

100 anys de dones treballadores a Parets del Vallès

*Una aproximació a l'evolució del treball
femení en l'àmbit local*

Irene Pérez

2n de batxillerat D

Tutora: Mar Sabidó

*“Homenatge a les dones valentes, lluitadores i emprenedores, que ens donen
l’empenta per continuar lluitant per la igualtat.”*

Índex

Un Segle de treball femení:	2
1. La dona pagesa:	5
1.1. Compaginar el treball al camp i les tasques de la llar	5
1.2. Economia basada en l'agricultura i dona propietària	6
1.3. A portes de la industrialització.....	9
2. La dona obrera	10
2.1. La fàbrica del camaleó, apareix una nova feina	11
2.2. La dona a la fàbrica.....	12
2.3. Treball infantil.....	14
2.4. La protesta de les teixidores	17
2.5. Indústria de la Linera, societat cooperativa	17
2.6. La guarderia infantil, la gran obra social.....	18
2.7. Després de la guerra i la fi de la fàbrica	19
3. La dona emprenedora	21
3.1 La dona i els negocis	21
3.2 Dones fora de sèrie.....	26
3.3 La dona formada professionalment.....	27
4. Dona del segle XXI	30
4.1. Igualtat sobre el paper	30
4.2. El sostre de vidre	31
4.3. Bretxa salarial	34
4.4. La doble presència.....	35
4.5. Feina per a homes feina per a dones.....	38
Conclusions.....	41
Annexos	44
Bibliografia	49

Un Segle de treball femení:

Les dones han lluitat molt tota la vida per tal d'aconseguir la igualtat d'oportunitats i que se les reconegués com a treballadores amb la mateixa valoració que els homes. Es diu que les reivindicacions feministes han començat a donar els seus fruits i per fi comença a haver-hi igualtat a la feina, almenys en alguns països. Però és cert? Les dones sempre estan i han estat en igualtat de condicions a l'hora d'obtenir una feina? Cobren igual que els homes per fer el mateix treball? Tenen les mateixes oportunitats?

Actualment es parla molt de la doble presència en l'àmbit laboral. La dona ha de fer la feina de casa i alhora el seu ofici. Es valorada aquesta doble condició?

Per comprovar si és certa aquesta igualtat de drets i oportunitats cal fer una ullada al passat, i recórrer el camí que han fet les dones durant aquest últim segle.

Aquest treball pretén fer un recorregut per la història local de Parets del Vallès i mostrar els processos i canvis que les dones han realitzat al llarg del temps dins del mercat laboral des de que treballava al camp fins a l'actualitat. Mostrar quin era el seu estil de vida al camp quan moltes d'elles havien de treballar tant com els homes i ajudar en els conreus o la ramaderia per tal de poder viure dia a dia.

Més tard en plena Revolució Industrial, encara hi havia dones que compaginaven el camp amb la feina remunerada i amb les tasques de la llar. Per tant també és molt important parlar de la dona durant la industrialització, ja

que les dones van tenir un paper molt important en les noves indústries que es van instal·lar a Catalunya durant el segle XIX. Aprofitant que a Parets tenim l'exemple d'una d'aquestes fàbriques tèxtils, "La Linera", podrem mostrar amb més detall el veritable paper de la dona en aquestes indústries. És significativa presència de les treballadores a les fàbriques tèxtils catalanes ja que constituïen una part decisiva de la mà d'obra i es van anar incorporant en altres sectors industrials emergents en aquell moment.

També és important parlar de les primeres dones que van començar a muntar petits negocis dels quals n'eren propietàries i responsables i es feien càrrec de la gestió. Oficis com el forn de pa del poble, perruqueries, petites botigues, estancs... Dones que també treballaven en altres feines com infermeres i llevadores, cuineres, dones de fer feines... les quals també han tingut un paper decisiu per a l'evolució de l'estatus femení en el mercat laboral.

Per descomptat cal incidir en les dones que van estudiar o professionalitzar-se; les primeres dones formades, que van poder accedir a l'educació superior i a la participació en totes les esferes, a més de llocs de treball millor remunerats i una certa formació. Noies que des de joves han volgut un millor futur per a elles i les generacions següents, i que s'esforcen al màxim per assolir aquest objectiu. Dones que van haver de lluitar molt per arribar on estan i que la seva feina i esforç fos reconeguda. Lluitar contra la discriminació sexista a la feina, la desigualtat de gènere, la doble presència, l'escletxa salarial i el "sostre de vidre".

És possible que fins i tot en el nostre segle XXI pervisquin discriminacions cap a les dones només pel fet de ser-ho? Poden tenir problemes per accedir a alguns sectors? Encara hi ha oficis on, per diferents

motius, treballen homes majoritàriament i altres oficis que per les seves característiques estan atribuïts a les dones?

Parlant amb testimonis i consultant registres del poble i altres fonts d'informació, a través de llibres escrits per dones i que tracten amb testimonis directes dels fets i amb documents de les diferents etapes d'aquest segle passat, vull estudiar l'evolució de la situació laboral de les dones durant el segle XX utilitzant l'àmbit local com a mostra d'aquesta evolució. Concretament Parets del Vallès. El recorregut, els avenços i les transformacions que s'han donat durant aquest segle i l'anàlisi de la situació i les condicions de la dona del segle XXI en l'àmbit laboral.

Posant en valor les experiències d'aquestes dones lluitadores per tal de d'esbrinar si és cert que s'ha aconseguit la igualtat d'oportunitats en el món laboral, si la igualtat jurídica es correspon amb la igualtat real i sobretot, deixar constància de la petjada de les dones treballadores en l'imaginari col·lectiu visibilitzant la seva lluita i recollint el seu llegat.

1. La dona pagesa:

1.1. *Compaginar el treball al camp i les tasques de la llar*

A principis del segle XIX i a les portes de la industrialització, hi havia famílies que encara vivien del camp i eren bastant autosuficients ja que es produïen a casa la major part de les coses necessàries per subsistir. Tots els membres de la família, segons el sexe i l'edat, havien de treballar al camp per aconseguir aliments per menjar o per vendre. La dona també feia aquestes tasques i sovint de sol a sol, de tal manera que com a responsable de la llar també havia de compaginar el seu treball al camp amb les feines de casa com per exemple fer el menjar o cuidar dels més petits i els ancians que tingués a càrrec. En els escrits antics poques vegades es fa referència a l'economia domèstica, ni a l'alimentació, ni a la transmissió cultural, ni a la medicina natural ni a la transmissió de la llengua; que són temes que pertanyen per tradició a l'àmbit de les dones. Però el cert és que, tot i que hi ha pocs documents, que en parlin, les dones eren les encarregades de totes aquestes tasques quotidianes (reproducció social) i alhora ajudar en l'economia domèstica.

L'home s'encarregava del bestiar gran tot i que les dones a vegades també feien de pastores. Les dones estaven a càrrec del bestiar petit i de portar la llenya a casa. Per tradició era com un signe de submissió que la dona tingués cura dels fills, el foc i el pa apunt. Per tant, les dones havien d'enfrontar-se a la doble condició de treballadores dins i fora de la casa, fent-se càrrec del bestiar o els conreus i seguint la tradició que la feia responsable de la llar i de tenir cura de que el menjar fos a taula a l'hora que tocava, que el foc estigués encès i la casa calenta, cura de la canalla i la gent gran, de rentar i mantenir la roba, etc. Si algú prenia mal o es posava malalt també era la dona qui havia de guarir-lo.



La Dora

A Parets hi havia dones conegudes per ser molt treballadores al camp. Algunes de les feines que feien eren “treure cavallets” que consistia en treure les branques dels ceps de vinya que no donaven fruits. També “garvellaven”, que era la tasca de lligar una garva de blat, collien patates... entre altres feines. Una dona que va destacar en el món rural de Parets va ser **la Capitana**. Li deien així perquè era d’alguna manera la que manava. Les ‘capitanes’ eres dones que reclutaven els nens, les nenes, i les dones per anar a fer feines temporals al camp. Els pagesos els demanaven a les capitanes les persones que necessitaven per a fer una determinada feina, i les capitanes anunciaven les feines que hi havia i reclutaven a la gent. Totes les dones que volguessin treballar al camp li deien a **la capitana** i ella les apuntava. Així quan es demanés a gent per fer alguna feina al camp com la de “treure cavallets” o “garvallar” ella era la que s’encarregava de cridar a les dones per a que hi anessin. Una d’aquestes dones que sovint anava a jornal era **la Dora**. El seu nom era Adoración Giménez. Venia d’Andalusia i era una dona molt treballadora perquè tenia molts fills i els havia de mantenir. També la coneixien amb el nom de *Requena* i s’oferia a totes les feines que es presentaven.

1.2 *Economia basada en l’agricultura i dona propietària*

L’economia de Parets a la segona meitat del segle XIX era agrària. En el cens de 1860 es pot comprovar: de 979 habitants n’hi havia 280 que es guanyaven la vida de jornalers, hi havia 77 propietaris i només 12 arrendataris, la resta d’activitats era minoritària.

Les zones de regadiu estaven situades al costat del riu Tenes i sobretot es conreava cànem i mongeta. També era important el blat de moro i cada vegada més la patata, a més dels farratges per al bestiar.

Els conreus de secà eren també molt importants, sobretot el blat i la vinya. Aquest últim ocupava prop del 22% del territori municipal. El 1888 la plaga de la fil·loxera va matar tots els ceps del poble. Això va provocar una gran pèrdua del sector agrícola en uns anys de dura crisi. El 1898 es van tornar a replantar els camps de Parets amb ceps americans, però en alguns terrenys la vinya va ser substituïda per altres productes.

Un altre conreu important era el cànem, aquesta fibra natural s'utilitzava per fer roba, coixineres, sacs, cordes... A finals del segle XIX va entrar en decadència fins que va desaparèixer. Un llegum molt famós a tota la comarca era la mongeta paretana, que competint en el mercat de dijous a Granollers amb la mongeta del ganxet. Les dones eren en la major part dels casos les encarregades de portar al mercat els excedents de la producció agrícola per vendre'ls i aconseguir ingressos per a la família. **La carmeta**, era una dona que comprava i venia aviram, (pollastres, gallines, conills...) al mercat. D'aquestes dones se'n deien marmanyeres*¹.

La dona catalana, a diferència d'altres llocs, gaudia del dret de ser propietària i poder heretar. Això permetia que les dones catalanes poguessin tenir propietats agràries sense que es necessités el consentiment d'una figura masculina, i les feia capaces legalment de dirigir la seva pròpia economia i

¹Marmanyeres: eren dones que anaven al mercat a intercanviar, vendre i/o comprar productes que del camp.

heretar bens familiars. Consta a l'arxiu de Parets les dones que tenien propietats que havien heretat, aquestes dones són:

- **Teresa Oms i Fornells** (any 1686); aquesta senyora era propietària de les terres del derruïdes Molins i que pagava un cens al prior de Sant Miquel del Fai. Abonava una pensió anual de 3 sous, un capó i part del blat.*²
- **Clemència Oms i Fornells** (any 1696); Heretà el mas Massot i les terres del mas Molins en morir la seva germana. El 1708 es va quedar viuda i va deixar de pagar els censos al Prior de sant Miquel del Fai. Va morir el 17 d'octubre de 1722 sense fills. La succeí **Dorotea Aguirre** que era la seva germana però portava el cognom del marit.*³
- **Convent de la Mercé de Barcelona** (any 1719); Can moragues pertany al convent de la Mercé de Barcelona.*⁴
- **Francesca Padró**; neboda de **Margarida Vilarrosal i Padró** de qui va heretar algunes terres de Sant Esteve de Parets.*⁵
- **Maria Farrés i Margarida Farrés** (any 1776); Venda feta per Francisco Serra, Pagès de Parets, de dues quarteres de sembradura situades a l'horta de la Sagrera de Parets a favor de Maria Farrés i Margarida Farrés per 600 lliures*⁶
- **Maria Guasch y Bassa**, viuda de Pau Guasch, va heretar el Mas Guasch de Parets. Va passar a formar part de la mina dels set socis (any (1792), un establiment d'aigües.*⁷

² Escriptura censal de can Massot de l'Arxiu del Senyor Arnaldo molins i Fortuny.

³ Escriptura censal de can Massot de l'Arxiu del senyor Arnaldo Molins i Fortuny.

⁴ Notes de la Parròquia de Sant Esteve de Parets. Arxiu Parroquial

⁵ Llibre Vilarrosal. Arxiu Sobregrau de Galifa

⁶ Llibre de les rendes de la casa Barrera i Gurri, 1776. Arxiu sobregrau de Gallifa

⁷ Plec de can Gurri. Arxiu Sobregrau de Gallifa.

- **Antònia Serra i Castells** (any 1839); el 4 de juny de 1839 la senyora Antonia Serra va fer testament. Vivia a can Pasquet amb el seu marit Joan Serra.*⁸

Més tard, quan s'inicia la vida a les ciutats i amb la industrialització les dones van començar a veure's més desfavorides.

1.3 A portes de la industrialització

Ja al segle XVIII es va començar a desenvolupar el fenomen de la industrialització, en el qual grans propietaris de naus i maquinària industrial per a produir a gran escala començaven a contractar a gent per a treballar en les primeres fàbriques. Es va produir un èxode rural que va desplaçar a la gent que vivia al camp a viure en les ciutats per tal d'aconseguir feina. Parets va patir una transformació en la qual les primeres fàbriques s'assentaven al poble i molta gent del camp començava a instal·lar-se prop d'aquestes per tal d'estar a prop de les que seria la seva propera font d'ingressos durant el segle següent.

Tot i així Parets encara seguia sent un poble bastant rural en comparació a les ciutats del voltant com Granollers o Barcelona. De vegades la gent que començava a treballar a les fàbriques encara tenien camps o ramaderia de la qual se'n feien càrrec i de la qual encara en necessitaven els recursos per subsistir. En el cas de Parets, la Linera, la fàbrica tèxtil més important del poble, no seguia al cent per cent l'esquema de la típica colònia industrial. La fàbrica no estava construïda al costat d'un riu per aprofitar l'energia dels salts d'aigua, sinó que es va construir en el nucli urbà on hi havien els primers carrers del poble i a la llarga hi va quedar integrada. Però tot i que es va instal·lar la fàbrica a prop de la gent, el poble seguia sent bàsicament agrícola.

⁸ Document de l'arxiu de la senyora Mercè Serra i Serra

2. La dona obrera

Quan el procés d'industrialització estava començant a estendre's pel territori català el sector que més rellevància va prendre a Catalunya va ser la indústria tèxtil que ràpidament es va fer el centre de la nova manera de produir, treballar i viure.

A Parets es van construir algunes fàbriques tèxtils, però la més important sens dubte és la fàbrica de La Linera, que va crear al seu voltant tota una colònia tèxtil on generació rere generació la gent hi anava a treballar per guanyar-se el la vida. Es van construir habitatges, guarderies, farmàcies, forns de pa i altres botigues i instal·lacions per tal de mantenir els treballadors al voltant de la fàbrica en tot moment fent-la així el centre de les seves vides.

Les dones, igual que els nens i nenes en aquella època, també treballaven a les fàbriques des de joves i feien tasques més minucioses que requerien mans més petites i delicades que la dels homes.

Des de finals de la dècada de 1880 hi va haver una feminització del treball en la indústria tèxtil de Catalunya. Aquesta feminització va fer que molts homes obrers estiguessin en contra de l'entrada de la dona al món laboral; segons ells, la dona prenia la feina als homes. Aquestes primeres dones que van començar a treballar fora de casa amb un salari remunerat van prendre un paper realment rellevant en la indústria del segle XIX. Són molt conegudes les teixidores de les fàbriques tèxtils que tot i les seves condicions precàries i el baixos sous van aconseguir mantenir a les seves famílies amb treball i esforç.

2.1 La fàbrica del camaleó, apareix una nova feina

La construcció de la Linera i tota la seva infraestructura va transformar la vida de molts paretans i paretanes. La fàbrica era un nou món que no s'assemblava en res als treballs que havien dut a terme els homes i les dones al camp. El fabricant per tal d'aconseguir la major rendibilitat possible i produir el màxim amb els preus més baixos, exigia als seus treballadors que treballessin molt dur en unes situacions d'higiene i seguretat més que precàries, ja que a les hores no hi havia cap llei que regulés aquests drets laborals. Van haver de canviar de costums, horaris i comportaments, a canvi d'un salari, i fer front a llargues jornades laborals amb les normes estrictes imposades per l'amo tèxtil.

L'home que va construir la primera i més important de les fàbriques de Parets va ser Antoni Feliu i Peix. Després de comprar els terrenys l'any 1876, va construir la infraestructura que faria funcionar la màquina de vapor. L'amo en sabia de fer funcionar la màquina perquè en tenia una altra en actiu a Vilassar de Dalt.

L'activitat productiva de la Linera va començar de la setmana 20 al 26 de setembre de 1880. A les hores tenia 37 treballadors i 28 telers mecànics. Entre les persones treballadores es trobaven dones com: **Maria Vila, Francesca Abril, Rosa Duray, Maria Guasch, Raimunda Mañosa, Maria Terradas, Catalina Terradas, Conxita Badia, Carme** (cognom desconegut), **Josepa Guash i Teresa Torres**. Totes treballaven a la secció de preparació, i cobraven 214,50 pessetes. En un principi les dones eren contractades per treballar en la preparació i els homes treballaven als telers fent de teixidors. Més tard serien les dones les que treballarien a la secció del tissatge (teixidores). Caldria preguntar-se si aquest canvi va ser degut a les suposades tasques que requerien més cura "femenina" o que els salaris de les dones eren molt més baixos que els dels homes.

2.2 *La dona a la fàbrica*

A la Linera, com passava en moltes altres fàbriques a finals del 1880, el gruix més gran de mà d'obra eren les dones. Sis anys més tard de la inauguració de la Linera el número de dones que treballaven a la fàbrica es va multiplicar per cinc. El perfil més repetit era la d'una noia jove amb família de pagès. Sovint les dones eren germanes entre elles. Els diners que guanyaven els dedicaven a contribuir en els reduïts ingressos familiars. A més de treballar durant llargues jornades a la fàbrica, en acabar havien de cuidar i netejar el bestiar, collir productes de l'hort i tenir cura de la família.

La feminització progressiva del sector tèxtil va ser deguda a una sèrie de mesures que l'empresari aplicava per fer més eficient el seu negoci, com ara reformar la maquinària amb telers més fàcils de fer servir. Una altra mesura era mantenir el preu de la peça però fer el tir més llarg, és a dir, augmentar la longitud; i una reducció de salaris. En conjunt totes aquestes mesures van contribuir a la introducció progressiva de la dona a la fàbrica. Alguns teixidors eren acomiadats amb l'excusa que faltava feina, i seguidament, es contractava a dones per fer les seves tasques. Altres vegades eren els propis teixidors qui deixaven la feina en veure el canvi de condicions. Les dones acabarien sent les úniques que portarien els telers.

Les que treballaven en el tissatge l'any 1908 eren més d'un centenar, algunes amb només 12 anys. En el cens de treballadors de 1919 en que únicament consten els majors de 19 anys els trams d'edat de les dones treballadores eres els següents:

Dones per edat	Núm. de dones
de 19 a 29 anys	99
de 30 a 40 anys	45
de 41 a 50 anys	13
>50 anys	2
TOTAL	159

Número de treballadores segons l'edat el 1919.*⁹

En aquest cens no figuren les noies que eren menors de 19 anys, i tot hi que sobre el paper els menors de 14 anys no podien treballar, sovint els empresaris els contractaven perquè eren mà d'obra més barata.

Al llarg dels anys es pot comprovar que la nòmina de les treballadores es basava en el treball a preu fet, és a dir cobraven pel que produïen, mentre que els homes cobraven a jornal o bé tenien un sou fix. Per aquest motiu i per la divisió entre les tasques que feien les dones i les que feien els homes, el salari de les dones era bastant més reduït. Les dones estaven sota una discriminació salarial evident, que només podien acceptar amb resignació.

El sou de les dones era considerat com a complementari dels ingressos del pare o del marit, aquesta mentalitat feia que la societat assumís que elles tinguessin feines pitjor remunerades i considerades menys qualificades.

⁹ Taula: Maria Gorina. La fàbrica del camaleó. Ajuntament de Parets del Vallès.

Amés, la dona havia de fer-se càrrec de la llar i la canalla. Però era difícil fer-ho en una època on les comoditats eren inexistents. Naixien molts nadons i no hi havia guarderia. De les criatures se n'havien de fer càrrec les àvies o fins i tot els mateixos germans i germanes mentre la mare era a la fàbrica. Se'n sap poc de les dones amb dificultats per treure temps per alletar els nadons. Hi havia una elevada mortalitat infantil i era difícil accedir a productes de primera necessitat com aigua corrent a les cases.

2.3 *Treball infantil*

El fet que molts nens i nenes comencessin a treballar a les fàbriques a partir dels 6 anys era comú a les fàbriques del segle XIX. Com que tenien els dits petits estaven a les màquines de filar. La nova legislació de 1900 va establir el límit d'edat per començar a treballar en tan sols 10 anys. Al cens i als llibres de setmanals de la Linera s'hi han trobat nens i nenes molt joves que feien feines menors. Degut a la seva precària entrada al món laboral, els nens i nenes deixaven d'anar a l'escola, fet que provocava que mai poguessin optar per un treball millor remunerat, i els seus fills havien de començar a treballar de ben petits a les fàbriques per ajudar a l'economia familiar. És un peix que es mossega la cua.

Segons fonts orals, un d'aquests casos era el de **Francesca Oliver Mañosa**, de can Corder, que el 1903 amb 9 anys va entrar a treballar a la fàbrica. Ni tan sols arribava bé a fer la seva feina i havia d'enfilarse a un tamboret per fer-la, i amagar-se quan venia una inspecció.

Dos anys més tard s'han trobat casos similars com els de l'**Eulalia Castells** i **Vicenta Carreras**, que amb 9 anys netejaven bitlles a la secció de preparació, i que degut a això van deixar l'escola i els estudis.

Un bon exemple d'aquests casos, alhora tendre i colpidor, és el poema de Miquel Martí i Pol anomenat "L'Elionor":

L'Elionor tenia
catorze anys i tres hores
quan va posar-se a treballar.
Aquestes coses queden
enregistrades a la sang per sempre.
Duia trenes encara
i deia: "sí, senyor" i "bones tardes".
La gent se l'estimava
l'Elionor, tan tendra,
i ella cantava mentre
feia córrer l'escombra.
Els anys, però, a dins la fàbrica,
es dilueixen en l'opaca
grisor de les finestres,
i al cap de poc l'Elionor no hauria

pas sabut dir d'on li venien

les ganes de plorar,

ni aquella irreprimible

sensació de solitud.

Les dones deien que el que li passava
era que es feia gran i que aquells mals
es curaven casant-se i tenint criatures.

L'Elionor, d'acord amb molt sàvia

predicció de les dones,

va créixer, es va casar i va tenir fills.

El gran, que era una noia,

feia tot just tres hores

que havia complert els catorze anys

quan va posar-se a treballar.

Encara duia trenes

i deia: "si, senyor" i "bones tardes".

Poema de Miquel Martí i Pol: L'Elionor.*¹⁰

¹⁰ Font: Blog de Mariafloresg: Cromatisme verbal; <https://cromatismeverbal.wordpress.com>

2.4 *La protesta de les teixidores*

Entre els anys 1926 i 1929 a Espanya hi havia imposada la dictadura de Primo de Rivera. A la fàbrica va sorgir una protesta de les teixidores. El moviment estava encapçalat per *Concepción de Dios Jané*, una dona instruïda i amb molt de caràcter, que sabia llegir i escriure, i que sovint comprava premsa i estava informada de les notícies d'arreu. El seu pare era guàrdia civil vingut de Galícia. Val a dir que en un règim sense llibertats, motivar una reivindicació era un fet de molta valentia.

El dia de la protesta les teixidores van anar a treballar com cada dia, però en lloc de entrar a la fàbrica, es van plantar a la porta del carrer Antoni Feliu per reivindicar una reducció de la jornada laboral i una millora de condicions. Per mediar en el conflicte es va cridar a l'alcalde, aleshores Cristòfol Ferret, i sembla que la demanda va ser atesa.

A la Linera hi havia un sindicat de treballadors del qual les dones no en formaven part, ja que tot i tenir les seves queixes i propostes igual que la resta de treballadors, els homes eren el únics que podien formar part d'un sindicat. Les queixes de les dones eren transmeses al sindicat d'obriers a través d'una representant, però mai participaven directament en els moviments sindicalistes. De totes maneres, moltes dones es posaven d'acord i duïen a terme reivindicacions com les de la plantada de teixidores, i com es pot comprovar, sembla que en sortien prou ben parades.

2.5 *Indústria de la Linera, societat cooperativa*

Durant la Guerra Civil La Linera es va veure obligada a convertir-se en una cooperativa de consum per poder seguir existint. Per ser-ne soci calia ser major

de 16 anys i en un termini de 15 dies subscriure un títol de 500 pessetes. La cooperativa obrera la formaven 711 treballadors. La gran majoria (cap als 500) pertanyien a la fàbrica de Parets. La resta eren treballadors de Lliçà d'Amunt i Barcelona. Entre aquest socis de la cooperativa també hi havien dones com **Eulàlia Marcià Oliver i Maria Planas Carreras.**



2.6 La guarderia infantil, la gran obra social

El 27 de juny de 1937 va ser inaugurada la guarderia infantil de la fàbrica. La instal·lació era modera i equipada amb espais adequats per a jugar a l'aire lliure, gronxadors, piscineta, llits, gandules, lavabos, mobiliari fet a la fusteria de



Les mainaderes, Teresina Poveda i Antònia Salabert, donen l'esmorzar als petits. Dècada de 1950

Maria Busquets i els nens de la Guarderia

la fàbrica i parets pintades amb motius infantils. Tot pensat per acollir nenes i nens mentre les seves mares treballaven a les fàbriques.

La directora era **Maria Busquets**, que va ser designada pel Consell Obrer aquell mateix maig.

Estudiava cirurgia i practicava cirurgia menor. Va ser una dona que es va fer càrrec de tots els detalls per mantenir una pedagogia i una higiene adient i necessària.

No s'havia construït un projecte social tant gran a Parets des de la inauguració de l'escola pública el 1928. Tenir cura de l'ensenyament, l'alimentació i la higiene de nens i nenes tan petits era un pas endavant per a una població mancada de molts serveis. Aquestes feines les feien habitualment les dones, com que ara treballaven a les fàbriques i feien llargues jornades laborals, cada cop tenien menys temps per fer-se càrrec dels seus propis fills. Gràcies al funcionament de la guarderia molts nens i nenes petits podien satisfer les seves necessitats més bàsiques com menjar, jugar, dormir...

El fet que una dona fos l'encarregada de la guarderia no era pas casualitat, ja que les dones han estat històricament lligades a la tasca de l'educació i la criança de les criatures i és evident que encara perdurava aquesta mentalitat que la dona té la responsabilitat de cuidar dels fills.

Quan va acabar la guerra, la guarderia va ser desmantellada, i l'avançat projecte va quedar en no res.*¹¹

2.7 Després de la guerra i la fi de la fàbrica

En finalitzar la guerra els amos de la Linera van tornar per apropiat-se de la fàbrica que fins a les hores havia estat ben organitzada pels socis de la cooperativa. La represa de la família Feliu a la Linera va suposar un retorn a les antigues condicions laborals, precàries i clarament antiquades. Els salaris

¹¹ Cita de Maria Gorina: La fàbrica del camaleó. pàg. 209n

van baixar i les jornades es van tornar a allargar. La dona va tornar a veure's totalment desafavorida, i els servei com la guarderia havien desaparegut.

Durant els anys posteriors a la guerra civil la fàbrica del camaleó encara va gaudir d'unes bones condicions econòmiques, i d'una època en la que va ser un referent per a tot el país i un model de fàbrica tèxtil. Però durant la segona Guerra Mundial, Europa va patir una gran decadència de recursos necessaris per a la producció, i la indústria tèxtil va patir un daltabaix. Finalment el 1971 la Linera va donar per acabades les seves activitats a Parets.

Es pot dir que el període en que la Linera va estar funcionament va ser decisiva a Parets, com en moltes altres comunitats catalanes, perquè la dona s'integrés en el mercat laboral remunerat, i fes feines que fins ara mai no havia fet. Treballar igual que els homes tot i que sempre en una situació de desigualtat tan salarial com en la mentalitat de la gent, ja que tot i les seves llargues jornades a la fàbrica, encara havien de fer front a la doble presència, que les obligava a fer-se càrrec dels fills, de les tasques de la llar dels conreus o el bestiar moltes vegades sense l'ajuda de cap home, i ajudant-se només entre elles com podien. De totes maneres la industrialització va ser un gran salt per al món laboral femení.

3. La dona emprenedora

Alhora que el sector de la indústria es desenvolupava a Parets, igual que a la resta de Catalunya, diversos oficis van anar consolidant-se fins arribar als nostres dies. Aquests negocis eren necessaris per al bon funcionament de l'economia local. Les dones també preien un paper important en aquests oficis ja que en alguns casos eren les encarregades de portar el negoci, o simplement les havien de fer per poder ajudar a l'economia familiar. Sovint eren feines temporals o de cap de setmana. Les dones i els nens cobraven en funció de la seva edat i sexe. Les dones cobraven menys que els homes i els nens i nenes menys que les dones.

3.1 La dona i els negocis

Les dones van començar a treballar no només a les fàbriques sinó també en negocis petits del poble. Hi havien dones emprenedores que van decidir muntar el seu propi negoci, ja que la llei catalana ho permetia. De totes maneres els oficis als quals les dones es podien dedicar eren molt limitats i mai no s'hagués vist per exemple una dona policia o mecànica, ja que per a la societat de l'època estava mal vist. Les feines que feien encara estaven molt relacionades amb les tasques de la llar i altres tradicions que s'havien transmès per cultura històrica, i que estaven estretament lligades a la dona. Alguns dels negocis més coneguts que feien les dones del poble eren per exemple:

Botigueres: Era habitual que la feina de despatxar la fessin les dones. A Parets hi havia dones molt conegudes per fer aquesta feina en botigues petites del poble. Les dones no havien anat a l'escola degut als problemes econòmics familiars, i no sabien ni llegir ni escriure. Però moltes de les botigueres eren bones venedores i ningú els guanyava venent i comptant.

És el cas de **la Tieta**, aquesta dona és coneguda per portar una tenda de queviures del poble. No sabia ni llegir ni escriure però es feia càrrec de la seva pròpia botiga.

A Parets hi havien dones que es feien càrrec de la seva pròpia botiga, ja que la llei les ho permetia. La **Lluïsa de can Butjosa** tenia una botiga a l'eixample. Ella també tenia molt bones qualitats de botiguera. També és el cas de la **Dolors Vila** i la **Teresina de can Calau**. Una dona que també va dirigir el seu propi negoci i que tenia un caràcter realment fort era **la Quimeta**, que va portar el forn La Guàrdia en els seus inicis.



Assumpció Pijoan Ros, la Tieta (1914-1998), i el seu home, el Tiet. Dècada dels 70

La tieta i el seu marit, el tiet

Brodadores: Era costum que les noies tinguessin apunt la roba per casar-se i, que aquesta fos abundant, brodada i fina. Hi havia dones a Parets que per encàrrec brodaven o ensenyaven a brodar. A Parets hi havia brodadores com **Paquita Díaz** i **Francesca Vilassarra Martí**.

Bugaderes: Eren les dones que anaven a rentar la roba a cases particulars. Algunes tenien una casa fixa per anar a fer bugada*¹², però la majoria la tenien com una feina esporàdica. Les cases que necessitaven bugaderes eren famílies nombroses, com per exemple, cases de pagès grans, on hi havia mossos i jornalers. Moltes dones a causa que rentaven en safareigs públics, en

¹² Fer bugada és una dita que avui ja gairebé no s'utilitza, i que vol dir comentar temes privats.

reunir-se parlaven entre elles i si s'esqueia criticaven.* El safareig era un lloc de trobada. A Parets hi havien dos safareigs públics.*¹³

Coquesses: Eren cuineres eventuais. Eren dones que anaven a les cases durant uns dies per fer el menjar. Era habitual que per la Festa Major algunes cases que tenien molts convidats tinguessin coquesa. **La Mercè Durant i Crivilles** era la dona que feia de cuinera dels amos de la Linera.

Cosidores: Fins a la industrialització, i encara fins una mica més tard la roba s'aprofitava molt perquè no hi havia gaire possibilitats d'aconseguir-ne. Tot allò que es podia reparar es reparava i els llençols s'aprofitaven per qualsevol altra peça de roba. Algunes dones anaven a cases particulars a cosir la roba, encara que en famílies amb pocs recursos ho feia una dona de la pròpia família.

Cuidadores, guaridores i trementinaires: Les dones han educat, han administrat, han treballat, i també han curat; en certa manera són les dipositàries de la saviesa popular. Els remeis que aplicaven eren resultat dels coneixements obtinguts al llarg de les generacions, i que s'havien transmès de manera oral d'àvies a mares i de mares a filles. La cultura popular deu molt a les dones.

Per vèncer les malalties o preservar-se d'elles es feien servir molts remeis casolans. Tot hi que aleshores, molts dels mals eres curats amb remeis que estaven tenyits de màgia o d'invocacions i hi havien



Filomena Tiana Roca, la Filomena (1876-1969). 1950

La Filomena

¹³ Un era el safareix d'en Marcó, al costat del Camp de les Peces. L'altre era el de can Pardalero, sobre el torrent, al final del carrer del Sol (construït el 1933)

oracions per curar els mals. A Parets hi havien dues dones que curaven denaiguat^{*14}: una era la **Filomena** i l'altre la **Tritona**.

Les trementines eres unes dones que baixaven de la Cerdanya i d'altres indrets de la muntanya, un cop l'any, a vendre els seus productes curatius, i les dones del poble els compraven les herbes que no tenien a l'abast. A la primavera i l'estiu recollien totes les herbes amb propietats curatives que trovaven, les assecaven o en feien unguents i a l'hivern feien una ruta que ja tenien estudiada per anar venen els seus productes. S'allotjaven en masies i cases del poble ja que a les hores no hi havien hostals. Havien de passar setmanes i fins i tot mesos fora de casa lluny de les seves famílies.

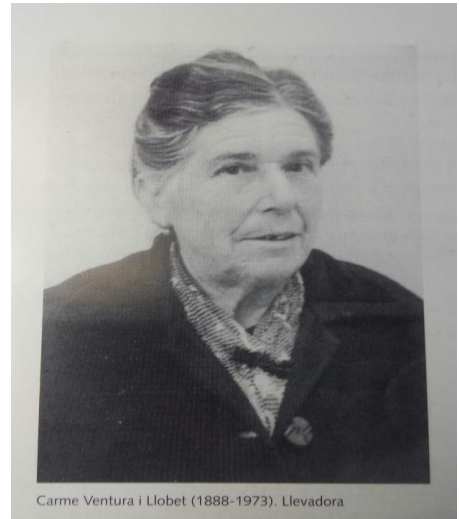
Cuineres: A les fondes i els restaurants són llocs on les cuineres oferien l'art de saber fer un bon sofregit i un bon guisat. Entre les del nostre poble cal destacar a l'**Angeleta de can Boter**.

Llevadores: Les dones en el moment del part necessiten l'assistència, portada a terme per les dones al llarg del temps. Des de sempre, dones amb més pràctica feien aquesta feina de llevadores, i transmetien els coneixements a les seves filles o a altres dones.

En el segle passat començà a institucionalitzar-se com a professió sanitària i , és en aquest context, que tenim referència de les primeres llevadores que hi van haver; com per exemple, **Rosa Casanovas Samaranch**, que vivia a l'eixample i era *comadrona del Seguro Maternal* i ex alumna de l'Hospital Clínic.

¹⁴ Es deia que una criatura tenia enaiguat quan estava gelós del seu germanet o germaneta petit.

Carme Ventura i Llovert va viure la major part de la seva vida a Parets on també va morir. Va ser la llevadora que més parts va assistir de Parets i els territoris del voltant, cosa que li va donar cert prestigi en aquest camp i va fer que molta gent la conegués. Va exercir aquesta feina durant 52 anys durant els quals va ajudar a néixer aproximadament a unes 3.000 persones; cosa que no està



Carme Ventura i Llovert

gens malament tenint en compte les dificultats de l'època. Cap a finals dels anys 60 la situació dels parts canvia i moltes dones van a parir a l'hospital. Això es un canvi molt important ja que moltes dones llevadores i infermeres que havien estudiat se'n van a treballar als hospitals. La feina de llevadora era una feina molt important, tal i com ho és avui dia.

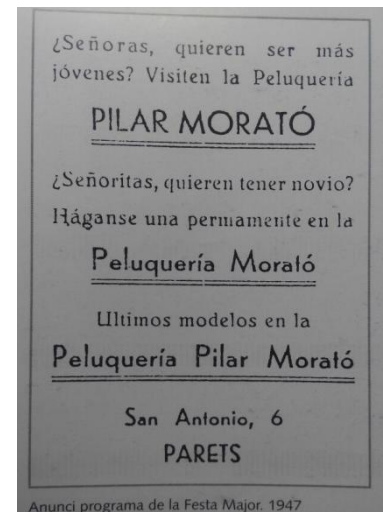
Minyones: Eren noies que anaven a servir i vivien en les cases on treballaven. Feien les feines de la casa i cuidaven els fills. Al nostre poble tenien criada el director de la Linera i el farmacèutic. Quasi sempre eren dones de fora de Parets. A Parets hi havia dones que van anar a fer de minyones fora del poble, generalment a Barcelona.

Mocaderes: Les mocaderes eren dones que anaven per les cases a arreglar el porc: feien botifarres, salaven el pernil, feien els llardons, el llard i d'altres i preparacions a partir de la matança del porc. Era una feina de temporada. El porc normalment es matava a la tardor o l'hivern perquè la carn es conservés amb el fred. Quan amb el temps ja no era tan habitual matar el porc a casa algunes de les dones van començar a fer-ho en botigues pròpies per vendre el porc al detall.

Modistes: A mitjans del segle XIX van aparèixer les primeres màquines de cosir. Era molt habitual que les dones de les classes humils es fessin la seva pròpia roba i la dels seus infants. Al poble gairebé totes les dones sabien cosir, i algunes van obrir tendes per vendre les roves que feien.

Perruqueres: Abans que existissin les perruqueries hi havien dones que anaven a les cases a pentinar a la gent. La primera pentinadora establerta va ser la **Pilar Morató** al carrer Sant Antoni.

Altres oficis que feien les dones de Parets són taquilleres, tartaneres, telefonistes i tripaies.



Anunci de la perruqueria Pilar Morató

3.2 Dones fora de sèrie

A Parets hi ha alguns noms de dona que han quedat gravats en la memòria històrica del poble per ser dones realment innovadores i amb una força i un caràcter que realment les feia úniques.

La Torera va ser una dona que va viure a Parets, tenia un caràcter fort i va ser una persona molt emprenedora que va trencar moltes barreres ja que es va dedicar a la borsa, cosa que fins a les hores era impensable per què era un camp on només els homes hi podien accedir i ella va aconseguir fer petites inversions i entrar en aquest món fins ara restringit per a elles. Per aquest motiu es va guanyar el sobrenom de la “mils” o “milionària”

Altres personatges singulars de Parets van ser **la Taranda**, que vivia amb el seu germà en una petita casa. Es deia Rosa Serra i era coneguda per fer tot tipus de feines de mal borràs: plomar el pollastre, vestir el mort, fregar escoles...

La Marxanteta era una senyora que vivia en una barraca de Lliçà de Vall i venia fils i agulles que portava en un sac. Era petita i corvada, un personatge singular.

Aquestes dues últimes són conegudes tot hi que també criticades per ser dones a les que no els manava cap home. Vivien al seu aire i se les arreglaven ells soles. Sembla ser que es defensaven prou bé.

3.3 La dona formada professionalment

Les noies de Catalunya no sempre ho han tingut tan fàcil com ara per poder accedir a l'educació. Sovint no podien anar a l'escola ja que havien de treballar i això feia que no poguessin optar a un treball més qualificat. És adient doncs, parlar de les primeres noies que van poder accedir a la cultura i a l'educació, i reconèixer-les com a dones emprenedores amb ganes de canviar la societat i la seva situació.

L'entrevista que hi ha a continuació és una entrevista feta a **Rosa Martí i Conill**, amb qui vaig tenir el privilegi de poder parlar sobre temes com la discriminació de sexe en l'àmbit laboral i el seu punt de vista sobre la lluita feminista de les dones al llarg de la història. Rosa Martí és una dona realment emprenedora que va ser de les primeres de Parets que va estudiar. Va ser durant els últims anys del franquisme, cosa que també li va donar peu a entrar

en política. Va ser la primera regidora de Parets. Ha escrit diversos llibres molts d'ells relacionats amb les dones i el feminisme, com per exemple: *Aproximació a la història de les dones de Parets*, entre d'altres.

De l'entrevista en traiem diferents idees que han servit per fer un esquema mental de la situació de la dona de finals del Franquisme. Rosa Martí i Conill va estudiar química del 70 al 75 quan no era molt habitual que les dones estudiessin. Ella juntament amb **Carme Babot** que va ser professora de matemàtiques a l'institut de Mollet, van ser de les primeres i poques noies que es van posar a estudiar una carrera. Segons ella aquesta falta de noies a l'educació universitària es devia a que hi havia molta feina i les noies joves de seguida que acabaven els seus estudis preferien posar-se a treballar i poder ajudar amb els ingressos familiars. Ella sempre havia tingut ganes d'estudiar i el fet d'estar a prop de Barcelona va ajudar a que la seva família la deixés estudiar.

En preguntar-li si en sabia de dones de Parets que haguessin estudiat abans que ella, ens va parlar de la seva mestra, la **Catalina Gomis**, que va ser mestra durant la República a l'escola unificada. També ens va parlar de la **Dolors Tintó Estrada**, que va ser professora particular ja que abans no hi havia escoles. Aquesta senyora va aconseguir el títol de mestra. Hi havia hagut alguna més, però aquestes eren les més conegudes.

En quan a la seva valoració sobre la situació actual de les dones ella es va mostrar positiva en el sentit que les dones, sobretot les joves, estan lluitant i reivindicant el seu paper a la societat, i ella pensa que hi ha un tracte més igualitari. Però creu que encara s'ha de seguir lluitant, perquè en els últims anys només s'ha arribat a una certa igualtat jurídica o formal entre homes i dones. S'han fet lleis per tal d'aconseguir aquesta igualtat sobre el paper, però

alhora de la veritat les dones encara tenen menys qualificació i segueixen fent-se càrrec dels fills i la casa. “Per mi la millor arma és l’educació i la formació per lluitar contra les desigualtats. És una necessitat per aconseguir la llibertat personal.” va dir a l’entrevista. Segons ella en molts treballs precaris i ha dones i en els treballs qualificats hi han més homes. Segons ella és degut a la història que arrosseguem que diu que les dones sempre han tingut menys formació. Però gràcies a les escoles mixtes, que ja no separen als nens de les nenes, s’ha pogut aconseguir una educació més igualitària que ha fet que moltes nenes poguessin continuar estudiant amb el mateix dret d’oportunitats.

Per últim vam parlar de la seva experiència en la política, ja que recordem que va ser la primera alcaldessa de Parets. A ella sempre li havia agradat la política local però no s’imaginava pas arribar a ser alcaldessa. Va ser just després de la mort de Franco quan començaven a sorgir els primers partits, i a la universitat s’hi respirava un ambient de canvi i revolució. De gairebé casualitat els membres de la coalició de partits que es van unir per poder vèncer l’alcalde franquista, van decidir que ella fos qui encapçalés la llista. Van ser el partit guanyador i ella va ser la primera regidora de Parets.*¹⁵

¹⁵ Entrevista a Rosa Martí i Conill als annexos.

4. Dona del segle XXI

4.1 *Igualtat sobre el paper*

La dona del segle XXI després d'una llarga lluita ha aconseguit la igualtat formal. Tal i com podem llegir a l'entrevista amb Rosa Martí, la dona ha aconseguit igualtat sobre el paper, es a dir, legalment i tenint en compte una sèrie de lleis aprovades per diferents governs la dona és igual que l'home i té les mateixes oportunitats, drets i deures.

Algunes de les lleis de la normativa europea, espanyola i catalana són^{*16}:

- **Codi pràctic encaminat a combatre l'assetjament sexual en el treball.**
- **Decisió 848/2014/CE del Parlament Europeu i del Consell**, de 29 d'abril de 2014, per la qual s'estableix un programa d'acció comunitària per a la promoció de les organitzacions que treballen a nivell europeu en l'àmbit de la igualtat entre homes i dones
- **Llei orgànica 3/2007**, de 22 de març, per a la igualtat efectiva d'homes i dones.
- **Llei 8/2006**, de 5 de juliol, de mesures de conciliació de la vida professional, familiar i laboral del personal al servei de les administracions públiques de Catalunya.
- **Directiva 92/85/CEE del Consell**, de 19 d'octubre de 1992, relativa a l'aplicació de mesures per promoure la millora de la seguretat i de la salut en el treball de la treballadora embarassada que hagi donat a llum recentment.

¹⁶ Lleis extretes de Generalitat de Catalunya: Recull de termes, dones i treball.

- **Directiva 96/81/CE del Consell**, de 15 de desembre de 1997, relativa a l'acord marc sobre el treball a temps parcial, que té objecte fer compatibles la vida familiar i la vida laboral.
- **Directiva 2000/78/CE del Consell**, de 27 de novembre de 2000, relativa a l'establiment d'un marc general per la igualtat de tracte en el treball i l'ocupació.
- **Directiva 2006/54/CE del Parlament Europeu i del Consell**, 5 de juliol de 2006, relativa a l'aplicació del principi d'igualtat d'oportunitats i igualtat de tracte entre homes i dones en matèria de treball i ocupació (refosa).

Totes aquestes lleis motiven a crear un entorn laboral idoni on es respecta la igualtat entre homes i dones. Però a la pràctica, en la vida real, això no succeeix. En veurem alguns exemples.

4.2 *El sostre de vidre*

S'entén com a sostre de vidre la barrera invisible que dificulta l'accés de les dones al poder, als nivells de decisió i als nivells més alts de responsabilitat d'una empresa o organització a causa de prejudicis envers les seves capacitats professionals.*¹⁷

La llei orgànica 3/2007 esmentada anteriorment, està dedicada a fer complir la paritat, és a dir, que el número de persones treballadores dels dos sexes no es trobi en més d'un 60% ni en menys d'un 40% en la mateixa empresa o organització. Tot i així, si busquem el número de dones en alts càrrecs trobem que tot i que hi ha hagut un increment (el 1998 era d'un 23%) al 2013 les dones que mantenien un alt càrrec a les empreses privades era d'un 5%. En els òrgans superiors i els alts càrrecs de l'Administració General de

¹⁷ Definició extreta de Generalitat de Catalunya: Recull de termes, dones i treball.

l'Estat trobem que només el 32% del percentatge de treballadors són dones. En cap cas s'arriba al mínim del 40% establert per la llei de paritat.

Càrrecs	Dones (%)
Govern	30,8
Secretàries de l'Estat	20,0
Subsecretàries	33,3
Direccions generals	32,3
Alts càrrecs sense rang concret	38'9
TOTAL	32,0

Dones en òrgans superiors i alts càrrecs de l'Administració de l'estat.*¹⁸

Càrrecs	dones (%)
Presidentes	2,9
Vicepresidentes	7,0
Conselleres	15,3

Dones en alts càrrecs d'empreses de l'IBEX 35.*¹⁹

El número de dones investigadores ha augmentat notablement inclús en caps com l'enginyeria i la tecnologia. Tot i que el número de doctorades espanyoles supera el de la UE-15, ja que passa del 4% al 30%, es pot apreciar que és en aquests camps (Ciències Naturals, enginyeria i Ciències de la Agricultura) on trobem un nombre menor de dones que d'homes. Un cop acaben la seva carrera i el doctorat les dones son majoritàriament contractades

18 Dades de l'Institut Nacional d'Estadística.

19 Vegeu nota anterior.

com a professora ajudant, ajudant doctora i contractat doctora en un 61,31%, 55,4% i 48,13% respectivament en els anys 2008-2009.

La proporció de dones és molt més inferior en categories com el professorat titular (37,34%) i encara molt més en les Catedràtiques (15,36%). A la Universitat Politècnica de Catalunya no s'arriba a un 10% de dones catedràtiques. Pel que fa al professorat titular en la mateixa universitat el percentatge de dones és de 20,20%.

Per un altra part els Organismes Públics de Investigació presenten, en general, nivells inferiors de segregació vertical respecte les universitats. La majoria d'organismes i els seus departaments compleixen la paritat, i en alguns casos el percentatge de dones supera el d'homes (Instituto de Salud Carlos III). Però tot i aconseguint la paritat, el número d'investigadores disminueix a mesura que s'ascendeix en l'esglaió de la carrera, seguint així la tendència de la segregació vertical en la investigació.

En altres camps com les reals acadèmies la presència de les dones és tant sols un 10%.^{*20}

Aquesta situació s'anomena: 'segregació vertical' on la distribució no és uniforme entre homes i dones en nivells diferents d'activitats. Generalment, la segregació vertical de l'ocupació fa que les dones es concentrin en llocs de treball de menor responsabilitat.^{*21}

20 Totes les dades estretes de UMyC: CIENTÍFICAS EN CIFRAS 2011; Estadísticas e indicadores de la (des)igualdad de género en la formación y profesión científica.

21 Definició: Recull de termes dones i treball. Generalitat de Catalunya.

Com podem observar, tot i que la llei dictamina quins són els percentatges límits pel compliment de la paritat, moltes empreses no compleixen aquesta normativa i les dones no estan en igualtat d'oportunitats alhora d'accedir a alts càrrecs. Pot ser perquè dediquen més temps a la família i tenen menys hores per dedicar a la feina. Però com ja hem vist, són moltes les dones que es formen i aconsegueixen un doctorat, i que al final acaben fent d'ajudants de doctor tot i que la seva formació és més que suficient per arribar a alts càrrecs de la investigació. En el mateix cas es troben les dones que treballen per empreses privades on el número de directives no arriba ni de bon tros a la paritat dictaminada. Tampoc compleixen aquesta paritat les administracions de l'Estat. Per tant és lògic afirmar que les dones es troben en desigualtat respecte a l'home alhora d'accedir a alts càrrecs.

4.3 Bretxa salarial

És la diferència entre el salari mitjà dels homes i el de les dones. Tot i que en teoria per fer la mateixa feina, amb la mateixa formació i pa mateixa efectivitat, tan homes com dones haurien de cobrar el mateix. A la pràctica moltes vegades no passa així i la dona es veu discriminada salarialment respecte l'home. Existeixen les estadístiques següents:

	2010	2011
Catalunya	16,9	19,8
Espanya	16,2	17,8
Zona euro (EU-17)	16,4	16,6
Unió Europea	16,2	16,4

Estadística sobre la diferència salarial entre homes i dones.^{*22}

Unitats: % Publicació el 18 de desembre de 2013.

²² Taula estadística de l'Institut català de la Dona.

Com podem comprovar la dona cobra de promig un 19'8% menys que els homes a Catalunya l'any 2011, i tot hi que a la Unió Europea el percentatge és més baix encara segueix sent una diferència important.

Aquesta diferència està relacionada amb la 'segregació horitzontal' que és quan hi ha una distribució no uniforme d'homes i dones en un sector d'activitat determinat.*²³ Generalment, la segregació horitzontal de l'ocupació fa que les dones es concentrin en llocs de treball que es caracteritzen per una remuneració i un valor social inferiors i que són en bona mesura una prolongació de les activitats que es fan en l'àmbit domèstic.

És un aspecte que sens dubte està pendent en la lluita per la igualtat de la dona. És imprescindible que es consideri a la treballadora igual d'important i igual d'eficient que l'home i que sigui igualment remunerada.

4.4 La doble presència

És la presència d'una dona al lloc de treball en el qual realitza la tasca assalariada mentre s'ocupa també de la major part del treball reproductiu.*²⁴ És a dir, la treballadora ha de fer front a la jornada laboral remunerada i una jornada posterior dedicada principalment a les tasques de la llar i a la cura de persones dependents.

La història que ens arriba fa que per tradició sigui la dona l'encarregada d'aquestes tasques domèstiques. Per contra, els homes sempre han sigut els portaven a l'economia familiar, i per tradició eren ells qui havien de treballar per mantenir a la família. Alhora de la veritat veiem que la dona també treballava i

²³ Definició: recull de termes, Dona i treball. Generalita de Catalunya.

²⁴ Definició: Recull de termes, dones i treball. Generalitat de Catalunya.

ajudava a l'economia familiar, però el seu treball no era considerat com a tal si no que es veien com uns simples guanyats extrems per ajudar al 'cap de família'.

Aquesta tasca que tenen les dones de cuidar de la pròpia llar mai ha sigut una feina remunerada i sovint tampoc és valorada, ja que com que l'ha fet tota la vida no sembla que la dona estigui fent treball extra. Conciliar la vida laboral amb la vida familiar fa que es redueixin les hores disponibles per a la vida professional de les dones i aquest pot ser un motiu pel qual no poden arribar a alts càrrecs. A més a més moltes dones han d'acabar abandonant la seva carrera professional a causa de la dificultat de compaginar ambdues tasques degut a les exigències associades als llocs de treball amb responsabilitat. Aquest fenomen s'anomena *Leaking pipe*^{*25} A Espanya el percentatge de dones que van demanar l'excedència per fer-se càrrec dels fills es del 94'50 %.

	2013
% de mares	94'50%
Els dos progenitors	28.038
Mares	26.497
Pares	1.541

Estadística de les mares i els pares que demanen l'excedència per fer-se càrrec dels fills/es.*26

Les dones que demanen l'excedència per fer-se càrrec d'algun familiar són el 85'22. En aquest cas el percentatge és menor perquè hi ha homes que han de

25 Terme: Recull de termes, dones i treball. Generalitat de Catalunya.

26 Estadística del Insitiuto de la Mujer.

fer-se càrrec d'alguna dona que tingui una necessitat especial, com per exemple si la parella està malalta.

	2013
% de dones	85'22%
Els dos sexes	6.692
Dones	5.703
Homes	989

Estadística de les dones i els homes que demanen l'excedència per cuidar d'un familiar.*²⁷

En algunes empreses es duen a terme polítiques familiarment responsables, també conegudes amb el terme anglosaxó *family-friendly*, que és un apolítica d'ocupació que està orientada a facilitar la conciliació de la vida laboral i la personal mitjançant la promoció adequada de recursos a les famílies facilitant a les persones ocupades la organització i el repartiment del temps entre treball productiu i treball reproductiu.*²⁸ Per exemple els xecs guarderia per fer possible que els treballadors i treballadores puguin dur els seus fills a la llar d'infants.

Cal també esmentar la discriminació que pateixen les dones que estan en període d'embaràs o tenen pensat estar-ho. Aquestes dones no es troben en igualtat de condicions a l'hora de ser contractades en una feina, ja que per a

27 Estadística del Instituto de la Mujer.

28 S'enten per 'treball reproductiu' el conjunt d'activitats no remunerades relacionades amb el treball domèstic i amb atenció o la cura dels membres de la família.

les empreses no és productiu haver de pagar una baixa per maternitat i fer front a la condició de tenir a una treballadora menys.

Les dones són per llei les que tenen dret a demanar una baixa per maternitat i els homes només la poden demanar en cas de que neixin bessons. Això posa a la dona en una situació que provoca inferioritat davant l'home, ja que aquest si que podrà fer la jornada sencera cosa que li permet optar a un càrrec més elevat i a una remuneració major.

Tot i que la no contractació de dones embarassades (o amb la intenció) pel fet d'estar-ho està penada per la llei encara és una pràctica que es porta a terme perquè es pensa que són una càrrega per a l'empresa.

4.5 Feina per a homes feina per a dones

La divisió sexual del treball fa que el repartiment social de les tasques sigui en funció del sexe. Generalment, i per motius històrics, s'assigna a les dones els treballs que tenen a veure amb les tasques domèstiques, i als homes el treball productiu, és a dir el que es fa majoritàriament fora de casa i està remunerat. Això fa que una dona encara que hagi estudiat i estigui capacitada per treballar en alguna feina, no pugui fer-ho ja que està cuidant de la llar.

A més és coneguda també la segregació horitzontal, que és la distribució no uniforme d'homes i dones en un sector d'activitats determinat. Generalment, aquesta segregació fa que les dones es concentrin en llocs de treball que són una prolongació de les activitats que fan en l'àmbit domèstic i conseqüentment tenen menys remuneració i menys valor social.

El terme *pink collar* (terme anglosaxó) fa referència a l'ocupació que tradicionalment i majoritàriament exerceixen les dones i que es caracteritza per tenir un sou més baix, poc prestigi, poc reconeixement i poques oportunitats.*²⁹

Històricament sempre s'han separat els homes de les dones. Tant a l'escola quan no eren mixtes, com a la feina, on les primeres obreres estaven separades dels obrers dins de la mateixa fàbrica. De tota la vida el oficis com la perruqueria, la cuina, la infermeria, les llevadores, han sigut tasques que han fet majoritàriament les dones, ja que són feines que estan directament relacionades amb les que desenvolupa la dona a la llar.

Majoritàriament els sectors on predominen els homes son les ciències i les tecnologies, mentre que les dones estan presents majoritàriament en camps com les ciències de la salut i les ciències socials. El percentatge de noies que han acabat els seus estudis universitaris en la branca de les ciències de la salut es de 74'29% mentre que les dones que ha cursat carreres d'enginyeria i arquitectura són el 27'41%.

²⁹ Defnició. Recull de termes, dones i treball. Generalitat de Catalunya.

		2012-13
% dones	TOTAL	57,57
	Ciències Socials i Jurídiques	65,22
	Enginyeria i Arquitectura	27,41
	Arts i Humanitats	64,95
	Ciències de la Salut	74,29
	Ciències	58,78
Dones	TOTAL	123.153
	Ciències Socials i Jurídiques	70.772
	Engenieria i Arquitectura	13.042
	Arts i Humanitats	11.622
	Ciències de la Salut	20.372
	Ciències	7.345
Homes	TOTAL	90.757
	Ciències Socials i Jurídicas	37.736
	Engenieria i Arquitectura	34.547
	Arts i Humanitats	6.273
	Ciències de la Salut	7.050
	Ciències	5.151

Estadística de l'alumnat que va acabar els estudis universitaris segons la branca estudiada.*³⁰

³⁰ Estadística del Instituto de la Mujer (en línea)

Conclusions

El meu treball es basa principalment en investigar l'evolució de la dona en el mercat laboral durant aquest últim segle a Parets del Vallès. Utilitzar el fil del segle per anar mostrant l'evolució de la dona com a treballadora, i mostrar com aquesta evolució s'ha produït en un territori concret, en aquest cas Parets del Vallès.

He pretès visibilitzar la llarga història de les dones treballadores i oferir un reconeixement al seu protagonisme en el món laboral malgrat que moltes vegades ha estat silenciada o menystinguda. Al principi del treball es remarcava que era important estudiar la història per comprendre la situació actual de la dona. Tota la recerca es basa en mostrar els treballs de les dones, les seves vivències i les seves lluites per aconseguir millors condicions de vida i de treball, l'accés a la cultura i a la participació igualitària en totes les esferes. Volia que aquest treball contribuís a posar en valor aquestes experiències i a la contribució de les dones al benestar econòmic, familiar i social.

El treball ha tingut també com a eixos transversals diferents conceptes relacionats amb la discriminació de gènere. Aquests eixos han estat: *la doble presència, la bretxa salarial, el sostre de vidre i la divisió sexual del treball*.

La condició de doble presència obliga a la dona a mantenir una constant conciliació entre la feina professional i les tasques de la llar i la família, que la condueix cap a una discriminació que li impedeix poder dedicar el mateix temps a la vida productiva que el que dediquen els homes. Això no li permet accedir a alts càrrecs millor remunerats. Des de l'època en que les dones treballaven al camp, i passant per la dona obrera de les fabricques, les botigueres i la dona actual, totes han hagut de fer front a aquesta doble condició. Sovint no és

valorada i la dona es fins i tot discriminada, ja que es coneix, i hem demostrat en la recerca, que les dones estan més predisposades a demanar baixes per maternitat, mitges jornades per cuidar de fills i filles i/o familiars... i això podria afectar a la rendibilitat que busquen totes les empreses i per aquest motiu no són contractades.

La bretxa salarial és el fet de que els homes cobrin més que les dones per fer la mateixa feina, o que les dones ja estiguin predisposades a cobrar menys només pel fet de ser-ho. La història cultural que arrosseguem fa que encara avui la societat consideri a la dona pitjor formada, i per tant, menys capaç d'ocupar llocs de treball on es requereix una alta formació o càrrecs de més responsabilitat dins d'una feina. Però ha quedat demostrat que les dones emprenedores van posar-se a estudiar tan aviat com van poder i que les noies sempre han lluitat per poder accedir a la cultura i a l'educació, ja que és evident que és la clau per a poder avançar en la lluita per la igualtat. Tot i que la formació i la rendibilitat sigui la mateixa es demostra en aquest treball, com en molts altres estudis, que el salari mitjà de la dona està per sota del de l'home.

El sostre de vidre també és un aspecte molt important a tenir en compte en la lluita per la igualtat entre homes i dones a la feina. El fet que moltes dones no puguin accedir a alts càrrecs perquè culturalment no s'associa a les dones amb el poder. Es considera que no estan capacitades i no tenen la formació necessària. A la recerca hem pogut comprovar que tot hi que a Espanya la mitjana de dones amb un doctorat supera la de la Unió Europea-17, sovint no arriben a alts càrrecs dins d'una feina d'investigació.

A més a més culturalment, que la dona treballés es considerava com a una ajuda als ingressos que generava el marit. Per tant era difícil considerar que una dona podia ser la que portés l'economia familiar.

La divisió sexual de la feina és una situació que provoca la divisió del treball en vers el sexe de qui l'executa. Això fa que les dones per motius culturals i històrics es quedin amb treballs pitjor remunerats i valorats, mentre que els homes accedeixen amb més facilitat a treballs més valorats i qualificats.

A més hi ha treballs que des de sempre s'han associat a la dona perquè tenen més a veure amb les tasques domèstiques, com es la neteja, la cura dels fills i les persones dependents, la infermeria... Aquesta condició ocasiona que la majoria de dones es concentri en determinats sectors i que per contra en alguns altres la majoria siguin homes, com en la investigació, les enginyeries, la tecnologia, la ciència...

Com podem observar al llarg de la recerca, la dona sempre ha treballat, tan a dins com a fora de casa, i la incorporació de la dona al mercat laboral no és una cosa actual. Tot i que s'ha lluitat molt per la igualtat de les dones i s'ha aconseguit la igualtat legal o formal, encara queda un llarg camí.

Gràcies al llegat històric de les treballadores del segle XX, s'ha obert un pas decisiu cap a la consolidació dels drets de les dones al món laboral i l'avenç cap a l'equitat de gènere.

Gràcies a aquest treball he pogut conèixer i mostrar els noms propis de dones pageses, dones obreres, dones emprenedores, dones professionals... que amb el seu exemple i amb la seva lluita quotidiana han esdevingut transformadores de la realitat social i han mostrat dignament el camí a seguir per les dones del segle XXI.

Annexos

Entrevista a Rosa Martí i conill:

Vas ser una de les primeres dones de Parets que es va posar a estudiar una carrera a la universitat...

Doncs sí, clar, abans al poble hi havia molt poca població. Vaig ser una de les primeres dones de Parets en posar-me a estudiar, juntament amb la Carme Babot, que era professora de matemàtiques a l'institut de Mollet, ara ja s'ha jubilat.

Jo vaig fer química del 70-75 i no era molt habitual que les dones estudiessin.

Coneixes a dones de la teva època o anteriors que haguessin estudiat?

Abans hi havia hagut una mestra que es deia **Catalina Gomis** que va ser professora meua. I va ser mestra durant la República a l'escola unificada, l'escola mixta. Va donar classes a l'eixample on abans hi havia El Casino. A més també coneixia a la Dolors Tintó Estrada. Va ser professora particular, perquè abans no hi havien escoles i ella tenia el títol de mestre i feia de mestre particular. Hi havia agut algú més però aquestes són les que més van destacar.

Vas tenir algun impediment per estudiar?

En principi no vaig tenir impediments, però sí que era una situació particular. En aquells moments, eren els anys 70, i era una època de màxim creixement industrial. Hi havien moltíssimes fàbriques, i hi havia molta feina. De seguida que les noies acabaven els estudis es posaven a treballar. Però jo doncs era una persona inquieta, m'agradava estudiar, i com que treia bones notes la meua família em va deixar anar a estudiar. Suposo que també va influir el fet que estigués tan a prop de Barcelona, perquè m'imagino que sinó hagués estat un impediment.

Vull preguntarte també sobre la situació actual de les dones. Penses que s'ha lluitat prou per la igualtat de les dones, o encara queda molta feina per fer?

No, mira, no s'ha lluitat prou. Perquè en els últims temps al que s'ha arribat és a una certa igualtat jurídica entre homes i dones. S'han fet una sèrie de lleis que han fet que sobre el paper existeixi igualtat entre home i dones. De totes maneres existeixen encara en el camp real, moltes desigualtats. Encara ara les dones tenen menys qualificació, i segueixen tenint a càrrec la casa i els fills. I encara hi ha un esperit dominant d'alguna manera en el mercat laboral que fa que en algunes feines encara es prefereixen als homes.

Per mi la millor arma és l'educació i la formació per lluitar contra les desigualtats. És una necessitat per aconseguir la llibertat personal.

També passa que molts treballs precaris hi ha moltes dones i en molts treballs qualificats hi han més homes que dones.

Quin és el motiu?

Doncs bueno, amb la història que ens arriba que diu que les dones han tingut sempre menys formació.

Sent positius en aquests últims anys s'ha avançat molt i les escoles han ajudat. Les escoles mixtes que ja no separaven els nens de les nenes i que permetien que tot estudiessin d'una manera igualitària ha fet que moltes nenes hagin pogut continuar estudiant amb el mateix dret d'oportunitats.

Com veus a les joves d'avui? Les noies que ara estudien a la universitat o que estan buscant feina. Creus que lluiten per la seva igualtat de condicions o que estan més relaxades perquè creuen que ja està tot fet?

Jo penso que hi ha de tot, però no, jo crec que les dones estan lluitant i reivindicant pel seu paper a la societat, i això és molt important. Les dones joves sobretot veig que no es deixen "avasallar" pels homes, i jo crec que hi ha un tracte molt més igualitari.

Vas començar a dedicar-te a la política local després del franquisme, quan la política encara era un camp on predominaven els homes. Tenies pensat entrar en política des d'un bon començament o alguna cosa t'hi va fer pensar?

A mi em va tocar viure els últims anys del Franquisme, vaig estudiar química del 70 al 75 tot hi que després vaig fer farmàcia i dret. Franco va morir al 75, aquells anys els lloc més polititzat era la universitat, perquè era com més lliure, perquè teòricament no hi podia entrar la policia, i s'hi respirava un ambient de canvi i revolució. Per altra part jo tenia molt interès per la política municipal, sempre m'havia agradat molt, i llavors vaig decidir que em presentaria perquè no hi havia hagut mai una regidora a Parets sempre havien sigut tot homes. I bueno jo vaig fer-ho a l'any 89 i el que no tenia previst era encapçalar la llista. però resulta que l'any 79 quan van haver-hi les primeres eleccions tot era molt espectacular perquè veníem del Franquisme i van començar a sorgir el primers partits. Llavors vam fer una reunió i vam dir que ens havíem d'ajuntar tots perquè si no ens uníem no podríem vèncer a l'alcalde Franquista, que es va tornar a presentar. Llavors ens vam unir PSC pocs, Comissions Obrers i la UGT i independents. Tothom va estar-hi d'acord. Llavors ens vam unir però clar, qui era el cap de llista? Llavors no hi havia cap de llista! Un dia al vespre que ja s'acabava el plaç i havíem de presentar la llista vaig sortir escollida. Que fos cap de llista va ser una casualitat, ara bé que tingués interès per la política no, perquè sempre n'havia tingut i perquè era un moment molt maco, de fer fora la dictadura i que les coses canviessin, i nosaltres quan vam entrar érem joves i teníem ganes de treballar i fer coses; i les vam fer, i jo estic molt contenta perquè va ser molt maco. I a més hi sumo tot això que no hi hagués hagut mai una regidora que fos una dona, vaig ser la primera de Parets.

Les dones que esmenta Rosa Martí al principi de l'entrevista també apareixen en llibres que ella mateixa ha escrit, deixant així molt clara la influència que van tenir aquestes dones en el poble i en ella mateixa.

Dolors Tintó Estrada Va ser una mestra particular de nenes del 1906 de la que s'ha pogut recuperar el seu títol de mestra del 1876 concedit pel Ministre de Foment.

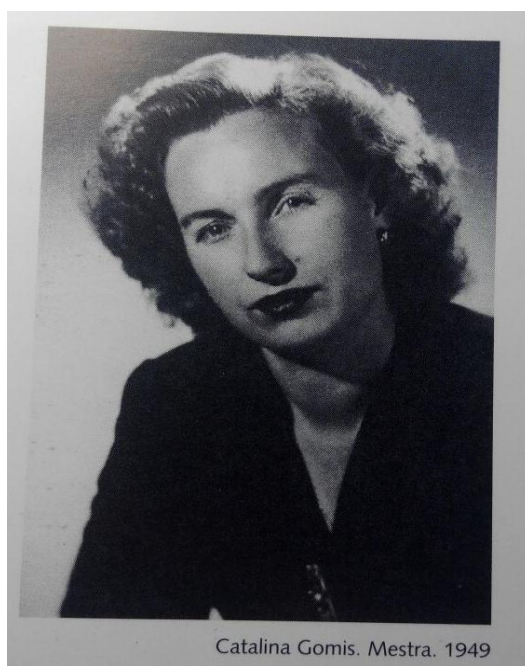


Títol de mestre de Dolors Tintó

Catalina Gomis va ser una mestra molt important. Va néixer el 29 de gener de 1914. Va anar a escola amb donya Cecília i va inaugurar com a alumne l'Escola Lluís Piquer l'any 1928. Va estudiar magisteri a l'Escola Normal de Barcelona entre 1930 i 1934. L'any 1936 i 1937 va ser mestra de l'escola unificada a l'Eixample de Parets. Era una dona molt activa i animada amb un gran esperit de superació. Es preocupava molt pels seus alumnes. l'any 1960 va venir a Parets, destinada al Lluís Piquer.

Segurament va escollir aquest destí per estar a prop de la seva família. Va presentar-se a les oposicions i les va guanyar. Tothom del poble la coneixia i li demanaven ajuda en casos diversos tot i que no estiguessin relacionats directament amb l'ensenyament. Va deixar un bon record en el mestratge d'aquest poble i encara avui dia molta gent la recorda. Va morir el 1999 a Barcelona després d'estar molts anys impossibilitada a causa d'una embòlia.

Aquesta dona va fer cases a Rosa Martí i segons el que ella ens explica va ser una persona que va influir molt en ella i va ser un model a seguir



Catalina Gomis. Mestra. 1949

Bibliografia

MARIA GORINA ESTEVE, ROSA MARTÍ CONILL. Aproximació a la història de les dones de Prets. Edita Ajuntament de Parets del Vallès. Març de 2003. Dinimpres, S.L.

DRA. MARY NASH. Treballadores: un segle de treballa femení a Catalunya (1900-2000). Edita Generalitat de Catalunya, Departament de Treball. Icària arts gràfiques. 2003?

MARIA GORINA ESTEVE. La fàbrica del camaleó. Edita Ajuntament de Parets del vallès. Grupo z. 2004.

JOSEP COMAS, ROSA MARTÍ, ROGER PRIMS. Escola Lluís Piquer, 75 anys. Edita Ajuntament de Parets del Vallès. Dinimpres, S.L. Juny de 2004.

M^a SERNA, A.FERNANDEZ, S. BARBEL, M. GERONÈS. Recull de termes, dones i treball. Edita Generalitat de Catalunya. Departament de Treball. Cege. 2006.

TERESA TORNS, PILAR CARROSEQUER, SÒNIA PARELLA, CAROLINA RECIO. Les dones i el treball a Catalunya: mites i certeses. Edita Institut català de les dones. Arts gràfiques orient (Barcelona. Novembre de 2007.

WEBGRAFIA

Instituto Nacional de Estadística. <http://www.ine.es/> 17 de Desembre

Científicas en cifras (2011).

<http://www.idi.mineco.gob.es/stfls/MICINN/Investigacion/FICHEROS/CientificasCifras2011-30nov.pdf> 17 de Desembre

Institut Català de les Dones. <http://dones.gencat.cat/ca/> 20 de Desembre.

Instituto de la Mujer y para Igualdad de Oportunidades.

<http://www.inmujer.gob.es/elinstituto/conocenos/home.htm> 22 de Desembre.