

# **MÉS QUE FOC I BRUIXES**

**XXXVI AQUELARRE DE CERVERA**

**CURS: 2N BATXILLERAT D'ARTS ESCÈNIQUES  
INS JOAN MERCADER  
CURS 2013/2014**



# ÍNDEX

<b>1. INTRODUCCIÓ .....</b>	<b>3</b>
<b>2.ORÍGEN I HISTÒRIA .....</b>	<b>5</b>
2.1 L'assemblea de joves .....	5
2.2. El naixement.....	6
2.2.1. El carreró de les bruixes .....	8
2.3. El canvi .....	9
2.3.1. Consolidant els canvis .....	11
2.4. La consolidació .....	13
<b>3.DISSABTE D'AQUELARRE .....</b>	<b>16</b>
3.1. L'espectacle i la seva temàtica .....	16
3.1.1. Els personatges principals del segon i tercer acte .....	22
3.2. Aplicació de la teoria del llenguatge escènic en l'espectacle del Segon i Tercer acte.....	34
3.3. Escenografia i vestuari .....	53
3.3.1 L'escenografia i el vestuari de l'espectacle .....	56
3.3.2. El vestuari dels personatges .....	60
<b>4. VOCABULARI .....</b>	<b>69</b>
4.1. Els personatges, les parts i llocs essencials.....	69
4.2. Les entitats .....	72
4.3. Els símbols del Carreró de les bruixes .....	74
<b>5. CONCLUSIÓ.....</b>	<b>79</b>
<b>6. AGRAÏMENTS .....</b>	<b>81</b>
<b>7.BIBLIOGRAFIA .....</b>	<b>82</b>



# 1. INTRODUCCIÓ

El tema d'aquest treball puc dir que l'he escollit per més d'una raó. Principalment em va venir al cap l'Aquellarre de Cervera, una festa que només hi havia assistit tres anys abans de fer el treball i tenia curiositat per saber-ne més. El que jo sé de l'Aquellarre, com molta gent que no és de Cervera, són els correfocs, els concerts en les diferents places, les bruixes, el Mascle Cabró... i poca cosa més. Doncs bé, segurament ha estat pel fet de fer el batxillerat d'Arts escèniques que m'he interessat per l'espectacle del dissabte de l'Aquellarre, el dia amb més renom de la festa.

El meu objectiu en aquest treball és múltiple. Un d'aquests objectius és demostrar i fer conèixer a la gent que l'Aquellarre de Cervera és una festa que hi ha molta gent treballant al darrere i que la seva part teatral està qualificada. I l'altre objectiu és descobrir i analitzar com es prepara la part teatral, especialment el Segon acte i el Tercer acte, i comparar-ho amb els elements del llenguatge escènic. Principalment tinc pensat treballar els actes teatrals que tenen lloc a Cal Racó, però també faré alguna pinzellada de la cercavila que surt de la Universitat, ja que està relacionada amb l'espectacle.

El que estudiaré d'aquests actes és com es desenvolupen els assajos; en primer lloc com es treballa l'expressió corporal, la coreografia, la relació entre personatges i com s'aplica el tema a escena. A continuació l'organització general de l'espectacle; quant temps es dedica als assajos, com s'organitza un espectacle musical i qui s'encarrega dels elements més importants d'aquest espectacle.

Pel que fa a les fonts d'informació, són diverses i variades. Per una banda m'informaré en llibres de festes tradicionals i del folklore català i evidentment en llibres de l'Aquellarre. Per altra banda i d'una manera més pràctica, faré entrevistes a les persones encarregades de l'organització i creació de



### *Més que foc i bruixes*

---

l'espectacle i intentaré assistir als assajos i poder entrar més interiorment en la preparació de l'espectacle.

Espero complir els objectius d'observar la progressió que fa la festa, participar-hi activament, poder estudiar-la a fons , viure-ho més internament i finalment valorar el resultat de tota aquesta feina.





## 2.ORIGEN I HISTÒRIA

### 2.1 L'assemblea de joves

El primer any que es va dur a terme la festa de l'Aquellarre va ser l'any 1978, els seus creadors van ser l'Assemblea de Joves amb la col·laboració dels membres de la revista "Carreró de les Bruixes". L'Assemblea de joves va ser un grup de persones que va intentar reunir molta gent per treballar en equip i al mateix temps crear una activitat que els realitzés i per altra banda afavorís a Cervera. D'aquestes intencions en van sorgir de noves: la restauració dels gegants i cap grossos, la Cavalcada de Reis, el Barri dels Àngels, la creació de la setmana cultural "Isagoge", el Grup de Grallers i la Nadalenca.

La Revista "Carreró de les Bruixes" (1978-1982), va ser un grup independent des del seu naixement. Els principals representants eren joves interessats en el periodisme i l'actualitat. Aquesta s'especialitzava en estudis cerverins, i estava oberta a tots els públics.



**Fig. 1.** Consell de redacció del Carreró de les bruixes



## 2.2. El naixement

El 1978, la intenció de l'Assemblea de Joves era col·laborar en la recuperació del Barri de Sant Joan, format per la plaça Major i part del carrer Major. Però al fer la reunió un veí del barri no va voler que gent que no formava part del barri i no es va fer.

A causa de no poder col·laborar amb la festa es va decidir fer-ne una de nova a un lloc que no se n'hagués fet mai cap. D'aquí va sorgir la festa del barri del Carreró de les Bruixes. I el nom d'Aquelarre va sorgir de la idea de com se'n deia d'una reunió de bruixes: Aquelarre. Però que se sàpiga al carreró no n'hi ha hagut mai i Cervera tampoc ha estat el centre de bruixeria.



Fig. 2. Primer cartell de l'Aquelarre

Trets que caracteritzessin la festa:

- Recuperar el Carreró de les Bruixes, carreró del segle XIII. Aquest formava part del primer recinte emmurallat de Cervera i era un vertader carreró de l'edat medieval encara en el segle XX; majoritàriament cobert, molt fosc, estret, llarg i deixat. Va ser



pavimentat i s'hi va instal·lar l'enllumenat per celebrar la festa.

- És un carreró que imposa sobretot als més petits.
- Festa sense origen religiós.
- Que fos una festa boja, en què cadascú visqui la festa de les bruixes a la seva manera.
- Recollir diners per a l'Assemblea de Joves.

Les primeres edicions fins l'any 1982 van tenir lloc al Carreró de les Bruixes, i les activitats es consideren una mica ingènues. Per exemple, si mirem l'any 1979, es va fer una cercavila a la tarda per espantar la quitxalla, un pub amb música viva, titelles que representaven aspecte de crítica de l'àmbit social cerverí, la decoració era de bruixes i de menjar entrepans i xocolata desfeta amb coca.



**Fig. 3.** Fantasmes i cotxes d'una de les primeres cercaviles



### ***2.2.1. El carreró de les bruixes***

El que actualment anomenem carreró de les Bruixes havia estat una de les vies principals de Cervera als voltants del segle XIII anomenat carrer de Sant Bartomeu. És un dels carrers de Cervera que ha conservat la seva estructura medieval.

En les darreres investigacions històriques s'hi deixa pocs dubtes sobre l'existència de dos barris jueus a Cervera i un situat al mateix carreró anomenat el call Jussà entre els segles XII-XIII. Es troba paral·lel al carrer Major i conserva la seva forma allargada. És fosc, estret, humit i sinuós. Envoltat pels costats per uns murs irregulars i per dalt amb uns porxos també irregulars on s'hi troben les cases que ensenyen la seva cara més bonica al carrer Major. Molt poca llum es filtra de tant en tant pels patis interiors i aquesta contrasta amb les pedres velles, els murs irregulars i la foscor del carreró. Abans que l'arreglessin era un carreró molt brut i sense llum, les clavegueres anaven a l'ample i imposava a la mainada. L'any 1977 l'Ajuntament el va asfaltar i el 1978 va posar l'enllumenat, va anar molt bé perquè es pogués celebrar la festa l'any següent.

El fet que es fes aquesta festa li va canviar totalment el seu paper. Va passar de ser un indret ple de runa i on hi havia grans clavegueres, a un lloc turístic i privilegiat de Cervera. El dia de l'Aquelarre el carreró és l' indret de la ciutat més observat i més poblat. Tot plegat va començar en aquest indret del poble, que era un lloc ideal per a fer-hi una festa local. Els cellers, que es troben en les parets del carreró estan plens d'activitats i sorpreses.





**Fig.4.** *Història i llegendes es barregen al carreró de les Bruixes*

Per tal d'evitar aglomeracions i accidents a partir de l'any 1983 algunes activitats de la festa es van començar a fer a la plaça Major (la invocació del mascle cabró i el ball). El carreró es va quedar petit i va anar perdent protagonisme fins que només ha quedat com un lloc de pas, on encara s'hi pot trobar alguna bruixa...

Hi trobem un conjunt de figures al carreró situades en la part baixa dels sostres de les cases que toquen al carreró. La mà, el gat negre, l'escombra, el niu, el cap de bruixa i el mussol, totes aquestes elaborades entre el 1970 i el 1975 pel cerverí Jaume Castells. Algunes estan més desgastades pel pas del temps i d'altres es conserven en més bon estat.

Les noves figures van ser elaborades i construïdes l'any 2011 pel també cerverí Xavi Badia i Bernaus<sup>1</sup>. Segueixen l'estètica del carreró i es basen en símbols de Bruixeria i de l'Aquellarre. En total hi trobem tretze figures.

## **2.3. *El canvi***

L'any 1983 hi van haver canvis en l'edició. Un grup d'animació sense nom però després conegut amb el nom de Matraca va ser el que es va encarregar de l'organització. Es va ampliar l'espai de la festa, ja que es va posar un

---

<sup>1</sup> Xavi Badia i Bernaus: Maquillador de l'espectacle i restaurador de la màscara del Mascle Cabró d'aquest any.



escenari a la plaça Major per fer-hi una representació, totes les altres activitats continuaven al Carreró de les Bruixes.

Es pot dir que el 1984 comença una nova etapa de l'Aquellarre. Apareix la figura del "Masclé Cabró" per primer cop i queda definida l'estructura de la festa: La festa comença amb una cercavila formada per bruixes, dracs, monstres, diables... que surten de la Universitat i van a parar a la plaça Major. Allà aquestes criatures fan les invocacions i rituals necessaris perquè aparegui el "Masclé Cabró" (qui presideix l'Aquellarre), i doni permís per que es puguin fer les activitats programades: correfocs, balls, tarot...



**Fig. 5.** *Primer esbós del masclé cabró que va fer la Matraca*

Per altra banda, també es comença a solidificar l'espai de la festa. Amb el Carreró de les Bruixes no n'hi ha prou i es comença a ampliar per un bon tros del casc antic de Cervera. La importància aconseguida fins aquell moment en part és gràcies a l'Escola Superior de Tècnics d'Animació Sociocultural i Turística de Barcelona per la utilització d'elements culturals propis i amb una gran creativitat, fa que hi hagi participació popular, imaginativa i jove en la festa.

L'any 1985 l'organització de l'Aquellarre no correspon només a La Matraca, sinó que comencen a participar-hi altres grups del poble: Club de Bàsquet, Coral Ginesta, Escoltes i l'ajuntament d'una manera més important.



L'any 1989 el Consell de la Joventut de Cervera segueix els passos de la Matraca, i el 1991 GREEP teatre<sup>2</sup> afegeix una acció a l'espectacle de l'Aquelarre: "l'orgia del Mascle Cabró". El grup dels diables "Carranquers", qui s'encarregarà del foc i dels correfocs, es va crear l'any 1995.



*Fig.6. Els diables són part essencial de la cercavila inicial*

### ***2.3.1. Consolidant els canvis***

L'Aquelarre es trobava en un moment en què s'havia de renovar; afegir-hi coses noves i idees noves i clares. Per aquesta raó l'any 1997 l'Ajuntament decideix acceptar la proposta de direcció per coordinar tots i els diferents aspectes. Aquest any, la direcció artística va ser dirigida per Pep Oriol, que va introduir l'espai del Castell per representar-hi l'espectacle, amb música en directe, i també al mateix temps al Carreró de les Bruixes es va crear un espai de terror.

El següent any, 1998, continua la direcció Pep Oriol i es compon una Òpera Rock<sup>3</sup> com a l'espectacle principal. Apareix la Fira del Gran Boc, una fira de productes esotèrics, tarotistes, hipnosi... a càrrec de Montse Ortiz que és nomenada com a la responsable d'organització d'aquesta. Aquest any va ser

---

<sup>2</sup> GREEP teatre: Participants de la cercavila d'aquest any

<sup>3</sup> Òpera Rock: Un espectacle musical com el d'aquest any 2013



la primera vegada que l'Aquellarre durava tres dies amb l'aparició de la Fira i de l'Aquellarret perquè fos més oberta a totes les edats.



**Fig.7.** Milers de persones “abarroten de festa” la plaça Major

Degut al gran nombre de persones de l'any anterior, el 1999 s'afegeix a la festa un concert a la plaça Major, i servei de càmping als assistents. A les places de Cervera hi ha diferents concerts en viu amb diferents estils musicals: Rock, Folk, Ska i Foll. Aquest any, l'últim any dirigit per Pep Oriol i reconegut com el millor Aquellarre de la història, es dugué a terme un espectacle relacionat amb el pas del temps i els set pecats capitals.

L'espectacle dirigit per Evarist Farré l'any 2000 va tractar sobre l'Apocalipsi<sup>4</sup> i la relació amb la fi del món. Es va obrir la Plaça de les Quatre Barres amb el Festival Techno.

La celebració del 25è Aquellarre, l'any 2002, va voler tornar al començament de la festa, retornant a la seva essència inicial. Això va ser a càrrec de Xavier Martí Pifarré, director de la festa d'aquest any amb l'ajuda del director artístic Jordi Lloveras. La Fira del Gran Boc continuava sent dirigida per

---

<sup>4</sup> Apocalipsi: La mateixa temàtica de l'espectacle de divendres d'aquest any





Montse Ortiz. Aquest mateix any es va descobrir Cal Racó<sup>5</sup>, un nou espai per la festa i es va fer un homenatge al grup “La Matraca”.

Amb l'èxit d'espectadors i participants l'any 2002, l'any 2003 “Cal Racó” queda com un espai primordial de la festa. La direcció artística en mans de Xavier Martí amb el tema del futur, la part musical és dirigida per Sergi Collado i Jordi Lloveras.

## **2.4. La consolidació**

És l'any 2004 quan es consolida els tres dies de l'Aquelarre, el divendres d'Aquelarre es fa una espectacle propi per primer cop per les BandTokades (grup femení de percussió). També s'estableix un protocol d'organització<sup>6</sup>, el qual han de tenir en compte els candidats que es presenten a la direcció artística de la festa per crear els seus projectes. Aquest any apareix el Dijous Gras (conegut també com l'Aquelarre de les dones), un dia més de l'Aquelarre en que les dones dels grups de teatre, percussió i dels carranquers fan una cercavila que comença al Brollador i va a parar a la plaça del Fossar, i la nit acaba amb música catalana tradicional.

En el 2006 s'aconsegueix recuperar la participació dels ciutadans a la festa gràcies a Ferran Oorbitg<sup>7</sup> (membre de la companyia Fadunito) a la direcció.

En el 2008 la direcció artística no és només a càrrec d'una sola persona, sinó que tot el grup de Grepp Teatre n'és el director artístic. L'espectacle consistirà en uns rituals malignes i invocacions de bruixes per l'aparició del Mascle Cabró. Aquest any els Diables Carranquers fan l'orgia de foc juntament amb una colla de Diables convidada; els Diables de Valls<sup>8</sup>.

---

<sup>5</sup> Cal Racó: Lloc on s'ha fet l'espectacle aquest any 2013 i també en la majoria.

<sup>6</sup> Protocol d'organització: El protocol que la Sílvia ha tingut en compte per fer el projecte.

<sup>7</sup> Ferran Oorbitg: Aquest any ha participat en la cercavila i en el Segon acte com a libèl·lula.

<sup>8</sup> Diables de Valls: La colla convidada d'aquest any.



L'any 2009 l'Aquelarre es va veure perjudicat per les retallades. El director artístic va ser Albert Parra<sup>9</sup>, encarregat de la companyia de teatre cerverina Alea Teatre<sup>10</sup>. Alea s'encarregarà de dirigir l'espectacle de la festa fins l'any 2012, format per les entitats de Cervera.



*Fig.8. Part de l'espectacle a Cal Racó l'any 2009*

En l'edició del 2010 es conta amb el disseny escenogràfic d'Alba Cuñé<sup>11</sup>. Aquest mateix any s'incorporà a l'espectacle un grup nou cerverí de percussió anomenat Sound de Secà. Manel Pedrós compona música original per l'Aquelarre. La festa es va tornant cada cop més professional, a Cal Racó s'instal·la un camió-escenari de gran tamany per afavorir al so i a la il·luminació de l'espectacle. L'espectacle d'aquesta edició es basà en la Rosa dels Vents i es representa sobre un gran vaixell, creat per la situació. Aquest mateix any, per recuperar part de l'origen de la festa es creà el Dimecres de Cendra, que té lloc al Carreró de les Bruixes on es recuperen titelles, cellers, el tir al conseller...

L'espectacle del 2011, encara dirigit per Alea Teatre, es va basar en la natura i tenia lloc sobre un arbre (creat per aquest) ple de nimfes al centre de Cal Racó i el Mascle Cabró feia l'escorreguda sobre una enorme aranya.

<sup>9</sup> Albert Parra: Aquest any és qui s'ha encarregat de la gerència.

<sup>10</sup> Alea Teatre: Alguns dels membres han participat en l'espectacle d'aquest any.

<sup>11</sup> Alba Cuñé: Escenògrafa de la cercavila i l'espectacle d'aquest any



L'espectacle segueix representat per les entitats cerverines. La festa creix i per primer cop es crea el dimarts d'Aquellarre a la Universitat.

Aquest any Xavi Miret, Xavi Badia, Ton Granell i Joan Porredon, creen un equip gràfic que s'encarrega de modernitzar i renovar la imatge de la festa fent creacions artístiques en el cartell de l'Aquellarre aquest any i el 2012. Estarà relacionat amb la temàtica de l'espectacle.



**Fig.9.** *Invocació del Mascle Cabró l'any 2011*

En l'edició de l'any passat hi ha canvis en l'organització. Apareix una regidora encarregada especialment per l'Aquellarre i un equip de gerència dirigit per Alea Teatre. Es canvia l'espai Rock per concert d'un estil més variat i general. A més a Cal Racó s'obre un espai de pagament pels que no vulguin està al costat del foc i vulguin veure l'espectacle des d'un lloc més alt. Augmenta el públic i els participants en el Dijous Gras, i el Dimecres de Cendra és un dia d'Aquellarre pels del poble i sobretot pel jovent. El nombre de visitants augmenta el divendres per veure l'espectacle representat per les Band Tokades amb Sound de Secà i el correfoc a càrrec del Carranquers.



## 3.DISSABTE D'AQUELARRE

### 3.1. *L'espectacle i la seva temàtica*

El dissabte d'Aquelarre té establert un protocol en què hi ha uns punts que cada any queden establerts i no es poden saltar. Aquests són els que fan que l'Aquelarre ja tingui una estructura concreta com a festa que és. Aquestes parts que no canvien són: L'encesa a la universitat, el primer acte: el Ball de la Polla, el segon acte: Invocació i aparició del Mascle Cabró, i Ball de Diables i correfoc, tercer acte: Escorreguda del Mascle Cabró i Foqueral fet pels Carranquers.

Dins d'aquestes parts, cada any s'hi estableixen uns canvis que caracteritzen cada Aquellarre com a diferent i únic, i això és degut a la temàtica. Aquesta influenciarà en els aspectes d'aquests punts del protocol que quedaran definits cada any d'una manera diferent i original.

Els canvis deguts a la influència de la temàtica d'aquest any en les diferents parts del dissabte són els següents:

Tot comença a les **23:00h amb l'Encesa de la Universitat** seguit del inici de la cercavila cap a Cal Racó. Aquest any des de la direcció artística s'ha contat amb un **espectacle pirotècnic amb música i projecció**, a diferència d'altres anys que no hi havia cap d'aquests elements. Això ha estat amb l'objectiu de donar més importància a un edifici impressionant i majestuós com és la Universitat, i així vestir-lo amb il·luminació i pirotècnica. Per altra banda també s'ha fet amb l'objectiu que la gent; famílies, gent gran..., que no anés a Cal Racó, pogués viure i gaudir d'un espectacle potent, ja que en els últims anys s'havia perdut a causa de les retallades.



A la cercavila hi trobem elements reutilitzats que no sempre hi surten, com serien els arbres i el bitxo (cap de cargol).



*Fig.10. Espectacle pirotècnic i amb projecció de l'encesa de la Universitat*

Un cop feta la cercavila finalitza a l'arribada a Cal Racó on comença el **Primer acte: el Ball de la Polla**. A l'arribar, les entitats participants de la cercavila es situen entre la gent i marxen per donar lloc a la Polla. Aquest any els **grups de percussió** s'han col·locat entre el públic i han tocat una **peça conjunta** fent un diàleg instrumental **amb els Always Drinking Marching Band**, grup musical de l'espectacle.



*Fig.11. El Ball de la Polla d'aquest any 2013*





Tot seguit a la **1:15h** té lloc el **Correfoc** des de la **Rambla Lluís Sanpere fins a Cal Racó**, a càrrec de la colla convidada que cada any és diferent. Aquest any la colla convidada ha estat **Ball de Diables de Valls**.

A les **2:00h** comença el **Segon acte**; la **Invocació i aparició del Mascle Cabró** seguit pel **Ball de Diables a càrrec dels Diables de Cervera Carranquers**. Aquest any la **temàtica** de l'espectacle compta amb **bruixes contemporànies i actuals** que tenen una estètica que es basa en el món animal, principalment amb **els insectes**. Compta amb sis personatges principals per invocar el Mascle Cabró. És un **espectacle musical**, amb **música en directe**, a diferència d'altres anys, que predominava la percussió. L'**espectacle** compta amb la banda de música dels **Always Drinking Marching Band**. El Mascle Cabró apareix de la piràmide, que està entre el públic, on s'hi han anat dipositant els ous de cada insecte.



**Fig.12.** Segon acte: Invocació del Mascle Cabró de tots els insectes junts

Un cop acabat l'espectacle té lloc el **Correfoc** a les **3:30h**, de la colla convidada, en aquest cas el **Ball de Diables de Valls**.



Finalment i per acabar, l'última part del protocol i de les més esperades pel públic té lloc a les **4:00h**; el **Tercer acte: l'Escorreguda del Mascle Cabró i el Foqueral**, a càrrec dels Diablers Carranquers.



**Fig.13.** *Escorreguda del Mascle Cabró*

L'aparell reproductor del Mascle Cabró és portat en una camilla de fusta pels lúius mentre sona la cançó que ja ha sonat a la Universitat, les Completes de Cervera (Carmina Burana). Un cop arriba el Mascle, aquest s'escorre sobre la gent. **El Mascle és una dona** per primer cop a l'Aquelarre.



**Fig.14.** *El foqueral*



Endinsant-nos en la temàtica, primerament s'ha agafat el concepte d'Aquelarre en el diccionari, entès com una reunió nocturna de bruixes. Per això, es compta amb bruixes contemporànies i actuals que s'allunyen de la bruixa clàssica de l'escombra, el barret i la berruga. En aquesta estètica actual s'afegeix una estètica del món animal, principalment els insectes. Un seguit d'actors i actrius fan que, aquest cop, la bruixa que sempre ha invocat el mascle cabró sigui un insecte.

Aquestes bruixes amb cos d'insecte que invoquen el Mascle Cabró són: les marietes, l'aranya, la vespa, el pregadéu, la paparra i la libèl·lula, que cada una farà la seva cançó pròpia i la seva representació perquè aparegui el Mascle Cabró. Mitjançant el cant i la música en directe transmeten la seva actitud i personalitat, com a virtut, amb l'objectiu d'inugular aquesta virtut al Mascle Cabró, que es va gestant en el segon acte. Es pot dir que la música en directe esdevé invocació. Les bruixes apareixen durant el segon acte de forma individual i al d'aquest el Mascle apareix com a resultat de la seva influència.



**Fig.15.** *La vespa invocant el Mascle amb l'ou a les mans*





Aquesta temàtica ha donat molt joc a poder atribuir a cada personatge-insecte una personalitat que li escau, i així poder jugar amb la lletra de la cançó, els moviments, les accions... Com també s'ha pogut jugar molt amb l'escenografia i el vestuari, amb uns colors molt vius i variats i unes formes originals i diferents però que representen cada insecte amb el seu aspecte i les seves qualitats.

Aquest any 2013 col·laboren les entitats cerverines, que són l'ànima de l'aquellarre, en la baixada; Sound de Secà, els Bombollers, les Band Tokades, els Carranquers, Alea Teatre, Cia.Fadundito, Geganterers de Cervera i GREEP Teatre.

Al segon i tercer acte s'ha comptat amb alguns membres de la Cia.Fadundito, Alea Teatre, Band Tokades i altres actors/actrius que no pertanyen a cap entitat. Una novetat en l'espectacle és la banda de música de carrer, Always Drinking Marching Band que fan música de vent i percussió. És un espectacle amb música en directe, que aquesta té lloc en en el segon acte (invocació i aparició del Mascle Cabró) i en el tercer (escorreguda del Mascle Cabró).



**Fig.16.** Els Always Drinking Marching Band a l'arribada de la cercavila



### ***3.1.1. Els personatges principals del segon i tercer acte***

El segon acte és el nus teatral dels tres actes que tenen lloc a Cal Racó. Aquest any el constitueixen sis bruixes amb cos d'insecte que a través del cant, el ball i l'expressió corporal transmetran al Mascle Cabró la seva virtut perquè se l'apliqui i aparegui al final del segon acte.

Aquestes bruixes són les següents:

#### **EL PREGADÉU**

Segons la pàgina web: [www.xtec.cat](http://www.xtec.cat) a la secció de plantes i animals del nostre entorn la Mantis o també anomenat Pregadéu és un insecte força gran. La femella arriba a mesurar uns 7 cm i és més gran que el mascle. Cap al final de l'estiu els pregadéus surten a les zones on fa més sol per aparellar-se. Són les femelles les que fan la caça; emeten unes feromones per atreure'ls i, el que estigui més proper s'hi apropa sense saber que, al final, acabarà mort entre les mandíbules de la femella.

Aquesta tàctica de seducció és la que s'ha atribuït principalment al personatge de pregadéu que representa l'actriu, però amb una essència humana. Té un caràcter manipulador i seductor. Els seus moviments són lents i provocatius, i amb les mans fa el gest característic de doblegar els canells que fa l'insecte realment.

La cançó que canta per aconseguir seduir-lo és *Vine amb mi (Bésame mucho)*, i per exemple diu:

*“Vine aquí, vine i apropa't.*

*Sóc tota teva si em dones tot allò que tens.*

*Vine aquí, vine i olora'm.*

*Però obre la teva cartera i dona'm aquest feix.”*



La primera part de l'actuació, ella, a través del ball la veu i els gestos, aconsegueix captar l'atenció del mascle, representat per l'actor. Ell, com a mascle pregadéu, s'apropa a ella i li dóna tot, en aquest cas els diners i les joies, tot el que té, i quan ella ho aconsegueix el deixa anar i li diu que se'n vagi. Aquesta és l'única diferència en el pregadéu insecte, que a més de fer-lo fora se'l menja. Des d'un punt de vista teatral es pot veure la relació entre una dona que només es vol aprofitar de l'home per robar-li totes les riqueses i ell que marxa escarmentat sense abaixar el cap. Després ella es dirigeix al Mascle Cabró dient-li que aprengui del seu art de la seducció i que la pregui com una gran arma.



*Fig.17. El personatge del pregadéu en un assaig amb el seu gest característic*

## **LA VESPA**

Segons la pàgina web: [www.xtec.cat](http://www.xtec.cat) a la secció de plantes i animals del nostre entorn la vespa prové de la família dels vèspids. És fàcil de reconèixer pel seu abdomen de franges negres i grogues. Té aparell bucal mastegador i



llepador, dues antenes i un abdomen allargat amb un agulló amb el que piquen i injecten verí. Acostumen a volar seguint unes zones determinades, i si es creuen amb una persona la piquen perquè s'aparti del seu trajecte. Viuen en petits grups dins de nius, i hi ha les obreres, les femelles i els mascles. Les vespes són insectes que no depenen de ningú, són lliures i van a la seva. Tenen una societat formada, on totes treballen per igual.

La vespa és un personatge molt femení que prescindeix molt del Mascle i té molt de caràcter. El terme d'anarquia s'ha relacionat amb les vespes obreres i la seva societat on totes viuen conjuntament i per igual. La vespa amb el seu caràcter fort i decidit reivindica que ja n'hi ha prou de masclisme i de jerarquies i que s'ha de canviar aquest sistema, per un on tots siguem iguals. I aquest caràcter se li atribueix perquè es vegi que hi ha d'haver un canvi radical a la societat actual i que s'ha de tenir una actitud forta i decidida per aconseguir-ho. Això ho expressa molt en la potència de veu i en els moviments marcats i amb molt força que executa a escena. Els moviments ràpids, i el ball expressiu s'associa a la vespa com a insecte que vola molt ràpid pel lloc allà on vola.



**Fig.18.** Interpretació de la vespa en un assaig



## *Més que foc i bruixes*

---

Per expressar el que vol reivindicar o fa cantant la cançó d'Aquellarre i anarquia (*Anarchy in the UK*), que diu:

*“Jo sóc anarquista i el meu ritme et conquista.*

*Putxa política, putxo masclisme.*

*Llibertat i anarquisme.*

*Proooooou, sabeu què? Anarquia!*

*Vull un mascle feminista, desobedient i activista.*

*Segueix-me, a mi, la meua pista.*

*Passa de tot; qui no s'arrisca no pisca!*

*Mascle Cabró! Anarquista!”*

## **L'ARANYA**

Segons la pàgina web: [www.xtec.cat](http://www.xtec.cat) a la secció de plantes i animals del nostre entorn l'aranya és un insecte que pertany a la classe Aràcnida i és un artròpode. Totes són depredadores d'animals petits. Produeixen seda cridada, tela d'aranya o teranyina, que fan servir per a teixir xarxes de caça, tapisser, refugis i fins i tot per fer-se dur pel vent. A les seves preses els injecten verí amb els seus quelícers mentre les subjecten amb les seves potes i les seves pedipalps. Una vegada paralitzades pel verí els injecten suc digestiu, que produeixen una digestió externa de l'animal dintre seu, xuclant a continuació la papil·la resultant.

El tret principal que s'ha destacat en el personatge de l'aranya és la seva tàctica de manipulació. Tal com l'insecte com aranya amb la seva teranyina atrapa a les preses que es vol menjar i després les va enroscant amb el fil per menjar-se-les, a l'espectacle s'ha representant com l'aranya manipula les mosques i els hi ordena que la segueixen i els hi demostra que ella és la que mana i elles només fan el que els ordena, que són només uns



titelles. Aquesta tàctica de manipular la reafirma amb la cançó *Fes el que et digui jo* (*Te estoy amando locamente*), que per exemple diu:

*“El que vull és que em segueixis, que em prenguis com a exemple;  
vull que m’obeeixis, que filis teranyines i treguis verí.*

*Fes el que et digui jo; fes el que et digui, sí.  
Tu has de moure els fils, Mascle Cabró.”*



**Fig.19.** *El personatge de l'aranya dirigint-se al Mascle Cabró*

Els seus moviments són lents i clars i molt expressius amb els braços i el cos, però quan es dirigeix a les mosques el moviments són bruscos i ràpids. Elles es mouen insegures i amb petits passos tot fent el que els diu. Ella un





## *Més que foc i bruixes*

---

cop les té al costat i ven juntes les atrapa amb la seva teranyina i se les emporta cap al seu "cau" (part dreta de l'escenari).

Però a més del significat com a tàctica de l'insecte, també hi ha el significat humà; ella que és la bruixa té el poder i la força perquè ells que són innocents o tontos la segueixin sense intuir que només els vol pel seu aliment. Un cop ho ha aconseguit també es dirigeix al rei de la celebració per ensenyar-li la seva arma de manipulació.

### **LES MARIETES**

Segons la pàgina web: [www.xtec.cat](http://www.xtec.cat) a la secció de plantes i animals del nostre entorn la marieta és un insecte que ve de la família dels Coccinèlids. Fa de 5mm a 8mm i té sis potes i dues antenes curtes. No és una gran depredadora ja que s'alimenta de petits insectes que troba en les plantes; pugons i àcars. Viu a les plantes de les que s'alimenta. És un insecte pacífic i generalment a les persones els agrada.

El mot marieta s'ha atribuït com a un tret molt femení, fi i sensible. Per aquesta raó el caràcter que s'ha donat a les dues marietes de l'espectacle és que tot és bonic, la vida és de colors, que un mateix s'ha d'estimar... i això ho han representat ballant i cantant tota l'estona com si la vida fos molt senzilla i divertida. Es pot dir que és el personatge amb el caràcter més dolç i pacífic de tots els personatges. No desprenen cap tipus de maldat ni tàctica especial per seduir o capturar algú i això s'ha transmès a l'escenari.

Aquesta innocència i felicitat s'ha expressat clarament amb la cançó que canten, *Visca la vida (Wonderwall)* que hi ha una part que diu:

*"Estimaaaaaa..."*

*No et ratllis mai, somriu i estimaaaaaa...*



*És el millor,  
per ser un bon cabróóóóóó.*

*Ja ho veus,  
Cabró, depèn de tu que somriguis o que estiguis trist.  
L'amor, la vida en coloret, purpurina i castells de focs.  
Tanca els ulls i estima amb força; veuràs el món que vols,  
per ser feliç..."*

En alguns moments feien els mateixos moviments i eren molt semblants; movent molt els braços i les mans, feien passos petits per representar més l'insecte de la marieta que es mou en petits passos... El que li ensenyen al Mascle és que el seu estat d'ànim depèn d'ell. I que tot és perfecte i bonic.



**Fig.20.** Les dues marietes fent una figura simètrica en un assaig





## **LA PAPARRA**

Segons la pàgina web: [www.xtec.cat](http://www.xtec.cat) a la secció de plantes i animals del nostre entorn les paparres pertanyen a l'ordre dels àcars, parents de les aranyes. Com elles, tenen 4 parells de potes articulades i un cos aplanat. Viuen a les herbes, esperant que arribi algun animal, al qual detecten per la calor que emet. Quan l'animal és a prop, es deixen caure sobre el seu cos i busquen la part que tingui la pell més fina per poder-s'hi fixar. A continuació insereixen unes peces especials de la seva boca en la pell i deixen anar substàncies que debiliten els capil·lars sanguinis de la víctima; un anticoagulant, perquè la sang flueixi, i un anestèsic, perquè l'animal no s'adoni de la mossegada. Llavors, així instal·lades, van xuclant la sang durant hores o dies.

Potser en el cas de la paparra la relació com a terme insecte, que sempre vol més quan xucla la sang i com a qualitat humana de la gelosia no té una relació tan directa. El que es mostra en el caràcter de la paparra, si ho mirem des del punt de vista més humà, és que és molt gelosa i diu i creu que no s'ha de confiar en ningú. Ella pensa que ha de tenir sempre lligat al seu “partner” al costat, i aquesta seria la relació amb la paparra com a insecte, que quan es fica en algun cos no s'hi desenganxa i no para de xuclar sang.

Aquesta gelosia, la paparra l'expressa vocalment cantant *No em miris així (Master of the house)* que fa així:

*“Tot són farses i mentides; mai no em dius la veritat.  
Cal que et porti sempre, sempre ben a prop i ben lligat.*

*No em miris així, m'estàs enganyant. M'has fotut les banyes; deus ser un  
gran amant.*

*No m'enganyaràs. Ruc i repugnant! Tot el dia t'espio; t'estic controlant.”*



*Fig.21. El personatge de la paparra en l'assaig general*

Des del meu punt de vista crec que la paparra se li ha atribuït aquest caràcter desconfiat i egoista perquè les paparres són uns insectes despreciables per a les persones pel fet de xuclar la sang d'alguna part del cos ja sigui d'un animal o d'una persona.

Quan ella surt a escena i se'n va fa els moviments d'insecte amb el cos ajupit i movent-se d'una manera més estranya. Després quan parla amb ell la representació que fa és amb unes característiques més humanes a l'hora de ballar i cantar, menys quan li xucla la sang per la ràbia que li hagi fet el salt.

## **LA LIBÈL·LULA**

Segons la pàgina web: [www.xtec.cat](http://www.xtec.cat) a la secció de plantes i animals del nostre entorn la libèl·lula és un insecte de la família dels libel·lúlids. Fa entre 6 i 12 cm de llargada. La libèl·lula femella pon els ous dins de l'aigua. De l'ou surt la larva que muda unes 8-15 vegades la seva pell per créixer; en les



darreres fases de la metamorfosi les larves s'anomenen nimfes. Finalment la nimfa surt de l'aigua pujant per la tija d'una planta i trenca la pell per sortir com a adult.

Hi ha una relació entre les característiques de la libèl·lula com a insecte a l'espectacle. S'ha intentat relacionar la metamorfosi que fan les libèl·lules de forma natural, amb el que la libèl·lula "ja havia fet" quan surt a escena transformant-se d'home a dona. I, per això hi ha el doble joc; que s'ha relacionat la transformació de la metamorfosis amb el canvi de sexe.

En tot moment l'actor, com a libèl·lula i transvestit, ha donat una visió molt femenina tant pels gestos, el moviments i la forma de ballar com en el tema del que cantava. Expressa llibertat i orgull pel que és. Igual que les marietes tampoc expressa cap tipus de possessió o seducció o maldat i té un caràcter pacífic. El seu objectiu és convèncer al Mascle Cabró que el millor pot fer és transformar-se.



**Fig.22.** La libèl·lula mostrant-li les seves virtuts al Mascle



## *Més que foc i bruixes*

---

Aquest sentiment de llibertat i d'orgull pel que és ho expressa amb la cançó *Mirant-me (Bailando)* dient:

*“Opera’t; Cabró, què esperes a operar-te?*

*Tria el que vulguis a la carta!*

*I et faran néixer de nou.*

*Transforma’t; fa temps que estàs igual, transforma’t.*

*Canvia’t el sexe i allibera’t.*

*T’escorreràs ben igual!”*

Fruit de la invocació d’aquests personatges surt el personatge imprescindible de la festa:

### **EL MASCLE CABRÓ**

El Mascle Cabró és el rei de la festa, qui presideix l’ Aquelarre i dóna el permís perquè es vagin desenvolupant les activitats que s’han organitzat. És part del protocol i essencial a la festa. Demostra el mal i el poder perquè és un símbol relacionat amb el dimoni. Apareix en el Segon acte com a resultat de les personalitats conjuntes de totes les bruixes que l’han invocat i en el Tercer acte és el seu moment màxim en què se li col·loca el penis i fa la gran escorreguda sobre el públic de Cal Racó.

Aquest any el Mascle Cabró esdevé una mescla de totes les bruixes, aquest cop com a insectes, del segon acte. Tots aquests personatges tenen punts femenins i masculins i el Mascle és això, punts femenins i masculins. El punt masculí és el penis, que forma part del protocol, però, també té pits com a punt femení. Aquest pits representen un punt de reivindicació de que les



## *Més que foc i bruixes*

persones, som persones tinguem el que tinguem i el que no tinguem. Es pot dir que el transvestit (la libèl·lula) és la bruixa que dóna més pistes amb la seva cançó de com serà el Mascle Cabró i que reivindicarà. Per això, també és aquesta llibertat que canta la libèl·lula amb el tema de “bailando” de deixar-se anar. Vol representar com la bandera d’aquesta llibertat que hem de tenir totes les persones i hem de ser respectades tant si volem ser una cosa com una altra.

El seu caràcter expressa poder, satisfacció i confortació del públic. Potser perquè sap que és el seu dia, és ell qui té el poder de tot i, per tant, se sent fort i poderós, i satisfet i confortat perquè veu com el públic l’espera impacient, el reclama i gaudeix amb l’escorreguda.



**Fig.23.** *El Mascle Cabró apareix de la piràmide*



### ***3.2. Aplicació de la teoria del llenguatge escènic en l'espectacle del Segon i Tercer acte***

Com ja he dit abans m'he centrat en el Segon i en el Tercer acte, sobretot en el segon, perquè són els que tenen més força teatral i un dels meus objectius era afirmar que la feina teatral està qualificada. Per comprovar-ho i analitzar-ho vaig començar per assistir a la majoria dels assajos que es van fer durant el mes d'agost; el dia 10, 17, 19, 29 a l'Arques i els dies 27,28 i 30 a Cal Racó .

Les observacions que tinc d'aquests assajos són progressives, perquè he pogut observar els canvis que han anat adquirint i com han evolucionat les sis escenes, principalment. En els assajos van començar treballant principalment la veu sense definir prou la coreografia i els moviments, i cada personatge per separat. Cada cop s'anava afegint més expressió corporal, més moviments, més definició del caràcter del personatge i amb més vestuari. A mesura que progressaven els assajos la projecció de la veu era més clara i més forta, les expressions cada cop tenien més sentit i eren més definides i els personatges anaven agafant més seguretat.

A partir del que jo vaig observar i anotar ho vaig redactar per assajos i, cada assaig per cada escena i ho he comparat amb els elements de l'expressió corporal i de la coreografia.



**Fig.24.** Assaig del dia 29 d'agost a l'Arques

Els criteris del llenguatge escènic en que m'he basat són:

- Els elements que constitueixen les característiques dels moviments del cos:
  - Mobilitat - immobilitat
  - Moviment segmentari o total
  - Tensió - destensió
  - Moviment - contramoviment
  - Figura simètrica o asimètrica
  - Altures corporals: Nivell alt, nivell mitjà i nivell baix
  - Variacions dinàmiques del moviment
  - Tipus d'energia
  - Gestos facials
  - Moviments característics
- Com es mou el cos dins de l'espai:
  - Endavant, endarrere, als costats, al centre
  - Trajectòria espacial plana o vertical
  - Espai íntim - espai distanciat
  - Variants dinàmiques del desplaçament





- El moviment dura un temps:
  - Duració temporal del moviment
  - Dinàmica musical del moviment
  
- Com poden ser les figures:
  - Grupals o individuals
  - Com poden ser les coreografies
  - Coreografia literal o coreografia no literal

Aquests criteris que he fet servir per comparar els assajos els vaig extreure dels llibres: Montesinos, Diego: Unidades didácticas para bachillerato III, expresión corporal; Cerny, Sandra: Coreografía, Método básico de creación de movimiento i d'uns apunts d' Abellán, Joan; La representación teatral.

### **ESCENA DEL PREGADÉU**

Aquesta escena està interpretada per un personatge principal, el pregadéu, amb un "partner", i com a personatges secundaris trobem; els transvestits, les coristes i els Always Drinking Marchin Band, la banda de música. I com a figurants les invisibles.

Centrant-nos en el personatge principal diem que actua amb una coreografia literal expressant al públic el seu poder de seducció, que és l'impacte coreogràfic que transmet. Els seus moviments es divideixen en totals i segmentaris, ja que no tota l'estona movia tot el cos sinó que utilitza les expressions facials en algun moment i mou només els braços. Podem parlar d'una figura simètrica referint-nos al seu posat d'insecte i que utilitza en certs moments. Quant a l'altura corporal parlem pràcticament d'una altura alta perquè el tronc està recte en quasi tota l'escena excepte en algun moment en què s'ajup fins a una altura de nivell mitjà. La seva qualitat de moviment és d'oscil·lació ja que traça línies corbes en l'espai i el cos està movent-se de forma relaxada i cedeix a la gravetat la part descendent del moviment, seguit





## *Més que foc i bruixes*

---

per una aplicació ascendent on el moviment té més força, amb més tensió. Els seus gestos facials es caracteritzen per ser uns gestos variats perquè el seu caràcter seductor provoca mirades de complicitat, mirades d'atracció, expressions d'autoritat, de decisió...

Si ens referim a l'espai veiem que en certs punts es mou cap endavant i al centre o simplement al centre perquè és un punt clau per centrar l'atenció, i va variant anant cap a l'esquerra i la dreta per no fer que perdi importància quan és al centre. Es pot veure que l'espai íntim que es crea entre ella i ell figurant es va alternant amb un espai amb una distància força gran. Ella utilitza una frase per seduir-lo des de més lluny, ell respon amb diferents gestos i s'hi apropa. La seva trajectòria espacial és plana. Després es tornen a distanciar i seguidament ajuntar, i així successivament. També utilitza el joc de moviment i contramoviment quan balla i després de cop es queda per un segon parada amb el seu gest característic. El seu moviment característic i indispensable és el dels braços i les mans. En tot moment els utilitza, per una banda perquè li dóna la característica de pregadéu i per altra li dóna molt de joc per cridar l'atenció de la seva presa i guiar-lo perquè faci i vagi on ell vulgui.

Quan ballen junts creen una figura grupal simètrica perquè estan agafats i col·locats de la mateixa manera entre els dos. Quan es paren abans que ella li prengui les joies formen una figura asimètrica. Es crea un espai íntim entre els dos quan estan a prop.

La mètrica del moviment no varia prou, és gairebé igual en tota la cançó. La duració dels moviments són llargs perquè va lligada amb la mètrica que és lenta.



**Fig.25.** *Figura grupal asimètrica amb un espai íntim entre els dos*

Com ja he dit abans, el “partner” només s’expressa amb la mímica. Els seus moviments són més estàtics i concrets. Hi ha moments de moviment quan es desplaça per l’escenari, quan s’apropa i s’allunya d’ella... però també hi ha la immobilitat que es crea quan queda sorprès o quan observa la seductora. Els seus moviments són asimètrics la majoria de cops ja que recolza el pes amb una cama varies vegades. La seva alçada corporal, igual que el pregadéu, és alta menys en un moment de l’escena en què passa a mitjana. Les variacions dinàmiques del moviment són freqüents, ja que passa de quedar-se més quiet a moure’s desplaçant-se per l’escenari, i ho fa contínuament.

La seva expressió facial és força clara i variada; comença amb cares de satisfacció perquè veu que ella s’ha fixat amb ell i l’està seduïnt, però de cop la canvia quan ella li remarca qui és ella, i quan de cop el fa marxar perquè ja no el vol, i ell mostra cara de sorpresa i després d’indignació. Fa força moviments circulars quan crea espai íntim amb ella.



### **ESCENA DE LA VESPA**

Aquesta escena, la interpreta la vespa, que és el personatge principal, les coristes, els transvestits, el Always Drinking Marching Band, les invisibles i, a l'envestida esquerra de l'escenari, el pregadéu i el seu figurant.

Fixant-nos en la vespa veiem clarament que és un personatge amb una bona potència de veu, molta energia i que executa molts moviments. Si parlem dels seus moviments en cap moment veiem una immobilitat sinó que està en continu moviment, tot i que va alternant moviments totals quan es desplaça per l'escenari o balla i moviments segmentaris quan es queda parada en un lloc de l'escenari i només mou el tronc, el cap i els braços; això es produeix només alguns cops quan utilitza la veu.

En l'altura corporal es mou en dos nivells, alt i mitjà, més o menys amb el mateix percentatge. La seva energia es contrasta amb el moviment sostingut; els moviments percussius són explosius i marcats. Els que ha fet s'accentuen amb impulsos d'energia i tenen un començament i un final evidents. Tot i fer molts moviments variats no podem definir del tot la seva figura corporal, en molts moments quan utilitza les mans forma figures simètriques perquè les aixeca al mateix temps i en la mateixa direcció, però també forma figures asimètriques perquè es mou amb molta força explosiva i això fa que siguin més desiguals els seus moviments en variades parts de l'escena.

La seva expressió facial és molt forta i dura ja que va amb relació al seu paper d'anarquista. Expressa força i autoritat ja només amb l'obertura dels seus ulls i de la forma de cantar.



**Fig.26.** La vespa donant molta potència de veu per invocar el Mascle Cabró

Veiem que hi ha variacions dinàmiques del moviment quan passa d'estar al mig, movent només el cos però sense moure els peus, a desplaçar-se cap a l'esquerra, dreta i darrere de l'escenari, quan camina mentre canta, després només mou el cos i els braços i després balla tot fent girs i passos seguint el ritme de la música. És una coreografia literal.

Aquest personatge ocupa moltes parts de l'escenari, ja que es mou i actua des de la part dreta central de l'escenari, però també actua en les dues envestides i si dirigeix pel la part més llarga de l'escenari, també pren la part central de l'escenari en alguns moments. Tot i que no sempre prengui part en el centre de l'escenari també pren força importància quan es situa als costats perquè a diferència del pregadéu ella no interactua amb cap "partner".

### **ESCENA DE L'ARANYA**

L'escena de l'aranya està constituïda per ella, que és el personatge principal, els tres "partners" que són les mosques, els Always Drinking Marching Band, els transvestits, les coristes, les invisibles, el pregadéu i el seu "partner" a la part de l'envestida esquerra i l'abella a la dreta.



Primer parlaré del caràcter de l'aranya i ho relacionaré amb els seus moviments, les seves expressions i la seva mobilitat en l'espai. El seu caràcter és manipulador. Té un petit símil amb el del pregadéu que el sedueix però en el fons també l'està manipulant pel seu benefici i després deixar-lo, en canvi ella els manipula per fer-se'ls seus. Aquest caràcter manipulador el veiem reflectit molt en els seus moviments; alterna sovint el nivell d'altura corporal d'alt a mitjà perquè en el nivell mitjà representa el moviment d'aranya com a insecte i quan necessita desplaçar-se utilitza el nivell alt. Això ho fa tot fent servir els braços traçant unes línies corbes en l'espai.



**Fig.27.** *L'aranya es dirigeix a les mosques creant un espai distanciat*

Predominen els moviments totals perquè es mou molt per tot l'escenari, quan guia a les mosques, quan les lliga i quan els canta, però també en alguns punts els moviments són segmentaris perquè en alguns moments es col·loca al centre i es queda amb els peus clavats però movent tot el cos creant línies corbes a l'espai. La seva energia dóna lloc a la predominació de moviments d'oscil·lació perquè predomina la línia corba en els seus moviments i deixa que el seu cos es relaxi i es creï una part descendent seguida per una d'ascendent. Crea figures simètriques sobretot quan se situa de cara al





públic i aixeca els braços a l'hora, però en crea moltes d'asimètriques quan es desplaça o es mou amb més agilitat i rapidesa.

Quan es dirigeix a ells els hi ordena i es crea una immobilitat seguida d'una mobilitat ja sigui per un gest o per un moviment total o parcial. Aquest personatge es desplaça força per les parts esquerra i dreta de l'escenari i quan centra el punt d'atenció es situa al centre i es dirigeix al Mascle Cabró, i cap al públic. Quan es desplaça també ho fan els "partners" amb qui crea un espai íntim amb alguns moments, per exemple quan els està enredant amb la suposada teranyina. Però també es creen espais íntims entre ells quan els dirigeix cap on han d'anar i els senyala. La seva trajectòria espacial és plana. Quan s'ajunten els quatre creen una figura grupal i quan es separen la segueixen creant ells tres però ella no.

Seguint el ritme de la música fa moviments llargs en algunes parts de la melodia i quan canvia en fa de més curts, a vegades.

Com ja he dit abans en aquesta escena es compta amb tres "partners" que s'expressen amb la mímica i gairebé iguals. El seu caràcter d'innocència i d'indecisió els provoca fer moviments i contramoviments; quan estan més lluny d'ella comencen a ballar d'una manera molt estàtica, a picar de mans, però quan s'acosta, per representar la por, es queden més quiets. La seva alçada corporal és alta en tot moment, així és degut que tampoc executen molt moviments. Es pot dir que predominen els moviments segmentaris i només els totals quan caminen per desplaçar-se d'un banda de l'escenari a una altra. Les seves figures són molt simètriques perquè al no moure gairebé els braços o les cames fa que la postura sigui l'anatòmica bàsica i així sigui simètrica, tot i que hi ha algun moment que és asimètrica, per exemple quan imiten els passos de ball de l'aranya amb els braços.



**Fig.28.** L'aranya està al centre i les mosques a la part dreta de l'escenari

En cap moment se situen al centre de l'escenari, ja que no han de destacar per sobre de l'aranya i estan situats la major part de l'escena en la part esquerra de l'escenari. Hi ha un espai íntim entre ells durant tota l'estona perquè estan junts un al costat de l'altre. És una figura grupal-individual, perquè estan junts però entre ells no es relacionen directament. La seva trajectòria espacial és plana. Gairebé en tota la cançó els seus moviments no van concordats amb la mètrica.

### **ESCENA DE LES MARIETES**

Aquesta escena està interpretada per les dues marietes que són els personatges principals, els Always Drinking Marching Band, les invisibles, les coristes, els transvestits, l'abella a l'envestida dreta, el pregadéu, el seu "partner", l'aranya i les mosques a la de l'esquerra.

Començaré parlant del caràcter de les dues marietes i ho relacionaré i compararé amb les expressions i moviments que executen i la seva mobilitat amb l'espai. Es pot definir com un caràcter alegre i dolç, el més desenfadat. Com en els altres personatges, aquest caràcter es veu reflectit en els seus moviments; fan la combinació de moviments totals i de moviments



segmentaris, els totals serien en el moment en què les dues s'ajunten i ballen conjuntament fent moviments més amplis i creant una figura grupal simètrica, o quan es desplacen per l'escenari amb una certa distància, i el moment en què fan uns moviments més segmentaris es trobarien quan avancen fins a la punta de l'escenari i els peus i les cames les mantén quietes sense desplaçar-se i mouen el braços i el tronc tot fent gestos.



**Fig.29.** *Figura grupal i un espai íntim entre les dues marietes*

En el moment que fan aquests gestos es produeix una simetria força evident quan fan exactament el mateix amb els dos braços i les dues i també una antisimetria quan mouen els braços a la inversa creant unes línies corbes a l'espai. Si que es veu el factor de tensió i destensió sobretot amb els braços quan fan diferents moviments. La seva energia és percussiva ja que els moviments que realitzen són marcats i s'accentuen amb impulsos energètics i tenen un començament i un final evidents. És una coreografia literal que expressa el missatge de felicitat i perfecció. La seva expressió facial expressa alegria perquè gairebé tota l'estona estan somrient, complicitat, serenor i de seguretat.





Parlant del seu cos en l'espai es crea un espai íntim entre les dues quan interactuen juntes a l'agafar-se i fer algun moviment o pas conjunt. Comencen actuant cada una a una a banda i banda de la part frontal de l'escenari i després es mouen cap al centre i endavant cap a la part sobresortint on hi estan força estona i van jugant tirant endarrere i endavant o simplement quedant-se amb les cames estàtiques al davant i després tornen a marxar cada una per una banda de l'escenari. La seva trajectòria espacial és plana i els seus moviments indispensables com a marietes són els moviments curts, molt expressius i contundents quan canten i expliquen les accions per ser feliç i com és la vida. En certs moments els moviments anaven al ritme de la música però en d'altres no seguien al ritme sinó que feien moviments més dinàmics i accelerats.

### **ESCENA DE LA PAPARRA**

L'escena de la paparra està constituïda per ella que és el personatge principal, el seu "partner", les coristes, els Always Drinking Marching Band, les invisibles, els transvestits i els altres personatges que s'han anat situant a les envestides laterals (aranya i mosques, pregadéu i "partner", vespa i marietes).

Primerament explicaré el caràcter de la paparra, el del seu "partner" i la relació que tenen. Després ho relacionaré amb els seus moviments, les seves expressions i la seva mobilitat en l'espai.

És una coreografia literal que transmet el missatge de gelosia i de possessió. El personatge de la paparra té un caràcter possessiu, gelós i en l'escena també veiem que enfadat perquè, representa que el seu "partner" és el seu marit/xicot i ell li ha fet el salt amb una altra. Ella expressa gelosia i ira envers ell i el que li ha fet. Ell té un caràcter tranquil de sobrat i cregut, al principi, però després cada cop s'alarma més per la reacció d'ella.



L'expressió facial d'ella al començament és d'insinuació irònica que poc a poc es converteix amb tristor i després expressa molta ràbia i gelosia fins al final de l'escena. Hi predomina el factor de mobilitat i immobilitat ja que en molt moments es dirigeix a ell totalment estàtica i de cop es mou amb passets ràpids o amb algun altre moviment. Gairebé en tota l'escena els seus moviments són segmentaris, alguns només movent els braços i d'altres només desplaçant-se amb les cames. Quan l'agafa amb els braços o amb un braç es produeix un moviment de tensió i quan el deixa anar de destensió. La seva energia és de moviments percussius perquè hi ha impulsos d'energia i tenen un començament i un final evidents.



***Fig.30. Figura grupal amb espai íntim i asimètrica***

Els nivells d'altura corporals que fa són mitjans en alguns moments; quan surt fent de paparra com a insecte, quan ell l'agafa per darrere, quan està molt enfadada i parla cap al públic...i el nivell alt en les altres parts de l'escena. Gairebé tota l'estona les figures que fa són asimètriques ja que utilitza molt els braços de manera desigual creant línies corbes a l'espai, o sense creant-ne.



## *Més que foc i bruixes*

---

Està clar que es crea un espai íntim entre els dos quan ell l'agafa per darrere, o quan s'apropen i es miren i amb els braços s'agafen però també hi ha el joc d' espai íntim i espai distanciat, se separen i s'ajunten varis cops. I seguint aquest factor també formen figures grupals quan s'ajunten i quan se separen formen figures individuals. Comencen separats l'un de l'altre, un a cada banda de l'escenari i després es dirigeixen els dos cap al centre on hi estan en certs punts per cridar més l'atenció i en altres es situen en algun cantó de la part frontal de l'escenari. Un dels moments més importants, quan ella "li xucla la sang" passa al centre de l'escenari perquè és un part important i molt expressiva. Es pot veure que realitza diferents moviments, alguns més curts i més llargs i ho fa segons el ritme de la música.

Els moviments del "partner" són força estàtics i no segueixen la mètrica en casi cap moment. Gairebé tots són segmentaris; alguns mou el tronc i les cames però els peus els té enganxats al terra, quan l'agafa amb ella per apropar-s'hi... i els totals són per exemple quan camina enfadat i es posa la jaqueta. El seu nivell d'altura corporal és alt en tota l'escena fins al final en que ella representa que li treu la sang, que passa a ser mitjà i després baix. Forma tan figures simètriques com asimètriques depenent de la seva posició dels braços. Els seus gestos facials són de tranquil·litat i satisfacció al principi però a mesura que ella s'apropa cada cop es va alterant més i al final es posa nerviós i s'acaba enfadant. Els seus moviments en l'espai els he comentant juntament amb la paparra. Al començament es quan va amb concordança amb la música però després ja no.

## **ESCENA DE LA LIBÈL·LULA**

En aquesta escena hi trobem tres libèl·lules; la que és el personatge principal i les dues acompanyants que són els transvestits - libèl·lules que estaven a dalt de tot de les envestides, les coristes, els Always Drinking



Marching Band, les invisibles i tots els personatges que han anat sortint repartits entre les envestides laterals.

El caràcter d'aquest personatge és despreocupat, lliure i que se sent segur i orgullós del que és i això queda molt reflectit en els seus moviments i la seva expressió facial que és una expressió de gust i felicitat perquè li agrada el que fa i perquè és, com ell vol ser. La majoria de moviments que fa són força estàtics, alguns són segmentaris, per exemple quan està al mig a davant de tot que es mou tot però té els peus enganxats al terra, o quan només mou els braços... i en canvi també fa moviments totals quan es desplaça per l'escenari i a més mou els braços i el tronc.

La seva energia es caracteritza per tenir uns moviments sostinguts perquè es mou amb harmonia, sense gaires pauses amb fluïdesa i control. La seva altura corporal és alta menys en certs punts en què fa un moviment en que el nivell passa a mitjà. La seva figura és asimètrica en la major part de l'escena perquè en una mà porta el micro per cantar, i això el tanca més per poder fer figures simètriques. En canvi, en les altres dos libèl·lules les figures són simètriques la major part del temps. És una coreografia literal què missatge que transmet és l'orgullós que se sent un mateix quan, és qui vol ser encara que la major part de la societat sigui diferent.

Aquest personatge està gairebé tota l'escena al centre de l'escenari perquè és el punt central on es crida més l'atenció, i ell ha de ressaltar per sobre les altres dues libèl·lules perquè és el personatge principal. Els altres dos personatges se situen a banda i banda de l'escenari. Hi ha un espai distanciat entre ells en tota l'escena, excepte en el moment que es passen l'ou que es crea un espai íntim entre els tres. En aquest moment formen una figura grupal. Tot i que el ritme és molt marcat i força ràpid, els seus moviments són llargs en algun moment però segueixen la mètrica.



A part del que he dit de les altres dos libèl·lules, l'única diferència que hi ha amb el personatge principal és que elles dues estan més estàtiques parlant dels peus, i en canvi la libèl·lula principal es desplaça més per l'escenari.



*Fig.31. Les tres libèl·lules fent moviments segmentaris*

### **ESCENA DE L'ESCORREGUDA**

Aquesta escena la constitueixen l'aranya, el pregadéu, la vespa, les marietes, la paparra, la libèl·lula principal, els Always Drinking Marching Band, els quatre iuius, i el Mascle Cabró.

La sortida del personatges és successiva; els primers en sortir són els iuius que es desplacen del cantó dret de l'escenari fins l'esquerra amb una figura molt estètica ja que porten l'aparell reproductor del mascle sobre en una camilla de fusta sobre els ombros i utilitzen les mans per agafar-la i això els comporta a tenir una postura simètrica. Els moviments del seu cos són difícils de definir. La seva altura corporal és alta en tot moment menys quan deixen la camilla perquè el Mascle Cabró es pugui posar l'aparell reproductor





masculí, que l'altura és baixa. Les seves expressions facials són poc expressives. Els seus braços estan en contínua tensió.

La trajectòria espacial és plana quan travessen l'escenari, però quan pugen les tarimes per anar cap al Mascle és vertical. Entre ells i els altres personatges hi ha un espai distanciat excepte quan dos dels iuius li posen el penis al Mascle Cabró. Quan travessen l'escenari de banda a banda els moviments que fan van coordinats amb la dinàmica musical. És una coreografia literal perquè transmet respecte i majestuositat.



**Fig.32.** *Els iuius dirigint-se cap el Mascle Cabró*

Analitzant d'una manera global els sis insectes puc dir que la seva altura corporal és alta tret en cert punts que és de nivell mitjà, sobretot en la paparra i l'aranya, els seus moviments són clarament totals perquè es mouen molt i amb tot el cos, menys el pregadéu i la libèl·lula que fan més moviments segmentaris, els moviments són força asimètrics i això és degut a la rapidesa i força dels moviments. Els gestos facials són d'alegria, de poder i d'eufòria perquè ha arribat el gran moment de la nit per a elles. Els moviments de tots són percussius perquè són molt marcats i explosius.





Entre tots ocupen gairebé tota la part frontal de l'escenari i cap més estona al centre que un altre ja que en aquest moment tots tenen la mateixa importància, excepte el Mascle Cabró que ja està ciutat a un punt d'atenció. La trajectòria espacial que realitzen tots és plana. Cada un crea la seva figura individual i independent.

Quan la mètrica de la cançó comença a augmentar ells surten i gairebé tots la segueixen.



**Fig.33.** Tots els insectes celebrant que han invocat el Mascle Cabró

I l'últim personatge és el rei de la festa, el Mascle Cabró. La seva expressió facial és inexpressiva perquè el seu personatge l'obliga a portar la màscara de Mascle Cabró. La seva altura corporal és alta tota l'estona, no la canvia, els moviments són segmentaris ja que les cames i els peus no els mou del terra i només mou els braços i el tronc. Predominen els moviments simètrics que crea amb els braços traçant línies corbes a l'espai. Amb ells també crea diferents nivells de tensió.

No es desplaça per l'espai, sinó que està quiet a sobre dels camerinos mentre s'escorre sobre el públic. La seva figura és individual excepte quan dos dels iuius s'hi acosten per col·locar-li l'aparell reproductor masculí.

El poc moviment que fa però que es veu el fa seguint la dinàmica de la música i és continuo, no varia gaire.



**Fig.34.** *Escorreguda del Mascle Cabró amb pits*



### 3.3. Escenografia i vestuari

#### ESCENOGRAFIA

L'escenografia és el resultat d'un determinat concepte de posada en escena, que es materialitza en l'organització de l'espai i la construcció dels diversos elements que es consideren imprescindibles per a explicar la història. Quan un escenògraf dissenya un decorat, ho fa tenint en compte la part tècnica (el so, la il·luminació, s'ha de veure bé per la càmera...), la part artística (formes, colors, estil...) i també la part psicològica (l'efecte que causi aquest espai ha d'estar relacionat amb les característiques i l'estil dels personatges que representa que hi habiten...).

L'escenògraf és l'encarregat d'organitzar dramàticament l'espai on ha de passar l'acció de l'obra. Treballa per aconseguir una contribució personal a la realització de l'espectacle. Té en compte la possibilitat de traspasar el límit de l'escenari (quarta paret) creant espais entre el públic, d'organitzar diferents espais per mitjà de volums mòbils... L'escenògraf actual treballa amb idees conceptuals que s'hauran de plasmar a l'escenari, gràcies a solucions tècniques que en permetin la materialització. Juga transformant els colors, els volums i l'espai. Té la responsabilitat de triar el disseny dels objectes que apareixen a escena. Ha de tenir en compte les seves característiques estètiques.

Per tant, segons el llibre; La representació teatral, de Joan Abellán, l'escenografia és igual a: decorat+utillatge+il·luminació.

Els objectes en l'escenografia poden ser:

- **Objecte naturalista i realista;** objecte que ja té una primera lectura denotativa equivalent a la que ostenten al món, més enllà de les seves possibilitats de connotació.



- **Objecte simbòlic i abstracte**; opta pel màxim d'abstracció i reserva al públic l'esforç interpretatiu. No és reconegut pel seu ús social.

Pel que fa l'estilització escenogràfica trobem:

- **L'escenografia metafòrica**: és la que no suggereix directament el que vol mostrar però pot arribar a suggerir a l'espectador formes reals. Objecte metafòric. Exemple: un llit és un vaixell.

- **L'escenografia metonímica**; està formada per un o més objectes que representen només una part de tot allò que es vol suggerir. El discurs metonímic és propi de l'estil realista mentre que en canvi el metafòric ho és de l'estil poètic.

- **L'escenografia realista**; aquesta escenografia simula molt bé els elements que requereixen, però no ho són realment. Els elements d'aquesta semblen ser el que representen d'una manera molt real, però no ho són de debò.

- **L'escenografia naturalista**: aquesta aconsegueix els elements que es requereixen. Els objectes d'aquesta són de veritat i s'utilitzen per la seva funció. Aquesta escenografia deriva de l'escenografia realista.

La il·luminació pot ser:

-**Semàntica**: té un significat.

-**Sintàctica**: només serveix per il·luminar,

-El color pot ser:

-**Metafòric**: el color està relacionat amb l'escena o el personatge.

-**Simbòlic**: simplement representa la seva funció d'il·luminar amb un color concret.

La música pot tenir una influència psicològica.



## **EL VESTUARI**

A part de l'escenògraf també trobem el figurista que és el dissenyador del vestuari. Actualment el disseny de vestuari s'ha convertit en un signe més de lectura per a l'espectador. Alguns cops el figurista és l'escenògraf. El figurista ha de tenir molt en compte el perfil psicològic del personatge i el llenguatge estètic de la posada en escena. Per aconseguir-ho disposa de diferents teixits i de diferents colors que podrà utilitzar. Per ajudar a la personalitat del perfil del personatge pot aprofitar diferents formes que ofereix el vestit i modificar-ho i els gruixos de les teles que proporcionen una diferent mobilitat i faciliten l'actuació de l'actor.

Jugant amb els colors i les formes com un codi immutable com al teatre xinès i la Comèdia dell' Arte, fan que l'espectador reconegui ràpidament el perfil dels diferents personatges. L'ajuda a desenvolupar la part psicològica que representa i estèticament dóna com a resultat una unitat més dins del llenguatge de l'escenografia. El figurista realitza la seva proposta tenint en compte el moviment i el gest de l'actor.

Aquests elements que ens ofereix el vestuari actual provenen d'una anàlisi més a fons del llenguatge estètic i dramàtic. Proporciona una simbologia més estudiada i una escena més coherent en el seu conjunt.

Així doncs tenint en compte tots aquests elements de l'escenografia podem parlar d'un espectacle amb una escenografia metafòrica.



### **3.3.1 L'escenografia i el vestuari de l'espectacle**

#### **ESCENOGRAFIA**

L'escenografia del dissabte d'Aquellarre està en les mans de l'Alba Cuñé principalment. Tot i que ella és qui dissenya i crea molta part de l'escenografia ha de basar-se en la temàtica de l'espectacle i en els objectius del director/a artístic/a. També l'ajuden voluntaris i maquis.

L'escenografia d'aquest any es divideix en reutilitzada i nova. La nova que s'ha creat és la piràmide d'on surt el Mascle, alguns ous, els globus i la bèstia gegant de la cercavila que s'ha modificat d'una altra bèstia que tenia una altra funció. I en l'escenografia modificada hi trobem l'arbre de la cercavila que ja havia sortit en una altra Aquellarre i la majoria dels ous.



**Fig.35.** *La bèstia-cargol a la cercavila*

Tot i que l'escenografia de l'espectacle no és gaire clara, seguint aquests criteris puc dir que l'escenografia és metafòrica perquè la majoria dels elements que la formen no són elements reals del que representen i tampoc tenen unes característiques gaire realistes d'allò que volen representar com a objecte, per això es pot dir que és una barreja d'escenografia simbòlica-





## *Més que foc i bruixes*

metafòrica amb uns objectes com a tal que reserven al públic l'esforç d'interpretar-lo. Per exemple trobem l'arbre que surt de la Universitat i també després a Cal Racó, que està fet amb diferents teles i teixits que no representen un arbre gaire naturalista perquè no té fulles però sí que és un arbre simbòlic.

Altres objectes com els ous o la piràmide en un primer moment no s'acaba d'entendre la seva funció però, quan es relaciona amb el context i la progressió que fa en l'escena dona a entendre què és. Els globus situats a l'escenari que s'anaven utilitzant en algunes escenes no he acabat d'entendre'n la seva funció ni he trobat una resposta clara. Però des del meu punt de vista crec que aquest globus serveix per reforçar l'estètica de l'espectacle i per acabar de potenciar cada personatge.



**Fig.36.** *Una invisible amb l'ou de la paparra a les mans*

La il·luminació és semàntica perquè té un significat. No està tot l'escenari il·luminat per igual, sinó que la llum blanca que forma un cercle i és més potent s'enfoca cap al personatge principal i la llum de les coristes i de les



libèl·lules va canviant segons l'escena. Els Always no estan enfocats. El color de la il·luminació en les coristes és simbòlic perquè en cada escena és diferent però, en els personatges principals simplement és metafòric ja que és una llum blanca en tots igual. Està molt clar que la música hi té una influència psicològica ja que és un espectacle musical que transmet diferents missatges.



*Fig.37. Libèl·lula amb una il·luminació simbòlica*

## **EL VESTUARI**

Quan parlem del vestuari també ens podem referir clarament a l'Alba Cuñé. Ella és qui dissenya el vestuari, compra el material per fer-lo i el construeix. Per si no fos prou difícil fer les tres feines, el pressupost no l'ajuda gens aquest any. Disposen d'un pressupost molt baix i és per aquest motiu que té un límit de quatre euros per gastar-se en material per persona - actor. Tot i què en el vestuari dels actors i actrius que apareixen en el segon acte es pot gastar una mica més.

Aquest any els materials més utilitzats que han creat una estètica conductora del vestuari i del context de la temàtica han estat els para-sols i les brides. El material va des de joguines de plàstic, fins a cases de roba per a gossos a



estris de cuina... S'utilitza un material molt variat que crea uns vestits amb molta originalitat.



**Fig.38.** Vestuari del Segon acte

L'Alba treballa al seu taller, allà construeix tot el vestuari i té tot el material que ha comprat o ha aconseguit per fer-lo. Aquest any l'ha ajudat voluntàriament una noia. També compte amb el Xavi Badia amb qui es distribueixen la feina; el Xavi s'encarrega del maquillatge i aquest any de restaurar i adaptar la màscara del Mascle Cabró i la Polla a la temàtica de l'espectacle i al que li ha demanat la directora artística i ella s'encarrega especialment del vestuari i de l'escenografia.

Els materials per unificar i confeccionar els vestits són bàsicament: navetes, brides, cola de contacte, silicones i poca cosa més perquè no és gaire de construcció. Anteriorment s'havia construït més perquè es feien coses de resina però aquest any no. Una de les raons importants perquè no s'ha fet ha estat el pes i la dificultat de traslladar el vestuari i l'escenografia d'un lloc a l'altra, i per això s'ha fet servir materials fàcils de manejar i poc pesants.



*Fig.39. Màscara del Mascle Cabró restaurada per Xavi Badia*

### 3.3.2. El vestuari dels personatges

El vestuari està compost a partir de diferents materials nous, reutilitzats o modificats i s'ha fet utilitzant diferents procediments:

#### Vestuari dels actors i actrius del segon acte

**L'aranya:** Aquest personatge porta un vestit blau de punt ja fet, però el que porta que s'ha construït és el mirinyac fet de para-sols que s'ha reutilitzat un teixit per fer-lo. Per al vestit s'han utilitzat deu para-sols petits i grans que se'ls hi ha donat forma i s'han cosit perquè agafés força. Aquest va completament separat del vestit i es col·loca per sobre el braç i penjat. El barret s'ha fet amb una base de cap amb dos collars de gos cosits i a sobre un para-sol. Els guants i les sabates són comprats i nous. Les sabates són de plataforma i s'han folrat amb xarol. També porta un morrió de gos de pell per ficar-hi el fuet, i cordes de saltar per fer de fuets però al final no les ha utilitzat.





**La vespa:** al igual que l'aranya ha estat dels personatges més econòmics. La faixa que porta és una faixa nova que s'havia comprat per un Aquelarre de fa catorze anys però que ningú se l'havia ficat. Els sostenidors i les mitges s'han comprat nous, les sabates són reutilitzades del taller de l'Alba, les ales són para-sols cosits, el collaret que porta penjat és un joguina i la perruca és modificada i reutilitzada d'Alea Teatre. El para-sol que se li ha posat al cap és per simbolitzar la punxa que tenen les vespes. I també se li han col·locat moltes brides.



*Fig.40. L'aranya i l'abella després de l'actuació*

**El pregadéu:** El vestit verd que porta la Noelia s'ha comprat en una botiga outlet i és nou. S'ha modificat perquè no era de la talla adequada i s'hi ha



afegit més roba i unes barnilles perquè tingués una forma més extravagant. Al cap porta dos collars de gos a banda i banda i a sobre d'aquestes un colador de cuina. Les antenes són unes barnilles de jardinera forrades amb una tela reutilitzada. Els guants són comprats, les ales són para-sols i també porta com un triangle que és una funda de coixí tallada per la meitat amb unes tires daurades que s'ha fet una abraçadora cap al braç, i fa d'ales. La perruca és reciclada del 2012 i el mirinyac és de dos anys endarrere i està fet amb armasó.



**Fig.41.** *El pregadéu amb el seu moviment característic*

**La paparra:** aquest personatge s'ha creat amb dos vestits i varis elements. La peça de baix és un vestit de punt ficat al revés i l'altre és un vestit posat del dret i tallat. S'ha girat aprofitant que és una samarreta i ficant les mànigues a baix perquè l'ou pot sortir més fàcilment. Per manipular els dos vestits el que s'ha fet és: manipular-los, tallar-los i ajuntar-hi la roba pel mig.





Això és treball de patronatge. A darrere l'esquena hi ha la caputxa on s'hi han ficat unes barnilles perquè poguessin entrar els ous. La perruca s'ha comprat nova i s'ha manipulat ficant-hi uns ferros perquè no s'aixafés. També porta un morrió de gos per simbolitzar la punxa per on pica i unes banyes fetes amb ferros. El vestit es lliga per sota les sabates perquè quedi ben agafat.



**Fig.42.** La paparra amb un atac de gelosia

**Les libèl·lules:** els vestits estan fets amb para-sols i folrats amb una roba comprada a metres de lluentons i cosida als para-sols. Un de les libèl·lules acompanyants porta un para-sol gran i l'altre dos de petits. Les botes que s'han portat a la cercavila són fetes de para-sols forrats amb roba brillant i les sabates del segon acte són sabates de taló prim modificades amb una base per ser més estables. Les cues també fetes de para-sols negres i platejats i se'ls hi ha donat forma. Les boes que portaven són comprades i s'han lligat als collars de gos. Les perruques també s'han comprat. El Dídac,



la libèl·lula cantant, ha portat una estructura que es posa als cotxes per no agafar mal d'esquena. Els para-sols s'han modificat.



*Fig.43. Les dues libèl·lules a la cercavila*

**Les marietes:** als braços porten unes mànigues de xarol comprades aquest any que a la part de dalt s'hi ha ajuntat collars de gos. Les ales blanques inferiors estan fetes amb una mosquitera de llit també nova. Els barrets s'han fet amb unes orelleres pel fred que és la part de color negre. Se n'han agafat tres per cada marieta i s'han posat de diferent forma. També porten enganxat un fregall de cuina a cada orellera, i la part de barret que toca al cap està fet amb unes bases que s'utilitzen molt en obres de teatre. Després també trobem els sostenidors nous que van a conjunt amb unes calcetes i aquestes s'han tallat i modificat per servir com una cua amb serrell. Porten dos banyadors a sota. El corset, els guants, les mitges i els para-sols eren comprats i nous. Cada marieta ha portat quatre para-sols.



**Fig.44.** Una de les marietes invocant el Mascle

Vestuari de les entitats de la cercavila:

**Sound de Secà:** s'ha fet servir una dues teles, iguals però de colors diferents. Són rectangles grans de roba que s'han anat tallant per fer pantalons i tot lo altre són tires de roba ajuntades a altres tires. És un muntatge força senzill perquè els voluntaris que ajuden a fer-lo en puguin fer més amb menys temps. Els patrons els ha fet l'Alba Cuñé i la Maite i l'Alba Feliu han anat tallant.



**Fig.45.** Membre de Sound de Secà

**Bombollers:** Els vestits que han portat fa quatre anys que es van fer i estan més treballats. Per exemple ho veiem en els pantalons, que estan cosits perquè tenien uns tubs que s'hi ha fet un forat al mig i llavors ja es pot ficar una cama per cada banda. Pel forat s'hi ha ficat un tros de tela cap amunt i ja es tenia la cintura. D'aquests n'hi ha uns catorze o quinze de fets. Es va afegir alguna màniga o algun joc més que cada any s'ha anat ampliant segons la quantitat de gent. El primer any que es va crear es va fer més llarg perquè els que ho portaven anaven amb xanques, el segon ho van portar els de Sound de Secà que representaven Orcos, i aquest any ho han portat els bombollers que són uns trenta. Aquesta tela va sortir de la casa Benneton de Cervera que quan va tancar van quedar diferents teles que han anat fent servir.

**Els geganters:** la roba dels geganters s'ha ajuntat "nova" aquest any, però l'any passat l'Alba ja hi havia jugat perquè també l'havia fet servir amb algun





personatge i amb alguna cosa que tenia de l'any passat més el que s'ha ajuntat aquest any i s'ha acabat de modificar.



**Fig.46.** *Un geganter i un bomboller abans de la cercavila*

**Band Tokades:** la seva roba ha estat reutilitzada d'unes ballarines d'una escola de Guissona, i ja s'havia fet servir altres cops. Alguns d'aquests vestits per acabar-los de polir i per fer de reconfort amb els tambors més grans, s'hi ha cosit un llit de gos de roba al revés.

**Les titelles:** que porten les Band Tokades i membres d' Alea Teatre es van construir l'any passat però, aquest any les han modificat, perquè se'ls hi ha afegit el cap de pregadéu. Però, de fet, aquest tipus de titella ja té una forma peculiar perquè les mans són les de la persona que la porta i el cap està molt més a dalt però el pregadéu hi ha donat joc.



**Fig.47.** *Les Band Tokades amb les titelles a la cercavila*





## 4. VOCABULARI

### 4.1. *Els personatges, les parts i llocs essencials*

- **Aquelarre:** Reunió nocturna de bruixes i de bruixots on se solia honorar un boc negre (animal relacionat amb el culte satànic) i es feien rituals.
- **Sortida de la Universitat:** Les portes de la Universitat s'obren a les 11 de la nit l'últim dissabte d'agost per iniciar la nit de foc, música i espectacles. La baixada de foc es realitza a càrrec dels Diables Carranquers de Cervera fins a Cal Racó. Més d'un centenar tenen lloc al correfoc fins a la Plaça Major.
- **Ball de la polla:** És un ball propi coreografiat pels Diables Carranquers i la música és original composta per Quim Granell l'any 1999. Té lloc al final del primer acte de l'espectacle. La Polla va ser construïda per La Matraca l'any 1984, és el primer drac de foc de Cervera. Té una aspecte de gallina, d'aquí ve el seu nom (del masculí poll).
- **Ball de diables:** És el ball es representa per tancar el segon acte de l'espectacle i és representat pels Diables Carranquers, hi surten els personatges principals com la Diablessa, Llucifer, tabaler, encenedor, carretiller, etc. La música d'aquet és creada per Quim Granell juntament amb el so de gralles i del tabal de la colla.
- **Foqueral:** és l'últim correfoc del dissabte que fan tots els diables, en el qual va augmentant constantment el foc durant uns 30 minuts i



finalment l'encesa es molt gran. La música la va compondre Xesco Grau l'any 1999.

- **L'escorreguda:** és el punt més potent de la nit en què el Mascle Cabró s'escorre, sobre el públic que l'aclama, a causa de les invocacions que han fet les bruixes en el segon acte. Representa la satisfacció del rei de la festa que així dóna permís perquè es duguin a terme les activitats programades.
- **Mascle Cabró:** és la figura principal i que presideix l'Aquelarre i dóna el permís perquè es pugin fer les activitats que s'han organitzat de la festa. Demostra el poder i el mal ja què és un símbol relacionat amb Satanàs. Apareix en el segon acte de l'espectacle, es fa l'orgia i després fa l'escorreguda a Cal Racó.
- **Correfoc:** és un espectacle que es fa pels carrers dels pobles o ciutats on diables i altres éssers utilitzen la pirotècnica i la gent intenta evitar que el toqui el foc que produeixen.
- **El Iuiu:** és un personatge que es va crear fa catorze anys que ha sortit relativament molt poc en l' Aquelarre. Els iuius són els servents del Mascle Cabró. Aquest any a diferència de l'any passat porten una llum a dins del cap.
- **Aquelarret:** és l'Aquelarre dels menuts. Tota la quitxalla del poble s'encarrega de fer la cercavila, hi participen les branques infantils de les entitats culturals cerverines. Aquestes són les noves generacions que organitzaran el futur Aquelarre.
- **Dimecres de Cendra:** És la nit d'Aquelarre que té l'objectiu de recuperar l'essència de les primeres edicions de la festa. Aquesta



activitat té lloc al Carreró de les Bruixes cap a quarts de 10 de la nit i compta entre d'altres activitats amb el cau de les bruixes, la sardinada popular i la taverna, les tradicions titelles Carranqueres, el tarot, el tir al conseller i els concerts de la placeta Sant Bernat amb els grups locals.

- **Associació cultural Dimecres de Cendra:** grup de persones cerverines que s'encarreguen d'organitzar les activitats del Dimecres de Cendra.
- **Dijous Gras:** és el dia dedicat a les dones i la resposta dels homes, que s'ajunten amb grups ben nombrosos, és el No passaran! Aquest dia les dones s'ajunten per sopar i van de vermell, de lila o disfressades de bruixes. Els homes van tots vestits de blanc i volen impedir que les dones portin el pas del dia. Després de trobar-se homes i dones comença el correfoc de la plaça Santa Anna fins a la Plaça del Fossar. Després comença la festa a la Plaça del Fossar amb música catalana.
- **Fira del Gran Boc:** aquesta fira es troba a la Universitat i és un fira esotèrica i alternativa. Va aparèixer a l'Aquellarre l'any 1998 i de moment fins els nostres dies. Vol oferir un espai alternatiu per a tot tipus de públic durant els dies de la festa.



## **4.2. Les entitats**

- **Carranquers:** el grup va nàixer l'any 1994 de la Comissió de Cultura i Esbarjo del Consell de la Joventut de Cervera. El seu nom ve d'una de les campanes del Campanar de Cervera; "La Carranca". Es pot dir que va sortir de la Confraria d'animació la Matraca. Actualment està format per 90 membres que participen en les festes.
- **La Matraca:** grup d'animació que es va encarregar de l'organització de la festa des del 1983 fins el 1986. Va ser qui se'n va encarregar d'introduir la figura del Mascle Cabró per primera vegada i definí l'esquema de la festa. Hi havia gent molt preparada en temes de teatre al carrer, i això va fer que es barreguessin elements de l'Aquelarre amb altres de festius. Va introduir l'espectacle teatral com a component essencial.
- **Band Tokades:** grup de percussió femení de Cervera. Va nàixer al 2003 quan un grup d'amigues van decidir crear el grup que avui coneixem. Cada any noves noies s'han anat incorporant o han passat pel grup i han fet possible que s'hagi mantingut fins el dia d'avui.
- **Alea Teatre:** és una companyia de teatre nascuda del grup amateur de Cervera, Brot escènic. Es caracteritza per fer teatre d'adults, lectures dramatitzades, Teatre infantil, animacions infantils musicals, teatre de carrer, espectacles temàtics i espectacles per encàrrecs. Participa en la cercavila i els espectacles de la festa en els últims anys. Ja amb Brot Escènic va escenificat 3 edicions de l'espectacle central i un al Carreró de les Bruixes.
- **Sound de Secà:** és una companyia de percussió i espectacles que va començar les seves primeres passes a finals del 2009, però no és fins



al 2010 que van començar assajar seriosament. Des d'aquest any han participat activament en l'Aquelarre de Cervera.

- **Bombollers:** són un grup de percussió cerverí nascut l'any 1996 al Pub La Bombolla de Cervera. Participen en espectacles de carrer de diferents estils, com poden ser cercaviles, rues, correfocs... En els últims anys han fet un grup de percussió amb nens, per tal d'assegurar la continuació del grup. Participen en la festa des del 1996 realitzant la cercavila i intervenint en l'espectacle.
- **Seny Major:** L'agrupació Seny Major va ser creada a finals de l'any 2009. És una agrupació que té la finalitat principal de mantenir i fomentar els balls populars i les activitats de carrer de la ciutat de Cervera, i al mateix temps, conservar, estudiar i enriquir la cultura popular i tradicional catalana en tots els seus àmbits.
- **Fadunito:** és una companyia especialitzada en les arts de carrer per a tots els públics. Es va crear a l'Octubre de l'any 2003 per Ferran Oorbitg i Ivan Alcoba. El seu exitós espectacle itinerant "La Gran Família" i "Ceci 2.0", els ha portat ha viatjar arreu del món. Ferran Oorbitg va dirigir l'espectacle l'any 2006 i Fadunito participa en la cercavila i els espectacles de l'Aquelarre.
- **Geganters de Cervera:** Aquest grup es va formar per la Festa Major de l'any 1981. Disposen de tres parelles de gegants i els Fantasmes de l'Aquelarre. També tenen dos gegantons, tres capgrossos i dos cavallets. Participen en la cercavila amb les ànimes o fantasmes i amb la "dama hermosa", dos gegants i un titella de fibra de vidre il·luminats des de dins. També porten titelles gegants i andròmines d'alçada i surten en els espectacles.

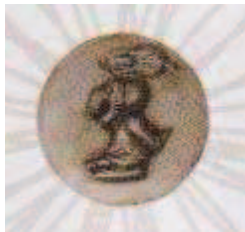


- **GREEP Teatre:** és un grup de teatre amateur amb seu el Gran Teatre de la Passió de Cervera creat l'any 1991. Fa vint anys que escenifiquen els Pastorets i també fan varies obres de teatre. Aquest grup va dirigir i escenificar l'espectacle de la festa des de l'any 1991 fins el 1996. Aquest va ser qui va introduir l'orgia i escorreguda del Mascle Cabró l'any 1991. Participen en la baixada de la cercavila.

### *4.3. Els símbols del Carreró de les bruixes*

Del món de les bruixes trobem els símbols següents:

- **La bruixa:** La bruixa amb el porró (dibuixada per Bep Dalmases) dona la benvinguda al carreró. La seva presència a la festa de l'Aquellarre des dels inicis fa que sigui el referent més conegut de bruixa festerà.



- **La mà i la creu:** Símbol esotèric que relaciona la quiromància i la feminitat.



- **El sol i la lluna:** El dia i la nit. La llum i la foscor. Els dos completen el cicle diari i es complementen.







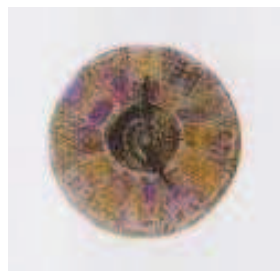
- **El calder:** Aquest representa els quatre elements (aigua, terra, foc i aire). A les reunions de bruixes s'adoraven la terra i la fertilitat. Les posicions feien entrar en un estat de trànsit.



- **El gat negre:** Figura que ja existia al carreró. Un dels principals referents de les supersticions humanes i de la bruixeria.



- **Les cartes i el rellotge:** El rellotge simbolitza el pas del temps, amb l'espiral de la constància i la follia. Les cartes del tarot envolten el marc i les busques senyalen dues cartes: una del dret, la Mort, que indica un canvi; i una del revés, el Diable, que simbolitza l'alliberament.

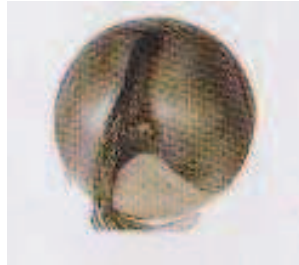


La simbologia dedicada a l'Aquelarre:

- **El cul i la cua:** En els Aquelarrs els iniciats es mostren submisos al Mascle Cabró aixecant-li la cua i besant-li el cul. Si pel carreró hi bufa



el vent i s'alça la cua, es pot observar l'ull que té al forat del cul. Qui tingui la sort de veure'l serà guarit de tot mal.



- **Les maces i el foc:** El foc, un dels elements principals i primordials de l'Aquelarre. Els diables el porten sobre les maces. En cada una de les tres que hi ha a la figura s'hi pot llegir: Carranquers, La Matraca i Grepp Bruixots, les tres colles cerverines que han cremat a l'Aquelarre.



- **La dansa macabra:** Les bruixes, els esquelets, els diables i la Dama Hermosa interpreten la dansa que porta de la joventut a la vellesa. El pas del temps ho indica tot.



- **La música i el teatre:** Dos elements primordials de la festa. La música la trobem en els grups de percussió que participen en la festa i en els grups de música que es troben repartits en les places del



poble. El teatre a l'Aquellarre és el fil conductor dels tres actes que ens permeten endinsar-nos en una nit màgica a través de la cercavila que surt des de la Universitat, la invocació del Mascle Cabró i la seva escorreguda.



- **El Bestiari festiu:** El bestiari és una part important de l'Aquellarre i de les festes de Cervera. La Polla, el drac Carranco Bilandó, els gegants... són participants en l'Aquellarre.



- **El Mascle Cabró:** És el rei de la festa. El protagonista de l'Aquellarre. Apareix en el segon acte quan és invocat i al final, en el tercer acte.



- **L'escorreguda i el foqueral:** L'Aquellarre es finalitza amb l'escorreguda. El Mascle Cabró ruixa a tota la gent que es troba a Cal



## *Més que foc i bruixes*

---

Racó, els "seus entregats súbdits". Quan ha acabat els diables fan el Foqueral com a homenatge al Mascle Cabró.





## 5. CONCLUSIÓ

Aquest treball m'ha acabat confirmant la hipòtesi que havia formulat que el teatre en aquesta festa és primordial i està qualificat. He pogut observar com s'organitza un espectacle de carrer i en aquest cas musical, d'una festa tant important com l'Aquellarre de Cervera. Puc dir que confirmo aquest objectiu perquè he observat i he viscut directament parts de les hores i la feina que això comporta. Només en un assaig ja vaig poder observar el paper de cada persona i la tasca que havia de complir i com ho feia. Però, i molt important en el treball, he analitzat els elements del llenguatge escènic de les escenes del Segon i Tercer acte aprenent quins són i poder veure com s'han aplicat aquests actes.

Però per arribar a viure-ho vaig tenir alguns entrebancs al començament de la recerca. Quan vaig començar a cercar informació em pensava que n'hi hauria molta però, el que vaig acabar descobrint és que gairebé no n'hi havia. I això ja em va començar a dificultar l'avançament de la part teòrica del treball. En segon lloc també vaig tenir problemes al contactar amb la gent que ho organitzava ja que no vaig aconseguir quedar fins més tard del que tenia previst. I a part d'això el que també em va fer alentir el treball va ser el fet de que els assajos fossin a l'Agost.

Però, malgrat les dificultats he viscut una molt bona experiència que m'ha enriquit com a persona i com a estudiant. Com ha estudiant perquè he après moltes coses del Teatre; des de com funciona un assaig a quines són les característiques del moviments. I com a persona m'ha enriquit perquè he observat com treballant amb equip i amb ganes, les coses es poden arribar aconseguir i poden arribar a quedar millor del que t'esperaves i a més has gaudir fent-ho.



### *Més que foc i bruixes*

---

Aquesta experiència personal és gràcies a la Sílvia principalment, ja que ella és la directora artística i és qui em va deixar assistir sense cap problema als assajos i el dissabte darrere l'escenari però, a part d'això, gràcies a ella i a les altres persones que estaven treballant dins l'espectacle m'han ensenyat noves coses tan de teatre com de col·laboració i de ganes de treballar. També ha estat molt interessant poder parlar amb l'Alba Cuñé i observar la gran creativitat i destresa que té en l'escenografia i vestuari, ha estat una bona experiència.





## **6. AGRAÏMENTS**

Vull agrair principalment a l'organització de l'Aquellarre i especialment a la Sílvia Pons, la directora artística, per deixar-me participar en els assajos i poder viure directament l'espectacle de dissabte com una més de l'organització. Així també a l'Alba Cuñé, per endinsar-me en el món de l'escenografia i del vestuari de la festa. També agraeixo l'ajuda de la Conxi Parrilla, per deixar-me llibres sobre l'expressió corporal que m'han servit molt en el treball i al Joan Puig, pel llibre de la història de l'Aquellarre de Cervera. També dono les gràcies a la tutora del treball Mar Conill, que sense ella l'emoció amb què he fet el treball no hagués estat la mateixa.



## 7.BIBLIOGRAFIA

- Llibres:

-Montesinos, Diego: Unidades didácticas para bachillerato III, expresión corporal; Editorial INDE, Barcelona 1999.

-Àngels Marcer i Ester Bartomeu: Taller de teatro musical, Una guía práctica y eficaz para montar, paso a paso, un musical, Alba editorial, Barcelona maig del 2009.

-Castells, Joan i Zamora, Àngels: El món del teatre, Proa, Les Eines, juny del 2002, Barcelona

-Cerny, Sandra: Coreografía, Método básico de creación de movimiento; Editorial Paidotribo, Badalona 2011

- Segarra actualitat, Centre Municipal de Cultura, Aquellarre de Cervera

- Revistes:

-Paeria de Cervera: La festa estrenarà directora artística, La paeria de Cervera; núm. 136, juny 2013, pàgina 13.

-Entrevista a Sílvia Pons, directora artística de l'Aquellarre, La Veu de la Segarra, núm. 959, Divendres 30 d'agost de 2013, pàgina 20.

- Webs:

-Web oficial de l'aquellarre de Cervera: [www.aquellarre.cat](http://www.aquellarre.cat)



## *Més que foc i bruixes*

---

-Web dels Diables Carranquers de Cervera:  
<http://locarranquer.blogspot.com/>

-Web oficial del grup de percussió femení Band Tokades:  
<http://www.bandtokades.cat/>

-Web oficial del grup de percussió Sound de Secà:  
<http://www.sounddeseca.com/>

-Web oficial de la Paeria de Cervera: <http://www.cerverapaeria.cat/>

-<http://unamicadetotarreu.com>

-Animals i plantes del nostre entorn:  
<http://www.xtec.cat/~fturmo/d108/insectes/>

-Video del dissabte d'Aquellarre:  
<http://www.youtube.com/watch?v=0NVSX-x6lyQ>