

Departament de llengües de l'Institut Rafael de Campalans

Treball de Recerca

Dones maltractades

Recursos de la comarca de la Selva



Grup: 2B Batxillerat

Matèria: Treball de Recerca

Tutor/a: Roser Sidera

Alumne/a: Eva Mola Capella

Anglès, 4 de novembre de 2014

ÍNDIX

INTRODUCCIÓ.....	4
1. Presentació del tema i objecte d'estudi.....	5
2. Raó de la tria.....	5
3. Objectius.....	6
4. Hipòtesis.....	6
5. Metodologia.....	7
6. Estructura del treball.....	7
7. Agraïments.....	7
MARC TEÒRIC.....	9
1. INTRODUCCIÓ ALS MALTRACTAMENTS.....	10
1.1 Violència masclista.....	10
1.2 Violència domèstica.....	11
1.3 Violència de gènere.....	12
1.4 Alguns dels primers signes del maltractament en la violència de gènere.....	12
1.5 El cicle de la violència.....	13
1.5.1 Primera etapa (Abús).....	13
1.5.2 Segona etapa (Lluna de mel).....	13
1.5.3 Tercera etapa (Escalada i tensió).....	13
1.6 Mesures d'autoprotecció que es poden seguir en diferents etapes.....	14
1.6.1 En cas que sigui abans de l'agressió.....	14
1.6.2 En cas que l'home comenci a tenir un esclat de violència.....	14
1.6.3 En cas que ja s'hagi produït l'agressió.....	15
1.6.4 En cas que la dona ja no visqui amb el maltractador.....	15
1.6.5 En cas que el jutge ja hagi dictat unes mesures.....	15
1.7 Recursos per a dones maltractades.....	16
2 RECURSOS PER A DONES MALTRACTADES DE LA COMARCA DE LA SELVA	
18	
2.1 En cas que sigui abans de l'agressió.....	18
2.1.1 SIAD.....	18
2.1.2 Institut Català de les Dones.....	19
2.1.3 EBASP.....	20
2.1.4 Línia d'atenció a les dones en situació de violència.....	21
2.2 En cas que l'home comenci a tenir un esclat de violència.....	21

2.2.1	900 900 120.....	21
2.2.2	112.....	21
2.2.3	061.....	22
2.2.4	Sanitat respon (902 111 444)	22
2.2.5	Policies locals de la Selva	22
2.2.6	Comissaries dels Mossos d'Esquadra	22
2.3	En cas que ja s'hagi produït l'agressió	22
2.3.1	Centres mèdics de la comarca.....	23
2.3.1.1	ABS Anglès	23
2.3.1.2	ABS Arbúcies- Sant Hilari Sacalm	23
2.3.1.3	ABS Blanes	23
2.3.1.4	ABS Breda- Hostalric.....	23
2.3.1.5	ABS Lloret de Mar	23
2.3.1.6	ABS Santa Coloma de Farners.....	23
2.3.1.7	ABS Sils- Vidreres- Maçanet de la Selva.....	23
2.3.1.8	Hospital Comarcal de la Selva	23
2.3.2	Serveis d'atenció psicològica.....	24
2.3.2.1	Servei d'atenció psicològica a dones maltractades del Consell Comarcal de la Selva	24
2.3.2.2	Servei d'atenció psicològica a dones maltractades de l'Ajuntament de Blanes	24
2.3.2.3	Centre de Salut Mental d'Adults (CSMA).....	24
2.3.2.4	Centre de Salut Mental Infantil i Juvenil (CSMIJ)	25
2.3.2.5	EAP	25
2.3.2.6	IReS.....	25
2.3.3	Serveis d'atenció a la víctima	26
2.3.3.1	Oficines d'atenció a la víctima del delictes	26
2.3.3.2	Serveis d'Orientació Jurídica (SOJ).....	27
2.3.3.3	Oficina d'Atenció al Ciutadà dels Mossos d'Esquadra.....	27
2.4	En cas que la dona ja no visqui amb el maltractador	27
2.5	En cas que el jutge ja hagi dictat unes mesures.....	27
2.5.1	TAM-VG.....	28
2.5.1.1	Descripció.....	28
2.5.1.2	Funcionament	28
2.5.1.3	Aquí a Catalunya.....	29

3	RECURSOS PER A MALTRACTADORS	30
3.1	Què és el PTFG?	30
3.2	Funcionament	30
3.3	Les sessions	31
	MARC PRÀCTIC.....	32
1	CREACIÓ DEL BLOG	33
1.1	Com està organitzat?	33
1.2	La imatge de fons	34
2	ENTREVISTA A MONTSE CEREZA I LLUÍS ÀVILA DE L'ASSOCIACIÓ GOSS.O.S DE SANT HILARI SACALM	36
3	EL CAS DE LA CHARO BARCIA	40
	CONCLUSIONS	43
1.	Resum del treball	44
2.	Respostes a les hipòtesis plantejades.....	44
3.	Objectius aconseguits	45
4.	Valoració personal	46
5.	Propostes de futur	47
	REFERÈNCIES BIBLIOGRÀFIQUES	48
1	Pàgines web	49
2	Llibres.....	50

INTRODUCCIÓ

1. Presentació del tema i objecte d'estudi

El tema d'aquest treball és el maltractament cap a les dones per part de les seves parelles i, en particular, la xarxa de recursos que existeix únicament per a elles.

La xarxa de recursos és en realitat l'objecte d'estudi del meu treball de recerca. Primerament volia tractar els recursos tant de la Selva com del Gironès, però quan vaig començar a buscar informació vaig veure que les dues comarques no hi cabrien en aquest treball, per això finalment vaig decidir parlar només de la Selva.

L'objecte d'estudi que havia triat inicialment, però, no era aquest. Havia escollit, podríem dir, la part més psicològica i alhora, més complicada d'aquest tema. Volia veure com queden afectades psicològicament les dones maltractades. Però això és molt difícil per un treball com aquest, ja que cada dona pot quedar afectada de moltes maneres diferents i, a més, no totes pateixen el mateix tipus de maltractament. A més d'això, jo no tinc els coneixements necessaris per poder analitzar la ment d'una persona. Tenint en compte aquestes consideracions, al final vaig acabar triant l'objecte d'estudi actual, que també m'interessa moltíssim.

Vull aprofitar aquest apartat de la introducció per aclarir un assumpte. Molta gent m'ha preguntat per què parlaré de les dones i no dels homes. Em pregunten també si els homes no poden patir maltractaments. I jo els responc que sí, que en poden patir, però no solen ser el mateix tipus de maltractaments que els que pateixen les dones, i, a més, són casos poc probables i més minoritaris. Si llegim els diaris o mirem les notícies, sempre veurem casos de dones assassinades o maltractades, però d'homes, en canvi, cap ni un. Això és perquè gairebé no n'hi ha, d'homes assassinats per la seva parella. El que vull deixar clar és que no vull dir en cap moment que els homes no puguin patir maltractaments, però també vull aclarir que si en pateixen, potser no seran ben bé com els de les dones.

2. Raó de la tria

Ja fa molts anys que aquest tema em crida molt l'atenció. Quan era més petita i feien les notícies a la televisió on anunciaven el cas d'alguna dona maltractada o assassinada per la seva parella, ja em quedava totalment parada escoltant-ho. Però, naturalment, no ho podia acabar d'entendre per l'edat que tenia. Més endavant ja vaig començar a entendre moltes més coses que al principi se m'escapaven, per exemple, si posaven un gràfic on es veia el nombre de dones assassinades durant un any en el nostre país, ja el podia interpretar i, també, arribar a entendre la gravetat d'aquesta situació.

El perquè ja des de tant petita m'interessés tant, no la puc acabar d'entendre, perquè, per exemple, si jo de cara a un futur volgués ser psicòloga, potser ho entendria perquè aquest tema està molt relacionat amb la psicologia, però encara no tinc clar què estudiaré. Si em pregunten per què he triat aquest tema, no sé ben bé com explicar-ho. Va ser el primer tema que vaig pensar que podria fer per aquest treball i, ja des de bon començament, tenia bastant clar que seria aquest, el que acabaria fent, encara que més tard em passessin pel cap altres possibles temes.

Sempre he sentit curiositat per aquest terreny. Imaginar-me el que poden arribar a patir aquestes dones és molt trist, i encara més, veient tots els casos que hi poden arribar a haver.

Sí que és veritat que cada vegada podem trobar més ajudes, però el problema no està resolt, ni molt menys, jo crec que encara queda molta feina per fer.

Crec que aquest treball pot interessar als lectors. No fa gaires anys que d'aquest tema no se'n parlava gens i crec que, encara avui dia, no es tracta el suficient, i potser els que en parlen no tenen els coneixements necessaris que crec que haurien de tenir. Per això aquest treball pot servir per informar a la població o, fins i tot, a alguna dona que necessiti informació sobre aquest tema, que durant molts anys ha estat amagat i no se n'ha parlat, ha esdevingut un tema tabú, cosa que no hauria d'haver passat.

3. Objectius

Els objectius del meu treball són els següents:

- 1- Conèixer els recursos que poden tenir les dones de la comarca de la Selva que pateixen maltractaments de la comarca de la Selva, veure a quins llocs poden acudir, com poden demanar ajuda...
- 2- Crear un blog, és a dir, un recurs, on recolliré tota la informació que cregui que poden arribar a necessitar, ja siguin recursos o altres informacions d'aquest tipus, de la comarca ja esmentada. Aquesta part entra a dins del marc pràctic i la informació que he posat al blog és la que he recollit a la part teòrica.
- 3- Veure els recursos que tenen els homes que maltracten la seva parella, ja que n'hi ha que ho volen deixar de fer però no poden, és com un impuls que no poden evitar, i per això, ells mateixos busquen ajuda. Com que també existeix algun recurs per a ells m'interessa parlar-ne.

4. Hipòtesis

Tinc plantejades tres hipòtesis:

- 1- Crec que a la comarca de la Selva, no hi ha gaires recursos.
- 2- Per Internet sí que es poden trobar bastants recursos, però estan massa dispersos i potser costa trobar-ne molts en una mateixa pàgina.
- 3- Considero que els maltractadors poden acudir a algun lloc per deixar de ser-ho, per tant és bo que també tinguin algun recurs d'ajuda.

5. Metodologia

Per a realitzar la part teòrica d'aquest treball he cercat informació a diferents llocs: gran part de la informació l'he extreta d'internet, però, per exemple, també he consultat llibres de psicologia i alguns documents que m'han deixat juntament amb aquests llibres. D'aquests no n'he tret gaire informació però també m'han servit en algun apartat. Pel que fa a la part pràctica, en canvi, he recollit informació d'entrevistes fetes a gent que es troba en aquest terreny i, també, la informació recollida al marc teòric m'ha servit per elaborar una part d'aquesta part pràctica.

6. Estructura del treball

Aquest treball es divideix en dues parts: la part teòrica i la part pràctica.

A la part teòrica es pot trobar tota la informació que he buscat i he anat recollint al llarg del treball i, que després, m'ha servit per poder realitzar una part del marc pràctic, que serà la creació del blog. Hi podem trobar primerament una introducció als maltractaments explicant el tipus de violència que es pot donar, que és el que diferencia el tipus de maltractament i altres aspectes. Aquest apartat, encara que sigui bastant general i no és exactament el que vull explicar amb el meu objecte d'estudi, he trobat necessari que hi fos per tal que tota la gent que llegeixi el treball pugui entendre en tot moment de què estem parlant. Després d'aquest, hi ha un apartat molt extens on hi ha tota la informació de recursos que trobem a la comarca, els quals he explicat i classificat detalladament.

A la part pràctica es poden trobar algunes entrevistes a gent especialitzada en aquest terreny, com per exemple, als fundadors d'una associació de Sant Hilari Sacalm i també el cas d'una dona maltractada. En aquest apartat hi explico els procediments que he seguit a l'hora de crear el blog.

7. Agraïments

Vull agrair a la Roser Sidera, la meva tutora d'aquest treball, per la seva orientació i els seus consells que em van ser molt útils a l'hora de començar el treball i ajudar-me a aclarir algunes idees.

Agraeixo molt l'ajuda de la Montse Mola que m'ha ajudat en tot el procés de la realització del treball, m'ha proporcionat pàgines web de confiança i m'ha acompanyat a fer alguna entrevista.

Dono les gràcies a l'Ester Mas, psicòloga del Consell Comarcal de la Selva, per haver-me respòs alguns dubtes.

També vull agrair a l'Antoni Vives que va accedir de seguida a explicar-me el recurs amb què treballa i em va enviar alguns materials perquè els pogués consultar.

Agraeixo molt l'esforç de la Charo Barcia, que quan la va trucar la Montse Cereza, no va dubtar ni un moment a explicar-me la seva història.

Finalment vull agrair a en Lluís Àvila i a la Montse Cereza per haver-me deixat fer-los una entrevista i haver-me ensenyat els gossos i les instal·lacions de la seva associació.

MARC TEÒRIC

1. INTRODUCCIÓ ALS MALTRACTAMENTS

Per poder començar bé aquest treball primer de tot s'han d'aclarir una sèrie de conceptes per tal de que no hi hagi confusions i tothom que el llegeixi sàpiga en tot moment de què estem parlant. Dins aquest tema hi ha conceptes que a vegades poden semblar molt iguals però que tenen significats diferents i la gent els sol confondre. Per començar vull aclarir tres tipus diferents que hi ha de violència que suposaran cadascun un tipus diferent de maltractament. Aquests són els que ens poden semblar molt semblants o fins i tot iguals. Naturalment, això no és així. També faré una petita introducció de la xarxa de recursos, que és el que tracta aquest treball.

1.1 Violència masclista

La violència masclista és aquella en què la dona pot quedar afectada físicament, sexualment o psicològicament, tot i que també pot rebre amenaces o ser privada de la seva llibertat per part de la seva parella. S'anomena masclista doncs, perquè aquest estat li provoca l'home i normalment és perquè aquest se sent superior a ella i per això la intenta dominar, no deixa que faci el que ella vulgui, que també pot ser per uns graus elevats de gelosia, d'aquesta manera pot prendre el control sobre la seva vida i sentir-se poderós. Trobem diferents formes de violència dins d'aquest tipus:

- 1- **Violència física:** el maltractador utilitza la seva força per fer mal físicament a la dona, ja sigui utilitzant el seu propi cos o algun tipus d'objecte.
- 2- **Violència psicològica:** normalment amb aquesta violència s'aconsegueix controlar l'altra persona fent que se senti insegura, amb baixa autoestima i depengui molt de l'altra gent. Se sol manifestar amb insults, amenaces, humiliacions, ignorància, prohibicions, etc.
- 3- **Violència sexual:** no només ens referim a violència sexual quan l'agressor obliga a l'altra persona a tenir relacions sexuals, sinó que també ens referim a l'abandó afectiu de la sexualitat i les necessitats de l'altra persona. Utilitzar objectes sexuals o la intervenció d'una tercera persona sense el seu consentiment també és violència sexual.
- 4- **Violència econòmica:** l'agressor manipula una altra persona per tal que tingui el poder sobre ella i pugui aconseguir o administrar els seus diners de la manera que vulgui.

Podem trobar aquest tipus de violència en els següents àmbits:

- 1- **Àmbit de la parella:** violència portada a terme per un home contra la seva dona amb qui ha hagut de mantenir una relació íntima.

- 2- **Àmbit familiar:** violència produïda contra una dona per un membre de la seva família.
- 3- **Àmbit laboral:** violència que es pot produir ja sigui dins l'edifici on es treballa i dins l'horari laboral o a fora el recinte, encara que si és fora, haurà de ser per motius de feina. Es pot produir de dues maneres: per assetjament pel sexe de la persona o per assetjament sexual.
- 4- **Àmbit social o comunitari:** dins aquest àmbit, hi trobaríem sobretot les agressions sexuals però també altres qüestions similars com per exemple, el tràfic de dones o nenes, la mutilació genital femenina, els matrimonis forçats, és a dir, aquells en què pràcticament s'obliga la dona a casar-se amb un home sense que ella hi estigui d'acord, etc.

Com podem observar, aquest tipus de violència es pot produir ja sigui en un àmbit privat, com seria per exemple, dins una família que viuen conjuntament en una mateixa casa, o en un àmbit públic, com per exemple a la feina.

S'ha de dir que aquest concepte està molt més desenvolupat aquí que a la resta d'Espanya. Aquest tipus de violència dóna més importància a la persona que maltracta que no pas qui pateix la violència. També reconeix l'autoritat de les dones i que n'hi ha moltes d'actives lluitant contra la violència.

1.2 Violència domèstica

Entenem per violència domèstica aquella en què una persona exerceix una conducta agressiva a un membre de la seva pròpia família. Sobretot sol produir-se en els membres més dèbils. Normalment aquest tipus de violència la pateixen les dones i els nens, però no té perquè sempre ser així, dins aquest tipus de violència trobem també bastants casos en què l'agressor no és l'home, sinó la dona. Moltes vegades la violència domèstica ve donada després de la separació de la parella o per una ruptura familiar.

Quan es va començar a parlar d'aquesta violència la gent només es referia a les dones com a víctimes de l'agressió, però en canvi, no es parlava que l'home era el que es volia mantenir per sobre de la dona, per això més tard va sorgir un altre concepte, diferenciat a aquest, que és el que es tracta a l'apartat següent.

1.3 Violència de gènere

Es va començar a parlar seriosament de violència de gènere després del brutal assassinat d'una dona de seixanta anys, Ana Orantes. Ana Orantes es va atrevir a explicar davant les càmeres d'una televisió pública el seu cas. Va explicar que feia 40 anys que patia maltractaments per part del seu marit durant els anys de matrimoni, que un cop es va acabar perquè es van divorciar, en va continuar patint. El seu home, quan va veure el que havia explicat Ana Orantes per televisió, la va estar pegant brutalment i finalment la va cremar amb benzina. Va morir el desembre de 1997. Després d'aquest assassinat es va obrir un gran debat polític. Els polítics es van reunir per arribar a una conclusió sobre aquest greu assumpte i per trobar-hi una solució. Aquest tema, mai tractat abans tan obertament i públicament, va començar a sortir a la llum i al cap de ben poc tots els mitjans televisius ja en van començar a parlar. A causa d'aquest brutal assassinat, al 2004 es va dictar una nova llei contra la violència de gènere.

Aquest tipus de violència ja accepta també que no només les dones poden ser les víctimes, sinó que també ho poden ser els homes.

Manifesta sobretot la discriminació que hi ha entre homes i dones i el poder que tenen els homes sobre les dones.

1.4 Alguns dels primers signes del maltractament en la violència de gènere

El maltractament no sempre consisteix únicament a fer mal físicament a la parella. Hi ha altres signes que ens poden indicar si una persona (en aquest cas parlem de dones) pot estar patint maltractaments:

- La ridiculitza, la fa sentir inferior a ell, inútil.
- Aïllar-la, fent que no es pugui relacionar amb la família o els amics, perquè ell és massa gelós.
- L'amenaça, la humilia, li crida, l'insulta, tant si és en privat com si és en públic.
- La fa sentir culpable de tot el que surt malament.
- L'amenaça de fer-li mal, a ella, o a la seva família.
- Li controla els diners com si fossin seus, la manera de vestir-se, les trucades, els missatges que rep...
- La força a mantenir relacions sexuals que no desitja.
- L'amenaça de prendre-li els fills en cas que ella decideixi deixar-lo.

Si en una relació apareixen alguns d'aquests signes que acabem de dir, cal estar alerta.

1.5 El cicle de la violència

A vegades pot semblar que la violència sigui una cosa inesperada, un atac que pot sorgir en qualsevol moment, però no és exactament així. Si que és veritat que tot dependrà també de les circumstàncies que es donin, però tota violència té un cicle marcat que es dividirà en etapes i en cada una d'elles, l'agressor serà el qui tindrà la situació per mà. És important que la víctima conegui bé aquest cicle¹ perquè, d'aquesta manera, l'ajudarà a preveure quan actuarà l'agressor i també a poder tenir ella una mica de control sobre la situació. Les etapes del cicle es poden anomenar de diferents maneres, però sempre parlem de les mateixes.

1.5.1 Primera etapa (Abús)

L'abús pot ser de molts tipus: sexual, físic, psicològic, econòmic, social... (els hem explicat abans). Sol ser l'etapa més dura ja que els esclats de violència de l'agressor són molt forts i fa que els atacs cap a la víctima siguin poderosos.

1.5.2 Segona etapa (Lluna de mel)

Culpabilitat: L'agressor se sent culpable (pot ser totalment fals o sincer). Si se sent realment culpable es disculparà pel seu mal comportament. Si només fa veure que se sent culpable, es disculparà per tal que no hagi de pagar les conseqüències dels seus actes.

Lluna de mel: La situació millora entre les dues parts. Comença la seducció i la reconciliació. L'agressor demana perdó i promet que no ho tornarà a fer més. Ell de cop i volta és molt atent amb ella: li compra regals, la cuida, la mima... És per això que la víctima es relaxa i tranquil·litza.

1.5.3 Tercera etapa (Escalada i tensió)

La tensió no desapareguda a la segona etapa s'acumula i torna a sortir. És quan se sol donar la manipulació i el maltractament psicològic. Es torna a desencadenar la primera etapa i, el cicle, torna a començar.

¹ Leonore E. Walker va investigar al 1979 què feia impossible que la dona pogués pensar o idear alternatives per sortir de la situació de maltractament. Va poder veure que sempre se seguia el mateix cicle, i, que aquest, es dividia en tres fases.

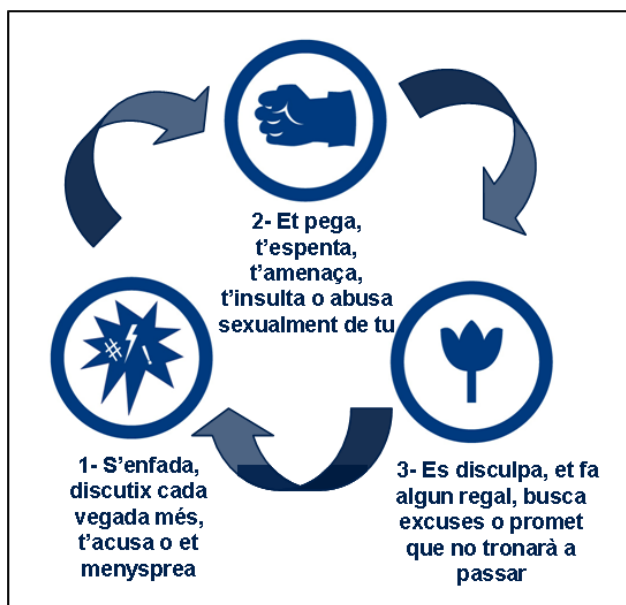


Fig. 1: Esquema del cicle de la violència.

Font: Generalitat Valenciana, Conselleria de Sanitat.

1.6 Mesures d'autoprotecció que es poden seguir en diferents etapes

1.6.1 En cas que sigui abans de l'agressió

Sempre, en la situació en què es troba la dona maltractada, costa fer el primer pas, però és molt important. Cal informar-se de les ajudes que té més a prop de casa seva. Si ella no s'atreveix a sortir de casa per por que el seu home sàpiga on ha anat, pot demanar ajuda a un familiar o amic de confiança.

S'ha de recordar de les dates en què el seu home l'ha agredit, és a dir, dels seus esclats de violència, i ha d'apuntar si ha sofert alguna lesió greu.

Si té fills/es, és recomanable que els faci memoritzar el telèfon d'emergència: 112. També és important tenir alguna bossa d'emergència preparada per si han de fugir, en cas que sigui molt perillós quedar-se a casa.

1.6.2 En cas que l'home comenci a tenir un esclat de violència

Si la dona veu que el seu home en qualsevol moment pot començar a fer-li mal, cal que agafi un mòbil o un telèfon i es tanqui en una habitació segura on ell no pugui entrar, i si ho aconseguís, procurar que hi hagi el mínim d'objectes perillosos. Si té fills, el millor és que ells es tanquin amb ella.

Si no es pot arribar a tancar en una habitació i demanar ajuda, quan el seu home la comenci a pegar ha de fer el màxim soroll per tal que algun veí la senti i pugui demanar ajuda per ella.

Si comencen les agressions, s'ha de protegir bé la cara, el cap i el pit, sobretot.

1.6.3 En cas que ja s'hagi produït l'agressió

Quan s'ha produït l'agressió, el més probable és que la víctima hagi quedat plena de blaus i ferides, per això ha d'anar al metge per tal que la curi correctament, sobretot si té algun tall profund. Al metge li ha d'explicar què ha causat les seves ferides i ha de demanar un informe de lesions².

El següent pas és molt difícil i poques dones s'atreveixen a fer-ho: denunciar. Cal dir, però, que cada vegada hi ha més dones que s'hi atreueixen. Si s'aconsegueix fer aquest pas, podrà comptar amb l'ajuda de la policia.

1.6.4 En cas que la dona ja no visqui amb el maltractador

Si fa poc que s'han separat és molt important que no quedi amb ell, almenys a soles, perquè hi ha molta tensió i pot arribar a ser molt perillós. Una cosa molt important és que no pot donar ni l'adreça d'on ha anat a viure ni el seu nou telèfon, perquè la podria anar a buscar i agredir-la altra vegada.

Si tenen fills/es l'escola ha de saber la situació en què es troben i les persones que els poden anar a recollir i quines no. En cas que l'home tingui dret a visitar els fills o a tenir-los algun cap de setmana, si la dona vol evitar haver-se de trobar amb ell, és possible. Pot demanar a algú de confiança que porti els seus fills amb el seu pare o demanar per la intermediació d'un punt de trobada.

1.6.5 En cas que el jutge ja hagi dictat unes mesures

Si la dona ha aconseguit una ordre de protecció i allunyament l'ha de portar sempre a sobre. En cas que l'home sàpiga on viu i no compleixi la llei, la dona no l'ha de deixar entrar a casa de cap manera.

És important saber que si l'agressor se salta l'ordre d'allunyament, és un delictes, i n'haurà de pagar les conseqüències, encara que s'hi hagi acostat amb el permís de la dona.

² Un informe de lesions servirà a la víctima de cares a un futur en cas que vulgui denunciar a l'agressor. Aquest informe li pot arribar a ser molt útil a un judici i és molt important que el demani.

Aquesta és una petita introducció que serà molt útil per al que ve a continuació. Sobretot aquest últim apartat (1.6.), ja que els recursos que he anat recollint i explicant a la part teòrica, els he classificat segons l'etapa corresponent que jo crec que poden ser de gran utilitat.

1.7 Recursos per a dones maltractades

Quan parlem de la paraula “recurs” ens poden venir al cap moltes coses, per exemple, una eina de treball n'és un.

Un recurs en el nostre cas, referint-nos al que estem tractant, és un servei, una ajuda. Totes aquelles ajudes que puguin trobar aquestes dones que pateixen maltractaments (els llocs on poden acudir per demanar ajuda, sigui del tipus que sigui).

Com hem vist als apartats anteriors a aquest, el cicle de la violència el podem dividir en diferents etapes, i, segons a l'etapa on es trobi la dona maltractada, li convindran més unes ajudes que unes altres. Podrà ajudar a trobar les millors ajudes que necessiti en un moment determinat, per exemple, un psicòleg/psicòloga o un/a professional que treballi en un recurs concret. A mesura que la dona vagi canviant d'etapa en aquest cicle, haurà de canviar de recursos, no sempre seran els mateixos. Malauradament, no totes les comarques tenen tots els recursos que es necessitarien per a ajudar a una dona a acabar amb el cicle de la violència, sinó que unes en tindran més que unes altres. Per això parlem de “xarxa de recursos”. El treball en xarxa, és a dir, tot està connectat, comença quan hi ha una relació entre alguns recursos i alguns professionals, dels quals hem parlat abans, ja que tant els recursos com els professionals (encara que formin part de municipis diferents), treballaran coordinadament per tal de complir amb les necessitats de la dona a la qual s'està ajudant. Aquest treball en xarxa és necessari perquè, com hem dit, no podrem trobar tots els recursos necessaris en una mateixa comarca. Això sí, els recursos que necessiti una dona, si no es troben al municipi on viu, els professionals miraran de buscar els més propers a ella per tal que sigui el màxim de còmode. És una xarxa on tot està connectat.

Els recursos que tenim pertanyen bàsicament a tres àrees diferenciades: serveis sociocomunitaris, salut i justícia. Aquests podran ser tant d'àmbit públic com privat (entitats independents d'iniciativa privada).

Els recursos no necessàriament hauran de seguir un ordre concret a l'hora de ser utilitzats, tot dependrà de cada situació i de cada dona.

A continuació es pot llegir l'apartat més important i extens de la part teòrica d'aquest treball, ja que és l'apartat on he recollit tota la informació que m'ha ajudat a conèixer la majoria de recursos que tenim a la nostra comarca i, també, a recollir la informació per poder crear el meu recurs: el blog. Per tant, aquest apartat m'ha ajudat a complir dos dels meus objectius.

2 RECURSOS PER A DONES MALTRACTADES DE LA COMARCA DE LA SELVA

En aquest apartat he recollit alguns recursos de la nostra comarca i els he classificat segons crec que poden ser de més utilitat tenint en compte l'etapa en què es troba la dona. Aquestes no són les etapes del cicle de la violència. Hem de recordar que aquestes etapes estan creades per anar seguint mesures d'autoprotecció durant el temps que dura el cicle. Recordatori: les etapes del cicle de la violència són: Abús, lluna de mel i escalada i tensió. Recordem també que la majoria de recursos seran associacions, departaments, centres mèdics, policia, jutjats...

La Selva es divideix en 26 municipis, dels quals la capital és Santa Coloma de Farners. He mirat municipi per municipi els recursos que tenen. No tots compten amb gaires recursos, alguns en tenen més que d'altres. Algun recurs és de la comarca del Gironès, perquè tenen recursos que no només engloben la seva comarca, sinó d'altres.

2.1 En cas que sigui abans de l'agressió

El primer que s'ha de fer i que hem dit que és molt important és informar-se.

2.1.1 SIAD

Existeix un servei anomenat SIAD³ que podem trobar en alguns municipis de la nostra comarca.

Aquest servei ofereix diferents ajudes:

- 1- Atenció psicològica: Es fa de manera gratuïta per a aquelles dones que tinguin problemes de maltractament amb la seva parella. Normalment aquesta ajuda la duu a terme un psicòleg o psicòloga especialista en violència masclista.
- 2- Atenció jurídica: També es fa de manera gratuïta. El que ofereix aquest ajut és l'orientació i l'assessorament sobre separacions, divorcis, custòdia dels fills... En alguns municipis es pot demanar també, de manera gratuïta, l'assistència jurídica, és a dir, un advocat o advocada especialista també en aquests casos.
- 3- En alguns municipis on tenen aquest servei també se solen organitzar activitats diverses, com tallers, mercats, fires... per commemorar, per exemple, el dia 8 de març⁴ o el dia 25 de novembre⁵.

³ Servei d'Informació i Atenció a les Dones.

⁴ Dia Internacional de les Dones.

⁵ Dia Internacional per l'eliminació de la violència envers les dones.

Aquest servei també pot contestar qualsevol altre dubte que tingui la dona a la qual s'està ajudant, ja sigui per ajudar-la a trobar feina, domicili, etc. És a dir, és un servei que també pot ajudar a la dona a trobar els recursos més adequats per ella que en aquell moment necessiti.

A la nostra comarca el podem trobar als següents municipis:

- 1- SIAD d'Arbúcies: Carrer Major, 2, 1r. Telèfon: 972860001. Correu electrònic: siod@arbucies.cat.
- 2- SIAD de Blanes: Plaça d'Argentina 5. Telèfon: 972336207. Correu electrònic: adones@blanes.cat.
- 3- SIAD de Lloret de Mar: Plaça Pere Torrent , s/n. Telèfon: 972347172. Correu electrònic: dones@lloret.cat.
- 4- SIAD de Santa Coloma de Farners: Carrer del Prat 1, 1r. Telèfon: 872973003. Correu electrònic: siad@selva.cat. (El porta el Consell Comarcal de la Selva).
- 5- SIAD de Maçanet de la Selva: Avinguda Catalunya 15. Telèfon: 972859139.
- 6- SIAD de Caldes de Malavella: Telèfon: 972 47 04 04.

Encara que aquests serveis d'atenció a la dona pertanyin a municipis concrets, no vol dir que no et puguin ajudar igualment, encara que siguis d'un altre municipi. Recordem que tot és un treball coordinat, és una xarxa.

2.1.2 Institut Català de les Dones

A Girona hi ha una de les seus de l'Institut Català de les Dones⁶. Encara que Girona pertanyi a la comarca del Gironès, aquesta seu no només atén aquesta comarca, sinó que també es coordina amb: l'Alt Empordà, el Baix Empordà, la Cerdanya, la Garrotxa, el Pla de l'Estany, el Ripollès i la Selva. És per això que també l'he volgut afegir.

Igual que el SIAD, també ofereix informació i orientació sobre serveis i recursos per a dones maltractades, siguin del tipus que siguin. Des de l'oficina es facilita la informació o s'envia la dona a les entitats que són responsables del recurs que ella necessita.

També poden facilitar serveis gratuïts de psicòlegs i advocats.

La seu de Girona: Plaça Pompeu Fabra, 1. Telèfon: 872 975 874. Correu electrònic: icd.girona@gencat.cat.

⁶ Tal i com es descriu en el marc de l'Estatut d'Autonomia de Catalunya, aprovat per la llei orgànica 6/2006, la Generalitat té competències exclusives en polítiques de gènere, per tant: *“L'Institut Català de les Dones és l'organisme del Govern que dissenya, impulsa, coordina i avalua les polítiques de dones i per a les dones que desenvolupa l'administració de la Generalitat”*.

2.1.3 EBASP

L' EBASP⁷ pertany a l'Àrea de Benestar Social del Consell Comarcal de la Selva. Qualsevol persona pot demanar el que necessiti a través d'aquest servei. Cada equip està format per un treballador social i un educador social. Aquest servei fa diferents funcions, algunes de les quals, són les següents:

- 1- Detecten i poden prevenir les situacions de risc social.
- 2- Analitzen les demandes de la gent que busca ajuda al servei.
- 3- Assessoren i orienten.
- 4- Fan treballs comunitaris.
- 5- Donen suport i seguiment a persones o famílies que ho necessiten.

És un recurs que podem trobar a diferents municipis, ja sigui dins el mateix ajuntament o des del Consell Comarcal de la Selva. Es divideix en sectors:

- 1- EBASP de Blanes: Telèfon: 972336111. (Ajuntament de Blanes). Sector I
- 2- EBASP de Lloret de Mar: Telèfon: 972372363 (Ajuntament de Lloret de Mar). Sector I A.
- 3- EBASP del Consell Comarcal de la Selva:
 - Sector II B: Caldes de Malavella (972480072), Riells i Viabrea (972870752) i Tossa de Mar (972341827).
 - Sector III A: Breda (972871294), Fogars de la Selva (972864973), Hostalric (972864011), Massanes (972864480) i Sant Feliu de Buixalleu (972864018).
 - Sector III B1: Arbúcies (972860001).
 - Sector III B2: Amer (972431112), Osor (972446000), Sant Hilari Sacalm (972872037) i Susqueda (972190188).
 - Sector IV A: Maçanet de la Selva (972165400), Riudarenes (972856077) i Sils (972168000).
 - Sector IV B: Riudellots de la Selva (972477005), Vidreres (972850170) i Vilobí d'Onyar (972473673).
 - Sector V A: Santa Coloma de Farners (972842161).
 - Sector V B: Anglès (972421245), Brunyola (972423214), Celler de Ter (972421902) i Sant Julià del Llor i Bonmatí (972422178).

Com podeu veure, aquest recurs existeix a tots els municipis de la comarca.

⁷ Equips Bàsics d'Atenció Social Primària.

2.1.4 Línia d'atenció a les dones en situació de violència

900 900 120

És un telèfon gratuït i confidencial de l'Institut Català de les Dones que atén totes les demandes que pugui tenir una dona que es trobi en aquesta situació. Funciona les 24 hores del dia els 365 dies de l'any.

Tant pot assessorar la víctima com la pot informar de la xarxa de recursos que hi ha a Catalunya, entre altres coses.

Compta amb un equip professional d'advocades i psicòlogues, que, si cal, poden contactar amb els serveis d'emergència. Les dones que truquen o escriuen un correu (900900120@gencat.cat) a aquest recurs, es poden expressar en 124 llengües diferents.

Aquests serien els recursos que es poden utilitzar per informar-se correctament i que poden ajudar a orientar i assessorar la víctima. Però no només es pot obtenir informació a partir d'aquests llocs. Alguns ajuntaments també en faciliten i el Consell Comarcal de la Selva, també.

2.2 En cas que l'home comenci a tenir un esclat de violència

Com hem explicat abans, el millor que es pot fer en aquesta situació és intentar tancar-se en una habitació amb un mòbil o telèfon i on hi hagin molt pocs objectes que puguin fer-se servir per agredir. L'únic que es podrà fer en aquest cas és intentar demanar ajuda a través del mòbil. Existeixen diferents telèfons on es pot trucar, ja sigui per demanar ajuda o per altres demandes que també poden tenir algunes dones. Els més importants són aquests:

2.2.1 900 900 120

És un número de telèfon que també he posat a l'apartat anterior perquè com hem dit, pot satisfer qualsevol tipus de demanda que pugui tenir la dona. En aquest apartat, estem parlant de quan el seu home l'està intentant agredir, per tant el que necessitarà, serà ajuda. Les professionals que treballen en aquesta línia, podran contactar amb els serveis d'emergència si la dona corre perill.

2.2.2 112

És el telèfon que coneixem tots on pots trucar per a qualsevol emergència que tinguis. A més a més, és un servei gratuït.

2.2.3 061

Telèfon que coordina urgències sanitàries. A més a més, dona consell, orienta i contacta amb el recurs sanitari més adequat per a la víctima.

2.2.4 Sanitat respon (902 111 444)

Servei telefònic que facilita al ciutadà l'accés a la sanitat.

2.2.5 Polícies locals de la Selva

Els serveis que podran oferir a la víctima són: auxili, acompanyament a algun centre sanitari, en cas que la dona hagi quedat ferida, i la detenció de l'agressor, en cas que la dona el vulgui denunciar.

- 1- Anglès. Telèfon: 616 909 050
- 2- Santa Coloma de Farners. Telèfon: 972 84 09 20
- 3- Blanes. Telèfon: 972 35 86 66
- 4- Lloret de Mar. Telèfon: 972 36 17 36
- 5- Tossa de Mar. Telèfon: 972 34 01 35

2.2.6 Comissaries dels Mossos d'Esquadra

Santa Coloma de Farners: Telèfon: 972 18 16 75.

Blanes: Telèfon: 972 18 14 10.

Lloret de Mar: Telèfon: 972 36 88 88.

En aquest cas tots els recursos són telèfons, ja que són les línies que poden ajudar la dona en aquell moment, en què el maltractador l'està intentant agredir.

2.3 En cas que ja s'hagi produït l'agressió

Si l'agressió ja s'ha produït, la dona haurà quedat ferida. El que ha de fer és anar a un centre mèdic, per tal que la puguin curar correctament.

2.3.1 Centres mèdics de la comarca

2.3.1.1 ABS Anglès

Municipis que engloba: Amer, Anglès, Brunyola, la Cellera de Ter, Osor, Sant Julià del Llor i Bonmatí i Susqueda. Telèfon: 972 42 14 98

2.3.1.2 ABS Arbúcies- Sant Hilari Sacalm

Municipis que engloba: Arbúcies i Sant Hilari Sacalm. Telèfon: 972 16 22 10 (Arbúcies), 972 87 22 77 (Sant Hilari Sacalm).

2.3.1.3 ABS Blanes

Telèfon: 972 33 13 50

2.3.1.4 ABS Breda- Hostalric

Municipis que engloba: Breda, Hostalric, Massanes, Riells i Viabrea, Sant Feliu de Buixalleu. Telèfon: 972 87 04 50 (Breda), 972 86 43 95 (Hostalric).

2.3.1.5 ABS Lloret de Mar

Municipis que engloba: Lloret de Mar i Tossa de Mar. Telèfon: 972 37 29 09.

2.3.1.6 ABS Santa Coloma de Farners

Municipis que engloba: Santa Coloma de Farners i Vilobí d'Onyar. Telèfon: 972 84 30 16.

2.3.1.7 ABS Sils- Vidreres- Maçanet de la Selva

Municipis que engloba: Maçanet de la Selva, Riudarenes, Sils i Vidreres. Telèfon: 972 16 84 92 (Sils), 972 85 01 56 (Vidreres).

2.3.1.8 Hospital Comarcal de la Selva

Hospital que trobem al municipi de Blanes. És l'únic que trobem a la nostra comarca, per tant, el més proper després d'aquest, seria l'Hospital de Salt. Telèfon: 972 35 32 64.

Aquests són els centres mèdics (CAP) que tenim a la Selva amb els seus números de telèfon corresponents. Però hi ha pobles, com per exemple la Cellera de Ter o Bonmatí que tenen un consultori mèdic on cada dia de la setmana hi va un metge a atendre pacients, són centres d'assistència mèdica que estan vinculats als serveis sanitaris públics.

Com hem dit abans, és important que la dona demani un informe de lesions al metge, perquè de cara a un futur, li podria ser molt útil als jutjats.

La dona no només pot quedar afectada físicament després de l'agressió, sinó que també podrà quedar afectada psicològicament. Per això hi ha recursos que ofereixen serveis de psicòlegs.

2.3.2 Serveis d'atenció psicològica

2.3.2.1 Servei d'atenció psicològica a dones maltractades del Consell Comarcal de la Selva

Aquest recurs orienta, dona suport i tractament psicològic a les dones que ho necessiten. Tant les tracten a elles com als seus fills, en cas que també hagin pogut quedar afectats.

Per poder-hi accedir s'ha de ser resident de la comarca de la Selva, exceptuant Blanes, Lloret de Mar i Arbúcies.

Com bé diu el nom, és un servei que ofereix el Consell Comarcal de la Selva.

Telèfon: 972 84 21 61

2.3.2.2 Servei d'atenció psicològica a dones maltractades de l'Ajuntament de Blanes

Funciona exactament igual que el servei que ofereix el Consell Comarcal de la Selva. L'única diferència és que el recurs el dona l'Ajuntament de Blanes. Igual que el que acabem de presentar, ofereix orientació, suport i tractament psicològic tant a la dona com als fills. Per accedir-hi s'ha de residir a Blanes.

Telèfon: 972 33 61 11

2.3.2.3 Centre de Salut Mental d'Adults (CSMA)

Hem d'aclarir que no és un servei exprés creat per ajudar a persones que pateixin algun tipus de violència, sinó que és un servei sanitari que tenen centres especialitzats segons es tracti d'adults o de nens. El que sí que poden fer és atendre les seqüeles que pugui tenir una dona o els seus fills després de patir maltractaments i detectar les situacions de violència en què es trobin algunes dones.

El trobem a Santa Coloma de Farners i a Blanes. Telèfon: 972 84 23 11 (Sta. Coloma de Farners) i 972 35 32 64 (Blanes).

2.3.2.4 Centre de Salut Mental Infantil i Juvenil (CSMIJ)

Realitza el mateix servei que el CSMA, però en nens.

El podem trobar a Santa Coloma de Farners (Tel. 972 84 23 11) i a l'Hospital de Blanes (Tel. 972 35 32 64).

2.3.2.5 EAP

L'EAP⁸ està dedicat als nens i s'ofereix des de les escoles. No està creat especialment per als fills que puguin tenir mares maltractades, o que pateixin algun tipus de violència, sinó que també existeix per molts altres aspectes. Té diferents funcions i objectius:

- 1- Avaluen les necessitats educatives dels alumnes.
- 2- Assessoren sobre aspectes d'orientació personal, educativa i professional.
- 3- Col·laboren amb els serveis sanitaris i socials del lloc on actuen.
- 4- Aporten suport i criteris de psicopedagogia.

Treballen amb nens d'entre tres i setze anys. Els professionals que hi treballen són psicòlegs i pedagogs.

El porta el Consell Comarcal de la Selva, per tant, es troba a Santa Coloma de Farners. Però treballa en molts altres municipis: Amer, Anglès, Arbúcies, Bonmatí, Caldes de Malavella, la Celler de Ter, Osor, Riudarenes, Riudellots de la Selva, Sant Hilari Sacalm, Sils i Vilobí d'Onyar.

Telèfon: 972 84 30 79

2.3.2.6 IReS

Les sigles IReS signifiquen: Institut de Reinserció Social.

És una fundació que ofereix atenció psicològica a nens d'entre quatre i divuit anys i també al seu adult de referència, que majoritàriament, és la mare. Treballen en casos que pateixin algun tipus de violència.

Amb els nens hi treballen per prevenir algunes actituds violentes que puguin tenir de cara a un futur, a causa del que hagin pogut patir. I també per superar el patiment.

⁸ : Equip d'Assessorament i Orientació Psicopedagògica de la Selva.

A les mares se'ls ofereixen recursos per poder ajudar el seu fill i també per enfortir el seu vincle.

Aquest recurs només el trobem a Maçanet de la Selva, dins la nostra comarca. Telèfon: 934 864 750.

A més d'aquests serveis d'atenció psicològica, n'hi ha d'altres però són privats. Existeixen consultes privades de psicòlegs, però és més recomanable que es busqui un psicòleg especialista en aquest terreny.

El següent pas que s'ha de fer és denunciar, un pas molt difícil però estrictament necessari. Existeixen recursos que ofereixen orientació i assistència jurídica dels jutjats i també serveis d'atenció a la víctima que ofereixen orientació legal sobre els drets i la possibilitat de denunciar.

2.3.3 Serveis d'atenció a la víctima

2.3.3.1 Oficines d'atenció a la víctima del delictes

És un servei gratuït de la Generalitat que ofereix atenció, suport i orientació a les víctimes d'un delictes i també ofereixen punts de coordinació de les ordres de protecció de les víctimes de violència de gènere i domèstica. Poden realitzar diferents funcions:

- Assessoren sobre els drets que la dona té abans de realitzar una denúncia.
- Informen sobre el dret d'atenció jurídica gratuïta.
- Expliquen com es pot demanar una ordre de protecció.
- Informen sobre els ajuts econòmics que pots demanar depenent del delictes del qual hakis estat sotmès.
- Acompanyen al llarg del procés judicial i donen ajut per preparar el judici.

També compten amb psicòlegs professionals per tal d'ajudar la víctima a recuperar-se. I com tots els recursos, aquest està connectat amb els altres i sempre pot enviar la víctima a un altre recurs que li pugui ser necessari. Aquest servei el trobem a cada província de Catalunya, per tant, en el nostre cas, hauríem de contactar amb l'oficina de Girona.

Telèfon: 972 94 25 67 i correu electrònic: victimagir@gencat.cat

2.3.3.2 Serveis d'Orientació Jurídica (SOJ)

Servei públic i gratuït que ofereix el Departament de Justícia. Dóna consells orientadors a qualsevol ciutadà que demani informació jurídica i informa de la possibilitat d'anar als tribunals o de recórrer a altres vies. També assessora sobre el dret d'obtenir assistència jurídica gratuïta i de la documentació que es necessita per poder-la sol·licitar. Aquest servei, dins la nostra comarca, només el podem trobar a Blanes: Telèfon 972 34 71 03.

2.3.3.3 Oficina d'Atenció al Ciutadà dels Mossos d'Esquadra

Recurs que trobem a Santa Coloma de Farners (Tel. 972 84 27 57), a Blanes (Tel. 972 35 44 43) i a Lloret de Mar (Tel. 972 36 88 88).

Recullen la denúncia de la víctima i poden oferir una ordre de protecció policial. Poden informar dels recursos que té la víctima. Si cal, també la poden acompanyar a una casa d'acollida o un hotel concertat per l'ajuntament o el Consell Comarcal.

2.4 En cas que la dona ja no visqui amb el maltractador

Si la dona ja ha aconseguit una ordre d'allunyament, l'ha de portar sempre a sobre. En cas que tingui fills i s'hagin de veure amb el seu pare, no està obligada a haver-se de trobar amb ell, sinó que pot demanar per la intermediació d'un punt de trobada, que s'encarregaria de la vigilància durant la visita. El que no pot fer en cap moment és dir al seu agressor on viu ni donar-li el seu telèfon.

Per demanar la intermediació d'un punt de trobada s'ha de tenir una ordre d'allunyament i, la sol·licitud d'aquest recurs, l'ha de dur a terme el seu advocat o advocada. Normalment la sol·licitud d'aquest recurs dependrà del jutge. Si veu que hi ha un bon motiu per facilitar-lo, es concedirà el servei a la dona, sinó no. El més habitual és que si la dona no es vol veure amb la seva ex parella, vagi a portar els fills al pare un familiar de confiança, sense la intermediació d'un punt de trobada.

2.5 En cas que el jutge ja hagi dictat unes mesures

Si el judici ja s'ha acabat i el jutge ja ha dictat unes mesures en contra de l'agressor, la dona ja pot començar una nova vida. Naturalment, costa molt refer-se després d'haver passat per una situació com aquesta, i, probablement, a la víctima li costarà molt tirar endavant al començament i sentir-se segura. Per això hi ha alguns recursos que poden servir perquè la

víctima se senti més segura i protegida. N'he recollit dos, un està explicat a continuació i l'altre es pot llegir al marc pràctic.

2.5.1 TAM-VG

El TAM-VG⁹ és un aparell que per poder ser utilitzat necessita que es compleixin els dos requisits següents:

1. La víctima ha de tenir una ordre d'allunyament o de protecció.
2. La víctima i el seu agressor no han de viure junts.

Si aquests dos aspectes es compleixen en la víctima, aquesta, si té por que li faci mal el seu agressor, pot sol·licitar l'ajuda d'aquest aparell. Dóna seguretat a la víctima perquè a partir del TAM-VG, pot demanar ajuda en qualsevol moment.

És un aparell que ofereix el Ministeri de Treball, Política Social i Esports.

El seu funcionament és molt senzill. La víctima, gràcies al TAM-VG disposa d'una connexió amb una central d'alarmes les 24h els 365 dies de l'any, que es troba a Madrid.

2.5.1.1 Descripció

S'assembla molt a un telèfon mòbil, de fet, es pot fer servir com a tal. En el cas que la dona estigués en perill i no tingués temps de trucar a cap número d'emergència, el dispositiu disposa d'un botó a la part superior que si es prem, s'activa automàticament un senyal. No cal que l'aparell s'hagi d'acostar a la boca i a l'orella per parlar, si es troba dins una maleta, un bossa, etc., ell mateix pot gravar tot el que se senti; una agressió, una conversa, amenaces...

2.5.1.2 Funcionament

Quan la dona sent que es troba en perill i prem el botó de la part superior que hem esmentat abans, s'activa directament un senyal a la central de Madrid, que ràpidament l'escolta i envia serveis d'emergència (policia, ambulància...) al punt on es troba la víctima. Com sap on es troba la víctima? L'aparell està creat amb un sistema de localització via GPS (Sistema de Posicionament Global) i GSM (Sistema Global de comunicacions Mòbils). Quan es prem el botó d'emergència, és com si s'estigué parlant a través d'un mòbil, però, com hem dit abans, no fa falta acostar-se'l a l'orella. La trucada no la pot finalitzar ni la dona ni l'aparell. La

⁹ Teleassistència Mòbil per a víctimes de Violència de Gènere.

trucada es finalitza des de la central, que tallen la comunicació quan s'han assegurat que la dona ja no corre cap mena de perill.

La central disposa de l'atenció de psicòlegs per ajudar a la víctima en el moment que pateix soledat, angoixa i necessita parlar amb algú.

Cada quinze dies aproximadament, des de la central es realitzen trucades de seguiment per assegurar-se que la víctima que disposa de l'aparell, es troba bé.

La víctima s'ha d'encarregar que funcioni l'aparell i de portar-lo sempre carregat.

2.5.1.3 Aquí a Catalunya

Aquí a Catalunya aquest servei el porta la Creu Roja, que és qui lliura l'aparell i explica el seu funcionament.

La persona de la Creu Roja encarregada de fer la sol·licitud del TAM-VG ha d'omplir uns documents amb les dades de la víctima i l'agressor, juntament amb les seves pròpies dades professionals perquè, d'aquesta manera, es converteix en la coordinadora del cas. Des de la centraleta enviaran al coordinador/a totes les dades que rebin i l'avisaran de si hi ha algun problema.

Per tant, el TAM-VG és un recurs que tenen totes aquestes dones que poden córrer perill i que fa que se sentin segures, protegides, ateses i escoltades per part de la gent de la centraleta i dels seus coordinadors/es. És una eina molt eficaç, molt ràpida alhora d'actuar, i la dona sap que a l'altra banda de l'aparell hi ha un grup de persones que treballen perquè no passi res. És per això que dóna tanta seguretat a la víctima.

3 RECURSOS PER A MALTRACTADORS

En aquest apartat vull presentar un recurs que m'ha semblat molt interessant. Un recurs però, que és una mica diferent als anteriors, ja que aquest, va dirigit sobretot als agressors.

Molt amablement l'Antoni Vives Tribo, va explicar-me com funciona aquest servei que podem trobar a l'Hospital de Salt. Salt no pertany a la comarca de la Selva, però és l'hospital on hem d'anar molts selvatans per la seva proximitat, per tant, és important explicar en què consisteix.

3.1 Què és el PTFG?

El Projecte de Teràpia Familiar i de Gènere (PTFG), és un servei que trobem a l'Hospital de Salt des del 2006 i, dins la província de Girona, és l'únic lloc on s'ofereix aquest tipus de servei, però a Barcelona també n'hi ha. Principalment el que fan és oferir assessorament i atenció psicològica a persones que utilitzen la violència en el seu entorn familiar o amb la seva parella. Normalment, la majoria de persones que hi van són homes.

El treball que realitzen el porten a terme a la zones de consultes externes de l'hospital, on hi ha la resta d'especialitats; oftalmologia, pediatria, etc.

L'objectiu principal i més general que tenen és disminuir el nivell de violència dins la família, per millorar el seu benestar mitjançant informació i tractament terapèutic als agressors.

3.2 Funcionament

Aquest servei compta amb dos psicòlegs: l'Antoni Vives i en Jorge Fernández. Es divideixen vint hores setmanals entre tots dos, per tant, cadascun fa deu hores. Tots dos tenen les mateixes funcions: oferir atenció i procés psicològic. Al llarg de la seva experiència, tant en Toni com el seu company, poden assegurar que en la majoria d'ocasions els agressors no tenen la motivació suficient per tal de dur a terme un tractament psicològic, per tant, s'ha de seguir una metodologia de treball concreta:

El primer pas és informar-se i assessorar. Al llarg de les primeres tres o quatre sessions es recullen les dades de l'home i, aquest, és informat sobre el servei i sobre altres recursos on pot demanar ajuda si ho necessita. A partir d'aquí es comencen a donar les primeres directrius terapèutiques, que consisteixen en diferents eines de treball i tècniques de control per tal que les agressions s'aturin. Es proposa a l'home si desitja aprofundir en els aspectes que influeixen al seu desenvolupament dins l'àmbit familiar. Si l'home vol seguir endavant i hi accedeix, s'inicia el tractament. Si l'home no hi vol accedir ja sigui perquè no reconeix les

seves agressions o perquè no ho consideri necessari, es començarà el tractament quan ell ho desitgi i, de moment, es farà un tancament d'expedient.

El segon pas és la intervenció terapèutica, per tant, el tractament psicològic, ja que la violència domèstica està associada en la majoria de casos a diferents variables tant internes com externes de les víctimes i dels agressors. Les principals variables relacionades amb l'agressor són:

- Variables a nivell psicopatològic¹⁰ (trastorns d'ansietat, gelosia patològica, problemes amb l'alcohol i les drogues i trastorns de l'estat d'ànim).
- Variables a nivell psicològic (antecedents biogràfics, masculinitat i poder, depressió, ansietat, estrès posttraumàtic, distorsions cognitives, mancances en la resolució de problemes, falta de bona comunicació, problemes d'autoestima i la relació que es té amb els fills).

Aquestes variables són les que acostumen a influir en el desenvolupament de diferents àmbits de la persona i, a partir d'elles, el tractament seguirà unes línies i no unes altres.

L'objectiu de la intervenció psicològica és poder eliminar tots els episodis de violència dins la família.

3.3 Les sessions

Es realitzen diferents entrevistes individuals cada setmana i, aquestes, solen durar aproximadament entre quaranta minuts i una hora. També es van fent seguiments telefònics per tal d'assegurar-se que l'home està complint els pactes establerts. Les sessions que es fan, que formen part del tractament, solen durar entre sis mesos i un any i mig. El fet que duri tant temps pot ser per diversos factors: els continguts a treballar, els esforços tècnics que són necessaris per a mantenir el nivell de motivació dels agressors i, també, si un agressor abandona a mig tractament i al cap d'un temps es reincorpora. Tot això farà que el tractament s'allargui més o menys.

L'entrevista feta a l'Antoni Vives es pot trobar als annexos.

¹⁰ La psicopatologia és una branca de la psicologia. Estudia les causes i la naturalesa de les malalties mentals.

MARC PRÀCTIC

1 CREACIÓ DEL BLOG

Crear un blog on recollir-hi tots els recursos que he anat trobant al llarg del treball, era uns dels meus principals objectius, ja que crec que es necessiten pàgines web on poder trobar informació variada. És a dir, jo no he pogut trobar pàgines on es recullin molts recursos per a dones maltractades, potser alguna sí que n'agrupa uns quants, però dins un territori concret no. Per això si una dona maltractada està buscant ajuda, li serà més difícil haver de buscar cada tipus de recurs per separat, quan en una pàgina en podria trobar molts d'un territori concret.

La part teòrica m'ha servit, principalment, per poder complir dos dels meus objectius. El primer, ha estat poder conèixer tota una sèrie de recursos que podem trobar a la nostra comarca. I el segon, anar recollint tota la informació necessària per després poder crear el blog, és a dir, el meu propi recurs.

Com que a tercer d'ESO ja havíem creat el nostre propi blog a tecnologia, ja sabia fer servir la majoria d'eines que es necessiten per crear-lo, per tant, no ha estat difícil de fer.

1.1 Com està organitzat?

Quan s'entra en un blog, el primer que es veu és l'última entrada que ha estat publicada. Jo, per tal que la gent que hi entri no comenci a llegir l'última entrada, he creat unes pestanyes a la part superior, sota el títol, on es poden llegir els diferents apartats que té el blog i, per tant, els tipus de recursos que s'hi poden trobar.

Primer de tot es pot trobar la pestanya de l'inici, que és on he fet una petita presentació del blog i hi he explicat el que s'hi tracta.

Per tal de diferenciar entre les etapes del cicle de la violència i les etapes que he utilitzat jo per anar classificant els recursos trobats, he fet una petita introducció explicant les dues coses, per tal que no hi hagi confusions.

A partir d'aquestes dues pestanyes, les altres que podem trobar ja són les que recullen tots els recursos que he anat explicant al llarg de la part teòrica, excepte la pestanya d'Altres recursos, que aquest apartat està explicat als annexos.

Naturalment, a cada recurs s'hi pot trobar un telèfon o correu electrònic per poder-hi contactar.

L'adreça del blog és: <http://recursosdonesmaltractades.blogspot.com.es/>



Fig. 2: Pàgina d'inici del blog.

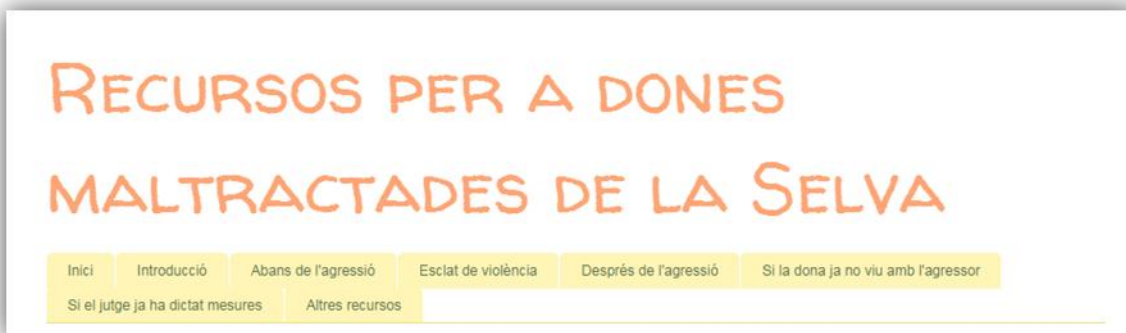


Fig. 3: Totes les pestanyes que hi podem trobar.

1.2 La imatge de fons

La imatge de fons escollida és extreta d'Internet. L'he escollida perquè considero que transmet un missatge clar i directe però d'una manera suau. Si cerques imatges a Internet de, per exemple, violència de gènere, el més probable és que la majoria de fotografies siguin de dones maltractades. No trobo adient posar una fotografia d'aquestes característiques en un blog on s'hi poden trobar la majoria d'ajudes de la nostra comarca, ja que el seu efecte visual és impactant i per a elles no crec que sigui de gaire ajuda veure una fotografia així. Per tant, he buscat una imatge que transmeti el que passa a la vida real, a la realitat, però sense ser impactant.

Per mi el missatge que transmet és el següent: l'agressor, que en aquest cas seria l'home, maltracta. Per què ho fa? Perquè hi ha una sèrie de variables que el condicionen i fan que no pugui veure el mal que està provocant, per això pensa que les accions que està duent a terme són corrents i estan bé. És per aquest motiu que a la imatge l'home somriu i té els ulls tapats amb la mà. En canvi, a l'altre costat, trobem a la dona. La dona no somriu, està espantada, cosa que podem veure a través dels seus ulls. Els seus ulls, a diferència dels de l'home del costat, estan descoberts. En canvi, podem veure que el que ella porta tapat és la boca, tapada amb la mà d'un home. Això és així perquè no té llibertat, es troba atrapada en una situació molt complicada, li fa por el que està passant i segurament no sap què fer. I tota aquesta situació és provocada pel seu home, per això qui li tapa la boca és ell i no ella mateixa.

Aquest crec que és el missatge que vol transmetre la fotografia i, com que em va agradar, vaig decidir posar-la de fons al blog.



Fig. 4: Imatge seleccionada pel fons del blog.

Font: El Efecto Galatea (blog de psicologia).

2 ENTREVISTA A MONTSE CEREZA I LLUÍS ÀVILA DE L'ASSOCIACIÓ GOSS.O.S DE SANT HILARI SACALM

En aquest apartat del marc pràctic vull presentar una associació que he anat a visitar a Sant Hilari Sacalm i que és relativament nova. Quan en vaig conèixer la seva existència vaig pensar que estaria bé incloure-la a la part pràctica d'aquest treball, ja que és un recurs d'aquesta comarca que pràcticament no es coneix, i, en aquest cas, a la dona no l'ajuda una persona, sinó que l'ajuda un animal: un gos.

Aquesta associació fa molt poc que s'ha fundat, però tot i així, han pogut ajudar a algunes dones que han sol·licitat aquest recurs. Jo mateixa he tingut l'oportunitat de poder parlar amb la primera dona que va ser ajudada per la Montse i en Lluís. A simple vista, sense conèixer gaires detalls es podria aixecar polèmica, és a dir, com ja hem explicat qui ajuda la dona no és una persona, és un gos. A més d'això, s'ha de deixar clar que no són gossos per atacar, són gossos de defensa, com els de la policia. Per això vaig trobar tan interessant la feina que duïen a terme. A continuació es pot llegir l'entrevista, on s'explica en què consisteix la seva feina i com la duen a terme:

1- Què hi feu en aquesta associació?

Lluitem contra la violència de gènere. Aportem un servei de seguretat per a les dones.

2- A qui se li va acudir l'idea de crear-la? Quan es va posar en marxa?

Se'ns va acudir a nosaltres dos. Formàvem part de la unitat canina de la policia de Sant Hilari i vam decidir oferir aquest servei però des de l'associació i centrant-nos només en les dones.

La vam posar en marxa fa un any i mig, aproximadament, però abans de crear-la ja vam ajudar una dona maltractada que va venir d'Alacant, la Charo Barcia, la qual va ajudar a crear l'associació i en va ser la presidenta durant un temps.

3- Sou l'única associació que feu això o en coneixeu d'altres?

Sí, som l'única associació.

4- Com us organitzeu la feina?

Quan arriba una víctima, acordem uns horaris amb ella. Tant podem oferir el servei aquí a l'associació, com a casa seva, com prefereixi. També comptem amb una psicòloga que treballa amb la víctima.

5- Amb quants gossos comteu? Com els heu aconseguit?

Ara mateix en tenim sis. Les víctimes també poden tenir el seu gos o se'n pot anar a buscar un a una protectora. Això sí, el gos ha de ser de mida mitjana i d'un color fosc per tal que l'efecte visual sigui més efectiu. Els que tenim ens els han regalat, mai els comprem.

6- Qui entrena els gossos?

Els entrenem nosaltres mateixos.

Volem deixar clar, però, que no entrenem gossos d'atac, sinó de defensa, per tal que si la víctima té fills, el gos pugui viure amb ells tranquil·lament i també perquè no puguin fer mal a ningú.

7- Quan es tarda, aproximadament, a tenir un gos ben preparat per ajudar a una dona?

Es tracta més de preparar la víctima que no pas de preparar el gos. Els gossos aprenen molt ràpid, sobretot a partir dels vuit o nou mesos d'edat.

8- Com arriben les dones aquí?

De forma particular; perquè ens han vist al diari, a la tele, etc. Però per comptar amb el nostre servei s'ha de tenir una ordre d'allunyament.

9- És el mateix entrenador del gos el que treballa amb ell i la dona? O és un altre professional?

Primer, la psicòloga treballa amb la dona i després som nosaltres mateixos els que treballem amb ella i el gos.

10- El gos, un cop ja està ben preparat, se'n va a viure amb la dona?

Sí, des del primer moment viu amb ella.

11- Com s'aconsegueix el resultat final? Quins procediments seguïu?

Es dona la teràpia per acabada quan la víctima ja pot sortir amb el gos al carrer tranquil·lament, sense tenir por. El gos sempre va amb una corretja llarga i fa de cinturó de seguretat, que amb un gest o paraula de la dona, el gos la protegirà en tot moment, fins que arribin els cossos de seguretat.

12- Aproximadament, a quantes dones heu pogut ajudar ara per ara?

De moment n'hem ajudat quatre. El problema és que arriben moltes víctimes però com que no tenim subvencions, hem de fer una tria. En triarem una i no una altra depenent d'alguns factors, com per exemple, si el seu home és a la presó o no. Som una associació que acabem de començar i som independents, no comptem amb ajudes econòmiques de l'ajuntament i estem pendents de la Generalitat.

A més a més, quan una dona abandona la seva llar, pràcticament no té res. Per això de les vacunes i de la cura del gos, ens n'encarreguem nosaltres, normalment. També l'acompanyem als jutjats, a la policia...

13- I per últim, creieu que per Internet és fàcil i ràpid poder trobar informació sobre els recursos disponibles per a una dona?

Creiem que per Internet sí que es pot trobar informació, però a vegades costa trobar un recurs en concret que puguis necessitar. Sobretot podem trobar molta informació de què fer en cas de ser agredida o per fer la denúncia.

Aquesta és l'entrevista feta als creadors de l'associació, la Montse i en Lluís, a l'espai "Aqua" de Sant Hilari Sacalm. Però fora de l'entrevista la Montse em va explicar més coses i em va portar a veure els gossos i les instal·lacions. Després de la visita va contactar amb la Charo Barcia, la primera víctima que va arribar, i la vam anar a veure al seu poble, on em va explicar el seu cas.

Les fotografies que veiem a continuació les vaig fer durant la visita. Hi podem veure tots els gossos que ara mateix tenen, excepte una gossa, la Lluna, que està en procés de recuperació per abandonament.



Fig. 5: En Chico (mascle, 2 anys).



Fig. 6: En Thor (mascle, 2 anys) i l'Evo (femella, filla de Thor i Kata).



Fig. 7: En Chico i la Montse.



Fig. 8: La Kata i l'Evo.



Fig. 9: Targeta de Goss.o.s K9.

3 EL CAS DE LA CHARO BARCIA

La Charo Barcia no va dubtar gens a explicar-me la seva història. Ella és una dona que com moltes altres, ha sigut víctima de la violència de gènere. De fet, ho va ser durant vint-i-tres anys, però ara viu aquí a Catalunya, a la comarca de la Selva, (no puc dir a quin poble concretament ja que podria posar en perill la seva seguretat), i ara és feliç.

No fa gaires anys la Charo vivia a Alacant amb el seu home i les seves dues filles. Va decidir fugir a causa dels maltractaments que rebia per part del seu home. La seva relació va durar 23 anys, massa anys per poder suportar aquesta situació. Va arribar a Sant Hilari Sacalm, on va conèixer la Montse i en Lluís, i, d'aquesta manera, va passar a ser la víctima que donaria pas a l'associació. Com ja hem dit abans, en va ser una de les fundadores i durant uns anys, la presidenta.

Començar a treballar amb un gos, seguint els procediments que la Montse i en Lluís (antics treballadors de la unitat canina), li anaven indicant, va ser molt difícil, sobretot al començament. Una de les raons principals era perquè per a ella era la primera experiència amb un gos, en Max, un pastor alemany. Va ser molt difícil perquè, a més de ser la primera experiència amb un gos, la situació en què es trobava era molt nova i encara estava molt afectada.

El primer que havia d'aprendre era saber controlar el gos, connectar amb ell, la qual cosa, al començament, va ser bastant complicada ja que tenia molta por. Hi havia una noia que feia d'agressor i ella només tenia al cap la imatge del seu marit, per això li va ser tant difícil poder avançar en la teràpia.

Com hem dit abans, la seva relació va durar 23 anys. El seu marit la va deixar amb molt baixa autoestima. Al començament pensava que no servia per a res, però en trobar-se amb un cadell de tres mesos a casa, a qui se li havia d'ensenyar tot, va veure que sí que servia, i a poc a poc, va anar recuperant la confiança i l'autoestima.

La gossa que té ara, la Nana, a més de donar-li la protecció que necessita, diu que és la seva llibertat. Cada vegada que anava avançant en la teràpia, ja no sentia la necessitat que tenia al principi de dur el mòbil de la Creu Roja a sobre, perquè la relació amb el gos cada vegada anava a millor. Fins i tot un dia es va deixar el mòbil de la Creu Roja (l'anomenat TAM-VG) a casa. Tothom li trucava i ningú no agafava el mòbil.

Al cap d'un temps va deixar l'associació que va crear juntament amb la Montse i en Lluís per trobar-se a sí mateixa, necessitava fer una altra cosa.

Té una ordre d'allunyament i més d'una vegada, el seu home (que no pot entrar a Catalunya), li ha trucat des d'un número desconegut però ella mai l'agafa.

Ja no viu a Sant Hilari, però ara les coses li van molt bé. Té una feina fixa. El propietari de l'empresa al començament fins i tot li deixava dur la gossa a treballar amb ella. Ara ja no necessita dur-la, però si algun dia se sentís insegura, l'hi deixaria portar.

Diu que ara ja està molt més bé, se sent més segura, capaç i forta. Es pot quedar sola a casa, sempre i quan hi hagi la Nana. Considera que mai podrà tornar a tenir la tranquil·litat que tenia abans de ser maltractada, però sí que ara pot considerar que ja es troba bé.

Creu que el treball que es fa a l'associació és molt dur, ja que d'una banda et trobes amb un dona que psicològicament no es troba bé perquè està massa afectada, i de l'altra s'ha d'educar molt bé un gos que per la dona és totalment desconegut. Però creu que la recuperació és molt més ràpida i efectiva d'aquesta manera. Assegura que un psicòleg orienta, però la recuperació final la dona el gos, ella no l'ha poguda trobar ni amb psicòlegs ni amb la policia.

Explica que quan va arribar a Sant Hilari tenia els mossos a la seva disposició; l'acompanyaven a comprar, a casa, etc. Però d'aquesta manera se sentia com si estigués en una presó però al carrer.

Aquesta és una part de la història de la Charo, que molt amablement va decidir explicar-me mentre preniem un cafè en un bar del seu poble. El que em va sorprendre més va ser que quan la va trucar la Montse i li va preguntar si em podia explicar el seu cas, no va dubtar ni un moment a accedir-hi. Fins i tot ens va permetre fer-nos una fotografia per poder-la posar al treball.

CONCLUSIONS

1. Resum del treball

En aquest treball he intentat recollir tots els recursos possibles que una dona maltractada pugui necessitar. Crec que podria servir d'ajuda i, les persones que llegeixin aquest treball, podran estar molt més informades del tema, ja que al principi ja hi ha una introducció a aquest món i, a més, també podran conèixer alguns dels recursos que podem trobar a la nostra comarca. Crec que el treball és fàcil d'entendre i llegir ja que no hi ha vocabulari complicat. Això passa perquè aquest objecte d'estudi no compta amb paraules molt tècniques ni complicades, ja que estem tractant la part de les ajudes. Seria diferent si l'objecte d'estudi se centrés en la part més psicològica del tema, llavors sí que hi hauria paraules molt més tècniques.

Com he dit, el primer apartat que podem trobar dins la part teòrica és una introducció al món dels maltractaments, ja que vaig trobar que per als lectors seria necessari que hi fos per tal de facilitar la comprensió de la lectura i també per informar i saber diferenciar diferents conceptes que a vegades la gent pot arribar a confondre. Seguidament d'aquesta introducció, ja podem llegir l'apartat més extens i important del treball, que és on podem trobar els recursos recollits de la comarca amb la seva explicació, classificació i els seus contactes. Com a últim apartat del marc teòric, trobem un recurs que he pogut trobar per a maltractadors.

Per altra banda, es poden trobar diferents entrevistes a professionals que treballen en uns dels recursos ja presentats. I un altre apartat bastant important del marc pràctic seria on explico la creació del blog. Per últim, també hi podem trobar el cas d'una dona que va patir maltractaments per part del seu home.

2. Respostes a les hipòtesis plantejades

Després de la realització del treball he pogut arribar a les següents conclusions pel que fa a les hipòtesis.

Centrant-nos primerament en la primera hipòtesi, puc dir que no s'ha complert. Pensava que costaria molt anar trobant recursos de la nostra comarca ja que potser no n'hi hauria gaires, però quan vaig començar a fer la recerca, em vaig adonar que n'hi ha bastants. Potser en altres comarques n'hi haurà més i en d'altres menys, però no pensava que podria arribar a recollir tots els que he anat trobant. Per tant, aquesta hipòtesi no s'ha complert.

La segona hipòtesi puc dir que sí que s'ha complert. Durant tota la recerca portada a terme al llarg de tot el treball, puc assegurar que per Internet es poden trobar recursos, però hi ha molt poques pàgines, jo només en vaig trobar una de la Generalitat, que en recullin bastants d'una zona concreta. A més a més, aquesta pàgina només en recollia uns quants de cada zona, la majoria els he hagut d'anar cercant individualment. Trobo necessari que se'n creïn més per tal que la recerca de recursos per part de dones que necessitin ajuda, sigui molt més fàcil i ràpida. A més a més, la Montse Cereza i en Lluís Àvila, creadors de l'associació Goss.o.s de Sant Hilari Sacalm i antics professionals de la unitat canina de la policia de Sant Hilari, ja em van dir que per Internet es poden trobar moltes informacions diverses però els recursos costen de trobar i encara més en una sola pàgina.

Pel que fa a la tercera hipòtesi, podríem dir que també s'ha complert. Jo pensava que no trobaria cap recurs per a maltractadors, almenys a la nostra comarca, ja que les víctimes no són ells, sinó les persones que agredeixen, però pensava que sí que havien de tenir algun tipus d'ajuda, per això em vaig proposar cercar-la, i la vaig trobar a l'Hospital de Salt.

Per tant, puc afirmar que de les tres hipòtesis, dues s'han complert i una no.

3. Objectius aconseguits

Pel que fa als objectius, puc dir que he aconseguit dur a terme tots els objectius plantejats al principi d'aquest treball. Els he anat complint per l'ordre en què estaven plantejats a la introducció.

Primer de tot vaig fer una extensa recerca per tal de poder recollir en el treball tota la informació possible sobre els recursos de la nostra comarca. Podria dir que ha estat la part més extensa de fer i la que més esforç ha requerit. Aquest havia de ser el primer objectiu a complir perquè és a partir d'aquí que la resta de treball s'ha anat desenvolupant i, a més a més, el bloc havia de recollir gran part de la informació recollida al marc teòric, per això va ser el primer que vaig dur a terme.

El segon objectiu complert ha estat la creació del blog, és a dir, el meu propi recurs on hi he recollit la informació dels serveis recollits al marc teòric i que espero que pugui servir d'ajuda a algú.

L'objectiu de buscar algun recurs per a maltractadors, també s'ha complert, encara que territorialment es trobi al municipi de Salt i, per tant, a la comarca del Gironès, també el

podríem afegir perquè es troba a l'Hospital de Salt, on hem d'anar molts ciutadans de la Selva per la seva proximitat, ja que l'únic hospital que trobem dins la nostra comarca és a Blanes.

Per tant, podem veure que tots els objectius s'han complert.

4. Valoració personal

Com he dit abans, ha estat senzill poder entendre tot el que he llegit, ja fos en llibres o a pàgines web, ja que aquest tema escollit no té complicacions de vocabulari, a diferència de si hagués tractat la part més psicològica, que després sí que hi hauria moltes més paraules tècniques.

A la introducció ja tenia bastant clar el que desitjava explicar-hi i, per tant, no em va ser difícil de realitzar-la. El que no tenia gaire clar era la manera com explicaria els recursos que hauria d'anar recollint. Vaig pensar que haurien de seguir una classificació per tal d'estar ordenats i que a la gent que llegís el treball, no li resultés difícil d'entendre. Després d'acabar un dels apartats de la introducció on he explicat mesures d'autoprotecció que es poden seguir en diferents etapes, ja vaig tenir clar que voldria classificar els recursos trobats segons poguessin ser de més utilitat en cadascuna de les etapes esmentades a la introducció. Aquest apartat, on he recollit, classificat i explicat tots els recursos cercats, ha estat el més llarg i difícil de fer de tot el treball, ja que no ha estat senzill poder recollir tots els recursos que hi podem trobar. L'últim apartat del marc teòric ha estat senzill de realitzar perquè en Toni Vives va accedir de seguida a explicar-me el seu servei.

El marc pràctic ha estat el més senzill de realitzar, ja que era molt més entretingut de fer i més còmode, en la meua opinió. La creació del blog ha estat fàcil de fer perquè ja n'havia fet d'altres abans i ja sabia com funcionaven les eines necessàries per crear-lo. I les entrevistes fetes tant a professionals com a la Charo, també, perquè tots, molt amablement, van voler-me ajudar de seguida. He de dir que és menys extens que el marc teòric perquè en aquest últim, hi havia de recollir molta més informació per tal de poder crear el blog. La feina portada a terme al blog es pot veure molt més bé a la seva adreça, ja que en el treball només he pogut explicar com ho he fet i com està organitzat, per tant allà es pot veure tota la feina que hi he realitzat.

L'única cosa que desitjo, és que aquest treball pugui ajudar a algú que ho necessiti.

5. Propostes de futur

Com he dit a la introducció d'aquest treball, no tinc molt clar encara què voldré estudiar l'any que ve, però no descarto fer psicologia, ja que trobo que és un terreny bastant interessant i fent aquest treball, encara m'ha despertat més la curiositat.

També espero anar a veure algun dia una exhibició de l'Associació Goss.o.s de Sant Hilari Sacalm, ja que van a diferents pobles a explicar el seu servei i a fer una demostració del seu treball. A més a més, em van respondre alguns dubtes que tenia tant en persona, com a través de correus electrònics i s'han ofert sempre a ajudar-me.

Pel que fa al treball en sí, espero que pugui servir d'ajuda a algú que ho necessiti, juntament amb el blog.

REFERÈNCIES BIBLIOGRÀFIQUES

1 Pàgines web

EBASP. 2009. Consell Comarcal de la Selva. 8 juliol 2014

<http://www.selva.cat/benestar/EBASP/definicio.php>

El maltracte. 2011. Treball de recerca. 7 juny 2014

<https://sites.google.com/site/artesesescenicas/quins-tipus-de-maltracte-hi-ha>

Fundació IReS. 2000. Fundació IReS. 30 juliol 2014

<http://www.fundacioires.org/quefem.asp?content=49&tipo=3>

Gencat.cat Administració i justícia. 1995. Generalitat de Catalunya. 28 juny 2014

<http://administraciojusticia.gencat.cat/web/.content/documents/arxius/mapaderecursos07.pdf>

Gencat.cat Administració i justícia. 1995. Generalitat de Catalunya. 4 agost 2014

http://administraciojusticia.gencat.cat/ca/serveis_als_ciutadans/atencio_a_la_victima/oficina_d_atencio_a_la_vi#FW_bloc_25a37e64-cfc7-11e3-99fe-000c29cdf219_2

Gencat.cat Canal Salut. 1995. Generalitat de Catalunya. 8 juny 2014

<http://www20.gencat.cat/portal/site/canalsalut/menuitem.af261f715269a25d48af8968b0c0e1a0/?vgnextoid=0649b088013da210VgnVCM1000008d0c1e0aRCRD&vgnextchannel=0649b088013da210VgnVCM1000008d0c1e0aRCRD&vgnextfmt=default>

Gencat.cat Departament de Benestar Social i Família. 1995. Generalitat de Catalunya. 7 juny 2014

<http://www20.gencat.cat/portal/site/bsf/menuitem.c7a2fef9da184241e42a63a7b0c0e1a0/?vgnextoid=599a72dd641a4210VgnVCM1000008d0c1e0aRCRD&vgnnextchannel=599a72dd641a4210VgnVCM1000008d0c1e0aRCRD>

Gencat.cat Institut Català de les Dones. 1995. Generalitat de Catalunya. 18 juliol 2014

http://dones.gencat.cat/ca/serveis/atencio_dones

Grup de dones. 2008. Consell Comarcal de la Selva: Àrea de Benestar. 3 agost 2014

<http://www.selva.cat/benestar/grupdedones/>

La Independent: Agència de notícies amb visió de gènere. 2010. La Independent. 8 juny 2014

http://www.laindependent.cat/index.php?option=com_content&view=article&id=565%3Aviolencia-domestica-violencia-de-genero-violencia-masclista-que-volem-dir-en-cadacasc&catid=78%3Aviolencia-masclista&Itemid=178&lang=ca

Plataforma de Dones de Blanes. 2008. Plataforma de Dones de Blanes. 21 agost 2014

<http://plataformadonesblanes.blogspot.com.es/>

SIAD – Servei d'Igualtat i Atenció a les Dones. 2012. Ajuntament de Maçanet de la Selva. 8 juliol 2014

<http://www.massanetdelaselva.org/index.php/horari-d-atencio-3>

2 Llibres

Carmona, Lluïsa, Ana Chavarrias, Lucie Foissin, Montse Garcia, Beatriu Masià, i Caridad Villar. *Vincula't: Materials per treballar amb dones maltractades*. 1a ed. Barcelona: Guies metodològiques, 2. 2000.

Saurina, Mercè. *Rèquiem per a contrabaix*. 1a ed. Lo Marraco 281. Lleida: Pagès Editors, 2014.

Pérez, Jesús M., Ana Montalvo. *Violencia de género: prevención, detección y atención*. 1a ed. Madrid: Grupo 5, 2011.

Monereo, José Luís, Luís Ángel Triguero. *La víctima de violencia de género y su modelo de protección social*. 1a ed. Laboral 190. València: Tirant lo Blanch, 2009.

Gil, Eva Patrícia, Imma Lloret. *La violència de gènere*. 1a ed. Barcelona: UOC, 2007.

Sanmartín, José. *El enemigo en casa*. 1a ed. Barcelona: Nabla Ediciones, 2008.

Labrador, Francisco Javier, Paulina Paz, Pilar de Luis, Rocío Fernández. *Mujeres víctimas de la violencia doméstica: Programa de actuación*. 1a ed. Manuales Prácticos, 1. Madrid: Editorial Pirámide, 2004.

Departament de llengües de l'Institut Rafael de Campalans

Treball de Recerca

Dones maltractades

Recursos de la comarca de la Selva

ANNEXOS



Grup: 2B Batxillerat

Matèria: Treball de Recerca

Tutor/a: Roser Sidera

Alumne/a: Eva Mola Capella

Anglès, 4 de novembre de 2014

ÍNDIX

1	ALTRES RECURSOS.....	2
1.1	Servei d'allotjament d'urgència.....	2
1.2	Plataforma de Dones de Blanes	2
1.3	Associació de la Dona Activa de Lloret.....	2
2	FOTOS DE L'ASSOCIACIÓ GOSS.O.S K9 DE SANT HILARI SACALM	4
3	ENTREVISTA A ANTONI VIVES TRIBO	5

1 ALTRES RECURSOS

1.1 Servei d'allotjament d'urgència

Recurs que trobem a Santa Coloma de Farners, capital de la Selva. Està pensat no només per a les dones, sinó també per als seus fills i filles. És de caràcter temporal.

Només hi poden anar dones que no puguin tornar a casa per la seva seguretat i que no tenen cap lloc més on anar.

Es pot accedir a aquest servei a través de serveis socials d'atenció primària, dels cossos de seguretat o d'altres recursos d'atenció a la dona.

Telèfon: 972 84 21 61

1.2 Plataforma de Dones de Blanes

És una plataforma que es va crear al 2002 per tal d'ajudar a fer desaparèixer la violència masclista i per ajudar a totes aquelles dones que la pateixin. És una entitat democràtica i sense ànim de lucre. Realitza diferents feines:

- Atenció a dones que pateixen violència masclista.
- Assessorament jurídic.
- Suport psicològic.
- Organitzen campanyes, tallers, actes... per al Dia Internacional contra la violència masclista i també per al Dia Internacional de la Dona Treballadora.

1.3 Associació de la Dona Activa de Lloret

És una entitat sense ànim de lucre que vol millorar la qualitat de vida de les dones de Lloret de Mar, lluitar contra la violència masclista i promoure la igualtat. Organitza activitats com ara: cursos, fires, sortides, conferències, venda d'articles artesanals...



**Plataforma de
Dones de Blanes**
per eradicar la violència masclista

Fig. 11: Logotip de la Plataforma de Dones de Blanes.

Font: Pàgina web de la Plataforma.



**Associació de la Dona Activa
de Lloret de Mar**

Fig.12: Logotip de l'Associació de la Dona Activa de Lloret de Mar.

Font: Pàgina web de l'Ajuntament de Lloret.

2 FOTOS DE L'ASSOCIACIÓ GOSS.O.S K9 DE SANT HILARI SACALM



Fig. 13: Thor.



Fig. 14: Montse i Chico.



Fig. 15: Kata.



Fig. 16: Fàbrica on fan els entrenaments.



Fig. 17: Thor i Kata.

3 ENTREVISTA A ANTONI VIVES TRIBO

1) Què feu en aquest servei?

Oferir assessorament i atenció psicològica a persones (normalment homes) que estan utilitzant formes violentes en el seu entorn familiar i/o afectiu.

2) De quins professionals compteu ara mateix ? Quina és la feina de cadascú?

És un servei que té una dedicació de vint setmanals i està repartit en dos professionals. Ambdós tenim les mateixes funcions, és a dir, oferir atenció i procés psicològic.

3) Quant fa que es pot trobar aquest servei a l'Hospital de Salt? Coneixes algun altre lloc on també l'ofereixin?

Aquest servei existeix des de l'any 2006. A la província de Girona no existeix cap més servei públic d'aquestes característiques. A Barcelona, però, també n'hi ha més.

4) Dins l'hospital, teniu diferents sales on poder ajudar els pacients? És a dir, de quin espai disposeu per a realitzar la vostra feina?

El nostre espai físic d'atenció és força limitat ja que realitzem les atencions a la zona de consultes externes de l'hospital (on hi ha la resta d'especialitats: trauma, oftalmologia, pediatria, etc.). En algunes ocasions hem realitzat sessions grupals i hem utilitzat les sales de formació de l'hospital.

5) Com arriben els homes aquí? És a dir, vénen per voluntat pròpia o a través d'algú altre?

Normalment de forma voluntària, que és la millor manera de fer-ho, ja que per poder fer un bon treball terapèutic és necessari que l'home hi posi de la seva part i hi hagi una bona col·laboració. Quan vénen obligats la motivació és més baixa i, per tant, a vegades la teràpia es deixa a mitges o el resultat no és tan positiu.

6) Un cop arriba un home, què feu per ajudar-lo? Quins procediments seguïu?

Dependrà de si l'home ha vingut voluntàriament o no i de les ganes que tingui de començar un tractament psicològic. Per això seguim aquest procés:

Primer ens informem recollint les dades de l'home al llarg de les primeres tres o quatre sessions, i ell és informat sobre el servei i sobre altres recursos on pot demanar ajuda si ho necessita. A partir d'aquí es comencen a donar les primeres directrius terapèutiques, que consisteixen en diferents eines de treball i tècniques de control per tal d'aturar les agressions. Es proposa a l'home si vol aprofundir en els aspectes que influeixen en el seu desenvolupament dins l'àmbit familiar. Si l'home vol seguir endavant i hi està d'acord, es comença el tractament. Si l'home no ho vol, ja sigui perquè no reconeix les seves agressions o perquè no ho considera necessari, es començarà el tractament quan ell ho desitgi i, de moment, es farà un tancament d'expedient.

El segon pas és el tractament psicològic, ja que la violència domèstica està molt relacionada en la majoria de casos a diferents variables tant internes com externes de les víctimes i dels agressors. Les principals variables relacionades amb l'agressor són:

- Variables a nivell psicopatològic (trastorns d'ansietat, gelosia patològica, problemes amb l'alcohol i les drogues i trastorns de l'estat d'ànim).
- Variables a nivell psicològic (antecedents biogràfics, masculinitat i poder, depressió, ansietat, estrès posttraumàtic, distorsions cognitives, mancances en la resolució de problemes, falta de bona comunicació, problemes d'autoestima i la relació que es té amb els fills).

Aquestes variables són les que acostumen a influir en el desenvolupament de diferents àmbits de la persona i, a partir d'elles, el tractament seguirà un camí i no un altre.

L'objectiu de la intervenció psicològica és poder eliminar tots els episodis de violència dins la família.

7) Es tarda molt a aconseguir el resultat final?

Normalment tot el procés sol durar entre sis mesos i un any i mig, tot dependrà de l'home i de la seva motivació pel tractament.

8) Aproximadament, a quants homes heu pogut ajudar ara per ara?

Ara per ara a unes 78 persones, de les quals setanta són homes i només vuit són dones.

Casos Atesos		78
Casos Nous		48
Sexe	N	%
Homes	70	90%
Dones	8	10%
TOTAL	78	100%

Fig.18: Quadre de casos atesos.



Fig. 19: Antoni Vives Tribo.

