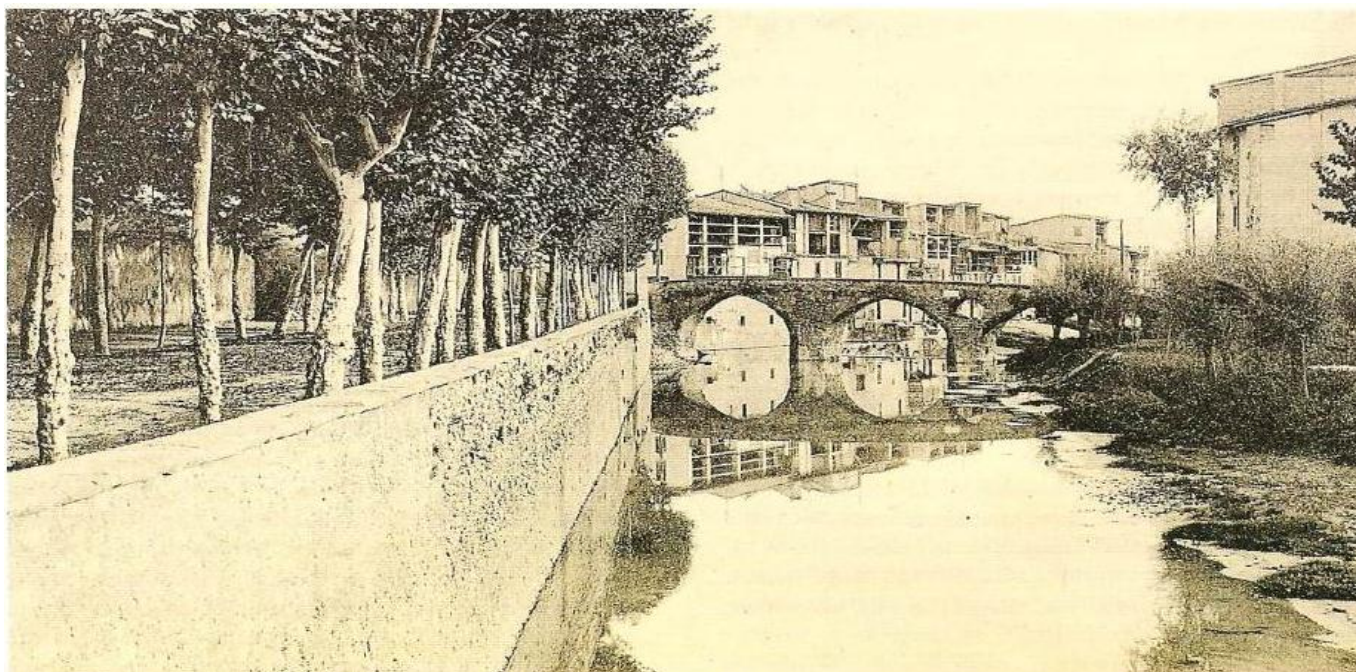


LA DONA DINS EL MERCAT LABORAL

ESTUDI DE L'EMPRESA CLASA, VIC (1940-1954)



ÍNDIX

1. INTRODUCCIÓ.....	4
2. LA DONA EN LA HISTÒRIA.....	6
2.1 Dones a la Catalunya Medieval (S. XIII – XV)	6
2.2 Dones a l'Època Moderna	7
2.2.1 Economia urbana i rural.....	7
2.2.2 Feminitat.....	8
2.3 Dones a la Catalunya contemporània.....	10
2.3.1 Dones al segle XIX, treball a casa	10
2.3.2 Les dones a principis del segle XX.....	11
2.3.3 Matrimoni	13
2.3.4 Feminisme català.....	14
2.3.5 Espanya i Catalunya durant el franquisme	15
2.3.6 Dones sota el franquisme, un pas enrere.....	16
2.4 Educació	18
2.4.1 Entrada a la Universitat.....	20
2.5 Dones dins el mercat laboral	21
3. EMPRESA CLASA, PRESENTACIÓ	23
4. PROCÉS DE LES PELLIS	26
4.1 Categories professionals	26
4.1.1 Treball de ribera.....	26
4.1.2 L'adob.....	27
4.1.3 Desgreixatge i acabament	28
5. L'EMPRESA CLASA, ESTUDI DE LES DADES	29
5.1 La plantilla, característiques	29
5.2 La plantilla, estudi dels salaris i del contracte	36
6. CONCLUSIÓ	42
7. BIBLIOGRAFIA.....	44

ÍNDEX D'IL·LUSTRACIONS

ÍNDEX DE GRAFICS

GRÀFIC 1: POBLACIÓ ACTIVA FEMENINA PER SECTORS (1900-1930) A BARCELONA	13
GRÀFIC 2: CREIXEMENT DE LA POBLACIÓ DEL 1931-1975 A CATALUNYA	16
GRÀFIC 3 EVOLUCIÓ POBLACIÓ ACTIVA ESPANYOLA EN MILERS I PER SEXES DEL 50 AL 82	18
GRÀFIC 4: TREBALLADORS PER SEXES 1940-1954.....	29
GRÀFIC 5: EDAT DELS TREBALLADORS/ES PER SEXES I EDATS.....	30
GRÀFIC 6: ESTAT CIVIL PER SEXES	30
GRÀFIC 7: PROCEDÈNCIA DELS TREBALLADORS	31
GRÀFIC 8: PROCEDÈNCIA DELS IMMIGRANTS	31
GRÀFIC 9: CATEGORIES PROFESSIONALS PER SEXES	33
GRÀFIC 10: CATEGORIES DELS HOMES PER EDATS	34
GRÀFIC 11: CATEGORIES DE LES DONES PER EDATS.....	35
GRÀFIC 12: MITJANA DELS SALARIS MASCULINS PER CATEGORIES, PESSETES I MESOS.....	36
GRÀFIC 13: MITJANA DELS SALARIS FEMENINS PER CATEGORIES, PESSETES I MESOS.....	37
GRÀFIC 14: MITJANA DEL SALARI MENSUAL PER SEXES DE LA CATEGORIA BLANQUER/A APRENENT EN PESSETES	38
GRÀFIC 15: MITJANA DEL SALARI MENSUAL PER SEXES DE LA CATEGORIA BLANQUER/A OFICIAL EN PESSETES	38
GRÀFIC 16: CAUSES DE L'ACABAMENT DEL CONTRACTE.....	39
GRÀFIC 17: QUITANÇA PER MES TREBALLAT.....	41

ÍNDEX DE FIGURES

FIGURA 1 : TRANSICIÓ DEMOGRÀFICA	9
FIGURA 2: DONES EN UN TALLER DE REPARACIÓ D'AUTOMÒBILS A LA PRIMERA GUERRA MUNDIAL	11
FIGURA 3: DISTRIBUCIÓ GEOGRÀFICA DEL SECTOR INDUSTRIAL FEMENÍ AL 1930 EN PERCENTATGES	12
FIGURA 4: ARBRE GENEALÒGIC DE LA FAMÍLIA DE LA PROPIETÀRIA.	24
FIGURES 5 I 6: BARRI DE LES ADOBARIES, VIC.	25
FIGURA 7, 8 I 9: FONS CLASA, CONDICIONS EN LES QUE ES VA TROBAR EL FONS.....	25
FIGURA 10, 11 I 12 BARRI DE LES ADOBARIES DE VIC, 2012	25
FIGURA 13: SECCIÓ DE RIBERA DE LA FÀBRICA D'ANTONI GUDAIOL A VIC, 1915.....	26
FIGURA 14: SECCIÓ DE RIBERA DE L'ADOBERIA HUGAS DE BARCELONA.....	27
FIGURA 15: ADOBERIA DE PERE JUNCÀ, A BARCELONA.....	27
FIGURA 16: SECCIÓ D'ADOBATGE DE L'EMPRESA D'ANTONI GUDIOL A VIC.	27
FIGURA 17: FÀBRICA DE MESTRES, JORDÀ I SABARTÉS AL POBLENOU DE BARCELONA.	28
FIGURA 18: ADOBERIA DE RAMON RIERA I PLANAS A SANT ANDREU, BARCELONA.....	28

ÍNDEX DE TAULES

TAULA 1: IMMIGRANTS.....	32
TAULA 2: QUITANÇA PER SEXES SEGONS LA DURADA DEL CONTRACTE.....	40

1. INTRODUCCIÓ

El treball analitza la situació de la dona dins del mercat laboral a mitjans del segle XX, per fer-ho, es presenta el context general de la dona i el món del treball, utilitzant com a objecte de recerca el cas de l'empresa *Curtidos lanas y acabados, SA*, situada a Vic, per analitzar el mercat de treball de la dona.

A la primera part desenvolupem l'evolució al llarg de la història dels canvis que ha tingut el treball de la dona, des de l'època medieval fins al franquisme, i a la segona part del treball desenvolupem el paper de la dona dins l'empresa *Curtidos lanas y acabados, SA*, que hem treballat amb el Fons CLASA de l'Arxiu Comarcal d'Osona, *Curtidos, lanas y acabados, SA* del Carrer de les Adoberies número 21 i 28 de Vic.

Els objectius principals són observar el paper de la dona dins d'una empresa concreta, però demanàvem alguns requisits, que l'empresa CLASA va complir molt bé. Com la necessitat que hi treballassin homes i dones, i que aquestes ho fessin en el màxim de llocs possible, per tal de poder comparar la seva situació. A més ens interessava treballar a partir de fonts primàries, per això l'empresa havia de situar-se en un context històric de fa uns cinquanta anys, ja que d'aquesta manera podríem consultar les dades necessàries.

Després de consultar a l'Arxiu Comarcal d'Osona les empreses que complien aquests requisits, em va cridar l'atenció *Curtidos, lanas y acabados SA*, pel fet de que la gerent n'era una dona, Ramona Adam. D'aquesta manera podria conèixer la figura de la dona tant com a treballadores com a gestores de l'empresa.

El treball ens ha permès conèixer més a fons la situació de les dones dins el món laboral al llarg de la història a més de l'interès que tenia per treballar a partir de fonts primàries.

Per analitzar les dades de *Curtidos, lanas y acabados, SA* hem utilitzat fonts primàries a través dels quals s'ha fet l'anàlisi de la quantitat d'homes i dones que hi treballaven, l'edat i les categories laborals d'aquests, els seus salaris, el seu estat civil, els motius de l'acabament del contracte a l'empresa i la quantia cobrada, els treballadors immigrants i la seva procedència... Sempre contrastats entre sexes. Els resultats obtinguts ens hem permès treure algunes conclusions.

El mètode de treball que hem portat a terme a la primera part ha estat principalment buscar informació bibliogràfica sobre el paper de la dona i la seva participació en el món laboral, la seva evolució, a més hem inclòs algunes dades sobre l'educació

femenina durant i després del franquisme. Un cop feta la contextualització del tema, hem fet la consulta a l'Arxiu Comarcal d'Osona, per buscar informació nova sobre algun cas concret que ens permetés estudiar el tema durant un període concret.

El treball amb les fonts primàries ens ha permès acostar-nos a la vida privada de les persones que formaven part de l'empresa, obligant-nos a un esforç de lectura, selecció de documents, de dades, d'interpretació amb dades parcials o incompletes, requereix una disponibilitat de temps, elaboració de les dades, etc. per elaborar una informació que no sempre reflecteix el volum de treball que ha estat necessari. Malgrat tot facilita una nova visió que permet valorar molts nous aspectes i aportar noves idees.

Vull aprofitar per agrair a totes aquelles persones que m'han donat el seu suport i ajuda al llarg del treball, començant pels meus pares, que sempre s'han ofert per ajudar-me en qualsevol cosa i sempre s'han mostrat optimistes i positius amb la meva feina. També vull donar-li les gràcies a la meva tieta Marta, pels consells que m'ha donat que m'han sigut molt útils. Així mateix agrair a l'Angelina, responsable de l'Arxiu Comarcal d'Osona, que m'ha obert les portes sempre que ho he necessitat i m'ha facilitat tot el material que ha fet possible el treball a més d'ensenyar-me a utilitzar programes molt útils alhora d'introduir les dades. Finalment vull fer un agraïment en especial a la Júlia Pamos, la meva tutora en el treball, que m'ha guiat i aconsellat en tot moment.

CAMP TEÒRIC

2. LA DONA EN LA HISTÒRIA

2.1 Dones a la Catalunya Medieval (S. XIII – XV)

Durant l'època medieval la societat en general donava a la dona la funció de la criança dels seus fills, de l'administració de la casa o bé de les cases de la família. Així que estava molt arrelat el paper i el comportament social que havien de tenir segons el sexe, la població girava entorn el sistema de gèneres¹. En poques paraules, els homes s'ocupaven de l'espai social públic, deixant a elles el privat.

En aquell moment les dones eren marginades pel simple fet de ser dones, en qualsevol condició social eren considerades inferiors a l'home, es considerava que la dona havia estat creada per servir a l'home. Eren considerades una càrrega econòmica per a la família, el naixement d'una nena era més aviat motiu de tristesa, ja que el treball més ben remunerat era el més qualificat, en aquell moment exclusivament reservat als homes. Els nens eren preparats per realitzar una feina productiva o una tasca amb responsabilitat, les nenes eren preparades per al matrimoni i per a les tasques de la llar. El matrimoni acabava amb la joventut de moltes noies. Entre les famílies benestants, era normal casar la filla als dotze anys. En canvi les classes més baixes s'havien d'esperar a tenir estalviat el dot per poder-se casar. El matrimoni de vegades era una assegurança de viduïtat. En la maternitat algunes vegades les dones que només tenien filles arribaven a ser despreciades. A més a més l'ús del cognom matern no era generalitzat abans del segle XII.

Els habitants dels petits pobles, tant homes com dones, havien de treballar, encara que el treball d'aquestes fos de mà menor², sense deixar d'atendre a les altres necessitats de la llar.

A pagès, la dona ajudava a les tasques del camp, es considerava que una família no podia sobreviure amb el sou de l'home camperol. En el cas que es casés amb una pubilla, cas poc habitual ja que els hereus acostumaven a ser homes, es feia un

¹ Sistema de gèneres: defineix els papers adequats per homes i dones tot basant-se en una sèrie de funcions socials de cada sexe, no es fonamentava en les característiques biològiques de cada sexe, sinó en la funció que la societat els adjudicava.

Ref. Mary Nash, Montserrat Milagros Rivera, Teresa Maria Vinyoles, ADD, 1988, Més enllà del silenci, Edicions Elfos, S.A, Generalitat de Catalunya, Departament de la Presidència, Comissió Interdepartamental de Promoció de la Dona.

² Mà menor: estament dels menestrals.

inventari dels béns del mas perquè així fossin reconegudes les millores que es farien a la llarga.

Cap a finals de l'època medieval, es poden notar a l'indústria tèxtil catalana uns canvis molt marcats pel que fa a les dones que treballaven com a teixidores. Així, entre els teixidors de lli, les dones actuaven com a autèntiques empresàries i el tracte era molt igualitari al dels homes. Però al segle XV el treball reconegut de les dones va tornar a donar un pas enrere degut a la crisi provocada per la guerra de reconquesta, que va prioritzar l'ocupació masculina, dificultant la situació de les dones que treballaven, que van perdre les posicions que havien guanyat, perdent molta de la seva autonomia.

2.2 Dones a l'Època Moderna

Des de mitjans del segle XV fins a finals del segle XVIII, a Espanya, la situació de la dona no va ser homogènia pels continus canvis polítics produïts per les guerres, pels canvis de dinasties i de lleis, així com també pel Decret de Nova Planta³. Aquest últim també va repercutir sobre aspectes polítics, socials i econòmics de Catalunya.

Durant aquesta època la dona va haver de treballar perquè la seva família pogués subsistir. El treball era vist com una virtut i com un bé que facilita l'enriquiment. En aquest moment es va facilitar l'accés a la pràctica de treballar, però això va comportar dos problemes: la inferioritat del treball manual, i la inferioritat del treball de les dones.

A finals del segle XVIII va aparèixer una gran contradicció sobre la dona, per una banda, es va descobrir la força del treball femení com un gran potencial de mà d'obra que calia orientar fora de casa, del treball domèstic, però per altra banda es continuava potenciant la imatge de la dona amb el paper de mare, esposa, dedicada a les tasques de la llar, imatge que correspondria a la dona de la burgesia o bé de les classes mitjanes acomodades. En aquest context les dones van treballar fora de casa i alhora van dedicar-se a les tasques de la llar.

2.2.1 Economia urbana i rural

Catalunya presentava dues formes de vida molt diferents: la rural i la urbana. El món rural estava format per la classe feudal, que eren tots els senyors laics i els eclesiàstics i la pagesia. Durant els segles XVI i XVII Catalunya era principalment agrícola. A les ciutats la producció artesanal era regulada pels gremis. Al segle XVIII es va produir una important acumulació de capital que provenia del comerç interior, de les manufactures i pel retorn de gent adinerada de les colònies. Gràcies a això es va poder utilitzar aquest capital per invertir-lo en la creació d'indústria, sobretot de la

³ Decret de Nova Planta: conjunt de lleis sancionades i promulgades per Felip V a l'inici del seu regnat que implantaren l'absolutisme a la Monarquia d'Espanya, extingint el sistema de govern de la monarquia espanyola.

cotonera. Les ciutats eren zones de decisió i poder polític, a diferència de l'àrea rural i la seva zona d'influència.

Des de l'Edat Mitjana els gremis, que dirigien els oficis artesanals, van ignorar gairebé totalment la figura de les dones empresàries, que eren excloses. Només les vídues de mestre agremiat podien tenir taller i botiga, en canvi les casades i les solteres no podien tenir taller.

Com ja s'ha explicat, durant l'Edat Mitjana les dones acostumaven a treballar en oficis artesanals en qualitat d'esposes, filles o vídues. A l'Edat Moderna aquesta situació no va canviar gaire fins a finals del segle XVIII, quan es van eliminar restriccions sobre el treball de les dones, per l'eliminació del sistema gremial. Va ser durant el regnat de Carles III, concretament el 1779, quan es va crear la Reial Cèdula la qual prohibia excloure les dones dels gremis a més, donava la possibilitat a les dones i nenes accedir a l'ensenyament i al treball. Fins llavors poques dones participaven en el sistema gremial i ho feien marginalment. Durant el final del segle XVI fins a finals del segle XVIII va haver-hi conflictes entre les dones i els gremis, el nucli d'aquest conflicte era el fet de que les dones volien treballar i vendre la seva producció. Això era totalment contrari al que pretenien els gremis, que intentaven controlar totalment la producció i distribució. L'activitat que fos productora d'una manera independent, com pretenien les dones, podia representar una pèrdua de guanys i un abaratiment no controlat dels productes. Aquest fet només es va tolerar en l'elaboració i la venda de productes relacionats amb el tèxtil, que no eren gremials.

Les dones de l'àrea rural exercien una doble jornada laboral, ja que compaginaven el treball domèstic amb la feina agrícola. Dintre la llar eren les dones qui organitzaven, administraven i planejaven l'economia domèstica. La dona també participava en tasques agrícoles, especialment en el moment de la collita, segant o batent el cereal, també feien altres treballs com ara carregar fems, recollir i lligar les espigues... Aquests treballs s'alternaven amb altres treballs domèstics i amb la criança dels fills.

2.2.2 Feminitat

Des del segle XVI l'església va consolidar el paper de la dona com el de tenir la responsabilitat econòmica i moral del treball de casa, de manar els criats, de tenir cura dels fills i de conservar el patrimoni familiar. Això va potenciar una escassa presència femenina fora de la llar. Es pretenia que les dones desenvolupessin certes virtuts, com ara la moderació, la discreció i l'estalvi, mentre que la capacitat de decisió o instrucció no eren considerades els seus punts forts, sinó els de l'home. Mentre la dona es

quedava a casa, l'home sortia a buscar feina, un treball remunerat, que acabaria sent més valorat.

El matrimoni en les dones es presentava com la màxima aspiració, significava adquirir un estatus social. Un bon nombre de dones entraven al convent. Les taxes de dones solteres no eren gaire elevades, en formaven part les dones que continuaven vivint a la casa paterna i depenien absolutament de la família. La solteria no era ben considerada socialment, era vist com un fracàs personal. Per tot això, no era estrany que moltes dones pensessin que la millor sortida era el matrimoni, tot i que casar-se durant l'Antic Règim no es tractava d'una decisió lliure.

La taxa de mortalitat infantil era molt elevada, per aquest motiu les dones tenien molts fills per poder assegurar la supervivència d'alguns d'ells. Les taxes de mortalitat de les dones eren més elevades que la dels homes, i moltes derivaven dels parts i postparts. En el cas que les mares de famílies adinerades i benestants si morien durant el part o poc després, els nadons eren criats per la dida. També ho feien per comoditat.

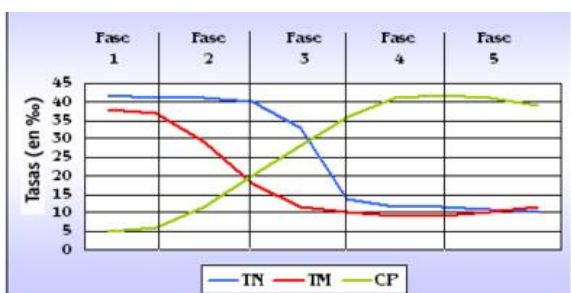


Figura 1 : Transició demogràfica

Font: <http://www.google.es/imgres>

El model demogràfic explica la situació que va experimentar la població. Degut a les millores sanitàries, la mortalitat va començar a disminuir i s'inicià un important creixement de la població, ja que la taxa de natalitat seguia molt elevada. A partir d'aquest moment, les dones van tendir a disminuir els seus embarassos ja que amb menys fills ja

asseguraven la descendència. Tot i això la població va seguir augmentant. En el cas de les dones, com que augmentava l'esperança de vida, significava un període més llarg de fertilitat i facilitava una taxa de natalitat més elevada.

Les vídues eren precisament les que podien assolir un major grau d'independència, ja que es trobaven deslligades tant de l'autoritat paterna, com de la protecció del marit o dels germans, fins i tot el seu paper era més autònom que les monges, subordinades al convent. Tot això sempre que la vídua disposés d'un patrimoni, sinó no tenia assegurada la subsistència i es veia obligada a tornar a buscar la protecció d'un marit o de la família, per no caure dins del món de la marginalitat. Aquest era el cas de totes aquelles que tenien fills petits i poques possibilitats econòmiques.

Tot i això, les vídues estaven molt criticades i subjectes a les murmuracions de la resta. No es creia que les dones no fossin capaces de viure soles, però algunes ho arribaven a fer, sobretot si eren propietàries d'immobles o disposaven de patrimoni.

2.3 Dones a la Catalunya contemporània

2.3.1 Dones al segle XIX, treball a casa

Durant el segle XIX es definia el prototip de dona burgesa com aquella dedicada exclusivament a la família i a la llar, mentre que els homes tenien la importància pública, la producció, la política. Per tant, el paper de les dones era el de domesticitat i del culte a la maternitat, tota una ideologia.

En aquest mateix període algunes millores en la tecnologia domèstica, (arribada de la llum a les llars, primers electrodomèstics) van proporcionar una eficiència i una rapidesa més grans en les tasques de la mestressa de casa. Això va fer possible que la dona pogués compaginar la tasca domèstica amb les activitats professionals i així, poder treballar fora de casa i a més, portar el funcionament de la llar i la família.

La teoría rechaza, en general, el trabajo en la fábrica, sobre todo de la mujer casada, por ser contrario a la familia, y proclama como excelso el trabajo en el mismo hogar. [...]En Barcelona existe una masa enorme de obreras que penosamente trabajan en su domicilio, venidas unas de los campos, otras de los pueblos rurales y otras nacidas en la misma ciudad, cuya situación ha de preocupar seriamente la atención del sociólogo y del estadista.

Font: Fragment de JOSÉ ELIAS DE MOLINS, *La obrera en Cataluña, en la Ciudad y en el campo*, ORIENTACIONES SOCIALES, Barcelona imprenta Barcelonesa, pàgines 25 i 27.

Aquest fragment mostra la dificultat que van patir les dones per integrar-se al món laboral. Opinions com aquesta eren molt generalitzades, des de persones poc qualificades fins a persones cultes, com l'autor del fragment exposat.

Un altre exemple de dificultats per la dona, era el Codi de Comerç aprovat al 1885 i vigent en aquest període, el qual afirmava que la dona casada necessitava l'autorització del marit per establir un negoci o per practicar el comerç. A més, la dona no controlava el seu salari ja que per llei l'administrava el marit.

A l'inici del segle XX apareix la proposta del conegut "treball a domicili" destinat a les dones per compaginar millor els deures de mestressa de casa amb el treball assalariat. En aquest moment, concretament el 1900 es va fundar el Sindicat d'Obreres de Domicili, es dedicaven a confeccionar vestits de roba blanca. Al 1908

aquest sindicat ja contava amb 5.917 obreres, i a més havien aconseguit comptar amb assegurança per discapacitats i per malalties.

2.3.2 Les dones a principis del segle XX

Si durant tot el segle XIX la presència de la dona dins el mercat laboral es concentrava bàsicament en el sector industrial, a principis del segle XX va sorgir un nou model professional per la dona dins del sector terciari: les oficines, l'ensenyament, la sanitat, l'hostaleria, el transports, les comunicacions i l'administració pública. Aquesta situació va crear noves perspectives laborals a la dona de classe mitjana, que li permetien accedir a noves professions.

Pel que fa a Europa, durant el principi del segle XX es va començar a difondre un nou model de dona, anomenat la *dona nova*, molt diferent de la que hi havia fins aquell moment. La seva característica més important era la millora en l'accés a l'educació, a les activitats professionals i també per una certa independència econòmica. Això els permetia començar a tenir un cert paper en el món de la cultura i en la societat en general i a sortir de l'àmbit domèstic. Dins de l'estructura familiar i sobretot amb el tema de la maternitat, el seu paper no es va veure modificat substancialment.

A Europa, la primera entrada considerable de les dones a les fàbriques, oficines, hospitals i serveis urbans van ser durant la Primera Guerra Mundial (1914-1918). Aquesta entrada va ser deguda a la necessitat de cobrir els llocs dels homes que s'havien mobilitzat per la guerra. La substitució va ser provisional, de curta durada, i

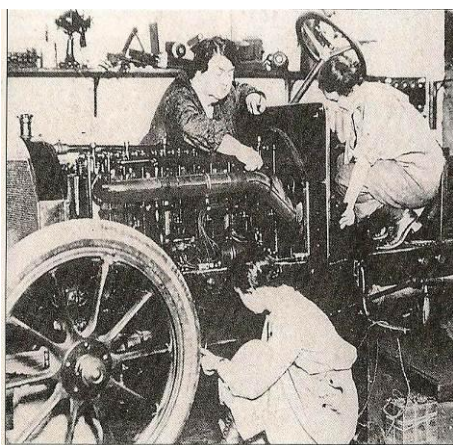


Figura 2: Dones en un taller de reparació d'automòbils a la Primera Guerra Mundial

Font: Cristina Gatell, 1993, BIBLIOTECA BÀSICA D'HISTÒRIA DE CATALUNYA, Dones d'ahir, dones d'avui, BARCANOVA, pàgina 53.

podia semblar poc rellevant, però no va ser així, va suposar una fita i un inici de l'accés de les dones als llocs de treball sobretot al sector terciari, que fins aquell moment estava exclusivament reservat als homes. Aquest fet va comportar també un augment de la presència de les dones als centres d'ensenyament i la creació d'escoles de formació professional femenina. A poc a poc es va començar a deixar de banda la dona tradicional i va passar a tenir un paper més independent i autònom, amb un resultat de dona socialment i professionalment més activa.

A Espanya al principi del segle XX, es van canviar algunes lleis que van protegir el treball de la dona i van facilitar el seu accés al treball, com per exemple al 1900 que es va aprovar la llei protectora del treball de les dones i els nens, per tal d'evitar l'explotació laboral d'aquests. Al 1902, el Reial Decret sobre la jornada màxima en treball de dones i nens, en el qual s'establia que les dones adultes havien de complir el mateix horari que els homes adults, amb una jornada màxima d'onze hores.

Durant el 1910 es va aprovar la llei que suprimia els obstacles legals per a l'entrada de les dones a la Universitat. Al 1912 s'aprovava la llei que prohibia el treball nocturn de les dones i els nens. Al 1918 l'Estatut de funcionaris va acceptar l'entrada de les dones a la funció pública. Un altre avenç important va ser a l'any 1931 quan va entrar en vigor la Constitució Espanyola que va reconèixer la igualtat entre homes i dones. Aquest mateix any es va aprovar la llei que establia el mateix salari per al mateix treball entre homes i dones.

Aquesta època, concretament durant la Segona República, hi va haver grans millores legals i laborals per a la dona i que acaba al 1936 amb l'inici de la Guerra Civil Espanyola.

A Catalunya encara va progressar més, com ho demostren la Llei del divorci al 1932, la d'igualtat entre els cònjuges en el matrimoni (1934), i la llei catalana sobre la interrupció voluntària de l'embaràs (1936).



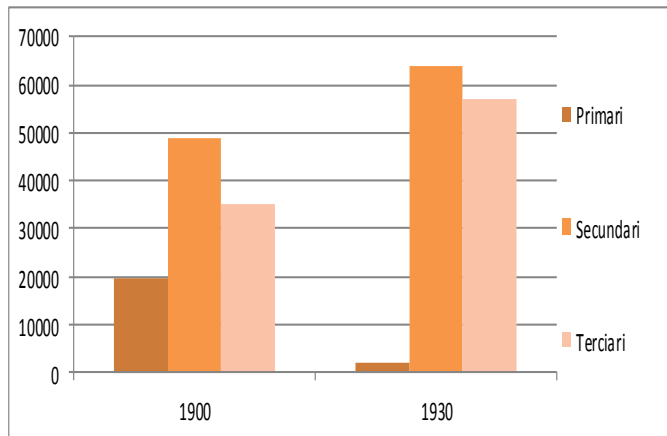
Figura 3: Distribució geogràfica del sector industrial femení al 1930 en percentatges.

Font: Cristina Gatell, 1993, BIBLIOTECA BÀSICA D'HISTÒRIA DE CATALUNYA, *Dones d'ahir, dones d'avui*, BARCANOVA, pàgina 25.

Durant aquesta època les dones van dur a terme professions no únicament industrials, tot i que els seus sous continuaven sent inferiors als dels homes. Si la categoria laboral era menor, s'accentuaven aquestes diferències. Al gràfic que es presenta a continuació, es pot observar un gran creixement de la població activa femenina en els sectors secundari i terciari.

Com es pot observar, Catalunya és el territori on el treball industrial femení té el percentatge més elevat, concretament del 40 al 45% dels treballadors dins d'aquest sector eren dones.

Gràfic 1: Població activa femenina per sectors (1900-1930) a Barcelona



Des del 1900 fins al 1930 la població activa femenina a Barcelona va patir molts canvis sobre els sectors. Es pot observar una davallada en el sector primari i un augment del sectors secundari i terciari.

Font: Cristina Gatell, 1993, BIBLIOTECA BÀSICA D'HISTÒRIA DE CATALUNYA, *Dones d'ahir, dones d'avui*, BARCANOVA, pàgina 58

2.3.3 Matrimoni

Al segle XIX, hi havia un pensament predominat dins l'aspecte del matrimoni per a la dona. El matrimoni era l'única via per aconseguir una realització personal i social, és a dir, l'únic mitjà d'assegurar-se el benestar econòmic, ja que en l'entorn social no estava ben vist que el treball assalariat també fos el femení.

No era estrany, que una bona part dels matrimonis fossin concertats entre famílies, sense tenir gaire en compte l'opinió i els sentiments dels implicats. Al segle XIX els matrimonis de conveniència van ser molt habituals dins de totes les classes socials. També la por de la solteria vivia a l'interior de moltes dones, i això les portava a acceptar a qualsevol com a marit.

El matrimoni per a les dones suposava la renúncia a la seva autonomia i a sotmetre's al marit. Aquesta inferioritat estava reglamentada al Codi Civil de l'any 1889, el qual establí que el marit havia de protegir la dona i aquesta obeir-lo. També que el marit era l'administrador de béns del matrimoni i el representant de la dona. Aquesta havia de tenir el paper de mare, que incloïa totes les obligacions, però en canvi cap poder.

La dona necessitava l'autorització del marit per qualsevol acte legal, fins i tot per administrar els seus propis béns. El sou de la dona passava a formar part de la comunitat de béns, que era administrada pel marit. Per acceptar herències o obrir un compte corrent la dona també necessitava l'autorització del marit i tot allò que realitzés sense aquesta autorització, era considerat nul.

A Catalunya la dona es trobava dins d'una situació una mica diferent, a conseqüència de la vigència d'una part de l'antic Dret Civil Català⁴ en el qual s'establia el règim de separació de béns entre el marit i l'esposa, segons el qual s'atorgava a la dona independència econòmica dins el matrimoni. Establia a cadascun dels cònjuges el poder de comprar, vendre, contractar i comparèixer a judici però necessitava la llicència del marit per defensar la pròpia persona.

A la tercera dècada del segle XX, del 1920 al 1930, va començar a produir-se un canvi d'actitud en les dones, especialment de les joves, davant el matrimoni. Aquest canvi va venir donat per l'accés de la dona a l'ensenyament. Les noves generacions de dones es veien amb més possibilitats d'accedir a llocs de treballs remunerats. Així, va sorgir un tipus de dona més independent i autònoma, que ja no depenia del matrimoni per assegurar-se un bon futur. Gràcies a això, els casaments per interès, van anar disminuint.

2.3.4 Feminisme català

El feminisme català va sorgir a les primeres dècades del segle XX a partir d'un grup de dones procedent de la burgesia catalanista, que volien tirar endavant un projecte de promoció i il·lustració de la dona catalana.

Poc a poc es van anar agrupant dones de caràcter conservador i influenciades pel reformisme catòlic i amb Dolors Monserdà com a portaveu, van publicar la revista femenina *Or i Grana*⁵ (1906-1907), que es van orientar en protegir la obrera i en promoure els Patronats de Dames amb la intenció d'atreure-les i d'aquesta manera allunyar-les de les influències de la religió, de la família i de la societat.

Al 1909 es va crear la Fundació de l'Institut de Cultura i Biblioteca Popular de la Dona, fundada per Francesca Bonnemaison. Aquest institut va tenir un paper important per les dones catalanistes, ja que va ajudar-les en la seva preparació i promoció cultural. Tenia un caràcter conservador i el seu ideal era que la feminitat exaltés la dona com a mare i esposa. Aquest ideal anava adreçat a totes les dones burgeses. Era un centre que tenia la intenció d'instrucció, d'ocupació del temps lliure i de relació social on s'hi ensenyava cultura general domèstica i també matèries de caràcter professional com

⁴ Dret Civil Català: un conjunt de normes jurídiques que regulen les relacions socials i que són vigents a Catalunya des de l'Edat Mitjana.

⁵ Revista *Or i Grana*: setmanari que es caracteritza per la voluntat de trobar una solució comuna a la lluita catalanista i a la lluita feminista. Formada per articles de protesta o de caràcter reivindicatiu que reflecteixen la ideologia feminista i patriòtica, sota el lema: *venim a fer pàtria i venim a fer obra d'amor*.

ara arts i oficis, idiomes i comerç. Aquests fets van tenir un paper important per millorar les condicions de treball de les obreres catalanes. Les activitats que realitzaven van tenir un ressò per una millor preparació cultural i professional de la dona. També es va crear el Sindicat Barcelonès de les Obreres de l'Agulla al 1910 per protegir a les obreres de l'Agulla, per fer més fàcil el treball i organitzar les vendes dels seus productes. Donava feina a les cosidores, funcionava com una cooperativa de materials per a la costura i oferia formació en tall de patrona i confecció de vestits a les noies. El patronat comptava amb el suport del Bisbe Laguarda i del mossèn Josep Ildefons Gatell, i es trobava situat a la residència de monges franciscanes del carrer Montcada.

Arrel d'aquesta millora en la situació laboral de les dones, aquestes van anar creant empreses feministes, les quals proporcionaven una ampla gama de producció i de serveis, la posició femenina era considerada com a determinant, i movia a les dones per crear treball per a altres. Aquestes dones consideraven que la única manera d'arribar a tenir el control dels mitjans i de la producció, era a través de crear la seva pròpia empresa.

2.3.5 Espanya i Catalunya durant el franquisme

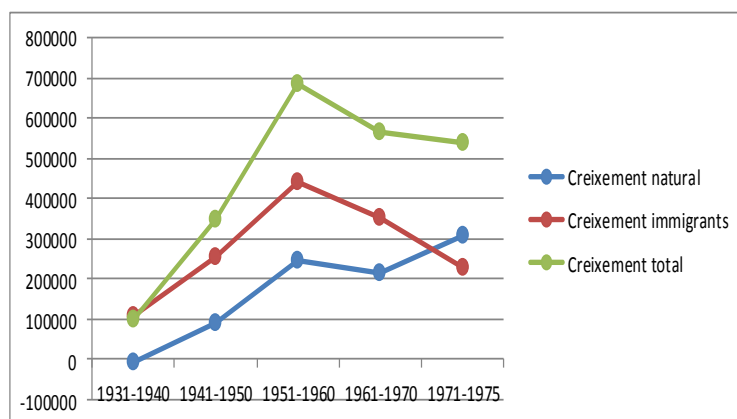
Tant a Espanya com a Catalunya, un cop finalitzada la Guerra Civil, es va proclamar una dictadura totalitària, formada per un cap que concentrava tots els poders de l'estat, ja que Franco era el cap del govern, el cap de l'estat i el cap de les forces armades. El règim, a més, mantenia el control dels mitjans de comunicació, i tenia una gran intervenció en la producció i en el treball, amb l'objectiu d'unificar el territori tant polític, econòmic i social.

Va establir una política profundament conservadora i repressiva, i igual que la majoria de dictadures, intentava aconseguir la màxima autarquia econòmica. L'autarquia es basa en aconseguir una economia autosuficient, és a dir que renunciaven als productes de països exteriors per tal d'augmentar la demanda i la producció pròpia, d'aquesta manera també incrementaria el benefici. Aquest model econòmic proteccionista, facilita el control de la producció de les indústries i dels seus preus. En el cas d'Espanya, els productes podrien sortir a l'exterior, però en canvi no estava permès que entressin mercaderies.

Després de la II Guerra Mundial, amb la derrota del feixisme, va començar una nova etapa per Espanya, que va durar fins al final dels anys cinquanta, en la que el règim es preocupava per la seva pervivència, i volia presentar-se de cara al públic com un règim basat en la democràcia.

Observant les dades de Huertas pel cas català, podem veure un primer període, fins el 1940, en que el creixement natural de Catalunya va ser negatiu com a conseqüència de la guerra i els qui van morir també a causa dels bombardejos o de la fam. Durant la guerra, Catalunya va perdre el 4,76% de la seva població, és a dir un de cada vint habitants, tot i que la immigració ho va compensar i el creixement total va ser positiu.

Gràfic 2: Creixement de la població del 1931-1975 a Catalunya



Font: J.M Huertas Claveria, 1994, OBRERS A CATALUNYA, Manual d'història del moviment obrer (1840-1975), L'avenç, col·lecció Clio 1.

A partir del 1940, el creixement natural va ser important, tot i que encara ho va ser més el nombre d'immigrants arribats a Catalunya, que té el punt més alt al període 1951-1960, aproximadament uns 450.000 immigrants.

El gran creixement de la població total de Catalunya, arriba fins el 1975, tot i que al final el creixement natural sobrepassa l'arribada d'immigrants. Era l'etapa de la consolidació d'un règim més liberal, que facilitava el desenvolupament econòmic i la industrialització. Els avenços tècnics van mobilitzar i accelerar l'economia, entre ells ocupa un lloc molt important el ferrocarril que facilitava una reducció de costos i temps, millorant la capacitat de transport dels productes. Això va aconseguir una baixada dels preus, que provocà un augment de la demanda. També facilitava els intercanvis de productes i la mobilització de persones.

Tot això va causar que al període que va des de la fi de la Guerra Civil fins a la mort d'en Franco, Catalunya va créixer de 2,9 milions d'habitants a 5,3, es a dir, de representar l'11,7% del total de població espanyola al 15,8. Això va significar passar a ser el segon territori en població de tot l'Estat.

2.3.6 Dones sota el franquisme, un pas enrere

La victòria de les tropes franquistes durant el 1939 va acabar amb la democràcia i l'autonomia de tots els catalans, però no només va suposar això, ja que per al dona va significar la pèrdua de tots aquells drets que havien estat aconseguint sota la Segona República. Va suposar un retorn al sistema de valors com ara la inferioritat jurídica i social davant l'home. Aquest pas enrere va ser causat per les lleis franquistes, que donaven per acabada la igualtat entre l'home i la dona, deixant la dona altre cop

gairebé sense capacitat legal, donant tot el poder davant la llei de decisió i representació al marit. Davant d'aquesta proclama al masclisme, a la dona li quedava el paper exclusiu de mare i esposa.

Es va abolir el dret al divorci i es van anul·lar tots aquells concedits durant el període republicà. També van ser prohibits tots els anticonceptius i l'avortament va ser totalment condemnat, fins i tot en aquells casos en què la vida de la dona estava en perill.

Tot i això, a Catalunya es va respectar el tradicional Dret Civil Català, que defensava la separació de béns dins el matrimoni i feia a la dona responsable directa del seu patrimoni.

Després de la Guerra Civil es va crear la *Secció Femenina*. Amb l'objectiu de defensar la família tradicional, en la qual la dona tenia el paper de mare, mestressa de casa i de mantenir les essències religioses i polítiques, intentant transmetre els valors tradicionals i conservadors del règim.

Pilar Primo de Rivera que era la presidenta de la *Secció Femenina*, justificava la necessitat de transmetre aquests valors a les dones. Segons ella: *les dones es casen sense tenir ni la més mínima idea de com es governa una casa, ni de com criar els fills ... i que l'allunyament dels marits de l'ambient familiar ve provocat per causes tan petites com la de fer malament el cafè o no tenir els mobles còmodes i nets on puguin quedar-se tranquil·lament després de dinar.*

Font: Cristina Gatell, 1993, BIBLIOTECA BÀSICA D'HISTÒRIA DE CATALUNYA, Dones d'ahir, dones d'avui, BARCANOVA,

Aquesta *Secció* controlava i s'encarregava de transmetre els valors a través de l'assignatura *Formación del Espíritu Nacional*, que tenia com a objectiu l'obtenció de títols acadèmics i professionals per tal de poder exercir càrrecs públics i arribar a treballar a l'administració, o bé per poder obtenir el passaport o treure's el carnet de conduir. A més, es va incloure l'assignatura d'*Hogar*, amb caràcter obligatori per a les nenes a tots els centres escolars partir del 1941.

La *Secció* no es va dedicar a orientar les dones cap a una formació cultural i professional, sinó que va ensenyar-les altres aspectes com ara cuinar i adoctrinar-les en la religió catòlica. Al 1960 es van imposar nous models culturals i socials que van deixar totalment enrere aquesta *Secció Femenina*.

Aquest retorn per la dona al paper tradicional, les va mobilitzar a crear noves organitzacions femenines amb un compromís antifeixista, *Mujeres Libres* i la *Unió de*

Dones de Catalunya en són dos clars exemples. Aquestes organitzacions estaven formades, bàsicament per dones joves, solteres i compromeses políticament, les quals defensaven una societat futura sense organització jeràrquica sinó en el col·lectivisme. Buscaven una compatibilitat entre comunisme i llibertat individual.

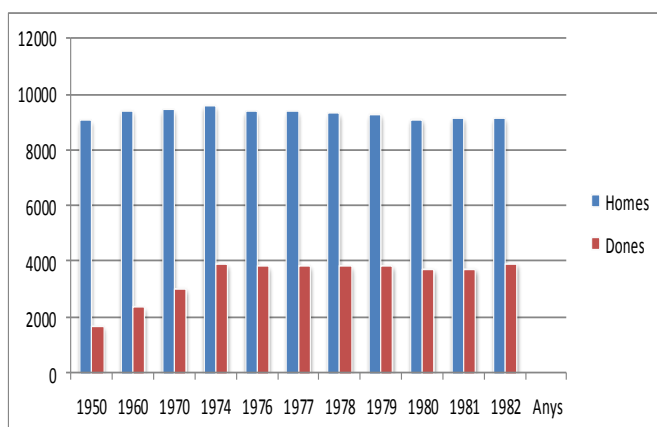
Durant 1950 es va iniciar una liberalització econòmica i també social, al 1958 es va reformar el Codi Civil, igualant la dona a l'home, però no totes les dones, només per a les solteres, ja que les casades continuaven sotmeses a l'autoritat de l'home.

Al 1961 es va promulgar la *Llei de Drets Polítics, Professionals i de Treball de la dona i el nen* que instaurava el principi que l'home i la dona havien de guanyar el mateix sou si feien un treball idèntic.

El 1963 la reforma del Codi Penal va suprimir l'article que permetia al marit matar a la dona si aquesta li era infidel.

Tot i que durant els primers anys del franquisme els drets de la dona es van veure molt perjudicats i laboralment moltes d'elles van quedar fora del mercat laboral, poc a poc va anar augmentant el percentatge de dones treballadores. A continuació presentem un gràfic de l'evolució, per sexes de la població activa a Espanya.

Gràfic 3 Evolució de la població activa espanyola en milers i per sexes del 1950 al 1982



Font: Cristina Gatell, 1993, BIBLIOTECA BÀSICA D'HISTÒRIA DE CATALUNYA, Dones d'ahir, dones d'avui, BARCANOVA.

Es pot observar l'increment de la participació de la dona en el mercat laboral des del 1950 fins al 1982. Després del franquisme van començar a créixer d'una manera prolongada fins arribar a 4.000 milers de dones actives, a partir d'aquest moment es manté força estable fins al 1982. Es pot veure que els homes doblaven la població activa femenina.

2.4 Educació

Durant al llarg de tot el segle XIX i durant part del XX, l'educació de la dona va ser vista com un element subsidiari, més que un element per preparar-la professionalment, es considerava que s'havia de formar per a la llar i per educar els fills.

Tot i que durant el segle XIX s'alternaven governs conservadors i progressistes, el primer pas important per a les dones va ser quan a l'any 1857 es va aprovar la Llei *Moyano* que va establir l'ensenyament obligatori per als infants ambdós sexes entre sis i nou anys. Això va fer que augmentés el nombre de nenes escolaritzades, encara que l'anivellament amb els nens no es va produir fins al segle XX. Durant el 1860, l'índex d'analfabetisme femení era altíssim, concretament del 85,9%. El nivell primari va ser el primer d'admetre les dones a l'escolarització, tot i que a un ritme més lent que el dels homes.

Durant tot el segle XIX i part del XX, va predominar l'ensenyament separat per sexes, ja que es creia necessari per poder oferir-los uns models educatius diferents els uns dels altres. A l'educació femenina, hi predominaven les labors i la doctrina cristiana, deixant la lectura, l'escriptura i les matemàtiques com a disciplines secundàries. Per exemple, pel que fa a les dones, al 1898 es recomanava destinar del total de trenta-sis hores lectives, vuit a religió i catorze a labors i catorze més a la resta de les matèries.

Més tard, aproximadament al primer terç del segle XX, moltes dones feministes van reclamar un preparació escolar que permetés arribar a una professió. Volien aconseguir que els estudis arribessin a ser dignes, però sense deixar de banda el paper de la dona com a mestressa de casa. Tot i això es va continuar mantenint un ensenyament diferent entre sexes; els estudis dels nens anaven dirigits a l'aprenentatge d'un ofici, mentre que els de les nenes consistia en rebre una preparació adequada per a la llar.

Durant la Segona República, el curs del 1932-1933, la taxa d'escolarització dels nens era del 39,11% i de les nenes eren del 35,9%. Era molt baixa, però bastant igualitària entre nens i nenes. Tot i això, l'absentisme de les nenes a l'escola era molt elevat, sovint faltaven per ajudar la mare en les tasques domèstiques o per tenir cura dels seus germans petits. Per això, es pot afirmar que l'educació de les noies era considerada com un element prescindible. En canvi, pels nois es veia com un element del qual depenia el seu futur professional i social.

Pel que fa a la escolarització mixta a Catalunya, la primera vegada que es va produir va ser a l'*Escola Moderna, de Francesc Ferrer i Guàrdia*, que es va estrenar a Barcelona al 1901, però va tenir poca durada, fins al 1906, però va suposar una base en què es van inspirar futures escoles.

Els principis de la educació mixta no son altres que el de poder oferir el mateix ensenyament als nens i a les nenes, amb la qual cosa havien de desaparèixer les

assignatures especials. A la pràctica, però, van donar-se en molts pocs casos. Ni a la Segona República es va generalitzar aquest model, tot i que la Generalitat de Catalunya va iniciar algunes escoles mixtes, com l'*Institut-Escola* o l'*Escola Normal*, la primera destinada a l'ensenyament mitjà, i la segona per a la formació de mestres, però l'ensenyament primari continuava majoritàriament separat per sexes.

Durant la Guerra Civil, es va crear una nova escola unificada, que regia l'ensenyament primari en català, i per primer cop a Espanya es va implantar la educació mixta d'una forma generalitzada a tots els centres educatius. Aquesta educació continuava mantenint una formació domèstica exclusiva per a les dones, a més d'una preparació bàsica de cara a la vida professional.

Durant el franquisme, el model d'organització implantat va eliminar l'obra educativa de la Segona República Espanyola, intentant difondre a les escoles els principis ideològics dels vencedors de la Guerra Civil. Basant-se amb el nacionalisme i la transmissió dels valors propis d'aquell sistema polític

Es prohibia la educació mixta, ja que estava considerada contrària als principis religiosos i morals del règim. Els nens i nenes havien d'anar a classes separades a partir dels sis anys. Això es va mantenir així fins a l'aprovació de la Llei General d'Educació, del 1970.

2.4.1 Entrada a la Universitat

Durant tot el segle XIX i la primera dècada del segle XX, la dona es veia exclosa dins del món de la Universitat. La primera dona de Catalunya i d'Espanya matriculada a la Facultat de Medicina va ser la catalana Elena Maseres, que va matricular-se l'any 1872, però va necessitar un permís del rei de Savoia. En finalitzar els seus estudis li van negar el títol de metgessa.

Al 1910 es va aprovar la llei que suprimeix els obstacles legals per a l'entrada de les dones a la Universitat i es va eliminar la necessitat de tenir un permís de les autoritats acadèmiques per ingressar a les Universitats i poder exercir professionalment els estudis que havien cursat. Durant els inicis del segle XX el percentatge d'accés de dones a la Universitat era molt baix, inferior al 10%, a causa de la baixa qualitat de l'ensenyament femení, la maternitat, les ideologies conservadores... en les quals les dones es veien obligades a buscar un marit per poder assegurar-se un bon futur.

La formació universitària de les dones estava encaminada cap a la formació humanística, deixant com a carreres considerades com a més adients per a la dona la

infermeria, bibliotecària, mestres, llevadores... En tots aquests àmbits el percentatge de noves matrícules anava en augment.

2.5 Dones dins el mercat laboral

Els prototips van ser els responsables que l'activitat per excel·lència de la dona fos tenir cura de la llar i dels fills. Al segle XIX i part del XX, la majoria de dones que treballaven ho feien per necessitat. A partir de la segona meitat del segle XX va ser quan el treball de la dona va ser vist com una mostra de la seva pròpia voluntat o autonomia, tant econòmica com social.

La taxa de l'activitat laboral de la dona a Catalunya, era molt baixa, concretament es concentrava als llocs més poc qualificats i pitjor remunerats.

La independència econòmica de les dones va ser considerada com una subversió de l'ordre que hi havia fins aquell moment, i molts ho van veure com una amenaça a la jerarquia i al poder del marit dins de la família. El treball fora de casa, es veia com una pèrdua del respecte i del poder de l'home, que estava considerat com el que havia de mantenir la família.

Dins la fàbrica la ma d'obra femenina va anar augmentant al llarg de tot el segle XX, i la seva contribució al desenvolupament industrial de Catalunya és un fet important, sobretot en el sector tèxtil, ha tingut un pes important, així com aquest dins de l'economia catalana del segle XIX.

La incorporació progressiva de les dones al treball és principalment a causa de la necessitat econòmica, els obrers rebien un salari molt baix, això feia que una quantitat important de famílies no poguessin sobreviure amb tan sols un sou, el de l'home. Però les dones eren més properes a les feines de la llar: teixir, confecció i servei domèstic. La seva manca de formació cultural i professional, feia que el seu accés fos molt més restringit, orientant-les cap a feines menys qualificades.

Al llarg del segle XIX es va augmentar el nombre de dones dins dels sectors productius, en canvi, durant el segle XX van ser els sectors tèxtil, la confecció de vestits i roba blanca i la indústria paperera, en les quals s'hi van incorporar més dones. Per exemple, durant el 1905, en el conjunt de les indústries tèxtils hi treballaven 5.111 homes, 16.466 dones, 2.197 nens, i 3.195 nenes, amb aquests resultats es pot observar la importància de la dona en la indústria tèxtil.

La industria que más contribuye a apartar la mujer de las labores y ocupaciones del campo, es la textil en sus diferentes ramas (algodonera, lanera de lino, seda, yute,

etc.) Descuella sobre todas la industria algodonera, que se halla establecida en Barcelona, en sus alrededores y en muchos centros de población situados en los valles regados por los ríos Ter, Llobregat y Cardoner. [...] Para apreciar la gran potencia en Cataluña de la industria algodonera, basta con recordar que transforma anualmente de 75.000 a 78.000 toneladas de algodón en rama, que valen de 80.000 a 110.000 pesetas, y elabora productos cuyo importe es superior a 450 millones de pesetas. [...]

En el total de la población de Cataluña, que se calcula en unos 2.200.000 habitantes, la densidad obrera de todas clases asciende a unos 400.000 empleados en fábricas, compañías de ferrocarriles, tranvías, de aguas, alumbrado, movimiento del puerto, oficios diversos.

Font: fragments de JOSÉ ELIAS DE MOLINS, *La obrera en Cataluña, en la Ciudad y en el campo*, ORIENTACIONES SOCIALES, Barcelona imprenta Barcelonesa, pàgines 19, 20 i 21.

CAMP PRÀCTIC

3 EMPRESA CLASA, PRESENTACIÓ

L'empresa *Curtidos, lanas y acabados, SA* era una empresa del sector de la pell que va estar en funcionament des del 1940 fins al 1954, situada al carrer de les Adoberies número 21 i 28, de Vic. Actualment a l'Arxiu Comarcal d'Osona hi ha el fons de l'empresa amb contingut del 1940-1956.

Al llarg de la història de Vic, sobretot durant els segles XVIII i XIX, el treball de la pell ha sigut una de les activitats més característiques de la ciutat, que estava situada principalment a la llera del riu Mèder. Al 1828 aquesta zona disposava d'un total de 24 adoberies, formant un nucli d'activitat econòmica molt important, una de les més importants de Catalunya en aquest sector.

Las poblaciones analizadas hasta este momento, las ciudades de Barcelona, Igualada y Vic, a las que consideramos como los núcleos principales de implantación de la industria: mientras que en dichos ejemplos, si bien las industrias del cuero tuvieron etapas históricas de considerable esplendor, en todos los casos, su trayectoria languidece invariablemente a lo largo del siglo XIX y llega prácticamente a extinguirse en la presente centuria, en cambio el común denominador de Barcelona, Vic e Igualada es que, a pesar de poner de manifiesto distintas trayectorias de implantación de la industria, son las únicas poblaciones en que la curtición no sólo aparece como una especialidad histórica, sino que ha permanecido activa y variable económicamente hasta nuestros días, con un alto grado de concentración... Las tres poblaciones llegan a acumular prácticamente dos tercios del total de las tenerías catalanas.

Font: JOSEP M. TORRAS I RIBÉ, 1991, CURTIDOS Y TENERÍAS EN CATALUÑA: ORGANIZACIÓN DE UN OFICIO PRE-INDUSTRIAL (Siglos XIV-XIX), COLOMER MUNMANY, S.A, VIC (ESPAÑA) MCMXCI. Pàg. 155

CLASA correspon al nom de l'empresa *Curtidos, lanas y acabados, SA*, es tracta d'una empresa amb una dona com a propietària, concretament de Ramona Adam i Poses, un fet poc comú en aquella època, tot i que a les dades consultades apareix com administrador de l'empresa el seu marit.

Després de parlar amb alguns familiars de la propietària, sabem que part de les edificacions de la indústria eren propietat de la família Adam, mentre que una altra part era llogada.

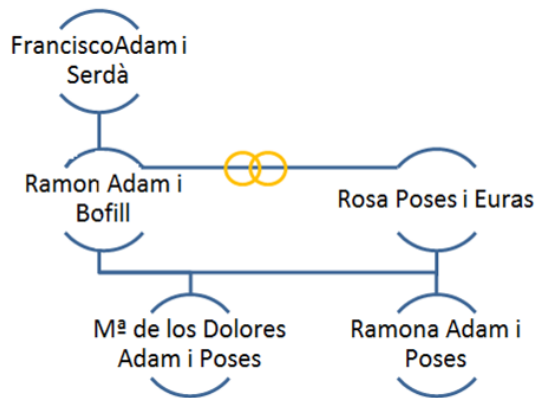


Figura 4: Arbre genealògic de la família de la propietària.

Font: elaboració pròpia

A més a més a partir de les dades de Registre de la propietat de Vic, hem pogut realitzar un arbre genealògic de la família de la Ramona Adam, sabem que els seus pares eren Ramon Adam i Bofill i Rosa Poses i Euras, i la seva germana gran era Maria de los Dolores Adam i Poses. Al Registre, la propietat apareix a nom de la seva germana.

A Vic, la zona industrial de les adobaries que es va crear a la zona del Méder, ha estat declarada Bé d'Interès Nacional, amb la categoria de zona etnològica.

L'arribada d'aquest fons a l'Arxiu Comarcal, va ser gràcies a les obres de l'empresa Farinera Costa que es van fer durant el 2008, quan van trobar informació sobre l'empresa però no sabien del que es tractava. Un cop inventariat el van portar a l'Arxiu Comarcal i, a l'hora de investigar-lo, es van adonar que contenia més informació a part de la Farinera Costa, relacionada amb altres fons de l'empresa, és el cas del fons que hem investigat.

Al 17 de juny del 2011 es va signar un conveni de comodtat del fons entre el president del Consell Comarcal i el propietari del fons Miquel Pi Costa.

Actualment es tracta d'un conveni comodtat, pel qual l'arxiu es pot utilitzar per a qualsevol activitat cultural, estudiosa o lúdica. El fons ocupa un metre lineal, format per deu caps normalitzades, amb contingut del 1940-1956.



Figures 5 i 6: Barri de les Adobaries, Vic.

Font: Francesc Cabana, *ENCICLOPÈDIA CATALANA 4* Barcelona 1994, *FÀBRIQUES I EMPRESARIS, ELS PROTAGONISTES DE LA REVOLUCIÓ INDUSTRIAL A CATALUNYA*. Pàg. 287 i 288.



Figures 7, 8, i 9: Fons CLASA, Condicions en les que es va trobar el fons.

Font: Arxiu Comarcal d'Osona



Figura 10, 11 i 12: Barri de les Adobaries de Vic, 2012.

Font: pròpia

4. PROCÉS DE LES PELLS

El procés d'adobar la pell és conegut des de l'antiguitat. Consisteix en un conjunt d'operacions a les quals cal sotmetre la pell per tal de transformar-la en una matèria que, a més de no ser putrescible⁶, protegeix el tacte, la resistència i les propietats que necessiten els objectes als quals va destinada: calçats, vestits, marroquineria⁷, corretges, etc.

Aquest procés va mantenir pocs canvis fins a la segona meitat del segle XIX. S'utilitzava el vapor d'aigua per batre el cuir mecànicament i no va ser fins al segle XIX que l'adobament de les pells va començar a incorporar nous sistemes químics que van facilitar, millorar i reduir el mètode tradicional.

La pell requeria uns tractaments que es podien classificar en tres grups: els treballs de ribera, l'adob i l'acabament. Cadascun d'ells estava vinculat a un tipus de feina i per tant a diferents categories professionals.

4.1 Categories professionals

Algunes d'aquestes categories, ribera, adob i acabament es distribuïen en aprenents, peons i oficials. Els aprenents eren joves en procés d'aprenentatge de l'ofici, els quals disposaven d'un salari molt baix. Els homes treballaven de ribera i de blanquers, mentre que les dones també de blanqueres i a més d'acabats.

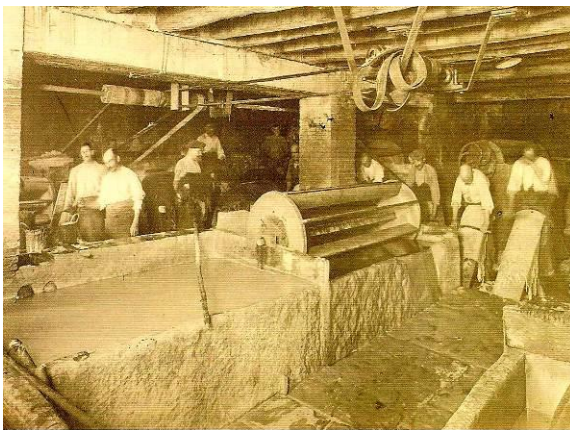


Figura 13: Secció de ribera de la fàbrica d'Antoni Gudiol a Vic, al voltant del 1915

Font: Francesc Cabana, *ENCICLOPÈDIA CATALANA 4* Barcelona 1994, *FÀBRIQUES I EMPRESARIS, ELS PROTAGONISTES DE LA REVOLUCIÓ INDUSTRIAL A CATALUNYA* Pàg. 275

4.1.1 Treball de ribera

La categoria de **ribera**, era aquella dedicada al primer contacte amb les pells i llanes. Un cop descarnada la pell, el primer pas era deixar la pell en remull per donar-li flexibilitat, consistia en banyar les pells en aigua, si podia ser corrent, per estovar-les i eliminar les impureses, i tornar-les a hidratar. El remull s'acostumava a repetir dues vegades.

⁶Putrescible: que es podreix o podria podrir-se fàcilment.

⁷Marroquineria: indústria d'articles de pell o d'imitació, com ara carteres, bolsos, bitlletes, etc.

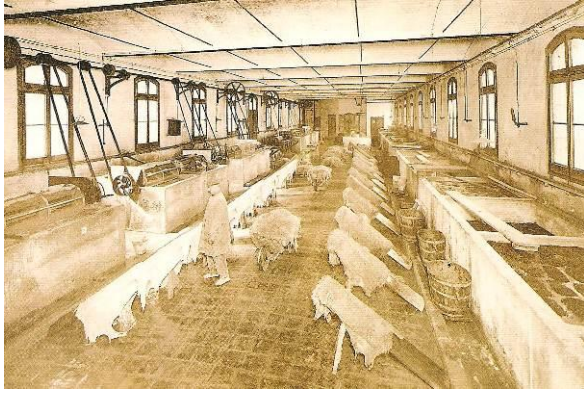


Figura 14: Secció de ribera de l'adoberia Hugas de Barcelona.

Font: Francesc Cabana, *ENCICLOPÈDIA CATALANA 4 Barcelona 1994, FÀBRIQUES I EMPRESARIS, ELS PROTAGONISTES DE LA REVOLUCIÓ INDUSTRIAL A CATALUNYA*. Pàg. 285.

La segona operació era remullar-ho amb calç. Es deixava en aquest dissolució entre sis i vuit setmanes, fins que el pèl ja sortís fàcilment. L'última operació era el pelat. Tal com indica el nom, s'havia de rascar per la part del pèl amb una eina de ferro i ja estaven llestes per l'adobament.

El nom d'aquest treball prové del fet que es necessitava una gran quantitat d'aigua i acostumaven a ser efectuats a les riberes d'un riu o d'un corrent d'aigua.

4.1.2 L'adob

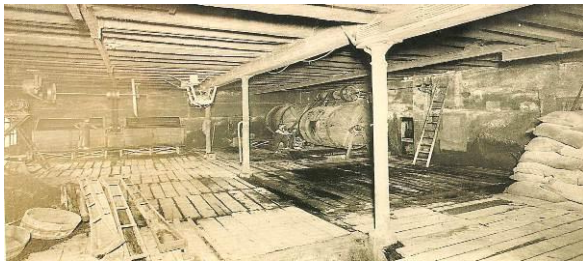


Figura 15: Adoberia de Pere Juncà, a Barcelona.

Font: Francesc Cabana, *ENCICLOPÈDIA CATALANA 4 Barcelona 1994, FÀBRIQUES I EMPRESARIS, ELS PROTAGONISTES DE LA REVOLUCIÓ INDUSTRIAL A CATALUNYA*. Pàg. 280.

La pell era sotmesa a una matèria adobant, perquè li donés les qualitats requerides. L'adob tradicional era el que proporcionava l'escorça d'alguns arbres que contenen taní⁸, donant el nom al procés d'adob vegetal.

El **blanquer** tenia la feina d'adobar les pells dels animals després de que s'hagués eliminat el pèl o la llana, per transformar-les en matèries utilitzables per a la confecció de calçat, vestit, tapisseria... El procés era el següent:



Figura 16: Secció d'adobatge de l'empresa d'Antoni Gudiol a Vic.

Font: Francesc Cabana, *ENCICLOPÈDIA CATALANA 4 Barcelona 1994, FÀBRIQUES I EMPRESARIS, ELS PROTAGONISTES DE LA REVOLUCIÓ INDUSTRIAL A CATALUNYA*. Pàg. 281.

⁸ Taní: substància molt abundant en la natura, present en molts teixits vegetals, que és emprada, especialment, en adoberia per la seva capacitat de convertir la pell dels animals en cuir.

La pell era introduïda en un noc⁹, que prèviament s'omplia d'aigua i es deixava uns

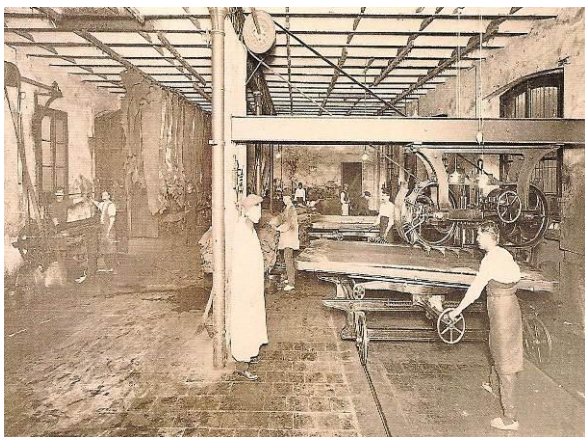


Figura 17: Fàbrica de Mestres, Jordà i Sabartés al Poble Nou de Barcelona.

Font: Francesc Cabana, *ENCICLOPÈDIA CATALANA 4 Barcelona 1994, FÀBRILQUES I EMPRESARIS, ELS PROTAGONISTES DE LA REVOLUCIÓ INDUSTRIAL A CATALUNYA*. Pàg. 279.

dos o tres mesos, durant aquest temps es canviaven les capes de l'escorça i es tornaven a deixar en el noc per un altre període. Aquest procés de canvi d'escorça es podia repetir de quatre a cinc vegades. Per això era necessari un molí d'escorça per triturar-la.

Dins d'aquesta categoria hi havia el temps d'**aprenentatge**, que era aquell moment en que el treballador adquiria els coneixements, tècniques i aptituds necessàries per arribar a desenvolupar una feina més endavant amb una bona experiència.

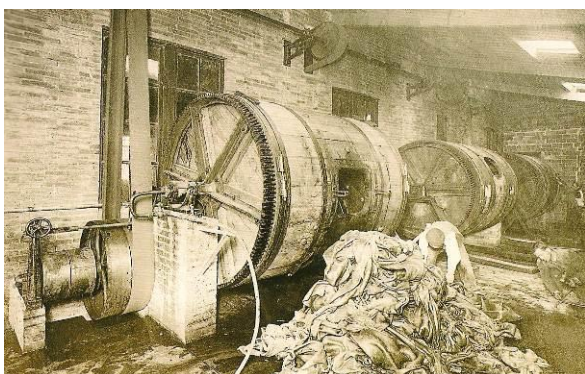


Figura 18: Adoberia de Ramon Riera i Planas a Sant Andreu, Barcelona.

Font: Francesc Cabana, *ENCICLOPÈDIA CATALANA 4 Barcelona 1994, FÀBRILQUES I EMPRESARIS, ELS PROTAGONISTES DE LA REVOLUCIÓ INDUSTRIAL A CATALUNYA*. Pàg. 284.

Dins la categoria professional de blanquer, també apareixia la categoria del **peó**, que era aquell obrer que treballava en les feines que no requerien cap tipus de coneixement determinat, era considerat el grau més baix dins de l'escala socioprofessional i acostumaven a ajudar a un oficial.

Per últim, el blanquer **oficial**, era aquell que havia acabat l'aprenentatge i disposava d'una categoria superior.

4.1.3 Desgreixatge i acabament

Els treballadors d'**acabats** eren els que feien el darrer procés. La finalitat era que el cuir adquirís el millor aspecte possible, suau i ben acabat. Calia treure el greix de la pell, ja adobada i finalment aplicar-li el batanatge, l'assecamment, l'esmerilament, l'aplicació de vernissos... Eren practicats per l'assaonador¹⁰.

⁹ Noc: dipòsit en el qual hi havia capes d'escorça molta, normalment d'alzina, però també podia ser de pi, roure, vern, d'om... alternades amb pells.

¹⁰ Assaonador: qui prenia del blanquer les pells o cuirs, aplicant un conjunt d'operacions anomenades acabament.

El procés detallat era el següent: el treien de l'aigua, posaven el cuir a assecat a les parets de la fàbrica, s'estaven allà fins perdre entre el 60 i 70% de la seva humitat, a continuació els posaven sobre taulons de fusta, on eren allisades i tretes les arrugues amb una eina anomenada merlet¹¹, tornaven a ser penjats fins a quedar totalment secs. Després es tornaven a posar sobre fustes i es saginaven¹².

Després d'això els curtits podien arribar als artesans amb aquest estat, per poder convertir-ho en sabates, abrics, maletes... Dins d'aquesta categoria també s'hi podien distingir l'**aprenent** i l'**oficial**.

Finalment, com a qualsevol empresa, hi havia la categoria d'**administració**. La seva feina consistia en portar els comptes de l'empresa. Per portar-la a terme en necessitaven estudis previs.

5. L'EMPRESA CLASA, ESTUDI DE LES DADES

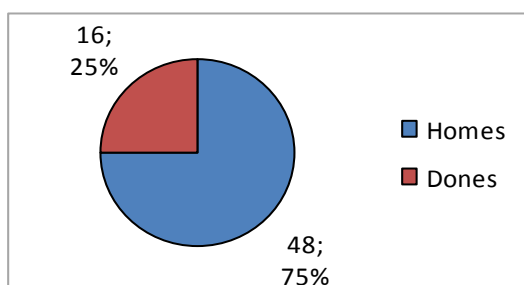
L'estudi de l'empresa *Curtidos Lanas y Acabados, SA*, s'ha realitzat per analitzar la situació de les dones dins del mercat laboral, en aquest cas dins del sector de les pells, ja que disposava de treballadores i amb la particularitat poc comuna de tenir una dona com a gerent i propietària de la empresa.

Totes les gràfiques exposades a continuació estan realitzades a partir de les dades que s'han trobat a l'Arxiu Comarcal d'Osona.

5.1 La plantilla, característiques

Amb les dades de 1940-1954 podem veure i estudiar la importància de la dona dins l'empresa.

Gràfic 4: Treballadors per sexes 1940-1954



Font: elaboració pròpia

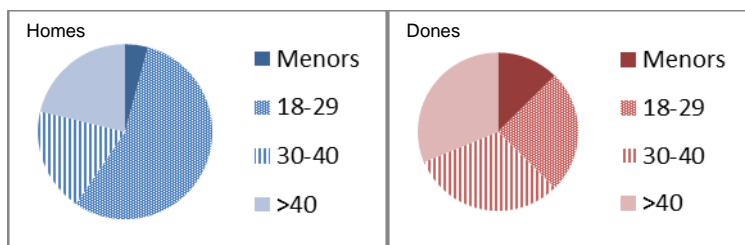
Del 1940 al 1954 (tancament) a l'empresa *CLASA* va haver-hi un total de 64 treballadors, concretament 16 dones i 48 homes, això significa que tan sols un 25% del total eren treballadores, respecte als homes, que formaven la gran majoria, amb un 75%.

¹¹ Merlet: eina d'acer, de bronze o de coure, de forma d'anella ovalada, amb un caire lleugerament trempat, que hom emprava per a treure les arrugues de les pells

¹² Saginaven: s'untaven amb sagí, greix.

A partir de les mateixes dades hem dividit segons el sexe i l'edat els treballadors per saber quina era la seva distribució dins l'empresa.

Gràfic 5: Edat dels treballadors/es per sexes i edats



Font: elaboració pròpia

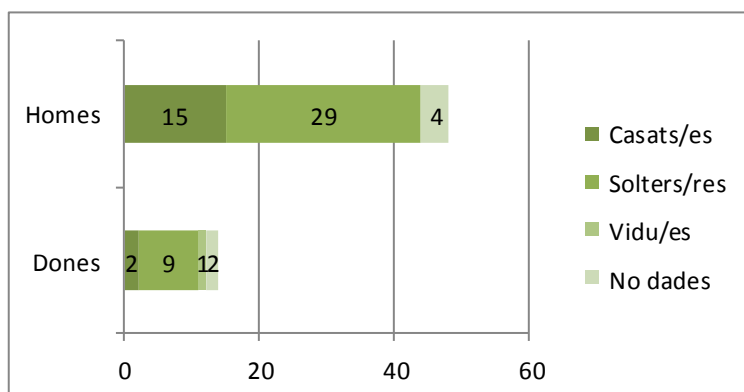
L'edat s'ha calculat amb referència al 1950, per tenir un criteri comú i per facilitar els càlculs. En el gràfic podem observar la distribució per sexes i edats dels treballadors i les treballadores de l'empresa.

Podem veure que les dones tenen una distribució més regular entre les diferents franges d'edat. Un 25% d'elles tenen entre 18 i 29 anys, un 31% entre 30 i 40 anys i un 31% de més de 40 anys. Cal destacar l'existència de treballadores menors d'edat. N'hem trobat dues, que representen un 13% del total de treballadores. Concretament una d'elles tenia 6 anys al 1950, tot i que el seu inici de contracte és el 1951 i a l'Arxiu Comarcal hi ha constància d'una autorització paterna que li permetia treballar aquesta edat.

Pel que fa als homes, la distribució és més irregular que les dones. Un 58% tenia entre 18 i 29 anys, mentre que un 20% tenien entre 30 i 40 anys, un 22% més de 40 anys. Cal tenir en compte que els majors de 30 anys eren la generació que durant la Guerra Civil van haver d'anar al front. Finalment també trobem dos treballadors menors.

Cal destacar que d'un dels treballadors no hi ha constància de la seva edat de naixement. És per això que el total dels treballadors és de 47, no l'hem situat en cap dels grups d'edat, sabem que treballava d'administratiu a l'empresa.

Gràfic 6: Estat civil per sexes



Font: elaboració pròpia

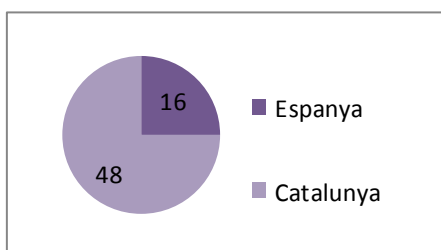
Un dels aspectes que també podem estudiar és l'estat civil dels treballadors i treballadores i veure si hi ha o no diferències i les seves possibles causes. Si observarem el gràfic següent veiem que proporcionalment, hi ha

més dones solteres, concretament 9, que casades, que n'hi ha 2, cal destacar que hi ha una vídua i cap home en aquesta situació.

El fet que hi hagi moltes menys dones casades treballant, podem atribuir-ho a que en el moment de casar-se passaven a fer-se càrrec de la família i de les tasques de la llar, deixant de disposar de temps per poder treballar. En canvi, en el moment en què un home es casava, s'entenia que havia d'aportar un sou a casa per tal de poder mantenir la família.

Amb les dades disponibles podem analitzar també la procedència dels treballadors per contrastar els treballadors que eren autòctons i aquells que eren immigrants, i un altre gràfic de la seva procedència d'arreu d'Espanya.

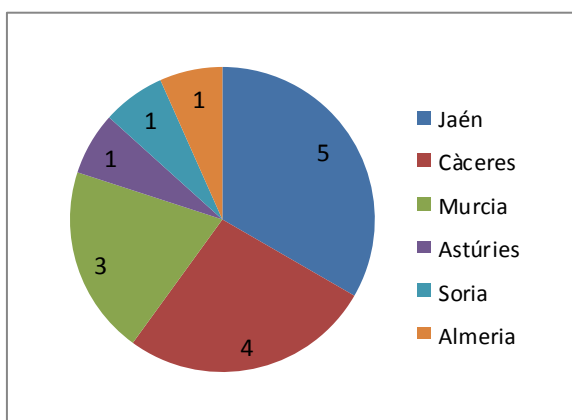
Gràfic 7: Procedència dels treballadors



Font: elaboració pròpia

El gràfic mostra la procedència de la totalitat dels treballadors, dels quals 48 eren procedents de Catalunya, 15 dones i 33 homes i un total de 16 són immigrants procedents d'arreu d'Espanya, dels quals 15 són homes i només una és dona.

Gràfic 8: Procedència dels immigrants



Font: elaboració pròpia

Podem observar els llocs de procedència dels treballadors si mirem el gràfic, que representa la seva procedència. Un total de 4 treballadors eren procedents de Càceres, 2 treballadors i 1 treballadora eren procedents de Múrcia i 1 treballador d'Astúries, 1 de Sòria i d'Almeria.

Taula 1: Immigrants

Sexe	Data i lloc naixement	Casat/solter	Núm. persones al seu càrrec	professió	categoria 1	categoria 2	Població actual	Inici contracte
dona FLF	12/4/1931 Cartagena	soltera	2 pares	Acabats			Vic	
home MCM	12/7/1921 Càceres	solter						
home PCM	30/7/1930 Càceres	solter						
home MMB	9/3/1925 Badajoz	solter		Blanquer	oficial			04/6/1952
home ICR	28/09/1926 Jaén	-		Blanquer	Peó		Vic	08/01/1951
home JBG	12/3/1918 Astúries	solter	2 pares	Blanquer	oficial		Vic	12/11/1951
home MAM	12/7/1921 Càceres			Blanquer	oficial		Vic	12/11/1951
home MPP	19/4/1924 Soria	solter		Blanquer	oficial		Vic	12/11/1951
home FHP	24/12/1924 Jaén	solter		Blanquer	oficial		Vic	12/11/1951
home AVL	24/4/1918 Jaén	solter		Blanquer	oficial		Vic	12/11/1951
home CCA	27/11/1927 Jaén	solter		Blanquer	oficial		Vic	12/11/1951
home SLF	19/8/1923 Cartagena	solter		Blanquer	oficial		Vic	15/6/1942
home AMN	14/11/1925 Murcia	solter, fins 1946: casat	Dona 2 fills 2 pares sogra	Blanquer	aprenent	oficial 1948	Vic	21/9/1942
home ARV	20/10/1934 Càceres	solter		Blanquer	aprenent		Vic	23/1/1950
home MMP	26/7/1932 Jaén	solter		Blanquer	aprenent		Vic	23/5/1949
home ALL	30/11/1912 Almeria	casat	2	Blanquer	Peó		Vic	23/7/1951

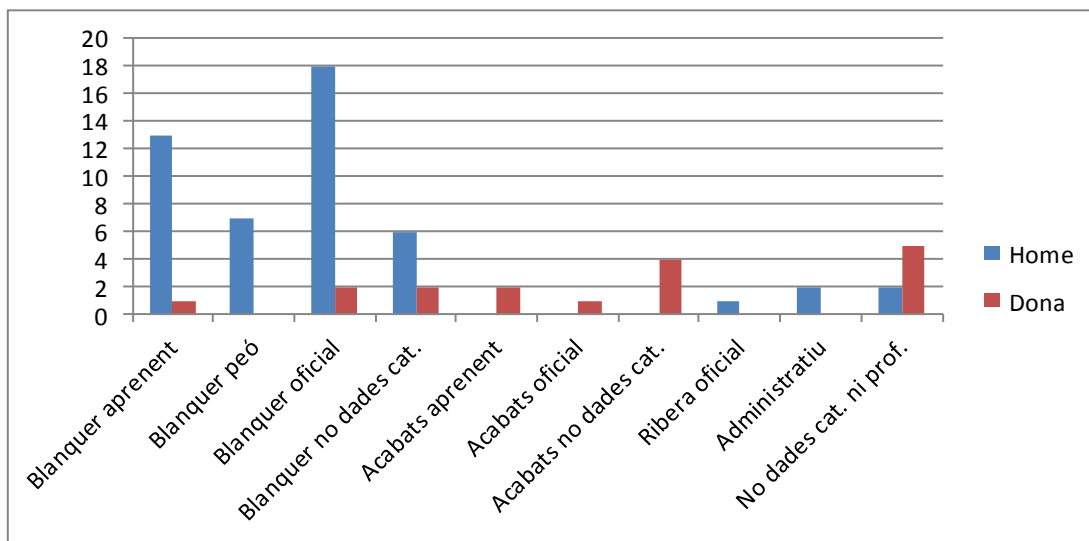
Font: elaboració pròpia

Com es pot observar, hi ha un total de 16 treballadors que provenen d'arreu d'Espanya. Durant el 1950 fins al 1951 és el període en que van entrar més immigrants a treballar a l'empresa.

Catalunya va viure una època d'immigració degut a les poques possibilitats de trobar feina als seus territoris d'origen. Catalunya ja s'havia industrialitzat i necessitava treballadors. Dels 16 immigrants, 13 eren solters. Suposem que van emigrar per trobar feina i viure a una zona amb més oportunitats per tenir una vida digna. També pot haver-hi la possibilitat que enviessin part del seu salari als seus familiars d'Espanya. Tan sols hi ha un cas d'una dona immigrant, procedent de Cartagena, Múrcia.

Respecte a les categories professionals podem analitzar la representativitat de la dona en cadascuna de les categories, la seva participació global i distribució per edats i sexes.

Gràfic 9: Categories professionals per sexes



Font: elaboració pròpia

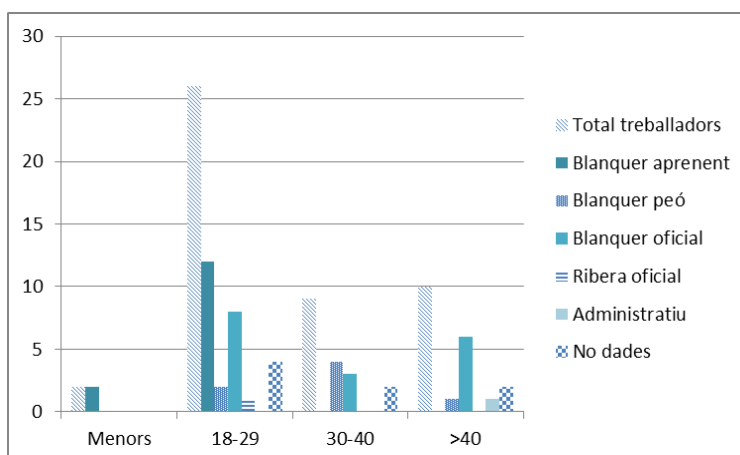
En primer lloc, es pot observar que dins la categoria professional de blanquer, hi predominen majoritàriament els homes. Les dones només les trobem en la categoria d'oficials, concretament 2, i d'aprenentes només 1. A diferència dels homes, els quals un total de 13 eren aprenents, 7 peons i 18 oficials.

La categoria professional d'acabats, estava dedicada exclusivament a les dones, com es pot veure al gràfic un total de 2 dones eren aprenentes d'acabats, una era oficial.

Dins la categoria de ribera, tan sols tenim dades d'un home. Finalment, la categoria d'administració hi trobem dos homes, un d'ells era oficial i l'altre era l'apoderat de l'empresa.

Les feines que requerien una gran força física i resistència estaven ocupades per homes, mentre que aquelles que requerien delicadesa i paciència estaven ocupades per les dones. Aquestes tasques finals portades a terme únicament per dones, eren molt importants ja que d'aquestes en depenia el preu final del producte. Tot i això eren menys remunerades pel fet que les executessin dones.

Gràfic 10: Categories dels homes per edats



Font: elaboració pròpia

En segon lloc, podem veure la distribució dels homes per categories professionals segons la seva edat. La primera barra dins de cada franja d'edat (de ratlles horitzontals) indica el total d'homes treballadors dins d'aquell interval d'edat.

Podem observar que hi havia 2 homes menors i que tots dos treballaven de blanquers aprenents. Entre 18 i 29 anys hi ha un total de 26 treballadors els quals estaven molt repartits per les diferents categories, concretament 12 eren blanquers aprenents, 2 treballaven de blanquers dins la categoria de peons, 8 eren blanquers oficials, 1 home era ribera oficial i finalment no tenim dades de 4 dels treballadors dins d'aquest interval d'edat.

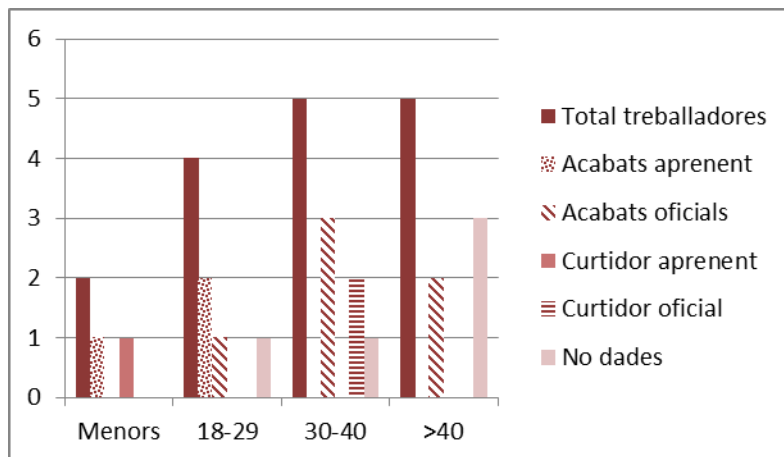
Pel que fan als treballadors d'entre 30 i 40 anys, tenim un total de 9 treballadors, 4 blanquers peons, 3 d'oficials i 2 treballadors dels que no en tenim dades exactes. En aquest grup d'edat no hi havia aprenents, ja que per edat no els correspon.

Dins el grup de treballadors majors de 40 anys, hi havia un total de 10 treballadors, com a la categoria anterior, no apareix cap treballador aprenent, pel mateix motiu. Tan sols hi ha 1 blanquer peó, quatre blanquers oficials, 1 administratiu i finalment 2 treballadors apareixen sense dades.

Respecte a les dones, un 25% de la plantilla de l'empresa podem veure que no hi ha dones en feines de ribera.

El gràfic representa la distribució de les dones per categories professionals dins de les franges d'edat. Com en el gràfic anterior, la primera de les barres dins de cada interval d'edat indica el total de les dones, i a les columnes següents la seva distribució en les categories professionals.

Gràfic 11: Categories de les dones per edats



Font: elaboració pròpia

Pel que fa a les menors, podem observar que treballaven un total de 2 dones, una dins la categoria d'acabats fent d'aprenenta, i l'altra de blanquera aprenenta. Com en el cas dels homes dins aquesta franja d'edat només

treballaven d'aprenents els molt joves, ja que necessitaven un període d'aprenentatge.

Hi havia quatre treballadores dins l'interval de 18 a 29 anys, les quals es repartien 2 dins la categoria d'acabats aprenents, i una dins la d'acabats oficial. No tenim dades d'una treballadora.

Dins la franja d'edat adulta, entre 30 i 40 anys, hi ha un total de 5 treballadores. Tres d'elles dins la categoria d'acabats fent d'oficials, 2 dins la categoria de blanqueres oficials. No tenim dades d'una de les treballadores dins d'aquesta franja.

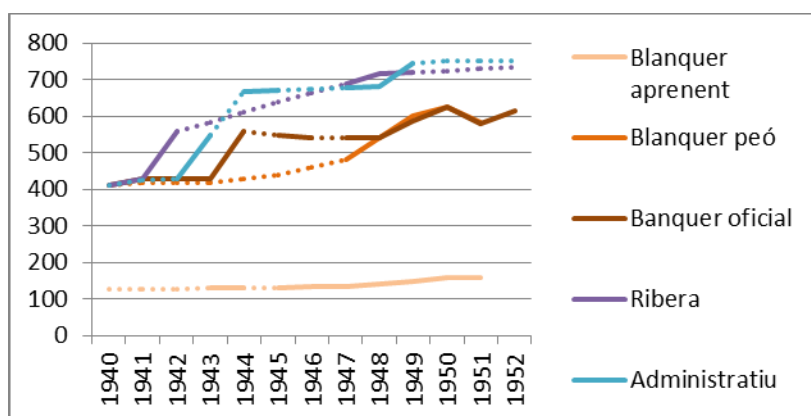
Finalment hi havia un total de 5 treballadores de més de 40 anys, dues d'elles dins la categoria d'acabats fent d'oficials, i no tenim dades de tres treballadores dins d'aquesta edat.

Si comparem entre sexes, podem afirmar que els menors tan homes com dones treballaven d'aprenents. Pel que fa entre 18 i 29 anys hi ha un nombre més elevat de treballadors homes que de dones però, en comparació, el percentatge d'aprenents és gairebé igual, aproximadament la meitat del total de treballadors. La diferència és que el percentatge d'oficials és més elevat en els homes. Dins la franja d'edat de 30 a 40 anys, en el cas dels homes, la majoria passaven a ser peons i un nombre més reduït oficials, en canvi les dones passaven directament a la categoria d'oficials, per això el percentatge d'oficials és més elevat en les dones que en els homes. Totes les dones de més de 40 anys treballaven dins la categoria d'acabats, mentre que més de la meitat els homes eren blanquers oficials, i una minoria blanquers peons.

5.2. La plantilla, estudi dels salaris i del contracte

Amb les dades disponibles farem una comparativa de la mitjana dels salaris masculins i femenins a més de comparar-los en les categories de blanquers aprenents i oficials, les categories que exercien homes i dones. També es farà un anàlisi de les causes de l'acabament del contracte per sexes i de la quitança cobrada.

Gràfic 12: Mitjana dels salaris masculins per categories, pessetes i mesos



Font: elaboració pròpia

El gràfic mostra els salaris masculins separats per categories en pessetes mensuals, des del 1940 fins al 1952. Les categories professionals analitzades dins dels blanquers són la d'aprenent, peó i oficial. També s'ha

analitzat les categories de ribera i d'administratiu. Per falta de dades s'ha realitzat una projecció dels salaris indicades en punts.

Es pot observar que la categoria de blanquer aprenent té el salari més baix. El 1944 el seu salari és de 131,7 pessetes mensuals. El seu sou va anar augment fins que el 1952 és de 160 pessetes mensuals. Tot i aquest augment continua sent amb diferència el salari més baix.

Pel que fa els peons tan sols tenim dades a partir del 1947, quan el seu salari és de 480 pessetes mensuals. El seu salaris van en augment fins al 1950 que arriben a 625 pessetes mensuals. Durant el 1952 apareix una petita disminució del salari, passant a cobrar 583 pessetes al mes.

Dins d'aquesta mateixa categoria, els oficials augmenten els seus salaris fins a un 50% aproximadament. Concretament el 1940 els seus salaris són de 411 i es mantenen en augment fins el 1946 aproximadament. Tot i això al 1949 tornen a estar en creixement, encara que al 1951 hi hagi una davallada.

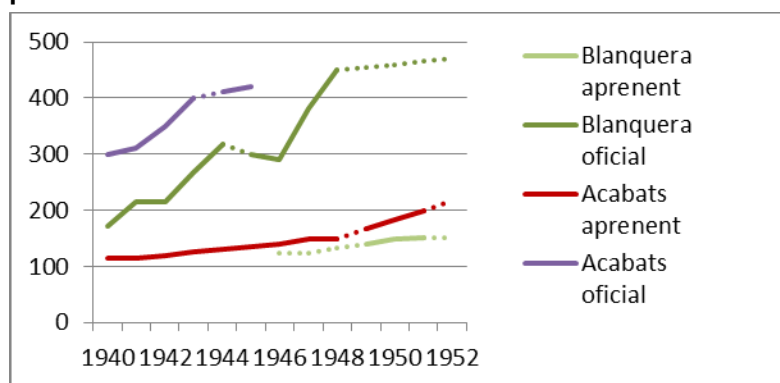
Pel que fa la categoria de ribera gairebé no es disposaven de dades. Sabem que el 1940 el seu salari és de 411 pessetes, 428 el 1941 i 557 durant el 1942. El 1949 el

salari és de 720 pessetes mensuals. Els salaris d'aquesta categoria van patir un gran augment.

Finalment pel que fa la categoria d'administratiu, sabem que el 1942 el salari és de 430 pessetes, mentre que el 1944, 667 pessetes, amb tan sols dos anys el salari va patir un important creixement. Durant el 1948 el salari és de 680 pessetes, i el 1949 de 744, en aquest cas amb tan sols dos anys el salari mensual també augmenta.

A continuació presentem també quina era la situació dels salaris femenins.

Gràfic 13: Mitjana dels salaris femenins per categories, pessetes i mesos.



Font: elaboració pròpia

El gràfic mostra l'evolució dels salaris femenins separats en categories, des del 1940 fins el 1952, en pessetes mensuals. Es pot observar que tendeixen al creixement, però tot i això són inferiors als salaris masculins.

Dins la categoria de blanquers aprenents, el salari més baix, tan sols disposem de dades del 1950 i 1951, els salaris dels quals són 150 i 151 pessetes mensuals respectivament.

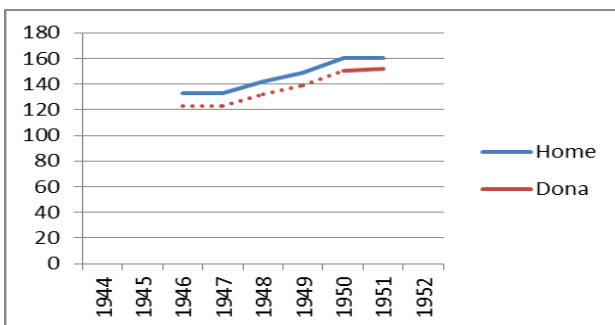
A la mateixa professió, dins la categoria d'oficials, només tenim dades del salari durant el 1944 els quals són de 411 pessetes.

Les úniques categories professionals que exercien tan homes com dones són la de blanquer aprenent i oficial. D'aquesta manera a continuació es presenta una comparació d'aquestes categories.

La comparació dels sous entre sexes, només es podrà realitzar dins la categoria de blanquer aprenents i de blanquer oficials, ja que les altres categories no disposen de treballadors dels dos sexes.

Per la falta de dades de salaris femenins, tant sols es disposava d'informació del 1950 i 1951, s'ha trobat adient realitzar una projecció proporcional dels anys anterior, que al

Gràfic 14: Mitjana del salari mensual per sexes de la categoria blanquer/a aprenent en pessetes



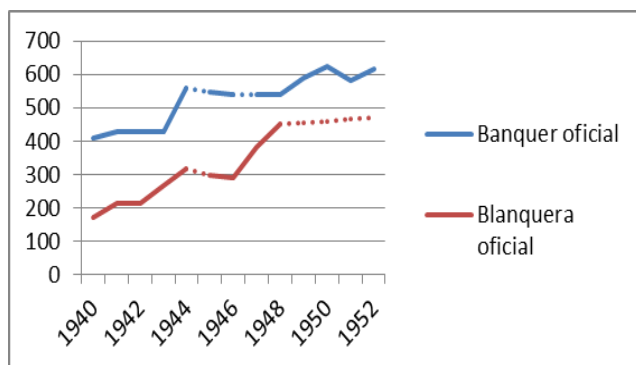
Font: elaboració pròpia

era de 133 pessetes al mes. A partir del 1947 el salari masculí està en augment fins arribar a 160 pessetes al mes durant el 1950. Finalment els sous es mantenen estables fins al 1951.

L'empresa disposa d'informació relacionada amb els treballadors fins al 1954, però les dades salarials només estan disponibles fins el 1951, per aquest motiu en el gràfic el darrer any és el 1951.

A continuació presentem el gràfic realitzat a partir de les dades salarials disponibles dins la categoria de blanquers oficials, per poder fer-ne una comparativa els hem distribuït en sexes.

Gràfic 15: Mitjana del salari mensual per sexes de la categoria blanquer/a oficial en pessetes



Font: elaboració pròpia

El salari femení tornaria a aparèixer en creixement al 1946 fins al 1948, quan ja no

gràfic apareix representat en forma de punts i l'anàlisi es farà a partir d'aquestes dades. És imprescindible saber que els salaris apareixen en pessetes i el sou és mensual.

Es pot comprovar que el salari masculí és més elevat, aquest augmenta amb el pas del temps. Al 1946 la mitjana del sou masculí dins la categoria de blanquer aprenent

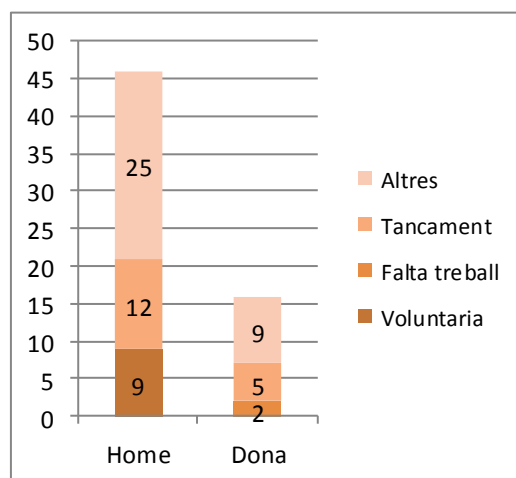
Com la gràfica anterior, hi ha una falta de dades també s'han projectat alguns salaris que apareixen en forma de punts.

Al 1941 el sou masculí era d'unes 400 pessetes al mes i es manté estable fins al 1943, mentre que el salari femení era de 170 pessetes al mes i va creixent fins al 1944, a partir d'aquest moment el salaris decreixen, més pronunciadament.

tenim constància de dades salarials femenines. El salari masculí al 1949 torna aparèixer en creixement fins al 1950 que continua estable fins al 1952.

La mitjana salarial masculina continua sent més elevada que la femenina, tot i que semblaria que la diferència va disminuint poc a poc. Es pot comprovar que alhora de disminuir els sous, les que sortien més perjudicades eren les dones, ja que els seus salaris disminuïen molt més que els dels homes. Dins de la categoria de blanquers oficials la diferència salarial és més elevada que els aprenents, en les categories superiors les diferències salarials eren elevades.

Gràfic 16: Causes de l'acabament del contracte



Font: elaboració pròpia

Les causes de l'acabament del contracte variaven segons el sexe, com es pot observar la majoria eren per motius desconeguts; seguidament a causa del tancament de l'empresa. Tot i això cal destacar que les baixes voluntàries només van ser efectuades per homes, en canvi a les baixes per falta de treball només hi apareixen les dones. L'explicació podria ser deguda a que els homes tenien més facilitat per trobar una altre feina més ben

remunerada, i en aquest cas podien permetre's deixar voluntàriament. A diferència de les dones que apareixen amb baixes per falta de treball, perquè l'empresa opta per acomiadar-les.

A continuació presentem una taula on hi apareixen tots aquells treballadors que van ser acomiadats pel tancament de l'empresa. A partir de les dades disponibles podem fer una comparativa entre la quitança¹³ que van cobrar els homes i les dones.

¹³ La quitança és el document que rep el treballador quan finalitza o suspèn la relació laboral, sigui quin sigui el motiu, mitjançant el qual es salden les retribucions salarials entre el treballador i l'empresa.

Taula 2: Quitança per sexes segons la durada del contracte

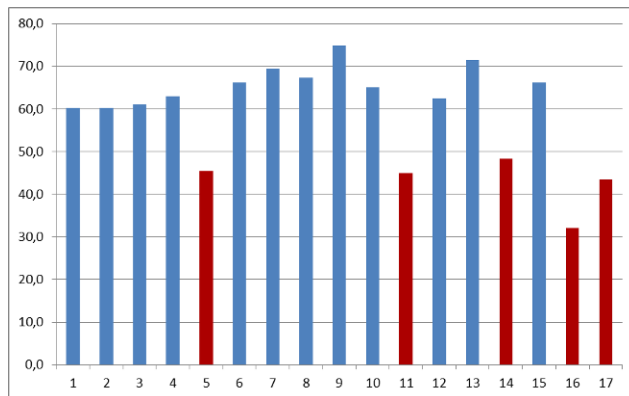
Núm. Treballador	Sexe	Inici contracte	Fi contracte	Quitança tancament	Durada	Quitança/mes
1	home MML	29/7/1940	24/05/1954	10.000ptes	13 anys 10 mesos	60,2
2	home PRT	29/7/1940	24/5/1954	10.000ptes	13 anys 10 mesos	60,2
3	home JSR	1/10/1940	24/5/1954	10.000ptes	13 anys 8 mesos	61,0
4	home SPC	10/3/1941	24/5/1954	10.000ptes	13 anys 3 mesos	62,9
5	dona RMP	28/7/1941	24/5/1954	7.000ptes	12 anys 10 mesos	45,5
6	home JMC	27/10/1941	24/5/1954	10.000ptes	12 anys 7 mesos	66,2
7	home SLF	15/6/1942	24/5/1954	10.000ptes	12 anys	69,4
8	home AMN	21/9/1942	24/5/1954	9.500ptes	11 anys 9 mesos	67,4
9	home PRB	22/11/1943	24/5/1954	9.500ptes	10 anys 7 mesos	74,8
10	home MCB	11/2/1946	24/5/1954	6.500ptes	8 anys 4 mesos	65,0
11	dona AMN	01/01/1947	24/5/1954	4.000ptes	7 anys 5 mesos	44,9
12	home ACP	06/10/1947	24/05/1954	5.000ptes	6 anys 8 mesos	62,5
13	home ALL	23/7/1951	24/05/1954	2.500ptes	2 anys 11 mesos	71,4
14	dona MIM	22/10/1951	22/5/1954	1.500ptes	2 anys 7 mesos	48,4
15	home MPP	12/11/1951	24/5/1954	2.050ptes	2 anys 7 mesos	66,1
16	dona DMR	12/5/1952	24/5/1954	800ptes	2 anys 1 mes	32,0
17	dona DEP	28/6/1952	24/5/1954	1.000ptes	1 any 11 mesos	43,5

Font: elaboració pròpia

A aquesta taula mostra la quitança que van rebre els treballadors i treballadores de l'empresa quan aquesta va tancar. Com que disposàvem de les dades de inici i de final del contracte podem saber la seva durada del contracte, també la quitança que van cobrar en el moment de ser acomiadats a causa del tancament de l'empresa.

De color vermell apareixen representades les dones, i de color blau els homes, a la primera columna hi ha el número dels treballadors que van cobrar la quitança. A la segona columna hi ha les inicials del treballadors o treballadores, la tercera columna indica la data d'inici del contracte, mentre que la quarta mostra el final del contracte. La següent columna mostra la quitança cobrada pel tancament, la següent indica la durada del contracte de cada un dels treballadors. La darrera columna mostra la quitança cobrada de cada treballador dividida pels seus mesos de contracte, el resultat és la quitança que rebien els treballadors per cada mes treballat.

Gràfic 17: Quitança per mes treballat



Font: elaboració pròpia

pot comprovar que la quitança que van cobrar les dones era molt inferior a la dels homes, aquestes cobraven menys que altres homes que la seva durada del contracte era menor a la seva.

El gràfic representa la quitança cobrada en pessetes per cada mes treballat. El que s'ha fet és dividir la quitança per els mesos que el treballador havia estat a l'empresa. Els números de la part inferior expressen el número de treballador. Les columnes de color blau mostren la quitança dels homes, mentre que de color vermell la de les dones. Es

6. CONCLUSIÓ

A l'inici del treball més que plantejar-me una hipòtesi em vaig proposar un objectiu, que era observar a partir de fonts primàries, la situació i el paper de la dona com a empresària dins d'una empresa concreta, comparant-la amb els homes. Volem destacar que la gerent de l'empresa *Curtidos, lanas y tenerías, SA* era una dona, Ramona Adam Poses.

Al llarg d'aquest treball hem pogut aprendre molt sobre la situació de la dona al llarg de la història, molts conceptes teòrics i com treure conclusions i de l'anàlisi de les dades. El fet de treballar amb fons primàries, ha portat dificultats d'interpretació, però sobretot el principal problema ha estat la falta de dades, que ha dificultat molt la feina a l'hora de treure conclusions.

Tots els gràfics d'elaboració pròpia han sigut realitzats a partir de la taula de dades de l'empresa *CLASA*, l'annex 4, també d'elaboració pròpia.

Hem pogut comprovar que a l'empresa hi havia un total de 64 treballadors, els quals 48 eren homes i 16 dones, és a dir que les treballadores formaven el 25% del total dels empleats. Dins les categories professionals, la majoria dels homes eren blanquers mentre que les dones es dedicaven majoritàriament a la secció dels acabats. Els administratius de l'empresa eren tots dos homes. El sou de les dones era sempre inferior al dels homes, dins de qualsevol categoria. Els salaris tan dels homes com de les dones van anar augmentant lleugerament des del 1940 fins al 1954, tot i així la diferència salarial es va mantenir entre els sexes.

Dins de l'estat civil, apareixen més homes solters que dones, però en proporció hi ha més dones solteres que casades, ja que aquestes en el moment de casar-se passaven a fer-se càrrec de la llar o bé formaven una família i se'n feien càrrec. Els homes en casar-se eren qui portaven el sou a casa per mantenir la família.

També he pogut comprovar que hi havia un total de 16 treballadors provinents d'arreu d'Espanya, concretament la majoria d'ells van arribar del 1950 al 1951 i tan sols una era dona, la resta eren homes i pràcticament tots solters.

Les causes de l'acomiadament també eren diferents segons el sexe, encara que la majoria van ser acomiadats pel tancament de l'empresa, alguns homes deixaven la feina voluntàriament, ja que disposaven de més facilitat per trobar-ne una altra, en canvi hi ha dones que van ser acomiadades per falta de feina, és a dir que cap home va ser acomiadat per falta de feina ni cap dona va deixar la feina voluntàriament.

També que la quitança que van cobrar els treballadors pel tancament de l'empresa depenia de la durada del contracte i que en el cas de les dones va ser inferior que la dels homes, encara que la durada del contracte d'aquestes fos superior.

Tot i que l'empresa CLASA estava dirigida per una dona, la Sra. Ramona Adam, que n'era la propietària i gerent, s'ha pogut veure que hi havia un tracte diferent entre els homes i les dones.

Es tracta d'un fet molt excepcional que una dona dirigís una empresa ja que segons el Codi Civil la dona casada no podia ni administrar els seus propis bens particulars, ni menys un negoci. A Catalunya era una mica diferent ja que el Dret Civil Català establia la separació de bens en el matrimoni i feia possible que ella administrés el seu patrimoni i fins i tot el seu negoci. En aquest context hem d'entendre que la Sra. Ramona Adam dirigís l'empresa de la mateixa forma que ho faria qualsevol home. I com que a totes les indústries el sou de la dona era inferior al de l'home, a aquesta no podia ser diferent.

Després d'analitzar totes les dades de la empresa, crec que puc afirmar que la discriminació de la dona no tan sols és un fenomen produït pels homes que tenen un comportament discriminador, sinó també per la mateixa societat en general i fins i tot per les mateixes dones, encara que sigui per raons culturals i d'una manera inconscient. En el cas de l'empresa CLASA, en que la gerent i propietària era una dona, la Ramona Adam, hem pogut comprovar que també existia un tracte econòmic diferent entre homes i dones. I podem afirmar que la discriminació és fruit de la societat i de la nostra cultura en general.

A més dels coneixements que m'ha aportat, aquest treball m'ha servit per aprendre a organitzar-me. M'ha agradat conèixer del que es tracta treballar amb fonts primàries, i també he pogut comprovar la seva dificultat. Tot i això ha valgut la pena ja que els resultats que he obtingut m'han permès treure moltes conclusions i en alguns casos també fer interpretacions.

7 . BIBLIOGRAFIA

LLIBRES

Josep M. Torras i Ribé, 1991, CURTIDOS Y TENERÍAS EN CATALUÑA: ORGANIZACIÓN DE UN OFICIO PRE-INDUSTRIAL (Siglos XIV-XIX), COLOMER MUNMANY, S.A, VIC (ESPAÑA) MCMXCI.

Giuliana di Febo, 1979, *RESISTENCIA Y MOVIMIENTO DE MUJERES EN ESPAÑA 1936-1976*, Edició espanyola, ICARIA Editorial, S.A, traducció Guiomar Eguillor.

Mary Nash, 1983 MUJERES FAMILIA Y TRABAJO EN ESPAÑA, 1875-1936, Historia, Ideas y Textos, ANTHROPOS EDITORIAL DEL HOMBRE Enrique Granados, 114 Barcelona-8. Colección dirigida por Antoni Jutglar.

José Elias de Molins, ex Jefe de Fomento de la provincia de Tarragona y Presidente honorario de su Cámara Agrícola, La obrera en Cataluña, en la Ciudad y en el campo, ORIENTACIONES SOCIALES, Barcelona imprenta Barcelonesa.

Cristina Gatell, 1993, BIBLIOTECA BÀSICA D'HISTÒRIA DE CATALUNYA, Dones d'ahir, dones d'avui, BARCANOVA

Trini Noguer i Puigvila, Helena Tañà i Mola, 2000, JORNADA DE TREBALL, LES DONES I EL REpte DEL NOU MIL·LENNI, AJUNTAMENT DE VIC, ESTUDIS 12.

Maria Ocaña i Subirana – NÚRIA CABAÑAS I ANGUITA, LA DONA I LA FÀBRICA A RODA DE TER, DE LA FILOSA A LA CONTÍNUA (s. XVIII – XX), Ajuntament de Roda de Ter amb la col·laboració de Generalitat de Catalunya. Institut Català de les dones i Diputació de Barcelona Xarxa de municipis.

1995, FORMACIÓ I TREBALL A VIC, APROXIMACIÓ A LA REALITAT EMPRESARIAL DE QUATRE SECTORS, PPT PLA DE TRANSICIÓ AL TREBALL, AJUNTAMENT DE VIC, GENERALITAT DE CATALUNYA.

DONES EN ATUR DEL TÈXTIL A VIC, VIC 1993, AJUNTAMENT DE VIC

David S. Reher, 1996, La familia en España Pasado y presente, Alianza Universidad, Alianza Editorial, SA., Madrid 1996. Versión espanyola de Eva Rodríguez Halfter.

Pere Pascual i Domènech amb la col·laboració de Josep Alert i Puig i ADD, 1991, FÀBRICA I TREBALL A LA IGUALADA DE LA PRIMERA MEITAT DEL SEGLE XX. Biblioteca ABAT OLIBA, PUBLICACIONS DE L'ABADIA DE MONTSERRAT, SA.

MINISTERIO DE ASUNTOS SOCIALES, Instituto de la mujer, Mujeres e iniciativas locales de empleo, cuadernos de las ILE (N.º 6).

AJUNTAMENT DE VIC, 1996, REINSERACIÓ LABORAL DE LA DONA A VIC, ESTUDIS 9, Coordinació: Trini Noguera i Puigvila, Helena Tañà i Mola.

Karl K. Goharriz, 1995, MERCADO LABORAL, Diccionario laboral básico nº 6. HARPER & LYNCH, Edición Especial "Gaceta de los Negocios", Caja de Madrid.

Mary Nash, Montserrat Milagros Rivera, Teresa Maria Vinyoles, ADD, 1988, Més enllà del silenci, Edicions Elfos, S.A, Generalitat de Catalunya, Departament de la Presidència, Comissió Interdepartamental de Promoció de la Dona.

Teresa Vinyoles Vidal, 2005, Història de les dones a la Catalunya medieval, Eumo Editorial i de Pagès Editors, Biblioteca d'Història de Catalunya

Santiago Roquer i Assumpta Vila, 1981, LA POBLACIÓ D'OSONA, EVOLUCIÓ I ESTRUCTURA, Entorn 2, Eumo Editorial, Escola Universitària de Mestres d'Osona.

Ramon Garrabou, Carlos Barciela y F.I Jiménez Blanco, ADD, 1986, Historia agrària de la España contemporánea, 3. El fin de la agricultura tradicional (1990-1960), Editorial Crítica.

J.M Huertas Claveria, 1994, OBRERS A CATALUNYA, Manual d'història del moviment obrer (1840-1975), L'avenç, col·lecció Clio 1.

Francesc Cabana, ENCICLOPÈDIA CATALANA 4 Barcelona 1994, FÀBRIQUES I EMPRESARIS, ELS PROTAGONISTES DE LA REVOLUCIÓ INDUSTRIAL A CATALUNYA, Arts gràfiques, paper ciment, material per a la construcció, alimentació, suro, pell.

Francesc Cabana, Jordi Nadal, Jordi, Carles Sudrià, ADD, 1988, HISTÒRIA ECONÒMICA DE LA CATALUNYA CONTEMPORÀNIA, s.XX 4, Una societat plenament industrial, Enciclopèdia Catalana, S.A, Barcelona.

REFERÈNCIES DEL TREBALL A L'ARXIU COMARCAL

Fons CLASA de l'arxiu comarcal d'Osona, *curtidos, lanas y acabados*, SA. Carrer de les Teneries nº 21, Vic

Unitat documental	Títol	Dates extremes
1	Alta beneficiaris a l'assegurança obligatòria de malaltia	1950 – 1954
2	-	-
3	Llibre de afiliació	1945
5	Contractes de treball	1946-1952
6	Llista treballadors	1954
7	Control administratiu de salaris	1942-1943
97	Comunicats de baixa a la institut nacional de previsió	1948-1954
205	Pagament de la quitança als treballadors	1954
205	Pedró dels treballadors inscrits al regim obligatori de subsidi a la vellesa i assegurança de maternitat	1940-1944
206	Pedró d'afiliats a l'assegurança de malaltia de la institut nacional de previsió	1944
207	Comunicats d'alta de la institut nacional de previsió	1949-1953
222	Fitxes de treballadors	1940-1954

WEBGRAFIA

<http://www.uvic.es/biblioteca/#>

<http://www.enciclopedia.cat/>

[http://www.realsociedadeeconomicajaen.com/publicaciones/historia_economica/09 soci edad.pdf](http://www.realsociedadeeconomicajaen.com/publicaciones/historia_economica/09_soci edad.pdf)

http://personal.us.es/alporu/historia/ley_moyano.htm#leybases

<http://www.mundosolidario.org/mon.php?var=43>

[http://e-ducativa.catedu.es/44700165/aula/archivos/repositorio//3750/3901/html/3 la mujer comienza a reivindicar su sitio.html](http://e-ducativa.catedu.es/44700165/aula/archivos/repositorio//3750/3901/html/3_la_mujer_comienza_a_reivindicar_su_sitio.html)

<http://www.almargen.com.ar/sitio/seccion/entrevistas/nash/>

<http://www.ub.edu/ciudadania/hipertexto/evolucion/introduccion/trabajo/trabf8.htm>

<http://www.adltorrelavega.com/dil-oi/pdf/proceso/Modulo-Igualdad.pdf>