

VELLESADISCAPACITATFAMÍLI  
ESMONOPARENTALSREBUIGF  
RUSTRACIÓINSEGURETATPOR  
POQUESAJUDESPESSIMISMEP  
ROBLEMESMISÈRIASEPARACI  
ÓANGOIXASOUBAIXLLOGUERS  
POBRESACRISISMALALTIESDE  
PENDÈNCIACRÈDITSDIVORCIS  
HIPOTE**QUESATUR**TREBALLPR  
ECARIACOMIADAMENTDROGU  
ESIM**MIGRACIÓ**MARGINACIÓAL  
COHOLPENSIONSBAIXESDEPR  
ESSIÓTANCAMENTEMPRESSES  
MALTRACTAMENTMOBILITATR  
EDUÏDASUBURBISPOQUESESP  
ERANCESLIMITACIONSDINERS  
DESESTRUCTURACIÓFAMILIAR

«A vegades és possible l'impossible»  
Vicenç Ferrer



cesc

## Índex

<b>1. Pròleg</b>	<b>1</b>
<b>2. Introducció</b>	<b>2</b>
2.1 Justificació del treball	2
2.2 Objectius	3
2.3 Metodologia	4
2.4 Agraïments, limitacions i dificultats	5
<b>3. Contextualització: Conceptes previs</b>	<b>6</b>
3.1 Conceptes bàsics	6
3.1.1 La pobresa	6
3.1.2 Els diferents Mons	8
3.1.2.1 El Primer Món	8
3.1.2.2 El Segon Món	8
3.1.2.1 El Tercer Món	9
3.2 Lleis, drets i deures	9
3.2.1 Declaració dels drets humans	10
3.2.2 La Constitució	10
<b>4. El Quart Món</b>	<b>12</b>
4.1 Grups de risc	13
4.1.1 Els aturats	13
4.1.2 La gent gran	14
4.1.3 La infància i la adolescència	16
4.1.4 Els drogodependents	17
4.1.5 Els sense sostre	18
4.1.6 Els immigrants	20
4.1.7 Les famílies monoparentals	21
4.2 Causes	22
4.2.1 Fragmentació social i marginació econòmica	22
4.2.2 Teories explicatives dels que es queden al marge	23
<b>5. La feminització del Quart Món</b>	<b>24</b>
<b>6. Politiques socials</b>	<b>28</b>
6.1 Polítiques d'inclusió social a Catalunya, Espanya i Europa	28
6.1.1 Mesures de finançament per afavorir la inclusió social	30
6.2 Llei de dependència	31
6.3 Llei de la igualtat	32
6.4 Pla d'acció 2010-2013	33

---

<b>7. Organitzacions no oficials</b>	<b>34</b>
7.1 ONGs	34
7.1.1 La EAPN (European Anti-Poverty Network)	34
7.1.2 La Creu Roja	35
7.1.3 Càritas	35
7.2 El banc d'aliments	37
7.3 El voluntariat	38
<b>8. Treball de camp</b>	<b>40</b>
8.1 Opinió dels professionals	40
8.1.1 Treballadora social de l'Ajuntament de Folgueroles	40
8.1.2 Treballadora social de l'Ajuntament de Vic	41
8.1.3 VicDones	42
8.1.4 Centre de Salut Mental	44
8.1.5 Càritas Arxiprestal de Vic	45
8.1.6 La Creu Roja	47
8.1.7 Responsables del menjador social el Tupí	48
8.1.8 Voluntària del menjador social el Tupí	49
8.2 Casos reals	51
8.2.1 Ex-reclús i Ex-drogoaddicte	51
8.2.2 Malalt esquizofrènic	52
8.2.3 Mare separada i amb una filla al seu càrrec	53
8.2.4 Sense sostre	54
<b>9. Conclusions</b>	<b>55</b>
<b>10. Bibliografia</b>	<b>58</b>
<b>11. Webgrafia</b>	<b>59</b>

## 1. Pròleg:

Una línia, tan sols això; real o imaginària? Tot depèn del costat on ens trobem. Una línia tan prima, que permet, que en un pas mal donat o en un entrebanc, a qualsevol de nosaltres caure a l'altre costat. Tan sols és això el que separa l'opulència, el consumisme o el que nosaltres anomenem "l'estat del benestar", de la marginació, la decepció, i en la majoria de vegades, la pobresa. Una línia que vista des del costat del Primer Món, pot semblar imaginària, passar desapercebuda i malauradament des de l'altre costat, és a dir, del que nosaltres anomenem Quart Món, es pot convertir en un mur que sembla totalment infranquejable.

Vivim en un món irreal, que només es valora el triomf personal, l'ostentació i les falses aparences; formem part d'una societat que està malalta d'egoisme i que pateix una ceguesa parcial, és a dir, que només veu el que vol veure i quan s'adona que a vegades la seva vista li permet veure quelcom diferent a la seva realitat, i per tant li comportaria replantejar-se moltes coses, senzillament tanca els ulls o gira el cap a l'altre costat.

Aquesta societat ha de canviar la seva manera de viure i deixar de pagar aquest elevat peatge que serveix per generar riquesa, que s'anomena exclusió social.

Com és que vivint en un món tan ric, hi ha tantes persones pobres i marginades? Hi ha d'haver algun error, segurament el nostre error ha estat confondre que el contrari de pobre és ric, en lloc de "suficient". Realment fa falta tant per viure dignament?

**2010, any Europeu de la lluita contra la pobresa i l'exclusió social.**

## 2. Introducció:

### 2.1 Justificació del treball

Quan comences el Batxillerat, tens clar que consta de dos cursos, i que són una preparació per accedir a la Universitat. També saps que per aprovar el Batxillerat has d'aconseguir fer un bon treball de recerca. Al principi encara penses que queda lluny, però el temps vola i de sobte et trobes que et demanen, de què tractarà el teu treball?.

Quan jo era petita, estant en companyia del meu avi, vam ser víctimes d'un atracament en ple centre de Vic amb molta violència, de la qual el meu avi se'n va endur la pitjor part. No sé si en tinc un record llunyà o és que ja m'ho ha explicat tantes vegades que tinc la sensació que encara ho recordo. Han anat passant els anys i una pregunta ha quedat sense resposta; Què va impulsar a aquella persona a actuar amb tanta violència? Suposo que les respostes poden ser moltes: manca de diners, alcoholisme, drogoaddicció... Aquell va ser el meu primer contacte amb una realitat que també existia dins el meu propi món.

Sempre he tingut clar que volia fer un treball que m'aportés quelcom més, que em motivés, que en gaudís mentre el realitzés i que em fes madurar i créixer com a persona, així que vaig començar a lligar el Quart Món amb el meu futur projecte. És un tema que mai m'havia plantejat, ni tan sols m'havia imaginat si aquelles persones eren nombroses a la ciutat de Vic, i em van començar a venir altres imatges que havia vist; persones buscant menjar als contenidors, gent dormint als carrers o als caixers...

És un treball que m'ha de permetre conèixer el Quart Món, la situació dels col·lectius més afectats per la pobresa i la marginació. Un problema que afecta infants, joves, homes, dones i gent gran que no poden accedir als mínims necessaris per poder viure dignament i no quedar exclosos de la societat.

He intentat aprofundir sobre aquest problema, atès que veure'l i adonar-se'n és un primer pas que t'obliga a implicar-t'hi de ple.

A la dona li ha tocat tenir un paper rellevant dins l'àmbit familiar, tenir cura dels fills i persones grans, però en canvi, un paper molt més complicat fora d'aquest àmbit. La dona sempre parteix d'un gran desavantatge envers l'home a l'hora d'afrontar reptes de tipus laboral, això vol dir càrrecs menys importants i sous més baixos, i a vegades discriminació pel sol fet de ser dona o mare. També hi ha la problemàtica de les dones grans, que moltes d'elles no havien cotitzat mai a la Seguretat Social, per tant, no tenen dret a cap pensió. Moltes dones han estat treballant molts anys en economia submergida, per tant, sense cap dret a prestacions. Sense oblidar, violència de gènere, famílies monoparentals, prostitució... Totes aquestes reflexions i d'altres, m'han portat a plantejar-me que la dona té un paper massa rellevant dins la marginació i pot quedar exclosa de la societat. Això m'ha portat a treballar amb una hipòtesi, la d'intentar demostrar que el Quart Món s'està feminitzant.

## 2.2 Objectius

En començar aquest treball, no tenia cap objectiu definit, tenia clar que la meva motivació era tan gran, que m'ajudaria a afrontar-lo amb garanties i intentar treure una bona nota.. Per poder-ho aconseguir, era necessari temps i molta dedicació. Ara el que havia d'aconseguir era trobar molta informació variada sobre el tema del Quart Món.

- Saber formular un treball d'investigació.
- Investigar sobre el Quart Món.
- Conèixer tots els tipus de pobresa que hi ha en una ciutat.
- Causes que aboquen a la pobresa.
- Comparar la nova pobresa amb l'estat del benestar.
- Quin tipus d'ajuda poden rebre.
- Comparar les conclusions teòriques amb els casos reals.

Si sóc sincera, dins de tots aquests objectius esmentats anteriorment, el que més em crida l'atenció és l'últim punt, atès que em portarà a viure aquest problema des de dins del seu món, amb l'esperança que aquestes persones siguin capaces de tornar a formar part plenament del que nosaltres anomenem, el Primer Món.

## 2.3 Metodologia

Aquest treball és un repte personal, al començament, no tenia clar quin sistema o pauta havia de seguir. Sabia que el primer que havia de fer era buscar informació, molta informació, d'aquesta manera podia escollir el que realment més m'interessava.

El primer que vaig fer va ser anar al Bibliobús a demanar tota la informació que en poguessin donar. D'allà vaig extreure'n els meus primers dos llibres: El Quart Món i El món pobre. A partir d'aquests llibres, vaig començar a tenir clar com podia enfocar el problema de l'exclusió social.

En segon lloc, vaig entrevistar-me amb l'assistent social de l'Ajuntament de Folgueroles, ella em va donar les primeres pautes a seguir i les primeres portes on anar a trucar per poder extreure'n més informació.

Em vaig trobar amb molta informació, però tota barrejada, tenia informació de llibres, d'entrevistes, d'articles de premsa... Com podia ordenar allò perquè tingués un cert criteri? Amb l'ajuda de la meva tutora vaig aconseguir més o menys fer un esborrany del què podia ser un índex amb una mica de sentit..

Tenia clar que hi havia dos passos a seguir: Un primer pas era fer una explicació teòrica que fos el suficient llarga i precisa. El segon pas, era completar-ho amb una part pràctica que consistia en una sèrie d'entrevistes de casos reals, uns que estaven patint aquesta exclusió i els altres que eren professionals que estaven ajudant-los, intentant reinserir-los un altre cop en la nostra societat.

A partir d'aquests dos passos, i amb tota la informació rebuda, vaig aconseguir ordenar-ho de manera que quedés plasmat amb un índex on expliqués tots els apartats del meu treball de recerca, i poder-los començar a ampliar i aprofundir un per un.



## 2.4 Agraïments, limitacions i dificultats

Vull dedicar aquest treball a totes les persones que per alguna raó passen per una situació complicada, que no perdin l'esperança i que no dubtin a l'hora de demanar ajuda.

En aquest treball també he de dir que en són coautors totes les persones que m'han assessorat o s'han prestat a ser entrevistades.

En primer lloc, voldria agrair d'una manera especial al Bibliobús de Folgueroles, el qual m'ha donat molta informació.

En segon lloc, voldria agrair també d'una manera especial a la Núria i en Marià, responsables del Tupí, el menjador social de Vic, que em van donar l'oportunitat de col·laborar com a voluntària ajudant a aquest col·lectiu mancat d'aliments.

Dono les gràcies a la Marta Pujol Toll (treballadora social de l'Ajuntament de Folgueroles), a la Sílvia Martín Guerra (treballadora social de l'Ajuntament de Vic), a la Núria Muñoz (Sociòloga VicDona), a la Diana Fitjo-Vilas (treballadora i educadora social de Càritas arxiprestal de Vic), a la Maite Molist (treballadora social de la Creu Roja de Vic), a la Montse Colom Codina (Psicòloga, Coordinadora Àrea de Rehabilitació Comunitària de Salut Mental de la Fundació Centre Mèdic Psicopedagògic d'Osona i CADO), a la Roser Jordà (voluntària del Tupí), en Mohamed Bouboh (exreclús i exdrogoaddicte), en Joan Josep Ribot Alsina (malalt esquizofrènic), la Rosa Muñoz (separada i amb una filla al seu càrrec).

També voldria agrair a la meva tutora, l'Elisabet Jubany, que m'ha anat fent un seguiment des de l'inici del meu treball.

Finalment, a la meva família destacant el meu pare, per tot el suport i l'ajuda que m'ha brindat, estant al meu costat, aconsellant-me i ajudant-me a seguir treballant i reflexionant en els moments en que jo em veia encallada, i la meva iaia que em va proporcionar tots els retalls dels articles de premsa.

Sense totes aquestes persones, hauria estat impossible portar a terme aquest treball d'aquest abast emocional.

Les limitacions en les dades, ja que moltes d'elles són de fa uns quants anys i altres dades referents a persones són confidencials.

La principal dificultat que m'he trobat, ha estat a l'hora d'aconseguir entrevistes a persones que pateixen l'exclusió social, atès que la majoria d'elles es neguen a ser entrevistades, i tots els organismes i entitats que no poden facilitar el nom de cap persona que pateixi algun tipus d'exclusió.

### 3. Contextualització: Conceptes previs

#### 3.1. Conceptes bàsics

##### 3.1.1 La pobresa

El concepte de pobresa no és igual per a tothom, ja que les situacions de pobresa són molt diferents entre els països del nord i del sud. No obstant això, la definició més estesa considera la pobresa com a manca o gran escassetat d'elements bàsics per a viure.

La pobresa incorpora la persona que la pateix a una situació de vulnerabilitat, dolor, resignació, desesperació i finalment exclusió.

Les xifres de persones que no tenen els bàsics per sobreviure amb un mínim que garanteixi un nivell elemental de salut són altes, com per exemple: Més de 1000 milions de persones viuen actualment en la pobresa extrema, del qual el 70% són dones; 24000 persones moren de fam cada dia; més de 1800 milions d'éssers humans no tenen accés a aigua potable; 1000 milions no tenen habitatge estimable; existeixen 840 milions de persones mal nodrides, dels quals 200 milions són nens menors de cinc anys, i 2000 milions de persones pateixen anèmia per manca de ferro; 880 milions de persones no tenen accés a serveis bàsics de salut, i 2000 milions de persones no tenen accés a medicaments essencials. Per resumir, ni més ni menys que el 80% de la població mundial viu en la pobresa. Cal destacar que la manca de salut no és ni causa ni efecte de la pobresa, és un component més, un fet substancial a ella i un paràmetre que potser com cap altre, ajuda a identificar-la.

La pobresa en si, és un fenomen multidimensional, molt més ampli que la carència de recursos econòmics: privació d'ingressos, de salut, de feina, d'educació... Aquestes mancances fan que la persona arribi a una situació de pobresa i exclusió.

La pobresa té tres aspectes: Tipus de pobresa

- La pobresa material, fa referència a l'absència de béns i serveis bàsics.
- La pobresa intel·lectual, condiona el desenvolupament cultural, ideològic, de pensament i polític de les persones.
- La pobresa social, afecta la integració dins d'un col·lectiu referencial amb plens drets, la participació dins la societat, la identitat diferenciada i respectada dins el col·lectiu d'inserció.

La pobresa es perpetua en ella mateixa transmetent-se de generació en generació; no és només la persona, sinó que es tracta del conjunt. Es pot dir que la pobresa és essencialment el conjunt de barreres que fan indigna la vida humana i en essència, és conseqüència d'una relació injusta entre grups humans.

Hi ha dues maneres de valorar la pobresa:

- Pobresa relativa: Es defineix com a pobresa relativa aquella situació en la qual malgrat tenir les necessitats bàsiques cobertes, el nivell d'ingressos és substancialment menor que el de la major part de la població.
- Pobresa absoluta: Es defineix com a pobresa absoluta aquell nivell d'ingressos per sota del qual no és possible satisfer les necessitats bàsiques.

La taxa de risc de pobresa indica que el 33% de la població a Catalunya, es troba en situació de risc abans de rebre transferències socials, aquestes transferències aconseguen reduir-la fins al 16,6%. El 28,4% de les llars de Catalunya tenen dificultats per arribar a final de mes, i el 33% tenen alguna dificultat. L'1,4% de la població catalana viu en "infravivenda" (mal allotjament).

Els col·lectius amb més dificultats són: les dones, joves i ancians. A Catalunya un 7% de les famílies, 504.000 persones, perceben menys de 460€ al mes, constituint el grup de pobresa alta.

Actualment ens toca viure una crisi econòmica que agreuja aquesta situació i fa augmentar el nombre de persones necessitades i que requereixen de la nostra solidaritat i capacitat organitzativa, per no esdevenir persones marginades.

A Catalunya 1 de cada 5 persones és pobre. A Espanya 1 de cada 4 persones és pobre.

A Espanya hi ha 9 milions de pobres. A Europa hi ha 84 milions de pobres. 1 de cada 3 dones majors de 65 anys viu sota el llindar de la pobresa. 2 de cada 5 llars espanyoles no poden fer front a un imprevist. <sup>[1]</sup>

A la ciutat de Vic una cinquena part de la seva població viu en situació de pobresa. Es calcula que un 18% de la població viu en una pobresa severa. <sup>[2]</sup>

Als Estats Units 43 milions de persones són pobres, això representa 1 de cada 7.

El 14% no pot cobrir les necessitats bàsiques. Es considera pobre guanyar menys de 22.000\$ (17.000€) per una família de 4 membres. <sup>[3]</sup>

Un nou tipus de pobresa comença a aflorar en la nostra societat i s'anomena: pobresa energètica. Aquesta pobresa viuen amb pocs ingressos que no els arriba per pagar les despeses mensuals d'aigua, gas i electricitat.

*Un expert demògraf diu a una família rural que és pobre perquè té dotze fills. La mare, enutjada, posa en fila tots els seus fills davant de la cabana i li diu: «Mira'ls i digues-me quin no hauria hagut de tenir.»*

*El món pobre, Jeremy Seabrook*



[1] Notícia emesa per TV3 al 17 d'octubre del 2010.

[2] Article publicat al 9 nou. 20 de novembre del 2009.

[3] Notícia emesa per TV3 al 17 de setembre del 2010.

### 3.1.2 Els Diferents Mons

#### 3.1.2.1 El Primer Món

El concepte del Primer Món, es va originar durant la Guerra Freda. Després de la caiguda de la Unió Soviètica. El terme "Primer Món" va prendre un significat nou, que era més aplicable als temps.

Des de la seva definició original, el terme Primer Món, ha esdevingut en gran part sinònim de desenvolupament i/o països molt desenvolupats. Fa referència a aquells països que han aconseguit un alt grau d'industrialització, i que gaudeixen dels més alts estàndards de vida, que és possible gràcies a la riquesa i la tecnologia. Hi ha una gran correlació entre països amb aquest tipus d'estatus i el fet que posseeixin institucions democràtiques robustes.

Els països del Primer Món en general han avançat molt econòmicament. D'altra banda, les Nacions Unides, va definir el Primer món, segons la riquesa de la nació a partir del producte nacional brut (PNB).

El Primer Món el formen Amèrica del Nord (EUA. i Canadà) i Europa Occidental, també va incloure altres països industrialitzats capitalistes com el Japó i antigues colònies britàniques com Austràlia i Nova Zelanda.

El Primer Món, ha impulsat la globalització que és la tendència dels mercats i les empreses a estendre's, aconseguint una dimensió mundial, que sobrepassa les fronteres nacionals. Aquesta tendència ha provocat més riquesa al Primer món, per tant, també provoca que la diferència entre riquesa i pobresa, cada vegada sigui més gran.

#### 3.1.2.2 El Segon Món

El Segon Món es pot resumir com el grup de països que es van adherir a l'anomenada experiència "socialista", formant una oposició en el pla ideològic del Primer Món. Aquests estats es diferenciaven del Primer món pel seu rebuig a la cultura liberal i al capitalisme obert i també es diferenciaven del Tercer món pel seu nivell educatiu, la mida de l'Estat i el major poder relatiu.

Formaven el bloc que se sol anomenar economies nacionals de capitalisme d'estat de tipus monopolista, és a dir, que tendien a concentrar la totalitat dels recursos econòmics en la forma de propietat pública, el que permetia una economia de planificació centralitzada.

Caiguts els estats anomenats "socialistes" en els anys 80, van sorgir dues teories a través de les ciències polítiques, per explicar què era el Segon món:

- **Pensament liberal**, anomena Segon món al grup de països que es troben en manifestes vies de desenvolupament. Sota aquest prisma, el Segon món estaria compost per gairebé tot Europa de l'Est, part de l'Orient Mitjà, part d'Àsia, Oceania i part de Llatinoamèrica.
- **Pensament social clàssic**, el Segon món segueix estant en relació amb els països que van pertànyer de l'òrbita soviètica i van assolir un gran desenvolupament en l'educació i de la mida de l'Estat. Bàsicament es tractaria només de països d'Europa de l'Est i Orient Mitjà a causa de la

limitació econòmica del projecte socialista real en el llunyà Orient, a Llatinoamèrica i Àfrica. Xina dins de tota aquesta matèria és una excepció d'anàlisi.

### **3.1.2.3 El Tercer Món**

El terme Tercer món va ser creat per l'economista francès Alfred Sauvy en 1952, fent un paral·lelisme amb el terme francès tercer Estat, per designar els països que no pertanyien a cap dels dos blocs que estaven enfrontats en la Guerra Freda, el bloc occidental (Estats Units, Europa Occidental, Japó, Canadà, Corea del Sud, Austràlia i els seus aliats) i el bloc comunista (Unió Soviètica, Europa Oriental i Xina).

Actualment, de manera anacrònica (el "Segon món" del "bloc socialista" ha desaparegut com a concepte), el terme s'utilitza, de manera poc precisa, per referir-se als països perifèrics subdesenvolupats o "en vies de desenvolupament", en contrast als països desenvolupats, i de vegades, per referir-se només als que registren els pitjors índexs de desenvolupament humà i econòmic.

Amb un sentit emparentat, de manera més recent s'utilitza la noció "del Sud" o "països del Sud", fent referència a la desigual "relació Nord-Sud". En general, l'expressió Tercer món, està orientada a descriure situacions de gran endarreriment economicosocial, com l'analfabetisme, la fam, les mancances hospitalàries i de salut pública, els habitatges i serveis sanitaris precaris, una escassa expectativa de vida...

Algunes de les seves característiques comunes solen ser: tenir una base econòmica agrària, exportació de matèries primeres, una economia endeutada amb els països més industrialitzats i escassa infraestructura. En matèria de decisions internacionals, els països del Tercer món, encara que englobin la majoria de les nacions independents i de la població mundial, compleixen un rol secundari i de vegades subordinat respecte al que tenen les nacions més poderoses.

## **3.2 Lleis, drets i deures**

La teoria malauradament dista molt de la realitat. L'home ha intentat preveure molts possibles errors, que són provocats per la nostra manera de viure i formen part de la nostra societat. Per intentar minimitzar tots aquests problemes, ha creat una sèrie de lleis, drets i deures, per garantir una vida digna dintre d'un món abocat a la dualitat (riquesa i pobresa). Però les mateixes persones que han fet possible redactar totes aquestes lleis, són incapaces de garantir el seu correcte funcionament, dins la nostra realitat diària.

### 3.2.1 Declaració dels drets humans

Els Drets Humans es defineixen generalment com aquelles llibertats, facultats, institucions o reivindicacions bàsiques que corresponen a tota persona pel simple fet de la seva condició humana, per tal de garantir-li una vida digna. Aquests drets es posseeixen independentment de quina sigui la situació legal o jurídica del país o regió en el que habita i de factors com l'estatus, l'ètnia, la nacionalitat o qualsevol altra circumstància de l'individu en qüestió.

Els Drets Humans són inalienables i inherents a la persona. No poden ser concedits, limitats, canviats o venuts i tant sols poden ser assegurats o violats.

- Article 1: Tots els éssers humans neixen lliures i iguals en dignitat i en drets. Són dotats de raó i de consciència, i els cal mantenir-se entre ells amb esperit de fraternitat.
- Article 23: 1. Tota persona té dret al treball, a la lliure elecció del seu treball i a la protecció contra la desocupació. 2. Tothom té dret, sense cap discriminació, a igual salari per igual treball. 3. Tothom que treballa té dret a una remuneració equitativa i satisfactòria que asseguri per a ell i per a la seva família una existència conforme amb la dignitat humana, completada, si cal, amb els altres mitjans de protecció social. 4. Tota persona té dret, unint-se amb d'altres, a fundar sindicats i a afiliar-s'hi per a la defensa dels propis interessos.
- Article 25: Tota persona té dret a un nivell de vida que asseguri la seva salut, el seu benestar i els de la seva família, especialment quant a alimentació, a vestit, a habitatge, a atenció mèdica i als necessaris serveis socials; tota persona té dret a la seguretat en cas de desocupació, malaltia, invalidesa, viduïtat, vellesa o en d'altres casos de pèrdua dels mitjans de subsistència a causa de circumstàncies independents de la seva voluntat. La maternitat i la infantesa tenen dret a una ajuda i a una assistència especials. Tot infant nascut en el matrimoni o fora d'ell, frueix d'igual protecció social.

### 3.2.2 La Constitució

La Constitució és la norma fonamental, escrita o no d'un estat sobirà, establerta o acceptada per regir-lo. La Constitució fixa els límits i defensa les relacions entre els poders de l'estat (poders que, en el països occidentals moderns, es defineixen com: poder legislatiu, executiu i judicial) i d'aquests amb els seus ciutadans, establint així les bases per al seu govern i per a l'organització de les institucions en que aquests poders s'assenten. Aquest document busca garantir al poble els seus drets i llibertats. La Constitució Espanyola de 1978, és la norma suprema de l'ordenament jurídic del regne d'Espanya, a la que estan lligats els poders públics i els ciutadans d'Espanya, està en vigor des del 29 de desembre de 1978.

- **Capítol II Article 35:** Tots els espanyols tenen el deure de treballar i el dret al treball, a la lliure elecció de professió o ofici, a la promoció a través del treball i a una remuneració suficient per satisfer les seves necessitats i les de la seva família, sense que en cap cas es pugui fer discriminació per raó de sexe.

- **Capítol III Article 41:** Els poders públics mantindran un règim públic de Seguretat Social per a tots els ciutadans que garanteixi l'assistència i prestacions socials suficients davant situacions de necessitat, especialment en cas de desocupació. L'assistència i prestacions complementàries seran lliures.
- **Capítol III Article 47:** Tots els espanyols tenen dret a gaudir d'un habitatge digne i adequat. Els poders públics promouran les condicions necessàries i establiran les normes pertinents per fer efectiu aquest dret, regulant la utilització del sòl d'acord amb l'interès general per impedir l'especulació.

## 4. El Quart Món

En canviar la realitat es modifiquen les paraules, n'ergeixen de noves, i altres prenen nous sentits. Això és el que es produeix amb els conceptes de marginació, nova pobresa i exclusió, que passen a formar part del terme "Quart Món". Aquest terme, es va començar a utilitzar després de la crisi dels anys 70 (crisi del petroli), quan es parlava d'inadaptació social (quelcom individual); als anys 80 hi ha una gran massa de persones desocupades, i als anys 90 ja s'ha generalitzat l'ús d'exclusió social acompanyat de Quart Món. En l'actualitat i per culpa de la crisi econòmica i de valors que estem vivint, ja ha quedat totalment instaurat dins de la nostra societat, i entès com a fenomen global.

Estem acostumats a pensar, a creure, que la pobresa i la misèria són una exclusivitat dels països subdesenvolupats, però només cal sortir de casa per veure que no és així. A cada pas que fem ens trobem el dolor, la soledat, la injustícia i la marginació personificades.

El Quart Món es podria definir com la pobresa en els països desenvolupats, és un terme amb el qual es designa les mancances i la marginació que pateixen determinats col·lectius inserits en societats en les quals bona part dels seus integrants gaudeix d'abundància i de prosperitat.

El progressiu creixement econòmic que experimenten els països desenvolupats no es veu reflectit en tots els àmbits socials. La distribució desigual de la riquesa en els països del Primer món va augmentant la distància que separa a les persones riques dels grups més desfavorits, i a mesura que l'economia del món occidental creix, augmenta també la quantitat de persones a les que aquesta riquesa no els arriba. Sectors cada vegada més amplis de la població, cauen en la misèria, la marginació i exclusió, només a Europa existeixen més de 40 milions d' exclosos socials. Són persones que ocupen el mateix espai físic, però no el social.

Els factors que provoquen exclusió social són múltiples i es pot observar la relació existent entre l'exclusió en les diferents àrees com: vivenda, salut, educació, lloc de treball...

L'exclusió pot sorgir:

Atur de llarga durada/ingressos baixos, manca de vivenda o precarietat, problemes de salut, manca de qualificació, fracàs escolar, discriminació (raça, sexe, discapacitat...), créixer en famílies vulnerables, addiccions, viure en zones amb múltiples carències.



## 4.1 Grups de risc

### Col·lectius amb més risc d'exclusió:

Nens	Joves	Ancians	Disminuïts físics
Disminuïts psíquics	Ex-presos	Immigrants	Malalts mentals
Drogodependents i alcohòlics	Dones maltractades	Desnonats	Pobresa
Pensions mínimes	Vídues	Noies joves	Dones separades sense pensió pels fills

Aquests col·lectius solen tenir vulnerats tots o quasi tots els drets que els correspondria com a persones o ciutadans, com el dret a la salut, a una vida digna, a la vivenda,... drets que empara la constitució i que formen part de la Declaració dels drets humans. Tota persona, té uns drets i uns deures envers la societat, no obstant, el col·lectiu format pel Quart món, els drets els hi són negats i en canvi els deures els hi són cobrats.

### 4.1.1 Els aturats

L'atur, és la base de tots els mals. La marginació es dona normalment per l'acumulació de problemes greus en una sola persona o en una sola família. L'atur no és l'únic problema, però gairebé sempre i és present. Hi ha famílies que tenen problemes difícils de resoldre, però si ingressen prou diners per viure amb les mínimes comunitats, les altres desgracies no arriben a fer-se insuportables.

En el Quart món, la misèria no és només econòmica, però la manca de recursos econòmics sempre és el detonant que fa esclatar les relacions interpersonals o que impossibilita que la gent que si troba pugui tirar endavant per ella mateixa.

L'atur no és només manca de treball, i per tant, d'ingressos fixos. És també desocupació en el sentit literal de la paraula (falta d'activitat), la qual cosa en una societat on el treball s'ha magnificat, un desocupat pot sentir-se gairebé com un inútil.

L'atur, en la gent que ha treballat i es queda de sobte sense feina, és una marginació per ell mateix. L'activitat continua tenint accés a la publicitat més agressiva, n'és la víctima, però no pot accedir als bens de consum. Aquesta paradoxa, que l'aturat viu òbviament amb gran angoixa personal i a vegades amb trastorns emocionals i psíquics.

Alguns estudis han demostrat que en els aturats, hi ha molts més casos de depressió que entra la resta de població en edat de treballar, ja que s'ha establert una relació directe entre l'atur de llarga durada i alguns trastorns gàstrics, digestius i fins i tot neurològics.

L'atur és la primera crisi seriosa per a moltes persones, una crisi nova, davant la qual normalment no tenen recursos psicològics. No cal dir que l'atur no només són estadístiques, darrera de cada número hi ha una persona, una família potser, amb el seu petit o gran drama individual. Per això quan a

vegades es minimitza el problema de la pobresa o de la marginació amb les estadístiques a la mà, demostrant que “el problema ja no és tant greu com era” a la gent que treballa en el camp social, compartint cada dia en primera persona tantes situacions extremes, se li posa la pell de gallina; perquè mentre persisteixin determinats drames al costat mateix del luxe i de l’opulència, la societat continuarà sent insolidària.

El mite que hi ha feina però que els aturats no volen treballar, no s’aguanta de cap manera. És cert que a vegades persones que cobren subsidis, prefereixen continuar cobrant una mica menys durant un temps i no treballar, aquest pot ser un dels defectes dels subsidis d’atur.

L’atur ha fet malbé moltes famílies, la persistència de la desocupació especialment entre persones que no havien fet altre cosa que treballar sempre i que no havien rebut una mínima cultura de l’oci, és una fórmula idònia per a l’auto destrucció.

Ni n’hi ha prou que la constitució espanyola garanteixi el dret al treball. La formulació d’un dret tan elemental no garanteix que cada família arribi a final de mes.

Actualment a Catalunya el nombre actual de treballadors i treballadores en atur és de 557.268 persones. Catalunya es manté com a primera comunitat autònoma en ocupació, amb 3.129.227 persones afiliades a la Seguretat Social, el que representa un 17,7% de l’afiliació total de l’estat.

Al 2010 la cobertura formativa ocupacional per a persones desocupades, ha crescut gairebé de 22 punts de del 2003, el que representa una clara aposta del departament de treball per a la formació destinada a les persones en situació d’atur. El nombre de persones en atur menors de 25 anys és de 48.081, que representa el 40% d’aquests joves. El nombre de persones en atur de més de 25 anys és de 509.187.

El nombre d’aturats inscrits a les oficines d’ocupació de Catalunya al mes de Setembre del 2010 ha estat de 557,3 milers, xifra que suposa un increment del 4,9% respecta al mateix mes de l’any anterior. L’atur femení mostra un increment interanual més alt que el masculí. (6,1% i 3,8% respectivament). Per grups d’edat, de 16 a 24 anys mostren una baixada del 13,7% interanual. A Espanya, el nombre d’aturats ha estat de 4.017,8 milers, un 8,3% més que un any enrere. <sup>[4]</sup>

## **MIRAR ANNEXOS: 3 GRÀFICA D’ATUR SETEMBRE DEL 2010**

### **4.1.2 La gent gran**

A tots ens agradaria que la gent gran fos un col·lectiu de persones actives, però que, en virtut de l’estat del benestar, se’ls hi ha concedit la jubilació, és a dir, el privilegi merescut de no tenir obligacions laborals. Malauradament per una bona part d’aquest col·lectiu l’hi ha tocat viure amb moltes limitacions, i segons totes les previsions, els problemes més grans de la gent gran són: la salut, la dependència, una pensió mínima i la soledat.

Necessitats d'atenció a la vellesa:

**a) Necessitats de tipus econòmic.**

- Les pensions són baixes en comparació amb el nivell d'ingressos de la gent que treballa i també si les comparem amb les dels països de l'Europa comunitària.
  - Una primera necessitat radicaria en dotar recursos econòmics suficients perquè la gent gran rebi uns ingressos adequats per poder mantenir un niell de vida acceptable.
  - En sectors qualificats de la nostre societat es preveuen serioses dificultats per aconseguir una millora substancial de les actuals pensions.

**b) Necessitats socials.**

- La principal diferència entre persones de 65 a 75 anys i dels més de 75, radica en les seves condicions físiques i psíquiques.
  - Entre els problemes de tipus social, que destacar els següents: els d'aïllament social, marginació, els de carències materials i els de dependència física i/o psíquica.
  - La jubilació pot ser un clar motiu de depressió i automarginació de l'entorn i es poden crear problemes fins i tot en el mateix si de la família.
  - En el nostre país, l'atenció que requereixen les persones grans, és proporcionada en primer terme per les seves famílies, de cara al futur, però dependrà de quina sigui l'evolució de les estructures familiars. Les administracions l'hauran de promoure i de prioritzar.

**c) Necessitats assistencials i sanitàries.**

- Es pot comprovar que a mesura que augmenta l'edat, augmenta també el risc de patir problemes físics o psíquics, que generin dependència.
  - Les despeses sanitàries per una persona major de 65 anys són quatre vegades superiors a les de menys 65.
  - La demanda de geriàtrics, s'incrementarà de manera important.
  - S'agreujaran els problemes de solitud, a causa de la diferent manera d'entendre la família.

Un 68% dels avis pateixen l'afecte de la crisi a la família. Les pensions baixes i les dificultats econòmiques dels fills i l'habitatge són els problemes principals. La gent gran s'ha convertit en la cara oculta de la nova pobresa. Inicialment semblava que la crisi afectaria poc aquest col·lectiu, però una enquesta feta per la Creu Roja, a 588 persones d'arreu de Catalunya, evidencia que la realitat és una altre.

Més de la meitat de la gent de 81 anys, un 68,5% asseguren haver patit la crisi en certa mesura, mentre que un 24% reconeixen que els ha afectat molt o bastant. Hi ha persones que com que reben una renda molt baixa, necessiten el suport dels seus familiars, normalment els fills per poder tirar endavant, però amb la crisi els fills s'han quedat a l'atur i no els poden ajudar.

També es dona el cas que les persones grans amb una renda prou elevada, s'han convertit en el refugi econòmic dels familiars a l'atur. En aquest cas, el 22% d'aquestes persones afirmen que han hagut de donar un cop de mà a la seva família. Per la qual cosa, el 60% de les persones gran s'han vist obligades a donar diners als seus familiars. El 12% de les persones grans han acollit algun

familiar. En canvi, amb la crisi un 27,9% de les persones grans han hagut de recórrer a ajuda externa, aquest col·lectiu que té unes pensions molt baixes, ha deixat de rebre ajudes dels seus familiars.

8.407 persones van ser ateses a tot Catalunya l'any 2009, a través del voluntariat de proximitat (VBellesa Activa). Més de la meitat dels pensionistes catalans, el 54% (uns 675.000) hauran de viure sota el llindar de la pobresa com a conseqüència de la no revaloració de les pensions del 2011, aprovada pel govern Espanyol. (UGT de Catalunya).

### 4.1.3 La infància i la adolescència

La llei orgànica de protecció jurídica del menor diu: "són situacions de risc de qualsevol tipus, les que perjudiquin el desenvolupament personal o social del menor, que no requereixin l'assumpció de la tutela per part dels poders públics que en tot cas hauran de garantir els drets que tenen els menors".

Per altre banda, a l'esborrany de l'Avantprojecte de la "Llei dels drets i les oportunitats de la infància i de l'adolescència", es pot trobar una definició amb el contingut següent: "És situació de risc tota aquella en la qual el desenvolupament i el benestar de la persona, infant o adolescent, es veu limitat o perjudicat per qualsevol circumstància personal, social o familiar, sempre que per la seva protecció afectiva no sigui necessària la separació del seu nucli familiar".

Algunes situacions de risc:

- La manca d'atenció física o psíquica per part dels seus progenitors, dels titulars de la tutela o de la guarda.
- La dificultat greu per dispensar l'adequada atenció física o psíquica.
- La utilització del càstig físic o emocional.
- Les mancances que no poden ser adequadament compensades en l'àmbit familiar.
- L'absentisme escolar i la manca d'escolarització en edat obligatòria.
- El conflicte obert i crònic entre els progenitors, separats o no, si anteposen les seves necessitats a les de l'Infant o adolescent.
- La incapacitat o l'impossibilitat de control de la conducta de l'infant o adolescent.
- Qualsevol altre circumstància que si persistís, podria evolucionar i derivar en el desemparament de l'infant o adolescent.

Un de cada quatre nens, en risc de pobresa relativa a l'Estat Espanyol segons Unicef: Dos milions de nens (24,1%) viuen en llars en risc de pobresa relativa. Espanya se situa entre els països amb una taxa més alta de pobresa infantil dins la Unió Europea-27, només superada per Romania, Bulgària, Letònia i Itàlia. L'informe d'Unicef també critica les barreres en l'excés dels fills d'immigrants en situació irregular a la salut i l'educació. <sup>[4]</sup>

Un 20% dels menors, **una de cada quatre noies**, i un de cada sis nois de l'Estat Espanyol, han patit o pateixen abusos sexuals. Tan sols un 20% de desprotecció arriben als serveis socials. <sup>[5]</sup>

[4] Article publicat per La Vanguardia al 17 de Novembre del 2010.

[5] Debat de 30 minuts, TV3. 3 d'Octubre del 2010

#### 4.1.4 Els drogodependents

La població de persones amb problemàtica derivada del consum de drogues, acostuma a ser un col·lectiu d'adults, generalment per sobre dels 25 anys, en una situació d'atur de llarga durada i un baix niell d'estudis.

Es calcula que el 74% dels drogodependents, estan infectats pel virus d'hepatitis C, i el 28% té també una coinfecció del virus de la immunodeficiència humana (VIH). Segons la Consellaria de Salut de la Generalitat de Catalunya i la Plataforma drogològica.

Un estudi realitzat per la delegació de govern pel pla nacional sobre drogues l'any 2003 a Catalunya, podem veure: Els homes entre 15 i 29 anys consumeixen més respecte les dones de la mateixa edat; excepte si es parla de crack, que les dones superen el percentatge d'homes. Els homes entre 15 i 64 anys continuen sent els que més consumeixen esporàdicament, però igual que passa en el cas anterior, les dones són les que consumeixen més crack. La major part dels joves entre 15 i 29 anys, han consumit algun tipus de droga en els últims 12 mesos; en el cas de les dones, ha set sobretot, l'últim mes. Entre 15 i 64 anys que han consumit durant els últims 12 mesos, el percentatge baixa considerablement en el cas dels homes, mentre que en el cas de les dones, es manté similar; continuant sent l'últim mes on més s'ha consumit.

Actualment les drogues estan universalitzades, començant per l'alcohol i el tabac, que es troben legalitzats, passant per tot tipus de drogues il·legalitzades, però de fàcil excés. Normalment l'entorn en el qual la persona es mou, és un factor que ajuda al consum de drogues. Les persones que comencen a consumir, ho fan per trobar-se acord en el seu entorn. El problema de consumir drogues és la informació que es rep, acostuma a no ser una informació coherent a la realitat: des de petits s'inculca que les drogues són dolentes, però quan la persona creix i veu els seus amics consumeixen i s'ho passen bé, pensen que perquè ell no; aquí es realment on està el problema, ningú els ha avisat del risc que comporta consumir drogues. Molts no saben els riscos que corren, que es poden enganxar o fins i tot morir, a més, en la majoria de les vegades, no fan un consum responsable ni tan sols segur. Actualment les drogues il·legals més consumides són per aquest ordre el cànnabis o "porros" i la cocaïna.

El Departament de Sanitat i Seguretat Social de la Generalitat de Catalunya mitjançant l'òrgan tècnic de drogodependències, coordina la xarxa d'atenció a les drogodependències, formada per 55 centres a tot el territori on s'atenen, d'una forma ambulatoria o hospitalària.

El departament de benestar social de la Generalitat de Catalunya, és l'encarregat de la coordinació de recursos de reinserció socials específics per a drogodependents. També du a terme la gestió de les pensions no contributives, de la renda mínima d'inserció (RMI), juntament amb el departament de treball.

#### 4.1.5 Els sense sostre

Entre un 10 i un 12% de les persones sense sostre tenen formació universitària.

Segons un estudi que la Comissió Social del parlament va encarregar el govern de la Generalitat en a l'any 2000.

- A Catalunya hi ha unes 8043 persones sense llar.
- A Espanya hi ha entre 20.000 i 30.000 persones sense llar, i un dia qualsevol, la xarxa atén 9000 persones.
- A Europa hi ha més de 2,5 milions de persones sense llar.
- A Barcelona es calcula que hi ha entre 2000 i 4000 persones sense llar.
- El 48,2% de persones sense llar a Catalunya, són estrangers.
- El 45% s'allotja al marge de la xarxa assistencial.
- El 60% opina que els serveis assistencials no els ajuden.
- A Catalunya hi ha 619 centres d'atenció a les persones sense llar.

En un altre estudi realitzat l'any 2005:

- A Barcelona de les persones sense llar, el 12,3% són dones.
- A Espanya de les persones sense llar, el 17,3% són dones.

A Catalunya hi ha més de 36.800 persones que no tenen casa o estan a punt de perdre-la. Són sense sostre, gent gran i dones maltractades, acollides en albergs o persones que no poden fer front al pagament de lloguer o hipoteca. Una situació que ha empitjorat amb la crisi. Els afectats són gairebé cinc de cada mil ciutadans, en base a dades del 2008.

Així, pràcticament la meitat d'aquestes persones que no tenen l'allotjament garantit.

5526 persones no han pogut pagar l'habitatge, són ciutadans que han hagut de deixar casa seva i anar-se'n a viure amb familiars o amics. També hi ha els desnonats i les víctimes de violència domèstica. Aquestes realitats, s'associen al context de la crisi econòmica actual, i es consideren "situacions puntuals". Les persones evocades a viure en barraques i caravanes, eren un total de 12.435 l'any 2008.

Dels 5526 casos de persones sense habitatge, responen a homes sols i es concentren en major proporció a Barcelona i Tarragona. Per últim les persones sense sostre superen ja els 3400; una xifra que a hores d'ara podria haver crescut per l'agreujament de la crisi aquest últim any.

L'últim cens elaborat per (INE) al començament del 2001 a Espanya, hi havia 20,1 milions d'habitatges, per a un total de 40,8 milions d'habitants. El 68,5% eren habitatges principals, un 16% habitatges secundaris. L'INE va estimar que un any més tard a Espanya hi ha entre 15.600 i 20.600 persones sense llar, cent habitatges buits i sense habitar per cada persona que viu al carrer, sense llar. A Catalunya els sense sostre ha augmentat un 42,6% en 6 anys, del 2002 al 2008, i el 53% dels casos es concentren a Barcelona.

De les persones que gaudeixen d'un habitatge un 32% dels que estan de lloguer es troben en una situació de pobresa; el 7,3% de les famílies amb recursos econòmics dels que disposen, no els arriba

per solucionar una greu deficiència que té a l'habitatge; el 3,8% viuen en llars sense ventilació, amb esquerdes a la paret o aluminosi, i el 2% conviuen amb problemes de fred per un mal aïllament; el 24% de les llars no poden canviar-se els mobles fets malbé; el 23,8% no poden marxar de vacances ni un cop l'any; una de cada deu persones tenen molta dificultat per arribar a final de mes i dos de cada deu ho fan amb dificultat, mentre només una de cada cent ho fa sobradament.

Les xifres oficials dels indigents a Barcelona: 1000 persones dormen habitualment pels carrers de Barcelona. 1000 persones dormen en assentaments o albergs. El 90% dels sense sostre són homes. El 60% són estrangers. 41 anys és la mitjana d'edat. El 40% té ingressos regulars.

Comencen aparèixer col·lectius d'indigents, que volen acaparar el menjar de les escombraries, inclús el venen. <sup>[6]</sup>

Què s'ha fet de l'article 47 de la constitució que diu que tot Espanyol té dret a gaudir d'un habitatge digne?

*Poques realitats humanes són tan velles i tan noves, tan conegudes i ignorades, tan pròximes i alhora tan llunyanes com la pobresa severa i miserable dels qui no tenen ni tan sols un lloc per aixoplugar-se.*

*Bronislaw Geremek*



*Ventura & Coromina*

[6] La Vanguardia. 23 de Febrer del 2009.

#### 4.1.6 Els immigrants

Els immigrants són persones que poden quedar excloses a causa de: manca de documentació i de les situacions d'explotació, clandestinitat o marginalitat a la que són sotmesos. El tracta que donem als immigrants a casa nostre, és molt lluny de ser el que actualment reben els nostres ciutadans, en els països d'on procedeixen aquests immigrants.

La nostre societat comet molts errors envers els immigrants: El primer error es fer-los passar com uns intrusos que han vingut apropiar-se de la feina que correspon als nostres ciutadans. El segon error és creure que els seus països són pobres per culpa d'ells mateixos, que no han sabut sortir-se'n. El tercer error és pensar que encara gràcies que els ajudem i els comprem matèries primeres, perquè sinó, no tindrien ni el poc que tenen. El quart error és el de tenir poca memòria, és a dir, oblidar que durant les dècades de 1960-1970 molts espanyols van anar a treballar a l'estranger (Alemanya, Suïssa, Bèlgica o França), també donaven una "mala imatge" d'Espanya, perquè eren extremadament pobres i incultes, i així seguiríem fins una llarga llista d'errors. La realitat no és ven bé com nosaltres voldríem.

El segle XXI, ha significat un extraordinari esclat migratori internacional a Catalunya.

Els fluxos d'entrada al país de persones de nacionalitat estrangera, s'han multiplicat per dotze des de 1999. I han fet créixer aquest col·lectiu en més d'un milió de persones en els darrers nou anys. A 1 de Gener del 2008, la població estranger assolía el 15% de la població total a Catalunya, té una estructura més jove que la de nacionalitat espanyola, i està força equilibrada per sexes.

La distribució territorial de la població estrangera, segueix les pautes de concentració de la població total; ho fa sobretot a l'àrea metropolitana de Barcelona, al litoral i a les capitals de comarca. Tot i així, amb el 98% dels 946 municipis de Catalunya, i resideix com a mínim un estranger, i en 38 de les 41 comarques catalanes, més d'un 10% de la població total és estrangera. La nacionalitat majoritària en la majoria de les comarques és la marroquina.

A Catalunya conviuen actualment 179 nacionalitats diferents. El col·lectiu més nombrós és el marroquí que representa gairebé el 19% de tots els estrangers. Li segueixen Romania, Equador i Bolívia. Els diferents col·lectius presenten diferències pel que fa a la seva estructura per edats i sexe i la seva distribució territorial. D'altra banda, les 20 nacionalitats més nombroses suposen més del 78% de tota la població estrangera.

La presència del col·lectiu d'estrangers en el marcat laboral ha estat caracteritzada per alts nivells d'activitat, que han arribat al màxim durant els anys 2007 i principis del 2008. Tot i així, la crisi econòmica, s'ha fet notar, i ha fet augmentar les taxes d'atur de la població estrangera, especialment altes durant l'any 2009. D'altra banda, la presència de l'alumnat estranger a les aules, ha protagonitzat l'augment de la població escolar des del curs 2000-2001, especialment en les etapes de primària i educació secundària obligatòria. Durant el curs 2007-2008, els alumnes estrangers suposaven el 12,5% del total d'alumnes escolaritzats als centres catalans, i es concentraven de manera desigual en els centres de titularitat pública; un 84,2%, i privada un 15,8%.



A Catalunya, a 1 de Gener del 2010 se situa en els 7.504.881 habitants. La xifra d'empadronats estrangers ha augmentat fins a 1.190.000 persones. <sup>[7]</sup>

*Estranger? El teu Crist és jueu, el teu cotxe és japonès, la teva pizza és italiana, la teva democràcia és grega, el teu cafè és brasiler, les teves vacances són marroquines, les teves xifres són àrabs, les teves lletres són llatines... I goses dir que el teu veí és estranger?*

Anònim

#### 4.1.7 Les famílies monoparentals

Les famílies monoparentals són un fenomen creixent als països occidentals, però també a l'Estat Espanyol i a Catalunya.

S'entén per família monoparental aquella que està formada per un o més fills menors de 21 anys o 26 si estudien, que conviuen amb una sola persona i en depenen econòmicament.

Les famílies monoparentals poden estar formades per:

- Una persona progenitor i els seus fills o filles que conviuen amb altres persones amb les quals no tenen un vincle matrimonial ni formen una unió estable de parella.
- Una persona vídua o en situació equiparada amb fills o filles a càrrec.
- Una persona separada o divorciada que té la guarda dels seus fills o filles i que compleix algun dels requisits següents:
  - No percebre la pensió d'aliments fixada judicialment.
  - Percebre la pensió per un import inferior al 50% de l'IRC (Índex de Renda de suficiència de Catalunya) per cada infant.
  - En cas que la persona hagi patit abandonament o violència masclista amb infants a càrrec.
  - En el cas que un progenitor tingui infants a càrrec i que l'altre progenitor estigui empresonat o hospitalitzat o en altres situacions similars durant un any o més.

Hi ha dues categories de famílies:

##### • Especial

- Famílies monoparentals amb dos fills o més.
- Famílies monoparentals en les quals el progenitor o un fill o filla tingui reconeguda una discapacitat o estigui incapacitat per treballar.

##### • General

- La resta de famílies monoparentals.

Avui en la nostre societat es lluita per la llibertat de ser mare o pare no des del concepte de família tradicional, sinó des d'una perspectiva de família plural.

[7] Institut nacional d'estadística (INE)

Es treballa perquè es facin lleis adients per aquest creixent model de família. La Federació de Famílies Monoparentals de Catalunya, treballa per a famílies encapçalades per un únic progenitor, principalment dones.

### Catalunya / Espanya

**El 25% de les famílies a Catalunya tenen la condició de monoparentalitat.**

- 1 de 5 llars a Espanya són nuclis monoparentals.
- 1 de cada 33 són llars monoparentals.

**El 20% de les famílies a Espanya són nuclis monoparentals.**

- A Europa, el 12% són llars monoparentals i a Espanya, el 3%.

**Creixement de la feminització de la pobresa en els cercles de monoparentalitat**

- El 19% té fills menors d'edat.

## 4.2 Causes

### 4.2.1 Fragmentació social i marginalitat econòmica

Ben sovint el pas d'una fase a una altre be marcat per factors que determinen els punts d'inflexió i de ruptura. Una llarga malaltia, la pèrdua de feina, l'expulsió del domicili, un fort endeutament o les separacions familiars, poden ocasionar aquests punts de ruptura de situacions que es mantenen en equilibris fràgils i inestables.

La marginació pot ser ocasional, momentània, però acostuma a manifestar-se més com un fenomen estructural, que arrenca del cor de les estructures econòmiques i socials. La marginació té una base material. El sistema econòmic actual, allunya dels seus circuits productius i distributius, persones, col·lectius i territoris.

La societat es fragmenta en funció de coordenades com la protecció social i el marcat de treball, així es pot establir la següent tipologia:

- Els qui tenen feina i protecció social i ocupen posicions centrals.
- Els qui tenen protecció social però no tenen feina (vells, joves, aturats...)
- Els qui tenen feina però no tenen protecció social (economia submergida, treball precari,...)
- Els qui no tenen ni feina ni protecció social. Els qui es troben més al marge. En aquesta tipologia hi intervenen només dos factors, però usualment és una multiplicitat d'aquests el grup que gravita sobre els processos de marginació, moltes vegades acumulant-se, per això es parla d'una marginació pluridimensional i acumulativa. Com afirma la dita popular, "plou sempre sobre mullat".

Finalment, no cal oblidar que les polítiques socials, sanitàries, educatives, urbanístiques, laborals i econòmiques creen marginació quan diferencien, quan seleccionen, quan no permeten l'accés als drets, i que moltes vegades la marginació forçada no és únicament el producte de grans decisions d'ordre polític, sinó el resultat dels reglaments, de la lletra menuda, de les opcions que prenen els professionals i els ciutadans en la seva vida quotidiana.

## 4.2.2 Teories explicatives dels que es queden al marge

Al llarg de la història s'han donat moltes teories per explicar els processos de marginació, per legitimar o justificar els perquès convenia que determinats individus o grups, fossin foragitats, amb més o menys violència.

Una d'aquestes és la que gira al voltant del que es podria qualificar de Darwinisme Social. Se la denomina així perquè en el fons troba el seu origen en les teories d'aquest autor anglès del segle XIX, que intentava explicar l'evolució de les espècies en funció del procés de selecció natural. Eren espècies més fortes, les que sobreviuen, i generaven els canvis genètics que els permetien adaptar-se millor al medi en el que vivien. Hi havia, doncs, un procés de selecció que provenia de la interacció entre el medi i els individus.

Un altre grup de teories fonamenta l'existència de la marginació en la conflictualitat. Aquesta també seria necessària per el creixement socioeconòmic. No és concebible una societat sense conflictes entre persones, grups, classes i territoris, ja que cadascun té interessos, costums, valors diferents i fins i tot contradictoris que volen afirmar i en alguns casos imposar.

En els conflictes que s'originen hi ha perdedors i guanyadors. Una societat avançada és aquella en la qual els conflictes no la posen en qüestió, la fan superar-se i trobar els mecanismes compensatoris perquè els perdedors no siguin expulsats i la seva marginació sigui recuperable. Així que els marginats serien els perdedors de les batalles socials que s'han d'integrar.

Finalment, una altre visió explica que la societat s'organitza sobre una cascada de poders successius, en la qual no necessàriament tots s'oposen. És més, i fins a cert punt, els de dalt necessiten els de baix i recíprocament.

S'insisteix, així en la complicitat que ha d'existir entre governants i governats, dirigents i dirigits, persones en el centre i persones en la perifèria.

Els primers poden exercir el poder més despòticament o més democràticament, però en qualsevol cas, han de trobar els circuits i les formes de relació amb els segons, en la seva voluntat de perpetuar-se en el poder i fer-ho amb un cert grau de legitimitat. Han de fer concessions perquè els segons trobin el seu interès i acceptin la seva condició. Així els marginats són els còmplices mantinguts a sota. Estímul diferencial, perdedor a integrar, còmplice del de dalt, el marginat queda arraconat, però atrapat en un sistema que no el vol deixar escapar.

## 5. La feminització del Quart Món

En l'actualitat encara continua la discriminació que ha patit la dona al llarg de tota la història.

En economia, les investigacions solen prendre com a mesura de referència la "família/llar", visió amb la qual es fa difícil de discriminar mitjanament bé quina és la part de pobresa que afecta més directament a la dona.

Tenint en compte la dependència econòmica que la dona té en la majoria de les societats respecte l'home. Aquesta dependència provoca que hi hagi **més dones pobres que no pas homes**. Per tant, la dona sempre està com a mínim, un graó per sota de l'home en l'índex de pobresa.

Les dones, segons les Nacions Unides (ONU), aporten més del 60% de les hores de treball del món, només reben el 10% dels sous i salaris que s'hi paguen i posseeixen menys de l'1% de la riquesa mundial, mesurada en termes de terra i de propietats.

Es calcula que actualment hi ha més de mil milions de persones atrapades en la pobresa absoluta. Segons el Fons de les Nacions Unides per a les Dones (UNIFEM), **el 70% d'ells són dones**. A més s'estima que 7 de cada 10 persones que moren de fam al món són dones i nenes.

Les dones també són el major grup entre els anomenats treballadors pobres, persones que treballen però que no guanyen prou per sortir de la pobresa absoluta. Segons l'Organització Mundial del Treball, les dones constitueixen actualment el 60% dels treballadors pobres.

El treball de la dona acostuma estar menys ben considerat socialment, normalment se li guarden feines menys lluïdes, però també menys retribuïdes, en altres casos, no consten ni en les estadístiques oficials, ni en les cobertures socials, ni gairebé com a ocupació laboral. El cas més evident i el més citat és el de les empleades de la llar i les mestresses de casa.

En la nostre societat la dona se sol ocupar de l'organització de la casa i en realitza la major part de la feina, i en molts casos tota. És una realitat que és assumida com a normal, però que representa una quantitat d'hores "extra" de treball no remunerat, també se solen encarregar de l'atenció dels qui no es valen per ells mateixos, infants, vells, malalts.

S'accepta com a natural que l'excés de la dona al marcat de treball sigui secundari, i que treballi el mateix temps per menys diners. La manca d'infraestructures per cuidar nens, fa que les dones entrin en freqüència al mercat laboral, en condicions d'inferioritat.

**Una quarta part de la pobresa més extrema afecta a mares soles.** En el cas de dones maltractades, les que presenten denuncia porten entre sis i nou anys patint agressions, tan en la llar com en la feina. En els cinc anys que fa que funcionen, els jutjats de violència sobre la dona han acordat 140.936 ordres de protecció, un 73% de les sol·licitades a tot l'estat espanyol. En aquest temps un total de 145.000 acusats han estat condemnats per violència de gènere pels òrgans judicials especialitzats. En tres anys i mig de dades estadístiques, del gener del 2007 al juny del 2010, s'han presentat més de 470.000 denúncies per violència als jutjats de violència sobre la dona. En aquest període les denúncies han augmentat un 17%. Malauradament a l'Estat Espanyol ja es porten 64 víctimes mortals per violència de gènere, de les quals 11 son a Catalunya.<sup>[8]</sup>

[8] Telenotícies migdia de TV3. 25 de Novembre del 2010.

La prostitució no seria també una agressió sexual organitzada? **La misèria i la marginació afecten més a les dones que els homes per que parteixen de la inferioritat.**

Un treball del Instituto de Estudios Fiscales, ja publicava a finals del 1994 que només el 31% dels empleats de les empreses privades eren dones i les seves retribucions només van representar el 61% de la dels homes.

En les administracions públiques, els salaris dels homes i dones, tendeixen a igualar-se més, però tot i així el 45% dels treballadors són dones i cobren de mitjana el 90% del sou dels homes. En el conjunt de la Unió Europea, els salaris femenins són inferiors en un 30% als masculins.

En un altre estudi fet al 2004, diu que el 21% de les llars Espanyoles, majors de 65 anys, estan per sota del llindar de la pobresa, i a Catalunya el 10%.

Els perfils habituals de risc de la pobresa femenina són: els de les dones sense ocupació, jubilades o incapacitades, viudes, rurals i que només tenen estudis bàsics; però s'han d'afegir altres que queden amagades sota l'empra familiar com són les que tenen estudis secundaris, ocupades a temps parcial o casades, la renda de les quals és la del marit.

L'augment notable de les ruptures conjugals i dels naixements extra matrimonials als països de la Unió Europea, està determinant la proliferació de les noves formes familiars, que requereixen una protecció especial. Avui dia, la majoria d'aquestes famílies estan formades per: dones separades, divorciades o solteres amb fills sota la seva responsabilitat.

Aquest tipus de famílies, es consideren en principi com a unitats domèstiques viables i dignes de protecció, ja que em l'afebliment de les xarxes de treball, sovint són víctimes de situacions de pobresa i de necessitat social. <sup>[9]</sup>

#### Risc de pobresa <sup>[10]</sup>

	<b>Els dos sexes</b>	<b>Homes</b>	<b>Dones</b>
<b>Total</b>	19,70	18,60	<b>20,90</b>
<b>Menys de 16 anys</b>	23,40	23,50	<b>23,20</b>
<b>De més de 16 anys</b>	19,10	17,60	<b>20,50</b>
<b>De 16 a 64 anys</b>	16,80	15,90	<b>17,80</b>
<b>Menys de 65 anys</b>	18,00	17,30	<b>18,80</b>
<b>De més de 65 anys</b>	28,50	26,10	<b>30,20</b>

Espanya segueix estant molt per sota de la Unió Europea en el relatiu a despeses socials com percentatge del Producte Interior Brut (PIB). (20% en comparació amb el 27,30% de la Unió Europea al 2004).

[9] Almeda i Flaquer, 1995

[10] Instituto Nacional de estadísticas (INE), 2009

Camil Ros en representació de l'UGT a Catalunya. <sup>[11]</sup>

- 1.150.000 persones cobren menys de 1000€, el 34% de la població ocupada; **720.000 dones** i 430.000 homes.
- De 20 a 29 anys el 48% de la gent cobra menys de 1000€.
- El 20% de la gent amb estudis superiors cobra menys de 1000€.
- El 67% dels contractes temporals, el salari es inferior a 1000€.
- Amb un salari de 1000€ les despeses de primera necessitat suposen un 70%.
- Del 2000 al 2006 el PIB ha crescut un 28,20% i la pobresa un 16,20%.
- La taxa de risc de pobresa menys de 8276€ anuals, per sectors:
  - 17,40% gent amb nacionalitat.
  - 40,10% gent estrangera (legalment parlant).
  - 29,70% gent desocupada
  - **41,60% famílies monoparentals amb un o més fills.**

Les famílies monoparentals, són aquelles en les que un progenitor conviu en solitari amb els seus fills menors o dependents i n'és responsable. Aquí es parla de "llar monoparental", nucli principal o primari. Un percentatge dels nuclis monoparentals, s'inclouen dins de la família en la que hi ha una parella, freqüentment la constituïda per avis dels nens o nenes. En aquest cas es parla de nucli monoparental secundari o dependent.

**Entre un 80 i un 90% de les llars monoparentals estan formades per mares amb els seus fills.**

Les ruptures de parella, disparen el risc de pobresa a Catalunya.

**Les dones més grans de 65 anys, són un col·lectiu d'alt risc de patir pobresa.** Fora ja de "l'etapa productiva" no poden tenir ingressos via treball. Moltes d'elles segueixen depenent dels ingressos del seu marit, altres no han cotitzat mai a la Seguretat Social. Moltes d'aquestes dones estan cobrant pensions no contributives o pensions de viduïtat, que és el 50% de la pensió del marit.

A Catalunya, són 340.000 dones en situació de viduïtat. Aquest sol ser un col·lectiu invisible, malgrat que viuen entre nosaltres, les saludem pel carrer, i parlem, estant a les portes de patir una exclusió social, a causa de no constar a la Seguretat Social, perquè mai han cotitzat, és a dir, el seu treball no s'ha tingut en compte, i per aquest motiu no cobren jubilació. Són dones que van treballar tota la vida sent l'escarràs de la família sense vacances ni caps de setmana, dones que han donat els millors anys de la seva vida a tenir cura de la seva família, lliurar-se en cos i ànima a educar als fills, que segurament cap no s'hauria imaginat viure la vellesa plena de penúries. Ningú es recorda d'elles. <sup>[12]</sup>

[11] Debat als matins de TV3. Dilluns 19 de maig del 2008

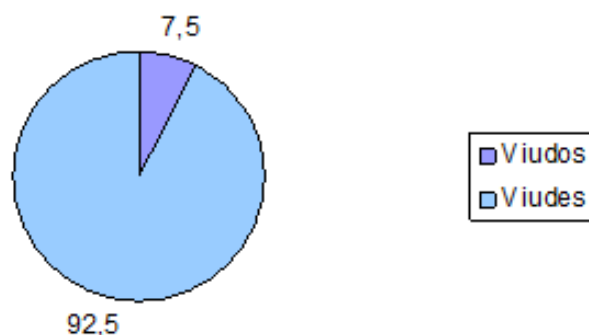
[12] Article publicat a La Vanguardia. diumenge 14 de desembre del 2008.

**Les viudes, una vida en el llindar de la pobresa.** <sup>[13]</sup>

Les mares del “baby boom” viuen ara amb 540€ de mitjana al mes a Catalunya.

**Les xifres d'un model insuficient.**

Pensió mínima de viduïtat a Catalunya. 528€

Viudos i viudes a Catalunya l'any 2008.**Herència d'un jubilat.**

Un jubilat cobra de mitjana 1010€ al mes; al morir al marit la viuda passa a cobrar un promig de 540€.

**Revalorització.**

En els últims anys les pensions han augmentat un 30%.

Els moments més crítics de la dona davant la pobresa són: l'adolescència, el moment de tenir fills, i la vellesa. D'altra banda, la situació actual de crisi està repercutint en un increment de les persones que no se les considerava pobres per que tenien una feina, però que en quedar-se a l'atur, han de recorre als serveis socials.

Un estudi fet al 30 del Setembre del 2009 per la Universitat Rovira i Virgili (URV) diu que **un 54% de les dones caurien a la pobresa si visquessin soles.**

Evidentment, el Quart món entre les dones no s'evidencia només amb la prostitució, els maltractaments o les agressions sexuals, però perquè parteixen d'una situació prèvia d'inferioritat, **la misèria i la marginació femenines es manifesten d'una manera més brutal que entre els homes.**

*No es neix dona. S'esdevé dona.*  
*Simone de Beauvoir*

[13] Article publicat a "la Vanguardia" el Diumenge 30 de Novembre del 2008

## 6. Polítiques socials

La política són accions que porta a terme l'estat, per aconseguir el desenvolupament social. També és un conjunt de mesures que du a terme una nació per millorar les condicions de vida ciutadana.

El Ministeri de Sanitat, Política Social i Igualtat. És l'òrgan de l'administració general de l'estat encarregat de la proposta i execució de les directrius generals del govern sobre la política de la salut, de planificació i Assistència sanitària i de consum; Així com els assumptes socials (cohesió i inclusió social; família, menors, persones dependents i amb discapacitat), així com de distribuir els pressupostos generals de l'estat entre els seus organismes.

### 6.1 Polítiques d'inclusió social a Catalunya, Espanya i Europa

A Catalunya, va començar haver-hi polítiques de pobresa l'any 90, quan s'implanta el que era el Programa Interdepartamental de Renda Mínima d'inserció (PIRMI), que en aquells anys era una quantitat de 40.000 a 50.000 pessetes mensuals que es dona quan s'associa inserció amb un projecte de treball, i s'està amb una situació de pobresa o de renda molt baixa.

L'any 92 a Catalunya es va crear el primer pla integral de lluita contra la pobresa i durant els anys 93-95 es van fer jornades sobre el tema, aconseguint que tres coses quedessin molt clares:

- Que la pobresa té caràcter estructural.
- Que no hi ha només una causa que origini la pobresa.
- Que no sempre el sentiment de pobresa coincideix amb la realitat de ser pobre, és a dir, no hi ha pobresa, hi ha pobres.

L'any 2000 a Europa comença a fer els grans documents. A Niça, s'acorda com seran les polítiques Europees que ja comencen a canviar el tema de la pobresa: més i millors llocs de treball, prevenció en els canvis dels mercats de treball, no discriminació, que és quan comencen entrar polítiques de gènere, d'edat, de disminucions, o es modernitzen les prestacions socials.

El consell d'Europa ho va anar treballant, i va començar a marcar els principis d'aquestes polítiques. La lluita contra la pobresa i l'exclusió social constitueix un dels reptes principals als quals s'enfronten les economies de les societats Europees. En aquest sentit, la cimera de Lisboa, de març del 2000 va suposar un canvi de direcció amb les polítiques de lluita contra la pobresa i l'exclusió social en el conjunt de la Unió Europea, tot establint noves directius i compromisos.

A l'Estat Espanyol, al 2000 es fa el primer "Plan Nacional de Acción para la inclusión Social", i d'aquesta manera deixem d'anomenar pobresa i passem a anomenar inclusió social.

A Catalunya l'any 2000, per iniciativa del parlament, es comença a treballar en el pla d'inclusió social a Catalunya, s'aprova un document i es crea un consell rector. Això es va fer el febrer del 2003.

L'any 2004, després d'analitzar els 14 anys de PIRMI, va arribar a la conclusió que havien crescut les famílies amb dificultats de protecció. El PIRMI, aconsegueix inserir al mercat laboral al voltant d'un 50% de la gent inscrita, però queda un 50% format per la tercera generació de pobres: avis, pares i fills, que no s'ha aconseguit integrar ni normalitzar.



A l'hora de treballar per eradicar la pobresa, i per tant, per a la inclusió social a Catalunya cal assenyalar cinc factors:

- L'envelliment de la població.
- El mercat de treball precari.
- L'augment de la població immigrant.
- Les dificultats d'accedir a l'habitatge.
- El tema de la dona. L'Estat Espanyol és el que menys mà d'obra femenina té ocupada i això porta a **la familiarització de la pobresa**, ja que les dones són les principals cuidadores de malalts mentals i de persones grans.

L'actual situació de crisi econòmica, ha provocat que les situacions de pobresa i vulnerabilitat social s'estiguin accentuant fins a uns nivells que fa anys que no es veien. La bonança econòmica dels 15 darrers anys, ha posat clarament de manifest que el creixement per si sol no és en absolut una condició suficient per combatre la pobresa. Les polítiques socials de la Unió Europea sorgides de la cimera de Lisboa, pretenien vincular el creixement econòmic i la lluita contra la pobresa i l'exclusió social, i és prou evident que la fondària de la crisi ja deixa clar que serà una quimera.

Com tota estratègia d'inclusió social, s'ha d'articular des d'allò local, i Catalunya compte amb un total de 41 plans d'inclusió social. S'ha d'analitzar la dimensió local de les polítiques d'inclusió a partir de les experiències de diferents entitats públiques i d'iniciativa social de Catalunya.

A l'hora de treballar per eradicar la pobresa i per tant, per a la inclusió social a Catalunya cal assenyalar quatre factors, que són els quatre punts cardinals on es mou la pobresa:

- La sanitat.
- Les pensions.
- L'educació.
- El treball.

Però només actuant en aquests quatre punts, el sistema no ha set capaç de solucionar els problemes de la pobresa i apareixen àrees noves que cal cobrir. Cal adonar-se que els serveis socials d'aquest país són insuficients; només compten amb el 4% de la despesa, és necessari una nova base de serveis socials.

- Garantir a tot ciutadà de Catalunya el dret al diagnòstic de la seva situació social, perquè el pugui utilitzar per reclamar aquests ajuts.
- Un mapa de serveis socials, que ens permetrà reequilibrar el territori urbà amb el món rural, i descentralitzar els serveis.
- L'habitatge, que caldrà afrontar entre els governs i els ajuntaments prioritzant els habitatges socials i els de lloguer i evitant abusos dels especuladors.

Dues de les principals lleis per intentar evitar l'exclusió social són: la llei de la dependència, que va entrar en vigor el dia dos de gener de 2007 i la llei de la igualtat que va entrar en vigor el dia 24 de març de 2007.

L'estratègia Europa 2020, aprovada pel consell Europeu celebrat el passat 17 de juny del 2010 a Brussel·les, constitueix un nou marc de referència per a les polítiques socials i econòmiques dels estats membres de la Unió Europea.

Els Estats hauran d'aplicar les prioritats polítiques que s'estableixin a escala nacional d'acord amb les seves situacions de partida i circumstàncies específiques. Per tant, és important conèixer les noves perspectives Europees d'inclusió social i analitzar les seves possibles repercussions a escala local.

El Govern ha aprovat el Pla d'acció per a la inclusió i la cohesió social a Catalunya 2010-2013. El document té com a objectiu donar un nou impuls a les polítiques d'inclusió social, prevenir i lluitar contra els factors que provoquen l'exclusió i posar les eines necessàries en favor d'una societat més cohesionada i justa.

### 6.1.1 Mesures de finançament per afavorir la inclusió social

- **Els fons estructurals:** Són el mitjà que utilitza la política de cohesió econòmica i social per reduir les disparitats entre els diferents territoris de la Unió Europea, són els instruments financers de la comunitat que destinen més recursos a mesures de lluita contra l'exclusió social. Les mesures utilitzades per poder du a terme això són:

- **Mesures de caràcter estructural:** el Fons Europeu de Desenvolupament Regional (FEDER) permet finançar infraestructures de caràcter social, sobretot en aquelles zones que tenen el producte interior brut inferior al 75% de la mitjana comunitària.

- **Mesures de foment de l'ocupació:** El Fons Social Europeu (FSE) és l'instrument financer destinat a donar suport a mesures de prevenció i lluita contra la desocupació, el desenvolupament dels recursos humans i la integració en el medi laboral amb la finalitat de promoure un elevat nivell d'ocupació i la igualtat entre homes i dones. A part la FSE participa en la reintegració dels desocupats de llarga durada, les persones que es reincorporen en el marcat laboral després d'un període d'absència i sobretot prestaran una especial atenció aquells col·lectius en risc de quedar-ne exclosos.

- **Altres recursos financers en matèria d'exclusió social:** A part dels Fons Estructurals, Europa compta amb el programa Pobresa que dóna suport accions de caràcter integral que actuen en àmbits com l'habitatge, la salut, l'escolarització, donant especial importància a la dona, als immigrants i refugiats.

- **Discriminació:** Per tal de promoure una societat per a tots, que fomenti la integració i la plena participació dels ciutadans, s'ha de lluitar contra la xenofòbia i al racisme; s'ha d'evitar les discriminacions basades amb el sexe, raça, origen, ètnia, religió, minusvalidesa, edat o orientació sexual. Per aconseguir això, cal sensibilitzar les persones per a la comprensió dels problemes relacionats amb la discriminació.

- **Igualtat d'oportunitats:** El concepte de transversalitat amb el Tractat d'Amsterdam, això vol dir que la igualtat d'oportunitats ha de formar part de totes les polítiques i accions comunitàries fonamentals. Per portar a terme aquest objectiu, s'ha creat un programa d'igualtat d'oportunitats, del qual el seu objectiu principal és la integració de la dimensió de la igualtat d'oportunitats en l'elaboració, execució i seguiment de totes les polítiques de la Unió Europea i dels Estats membres; la mobilització dels agents de la vida econòmica i social per aconseguir la igualtat d'oportunitats entre homes i dones; la

promoció de la igualtat d'oportunitats en l'economia, l'educació, la formació professional i el foment de la participació equilibrada dels homes i dones en la presa de decisions.

- **Salut pública:** Segons el tractat de Maastricht la Unió Europea té competències en salut pública, encaminada cap a la prevenció de malalties més àmpliament difoses i a la consecució d'un alt nivell de protecció de salut humana.
- **Programes de recerca i desenvolupament tecnològic:** Els programes de recerca i desenvolupament són programes que tracten l'exclusió des d'una perspectiva més tecnològica, que inclou accions de productes desenvolupats en qualsevol dels programes temàtics que el componen.

## 6.2 Llei de dependència

L'objecte de la llei de la dependència, és reconèixer un nou dret de la ciutadania a Espanya, un dret universal, subjectiu i perfecte: El dret a la promoció de l'autonomia personal i a l'atenció a les persones en situació de dependència, mitjançant la creació d'un sistema per a l'autonomia i atenció a la dependència.

- **Autonomia:** és la capacitat de controlar i prendre per iniciativa pròpia, decisions personals sobre com viure d'acord a les normes i preferències pròpies, així com de desenvolupar les activitats bàsiques de la vida diària.
- **Dependència:** és l'estat de caràcter permanent en el que es troben les persones que, per raons derivades de l'edat, malaltia, o discapacitat i lligades a la falta d'autonomia física, mental, intel·lectual o sensorial, precisen l'atenció d'una o altres persones o ajudes importants per a la realització de les activitats bàsiques de la vida diària o, en el cas de les persones amb discapacitat intel·lectual o malaltia mental, d'altres per la seva autonomia personal.
- **Activitats bàsiques de la vida diària:** Són aquelles que permeten a la persona desenvolupar-se amb un mínim d'autonomia i independència, tal com: la cura personal, les activitats domèstiques bàsiques, la mobilitat essencial, reconèixer persones i objectes, orientar-se, entendre i executar ordres i tasques senzilles. Durant els tres primers mesos de l'any 2007, el ministeri i les comunitats autònomes, es van reunir per pactar els barems de les persones que rebran primer la llei de la dependència.

### **Valoració de dependència. Grau de dependència. El barem**

El barem establirà els criteris objectius de la valoració del grau d'autonomia de la persona, de la seva capacitat per a realitzar les activitats bàsiques de la vida diària, els intervals de puntuació per cadascun dels graus i nivells de dependència i el protocol amb els procediments i tècniques a seguir per a la valoració de les aptituds observades.

Els tres graus de dependència es classificaran en dos nivells en funció de l'autonomia de les persones i de la intensitat de les cures que requereix.

- **Grau I:** Dependència moderada: quan la persona necessita ajuda per a realitzar varies de les activitats bàsiques de la vida diària, al menys una vegada al dia o té necessitats d'ajuda intermitent o limitada per a la seva autonomia personal.

- Grau II: Dependència severa: quan la persona necessita ajuda per a realitzar varies de les activitats bàsiques de la vida diària dos o tres vegades al dia, però no requereix la presència permanent d'un cuidador o té necessitats d'ajuda extensa per a la seva autonomia personal.
- Grau III: Gran dependència: quan la persona necessita ajuda per realitzar varies de les activitats bàsiques de la vida diària varies vegades al dia, i per la seva pèrdua total d'autonomia mental o física, necessita la presència indispensable i contínua d'una altre persona o té necessitat d'ajuda generalitzada per a la seva autonomia personal.
- 2007 persones valorades amb el grau III. Gran dependència. Nivell 2-1
- 2008 persones valorades amb el grau II. Dependència severa. Nivell 2.
- 2009-2010 persones valorades amb el grau II. Dependència severa. Nivell 1.
- 20011-2012 persones valorades amb el grau I. Dependència moderada. Nivell 2.
- 20013-2015 persones valorades amb el grau I. Dependència moderada. Nivell 1.

### 6.3 Llei de la igualtat

- Principi d'igualtat de tracte entre dones i homes: Suposa l'absència de qualsevol discriminació, directe o indirecta per raó de sexe, i especialment, les derivades de la maternitat, l'assumpció d'obligacions familiars i l'estat civil.
- Discriminació per raó de sexe: La situació en la que es troba una persona que hagi estat o pogués ser tractada, en atenció al seu sexe, de manera menys favorable que un altre en situació comparable.
- Discriminació indirecta per raó de sexe: La situació en que una disposició, criteri o pràctica aparentment neutres posa a persones d'un sexe, en desavantatge particular amb respecte a persones de l'altre, llevat que aquesta disposició, criteri o pràctica, puguin justificar-se objectivament en atenció a una finalitat legítima i que els mitjans per assolir aquesta finalitat, siguin necessaris i adequats. En qualsevol cas, es considera discriminatòria tota ordre de discriminar directa o indirectament per raó de sexe.
- Assetjament sexual: Qualsevol comportament, verbal o físic, de naturalesa sexual que tingui el propòsit o produeix-hi l'efecte d'atemptar contra la dignitat d'una persona, amb particular quan es crea un entorn intimidatori degradant i ofensiu.
- Assetjament per raó de sexe: Qualsevol comportament realitzat en funció del sexe d'una persona, amb el propòsit o l'efecte d'atemptar contra la seva dignitat i de crear un entorn intimidatori degradant i ofensiu. Tant en l'assetjament sexual com en l'assetjament per raó de gènere, són discriminatoris. Igualment l'accés a un dret o d'una expectativa de dret, condicionant-lo a una situació d'assetjament sexual o d'assetjament per raó de sexe, suposa una discriminació per raó de sexe.
- Discriminació directe per raó de sexe: Tot tracte desfavorable a les dones relacionat amb l'embaràs o la maternitat.

- Discriminació per raó de sexe: Qualsevol tracte advers o afecta negatiu que es produeix-hi en una persona com a conseqüència de la presentació per la seva part de queixa, reclamació, denúncia, demanda o recurs, de qualsevol tipus destinats a impedir la seva discriminació i ha exigir el compliment afectiu del principi d'igualtat de tracte entre dones i homes.

#### 6.4 Pla d'acció 2010-2013

Renova i actualitza l'anterior pla d'acció, vigent des del 2006. S'ha configurat garantint la continuïtat i el reforç dels vuit eixos estratègics que hi constaven i incorporant l'impacte dels canvis econòmics, laborals i socials que s'han produït els darrers anys i han provocat l'aparició de nous factors de vulnerabilitat.

Els eixos estratègics que fixa el Pla són:

- Àmbit Econòmic: Garantir els ingressos econòmics i l'accés als serveis públics de les persones en risc o en situació d'exclusió social.
- Àmbit Laboral: Garantir la inclusió activa de totes les persones en el mercat laboral en condicions d'igualtat.
- Àmbit Formatiu: Garantir l'accés a una formació inclusiva en igualtat d'oportunitats per a tothom en totes les edats.
- Àmbit Social i Sanitari: Garantir la inclusió social d'aquelles persones que es poden trobar en risc o en situació d'exclusió social per problemes de salut que transcendeixen l'àmbit social.
- Àmbit Residencial: Garantir el dret a l'habitatge digne per a totes les persones per promoure la inclusió residencial.
- Àmbit Relacional: Enfortir les famílies i les xarxes socials i comunitàries de proximitat per garantir la inclusió social i l'exercici de la ciutadania.
- Àmbit Territorial: Garantir que les accions inclusives incorporin les especificitats territorials i la diversitat i que integrin una perspectiva de treball comunitària per evitar processos de segregació territorial que realimentin l'exclusió social.
- Àmbit Polític-ciudadà: Garantir a tots els ciutadans i ciutadanes l'exercici ple de la seva ciutadania.

El Pla d'acció per a la inclusió i la cohesió social a Catalunya 2010-2013 s'ha elaborat amb la col·laboració d'entitats municipalistes, del tercer sector, sindicats, patronal, universitats i col·legis oficials. Anualment es redactarà un pla d'actuacions concretes d'acord amb les polítiques, que any a any, es prioritzin en relació amb la conjuntura economico-social.

## 7. Organitzacions no oficials

### 7.1 ONGs

Una organització no governamental (ONG), és una organització privada independent de governs i organismes internacionals, que no és creada pels estats. Encara que la definició d'ONG tècnicament pot incloure a les corporacions amb ànim de lucre, el terme sovint s'utilitza de manera restringida, els grups de defensa o protecció social, cultural, legal i ambiental, les metes dels quals, no són comercials. Les ONG usualment són organitzacions sense ànim de lucre, que obtenen una porció dels seus recursos de fonts privades. Les ONG poden ser d'àmbit internacional o regional. Aquest terme generalment està associat amb les Nacions Unides, i les organitzacions que designa.

Les ONG, tal com es coneixen avui dia, especialment en l'àmbit internacional, s'han desenvolupat duran els dos últims segles. La primera d'aquestes organitzacions, el comitè internacional de la Creu Roja, va ser fundada al 1863.

La frase "organització no governamental" va ser utilitzada per primera vegada arran de l'establiment de les Nacions Unides al 1947. La definició d'ONG internacional es va crear al 27 de febrer de 1950.

La globalització del segle XX va incrementar la importància de les ONG. Molts problemes no han pogut resoldre's per una sola nació. Els tractats internacionals i les organitzacions internacionals com ara l'OMC, sovint són percebudes com a institucions centralitzades en els interessos de les empreses capitalistes. Per tal de balancejar aquesta tendència, les ONG s'han desenvolupat per tal d'emfatitzar els afers humanitaris, l'ajut pel desenvolupament, i el desenvolupament sostenible.

Un element clau per lluitar contra la pobresa i l'exclusió social és el treball en xarxa. Si volem eradicar la pobresa no hi ha suficient amb el treball quotidià de les organitzacions, cal realitzar un esforç per treballar en xarxa; en el treball col·lectiu podem eradicar l'arrel del problema.

#### 7.1.1 La EAPN (European Anti-Poverty Network)

L'European Anti Poverty Network - EAPN (Xarxa Europea de Lluita contra la Pobresa i l'Exclusió Social) és una coalició independent d'ONG i altres grups involucrats en la lluita contra la pobresa i l'exclusió social en els Estats membre de la Unió Europea.

Aquesta coalició va ser creada el desembre de 1990 per organitzacions que treballaven dins de la Unió Europea amb persones que viuen en situació de pobresa i exclusió, convertint-se en un òrgan de consulta per part del Consell d'Europa. Així mateix, EAPN és soci fundador de la Plataforma Europea d'Acció Social.

La EAPN està compromesa en l'eradicació de la pobresa i l'exclusió social, vol permetre que aquelles persones que pateixen la pobresa i l'exclusió social puguin exercir els seus drets i deures, així com trencar amb el seu aïllament i la seva situació, i té com a objectiu principal situar les dues qüestions en el centre dels debats polítics de la Unió Europea.

EAPN-ES neix al 1991 i es refunda al 2004 com a xarxa d'ONGs compromeses per la inclusió social de persones que pateixen pobresa i exclusió social. Actualment està composta per 17 xarxes autonòmiques, en el si de les quals poden trobar organitzacions tan diverses com fundacions, federacions, associacions locals, sindicats i ONG autonòmiques i locals, i 14 entitats d'àmbit estatal, totes elles de caràcter no lucratiu i amb un component comú: la lluita contra la pobresa i l'exclusió social.

Entre els nostres objectius, igual que entre els objectius d'EAPN a Europa, hi ha el d'implantar un mètode de treball en Xarxa per treballar de manera conjunta i unir esforços per a la consecució de majors i millors resultats en la lluita per l'eradicació a Espanya de la pobresa i l'exclusió social.

### **7.1.2 Creu Roja**

El Moviment Internacional de la Creu Roja i la Mitja Lluna Roja, més conegut com a Creu Roja, és un moviment humanitari internacional que aplega al voltant de 97 milions de voluntaris arreu del món que va ser fundat per protegir la vida humana i la salut, per garantir el respecte a tots els éssers humans i per prevenir i alleujar el sofriment humà, sense cap tipus de discriminació basada en la nacionalitat, raça, gènere, creences religioses, classe social o opinions polítiques.

El Moviment està format per diverses organitzacions, jurídicament independents entre si, però unides al moviment a través d'uns principis bàsics comuns: els objectius, els símbols, els estatuts i els òrgans de govern.

El Moviment està format per les següents organitzacions:

- Comitè Internacional de la Creu Roja (CICR)
- Federació Internacional de Societats de la Creu Roja i de la Mitja Lluna Roja (FICR)
- Societats Nacionals de la Creu Roja i la Mitja Lluna Roja

La Creu Roja va ser fundada l'any 1863.

### **7.1.3 Càritas**

És un organisme de l'església catòlica, dedicat a la coordinació de la beneficència humanitària. En el seu basant internacional (Càritas Internacional), agrupa 162 organitzacions catòliques d'assistència, desenvolupament i servei social. Els treballs humanitaris de Càritas són realitzats sense tenir en compte la confessió, raça, gènere o ètnia dels beneficiaris, sent una de les més àmplies xarxes humanitàries de tot el món.

La missió de Càritas és resultat de la doctrina social de l'església, centrant les seves activitats en la dignitat de la persona humana. Càritas és una organització dedicada al combat de la pobresa, de l'exclusió, de la intolerància, i de la discriminació, habilita a les persones en la pobresa a participar als afers que afecten directament a les seves vides.

“El que fa única a Càritas, és la seva presència constant en les comunitats abans, durant i després de les crisis.” Mentre que uns altres grups humanitaris ajuden només després d’una crisi i per un període determinat.

La primera organització local de Càritas va néixer a la ciutat alemanya de Colònia, al 1897. Va ser creada pel sacerdot Lorenz Werthmann.

Càritas, és potser l’organisme que ens aporta més informació sobre els percentatges i els col·lectius que estan en risc d’exclusió. Càritas de la regió metropolitana de Barcelona, va fer balanç per l’any 2009 i va atendre 50.000 persones, un 11% més que el 2008. Els nous perfils són famílies joves amb fills i sense feina, arriben per primera vegada a demanar ajuda. Ja l’any 2008, es va incrementar un 48% respecte el 2007. Representa que en 4 anys s’ha duplicat el nombre de persones ateses. Es destaca que les persones més ateses són joves i menors, una tercera part viu en habitacions el 15% són dones soles amb fills. <sup>[14]</sup>

També en els països més rics, hi arriba la pobresa, més de 36,5 milions de persones reben ajudes per l’alimentació als Estats Units. Tant sols en un any, més de 8 milions d’habitants dels Estats Units, s’han sumat a la llarga llista. <sup>[15]</sup>

Càritas Diocesana de Barcelona, ens constata que des del 2007, segueix creixent la demanda d’ajudes social. Algunes persones que ja van rebre ajudes fa 10 anys, ara tornen a demanar-les, primer va fallar la feina, després la vivenda, i ara l’estabilitat personal.

Un altre perfil el 36% dels demandants d’ajuda al 2010, han nascut a l’Estat Espanyol. La precarietat també ha agafat un segment desconegut i preocupant, els estudiants.

El 75% dels que sol·liciten ajuda, no treballen, el 40% d’aquests usuaris no havien demanat mai ajud. El 14% de les famílies demandants són dones soles amb fills, aquetes dones amb fills a càrrec, s’han sumat a les viudes amb pensions baixes i formen part del nou perfil de la pobresa (famílies monoparentals). Un altre 33% són persones que viuen soles, moltes vegades han trencat la relació amb les seves famílies. I un últim grup de gairebé el 50% són famílies extenses, en les que a la seva majoria, ningú té treball, i segons Càritas està sent un fenomen cada vegada més extens. <sup>[16]</sup>

Només en els 5 primers mesos del 2010, ja s’han ates a 40.000 persones, en el mateix període de l’any passat, aquesta xifra tan sols arribava a 30.000. <sup>[17]</sup>

## MIRAR ANNEXOS: 4. GRÀFIQUES DE CÀRITAS

[14] La Vanguardia. divendres 18 de desembre del 2009.

[15] La Vanguardia. dimarts 22 de desembre del 2009

[16] La Vanguardia. juny del 2009.

[17] La Vanguardia. divendres 4 de juny del 2010



## 7.2. El banc d'aliments

El banc d'aliments és una fundació benèfica, privada, independent i sense ànim de lucre, que té com objectiu lluitar contra la fam d'aquí, i evitar que els aliments consumibles, però no comercialitzables siguin destruïts i fer-los arribar a les persones més necessitades del nostre entorn immediat. Tota l'acció del banc dels aliments es base amb la gratuïtat dels aliments que rebem, i de la seva distribució justa a través de les entitats benèfiques que atenen als beneficiaris finals. Això es du a terme gràcies al treball d'un grup del qual, la gran majoria són voluntaris.

En els darrers mesos les bosses de pobresa i de col·lectius marginats creixen de forma exponencial, i en conseqüència, la demanda d'aliments que fan les entitats receptores que atendien en el darrer any, quasi s'ha duplicat, és un problema que tenim ara i aquí.

Paral·lelament en la nostra societat es continuen destruint aliments aprofitables, tot i que les empreses fabricants de productes alimentaris són més conscients que cal evitar aquest malbaratament. Els abocadors segueixen arribant aliments que s'haurien pogut aprofitar complint totes les normes sanitàries.

El banc d'aliments de Vic ara anomenat aliments per la solidaritat, format per l'ajuntament de Vic, Càritas Arxiprestal i la Creu Roja.

Del 2008 al 2009, s'ha incrementat a 130 tones la quantitat d'aliment repartit i de 2.364 usuaris al 2008, s'ha passat a més de 4.037 al 2009.

Els aliments que són més adients que són recaptats per a les donacions són: arròs, pasta, llegums seques, oli... en definitiva, aliments secs o de llarga durada, com conserves. Aquests són aliments d'alt valor nutritiu i que normalment els bancs dels aliments no reben de les empreses agroalimentàries atesa la seva llarga durada no genera excedents.

El dia 16 d'octubre, es celebra el dia mundial de l'alimentació, data en que va ser fundada la FAO (Organització de les Nacions Unides per l'Agricultura i l'Alimentació). És un esdeveniment que es celebra cada any, el dia mundial de l'alimentació és una diada imprescindiblement lligada a la lluita contra la fam, la desnutrició i la pobresa a tot al món. També al nostre entorn més proper, l'anomenat "Quart món". L'endemà, al dia 17 d'Octubre, es celebra el dia mundial de la l'Eradicació de la Pobresa.

Tan sols a Barcelona i a la seva província hi ha més de 600.000 persones que viuen en el llindar de la pobresa. Per diversos motius, moltes d'elles poden veure impedit l'accés a l'alimentació. Aquesta és una realitat amagada i desconeguda, i de vegades no es creu que això estigui passant. Malauradament, en el temps actual de crisi econòmica, la crisi local, es fa cada vegada més visible en els barris de la ciutat.

La cadena solitària del Banc dels Aliments, és molt més que un magatzem. És una cadena humana, solidària, que durant tot l'any fa moure l'engranatge per fer arribar altruïstament, aliments i afecte a les persones més necessitades d'aquí. Recupera, gestiona i distribueix aliments no comercialitzables, però encara consumibles en perfectes condicions, el que suposa per les empreses donants un servei de gestió dels seus accedents.

Aquesta tasca, que ha merescut el suport i reconeixement de l'agència de residus de Catalunya, aporta una contribució al desenvolupament sostenible per un món més net i facilita la prevenció de generació de residus, donant un valor social als accedents de productes alimentaris de les empreses. Durant l'any 2009, la cadena solidària de la fundació de banc d'aliments de Barcelona, s'ha mogut amb aquestes xifres: 402 empreses donants, 92 voluntaris permanents, 296 entitats receptores, 7.402 tones d'aliments i 91.862 beneficiaris finals.

El banc dels aliments organitza la campanya solidària el 12 i el 13 de Novembre del 2010, amb 315 punts de recollida a tot Catalunya. La necessitat d'aquesta recollida és de gairebé un milió de persones que a Catalunya, tenen mancances amb la seva alimentació. L'any 2009, a Catalunya hi havia 500.000 persones amb carència d'aliments; en aquests moments es calcula que n'hi ha un milió. Les persones que demanen ajuda al banc d'aliments s'ha duplicat des del 2009, des de les 91.862 persones s'ha passat a 172.000 que rebien lots de menjar o van a menjadors socials de les 713 entitats que reparteixen el recollit per el banc d'aliments. L'objectiu del Gran Recapta, s'ha aconseguit, han recaptat 411.687 kilograms de menjar.

L'horitzó (de la pobresa) no és en absolut tranquil·litzant quan gairebé un milió de persones no disposa de més de 490€ mensuals per família. La tasca dels bancs d'aliments (4 a Catalunya, 52 en tot Espanya i 217 a Europa) pot pal·liar en part aquesta pobresa.

L'acció del voluntariat és present en tota la cadena, començant per les persones de les empreses donants, que col·laboren en l'entrega d'aliments, i acabant amb les persones de les entitats benèfiques receptores, que fan la recollida d'aliments, i per tothom que dona aliments per als necessitats.<sup>[18]</sup>

### 7.3 El voluntariat

El voluntariat és un dels principals pilars fonamentals de les organitzacions, associacions o fundacions en el que recau moltes vegades la responsabilitat de recaptar i fer arribar les ajudes a les persones més necessitades.

Voluntari és aquella persona, que per pròpia elecció, dedica una part del seu temps a l'acció solidària, altruista, sense rebre cap remuneració.

El voluntariat està format per quatre conceptes fonamentals:

- **Voluntariat:** És l'acció voluntària, és el resultat d'una elecció lliure; és una opció ètica, personal, gratuïta, que no espera retribució o recompensa. A canvi la persona voluntària obté satisfaccions en les seves motivacions personals.
- **Solidaritat:** Altruisme vol dir amor cap als altres, i és el contrari d'egoisme, l'acció voluntària, només existeix quan repercuteix amb els altres, quan el seu interès és col·lectiu, general, públic. El voluntariat és un mitjà per donar resposta a necessitats, problemes i interessos socials, i no un fi en si mateix per satisfer les persones voluntàries. L'acció voluntària suposa un compromís solidari per millorar la vida col·lectiva.

[18] Dimecres 17 de Novembre del 2010. La Vanguardia

• Acció: El voluntariat no és només un valor ètic, una actitud, sinó una pràctica concreta. El voluntariat es fa, és acció. Si només es queda en un simple esperit de bona persona, de bon ciutadà o ciutadana, acaba esdevenint quelcom buit i sense sentit. Tanmateix, és igualment cert que no és possible l'acció sense "l'ànima", és a dir, sense valors, el que canvia al món, el que s'enfronta als problemes i a les necessitats, és l'acció.

• Organització: El voluntariat, tot i ser molt important, no és una pràctica personal, individual, testimonial, íntima. L'objectiu del voluntariat, és millorar la realitat, transformar al món i fer-ho eficaçment. Lluny de la improvisació i la espontaneïtat, el voluntariat requereix una actuació organitzada, per mitjà de la unió de forces.

Per tant, l'acció voluntària ha de ser organitzada, sistemàtica, sinèrgica, i necessita la intervenció d'organitzacions, associacions o fundacions des d'on es pugui actuar.

L'acció voluntària es desenvolupa pràcticament en tots els àmbits temàtics, entre tots els camps d'actuació: social, cultural, educatiu, medi ambient, salut, participació ciutadana i civisme, emergència i socors, desenvolupament socioeconòmic i temps lliure.

## 8. Treball de camp

### 8.1 Opinió dels professionals

#### 8.1.1 Treballadora social de l'Ajuntament de Folgueroles



La Marta Pujol Toll, és treballadora Social del Consorci d'Osona de Serveis Socials, que em va atendre a Folgueroles. La feina que realitza li agrada molt, perquè sinó no podria donar un bon servei i atenció, perquè cal tenir una actitud d'empatia, d'escolta, etc.

La Marta em diu que hi han ajudes que serveixen per millorar la vida de les persones afectades, encara que algunes d'aquestes ajudes, un cop s'han tramitat, passa bastant temps fins que la persona té una resposta i finalment rep l'ajuda, però no totes les persones que tenen dret a aquests serveis es van a informar, ja que els hi manca molta informació sobre a què poden accedir. Podem distingir diversos tipus de pobresa, ja sigui econòmica, social i/o personal. però totes porten a l'exclusió social. La gent que pateix algun tipus de pobresa esmentada anteriorment, és molt complicat que se'n puguin sortir, ja que la globalització a la que ens trobem immersos afavoreix a l'exclusió social. Generalment en els pobles hi ha menys pobresa, perquè encara estan força vigents els lligams de veïnatge i de suport social, fet que afavoreix una millor integració, combatre la pobresa sempre és complicat, però en un poble petit sempre poden sorgir persones disposades a donar un cop de mà. Per altre banda, a les ciutats la pobresa està més dispersa i es fa més complicat donar-hi resposta, és necessari buscar maneres i/o canals d'intervenció varis. Hi ha diferents col·lectius de persones amb risc d'exclusió, com els immigrants, persones grans, famílies monoparentals (dones amb fills a càrrec), aturats, homeless, etc. Un dels col·lectius amb risc d'exclusió, són els immigrants, que es troben generalment amb moltes dificultats ja que sovint no coneixen la llengua del país, els costa relacionar-se, i per tant, les condicions de vida es tornen precàries (treball en negre), fet que afavoreix que passin a formar part del Quart Món.

Em comenta, que és molt complicat ajudar a combatre la pobresa, però tot i així sempre es treballa buscant la manera d'intervenir per anar a buscar una millora, ja sigui a nivell individual o bé pensant en tot un col·lectiu. La gent en general, no és conscient que hi ha tanta pobresa; normalment es viu molt bé i es té de tot, ens costa molt posar-nos en el lloc de l'altre perquè sempre tenim el pensament de "això no em passarà a mi", però sortosament, dins la nostre societat, sempre hi ha gent disposada a ajudar a totes aquestes persones marginades. El voluntarisme, en algunes zones està més en arrelat que en d'altres, però tot és qüestió d'anar-ho cuidant perquè hi segueixi essent.

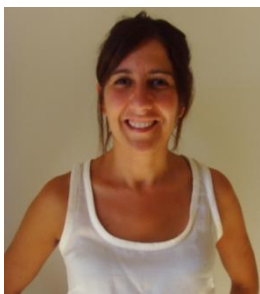
La Marta em comenta que no domina els percentatges i que no em podria dir quin tant per cent de les persones que reben ajudes poden tornar a reincorporar-se al Primer Món, però hem de tenir en compte que es tracta de persones. A vegades no s'acaben assolint els objectius generals, i si que es van assolint altres sub-objectius, que ja es consideren una millora, tenint en compte la situació inicial. També em diu, que Càritas, la Creu Roja i els menjadors socials són recursos que donen resposta a

una gran part de la població i que malauradament amb la crisi es troben molt desbordats, i no poden donar la resposta que segurament voldrien. Les administracions van fent, intenten donar resposta però normalment la societat va canviant més ràpid i sorgeixen noves necessitats i moltes vegades es topa amb la burocratització. En principi aquí a la nostra zona les persones no tenen dèficit de medicaments, no em sabria dir si en altres llocs es dona el cas.

Aquesta crisi que estem vivint, segons varis economistes es considera que a Espanya trigarem uns anys a sortir-nos-en, uns quatre o cinc anys aproximadament, per tant encara ens queda. No obstant, aquesta crisi ens servirà perquè prenguem més consciència i la gent s'organitzi diferent.

El Quart Món s'està feminitzant, hem de pensar que cada vegada més hi ha famílies monoparentals, dones amb fills a càrrec que s'han d'ocupar de tirar-los endavant sense el suport de la seva exparella.

### 8.1.2 Treballadora social de l'Ajuntament de Vic



La Sílvia Martín Guerra, és treballadora social de l'Ajuntament de Vic. La seva feina li agrada molt i diu que un dels factors més importants són la motivació i la dedicació.

M'explica que totes les ajudes que ells donen cal que a darrera hi hagi un bon pla de treball i un seguiment, perquè tinguin un bon resultat. Ara per ara són poques les ajudes, arriben tard i els pressupostos s'acaben abans d'atendre a totes les famílies. Però no sempre arriben aquestes ajudes a tothom, ja que sempre hi ha un grup de persones que queden al marge per manca d'informació, tot i així, els més necessitats sempre acaben anant-hi, però les persones que actualment per la crisi s'han vist endinsades en aquest mal tràngol, són les que costa que hi vagin, ja sigui per cultura, perquè no ho veuen adequat, pel què diran, etc.

Els problemes que poden abocar a la pobresa són: malalties mentals, addiccions, manca de xarxa social, i manca d'ingressos; no obstant, normalment van lligades. De tipus de pobresa, la Sílvia ho classificaria en dos grups: la pobresa extrema (marginal de tota la vida) que costa molt de treball perquè perden molts hàbits i és difícil reinserir-los, i la que estem vivint actualment a conseqüència de la crisi econòmica. La pobresa mai es podrà liquidar, sempre en seguiràs trobant. Em diu que en un poble petit hi ha menys pobresa, ja que si no tenen prous recursos aquestes persones marxen. En un poble petit no hi ha tanta sortida a nivell de recursos, però si ets resident del poble de tota la vida, tindràs a molta gent que et recolzarà, ja siguin veïns, etc. En canvi, a les ciutats hi ha més pobresa perquè té més recursos i és més tolerant. La pobresa està més instal·lada i és més normal veure-la, no obstant, combatre-la sempre serà difícil.

La Sílvia em comenta, que el Quart Món i la immigració no tenen una relació directa, però tenen un pes molt important. Hi ha un percentatge elevat del Quart món que són immigrants perquè arriben amb una expectativa de treball que no és real.

Per poder millorar l'ajuda, una de les coses que es podrien fer serien més llocs de treball, centres de reinserció, més ONG, etc.

Un percentatge elevat de marginats, gràcies a les ajudes que reben es poden reincorporar al Primer món, però seguiran sent famílies amb problemes econòmics, perquè les ajudes són molt minses. No podran viure amb un gran luxe, però per poder sobreviure, sí.

Les entitats que tenen un gran pes són: Càritas, que fa un gran paper, però la Sílvia em comenta que no està d'acord amb la seva ideologia, no obstant, quan treballen no l'apliquen; la Creu Roja, també fa un gran paper, aportant molts voluntaris, i tenen molta implicació envers als altres; els Menjadors Socials, van molt bé, sort en tenen d'ells. La gent hi arriba derivada i un dels seus perfils seria el drogoaddicta, dins dels menjadors socials també hi ha un servei que donen menjars per emportar.

Per ajudar al Quart Món hi han molts voluntariats, però no formen part de l'administració, ja que si els necessiten es truca a la Creu Roja, Concretament en els bancs d'aliments hi ha molta xarxa de voluntarisme. Em diu que la societat cada vegada és més conscient de la pobresa que estem vivint, però s'ha de tenir en compte que "si tu estàs bé, no sols mirar gaire al del teu costat".

Em comenta, que les persones que tenen més risc d'exclusió són els disminuïts psíquics, físics, malalts mentals, addiccions, manca de xarxa social, manca d'ingressos, famílies monoparentals (però aquestes tenen ganes i força per tirar endavant, i responen bé).

Em diu que aquesta crisi que estem vivint ara, hi ha molts casos nous, i que s'atreveria a afirmar que ha augmentat la demanda d'ajudes un 30%. La gent a quedat "tocada" per aquesta crisi, no són famílies desestructurades, només necessiten ajuda econòmica, en canvi en els casos d'abans, tractaves amb la família i feies un seguiment. Els col·lectius afectats per aquest problema, no reben ajudes pels medicaments, només puntualment. No hi ha res que ho subvencioni al 100%.

Actualment hi ha un gran nombre de dones que sol·liciten ajuda; la Sílvia em comenta que creu que es degut aquest canvi a la independització de la dona.

Per poder superar tot això, s'hauria de produir un canvi a nivell polític, social i econòmic; i s'hauria de treballar d'una altra manera, igual que en les administracions podrien fer més, però tot es mou jeràrquicament.

### 8.1.3 VicDones



La Núria Muñoz, és sociòloga, agent d'igualtat d'oportunitats dona-home de VicDones, al 2002 va néixer el servei punt dona, un programa d'inserció socio laboral per dones. A partir de llavors, el servei ha anat creixent i ja a finals del 2009 van canviar de nom pel de VicDones. I ara durant el 2010, s'ha ampliat el servei amb un conveni de col·laboració amb el Consell Comarcal d'Osona passant a ser VicDones-SIAD Osona. Els objectius d'aquest servei de l'Ajuntament de Vic és donar proximitat dirigit a totes les dones de la ciutat i de la comarca amb l'objectiu d'informar, orientar i assessorar, a través d'una atenció personalitzada i/o grupal, sobre totes aquelles inquietuds, dubtes o necessitats que les dones puguin tenir.

La Núria, em comenta que el VicDones compta amb una tècnica que és la Cap del Servei, amb l'agent d'igualtat. A més a més compta amb professionals que fan l'assessorament jurídic (2 advocades) i l'atenció psicològica (2 psicòlogues). A banda d'aquestes professionals, en moments puntuals per desenvolupar altres activitats el VicDones compta amb professionals puntuals.

Em comenta que des del seus inicis el Servei ha pogut incorporar la figura de l'agent d'igualtat, per tant els recursos tècnics han incrementat i es poden fer més accions que fins al moment. També, a poc a poc i amb subvencions rebudes hem pogut incrementar hores de les professionals que fan l'assessorament jurídic i l'atenció psicològica per tal de poder donar millor resposta a les demandes de les dones. La creació de la Regidoria de Dones l'any 2007 també ha estat una forma de progrés ja que ha visualitzat més el treball que es fa per i amb les dones. Rep subvencions d'altres institucions com la Diputació de Barcelona (l'Àrea d'igualtat i ciutadania) i de l'Institut Català de les Dones de la Generalitat de Catalunya.

Les dones que venen i utilitzen el servei, són de totes les edats. Concretament durant el 2009, ens van venir més dones (un 35%) entre 31 i 40 anys. I majoritàriament eren de Vic. El 62% de les dones ateses al servei són autòctones i el 38% són nouvingudes. Parlaríem de persones sense recursos. Les dones que utilitzen el servei, com m'ha dit són de totes les edats i procedències. Hi ha gent que ve per iniciativa pròpia, però d'altres van derivades de Serveis Socials, informades per amigats que coneixen el servei, de la publicitat que fa, dels CAPS (ambulatoris). Venen per demanar informació molt diversa: falta d'informació d'alguna temàtica, alguna demanda concreta o informació sobre activitats. Busquen escolta, assessorament, busquen solucions al seu problema. Segons quin sigui el dubte que tinguin els hi costa més o menys demanar ajuda. Sovint la informació i assessorament general no costa tant... el que si potser és fer el pas quan es tracta de temes més delicats com els de violència masclista.

El VicDones està en contacte amb la Diputació de Barcelona, l'Institut Català de les Dones, altres àrees de l'ajuntament mateix, el Consell Comarcal, la Centre d'Estudis Interdisciplinaris de la Dona de la Universitat de Vic, etc. I amb entitats i associacions de dones i entitats no específiques de dones per tal de promoure i realitzar activitats i projectes.

En quan a violència, la societat és mig conscient, cada cop més; ja que fan campanyes, molta publicitat... però encara ara, queda molta feina per fer. Cal conèixer quina és l'arrel del problema de la violència masclista per prendre consciència i veure que és un problema molt complex. Però, per acabar amb aquest problema es necessita un canvi de mentalitat. És molt fàcil denunciar i dir-ho, però actuar amb consciència ja és un altre món.

El Quart Món, em comenta la Núria, que s'està feminitzant, perquè hi ha el fenomen de feminització de la pobresa i tot existir les situacions de pobresa en els homes, les dones correm el risc d'incrementar aquest número, ja que hi ha moltes famílies monoparentals, encapçalades per dones, tenen més dificultat, ja que els sous de les dones no estan considerats com a "cap de família". Els seus contractes són amb més quantitat a temps parcial i mitges jornades, realitzen activitats d'economia submergida, etc. Cada cop i ha més dones grans, ja que l'esperança de vida ha augmentat, aquestes dones tenen menys recursos també... La segregació per sexes del mercat de treball té el seu origen en les estructures patriarcals i les jerarquies de poder tant en l'espai productiu

(sobretot mercat laboral) com en el reproductiu o domèstic. Si no es tenen en compte les desigualtats que hi ha és difícil entendre que la feminització laboral comporta precarietat laboral amb totes les conseqüències, immigració, desprotecció, augment de la vulnerabilitat social (exclusió, marginalitat...). La Núria em diu que ells al ser un servei d'informació i assessorament, no fan un seguiment dels casos, ells no gestionem ajudes, per tant la informació sobre la reinserció són dades de les que no disposen. Segurament una sortida o alternativa que tenen o prenen algunes dones per necessitat i/o obligació, és la prostitució. Però no podem dir que les dones que viuen una situació de risc d'exclusió s'hi dediquen.

#### 8.1.4 Centre de Salut Mental



La Montse Colom Codina, és coordinadora de l'àrea de rehabilitació comunitària de salut mental de la fundació centre mèdic psicopedagògic d'Osona i CADO, que fa cinc anys que hi treballa, però contretament, ha realitzat els estudis de Psicologia. Abans treballava només fent visites ambulatories.

Aquest centre, va néixer fa més de 20 any, al 1986. Abans era un centre de dia però fa cinc anys es va instaurar amb rehabilitació. Aquest centre depèn d'una fundació privada (centre mèdic) i ven els serveis a Catalunya Salut.

La Montse em diu que aquest centre porta molts projectes endavant: Accions de sensibilització, Projecte Parelles Artístiques (Creació, exposició itinerant i subhasta d'un conjunt d'obres artístiques elaborades per artistes professionals i artistes amateurs (persones amb malaltia mental), Taller de Cinema "La Nau" (Curtmetratges de ficció. Participació en festivals), "En un país estranger" (Exposició itinerant de fotografies en col·laboració amb el Museu de l'Art de la Pell de Vic), Jardí Miquel M. Pol (UVic) ("Example of good practice in the fight against poverty", per el tribunal del projecte europeu Competences for Poverty Reduction). Està amb col·laboració amb altres centres com: Amb l'hípica Mas Batlló, biblioteques, punts joves, centres cívics, menjadors socials, i altres centres i/o entitats.

Els pacients venen derivats d'Osona Salut Menta, psiquiatre privat, per iniciativa pròpia, pels serveis socials (ajuntament). Atenem gairebé al 50% d'homes i dones, però i predomina una mica més els homes, podríem dir 52% i 48% aproximadament. El centre de Salut Mental, perquè el pacient no quedi exclòs de la societat, primer de tot estableixen la malaltia, atenció mèdica i fan un programa de vinculats, i preparen a la comunitat. La gent no hauria de tenir tants prejudicis. I si tot i així algú queda exclòs de la societat, amb les polítiques d'inclusió social. A Europa i Catalunya. Una perspectiva comprada. És un pla d'acció per a la Inclusió i la cohesió social a Catalunya 2010-2013, que els intenta a reinserir.

La Montse em comenta que ells no fan servir mètodes pioners, però si que fan servir mètodes nous com: treballar amb parelles artístiques, i un procés de rehabilitació, es pretén disminuir l'auto estigma, potenciar les expectatives d'auto eficàcia, l'adquisició de nous rols i la descoberta d'interessos.



Em diu que hi ha determinades malalties que fan que la persona ja formi part del que anomenem Quart Món, però sempre depenent del grau de l'afectació. Homeless, toxicomania, malaltia mental, drogodependents.

La Montse m'afirma, que el Quart Món s'està feminitzant, ja que com que ara la dona és més autosuficient.

El govern ajuda, però mai el suficient. També s'ha de fer responsable la comunitat. Un canvi de polítiques socials, milloraria les ajudes cap a un col·lectiu, però també s'ha de treballar amb accions paral·leles; treballar amb l'afectat, treballar amb la comunitat perquè en un futur pròxim es pugui integrar sense cap problema. Necessitem polítiques més properes i de sensibilització.

### 8.1.5 Càritas Arxiprestal de Vic



La Diana Fitjo-Vilas, és treballadora i educadora social de Càritas Arxiprestal de Vic. Fa tres anys i mig que treballa a Càritas, em diu que mentre estudiava ja hi va fer les pràctiques i seguidament la van contractar.

Càritas a Vic, va néixer l'any 1951 per part de l'Església Catòlica, després de la Guerra Civil Espanyola, en un moment de molta decadència.

Hi ha diferents entitats que col·laboren amb Càrites, però les principals són:

Fundació Casa Misericòrdia, Fundació Privada Girbau, Fundació Casa Caritat, Fundació Gallifa, Fundació Centre Mèdic Psicopedagògic, Fundació Puig Porret, Fundació Serra Santamans, Fundació La Caixa, Fundació Caixa Catalunya, Fundació Caixa Manresa, Fundació Caixa Manlleu. L'ajuntament i el govern amb tot això de la crisi no donen l'abast, però Càritas menys.

Càritas Arxiprestal, disposa de dues treballadores socials, una administrativa, i dos educadors socials; cada mes es reuneixen amb la junta, i fan un intercanvi d'opinions, també parlen de projectes.

L'objectiu principal de Càritas és atendre a l'últim i el no ates; promoure, donar eines perquè es puguin integrar d'una manera òptima.

Em diu que totes les ajudes econòmiques que reben venen de donatius, campanyes, subvencions oficials, subvencions d'entitats privades, dels socis, entre d'altres, però tot i que tenen una gran llista de gent que els ajuda, mai és suficient. Càritas Arxiprestal, porta endavant molts programes, que tot sovint són canviats per ajustar-se més a les necessitats d'aquell moment, però no sempre són iguals a la resta de Càritas.

D'una manera subjectiva, la Diana em comenta que han augmentat les dones excloses, però tot això es degut a que la dona, per sort, ja no aguanta el que abans suportava; ara les dones tenen més informació i formació. Degut a moltes separacions la dona passa a tenir molta precarietat econòmica.

La població autòctona sol·licita més ajudes, però tot i així sempre predomina la immigració, ja que ells no tenen amics, família i ningú a qui recorre, per això solen anar a Càritas bastant ràpid.

La Diana em comenta, que a la ciutat de Vic sempre hi ha hagut pobresa, però en aquests últims temps, ha augmentat a marxes forçades. En aquests moments a Vic hi ha gent amb molts "cuartos", però una part de la classe mitjana s'ha empobrit.

Càritas no ha canviat en el pas dels anys, però els seus projectes sí que ho han fet. Càritas Arxiprestal de Vic va crear un alberg al 2009, sense l'ajuda de l'Ajuntament, en principi només el volien fer per els mesos d'hivern, quan fa tant de fred, però va arribar l'estiu i no els hi podíem dir.. fora! La majoria de les persones ateses són els anomenats, sense sostre, però n'hi ha una part d'aquests que es dedica anar d'alberg en alberg, ja que és una opció de vida, però també hi ha la gent arrelada a la ciutat. Des del Març del 2009 també disposen d'un menjador social.

No em va poder donar les dades exactes, però em va dir que al Setembre hi ha molta feina, en canvi al Juliol i a l'Agost baixa. Però ara amb aquesta crisi la Diana ha tocat treballar molt, però recrimina a la gent i diu que podrien fer més del que fan per involucrar-se i ajudar a la pobresa que ens envolta.

La gent s'ha volgut aferrar al Tercer Món, i no ha volgut veure el que hi ha a casa nostre. Per a nosaltres és molt fàcil donar però no ens agrada veure. Ningú fa front a la pobresa; quan es fa un donatiu, es pensa que ja tenim el cel, i així la consciència es queda tranquil·la, però la gent és molt incrèdula i egoista. El refrany de "ojos que no ven, corazón que no siente", és totalment cert. Moltes vegades no n'hi ha prou amb el gest de fer un donatiu, sinó que ens hauríem d'implicar molt més.

Càritas disposa de prop de 200 voluntaris. Els membres de la junta els hi fan una entrevista, i segons el que necessiten i la seva disponibilitat miren si ho poden fer quadrar.

Em diu, que una persona que necessiti l'ajuda de Càritas, ha de demanar hora de visita, mirar la documentació que es necessària que porti, i després se'l acull i se li fa una entrevista. Si les seves necessitats són econòmiques, s'haurà d'estudiar bé el cas, però no n'hi ha prou amb només una entrevista.

La Diana em diu, que nosaltres estàvem vivint una "època de vaques grasses", per tant, hi havia molta gent que no estava disposada a fer determinades feines. En un determinat moment, a les empreses d'aquí els va interessar l'entrada d'immigració, ja que aquests sí que estaven disposats a realitzar qualsevol tipus de feina a un preu més baix; els empresaris en un moment els va interessar que estiguessin aquí, i ara de cop els volen fer fora a "patadas". Això causa moltes despeses, i també hi ha molta gent no qualificada. Aquest col·lectiu que veu que aquí no pot treballar, tampoc torna al seu país, perquè serien uns fracassats. Els empresaris tant van abusar d'un model que la única cosa que feia era enriquir-se ràpidament que de sobte s'ha fet realitat aquella dit que diu "la avarícia rompe el saco". Com que la nostre societat vivia per sobre de les seves possibilitats, el govern ha quedat desbordat, per tant, "ha tancat l'aixeta i tots plegats les mans al cap", per tant, en aquests moments estem en una societat de "usar i tirar".

### 8.1.6 La Creu Roja



La Maite Molist, és treballadora social de la Creu Roja, fa 9 anys que hi treballa, abans havia set treballadora social de l'Ajuntament de Vic i ho compaginava fent de voluntària en diferents entitats.

L'entitat de la Creu Roja, la va fundar Henry Durant, fa 150 anys a nivell d'Europa, però a Vic concretament es va fundar al 1912.

La Creu Roja està fomentada per set principis fonamentals, que són el pilar de la seva acció: humanitat, imparcialitat, neutralitat, independència, voluntariat, unitat i universalitat. Tenen la missió de treballar amb i per persones més vulnerables, amb l'àmbit nacional i internacional, mitjançant accions de caràcter preventiu, assistencial, rehabilitador i de desenvolupament, dutes a terme essencialment per voluntaris. La visió com a organització humanitària i d'acció voluntària arrelada a la societat, dóna respostes integrals des d'una perspectiva de desenvolupament a les víctimes de desastres i emergències, a problemes socials, de salut i mediambientals. Es mouen sota el lema "Cada cop més a prop de les persones".

La Creu Roja, disposa de 190 voluntaris i 3615 socis. Per poder ser voluntari, ha de venir al centre i et realitzaran una entrevista i després hauran d'assistir a uns cursets per tenir la formació adequada, i després serà qüestió que es vagin formant. Totes les persones que atenen van derivades dels serveis socials. Les entitats que col·laboren amb la Creu Roja són: Serveis socials comarca d'Osona, Càritas, el Tupí, ADFO, Xarxa incorpora, Entitats de cooperació, Normalització lingüística, Punt Jove, Escoles de la comarca d'Osona, Entitats de joves, Promoció econòmica, associació donants de sang, Xarxa entitats sociolaborals d'Osona (XEISO).

La Creu Roja disposa de tècnics i de voluntaris. Les ajudes econòmiques que reben són dels socis, de la prestació de serveis com l'ambulància, convenis amb ajuntaments, loteries i donatius; però mai són suficients, ja que quan més es dóna, més ajuda es pot crear.

La Maite em comenta, que la Creu Roja porta endavant els programes següents: Gent gran i atenció a la dependència, Centre de distribució d'aliments, infància i joventut, col·lectius vulnerables i ocupació, formació, socors i emergències, cooperació internacional, gabinet de drets humans i centre de dret internacional humanitari i altres projectes d'intervenció.

La Maite em confirma que la pobresa s'està feminitzant, perquè la dona ha evolucionat molt com a tal. Es pot afirmar això ja que podem comprovar que hi ha més programes d'atenció a la dona.

Em diu que la procedència de la gent que i va és molt diversa, segons els projectes en que estiguin interessants; el projecte de la gent gran, només i va gent autòctona, en canvi al banc d'aliments ja és mixta, tot i així, predominen els immigrants.

A la ciutat de Vic ha anat augmentant la pobresa a mida que van passant els anys; ara molts no tenen ni per menjar. La gent s'implica amb la pobresa, però sempre es podria fer més; però les campanyes de sensibilització donen molts bons resultats; però la societat en si no és conscient de que hi ha tanta pobresa al seu voltant. L'ajuntament ens cedeix molts espais, però sempre es podria fer més. La situació de crisi que estem vivint actualment, i la falta de feina, són les principals raons de tanta pobresa a la nostra ciutat.

### 8.1.7 Responsables del menjador social el Tupí



La Núria i en Marià, són els responsables del Tupí de Vic, van ser impulsats per la Mercè Riera del centre Xiprer de Granollers, ara fa sis anys. Al principi van tenir una sèrie d'inconvenients per crear el Tupí a Vic, ja que els hi deien que a Vic no hi havia pobresa i no era necessari crear un menjador social, però ells van fer una enquesta a Càritas per demostrar que estaven equivocats.

Volien tenir un lloc pel seu centre, van plantejar el tema del menjador social a diverses esglésies, però moltes ho rebutjaven; una ja tenia una escola allà mateix i no ho trobaven correcte barrejar escola i menjador, un altre perquè deia que el tipus de persones que hi anirien serien conflictives i podrien provocar algun aldarull considerable a la parròquia, però finalment van arribar a l'església de la Mercè, on van rehabilitar la bugaderia convertint-la en un menjador. Comenta la Núria que ells no paguen llum, gas n'hi cap tipus de manteniment, perquè si ho haguessin de fer ja no se'n podrien fer càrrec, perquè hi haurien masses despeses.

Van pensar un nom per el centre, tenien diverses opcions com: pla solidari, forquilla i cullera; finalment van pensar que com que Vic era una ciutat pagesa, la gent del camp abans d'anar a conrear les terres es feia escalfar al foc un tupí de vi, i van pensar que era un nom curiós i que no tenia traducció.

Els objectius del Tupí són: ajudar desinteressadament a canvi de res, això els hi produeix molta pau.

La Núria em comenta, que en aquest centre atenen a més homes que dones, no obstant diu que la pobresa s'està feminitzant, però que la dona s'espavila més, Malauradament han pogut comprovar que en tota aquesta crisi la pobresa ha augmentat, perquè ara no tan sols afecta a gent sola, sinó a famílies senceres. De la gent que atenen hi ha més morenos que magrebins, però també hi ha gent autòctona, de la qual la gran majoria tenen problemes amb l'alcohol o les drogues. Poden arribar a atendre un màxim de quaranta persones, en aquests moments només utilitzen aquest servei social de 20 a 25 persones, però a l'hivern creix considerablement el nombre de persones ateses.

Em diu que quan van començar amb el Tupí, es van plantejar de seguir un programa amb els menús, però al veure que en qualsevol moment alguna entitat els podia portar menjar que els hi havia sobrat, això ho canviava tot, i van decidir fer els menús segons del que disposaven, intentant fer una dieta variada, però un plat d'amanida mai i faltaria.

El Tupí disposa d'uns socis que aporten 10€ l'any, per poder afrontar qualsevol tipus de despesa imprevista; també es fan ajudes anònimes; hi ha moltes botigues que fan entrega de menjar, etc. Unes 55 empreses, ja siguin petites o grans hi col·laboren. Ells sempre han confiat que el necessari mai els faltaria, ja que de moment no els hi falta de res.

La Núria m'afirma que a la ciutat de Vic es pot comprovar que hi ha molta pobresa, però en molts casos no es veu. Ella creu que la gent ajuda però no el suficient, ja que la majoria de la societat no és conscient d'aquest problema, perquè només pensen en si mateixos, s'ho volen passar bé i tenir un

plat calent a taula, sense pensar amb la resta de persones que donaria qualsevol cosa per tenir cada dia un plat calent.

El Tupí disposa d'uns quaranta voluntaris, però d'aquests se'n fan grups de sis, cada grup i va un dia a la setmana. La majoria dels voluntaris són jubilats, ja que són els que tenen més temps lliure, en canvi, la gent jove si hi va és quan no te feina.

El Tupí hi arriba gent derivada del Cado (Centre d'atenció drogodependència d'Osona), de salut mental, de benestar social, Càritas Diocesana i d'alguns metges; no obstant també hi pot anar gent pel seu compte sempre que els hi exposi el seu problema, ells mateixos ja els derivaran cap als centres que he esmentat abans perquè en facin un seguiment.

Em comenta que l'Ajuntament actualment, amb la crisi econòmica que s'està vivint van molt justos, i no poden ajudar-los gaire, no obstant el Consell Comarcal afronta la major part de les despeses.

A Vic hi ha altres centres com Càritas que també van crear un menjador social, això va ser al Març del 2009, per poder ajudar al Tupí, ja que hi anava molta gent a demanar els seus serveis i no podien atendre a tothom, i d'aquesta manera se'ls van repartir entre els dos llocs. A fora de Vic podem trobar el Xiprer de Granollers, Arrels de Barcelona (que donen sopar i un lloc per dormir), els Sense Sostre de Barcelona (ells intenten dialogar amb la gent del carrer per derivar-los a llocs més o menys dignes per poder dormir, però com que la gent és tant desconfiada i reticent, poden arribar a passar uns quatre mesos fins que accepten la seva ajuda). No obstant a Vic ja hi ha els centres necessaris per acollir a la gent, però molts d'aquests necessitats encara no hi volen assistir.

### 8.1.8 Voluntària del menjador social el Tupí



La Roser Jordà, és voluntària del Tupí des de que es va jubilar fa quatre anys i mig. El que la va impulsar va ser al veure moltes necessitats, va sentir a parlar del Tupí i volia comprovar la realitat de la gent necessitada per poder-los ajudar. Ella al principi pensava que no n'hi havia per tant, però quan ho va veure amb els seus propis ulls es va quedar sorpresa.

La Roser, va anar al Tupí a oferir-se de voluntària, la Núria va mirar la seva agenda per veure quin era el dia que anaven més fluixos de voluntariat i després la van cridar; m'assegura la Roser que ella pensava que la gent no era tant solidària. Em comenta que no sempre ha fet de voluntària al Tupí, sinó que abans havia estat a Càritas, a un centre que es deia Acollida on la gent s'anava a dutxar on només hi anava els dijous per la tarda. La Roser m'explica que per fer de voluntària no hi ha un mínim o un màxim establert d'edat, només s'han de tenir ganes i molta paciència. Actualment ella col·labora amb el seu granet de sorra tots els dilluns de cada setmana, d'onze del matí a quarts de cinc de la tarda. Ella ens confirma que tot això ho fa a canvi de res, que si l'haguessin de pagar ja no ho faria.

Les tasques que realitza al Tupí són: parar la taula, cuinar, servir, rentar els plats, endreçar i preparar-ho tot per l'en demà.

Segons la seva opinió creu que aquesta pobresa està causada per problemes socials, que la gent es quedi sense feina, problemes amb la família i l'entorn, gent malalta. Però també ens afirma que tot això es conseqüència del món actual, de com el vivim i de la societat en sí.

Em diu que el Tupí rep moltes ajudes, no obstant, el voluntariat pot fer fins a un punt, després ja s'ha de derivar a altres persones i/o centres. Amb les persones que ella tracta no creu que se'n puguin sortir d'un dia per l'altre, ja que ells també s'hi han d'esforçar i posar voluntat per tirar endavant; però la Roser intenta donar ajuda moral i psicològica. Sap que la gent que va allà és molt desconfiada, que potser els hi comença a explicar de la seva vida al cap d'un any d'anar-hi; però tota la gent que assisteix aquell centre sap que si ho necessiten poden comptar amb la seva ajuda i discreció.

Si ho mirem de forma global, les ajudes que reben les persones que passen per aquestes situacions mai són suficients. Em comenta que estaria bé tenir algun alberg perquè la gent hi pogués anar a dormir i no es quedés al carrer.

La societat del moment no està mentalitzada de tots els problemes, començant per els polítics. Però quan tens la oportunitat de veure-ho amb els teus propis ulls és quan te'n adones de la crua realitat.

## 8.2 Casos reals

### 8.2.1 Ex-reclús i Ex-drogoaddicte



En Mohamed Boubouh, té 29 anys i va arribar a Catalunya, concretament a Santa Eugènia quan tenia 13 anys; com que era petit, era molt innocent i per tant, es va ajuntar amb males companyies, i aquest va ser el desencadenant que als 14 anys, comencés a consumir drogues, ja que en aquella època era molt fàcil guanyar diners venent petites quantitats de droga, i quan se'n va adonar ja hi estava enganxat, i havia de seguir treballant per a la gent que li subministrava la droga, per poder-se pagar el seu autoconsum. Les drogues que ell consumia eren molt variades, ja que m'ha confirmat que ell ha pres de tot: tabac, alcohol, haixix, cànnabis, cocaïna, heroïna, LSD, èxtasis, MDA (cristal); però ell només es va enganxar a la cocaïna que era un molt bon estimulants i a l'heroïna, que se la prenien per disminuir el dolor. Va estar quatre vegades a punt de morir, per culpa d'una sobredosi, en una d'aquestes va perdre la seva noia Laura, que també consumia, i encara ara la recorda i se li neguen els ulls, era una amiga de veritat, que l'escoltava i que s'havia fixat amb ell pel seu interior, no per l'aspecte ni pels diners.

Les situacions el van portar a delinquir, perquè quan tens mono de droga, no ets conscient d'allò que fas, però m'afirma una vegada i una altra que ell no és un delinqüent, només és una víctima de la droga.

El van empresonar per diverses causes, però sempre per petits robatoris; però en el moment que ja tens antecedents no costa res anar a parar a la presó, i més si vas drogat. Va estar empresonat 10 anys, 8 mesos i 15 dies.

Dins la presó pots conèixer una persona en només 10 dies, perquè convius amb ella tots els moments, els del menjar, dormir fins a la dutxa; en canvi en la societat en la qual estem vivint, quan estàs al carrer, a vegades, ni amb dos anys els arribes a conèixer. També em va comentar que els delinqüents més perillosos estan a fora de la presó.

Em comenta que la persona que més el va ajudar, va ser una treballadora social de la presó, perquè ni els treballadors socials, ni els jutges i ni els advocats no el van escoltar mai. La seva família anímicament i sentimentalment sí que l'ha ajudat, però també li ha fet molt mal; no el deixaven parlar amb la seva mare, i no sabia com estava la seva família a fora. Amb onze anys d'estar allà dins, només va rebre una carta, i no va ser de cap familiar seu, tot al contrari, va ser d'un conegut que s'havien barallat per motius de droga.

Els seus amics no el van ajudar, comenta que no té amics, només coneguts o amics de conveniència.

En Mohamed a les feines on treballava, mai els havia comentat que consumia, però ara sí que ho pot dir tranquil·lament, fins i tot havia treballat alguna vegada consumint cocaïna.

Hi ha oficis que va aprendre a la presó, i quan ha d'explicar d'on ve aquesta experiència, ja no menteix, sempre va amb la veritat per davant.

No es va sentir mai rebutjat per la societat mentre consumia; tenia diners, un cotxe, drogues; però ara sí, ja que els amics es coneixen treballant i no caminant pel carrer. Necessita que el tractin com una persona normal, sense tenir en compte la seva nacionalitat, els seus antecedents, ni res.

Va decidir deixar les drogues perquè no li produïen els mateixos efectes, no el feien sentir com abans, li provocaven molts mals de cap... Però quan estàs decidit a deixar la droga et ve sola, perquè a cada moment te l'ofereixen; però ell va tenir molta força de voluntat i fa cinc anys va aconseguir sortir de la droga; en primer lloc per ell mateix, perquè sabia que no podia continuar d'aquella manera, i amb molta força de voluntat ho va aconseguir, però tot i així les drogues dels metges són pitjors. En aquests moments, està seguint un tractament, ha acabat amb la metadona i ara ja només li queda acabar-lo amb unes pastilles.

A en Mohamed, li està costant molt refer la seva vida, físicament està bé, fins i tot molts dies practica esport.

En aquests moments no té els papers en regla perquè li van caducar mentre estava a la presó, no pot aconseguir feina, ni tan sols pot comprar un telèfon mòbil, em diu que la seva vida és una merda, però sap que ha d'aguantar, perquè no vol tornar a consumir, ni a delinquir i menys tornar a la presó, perquè a la presó saps el dia que hi entres, però mai saps el dia que en sortiràs, ja que a dins la presó també hi ha una altra tipus de presó.

### 8.2.2 Malalt esquizofrènic



En Joan Josep Ribot Alsina, té 46 anys i pateix esquizofrènia. Va tenir una infantesa i una adolescència d'allò més normal, treballava a "Ca la Manyana" d'ajudant de cuiner. En fer la "mili", es van adonar que patia aquesta malaltia, atès que enyorava la seva mare, el seu cotxe, feia poc que s'havia tret el carnet, tampoc dormia, i li donaven pastilles; però al tercer dia ja no li van fer efecte. I va ser quan va començar a tenir deliris, "deliri de grandesa menor", però més endavant "deliri de grandesa major"

(ell es creia que era el millor soldat del rei) i al cap de dos mesos, la seva mare el va anar a buscar a Jaca, l'havien declarat inútil total per fer el servei militar.

Patir aquesta malaltia li ha produït bastants canvis, ja que ara no pot treballar, ni pot sortir gaire. Ja fa 10 anys que no pot treballar, ell també havia treballat de forner, en un taller de ferros, a Calandra, que aquesta va ser l'última feina en la que va treballar, va estar-hi durant set anys.

Ell no se sent rebutjat per la societat, simplement si això ho explica a les noies, s'aparten d'ell.

En Joan rep una ajuda de 587€, cobra gràcies a haver estat treballant els set últims anys a la bugaderia. Encara que creu que cobra molt poc, es considera una mica malgastador, ja que cada setmana treu 25€ i se'ls gasta amb pizzes, pastissos, etc.

No es cuina ell el menjar, a casa només es fa l'esmorzar, dina i sopa al centre de dia de Taradell, amb els avis, i li costa de 320 a 340€ al mes, depenent de si el mes és més llarg o més curt.



Em comenta que ell pot fer una vida normal, però hi ha persones que el rebutgen, ja que no tota la societat entén la seva malaltia, fins i tot hi ha gent que el pren per boig.

Tot sovint té recaigudes, principalment quan dorm poc i comença a tenir deliris. Quan porta dos o tres dies sense dormir, ell mateix avisa l'ambulància i és després quan normalment l'ingressen uns dos o tres mesos. Quan té deliris de grandesa no sap diferenciar la realitat de la ficció, l'últim cop s'imaginava que corria ral·lis de cotxes.

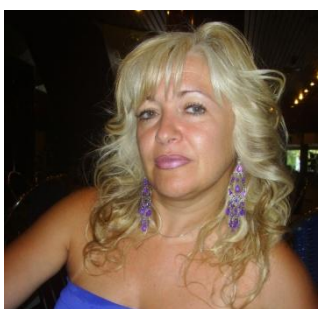
A ell li ha estat més fàcil conviure amb la malaltia en un poble petit com és Taradell, ja que diu que si hagués estat en una ciutat, tot seria molt diferent.

Ell s'ha sentit recolzat per la seva família, sobretot mentre la seva mare encara vivia, malauradament d'això ja fa quatre anys, la seva germana també l'ajudava molt mentre vivia amb ell, però es va canviar de residència i ara viu a Sant Cugat.

Per fer la seva vida una mica més fàcil o senzilla només demanaria no prendre tanta medicació, perquè fa temps va haver de canviar un medicament perquè li afectava el ronyó, i per culpa de tants fàrmacs li han quedat tremolors, les cames inflamades, els turmells morats, també li costa molt aixecar-se pels matins. Cada dia es pren sis pastilles diferents.

En Joan veu el seu futur anant a una residència de Manlleu, ja que és una de les opcions que li ha plantejat el seu psiquiatre de Salut Mental, però ell es fa el fort i, de moment, no hi vol anar, perquè diu que encara es pot valer per ell mateix, i vol allargar-ho al màxim per seguir tenint una vida d'una certa qualitat.

### 8.2.3 Mare separada i amb una filla al seu càrrec (família monoparental)



La Rosa Muñoz, té 45 anys, és resident a Múrcia. Forma part de les moltes famílies monoparentals; ella sola ha de tirar endavant la seva filla, sense l'ajut o amb molt poc ajut del seu ex marit. Es va separar quan la Mireia, la seva filla, tenia un anyet, d'això ja fa sis anys.

El fet d'educar la seva filla sola li és una mica difícil, perquè la figura del pare és molt important, però amb força es pot tirar endavant, i ella la té.

La Rosa no creu que la vida li hagi donat l'esquena, simplement ha tingut mala sort en alguns aspectes de la seva vida.

Judicialment al seu ex-marit, en José, li retiren una part de la paga d'atur de 300€, per cobrir les necessitats mínimes de la seva filla, però si no hagués estat per via judicial, ell no es volia fer càrrec de la manutenció de la seva filla. A la Rosa se li va acabar l'atur i ara cobra una ajuda familiar de 426€, viu amb moltes dificultats i gràcies a l'ajuda econòmica de la seva mare, es pot fer càrrec de les despeses; en aquests moments s'està plantejant anar a viure amb la seva mare, ja que fa poc es va morir el seu pare i seria una manera de fer-se companyia mútuament, i també d'estalviar-se un lloguer.

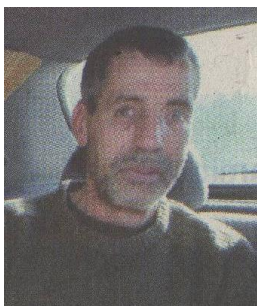
La Rosa no li ha explicat a la seva filla que el seu pare no vol saber res d'ella, ja que no ho veu necessari, i no li vol dir res que li pugui afectar; només li diu que per la feina ha d'estar fora.

Estant separada i tenint una filla menor, pot ser un impediment per trobar feina, el problema es poder compaginar els horaris, per això pensa que si visqués amb la seva mare, tot seria una mica més fàcil. Em comenta que les ajudes que reben de les institucions famílies monoparentals com ella, no són suficients, ni molt menys.

La Rosa m'afirma que en cap moment s'ha sentit rebutjada o exclosa de la societat per aquest motiu, i no pensa sentir-s'hi mai.

Ella veu el seu futur amb tranquil·litat, poc a poc el que hagi d'anar vivint ho afrontarà, sigui un problema greu o no, no s'hi capficarà, només intentarà buscar una solució, però ni molt menys estressar-se. Em diu que gràcies a Déu que té l'ajuda de la seva mare, ja que és un gran suport.

#### 8.2.4 Sense sostre <sup>[19]</sup>



Dorm al cotxe, un Ford Mondeo de color negre amb la ITV caducada, sol estar estacionat al solar de Can Garrofa de Vic, a la carretera de la Guixa. Es diu Abdelmalek Cheddi i s'ha convertit en una de les persones sense sostre que la crisi ha deixat a la intempèrie. Sense feina des de fa mesos, va ser víctima de la punxada del sector de la construcció, i amb el permís de residència i treball caducats des de l'abril del 2008, aquest ciutadà d'origen marroquí està vivint els seus pitjors dies des que va emprendre el viatge d'Ajdir, al nord del

Marroc, a Vic.

En una situació irregular, divorciat i sense família propera que li faci de xarxa en moments de dificultats, Abdelmalek ha tocat fons. No és un de tants immigrants acabats d'arribar a la recerca de la prosperitat. Ell ja feia anys que intentava sedimentar el seu futur a Osona. Però la sort no l'ha acompanyat. Ara que li tocava recollir els fruits, amb 49 anys, el futur s'albira més negre que mai.

Protegit amb cartrons als vidres del darrere, per mitigar les baixes temperatures, el cotxe és, des de fa massa setmanes, l'espai on passa les nits. S'abriga amb una manta descolorida i un jersei gastat de color marró, que s'endevinen insuficients per suportar els registres negatius dels darrers dies. "Fa molt fred", constata Abdelmalek, que abaixa una de les finestres del cotxe per explicar la seva història. No pot evitar les llàgrimes quan detalla el seu drama. És un dels testimonis que il·lustren la necessitat que viu una part de la població.

Es dutxa un cop per setmana a casa d'un amic i intenta espavilar-se per fer feines per encàrrec, ara que trobar un salari al sector de la construcció resulta impossible, i encara menys en situació irregular. Coneix alguns dels recursos socials que presten a Vic tant l'Ajuntament com les entitats solidàries, però també busca aliments pel seu compte. "He de menjar", diu Abdelmalek, que admet haver robat algun producte en moments de desesperació.

[19] entrevista publicada per: el 9 nou, Desembre del 2009

## 9. Conclusions

En el meu treball de recerca he intentat explicar què és el Quart Món i posar el meu petit gra de sorra, intentant trobar respostes a algunes de les meves preguntes. Quan més em ficava al Quart Món, més m'adonava que tan sols aconseguia treure'n una part molt petita de la dura realitat que ens envolta, una realitat que sembla que molts de nosaltres i de la nostra societat en general no volem veure ni tan sols sentir-ne a parlar. La nostra societat està massa ocupada malbaratant el seu temps en coses totalment buides i sense sentit.

Treure unes conclusions és una tasca realment difícil, no hem d'oblidar que vivim en una societat capaç del millor, però també del pitjor. Tan bons i tan dolents a la vegada.

Només aconseguim posar pedaços, tant costa arribar a l'arrel del problema? Si vivim en un sistema econòmic que teòricament ens havia de solucionar els problemes, i portar-nos a gaudir del nostre anomenat estat del benestar, i en canvi ens ha portat a una desigualtat entre persones, és a dir, els pobres cada vegada més pobres i els rics cada vegada més rics. Veient això em pregunto: Serveix d'alguna cosa l'economia? Per què en un món tan ric hi ha tanta pobresa i exclusió? Encara queden massa preguntes sense respostes.

El model econòmic capitalista crea aquesta dualitat, per la qual cosa provoca que en els països de la Unió Europea es comencin a buscar polítiques socials contra l'exclusió social, tenint en compte els factors de risc de la població actual: l'atur, els moviments migratoris, l'endeutament de les famílies, el sistema fiscal...

Malauradament totes les polítiques d'ajuts són insuficients, la causa del mal, o sigui la riquesa, segueix generant cada vegada més pobresa.

El govern destina una part dels pressupostos a ajudes socials, però ni el sou mínim ni les pensions no contributives, arriben a cobrir les necessitats bàsiques de les persones.

La forta crisi que estem vivint, encara provoca que el nombre de famílies amb problemes segueixi creixent. Sembla que el pessimisme s'apodera dels nostres polítics, i tan sols veuen una possible solució a la crisi actual, retallar les despeses, podria ser que entre aquestes retallades també es reduïssin les despeses socials.

El govern hauria de fer més polítiques de sensibilització i més properes. Com és que en els nostres pobles hi ha menys pobresa? Una de les raons, és que en aquests pobles el teixit humà és molt més gran que en les grans ciutats, i potser ens hauríem de plantejar la manera que han crescut les nostres ciutats. S'han de fer més polítiques de barris, i no deixar d'invertir en educació, sanitat, investigació i polítiques socials. Quan parlo de polítiques més properes, em refereixo a donar més mitjans als Ajuntaments, també ens hem de referir en el temps que tarda una persona en ser atesa. En un poble petit de la nostra comarca, una persona pot ser atesa dins la mateixa setmana, però en una gran ciutat pot tardar fins i tot un mes, el seu problema ja pot ser massa gros o fins i tot pot haver renunciat a demanar ajuda, ja que aquesta tarda massa en arribar.

Vivim en una societat que qualsevol problema que afecta a un gran col·lectiu de persones, les seves protestes se solen fer en forma de manifestacions. Per què mai hem pogut veure una manifestació d'exclusos socials? És que no existeixen?

Entre tots hem d'ajudar a aquest col·lectiu a demanar ajuda i a mobilitzar-se si cal.

L'actual situació de l'exclusió, ha de portar a les entitats de treball social a estimular els exclosos per a què s'organitzin com a grups de pressió, per defensar els seus drets i per assolir un lloc en els mitjans de comunicació, ja que avui dia és la única manera de fer-se veure.

Una de les causes del mutisme dels pobres és el seu individualisme, al qual es veuen abocats per la necessitat de dedicar-se només a sobreviure.

Les perspectives futures no són massa esperançadores, ja que es preveu que al 2020 hi haurà més població dependent que en edat de treballar <sup>[20]</sup> i d'aquí 50 anys hi haurà la meitat de persones que hi ha ara per finançar la pensió de cada jubilat. Els fons de pensions privats han perdut el 20% del seu valor a causa de la crisi. <sup>[21]</sup>

Tot i això, també hi ha senyals prou evidents d'optimisme, per exemple, el gran recapte que s'ha dut a terme durant els dies 12 i 13 de novembre, en la qual, la societat ha demostrat que té prou consciència d'aquest problema, ha aconseguit recaptar més de 400 tones de menjar.

Un altre exemple que podem trobar cada any, "la marató de TV3". Malalties que moltes d'elles poden portar a l'exclusió social. Veure la solidaritat que any rere any, fa que augmentin les donacions, independentment de si hi ha crisi o no, això ens ha de fer arribar a la conclusió, que quan realment volem aconseguir quelcom important, ho aconseguim sobradament.

Cal més implicació dels governs per ajudar a combatre l'exclusió, però el que realment hem de combatre no és només la causa, sinó a més a més l'agent causant d'aquest problema.

He arribat a la conclusió que el Quart Món s'està feminitzant. Malauradament vivim en una societat encara masclista. Partint de la base que la dona sempre surt amb inferioritat de condicions, en tots els àmbits de risc la dona sempre s'emporta la pitjor part. A la Unió Europea el salari de la dona és un 30% inferior al de l'home. A Catalunya 1.150.000 persones cobren menys de 1000€, de les quals 720.000 són dones. La dona moltes vegades pateix discriminació pel sol fet de ser dona o mare, a vegades pateix assetjament o maltractaments, a Espanya les víctimes mortals de violència de gènere han arribat a 64, de les quals 11 a Catalunya. Un altre factor de risc d'exclusió són les famílies monoparentals, i prop d'un 90% d'aquestes famílies estan formades per mares amb els seus fills. Amb la meua entrevista a la Rosa Muñoz, es demostren les dificultats econòmiques que té una mare separada en una situació d'atur per tirar endavant la seva filla que sense l'ajuda econòmica de la seva mare no hauria estat capaç de fer front a totes les despeses. El col·lectiu de dones grans de més de 65 anys se suposava que podrien gaudir d'una vellesa digna i tranquil·la perquè el sistema les protegiria; però no és així, se les paga amb misèria, abandonó i oblit.

Moltes d'aquestes dones segueixen depenent del sou del seu marit, altres estan cobrant pensions no contributives<sup>[\*]</sup>, o pensions de viduïtat, que és el 50% del sou del marit. No podem oblidar que un 54% de les dones caurien a la pobresa si visquessin soles.

[20] Notícia emesa pel 3cat24. al 8 d'Octubre del 2010

[21] Article publicat al Periódico al Diumenge 21 novembre 2010

[\*] Són prestacions econòmiques que s'ofereixen als individus en circumstàncies especials de necessitat i/o protecció. Els beneficiaris d'aquestes aportacions, no han cotitzat el mínim d'anys necessaris.

Penso que amb una reflexió de tota la societat, seria una manera d'intentar que la classe política, sindicats i ciutadans, fessin quelcom important per afavorir a aquest col·lectiu en lloc de deixar les coses "per demà passat".

Aquest treball m'ha donat l'oportunitat de conèixer uns col·lectius que ocupen el mateix espai físic, però no el social, i que en la nostra societat no hi pot haver ciutadans de primera i ciutadans de segona, senzillament tots som persones, i com a tals s'han de tractar, independentment de la manera de pensar, l'estatus social, la raça, l'origen, l'ètnia, la cultura, el sexe, l'edat, la disminució, o la malaltia, simplement aquests col·lectius menys afavorits, són éssers humans com tots plegats, segurament tan sols els ha faltat la sort que hem tingut la majoria de nosaltres, una sort que mai em sabut valorar.

*"El camí al triomf està sembrat de derrotes."*

*"He fallat 12.670 llançaments a cistella, he errat 970 tirs lliures, he perdut 546 partits, en 27 ocasions em van confiar la jugada que decidia el partit i vaig fallar... He fallat una i altra vegada. I per aquest motiu he triomfat."*

*Michael Jordan, jugador de bàsquet.*

## 10. Bibliografia

- MASLLORENS, Àlex; *El Quart Món*. Ed. Deriva. Sant Cugat del Vallès, 1999.
- SEABROOK, Jeremy; *El món pobre*. Versió catalana Ed. Intermón Oxfam. Barcelona, 2004.
- BALL Olivia, GREASY Paul; *Els drets humans*. Ed. Intermón Oxfam. Barcelona, 2007.
- STALKER Peter; *Emigrar no és cap ganga*. Ed. Intermón Oxfam. Barcelona, 2004.
- QUADERNS PER A LA SOLIDARITAT; *La pobresa a Catalunya avui*. Ed. Justícia i Pau. Barcelona 2005.
- BODELÓN Encarna, GIMÉNEZ Pilar; *Construint els drets de les dones: dels conceptes a les polítiques locals*. Ed. Estudis. Barcelona 2008.
- NASH Mary, BONNEMAISON Francesca; *Reflexions en femení. Immigració, diversitat i gènere*. Ed. Direcció de Comunicació. Barcelona, 2007.
- ESTIVILL PASCUAL Jordi; *temari específic: treball social. Les classes més desafavorides. L'exclusió social. Conceptes i evolució. Grups socials en risc*. Col·legi oficial de diplomats en treball social i assistents socials de Catalunya.
- ESTIVILL PASCUAL Jordi; *temari específic: treball social. Marginació social. Concepte. Procés. Factors rellevants. Teories explicatives*. Col·legi oficial de diplomats en treball social i assistents socials de Catalunya.
- VINYES SANGLES Anna, CARRERAS MUÑOS Núria, FUSCO ROCA Rosa, TOR SOLER Maria, FUSCO ROCA Rosa; *Entre dones, Viure per treballar? núm. 4*. Editat pels Ajuntaments de: Manlleu, Roda de Ter i Vic, el Consorci de Vall del Ges, Orís i Bisaura. Barcelona, 2008.
- VINYES SANGLES Anna, CARRERAS MUÑOS Núria, FUSCO ROCA Rosa, TOR SOLER Maria, FUSCO ROCA Rosa; *Entre dones, No a la violència núm. 5*. Editat pels Ajuntaments de: Manlleu, Roda de Ter i Vic, el Consorci de Vall del Ges, Orís i Bisaura. Barcelona, 2008.
- VINYES SANGLES Anna, CARRERAS MUÑOS Núria, FUSCO ROCA Rosa, TOR SOLER Maria, FUSCO ROCA Rosa; *Entre dones, Iguals però diferents... reflexions des de la coeducació núm.6*. Editat pels Ajuntaments de: Manlleu, Roda de Ter i Vic, el Consorci de Vall del Ges, Orís i Bisaura. Barcelona, 2008.
- VALL CLARA Joan; *Ombres. Un documental revela el secret dels immigrants africans sense papers*. Ed, Revista presència. Girona, 2010.

## 11. Webgrafia

- <http://www.3cat24.cat/noticia>

Consulta: Per verificar les notícies donades pel telenotícies de TV3.

- <http://www.elperiodico.cat/ca/noticias/economia>

Última consulta: Juliol 2010.

- <http://www.eleconomista.es/economia/noticias>

Última consulta: Novembre 2010.

- <http://www.tv3.cat/pprogrames/30minuts>

Última consulta: Octubre 2010.

- <http://www20.gencat.cat/portal/site/dasc/menuitem>

Última consulta: Setembre del 2010.

- <http://www.ajvic.es/grups/Noticies>

Última consulta: Octubre del 2010.

- <http://www.espn.eu>

Última consulta: Novembre del 2010.

- <http://creuroja.org>

Última consulta: Setembre del 2010.

- <http://www.cmppo.cat>

Última consulta: Agost del 2010.

- <http://www.caritasbv.cat>

Última consulta: Juliol del 2010.

VELLESADISCAPACITATFAMÍLI  
ESMONOPARENTALSREBUIGF  
RUSTRACIÓINSEGURETATPOR  
POQUESAJUDESPESSIMISMEP  
ROBLEMESMISÈRIASEPARACI  
ÓANGOIXASOUBAIXLLOGUERS  
POBRESACRISISMALALTIESDE  
PENDÈNCIACRÈDITSDIVORCIS  
HIPOTEQUESATURTREBALLPR  
ECARIACOMIADAMENTDROGU  
ESIMMIGRACIÓMARGINACIÓAL  
COHOLPENSIONSBAIXESDEPR  
ESSIÓTANCAMENTEMPRESSES  
MALTRACTAMENTMOBILITATR  
EDUÏDASUBURBISPOQUESESP  
ERANCESLIMITACIONSDINERS  
DESESTRUCTURACIÓFAMILIAR

## **ANNEXOS**



## Índex

<b>1. Entrevistes: Casos reals</b>	<b>1</b>
1.1 Treballadora social de l'Ajuntament de Folgueroles	1
1.2 Treballadora social de l'Ajuntament de Vic	4
1.3 VicDones	7
1.4 Centre de Salut Mental	11
1.5 Càritas Arxiprestal de Vic	13
1.6 La Creu Roja	16
1.7 Responsables del menjador social el Tupí	18
1.8 Voluntària del menjador social el Tupí	21
<b>2. Entrevistes: Casos reals</b>	<b>23</b>
2.1 Ex-reclús i Ex-drogoaddicte	23
2.2 Malalt esquizofrènic	26
2.3 Mare separada i amb una filla al seu càrrec	28
<b>3. Gràfiques de l'atur, setembre del 2010</b>	<b>30</b>
<b>4. Gràfiques Càritas</b>	<b>31</b>
<b>5. Servei d'ajuda econòmica a Càritas</b>	<b>33</b>
<b>6. Cartes dels lectors a <i>La Vanguardia</i></b>	<b>34</b>
<b>7. Cartes d'immigrants que resideixen entre nosaltres</b>	<b>35</b>
<b>8. Fotografies</b>	<b>36</b>
8.1 La dura realitat per poder sobreviure	36
8.2 La injustícia de la vida, l'opulència convivint amb la marginació	37
8.3 Els nous sense sostre	37

## 1. Entrevistes: Professionals

### 1.1 Treballadora social de l'Ajuntament de Folgueroles

**Nom:** Marta Pujol Toll.

Treballadora Social del Consorci d'Osona de Serveis Socials



• **Per fer la teva feina, és indispensable que t'agradi?**

Si perquè sinó no es pot donar una bona atenció a la persona que ve als Serveis Socials. Cal tenir una actitud d'empatia, d'escolta, etc.

• **Creus que les ajudes són suficients?**

Hi ha ajudes, encara que algunes d'elles, un cop s'ha tramitat passa bastant temps fins que la persona té una resposta i rep l'ajuda.

• **Creus que les ajudes arriben a tots els que ho necessiten?**

De vegades manca certa informació per tal que les persones sàpiguen a què tenen dret i a què poden accedir.

• **Quins son els principals problemes que aboquen a la pobresa?**

Pot venir donada per diverses vessants però l'exclusió social és una de les principals causes.

• **Hi ha diferents tipus de pobresa?**

Hi pot haver diferents tipus de pobresa, ja sigui econòmica, social o/i personal.

• **Es pot acabar la pobresa del primer món? Si, Com? No, Perquè?**

És molt complicat ja que la globalització a la que ens trobem immersos afavoreix l'exclusió social.

• **Creus que en un poble petit hi ha menys pobresa? Si, perquè? No, perquè? És més fàcil combatre-la o més difícil?**

Generalment sí, perquè encara estan força vigents els lligams de veïnatge i de suport social, fet que afavoreix una millor integració. Combatre la pobresa sempre és complicat però en un poble petit sempre poden sorgir persones disposades a donar un cop de mà.

• **Creus que en una ciutat gran hi ha més pobresa? És més fàcil combatre-la o més difícil?**

Sí, està molt més dispersa i es fa més complicat donar-hi resposta, cal buscar maneres i/o canals d'intervenció variis.

• **Veus una relació directe entre immigració i quart món?**

Les persones immigrades es troben generalment amb moltes dificultats ja que generalment no coneixen la llengua del país, els costa relacionar-se i per tant les condicions de vida es tornen precàries (treball en negre, precari) fet que afavoreix a formar part del quart món.

• **Si poguessis, canviaries alguna cosa per ajudar a combatre la pobresa?**

És quelcom molt complicat però tot i així sempre es treballa buscant la manera d'intervenir per anar a buscar una millora ja sigui a nivell individual o bé pensant en tot un col·lectiu.

• **Quin percentatge diries que gràcies a les ajudes rebudes es poden reincorporar al primer món?**

No domino el tema percentatges, i hem de tenir en compte que es tracta de persones i de vegades no s'acaba assolint l'objectiu general i si que es van assolint altres sub-objectius que ja es consideren una millora, tenint en compte la situació inicial.

• **Què opines de càritas, Creu roja i menjadors socials?**

Són recursos que donen resposta a una gran part de la població i que malauradament amb la crisi es troben molt desbordats, i no poden donar la resposta que segurament voldrien.

• **Hi ha voluntarisme per ajudar al quart món?**

Sí, depèn de les zones està més en funcionament que en d'altres però tot és qüestió d'anar-ho cuidant perquè hi segueixi essent.

• **Creus que la gent del primer món és conscient de que hi ha tanta pobresa dins el seu món?**

Jo crec que no. Normalment es viu molt bé i tenim de tot i ens costa molt posar-nos en el lloc de l'altre perquè sempre tenim el pensament que "això no em passarà a mi".

• **Les administracions fan prou?**

Les administracions van fent, intenten donar resposta però normalment la societat va canviant més ràpid i sorgeixen noves necessitats i moltes vegades es topa amb la burocratització.

• **Quines són les persones que tenen més risc d'exclusió?**

Hi ha varis col·lectius com els immigrants, persones grans, famílies monoparentals (dones amb fills a càrrec), aturats, homeless,...

• **Aquesta crisi que estem vivint és tan greu com sembla?**

Segons varis economistes es considera que a Espanya trigarem uns anys a sortir-nos-en (4 o 5), per tant encara ens en queda.

• **Creus que hi haurà un abans i un després d'aquesta crisi?**

Potser servirà perquè prenguem més consciència i la gent s'organitzi diferent.

• **Totes les persones del quart món tenen prou medicaments?**

En principi per aquí la nostra zona les persones no tenen dèficit de medicaments, no sé en altres lloc més urbans si es dona el cas.

• **S'està feminitzant el Quart Món?**

Sí, hem de pensar que cada vegada més hi ha famílies monoparentals, dones amb fills a càrrec que s'han d'ocupar de tirar-los endavant sense el suport de la seva ex-parella.

## 1.2 Treballadora social de l'Ajuntament de Vic

**Nom:** Sílvia Martin Guerra.

Treballadora social de l'Ajuntament de Vic.



- **Per fer la teva feina, és indispensable que t'agradi?**

És indispensable, un dels factors importants són la motivació i la dedicació.

- **Creus que les ajudes són suficients?**

Cal un bon pla de treball i seguiment perquè tinguin un bon resultat. L'ajuda sola no serveix de res si a darrera no hi ha un seguiment. Actualment són poques les ajudes i arriben tard, els pressupostos s'acaben abans d'atendre a totes les famílies.

- **Creus que les ajudes arriben a tots els que ho necessiten?**

Sempre hi ha un grup de persones que queden al marge per manca d'informació. Els més necessitats sempre acaben venint, però les persones que actualment per la crisi s'han vist endinsades amb aquest mal tràngol, són les que costa que vinguin, ja sigui per cultura, perquè no ho veuen adequat, pel què diran, etc.

- **Quins son els principals problemes que aboquen a la pobresa?**

Malalties mentals, addiccions, manca de xarxa social, i manca d'ingressos. No obstant, normalment van lligades.

- **Hi ha diferents tipus de pobresa?**

Hi ha la pobresa extrema (marginal de tota la vida) que costa molt de treball perquè perden molts hàbits i és difícil reinserir-los, i la que estem vivint actualment a conseqüència de la crisi econòmica.

- **Es pot acabar la pobresa del primer món? Si, Com? No, Perquè?**

No, sempre seguiràs trobant persones.

- **Creus que en un poble petit hi ha menys pobresa? Si, perquè? No, perquè? És més fàcil combatre-la o més difícil?**

Si, perquè en un poble petit si no tenen prous recursos marxen. En un poble petit no tens tanta sortida a nivell de recursos, però si ets resident del poble de tota la vida, tindràs a molta gent que et recolzarà, ja siguin veïns, etc.

- **Creus que en una ciutat gran hi ha més pobresa? És més fàcil combatre-la o més difícil?**

Si, perquè té més recursos i és més tolerant. La pobresa està més instal·lada i és més normal veure-la, no obstant, combatre-la sempre serà difícil.

**• Veus una relació directe entre immigració i quart món?**

Directe no, però tenen un pes molt important. Hi ha un percentatge elevat del Quart Món que són immigrant perquè arriben amb una expectativa de treball que no és real.

**• Si poguessis, canviaries alguna cosa per ajudar a combatre la pobresa?**

Si, la millor forma per fer-ho són llocs de treball, centres de reinserció, més ONG, etc.

**• Quin percentatge diries que gràcies a les ajudes rebudes es poden reincorporar al Primer Món?**

Un percentatge elevat, però que seguiran sent famílies amb problemes econòmics perquè les ajudes són molt minses. No podran viure amb un gran luxe, però per poder sobreviure sí.

**• Què opines de Càritas, Creu roja i menjadors socials?**

Càritas fa un gran paper, però no estic d'acord amb la seva ideologia, no obstant, quan treballen no l'apliquen. La Creu Roja també fa un gran paper, aportant molts voluntariats, tenen molta implicació envers als altres, etc. Els menjadors socials van molt bé, sort en tenim d'ells. La gent arriben derivades, i un dels seus perfils seria el drogoaddicta. També donen menjars per emportar, i tenen moltes ganes de fer les coses bé i progressar.

**• Hi ha voluntarisme per ajudar al Quart Món?**

Sí, però no tenim voluntarisme propis, ja que si els necessites truques a la Creu Roja. Als bancs d'aliments, hi ha molta xarxa de voluntarisme.

**• Creus que la gent del primer món és conscient de que hi ha tanta pobresa dins el seu món?**

Cada cop la gent és més conscient, però de totes maneres, quan tu estàs bé, no sols mirar gaire al del teu costat.

**• Les administracions fan prou?**

Podrien fer més. La jerarquia té molt poder i és qui ho decideix finalment.

**• Quines són les persones que tenen més risc d'exclusió?**

Disminuïts psíquics, físics, malalts mentals, addiccions, manca de xarxa social, i manca d'ingressos, famílies monoparentals (però aquestes tenen ganes i força per tirar endavant, i responen bé).

**• Aquesta crisi que estem vivint és tan greu com sembla?**

Arriben molts casos nous. Podria dir que ha augmentat la demanda d'ajuda un 30%.

• **Creus que hi haurà un abans i un després d'aquesta crisi?**

Si, perquè la gent que venia abans de patir aquesta crisi, tractaves més amb la família i feies un seguiment.., però actualment només necessiten ajudes econòmiques però, però no són famílies desestructurades.

• **Totes les persones del Quart Món tenen prou medicaments?**

No reben ajudes per medicaments, només puntualment. No hi ha res que subvencioni els medicaments al 100%.

• **S'està feminitzant el Quart Món?**

Hi ha un gran nombre de dones; penso que ha canviat molt a conseqüència de la independització de la dona.

• **Hi hauria algun aspecte que t'agradaria ressaltar?**

Hi ha d'haver-hi un canvi a nivell polític, social i econòmic; i s'hauria de treballar d'una altra manera.

### 1.3 VicDones

**Nom:** Núria Muñoz.

Sociòloga. Agent d'igualtat d'oportunitats dona-home



• **Quin nivell de formació necessita per desenvolupar la seva tasca?**

Estic desenvolupant la tasca d'agent d'igualtat d'oportunitats d'home a dona.

Aquesta figura està dins del programa d'agents locals de la Diputació de Barcelona i la Direcció General d'Igualtat d'Oportunitats del Departament de Treball de la Generalitat de Catalunya. Com que aquest perfil no està encara tancat, no hi ha una formació específica nivell universitari. Dins d'aquest programa hi ha sociòlogues, politòlogues, treballadores socials, antropòlogues, historiadores, etc.

• **Quan va néixer el servei?**

Al 2002 va néixer el servei punt dona, arrel del Programa Clara amb el suport de l'Institut de la Mujer, un programa d'inserció sòcio laboral per dones. A partir de llavors, el servei ha anat creixent i ja a finals del 2009 vam canviar de nom pel del VicDones. I ara durant el 2010, s'ha ampliat el servei amb un conveni de col·laboració amb el Consell Comarcal d'Osona passant a ser VicDones-SIAD Osona.

• **Quins son els objectius d'aquest servei?**

El Vic Dones de l'Ajuntament de Vic és un servei de proximitat dirigit a totes les dones de la ciutat i de la comarca amb l'objectiu d'informar, orientar i assessorar, a través d'una atenció personalitzada i/o grupal, sobre totes aquelles inquietuds, dubtes o necessitats que les dones puguin tenir.

Els objectius específics del VicDones són:

- Informar, assessorar i orientar a les dones i si és necessari derivar-les als serveis propis d'atenció psicològica (per maltractaments) i jurídica (qualsevol temàtica) on s'atén de forma personalitzada i/o grupal segons necessitat.
- Recollir les demandes i necessitats que expressen les dones per tal de fer més reals les polítiques de dones i d'igualtat.
- Sensibilitzar als ciutadans i ciutadanes del municipi sobre polítiques de dones i d'igualtat d'oportunitats.
- Fomentar la participació de les dones en la vida social i associativa, així com vetllar per la seva qualitat de vida present i futura des de la vessant de gènere.
- Ser l'espai de referència del municipi a l'hora d'assessorar i impulsar diferents accions i estratègies adreçades a la prevenció, sensibilització en matèria d'igualtat d'oportunitats. .
- Donar suport a les associacions i entitats de dones, així com a les iniciatives ciutadanes que treballen la temàtica de dones.



El VicDones ofereix a les dones i a la ciutadania en general:

- Servei d'informació: Informació a les dones i a la ciutadania en general sobre recursos actes i activitats especialitzades en temes de dones i igualtat d'oportunitats dona home.
- Servei d'acollida: Informació, orientació i assessorament sobre els drets de les dones i les seves necessitats.
- Servei d'assessorament jurídic: Orientació i assessorament jurídic per a dones en temes de parella, impagament de pensions, maltractaments, separacions, família, causes penals, etc., i derivació, si s'escau, als serveis jurídics pertinents per a la tramitació del procés.
- Servei d'atenció psicològica: Atenció psicològica a dones que han patit pateixen situacions de violència masclista. L'atenció és fa individualment i/o en grup.
- Xarxa local contra la violència contra la violència masclista: Activació del protocol si es necessari.
- Pla de Polítiques de Dones i d'igualtat d'oportunitats: A partir dels eixos recollits en aquest pla es realitzen un conjunt de mesures per anar assolint la igualtat entre dones i homes del municipi i de la comarca, com són; campanyes de sensibilització, assessorament a empreses sobre plans d'igualtat, tallers i activitats formatives, xerrades i exposicions, trobades d'entitats,etc.
- Suport a la xarxa associativa: Foment a la participació i suporta tècnic a associacions, entitats i grups de dones que treballen per la igualtat d'oportunitats.
- Material divulgatiu i fons documental: Consulta de publicacions i recursos sobre temàtiques relacionades amb dones i igualtat d'oportunitats dona-home.

#### • De quins recursos humans disposen?

El VicDones compta amb una tècnica que és la Cap del Servei, amb l'agent d'igualtat. A més a més compta amb professionals que fan l'assessorament jurídic (2 advocades) i l'atenció psicològica (2 psicòlogues).

A banda d'aquestes professionals, en moments puntuals per desenvolupar altres activitats el VicDones compta amb professionals puntuals.

#### • Com ha progressat amb els anys aquest servei?

Des del seus inicis el Servei ha pogut incorporar la figura de l'agent d'igualtat, per tant els recursos tècnics han incrementat i es poden fer més accions que fins al moment. També, a poc a poc i amb subvencions rebudes hem pogut incrementar hores de les professionals que fan l'assessorament jurídic i l'atenció psicològica per tal de poder donar millor resposta a les demandes de les dones.

La creació de la Regidoria de Dones l'any 2007 també ha estat una forma de progrés ja que ha visualitzat més el treball que es fa per i amb les dones.

#### • És un centre públic o privat?

És un servei públic. Pertany a l'ajuntament.

**• Reben algun tipus d'ajuda?**

Rep subvencions d'altres institucions com la Diputació de Barcelona (l'Àrea d'igualtat i ciutadania) i de l'Institut Català de les Dones de la Generalitat de Catalunya.

**• En quina situació es troben les dones que arriben aquí?**

El servei es dirigeix a totes les dones del municipi de Vic i comarca. Les dones que arriben aquí és perquè busquen assessorament, informació general dels seus drets, recerca d'activitats i cursos per fer, etc.

**• De quina edat són?**

Les dones que venen i utilitzen el servei, són de totes les edats. Concretament durant el 2009, ens van venir més dones (un 35%) entre 31 i 40 anys. I majoritàriament eren de Vic. El 62% de les dones ateses al servei són autòctones i el 38% són nouvingudes.

**• A quins col·lectius pertanyen? (pobres, immigrants, joves...)**

Més que persones pobres, parlariem de persones sense recursos. Les dones que utilitzen el servei, com hem dit són de totes les edats i procedències. De dones joves, l'any 2009 també en vam atendre, nouvingudes, dones sense recursos que no tenen feina, etc. no hem d'oblidar que el context en el que estem vivint és un context de crisi.

**• Tenen relació amb altres entitats, institucions?**

Si, des del VicDones estem en contacte amb Diputació de Barcelona, l'Institut Català de les Dones, altres àrees de l'ajuntament mateix, el Consell Comarcal, la Centre d'Estudis Interdisciplinaris de la Dona de la Universitat de Vic, etc. I amb entitats i associacions de dones i entitats no específiques de dones per tal de promoure i realitzar activitats i projectes.

**• Les dones venen derivades d'altres llocs?**

Hi ha gent que venen per iniciativa pròpia, però d'altres que venen derivades de Serveis Socials, informades per amistats que coneixen el servei, de la publicitat que fem, dels CAPS (ambulatoris).

**• Què busquen les dones quan acudeixen aquí?**

Venen per demanar informació molt diversa: falta d'informació d'alguna temàtica, alguna demanda concreta o informació sobre activitats.

Busquen escolta, assessorament, busquen solucions al seu problema.

**• Els i costa molt demanar-vos ajuda? Per què?**

Segons quin sigui el dubte que tinguin els hi costa més o menys. Sovint la informació i assessorament general no costa tant... el que si potser és fer el pas quan es tracta de temes més delicats com els de violència masclista.

**• La societat és conscient que existeix aquest problema?**

En quan a violència és mig conscient, cada cop més; ja que fan campanyes, molta publicitat... però encara ara, queda molta feina per fer. Cal conèixer quina és l'arrel del problema de la violència masclista per prendre consciència i veure que és un problema molt complex. Però, per acabar amb aquest problema es necessita un canvi de mentalitat. És molt fàcil denunciar i dir-ho, però actuar amb consciència ja és un altre món.

**• S'està feminitzant el Quart món?**

Si, perquè hi ha el fenomen de feminització de la pobresa i tot existir la situacions de pobresa en els homes, les dones correm el risc d'incrementar aquest número, ja que hi ha moltes famílies monoparentals, encapçalades per dones, tenen més dificultat, ja que els sous de les dones no estan considerats com a "cap de família". Els seus contractes són amb més quantitat a temps parcial i mitges jornades, realitzen activitats d'economia submergida, etc.

Cada cop i ha més dones grans, ja que l'esperança de vida ha augmentat, aquestes dones tenen menys recursos també... La segregació per sexes del mercat de treball té el seu origen en les estructures patriarcal i les jerarquies de poder tant en l'espai productiu (sobretot mercat laboral) com en el reproductiu o domèstic. Si no es tenen en compte les desigualtat que hi ha és difícil entendre que la feminització laboral comporta precarietat laboral amb totes les conseqüències, immigració, desprotecció, augment de la vulnerabilitat social (exclusió, marginalitat...).

**• Quin tant per cent es torna a reinserir a la societat amb normalitat?**

Nosaltres al ser un servei d'informació i assessorament, no es fa un seguiment de casos, nosaltres no gestionem ajudes, per tant la informació sobre la reinserció són dades de les que no disposem.

**• Quin tant per cent té risc d'exclusió?**

Totes aquelles persones, dones en aquest cas, que no tenen un treball "digne" lluny de la precarietat laboral corren un risc elevat d'exclusió social, i el tant per cent és elevat, però és una dada de la que no disposem. Nosaltres, tenim dades del perfil, dels temes que venen a sol·licitar assessorament i informació. Temes més sol·licitats són separacions i divorcis, temes d'estrangeria, etc.

**• Hi ha molta prostitució en aquest col·lectiu?**

Aquesta és una pregunta que jo no et puc contestar. Penso, que segurament és una sortida o alternativa que tenen o prenen algunes dones per necessitat i/o obligació, no sabria com dir-t'ho. Però no podem dir que les dones que viuen una situació de risc d'exclusió es dediquen a la prostitució.

## 1.4 Centre de Salut Mental

**Nom:** Montse Colom Codina.

Coordinadora Àrea de Rehabilitació Comunitària de Salut Mental de la Fundació Centre Mèdic Psicopedagògic d'Osona i CADO.



• **Formació que es necessita per fer aquest treball:**

En el meu cas, psicòloga.

• **Quant temps fa que treballa amb aquest centre?**

5 anys.

• **Havia treballat abans amb centres semblants?**

Si que havia treballat al mateix col·lectiu, però només amb visites ambulatories.

• **Quan va néixer aquest centre?**

Va néixer fa més de 20 any, al 1986. Abans era un centre de dia però fa 5 anys es va instaurar amb rehabilitació.

• **Aquest centre és públic o privat?**

Depèn d'una fundació privada (centre mèdic) i ven els serveis a Catalunya Salut.

• **Quins projectes porten a terme?**

Accions de sensibilització, Projecte Parelles Artístiques (Creació, exposició itinerant i subhasta d'un conjunt d'obres artístiques elaborades per artistes professionals i artistes amateurs (persones amb malaltia mental), Taller de Cinema "La Nau" (Curtmetratges de ficció. Participació en festivals), "En un país estranger" (Exposició itinerant de fotografies en col·laboració amb el Museu de l'Art de la Pell de Vic), Jardí Miquel M. Pol (UVic) ("Example of good practice in the fight against poverty", per el tribunal del projecte europeu Competences for Poverty Reduction)

• **Esteu amb col·laboració amb altres centres o entitats?**

Amb l'hípica Mas Batlló, biblioteques, punts joves, centres cívics, menjadors socials, i altres centres i/o entitats.

• **Els pacients que atenen, d'on venen derivats?**

Venen derivats d'Osona Salut Menta, psiquiatre privat, per iniciativa pròpia, pels serveis socials (ajuntament).

• **Soleu atendre més homes o dones?**

Atenem gairebé al 50% d'homes i dones, però i predomina una mica més els homes, podríem dir 52% i 48% aproximadament.

• **Com ho feu perquè els pacients no quedin exclosos de la societat?**

Estabilitzar la malaltia, atenció mèdica i fer un programa de vinculats, i preparem a la comunitat. La gent no hauria de tenir tants prejudicis.

• **Si algú queda exclòs de la societat com el reinseríeu?**

Amb les polítiques d'inclusió social. A Europa i Catalunya. Una perspectiva comprada. És un pla d'acció per a la Inclusió i la cohesió social a Catalunya 2010-2013.

• **Feu servir mètodes pioners per ajudar a la reinserció d'aquestes persones?**

Fem servir parelles artístiques, i un procés de rehabilitació, es pretén disminuir l'auto estigma, potenciar les expectatives d'auto eficàcia, l'adquisició de nous rols i la descoberta d'interessos [Biblioteca, sales d'espera, Àrea Bàsica Vic Sud, Informatització dades Biblioteca, Habitatges Montseny, Acompanyaments a avis (residència Cals Avis de Torelló, SAITS Vic), Voluntariat amb animals, a la Hípica Mas Batlló, Protectora d'Osona, Implicació activa en la comissió de festes del Carrer St. Pere de Vic i en les festes del barri de l'Erm de Manlleu]

• **Creu que determinats malalts mentals formen part del Quart món?**

Depenent del grau de l'afectació. Homeless, toxicomania, malaltia mental, drogodependents.

• **Creu que l'exclusió social s'està feminitzant?**

Amb general podria dir que si, ja que com que ara la dona és més autosuficient per poder-ho fer tot. No obstant jo tracto més amb homes.

• **Creu que amb un canvi de polítiques socials, es podria millorar les ajudes cap aquest col·lectiu?**

Si, amb accions paral·leles; treballar amb l'afectat, treballar amb la comunitat perquè amb un futur pròxim es pogués integrar sense cap problema. Necessitaríem polítiques més properes i de sensibilització.

Abans, als pobles tothom es coneixia ja que era "en Pepitu de no se on", i era l'entorn els que els acollia.

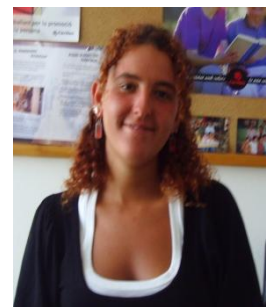
• **Creu que el govern fa prou per ajudar?**

Fa, però mai és suficient. També s'ha de fer responsable la comunitat.

## 1.5 Càritas Arxiprestal de Vic

**Nom:** Diana Fitjo-Vilas.

Treballadora i educadora social de Càritas arxiprestal de Vic.



- **Quan temps fa que treballa a Càritas?**

Tres anys i mig.

- **Havia treballat abans en altres entitats semblants?**

No, només aquí, a Càritas, inclús les pràctiques també les vaig fer aquí.

- **Quan va néixer la entitat i qui la va fundar?**

Càritas va néixer l'any 1951 per part de l'Església catòlica, després de la Guerra Civil Espanyola, en un moment de molta decadència.

- **De quins recursos humans disposen?**

Hi ha dos treballadores socials, una administrativa, i dos educadores socials. Cada mes fem una junta per fer intercanvi d'opinió i per parlar de tots els projectes; hi ha set membres a la junta, i un director.

- **Quines ajudes econòmiques reben? Creu que són suficients?**

Rebem ajudes econòmiques a través de donatius, de campanyes, de subvencions oficials, de subvencions d'entitats privades i dels socis de Càritas. L'ajuda mai és suficient.

- **Quins programes porten endavant a Vic?**

Càritas Arxiprestal, porta endavant molts programes, que tot sovint són canviats per ajustar-se més a les necessitats d'aquell moment.

- **Quins és el principal objectiu de Càritas?**

Atendre a l'últim i el no ates; promoure, donar eines perquè es pugui integrar d'una manera òptima.

- **Creu que la pobresa s'està feminitzant?**

Duna manera subjectiva, per sort, ara la dona no aguanta el que abans suportava; ara la dona té més informació i formació. Degut a tantes separacions moltes dones passen a tenir precarietat econòmica.

- **Quina sol ser la seva procedència? (autòctons o immigrants)**

Ha pujat molt la població autòctona, però sempre predomina la immigració, ja que ells no tenen amics, família i ningú per poder recorre, per això solen venir a Càritas bastant ràpid.

• **Creu que a la ciutat de Vic hi ha molta pobresa?**

Sempre ni ha hagut, però ara ha augmentat a marxes forçades. En aquests moments a Vic, hi ha gent amb molts “cuartos”, però una part de la classe mitjana s’ha empobrit.

• **Ha anat canviant Càritas amb el pas dels anys?**

Càritas no, però els seus projectes sí que han anat canviant. Càritas Arxiprestal de Vic va crear un alberg al 2009, sense l’ajuda de l’ajuntament, en principi només el volíem fer per els mesos d’hivern quan fa tant de fred, però va arribar l’estiu i no els hi podíem dir.. “va fer petar els dits” fora! La majoria de les persones ateses són els anomenats, sense sostre, però n’hi ha una part d’aquests que es dedica anar d’alberg en alberg, que ja és una opció de vida, però també hi ha la gent arrelada a la ciutat. Des del Març del 2009 també disposem d’un menjador social.

• **Quin nombre de persones soleu atendre? Varia segons l’època estacional?**

En aquests moments no tinc les dades a mà, però al Setembre hi ha molta feina, i en canvi al Juliol i a l’Agosta baixa. Ara amb aquesta crisi “he fet més hores que un ventilador”.

• **Creu que la gent s’implica prou amb la pobresa?**

Tothom podria fer més.

• **La societat en general és conscient que hi ha gent amb aquests problemes?**

La gent s’ha volgut aferrar al Tercer Món, i no ha volgut veure el que hi havia a casa nostre. A la gent li és molt fàcil donar però no li agrada veure. Ningú fa front a la pobresa; quan es fa un donatiu, es pensa que ja tenim el cel, i així la consciència es queda tranquil·la, però la gent és molt incrèdula i egoista. Ja diuen que “ojos que no ven, corazón que no siente”. Moltes vegades no n’hi ha prou amb el gest de fer un donatiu, sinó que ens hauríem d’implicar molt més.

• **Càritas disposa de molts voluntaris? Quins passos ha de seguir per ser-ho?**

Prop de 200 persones. Els membres de la junta els hi fan una entrevista als voluntaris, i segons el que necessiten i la seva disponibilitat miren si ho poden casar.

• **Què ha de fer una persona per rebre l’ajuda de Càritas?**

Ha de demanar hora de visita, mirar la documentació que es necessària que ha de portar, i després se’l acull i se li fa una entrevista. Si les seves necessitats són econòmiques, s’haurà d’estudiar bé el cas, però no n’hi ha prou amb només una entrevista.

• **Quines entitats col·laboren amb Càritas?**

Les principals entitats són: Fundació Casa Misericòrdia, Fundació Privada Girbau, Fundació Casa Caritat, Fundació Gallifa, Fundació Centre Mèdic Psicopedagògic, Fundació Puig Porret, Fundació Serra Santamans, Fundació La Caixa, Fundació Caixa Catalunya, Fundació Caixa Manresa, Fundació Caixa Manlleu.

• **L'ajuntament podria fer més? I el govern?**

L'ajuntament i el govern no donen l'abast, però Càritas menys.

• **Quines són les causes de tanta pobresa a Vic?**

A grans trets; nosaltres estàvem vivint una "època de vaques grasses", per tant, hi havia molta gent que no estava disposada a fer determinades feines. En un determinat moment, a les empreses d'aquí els va interessar l'entrada d'immigració, ja que aquests si que estaven disposats a realitzar qualsevol tipus de feina a un preu més baix; els empresaris en un moment els va interessar que estiguessin aquí, i ara de cop els volen fer fora a "patadas". Això causa moltes despeses, i també hi ha molta gent no qualificada. Aquest col·lectiu que veu que aquí no pot treballar, tampoc torna al seu país, perquè serien uns fracassats. Els empresaris tant van abusar d'un model que la única cosa que feia era enriquir-se ràpidament que de sobte s'ha fet realitat aquella dit que diu "la avarícia rompe el saco". Com que la nostre societat vivia per sobre de les seves possibilitats, el govern ha quedat desbordat, per tant, "ha tancat l'aixeta i tots plegats les mans al cap", per tant, en aquests moments estem en una societat de "usar i tirar".



## 1.6 La Creu Roja

**Nom:** Maite Molist.

Treballadora social de la Creu Roja.



- **Quan temps fa que treballa a La Creu Roja?**

Ja fa 9 anys que hi treballa.

- **Havia treballat abans en altres centres semblants?**

Havia set voluntària amb centres, i estava d'assistenta social a l'ajuntament.

- **Quan va néixer la entitat i qui la va fundar?**

Fa 150 anys Henry Dunant, el va fundar a nivell d'Europa, però a Vic concretament es va fundar al 1912.

- **De quins recursos humans disposen?**

Disposem de tècnics i voluntaris.

- **Quines ajudes econòmiques reben? Creu que són suficients?**

Rebem ajudes de socis, de prestació de serveis (ambulància), convenis amb ajuntaments, loteries i donatius. No són suficients, ja que quan més es doni, més es pot crear.

- **Quins programes porten endavant a Vic?**

Gent gran i atenció a la dependència, Centre de distribució d'aliments, infància i joventut, col·lectius vulnerables i ocupació, formació, socors i emergències, cooperació internacional, gabinet de drets humans i centre de dret internacional humanitari i altres projectes d'intervenció.

- **Quin és el principal objectiu de la Creu Roja?**

La Creu Roja està foormada per set principis fonamentals, que són el pilar de la nostra acció: humanitat, imparcialitat, neutralitat, independència, voluntariat, unitat i universalitat. Amb la missió de treballar amb i per persones més vulnerables, amb l'àmbit nacional i internacional, mitjançant accions de caràcter preventiu, assistencial, rehabilitador i de desenvolupament dutes a terme essencialment per voluntaris.

I la visió com a organització humanitària i d'acció voluntària arrelada a la societat, donarà respostes integrals des d'una perspectiva de desenvolupament a les víctimes de desastres i emergències, a problemes socials, de salut i mediambientals. I ens movem sota el lema "Cada cop més a prop de les persones".

• **Creu que la pobresa s'està feminitzant?**

Si, perquè la dona ha evolucionat molt com a tal. I es pot afirmar això ja que podem comprovar que hi ha més programes d'atenció a la dona.

• **Quina sol ser la seva procedència?**

Depenent dels projectes. Al de la gent gran, només i va gent autòctona, en canvi al banc d'aliments ja és mixta, tot i així, predominen els immigrants.

• **Creu que a la ciutat de Vic hi ha molta pobresa?**

Si, ara molts no tenen ni per menjar.

• **Creu que la gent s'implica prou amb la pobresa?**

Si, però sempre es podria fer més; però les campanyes de sensibilització donen molts bons resultats.

• **La societat en general és conscient que hi ha gent amb aquests problemes?**

En general costa.

• **La Creu Roja disposa de molts voluntaris? Quins passos ha de seguir per ser-ho?**

Hi ha 190 voluntaris i 3615 socis. Per poder ser voluntari, has de venir al centre i et realitzaran una entrevista i després hauran d'assistir a uns cursets per tenir la formació adequada, i després serà qüestió que es vagin formant.

• **Què ha de fer una persona per rebre l'ajuda de La Creu Roja?**

Totes les persones que atenem venen derivades dels serveis socials.

• **Quines entitats col·laboren amb la Creu Roja?**

Serveis socials comarca d'Osona, Càritas, el Tupí, ADFO, Xarxa incorpora, Entitats de cooperació, Normalització lingüística, Punt Jove, Escoles de la comarca d'Osona, Entitats de joves, Promoció econòmica, associació donants de sang, Xarxa entitats sociolaborals d'Osona (XEISO).

• **L'ajuntament podria fer més? I el govern?**

L'ajuntament ens cedeix molts espais, però sempre es podria fer més.

• **Quines són les causes de tanta pobresa a Vic?**

La situació de crisi que estem vivint actualment, i la falta de feina.

## 1.7 Responsables del menjador social el Tupí

**Nom:** Núria i Marià.

Responsables del Tupí.



- **Quan es va fundar el Tupí?**

El meu marit i jo fa 6 anys, impulsats per la Mercè Riera de Granollers.

- **D'on va sortir el nom?**

Vam pensar diversos noms com: pla solidari, forquilla i cullera; però varem pensar que Vic sent un poble pagès, la gent abans d'anar a treballar el camp s'escalfava amb un tupí el vi. I també ens va agradar ja que aquest nom no tenia traducció amb altres llengües.

- **Creu que ha augmentat la pobresa?**

Hi ha més pobresa, no només gent sola, sinó ja famílies senceres i que els i costa tirar endavant.

- **Què solen venir més homes o dones? Creu que la pobresa s'està feminitzant?**

Hi ha més homes, però si s'està feminitzant la pobresa, no obstant la dona s'espavila més i busca alguna amiga, etc.

- **Quina sol ser la seva procedència? (autòctons o immigrants)**

Hi ha més morenos que magrebins, però també hi ha molta gent autòctona, que solen tenir problemes amb les drogues, etc.

- **De quines ajudes disposa el Tupí? Creu que són suficients?**

Disposem d'uns socis, cada un d'ells col·labora amb 10€ l'any per poder afrontar qualsevol tipus de despesa imprevista; ajudes anònimes; el menjar que sobra de botigues. Unes 55 empreses ja siguin petites o grans col·laboren. Jo sempre he confiat que mai ens faltaria el necessari, de moment ho tenim tot.

- **Quins són els objectius del Tupí?**

Ajudar sempre desinteressadament sense demanar res a canvi, i això ens dona molta pau.

- **Creu que a la ciutat de Vic hi ha molta pobresa?**

Si, déu n'hi do, però n'hi ha molta que no es veu.

- **Ha anat canviant el Tupí amb el pas dels anys?**

Sempre hem tingut el mateix recinte i la mateixa gent, per lo tant sempre ha set així.

**• Quin nombre de persones soleu atendre? Varia segons l'època estacional?**

El màxim que podem atendre són uns 40, però actualment només en venen uns 20 o 22, però a l'hivern augmenta.

**• Creu que la gent s'implica prou amb la pobresa?**

Si i no, hi ha gent molt maca que s'implica molt, però hi podria haver força més gent.

**• La societat en general és conscient que hi ha gent amb aquests problemes?**

Diria que en general no, hi ha grups que si i els intenten ajudar, però la majoria només intenta passar-s'ho bé i tenir el plat calent a taula.

**• El Tupí disposa de molts voluntaris?**

Hi ha uns 40 voluntaris, però s'ho reparteixen per grups, venen un cop per setmana i en grups de 6 persones.

**• Què ha de fer una persona per poder rebre l'ajuda del tupí?**

Venen derivades del Cado (Centre d'atenció drogodependències d'Osona), de salut mental, benestar social, Càritas Diocesana i algun metge.

**• L'ajuntament col·labora amb el Tupí?**

El Consell Comarcal és el que en aquest moment dóna més ajudes perquè l'ajuntament amb la crisi econòmica tan forta, va més justa.

**• A Vic hi ha altres centres com el Tupí?**

A vic hi ha la creu Roja i Càritas, però fora de Vic els que s'assemblen més són: El Xiprer de Granollers; Arrels de Barcelona, que els hi donen sopar i lloc per dormir; Els sense sostre de Barcelona, que ells intenten dialogar amb la gent del carrer per derivar-los a llocs més o menys dignes per poder dormir, però com que la gent és tant desconfiada i reticent, pot arribar a passar uns quatre mesos abans d'acceptar l'ajuda.

**• Us ajudeu entre els diferents centres?**

Si, amb Càritas; perquè nosaltres teníem molta gent que venia a dinar al Tupí i no els podíem atendre a tots, per tant Càritas va crear un menjador per repartir-nos la gent, va fer un any pel Març del 2010.

**• Hi ha prous centres a Vic per ajudar a les persones que ho necessiten?**

A nivell de Vic crec que si, però encara hi ha gent que no vol venir.

**• Hi ha prous recursos?**

Si, aquí al Tupí no falta mai res. Tenim de tot i suficient.

• **Teniu menús assignats?**

Quan vam començar amb el Tupí ens vam plantejar seguir un programa amb els menús, però al veure que en qualsevol moment alguna entitat et podia portar menjar que els hi havia sobrat, això t'ho canviava tot, i vam decidir fer els menús segons el que disposem, intentant fer una dieta variada; un plat d'amanida mai hi falta.

## 1.8 Voluntària del menjador social el Tupí

**Nom:** Roser Jordà.

Voluntària del Tupí.



- **Què la va impulsar a fer de voluntària?**

Perquè veus que hi han moltes necessitats i vaig sentir a parlar d'aquest menjador i volia veure la realitat d'aquesta gent, al principi pensava que no n'hi havia per tant, però quan ho veus quedes sorpresa.

- **Quan temps fa que treballa de voluntària?**

Fa quatre anys i mig.

- **Sempre ha fet de voluntària aquí o també en altres llocs?**

Primer Càritas, després a un centre que es diu Acol·lida on la gent es va a dutxar i finalment al Tupí.

- **Hi ha alguna edat mínima per fer de voluntari?**

No, poden venir de totes les edats, només han de tenir ganes i paciència.

- **Quines són les causes que generen tanta pobresa?**

Problemes socials, que es quedin sense feina, que tenen problemes a casa, gent malalta. Però tot això és conseqüència del món com està ara i de la societat.

- **Si pugues, canviaria alguna cosa per millorar l'ajuda?**

D'aquí no canviari res. Però al voluntariat només pot fer fins a un punt, després ja s'ha de derivar a altres persones i/o centres.

- **Dedica molts dies al voluntariat?**

Els dilluns de cada setmana, de onze a quarts de cinc.

- **Creu que les persones que venen aquí se'n podran sortir?**

De la pobresa no, ells també s'hi ha d'esforçar, aquí només els i podem donar aliment i ajuda moral i psicològica; la gent que ve no sap res de tu, però sap que poden comptar amb el teu ajut.

- **Creu que les ajudes són suficients?**

No, les ajudes mai són suficients. Estaria bé tenir algun que un altre alberg perquè hi anés la gent a passar la nit.

- **Creu que la societat té prou consciència d'aquest problema?**

No, i començant pels polítics, però quan ho veus amb els teus propis ulls dius.. ai!

• **Quines tasques realitza?**

Para la taula, cuinar, servir, rentar els plats, endreçar i preparar-ho tot per l'en demà.

• **Quins passos va haver de seguir per fer-se voluntària del Tupí?**

Has d'anar al Tupí o trucar, oferir-te i ells miren les llistes que tenen i quan veuen una setmana més fluixa de voluntariat et criden. Jo no em pensava que la gent seria tant solidaria.

## 2. Entrevistes: Casos reals

### 2.1 Ex-reclús i Ex-drogoaddicte

**Nom:** Mohamed Bouboh. Ex-drogodependent i ex-presidiari.

**Edat:** 29 anys.



• **Quant vas arribar a Catalunya?**

Vaig arribar als 13 anys.

• **Per què et vas ficar en el món de les drogues?**

Perquè era petit i vaig ser enganyat, anava amb males companyies i en aquella època era molt inconscient.

• **Quan temps vas estar consumint?**

Des dels 14 anys, fins als 25 aproximadament, 10 o 11 anys.

• **Quin tipus de drogues consumies?**

Tabac, alcohol, haixix, cànnabis, cocaïna, heroïna, LSD, èxtasis, MDA (cristal). Gairebé ho vaig provar tot, però del que estava realment enganxat va ser de la cocaïna que em servia per estar eufòric i de l'heroïna, que me la prenia per dormir per disminuir el dolor que sentia,... Vaig estar quatre vegades a punt de morir, per culpa d'una sobredosi.

• **Per què vas consumir?**

Quan vaig començar anar amb males companyies, era molt fàcil guanyar diners venent petites quantitats de droga, quan me'n vaig adonar ja hi estava enganxat, havia de treballar per ells per poder-me pagar el meu autoconsum.

• **Et van rebutjar d'alguna feina per consumir?**

Mai deia que consumia, ara sí que puc dir, que mentre treballava alguna vegada havia consumit cocaïna. Hi ha certs oficis que els vaig aprendre a la presó, actualment quan et pregunten quina experiència tens, jo no menteixo, sempre la veritat per davant.

• **Quan vas començar a delinquir?**

Les situacions t'hi porten, quan tens el mono de la droga, no ets conscient del que fas, però he de dir que jo no sóc un delinqüent, sóc una víctima de la droga.



**• Per què et van empresonar?**

Per moltes coses, la majoria petites, eren robatoris, però en el moment que ja tens antecedents no costa res anar a parar a la presó, i més si vas drogat.

**• Quan temps vas passar a la presó?**

10 anys, 8 mesos i 15 dies.

**• Dins de la presó les coses es veuen diferents?**

Allà si que coneixes a les persones, coneixes abans una persona amb deu dies a la presó, que amb dos anys a fora al carrer. També he de dir que els delinqüents més perillosos estan a fora de la presó.

**• Com t'ha ajudat la teva família?**

Anímicament i sentimentalment m'han ajudat, però també m'han fet molt de mal, no em deixaven parlar amb la meva mare, i no s'havia com estava la meva família a fora. Amb onze anys d'estar allà dins vaig rebre una sola carta, i no era de cap familiar meu, al contrari, era d'un conegut que ens havíem barallat per motius de droga.

**• Com t'han ajudat els teus amics?**

No tinc amics, tinc coneguts, i amics de conveniència.

L'única persona que em va entendre es va morir de sobredosi, i era la Laura, la meva novia.

**• Et vas sentir rebutjar per la societat?**

No, perquè tenia diners, cotxe, drogues; però ara sí, els amics es coneixen treballant, estudiant i no caminant pels carrers. Necessito que em tractin com una persona normal, sense tenir en compte la meva nacionalitat, els meus antecedents ni res.

**• Quan vas decidir deixar les drogues?**

Les drogues ja no em feien el mateix, no em feien sentir com abans, em provocaven mal de cap, etc. Però quan estàs decidit a deixar-la, et ve sola, perquè a cada moment te l'estan oferint, però vaig tenir força de voluntat per deixar-la fa 5 anys.

**• Qui et va ajudar a sortir de les drogues?**

La persona que més m'ha ajudat ha set la treballadora social de la presó, perquè tot el que hi ha fora, ni treballadors socials, ni jutges ni advocats, ningú t'escolta.

**• Per què decideixes acabar amb tot aquest món?**

Per mi mateix, perquè em deia que allò no podia continuar d'aquella manera, i amb molta força de voluntat. Jo crec que la droga dels metges encara és pitjor. En aquests moments, estic seguint un tractament, he acabat amb la metadona i ara ja només em queda acabar-lo amb pastilles.

• **Què en penses del quart món?**

Crec que la societat i l'educació és la base de tot.

• **T'ha costat refer la teva vida?**

M'està costant molt, físicament estic bé, inclús molts dies faig esport, però com que en aquests moments no tinc els papers en regla perquè sem van caducar mentre estava a la presó, no puc aconseguir cap feina, ni tan sols puc comprar un telèfon mòbil. En aquests moments la meva vida és una merda, però he d'aguantar perquè no vull tornar mai més a la presó.

## 2.2 Malalt esquizofrènic

**Nom:** Joan Josep Ribot Alsina. Malalt d'esquizofrènia.

**Edat:** 46 anys.



- **Quin tipus de malaltia pateixes?**

Esquizofrènia.

- **Com era la teva vida abans que et diagnosticuessin aquesta malaltia?**

Una vida normal, treballava a “Ca la manyana” d’ajudant de cuiner.

- **Quan et vas adonar que paties aquesta malaltia?**

Al fer la mili, perquè enyorava a la mare, al meu cotxe que feia poc que m’havia tret el carnet, tampoc dormia, i em donaven pastilles, però al tercer dia ja no em van fer afecte, i em van diagnosticar “deliri de grandesa menor”, però més endavant “deliri de grandesa major” (era el millor soldat del rei) al cap de dos mesos, la meva mare em va venir a buscar a Jaca.

- **Quins canvis t’ha portat a la teva vida aquesta malaltia?**

No treballo, no puc sortir gaire, i coses d’aquestes..

- **Des de quina edat ja no pots treballar?**

Des dels 36, fa 10 anys. Però havia set forner, havia treballat amb un taller de ferros, a Calandra, que va ser la meva última feina, la vaig fer durant set anys.

- **T’has sentit a vegades exclòs o rebutjat per tenir aquesta malaltia?**

Si ho expliques a noies, s’aparten una mica de tu.

- **Reps algun tipus d’ajuda?**

Una pensió de 587€ i cobro gràcies haver treballat els set anys a la bugaderia. Encara que penso que cobro molt poc, i em considero una mica malgastador, cada setmana trec 25€ i a vegades mels gasto amb pizzes, pastissos,...

- **Et cuines tu el menjar?**

Només l’esmorzar, perquè el dinar i el sopar el faig al centre de dia de Taradell, amb els avis, i em costa de 320 a 340€ al mes, depenent de si el mes es més llarg o més curt.

- **Penses que encara hi ha moltes barreres perquè les persones com tu s’integrin a la societat?**

Pots fer una vida normal, però segons qui s’aparta.

• **Has tingut alguna recaiguda últimament?**

Tot sovint en tinc, principalment quan dormo poc i començo a tenir deliris.

Quan porto dos o tres dies sense dormir, jo mateix aviso a l'ambulància i és després quan normalment m'ingressen dos o tres mesos.

• **Saps identificar la realitat de la ficció?**

Quan tens els deliris de grandesa no, l'últim cop corria amb rallis.

• **Creus que la societat entén la teva malaltia?**

Segons qui no, hi ha gent de la residència que em prenen per boig.

• **Creus que en un poble petit com Taradell, t'ha estat més fàcil afrontar la teva malaltia?**

Si.

• **T'has sentit recolzat per la teva família?**

Si, mentre la meva mare vivia, d'això ja fa quatre anys, la meva germana també m'ajudava molt mentre vivia amb mi, però ara viu a Sant Cugat.

• **Sabent que has de conviure amb la teva malaltia, si poguessis canviaries alguna cosa per intentar aconseguir que tot plegat fos més fàcil/senzill?**

M'agradaria no prendre tanta medicació, perquè fa un temps vaig haver de canviar un medicament perquè m'afectava al ronyó, i per culpa de tants medicaments m'han quedat tremolors, les cames inflamades, els turmells morats, per culpa de tantes pastilles també amb costa molt aixecar-me els matins. Es que cada dia em prenc sis pastilles diferents.

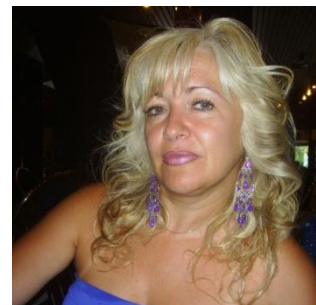
• **Com veus el teu futur?**

El meu futur és anar a Manlleu a una residència, és una de les opcions que m'ha plantejat el meu psiquiatre de Salut Mental, un home calb, però jo em faig fort i no i vull anar, perquè encara em puc valdre per mi mateix i vull allargar-ho al màxim.

## 2.3 Mare separada i amb una filla al seu càrrec (família monoparental)

**Nombre:** Rosa Muñoz Vives

**Edad:** 45 años



- **¿Cómo llevas el hecho de ser una mujer separada con una hija menor que tienes que sacar adelante tú sola?**

Regular, porqué es muy importante la figura del padre, pero con fuerza se puede tirar adelante, y yo la tengo.

- **¿Cuánto hace que te has separado?**

Cuando Mireia, mi hija, tenía un añito, de eso ya hace 6 años.

- **¿Piensas qué la vida te ha dado la espalda?**

No, simplemente he tenido mala suerte con algunos acontecimientos en la vida.

- **¿Tú exmarido te pasa alguna pensión?**

Judicialmente a José, mi exmarido, le retienen la paga de 300€, para cubrir las necesidades mínimas de nuestra hija Mireia, ya que si no hubiera sido por vía judicial, no se quería hacer cargo de la manutención.

- **¿Cobras alguna ayuda del Estado?**

Una ayuda familiar del INEM de 426€.

- **¿Puedes hacer frente a todos los gastos?**

Con muchas dificultades y con la ayuda de mi madre, y en estos momentos me estoy planteando ir a vivir con ella, ya que hace poco falleció mi padre y sería una manera de hacernos compañía mutuamente y de ahorrarnos un alquiler.

- **¿Cómo le explicas a tu hija el hecho de que su padre se despreocupe tanto de vosotras?**

No se lo explico, no lo he visto necesario, no le diré nada que le pueda afectar. Simplemente le digo que por el trabajo tiene que estar fuera.

- **Teniendo una hija menor y estando separada, ¿Crees qué es un impedimento para encontrar trabajo?**

En mi caso según que horarios sí, pero impedimento del todo no, la traba es que puedas acceder a los horarios.

• **¿Crees que las instituciones ayudan suficiente a las familias monoparentales?**

Yo creo que no, no lo suficiente, ni mucho menos, que va.

• **¿Te has sentido alguna vez excluida o marginada de la sociedad?**

Que va, que va, para nada.

• **¿Cómo ves tú futuro?**

Con tranquilidad y poco a poco lo que tenga que venir lo afrontaré, sea un problema grave o no, no me calentaré, solo intentaré buscar una solución, pero ni mucho menos agobiarme. Y gracias a Dios tengo a mi madre que es un buen soporte.

### 3. Gràfiques de l'atur, setembre del 2010

#### Catalunya Setembre 2010

#### Variació interanual

##### PER SEXE

	<b>Valor</b>	<b>Absoluta</b>	<b>% mes</b>	<b>% acumulat</b>
<b>Total</b>	557,3	25,9	4,9	15,2
<b>Homes</b>	291,5	10,6	3,8	15,3
<b>Dones</b>	265,7	15,3	6,1	15,1

##### PER EDAT

	<b>Valor</b>	<b>Absoluta</b>	<b>% mes</b>	<b>% acumulat</b>
<b>16 a 24</b>	48,1	-7,6	-13,7	0,4
<b>25 a 44</b>	299,5	11,9	4,1	15,4
<b>45 anys i més</b>	209,6	21,7	11,5	19,3

#### Espanya setembre del 2010

#### Valoració interanual

##### PER SEXE

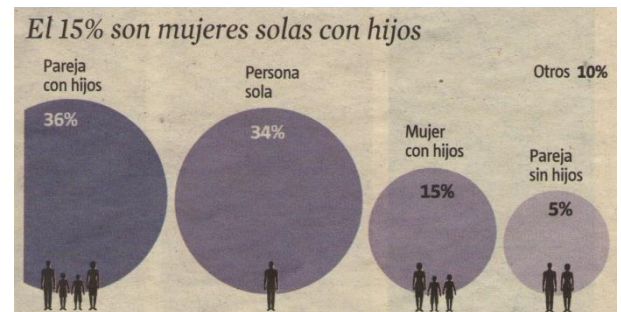
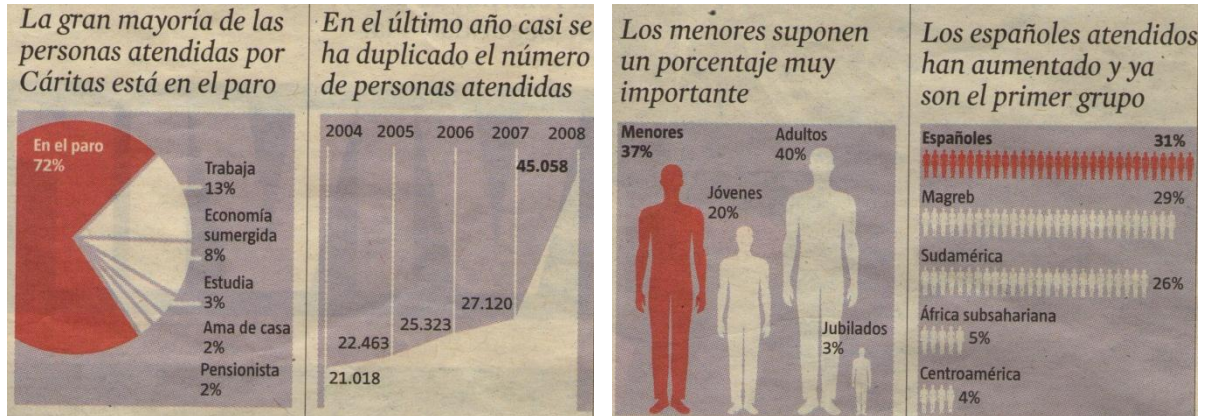
	<b>Valor</b>	<b>Absoluta</b>	<b>% mes</b>	<b>% acumulat</b>
<b>Total</b>	4.017,8	308,3	8,3	13,4
<b>Homes</b>	1.984,9	133,6	7,2	13,2
<b>Dones</b>	2.032,8	174,7	9,4	13,6

##### PER EDAT

	<b>Valor</b>	<b>Absoluta</b>	<b>% mes</b>	<b>% acumulat</b>
<b>16 a 24</b>	446,6	2,0	0,5	4,0
<b>25 a 44</b>	2.167,7	145,1	7,2	13,3
<b>45 anys i més</b>	1.403,5	161,2	13,0	17,1

## 4. Gràfiques de Càritas

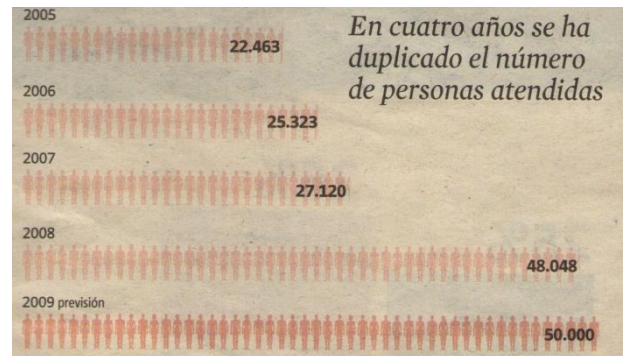
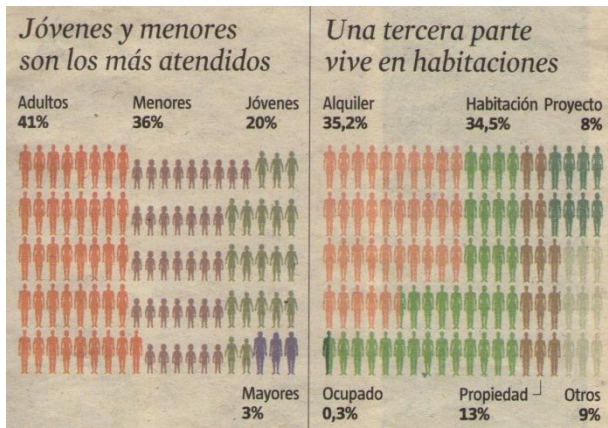
Juny 2009: La nova pobresa, els perfils emergents en la crisi



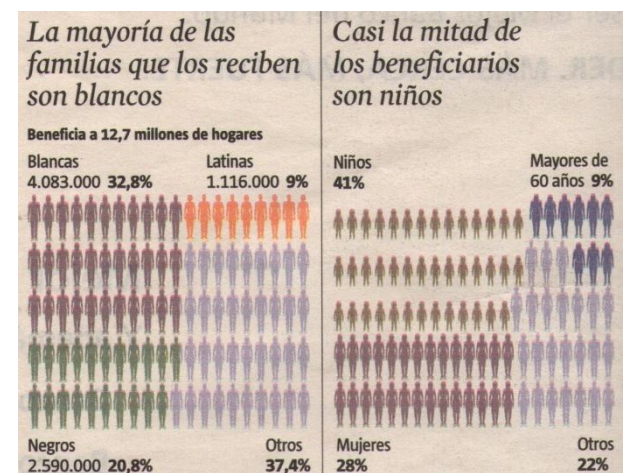
Desembre del 2009: La pobresa entra a casa, les conseqüències de la crisi econòmica



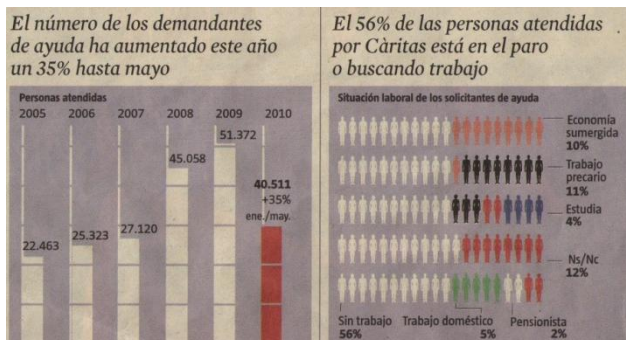




## Desembre del 2009: L'impacta de la crisi




## Juny del 2010: Les conseqüències de la recessió



## 5. Servei d'ajuda econòmica de Càritas

**SOLIDARIDAD**



**SERVICIO DE AYUDA ECONÓMICA**

Plaça Nova, 1. 08002 BARCELONA  
Tel. 93-301-35-50. Laborables de 8 a 14h.  
CC.'la Caixa' 2100-0965-56-0200027605

**PETICIONES:**

13. Hombre solo, 41 años. Cayó en depresión al no encontrar trabajo. Sigue tratamiento. Debe alquiler, 460 €
14. Mujer sola, un hijo de 4 años con alergia alimentaria. Trabaja por horas como auxiliar del hogar. Ayuda vivienda, 380 €
15. Hombre de 62 años, viudo y sin familia. Padece una enfermedad invalidante. Le tramitan residencia pública. Un mes de residencia, 1000 €
16. Familia inmigrada con ingresos mínimos acoge a los padres que carecen de recursos. Ayuda alimentos, 300 €
17. Pareja joven sin empleo. El trabaja en el campo y ella participa en un proyecto de Càritas. Ayuda medicamentos, 34 €
18. Familia numerosa. El padre, con empleo a media jornada. La madre sigue curso formación. Ayuda transporte, 31,50 €
19. Hombre solo, 43 años, trabajos esporádicos. Sigue curso de formación. Para habitación y transporte 281,50 €
20. Familia, dos hijos menores. Los padres están en paro. Comparten piso con otra familia. Ayuda alimentación 300 €
21. Padre de familia con dos hijos en edad escolar. No puede hacer frente a las deudas de los libros y del material de los chicos. Urgen 300 €
22. Mujer marroquí, 4 hijos menores, el marido se encuentra en paro sin subsidio. Ella trabaja por horas. Pagan alquiler pero deben suministros y alimentos. Necesitan 600 €
23. Hombre inmigrado, 71 años. No tiene derecho a pensión. Va a un comedor social. Para habitación, 500 €
24. Hombre solo, de 59 años. Padece enfermedad grave y carece de recursos. Urge atender necesidades básicas durante tres meses, 238 €.

**Càritas. Ajuda'ns a Ajudar**

**SOLIDARIDAD**



**SERVICIO DE AYUDA ECONÓMICA**

Plaça Nova, 1. 08002 BARCELONA  
Tel. 93-301-35-50. Laborables de 8 a 14h.  
CC.'la Caixa' 2100-0965-56-0200027605

**PETICIONES:**

- 160.- Familia numerosa. Padre en paro, sin subsidio. Madre trabaja por horas y gana 440 €..Pagan de alquiler 400 € al mes. Para ayuda durante dos meses, 300 €.
- 161.- Hombre, 44 años, sin familia aquí. No encuentra trabajo. Debe alquiler habitación, 200 €
- 162.- Mujer con dos hijos. Trabaja, sin contrato, por horas en domicilios. Debe alquiler 300 €
- 163.- Hombre de 69 años. Enfermo pero no tiene derecho a pensión ni a prestación pública. Precisa ayuda para habitación y alimentos 250€
- 164.- Pareja con dos hijos. Ingresos mínimos del padre. Para que la madre trabaje por horas precisan ayuda guardería. Un mes, 297,60 €
- 165.- Joven de 24 años. Para facilitar su incorporación al mundo laboral, ha empezado un curso formación. Ayuda realquiler durante dos meses, 250 €.
- 166.- Hombre solo, 59 años. Sin ingresos. Enfermo de cáncer en tratamiento. Para habitación realquilada, alimentos y transporte 238 €
- 167.- Familia, cuatro hijos, el más pequeño recién nacido. El padre hace trabajos esporádicos. Deben un mes de alquiler, 300 €
- 168.- Hombre, 35 años, en paro y sin subsidio, hace un curso de formación laboral. Para ayuda necesidades básicas mientras sigue el curso durante 3 meses 260 €.
- 169.- Mujer sola con un hijo de tres años. Atiende a una persona anciana. El niño necesita gafas y no puede costearlas. Son 272 €
- 170.- Hombre de 28 años. Hace algún trabajo de forma puntual y participa en un curso de formación de soldador. Necesita para habitación y transporte durante 3 meses 280 €
- 171.- Familia con cinco hijos. Sólo trabaja un hijo pero gana poco. Urge ayuda para alimentos y para transporte, durante tres meses 280,50 €

**Càritas. Ajuda'ns a Ajudar**

**SOLIDARIDAD**



**SERVICIO DE AYUDA ECONÓMICA**

Plaça Nova, 1. 08002 BARCELONA  
Tel. 93-301-35-50. Laborables de 8 a 14h.  
CC.'la Caixa' 2100-0965-56-0200027605

**PETICIONES:**

172. Familia con ingresos muy precarios. No pueden pagar deudas de suministros. Ascieden a 323 €
173. Joven inmigrada no encuentra trabajo. Debe un mes de habitación, 240 €
174. Familia con dos hijos. La madre ha perdido el trabajo por horas. El sueldo del padre no alcanza. Para cubrir deudas básicas, 300 €
175. Familia numerosa. Ella hace trabajos de limpieza. Él, en paro, se encarga de los hijos. Les hace falta apoyo para alimentación y alquiler, 400 €
176. Anciana, viuda, convive con un hijo separado que cobra una prestación social. Deben alquiler. Para evitar el desahucio, precisan 1.215 €
177. Pareja joven espera gemelos. Situación muy precaria. Ayuda necesidades básicas 290€ durante dos meses.
178. Familia inmigrada, dos hijos. El padre ha perdido el trabajo. Deben un mes de alquiler. Precisan 544 €
179. Mujer de 51 años. Está enferma y no puede trabajar. Tiene graves problemas económicos. Ayuda medicación 172 €
180. Familia numerosa, un hijo recién nacido. El padre hace trabajos puntuales. Los ingresos familiares han disminuido considerablemente. Ayuda alquiler, 300 €
181. Joven inmigrado, 26 años. No encuentra trabajo. Los amigos no pueden ayudarle como hasta ahora. Alojamiento 200 €
182. Pareja de 51 y 47 años. Él, en tratamiento médico por un cáncer no puede trabajar y ella lo hace cuando encuentra trabajo. Sus ingresos son precarios y no pueden pagar vivienda. Deben, 320 €.
183. Anciana sola, 81 años. Cobra una pensión mínima. Su salud precaria no le permite vivir en casa. Espera ayuda dependencia. Para un mes de residencia, 1000 €

**Càritas. Ajudan's a Ajudar**

6. Cartes dels lectors de *La Vanguardia*

EL LECTOR EXPONE

## La nova pobresa

■ Eren un matrimoni feliç, treballaven tots dos i esperaven amb il·lusió l'arribada del seu segon fill; però els dos s'han quedat sense feina. Han de pagar la hipoteca del seu pis, ja han acabat el carnet d'atur i estan desesperats. Ell té una depressió molt forta que li ha agrit el caràcter, i encara que cada dia envia el seu curriculum per tot arreu, no ha trobat cap més ajuda que la mica de menjar que li donen a la seva parròquia. Com ells, n'hi ha milers, i per això he sentit la necessitat d'escriure aquestes ratlles a fi que els que tenim la sort de tenir feina no oblidem els que viuen aquesta nova i devastadora misèria. No cal esperar a les festes de Nadal per donar ajuda, posem-nos al seu lloc i obrem en conseqüència.

M. ROSA BONALS  
Terrassa

---

LA RESPUESTA

## Compromís social

■ A Càritas assistim diàriament a situacions que comporten un gran patiment per a les persones; la pèrdua de la feina és una de les més greus. Si la situació s'allarga i no s'hi veu sortida, l'angoixa pot fer estralls. El tema de les hipoteques o dels lloguers pendents és molt preocupant. Ningú no hauria de perdre el seu habitatge per l'atur forçós. Però la llei no ho diu, això. La família extensa està pal·liant moltes situacions, però com assumir-ho tot? La solidaritat implica tothom: les entitats ho constatem en les persones que s'ofereixen com a voluntàries, o que ajuden econòmicament per donar resposta a necessitats bàsiques. El compromís social i polític és bàsic per fer front a les conseqüències de la crisi.

JORDI ROGLÀ  
Director de Càritas Diocesana de Barcelona

EL LECTOR EXPONE

## Miren por la ventana

■ En estos días tan paradójicos que estamos viviendo de contención por un lado (por la crisis económica) y de consumo por otro (por la Navidad), en estos días de comidas y cenas, de excepcionalidades, no nos olvidemos de que hay gente que sufre, que la pobreza no está tan lejos de nuestras casas y que hay quien vive en la calle. Felices fiestas a todos.

MAGDA GARCÍA PONT  
Barcelona

---

LA RESPUESTA

## Els veieu? Hi són tot l'any

■ Aquest Nadal és un bon moment per recordar els que pateixen privacions. Però caldria pensar-hi tot l'any i especialment enguany. Els pobres viuen entre nosaltres potser al mateix replà de l'escala. És d'agrair que per Nadal s'organitzin actes solidaris, en què la ciutadania participa d'una forma generosa. Però caldria que aquesta solidaritat es mantingués a llarg termini, compartint els problemes i buscant solucions, bastint nous models de societat i solidaritat, de tal manera que dia a dia, durant tots els mesos de l'any, ajudin els més desafavorits. Hi ha moltes formes de ser solidari, i cadascú pot escollir aquella que li vagi millor. Jo recomanaria posar-se en contacte amb l'associació més propera a la seva residència o a la seva manera de ser. Finalment cal desitjar que el "Bon Nadal", sigui un bon Nadal per a tothom.

JORDI PEIX I MASSIP  
Patró de la Fundació del Banc dels Aliments

## 7. Cartes d'immigrants que resideixen entre nosaltres, dirigides cap als seus familiars <sup>[A]</sup>

### Abdoulkader Diaby

«Kadiali, fill meu... mira'm bé! Em veus? Si poguessis imaginar quan pateix el teu pare. Ara, els meus dies passen sense menjar. Només bec aigua i cada nit busco a les escombraries alguna cosa per menjar. I vosaltres ja sabeu com en sóc, de golafre! Mireu bé aquest casset i reseu per mi. M'angoixa la falta de feina però no perdo l'esperança. Mentre tingui salut i continuï respirant confio en Déu que m'ha donat la vida.»

### Fode Diouf

«Menjo carn que agafo de les escombraries. Cada nit hi trobo alguna cosa: és menjar. És la meua manera d'estalviar sense demanar a ningú. Déu ens va dir: "Si tens gana, menja el que se't presenti, perquè si no és un suïcidi." He deixat que em filmin i us en demano perdó perquè he revelat el nostre secret, he parlat sobre com vivim a Europa. Vosaltres, la família que esteu a l'Àfrica, penseu: "El meu fill, el meu germà és a Europa, en un país ric, segur que està bé..." I després veieu una imatge com aquesta i no la podeu acceptar. Molts de vosaltres no la voleu veure. Us demano perdó.»

### Gabriel Johnson

«Sóc a Europa. En arribar no tenia papers. Després vaig aconseguir papers i vaig treballar a Burgos. Allà vaig tenir un accident a la cama i des de llavors no puc treballar. Si Déu vol, algun dia tornaré a casa. Ara estic molt cansat! Pare, germana, fa massa temps que no us he vist, no sé si sou vius o morts. No tinc cèntims per tornar a casa, no puc treballar. No sé com ho faré. Europa és dura. Tenia papers, però vaig tenir aquest accident i es va arruïnar la meua vida. Ho veus pare? Em vaig ensorrant de mica en mica. Algun dia tornaré a casa.»

[A] Ombres, revista Presència. Maig del 2010.

## 8. Fotografies

### 8.1 La dura realitat per poder sobreviure [B]



**LES IMATGES DE LA NECESSITAT.** Darrere del Carrefour de la zona del Sucre de Vic, sis persones esperen que els treballadors del supermercat treguin l'estoc sobrant del magatzem i el col·loquin als contenidors que hi ha al carrer (foto superior). Des de 2/4 de 9 del vespre i durant uns 20 minuts, les persones furguen als contenidors i s'emporten els productes (fotos inferiors).

[B] El 9 nou. Divendres 20 de novembre del 2009.

## 8.2. La injustícia de la vida, l'opulència convivint amb la marginació



## 8.3 Els nous sense sostre, els escenaris més recents d'un fenomen creixent



**Evitar el frío.** Un mendigo se acomoda en el cajero automático de una entidad bancaria de la zona alta de la ciudad para pasar la noche en un lugar en el que cree que podrá dormir más tranquilo y más seguro que en barrios más céntricos

M'agradaria acabar el meu treball amb aquestes frases:

**«No és més ric el que més té, sinó el que menys necessita»**  
Sant Agustí d'Hipona.

**«Viu més senzillament perquè d'altres puguin senzillament viure»**  
Gandhi.

**«No pots donar la mà amb el puny tancat»**  
Gandhi.