



TREBALL DE RECERCA

BARCELONA

UN MUSEU A L'AIRE LLIURE



ALUMNE
UNA NOIA POC CONVENCIONAL

CURS
2n BATXILLERAT 2015-16



ÍNDEX

1. Introducció	3
2. Creació del meu curtmetratge	5
2.1 Tècnicament	5
2.1.1 Gravació	6
2.1.2 Edició i muntatge	8
3. Llistat d'escultures triades	10
3.1 De la demolició de la muralla a l'Expo de 1888	9
3.2 Del tombant de segle a l'Expo de 1929	14
3.3 La II República espanyola	17
3.4 Després de la victòria de Franco	19
3.5 Del porciolisme a la transició democràtica	21
3.6 La Barcelona de la democràcia	23
4. Conclusions	38
4.1 Aportacions	38
4.2 Millores	38
4.3 Altres aspectes, Jo i el treball	38
4.4 Agraïments	39
5. Bibliografia	40
6. Annex	46

1. Introducció

Quan em van parlar sobre el famós Treball de Recerca, mai m'hagués imaginat que faria un treball com el que podreu apreciar al final d'aquest petit dossier.

Des de el principi, tenia clar el que volia fer. Un curtmetratge on pogués relacionar l'art amb Barcelona. Realment no se ven bé com va començar aquesta vocació. Recordo que quan era petita, i fèiem excursions, ja sigui a la muntanya o a un poble, el meu pare ens gravava a la meva germana i a mi. Suposo que de veure'l i notar aquella felicitat que ens envoltava cada vegada que veiem els vídeos, va sorgir tot. Vaig començar amb la típica càmera de vídeo familiar que el meu pare tenia, gravant-nos fent ximpleries. Però més tard, em vaig donar compte que això m'omplia i vaig decidir continuar. Vaig anar realitzant diversos vídeos, com per exemple... Quan va ser l'aniversari de la meva mare i tota la família i la seva colla li van donar les gràcies per ser una dona increïble, quan vaig anar de viatge a Disneyland (del qual em sento molt orgullosa), quan les meves companyes i jo vam fer un petit projecte de samarretes estampades... I molts altres més, els quals tots tenen en comú dues paraules: **sentiment i il·lusió.**

Arran d'això, més o menys, vaig aprendre a fer i muntar un vídeo (en aquella època amb el Movie Maker), a gaudir del temps, dels viatges o de la família amb aquesta eina, i tindre una satisfacció GEGANT a l'hora de finalitzar i veure acabat tal vídeo.

En aquest projecte, la meva idea principal era documentar-me sobre les obres que podem trobar al MNAC i gravar-les. Però el meu tutor em va comentar que la idea que jo tenia, ja l'havien profunditzat massa, i a més era difícil poder filmar en aquell espai. Llavors em va proposar la idea de que el meu treball fos sobre les escultures o monuments que podem trobar en una ciutat. D'aquesta manera, la meva petita idea seguia estant allà, però d'una manera més innovadora i que donaria més a parlar. Podria gravar sense cap problema, amb un espai obert, **a l'aire lliure.**

Després de tenir la idea principal, *escultures i monuments*, havia d'escollir una ciutat la qual seria (metafòricament) el motor d'aquest treball. I sense pensar-ho dues vegades, vaig triar Barcelona. Ben bé no se per què em vaig decantar per aquesta, però suposo que va ser el fet de ser una ciutat que té un cert encant i conserva petits tresors als seus carrers. També cal dir que des de petita he anat a Barcelona, o sigui que per mi no era una ciutat desconeguda, sinó al contrari.

Més tard, havia d'escollir les escultures que treballaria i filmaria. Així doncs, després d'una llarga observació, el motiu pel qual em vaig decantar per cada escultura, va ser per la seva importància a la ciutat, per l'estil que utilitza l'autor o simplement perquè em va cridar l'atenció i ja les coneixia (com és el cas de moltes).

Aquest treball estarà estructurat de la següent manera:

- ❖ Primer de tot, parlaré sobre com he realitzat el vídeo durant aquest temps, els mitjans que he necessitat per dur-lo a terme, i altres observacions.
- ❖ Seguidament, us mostraré una petita introducció organitzada cronològicament¹, i un llistat on podreu observar totes les escultures que he estat treballant i filmant durant aquest treball.
- ❖ Més tard, la meva valoració personal sobre com m'he sentit durant el projecte, les expectatives que tenia i les que he aconseguit, i sobretot, els agraïments a les persones que m'han ajudat a fer aquest treball.
- ❖ Finalment, un CD on podreu veure el meu curtmetratge.

D'aquesta manera, mitjançant el meu curtmetratge, m'agradaria poder mostrar-vos algunes de les escultures més importants o més conegudes que podem trobar a la ciutat, començar a practicar de cara al món audiovisual, i conèixer conceptes i tècniques noves, on pugui treballar a gust, fent el que realment m'agrada:

Realitzar i muntar un vídeo

Així doncs, he enfocat aquest treball de manera que els conceptes que predominen són els següents: conèixer, practicar i mostrar.

¹ La part teòrica (aquest dossier) estarà estructurada de manera que les escultures estaran classificades cronològicament. En canvi, la part pràctica (el vídeo) estarà estructurada per diferents districtes de Barcelona.

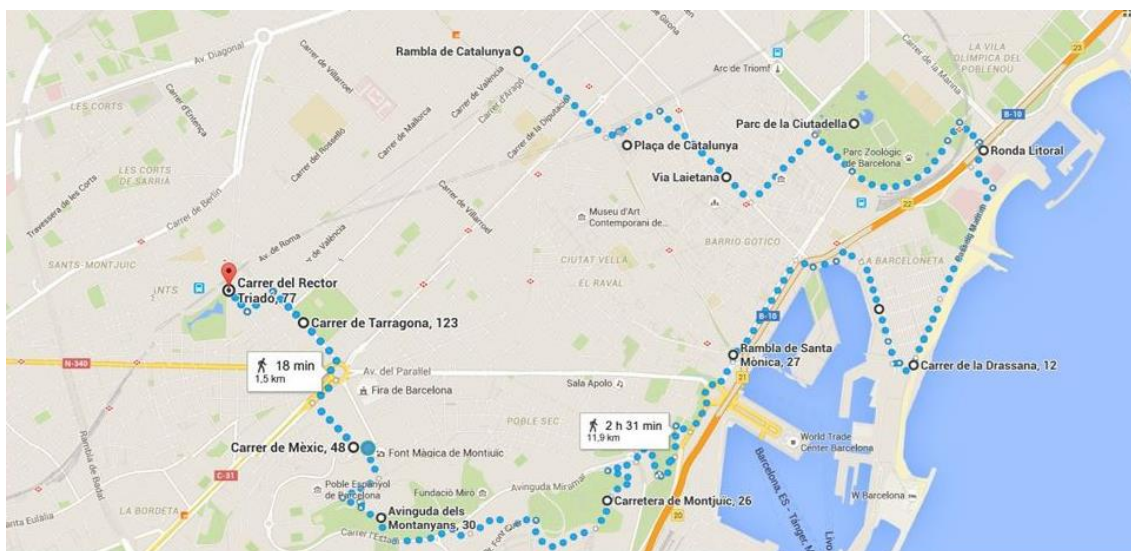
2. Creació del meu vídeo

Aquest projecte es basa, principalment, en la creació i desenvolupament d'un curtmetratge, on podreu veure algunes de les escultures o monuments que podem trobar a la ciutat de Barcelona.

2.1 Tècnicament

Com he dit anteriorment, la part teòrica està estructurada cronològicament, però la part pràctica, al ser un vídeo, es veu millor per districtes i no pas per èpoques. Ja que no només us mostraré les escultures que he triat, sinó que farem una ruta per Barcelona, on podreu conèixer i veure la ciutat i els seus barris, juntament amb algunes opinions de la gent.

Així doncs, la ruta que he realitzat ha sigut la següent:



Ruta feta amb la plataforma *Google Maps*: <https://www.google.es/maps?source=tldsi&hl=ca>

Començant per Rambla Catalunya, tocant amb Diagonal, baixarem fins a plaça de Catalunya. Més tard, ens desplaçarem fins a Via Laietana, on uns metres més endavant toparem amb el Parc de la Ciutadella. A continuació, anirem fins Ronda Litoral, on més tard, baixarem per tot el passeig marítim. Seguidament, pujarem i anirem pel passeig de Colom, on després pujarem a Montjuïc. Un cop allà, arribarem fins als Jardins de Montjuïc, on més tard baixarem pel MNAC, fins arribar a Caixa Fòrum. Finalment, passejarem pel carrer de Tarragona fins arribar al parc de l'Espanya Industrial.

2.1.1 Gravació

Un cop realitzada la ruta, vaig decidir dividir-la en cinc parts, és a dir, cinc dies (i algun que altre més):

1. El primer dia, el qual estava molt entusiasmada i amb molts nervis (ja que volia que tot sortís bé), vaig començar per Rambla Catalunya fins arribar al Born. Tenia tot el dia planificat, que si primer la Girafa Coqueta, que si més tard el monument a Francesc Maçia, etc. Amb la mala sort que quan estava apunt d'arribar al Parc de la Ciutadella, com no, la maleïda bateria es va esgotar. Volta cap a casa.



2. Uns dies més tard, retorno al Parc de la Ciutadella, aquell dia si. Amb un sol espectacular, em disposava a gravar algunes de les escultures que s'ubiquen allà. Era diumenge, i que millor que filmar als nens petits que gaudeixen jugant amb bombolles de sabó i gent gran passejant pel parc. I endevineu què... Si! La bateria. Volta cap a casa.

3. El dia següent, tocava Ronda Litoral fins al Passeig marítim. Però aquest cop amb una bateria nova de recanvi. Per desgracia el temps no va ajudar molt, així que vam plegar aviat. Volta cap a casa.
4. Un quants dies després, agafem un altre cop el tren i sortim de nou. Aquest cop una bona caminada... Des del Passeig de Colom, tota la volta a Montjuïc, fins a parar al MNAC.



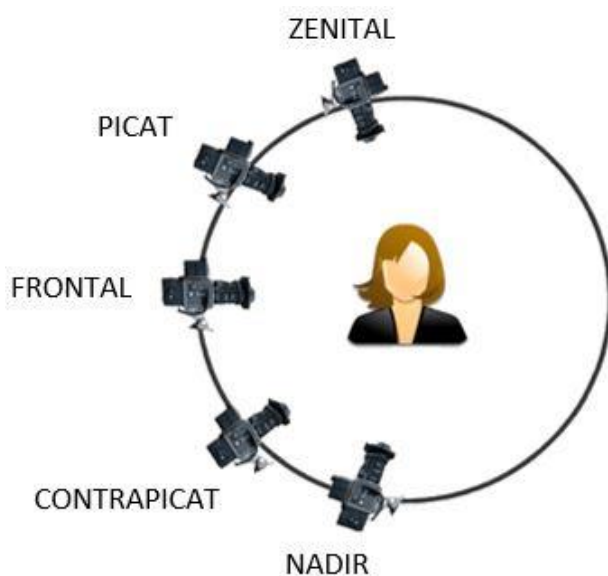
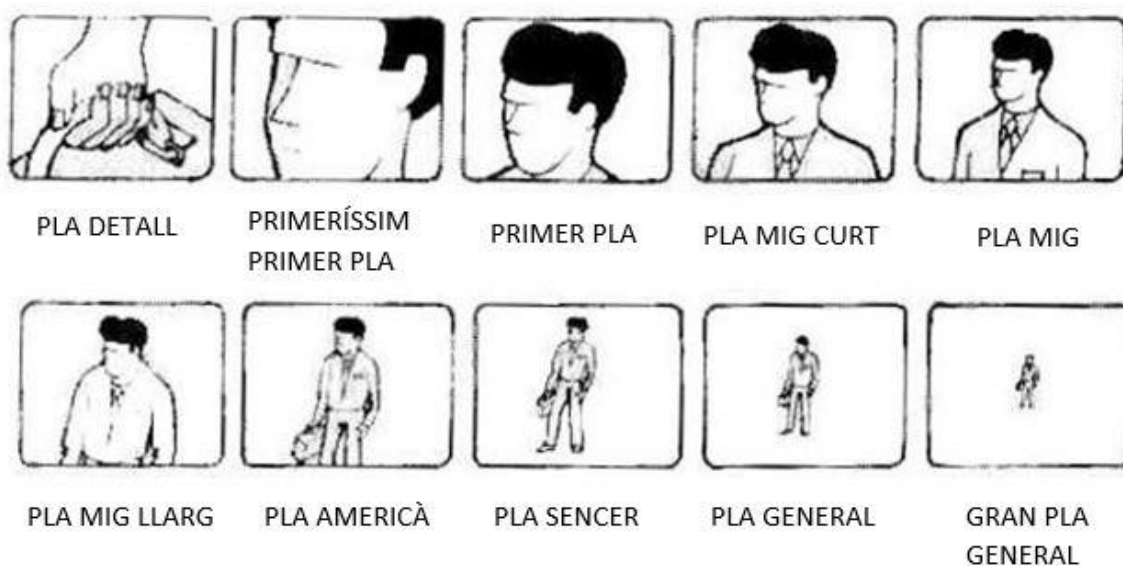
5. En teoria, dia cinc, últim dia. Amb un sol com si fos ple estiu, un dia a Sants.

6. HOME! Tocava el Turó de la Rovira, i no ens ho podíem perdre. Vaig poder anar i apreciar la vista privilegiada d'una ciutat encisadora, Barcelona. I ara si, definitivament: volta cap a casa.

A l'hora de filmar, dedicava més o menys uns deu minuts per cada escultura. Més tard, passava a gravar el que envoltava aquesta, és a dir, l'entorn en el qual esta ubicada.

En quant als tipus de plans i angulacions, vaig seguir una petita estructura que em vaig fer:

- ❖ **Plans:** a l'hora de gravar, he tingut en compte aquests factors, ja que són vitals en la fotografia. Pràcticament he utilitzat tots, però si que es veritat que amb els que més he treballat han sigut: amb el gran pla general, pla general, pla sencer i pla de detall.



- ❖ **Angulació:** Pràcticament he utilitzat tots, menys el zenital, però si que es veritat que amb els que més he treballat han sigut: el contrapicat, el picat i sobretot el frontal (o normal).²

² Podeu accedir a la següent pàgina on es profunditza més aquest tema: <http://www.solosequenosenada.com/misc/tipos-de-planos-cine/>

Per realitzar aquest curtmetratge, els mitjans que he utilitzat han sigut els següents:



✓ Per gravar, una càmera nikon D3100.



✓ Un objectiu Tamron AF 18-270mm f/3.5-6.3 Di II



✓ I en algunes ocasions un trípode per tenir més estabilitat a l'hora de filmar.

2.1.2 Edició i muntatge

Per acabar, només em quedava fer el muntatge (possiblement la part que més m'agrada). Amb el *iMovie*, un editor de vídeos exclusiu per ordinadors de la marca *Apple*, vaig editar aquest curtmetratge. Bàsicament, a l'hora de muntar aquest vídeo he tingut en compte els següents factors:

- Sempre intento posar petits fragments de cada vídeo, que no siguin massa llargs, ja que m'agrada que hi hagin diferents punts de vista.
- En aquest cas, cada escultura té una durada d'un minut i mig aproximadament, ja que sinó per



l'espectador seria massa pesat a l'hora de visualitzar tantes escultures. A més, he intentat que el curtmetratge sigues el més curt possible.

→ I per últim, la música. Un bon vídeo es pot quedar en un no res, sinó te la música adequada. Així que he intentat agafar diferents estils de música, que puguin agradar a la majoria de la gent. Com per exemple: Rock and Roll, Pop (Pop-Folk), una mica de Jazz, instrumentals... Sobretot, cançons amb molt de ritme.



3. Llistat d'escultures triades

Barcelona és caracteritzada per la presència de nombroses escultures públiques, d'artistes i escultors internacionals importants i coneguts, de principis del segle XIX i finals del segle XX.

Així doncs, aquí us mostro el meu llistat d'escultures i monuments que he triat de la ciutat de Barcelona, estructurat cronològicament.³

3.1 De la demolició de la muralla a l'Expo de 1888

Des de 1833 Barcelona es troba en ple procés de revolució industrial. Entre 1854 i 1859 va tenir lloc l'enderrocament de les muralles. El creixement de la ciutat es va fer a través del pla de l'Eixample, aprovat el 1859. Aquest fet va provocar una revolució urbanística. En triomfar la Revolució de Setembre de 1868, que va destronar Isabel II, va ser enderrocada la ciutatella construïda per Felip V. El 1873 va ser proclamada la Primera república. Més tard, el 1833 Barcelona va esdevenir la capital de la província del mateix nom, i el 1849 el governador civil va assumir la representació de l'Estat a la província. Durant el període conegut com la Restauració (a partir de 1874) van començar les reivindicacions de signe catalanista. L'Exposició Universal de 1888 va crear llocs de treball i va fomentar la immigració, que va augmentar pel desenvolupament industrial.

Més endavant, Passeig de Gràcia i la Rambla de Catalunya esdevenen els indrets preferits de la burgesia per a edificar-hi els seus habitatges. La consolidació de la Renaixença i del catalanisme, l'esclat del Modernisme, amb figures com *Gaudí* i *Domènech* i *Montaner*, el procés d'industrialització, i la formació de l'Eixample, són els elements més significatius de la Barcelona d'aquests anys.⁴

Durant aquella època, hi havia una necessitat de **guarnir** l'eixample com a centre burgès i llocs emblemàtics com el parc de la Ciutadella, on també volien embellir els seus jardins amb obres escultòriques.



³ Com ja he dit anteriorment, el treball escrit estarà estructurat cronològicament, i la part pràctica, el currtmetratge, estarà estructurat per districtes.

⁴ Fragment extret i rescrit de la pàgina oficial d'art públic de Barcelona, redactat per **Jaume Sobrequés**: http://w10.bcn.cat/APPS/gmocatalog_monum/CapitolAc.do?idioma=CA&codiCapitol=4

· LA DAMA DEL PARAIGUA



Iconografia

És una font dissenyada per l'arquitecte català Josep Fontserè. A la part superior, observem una escultura de marbre realitzada per l'escultor català, Joan Roig i Solé l'any 1884. És va crear exclusivament per l'Exposició Universal de 1888 que va tindre lloc al Parc de la Ciutadella⁵.

Funció i descripció

Si ens fixem bé, el paraigua fa la funció de sortidor de la font, és a dir, l'aigua puja fins al punt més alt del paraigua i llisca per les varetes, creant una sensació de pluja al voltant de la dama. La figura representa una dona jove de les famílies que a Catalunya tenien el poder social i econòmic de finals del segle XIX, la qual sosté un antucà⁶ amb la mà esquerra, i amb l'altre comprova si encara està plovent.

Localització

Actualment esta situada a l'interior del Zoo de Barcelona, just al costat del Parc de la Ciutadella.

Comentari i Curiositats

Per mi, una de les escultures més boniques i encantadores amb les quals he treballat, i sobretot de les que més m'agraden per la seva delicadesa. "Durant molts anys aquesta font ornamental va ser un dels símbols més estimats dels barcelonins i segueix conservant cert valor emblemàtic. La seva ubicació, fa que no sigui tan fàcil de visitar pels turistes el que explica la seva progressiva pèrdua de protagonisme."⁷



Què opinen els mitjans de comunicació...

«A dia d'avui, la dama segueix esperant que deixi de ploure. És un símbol del Parc de la Ciutadella i del Zoo de Barcelona. Per a molts també és un record d'infància de la més bonica de les dames de la ciutat. Qui no s'ha quedat mai embadalit mirant aquesta enigmàtica dona d'època, de nom desconegut, que ens allarga delicadament la mà?»⁸

⁵ Informació extreta i reescrita, de la pàgina oficial d'art públic de Barcelona: http://w10.bcn.cat/APPS/gmocatalog_monum/FitxaMonumentAc.do?idioma=CA&codiMonumIntern=55&cerca=null

⁶ Antucà (del francès "en tout cas"), és un paraigua més petit que servia tant per protegir-se de la pluja com del sol.

⁷ Fragment extret de la següent pàgina: <http://www.ladamadelparaguas.es/dama/indexcat.html>

⁸ Fragment: <http://www.barcelonaturisme.com/wv3/ca/page/1215/la-dama-del-paraigua.html>

• GENERAL PRIM



Iconografia

Monument eqüestre dedicat a una de les figures catalanes més importants del segle XIX, el militar i polític Joan Prim. És una obra dissenyada per l'arquitecte Josep Fontseré i esculpida per Lluís Puiggener, que va ser inaugurada l'any 1887.

Funció i descripció

L'obra representa al general vestit d'uniforme muntat a cavall, amb el cap descobert i la gorra a la mà (aquesta acció ens mostra un gest de reverència i salutació). Al pedestal, podem observar que hi han dos baix relleus que representen certs moments importants de Prim: la victòria de les tropes espanyoles, comandades per ell, en la batalla de los Castillejos, i la seva intervenció al front de l'expedició espanyola a Mèxic i la signatura del conveni de la Soledat.

Localització

Actualment esta situada al Parc de la Ciutadella, just al costat de l'entrada al Zoo de Barcelona.

Comentari i curiositats

Aquest moment, va ser derruït l'any 1936, per l'organització anarquista de les Joventuts Llibertàries de Catalunya, ja que amb la Guerra Civil calia bronze per fer municions, i van utilitzar el bronze de l'estàtua i dels relleus. Més tard, l'any 1948, a Frederic Marès li van encarregar fer la reconstruir de l'obra. Tot i que va procurar que fossin iguals, l'original era més atractiu⁹.



Què opinen els mitjans de comunicació...

«Afegeix la visió escultòrica del nou autor, de Frederic Marès, dirigida a treballar volums, a simplificar detalls i a construir un rostre de trets definits i clars, sintètic, molt allunyat del naturalisme del retrat del general ideat per Puiggener.»¹⁰



⁹ Informació extreta i reescrita, de la pàgina oficial d'art públic de Barcelona:

http://w10.bcn.cat/APPS/gmocatalog_monum/FitxaMonumentAc.do?idioma=CA&codiMonumIntern=20

¹⁰ Fragment redactat per **Núria Rivero**, extret de la següent pàgina: http://w10.bcn.cat/APPS/gmocatalog_monum/FitxaMonumentAc.do?idioma=CA&codiMonumIntern=20

· MONUMENT A COLOM



Iconografia

És una escultura de bronze realitzada per l'escultor Rafael Atché i l'arquitecte Gaietà Buigas l'any 1888, per l'Exposició Universal en homenatge a Cristòfor Colom, navegant, cartògraf i almirall que va descobrir el camí cap Amèrica l'any 1492.

Funció i descripció

L'autor representa, amb un estil realista, a Colom dempeus sostenint una carta de navegació a la mà esquerra i amb el braç estès assenyalant cap a l'horitzó, la ruta al continent americà. A l'interior, hi ha un ascensor que eleva els 51 metres d'alt de la columna (de ferro colat i d'estil corinti) a la galeria.

Localització

Actualment esta situada al principi de la Rambla de Barcelona.



Comentari i curiositats

Per mi, a l'hora de filmar ha sigut bastant difícil poder enquadrar només l'escultura de Colom, i mantenir el pols. Però el fet de poder observar una obra de grans dimensions com aquesta, impacta i alhora atrau als espectadors.

Cal dir que és un dels monuments més famosos i emblemàtics de Barcelona. A més, és la figura històrica que més vegades ha estat representada en escultura monumental.



Què opinen els mitjans de comunicació...

«I a la part superior, dominant el cel de Barcelona, l'estàtua de Cristòfol Colom.»¹¹

¹¹ Informació extreta de la següent pàgina: <http://www.barcelonaturisme.com/vv3/en/page/457/mirador-de-colum.html>

· BONAVENTURA CARLES ARIBAU



Iconografia

És un escultura dempeus realitzada per l'escultor Manuel Fuxà i l'arquitecte Josep Vilaseca, dedicada a l'escriptor català Bonaventura Carles Aribau, que amb el seu poema, *La pàtria*¹², es considerat l'iniciador de la Renaixença catalana. Aquest monument es va inaugurar l'any 1884.

Funció i descripció

L'autor representa, amb un estil realista, a Aribau dempeus sostenint amb la mà esquerra un llibre i amb la mà dreta al cor.

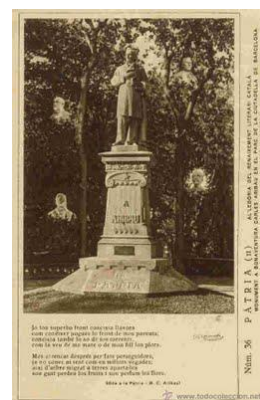
Localització

Actualment esta situat al Parc de la Ciutadella de Barcelona.

Comentari i curiositats

Per mi, a l'hora de filmar no em va costar gaire, ja que esta ubicada en un parc, i això m'ha permès moure'm sense cap problema. A més de captar totes les perspectives possibles.

Originalment l'estàtua era de pedra, però va ser substituïda per una de bronze a causa del seu deteriorament. L'actual figura és obra de l'escultor Enric Monjo, sobre el guix original de Fuxà.¹³



3.2 Del tombant de segle a l'Expo de 1929

Per motius de caràcter econòmic i urbanístic, es van unir els municipis veïns a Barcelona: les Corts, Gràcia, Sant Andreu de Palomar, Sants, Horta, la Zona Franca de l'Hospitalet de Llobregat, Sarrià, Sant Martí de Provençals, Sant Adrià del Besós, etc. Després de la guerra civil, Barcelona ja tenia 1.009.755 habitants. Aquest creixement va exigir reformes urbanístiques, com per exemple: el projecte del Parc Güell el 1903, l'urbanització de Collserola (Tibidabo) entre el 1901 i el 1928, projecte de transformació de la Muntanya de Montjuïc des del 1913 i el 1917, política de creació

¹² Oda a *La pàtria*, de Bonaventura Carles Aribau. Podeu accedir a la següent pàgina web on podreu apreciar aquest poema i una petita bibliografia del mateix autor: <https://unxicdepoesiacatalana1992.wordpress.com/bonaventura-carles-aribau/>

¹³ Informació extreta i reescrita de la següent pàgina: <http://www.sitiosdebarcelona.net/2012/05/monumento-a-bonaventura-carles-aribau/>

de parcs: Montjuïc, Turó, Güell, Guinardó, Ciutadella, Pedralbes, Vallvidrera, Tibidabo, etc.

Van ser anys de gran creixement industrial, incrementat per la famosa Setmana Tràgica el juliol de 1909, inestabilitat política i de repressió del catalanisme (Dictadura de Primo de Rivera 1923-1930), etc. El Modernisme i el Noucentisme, grans moviments culturals del canvi de segle, van marcar en la vida de Barcelona. Durant aquella època, hi havia una necessitat de guarniment d'antics municipis amb residència burgesa o indrets "moderns" d'estils modernista i noucentista, a més van ser uns anys de la recuperació de la personalitat nacional catalana.¹⁴



¹⁴ Fragment redactat per **Jaume Sobrequés**, rescrit i extret de la pàgina oficial d'art públic de Barcelona: http://w10.bcn.cat/APPS/gmocateg_monum/CambialdiomaAc.do?idioma=ca&pagina=welcome

· TORS DE L'ESTIU



Iconografia

És una escultura realitzada per Arístides Maillol, un dels artistes més representatius de l'escultura noucentista a Catalunya, el 1911.

Funció i descripció

L'autor, amb un estil totalment clàssic, representa el nu femení de Venus, amb una postura tranquil·la feta en bronze.

Localització

Actualment esta situada davant del mirador del MANAC.

Comentari i curiositats

Em va agradar molt com l'artista representa el rostre i com realitza les corbes del cos de la dona, en aquest cas, de Venus, amb molta subtileza.

“Arístides, va ser un dels artistes més representatius de l'escultura noucentista a Catalunya, a més de ser un dels escultors més carismàtics del principi del Segle XX.”¹⁵



¹⁵Fragment extret de la següent pàgina: <http://instantsbarna.blogspot.com.es/2015/03/tors-de-lestiu.html>

· EL DESCONSOL



Iconografia

És una escultura de marbre blanc realitzada per Josep Llimona, considerat el millor escultor del modernisme català. El primer original de Llimona va ser realitzat el 1903 i en va realitzar dues rèpliques en marbre, el 1907 i el 1917. Aquesta escultura es va inaugurar el 22 desembre 1917.

Funció i descripció

L'autor, amb un estil modernista, representa una noia en repòs, agenollada sobre tres esglaons, amb les mans entrelaçades com un gest d'abatiment i el rostre totalment cobert pel cabell.¹⁶

“No cal que la figura ens mostri el seu rostre per adonar-nos de la resignada tristesa que domina el seu ànim. Ens ho diuen la suavitat del gest que entrelaça les mans, sense crispació. Ens ho diu també la maduresa del seu cos relaxat, i fins i tot, ens ho confirmen les delicades incurvacions lineals del cabell que amaguen el rostre.”¹⁷

Localització

Actualment esta situada al Parc de la Ciutadella de Barcelona, al costat del Parlament de Catalunya.

Comentari

Per mi, una de les escultures més encisadores amb les que he pogut treballar. Com l'escultura esta envoltada per un estany ovalat, l'aigua fa de mirall i es veu reflectida. Això m'ha donat molt de joc per filmar, ja que aquesta perspectiva atrau molt a l'espectador.



Què opinen els mitjans de comunicació...

«Efectivament, el Desconsol és una peça plenament modernista, carregada de simbolisme i alhora despallada de dramatisme. La idealització de la figura femenina i de la temàtica del dolor caracteritzen el gust de l'època. Allunyada de la vitalitat de les obres de Rodin, l'escultura de Llimona marca el període previ a l'inici de les avantguardes artístiques.»¹⁸

¹⁶ Podeu accedir a la següent pàgina on es profunditza més els detalls del Desconsol: <http://art2nbatxillerat.blogspot.com.es/2012/05/el-desconsol-1903-josep-llimona-1864.html>

¹⁷ Fragment redactat per **Santiago Alcolea Gil** extret de la pàgina oficial d'art públic de Barcelona: http://w10.bcn.cat/APPS/gmocataleg_monum/FitxaMonumentAc.do?idioma=CA&codiMonumIntern=19

¹⁸ Fragment extret de la següent pàgina: <http://www.barcelonaturisme.com/wv3/ca/page/1222/desconsol-josep-llimona.html>

• LA DEESSA



Iconografia

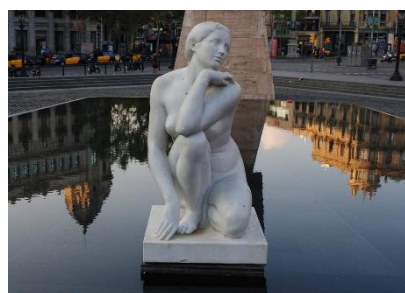
Coneguda també com l'Enigma, és una escultura realitzada per Josep Clarà i Ayats l'any 1982¹⁹, per encàrrec de l'Ajuntament de Barcelona.

Funció i descripció

Aquesta obra de marbre blanc, representa l'ideal de bellesa d'una dona mig asseguda, amb una postura bastant forçada. L'autor, cobreix l'aparell reproductor de la dona amb les cames, però en canvi, amb el braç esquerre, ja podem veure una mica els pits. A part, amb la mà esquerra emmarca el seu rostre.

Localització

Actualment esta situada a Plaça Catalunya. També podem trobar la original a la Casa de la Ciutat de Barcelona i una altre còpia al Museu Nacional d'Art de Catalunya.



Comentari i curiositats

Per mi, realment fàcil de filmar per l'entorn, a més el reflex de l'aigua li dona molta qualitat a l'obra. Podem dir que "és l'obra més coneguda de Clarà i la que millor representa el cànon de bellesa ideal, profundament mediterrani, d'aquest escultor. La seva ubicació en un espai tan privilegiat de la ciutat i, al mateix temps, tan proper a l'espectador, ha contribuït decisivament a convertir-la en un dels símbols iconogràfics de Barcelona."²⁰ A més, ha estat nominada candidata a convertir-se en una de les 10 escultures universals a Barcelona.²¹

Què opinen els mitjans de comunicació...

«La deessa és l'exaltació apassionadament sensual de la forma. Tota ella està com recollida en un embadaliment de bellesa, amb sa paganisme. Parla dels cànons clàssics amb paraules noves i criteris inèdits. El món antic s'endevina latent amb una gràcia dolça de l'actitud, en aquesta línia fàcil i clara que insinua i recobra les masses. Al rostre puríssim hi ha com l'abstracció d'evocacions remotes i felices; a la calma íntima, voluptuosa, amb què els membres s'uneixen sense la més petita violència anatòmica, amb la senzillesa feliç dels versos d'una estrofa perfecta, espera una futura llibertat de dansa. Al tors, fort i delicat al mateix temps mateix, amb la granada pomposa dels pits capaços d'alletar semidéus i herois, se sent circular la vida.»²²

¹⁹ Clarà fa una versió més popular d'una obra que havia intentat el 1911. L'obra original és de 1928, però la còpia actual és de 1982.

²⁰ http://w10.bcn.cat/APPS/gmocataleg_monum/FitxaMonumentAc.do?idioma=CA&codiMonumIntern=329

²¹ <http://www.bonart.cat/actual/la-deessa-de-josep-clarà-candidata-a-escultura-universal-a-barcelona/>

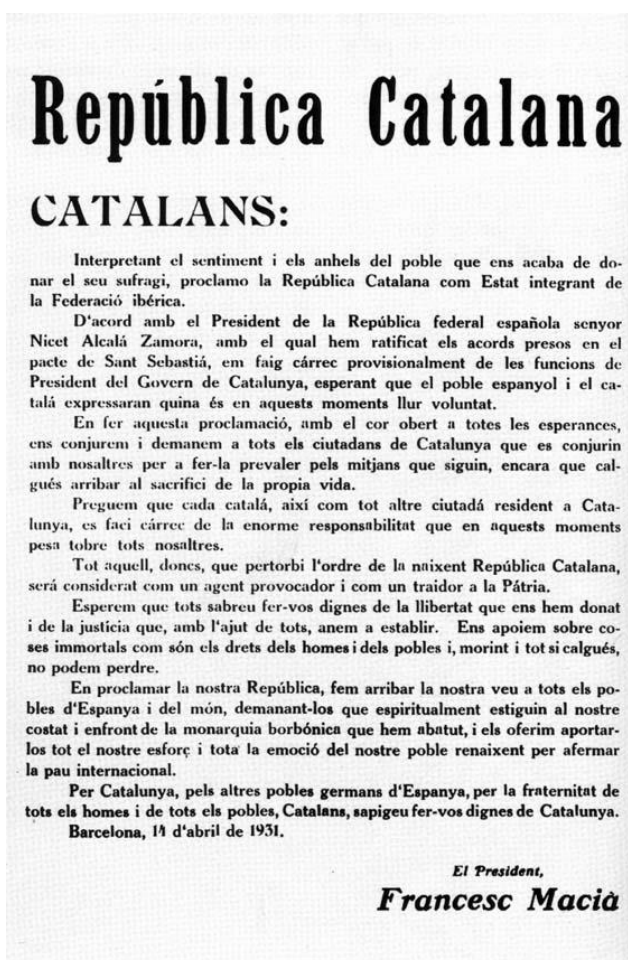
²² Fragment extret de https://ca.wikipedia.org/wiki/La_deessa, per Josep Clarà l'any 1940, Barcelona, Direcció General de Belles Arts.

3.3 La II República espanyola

“Francesc Macià va proclamar la República Catalana. El 17 d'abril el consell de govern català va renunciar a la República i va instaurar la Generalitat de Catalunya. El setembre de 1932 es va aprovar l'Estatut d'Autonomia de Catalunya. El 6 de desembre de 1932 es va reunir a Barcelona el primer Parlament republicà sorgit de les eleccions del 20 de novembre del mateix any. Com a conseqüència de la proclamació per part del president Lluís Companys de l'Estat Català, el 6 d'octubre de 1934, el govern català va ser empresonat per ordre del govern de dretes de Madrid, i l'Estatut va ser suspès (2 de gener de 1935). Amb el triomf, el 16 de febrer de 1936, de les esquerres a les eleccions generals Companys i els consellers varen ser posats en llibertat. La revolta militar del 18 de juliol de 1936 no va triomfar a Barcelona. La lluita interna entre anarquistes i comunistes va produir, a la capital catalana sobretot, la lluita coneguda com els Fets de Maig de 1937, una guerra civil dins la guerra civil. El 31 d'octubre d'aquell any el govern de la República es va establir a Barcelona, que esdevingué capital política d'Espanya. En entrar les tropes de Franco a Lleida, un decret del dictador va dissoldre la Generalitat de Catalunya, cosa que es va fer efectiva quan, el 26 de gener de 1939, va caure Barcelona en poder de l'exèrcit nacional. El juliol de 1934 s'havia aprovat el Pla Maçà, que posava les bases teòriques per a la remodelació de l'Eixample de Barcelona, el sanejament del barri antic, la divisió de la capital catalana en zones i la comunicació de la ciutat amb el pla del Llobregat.

Durant la guerra civil, Barcelona va ser bombardejada per l'aviació franquista. El 16 i 17 de març de 1938 van morir 551 persones i 1151 van resultar ferides.”²³

En aquella època, hi havia la necessitat d'exaltar els valors democràtics, de reivindicació nacional catalana, de relació amb les democràcies europees, de memòria de la lluita contra el feixisme.



²³ Fragment redactat per **Jaume Sobrequés** extret de la pàgina oficial d'art públic de Barcelona: http://w10.bcn.cat/APPS/gmocatalog_monum/CapitolAc.do?idioma=CA&codiCapitol=6

· MONUMENT ALS VOLUNTARIS CATALANS



Iconografia

És una escultura realitzada per l'escultor Josep Clarà. L'autor va modelar una primera versió i al 1924 va exposar el model en guix al *Salon des Tuileries* de París. Un any més tard, va presentar la seva versió definitiva en l'*Exposició d'Arts Decoratives* de París. "Diverses circumstàncies polítiques i econòmiques van anar retardant el projecte i finalment el monument es va inaugurar el dia 14 de juliol de 1936 coincidint amb la festa nacional francesa. Quatre dies després va esclatar la Guerra Civil espanyola".²⁴

Aquest monument rendeix homenatge als voluntaris catalans que van participar a la Primera Guerra Mundial de 1914 a 1918.

Funció i descripció

L'autor representa, en bronze, un nu d'un jove amb una cama avançada i amb els braços alçats sostenint una baioneta²⁵ i un ram d'olivera.

Localització

Actualment esta situat al Parc de la Ciutadella, molt a prop de l'escultura *El Desconsol*, de Josep Llimona i del Parlament de Catalunya.



Curiositats

"El 1952, el monument es va ocultar amb un enorme calaix. Al desembre de 1952 li van seccionar els braços pel que va ser cobert de nou amb una caixa fins a la seva restauració. El 1954 els braços refosos en bronze a la fi de 1953 són restituïts i s'amaguen els genitals del jove amb una fulla de parra."

Què opinen els mitjans de comunicació...

« En el 75 aniversari de la seva inauguració s'ha suprimit la vergonyosa fulla de parra, recuperant així el nu original que ens permet gaudir de l'obra de Clarà tal com va ser esculpida. »²⁶

²⁴ Fragment redactat per **Mercè Doñate** extret de la pàgina oficial d'art públic de Barcelona: http://w10.bcn.cat/APPS/gmocataleg_monum/FitxaMonumentAc.do?idioma=CA&codiMonumIntern=28

²⁵ És una arma blanca, ajustada a l'extrem del canó d'una arma de foc, com un fusell o un mosquet, per poder ser utilitzada en la lluita cos a cos.

²⁶ Fragment extret del diari *La Vanguardia*: <http://www.lavanguardia.com/hemeroteca/20110714/54185282962/75-aniversario-del-monumento-als-voluntaris-catalans.html>

3.4 Després de la victòria de Franco

“Són anys de misèria i de colossal desordre urbanístic. La forta immigració cap a Barcelona i la manca d'habitatges produeix l'augment de formes d'habitat gairebé inhumanes. Unes 200.000 barraques s'estenen en diversos indrets de la ciutat. Per regular la immigració i per ordenar l'espai urbà de Barcelona es construeixen 2.719 habitatges a la zona nomenada del Congrés Eucarístic.

Durant els anys quaranta la misèria va omplir la ciutat. Com diu el novel·lista Francisco Candel, en aquells anys "la Diagonal se llenó de cabarets y las fábricas de tuberculosos". El 1951 va esclatar la famosa vaga dels tramvies, en negar-se els ciutadans a pagar l'augment del bitllet. La celebració, el 1952, del Congrés Eucarístic Internacional, va comportar, a més d'una colossal operació de propaganda del règim militar, un gran impuls de la construcció i va obrir la ciutat al turisme. La creació de la indústria automobilística SEAT, va generar molts llocs de treball (més de 5.000 el 1958). Barcelona va ser l'escenari principal, bé que molt poc organitzat i molt minoritari, de la lluita clandestina contra la dictadura. El 1945 diverses formacions polítiques democràtiques varen constituir l'aliança Nacional de Forces Democràtiques de Catalunya i el Consell Nacional de la Democràcia Catalana, d'existència efímera. La Dictadura va lluitar activament per anorrear tots els vestigis de la cultura catalana durant aquest període, i per impedir la vertebració de la resistència, que, amb tot, va sobreviure en grups i tertúlies privades.”²⁷

En aquella època, hi va haver una recuperació monumental del centre de la ciutat. A més, intentaven recuperar els trets formals propis d'un o de diversos estils més antics.

²⁷ Fragment redactat per **Jaume Sobrequés** extret de la pàgina oficial d'art públic de Barcelona: http://w10.bcn.cat/APPS/gmocataleg_monum/CapitolAc.do?idioma=CA&codiCapitol=7

· RAMON BERENGUER III



Iconografia

És un monument eqüestre dedicat a Ramon Berenguer III El gran, Comte de Barcelona i Cavaller Templar, realitzat per l'escultor Josep Llimona i Bruguera l'any 1880. Més tard, va ser inaugurada el 1950.

Funció i descripció

L'autor, que va fer un model previ en guix, representa a Berenguer amb una capa llarga muntat al seu cavall.

Localització

Actualment esta situada a la plaça homònima, sobre Via Laietana, per la part posterior de la Catedral.

Comentari i curiositats

Em va impactar bastant el realisme que utilitza Llimona, sobretot en els músculs tensats i l'expressió que mostra el cavall.



Amb aquesta obra, Josep Llimona va obtenir la medalla d'or en l'Exposició Universal de Barcelona de 1888 i es va exhibir durant anys al desaparegut Palau de Belles Arts al costat del parc de la Ciutadella. Aquest va morir i no va poder reproduir en bronze l'estàtua de Ramon Berenguer. A finals dels anys 40, Frederic Marès va ser l'encarregat de fer la còpia exacta del model en guix de Llimona, però per desgracia l'original havia perdut la cua i Marès se la va inventar i la va fer més gran de lo normal.²⁸

Què opinen els mitjans de comunicació...

«La cua desmesurada del cavall de Ramon Berenguer. A Frederic Marès se li'n va anar la mà quan va copiar en bronze, de l'original en guix de Josep Llimona, la cua de l'estàtua eqüestre del comte de Barcelona.»²⁹

²⁸ Fragment extret i rescrit del diari *La Vanguardia*: <http://www.lavanguardia.com/local/barcelona/20150128/54425166899/la-cola-desmesurada-del-caballo-de-ramon-berenguer.html>

²⁹ Article de La Vanguardia redactat per **Xavi Casinos**: <http://www.lavanguardia.com/local/barcelona/20150128/54425166899/la-cola-desmesurada-del-caballo-de-ramon-berenguer.html>

3.5 Del porciolisme a la transició democràtica

“Els avenços urbanístics del període franquista acostumaren a tenir un caràcter especulatiu. Una de les característiques barcelonines del període va ser la immigració, que va impulsar un dels fenòmens més lúgubres del franquisme a Barcelona: el barraquisme, estès en nombrosos indrets de la ciutat. S'ha acostumat a identificar aquests aspectes negatius d'un urbanisme desordenat i especulatiu amb allò que se n'ha anomenat «la Barcelona de Porcioles» (1957-1974). Per tal de posar ordre a aquest caos, que afectava també els municipis veïns, el 1974 es va crear la Corporació Metropolitana de Barcelona, que va contribuir a frenar el fort moviment especulatiu. L'oposició al règim va fer de Barcelona el centre organitzatiu més important de Catalunya.

La creació del Museu Picasso (1960) i la fundació d'Òmnium Cultural (1961) van representar dues anomalies -l'una de signe progressista i l'altra de caràcter catalanista- en la grisa activitat cultural del franquisme. L'aprovació i posada en marxa, el 1965, del Pla de Ribera va tenir com a objecte rehabilitar una zona important dels barris mariners de Barcelona. La mort de Franco el 20 de novembre de 1975 va iniciar un període de transició a la democràcia, presidit, a Barcelona, per la gestió de l'alcalde Josep M. Socias.

Els artistes volien representar, per una banda, el *Folklorisme*, és a dir, representar la cultura de la ciutat. I per l'altre, la modernitat dels seixanta i primers setantes.

· MONUMENT A LA SARDANA



Iconografia

És un monument realitzat per Josep Cañas l'any 1966, per encàrrec de José Antonio Borges Villegas, l'empresari que va construir el parc d'atraccions de Montjuïc.³⁰

Funció i descripció

L'autor, representa vuit dansaires de pedra calcària en homenatge al ball tradicional de Catalunya, la sardana.³¹

Localització

Actualment esta situada davant de l'antic Parc de Montjuïc de Barcelona (a la carretera de Montjuïc, al costat de l'entrada al castell).



Comentari i curiositats

Vaig triar aquesta escultura perquè, en quan a cultura i tradicions, representa el nostre país. Quan vaig anar a gravar, vaig notar que aquesta escultura necessitava moviment, i això ho podem veure en el vídeo.

Hi ha hagut més d'un acte vandàlic. En l'últim, van aparèixer sis braços escapçats.

Què opinen els mitjans de comunicació...

«El monument a la sardana de Montjuïc, mutilat. L'escultura, que representa vuit dansaires, va aparèixer diumenge amb sis braços trencats.»³²

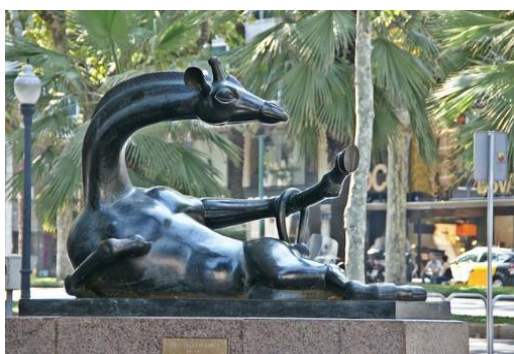


³⁰ Informació extreta de la pàgina següent: <http://www.elpuntavui.cat/article/2-societat/5-societat/787833-el-monument-a-la-sardana-de-montjuic-mutilat.html>

³¹ La sardana és la dansa i cançó tradicional més característica i popular de les danses catalanes. La ballen un nombre indeterminat de balladors agafats per les mans, formant una rodona.

³² Fragment extret del diari *El Punt d'Avui*: <http://www.elpuntavui.cat/article/2-societat/5-societat/787833-el-monument-a-la-sardana-de-montjuic-mutilat.html>

· LA GIRAFA COQUETA



Iconografia

És una estàtua realitzada per Josep Granyer encarregada per l'associació d'amics de la rambla Catalunya, l'any 1972. Aquest, escultor, il·lustrador i gravador del cubisme i el surrealisme³³, d'entre les seves obres, és reconegut per elaborar animals humanitzats, com és el cas d'aquesta.

Funció i descripció

L'autor representa a una girafa amb una posició atrevida, estirada, que adopta actituds humanes amb un aire irònic.

Localització

Actualment esta situada a Rambla Catalunya, tocant amb l'Avinguda Diagonal. Just al costat de la Diputació de Barcelona i de l'escultura *Sant Jordi*, per Joan Rebull.



Comentari i curiositats

Per mi, una de les escultures més extravagants i còmiques amb les que he treballat. Atrau molt als espectadors, cosa que podrem apreciar en el vídeo.

També trobem una obra molt semblant a aquesta, el *Toro pensant*, del mateix Josep Granyer, on l'autor segueix humanitzant als animals.

Què opinen els mitjans de comunicació...

«Dues curioses estàtues de Granyer adornen la Rambla de Catalunya des de 1972.»³⁴

3.6 La Barcelona de la democràcia

El nou ajuntament democràtic, comença a fer projectes de millora per la ciutat, tant pel que fa a les infraestructures com a la qualitat de vida o a l'art. A partir aquests fets, la ciutat fa una gran transformació urbanística impulsada pels Jocs Olímpics de 1992.

³³ Informació extreta de la pàgina oficial de Tv3: <http://www.ccma.cat/tv3/alcanta/Els-Matins/La-girafa-coqueta-i-Josep-Granyer/video/4855491/>

³⁴ Fragment extret del diari El País: http://elpais.com/diario/2011/08/22/catalunya/1313975250_850215.html

Així, sorgeixen nous projectes urbanístics, arquitectònics i escultòrics, i l'Ajuntament impulsa una política de creació de nous espais, situant monuments i escultures que han fet de Barcelona un veritable **museu a l'aire lliure**.³⁵

• DONA I OCELL



Iconografia

És una escultura exempta creada per Joan Miró amb la col·laboració del ceramista Joan Gardy Artigas. Es va inaugurar el 16 abril 1983.

Funció i descripció

L'autor, amb un estil surrealista abstracte, representa a grans dimensions (22 metres d'alçada) la figura femenina culminada per un ocell. És evident que hi ha una forma fàl·lica i que la incisió vertical negra que es pot veure al llarg de l'obra, recorda una vulva. Realitzat de formigó i trencadís de ceràmica amb colors molt vius (vermell, groc, verd, blau i una mica de negre).

Localització

Actualment esta situada al parc de Joan Miró, al costat de plaça Espanya.

Comentari i curiositats

Miró explica que hi havia un costum romà de gravar un fal·lus a les portes d'entrada a les ciutats, per desitjar salut i força als qui arribaven. A part, és considera un homenatge a l'arquitecte Antoni Gaudí.

Què opinen els mitjans de comunicació...

*«Un gegant despunta en un dels extrems del Parc de Joan Miró. És l'escultura Dona i Ocell de l'artista barceloní Joan Miró. Amb una mica d'imaginació aconseguirem veure, a través d'aquesta obra imponent de colors brillants, la figura femenina culminada per l'ocell. Tot un referent de les icones artístiques de la ciutat de Barcelona.»*³⁶



³⁵ Informació extreta i reescrita, de la pàgina oficial d'art públic de Barcelona: *Escultura contemporània internacional a Barcelona*, **Xavier Barral**.

³⁶ Fragment extret de la següent pàgina: <http://www.barcelonaturisme.com/wv3/ca/page/1223/html>

· SANT JORDI



Iconografia

És una estàtua realitzada per Joan Rebull l'any 1977. L'obra va ser encarregada per l'antic president de la Diputació Joan Antoni Samaranch. Durant deu anys, va estar a la galeria gòtica del Palau de la Generalitat, i el 1987, el Sant Jordi de Rebull va passar a ser on actualment es troba.

Funció i descripció

Rebull amb un estil noucentista (simètric, equilibrat, dins un classicisme gairebé arcaïsta), representa a un Sant Jordi madur (amb una curiosa semblança amb Pablo Picasso) que emblematitza la confiança i la dignitat de l'home real, del ciutadà.³⁷

Localització

Actualment esta situada a Rambla Catalunya amb Avinguda Diagonal, just al costat de la Diputació de Barcelona.

Comentari i curiositats

Em va fascinar molt com l'autor va aconseguir fer els detalls de l'armadura tant realista.



³⁷ Fragment redactat per Àlex Mitrani extret de la pàgina oficial d'art públic de Barcelona: http://w10.bcn.cat/APPS/gmocataleg_monum/FitxaMonumentAc.do?idioma=CA&codiMonumIntern=430

• EL DRAC



Iconografia

És una escultura lúdica realitzada per l'escultor Andrés Nagel i els arquitectes Luis Peña Ganchegui i Francesc Rius. Va ser inaugurada el 23 d'abril de 1987 (dia que es celebra la Diada de Sant Jordi).³⁸

Funció i descripció

L'autor va representar un drac de grans dimensions, realitzat amb planxes d'acer retallades amb perfils abstractes. Aproximadament pesa 150 tones. A més, de la seva cua surt un tobogan i un altre de la part

Localització

Actualment esta situada a Sants, al Parc de l'Espanya Industrial.



Comentari i curiositats

Em va agradar molt el fet de que una escultura interactives amb les persones, és a dir, que els nens gaudeixin i estiguin al carrer jugant amb una obra d'art. Tot i que molta gent ni la valora ni la cuida. I crec que això és el que ha aconseguit l'autor, que els nens i no tant nens desconnectin una mica i s'ho passin bé a la ciutat de Barcelona.

Què opinen els mitjans de comunicació...

«Un drac grandió, obra de l'escultor basc Andrés Nagel, vigila el recinte i convida grans i petits que pugin al llom per divertir-se mentre contemplen l'entorn. Més enllà, els salzes, les alzines, els plàtans i els xiprers fan del parc un espai bucòlic ideal per llegir, fer un pícnic o senzillament descansar.»³⁹



³⁸Informació extreta i reescrita de la pàgina següent: http://w10.bcn.cat/APPS/gmocataleg_monum/FitxaMonumentAc.do?idioma=CA&codiMonumIntern=540

³⁹ Fragment extret i redactat per la següent pàgina <http://meet.barcelona.cat/ca/descobreix-barcelona/districtes/sants-montjuic/parc-espanya-industrial>

L'any 1992 Barcelona no tan sols va ser important per els Jocs Olímpics, sinó també per acollir moltes escultures públiques dels autors amb més prestigi del segle XX.

• LA GAMBA



Iconografia

La Gamba (també coneguda com Gambrinus) és una escultura de grans proporcions dissenyada per l'artista valencià Xavier Mariscal. El mestre faller Manolo Martín, va construir l'escultura gegant del crustaci a partir del disseny de Mariscal. És va inaugurar el 1989.

Funció i descripció

En homenatge al bar Gambrinus, l'autor, amb porexpan i polièster ignífug, representa una gamba gegant amb potes de llagosta. Mariscal ens mostra un estil expressiu i molt personal, basat en una estètica lúdica e inspirat clarament en el món del còmic.

Localització

Actualment esta situada al passeig de Colom, molt a prop de *La cara de Barcelona*, realitzada per Roy Lichtenstein.

Comentari i curiositats

Va ser una de les moltes accions urbanístiques que es van realitzar a Barcelona amb motiu dels Jocs Olímpics de 1992.



Com que no es permetia instal·lar rètols a la part superior dels bars, seguint el principi clàssic de col·locar una sabata on hi ha un sabater, Javier Mariscal va decidir col·locar la Gamba sobre la teulada.

Què opinen els mitjans de comunicació...

«Es va buscar l'espectacularitat amb projectes que trenquessin motlles, arriscats, molt a l'estil Maragall.»⁴⁰

⁴⁰ Relata Xavier Mariscal, fragment extret de la següent pàgina: <http://www.elperiodico.com/es/noticias/ciutat-vella/gran-gamba-que-regreso-paseo-colom-3327842>

· FRANCESC FERRER I GUÀRDIA



Iconografia

És un monument en memòria al pedagog anarquista que va fundar l'escola Moderna, Francesc Ferrer i Guàrdia, realitzat per Robert Ghysels.⁴¹ El 13 d'octubre de 1990 l'Ajuntament de Barcelona inaugura aquest monument.

Funció i descripció

L'autor, amb un estil realista, representa un home nu el qual porta una torxa encesa.

Localització

Actualment esta situada a l'Avinguda de l'Estadi dels jardins de Montjuïc.

Comentari i curiositats

Per mi, a sigut una mica complicat poder filmar la part superior d'aquest monument, ja que esta bastant alt.



⁴¹ Aquest és una còpia exacta del que es troba a Brussel·les des del novembre 5 de 1911, obra realitzada per l'arquitecte Adolphe Puissant i per l'escultor Auguste Puttemans. Informació extreta i reescrita de la següent pàgina: <http://www.ferrerguardia.org/7-activitats/77-inauguracio-del-monument-a-ferrer-i-guardia-a-barcelona>

· MONUMENT A FRANCESC MACIÀ



Iconografia

És una escultura eqüestre realitzada per Josep Maria Subirachs l'any 1991, en homenatge a Francesc Macià, polític i militar català que va ser president de la Generalitat de Catalunya (entre 1931 i 1933).

Funció i descripció

L'autor representa un bust de bronze de Macià⁴² davant d'una escala de formigó invertida. "El pedestal representa la història de Catalunya, mentre que l'escala invertida i inacabada simbolitza el futur del país, que es va construint dia a dia."⁴³

Localització

Actualment esta situada a la plaça de Catalunya de Barcelona.

Comentari i curiositats

Mai m'hagués imaginat que aquesta obra simbolitza el futur del nostre país. Em van agradar molt els detalls que l'autor introdueix al pedestal, ja que hi ha petites paraules escrites (això ho podreu veure en el vídeo).



⁴² Aquest bust és una rèplica del retrat que li va fer Josep Clarà el 1932.

⁴³ Informació extreta de la següent pàgina: <http://veodigital.blogspot.com.es/2013/09/el-monumento-francesc-macia-de-la-placa.html>

· LA CARA DE BARCELONA



Iconografia

És una escultura dissenyada per l'artista gràfic nord-americà Roy Lichtenstein i realitzada per l'escultor Diego Delgado Rajado entre el 1991 i 1992. Aquesta es va inaugurar el 7 d'abril de 1992, pocs dies abans dels Jocs Olímpics de Barcelona.

Funció i descripció

Representa el cap d'una dona amb els cabells al vent. L'autor va fer servir pinzellades per marcar el nas, els ulls i la boca. Com podem veure, aquesta escultura consta de 8 peces de formigó amb fibres d'acer inoxidable i revestides de ceràmica sobre base de formigó tenyit. L'autor, influenciat pel corrent artístic Pop Art⁴⁴, i l'estètica del món dels còmics, utilitza la tècnica del trencadís⁴⁵ en homenatge a l'arquitectura modernista de la ciutat i al seu arquitecte més famós: Antoni Gaudí.

Localització

Actualment esta situada al Moll de la Fusta, davant la plaça d'Antonio López. Aproximadament a 30 metres podem trobar *La Gamba*, de Javier Mariscal.



Comentari i curiositats

Per mi, una de les escultures més ben elaborades i boniques amb les que he treballat.

En aquells anys, la ciutat estava experimentant un canvi radical, en quan a les infraestructures i la decoració urbana, per rebre els Jocs Olímpics de 1992. A més, va ser l'obra escultòrica pública que més diners va costar als barcelonins (uns seixanta milions de pessetes).

Què opinen els mitjans de comunicació...

«Cridanera tant pels colors com pel tamany, l'escultura de la Cara de Barcelona no passa desapercebuda.»⁴⁶

⁴⁴ És un estil molt típic dels anys seixanta i setanta del segle XX. Va néixer i es va desenvolupar als Estats Units (fonamentalment Nova York), però més endavant es va estendre per l'Europa occidental. Es caracteritza per utilitzar temes i tècniques basades en la cultura popular de producció massiva com a publicitat, còmics, i altres objectes culturals. Artistes destacats en aquest estil: Roy Lichtenstein i Andy Warhol.

⁴⁵ Mosaic fet amb trossos de ceràmica trencada.

⁴⁶ <http://www.barcelonaturisme.com/wv3/ca/page/1220/cara-de-barcelona-roy-lichtenstein.html>

• L'ESTEL FERIT



Iconografia

Coneguda també com "el cubs", és una escultura realitzada per l'alemanya Rebecca Horn l'any 1992, en motiu dels jocs Olímpics.

Funció i descripció

L'autora representa quatre cubs d'acer desencaixats que s'apilen desordenadament sobre un pedestal de formigó. Cada bloc està envoltat de finestres. En total, aquesta escultura mesura 10 metres d'alçada.

Localització

Actualment està situada al passeig marítim, a la Barceloneta.

Comentari i curiositats

Des del meu punt de vista, és una escultura innovadora i molt artística, que molta gent no la valora. A més és un dels grans símbols de la Barceloneta, ja que rendeix homenatge al barri pescador de Barcelona.

Horn volia immortalitzar els mítics "chiringuitos" que fins pocs anys abans poblaven la línia marítima de la Barceloneta.⁴⁷

Què opinen els mitjans de comunicació...

*«Un damunt de l'altre, aquests cubs, semblen ballar amb fragilitat i sostenir-se per atzar. Els barcelonins i visitants, però, no semblen témer l'aparent inestabilitat del conjunt, que es retalla sobre el rerefons del mar.»*⁴⁸



⁴⁷ Informació extreta de la següent pàgina: <http://www.barcelonaturisme.com/wv3/ca/page/1228/lestel-ferit-rebecca-horn.html>

⁴⁸ Fragment extret de la següent pàgina: <http://www.barcelonaturisme.com/wv3/ca/page/1228/lestel-ferit-rebecca-horn.html>

· DAVID I GOLIAT



Iconografia

És un monument realitzat per Antoni Llena e inaugurat el 1992, en motiu dels Jocs Olímpics.

Funció i descripció

L'autor representa tres potes reforçades que sostenen la gran careta que domina el monument.⁴⁹

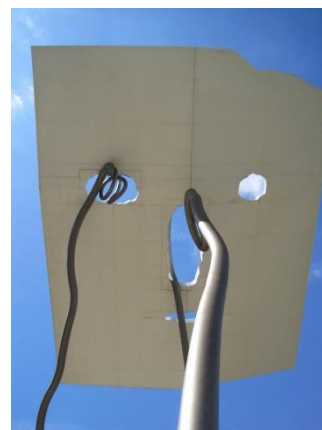
Localització

Actualment esta situat a la Vila Olímpica de Barcelona, al parc de les Cascades i al front de la Plaça dels Voluntaris.

Comentari i curiositats

Em va impactar molt veure aquesta obra en persona i poder passar per sota, ja que té unes dimensions bastant grans.

“Simbolitza, el contrast entre el barri del Somorrostro, i l'actual Vila Olímpica, convertida en barri residencial d'alt nivell.”⁵⁰



⁴⁹ Informació extreta de la següent pàgina: http://w10.bcn.cat/APPS/gmocataleg_monum/FitxaMonumentAc.do?idioma=CA&codiMonumIntern=376

⁵⁰ Petit fragment extret del diari Ara: http://www.ara.cat/cultura/10_escultures_universals-Barcelona_0_1246675546.html

• EL PEIX



Iconografia

És una escultura realitzada per l'arquitecte nord-americà Frank Gehry el 1989 e inaugurat el 1992, en motiu dels Jocs Olímpics.

Funció i descripció

L'autor representa en forma de peix una escultura d'acer inoxidable daurat. Consta de 56 metres de llargària i 35 d'alçada. "És caracteritzada per la seva simplicitat formal, una elegància nua que proporciona sensació de lleugeresa i transparència, com una xarxa de múltiples traduccions simbòliques."⁵¹

Localització

Actualment esta situada al passeig marítim de la Barceloneta, al costat del port olímpic de Barcelona.

Comentari i curiositats

És una escultura que em va ser realment fàcil de gravar, i que em va agradar molt per l'estructura que té.



El peix d'aurat s'ha convertit en un dels símbols de la Barceloneta post-olímpica.⁵²

Què opinen els mitjans de comunicació...

«El gran peix daurat sembla surar damunt la mar Mediterrània. El sol es reflexa sobre les escames daurades d'aquesta escultura en forma de peix que domina la façana marítima del port olímpic i les platges de Barcelona.»⁵³

⁵¹ Informació extreta de la següent pàgina: <http://www.poblesdecatalunya.cat/element.php?e=2446>

⁵² Informació extreta de la següent pàgina: <http://www.barcelonaturisme.com/wv3/ca/page/1232/peix-frank-gehry.html>

⁵³ Fragment extret de: <http://www.barcelonaturisme.com/wv3/ca/page/1232/peix-frank-gehry.html>

• MARC



Iconografia

És una escultura realitzada per Robert Llimós l'any 1997.

Funció i descripció

Representa un noi ple de pinzellades de colors el qual sosté un marc.

Localització

Actualment esta situada a la Plaça dels Voluntaris de Barcelona.

Comentari i curiositats

Em sembla una bonica forma de dedicar la mort d'un fill, aquest representat ple de colors i ple de "vida".

L'autor va dedicar aquesta obra al seu fill Marc, que va morir en un accident.

Què opinen els mitjans de comunicació...

"La sobreexposició de pinzellades reflecteixen les línies de colors que es formen en l'univers".⁵⁴



• ARBRES BESSONS



Iconografia

És una escultura realitzada per l'artista japonès Arata Isozaki el 2001.⁵⁵

Funció i descripció

L'autor, amb un estil modernista, representa dos arbres amb la mateixa estructura d'acer corten i vidre.

⁵⁴ Afirma el mateix Robert Llimós. Fragment extret del diari *El Periódico*: <http://www.elperiodico.com/es/noticias/sant-marti/una-escultura-multietnica-que-tiene-gemelo-4529433>

⁵⁵ Informació extreta de la següent pàgina: <http://viajeros.mirayvuela.com/que-ver/europa/espana/barcelona/escultura-arbres-bessons>

Localització

Actualment esta situada just al costat de Caixa Fòrum, a l'Avinguda Francesc Ferrer i Guàrdia.

Comentari i curiositats

Per mi, és una de les obres més modernista amb la qual he treballat. A més, és coneguda com "Tetsuju" (arbre de ferro).



· HOMENATGE A LA NATACIÓ



Iconografia

És una escultura, que mesura nou metres i pesa trenta tones, realitzada per Alfredo Lanz el 2004.

Funció i descripció

L'autor, amb un estil contemporani, representa un conjunt de figures abstractes, que juguen molt amb els espais buits i les formes perfilades de l'acer. "Simbolitza la natació a través de les seves diferents modalitats: salts, waterpolo, velocitat i sincronitzada."⁵⁶

Localització

Actualment esta situada a la plaça del Mar de Barcelona.

Comentari i curiositats

"L'escala és adequada pel lloc que ocupa i l'entorn on s'emmarca, prop del Club Natació Barceloneta i a tocar de mar. Lligada en tots els sentits als inicis de la natació de competició a Catalunya."⁵⁷



Què opinen els mitjans de comunicació...

«La confluència d'interessos per part de promotors, artista i context urbà i històric han produït un artefacte artístic sintètic i ben adaptat a un entorn protagonitzat per la relació de l'ésser humà amb el mar.»⁵⁸

⁵⁶ Fragment extret de la següent pàgina: <http://www.poblesdecatalunya.cat/element.php?e=2421>

⁵⁷ http://w10.bcn.cat/APPS/gmocataleg_monum/FitxaMonumentAc.do?idioma=CA&codiMonumIntern=1105

⁵⁸ Fragment redactat per **Núria Ricart Uldemolins**, extret de la pàgina oficial d'art públic: http://w10.bcn.cat/APPS/gmocataleg_monum/FitxaMonumentAc.do?idioma=CA&codiMonumIntern=1105

4. Conclusions

Si us en recordeu, fa una estona he començat amb la introducció dient: «*mai m'hagués imaginat que faria un treball com el que podreu apreciar al final d'aquest petit dossier*». I ara que per fi he acabat, realment puc dir que estic molt contenta de com he anat desenvolupat aquest projecte.

He aconseguit els tres objectius que em vaig proposar fer:

- ✓ **Conèixer** conceptes i tècniques noves (tota la recerca d'informació per a cada escultura o monument).
- ✓ **Practicar** de cara al món audiovisual (els sis dies que vaig anar a filmar).
- ✓ **Mostrar**-vos algunes de les escultures que podem trobar a Barcelona, mitjançant el curtmetratge.

4.1 Aportacions

M'he demostrat a mi mateixa que puc aconseguir tot el que em proposi (encara que hi haguin obstacles).

4.2 Millores

Un treball sempre es pot anar millorant, ja que amb els temps, vas aprenent tècniques noves que influïen en l'antic treball. Crec que aquest projecte es podria millorar en quant a la qualitat de la càmera i l'estabilitat a l'hora de filmar. A més, hagués estat molt *guay* llogar un *drone*, per poder filmar Barcelona des de dalt, és a dir, veure una ciutat amb vista d'ocell.

Per altre banda, si hagués tingut més temps o en un futur volgués ampliar aquest treball, m'hagués agradat i m'agradaria poder augmentar el nombre d'escultures.

Si en un futur el meu treball es públiques a la xarxa (per exemple, en alguna pàgina web), m'agradaria que els espectadors coneguessin més a fons Barcelona de cara a la cultura, i no tant la zona comercial, mitjançant el vídeo, que més endavant podreu apreciar.

4.3 Altres aspectes: Jo i el treball

Durant el treball, hi han hagut certs obstacles que han dificultat aquest projecte:

- Els primers dies no podia estar tot el dia gravant, perquè la bateria de la càmera al mig dia s'esgotava. Al final em vaig tenir que comprar una nova per aprofitar l'estància a Barcelona i no anar més dies dels previstos.

- Quant vaig anar a gravar a la Ciutadella, no se on dimonis vaig posar les gravacions, i vaig haver de tornar a anar, és a dir, tornar a fer el treball. La part bona és que el segon dia feia millor temps que el primer i les gravacions van sortir millor.
- El fet de no poder anar a filmar una escultura ja que o estava bastant junt, o no era pública.
- I algun que altre obstacle més.

A part d'això, òbviament, hi va haver moments d'estrès per acabar a temps, mals de cap, por a no superar les expectatives, etc. Però també hi ha hagut moments molt bons i gratificants, com per exemple els dies que anava a gravar els petits tresors de Barcelona. Em sentia molt bé, molt realitzada. Filmar em donava molta satisfacció, ja que estava fent el que m'agrada.

En definitiva, crec que la meva "recompensa" ha sigut la satisfacció e il·lusió que m'ha aportat fer aquest treball. A més, ara tinc més clar el que vull fer de cara al món audiovisual. I si, ho tornaria a fer.

4.4 Agraïments

Aquest projecte no hauria estat possible sense vosaltres:

- ❖ *Manel*, pel teu suport. Estic segura de que si m'hagués tocat a un altre tutor pel Treball de Recerca, això no hagués sortit igual de bé, ja que des del primer moment vas confiar plenament en mi, i això va provocar que jo confies en mi mateixa.
- ❖ *Mama i Papa*, per totes les escapades a Barcelona i tots els kilòmetres que ens hem recorregut junts.
- ❖ *Constància*, per tota la informació prèvia que em vas aportar, que em va ajudar tant, i per aparèixer en el curtmetratge.
- ❖ *Raquel*, per deixar-me la teva càmera amb tanta fidelitat.
- ❖ *Gris, Marga i Antonio*, per aparèixer en el vídeo.

GRÀCIES

5. Bibliografia

2. Creació del meu curtmetratge

2.1 Tècnicament

<https://www.google.es/maps?source=tldsi&hl=ca>

2.1.1 Gravació

<http://www.solosequenosenada.com/misc/tipos-de-planos-cine/>

2.1.2 Edició i muntatge

3. Llistat d'escultures triades

3.1 De la demolició de la muralla a l'Expo de 1888

http://w10.bcn.cat/APPS/gmocataleg_monum/CapitolAc.do?idioma=CA&codiCapitol=4

Data de consulta: 21/12/2015

• LA DAMA DEL PARAIGUA

http://w10.bcn.cat/APPS/gmocataleg_monum/FitxaMonumentAc.do?idioma=CA&codiMonumIntern=55&cerca=null

<http://www.barcelonaturisme.com/wv3/ca/page/1215/la-dama-del-paraigua.html>

<http://www.ladamadelparaguas.es/dama/indexcat.html>

Data de consulta: 06/06/2015 20/12/2015

• GENERAL PRIM

http://w10.bcn.cat/APPS/gmocataleg_monum/FitxaMonumentAc.do?idioma=CA&codiMonumIntern=104

https://ca.wikipedia.org/wiki/Barcelona_a_Prim

Data de consulta: 05/06/2015 22/12/2015

• MONUMENT A COLOM

<http://www.barcelonaturisme.com/wv3/en/page/457/mirador-de-colom.html>

http://w10.bcn.cat/APPS/gmocataleg_monum/FitxaMonumentAc.do?idioma=CA&codiMonumIntern=104

http://w10.bcn.cat/APPS/gmocataleg_monum/FitxaMonumentAc.do?idioma=CA&codiMonumIntern=102

<http://www.lavanguardia.com/participacion/cartas/20121012/54352818504/monumento-colon-simbolo-catalanidad.html>

Data de consulta: 06/06/2015 22/12/2015

• BONAVENTURA CARLES ARIBAU

http://w10.bcn.cat/APPS/gmocataleg_monum/FitxaMonumentAc.do?idioma=CA&codiMonumIntern=3
<https://unxicdepoesiacatalana1992.wordpress.com/bonaventura-carles-aribau/>
http://www.escriptors.cat/autors/aribaubc/pagina.php?id_sec=3391
<http://www.sitiosdebarcelona.net/2012/05/monumento-a-bonaventura-carles-aribau/>
https://ca.wikipedia.org/wiki/A_Aribau

Data de consulta: 04/06/29015 22/12/2015

3.2 Del tombant de segle a l'Expo de 1929

http://w10.bcn.cat/APPS/gmocataleg_monum/CapitolAc.do?idioma=CA&codiCapitol=5

Data de consulta: 21/12/2015

• TORS DE L'ESTIU

<http://instantsbarna.blogspot.com.es/2015/03/tors-de-lestiu.html>

Data de consulta: 05/04/2015 23/12/2015

• EL DESCONSOL

http://w10.bcn.cat/APPS/gmocataleg_monum/FitxaMonumentAc.do?idioma=CA&codiMonumIntern=19
<http://www.barcelonaturisme.com/wv3/ca/page/1222/desconsol-josep-llimona.html>
<https://ca.wikipedia.org/wiki/Desconsol>
<http://art2nbatxillerat.blogspot.com.es/2012/05/el-desconsol-1903-josep-llimona-1864.html>
<http://www.museunacional.cat/ca/colleccio/desconsol/josep-llimona/010861-000>
<http://www.poblesdecatalunya.cat/element.php?e=1736>

Data de consulta: 15/04/2015 04/06/2015 23/12/2015

• LA DEESSA

<http://www.museunacional.cat/ca/colleccio/la-deessa/josep-clara/090087-000>
http://w10.bcn.cat/APPS/gmocataleg_monum/FitxaMonumentAc.do?idioma=CA&codiMonumIntern=329
https://ca.wikipedia.org/wiki/La_deessa

Data de consulta: 04/06/29015 24/12/2015

3.3 La II República espanyola

http://w10.bcn.cat/APPS/gmocataleg_monum/CapitolAc.do?idioma=CA&codiCapitol=6

Data de consulta: 22/12/2015

• **MONUMENT ALS VOLUNTARIS CATALANS**

http://w10.bcn.cat/APPS/gmocataleg_monum/FitxaMonumentAc.do?idioma=CA&codiMonumIntern=28

<http://monuments.iec.cat/fitxa.asp?id=633>

<http://www.lavanguardia.com/hemeroteca/20110714/54185282962/75-aniversario-del-monumento-als-voluntaris-catalans.html>

Data de consulta: 05/06/29015 25/12/2015

3.4 Després de la victòria de Franco

http://w10.bcn.cat/APPS/gmocataleg_monum/CapitolAc.do?idioma=CA&codiCapitol=7

Data de consulta: 22/12/2015

• **RAMON BERENGUER III**

<http://www.sitiosdebarcelona.net/2012/01/estatua-de-ramon-berenguer-iii/>

<http://www.lavanguardia.com/local/barcelona/20150128/54425166899/la-cola-desmesurada-del-caballo-de-ramon-berenguer.html>

http://w10.bcn.cat/APPS/gmocataleg_monum/FitxaMonumentAc.do?idioma=CA&codiMonumIntern=82

Data de consulta: 04/06/2015 22/12/2015

3.5 Del porciolisme a la transició democràtica

http://w10.bcn.cat/APPS/gmocataleg_monum/CapitolAc.do?idioma=CA&codiCapitol=8

Data de consulta: 23/12/2015

• **MONUMENT A LA SARDANA**

<http://www.elpuntavui.cat/article/2-societat/5-societat/787833-el-monument-a-la-sardana-de-montjuic-mutilat.htm>

<http://www.lavanguardia.com/local/barcelona/20141020/54418087651/mutilan-brazos-monumento-sardana-montjuic.html>

<http://fed.sardanista.cat/>

Data de consulta: 04/06/2015 20/12/2015

• **LA GIRAFÀ COQUETA**

https://ca.wikipedia.org/wiki/Josep_Granyer_i_Giralt

<http://www.poblesdecatalunya.cat/element.php?e=2914>

<http://www.ccma.cat/tv3/alcarta/programa/La-girafa-coqueta-i-Josep-Granyer/video/4855491/>

http://w10.bcn.cat/APPS/gmocataleg_monum/FitxaMonumentAc.do?idioma=CA&codiMonumIntern=351

Data de consulta: 04/06/2015 20/12/2015

3.6 La Barcelona de la democràcia

http://w10.bcn.cat/APPS/gmocataleg_monum/CapitolAc.do?idioma=CA&codiCapitol=9

Data de consulta: 23/12/2015

• DONA I OCELL

https://ca.wikipedia.org/wiki/Dona_i_ocell

<http://www.barcelonaturisme.com/wv3/ca/page/1223/.html>

<http://es.slideshare.net/jmgutier4/6-joan-mir-dona-i-ocell>

http://w10.bcn.cat/APPS/gmocataleg_monum/FitxaMonumentAc.do?idioma=CA&codiMonumIntern=357

Data de consulta: 07/06/2015 24/12/2015

• SANT JORDI

http://w10.bcn.cat/APPS/gmocataleg_monum/FitxaMonumentAc.do?idioma=CA&codiMonumIntern=430

Data de consulta: 04/06/2015 24/12/2015

• EL DRAC

http://w10.bcn.cat/APPS/gmocataleg_monum/FitxaMonumentAc.do?idioma=CA&codiMonumIntern=540

<http://www.poblesdecatalunya.cat/element.php?e=8914>

<http://meet.barcelona.cat/ca/descobreix-barcelona/districtes/sants-montjuic/parc-espanya-industrial>

Data de consulta: 07/06/2015 26/12/2015

• LA GAMBA

http://w10.bcn.cat/APPS/gmocataleg_monum/FitxaMonumentAc.do?idioma=CA&codiMonumIntern=224

<http://www.elperiodico.com/es/noticias/ciutat-vella/gran-gamba-que-regreso-paseo-colom-3327842>

<http://www.mariscal.com/es/proyectos/121/la-gamba>

<https://vestigiosdebcn.wordpress.com/2013/09/03/la-gamba-de-mariscal-un-recuerdo-de-restaurante-gambrinus-1989/>

Data de consulta: 05/06/2015 26/12/2015

• FRANCESC FERRER I GUÀRDIA

<http://www.sitiosdebarcelona.net/2012/02/el-monumento-a-ferrer-i-guardia/>

<http://barcelonatiempoder.blogspot.com.es/2012/03/els-monuments-secrets-ferrer-i-guardia.html>

<http://www.ferrerguardia.org/7-activitats/77-inauguracio-del-monument-a-ferrer-i-guardia-a-barcelona>

Data de consulta: 05/06/29015 26/12/2015

• **MONUMENT A FRANCESC MAÇIÀ**

https://ca.wikipedia.org/wiki/Monument_a_Francesc_Maci%C3%A0

<http://veodigital.blogspot.com.es/2013/09/el-monumento-francesc-macia-de-la-placa.html>

<http://www.barcelonalowdown.com/monument-francesc-macia/>

Data de consulta: 06/06/29015 23/12/2015

• **LA CARA DE BARCELONA**

<http://www.barcelonaturisme.com/wv3/ca/page/1220/cara-de-barcelona-roy-lichtenstein.html>

http://w10.bcn.cat/APPS/gmocataleg_monum/FitxaMonumentAc.do?idioma=CA&codiMonumIntern=171

https://ca.wikipedia.org/wiki/La_cara_de_Barcelona

Data de consulta: 06/06/29015 23/12/2015

• **L'ESTEL FERIT**

<http://www.barcelonaturisme.com/wv3/ca/page/1228/lestel-ferit-rebecca-horn.html>

http://w10.bcn.cat/APPS/gmocataleg_monum/FitxaMonumentAc.do?idioma=CA&codiMonumIntern=182

Data de consulta: 06/06/29015 02/01/2016

• **DAVID I GOLIAT**

http://w10.bcn.cat/APPS/gmocataleg_monum/FitxaMonumentAc.do?idioma=CA&codiMonumIntern=376

<http://www.poblesdecatalunya.cat/element.php?e=2445>

http://www.ara.cat/cultura/10_escultures_universals-Barcelona_0_1246675546.html

Data de consulta: 07/06/29015 02/01/2016

• **EL PEIX**

<http://www.barcelonaturisme.com/wv3/ca/page/1232/peix-frank-gehry.htm>

<http://www.poblesdecatalunya.cat/element.php?e=2446>

Data de consulta: 07/06/29015 02/01/2016

• **MARC**

<http://www.elperiodico.com/es/noticias/sant-marti/una-escultura-multietnica-que-tiene-gemelo-4529433>

Data de consulta: 07/06/29015 03/01/2016

• **ARBRES BESSONS**

<http://viajeros.mirayvuela.com/que-ver/europa/espana/barcelona/escultura-arbres-bessons>

Data de consulta: 07/06/29015 03/01/2016

• **HOMENATGE A LA NATACIÓ**

<http://www.poblesdecatalunya.cat/element.php?e=2421>

http://w10.bcn.cat/APPS/gmocataleg_monum/FitxaMonumentAc.do?idioma=CA&codiMonumIntern=1105

Data de consulta: 06/06/29015 03/01/2016

- **Llibre de consulta:**

FABRE, Jaume/ HUERTAS, Josep M./ BOHIGAS, Pere (1984): *Monuments de Barcelona*⁵⁹

Barcelona, L'Avenç

⁵⁹ Informació extreta de la pàgina oficial del Catàleg de la Xarxa de Biblioteques Municipals: http://aladi.diba.cat/search~S171*cat?XMonuments+de+Barcelona&searchscope=171&SORT=D/XMonuments+de+Barcelona&searchscope=171&SORT=D&SUBKEY=Monuments+de+Barcelona/1%2C75%2C75%2CB/frameset&FF=XMonuments+de+Barcelona&searchscope=171&SORT=D&1%2C1%2C

6. Annex

Al girar aquesta fulla, trobareu un plàstic. Dins d'aquest, hi ha un CD, on podreu veure el meu curtmetratge. *Espero que us agradi.*