



Un edifici històric: Can Budallés



ÍNDEX

pàgina

1. INTRODUCCIÓ.....	3
2. MUSEU ETNOGRÀFIC.....	5
2.1. Exterior.....	5
2.2. Interior.....	6
2.3. Plànols.....	15
3. CASA BUDALLÉS.....	17
3.1. Budallés.....	17
3.2. Deop	26
3.3. Colí.....	28
3.4. Descatllar.....	32
4. CONCLUSIÓ.....	38
5. BIBLIOGRAFIA.....	39
6. AGRAÏMENTS.....	41
7. ANNEXOS.....	44

1.INTRODUCCIÓ

L'edifici de Can Budallés es troba situat a la plaça de l'Abat Oliba, té una superfície de 1597 metres quadrats i destaca per ser una de les cases més antigues del poble.

M'he decidit pel tema de la casa Can Budallés perquè m'interessava saber coses sobre una de les cases més antigues del poble i conèixer aspectes de les persones que hi van viure, coincidint que el 2011 va esdevenir la nova seu del museu Etnogràfic de la vila de Ripoll.

La primera informació que vaig trobar va ser un article publicat a la revista *Vitel·la*, en el qual apareixia més informació de la que jo coneixia sobre la casa. Aquesta m'ha set molt útil i ha estat el meu eix al voltant del qual he desenvolupat tot el treball.

Fent aquest treball de recerca he consultat diverses fonts: l'escripta, la gràfica i l'oral. L'escripta l'he consultat, majoritàriament, a l'arxiu comarcal, a l'ajuntament, al museu, i per Internet he consultat la premsa comarcal. La informació gràfica mitjançant fotos, postals i imatges de llibres; recollida de gent que tenia fotos on apareixia la casa, l'Arxiu Comarcal i altres. He recollit informació oral fent entrevistes a diverses persones vinculades a la casa.

M'he trobat que en diverses ocasions m'ha mancat la informació per diverses raons. La principal és que els documents, amb el pas del temps s'han perdut, perquè s'han cremat per guerres o altres fets. Una altre és la dificultat per entendre textos manuscrits, com són les notes del Sr. Tomás Raguer; això pel que fa a la informació escrita. En referència a la informació gràfica la manca encara ha set més important, perquè Can Budallés es troba situat a l'altre banda de la plaça on es troba el Monestir, un monument emblemàtic de la vila i rellevant per explicar la història del nostre país ja que Ripoll és el bressol de Catalunya.

En alguns casos, com l'estudi arqueològic, alguna informació no la he pogut utilitzar per que hi havia dificultats en poder entendre-la.

Un altre dels problemes que m'he trobat és el fet que la informació no està tota concentrada en una lloc concret, com podria ser l'Arxiu Comarcal, sinó que esta repartida entre l'arxiu comarcal i l'ajuntament i algun cop no saps qui te la informació que busques.

En algun dels apartats del treball el contingut és limitat, això es deu al fet que com més enrere en el temps es va més costa trobar informació, ja sigui sobre les famílies o bé sobre l'edifici.

El treball està dividit en cinc parts. Cadascuna correspon a una de les famílies que va viure a la casa. No obstant això la primera part és una mica diferent ja que en la actualitat és un museu, un espai públic.

Cada part, a partir de la segona, explica una mica la història de la família i les transformacions que es creu que va patir l'edifici durant l'època que aquesta hi va viure.

Les transformacions de la casa ha set la informació més difícil de trobar per dos motius principals. El primer és la manca de documents escrits i el segon que l'edifici ja no existeix tal i com era antigament degut al seu enderroc. Per això ha estat de gran ajuda els resultats obtinguts de les excavacions arqueològiques que es van dur a terme fruit de la descoberta d'un tram de l'antiga muralla que envoltava la vila de Ripoll.

En canvi, amb la informació relacionada amb les famílies, ha estat més fàcil ja que existeixen les notes manuscrites del Sr. Tomàs Raguer, primer director del museu Etnogràfic, on hi ha transcrit, dels llibres de baptismes i òbits, família per família, naixements, casaments i defuncions de cada una de les famílies més destacades del poble.

No obstant això una de les famílies que van viure a la casa, tot i ser rellevant en el passat de la vila, no apareixia en aquestes notes.

Aquesta família és la Deop, un important llinatge d'armers. Degut al seu ofici i gracies a la seva rellevància en aquest, apareix l'inici de la història de la família, en relació amb la vila de Ripoll, al llibre del Sr. Eudald Graells, *Les armes de foc de Ripoll*. També he trobat informació important en la premsa de la comarca, concretament un article que explica la història de la família Descatllar, juntament amb altres petites informacions sobre les famílies que varen viure a la casa.

Per aconseguir més informació el sistema ha estat anar indagant sobre el contingut que apareixia mencionat en l'article de la revista *Vitel·la*, com per exemple els noms de les famílies. Parlar amb gent, com antics llogaters, veïns, entre altres, que hagués

estat o està relacionada amb la casa; comprovar totes les informacions i veure quines m'eren útils i quines no.

El títol reflexa la consideració oficial de l'edifici de Can Budallés com a edifici històric de la vila de Ripoll.



Fragment del pla Urbanístic de Ripoll. Marcat de color la situació de l'immoble de Can Budallés

2. MUSEU ETNOGRÀFIC

L'actual museu de la vila de Ripoll està situat a la plaça Abat Oliba, on antigament hi havia la casa de Can Budallés. Al construir el museu la casa va patir moltes transformacions, com explicarem a continuació.

2.1 EXTERIOR

En principi, el projecte de ubicació del museu a l'edifici de can Budallés consistia en la "rehabilitació de l'antiga construcció, plantejament que fou descartat per les nombroses i gravíssimes patologies que patia l'edifici" (19). Però el fet d'enderrocar parts de la casa suposa un segon problema, pel fet que la casa és "un immoble inclòs dins el Catàleg de Béns d'Interès del Pla General d'Ordenació Urbana" (19) i per poder dur a terme aquest nou projecte s'ha d'obtenir "l'informe favorable de la Comissió Territorial de Girona del Consell del Patrimoni Cultural."(19)

Un cop aconseguit aquest permís es va començar el projecta i es va decidir que ja que només es mantenia el volum de l'edifici hi afegirien unes terrasses que havien estat enderrocades anteriorment.



Museu etnogràfic

2.2 INTERIOR

L'estructura interior si que ha mantingut el nombre de plantes, és a dir, planta baixa, primera planta, segona i unes golfes, tot i que amb la descoberta de les restes de muralla s'hi ha incorporat una planta per sota de la planta baixa. El que ha canviat i molt és l'estructura de cada planta, ja que s'havia de transformar habitatges unifamiliars en un espai públic, com és el museu.

Els elements que s'han mantingut de l'antic edifici són el primer tram d'escala, una part del pou, la porta principal i les motllures de sobre les tres portes dels balcons de la primera planta



Escala



Pou



Escala i pou en l'actualitat



Porta vella



Porta actual



Motlures de les antigues portes dels balcons



Motllures en l'actualitat

La distribució de la col·lecció, degut al fet d'adaptar-se a l'espai i a les noves normes museístiques, actualment ha canviat una mica. No hi ha espai suficient per exposar tot el material que tenen en possessió i s'ha fet una selecció que es la següent:

A la planta baixa hi trobem la secció d'arqueologia i una part de l'antiga muralla. A la primera planta hi ha tots els objectes relacionats amb els oficis tradicionals de la comarca com la farga catalana i les armes ripolleses. Per últim a la segona planta la secció dedicada als pagesos i als pastors, una altre dedicada a la vida de la dona, a la religió i, finalment, una secció dedicada a les joguines i a les llegendes més conegudes de la comarca. Les golfes són espai de treball. Hi ha les oficines del museu, la sala didàctica i l'àrea de restauració.



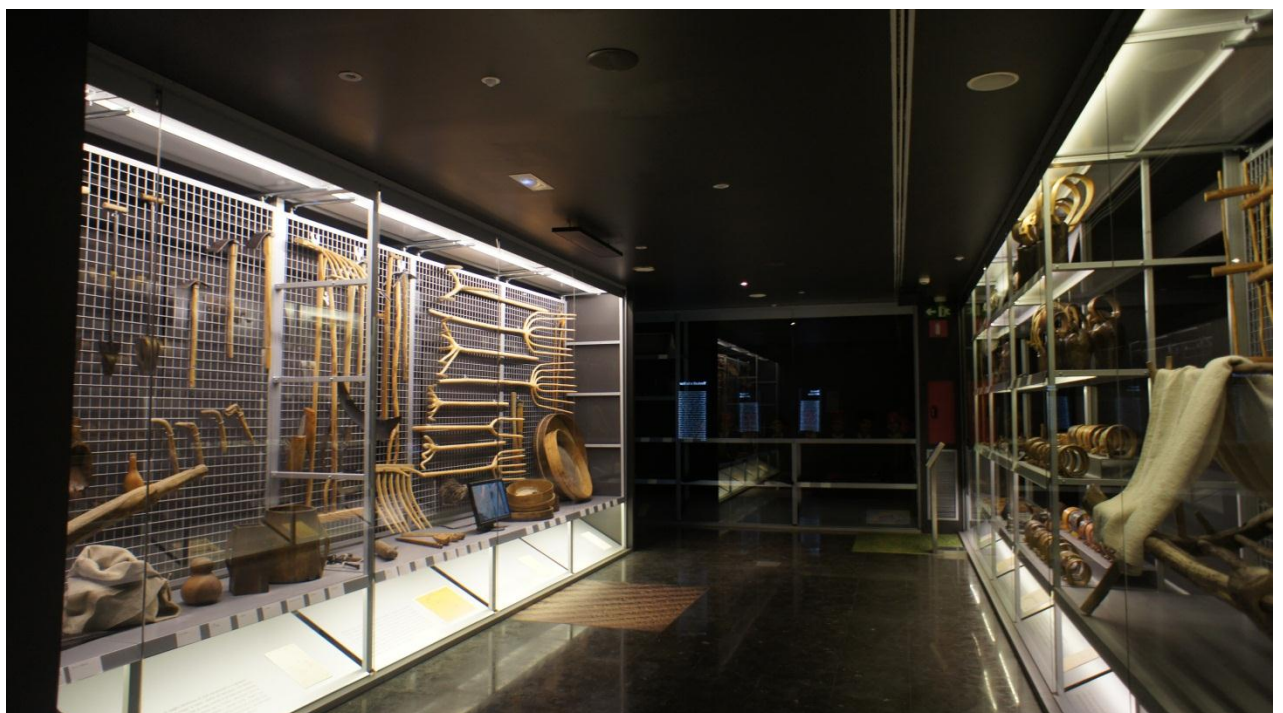
Restes de l'antiga muralla



Vitrines de la primera planta



Sala de les armes de foc



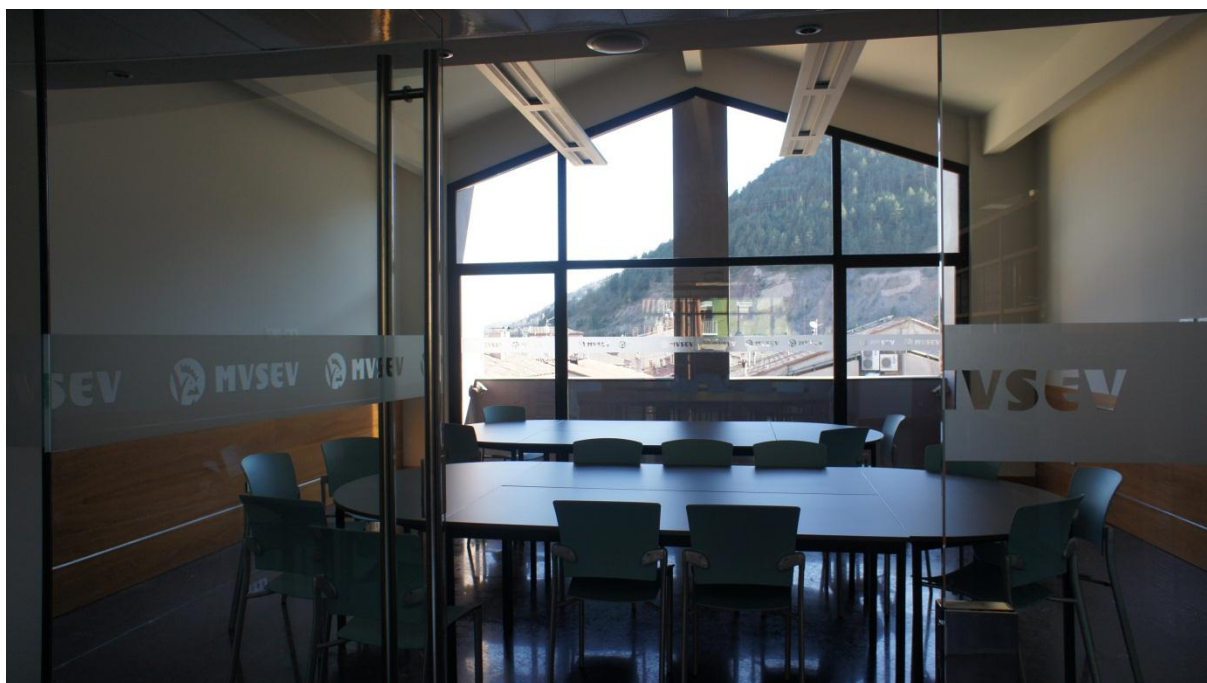
Segona planta: vitrines de la pagesia i els pastors



Segona planta: vitrines dedicades a la vida de la dona

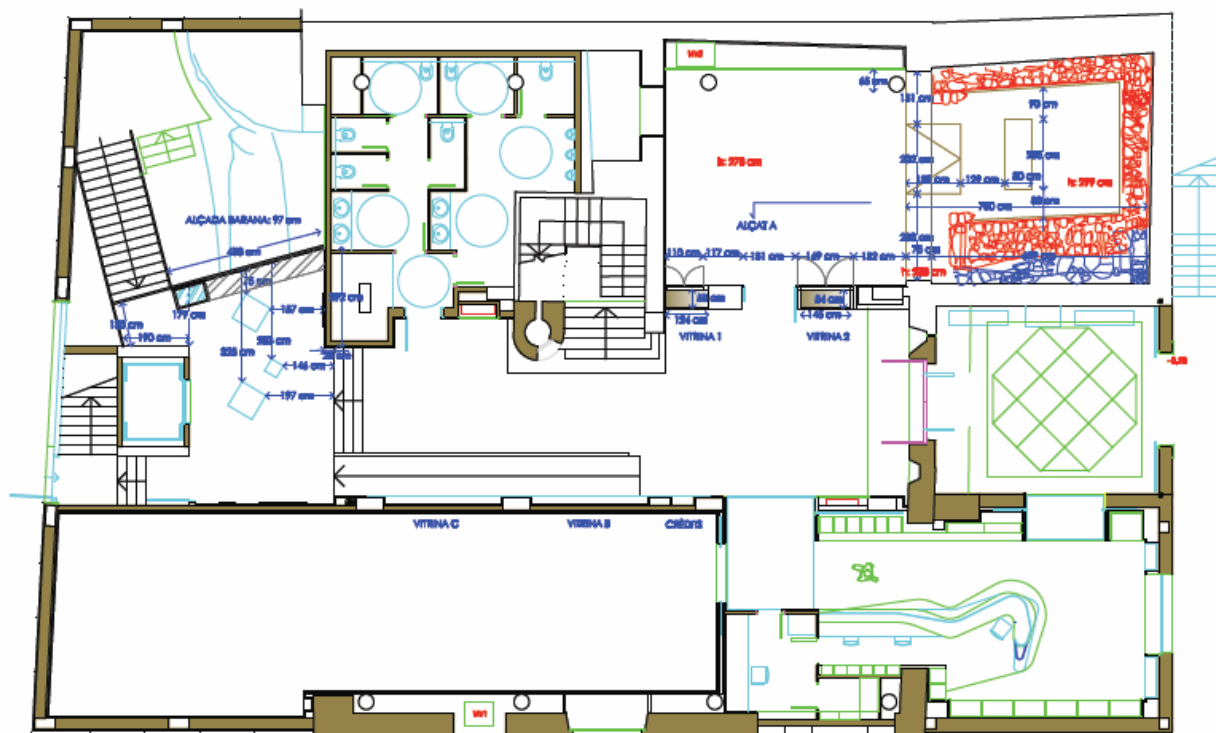


Segona planta: espai de joguines i llegendes

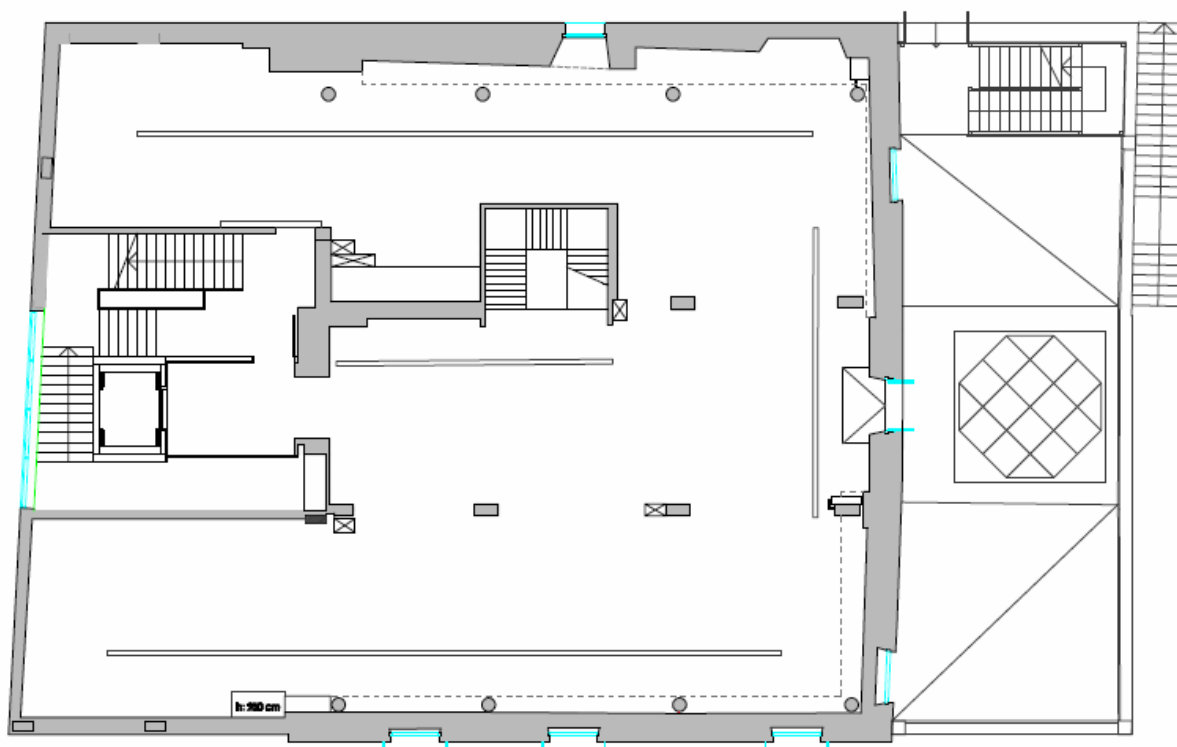


Tercera planta: oficines i aula didàctica

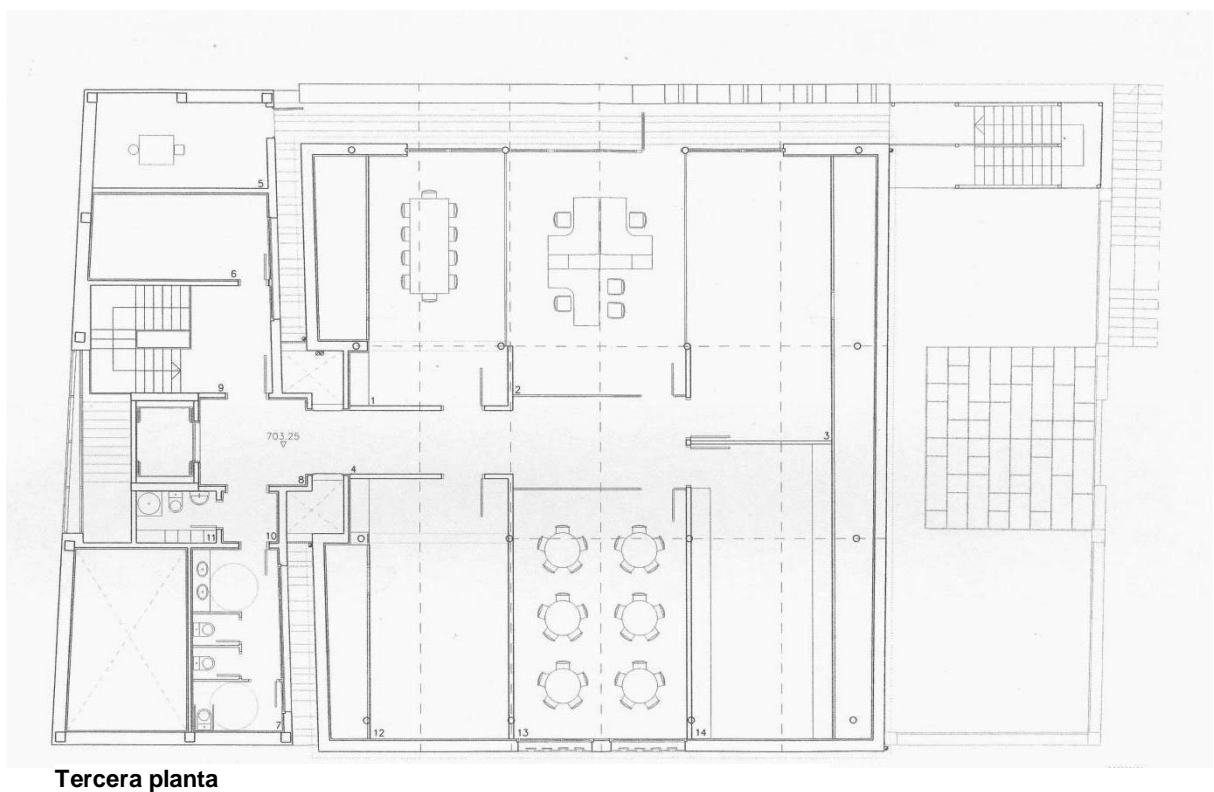
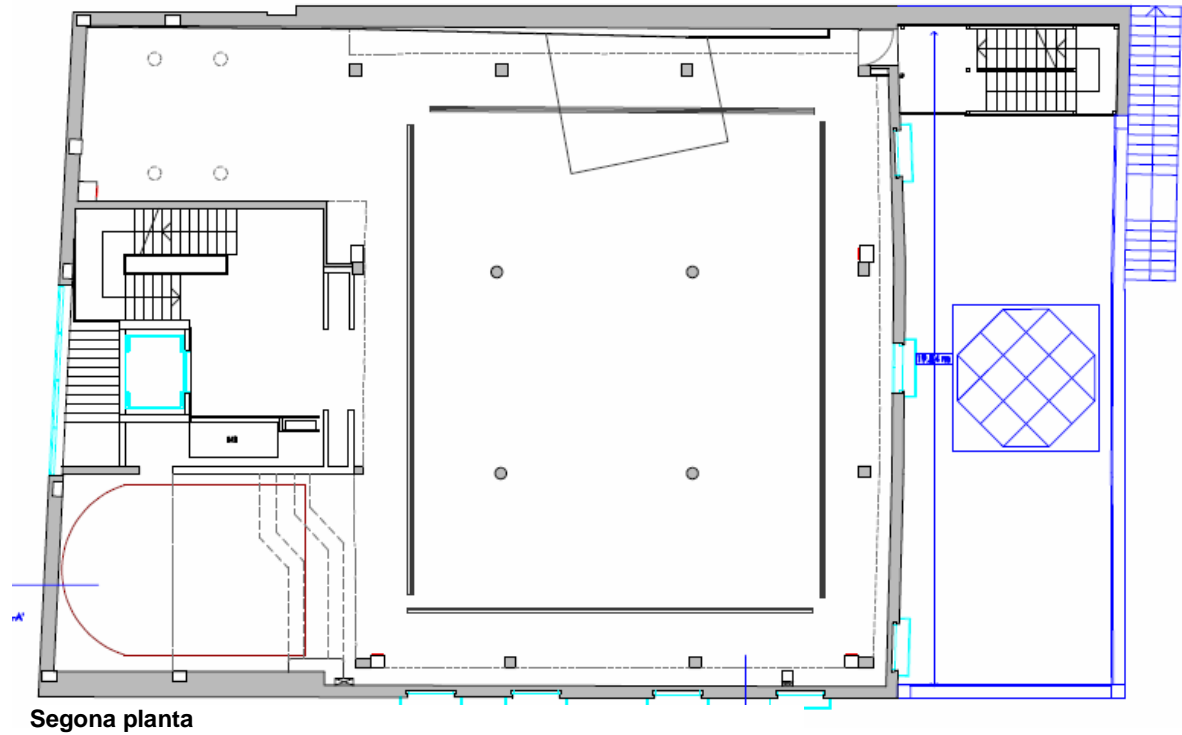
2.3 PLÀNOLS



Planta baixa



Primera planta



3. CASA BUDALLÉS

3.1 FAMÍLIA BUDALLÉS

La casa, el 1799, passa a ser propietat d'Agustí Budallés al casar-se amb una pubilla Deop. Els Budallés eren originaris de Figueres i és per això que durant alguna època ells no viuen a la casa.

A partir d'aquest moment la gent de la vila anomena la casa com a Can Budallés i ja no canviarà de nom.

La finca ja no serà de cap més família ja que el 1992 l'Ajuntament de Ripoll la compra a l'últim propietari, Don José Luís Díaz de Budallés, tot i que aquest no hi vivia.

El primer propietari de la família Budallés fou Joan Budallés i Carbonell casat amb Anna Deop. El fill dels quals, Joan de Budallés i Deop, fou el pare de Don Eusebi de Budallés. Eusebi de Budallés casat amb Consol Surroca Vidal eren els pares de quatre fills, Dolors, Agustí, Juanita i Consol de Budallés Surroca. Consol de Budallés i Surroca fou l'últim membre de la família que visqué a la casa. Quan aquesta va morir el 2001, es van iniciar les reformes per a construir el museu.

Després de néixer la filla gran, Dolors, marxen de Ripoll. Al tornar ja tenen tres fills.

Duran l'època franquista maten el pare i el marit de la filla gran, de la Dolors. En aquest moment els dos fills grans, Dolors i Agustí ja no viuen a la casa, només hi viuen la mare, Consol Surroca, i les dues filles petites, Juanita i Consol de Budallés Surroca.

En aquesta etapa la casa fou reformada. Gràcies a plànols de l'època sabem que aquestes reformes eren notables. Les va dur a terme el senyor Eusebi de Budallés. La casa, inicialment, tenia només dos pisos com podem veure en la foto 1. En el plànol (foto 2) veiem que la zona marcada en vermell no es va arribar a construir, tant sols es va aixecar una planta per la façana del carrer Pirineus i mig pis per la façana de la plaça Abat Arnulf.



Foto 1. Façana lateral, plaça de l'Abat Arnulf.

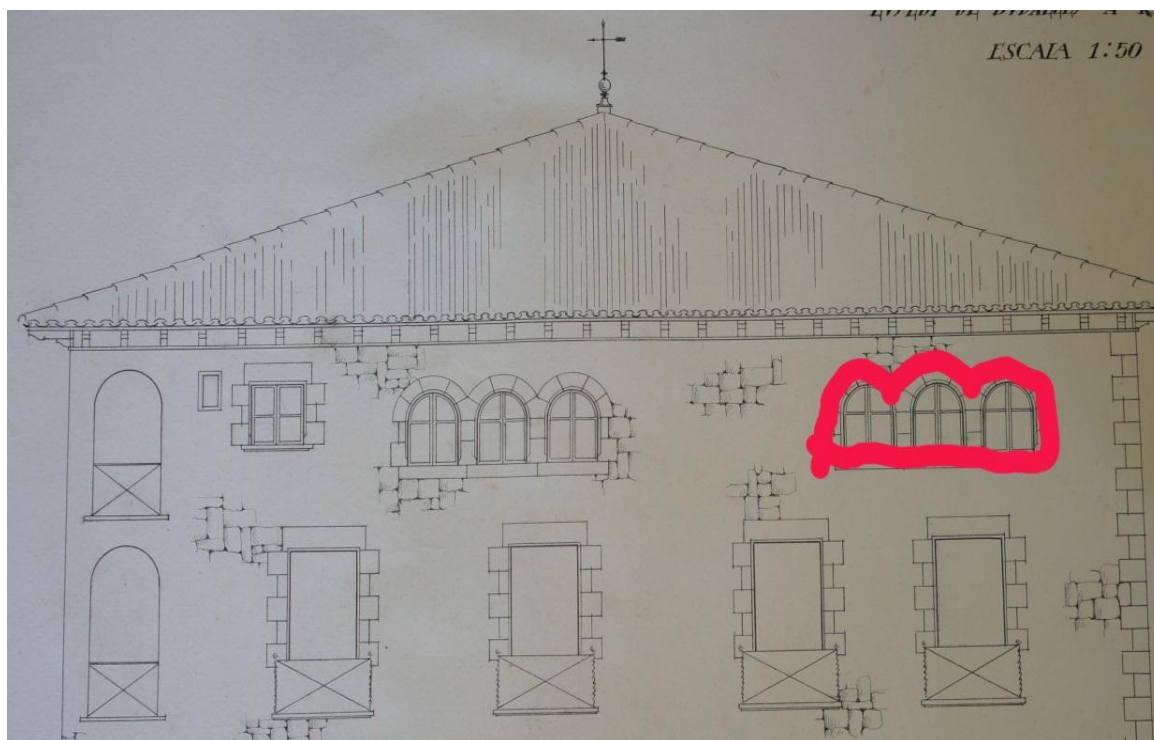
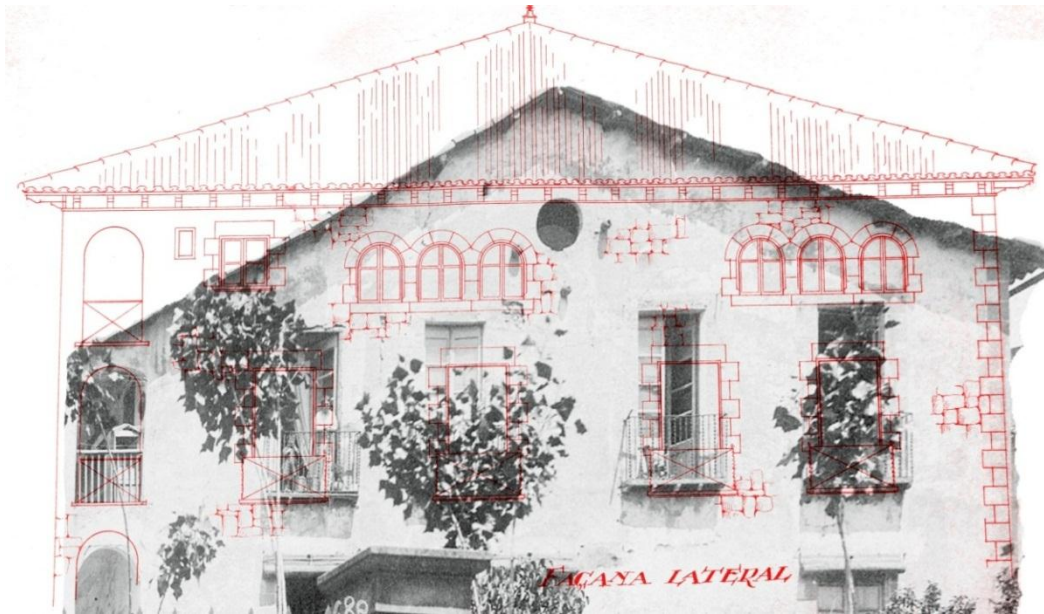
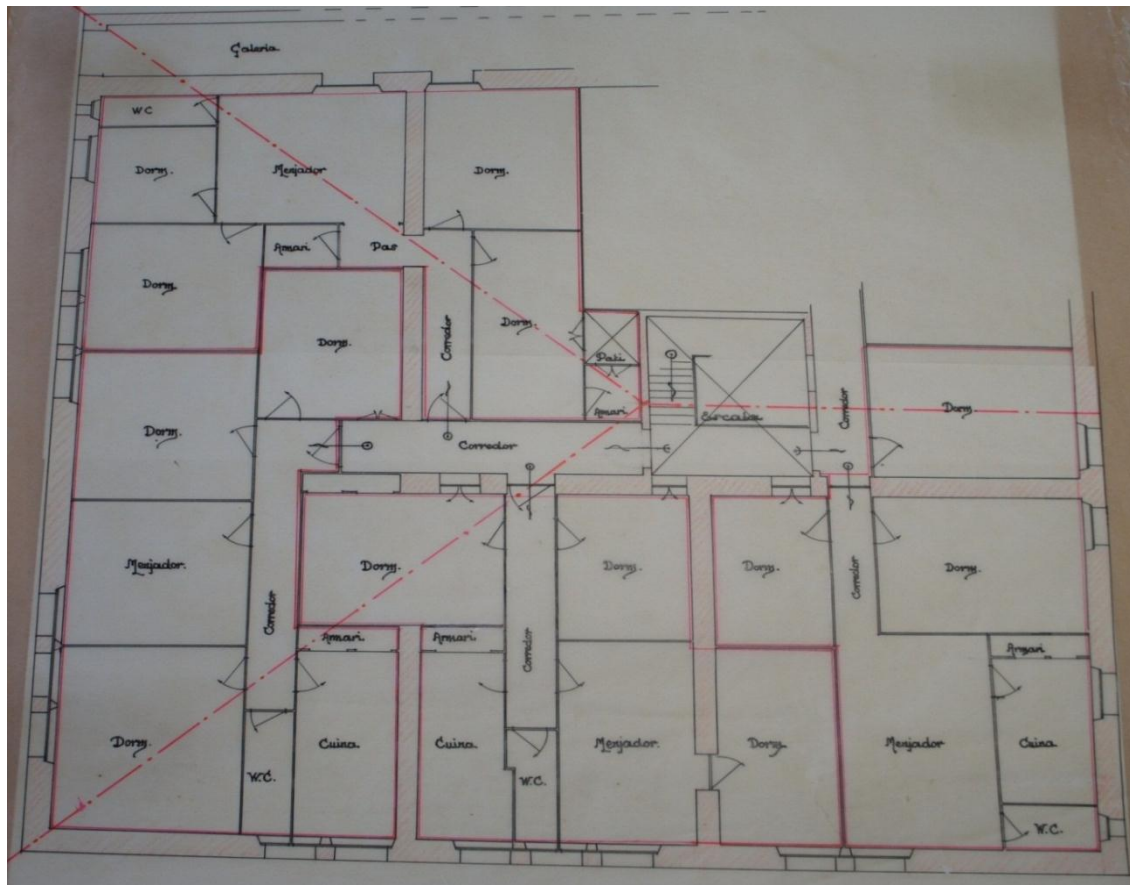


Foto 2. Plànol façana lateral, plaça de l'Abat Arnulf.



Il·lustració que mostra l'ampliació feta pels Budallés

A la segona planta, es van construir quatre pisos unifamiliars, els quatre llogats per la família. A la planta baixa també hi havia un pis i un taller de cadires de boga



Plànol de la segona planta, resseguir amb rosa els quatre pisos.

La primera planta, planta noble, era on vivien els amos, aquesta estava decorada com si fos un petit palau. (Fotos 3, 4, 5 i 6)



Foto 3. Detall del sostre de Can Budallés,



Foto 4. Sostre d'una de les sales de Can Budallés



Foto 5. Paret i porta d'una sala de Can Budallés.



Foto 6 Paret i porta d'una de les sales de Can Budallés.



Escut familiar pintat (situat a l'interior).



Escut familiar

Pedra esculpida, situada sobre la porta, representant l'escut de Budallés i Deop.

Com podem veure a la foto està dividit en dues parts. A l'esquerra veiem un castell i una diagonal amb tres flors, és l'escut de Budallés. A la dreta veiem l'escut Deop amb al gos i un casc que corona les dues parts

Una altra ampliació fou afegir unes terrasses a la façana principal, tot i que per algú aquesta ampliació va fer que la casa perdés el seu caire senyorial.

En el plànol (foto 7) veiem el projecte de la façana amb les terrasses i en vermell tenim marcades les parts que no es van arribar a construir.

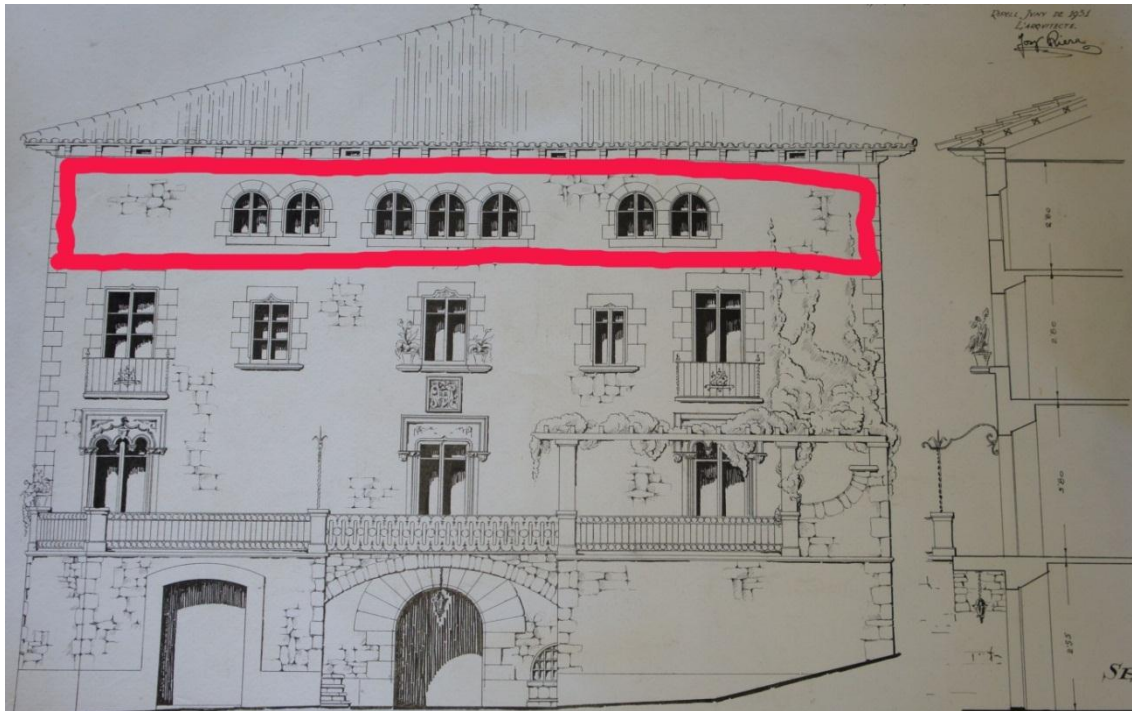
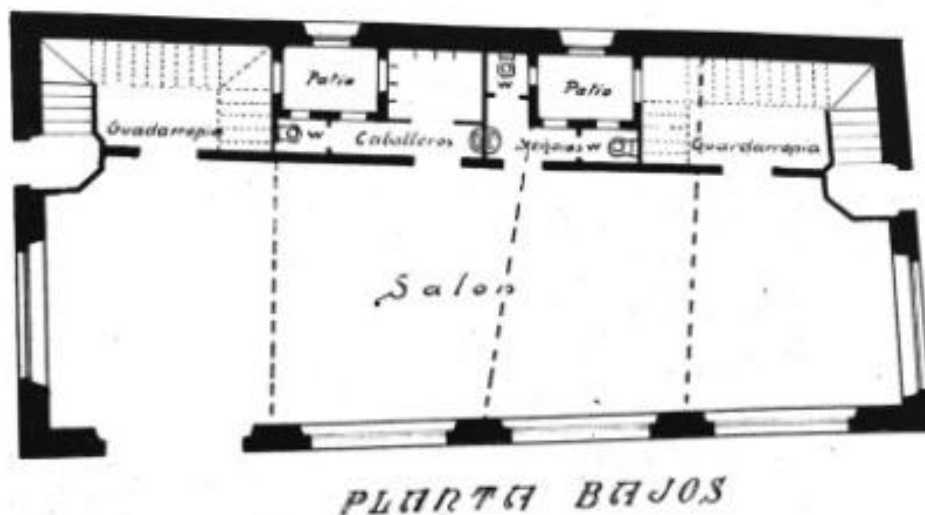


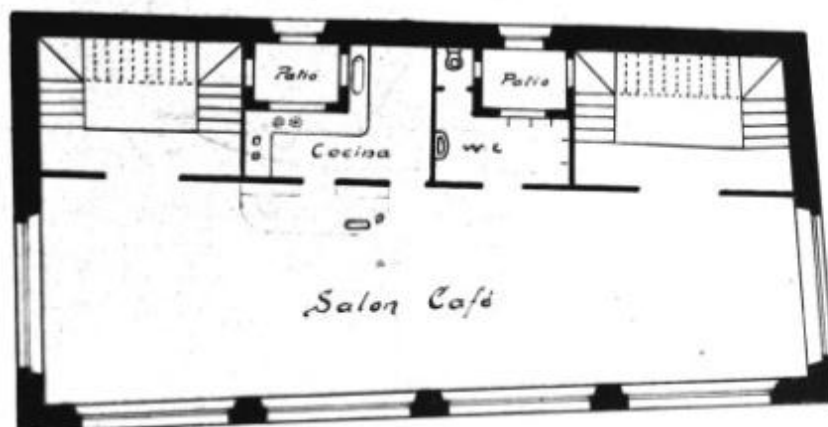
Foto 7. Plànol façana principal.



Foto de Can Budallés, façana est.

El 1926 Eusebi de Budallés es va plantejar fer una reforma que canviaria la distribució de la casa (imatges 8, 9, 10 i 11). En els plànols podem veure com pensava transformar l'edificació en un establiment públic. Una sala per fer ball a la planta baixa, un cafè a la planta principal i dos pisos a la segona planta.





PLANTA PRINCIPAL

PROYECTO

DE

Edificio en terrenos propiedad
de

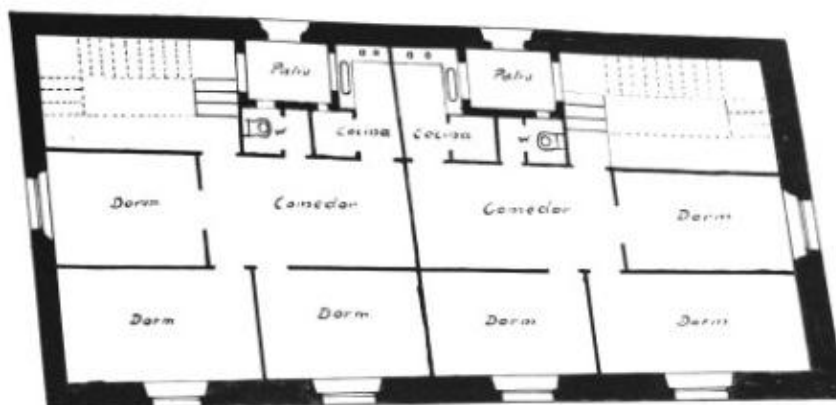
D. EUSEBIO BUDELLES



Escala 1:100

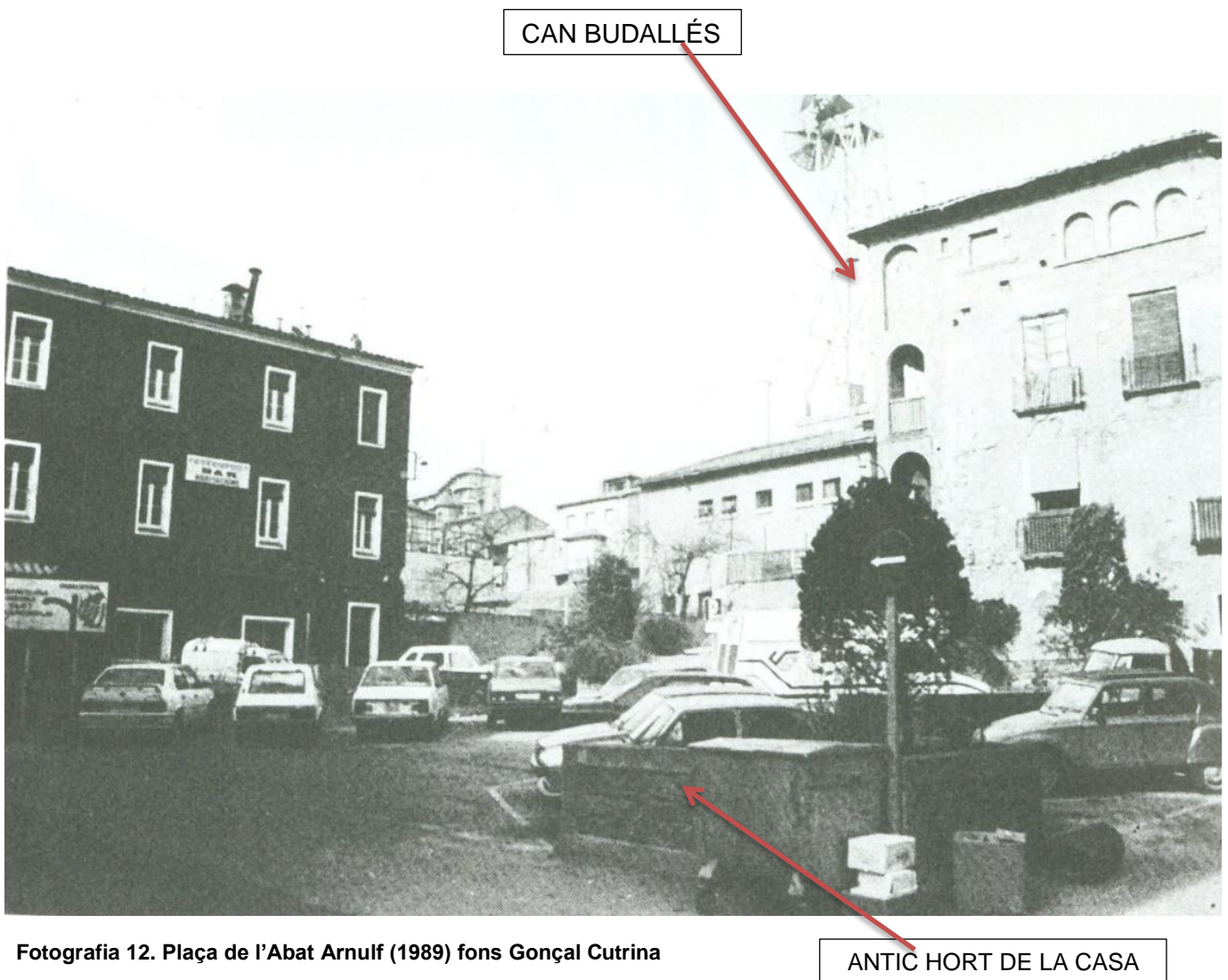


Ripoll 20 Marzo de 1926

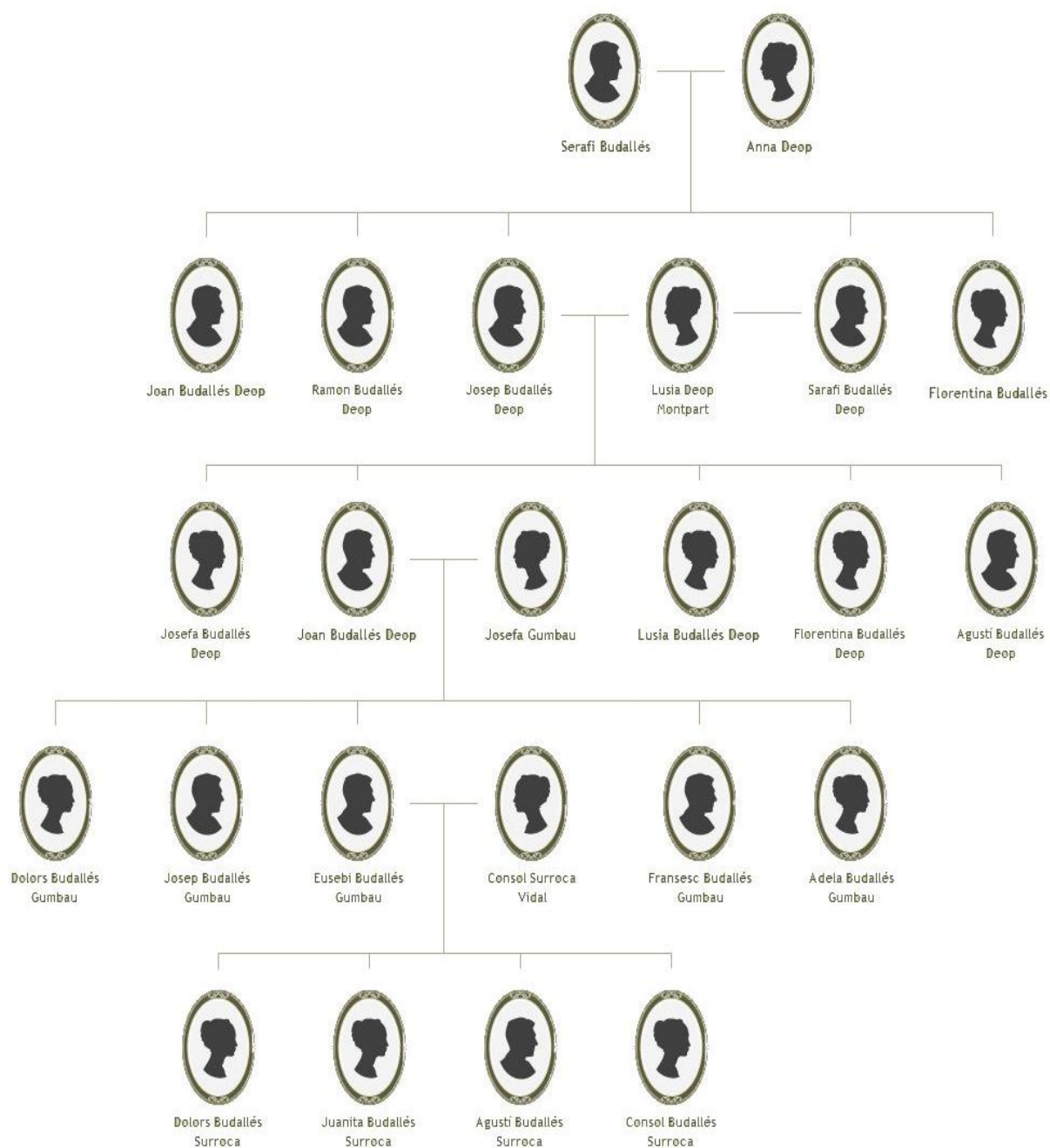


PLANTA PISO

L'evolució urbanística de la vila de Ripoll va fer que la casa, el 1972, perdés el seu hort i aquest terreny passés a ser la plaça de l'Abat Arnulf. (fotografia 12)



Fotografia 12. Plaça de l'Abat Arnulf (1989) fons Gonçal Cutrina



Arbre Genealògic de la família Budallés

3.2 FAMÍLIA DEOP

La família Deop és una de les famílies d'armers ripollesos més important. Els primers armers d'aquesta família van arribar a Ripoll el segle XVI, vinguts de França, eren Perris, Arnau i Giralt.(25)

La família, durant els tres segles de producció armera a la vila, sempre va destacar per els seus magnífics treballs en els pany.

Suposem que la família que viu a la casa segueixen sent armers pel fet que el 1921 trobem una necrològica en la que es diu que encara eren panyetaires.



Pany de pistó d'un trabuc fet per Llorenç Deop



Marques dels armers Deop

El 1793 Agustí Deop compra la casa de Can Budallés a Eudald Gavella i de Belsunce, aquest havia rebut la propietat de la casa en herència. Sembla que durant l'època en la que els Deop habitaren la casa no s'hi produïren grans reformes, ja que no hi ha constància de cap canvi.

Aquests només hi viuen sis anys perquè el 1799 la casa passa a ser propietat dels Budallés, com ja hem explicat anteriorment.

Sabem, per bibliografia local, que la casa era coneguda per la gent del poble com a Ca l'Agustinet.



Pany de pistola signat Deop

3.3 FAMÍLIA COLÍ

La família Colí comença a viure a la casa, coneguda avui amb el nom Budallés, a partir del 1624, quan Jeroni Joan Colí i de Cardona compra la casa a Lluís Descatllar.

La família Colí és una de les famílies que hi residiran més temps; l'habitaren tres generacions fins a Eudald Belsunce de Lissaga i Colí que hi vivia amb la seva mare, Francisca Colí. Deixen la casa a uns parents de Tarragona i són aquets que el 1793 venen la casa a Agustí Deop, com hem explicat anteriorment.

Sabem que duren el temps que aquesta família habitava la casa es va dur a terme una ampliació. Aquesta es produeix el 1690 quan els francesos demoleixen la muralla de Ripoll ocasionant desperfectes a l'edifici. Tot i no conèixer exactament quina va ser l'ampliació (foto 13) és possible que sigui la següent: un pis més i tota una sèrie de voltes, formant una galeria. Aquest ordre el determino pel canvi en els materials constructius tal com ho podem veure a les fotografies 13 i 14.

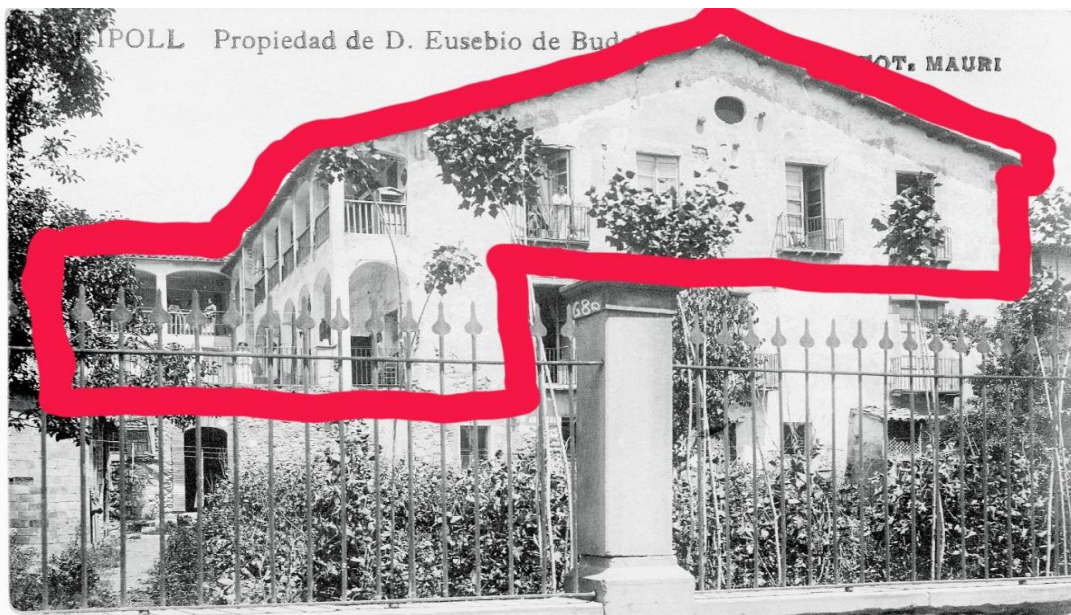
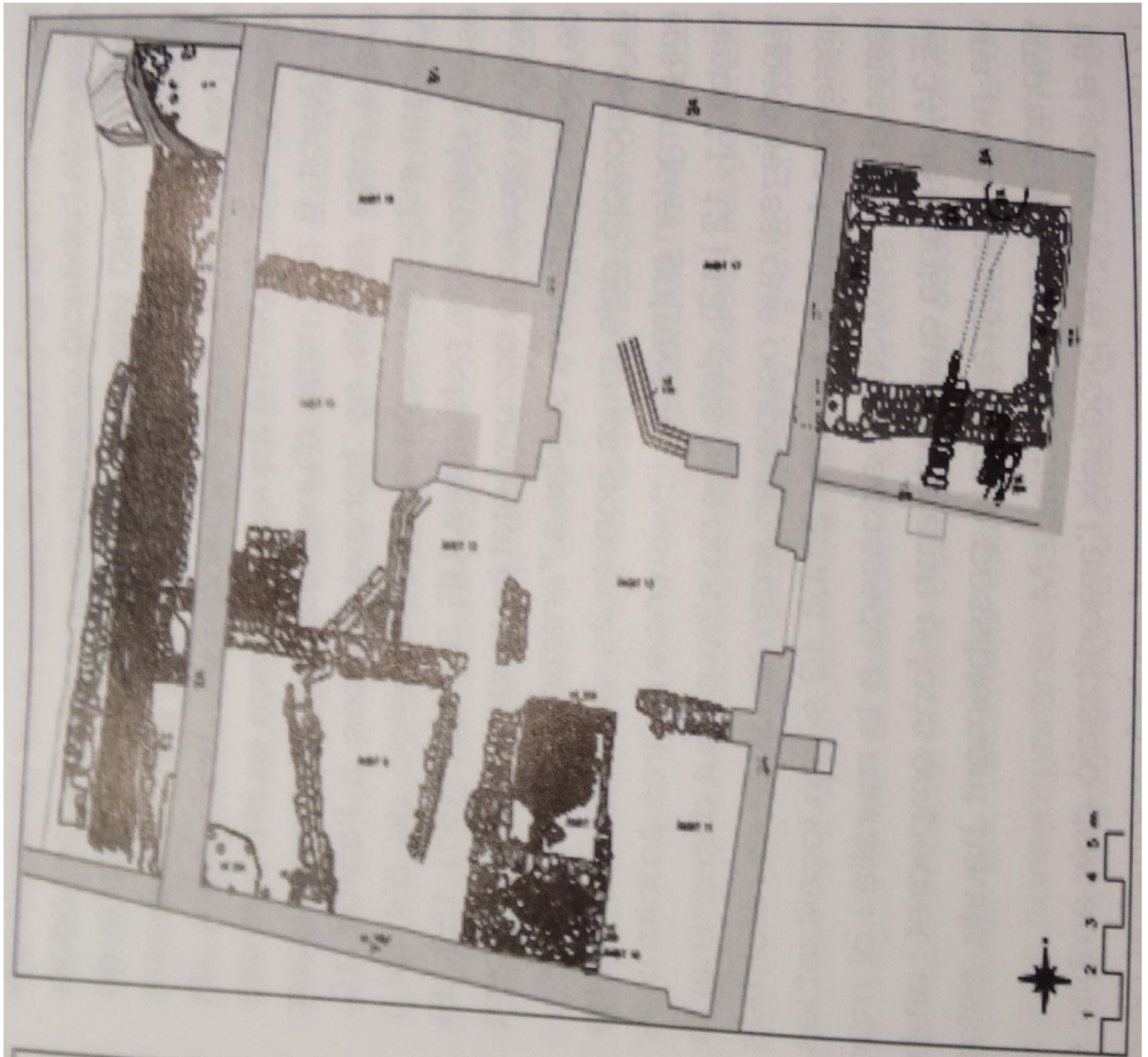


Foto13. Façana lateral que donava a l'hort, actual plaça de l'Abat Arnulf.

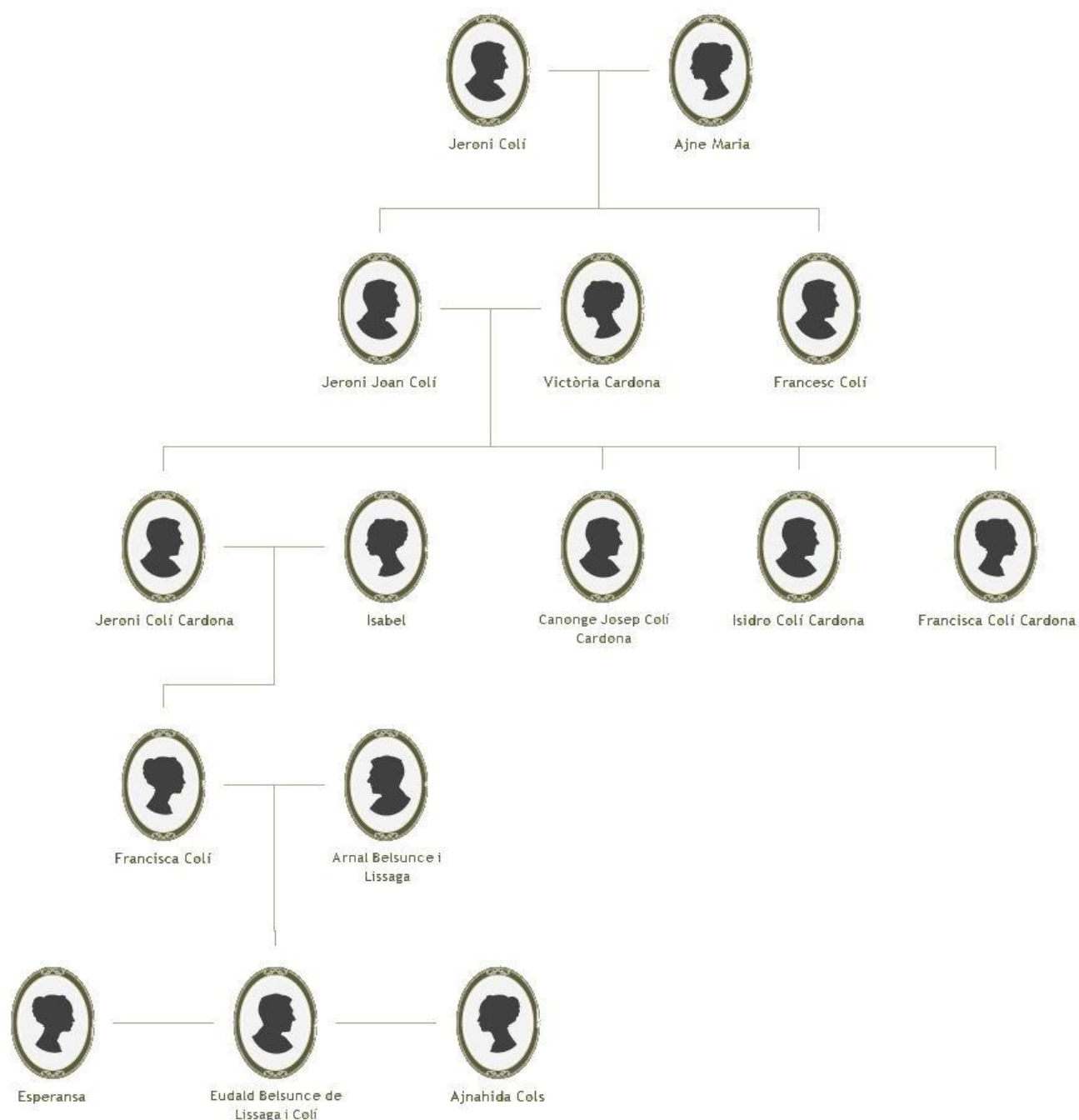


Foto 14. Cantonada carrer pirineus i plaça de l'Abat Arnulf

Durant l'estudi arqueològic establiren quines de les restes corresponien a l'etapa moderna (propietaris: família Colí).



Plànol de la casa Can Budallés amb les restes arqueològiques de l'etapa moderna marcades.



Arbre genealògic de la família Colí

3.4 FAMÍLIA DESCATLLAR

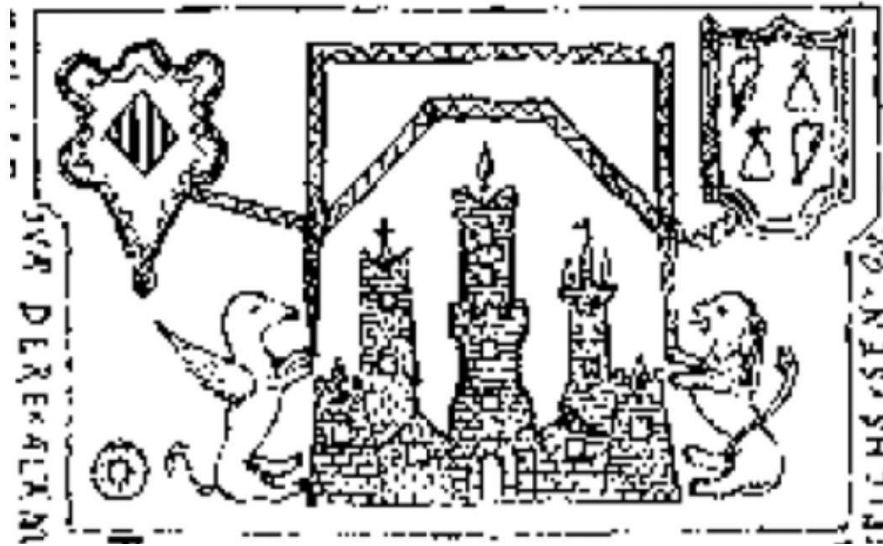
El cognom d'aquesta família prové de Callar, seguidament donà Catllar i després es convertí en des Catllar, que tot junt dona el cognom Descatllar.

Els Descatllar eren una de les famílies nobles de la vila. Es coneix que la família havia set propietària del castell de Llivia i que varen ser els últims propietaris dels castells de la Roca, el Catllar i Besora. Sabem que la mare de l'últim Descatllar era senyora del castell de Rocabruna, i va viure o tenir en possessió la casa coneguda avui com a Can Budallés.

El llinatge Descatllar és molt antic, el més extens a Catalunya i encara existent. Aquest llinatge fou iniciat per Guillem Ramon o Ramon Guillem senyor del castell del Catllar (situat al terme de Vilallonga de Ter, Ripollès). Més endavant amb el casament del seu besnét Ramon amb Guillema de Castro el llinatge es dividí en dues branques. La primera se'n va a Mallorca, amb l'infant Alfons, fill de Pere II el Gran. En aquesta branca el primogènit usará el títol de Marques del Palmer i el cognom canviarà a Abrí-Decatllar. La segona resta a Catalunya, té com a hereu Pons Descatllar i Castro del que en són descendents els Descatllar de Puigcerdà, Barons de Prullans, branca que acaba amb els Marquesos de Monistrol, i els Descatllar de la Pobla de Lillet, senyors d'Anta. Aquesta branca és la que està molt relacionada amb Ripoll.

La branca ripollesa és Alemany-Decatllar. Això és degut a la unió de Pere Alemany de Bellpuig i de Cartellà amb Isabel de Descatllar i d'Ortafà, pubilla de Damià Descatllar i de Paguera i Constança de Cartellà d'Avinyó. Segons l'acord matrimonial els fills prendrien el cognom Descatllar, excepte si Pere Alemany de Bellpuig heretava els bens del seu germà, fet que succeí, en aquest cas el segon fill prendria el cognom Alemany-Decatllar. El primogènit i hereu d'aquests és Pons Descatllar que heretà els bens de l'herència materna, com són els castells de Besora, Catllar, la Roca, Montesquiú, entre d'altres. Se sap que duran un temps varen viure a Ripoll tot i que se'n desconeix la casa i quan marxen mantenen les relacions, sobretot amb l'Abat i els monjos del Monestir. L'últim d'aquesta branca és Narcís Descatllar, senyor i primer Marqués de Besora, que el 1707 és enterrat a la sepultura familiar del monestir de Ripoll.

La branca Alemany-Descatllar és la que va viure a la casa coneguda avui com a Can Budallés, es creu que la casa abans havia set propietat del Pinós, comtes de Vallfogona. La casa va ser propietat dels Descatllar fins el 27 de Gener de 1624 quan Lluís Descatllar o Alemany-Descatllar, aleshores Governador general del Principat de Catalunya i domiciliat a Barcelona i Vic, ven la casa a Jeroni Joan Colí i de Cardona, doctor en drets.(13)



Dibuix de l'escut Alemany-Decatllar

“En el centre hi ha un castell que és l'escut Decatllar, i en els ànguls hi ha l'escut de Catalunya i un altre compost d'ales i uns puigs, que és Alemany de Bellpuig.” (13)



Ermita de Santa Maria del Catllar (Vilallonga de Ter). Està situada a l'emplaçament del castell dels Descatllar.

En vermell tenim delimitada la zona que podria ser l'edifici inicial.(fotos 15 i 16)



Foto 15: façana sud, plaça de l'Abat Arnulf



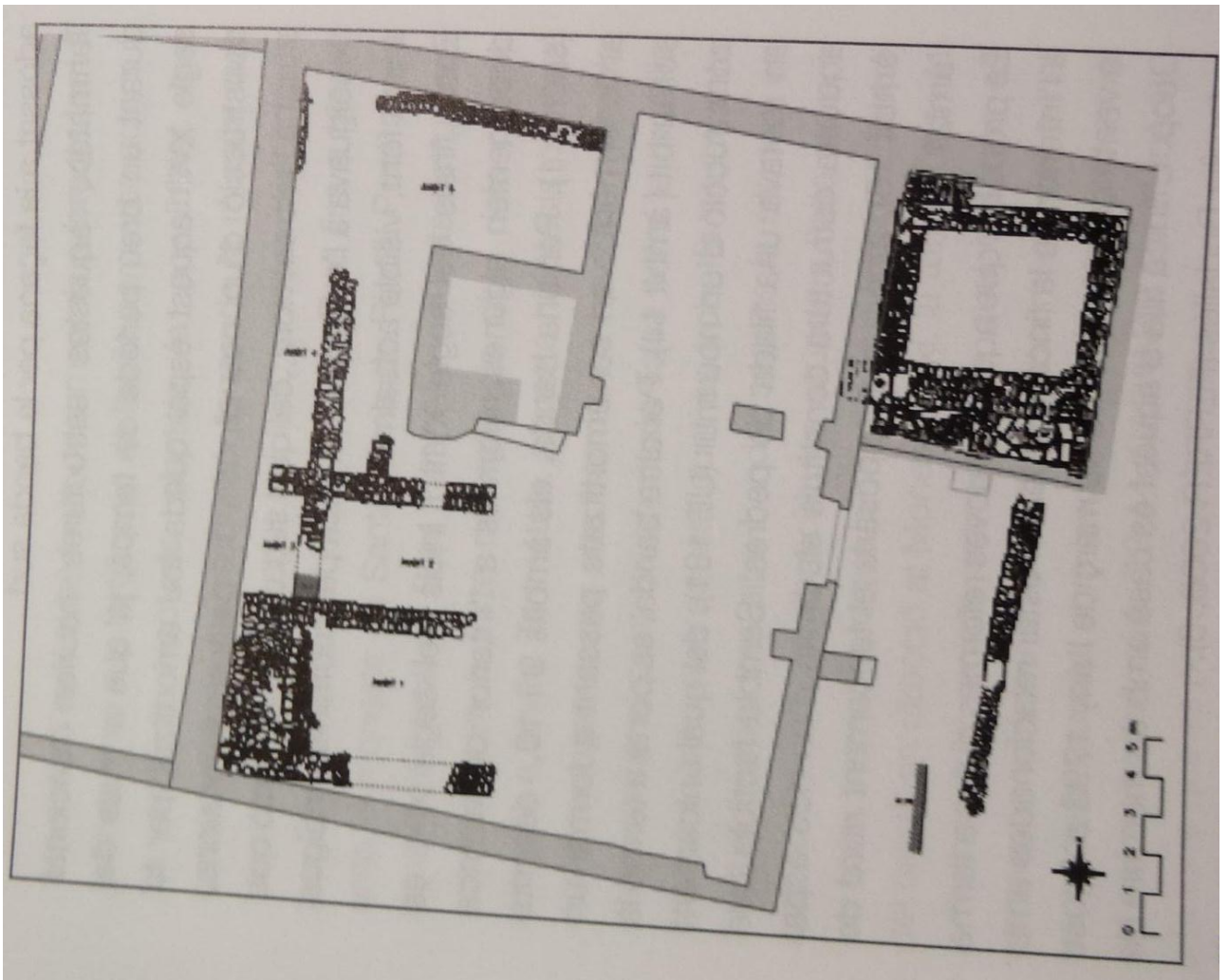
Foto 16: façana nord, raval de St. Pere

En aquesta foto observem on hagués pogut ser la teulada de la primera edificació.

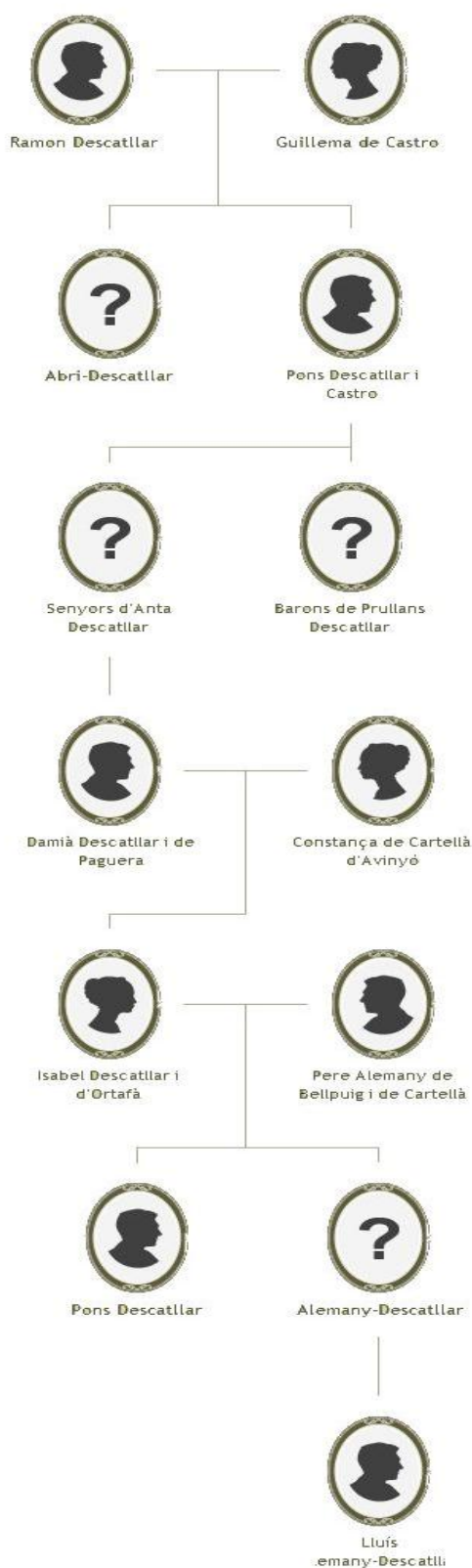


Les primeres estructures de la casa daten dels segles XIV-X. En aquesta època la construcció tenia una planta quadrada que al nord aprofitava la paret de la muralla defensiva de la vila de Ripoll i estava delimitada per dues torres situades al nord-oest i al nord-est. Estava dividida en sis àmbits i sabem que hi havia dues estances. A una de les dues torres, la de planta quadrada, hi havia un dipòsit d'aigua.(20)

En aquesta imatge podem veure el que els arqueòlegs varen trobar d'aquesta època dins el perímetre de la casa.



Plànol de la casa Can Budallés amb les restes arqueològiques medievals marcades.



Arbre Genealògic de la família Descatllar

4. CONCLUSIÓ

Després d'haver fet aquest treball conec millor una petita part de la història del poble i de la casa estudiada. També he après part de l'evolució d'alguna de les famílies antigues més importants de la comarca, la influència del monestir de Santa Maria en la vida del poble fins a una època determinada, entre altres coses.

Una de les mancances més grans crec que és troba en la part de la família Deop. Això és degut al fet que no he pogut establir una història familiar molt directa per manca d'informació. Hi ha altres famílies com la Colí o la Budallés de les quals també hi ha algun període que no he pogut determinar o corroborar perquè no he trobat més informació.

El tema de l'enderroc de la casa només apareix mencionat en una part del treball. L'edifici es trobava en un estat lamentable a l'iniciar-se la remodelació, degut al seu abandonament, inicialment la seva desaparició no estava prevista. A l'annex hi ha una petita galeria fotogràfica.

També he après que és complicat i requereix temps trobar documentació com més enrere en el temps es busqui pels motius ja mencionats.

Hi ha diversos interrogants que no he pogut respondre i considero que serà difícil de fer-ho, per exemple com era exactament la primera construcció o si hi va viure algú abans que els Descatllar. La manca d'informació i de proves crec que és una de les principals causes que fan més difícil poder respondre aquestes preguntes.

5. BIBLIOGRAFIA

1. Notes manuscrites de Tomàs Raguer.
2. Fons documental Gonçal Cutrina (fotografies)

REVISTES

3. *Boletín CIT Campredon i Comarca*, 1/1/1965, pàgina 26
4. *El Muntanyenc*, 8/1/1928, pàgina 3
5. *El Muntanyenc*, 12/2/1928, pàgina 5
6. *El Muntanyenc*, 12/3/1928, pàgina 4
7. *El Muntanyenc*, 1/4/1928, pàgina 3
8. *El Muntanyenc*, 15/4/1928, pàgina 4
9. *El Muntanyenc*, 26/1/1933, pàgina 4
10. *El Ripollès*, 1/3/1968, pàgina 4
11. *El Ripollès*, 16/1/1982, pàgina 8
12. *La frontera*, 6/1/1897, pàgina 3
13. *La veu Comarcal*, 2/9/1916, pàgina 1
14. *Scripotrium*, 1/9/1923, pàgina 7
15. *Scripotrium*, 1/12/1924, pàgina 5
16. *Scripotrium*, 1/2/1926, pàgina 4
17. *Scripotrium*, 1/9/1923, pàgina 6
18. *Scripotrium*, 1/7/1932, pàgina 10
19. *Vitel·la*, anys 2007, 2008 i article de Joan Ferrer, pàgina 6
20. CABANES i ANGUITA, Núria; NADAL i ROMA, Esteve (2008) – “Les restes aparegudes a la finca de Can Budallés (Ripoll)”- pàg. 431, *Novenes Jornades d'Arqueologia de les Comarques de Girona*, 6-7 de juny de 2008, volum 2, p.431-437.

LLIBRES

21. BOIXÉS i SABATÉS, Joaquim (1985) – La destrucció de Ripoll al 1839 – El Ripollès en la 1a guerra carlina, Ripoll: edicions Maideu, 1a edició.
22. CUTRINA i SORINAS, Gonçal (1989) – Ripoll entre dos rius – Diputació de Girona i Ajuntament de Ripoll, Ripoll, 1a edició.
23. DALMAU i FONT, Agustí (2008)- L'Abans – Ripoll- Recull gràfic 1878-1972, el Papiol: editorial Efadós, 1a edició.

24. GRAELLS i PUIG, Eudald (1990)– Els orígens industrials de Catalunya – Ripoll, bressol de la industrialització, Ripoll: edicions Maideu, 1a edició.
25. GRAELLS i PUIG, Eudald (1983)- Les armes de foc de Ripoll – Diputació de Girona, 2a edició.
26. MARTÍ, R; SALA, X.; CALVÓ, J.L. (1995) – Pistoles, Trabucs i Pedrenyals – La producció d'armes portàtils de foc a Catalunya de 1462 a 1869, Barcelona, 1a edició.
27. MASCARELLA, J; SITJAR, . (1997) - El món al Ripollès – Visions i experiències de viatgers al llarg del temps. Consell Comarcal del Ripollès, 1a edició.
28. VILALTA i JORDAN, Jaume (2010)– Les armes de foc de Ripoll –1a edició, volum 1.
29. VILALTA i JORDAN, Jaume (2010)– Les armes de foc de Ripoll –1a edició, volum 2.
30. VILALTA i JORDAN, Jaume (2010)– Les armes de foc de Ripoll –1a edició, volum 3.
31. VILALTA i JORDAN, Jaume (2011)– Les armes de foc de Ripoll –1a edició, volum 4.
32. Catalunya Romànica (1987), volum nº X, Barcelona: Enciclopèdia Catalana, 1a edició
33. Armes de Ripoll. Exposició (2003)- Girona, Fundació Caixa de Girona.

6. AGRAÏMENTS

S'agraeix la col·laboració i la ajuda rebuda per realitzar la recerca en aquest treball de:

El Museu Etnogràfic de Ripoll, a la Roser Vilardell i en Florenci Criviller.

L'Arxiu Comarcal, en Joan Ferrer i a la Montse Freixa.

La constructora Camps i Sadurní, el Sr. Josep Ferrés.

La Sra. Raquel Massó, arqueòloga.

Al Sr. Jordi Mascarella, filòleg.

Al Sr. Agustí Dalmau, historiador i arxiver.

Al Dr. Miquel Àngel Chamorro, director del departament d'arquitectura i enginyeria de la construcció de la Universitat de Girona.

Al Sr. Santi Llagostera, arquitecte.

A la Sra. Claret Mir.

A les germanes Soler (Núria i Teresina).

A l'Ajuntament de Ripoll.

Al Sr. Joaquim Portell.

Al Sr. J. Mas.

Al Sr. Tomàs Anfruns i Cabello.

7. ANNEXOS

De totes o la gran majoria de les famílies que varen viure a la casa hi ha històries molt curioses relacionades amb ells.

7.1 BUDALLÉS

Sabem que per la visita del rei Alfons XIII es deia, entre la gent del poble, que el rei havia dormit a Can Budallés. Per les fonts històriques sabem que el rei no va passar ni una nit a la nostra vila, sinó que va pujar amb tren aquell matí i se'n va tornar aquella mateixa tarda.

7.2 DESCATLLAR

Dels Descatllar se n'explica la següent llegenda:

“Es conta que a l'antic castell feudal de, “Niu d'àguila”, hi habitava Bernat de Navata, senyor de la Vila que porta aquest nom i de Tragurà, el qual tenia una filla de divuit anys, preciosa, anomenada Dolça, i dolç era el seu nom i el seu cor, el qual havia entregat a Robert Descatllar, fill segon dels comptes de Rocabruna.

Els dies anaven passant tranquils i feliços pels dos enamorats, quan el pare de Dolça va voler que l'acompanyes a presenciar unes justes que celebrava el compte Moró de Besalú, per celebrar la majoria d'edat del compte Berenguer el Gran. El de Besalú era de caràcter brusc, ferotge i cruel. Poderós senyor que no coneixia més llei que els seus desitjos, ni més fre que les seves passions. Es divertia fent patir als seus humils servents, sense cap tipus d'atenció.

Aquest monstre es va enamorar de la pobre Dolça i fascinat per la gran bellesa d'aquesta gentil donzella, va demanar-la per esposa a Bernat, el qual ple d'alegria acceptà la honorada distinció d'emparentar-se amb tan gran senyor.

Robert desesperat al saber, per una donzella de Dolça, la terrible notícia de que la volien casar amb el tirà compte, acordaren fugir de la tempesta que els amenaçava, demanat protecció al senyor de Rocabruna.

Robert, amb antics servents fidels, va raptar a la jove i units en sant matrimoni, se n'anaren a gaudir d'aquest al solitari castell de la Roca... Però que poc durà el seu amor!

Plens de ira i delitosos de venjança, el comte i Bernat reuniren les topes i assetjaren la fortalesa.

Robert resistí, heroicament, tres mesos al final dels quals, creien que els faltarien queviures, els enviaren un emissari amb la proposta de perdonar la vida a tots menys a Robert.

La resposta del cavaller Descatllar consistí en enviar-li el dia següent un plat de truites acabades de pescar al torrent que passava per sota el castell.

Ebri de furor el de Besalú, avançà l'atac, i amb l'ajuda d'un traïdor que li explica quina era el punt feble del castell, va entra-hi i degollà els seus defensors.

Robert va lluitar com un lleó fins a l'últim moment, però quan es va perdre l'esperança decidir salvar la seva estimada que, pàl·lida de terror, no podia moure's. Agafant-la a coll va pujar a la penya.

Dolça amb una veu suau com un sospir arrancat de l'arpa, li deia:

-Robert...! Amor meu...! Matem abans que profanin el meu cos...! Llum dels meu ulls...! Per que el meu cor només batega per tu...!

Robert hipnotitzat per la melodiosa veu de Dolça, sense saber que es feia va apunyalar-se dos cops al pit, esquitxant la sang el rostre de la seva estimada i abraçant-la fortament, tement perdre-la, es precipità a l'abisme...

Es diu que les nits en que la blanca lluna toca amb els rajos platejats la roca, es veu com la dama blanca passeja pels elevats pics, amb una taca de sang que taca el seu cabell." (12)

7.3 ANECDOTES DE LES ENTREVISTES

L'edifici ja tenia llogaters abans del 1950. Un dels entrevistats hi visqué del 1950 al 1963. Durant la guerra civil hi hagueren moltes friccions entre els llogaters. Això va canviar amb l'entrada dels nous inquilins. Els pisos eren molt petits. Cada un d'ells tenia comuna a l'interior de l'habitatge. Es cuinava amb llenya i després va passar a ser de petroli. Els llogaters anteriors a la guerra civil pagaven 25 pessetes de lloguer els que entraren després del conflicte va augmentar fins a les 125 pessetes. L'aigua dels pisos venia canalitzada i es guardava als dipòsits de les golfes.

Als baixos de l'edifici també s'hi guardava bestiar, un burro. Aquest portava càrregues a diferents establiments de la vila.

Molts dels llogaters em van explicar la gran germanor que es vivia en la casa. Com per la revetlla de Sant Joan que es reunien tots els veïns, feien una petita foguera i ho celebraven plegats. També em van explicar que a l'estiu feien un autocar per anar a la platja.

Un dels antics llogaters de la segona planta em va explicar que degut al fet que el terra de les golfes no era molt segur s'havia d'anar en comte quan pujaven a les golfes a posar galledes per les goteres. També em van explicar que tenien aigua corrent al pis i pel fet de que el pou passava pel costat de casa seva l'utilitzava com a nevera. També em va explicar que les tres dones Budallés no es portaven bé entre elles. Els pisos de la planta baixa eren antigues quadres de bestiar que es reconvertiren en habitatges.

La Teresina Soler va néixer a la casa. Les dues germanes, la Teresina i la Núria, em van explicar que el safareig era comunitari. L'aigua venia del canal. El dilluns i el dimarts rentaven els amos, la resta de la setmana era per fer-ho els llogaters. La roba l'estenien a l'hort.

7.4 GALERIA FOTOGRÀFICA



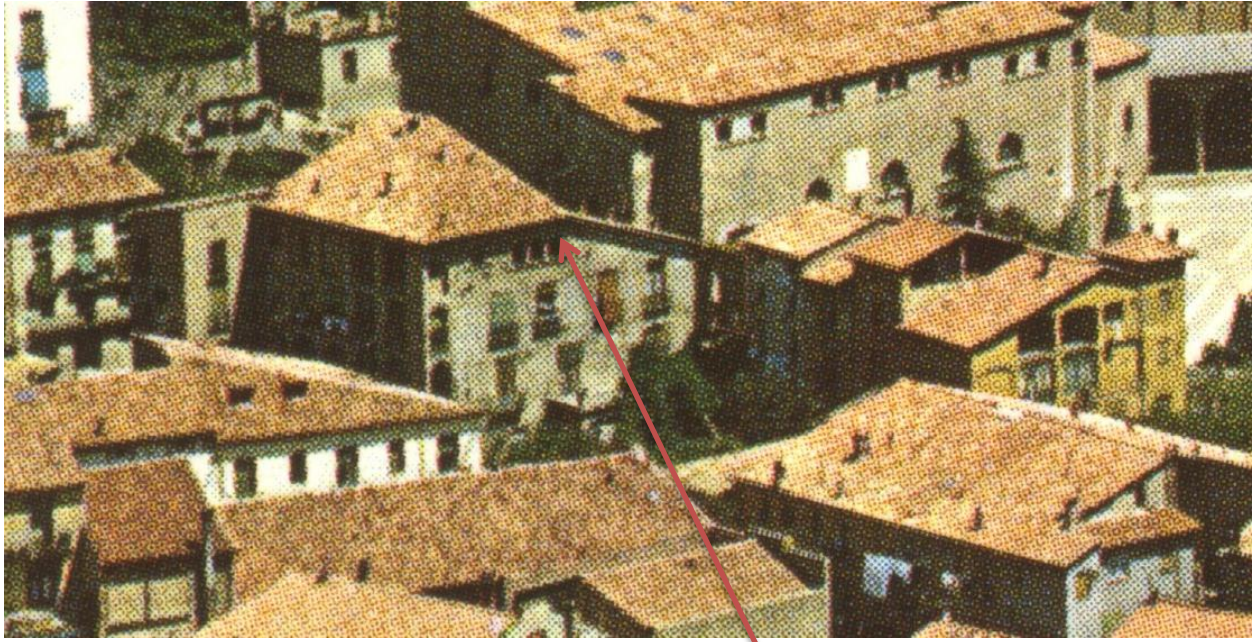
Vista de Can Budallés des de l'església de Sant Pere



Pintura en la que apareix la façana lateral de Can Budallés



Postal on es veu l'església de Sant Pere i la façana principal de Can Budallés



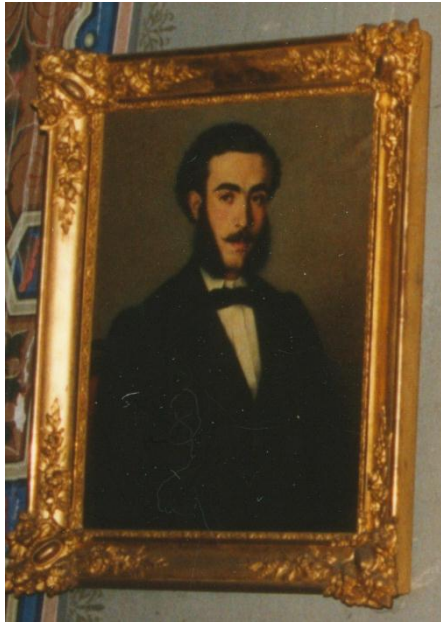
Can Budallés, vista aèria. Es pot observar la forma del seu teulat.



Can Budallés, vista aèria. Es pot observar la forma del seu teulat abans de les reformes del 1926



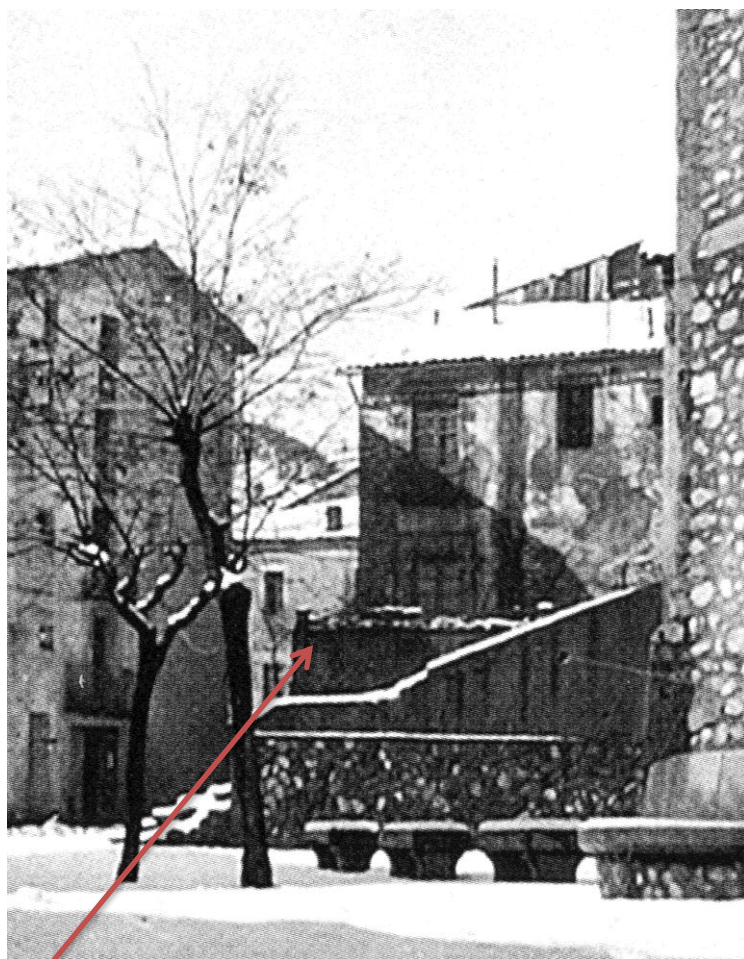
Can Budallés. Façana principal



Retrats i fotografies de la família Budallés



Carrer Berenguer el Vell. Senyalada la tanca de l'hort de Can Budallés



Imatge de la casa des de la plaça de l'Abat Oliba



Vista de Ripoll des del campanar del Monestir. Es veu Can Budallés i el seu hort.



Vista parcial de Can Budallés i de l'hort de la finca.



Remodelació de la plaça Santa Maria i enderrocament d'una de les terraces de Can Budallés



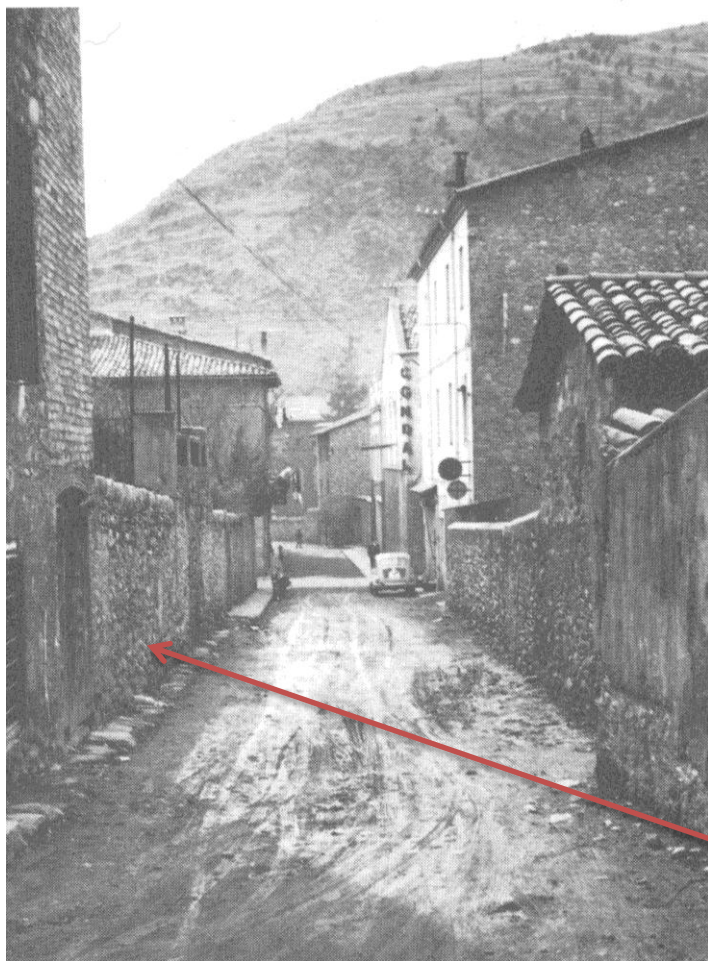
Reforma de la plaça Santa maria (1968). Senyalat l'edifici Budallés



Vista en que es pot observar la Plaça Abat Arnulf (al fons) mentres es realitzava la primera reforma



Vista aèrea en que es veu la façana Est de Can Budallés



Tanca de l'hort de Can Budallés

Carrer del Pirineus, sector Nord (1967) fons Gonçal Cotrina



Plaça de l'Abat Arnulf i façana sud de Can Budallés



Vista de la Plaça Abat Oliba durant la darrera reforma, als anys 90



Vista de les façanes sud i oest al començar l'enderroc.



Imatges de l'inici de l'enderroc



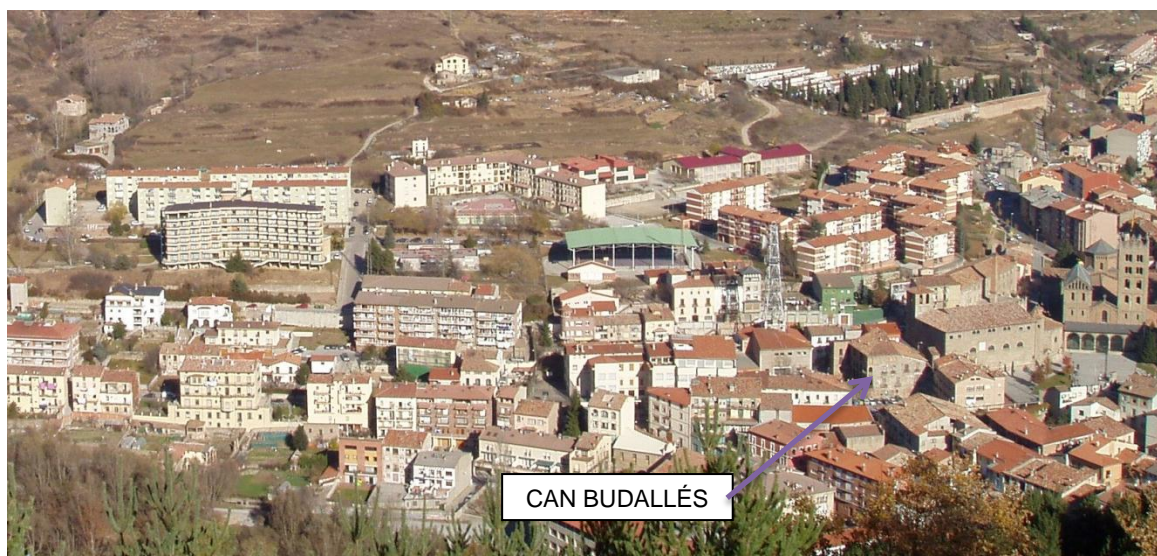
Vista panoràmica de l'interior de Can Budallés i la muralla.



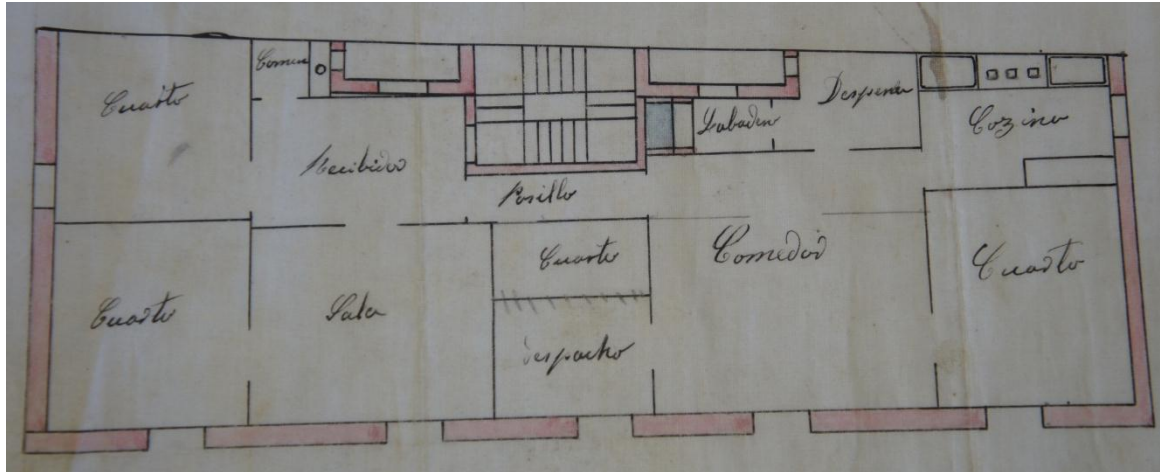
Vistes de la cara oest, protecció de les restes de la muralla durant la nova construcció.



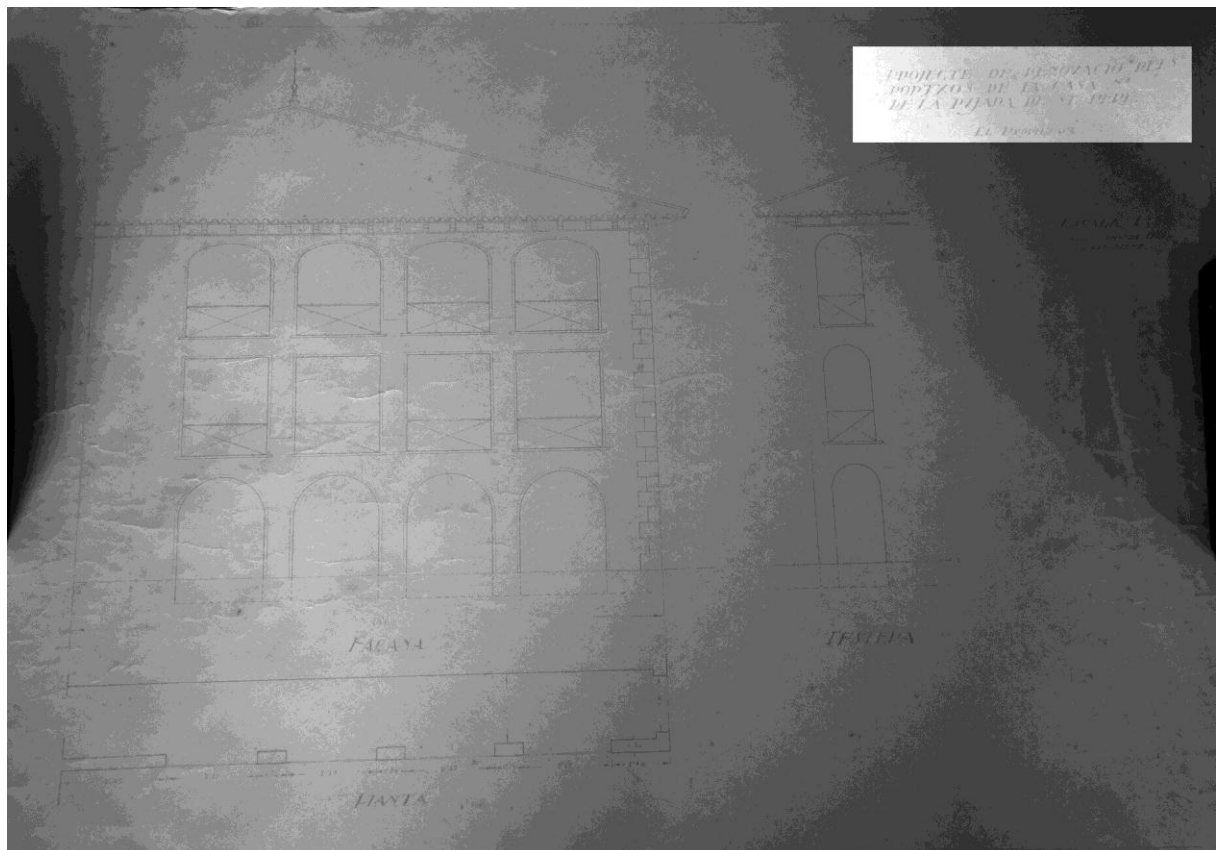
Façana principal un cop enderrocada la casa.



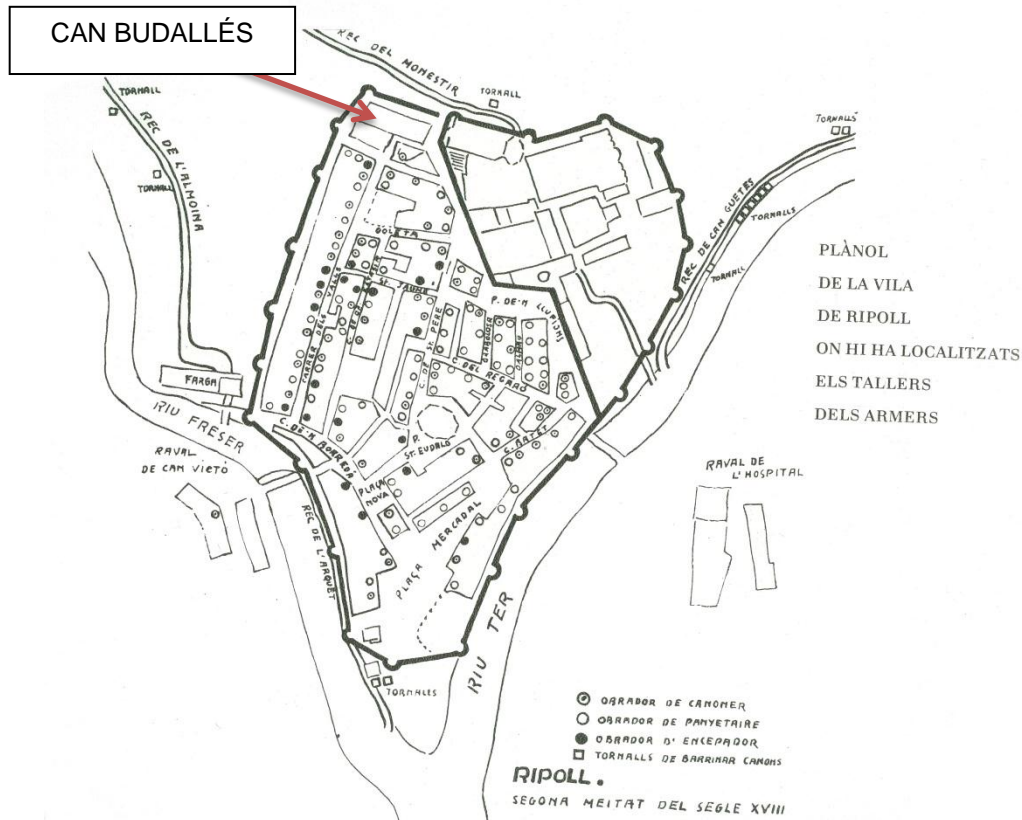
Vista aèrea de l'edifici de Can Budallés. Canvi de edificació.



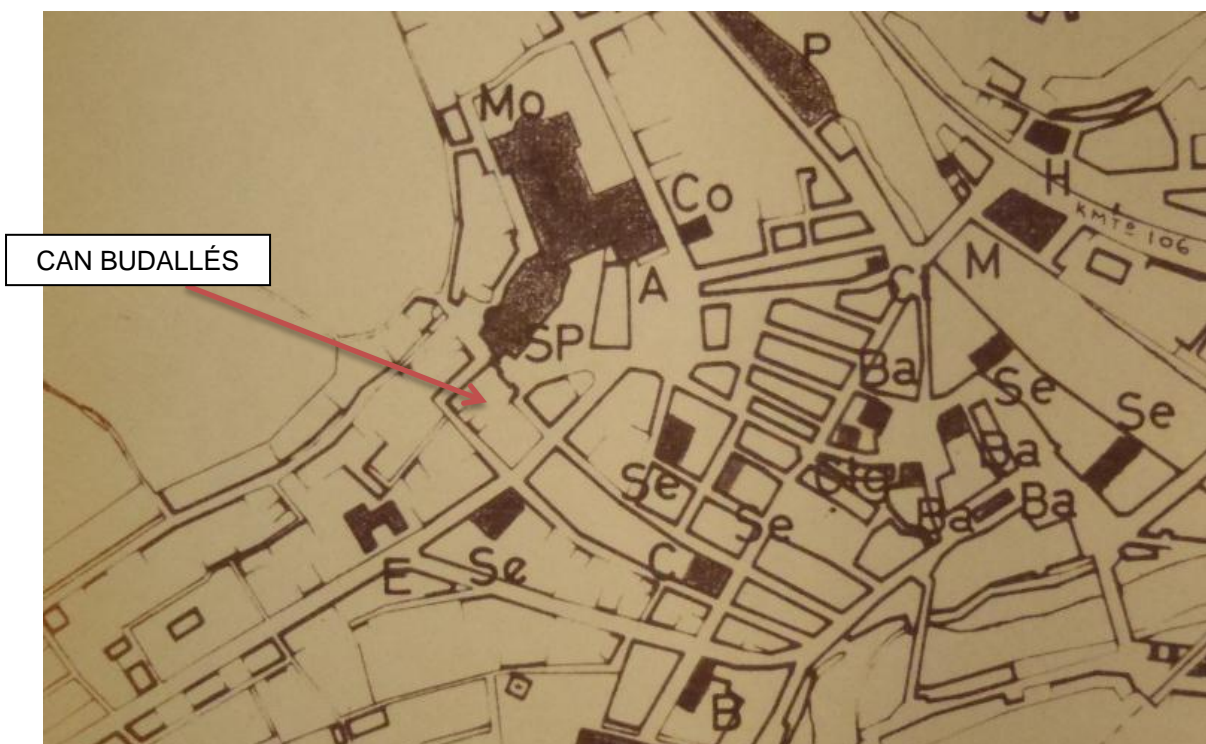
Plànol de la planta noble (el pis dels propietaris) de Can Budallés



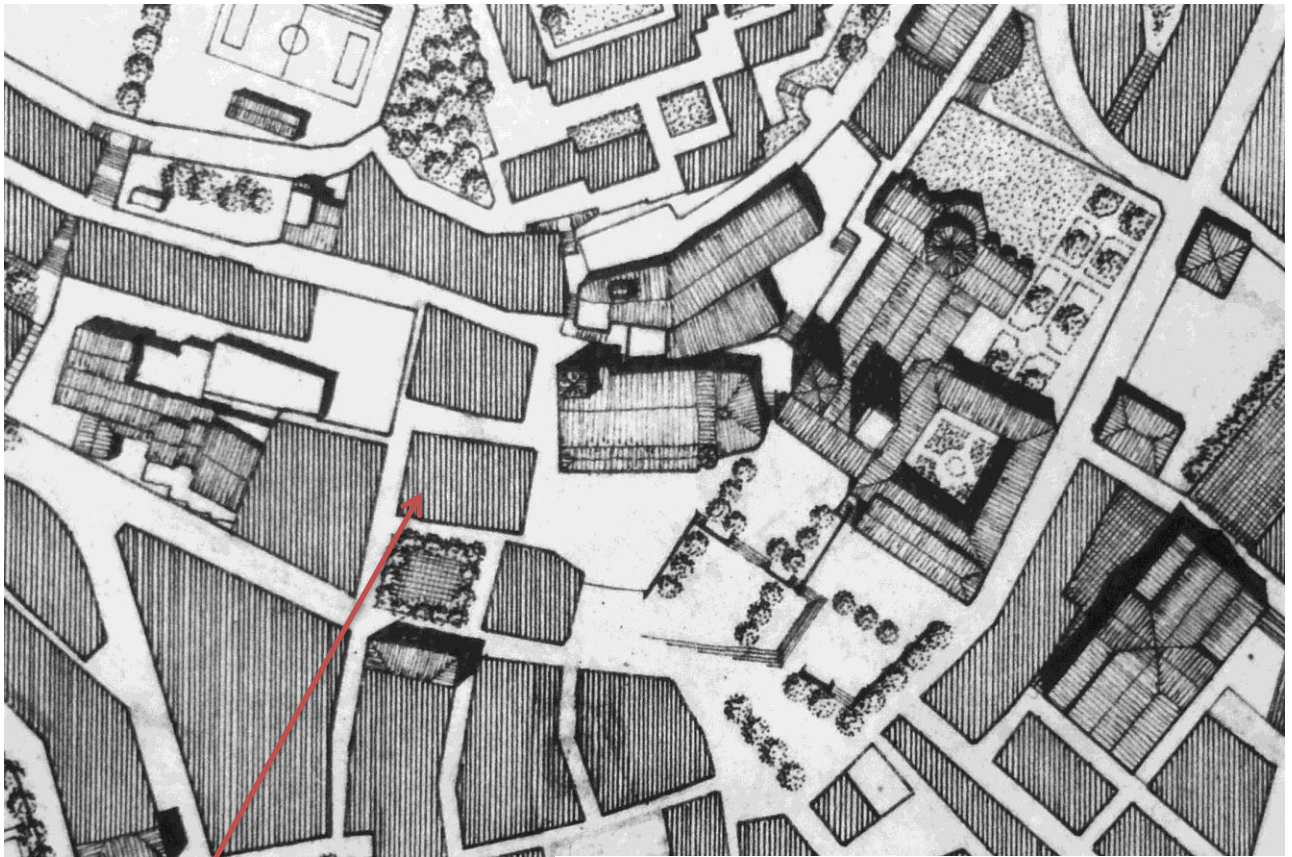
Plànols de la reforma de 1931, ampliació de les galeries.



Plànol de Ripoll en que es pot observar les dues muralles de la vila i la finca de Can Budallés

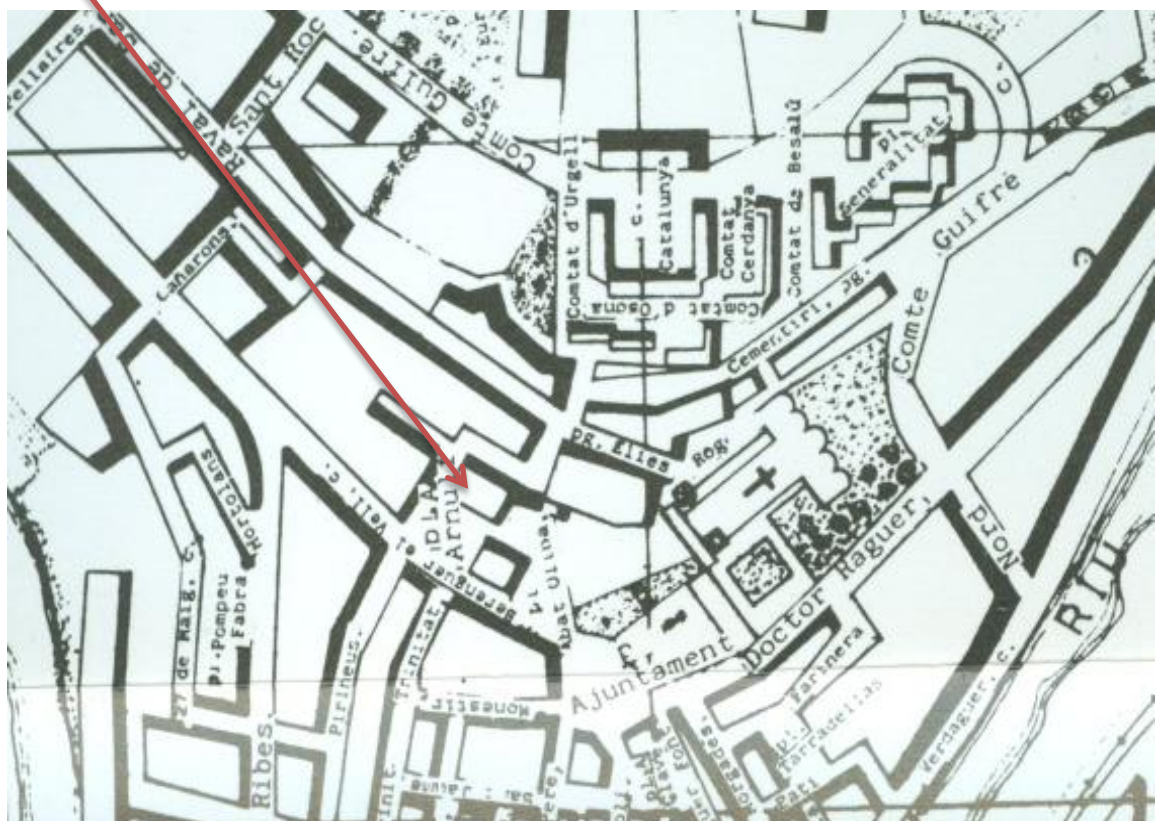


Fragment del primer Pla Urbanístic general de la vila (1963)



CAN BUDALLÉS

Fragment del segon Pla Urbanístic general de la vila (1983)



Plànol de Ripoll on ja està realitzada la plaça de l'Abat Arnulf



Façana sud. Vista actual



Detall de la façana oest. Vista actual



Façana nord. Vista actual



Detall de la façana nord. Escales d'emergència i part de la muralla defensiva de Ripoll



Façana est. Detall de les tarraces.



Façana est. Vista actual