

Construcció d'un gegant: l'essència del General Moragues



Departament: arts

2n de Batxillerat

Curs 14- 15

ÍNDEX

1. INTRODUCCIÓ.....	3
2. BIOGRAFIA DEL GENERAL MORAGUES.....	5
3. PROCÉS DE CONSTRUCCIÓ.....	8
3.1. PRIMERA FASE.....	8
3.1.1. DISSENY.....	8
3.1.2. MODELATGE.....	10
3.1.3. EL CONTRAMOTLLE- ESCAIOLA.....	14
3.1.4. CARTRÓ PEDRA.....	18
3.1.5. UNIÓ DE MOTLLES.....	21
3.1.6. UNIÓ DE LES PARTS.....	23
3.1.7. AFINAMENTS I PASTES.....	25
3.1.8. PINTURA.....	26
3.2. SEGONA FASE.....	28
3.2.1. CAVALLET DE FUSTA.....	28
3.2.2. COMPLEMENTS.....	31
3.2.3. VESTIT.....	34
3.2.4. COM MUNTEM EL GEGANT?.....	38
4. ESTRENA.....	39
5. CONCLUSIONS.....	40
6. BIBLIOGRAFÍA.....	43
6.1. WEBGRAFÍA.....	44

1. INTRODUCCIÓ

L'objectiu d'aquest treball és doble. En primer lloc, es vol aprofundir en la construcció d'un gegant seguint tot el seu procés de construcció, des del motlle de fang fins la confecció del vestit. En segon lloc, volem donar a conèixer un dels herois de la guerra de successió, el general Moragues.

La motivació principal que m'ha portat a fer aquest treball de recerca és l'afició pels gegants. Des de ben petit m'han captivat aquestes figures que veia desfilar per les festes de Solsona, fins arribar al punt que em vaig fer de la colla gegantera per portar-los. Però no en tenia prou, volia profunditzar més en el tema. Personalment sempre he mostrat inquietuds en la vessant artística, de manera que vaig pensar que podria fer un pas més en aquesta afició gegantera i construir-ne un jo mateix. Tenia clar que, com a català que sóc, havia de representar alguna figura important pel meu país. Així doncs, i tenint en compte que aquest any commemorem el tricentenari dels fets de la guerra de successió, em vaig posar a buscar alguns herois que haguessin participat en aquesta guerra. Se'm van plantejar personatges molt significatius com Rafael de Casanova o Antonio de Villarroel, però la seva història no em va captivar prou com per fer-los hi un gegant. Finalment, el meu pare em va dir que el general Moragues era un màrtir, potser injustament oblidat, de la guerra de successió. Quan vaig llegir la seva història i el seu final em van sorprendre tant que vaig decidir que el gegant aniria dedicat a aquest heroi català, ja que mereixia ser reconegut i homenatjat dignament. Per tant em vaig posar en contacte amb l'associació *d'Homenatge al General Moragues*, Miquel Calçada, com a comissari del tricentenari i amb l'ajuntament de Sant Hilari Sacalm, lloc d'origen de Moragues.

L'índex del treball el podríem dividir en tres parts. Primerament es fa referència a la història del general Moragues i la seva contribució a la guerra de successió. Seguidament s'explica detalladament el procés de construcció dividit en dues fases, la primera, que tracta sobre el procés de treball per arribar a confeccionar les parts de cartró pedra, i la segona part, en la qual s'explica la confecció i construcció de la resta de parts del gegant, com ara el cavallet de fusta i el vestit. Per acabar, es fa una ressenya del dia en que va ser estrenat el gegant.

Pel que fa l'apartat de ressenya històrica del gegant he consultat a algunes webs i m'he llegit el llibre titulat *El diable de les guillaries*, que és una biografia del general Moragues. Pel que fa la construcció del gegant cal dir que anteriorment havia construït alguns gegants de mides molt reduïdes i amb processos de construcció més rudimentaris, per tant vaig assistir a un curs sobre el procés de construcció de capgrossos i gegants al taller de gegants *VenturaHosta*. A més també he visitat tallers d'arreu de Catalunya com el *Taller Gabins*, la constructora d'imatgeria festiva Dolors Sans, i l'artista solsoní Manel Casserres. També vull remarcar que en la construcció del cavallet de fusta i el vestit del gegant he estat ajudat per professionals del sector, ja que jo no disposava de les eines necessàries.

La part més difícil del treball ha estat fer el contramolte d'escaiola, ja que és un material molt fràgil i a l'hora difícil de treballar pel que fa el temps d'assecatge. També cal destacar-ne el moment d'escollir la roba, ja que trobar el tipus de roba de la època ha estat una feina difícil i s'ha hagut d'optar per l'ús de llana o vellut.

La resposta de l'associació i l'ajuntament amb els quals he contactat ha estat pràcticament nul·la. Cal remarcar que dues setmanes després que hagués enviat el correu a l'ajuntament de Sant Hilari Sacalm explicant-los el meu projecte i oferint-los-hi el gegant pels actes als que creguessin convenient la seva presència, van encarregar al constructor d'imatgeria festiva Toni Mujal un nou gegant del general Moragues per la vila. El correu no va tenir resposta i vaig assabentar-me de la construcció d'aquest segon gegant per un article al diari.

2. BIOGRAFIA DEL GENERAL MORAGUES

Josep Moragues i Sobrevia, que més endavant signarà Josep Moragues i Mas, va néixer al mas Moragues de Sant Hilari Sacalm i formava part d'una família benestant de pagesos. Quan va morir el seu pare va heretar la finca. Es va veure implicat en la Guerra dels Nou anys contra les insurreccions que feien les tropes franceses en el territori català.

Casat amb Cecília Regàs, d'Arbúcies, per parentiu es relacionà amb grups d'Osona. Posteriorment va fer amistat amb els que s'anomenaren "vigatans", gent de la Plana que mostraven una forta oposició a les continuades penetracions de l'exèrcit francès, la qual cosa es traduïa en un fort sentiment antifrancès. Això s'accentuà amb la designació del monarca FelipV com a rei d'Espanya a la mort, sense descendència, del darrer Àustria, Carles II, l'any 1700, malgrat que Catalunya el reconegué a les Corts de Barcelona de 1701. Tot i així es veié amb simpatia la candidatura de l'arxiduc Carles d'Àustria.

Moragues, fou un dels signants del [pacte dels Vigatans](#) a la capella de Sant Sebastià, que havia de portar al [pacte de Gènova](#), el compromís dels catalans d'aportar sis mil homes armats quan els anglesos tornessin a desembarcar a [Barcelona \(1705\)](#). D'aquesta manera [els Vigatans](#) prenen una posició contrària a la dels filipistes, i el conflicte bèl·lic esclatà. Moragues es destacà en la lluita en diferents indrets i anà agafant un considerable prestigi com a cabdill de grups armats.

Fins el [1707](#) formà part del [Regiment de Reials Guàrdies Catalanes](#), el regiment d'elit català de l'exèrcit, i ben aviat ascendí en l'escalafó militar arribant a general de batalla, el grau més important de tots els combatents catalans. A inicis del 1707 fou nomenat governador de Castellciutat, fortalesa militar a [la Seu d'Urgell](#), que havia de protegir la zona fronterera de les entrades dels francesos. En aquesta època hem de situar el seu nou casament, un cop vidu, amb Magdalena Giralt, de [Sort](#).

Després de la derrota a la [batalla d'Almansa](#) l'avenç de les tropes borbòniques era cada vegada més imminent. Carles III esdevingué emperador d'Àustria després de la mort del seu

germanastre, la situació canvià radicalment perquè ara eren els anglesos els més interessats a aturar la guerra davant el poder que podia arribar a tenir el nou emperador.

El [Tractat d'Utrecht](#) (1713) suposava que anglesos, [holandesos](#) i [austríacs](#) rescindien l'aliança creada contra França i Felip V a canvi de concessions territorials. Els interessos de Catalunya no es tingueren en compte malgrat els compromisos adquirits i signats amb els aliats. Els dirigents catalans d'aquells moments optaren per seguir la guerra. El [1713](#), Moragues rendeix [Castel·lciutat](#) als borbons però seguirà lluitant a les comarques interiors de Catalunya. Finalment Barcelona caigué l'[11 de setembre](#) del [1714](#).

En acabar la guerra es va retirar amb la seva família a les seves possessions de [Sort](#), on es mantenia allunyat de la política. Al cap de poc, fou reclamat pel capità general a Barcelona, on se li requisà la documentació i se li posà vigilància. Tement un arrest per conspiració, intentà embarcar-se cap a [Menorca](#), de possessió britànica. És reconegut pel capità del vaixell, que el retorna al port de Barcelona. S'amaga a Montjuïc amb uns companys, a l'espera d'un segon vaixell, i després de ser delatats, els fugitius són presos el 22 de març.

Moragues al costat dels capitans Jaume Roca i Pau Macip, foren jutjats, torturats i morts de manera infamant el dia [27 de març](#) de [1715](#). Se'ls van retirar públicament tots els honors militars, se'ls descalçà i foren vestits amb una camisa de penitent, arrossegats posteriorment pels carrers de Barcelona per un cavall fins arribar al patíbul, on foren morts a la forca i esquarterats.

El cap del general Moragues, com a escarni, fou posat en una gàbia de ferro que es va penjar al Portal del Mar de Barcelona, amb una inscripció en [l·latí](#) que deia:

“Josep Moragues, per haver comès el crim d'una repetida rebel·lió, haver abusat dues vegades de la clemència reial, finalment, la tercera vegada, fou pres i executat per la justícia.”

Malgrat les repetides súp·liques de la seva vídua, el cap no es va retirar fins després de dotze anys.

Josep Moragues és recordat com a un dels mes importants defensors de la causa catalana a la [guerra de successió](#) tot i que fins els últims anys no s'ha reconegut emfàticament la seva figura amb exemples com els monuments dedicats a aquest heroi a Sort, Sant Hilari Sacalm o Barcelona. Això fa que molts l'hagin considerat com a heroi i màrtir de [Catalunya](#).

3. PROCÉS DE CONSTRUCCIÓ

3.1. PRIMERA FASE

3.1.1 DISSENY

Per construir un gegant és essencial dissenyar-lo prèviament. Per fer-ho cal informar-nos sobre qui representa, l'època que pertany, fets remarcables del personatge, professió, faccions, etc.

En el cas del general Moragues podem dir que és un personatge que pertany a mitjans del segle XVII i principis del XVIII. Com que era un general de guerra anirà vestit amb la indumentària típica de la època, pel que fa la cara i les seves faccions les farem a semblança del bust que hi ha en representació d'aquest heroi a Sant Hilari Sacalm i a Sort. No portarà perruca, ja que és molt costosa de confeccionar i mantenir en bon estat. A les mans hi portarà un fusell com a símbol de la lluita armada i un pergamí simbolitzant el pacte dels vigatans, del qual ell en va ser un dels signants.

Pel que fa el vestit, portarà una casaca de color vermell, una camisa de color “veige” i una faldilla de color negre seguint el disseny de l'il·lustrador Francesc Riart. Inicialment estava previst que portés barret, però finalment s'ha optat per no posar-li ja que li treia protagonisme a l'expressió.



Font 1: Bust del General Moragues



Font 2: Disseny de F. Riart

Mesurarà 3,30 m d'alçada, una mida raonable per poder-lo classificar com a gegant i no com a gegantó. El cos, el bust, els braços, les mans i el cavallet es podran desmuntar per tal de fer-ne més fàcil el transport. El cavallet serà construït amb fusta i clavilles. El cos, el bust, els braços i les mans es construiran amb cartó pedra i cola de conill, els materials tradicionals per la construcció de gegants.



Font 3: Esbós del gegant

3.1.2 MODELATGE

El primer pas per donar forma a un gegant és el modelatge en fang.

En primer lloc, és aconsellable construir una estructura sòlida com a base per modelar-hi a sobre. Això té dos avantatges, et dóna una visió general de la imatge i les proporcions per començar a modelar, sosté el pes del fang i evita que es deformi o s'esclafi pel seu propi pes. Pel que fa el bust del gegant, primerament es construeix una estructura de fusta donant la forma de l'espatlla, i en el seu centre s'hi clava un pal llarg de fusta que serà, posteriorment, la base pel coll i el cap. Un cop tenim l'estructura construïda, la recobrim amb malla de galliner. Pel que fa el cap del gegant, li donem forma amb retalls de "porexpan"(poliestirè expandit) enganxats a la fusta vertical anteriorment esmentada. L'estructura de la mà es fa amb tires llargues de ferro adaptades a la forma dels dits i la mà i clavades a una fusta sòlida amb dos bisos.



Font 4: Estructura de fusta



Font 5: Estructura acabada

Un cop tenim les estructures fetes, s'han de cobrir amb fang i acabar d'ajustar les proporcions, ja que han de ser exactes i simètriques per un posterior modelatge. Pel que fa el bust, el primer que hem de marcar és el nas, ja que ens donarà el punt cèntric de la cara i l'alçada dels ulls i la boca. Seguidament, marquem les dues entrades (forats) dels ulls i la boca. Després donem forma als pòmuls i a la barbata, pel que fa a Moragues, li observem unes profundes galtes i uns pòmuls crescuts i generosos, igual que la barbata. Un cop tenim les faccions una mica marcades,

procedim a donar volum als cabells i si es el cas, situar les orelles del personatge. En el cas del General Moragues, li observem uns cabells crescuts i frondosos, de manera que no fa falta modelar-li les orelles.



Font 6: Base coberta de fang



Font 7: Expressió

Pel que fa els cabells del bust de Sort, hi observem una ondulació molt marcada de la part superior del front, i a partir d' aquí una espessa cabellera que li cobreix tot el cap. Aquesta cabellera la fem amb petites tires de fang d'uns deu centímetres de llargada adaptades i disposades una sobre de l'altra, començant pel clatell i pujant fins al cobrir tot el cap de manera que quedin amb naturalitat, ens podem ajudar d'eines pel modelatge del fang com ara buidadors. Seguidament, li afegim dues boles de fang a cada forat dels ulls al mateix moment que li adaptem els frondosos llavis i el nas a la base de fang. Després marquem algunes arrugues principals de la cara, com poden ser les del costat de la boca, el voltant dels ulls i el front. Al mateix temps, li adaptem els ulls afegint-los les parpelles, en el cas de Moragues, li observem uns ulls grossos i profunds.

Per anar acabant , s'han d'afegir les celles tenint en compte que l'amplada d'aquestes anirà disminuint a mesura que se separi cada vegada més del centre. Finalment, és l'hora de polir detalls, com ara petites arrugues o faccions que siguin necessàries o que ajudin a ressaltar l'expressió del gegant, com poden ser: les petites entrades que hi ha al costat de la boca, la profunditat de darrere el nas i la posterior arruga que baixa fins a la boca, la partició que

observem enmig de la barbeta, etc. per fer-ho ens podem ajudar d'eines com un punxó o filferro d'acer.



Font 8: Volum dels cabells



Font 9: Model acabat

L'últim pas és l'afinament del fang. Per tal de treure impureses o irregularitats poc marcades sobre la escultura, ens ajudem d'una esponja i la suquem d'aigua per tal que corri i es domini amb més facilitat sobre el fang, després la passem suaument per les faccions de manera que quedin suaus i amb més força sobre els cabells, ja que al tenir tantes entrades, és més fàcil que hi trobem alguna imperfecció.

Pel que fa les mans seguim el mateix procés però amb algunes variacions.

En primer lloc hem de fer una estructura metàl·lica per tenir una base on començar a modelar. Aquesta estructura està feta, bàsicament de cinc tires de ferro amb la mida proporcional dels dits soldades a una plaqueta de metall. Quan tens les tires tallades a mida es dobleguen de la manera adequada. En el cas d'en moragues una mà va tancada (agafa el fusell), i l'altra va oberta excepte el polze i l'índex que han de sostenir un pergami.

Un cop tenim la base de ferro procedim a cobrir-la de fang. Seguidament li anem donant forma començant pel canell, ja que ens servirà de base i a partir d'aquí anirem pujant de manera que surti el més proporcional possible, és important marcar el tou dels dits. Quan tinguem la mà

modelada i en distingim les proporcions, haurem de donar forma al palmell de la mà, les articulacions dels dits, les diferents arrugues de la pell que es poden observar segons la posició de la mà. Per acabar, marquem suaument les venes de la part posterior de la mà i amb un instrument de buidatge de fang buidem la punta dels dits deixant un marge de dos centímetres a cada banda, això seran les ungles. Finalment afinem la mà suaument amb el mateix procediment usat pel bust.



Font 10: visió frontal mà dreta



Font 11: Visió posterior mà dreta



Font 12: Perspectiva mà esquerra

3.1.3EL CONTRAMOTLLE- ESCAIOLA

Un cop tenim el fang modelat i afinat hem de treure el contramotlle de guix o escaiola.

El primer pas serà separar el motlle en les parts suficients per tal que quan posteriorment s'ompli de cartró pedra sigui fàcil d'extreure. Pel que fa el bust del General Moragues n'he extret tres parts, la frontal (cara) i pel que fa els cabells els he partit en dos parts ja que tenien entrades molt profundes.

En primer lloc, comencem separant el motlle de fang en les tres parts, per fer-ho agafem tires de fang d'un dit de profunditat, i cinc centímetres d'amplada i les adherim horitzontalment en el contorn del motlle de fang per tal de dividir-lo en les parts que posteriorment extraurem. Hem d'intentar que no quedin espais buits per tal que no s'hi escoli el guix.



Font 13: separació del fang

Seguidament procedirem a fer el contramotlle de guix. Primerament hem d'agafar una galleda de plàstic i omplir-la amb 1,5 litres d'aigua. Després, amb la mà hem d'abocar grapats d'escaiola en pols repartits equitativament per tota la superfície fins que observem que l'escaiola queda surant a l'aigua, això voldrà dir que hem de parar. A continuació haurem de remenar la galleda de manera que no quedin grumolls de guix que posteriorment podrien resultar fatals per la uniformitat del motlle.

Deixem reposar el guix uns quatre minuts ja que en la primera capa el necessitem força aigualit. Per tal de manejar més bé l'escaiola és aconsellable agafar un pot petit i anar reomplint-lo amb l'escaiola de la galleda.

El primer pas per treure el contramotlle d'escaiola és escampar mitjançant escatxics l'escaiola. Comencem per la part superior del motlle de fang i anem baixant fent una capa uniforme intentant que no quedin bombolles d'aire ni cap part sense recobrir. Un cop la tenim feta deixem passar de 2 a 3 minuts, temps per que s'espesseixi més l'escaiola anteriorment produïda, i seguidament amb la mà o l'ajuda d'una paleta dipositem l'escaiola sobre l'anterior capa amb un gruix de dos dits sobre el motlle de fang.

Seguidament tornem a omplir la galleda amb aigua i li afegim l'escaiola amb el mateix procediment anteriorment esmentat però amb la diferència que haurem de deixar reposar el guix uns sis minuts, ja que el necessitem més espès. Passat aquest temps amb l'ajuda d'una paleta afegirem dos dits més de guix al motlle intentant que no quedin grumolls i ho acabem d'adaptar al fang que hem usat per separar el motlle, ja que ens donarà més consistència mentre s'assequi el guix. Guardem una mica de guix per afegir tires d'espart a tot el conjunt del motlle. Primer agafem un grapat d'espart i l'esquincem o separem tant com puguem, seguidament el suquem amb l'escaiola i posem una capa fina i uniforme sobre el motlle d'escaiola, això ens ho lligarà més i evitarà possibles trencaments a l'hora d'extreure el motlle.



Font 14: primera capa

Font 15: contramotlle escaiola

Font 16: Divisió posterior

Esperem uns 10 minuts i pas següent traiem les tires de fang usades per separar el motlle que estiguin tocant l'escaiola. Un cop fet suquem l'escaiola amb cera per tal que no s'enganxi a l'altra part del motlle i procedirem a fer el contramotlle de les dues parts restants del cap del gegant seguint rigorosament el mateix procés.

Pel que fa les mans es segueix el mateix procés però amb algunes diferències. En el cas del General Moragues hi observem dues mans totalment diferents. La primera està tancada, ja que imita la posició d'agafar el fusell. Per aquesta raó la dividirem en cinc parts diferents per extreure'n el motlle i ho farem amb el següent ordre: el palmell, part posterior de la mà, exterior del dit polze i dit índex, part inferior dels dits i, finalment, part superior dels dits. El procés és el mateix amb l'excepció que en comptes de posar quatre dits de guix en posem tres, ja que el motlle serà més petit i no fa falta tanta consistència.

La segona mà té la funció d'aguantar un pergamí, per tant ha de tenir el dit índex i el polze tancats per sostenir-lo però, per variar una mica i no fer les dues mans tancades completament, la resta de dits els he deixat oberts. Com que és una mà mig oberta, només caldrà extreure'n tres motlles: primer el de dintre la mà, palmell i dits, després el de l'exterior del polze i dit índex, i finalment, la part posterior de la mà, des de la punta dels dits fins al canell. Seguim el mateix procés prèviament explicat.

Deixem passar unes dues hores i ja podem extreure el contramotlle de guix. Amb l'ajuda d'un escarpa i un martell busquem les junctures per on hem separat els motlle i uniformement per tot el contorn donem petits cops per observar-ne del tot bé les separacions. Quan tinguem assegurada la línia per on hem de picar hi posem l'escarpa i piquem en quatre llocs, equitativament repartits pel motlle, i comencem a fer palanca fins extreure'n el contramotlle, s'ha d'anar en compte de no trencar ni malmetre el motlle de guix.

Aquest procés el fem per dividir les tres parts del bust i amb més cura per separar els motlles de les mans.



Font 17: Motlles del bust



Font 18: Motlles mà esquerra



Font 19: Motlles mà dreta

3.1.4 CARTRÓ PEDRA

El següent pas serà omplir el motlle, pel qual he emprat els materials següents: cartró pedra i cola de conill, ja que és la manera tradicional de construir gegants. Actualment, tot i que hi ha constructors que empen aquests materials, s'usen altres formes de construir aquestes figures com la fibra de vidre, les resines i poliester.

Un cop hem extret el contramotlle de guix és important netejar-lo amb un pinzell i escombrar les partícules de fang que hagin quedat dipositades dins del motlle. Un cop fet això procedirem a omplir el motlle.

En primer lloc és important untar amb sabó, cera o margarina, en el cas del Moragues sabó, el contramotlle de guix, ja que ens ajudarà a extreure el motlle de cartró pedra un cop estigui sec i evitarà que s'enganxi la cola amb el guix. En segon lloc, esquinçem manualment (sense tisores) el cartró pedra de manera que quedin uns talls de 15x15 centímetre. Aquests talls els posem en remull de 10-15 minuts, i veurem que el cartró s'haurà estovat prou com per que es pugui treballar còmodament i s'adapti al motlle.

Arribats en aquest punt, cal distingir entre dos tipus de cartró pedra, el prim i el gruixut. Per diferenciar-los observem que el gruixut té un tacte més rugós que el prim i que també és més consistent. En tots dos tipus de cartró pedra hi observem una part fina i llisa i una altra rugosa.



Font 20: Cartró pedra gruixut i prim

Un cop untat el motlle amb sabó ens disposarem a omplir-lo. La primera capa la farem amb cartró pedra prim, ja que és més fi. Després d'haver-lo tallat i posat en remull l'escorrem i l'adherim al motlle de manera que la capa rugosa quedi al descobert. És important pressionar bé perquè el cartró quedi ben adherit al motlle i allà on acaba el mateix motlle de guix és important deixar-hi dos dits de marge. Així anem distribuint el cartró per tot el motlle de guix tallant-lo, adaptant-lo i cabalcant-lo a les faccions corresponents. Quan haguem fet la primera capa li posem una capa de cola, en aquest cas, cola de conill.

La cola de conill és una cola que s'ha usat des dels inicis de la construcció de gegants, tot i que hagi estat substituïda per la cola blanca. Per fer aquesta cola hem de seguir els següents passos:

- Posar 1 litre d'aigua a bullir
- En un bol, posar 0,5l i afegir farina de manera que quedi una massa espessa
- Afegir cola de conill en pols i una petita pedreta de sulfat de coure
- Abocar l'aigua bullint en el bol i remenar al mateix temps de manera que quedi lligat
- Si es creu necessari es pot espessir o aigualir usant farina i aigua.



Font 21: Cola de conill

El següent pas serà donar una segona capa. Aquesta la farem amb cartró pedra gruixut, ja que servirà per donar gruix i força al conjunt del motlle. Quan haguem escorregut el cartró ja moll procedirem a untar-lo pels dos costats amb la cola, i l'adaptarem al motlle. En

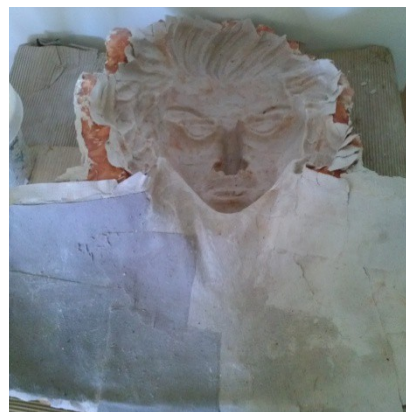
aquest cas no és important quin costat toqui el motlle perquè ja haurem posat la primera capa. Distribuïm el cartró pedra per tot el motlle i quan acabem hi passem una altra capa de cola

Finalment fem una última capa seguint el mateix procés que la segona i acabant-la amb una capa de cola. Pel que fa els dos dits de cartró pedra que hem deixat a la primera capa els dobleguem i fem que quedin a l'alçada del motlle, això hi donarà més consistència. Per acabar, tallem petits retalls de paper de diari, el suquem amb cola i l'enganxem a les vores del motlle agafant el cartró. Això evitarà que quan s'assequi s'encongeixin les vores. El temps d'assecatge del motlle dependrà del clima i la temperatura en el que es trobi. Si fa sol i hi ha una temperatura elevada amb un dia i mig ja estarà sec i apunt preparat per treure'l.

Aquest procés el repetim idènticament a tots els motlles: el cos, els braços, les mans i el cap.



Font 22: Adherint el cartró pedra



Font 23: Primera capa de cartó pedra



Font 24: Omplint el cos



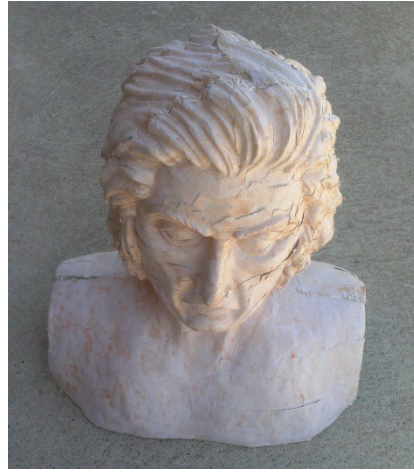
Font 25: Omplint el braç

3.1.5 UNIÓ DE MOTLLES

Un cop haguem omplert el motlle i s'hagi assecat ens disposarem a tallar el paper de diari que hem usat anteriorment per subjectar el cartró amb el motlle. Suaument extraurem el motlle (positiu) de cartró pedra del contramotlle (negatiu) d'escaiola. Quan l'haguem extret el posarem de cara al sol de manera que la part interior, encara humida, s'assequi i quedi compacte. Aquest procés el repetim amb tots els motlles. El següent pas serà unir els motlles.

Pel que fa el bust, haurem d'unir les tres parts en que ha estat prèviament dividit.

En primer lloc unirem les dues parts del darrere. Per fer-ho hem d'untar amb cola, en aquest cas cola blanca, les vores dels dos motlles (positius) de cartó pedra. Pas següent unirem les dues parts amb l'ajuda d'una grapadora industrial. Un cop assecada la cola repetirem el mateix procés però en aquest cas unint la part del davant amb les dues parts anteriorment ajuntades.



Font 27: Unió de les parts posteriors **Font 28:** Unió de les tres parts

Per unir les mans seguirem el mateix procés però seguirem uns passos diferents en cada una d'elles.

La mà de la qual n'hem extret cinc motlles unirem primerament les parts superior i inferior dels dits i, per altra banda, unim la part exterior del dit polze i dit índex amb el palmell. Quan la cola estigui seca unirem a l'última unió esmentada la part posterior de la mà. Finalment caldrà enganxar les dues parts que hauran quedat.

De la mà que n'hem extret tres motlles senzillament caldrà unir primer la part inferior de la mà amb la part exterior del dit polze i dit índex. Quan estigui sec li enganxarem la part restant que correspon a la part posterior de la mà.

Pel que fa el cos i els braços com que senzillament hi ha dues parts en cada element s'ajunten seguint el mateix procediment.

D'aquesta manera podrem tornar a veure la figura com prèviament l'havíem modelat, simplement, després d'aquest procés, haurà canviat a un material més lleuger i resistent

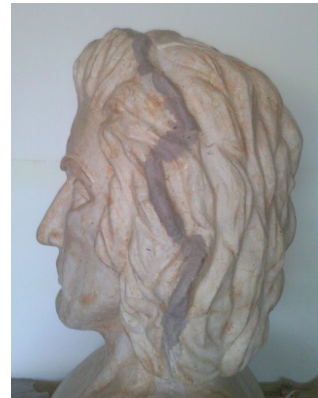
Quan s'hagi assecat la cola retirem totes les grapes amb l'ajuda d'una eina. Pas següent posem en remull cartró pedra gruixut, l'escorrem, el suquem de cola, i el posem per la part interior del la peça resseguint les juntures. En aquest cas no és important si el posem el cartró per la part rugosa o la llisa ja que no es veurà. Aquest procés el repetim amb el bust, el cos, els braços i les

mans. En aquestes últimes no fa falta posar-lo entremig dels dits, ja que és molt costós d'arribar-hi.

Seguidament, resseguiem les juntures de la part exterior amb cartró pedra prim i cola de conill, ja que aquesta part sí que es veurà i és important que no es notin les diferents línies de juntura dels motlles. En aquesta fase s'ha d'anar molt en cura ja que si queda alguna arruga en el cartró pedra o si hi posem massa gruix són detalls que es veuran i ressaltaran quan tinguem el gegant acabat.



Font 29: Cartró interior



Font 30: Cartró exterior

3.1.6. UNIÓ DE LES PARTS

L'objectiu principal d'aquest pas és que les diferents parts del gegant: cos, bust, braços i mans, es puguin unir i separar de manera que quedin forts i el sistema sigui lleuger i desmuntable. Per fer les parts ho farem amb fullola de 8mm d'amplada.

En primer lloc farem el cos. El cos, quan el muntem, l'hauré de fixar al cavallet de fusta per la part inferior i per la part superior hi anirà collat el bust, per tant hauré de posar fullola a la part superior i a la part inferior. Primerament marquem sobre la fullola la forma de la part superior i la inferior del cos. Seguidament ho tallem mitjançant una serra mecànica. En el centre hi marcarem i tallarem un rectangle de 35cm x 25cm, a la part superior i la inferior, que posteriorment ens servirà per posar la mà i poder collar i descollar el cos.

Per enganxar la fullola al cos untarem tot el seu diàmetre amb cola blanca i ho posarem a la part superior o inferior (depèn de quin dels dos retalls haguem agafat). Pas següent ho fixarem amb grapes a tot el voltant. Quan estigui seca la cola traurem les grapes i ho fixarem amb una capa de cartró pedra gruixut i cola de conill.

Seguidament farem el bust. Pel bust hi hauré de posar tres retalls de fusta: un a la part inferior que anirà collada al cos, i dos més als laterals per collar-hi els braços. En primer lloc farem la part inferior. Per fer-ho marcarem a la fullola de 8mm la mida de la part superior del cos, ja que així ens assegurem que encaixi a la perfecció un cop collat. També hi farem un forat interior d'uns 35cm x 25cm per on hi collarem els cargols. Pas següent procedim a posar cola blanca i grapes a tot el voltant. En el cas del Moragues a part d'enganxar la part del darrere directament a la fullola hi he afegit 7cm de fusta, ja que si no ho feia quedava el bust exageradament tirat cap enrere. Seguidament hi afegirem les la fusta per on aniran collats els braços. Per marcar-la només caldrà resseguir l'encaix que queda buit entre l'espalla i la fullola que acabem d'afegir a la part inferior. Un cop marcades les del dos costats les retallem i mitjançant el mateix procediment anteriorment explicat les enganxem al seu lloc pertinent. Finalment, traurem les grapes de que hi hem posat i mitjançant cartró pedra gruixut i cola de conill ho fixarem.

Per fer els braços haurem de posar fullola (8mm) a la part del canell i a la part superior del braç (espatlla). Seguirem els mateixos passos anteriorment explicats: marcarem la mida a la fullola, la tallarem i finalment l'enganxarem al canell i a la part de l'espatlla amb grapes i posteriorment amb cartró pedra. Pel que fa a l'espatlla només li donarem uns 20cm de llargada, ja que l'obertura que tenim a continuació és perquè quedi ben adaptat al cos quan estigui collat.

L'última part que queda són les mans. En aquestes només hi haurem de posar fullola a la part del canell, però per assegurar-nos que quedi ben encaixat marcarem la mida del canell (per la part del braç) i si fa falta adaptarem la mà (de cartró pedra) al diàmetre que haguem marcat a la fullola. A partir d'aquí seguirem el mateix procediment anteriorment esmentat.



Font 31: **Juntures braç**

Font 32: **Juntures cos**

Font 33: **Juntures cos**

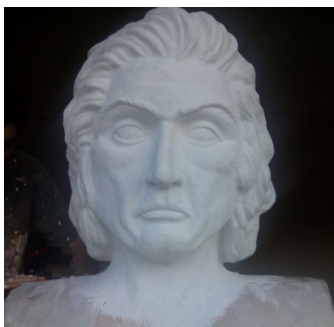
3.1.7. AFINAMENTS I PASTES

El pas següent serà el d'afinament del cartró pedra. En el moment que haguem extret el motlle de cartró pedra observarem que la part superficial del cartró quedarà aixecada o mal enganxada. Per arreglar això agafem un punxó i aixecarem el cartró pedra que estigui una mica desenganxat (sense arrencar-lo), hi posarem cola de conill, i ho tornarem a enganxar. Això ho farem uniformement amb totes les parts del gegant: cos, braços, bust i mans. També aprofitarem per mirar si queda alguna part més fràgil i la reforçarem si és el cas.

Quan s'hagi assecat la cola procedirem a posar Titanplast. Aquesta pasta ens ajudarà a afinar i retocar el bust i les mans, ja que el cartró pedra no ens dóna la finor necessària per l'objectiu final.

Quan preparem aquesta pasta ho farem en proporcions petites i quan s'acabi en farem més. Això ho fem perquè s'asseca molt ràpid i sens assecaria abans d'haver-la usat tota. La preparació és molt senzilla, ja que simplement s'ha de barrejar amb aigua i regular-ne la densitat. A l'hora de repartir-la ho farem amb un pinzell

En primer lloc farem una capa uniforme i força espessa amb aquesta pasta Titanplast. On observem que hi queden espais amb poc gruix o poc harmònics amb el conjunt del bust i les mans hi afegirem més gruix d'acord amb el nivell del seu voltant. Deixarem passar uns minuts perquè s'assequi correctament i amb paper de vidre gruixut afinarem les rugositats que hagin pogut quedar. Finalment, passarem una última capa de Titanplast més aigualida que l'anterior. Aquesta servirà per tapar petites imperfeccions i afinar els últims detalls. Deixem passar uns minuts perquè s'assequi i, per acabar, ho afinem amb paper de vidre poc raspós, ja que l'objectiu serà que quedi llis i ben polit.



Font 34: Bust afinat

3.1.8. PINTURA

El següent pas serà la pintura. Per pintar aquest gegant he utilitzat pintura acrílica, tot i que s'hauria pogut utilitzar altres tipus de pintura com pintura a l'oli o pigment.

En el gegant hi diferenciem dos blocs pel que fa la monocromia i la policromia de la pintura: el primer és el cos i els braços i el segon les mans i el bust. Les parts del primer bloc (cos i braços) les pintarem amb una brotxa monocromes, ja que aniran tapades per la roba. En el cas del Moragues les he pintat de color marró fosc, però es pot triar qualsevol color apagat.

Les parts del segon bloc (bust i mans) aniran policromades. En primer lloc prepararem un “color cara” amb els següents colors: blanc, groc, vermell i marró. Aquest color cara el farem tendint cap a un color morè, ja que Josep Moragues en els seus inicis era un pagès de l'interior del territori català, per tant podem pensar que era una persona morena de pell. Un cop mesclats els colors farem una capa uniforme de “color cara” utilitzant una brotxa al rostre, coll i mans del gegant. Seguidament li farem una capa uniforme de color marró fosc sobre els cabells.

Començarem per la fase detallada de la pintura de les mans. És important utilitzar un pinzell fi. Per pintar les ungles barrejarem el mateix color cara amb blanc i marró, això ens donarà un color més apagat. A les ungles també hi pintarem un petit arc de color blanc allà on comença cada unglà. Seguidament amb marró fosc barrejat amb aigua resseguiem el voltant de les ungles i les arrugues que tinguem a la mà. Aquestes seran les del palmell, la part interior dels

dits i la part superior dels dits. Per acabar, pintarem d'un color verdós barrejat amb el color cara, les venes que haurem marcat suaument amb el model de fang.

En el bust hi distingirem la part dels cabells i el rostre. Pel que fa els cabells, prèviament pintats de color marró fosc, simplement els hi passarem un punt de brillantor a les parts més superficials amb un pinzell fi i color ocre aigualit. No s'ha de notar excessivament, ja que la pintura mateix ens donarà la brillantor adient quan estigui en contacte amb el sol. En el cas del Moragues hi dibuixarem les puntes d'inici dels cabells a la part del front, ja que queda més natural.

Per altra banda procedirem a pintar el rostre, sempre amb un pinzell fi. Començarem pintant els ulls amb dues capes de color blanc. Seguidament li pintarem els llavis amb una barreja de "color cara", blanc i vermell. Als llavis inicialment hi farem una capa uniforme, després procedirem a pintar-hi punts brillants de color blanquinós al llavi inferior. La següent part seran els ulls. Primerament hi pintarem dues capes de pintura de color blanc a cada ull, després hi dibuixarem una rodona de color marró clar, intentant que sigui simètrica i del mateix diàmetre a cada ull, que representarà l'iris. Finalment hi posarem les pupil·les dels ulls de color negre i resseguiem el contorn de la parpella de color marró fosc. També s'hi pot afegir un punt blanc entre l'iris i la pupil·la que representarà un punt de brillantor. Les celles les pintarem del mateix color que els cabells afegint-hi també alguns punts de brillantor

Pas següent enfosquirem els orificis nasals, i posteriorment ombrejarem amb marró aigualit algunes parts de la cara com la verbeta, el voltant del nas, les profunditats de les galtes i la part superior i inferior de les parpelles. També donarem un color més vermellós als pòmuls.



Font 35: Cara pintada



Font 36: Detall de l'ull



Font 37: Mà esquerra

3.2 SEGONA FASE

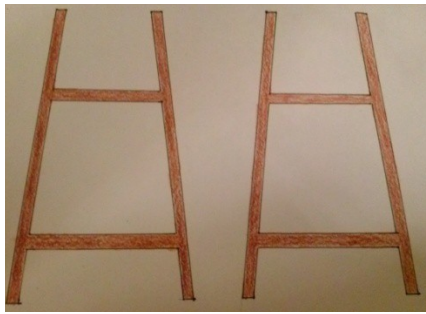
3.2.1 CAVALLET DE FUSTA

El cavallet és la part on anirà collada la part superior del gegant, es a dir, des de la cintura en amunt. També es posa el portador de gegant per tal de fer-lo dansar. El cavallet del Moragues el construïrem de fusta, més concretament de fusta de pi. Actualment una gran part de cavallets de gegants estan construïts amb alumini, la qual cosa els fa més lleugers però, a la vegada, poc còmodes a l'hora de portar el gegant.

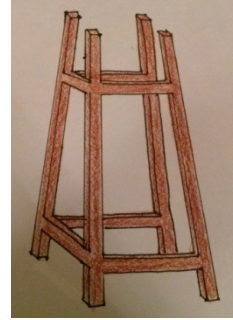
He escollit construir el cavallet de fusta perquè a diferència dels d'alumini és més còmode pel geganter, ja que la fusta té unes propietats més agradables pel que fa el tacte, és més fàcil de manejar i d'aconseguir, tens un ventall molt ampli de tipus de fusta per escollir i és el sistema tradicional pel qual han estat construïts els cavallets dels gegants durant la història.

En primer lloc tallarem les quatre fustes verticals, que mesuraran 4x4cm d'amplada, a una llargada de 180cm. Seguidament tallarem tres fustes de 57cm de llargada que serviran per reforçar la part inferior del cavallet i quatre més de 40 cm de llargada que seran utilitzades per reforçar la part superior del cavallet i posar-hi les fustes que usarem com a base per la espatllera d'esponja. Així doncs procedirem a muntar l'estructura.

Per començar hem d'agafar una de les fustes verticals i clavar, mitjançant clavilles, cargols i cola blanca, una fusta de 57cm a una distància de 30cm de la punta inferior de la fusta. Seguidament, 98cm més amunt clavem una de les fustes de 40cm de llargada. Mitjançant el mateix procediment adherim al costat oposat una altra fusta de 180cm. Aquest procediment el repetim una altra vegada per fer l'altre costat. Per tant ara ens queda ajuntar les dues parts que acabem de confeccionar mitjançant la fusta restant de 57cm, que la collarem a 30cm d'alçada, i les dues fustes restants de 40cm que una la collarem 1m més amunt i l'altra just al davant i a la mateixa alçada, de manera que quan haguem posat les esponges ens quedi a l'alçada de la verbeta. En aquest moment tenim la estructura bàsica enllestida.



Font 38: Fustes laterals

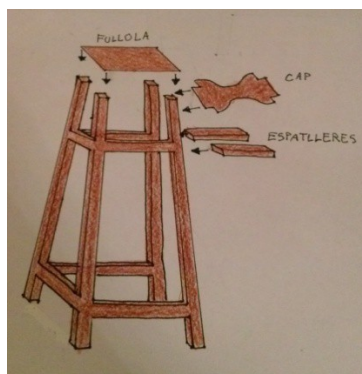


Font 39: Base del cavallet

Pas següent tallarem una fullola de 8mm d'amplada amb les mides de 40x40cm que anirà situada a la part superior del cavallet, però que prèviament li haurem fet un forat d'uns 20x20cm respecte el centre, ja que és per on passarem la nostra mà per collar el cos i el cavallet de fusta. Aquesta fullola l'enganyarem mitjançant claus i cola blanca.

Seguidament posarem les fustes que, posteriorment, faran la funció de suportar les espatlles de les espatlles i el cap per portar el gegant.

Les fustes de les espatlles aniran collades amb claus i cola a l'alçada de 1,28m, on hi hem posat les fustes per reforçar el cavallet i que ara també ens faran de suport per posar-hi les espatlles. Per tant tallem dues fustes de 10x36cm (mida justa per tal que hi passi el cap entremig) i les collarem, mitjançant cargols, clavilles i cola blanca a cada costat del cavallet de fusta. Finalment retallarem amb fullola de 8mm una forma que s'adapti a la part superior del cavallet de manera que es pugui collar a les quatre fustes i mesuri uns 15cm per la part del cap.



Font 40: Cavallet amb complements

Un cop tenim el cavallet muntat passarem a afinar-lo. Per fer-ho ens ajudarem d'una polidora ja que si haguéssim de polir-ho amb paper de vidre tardariem molt de temps. La polidora la passarem per la part llisa de les fustes però també pels les arestes per tal d'afinar-les i arrodonir-les per una major comoditat pel geganter.

Finalment posarem les espumes per portar-lo còmodament. En primer lloc comprem una espuma dura d'uns 7cm d'amplada. Seguidament la tallem a la mida de la espatllera de fusta i li fem, mitjançant una tela de cotó, una funda amb dos parells de tires a cada espuma per sostenir i fixar l'espuma al cavallet de fusta. Aquest procés el fem amb les dues espatlleres i l'espuma del cap.



Font 41: Cavallet definitiu



Font 42: Espumes

3.2.2 COMPLEMENTS

Normalment tots els gegants porten algun element a les mans per simbolitzar el seu ofici, algun fet representatiu del seu poble o del mateix personatge, símbols de poder reial com un ceptre, etc. Pel que fa el general moragues portarà un fusell en una mà, representant la lluita armada i la presa de les armes per part del poble, i un pergamí a l'altra, que simbolitzarà el Pacte dels vigatans del qual ell en va ser un dels signants.

Els materials per construir els complements dels gegants depenen de l'objecte que hi vulguis posar. Hi ha gegants que porten els complements fets amb els materials reals però a una escala a mida del gegant, com ara un gegant que porti un ceptre, un pergamí, etc. ja que són elements fàcils de construir i que hi donen més valor i expressivitat a la figura. Per altra banda hi tenim elements més grans i més complicats de confeccionar, com poden ser llibres, porres o eines, aquests normalment són confeccionats amb cartró pedra i seguint el mateix procés de construcció que el bust, primer es fa un motlle, després un contramotlle, etc. però no sempre és així, sinó que a vegades trobem elements de mida relativament gran fets amb els materials veritaders. Pel que fa el general Moragues he decidit construir el fusell i el pergamí amb els materials originals.

Pel que fa el pergamí simplement he agafat un paper de pergamí, l'he cremat per tot el voral, per que semblés més antic, i a dintre hi he escrit *Pacte dels Vigatans* i hi he posat els noms de tots els signants d'aquest, entre els quals hi figura Josep Moragues i Mas.

Per altra banda he construït el fusell amb els materials propis d'aquest. Amb l'ajuda d'un fuster he construït tota la part de fusta del fusell amb fusta de pi. Aquesta part inclou des de la culata fins tota la part que sosté el canó de ferro. Per confeccionar aquesta part primerament hem utilitzat un retall de fusta de 20cm d'ample i 2m de llargada. Pas següent hem de marcar amb llapis la forma que ha de tenir, així doncs marquem la culata i un esglaó que és on anirà situat el gatell i el pany de miquelet, això ens ocuparà 1m de llargada. Seguidament haurem d'allargar 1m mes aquesta part de fusta on és el que sustentarà el canó. Un cop tenim la forma la retallem mitjançant una "caladora". Pas següent i amb l'ajuda d'un ribot, ens posarem a polir i rebaixar

la fusta més accentuadament als costats de manera que la culata ens quedi d'una forma ovalada. A la culata també hi marcarem dues vetes, una a cada cantó, rebaixades a imitació dels fusells de la època. També rebaixarem i arrodonirem la fusta per on ha de passar la embocadura del canó i li farem un forat llarg i arrodonit d'1,25m per on hi posarem el canó posteriorment. Un cop tenim la "carcassa" de fusta acabada la polirem utilitzant una polidora i paper de vidre.

Seguidament buscarem un tub de ferro a semblança del canó del fusell d'uns 3 cm de radi que ens càpiga dins el forat que hem fet prèviament.

Pas següent procedirem a construir les peces metàl·liques del fusell. Entre aquestes hi tenim: el gatell, el pany, la placa posterior al canó. Començarem construint el gatell, la part per la qual s'accionava el sistema per disparar. Agafem un cilindre de ferro que mesuri 1cm de radi per 10cm de llargada i l'aplanem mitjançant un martell. Seguidament el corbem lleugerament i el clavem mitjançant cola blanca a la part inferior del fusell. Per seu vol de protecció utilitzem el mateix procediment però, per contra, li donem una forma ovalada i l'encolem al voltant del gatell. La següent part que treballarem serà la placa posterior al canto, la qual aguanta el cop que proporciona l'accionament del sistema. Primerament agafarem una placa metàl·lica de 12 x 5 cm i li retallarem les puntes de manera que els vèrtex superior i inferior acabin en punxa. Seguidament hi farem dos forats i collarem la placa amb dos bisos. Per acabar construirem el pany de miquelet. El pany és el sistema pel qual mitjançant el martell s'encén la pólvora per disparar la bala. En primer lloc retallarem una xapa de ferro amb forma ovalada de manera que quedi ben adaptada dins l'espai on ha d'anar situat el pany. Per construir el pany utilitzarem peces de fusta i alguna peça metàl·lica.

Els fusells de la guerra de successió tenien un pany anomenat pany de miquelet. Per construir-lo hem d'agafar una tira de ferro d'1cm de radi i soldar-la a la placa de ferro prèviament tallada. Seguidament observem una peça metàl·lica en forma de L, per tant agafarem una placa de ferro, la tallarem amb les mides pertinents i la doblegarem donant-li la forma pertinent. Per acabar retallarem amb fusta la peça més propera a la culata i la farem aguantar mitjançant un cargol amb una anella al capdamunt. Aquesta estructura la collarem a la placa de ferro mitjançant un

cargol. Finalment pintarem la part de fusta de color gris i la collarem l'estructura de ferro al fusell mitjançant dos visos.

Un cop tinguem muntat el fusell acabat, pel que fa el del general Moragues, hi gravarem, amb l'ajuda d'un buidador, la seva signatura a la part de la culata. Finalment el pintarem amb un vernís de color de noguer.

Per collar el fusell al gegant afegirem un cargol a l'espatlla esquerra del bust i li fem un forat del mateix radi a la punta superior del fusell. També collarem un cargol a la culata del fusell perquè quedi fixat a la mà. Pel que fa la mà hi farem un forat al palmell, li adherirem una fusta de 6x4cm i li fem un forat per tal que quan hi posem el fusell hi encaixi perfectament.



Font 43: Fusell



Font 44: Detall del pany



Font 45: Detall signatura de Moragues



Font 46: Pergamí

3.2.3 VESTIT

3.2.3.1 PROCÉS DE CONFECCIÓ

- Prendre les mides: Per saber els metres de roba que s'utilitzaran
- Comprar la roba: Faldilla de vellut negre, casaca de llana vermella, camisa de color "veige", mocador de color blanc, faixa de color daurat.
- Confeccionar patrons: Utilitzar paper d'embalar per confeccionar les patrons del vestit un cop preses les mides
- Tallar: Posar els patrons sobre la roba i tallar-la a la corresponent mida
- Passar punts i embastar: ajuntar les parts per emprovar el vestit posteriorment
- Emprovar: Provar la roba sobre el gegant i retocar-la per tal que s'ajusti correctament a la mida
- Cosir la roba: Mitjançant una màquina de cosir s'haurà de cosir la roba per la part on haurem embastat anteriorment
- Desembastar: Un cop cosit, treure els fils anteriorment utilitzats
- Marcar les sanefes: Mitjançant un llapis marcar on aniran situats els passapunts i cintes
- Emprovar: Tornar a emprovar la roba un cop cosida per acabar de fer alguns retocs i ajustos
- Cosir les sanefes i el forro: Cosir els passapunts i les cintes i posar el forro a les parts visibles de l'interior de la roba
- Acabats: Cosir els botons, fer el mocador i fer la faixa
- Vestir-lo: Vestir el gegant per si hi observem alguna irregularitat

3.2.3.1 ORDRE DE CONFECCIÓ

- Faldilla: trinxeta, velcro, reixeta

- Camisa: cos de la camisa, punys
- Casaca: Cos de la casaca, mànigues
- Faixa: Reforç interior, serrell
- Mocador: puntes



Font 46: Faldilla

Font 47: Vestit acabat



Font 48: Gigant acabat

3.2.4 COM MUNTEM EL GEGANT?

Per muntar les diferents parts del gegants serà necessari portar un tamboret de 1m d'alçada.

En primer lloc, mitjançant cargols i volanderes, collem la part del cos amb el bust del gegant.

Posem el gegant sobre el tamboret i pas següent li posem la camisa i el cos de la casaca (sense les mànigues).

En segon lloc, collarem les mans amb els braços i seguidament collarem els braços al seu lloc corresponent. Un cop fet posarem els punys de la camisa i sobre seu les mànigues que aniran enganxades al cos de la casaca mitjançant "velcros". Arribats a aquest punt li posarem mocador de coll, li encaixarem el fusell al braç dret primerament fixant la part de l'espatlla i després encaixant-lo amb la mà dreta. També li posarem el pergamí al braç esquerre.

En tercer lloc, farem passar la faldilla al voltant del cavallet de fusta. Pas següent posarem la part anteriorment muntada, de la cintura en amunt, sobre el cavallet de fusta. Collarem les dues parts i lligarem la faldilla. Finalment només en restarà posar la faixa i cordar els botons de la camisa.

4. ESTRENA

L'estrena del gegant del General Moragues es va dur a terme el dia 10 de setembre a la plaça de la Catedral de Solsona, en motiu de la celebració de la diada d'enguany, que es va fer coincidir amb diversos actes del tricentenari, motiu pel qual es va inaugurar el gegant del general Moragues.

En primer lloc totes les entitats solsonines a favor del dret a decidir es van congregar davant l'ajuntament de Solsona. Un cop acabats els parlaments va arrencar una cercavila acompanyats del gegant fins a la plaça de la catedral on es feia l'acte central de la diada. Quan el gegant va arribar a la plaça el vam posar al costat de l'escenari.

L'acte va començar amb la salutació inicial dels presentadors. Seguidament vaig pujar jo mateix per adreçar unes paraules al públic. En primer lloc vaig fer una breu ressenya de la història del general Moragues, seguidament vaig esmentar les parts i la vestimenta del gegant donant a entendre el seu significat. Per acabar vaig agrair a tota la gent que m'havia fet costat en la construcció del gegant i, finalment, el vaig dedicar a tots els catalans que van lluitar a la guerra de successió, especialment a Josep Moragues.

L'acte va continuar amb la intervenció de Salvador Cardús, després els trabucaires van fer una galejada i seguidament l'Órfeó de Solsona va interpretar *El cant dels segadors*. Per cloure l'acte el gegant va tornar a ballar al ritme de les gralles i finalment els castellers de Solsona van fer un pilar.



Font 49: A la plaça Major



Font 50: Parlaments



Font 51: Ballada final

5. CONCLUSIONS

El gegant del general Moragues ha representat tot un repte per posar a prova els meus dots artístics i geganers. Seguidament aniré desglossant cada apartat amb les conclusions extretes.

- Disseny: Pel que fa el disseny crec que he assolit l'objectiu de plasmar el gegant amb la seva roba i fesomia prèviament a la seva construcció, tot i així podria haver pensat prèviament que el barret sobraria en el disseny final del gegant.
- Modelatge: Pel que fa el modelatge m'he adonat que posar-te un model davant, en aquest cas el bust de Sant Hilari Sacalm, ajuda en el sentit d'extreure i representar l'essència del retrat en què t'estàs emmirallant. Tot i així no acabo d'estar absolutament convençut de l'escultura, ja que li hauria pogut fer els cabells més frondosos i hauria pogut inclinar més el bust cap endavant, ja que un cop muntat es veu molt recte, fins i tot mirant amunt. No obstant això, m'ha sorprès positivament el modelatge de les mans ja que era una part que no havia modelat mai i el resultat ha estat favorable.
- Contramotlle: En el contramotlle d'escaiola crec que no vaig saber separar el motlle amb prou delicadesa de manera que es va aixafar lleugerament per la part dels cabells. Quan vaig tenir els contramotlles acabats i el vaig enretirar, una de les dues parts dels cabells se'm va partir per la meitat a causa de la poca resistència, tot i que posteriorment la vaig tornar a enganxar. Pel que fa les mans, quan retirava els contramotlles també es van malmetre algunes parts de dits.
- Cartró pedra: Pel que fa la part d'omplir el motlle estic content de com ha reaccionat la cola de conill, la qual no havia utilitzat abans i era una "recepta" molt rudimentària. Per altra banda vaig deixar un motlle massa temps assecant-se dins el contramotlle de guix de tal manera que se'm va florir i el vaig haver de tornar a omplir.
- Unió dels motlles: La unió de les diferents parts dels motlles la valoro positivament. Tot i la dificultat d'unir els diferents motlles de les mans crec que el resultat final ha estat l'esperat.

- Unió de les parts: És una part senzilla que al final m'ha donat el resultat previst. Les parts del gegant aguanten bé un cop collades i quan es posa la roba no s'hi noten les juntures.
- Afinaments i pastes: En aquesta part crec que he sabut posar el gruix just de pasta per tal que el bust i les mans hagin quedat poc fràgils i a l'hora suficientment suaus per pintar-hi curosament.
- Pintura: La pintura era una part que em feia molt de respecte, no obstant això crec que he sabut donar la vida i expressió merescuda mitjançant la pintura plàstica i pinzells escollits. Tot i així cal remarcar que vaig passar molta estona donant lluminositat i tons diferents als cabells que al final no s'ha notat tant com desitjava. També vaig tenir un dilema sobre si li havia de pintar una mica de barba i al final vaig optar per no posar-li.
- Cavallet de fusta: Aquesta és una part que no l'he fet íntegrament jo, sinó que hi he col·laborat com a ajudant. En primer lloc cal destacar que és un cavallet molt resistent i que durarà molt de temps. Per altra banda crec que el seu pes és superior al que m'esperava.
- Vestit: Aquesta és una part que no l'he fet íntegrament jo, sinó que hi he col·laborat com a ajudant. Estic molt content d el resultat final del vestit, ja que ha complert les meves expectatives inicials i és un retrat fidedigne del disseny original del general Moragues. També valoro molt positivament el vol que té la faldilla i la casaca quan es posa a rodar.
- Complements: En primer lloc estic molt content del resultat obtingut del fusell, ja que és una reproducció molt semblant als de l'època. Per altra banda crec que és un error el seu elevat pes, ja que ha superat les expectatives inicials. El pergamí també compleix perfectament la seva funció.

Crec que l'objectiu del treball està complert ja que he construït el gegant del general Moragues amb els seus trets identificatius, l'expressió, el vestit, el pergamí, etc. i mitjançant aquest gegant he donat a conèixer aquest heroi i la seva història a la població solsonina durant el dia de la

presentació. També s'ha fet difusió d'aquest gegant a revistes del món geganter com *Gegants* o *L'hora de la tradició a casa*.

No obstant això val a dir que quan el passat 5 d'octubre quan vaig portar el gegant a la Trobada de Gegants de Sarrià- Sant Gervasi celebrada a Barcelona i va entrar a la plaça després d'haver-s'hi llegit la seva història i enmig dels aplaudiments del públic vaig veure-hi realitzada la meva tasca i el vertader reconeixement a aquest heroi injustament oblidat per la història.

Per acabar vull remarcar que aquest treball de recerca no acaba aquí, sinó que mentre aquest gegant balli pels carrers i places de diferents pobles seguirà homenatjant aquest heroi i donant-ne a conèixer la seva història.

Assumiràs la veu d'un poble

i serà la veu del teu poble.

Tu seràs la paraula viva.

Tu seràs un poble caminant

entre una amarga polseguera

vida amunt, nació amunt...

una enaltida condició

(fragments del poema "propietats de la pena")

Vicent Andrés Estellés diu a l'obra:

Llibre e les meravelles

6. BIBLIOGRAFÍA

BARNILS A. *General Moragues, el diable de les guillares*. Barcelona, Clipmèdia Edicions, 2014

BOSCH A. *1714.2a edició, Barcelona, Columna, 2004*

6.1 WEBGRAFÍA

11 de setembre 1714 <http://www.11setembre1714.org/Biografies/Moragues-Mas-Josep-frame.htm>. Última actualització abril 2014. Autor desconegut

Col·lectiu Moragues <http://colectiumoragues.wordpress.com/about/>. Última actualització 3-11-2010. Autor desconegut

El Born centre cultural <http://elborncentrecultural.bcn.cat/ca/node/170>. Última actualització 9-10-14. Autor desconegut

Ventura&Hosta http://www.venturahosta.net/proces_construccio. Última actualització 6-10-14. Autor: Neus Hosta