

**ANNEXOS**

# **ÍNDEX**

Annex 1 – Material didàctic de l’itinerari.....	pàg. 4
Annex 2 – Itinerari de segon de batxillerat.....	pàg. 13
Annex 3 – Diari de la recerca.....	pàg. 41

*ANNEX 1 - MATERIAL*  
*DIDÀCTIC DE*  
*L'ITINERARI*

L'arxiu corresponent que falta es troba en un altre document. Aquest el podeu trobar al mateix disc: *Itinerari per a cicle superior – Annex 1*.

# CASA DURANI SANPERE - CERVERA

## LA CAMBRA BLAVA



**Fig. 1. La cambra blava - ©Museu Comarcal de Cervera. Foto: CRBMC. Carles Aymerich i Ramon Maroto.**

La cambra blava, un cop tancada la porta que l'unia amb l'alcova, podia servir, en casos excepcionals, d'ampliació del saló. Destaquem aquesta cambra perquè quan es feia alguna celebració i els homes volien dialogar de temes privats que ningú més podia sentir, les dones acudien a aquest espai per tal d'estar totes juntes i separades dels seus marits.

## LA PICA

Aquesta pica es troba a la cambra alegre, la part noble de la casa. Als inicis, no disposaven d'aigua corrent, sinó que utilitzaven un dipòsit per tal de fer arribar l'aigua. Aquest element és molt femení, ja que el relacionem amb l'àmbit de la higiene.



**Fig. 2. La pica de la cambra alegre - ©Museu Comarcal de Cervera. Foto: CRBMC. Carles Aymerich i Ramon Maroto**

## ÀLBUM D'ELISA SANPERE

Un dels objectes femenins més curiosos que trobem a la casa és aquest àlbum, pertanyent a Elisa Sanpere, la senyora de la casa. Aquest àlbum ens ajuda a saber que la senyora tenia temps lliure per a dedicar-se al què realment li agradava. A més, s'ha de dir que aquesta disposava d'aquest temps ja que les minyones feien tota la feina de la casa, des de la neteja fins a fer els àpats.



**Fig. 3. Àlbum d'Elisa Sanpere - ©Museu Comarcal de Cervera. Foto: CRBMC. Carles Aymerich i Ramon Maroto**

# CASA DURANI SANPERE - CERVERA

## EL VESTIDOR



**Fig. 4. El vestidor - ©Museu Comarcal de Cervera. Foto: CRBMC. Carles Aymerich i Ramon Maroto**

Ens trobem a la part privada de la casa. Un dels llocs on trobem la dona és al vestidor. Aquest estava reservat a les tasques del servei domèstic, d'aquí la senzillesa de paviments i decoració de l'estança, i era on es planxava i plegava la roba. Aquí sí que podem trobar a la senyora de la casa, però és més segur trobar-hi a les minyones que s'ocupaven d'aquestes feines.

## LA CUINA

La cuina és un dels altres espais de la part privada on també hi trobem a la dona, en concret a les minyones de la casa, ja que eren les encarregades d'ocupar-se de la cuina i dels menjars. En aquesta imatge es pot veure clarament l'evolució de les tres cuines: foc a terra, cuina econòmica i cuina de gas.



**Fig. 5. La cuina - ©Museu Comarcal de Cervera. Foto: CRBMC. Carles Aymerich i Ramon Maroto**

## EL MENJADOR

Aquest és un dels espais en què, no solament trobem a la dona, sinó a tota la família. Al menjador s'hi reunien per fer els menjars de cada dia, ja que se situa a la part funcional de la casa on els convidats no hi podien entrar.



**Fig. 6. El menjador - ©Museu Comarcal de Cervera. Foto: CRBMC. Carles Aymerich i Ramon Maroto**

## CASA DURAN I SANPERE - CERVERA

### OBJECTES CULINARIS

En la imatge s'hi representen dos objectes utilitzats dins la cuina. La imatge és un reflex més de la presència de la dona en aquest àmbit. Hem de recordar, sobretot, que a la cuina no s'hi trobava a la senyora de la casa, sinó a les minyones.



**Fig. 7. Objectes culinaris - ©Museu Comarcal de Cervera. Foto: CRBMC. Carles Aymerich i Ramon Maroto**

### EL TOCADOR

El tocador és un dels altres objectes més femenins que hi trobem. En aquest, especialment hi trobem la presència de la senyora de la casa, Elisa Sanpere, que l'utilitzava per a maquillar-se.



**Fig. 8. El tocador - ©Museu Comarcal de Cervera. Foto: CRBMC. Carles Aymerich i Ramon Maroto**

### BIDET PORTÀTIL

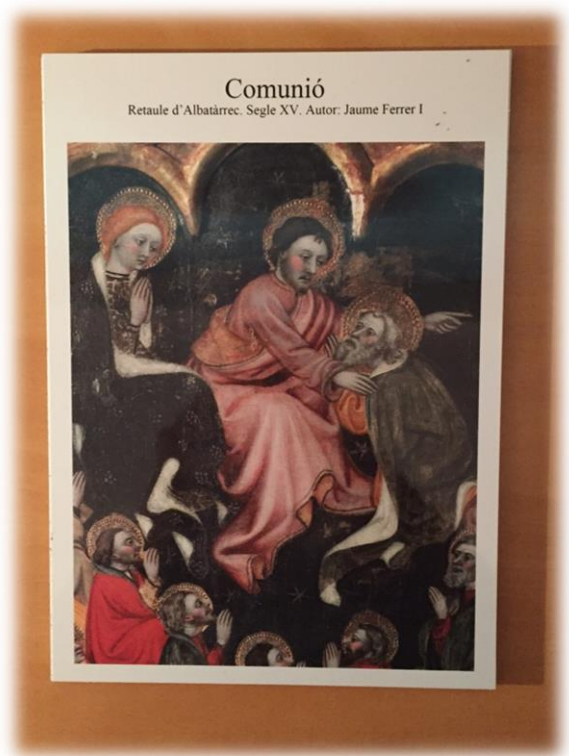


**Fig. 9. Bidet portàtil - ©Museu Comarcal de Cervera. Foto: CRBMC. Carles Aymerich i Ramon Marot**

Aquest bidet portàtil és una altra clara mostra de la higiene íntima. Aquesta higiene tan podia ser per a l'home com per a la dona, però en aquest bidet portàtil el que ens impacta és la seva forma.



Per acabar amb aquest primer Annex, presentem les imatges amb cartró ploma fetes per a realitzar una de les activitats de la visita al Museu de Lleida. Aquest material s'ha creat mitjançant la revelació de les imatges, prèviament retocades amb el Photoshop. Aquestes formen part del *Retaule d'Albatàrrec* de Jaume I.





*ANNEX 2 - ITINERARI*  
*DE SEGON DE*  
*BATXILLERAT*

## **SEGON DE BATXILLERAT**

L'objectiu inicial del meu treball, un cop havent buscat tota la informació de la dona, era crear un itinerari per a primària i un altre per a secundària amb un nivell de dificultat superior al primer. Després d'haver creat el de primària, explicat a la memòria del treball, vam pensar que durant els cursos d'educació secundària obligatòria no es treballava a fons la història de l'art, per no dir gens. Així doncs, vam pensar que la única assignatura que treballava aquest tipus de matèria era la d'Història de l'Art de segon de batxillerat. Com molts de vosaltres ja sabeu, durant aquest curs totes les matèries s'han de donar molt més de pressa, ja que es disposa de menys temps i al darrere hi trobem una selectivitat. Per tant, vam arribar a la conclusió que podríem crear un itinerari per a aquesta assignatura.

Més tard, vam adonar-nos que dins del currículum que s'ha de realitzar durant tot el curs d'Història de l'Art, no entrava cap tipus de matèria específica de la dona. Arribat a aquest punt, ens trobàvem en un moment d'inflexió, ja que no podíem realitzar un itinerari per als alumnes de segon de batxillerat que tractés de la dona, però teníem el desig de posar a la pràctica un itinerari creat des de zero per tal de veure els resultats.

A més a més, des del Museu ens van convidar a fer un itinerari per a Batxillerat ja que no el tenien. Aquest, havia de ser un recorregut atractiu tant per a professors com per a alumnes.

En efecte, vam crear un recorregut pel Museu de Lleida per als alumnes d'Història de l'Art. Cal comentar que aquest itinerari no té res a veure amb la matèria de la dona tractada a la memòria del treball, sinó que té un objectiu totalment diferent al recorregut de primària: ajudar els alumnes de segon de batxillerat a preparar les proves PAU i als professors a avançar matèria des d'un àmbit fora de les aules. Tot seguit, començarem per explicar en què consisteix aquest nou itinerari i com ha estat creat.

Per poder explicar tot l'itinerari, ens basarem de nou en el blog creat on també s'hi troba tota la informació del recorregut de primària. Per tant, com ja he citat en explicacions anteriors, el blog està compost per dos grans blocs: *Primària* i *Segon de Batxillerat*. Ara ens centrarem amb el segon.

Per començar i entendre el per què d'aquest itinerari, trobem una introducció. En aquesta s'explica que l'itinerari per a segon de batxillerat consta de la tria de tres períodes històrics: romànic, gòtic i barroc. Un cop ja els teníem triats, vam escollir que tractaríem escultura i pintura. Per tal d'explicar aquests períodes històrics, vam fer una selecció d'obres del museu a partir de les quals s'explicaria tota la teoria.

L'objectiu d'aquest itinerari és estudiar i comprendre quines són les característiques i el context d'aquests tres estils artístics i els aspectes fonamentals d'aquestes dues tècniques,

▼ <b>Primària</b>
Presentació
Professorat
Activitats prèvies
Activitats al Museu
Catàleg d'obres - Primària
▼ <b>Segon de batxillerat</b>
<b>Introducció</b>
Escultura Romànica
Escultura Gòtica
Escultura Barroca
Pintura Romànica
Pintura Gòtica
Pintura Barroca
Catàleg d'obres

pintura i escultura, tal i com es demanen a les proves PAU, així com entendre millor les obres que entren en aquestes proves i que pertanyen a aquests períodes.

Dins d'aquesta presentació, també trobem de quina manera s'estructura aquest itinerari dins del blog. L'apartat *Segon de batxillerat* compren un seguit de subapartats en els quals s'hi pot trobar tota la informació necessària esquematitzada dels tres períodes històrics: romànic, gòtic i barroc. Dins d'aquests, hem treballat escultura i pintura, però això no vol dir que cada grup de visitants hagi de fer el mateix recorregut, sinó que pot elegir: escultura, pintura o els dos a la vegada podent fer una visita a la mida dels seus interessos.

*Dona, història, Lleida. Un recorregut  
pel Museu de Lleida Diocesà i  
Comarcal*

+1
 0

**Propietaris del lloc**  
 Marina Alonso Morea

**Navegación**

- ▼ **Primària**
  - Presentació
  - Professorat
  - Activitats prèvies
  - Activitats al Museu
  - Catàleg d'obres - Primària
- ▼ **Segon de batxillerat**
  - Introducció**
  - Escultura Romànica
  - Escultura Gòtica
  - Escultura Barroca
  - Pintura Romànica
  - Pintura Gòtica
  - Pintura Barroca
  - Catàleg d'obres

## Introducció

L'apartat "Segon de batxillerat" comprèn un seguit de subapartats en els quals s'hi poden trobar tota la informació necessària esquematitzada. Com es pot veure en els apartats, s'ha treballat més a fons l'escultura, però també es dona l'oportunitat de poder escollir pintura. Així doncs, cada grup de batxillerat pot triar el seu propi recorregut. Els períodes històrics tractats són el Romànic, Gòtic i Barroc.

La visita al Museu té l'objectiu que els alumnes tinguin l'oportunitat de veure en aquell precís moment les obres corresponents de cada període, juntament amb els codis QR que els dirigirà a aquesta pàgina web on podran trobar la teoria que s'està explicant i les imatges de les obres PAU que estan predeterminades en el currículum de l'assignatura. A més, al peu de cada imatge hi podran trobar un enllaç que els dirigirà a la fitxa tècnica de cada obra.

Aquest itinerari ha estat creat amb uns objectius fixats:

- Atansar-se a cadascun dels estils de cada obra per tal de conèixer-la i interpretar-la millor.
- Ajudar al professorat a avançar temari d'una forma més didàctica i més curiosa per part dels propis alumnes.
- Poder introduir els codis QR com una eina ràpida, directa i immediata.
- Que tots els alumnes pugin fer ús d'aquest material per a prepara les proves PAU.

Com ja hem comentat abans, aquest gran bloc de *Segon de batxillerat* es divideix en altres apartats. Dins d'aquests hi trobem: Escultura Romànica, Escultura Gòtica, Escultura Barroca, Pintura Romànica, Pintura Gòtica i Pintura Barroca. Cada un d'aquests apartats té la mateixa estructura. Comencen amb el context històric, que consisteix en contextualitzar el període en el qual ens trobem, en esquematitzar els fets més rellevants de la història que poden repercutir

directament a l'estil d'art d'aquest moment. A continuació, trobem tota la informació d'art esquematitzada, ja sigui d'escultura o de pintura. A més a més, per tal d'ajudar a l'estudiant a complementar tota aquesta teoria, cada un d'aquests apartats conté imatges amb les obres corresponents a les proves PAU. Cada una d'aquestes imatges, té al seu peu de pàgina un enllaç que les dirigeix cap a la seva fitxa tècnica.

Aquestes imatges han sigut inserides amb l'objectiu que els alumnes puguin comparar les obres que han vist al Museu amb les que els hi surten a les proves PAU. Així, sempre tindran disponible el blog per tal de consultar tota la informació que desitgin i totes les obres que van a selectivitat.

A continuació, per tal de deixar constància tot el que hem treballat, introduiré tota la informació que es troba als apartats corresponents del blog.

## ART ROMÀNIC - ESCULTURA

### Context històric

- L'art romànic sorgeix durant l'Alta Edat Mitjana, un període caracteritzat pel feudalisme, el sistema polític, econòmic i social imperant en l'Europa occidental entre els segles IX i XIII. A més, amb la debilitat de les monarquies els obliga a trobar protecció en la noblesa i el clergat, amb els quals va establir pactes de dependència i deures mutus.
- Durant aquesta època Europa es va **ruralitzar**: l'agricultura va passar a ser la principal activitat mentre el comerç i la indústria s'estancaven.
- La societat feudal era estamental i tancada en ella mateixa. 3 grups fonamentals:
  - Noblesa
  - Clergat
  - Pagesia
    - Serfs
    - Vilans
- La noblesa i el clergat eren els grups privilegiats i els principals beneficiaris d'aquest sistema feudal.
  - Obtenien els seus ingressos principalment de les rendes dels pagesos; ells no constituïen cap classe productora.
- Dins de la pagesia hi trobem els serfs i vilans: el sector no privilegiat, el qual tenia la tasca de mantenir nobles i eclesiàstics.

#### Escultura Romànica

##### Context històric

L'art romànic sorgeix durant l'Alta Edat Mitjana, un període caracteritzat pel feudalisme, el sistema polític, econòmic i social imperant en l'Europa occidental entre els segles IX i XIII. A més, amb la debilitat de les monarquies els obliga a trobar protecció en la noblesa i el clergat, amb els quals va establir pactes de dependència i deures mutus.

Durant aquesta època Europa es va **ruralitzar**: l'agricultura va passar a ser la principal activitat i, el comerç i la indústria s'estancaven.

La societat feudal era estamental i tancada en ella mateixa. 3 grups fonamentals:

- Noblesa
- Clergat
- Pagesia
  - Serfs
  - Vilans

La noblesa i el clergat eren els grups privilegiats i els principals beneficiaris d'aquest sistema feudal.

- Obtenien els seus ingressos principalment de les rendes dels pagesos; ells no constituïen cap classe productora.

Dins de la pagesia hi trobem els serfs i vilans: el sector no privilegiat que tenia la tasca de mantenir nobles i eclesiàstics.

La cultura feudal es centra dins de l'entorn dels monestirs.

- Els monjos d'aquest recinte, realitzaven una tasca en l'*scriptorium*: es dedicaven a copiar i traduir manuscrits de l'Antiga cultura clàssica.
- Escoles: en aquestes es formaven futurs monjos i alguns seglars.

L'Església: important paper cultural i alhora vetllava per la pau en les situacions de bandolerisme, pillatge i enfrontaments entre els senyors feudals.

- Difon l'esperit de croada: lluita enfront els fidels: musulmans a la península

- La cultura feudal es centra dins de l'entorn dels monestirs.
  - Els monjos d'aquest recinte, realitzaven una tasca en l'*scriptorium*: es dedicaven a copiar i traduir manuscrits de l'Antiga cultura clàssica.
  - Escoles: en aquestes es formaven futurs monjos i alguns seglars.
- L'Església: important paper cultural que vetllava per la pau en les situacions de bandolerisme, pillatge i enfrontaments entre els senyors feudals.
  - Difon l'esperit de croada: lluita enfront els fidels → musulmans a la península Ibèrica o contra els turcs a l'Europa occidental.
- A partir del segle XX: **pelegrinatges** cap als Sants Llocs.
  - Jerusalem: centre del cristianisme
  - Roma: sepultures de Sant Pau i Sant Pere
  - Santiago de Compostel·la: principal centre de pelegrinatge europeu durant el segle XII.
- *Romànica*: art desenvolupat a l'Europa occidental que té la seva esplendor en els segles XI i XII i que a Catalunya es perllonga fins a mitjan segle XIII.
  - Així doncs, per primer cop a la seva història, Europa occidental té un estil artístic propi, l'art romànic, que contribueix a perfilar els trets definitoris de la cultura occidental: l'imperi cristià com a forma d'organització política, el feudalisme com a forma d'organització social i el cristianisme d'obediència romana i l'art romànic com a expressions culturals.

L'evolució d'aquest estil permet distingir-lo en tres períodes:

1. **Primer Romànic**: situat entre finals del segle X i l'últim quart de segle XI. Es defineixen les característiques de l'estil i la tipologia dels edificis més significatius del Romànic: monestirs i esglésies. L'inici de la construcció de la tercera abadia de Cluny (1088) es pot considerar la data més simbòlica que marca l'aprofundiment d'aquest estil.
2. **Romànic ple**: finals del segle XI fins a mitjans del XII. L'arquitectura assoleix un alt grau de monumentalitat, les cobertes de pedra es generalitzen i l'escultura s'apodera de les façanes i els claustres.
3. **Romànic tardà**: mitjans segle XII, una nova reforma de l'ordre benedictí propugna canvis intensos en l'arquitectura religiosa i introdueix en els seus monestirs noves solucions constructives.

En el procés de creació artística de l'època romànica hi intervenen dos tipus de persones:

- Intel·lectuals: generalment eclesiàstics
  - Ideen els edificis, determinen els programes iconogràfics de la decoració escultòrica o pictòrica. Vetllen perquè els resultats s'ajustin a l'ortodòxia cristiana.
- Artesans: persones expertes en la **realització pràctica**

- Eren coneguts i valorats: han deixat la seva empremta mitjançant inscripcions dels seus noms en les diferents obres.

En escultura i pintura: les representacions havien d'ajustar-se a models establerts per tal que el significat religiós fos clar i evident per als espectadors.

### **Escultura romànica:**

- + Es troba a: capitells, cimacis, brancals, arquivoltes, timpans de les portalades i als llocs on la pedra fa un treball mecànic més acusat.

Característiques:

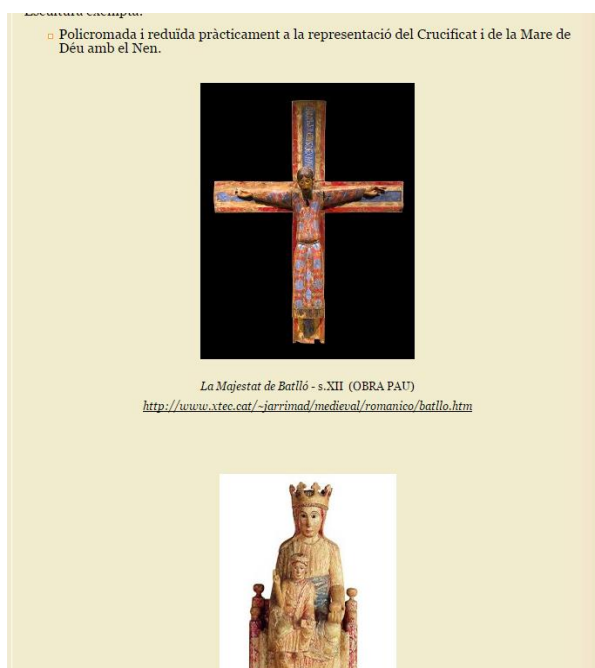
- + L'adaptació al marc arquitectònic. Es tendeix a omplir tot l'espai disponible (*horror vacui*).
- + La solemnitat i el hieratisme de les figures palesa la influència de la plàstica tardoromana i bizantina.
- + Absència de perspectiva i de fons paisatgístics o arquitectònics.
- + L'expressivitat i el simbolisme: interessa ser fidel a la narració bíblica o a l'objectiu litúrgic.
  - És antinaturalista: fruit d'una elaboració intel·lectual.
- + Policromia: recurs habitual per donar més expressivitat a les escenes.
- + Figures rígides, hieràtiques i molt inexpressives.

Escultura en relleu:

- Portalades:
  - Timpà: principal escena en relleu, el Pantocràtor → representació de Crist triomfant dins una màndorla i envoltat sovint pel Tetramorf.
  - Arquivoltes: figures humanes i d'animals.
  - Brancals: profetes i apòstols.
- Capitells:
  - Capitell historiat
  - Capitell figuratiu
  - Capitell amb ornamentació geomètrica
  - Capitell de decoració vegetal

Escultura exempta:

- Policromada i reduïda pràcticament a la representació del Crucificat i de la Mare de Déu amb el Nen.





- Materials emprats: fusta policromada.

Escultura a França:

- ✓ **Escola borgonyona:** escultura de cànon allargat amb un cert grau de realisme.
- ✓ **Provença:** influència clàssica → major naturalisme i proporcionalitat.

Escultura a Itàlia:

- ✓ Temàtica religiosa i assumptes profans.
- ✓ **Llombardia:** mestre Guillem i també Benedetto Antelami.

Escultura a Alemanya:

- ✓ Interior de l'església com a **imatge votiva:** ofrenes lliurades pels fidels cristians en senyal d'agraïment a Déu → tombes i balustrades dels cors.

Evolució de la plàstica romànica:

- Darrer terç del segle XI: és troben a la zona del Rosselló → Pantocràtor
- Finals s. XI – s. XII: grans portalades esculpides.
  - Punt de vista teològic: presència de Déu entre els homes, tant en el passat com en l'esdevenir.
- Claustres historiat:
  - Escenes bíbliques, animals fantàstics, ornamentació d'entrellaçat vegetal o temes profans com calendaris i faules. També hi podem trobar temes relacionats amb l'amor cortès.
- Decoració escultòrica del mobiliari litúrgic: frontals d'altar, càtedres episcopals o piques baptismals.

## ART GÒTIC - ESCULTURA

### Context històric

Segle XIII Europa occidental: superació de l'etapa feudal en múltiples aspectes.

- ❖ **Àmbit econòmic:** creixement de la producció agrícola per un desenvolupament demogràfic.
  - Etapa d'interacció entre el camp i la ciutat: el camp proveïa la ciutat d'aliments i primeres matèries, mentre que la ciutat oferia al camp productes artesanals d'economia de mercat urbana.
  - Revitalització de les ciutats: barris fora de les muralles → **burgesos**.
  - S'originen els **gremis** o agrupacions d'artesans: regulen la vida professional del sector.
  - La dinamització del comerç local → afavoreix el **comerç internacional**.
  - Primeres **activitats financeres** pròpies d'una economia precapitalista.

❖ **Àmbit social**

- Major part de la població: camperola  
Noblesa i clergat: estament privilegiat  
Burgesia: es considera lliure, independent del senyor feudal
- **Església**: crea ordres més apropiades a les ciutats i d'acord amb les inquietuds del moment. Sorgeixen:
  - **Dominicans**
  - **Franciscans**
- **Croades**
- Greu crisi demogràfica provocada, a la segona meitat del segle XIV: epidèmia de la pesta negra.

❖ **Àmbit polític**: es prefiguren els Estats moderns.

- Els monarques: suport de la burgesia → augmenta el seu poder, dominant la noblesa.
- Es creen: Corts, Estats Generals o Parlaments: representants d'un país per classes o estaments.
- **Ajuntaments i consells municipals**: participen artesans i comerciants.

❖ **Àmbit cultural**: fundació i desenvolupament de les **universitats**.

- Associacions de professors i alumnes que buscaven independitzar-se de la influència de les escoles episcopals.
- Cultura de creixent **caràcter laic i cosmopolita**.

El Gòtic s'estén: mitjan segle XII fins al segle XVI, moment que donarà lloc al Renaixement. S'hi distingeixen diverses etapes.

1. **Protogòtic**: segona meitat del segle XII. Construcció de les primeres catedrals gòtiques a França.
  - a. **A Catalunya**: expansió del Císter i construcció de grans monestirs: novetats arquitectòniques.
2. **Gòtic clàssic**: segles XIII i XIV. Els models francesos s'estenen per tot el continent.
3. **Gòtic tardà**: segle XV. Les formes gòtiques conviuen amb derivacions ornamentals que reben diferents denominacions.

Rebuig del Gòtic durant el Renaixement.

Revalorització de l'art Gòtic durant el Romanticisme.

### Escultura:

- Escultura monumental integrada en el marc arquitectònic.
- Escultura lligada a l'àmbit de l'església però sense una dependència tan directa de l'arquitectura.
- Escultura exempta dedicada sobretot a la producció d'imatges de devoció.

#### Característiques:

- Naturalisme i realisme: guanyen en humanitat.
- Temàtica: Crucifixió i Mare de Déu amb el Nen
- **Materials:** pedra, fusta i ivori.
  - **Exteriors:** tipus de pedra emprada en la construcció.
  - **Interiors:** alabastre i marbre.
- **Des del punt de vista formal:** tendència a un major **naturalisme** de figures i coherència en la composició d'escenes.
  - Influència clàssica → expressada en els vestits.
- **Exteriors:** les portalades
- **Interiors:** imatges d'altar, retaules, púlpits, cadirats de cor i escultura funerària.
  - Monuments funeraris:
    - Tendència a remarcar la individualitat.
    - Desenvolupament dels rituals funeraris → gran solemnitat i significació social.

#### Escultura francesa:

- ❖ Grans portalades catedralícies: tema → Judici Final
- ❖ La **lírica estilitzada** en l'escena de l'Anunciació
- ❖ **Influències clàssiques:** en la Visitació.
- ❖ **Claus Sluter**

#### Escultura a Alemanya:

- ❖ Influència dels models francesos
- ❖ **Expressionisme germànic**
- ❖ Talla de fusta policromada
- ❖ Temes: la Pietat, el Crucificat i la Mare de Déu amb el Nen.

#### Escultura a Anglaterra:

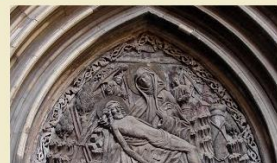
- ❖ Se centra en cobrir les façanes amb estàtues dretes i sedents.



Mare de Déu amb l'infant, Claus Sluter - S.XIV

#### Escultura a Alemanya:

- ❖ Influència dels models francesos
- ❖ **Expressionisme germànic**
- ❖ Talla de fusta policromada
- ❖ Temes: la Pietat, el Crucificat i la Mare de Déu amb el Nen.
- ❖ **Stefan Lochner**



- ❖ **Art funerari** → pedra i bronze
- ❖ **Escultura d'alabastre**: sepulcres, retaules i estàtues.

Escultura a Itàlia:

- ❖ Pervivència de les formes clàssiques → escassetat d'escultures gòtiques.
- ❖ Nord de la Península: activitat més important.
  - **Nicola Pisano**
  - **Giovanni**
  - **Andrea Pisano**
  - **Giotto**

Escultura a Espanya:

- ❖ Segle XIII:
  - Nombrosos sepulcres i portalades de catedrals.
  - Imatges exemptes: tipologia → la Mare de Déu amb el Nen als braços.
- ❖ Segle XIV:
  - Hi predomina: **estatuària funerària**
  - A Catalunya: sepulcres i retaules → influència italiana.
- ❖ Segle XV:
  - Dues clares influències: **italiana i francesa**.
  - Guillem Sagrera, Pere Oller, Pere Joan
  - Gran perfecció tècnica
  - Gran riquesa decorativa
  - Sepulcres, retaules i cadirats de cors.
  - **Gil de Siloé**: estil bigarrat

## **EL BARROC - ESCULTURA**

Context històric:

Durant el Barroc:

- A Europa: època de crisi i de progrés. Segles XVII i XVIII conflictes i problemes:
  - Estancament de l'agricultura i de la indústria
  - Crisi demogràfica
  - Fam = tensions socials
  - Pestes
  - Guerra dels Trenta Anys
  - Nous imperis colonials → esplendor al segle XVIII
- **Antic Règim: absolutisme**
  - Segle XVIII – fins a la Revolució francesa
  - Sistemes polítics:
    - França: Lluís XIV → monarquia absoluta

- Holanda: república regida pels burgesos
- Anglaterra: monarquia parlamentària
- Itàlia s. XVII → **grup d'Estats**
- Centre cultural del moment: tot el conjunt d'Itàlia
- S. XVII → gran avenç científic: expansió industrial en els segles posteriors.
  - **Galileu Galilei** (1564-1642): les matemàtiques com a eina per a solucionar els problemes pràctics.
  - **René Descartes** (1596-1650): nou racionalisme de la cultura europea.
  - **Isaac Newton** (1642-1727): descobriments en l'àmbit de les matemàtiques, l'astronomia, la mecànica i l'òptica.
- **Música** → concepció musical que trenca amb la tradició medieval.
  - Naixement de l'òpera: **Monteverdi**
- **Concili de Trento:**
  - Reforçar l'autoritat del Papa
  - Es potencia la tasca pastoral dels bisbes i clergues
  - Companyia de Jesús

L'art barroc neix a Roma el 1600, impulsat per:

- **Papa Sixt V i papa Pau V** → manifestar la grandesa de l'Església per mitjà de les arts figuratives i amb monuments impressionants, i alhora testimoniar la veritat de la fe.

El Barroc s'expressa de maneres diferents segons l'àrea geogràfica:

1. **Barroc de la Contrareforma:** Itàlia, Espanya i els dominis dels Habsburg.
  - a. Temàtica misticoreligiosa
2. **Barroc de l'absolutisme:** França.
  - a. Art = canal propagandístic
3. **Barroc protestant:** Països Baixos
  - a. Burgesia cada cop més poderosa
  - b. Escenes quotidianes d'interior i les natures mortes.

### Característiques del Barroc

- ✚ Església: principal client dels artistes.
- ✚ Objectiu: promoure el fervor de les multituds.
- ✚ Tendeix a l'**escenografia**
  - Combina moviments i llums
- ✚ Busca el moviment, la **tensió dramàtica** en l'escultura, la definitiva captació de la **perspectiva aèria** en la pintura i l'**urbanisme escenogràfic** en l'ordenació de les ciutats.

## Escultura:

- Roma = centre creador i propagador de les formes barroques.

Característiques generals:

- + Naturalisme
- + L'escultura expressa: **passions de l'ànima**.
- + Missió propagandística: la fe catòlica → **tema religiós**.
  - També: tema humà i heroic (escultura funerària i estàtues eqüestres)
- + Tendència al **moviment**, que es projecta cap enfora.
  - Acció del cos
- + **Figura serpentínata**
- + **Jocs de llums i ombres** → vestidures, cabells, etc.
- + Materials: **bronze i marbre** → aconseguir les qualitats i les textures de la carn, la tela, etc.
- + **Teatralitat**

Escultura a Itàlia:

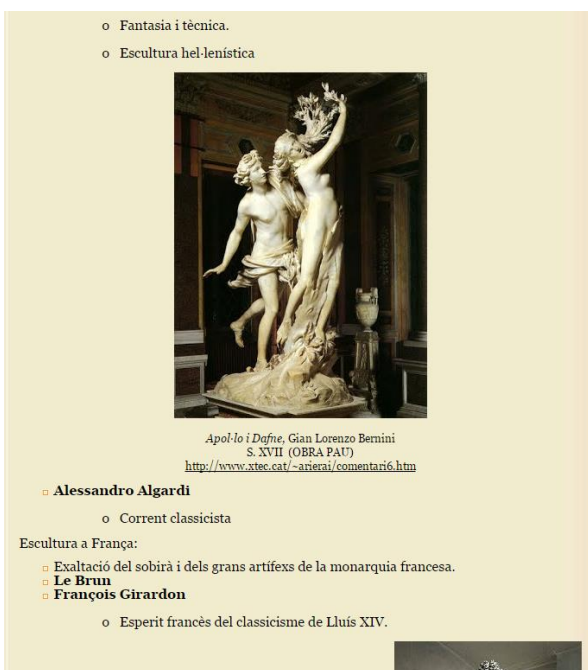
- **Gian Lorenzo Bernini**
  - Fantasia i tècnica.
  - Escultura hel·lenística
- **Alessandro Algardi**
  - Corrent classicista
- **Stefano Maderno**
- **Francesco Mochi**

Escultura a França:

- Exaltació del sobirà i dels grans artífexs de la monarquia francesa.
- **Le Brun**
- **François Girardon**
  - Esperit francès del classicisme de Lluís XIV.
- **Antoine Coysevox**
  - Concepció naturalista.
- **Pèire Puget**
  - Estil: dramatisme i tensió; allunyat del classicisme.

Escultura a Espanya:

- **Escultura de caire cortesà** (predomina a Madrid)
- **Escultura religiosa** (resta d'Espanya) → Contrareforma
  - Fusta policromada amb la tècnica de l'*estofat*





- Art intel·lectual per a: minories cultes.
- **Dramatisme i naturalisme**
- **Escola castellana**
  - **Gregorio Fernández** → extremat naturalisme.
    - Retaules
    - Crea tipus iconogràfics de diferents motius de la Passió.
- **Escola andalusa**
  - **Juan Martínez Montañés**
    - Serenitat i severitat clàssica.
- **Escola granadina**
  - **Alonso Cano**
    - Figures estilitzades i delicades, sobretot les femenines
  - **Pedro de Mena**
    - Més realista: emoció i dramatisme
  - **Pedro Roldán**
- **Múrcia**
  - **Francisco Salzillo**
    - Religiositat popular
- **Catalunya**
  - Gran part ha desaparegut: destrucció massiva d'imatges i retaules en diferents moments del segle XX.

## ART ROMÀNIC – PINTURA

Les pintures procedents del Romànic s'han conservat menys:

- Als **exterior**s la pintura no ha sobreviscut a les inclemències atmosfèriques.
- **Interior**s: sovint han estat reformats o senzillament emblanquinats per raons higièniques.

La pintura que es conserva la trobem:

- Regió central i occidental de França
- Nord d'Espanya
- Escassament a Itàlia

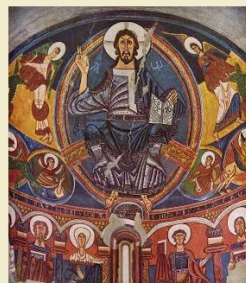
Dins de la pintura romànica hi trobem tres manifestacions claus:

### 1. La pintura mural

Dins de la pintura romànica hi trobem tres manifestacions claus:

#### 1. La pintura mural

- a. S'utilitzava per a decorar els interiors de les esglésies romàniques.
- b. Els **programes iconogràfics** eren molt extensos i es relacionaven amb el significat simbòlic de les diferents parts del temple. A la volta de l'absis es pintaven representacions de la presència de Déu davants dels homes tot mostrant la seva glòria i magnificència amb altres teofanies com la mà dreta de Déu beneint, l'Anyell místic, etc.
- c. Al semicercle de l'absis: la Verge acompanyada de sants.
- d. Naus laterals: escenes de l'Antic i Nou Testament



Conjunt iconogràfic de Sant Climent de Taüll  
s. XII - (OBRA PAU)

<http://www.xtec.cat/~jarrimad/medieval/romanico/taull.htm>

e. La **tècnica** utilitzada és la del fresc o una tècnica mixta que permetia pintar

- a. S'utilitzava per a decorar els interiors de les esglésies romàniques.
  - b. Els **programes iconogràfics** eren molt extensos i es relacionaven amb el significat simbòlic de les diferents parts del temple. A la volta de l'absis es pintaven representacions de la presència de Déu davants dels homes tot mostrant la seva glòria i magnificència amb altres teofanies com la mà dreta de Déu beneint, l'Anyell místic, etc.
  - c. Al semicercle de l'absis: la Verge acompanyada de sants.
  - d. Naus laterals: escenes de l'Antic i Nou Testament
  - e. La **tècnica** utilitzada és la del fresc o una tècnica mixta que permetia pintar amb l'arrebossat ja sec o una barreja de fresc amb tremp.
  - f. Característiques estilístiques:
    - Caràcter simbòlic i no naturalista predominantment
    - La monumentalitat i el hieratisme de les figures
    - La precisió en el dibuix
    - Els colors són purs, sense mescles, i plans
    - L'absència de fons paisatgístics o arquitectònics
    - La manca de preocupació per representar l'espai: absència de perspectiva.
2. **Pintura sobre fusta**
- a. Està centrada a l'entorn de l'altar: una llosa de pedra sostinguda per un pilar central o per pilars laterals.
    - Part davantera a l'altar: frontal o *antependium*
    - L'altar se situava sota un *baladaquí* o cimbori
  - b. Menys freqüent a l'època romànica: el retaule o estructura de fusta pintada que se situava a la part posterior de l'altar.
  - c. Motius iconogràfics:
    - Són més abundants les escenes del Nou Testament i les vides i martiris dels sants als quals es dedica l'església.
  - d. A **Catalunya**: molt abundant.
3. **La miniatura**
- a. La il·lustració de llibres és una de les fonts principals de la iconografia de la pintura mural i sobre fusta.
  - b. Facilitat per traslladar-les = eina fonamental per a fixar la tipologia de les imatges i difondre influències.
  - c. Suport sobre el qual es pinta: pell de vedella, cabra o ovella.
  - d. A **Espanya**: tradició miniaturista provinent de la pintura mossàrab.

### La pintura romànica a Catalunya

- ✚ Pintura mural i sobre fusta: aportació més important de Catalunya al Romànic europeu.
- ✚ Finals s. XI fins al s. XIII: esglésies modestes cobreixen els seus murs amb pintures: mitjà més ràpid i barat que l'escultura i el mosaic.
- ✚ Pintura mural: la tècnica utilitzada és mixta, no és pintura al fresc en sentit estricte.

- Influència de les imatges bizantines: artistes italians i miniatures dels llibres.
- + L'espai més important és l'**absis**, que juga a la pintura romànica el mateix rol simbòlic que el timpà de les grans portalades esculpides.
  - **Pantocràtor**
- + **Pintura sobre fusta**: més variada pel que fa als temes i les solucions compositives.
  - Escenes de vida de sants en diversos quadres que envolten el Pantocràtor.
- + El corrent **francobizantí** està representat a Catalunya en el segle XI pel mestre de Mur.

a. Gran influència en: Anglaterra, Alemanya i els regnes peninsulars.

e. Tècniques pictòriques emprades: fals fresc i el tremp sobre taula.

□ **Estil italogòtic**



*Programa de La Capella Scrovegni o de l'Arena, Giotto s. XIV - (OBRA PAU)*  
<http://www.xtec.cat/~jarrimad/medieval/gotico/giotto.htm>

a. Atorga a les figures: vitalitat i dinamisme, volum i perspectiva.

b. Predomini de la pintura mural

c. A començament del *Trecento*, són dues les escoles principals italianes:

**Escola de Florència: Giotto di Bondone** = complet precursor del Renaixement.

**Escola de Siena:** tradició bizantina

**Duccio di Buoninsegna:** millor representant

□ **Estil internacional**

a. Línies corbes, moviment i l'estilització de les figures, el color variat i brillant.

b. Interès naturalista

c. Representació d'escenes quotidianes

□ **Escola flamenca:** la més important durant el s. XV

## ART GÒTIC – PINTURA

- + Disminució de la pintura mural.
- + Grans vitralls policromats.
- + Desenvolupament de la miniatura iniciada en el romànic.
- + Temàtica majoritàriament religiosa.
- + Figures: més expressives i naturals.
- + Fons neutres i daurats.

Retaules:

- ❖ Grans estructures de fusta que arriben a tenir proporcions monumentals i que es decoren amb pintures o escultures.
- ❖ Actua com a un gran teló de fons de la celebració litúrgica

En l'art gòtic, es desenvolupen quatre estils:

### 1. **Estil francogòtic o gòtic lineal**

- a. Sorgeix a França
- b. Centrat en la miniatura i els vitralls
- c. Aquest estil es defineix per un: **predomini de la línia sobre el color**
- d. Gran influència en: Anglaterra, Alemanya i els regnes peninsulars.
- e. Tècniques pictòriques emprades: fals fresc i el tremp sobre taula.

### 2. **Estil italogòtic**

- a. Atorga a les figures: vitalitat i dinamisme, volum i perspectiva.
- b. Predomini de la pintura mural

- c. A començament del *Trecento*, són dues les escoles principals italianes:
  - i. **Escola de Florència: Giotto di Bondone** → complet precursor del Renaixement.
  - ii. **Escola de Siena:** tradició bizantina
    - 1. **Duccio di Buoninsegna:** millor representant
- 3. **Estil internacional**
  - a. Línies corbes, moviment i estilització de les figures, el color variat i brillant.
  - b. Interès naturalista
  - c. Representació d'escenes quotidianes
- 4. **Escola flamenca:** la més important durant el s. XV
  - a. Es vincula a una societat burgesa enriquida gràcies al comerç i a la indústria tèxtil a les principals ciutats de Flandes.
  - b. **Germans Van Eyck, Jan i Hubert**
  - c. **Roger Van der Weyden:** pintor del dramatisme i de les grans composicions.
  - d. **Hans Memling:** serenitat i quietud.
  - e. **Joachim Patinir:** dóna importància al paisatge.

La pintura a Catalunya:

- Al llarg del segle XIII: pervivència de formes arcaïtzants:
  - També es produeixen obres dins de l'anomenat **Gòtic lineal** → obres sobre fusta. S'agrupen al voltant dels mestres de Soriguerola i de Llusà.
  - Pintures murals de tema civil de diversos palaus de Barcelona
- Segle XIV → **Ferrer Bassa** introdueix a Catalunya l'estil italogòtic:
  - Programa iconogràfic complex i detallat, figures estilitzades i expressives.
  - **Ramon Destorrens:** successor de Ferrer Bassa
  - **Pere Serra:**
    - Figures menudes, estilitzades, d'ulls esquinçats i boca petita.
    - Més atenció als detalls secundaris, a la representació de l'ambient, aplicant més racionalitat a l'estètica.
    - No va manifestar cap preocupació per plasmar la profunditat ni la perspectiva.
- Meitat del segle XV: Gòtic Internacional
  - **Lluís Borrassà:** influència dels Serra però evoluciona cap a un estil més narratiu i dinàmic, figures estilitzades i gran varietat de recursos en la composició de les escenes i en l'expressivitat dels personatges.
  - **Bernat Martorell:** gran figura de la generació posterior. Combina l'harmonia i delicadesa de l'estil internacional amb el realisme d'influència flamenca.
    - Pintura precisa i detallista, predomini dels colors clars i lluminosos.
- Finals s. XV: introducció del Gòtic flamenc
  - **Lluís Dalmau:** copia uns models presos directament de Van Eyck.
  - **Jaume Huguet:** combina la influència italiana i la dels mestres flamencs.

- Dibuix precís i elegant
- Figures: dotades d'un naturalisme idealitzat i d'actituds introspectives.
- **Bartolomé Bermejo**

## EL BARROC – PINTURA

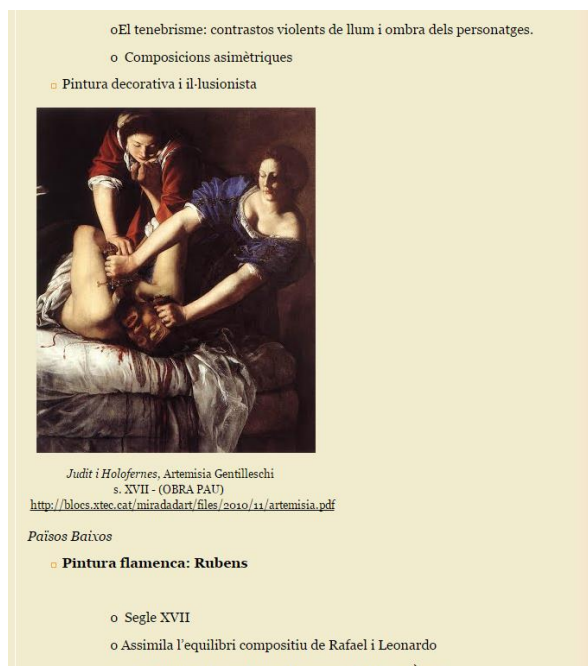
- ❖ Gran esplendor durant el segle **XVII**
- ❖ **El domini tècnic absolut**: pintura a l'oli i/o pintura al fresc.
- ❖ **Predomini del color sobre la línia** → contrastos de llum i de tonalitats de colors.
- ❖ **La llum**: element fonamental en la pintura barroca.
  - **Tècnica del clarobscur**
- ❖ **El moviment i les composicions complicades**
- ❖ **El realisme**: imitació de la realitat.
- ❖ **El gust per les perspectives il·lusionistes**
- ❖ **Temes**: religiosos

### *A Itàlia*

- **Els Carracci: classicisme**
  - Itàlia i França
  - Realitat apropiada a la bellesa ideal i serena.
  - 1585: família Carracci funden la famosa **Acadèmia**
  - Annibale Carracci → va pintar els frescos del *Camerino Farnese*
- **Caravaggio: naturalisme**
  - Recerca del naturalisme: fugint de la idealització dels personatges.
  - El tenebrisme: contrastos violents de llum i ombra.
  - Composicions asimètriques.
- Pintura decorativa i il·lusionista

### *Països Baixos*

- **Pintura flamenca: Rubens**
  - Segle XVII
  - Assimila l'equilibri compositiu de Rafael i Leonardo
  - Grandiositat de les figures humanes de Miquel Àngel
  - Sentit de color de Tiziano
  - Jocs de llum de Caravaggio
  - Rubens: **crea un estil personal ple de vida, de moviment, de color i de formes exuberants.**



- Manifesta la seva vitalitat: temes mitològics.
- També pinta temes de la història clàssica.
- Dos col·laboradors de Rubens:
  - **Anton Van Dyck**: treballa una bona part de la seva vida a Anglaterra com a pintor de la cort.
  - **Jacob Jordaens**: pintor de temes populars, jocosos i amb un cert toc irònic.
- **Pintura holandesa: Rembrandt**
  - Gèneres realistes → gran importància
    - Retrats de burgesos
    - Quadres de petites dimensions = ornamentació de les cases burgeses.
  - Figures representants:
    - **Frans Hals**: retratista genial, tècnica lliure → retrat de grup.
    - **Rembrandt von Ryn**: gran geni de la pintura universal.
      - Estil tenebrista
      - Més tard: una textura més densa i vigorosa.
      - Dues etapes:
        - Fins l'any 1642: pintor d'èxit.
        - A partir de 1642: pintor molt més introspectiu. Temàtica religiosa → dramatisme
      - Activitat com a dibuixant i gravador.
    - **Jan Vermeer de Delft**: quadre d'interior → reflex de la vida tranquil·la i confortable de la burgesia, a més de magnífic paisatgista.
    - **Pieter de Hooch**: quadres d'interior que reflecteixen moments intranscendents de la vida quotidiana amb una exquisida fidelitat als detalls.

### *A Espanya*

Decadència política i econòmica → **trist episodi de misèria interior.**

Pintura barroca a Espanya = **importància excepcional** per la quantitat i per la qualitat dels artistes al llarg del s. XVII

Tendència clara al **naturalisme**.

Predomini de la **temàtica religiosa**.

**Tenebrisme i contrastos de llum.**

Tres escoles principals:

#### 1. **Escola valenciana**

- Francesc Ribalta (1565 – 1628)
- Josep Ribera: *Lo Spagnoletto* (1591 – 1652)



- Tenebrista i naturalista
- Riquesa cromàtica
- Tècnica espessa

## 2. Escola andalusa

- Roelas, Francisco de Herrera el Viejo i Francisco Pacheco
  - Influència en autors posteriors: **Velázquez, Murillo, etc.**
- **Francisco de Zurbarán:** pintor de la vida monàstica.
  - Jocs de llum
- **Bartolomé Esteban Murillo:** religiositat amable i sentimental.
  - Domina el color, la forma i la llum.

## 3. Escola madrilenya. Velázquez

- Primera etapa madrilenya: interès pel naturalisme
- Primer pintor reial
  - *Retrat de Felip IV*
  - *Góngora*
  - *Triomf de Bacus*
- Segona etapa madrilenya: decoració del *Saló dels Regnes* del *Palau del Buen Retiro*
- Últims anys a Madrid: **grans obres de maduresa**
  - *Les filadores* (1657)
  - *Les Menines* (1656)
- **Escassa influència** que va tenir Velázquez en els seus **contemporanis**.
- **Utilitza la perspectiva aèria**
- **Dóna èmfasi a la profunditat**
- **Feia una pintura “alla prima”:** sense realització d’esbossos
- A partir dels dos viatges que fa a Itàlia: clara influència italiana en les seves obres

### A Catalunya

Síntomes de la decadència.

Segle XVII:

- ❖ **Francesc Ribalta**
- ❖ **Jacint Rigau:** retratista a la cort de Lluís XIV
- ❖ **Escola d’Scala Dei:** iniciada per Lluís Pascual Gaudí i continuada per Fran Joaquim Juncosa
- ❖ **Miquel Serra:** naturalisme del barrocs

Segle XVIII:

- ❖ **Antoni Viladomat:** estil tenebrista però poc a poc assimila la influència del classicisme francès.

- Promotor del **canvi** en la consideració social de la pintura a casa nostra.
- Treballa fora del gremi de pintors
- Instaura un **sistema d'aprenentatge** basat en el model acadèmic francès.
- El seu taller → **primera acadèmia de Belles Arts de Catalunya.**

Per acabar amb aquests apartats del blog, a l'últim de tots hi trobem el catàleg d'obres. Dins d'aquest hi ha totes les obres que s'han observat durant la visita, totes aquelles a partir de les quals s'ha pogut explicar la teoria.

Ja havent plantejat tot l'itinerari, vam pensar quin recurs podia ser efectiu per a que els alumnes poguessin recordar tot allò que s'havia dit durant la visita, a més de poder relacionar-ho amb les obres que entren a les PAU. En definitiva, vam arribar a la conclusió que la utilització dels codis QR podia ser un mètode innovador, eficaç i ràpid per als propis alumnes. Així doncs, vam crear un punt de llibre –adjunt al final– amb sis codis QR, els quals cada un d'ells dirigeix a un dels apartats del blog on es troba tota la informació esquematitzada juntament amb les imatges de les obres PAU.

Aquest itinerari comentat també té uns certs objectius a complir, que són els següents:

- Atansar-se a cadascun dels estils de cada obra per tal de conèixer-la i interpretar-la millor.
- Ajudar al professorat a avançar temari d'una forma més didàctica i més amena per part dels alumnes.
- Poder introduir els codis QR com una eina ràpida, directa i immediata.
- Que tots els alumnes pugin fer ús d'aquest material per preparar les proves PAU.

Una vegada explicat en què consisteix aquest itinerari, seguirem veient com es va posar a la pràctica i quins resultats en vam obtenir.

El 20 de desembre del 2014, el grup d'alumnes d'Història de l'art de segon de batxillerat de l'Institut van realitzar l'itinerari que portàvem creant des de fa uns quants mesos. Cal remarcar i donar les gràcies al professor d'aquesta assignatura i també director de l'institut, Ramon Mateu, ja que sense la seva persistència aquest itinerari no hagués estat dut a la pràctica.

Així doncs, a les 10 del matí va començar la visita a càrrec de Miquel Sabaté, coordinador educatiu del Museu de Lleida. La visita es va iniciar amb un cop d'ull a l'Església de Sant



Llorenç. Aquesta es podia veure des de dins del Museu, i hi vam observar el seu estil gòtic que encara conserva. Seguidament vam començar a passar cap a les sales més grans del Museu. En primer lloc, el guia ens va fer una introducció per tal de situar-nos al llarg del temps, observant un mapa i una curiosa carta de poblament.

Tot seguit, ja vam passar cap a la secció d'escultura del romànic. Aquí hi vam poder veure diferents obres, com el *Frontal del Salvador*, el *Grup de l'Anunciata* o el *Crist Crucificat*. Més endavant vam avançar cap a la secció de pintura del romànic, observant, per exemple, la *Taula de la Maredeu amb el Nen i els àngels*. A continuació vam veure l'escultura gòtica, com ara *Santa Maria l'Antiga* i, en pintura, el *Retaule d'Albatàrrec*. Per acabar amb els períodes



històrics, vam passar a l'època barroca, on vam poder mirar la *Verge Nena*.

Un cop el guia va acabar d'explicar tota la visita, amablement ens va deixar temps lliure per tal de poder visitar totes les altres sales del museu. Al acabar, als alumnes se'ls hi va fer l'entrega del punt de llibre amb els codis QR comentats abans. A més,

per tal de poder extreure conclusions de l'itinerari, se'ls hi va passar una enquesta –adjunta al final- a partir de la qual hem pogut saber els resultats, comentats a continuació.

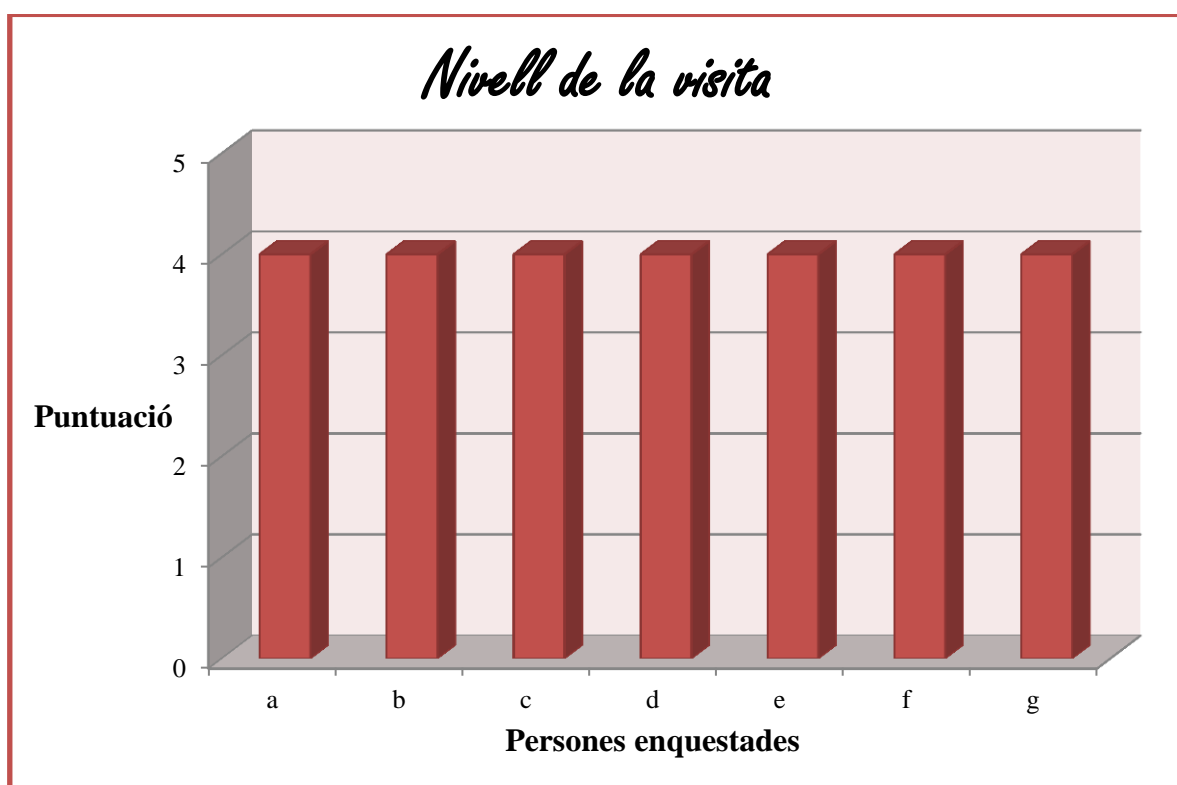




## CONCLUSIONS DE LA VISITA

Com ja hem comentat anteriorment, al final de la visita als alumnes se'ls hi va passar una enquesta anònima de satisfacció per tal de poder extreure els resultats del recorregut creat. Aquesta enquesta consta d'una puntuació de 1-5, de menys a més. Així doncs, a continuació mostrarem els gràfics amb les corresponents respostes de cada pregunta i amb una breu conclusió.

Pregunta 1: Creus que el nivell de la visita ha estat equivalent al que tens a l'aula?

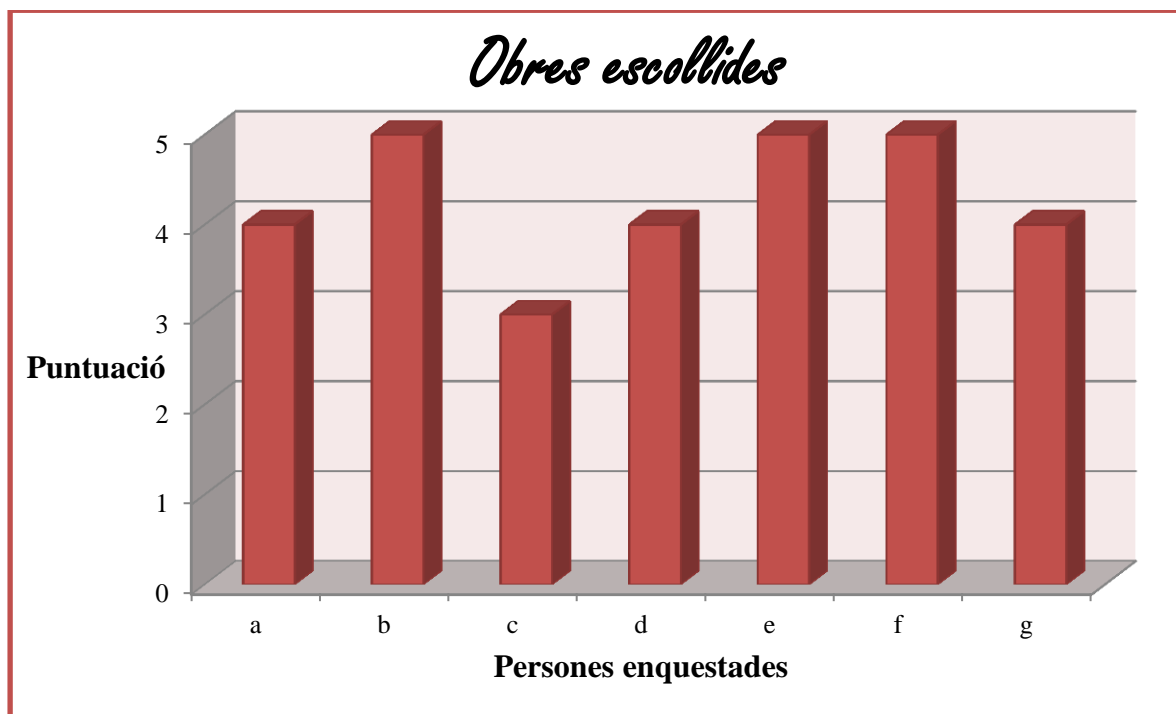


Per tal de llegir el gràfic, explicarem com funciona. A l'eix d'abscisses hi trobem el nombre de persones enquestades, 7. Per a que no es confonguin amb els números de l'altre eix i per a que quedi més clar, els hem posat amb lletres. A l'eix d'ordenades hi trobem la puntuació, de menys a més, 1-5.

Segons el gràfic, amb la totalitat de vots d'una puntuació de 4, podem observar que els alumnes van estar satisfets del grau de dificultat de l'explicació. Això vol dir que s'ajusta bastant al nivell que tenen dins l'aula. A més, el fet de que el guia fes preguntes als alumnes, ajudava a que aquests participessin i que no se sentissin fora de lloc per la complexitat de les explicacions.

Per una altra part, en el moment que el guia comparava alguns elements històrics amb d'altres d'actuals, feia que el grup s'interessés més per saber de què es parlava.

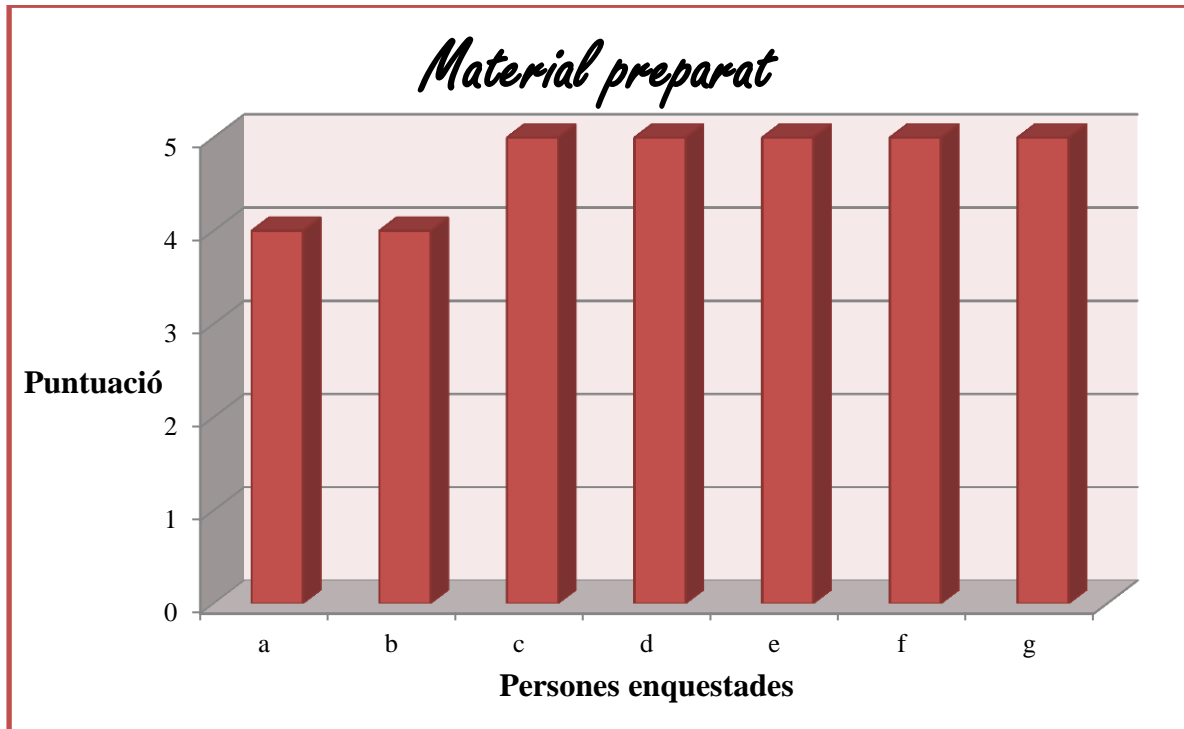
Pregunta 2: Creus que les obres escollides per explicar la visita són comparables amb les de les proves PAU?



Segons les dades que ens proporciona el gràfic, podem observar que la majoria dels enquestats ha respòs amb una puntuació de 4 i 5. Això ens dóna a veure que la majoria considera que les obres escollides del Museu de Lleida per explicar la visita són comparables, tenen unes característiques molt semblants a les obres de les proves PAU. També ens dóna a entendre que els alumnes han pogut veure reflectides totes aquelles propietats vistes a l'aula en els períodes del romànic, gòtic i barroc. A més a més, cal dir que per escollir les obres per fer el recorregut, prèviament vam mirar el currículum de les obres que entraven a les proves PAU.

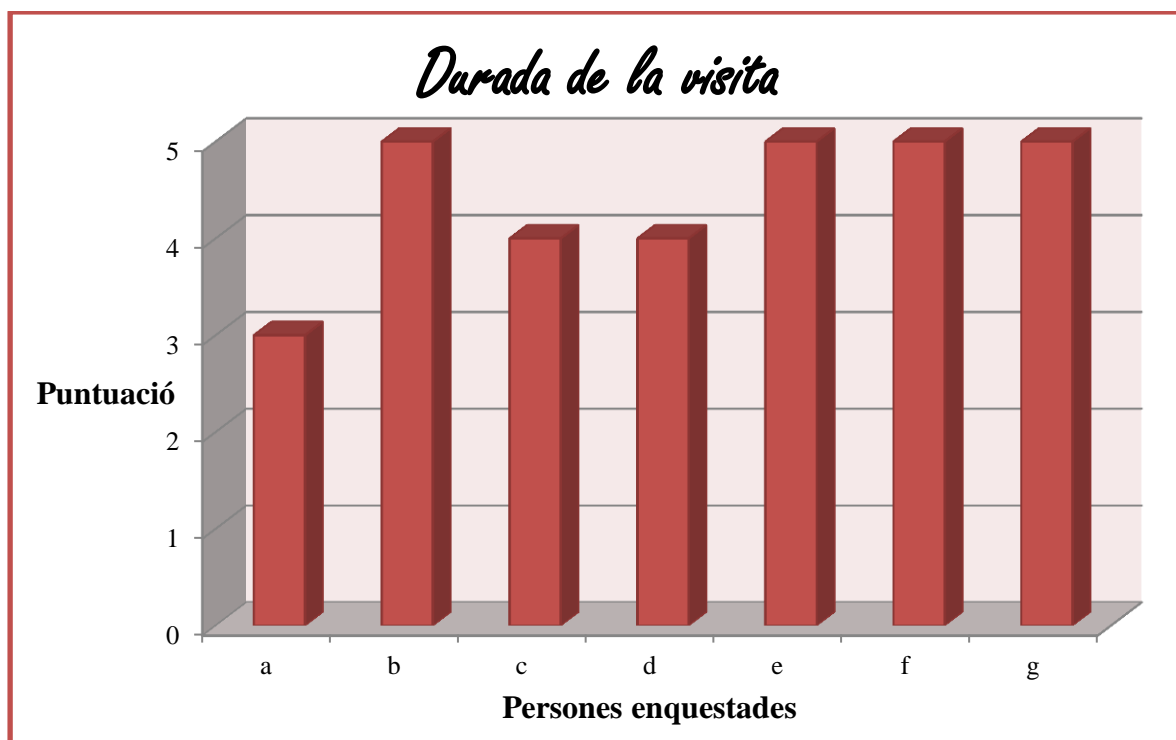


Pregunta 3: Tot el material preparat, creus que et pot servir d'ajuda per a preparar les proves PAU?



Com podem observar en aquest gràfic, la majoria de les persones han puntuat aquesta resposta amb un 5, la màxima puntuació. En efecte, tot el material didàctic que hem creat, tan el blog com el punt de llibre amb els codis QR, els visitants creuen que en algun moment determinat els pot ajudar a estudiar o repassar el temari d'aquests tres períodes històrics.

Pregunta 4: La durada de la visita ha estat adequada?



La majoria dels participants han puntuat aquesta pregunta amb un 5, la màxima puntuació. La durada de la visita va ser de dues hores ven completes, inclús una mica més. No obstant això, cap al final els alumnes ja es mostraven més cansats, ja que no prenen tants apunts i la seva distracció cada vegada era més notable. Tot i això, el guia feia les explicacions molt fluides i sempre reclamava l'atenció dels alumnes amb constants preguntes perquè ells també poguessin participar i que no sempre estigués parlant ell.

Pregunta 5: Què canviaries del recorregut per tal de millorar-lo?

Aquesta última pregunta era oberta, no tenia puntuació. Solament un dels participants ha contestat la qüestió, tots els altres creuen que està tot bé i no canviarien res.

Basant-nos en la resposta d'aquest últim participant, segons la seva opinió creu que el recorregut hauria d'estar més centrat en el llenguatge escultòric, ja que considera que no va estar prou definit. Per una altra part, pensa que s'hauria d'incrementar més el treball en les peces barroques, ja que va quedar una mica fluix al final. Això també es pot justificar, pel fet que la falta de temps és sempre un problema i les últimes parts del recorregut són les que més costen d'assimilar i seguir.

Per concloure, aquests són els resultats que hem pogut extreure a partir de l'enquesta i, per tant, es modificarà tot allò que s'hagi de retocar. A més, tot aquest material d'aquest itinerari

quedarà per al Museu ja que si algun altre grup vol realitzar aquesta visita, podrà disposar de tots els recursos necessaris.

## ESCULTURA

Romànica



Gòtica



Barroca



## PINTURA

Romànica



Gòtica



Barroca



## **GRAU DE SATISFACCIÓ**

Et demanem que responguis les següents preguntes amb sinceritat.

Puntuació: de menys a més (1-5)

1. Creus que el nivell de la visita ha estat equivalent al que tens a l'aula?

1 – 2 – 3 – 4 – 5

2. Creus que les obres escollides per explicar la visita són comparables amb les de les proves PAU?

1 – 2 – 3 – 4 – 5

3. Tot el material preparat, creus que et pot servir d'ajuda per a preparar les proves PAU?

1 – 2 – 3 – 4 – 5

4. La durada de la visita ha estat adequada?

1 – 2 – 3 – 4 – 5

5. Què canviaries del recorregut per tal de millorar-lo?

Gràcies!

*ANNEX 3 - DIARI DE LA*  
*RECERCA*

## *DIARI DE LA RECERCA*

27 de Maig del 2014 – Museu de Lleida

El 27 de Maig vam anar per primera vegada, la meva tutora i jo, al Museu sobre el qual em basaria per a la meva recerca. Un cop rebudes amablement per la direcció, vaig començar a exposar les idees que tenia del meu treball de recerca. Així doncs, Miquel, coordinador educatiu, ens va donar unes quantes indicacions sobre com acabar de concretar el tema en base a les pròpies obres del museu. Una vegada vam tenir tots els aspectes determinats i la metodologia que utilitzaríem, vam visitar tots els diferents períodes històrics amb les corresponents obres que giren a l'entorn de la dona. A partir d'aquí, vam decidir i concretar quines d'aquestes estudiariem a fons per al meu treball. A més, vam arribar a la conclusió que cada obra dels diferents períodes històrics tractaria d'un tema en concret.



10 d'Octubre del 2014 – Museu de Cervera

Després d'haver començat la memòria del treball i d'haver passat l'estiu, el 10 d'Octubre ens vam reunir amb la directora del Museu de Cervera, Carme Bergés. Durant la reunió, vam exposar l'idea d'introduir la Casa Duran i Sanpere del segle XIX al meu treball de recerca. Cal dir, que la directora es va mostrar en tot moment agraïda per tal de comptar amb el Museu de Cervera a l'hora d'incloure'l en la meva recerca. Un cop havent arribat a l'acord que tenia tot el permís per a utilitzar les imatges del Museu en el meu treball, la directora em va oferir una visita guiada per tota la casa, realitzada en un altre dia.



21 d'Octubre del 2014 – Museu de Lleida

El 21 d'Octubre vam anar al Museu de Lleida per tal de presentar la part realitzada de la memòria i les diferents activitats plantejades per a introduir-les a l'itinerari de primària i secundària. Durant la reunió, vam acordar crear un blog a Internet per poder introduir totes les activitats dels itineraris.



5 de Novembre del 2014 – Casa Duran i Sanpere

Un cop havent quedat amb la directora del Museu de Cervera que ens farien una visita guiada per la Casa Duran i Sanpere, el 5 de Novembre vam estar al Museu fent la visita a la Casa. Durant el recorregut vam estar acompanyades per la guia Marta Valls, la qual ens va explicar molt detalladament cada aspecte relacionat amb la dona principal de la casa, Elisa Sanpere.





25 de Novembre del 2014 – Museu de Lleida

El 25 de Novembre vam tenir una reunió sobre la concreció de l'itinerari de segon de batxillerat. En aquesta s'hi va acabar d'acabar d'acordar la matèria i les obres que serien explicades durant la visita el proper 20 de Desembre.



20 de Desembre del 2014 – Museu de Lleida

El 20 de desembre vam posar a la pràctica l'itinerari creat per a alumnes de segon de batxillerat. Els grup de visitants eren els alumnes de l'assignatura d'Història de l'Art de segon de batxillerat del nostre institut. Per això, volem reiterar el nostre agraïment al director de l'institut i professor de l'assignatura, Ramon Mateu.

La visita va estar guiada per Miquel Sabaté, el coordinador educatiu del Museu i va durar aproximadament dues hores. Tota la descripció i les conclusions del recorregut es troben a l'Annex 2.



Cal remarcar que el 22 de Desembre s'hagués fet el recorregut a un grup de primària. A causa de la manca de temps i de la indisponibilitat de l'escola participant, no es va poder realitzar. Tot i això, no treu que en un futur es pugui dur a terme l'itinerari creat per a primària de la dona a la història de Lleida.