

# **ENTRE QUATRE PARETS**

**Refugis i Amagatalls de la Guerra Civil al Solsonès**

Posats aquí són una simple llista de noms. Però en realitat han estat, i continuen essent, l'essència d'aquest treball. Gràcies per tot.

Andreu Alet  
Anna Boix  
Antoni Boix  
Celestino Solé  
Domènec Casafont  
Enriqueta Badia  
Ester Ginestà.  
Família Alarcón-Garrigasait  
Família Bosch-Villaró  
Família Gaspà- Murcia  
Família Isanta-Barcons  
Família Mascaró-Sala  
Família Tristany-Sanchez  
Fransesc Casafont “Paco de l'esport”  
Germans Pujol  
Jaume Llorens  
Joan Casas  
Josep Maria Feliu  
Josep Porredón  
Leandro Alzina  
Lluís Pascual  
Lluís Pujol  
Maribel Moreno  
Mercè Carralero  
Montserrat Prat  
Mn. Enric Bartrina  
Núria Casas  
Pilar Colillas  
Pilar Massana  
Ramon Clotet  
Ramon Segués  
Ramona Rosas

I, per descomptat, als meus pares.

# ÍNDEX

I. Introducció	1
II. Característiques generals	3
1. Emboscats	3
2. Refugis/Amagatalls	4
III. Refugis de la Ciutat de Solsona	
1. Muralla del Pont	7
2. “Els Massos”	7
3. Palau Episcopal	7
4. Pujada del Seminari	7
5. Plaça del Camp	8
6. Torreta de Sant Agustí	8
7. La torre Vil·la Riu	9
8. Hotel Sant Roc	11
IV. Refugis i Amagatalls de la Comarca del Solsonès	
1. Cal Porredón	13
2. Amagatall del Folch de Peracamps	15
3. L'amagatall	17
4. El forat de les Encantades	19
5. La Parella	21
6. Cal Bernoi	23
7. Refugi de Miravella	25
8. Cor de Roure	27
9. Refugi antiaeri del Pi	29
10. “Deso” del Molí de Can Feliu	31
11. Cal Gabarnes	33
12. La Socarrada Vella	35
13. Can Gaspà	37
14. Cova de Sant Calixte	39
V. Relat d'un emboscats	41
VI. Conclusions	44
VII. Bibliografia	47
VIII. Annexos	

## I. INTRODUCCIÓ

La Guerra Civil Espanyola és, sens dubte, el fet històric més important del segle XX al nostre país, tant pels seus efectes com per les conseqüències que va tenir en els anys posteriors.

Personalment, sempre m'he sentit atreta per la història i pel passat i tenia molt clar que el meu Treball de Recerca s'encaminaria cap aquí.

Sabia que el nombre de treballs de la guerra civil era abundant. Per tant, estava disposada a trobar un nou punt de vista, original, diferent, que encara no s'hagués ofert però que em permetés conèixer igualment el conflicte.

Va ser llavors quan vaig recordar el *Refugi 307*, situat al Poble Sec, a la capital catalana. L'any anterior, amb l'escola, havíem anat a Barcelona a visitar aquest refugi construït a causa dels indiscriminats bombardeigs aeris que va patir la Ciutat Comtal durant aquells anys.

Se'm va acudir llavors: Els refugis de la guerra civil a la meva comarca, al Solsonès. Tenia un tema nou, un espai inexplorat fins llavors.

El meu objectiu era descobrir, d'entrada, si al Solsonès s'havien construït refugis, però principalment esbrinar si aquests havien tingut rellevància.

No sabia si seria capaç de trobar-ne cap perquè era conscient de la dificultat de fer recerca sobre un aspecte que s'allunyava força de l'actualitat i, per tant, de la memòria dels qui ho van viure. Però malgrat els dubtes inicials, la sorpresa va aparèixer quan vaig descobrir que el Solsonès havia estat farcit d'amagatalls.

A més, vull destacar que, a diferència d'algun pensament emergent, aquest treball no és fruit d'hores llegint volums de biblioteca o intentant desxifrar pergamins sinó que és un treball de camp, d'endinsar-me personalment als refugis i amagatalls, de tocar la terra humida i freda de sota terra. És un treball fruit de llargues entrevistes amb avis, savis, familiars dels emboscats i fins i tot, dels propis refugiats.

És per tot això que una sèrie de vídeos acompanyen el treball. Vull ressaltar que aquests vídeos no són part dels annexos sinó ben al contrari. Tots ells constitueixen una part essencial del meu treball,



la part visual que possibilita la comprensió completa.

Dins d'aquestes pàgines aclarirem alguns dels dubtes existents sobre aquesta lluita civil.

A les primeres pàgines, comprendrem una mica millor què és un refugi i un amagatall i en coneixerem les característiques principals. A mesura que continuem llegint, serem capaços de transportar-nos a les diferents grutes mitjançant les seves descripcions i, consultant els annexos, podrem acabar d'aprofundir veient-los situats en un mapa. Finalment, descobrirem el testimoni real d'un emboscament i les conclusions finals d'aquest treball.

Quatre parets són les que van evitar a centenars d'homes d'haver lluitar. Quatre parets són les que van acompanyar els protagonistes d'aquest treball durant la guerra. Quatre parets són les que van observar les misèries i penes d'aquells anys. És per això que "Entre quatre parets" és el títol del meu treball.

L'obtenció de la informació necessària per a la realització del treball ha estat a través el diàleg directe. Però he utilitzat Internet, així com també llibres i documents prestats pels arxius o per les mateixes famílies.

Personalment vull ressaltar que han estat uns mesos en els que he estat capaç d'entretenir-me, esbargir-me, i gaudir fent recerca sobre la meua terra., deixant de ser una obligació per esdevenir un gran entreteniment.

Agraïxo sincerament la col·laboració i l'interès de tantes i tantes persones que m'han ajudat des que vaig començar el treball. Sense el seu record i les seves experiències el fruit que tenim a les mans no hagués estat possible. Vull donar les gràcies particularment a l'Ester Ginestà Ros, la tutora d'aquest treball per tot el temps en forma d'ajuda i paciència que m'ha dedicat.

Així doncs, a continuació us convido a fer un viatge per les terres solsonines per descobrir on s'amagaven els nostres consanguinis durant la Guerra Civil.

## II. CARACTERÍSTIQUES GENERALS

Hem començat a parlar d'emboscats i de refugis i amagatalls però què signifiquen aquests mots? Què comporten? Seguidament intentarem aclarir-ho.

### 1. EMBOSCATS

Utilitzem la paraula “emboscats” per referir-nos a tots aquells homes en edat militar que no es van presentar a la crida a files durant la Guerra Civil Espanyola. Aquests homes van optar per amagar-se en racons de la nostra orografia (muntanyes, boscos, balmes..) i en altres racons imperceptibles. Va ser a partir de la primavera del 1938, quan el nombre d'emboscats augmentà considerablement. Es tracta d'un dels fenòmens cabdals de tota la guerra i va tenir un abast considerable arreu de Catalunya, especialment en algunes comarques com ara el Solsonès, el Berguedà, la Garrotxa, el Gironès..

La seva vida durant aquells anys no va ser precisament senzilla. Sortien a la nit (en el millor dels casos) i la resta del dia romanien reclosos.

A més, les autoritats no solament perseguiren els pròfugs, sinó també els seus familiars, moltes vegades de manera indiscriminada: les detencions, la imposició de multes, confiscacions, allotjament de tropes o refugiats estaven a l'ordre del dia.

Qualificats d'insolidaris i covards eren perseguits per haver comès el delictes de desertar. D'aquesta tasca tan mesquina se n'encarregaven uns guàrdies d'assalt. Quan trobaven un desertor, el detenien i el feien arribar a l'autoritat militar corresponent que el retornava al front; però aquesta vegada a primera línia de foc, essent el seu destí més probable la mort.....

Hem de tenir present, però, que aquests refugiats, que sovint anaven armats, no sempre van tenir una actitud passiva en el seu enfrontament amb les autoritats, sinó que en moltes ocasions van atemptar contra les autoritats republicanes i contra les persones identificades amb la causa republicana, que els denunciaven. En algunes comarques, com la del Solsonès, els emboscats van arribar a tenir una activitat semi guerrillera i un alt nivell d'organització. Aquest alt nivell d'organització va fer que des del *Cuartel General de Franco* es plantegés la possibilitat d'aprofitar

els centenars d'emboscats per organitzar una guerrilla potent. No es va dur a terme per la falta d'armes.

El 18 d'agost de 1938, Juan Negrín, president del govern de la Segona República, va promulgar una amnistia per als emboscats que es lliuressin entre aquest dia i el 15 de setembre. Alguns, però, van preferir esperar a l'entrada de les tropes franquistes.

El final feliç dels emboscats ho fou, no per la glòria guanyada en les heroïcitats de la guerra, sinó per haver aconseguit tornar sans i estalvis al seu poble.

## 2. REFUGIS / AMAGATALLS

Els refugis eren trinxeres, construccions subterrànies.. fetes per a protegir la població dels bombardeigs. Podem distingir entre refugis públics o privats, segons el grau d'acolliment que mostraven de la població.

Els amagatalls van ser indrets on els emboscats es van amagar per evitar ser enviats al front.

D'amagatalls n'hi va haver de diferents mides, formes, materials.. així com també de naturals o d'artificials (depenent de si van aprofitar algun indret o si van construir-lo). Segons la localització, diferenciem els de dins de casa o els escampats per la natura.

Els materials de construcció, exceptuant els refugis que construïa l'exercit que eren de formigó, van ser la roca i la terra, i en alguns casos la fusta.

Es perforava el pendent, de forma horitzontal, o bé es cavava de forma vertical en el pla. Buscaven un terreny espès i argilós, per facilitar la construcció. En cas que l'objectiu fos la roca, buscaven algun forat ja engendrat per la pròpia natura perquè el seu treball no fos tan feixuc. Si construïen ignorant els fenòmens atmosfèrics, els entrava humitat i aigua.

Si els amagatalls eren situats dins de casa, correntment trobem túnels subterranis que desembocaven a l'hort o fins i tot al bosc.

No hi havia porta; la bardissa, els arbustos, la fullaraca i alguna llosa la constituïen. En molts casos, també confeccionaven un reixat que teixien amb plantes i fustes per simular la continuació de l'orografia.

En la majoria dels amagatalls van obrir-s'hi forats per poder respirar. El problema va ser que amb el canvi de temps, a la tardor i a l'hivern, en sortia vapor i es veia des de l'exterior.

La il·luminació era simple: la llum solar que s'escolava de dia i unes poques espelmes, durant la nit. Moltes vegades, s'enduien armes dins dels refugis. Armes no declarades, és clar (les declarades havien estat lliurades a l'inici de la guerra).

Podien passar-s'hi des de poques hores fins dies i dies, dormint-hi i menjant-hi.

Hi havia el que anomenaven “*desos*”. Generalment utilitzaven aquest terme quan servia per amagar menjar. Una doble paret per guardar el gra, un forat ple de cansalada i olles de confitat o, fins i tot, dins de la xemeneia.

Les despeses de construcció de refugis per a la població civil es pensaven sufragar amb la imposició d'una quota a algunes persones i la subvenció de la Junta Central de Defensa Passiva, de l'altra.

*“Per tal de poder sufragar les despeses que ocasionen les obres de construcció de refugis i demás treballs que es venen realitzant per a la Defensa de la població civil, s'acordà imposar les quotes de contribució pro-refugis als ciutadans que consten relacionats en la llista que presenta el President, quines persones per llur actuació reaccionària són considerades com a filofeixistes i per tant, s'han fet mereixedores de la sanció que s'imposa, qual acord serà comunicat al Il·lustre Delegat d'Ordre Públic, per si presta la seva aprovació”*

*“I finalment, s'acordà autoritzar al company Antoni Farré perquè gestioni prop de la Junta Central de Defensa Passiva de Barcelona, el cobrament de la quantitat de cinquanta mil pessetes que fou assignada a aquesta Junta, per tal de poder atendre al pagament de les despeses relacionades amb motiu de la construcció de refugis i demás serveis organitzats per a la defensa de la població civil.”*

Per la construcció d'aquests refugis van utilitzar obrers provinents del Camp Disciplinar:

*“En vista de la manca d'obers en aquesta localitat i per tal de poder activar les obres de construcció dels refugis, s'acordà oficiar al Cap Militar de la Plaça, pregant-li que vulgui recavar del que correspongui perquè ens siguin facilitats vint obrers que treballen en el Camp Disciplinari o del lloc que cregui més convenient. Igual petició haurà de fer-se al Iltre. Sr. Delegat d'Odre*

*Públic, interessant vint obrers més dels que treballen en el Camp Disciplinari que depèn del Ministeri de Justícia."*

La importància que van tenir durant la Guerra Civil Espanyola no va ser pas insignificant: centenars de vides salvades entre quatre parets, parets que eren capaces d'aguantar bombes d'artilleria.

Tot plegat demostra que el fenomen dels emboscats va tenir una amplitud molt més important que la que donen a entendre les poques pàgines dedicades a aquesta qüestió dins el conjunt historiogràfic sobre la guerra civil.<sup>1</sup>



Cartell del Partit Socialista Unificat de Catalunya que data del 1938. Volia convèncer a les dones de la importància de que els homes s'allistessin al front.

<sup>1</sup> <http://www.lacetans.org/memoria/bombes4.htm> És d'on he tret les citacions textuais de les dues pàgines anteriors.

### III. REFUGIS DE LA CIUTAT DE SOLSONA

Els anys passen, per tot i per tothom, i malgrat que els records d'aquells anys continuen encesos no podem dir el mateix de molts dels escenaris d'aquell moment. Solsona va suportar la construcció d'uns quants refugis per a la població civil així com també per a l'exèrcit. Tot i que la majoria actualment no es conserven, gràcies a persones que mai no oblidaran aquells anys, hem pogut descobrir-ne la seva localització.

#### 1. LA MURALLA DEL PONT

Era un forat obert a la muralla que s'endinsava sota l'hort que hi havia darrera. Van esbotzar-la una mica per fer-hi el forat.

#### 2. "ELS MASOS"

Davant del club Sant Jordi, a l'altre marge, a la finca coneguda com "Els Masos" va ser el lloc escollit per a cavar aquest refugi. Cavat en el terraplè del marge del torrent, va ser un refugi públic. No tenia cap estructura de suport. Fa pocs anys, a causa d'unes obres d'urbanització que es van dur a terme, l'entrada va quedar al descobert. Es va acabar soterrant.

#### 3. PALAU EPISCOPAL

Es va utilitzar una de les parts més antigues de l'edifici del palau, que no se sap concretament si era una quadra o un celler. Avui forma part de l'Arxiu Diocesà. Era un refugi públic.

#### 4. PUJADA DEL SEMINARI

A la pujada del Seminari, en una de les arcades, hi havia l'entrada del refugi -aleshores Maternitat de Lleida-. Teòricament era un refugi públic, tot i que a la pràctica va ser bastant exclusiu per la gent de la maternitat. Diuen que l'entrada era per una porta petita, tot i que avui dia no se'n conserva res a causa de la nova paret que s'ha construït.

## 5. PLAÇA DEL CAMP

En aquella, època la plaça del Camp tenia una forma força diferent a l'actual, ja que la carretera que avui voreja la plaça, travessava pel mig. A la part de la plaça que quedava davant de l'edifici de les Monges es va construir un embigat amb fusta. L'estructura venia a ser com una mina. L'embigat es va cobrir amb terra i aquesta terra es va treure d'un terraplè d'uns 3 metres situat al costat de l'actual residència. Tenia capacitat per a 200-250 persones. La terra es traguava amb carros de trabuc, un enginyós invent que consistia en un carro compost per dues berles que s'obrien deixant pas a la terra.

Es va construir a mitjans de 1938 i es va destruir l'estiu de 1939. Va ser també un refugi públic.

## 6. TORRETA DE SANT AGUSTÍ

Actualment l'han transformat en un pou. Situat al carrer Sant Agustí, en un descampat reduït entre dues cases, trobem l'espai on es localitzava aquest refugi. En general era semiprivat, tot i que també admetien altra gent. <sup>2</sup>

---

<sup>2</sup> Vegeu DVD núm.1, de 00:00 fins a 00:14:35 i annex 1 i 2.

**7. Nom:** La torre Vil·la Riu

**Municipi:** Solsona

**Parròquia:** Solsona

**Situació geogràfica:** Ens situem a Solsona, al final de la pujada del seminari. Trenquem a mà dreta i uns metres més enllà trobem la torre Vil·la Riu. És aquí on descobrim aquest refugi.

**Descripció:** Mirant el refugi frontalment, som capaços de veure que, si el dividim per la meitat, pràcticament és simètric. Té dues entrades, ara amb porta però antigament sense. Aquestes entrades ens condueixen per unes escales (15 esglaons per banda) fins que, tan per una porta com per l'altra arribem al mateix lloc. Trobem un espai rectangular no massa gran. A més, ens crida l'atenció la humitat present. Actualment hi ha il·luminació, baranes, rajoles.. S'utilitzava per refugiar-se pels bombardeigs i com a magatzem d'armes.

**Materials utilitzats:** És tot de formigó. Actualment, hi ha una part enrajolada però s'ha afegit posteriorment.

**Mides i metres:** Les entrades fan 0,77 m d'amplada i 2,08 m d'alçada. L'amplada del refugi es manté mentre baixem per les escales però l'alçada varia entre 2,10 m-2,14 m, depenent del punt en que ens situem. 2 m d'amplada, 3 m de llargada i 2,10 m d'alçada són les mides de la sala a la qual arribem.

**Asseguts, estirats, drets:** Hi cabien perfectament drets a tot el refugi.

**Quanta gent hi cabia:** Malgrat la importància que va tenir, no és pas un refugi amb una capacitat extrema. Hi caben unes 20-25 persones.

**Refugi esporàdic, habitual o diari:** Va ser un refugi diari.

**Quan es va construir:** Es va construir entre finals de 1936, principis de 1937.

**Reformes o intacte:** S'han fet reformes posteriors. S'hi ha fet la instal·lació elèctrica, s'ha enrajolat, s'ha construït un garatge i una terrassa al darrere.. però l'estructura inicial no ha canviat gens.

**Ben conservat o deteriorat:** Està molt ben conservat gràcies a la resistència que presenta el formigó.



**Bàndol:** Va tenir un ús purament militar, de quarter general. S'hi va instal·lar el comandament de l'11è cos de l'exèrcit de les tropes republicanes.

**Curiositats:** Tant el refugi de l'Hotel Sant Roc com el de la torre Vil·la Riu foren construïts al mateix temps i utilitzant els mateixos materials i la mateixa tècnica. Destaquem també que sobre de les entrades hi havia com unes banyeres de formigó que servien per disparar i per poder saltar a dins en cas que fossin disparats. Aquestes dues “banyeres” mesuraven 1,55 m d'amplada, 2 m de llargada i uns 0,98 m d'alçada. Avui en dia, trobem aquestes construccions cobertes també amb formigó però si les observem per la part lateral en podem deduir l'estructura inicial.

**A més a més:** La maternitat del Seminari, el comissariat a Cal Rotés (al passeig), la torre Vil·la Riu i l'Hotel Sant Roc, van ser quatre dels punts més importants durant el conflicte.<sup>3</sup>



Imatge actual del refugi de la família Boix-Martínez ubicat al passatge Vil·la Riu.

<sup>3</sup> Vegeu DVD núm.1, de 00:14:35 fins a 00:19:45 i annex 1 i 2.

**8. Nom:** Hotel Sant Roc

**Municipi:** Solsona

**Parròquia:** Solsona

**Situació geogràfica:** Situat al costat de la plaça de Sant Roc (a la carretera de Bassella), trobem l'Hotel Sant Roc. Només ens cal baixar la gran escala de cargol de l'interior d'aquest per arribar a la part més baixa de l'hotel on hi ha el refugi.

**Descripció:** Per entendre aquest refugi hem de saber, primerament, que va ser el més important de tota la ciutat. Actualment, només hi ha dues entrades pendents però antigament hi havia cinc sortides, una de les quals donava a la ribera, per un túnel subterrani. Hi ha un passadís central que acaba a una sala que n'inclou una altra al seu interior. Les parets d'aquest passadís desemboquen a quatre petites estances (durant la guerra eren la infermeria, teletip..), i a dues parts més estretes. Destaquem també que hi havia una sala de comunicacions tota coberta de suro.

**Materials utilitzats:** És tot de formigó. A la part inferior de les parets, podem veure una ratlla pintada amb vermell. Avui en dia es veu poc.

**Mides i metres:** A causa del munt de sales, entrades, estances petites i de formes irregulars... és força difícil calcular les mides, tot i que les que presentem a continuació són tan objectives com s'ha pogut. A tot el refugi l'alçada és de 2 m. Al passadís principal, l'amplada concorda amb l'alçada. La llargada en línia recta (sense comptar el pendent de l'entrada ni l'última sala) és de 11,67 m. Les mides de les quatre sales són 2 m d'ample i 4,60 m de llarg. La llargada i l'amplada de la sala on desemboca el passadís central és de 3,70 m i 2,29 m, respectivament. Dins d'aquesta sala hi ha la porta d'una estança més petita, que mesura 3 m de llargada i 2 m d'amplada.

Les dues sortides actuals mesuren 1,66 m d'ample i 3,10 m de llarg; i 1,13 m d'ample i 2,60 m de llarg. La majoria de les parets tenen uns 0,54 m de gruix.

**Asseguts, estirats, drets:** Donades les mides anteriors és obvi que cabien drets a tot el refugi.

**Quanta gent hi cabia:** Amb la quantitat de metres quadrats que hi ha, la capacitat és molt superior que a la majoria de refugis. En cas de molta necessitat persones hi haguessin cabut unes 90-100.

**Refugi esporàdic, habitual o diari:** Va ser un refugi diari.

**Quan es va construir:** L'Hotel Sant Roc data de l'any 1929, però va ser durant la guerra civil quan l'edifici és requisat, ja que les tropes republicanes abandonen Lleida i els seus serveis oficials s'instal·len a Solsona.

**Reformes o intacte:** S'han fet reformes per la senzilla raó que actualment l'hotel continua en funcionament. Ara s'utilitza com a celler i magatzem.

**Ben conservat o deteriorat:** L'estructura inicial es manté gairebé igual però s'han tapat sortides i s'han obert les entrades. Està molt ben conservat, ja que el formigó és gairebé impossible que es deteriori. L'únic que s'està perdent són les inscripcions a la paret.

**Bàndol:** Va tenir un ús purament militar, de base militar. Els militars s'allotjaven a l'establiment. S'hi va instal·lar el quarter general de l'11è cos de l'exèrcit de les tropes republicanes.

**Curiositats:** “*Puerta N1*”, “*Puerta N2*”, “*Puerta N3*”, “*Puerta N4*”, “*Salida al Campo*”, “*Prohibido fumar*”, “*No estacionarse junto a las puertas*”, “*Central telefónica*”, “*Teletipo*”.. són algunes de les inscripcions que, avui, encara es conserven a les parets d'aquest refugi.

**A més a més:** Amb l'acabament de la guerra, l'Hotel Sant Roc va canviar d'inquilins. Van ser les tropes del general Franco les que s'hi van aposentar. (Havien conquerit Solsona aquell mes de Febrer). El refugi torna a ser ocupat un cop acabada la guerra civil espanyola. El 1945, el comandament de l'exèrcit s'instal·là novament a l'edifici. S'hi van estar entre 3 i 4 anys. El motiu de la seva presència no és altre que empaitar els guerrillers antifranquistes -més coneguts com a “*maquis*”- que rondaven per les muntanyes prepirinenques.

Uns anys més tard, el 1956, una altra vegada trobem la presència de militars a l'hotel, amb motiu d'unes maniobres que es duen a terme als voltants de Solsona.<sup>4</sup>

---

<sup>4</sup> Vegeu DVD núm.1, de 00:19:45 fins a 00:29:22 i annex 1 i 2.

## IV. AMAGATALLS I REFUGIS DE LA COMARCA DEL SOLSONÈS

**1. Nom:** Porredón

**Municipi:** Lladurs

**Parròquia:** Montpol

**Situació geogràfica:** Trobem aquest espectacular amagatall a la parròquia de Montpol, a la propietat de Porredón. L'entrada és enmig dels seus boscos, rases i marges.

**Descripció:** L'estructura d'aquest amagatall és complexa. El forat d'entrada és petit i per això es pot caure en l'error de pensar que l'interior també ho és. Però de seguida que passem el túnel d'entrada ens trobem quatre escales fetes de fusta per pujar cap al que anomenem sala principal i comencem a veure la magnitud d'aquesta construcció. Aquesta sala conté un banc de fusta, a la dreta, clavat a la paret. D'aquesta sala en surten dos túnels i cada un ens porta en una sala diferent. Aquestes sales tenen forma arrodonida i rectangular. Una feia la funció de dormitori i l'altra podríem dir que era la sala de joc.

Troblem també 3 forats (repartits per l'amagatall) que actuen com a conductes de ventilació.

**Materials utilitzats:** Està cavat a la terra, per tant aquesta n'és l'únic material. És un amagatall totalment construït, no hi havia cap forat. En aquest cas també es posaven rames a la porta per tancar el forat d'entrada.

**Mides i metres:** La sala principal mesura 1,98 m d'alçada, 2,66 m d'amplada i 3 m de llargada. Les mides de les dues altres sales són, aproximadament, 2,30 m d'ample, 1,40 m de llarg i 1,20 m d'alt. Un dels túnels d'accés a una sala mesura 1,10 m de llargada, 0,57 m d'amplada i 1,98 m d'alçada. El túnel de l'altra sala mesura 1,60 m de llarg, 0,68m d'ample i 1,98 m d'alt.

L'entrada de l'amagatall mesura 1,85 m de llargada, 0,60 m d'amplada i 0,65 m d'alçada.

**Asseguts, estirats, drets:** Podien estar estirats, asseguts o drets a la sala principal i als túnels. Dins de les dues altres sales no hi cabien drets.

**Quanta gent hi cabia:** Entre les tres sales, unes 25-30 persones si que hi cabien. És un amagatall realment gran per ser tot artificial.

**Amagatall esporàdic, habitual o diari:** Va ser un amagatall molt habitual en algunes èpoques i diari en altres.

**Quan es va construir:** No se sap quan es va construir, el que si que sabem és que, malgrat la complexitat i grandària, van trigar pocs dies.

**Gent de la família o altra gent:** S'hi van amagar gent de la pròpia família de Porredón, però també s'hi van amagar gent d'altres cases (properes o no) i algun capellà. Se sap que el Pare Jaumà i el Serra vell (ciutadans coneguts de la ciutat de Solsona) s'hi van refugiar.

**Quanta estona de casa:** Aproximadament 2 km separen la masia de Porredón de l'amagatall. Una mitja hora a peu. Durant el camí trobem altres punts on hi havia hagut amagatalls. Actualment no en queda res.

**Reformes o intacte:** Mai no s'hi ha fet cap tipus de reforma; està intacte.

**Ben conservat o deteriorat:** És un amagatall perfectament conservat. L'estructura està en perfecte estat.

**Visibilitat:** Els emboscats no tenien massa visibilitat, ara bé, podien estar tranquils perquè aquest amagatall si no el saps no el trobes.

**Dia a l'amagatall:** Va haver-hi èpoques que van quedar-s'hi a dormir i altres que no.

**Menjar:** Si no havien de fugir corrents cap a amagar-se, els mateixos emboscats s'enduien el menjar de casa; si no, els hi portaven.

**Curiositats:** A l'interior de l'amagatall encara hi ha un banc de fusta, una galleda i un gerro de ceràmica mig trencat. A més, les escales es conserven perfectament.

**A més a més:** En el llibre “Una Guerra amb veu de Dona”, un recull on es relaten les vivències de 12 dones de Castellar de la Ribera que van viure la Guerra Civil al món rural, ens apareixen diverses vegades esmentats aquest amagatall i la casa de Porredón. Tal i com podem llegir i interpretar al llibre, Porredón va ser una casa molt transitada durant la guerra i plena d'emboscats.<sup>5</sup>

---

<sup>5</sup> Vegeu DVD núm.1, de 00:29:22 fins a 00:31:42 i annex 1 i 2.

**2. Nom:** Amagatall del Folch de Peracamps

**Municipi:** Llobera

**Parròquia:** Peracamps

**Situació geogràfica:** Aquest amagatall és al municipi de Llobera però cal destacar que frega el límit de la Segarra. El trobem a la casa de la família Barcons-Mujal.

**Descripció:** L'amagatall es localitza a l'interior de la casa, concretament a la part més baixa, al pastador del pa. Està cavat sota terra, en una cantonada. No té una forma massa definida però pel que se'n pot veure, consta d'una columna situada al mig del refugi i un passadís. Actualment està enrunat i, tot i que s'ha tret molta de la terra que ha anat caient amb els anys, hi ha una part de l'amagatall que queda completament amagada.

Podien baixar des de dalt a casa fins al pastador per un forat situat en una cantonada de la casa. Tenien una tapa i quan hi havia perill l'aixecaven i baixaven fins al pastador. Lògicament però, no saltaven de pis a pis, sinó que utilitzaven el llom d'un armari (on havien fet uns forats per posar-hi els peus) com a escala. Un cop al pastador només calia que es possessin dins l'amagatall. L'avantatge d'aquest era que estava comunicat amb un túnel subterrani que els permetia arribar a l'hort i sortir de casa sense ser vistos; això sí, arrossegant-se com cucs, bona part del trajecte. Aquest túnel sortia de l'amagatall i passava per dins de les granges fins que els desembocava a l'hort.

**Materials utilitzats:** És excavat a la roca mare que aguanta la casa. A més, es va construir una part de paret amb pedra per evitar que s'enrunés.

**Mides i metres:** L'entrada fa 1 m de llargada i 0.64 m d'amplada (forma indefinida).

L'amagatall mesura 1,80 m d'amplada, 4 m de llargada i 1,10 m d'alçada (mides aproximades a causa del mal estat). El gruix del sostre és de 0,80 m

**Asseguts, estirats, drets:** En aquest cas els emboscats havien d'estar asseguts o estirats.

**Quanta gent hi cabia:** Tenia capacitat per 9-10 persones.

**Amagatall esporàdic, habitual o diari:** Va ser un amagatall habitual. Quan se sabia que havia de venir algú a casa, s'amagaven durant tot el dia, o en cas que sentissin sorolls estranys o tinguessin la

visita inesperada d'un militar també.

**Quan es va construir:** No se sap exactament quan es va construir, però se suposa que va ser al començament de la guerra, no als primers mesos, tot i que sí al primer any. Tampoc se sap els dies que van trigar però no van ser massa.

**Gent de la família o altra gent:** Es van emboscar gent de la pròpia família i els masovers del Folch (la casa).

**Quanta estona de casa:** En aquest cas, des del primer pis fins a l'amagatall estaven poc més de 30 segons.

**Reformes o intacte:** Mai no s'hi ha fet cap tipus de reforma. Actualment, però, està molt enrunat.

**Ben conservat o deteriorat:** Està totalment deteriorat, excepte l'entrada.

**Situació/Clima:** La situació és excel·lent. Tenien el celler a 5 m, el forn del pa a 2 m, el rebost a 6 m, i tenien una porta que donava al corral dels conills..

A més la temperatura era ideal.

**Menjar:** Per portar el menjar als refugiats el que feien les dones era agafar la galleda per portar menjar als animals. A sota posaven el menjar per als homes i a sobre per a les bèsties.

**Bàndol:** No eren de cap bàndol.

**Curiositats:** Els homes es disfressaven de dones quan havien de feinejar per fora de casa.

**A més a més:** La casa de Folch de Peracamps encara conserva una balma en un marge dels seus camps. Antigament, s'havia utilitzat com a rebost per guardar-hi pots de conserva, cansalada.. Està intacta.<sup>6</sup>

---

<sup>6</sup> Vegeu DVD núm.2, de 00:00 fins a 00:07:19 i annex 1 i 2.

### **3. Nom:** L'amagatall

**Municipi:** Odèn

**Parròquia:** Canalda

**Situació geogràfica:** Trobem aquest amagatall a Canalda, prop de Puig-arnau i Pubilló, masies de turisme rural.

**Descripció:** Situat al mig del bosc, prop d'un precipici, és un amagatall cavat a la roca. L'exterior és roca però un cop ens hi endinsem observem que té forma de mitja esfera (al mig més alt i cap a les vores més baix).

Està format d'una única sala espaiosa, part de les parets estan fumades. Al terra hi ha un sòcol de fusta. Podem accedir-hi per una porta petita de fusta situada arran de terra. El que més sobta a l'entrar és que encara hi trobem un llit construït amb palla i troncs i unes pedres per subjectar-lo bé.

**Materials utilitzats:** Està excavat a la roca però cal destacar que van aprofitar un forat ja existent per no haver de perforar tant. Fora de l'amagatall, l'únic que veiem és una paret de roques, tot i que quan entrem encara hi trobem palla, troncs, terra i alguna pedra. El material principal, però, és la roca.

**Mides i metres:** La porta d'accés fa 0,57 m d'alçada i 0,42 m d'amplada. L'interior de l'amagatall fa 4 m d'amplada, 4,10 m de llargada i, en el punt més alt de la sala, 2 m.

El llit fa 1,60 m d'ample per 2,20 m de llarg.

**Asseguts, estirats, drets:** En aquest cas podien estar drets al mig del refugi i asseguts o estirats a la resta.

**Quanta gent hi cabia:** Tenia capacitat per 12-14 persones.

**Amagatall esporàdic, habitual o diari:** En aquest amagatall no si van amagar durant tots els dies de la guerra, però durant una bona temporada va haver-hi emboscats diaris, menjant i dormint. Aquest, doncs, és el motiu de la construcció del llit.

**Quan es va construir:** No se sap quan es va construir amb exactitud, però en aquest cas se suposa que va ser entre el primer i el segon any de guerra.



**Gent de la família o altra gent:** Que se'n tingui coneixement, només s'hi van refugiar els antics propietaris de les actuals masies de Puig-arnau i Pubilló. Aquests s'havien d'allistar, però com que s'hi negaven, es van emboscar. Van acabar marxant per por que algú hagués fet un “xivatassu” i els descobrissin.

**Quanta estona de casa:** D'aquest amagatall fins a les ja esmentades masies trigaven aproximadament 1 hora i mitja a peu.

**Reformes o intacte:** L'amagatall està intacte i mai no s'hi ha fet cap reforma. Ara bé, el que si que ha patit reformes ha estat el camí per accedir-hi.

**Ben conservat o deteriorat:** Tenim la sort que està realment ben conservat. L'exterior es possible que hagi canviat una mica a causa de les condicions meteorològiques però, per sort, l'interior no.

**Visibilitat:** L'accés és complicat, molt emboscat i amb precipicis. L'avantatge de la situació de l'amagatall és que controlaven bona part de la visibilitat de la Vall.

**Dia a l'amagatall:** Els rastres a les parets fan pensar que de dia vivien a l'exterior (feien foc, menjaven, caçaven...) i que de nit es refugiaven dins.

**Bàndol:** No eren de cap bàndol.

**Curiositats:** Tant el llit que trobem a l'amagatall com la porta de fusta d'entrada són encara originals de l'època.

**A més a més:** Durant el camí trobem una paret on bona part de les roques estan fumades, formant una columna negra a l'inferior d'aquesta, i a la part més alta la negror s'expandeix. Per la localització, la col·locació de les roques i la negror tot fa pensar que en aquell punt també n'hi havia hagut un altre però que actualment ha quedat tapat.<sup>7</sup>

---

<sup>7</sup> Vegeu DVD núm.2, de 00:07:19 fins a 00:10:21 i annex 1 i 2.

**4. Nom:** El forat de les Encantades

**Municipi:** Odèn

**Parròquia:** Llinars

**Situació geogràfica:** El localitzem a Cambrils, en un espai muntanyós ple de carenes i serres. A la falda d'una d'aquestes hi trobem l'entrada a l'amagatall.

**Descripció:** És un amagatall natural que es troba ocult. Quan baixem cap a la vessant podem veure el forat d'entrada a la cova, guarnida amb columnes i estalactites. Tot i que el forat d'entrada no és molt ample, la cova ho és relativament, i conté les habituals formacions càrstiques. Del 1936 al 1939, va ser habitual la construcció d'amagatalls per ocultar-se, però també d'aprofitar racons naturals. L'únic que es feia llavors era col·locar una mata o un arbust a l'entrada per camuflar-lo. Aquest va ser el cas del Forat de les Encantades.

**Materials:** Formació natural. La roca calcària i el granit en són els components essencials.

**Mides i metres:** les mides de l'entrada són 1 m d'alçada i 0,50 m d'amplada. La sala, amb els seus 8 m de llarg, 6 m d'ample i 5 m d'alt constitueix un dels amagatalls amb més capacitat.

**Assentats, estirats, drets:** En aquest cas, donades les mides anteriors, és evident que podien estar drets perfectament, exceptuant a la part de l'entrada.

**Quanta gent hi cabia:** La capacitat d'aquest amagatall és d'unes 40 persones.

**Amagatall esporàdic, habitual o diari:** Va ser un amagatall esporàdic.

**Gent de la família o altra gent:** Se sap que durant la guerra va ser un amagatall conegut i que molta gent, procedent de llocs ben diversos, van optar per amagar-s'hi. No pertany a cap família en concret sinó que es troba en el comunal.<sup>8</sup> de Cambrils.

---

<sup>8</sup> \*Terres del comú de veïns (comunal): Entenem per terres del comú els boscos, camps, cases... que són administrades per l'ajuntament. Tenen dret al comunal les persones que viuen en una casa del municipi (destaquem però que no totes les cases en tenen dret). Les persones que hi viuen o que manen les terres no en són les propietàries i per tant per poder gaudir-ne paguen un impost a l'ajuntament. En el moment que decideixen deixar de conrear un camp, aquest passa en mans d'un altre veí. Es considera veí tota persona resident al municipi.

**Quanta estona de casa:** Es necessiten 35-40 min. per anar del poble de Llinars fins a l'amagatall, caminant.

**Reformes o intacte:** Està intacte.

**Ben conservat o deteriorat:** Gràcies al difícil accés i a la manca de coneixement del forat per part de la gent, no està gens deteriorat.

**Visibilitat:** Des de sobre la serra visualitzaven fins a Oliana i controlaven tota la vall.

**Dia a l'amagatall:** De dia, els emboscats estaven al bosc matant el temps sempre però, amb l'ai al cor. Hi havia qui vigilava i controlava per poder avisar si venia algú. De nit, s'amagaven i si podien tornaven a casa.

**Curiositats:** Diuen que al Forat de les Encantades hi havia bruixes que hi anaven a buscar aigua, ja que antigament hi passava un riu (la història no és de la guerra civil però no deixa de ser curiosa).

**A més a més:** Els més ancians del poble diuen que el nom d'aquest forat és degut a una vella història: prop del forat hi passava un riu i les males llengües diuen que unes dones molt encantades van posar-hi una pedra i van tapar-lo.<sup>9</sup>

---

<sup>9</sup> Vegeu DVD núm.2, de 00:10:21 fins a 00:21:47 i annex 1 i 2

**5. Nom:** La Parella

**Municipi:** Navès

**Parròquia:** Santa Margarida de Navès

**Situació geogràfica:** Aquest amagatall el trobem en un dels boscos de la família Tristany- Prat.

**Descripció:** És un amagatall totalment artificial. Situat prop de casa, localitzem l'entrada en un dels marges del bosc. Entre l'espessor del bosc i les rames situades davant de la porta, si no en tens coneixement no el trobes.

És un amagatall rectangular i en una les parets més petites hi ha el túnel d'entrada. Té forma arrodonida.

**Materials utilitzats:** Es va cavar a la terra, a pic i pala. No hi ha res més que no sigui terra. Amb la mateixa terra van fer uns bancs dins de l'amagatall. Quan van construir-lo, la terra que en van treure la van tirar en un camp una mica apartat perquè no es notés res.

**Mides i metres:** L'entrada fa 0,60 m d'amplada, 0,68 m d'alçada i 1,50 m de llargada.

L'interior de l'amagatall fa 2 m de llargada, 1,30 m d'amplada i 1 m d'alçada.

**Asseguts, estirats, drets:** Dins d'aquest amagatall havien d'estar asseguts i per entrar-hi s'havien d'arrossegar com serps.

**Quanta gent hi cabia:** La capacitat és força limitada. 5-6 persones com a molt.

**Amagatall esporàdic, habitual o diari:** Durant els primers anys de guerra va ser un amagatall esporàdic. Ara bé, com més s'acostava el final d'aquell infern, s'anava convertint en més habitual.

**Quan es va construir:** En aquest cas, tampoc no se sap quan es va construir, però els familiars actuals pensen que va ser més cap a mitjans de la guerra (1937/1938). El que sí que se sap és que va ser una construcció ràpida, ja que eren molts a treballar-hi.

**Gent de la família o altra gent:** Al refugi de la Parella s'hi van amagar els de la pròpia casa i els veïns, els de Can Giplè. Se sap també que un noi de Cardona va emboscar-s'hi durant un temps.

**Quanta estona de casa:** No és massa lluny de casa, amb uns 10 minuts hi arribaven.

**Reformes o intacte:** Mai no s'hi ha fet cap tipus de reforma, està intacte.

**Ben conservat o deteriorat:** Està perfectament conservada l'estructura rectangular. La simplicitat d'aquest amagatall n'ha facilitat la conservació.

**Visibilitat:** La visibilitat de l'entrada és nul·la fins que no hi ets davant. Dalt del marge es veu la masia de la Parella i és des d'aquí d'on visualitzaven els senyals de perill que els proporcionava la casa.

**Dia a l'amagatall:** En principi, no hi feien vida. Els homes treballaven a casa. A l'amagatall hi passaven les hores jugant a cartes i quan era fosc o el perill havia desaparegut, tornaven a casa. Ara bé, quan tenien previsió d'haver-s'hi d'estar moltes hores, s'enduien menjar. Aquests emboscats, pel que en recorden els familiars, no portaven armes.

**Bàndol:** No eren de cap bàndol.

**Curiositats:** En aquesta casa, per comunicar del perill als emboscats, col·locaven una gibrelleta a la finestra.

**A més a més:** A la Parella, van tenir-hi amagat un capellà a dalt a les golfes. Amb les altres cases veïnes es comunicaven el perill i utilitzaven els nens de missatgers.<sup>10</sup>

---

<sup>10</sup> Vegeu DVD núm.2, de 00:21:47 fins a 00:34:54 i annex 1 i 2.

**6. Nom:** Cal Bernoi

**Municipi:** Clariana

**Parròquia:** Linya

**Situació geogràfica:** Localitzem aquest amagatall a la carretera anant cap a Cal Bernoi. Cal Bernoi és una casa del municipi de Clariana, però tot i això, destaquem que pertany a la parròquia de Linya (Navès).

**Descripció:** Aquest amagatall va ser cavat, no és natural. L'interior és rectangular i el sostre no és recte sinó que té la forma de semicercle. La paret del fons també té forma arrodonida.

**Materials utilitzats:** Cavat a pic i pala a l'interior d'un marge, els únics materials que el formen són terra i pedra.

**Mides i metres:** 1,43 m d'alçada i 1,10 m d'amplada són les mides de l'entrada. L'interior mesura 1,80 m d'alt, 2,33 m d'ample i 4,43 m de llarg.

**Asseguts, estirats, drets:** En aquest cas, per les dimensions esmentades, podien estar-s'hi drets, asseguts o estirats.

**Quanta gent hi cabia:** Era un amagatall amb força capacitat. Aproximadament hi cabien unes 10-12 persones.

**Amagatall esporàdic, habitual o diari:** Va ser un amagatall esporàdic. Malgrat la proximitat que hi havia amb la masia, no el van utilitzar massa, ja que el camí passava just per allà.

**Quan es va construir:** No se sap quan es va construir.

**Gent de la família o altra gent:** Tampoc no se sap si només si va amagar la gent de Cal Bernoi o altra gent. Va ser poc utilitzat. A més, no se'n sap gairebé res.

**Quanta estona de casa:** A menys d'un minut a peu.

**Reformes o intacte** Mai no s'hi ha fet cap reforma.

**Ben conservat o deteriorat:** És un amagatall que, a causa de la proximitat amb el camí i de la seva accessibilitat, presenta pintades a l'interior. Tot i això, l'estructura inicial es manté en perfecte estat.

**Visibilitat:** La visibilitat d'aquest amagatall era total. Veien la casa, la carretera, els camps.. La part negativa era la proximitat amb el camí i la gran entrada que tenia (tot i que la tapaven amb rames).

**Curiositats:** Aquest amagatall té un forat a la part superior de la sala. És un forat d'uns 22 cm d'amplada i (actualment) uns 20cm de llargada. A causa del clima, les tempestes, el pas dels anys.. s'ha anat tapant. Antigament però, aquest forat era possiblement un forat de ventilació. Fins i tot, podem pensar que l'utilitzaven per a tirar el gra des de dalt del marge, ja que se sap que aquest amagatall havia tingut funció de graner.. <sup>11</sup>



Estat actual de l'amagatall de Cal Bernoi, Clariana de Cardener.

---

<sup>11</sup> Vegeu DVD núm.2, de 00:34:54 fins a 00:36:58 i annex 1 i 2.

**7. Nom:** Refugi de Miravella

**Municipi:** Olius

**Parròquia:** Sant Pere Màrtir

**Situació geogràfica:** Situat al mig del bosc, enforat. Darrere d'una cortina de boixos, trobem l'entrada a l'amagatall. Antigament, aquest bosc pertanyia a la família de la Caseta de Pallarès (d'on eren els emboscats dels que parlarem). Actualment, però, ha canviat d'amos.

**Descripció:** És un amagatall natural, com una espècie de balma. Per fenòmens naturals, una roca va caure a sobre d'una altra. Per la part de sota, va quedar-hi un forat i és aquest el que van aprofitar per amagar-s'hi. És un amagatall ventilat pels diferents forats que hi ha. Aquests forats, a part de ventilació, servien també perquè hi entrés la llum.

**Materials utilitzats:** Formació natural. L'únic material de què consta és la roca.

**Mides i metres:** A causa de l'estranya estructura, la dificultat d'extreure'n les mides és gran. A cada racó de l'amagatall l'alçada és diferent (sempre tenint clar que s'ha d'estar estirat o assegut) i el mateix passa amb l'amplada. De llargada aproximadament podem dir que fa 1,5 m.

**Asseguts, estirats, drets:** En aquest cas havien d'estar-se estirats o asseguts. Drets no s'hi podien estar.

**Quanta gent hi cabia:** Hi caben unes 12 persones.

**Amagatall esporàdic, habitual o diari:** Va ser un amagatall esporàdic. Van amagar-s'hi només durant 2 dies, a causa del bombardeig al Castell Vell. La resta de la guerra va ser un amagatall que tenien en compte i localitzat però, per sort, no el van haver d'utilitzar.

**Gent de la família o altra gent:** Van amagar-s'hi la gent de Pallarès però també els seus veïns, els de Cal Pensí.

**Quanta estona de casa:** Tenien uns 10-15 minuts, a peu, des de la Caseta de Pallarès fins a l'entrada de l'amagatall

**Reformes o intacte:** Mai no s'hi ha fet cap tipus de reforma, ni ara ni abans. És totalment natural.



**Ben conservat o deteriorat:** És un amagatall natural i l'estructura ha canviat una mica a causa del fenòmens naturals. Antigament, els dos amagatalls comunicaven i actualment ja no. Les roques van caient, a poc a poc. Qui sap si d'aquí uns anys no haurà desaparegut del tot.

**Visibilitat:** Si pujaven dalt del marge, veien el Castell Vell (lloc on s'estaven duent a terme els bombardeigs). En aquest amagatall estaven segurs. O la bomba queia recta sobre l'amagatall i ho explotava tot (cosa que era impossible per la situació dels bombardeigs) o no els tocava de cap manera.

**Dia a l'amagatall:** Durant els dies que van emboscar-s'hi, es van endur el menjar. Van dormir-hi també.

**Bàndol:** “No es que fóssim més o menys d'un bàndol.. el que no érem era dels rojos”-diuen els amos.

**Curiositats:** La Caseta de Pallarès va ser ocupada durant la guerra civil pels militars. Aquesta va ser la raó per la qual no van patir registres i no van haver d'emboscar-se durant la guerra.

**A més a més:** Durant tota aquesta descripció ens hem centrat només en l'amagatall al qual actualment encara es pot entrar. Just al costat de l'entrada, hi ha una altra gran roca. Antigament, també es podia entrar per sota d'aquesta roca. Els dos amagatalls es comunicaven. Avui, aquest altre, ja ha quedat amagat. <sup>12</sup>

---

<sup>12</sup> Vegeu DVD núm.2, de 00:36:58 fins a 00:49:50 i annex 1 i 2.

**8. Nom:** Cor de Roure

**Municipi:** Olius

**Parròquia:** Brics

**Situació geogràfica:** Situat a la masia de Cor de Roure, pertanyent a la família Mascaró- Badia.

**Descripció:** En aquest cas, l'interessant (i el que descriurem i ens centrarem) és el túnel que es conserva. Aquest va dels baixos de la casa, actualment el celler, fins que desemboca al camp del darrere de casa i, d'aquí, al bosc on s'amagaven els emboscats. Els túnels subterranis són l'aspecte que menys es conserva dels amagatalls. Per això en aquest cas ens alegra poder gaudir-ne.

**Materials utilitzats:** Abans d'utilitzar el túnel ja hi havia un forat i amb pic i pala van obrir-lo una mica més. Els únics materials són la roca i la terra.

**Mides i metres:** Del túnel original no se'n saben les mides però si sabem que havien de passar pràcticament estirats; podem deduir, per tant, que devia fer 1 m d'alçada, aproximadament. De llargada el túnel fa 11-12 m i d'amplada 1 m-1,20 m. Actualment, el punt més alt (que és just a la porta de sortida al camp) fa 1,80 m d'alçada.

**Asseguts, estirats, drets:** Havien de passar-hi a quatre grapes.

**Esporàdic, habitual o diari:** Va ser un túnel habitual per a no ser vistos.

**Quan es va construir:** No se sap.

**Gent de la família o altra gent:** A Cor de Roure, en aquell moment, hi vivia el patriarca (solter), els seus germans i un pastor. Aquests van ser que van construir el túnel i que el va utilitzar.

**Reformes o intacte:** S'ha fet reformes al túnel original. S'ha obert més d'amplada i s'ha fet més alt. Antigament, havien de passar-hi a quatre grapes i avui es pot passar caminant.

**Ben conservat o deteriorat:** Està ben conservat. El fet que estigui dins de casa també en facilita la conservació.

**Bàndol:** De cap bàndol. La guerra a Cor de Roure no va ser molt dura. En aquesta masia acollien els d'un bàndol i els de l'altre.

**Curiositats:** Antigament per accedir a la boca del túnel ho feien per un forat que es trobava tapat

amb una fusta per dissimular-lo. Aquest forat era a la planta de sobre de l'actual celler.

**A més a més:** En el llibre La persecució religiosa de 1936 a Catalunya, escrit per Joan Serra Vilaró, s'anomena la masia en qüestió. Diu que van amagar-s'hi capellans i gent que havia de fugir i en destaca la hospitalitat de la família <sup>13</sup>



Imatge actual del túnel ubicat al soterrani de la masia Cor de Roure, Brics.

<sup>13</sup> Vegeu DVD núm.2, de 00:49:50 fins a 00:52:38 i annex 1 i 2.

**9. Nom:** Refugi antiaeri del Pi

**Municipi:** Clariana del Cardener

**Parròquia:** Sant Just de Joval

**Situació geogràfica:** Localitzem aquest refugi en un camí de terra, prop de l'església del Pi de Sant Just. Tot i que per la seva situació podem caure en l'error de dir que és del municipi d'Olius, hem de tenir present que pertany a Clariana del Cardener.

**Descripció:** Situat a l'interior d'una muntanya i excavat a la roca. El refugi té una petita cambra interior i presenta l'estructura clàssica en forma de galeria de mina, amb dues entrades formigonades.

**Materials utilitzats:** Exceptuant les dues entrades que estan formigonades, la resta del refugi és de pedra.

**Mides i metres:** L'alçada en tot el refugi és de 2 m i l'amplada és d'1,5 m. És gairebé un quadrat perfecte. Dues de les cares fan 12,5 m, mentre que les altres dues fan 13 m. Hem de tenir en compte que d'una d'aquestes cares de 13 m en surten les dues entrades. Entre entrada i entrada hi ha 5 m. La nostra estructura, pràcticament quadrada, queda deformada quan ens adonem que d'una de les cares de 12,5 m en surt un passadís que acaba en una cambra. El passadís fa 6,5 m de llargada i la cambra 2,5 m d'amplada i 2,5 m de llargada. D'alçada continua fent 2m.

**Asseguts, estirats, drets:** Evidentment en aquest cas es pot caminar dret.

**Quan es va construir:** Es va construir a finals del 1938 i principis del 1939. El va construir el Batalló Disciplinari núm.5 de l'exèrcit de l'Est.

**Reformes o intacte:** Com que aquest refugi està excavat a la pedra i les entrades són de formigó, l'estructura inicial es manté intacta.

**Ben conservat o deteriorat:** Les dues entrades estan plenes de pintades i aquestes es repeteixen dins la cambra. Els passadissos estan força nets.

**Clima/Visibilitat:** És un refugi on la calor no s'hi infiltra. Realment, molt fresc. Davant d'aquest refugi hi ha un bosc que obstaculitza bastant la vista però, tenint en compte que era un refugi

construït com a magatzem de material de guerra (armes i explosius), tampoc no necessitaven massa vista.

**Curiositats:** La construcció del refugi pot estar relacionada amb els bombardejos que patí Solsona el juny del 38; en aquella ocasió, els avions franquistes buscaven, segurament, el polvorí de les tropes republicanes, situat vora la carretera de Solsona a Berga, però en lloc de caure on s'havia previst, l'escenari va ser prop de la caseta dels refugiats, als afores de Solsona i provocà la mort de cinc persones.<sup>14</sup>



Imatge actual de l'interior del refugi antiaeri del Pi, Clariana del Cardener.

<sup>14</sup> Vegeu DVD núm.2, de 00:52:38 fins a 00:56:28 i annex 1 i 2.

**10. Nom:** “Deso” del Molí de Can Feliu

**Municipi:** Navès

**Parròquia:** Santa Margarida de Navès

**Situació geogràfica:** Trobem aquest amagatall al costat dels camps d'horta del Molí de Can Feliu, en un dels seus marges.

**Descripció:** Està molt treballat i pensat. Per començar, l'entrada no és frontal sinó que és paral·lela al marge. Antigament, estava tapada per bardissa provisional, que canviaven sovint per assegurar-se que no s'assequés. Avui, aquesta bardissa és del tot natural. Quan som dins, el que ens sobta és que ens trobem cadires i prestatgeries excavades a la paret, que ens aporten, malgrat tot, un punt d'acolliment.

**Materials utilitzats:** Es va cavar a la terra. Els únics materials que es van utilitzar van ser argila i la mateixa grava i terra de la muntanya. Aquesta terra, un cop extreta, la van tirar en un camp proper i ho van llaurar. Així evitaven tenir una muntanya de terra a la vista de tothom i evidenciar-se.

**Mides i metres:** Hem de destacar que aquest amagatall té una forma molt irregular i, en conseqüència, prendre les mides és força complicat. La part més alta de l'amagatall mesura 1,70m. A tota la resta del “deso” l'alçada varia i decreix a mesura que ens apropem al fons. La part més ampla fa també 1,70 m, i de llargada fa, aproximadament, uns 5 m. L'entrada és la part on podem ser més objectius mesurant; les mides d'aquesta entrada són 0,70 m d'alçada i 1,30 m d'amplada.

**Asseguts, estirats, drets:** En la major part dels racons s'ha d'estar assegut, ara bé, just passada l'entrada de l'amagatall s'hi cap dret.

**Quanta gent hi cabia:** Hi cabien unes 12-15 persones.

**Amagatall esporàdic, habitual o diari:** Va ser un amagatall diari. No era propietat d'una sola família sinó que va ser utilitzat per gent de diferents quintes.

**Quan es va construir:** Se sap que es va construir al principi de la guerra, tot i que no se'n sap la data exacta. Va ser una construcció ràpida a causa de la necessitat d'amagar-se que tenien.

**Gent de la família o altra gent:** Com ja hem dit aquest amagatall no era d'una família en concret.

Per tan la resposta és ben senzilla: el va utilitzar molta gent.

**Quanta estona de casa:** La casa més propera és el Molí de Can Feliu (d'aquí agafa el nom el nostre amagatall) i està a menys d'un minut a peu.

**Reformes o intacte:** Mai no s'hi ha fet cap tipus de reforma.

**Ben conservat o deteriorat:** Està molt ben conservat. El pas dels anys no perdonen i això ho veiem en trossos de terra que s'han anat desprenent. Malgrat tot, l'estructura es manté perfecta.

**Visibilitat:** Si sortien de l'amagatall, el que veien eren camps i boixos. A més, era un lloc poc transitat. La visibilitat no era extrema però així evitaven possibles sospites.

**Dia a l'amagatall:** A dins hi menjaven i hi dormien. S'adaptaven una mica als dies de més perill i també a les hores.

**Menjar:** La situació de l'amagatall els assegurava l'aliment; tota la part de davant de l'amagatall eren hortes.

**Bàndol:** Cap bàndol.

**Curiositats:** Després de la guerra, mai més ningú va tornar a entrar-hi. Se'n coneixia l'existència però no la localització. Fa aproximadament uns 25 anys es va trobar, però tampoc no s'hi havia tornat a entrar fins avui. El problema que vaig tenir va ser la quantitat de bardissa que havia crescut i que feia impossible l'entrada. Per això es va haver de ser desbrossat.

**A més a més:** El perill s'avisava de maneres molt diverses: una llum encesa a l'habitació de la casa del costat, 3 cops de porta, un bastó que sortia per una finestra o fins i tot boca a boca. Anaven canviant per evitar ser descoberts. Aquests senyals servien també per tots els emboscats que estaven dispersats i amagats entre els boixos. <sup>15</sup>

---

<sup>15</sup> Vegeu DVD núm.2, de 00:56:28 fins a 1:06:10 i annex 1 i 2.

**11. Nom:** Cal Gabarnes

**Municipi:** Navès

**Parròquia:** Besora

**Situació geogràfica:** En un bosc, relativament a prop de la masia de les Planes de Besora, trobem aquest amagatall. Situat en un punt estratègic, a causa del camí ocult que passa prop de l'entrada de l'amagatall i que permetia una sortida ràpida del bosc. A més, hi havia la casa de Cal Gabarnes -d'aquí li ve el nom- molt a prop.

**Descripció:** Totalment artificial, era un amagatall rectangular, no massa gran. Les parets eren de pedra. El sostre estava fet de fusta i a sobre d'aquesta van tirar-hi terra i rames. No hi havia porta; feien servir arbres i boixos. Cada 3 dies, aproximadament, els canviaven perquè semblessin naturals. El boix antic se l'enduien a casa per fer llenya i cremar; i el nou no el tallaven el portaven tallat d'un tros lluny (perquè no se sospités).

**Materials utilitzats:** Estava fet amb pedra seca, terra, fulles i rames perquè quedés dissimulat.

**Mides i metres:** Era un amagatall petit. Pel que recorda la família i les restes que trobem al bosc feia uns 2,5 m de llargada, 1,5 m d'amplada i 1,5 m d'alçada, aproximadament.

**Asseguts, estirats, drets:** Havien d'estar-se asseguts o estirats. En cap cas drets.

**Quanta gent hi cabia:** Hi cabien unes 4-5 persones.

**Amagatall esporàdic, habitual o diari:** No va ser un amagatall gaire habitual ja que per proximitat utilitzaven més el de la Socarrada Vella. Tot i això, aquest també el van fer servir.

**Quan es va construir:** Se sap que van trigar poc temps, 3 o 4 dies, els sembla recordar als familiars. El que no recorden és quan es va construir, tot i que se sap que va ser poc després de començar la guerra.

**Gent de la família o altra gent:** Només van amagar-s'hi gent de la pròpia família de les Planes.

**Quanta estona de casa:** Mitja hora a peu és el temps que separa aquest amagatall de la masia.

**Reformes o intacte:** Mai no s'hi ha fet cap tipus de reforma.

**Ben conservat o deteriorat:** Està totalment deteriorat a causa del pas dels anys. Van construir-lo tot



artificialment i els troncs, la terra i les fulles han anat desapareixen.

**Visibilitat:** La casa de Cal Gabarnes tenia bona vista. Posaven un llençol blanc a la finestra per indicar que hi havia perill. A més s'avisaven entre les cases veïnes. Aquesta casa estava situada a 20m de l'amagatall, cosa que tranquil·litzava els emboscats. Actualment, d'aquesta casa tampoc no en queda res.

**Dia a l'amagatall:** Durant el dia, no s'estaven amagats sinó que voltaven per fora. Al mínim soroll, entraven dins. Durant el dia, si no hi havia perill, s'entretenien fabricant trampes per atrapar ocells i conills.

**Menjar:** Menjaven sempre a l'amagatall. Durant la nit, tornaven a casa i feien el pa. L'endemà, abans que comences a clarejar, ja no hi havia cap home a la masia.

**Bàndol:** No eren de cap bàndol.

**Curiositats:** Els emboscats s'enduien armes a l'amagatall. “Per si de cas”, deien.

**A més a més:** A les Planes de Besora tenien una doble paret que en deien “deso”. Era un lloc per amagar objectes de valor. Actualment diem “desar” com a sinònim de “guardar”, però abans *desar* s'utilitzava com a sinònim d'amagar. El *deso* ara ja no es conserva però mai no s'hi van amagar persones, només objectes. No tenia sortida; entraven per sobre, amb una escala de “gat”.<sup>16</sup>

---

<sup>16</sup> Vegeu DVD núm.2, de 01:06:10 fins a 01:07:16 i annex 1 i 2.

**12. Nom:** La Socarrada Vella

**Municipi:** Navès

**Parròquia:** Besora

**Situació geogràfica:** Un cop som a la capella de Santa Magdalena -anant cap a les Planes de Besora-, al final dels camps que queden a mà esquerra, trobem l'amagatall.

**Descripció:** És un amagatall artificial en el que s'ha aprofitat el mateix relleu per construir-lo. És com una balma, una roca escarpada. Situat en un marge, queda amagat per la mateix roca on s'ha excavat. L'interior és rectangular i, com de costum, no hi ha porta.

**Materials utilitzats:** La roca és l'únic material en aquesta construcció. Hem de tenir en compte, però, que es va utilitzar la vegetació per tapar-lo.

**Mides i metres:** 1,20 m d'alçada, 1,12 m de llargada i 0,80 m d'amplada són les mides d'aquest amagatall. Destaquem, però, que la llargada és força subjectiva, ja que una de les parets era feta amb matolls. Això vol dir que era una paret "mòbil".

**Asseguts, estirats, drets:** No hi cabien drets, només asseguts o estirats.

**Quanta gent hi cabia:** En aquest cas hi cabien unes 5-6 persones.

**Amagatall esporàdic, habitual o diari:** Va ser un amagatall pràcticament diari. Quan no es refugiaven en aquest anaven al de Cal Gabarnes. Tot i això, s'ha de dir que, per proximitat, van utilitzar més aquest.

**Quan es va construir:** El van construir al principi de la guerra.

**Gent de la família o altra gent:** Només van amagar-s'hi gent de la pròpia família de les Planes de Besora.

**Quanta estona de casa:** Tenien uns 10 minuts a peu del refugi a casa.

**Reformes o intacte:** Mai no s'hi ha fet cap tipus de reforma.

**Ben conservat o deteriorat:** Està molt ben conservat.

**Visibilitat:** A poc metres d'aquest amagatall s'estenen moltes hectàrees de camps. Des d'aquests camps podem veure el camí i la capella. Podem afirmar, doncs, que tenien molt bona visibilitat.

**Dia a l'amagatall:** Durant el dia, feinejaven pel bosc i jugaven a cartes. No podien fer gran cosa per no fer soroll i ni cridar l'atenció.

**Menjar:** S'enduien el menjar de casa, però si algun dia havien d'escapar-se i no tenien temps d'agafar res, llavors les dones els hi portaven.

**Bàndol:** No eren de cap bàndol.

**Curiositats:** A uns 3 minuts de la masia de les Planes trobem l'anomenat *Roure de l'estudi*. Era en el tronc d'aquest roure on els menuts de la casa feien classe amb els frares del cor de Maria. Els nens no eren buscats però els amagaven (“*per si les mosques..*”).

**A més a més:** Hem de tenir present que actualment hi ha carreteres, camins i camps, però antigament era bosc i de difícil accés.<sup>17</sup>

---

<sup>17</sup> Vegeu DVD núm.2, de 01:07:16 fins a 01:14:03 i annex 1 i 2.

**13. Nom:** Can Gaspà

**Municipi:** Castellar de la Ribera

**Parròquia:** Clarà

**Situació geogràfica:** Localitzem aquest amagatall en un dels boscos propietat de Can Gaspà. Situat a la falda d'un marge, podem d'intuir l'estructura inicial.

**Descripció:** Era una única sala. Va ser una construcció totalment artificial. La paret de darrere és el marge i la de davant és feta de rocs. Van fer un forat dins del marge i representava que entraven pel sostre de l'amagatall. Un cop a dins, tapaven el forat amb una llosa gran. Per dormir, van construir uns bancs amb la mateix terra.

**Materials utilitzats:** Terra i roca són els únics components, en aquest cas. Van buidar la part de darrere de la paret. Com de costum, van tirar la terra en un camp proper i el van llaurar.

**Mides i metres:** Aproximadament feia 1,05 m d'amplada i 2 m de llargada. D'alçada feia 1,90.

**Asseguts, estirats, drets:** En aquest cas, podien estar-s'hi drets, asseguts o estirats; ells decidien.

**Quanta gent hi cabia:** Quan veiem l'estructura actual, podem caure en l'error de pensar que hi cabien poques persones, però la capacitat era de 8-9 emboscats.

**Amagatall esporàdic, habitual o diari:** Va ser un amagatall esporàdic, al principi de la seva construcció; però, cap al final de la guerra, va ser diari.

**Quan es va construir:** El van construir a mitja guerra ( un any i mig abans que s'acabés). Van trigar molt pocs dies.

**Gent de la família o altra gent:** Hi havia gent de diferents famílies: Can Gaspà, Viladrich, Alzina i fins i tot un mossèn.

**Quanta estona de casa:** De Can Gaspà fins a l'amagatall hi ha uns 10 minuts, caminant.

**Reformes o intacte:** Mai no s'hi ha fet cap tipus de reforma.

**Ben conservat o deteriorat:** Està molt deteriorat, a causa del temps que ha passat i de les condicions meteorològiques. Tot i això, ens podem fer una idea de l'estructura que tenia.

**Visibilitat:** Malgrat l'espessor del bosc, si coneixes la zona ets capaç de veure el camí de Can Gaspà

des de l'amagatall. Controlaven el camí mentre estaven amagats.

**Dia a l'amagatall:** Es passaven el dia jugant a cartes i matant el temps. No podien sortir perquè en l'època que es van haver de refugiar el bosc era ple de soldats. És per això que quasi no parlaven.

**Menjar:** El menjar els hi portaven, a dins l'amagatall, els avis més vells que estaven a casa (el Gaspà i el Viladrich).

**Bàndol:** No eren de cap bàndol.

**Curiositats:** Tot i que els emboscats d'aquest amagatall no portaven armes, molts dels que estaven escampats pel bosc sí.

**A més a més:** Des de dins, com que la paret era feta de rocs, entre aquests rocs hi havia forats i podien veure els militars; fins i tot podien veure la carretera, que es divisava entre els arbres. De fora cap a dins no es veia res; en canvi tenien una perfecta vista de dins cap a fora <sup>18</sup>

---

<sup>18</sup> Vegeu DVD núm.2, de 01:14:03 fins a 01:16:39 i annex 1 i 2.

**14. Nom:** Cova de Sant Calixte

**Municipi:** Pinell

**Parròquia:** Sant Climenç

**Situació geogràfica:** És en un dels marges de la finca de la família Llorens-Patau on localitzem aquest amagatall. Està situat a l'est de la casa familiar.

**Descripció:** Va tenir una importància cabdal a la zona. Estava format per tres sales que feien funció de cuina, dormitori i menjador. El menjador, però, tenia també la funció d'església, on s'hi feia missa diàriament, ja que hi havia 3-4 capellans amagats. Va ser cavat a pic i pala en un gran marge, a l'interior del qual van construir-s'hi les sales. Malgrat que no es conservi, tenim coneixença que hi havia una porta de fusta per tancar l'amagatall. Per tal que no trobessin la porta, col·locaven feixos de troncs al davant i, cada dia, feien passar les ovelles pel terreny frontal per esborrar les petjades.

**Materials utilitzats:** Pedra calcària i terra argilosa van ser els dos materials d'aquesta construcció.

**Mides i metres:** Cada sala feia uns 12 m quadrats, i 1,80 m/2 m d'alçada, aproximadament. Actualment, només es conserva una de les sales, les altres dues han desaparegut.

**Asseguts, estirats, drets:** Gràcies a les dimensions del marge i a les mides de les sales, podien estar perfectament drets

**Quanta gent hi cabia:** Van viure-hi unes 20 persones, tot i que tenia capacitat per unes 30-35.

**Amagatall esporàdic, habitual o diari:** Va ser un amagatall diari. Hem de tenir en compte que la casa de Llorens la van convertir en quarter general. Van empresonar la família a la presó de Cardona i van aprofitar per cremar els mobles, endur-se el bestiar, robar menjar...Quan van deixar en llibertat els Llorens, aquests van tornar a casa, una casa, però, buida. Sort van tenir-ne dels veïns i del “deso” que havien construït abans de la guerra, on havien amagat blat, per tirar endavant.

**Quan es va construir:** *“Era el 20 de setembre del 36, fira de la Torregassa, un dia de vent, aspre, fred, feia de mal viure al bosc i la guerra no s'acabava. Calia pensar en un refugi per l'hivern. Què fer?”* És una citació textual d'un llibre familiar escrit pel Doctor Llorens, Canonge de Solsona. Va escriure aquest llibre perquè les futures generacions fossin capaces de conèixer el passat de la família. Aquest amagatall va ser construït pocs dies després del 20 de setembre del 1936.

**Gent de la família o altra gent:** Van emboscar-s'hi gent de la família però també gent de Solsona, Cervera, Sanaüja.. Així com també capellans, alcaldes..

**Quanta estona de casa:** Són aproximadament 500 metres els que separen la casa dels Llorens i la Cova. Trigaven uns 10 minuts a recórrer aquesta distància a peu.

**Reformes o intacte:** Fa uns anys es va treure la terra que havia caigut per comprovar l'estat de les sales. I, per desgràcia, dues de les tres estaven ensorrades. Això és l'únic que s'hi ha fet.

**Ben conservat o deteriorat:** Està molt deteriorat. Hem de tenir present, però, que pocs mesos després de fer-lo, una part ja es va ensorrar.

**Visibilitat:** Des de sobre del marge podien controlar molta superfície de terreny. A més, feien servir un llençol blanc per avisar del perill; el penjaven a l'eixida de la casa,

**Dia a l'amagatall:** Dormien i menjaven a l'amagatall i, de nit, si podien, anaven a la casa.

**Bàndol:** Republicans.

**Curiositats:** Com ja hem dit anteriorment, la família Llorens-Patau posseeix en herència un llibre escrit pel canonge Doctor Llorens, que parla dels fets d'aquell moment. Fullejant el llibre, podem traslladar-nos a la Segona República, a l'esclat de la guerra o, per exemple, a la generació d'aquell temps. Tot i això, a la primera pàgina trobem una carta on s'exposa el següent: *“Si mai algun hereu, deixes perdut en les seves mans aquest patrimoni, no seria digne de portar el nom que portem tu i jo, totes les generacions passades el mirariem amb disgust i amb un menyspreu, és més, ens avergonyiríem d'ell.”* Aquest llibre és “sagrat” per a la família, és per això que (tot i que he pogut llegir-ne fragments) no n'escriuré el contingut.

**A més a més:** Deixant a part la Cova de Sant Calixte, van construir-se dos amagatalls més, un situat al nord de la casa i l'altre al sud. Hem anomenat Amagatall del Nord al primer ja que no se'n sap el nom. Està força ben conservat i hem pogut entrar-hi. Era format per dues sales. El nom del segon és La cova dels Quintos. Van construir-lo els de la “lleua del biberó”. Està intacte. A causa del límit de pàgines he optat per exposar i descriure'n només un i he escollit la Cova de Sant Calixte perquè és el que més importància va tenir. Malgrat tot, als vídeos descobrireu la resta.<sup>19</sup>

---

<sup>19</sup> Vegeu DVD núm.1, de 00:31:42 fins a 00:46:42 i annex 1 i 2.

## V. RELAT D'UN EMBOSCAT

Tenim a les mans el testimoni d'un home que va emboscar-se durant la Guerra Civil Espanyola en un amagatall construït a Clarà. Estem parlant de Leandro Alzina Riu, nascut el 4 Febrer del 1927.

Va néixer a Pinell, municipi del Solsonès, tot i que quan tenia un any es va traslladar a Clarà amb els seus pares. I va ser allí on va viure tota la guerra. Amb nou anys va trobar-se immers en un conflicte que ben poc sabia de què anava “*sols era un crio, jo*” em diu.

No estava en edat d'allistar-se (no li tocava per quintes) però, a causa de la por, va decidir amagar-se en un amagatall. “*Tenia por dels avions perquè veia que tiraven bombes.. semblaven llampecs!*”

I és en un dels boscos de la família Gaspà, al municipi de Castellar de la Ribera, on trobem aquest amagatall. A uns 10 minuts de la masia, un espai rectangular cavat a pic i pala, amb uns bancs fets amb la mateixa terra i una gran llosa com a porta, es divisa entre els arbres (actualment molt malmès).

S'hi emboscaven un germà de l'amo de Can Gaspà, l'hereu d'aquesta mateixa casa, el Josep de Viladrich, un mossèn, el pare del Leandro i ell mateix. Hi cabien unes 7-8 persones.

2. Per tant, dins l'amagatall no éreu tots de la mateixa família...

3. No, no! Hi havia gent de diferents famílies! Can Gaspà, Viladrich, Alzina i el mossèn Anton.

Ens vam amagar junt perquè érem molt amics, molt amics..

El seu pare i l'amo el van construir a mitjans de la guerra (ja que en aquell moment era la “moda”) però no va ser fins al final que el van utilitzar. Van anar a tirar la terra en un camp una mica allunyat per evitar que ningú sospités. Fins que ell mateix no s'hi va amagar, m'explica que el desconeixia totalment.

“*Si veus algú, tu no has vist ningú; si et pregunten alguna cosa, tu no saps res*”, recorda aquesta frase que va sentir centenars de cops. I realment era així. Aquest secretisme arribava fins tal punt que ell ens confessa que “*jo no sabia ni que fos mossèn aquell home. Me'n vaig assabentar el dia de Sant Sebastià (20 de Gener) quan estàvem dins l'amagatall i de cop vaig veure que començava a dir missa*” No podien dir res, tot quedava a sota terra, entre aquelles quatre parets.



I parlant de les parets.. el Leandro diu que una de les parets frontals estava construïda amb pedra seca i que entre pedra i pedra podien observar l'exterior. *“De dins cap a fora ho veiem tot, però de fora cap a dins no podien veure'ns”*. I mentre m'explica aquesta enginyosa construcció, recorda haver vist militars corrent pel bosc mentre espiava pels forats. Podien veure, fins i tot, la carretera que es visualitzava entre els arbres. A més, també els entrava llum durant el dia i s'estalviaven la il·luminació de les espelmes.

Dormien un al costat de l'altre o en els bancs tapats amb mantes. El menjar els hi portaven, a dins l'amagatall, els avis més vells que estaven a casa.

*“No ens van trobar mai.. Quan es va acabar la guerra, vam sortir tots sans i bons d'allà dins”* diu. El nostre testimoni no havia tornat més a l'amagatall fins uns 70 anys després. *“Tot i que els pins han crescut i la brossa ha augmentat, vaig ser perfectament capaç de trobar-lo. El que vaig viure aquells anys no ho oblidó jo..”*

No podien fer res. No podien fumar (perquè l'olor del tabac se sentia molt) ni xerrar gaire fort perquè els “vigilants del bosc” els podien sentir.

Els boscos estaven plens de gent, *“tots allà tirats pel bosc”*. Els que estaven en *quintes*, *“si no es presentaven representava que eren desertors i que no volien anar a la guerra. Per por que els fessin anar a la guerra i els matessin, s'amagaven”*.

Explica, també, que utilitzaven senyals lluminosos per avisar-se del perill. *“Des del turó de Bajona tenien unes llums i es feien senyals i ells ja s'entien”*.

Quan li demano com recorda haver viscut la guerra, el primer que em diu és que *“anàvem tots carregats de polls”*. M'explica que es va barrejar amb la gent i amb els militars quan va passar el front.

Els no portaven armes i dins l'amagatall tampoc no en tenien, però recorda haver vist gent amb escopetes pel bosc. El menjar, tot i que van amagar alguna cosa dins d'una gran espiga de blat de moro, diu que *“ un dia van entrar a casa 7 o 8 militars i van matar un de munt conills i els tiraven allà a fora.. i jo tenia un xai gros, que feia goig de veure'l i també se me'l van endur. Després no sé*

*quantas gallines, olles de confitat que hi havia costella de tocino, botifarra.. Se'ns ho van endur tot.”*

Quan li demano que ens expliqui alguna anècdota m'explica que “*Un dia jo estava allà als Oriols i va pujar el Casagolda i em va dir:*

- Leandro et fan por els morts?*
- I dic: Home no em fan por però tampoc m'agrada gaire de veure'ls.*
- Diu: Doncs vine.*

*I clar, com que ell era molt bona persona, hi vaig anar. Vam anar cap allà sota a Casagola i hi havia 5 o 6 morts, soldats, que els havien mort allà...! I aquella nit les forces de Franco van passar la nit allà a Bajona i van venir uns 7 soldats i amb aquells que hi havia morts allà els van prendre els pantalons, les “guerrelles”.. tot lo que portaven. Els van deixar de pèl a pèl. Els hi van fotre tot.”*

Durant les dues hores que parlem amb el Leandro, em puc fer una idea clara dels horrors que va viure aquella gent. Algunes històries amb final feliç, però d'altres recordades amb un dolor profund. Secrets, pors, corredisses, morts... i una llista llarga de noms i adjectius tràgics que segueixen. <sup>20</sup>

Algunes de les frases que ens deixa el nostre testimoni són:

*“ Deixaven les cases buides..!”*

*“Si els rojos no haguessin mort a ningú, Franco no hagués guanyat la guerra.”*

*“Quan va entrar el front i es van trobar uns que entraven i els altres que marxaven, hi va haver un tiroteig i morts per aquí i per allà..”*

*“Lo de darrere dels rojos i lo de davant dels nacionals eren tots dolents iguals.. No podies fiar-te ni dels uns ni dels altres.. T'ho fotien tot”.*

*“Allò era terrible”*

---

<sup>20</sup> Vegeu DVD núm.1, de 00:46:42 fins a 01:00:13 i annex 1 i 2.

## VI. CONCLUSIONS

A l'inici del Treball de Recerca em vaig plantejar la possibilitat que existissin refugis de la guerra civil i en cas que la resposta fos afirmativa, si aquests havien tingut importància. Ara que he finalitzat el treball, puc afirmar que ha superat tots els meus objectius.

He descobert que, efectivament, el Solsonès va ser una de les zones on més refugiats hi va haver, una terra d'emboscats, i que la importància que van tenir va ser extrema.

La proximitat amb els Pirineus, la centralització en la que es troba la comarca i el fet que siguin municipis farcits de marges, boscos frondosos i balnes, són les raons per les quals el Solsonès va ser tan poblat de desertors durant aquells anys.

A més, he descobert que avui encara se'n conserven molts i que, alguns es mereixen el qualificatiu "d'arquitectura subterrània".

En l'evolució d'aquest projecte he arribat a la conclusió que la intensitat de la guerra va ser desigual a la comarca. Així doncs, en zones com Clarà o Montpol la guerra va ser molt més dura que, per exemple, a Brics o a Sant Pere Màrtir. I això és visible quan comparem la construcció i estructura dels amagatalls. És a dir, si analitzem els amagatalls situats en les zones on el front va ser relativament suau ens adonem que la seva estructura és simple. En canvi si ens traslladem en les zones on el front va ser molt més agressiu topem amb amagatalls molt més elaborats.

Del 1936 al 1939 va ser habitual la construcció d'amagatalls per ocultar-se, però també d'aprofitar racons naturals.

A la primavera del 1938, el nombre d'emboscats augmentà, ja que Catalunya era front de batalla.

La ubicació del Quarter General a la ciutat va causar la fugida de part de la població del centre cap a zones disseminades. Persones que pel seu ideal polític van veure's forçades a amagar-se. D'altres simplement per la por que els provocava haver de conviure amb els militars a la mateixa ciutat.

Els emboscats eren sempre personatges masculins que, al negar-se a participar en la guerra, eren considerats desertors i, per tant, havien d'amagar-se pel perill. A les *quintes* se'ls uneixen altres perseguits: capellans, terratinents, gents de dretes..

Comparant relats, he pogut constatar que molts amagatalls es creen a mitjans de la guerra. A més,

puç afirmar que, al final de la guerra, quan va entrar el front, tots els amagatalls i refugis eren plens, és a dir, van ser uns dies en què els refugis que eren habituals o esporàdics es van convertir en diaris, amb tot el que aquest fet comporta.

He pogut contemplar també que van sobreviure gràcies a una sofisticada trama de suport social que implicava tota la resta de la societat: la gent gran, els nens, les dones soles davant de l'explotació familiar..

He tingut la possibilitat d'aprendre la diferència entre amagatall i refugi. Els amagatalls podem dir que són balmes, coves o forats cavats a la terra o excavats a la roca, imperceptibles, en els quals s'hi amagaven els emboscats. Són llocs que permetien controlar l'entorn, generalment amb bona visibilitat. En canvi els refugis eren construccions fetes per a protegir la població dels bombardeigs.

Un aspecte que he deduït és que el famós “tronquet” que portava la canalla penjat al coll i que es posaven a la boca en cas de bombardeig no tenia la utilitat que li atribuïen. Ho explicarem. Només els nens havien de fer aquesta operació del tronc de fusta en el moment dels bombardeigs. Hi ha cases que diuen que era perquè les bombes mataven per soroll i que si mossegaven el tronc evitaven que se'ls trenques el timpà. Hi ha qui diu que era perquè no es mosseguessin la llengua... Si realment era per tot això, per què no ho portava la gent gran? La raó és senzilla: aquest tronc tenia la important funció d'evitar que els més menuts cridessin espantats i a conseqüència d'aquest fet els descobrissin.

He descobert també que la gent més rica i els càrrecs eclesiàstics es van emboscar als afores de la ciutat, al món rural o bé en refugis privats que ells mateixos es feien construir. En canvi les classes populars es conformaven amb els refugis propis de casa o els refugis públics de què disposava la ciutat.

Els materials dels que es disposava eren minsos. Per això la terra, la pedra i la fusta van ser les estrelles de la construcció. Veiem doncs la importància que va tenir la natura i el relleu geogràfic en aquells moments.

En la realització d'aquesta recerca històrica, m'he trobat amb certes dificultats. La primera i principal és la manca d'informació per part de les famílies dels emboscats. La inaccessibilitat als

amagatalls, en certes ocasions, també han estat un impediment. Hem hagut de desbrossar zones per arribar a localitzar els amagatalls que quedaven eclipsats per la bardissa. A més, el deteriorament, enrunament, o per contra, les reformes, han estat també aspectes que han dificultat aquest treball.

Un detall a destacar ha estat el “tancament” per part d'alguns familiars causat, encara, per la por i el secretisme que es va propagar en aquell moment.

He de dir que aquest treball ha complert les meves expectatives i, alhora, m'ha proporcionat uns coneixements molt més profunds sobre la terra on visc i les històries que amaga.

## VII. BIBLIOGRAFIA

### Libres:

TASIES, J.

*Hotel Sant Roc de Solsona. 75è aniversari (1929-2004)*

Solsona: Promocions Brixton 2002, SL, 2004.

MASSOT, J.

*La persecució religiosa de 1936 a Catalunya*

Primera edició

Montserrat: Publicacions de l'Abadia de Montserrat, 1987.

MIRALLES, E., GUIXÉ, J.

*Oppidum* núm. 6

Solsona: Arxiu Comarcal del Solsonès, Centre d'Estudis Lacetans, 2008

MIRALLES, E., GUIXÉ, J.

*Oppidum* núm. 7

Solsona: Arxiu Comarcal del Solsonès, Centre d'Estudis Lacetans, 2009

ESTÉVEZ, M.

*Una Guerra amb veu de Dona*

Solsona: Ajuntament de Castellar de la Ribera, 2009

### Revistes:

MONDEJAR, C., VILLARROYA, J.

“Diari d'un emboscat”

*Sàpiens*

Barcelona, Juliol 2011, núm.105, 44-47

### Diaris personals:

CASAS, I.

“Diari personal dels anys 1936-1938”

Navès

COMPANYIA DE MARIA

“Anales de la O.H.M. Sra. Solsona”

Visitats Canònics.

Solsona

### Pàgines webs:

Preservar i difondre la memòria col·lectiva. Solsonès, 1931-1978

<http://www.lacetans.org/memoria/intro.htm>

Centre d'Estudis Lacetans

Temes d'història contemporània

<http://www.buxaweb.com/historia/temes/escat/guerracivil-cat.htm>

Julià Buxadera Vilà

Emboscat

<http://ca.wikipedia.org/wiki/Emboscat>

Viquipèdia, 7 Juliol 2011

# **ANNEXOS**

## **Entre quatre parets**

**Refugis i Amagatalls de la Guerra Civil al Solsonès**

# ÍNDEX

## VIII. Annexos

Annex 1- Mapes

Annex 2- Fotografies

Annex 3- Glossari

Annex 4 – Informació adicional



## ANNEX 1. MAPES



Municipi de Castellar de la Ribera  
Can Gaspà

Municipi de Clariana de Cardener  
Cal Bernoi  
El refugi antiaeri del Pi

Municipi de Lladurs  
Porredón

Municipi de Llobera  
Amagatall del Folch de Peracamps

Municipi de Navès  
Cal Gabarnes  
“Deso” del Molí de Can Feliu  
La Parella  
La Socarrada Vella

Municipi d'Odèn  
El forat de les Encantades  
L'amagatall

Municipi d'Olius  
Cor de Roure  
Refugi de Miravella

Municipi de Pinell  
Amagatall del Nord  
Cova dels Quintos  
Cova de Sant Calixte

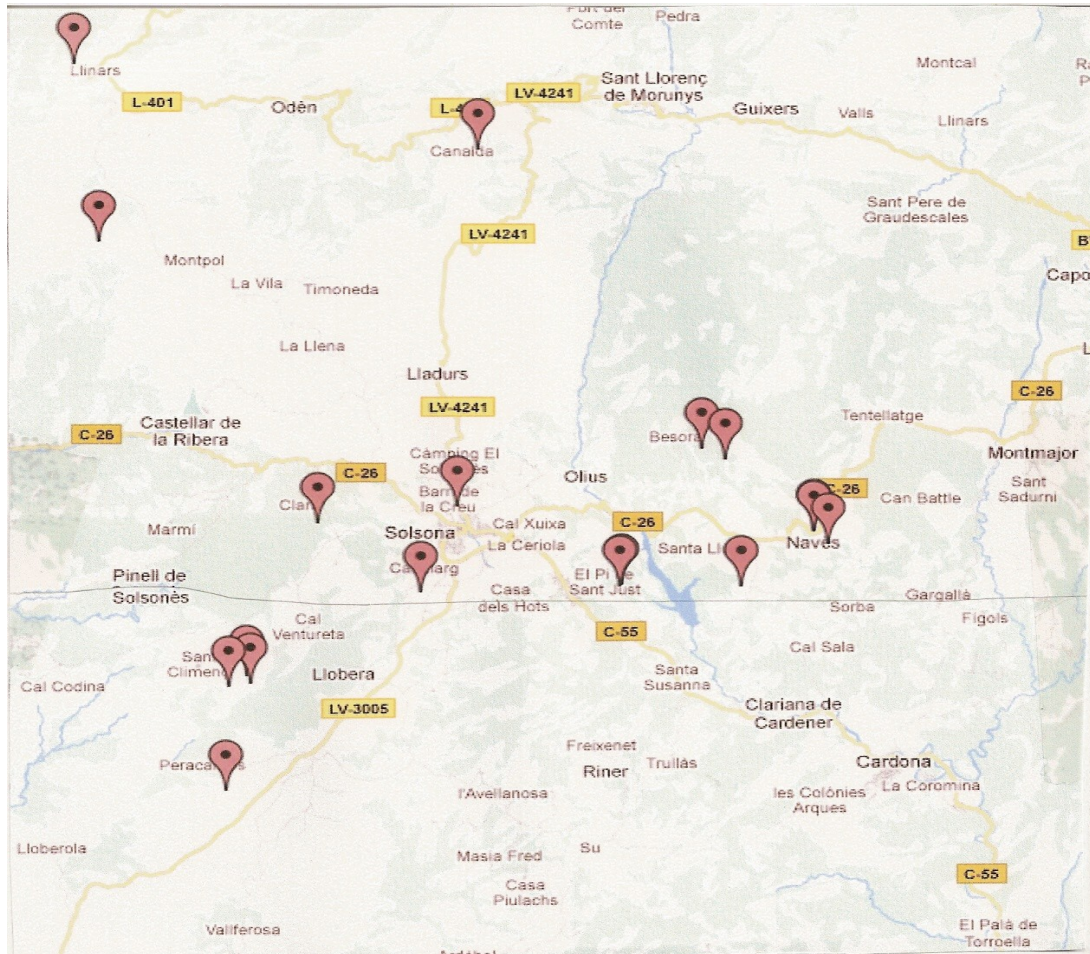
Municipi de Solsona  
Hotel Sant Roc  
Muralla del Pont  
Palau Episcopal  
Plaça del Camp  
Pujada del Seminari  
Torreta de Sant Agustí  
Vil·la Riu



Refugis de la Ciutat de Solsona.

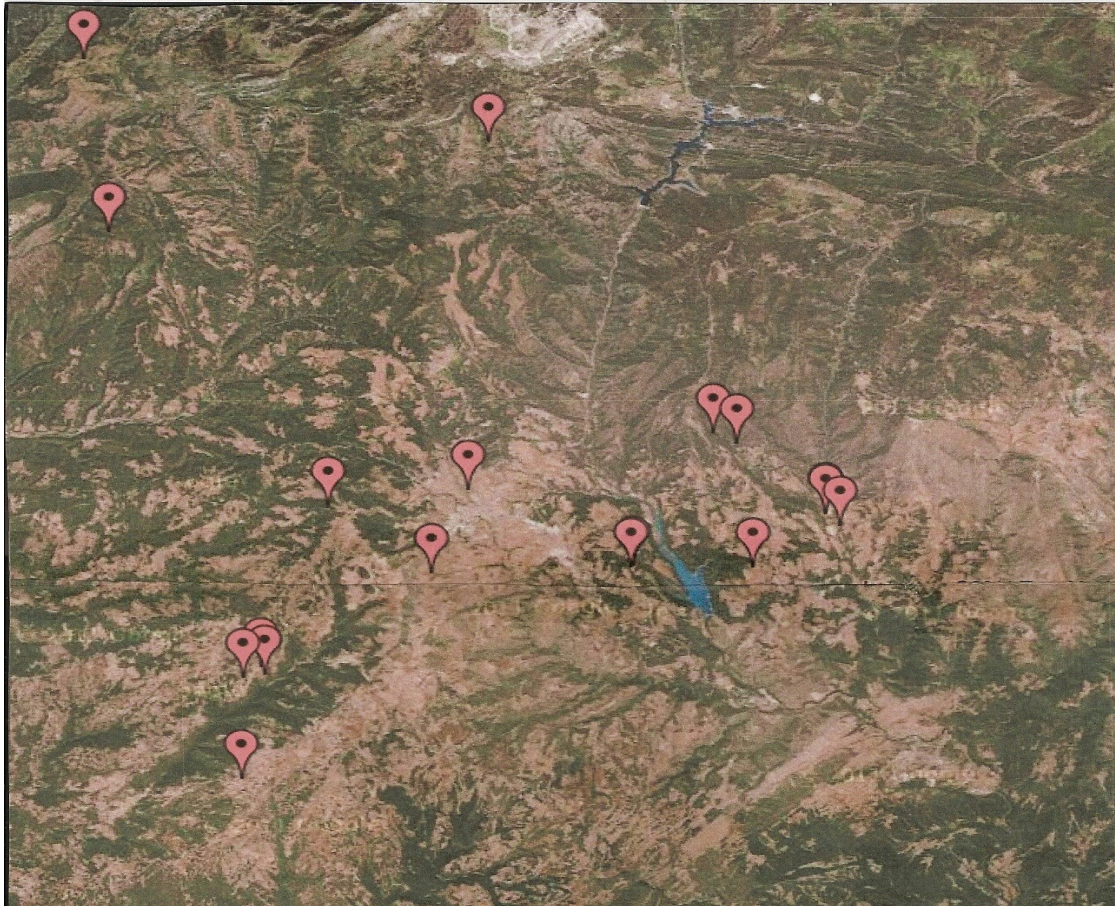
1. Muralla del Pont
2. "Els Massos"
3. Palau Episcopal
4. Pujada del Seminari
5. Plaça del Camp
6. Torreta de Sant Agustí
7. Vil·la Riu
8. Hotel Sant Roc





Amagatalls de la comarca del Solsonès.

1. Cal Porredón
2. Amagatall del Folch de Peracamps
3. L'amagatall
4. El forat de les Encantades
5. La Parella
6. Cal Bernoi
7. Refugi de Miravella
8. Cor de Roure
9. Refugi antiaeri del Pi
10. "Deso" del Molí de Can Feliu
11. Cal Gabarnes
12. La Socarrada Vella
13. Can Gaspà
14. Amagatall del Nord
15. Cova de Sant Calixte
16. Cova dels Quintos



Amagatalls de la comarca del Solsonès.

1. Cal Porredón
2. Amagatall del Folch de Peracamps
3. L'amagatall
4. El forat de les Encantades
5. La Parella
6. Cal Bernoi
7. Refugi de Miravella
8. Cor de Roure
9. Refugi antiaeri del Pi
10. "Deso" del Molí de Can Feliu
11. Cal Gabarnes
12. La Socarrada Vella
13. Can Gaspà
14. Amagatall del Nord
15. Cova de Sant Calixte
16. Cova dels Quintos



## Annex 3. GLOSSARI

### **Amagatall**

Balmes, coves o forats cavats a la terra o excavats a la roca, imperceptibles, i fets amb els propis mitjans dels emboscats. Són llocs que permetien controlar l'entorn, generalment amb bona visibilitat. Intentaven tenir més d'una sortida i normalment estaven a prop d'una masia perquè depenien de les cases de pagès per l'alimentació.

### **Batalla de l'Ebre**

Acció militar, una de les més importants de la guerra civil espanyola de 1936-39, la més sagnant i pugnaç i també la principal de les lliurades per les forces de Catalunya. Fou planejada com una maniobra diversiva destinada a interrompre l'ofensiva de les forces del govern de Burgos al País Valencià, consecutiva a la ruptura del front d'Aragó i l'arribada a la Mediterrània (abril del 1938), maniobra que dividí en dues zones el territori republicà. Aquest objectiu fou plenament atès: Franco suspengué les operacions contra València, concentrà forces al front nou i acceptà la batalla, jutjant que les tropes republicanes que havien travessat l'Ebre lluitarien en una posició difícil, amb el riu a l'esquena (de fet, els pontoners republicans guanyaren llur batalla particular contra l'aviació contrària, car mantingueren els ponts oberts). Les forces republicanes cediren terreny lentament, en un seguit de combats frontals acarnissats, i finalment evacuaren la vora dreta del riu, però tan delmades i crebantades, que la defensa ulterior de Catalunya en restà definitivament compromesa. Així, doncs, si la batalla fou, per al govern de Burgos, una victòria territorialment limitada, en les seves conseqüències cal considerar-la decisiva. La resistència republicana a ultrança en el curs de la batalla havia estat justificada per la possibilitat d'un empitjorament en la situació internacional; però l'apaivagament que comportà el pacte de Munic (30 de setembre de 1938) li llevà sentit. La batalla, amb dues breus interrupcions motivades per sengles temporals de pluja, durà 116 dies. L'escenari fou la vora dreta de l'Ebre, des de Faió a Xerta i, a Terra Alta, les serres de Cavalls i de Pàndols al sud, les muntanyes de la Fatarella al nord, i la vall del riu Sec i la serra de Perles (entre Ascó i Móra d'Ebre), al centre: un terreny trencat idoni per a una defensa escalonada. El front tenia, el 3 d'agost, un desenvolupament lineal d'uns 35 km. El pas del riu pels republicans es produí el 25 de juliol a les 0,15

(a gual, amb barques i, després, mitjançant ponts metàl·lics i passeres). Als flancs hi hagué dues accions secundàries: la d'Amposta, que fracassà, i la de Mequinensa-Faió, on la divisió 42 reeixí en un cap de pont precari, que es mantingué fins el 7 d'agost. Al sector central, l'operació assolí una gran amplitud: forces del quinzè cos d'exèrcit creuaren per Riba-Roja, Flix i Ascó, i del cinquè, per Miravet i des de Benifallet; la progressió fou ràpida, però les avantguardes republicanes foren aturades als afores de la Pobla de Massaluca, de Vilalba dels Arcs i de Gandesa; aquesta darrera vila, centre de comunicacions molt important, era un dels objectius principals de l'atac. El 3 d'agost, les forces republicanes, vist el reforçament de l'enemic, que ja tenia neta superioritat d'artilleria i aèria, i el desgast sofert, es posaren a la defensiva. Les forces del govern de Burgos, després de reduir la bossa de Mequinensa (6-7 d'agost), muntaren una contraofensiva per Pàndols (10-15 d'agost), que no reeixí; després, també atacaren (19-25 d'agost) pel sector dels Quatre Camins i la Gaeta (Vilalba). Finalment, amb mitjans poderosos, romperen el front per Corbera (3 de setembre), bé que trigarien un mes fins a arribar a l'encreuament de les Camposines, nus vital de les comunicacions republicanes. El 30-31 d'octubre, un atac contra la serra de Cavalls reeixí totalment i evidencià el grau de fatiga de les forces republicanes, sotmeses a un càstig molt dur. El comandament republicà ordenà el replegament de les forces que defensaven Pàndols, amenaçades d'encerclament, i després la retirada a la vora esquerra de l'Ebre: les forces del govern de Burgos ocuparen Miravet (el 4 de novembre), Benissanet (el 6), Móra d'Ebre (el 7), la Fatarella (el 4) i Riba-roja (el 16). El mateix 16 de novembre els darrers escamots republicans evacuaren Flix, que fou ocupat el 17. La batalla es caracteritzà per les grans concentracions de foc d'artilleria i per la intensitat dels atacs aeris, per la duresa de la lluita (les forces republicanes solien contraatacar de nit) i per l'escreix de sofriments que produí la set. Pel costat republicà, hi participaren totes les divisions de l'Exèrcit de l'Ebre i la major part de les de l'Exèrcit de l'Est, unitats formades en bona part —àdhuc les internacionals— per catalans (era molt recent la incorporació de les lleves del 40, del 41, del 25 i del 26). Pel bàndol del govern de Burgos, hi participà una unitat majoritàriament catalana: el Terç de Requetès de la Mare de Déu de Montserrat, que es distingí als combats dels Quatre Camins. Les baixes foren molt elevades, lleugerament més les de les tropes republicanes (hom calcula que aquestes hi tingueren més de 20.000 morts, potser 30.000 i tot).

Les divisions més castigades sofriren del 40 al 60% de baixes (morts, ferits i presoners), i aquesta proporció, en alguns batallons, assolí el 80%. El 22 de setembre, els internacionals, que hom retirava, lliuraren llur darrer combat.

### **Batalló Disciplinari**

Els batallons disciplinaris van ser creats per fer complir les penes que s'imposaven dins de l'àmbit de jurisdicció militar. Delictes com la no presentació a files o l'abandonament de posicions al front podien implicar penes que anaven des d'un temps d'internament en batallons disciplinaris fins a l'execució.

### **Bombardeig**

Acció de bombardejar. El bombardeig, que té normalment un objectiu terrestre —bé que també pot ésser l'objectiu una formació naval o també un vaixell—, pot ésser efectuat de terra estant (artilleria, míssil), des d'un vaixell ( bombardeig naval), o per l'aviació ( bombardeig aeri). Hom tendeix a reservar especialment el mot bombardeig per al bombardeig aeri, pel fet que ha esdevingut el de més valor tàctic en la guerra moderna.

### **Bombardeig aeri**

Atac efectuat amb bombes, per l'aviació.

### **Emboscats**

Desertors de la guerra civil que es van amagar als boscos per no haver d'anar al front. Els emboscats eren persones que es van escapar durant els primers mesos de la guerra civil perquè eren de dretes, capellans o moderats. I també aquells joves que, per diferents motius, no volien anar a la guerra. Els emboscats sortien de nit, mentre que de dia restaven amagats i quiets.

### **Falange Espanyola**

Agrupació política fundada l'any 1933. Aquest moviment es va inscriure com una variant espanyola dels corrents feixistes europeus, pel fet que suposava una opció política dretana per frenar el procés revolucionari de l'esquerra. Propugnaven un estat totalitari, autoritari, no parlamentari, nacionalista, unitari i imperialista. Un cop començada la guerra civil va ser l'alternativa política més important dels insurgents. L'any 1937 va quedar constituïda com a partit únic de l'Estat.

## **Guàrdia d'Assalt**

Força de policia de la Segona República creada davant l'hostilitat popular enfront de la guàrdia civil. El 1936 es mantingué fidel a la República; fou suprimida a la fi de la guerra civil i substituïda per la policia armada.

## **Guerra civil**

Guerra entre ciutadans d'un mateix país o d'un mateix estat.

## **Nacionals**

També denominats rebels, sublevats, franquistes. D'ideologia conservadora, van protagonitzar l'aixecament contra la República, per tal d'imposar un nou règim d'arrel feixista, liderat pel general Franco. Van ser els guanyadors de la guerra.

## **Refugi**

Trinxera, construcció subterrània, etc.. feta o habilitada per a protegir la població dels bombardeigs.

## **Refugi antiaeri**

Construcció adequada, destinada a protegir les persones dels efectes dels bombardeigs aeris, especialment subterrània, de formigó armat, amb accés protegit i proveïda de ventilació artificial i, eventualment, de serveis sanitaris i contra incendis.

## **Republicans**

Defensors de la República, responen a l'agressió dels nacionals, amb la guerra i la revolució social. La manca d'unitat i l'escàs ajut internacional, expliquen la seva derrota en la guerra. Eren coneguts com els "rojos" pel bàndol nacional.

## **Rereguarda**

Espai que resta darrere un front de guerra, en el qual hom duu a terme les operacions d'abastament i evacuació. És especialment vulnerable per l'aviació, els míssils i els paracaigudistes. La guerra de guerrilles es basa en accions per dominar-la o convertir-la en zona de combat, on l'enemic es desgasta sense profit mentre no es donen les condicions favorables per a atacar-lo.

## **Roig/roja**

Dit de qui és considerat políticament revolucionari i més específicament militant socialista o del



moviment obrer. Expressió arrelada al s XIX, ha estat usada sovint com a sinònim de comunista, sobretot pels sectors conservadors o reaccionaris. Així, fou adoptada pels franquistes durant la guerra civil espanyola per designar el bàndol republicà.