

# *L'ACOLLIMENT D'INFANTS*

Autor: Sòcrates

*“Penso, tan de bo que tinguí sort i em toquí una família bona, que m'estimí com m'han estimat els meus pares. És l'únic que penses, ja no penses que siguin rics, que siguin cultes, ni que tinguin intel·ligència superior, tan sols que t'estimin, que et tractin amb l'amor que mai t'han tractat a la teva vida...”*

## ÍNDEX

1.	INTRODUCCIÓ.....	5
2.	QUÈ ÉS UN ACOLLIMENT?.....	7
2.1	PER QUÈ UN ACOLLIMENT?.....	8
3.	TIPUS D'ACOLLIMENT.....	9
4.	ARA SÓC JO QUI VULL ACOLLIR, ON M'HE D'ADREÇAR?.....	18
4.1	LA SOL·LICITUD.....	18
4.2	EL CURS DE FORMACIÓ.....	19
4.3	VALIDACIÓ O ESTUDI DE LA FAMÍLIA.....	21
4.4	ASSIGNACIÓ.....	24
4.5	ACCEPTACIÓ.....	25
4.6	ACOBLAMENT.....	25
4.7	CONSTRUCCIÓ DE L'ACOLLIMENT FAMILIAR.....	26
5.	UN COP TINC L'INFANT, COM ÉS LA VIDA DURANT L'ACOLLIDA.....	28
5.1	COM ÉS UN INFANT ACOLLIT?.....	28
5.2	COM S'HA DE TRACTAR EL PASSAT DE L'INFANT?.....	30
5.3	L'ESCOLA.....	31
5.4	ASPECTES JUDICIALS A TENIR EN COMPTE.....	32
5.5	AJUDES QUE TENEN LES FAMÍLIES ACOLLIDORES.....	34
6.	FUNCIONAMENT DE LES TROBADES AMB LA FAMÍLIA D'ORIGEN.....	35
7.	FI DE L'ACOLLIMENT.....	37
7.1	FI DE L'ACOLLIDA PER MAJORIA D'EDAT.....	39
7.2	PASSAR D'UNA ACOLLIDA A UNA ADOPCIÓ.....	39
8.	LES ACOLLIDES A CATALUNYA.....	41
9.	COM ÉS UNA ACOLLIDA VISTA DES DE DINS.....	43
9.1	ENTREVISTA A LA PSICÒLOGA I PEDAGOGA DE LA CASA D'ACOLLIDA LA DIDA.....	43
9.2	ENTREVISTA A UNA FAMÍLIA D'ACOLLIDA D'URGÈNCIA I DIAGNÒSTIC... ..	49
9.3	ENTREVISTA A UNA FAMÍLIA D'ACOLLIDA DE CURTA DURADA.....	58
9.4	ENTREVISTA A LA GERMANA D'UN INFANT ACOLLIT.....	67
10.	CONCLUSIONS.....	71
11.	WEBGRAFIA.....	78

12.	ANNEXES.....	79
12.1	DRETS I DEURES DE LA FAMÍLIA D'ACOLLIDA.....	79
12.2	DRETS FONAMENTALS DE L'INFANT.....	80
12.3	QÜESTIONARI PER ALS PARES DURANT EL PROCÉS D'IDONEÏTAT....	82
12.4	DOCUMENT DE RENÚNCIA A L'ACOLLIMENT.....	85
12.5	PEL·LÍCULES D'INTERÉS.....	86
12.6	PREGUNTES DE L'ENTREVISTA A LA CARMEN MOYA DE IRES.....	89
13.	AGRAÏMENTS.....	96

## **1. INTRODUCCIÓ**

Un diumenge al matí, mentre estava ajudant a la cafeteria on treballa la meua mare, va entrar una mare i el seu fill. Jo tan sols els havia vist algun dia voltant pel poble, però la meua mare feia temps que els coneixia. Ella en veure'ls em va fer el comentari de què aquell nen era acollit. Acollit? La veritat és que mai se m'hauria acudit que fos un nen d'acollida, ja que eren veritablement mare i fill. En aquell moment se'm va obrir tot un món. Acollida? Des de sempre he sabut que existia, però era una cosa que em quedava molt lluny i mai m'hi havia parat a pensar. Em vaig adonar que a l'igual que jo hi havia moltíssima gent que tampoc sabia en què consistia acollir un infant i què era el que això implicava. A l'acte vaig saber que el meu treball havia d'anar dedicat a l'acolliment familiar.

De seguida vaig saber que el tema que havia escollit seria complex. Igual que feria un pare interessat en acollir un infant, em vaig posar a buscar per Internet informació sobre el tema. La veritat és que vaig trobar molt poca informació, tan sols l'essencial per saber en què consisteix, la qual cosa em va fer replantejar-me el tema que havia escollit. Al veure això, vaig posar-me en contacte amb la mare d'acollida per demanar-li ajuda. Ella em va explicar de primera mà en què consistia un acolliment i tot el que això implicava.

Em vaig adonar que hi ha un complex procés d'idoneïtat abans de poder acollir, també que no hi ha un únic tipus d'acollida, sinó un gran ventall i molt divers. També em vaig adonar que les famílies són tan sols una part molt petita de la vida d'aquest nens desemparats, ja que molts d'ells viuen en centres especialitzats, perquè no hi ha suficients famílies amb qui poder anar a viure. D'altra banda, escoltant el seu cas vaig ser conscient per primera vegada de com de dur, però alhora meravellós, és acollir un nen, igual com la immensa generositat i valentia d'aquestes famílies. Em vaig adonar que aquests infants passen per situacions que ningú hauria de viure i encara menys un nen, i que això els fa uns supervivents i immensament forts.

Un aspecte que em va cridar especialment l'atenció és el fet de què els infants tot i haver estat separats dels seus pares, durant l'acollida hi han de mantenir el contacte. És un fet indispensable en una acollida, però veritablement difícil d'assumir per a totes les parts implicades. Una de les coses que més em va impactar va ser el que passava al finalitzar un acolliment i com viure un moment tan dur com aquest.

## *L'ACOLLIMENT D'INFANTS*

Necessitava aclarir totes aquestes qüestions. I per fer-ho sentia la necessitat de posar-me a la pell d'una persona que vol acollir i conèixer tot el que he de fer per aconseguir-ho i també veure alguns dels problemes amb què et pots trobar. D'altra banda necessitava veure la part més negativa i la positiva de les acollides per poder arribar a una conclusió. Però per saber en què consistia un acolliment familiar, no en tenia prou amb conèixer els processos burocràtics i la part més teòrica, sinó que necessitava parlar amb alguna família acollidora perquè m'expliqués la seva història, com l'havien viscut i el que això els hi havia aportat.

A partir d'aquí havia de tenir informació suficient per poder contestar una pregunta:  
ESTARIA DISPOSADA A ACOLLIR UN INFANT?

Igual que jo, m'agradaria que vosaltres a l'acabar de llegir aquest treball també poguéssiu respondre aquesta pregunta.

## **2. QUÈ ÉS UN ACOLLIMENT?**

**Un acolliment és un gest altruista i desinteressat que proporciona un entorn d'estimació, tendresa, comprensió, atenció i dedicació a un infant que ho necessita durant un temps determinat. És una de les formes d'ajut i protecció per aquells infants o adolescents que han estat separats temporalment de la seva família d'origen, mentre aquesta soluciona els problemes que li impedeixen ocupar-se de l'infant**

L'acolliment dona a aquests infants o adolescents un entorn familiar durant el temps que la seva pròpia família no se'n pot fer càrrec (des dels primers mesos fins a anys).

La finalitat principal d'un acolliment és donar la possibilitat al menor de créixer en un entorn familiar, amb tot el que implica (afecte, atenció individualitzada, models a seguir i referents familiars, etc.) i per tant, que la persona o família acollidora es responsabilitzi de tenir cura de l'infant o jove, alimentar-lo, educar-lo i procurar-li una formació integral, de forma temporal, mentre no pugui ser atès adequadament per la seva família biològica o s'articuli una mesura més adient pel menor.

Cal tenir clar, però, que la separació física entre l'infant i la seva família biològica no implica que els lligams afectius es trenquin entre ells, per tant aquest sempre ha de mantenir una relació amb la seva família.

La majoria d'aquests infants resideixen en centres d'acollida o en Centres Residencials d'Acció Educativa (CRAE).

Tot i que en els centres reben atencions, afecte i educació de forma integral, necessiten una família que els ofereixi l'emolcall afectiu i educatiu que els permeti créixer en les millors condicions.

Cal tenir en compte que són infants que han viscut situacions familiars i socials difícils, amb carències i sense un entorn segur. Molts són grups de germans, alguns presenten una malaltia crònica, i altres poden presentar un trastorn de conducta.

Moltes vegades es pot confondre un acolliment familiar amb una adopció, tot i que la finalitat dels dos és similar, hi ha dos elements bàsics que caracteritzen l'acolliment: la temporalitat i el contacte entre l'infant i la seva família d'origen. Per una banda l'acollida és una situació temporal (de durada variable segons cada cas)

que finalitzarà quan la família d'origen de l'infant se'n pugui tornar a fer càrrec. D'altra banda, sempre que sigui possible, la família d'origen manté una relació amb l'infant acollit a través de visites i sortides. En tot aquest temps la família biològica ha de treballar, amb el suport que ofereixen els professionals corresponents, per tal de poder tornar a ocupar-se del seu fill.

### **2.1 PER QUÈ UN ACOLLIMENT?**

A Catalunya, com a molts altres països del món, hi ha un sistema de protecció a la infància. Quan els professionals consideren que un infant està en risc, perquè la seva família d'origen no els pot cuidar i hi ha factors de risc pel seu desenvolupament integral, actuen amb la major immediatesa possible.

Hi ha dues maneres d'abordar la situació: en primer lloc, es mira si es pot intervenir directament en la família d'origen, i intentar que aquesta pugui mantenir a l'infant. Si això no funciona i es veu que els factors de risc són massa alts, és retirat l'infant i és destinat a una família o centre d'acollida. Un cop el nen està dins el sistema de protecció a la infància, es considera que es troba en desemparament, és a dir, que els seus pares no es poden fer càrrec d'ell.

A partir d'aquí, la tutela de l'infant ja no la tenen els pares biològics, sinó que passa a estar en mans de la DGAIA (Direcció General d'Atenció a la infància i l'Adolescència), l'organisme encarregat de promoure el benestar de la infància i l'adolescència en alt risc de marginació social, amb l'objectiu de contribuir al seu desenvolupament personal.

La tutela de qualsevol infant consta de dos parts: la custòdia, la qual l'assumeix la Generalitat a partir de la DGAIA, i la guarda, que es dona a una família d'acollida o al director del centre on visqui l'infant.

Tot i que qualsevol infant pot ser susceptible de ser acollit, per poder-ho ser la família ha de tenir una situació legal a Catalunya, per tant mentre això es compleixi, un infant, en el cas de necessitat, pot ser retirat de la seva família biològica i acollit. A una família estrangera però resident aquí, també se li pot retirar un menor.



### **3. TIPUS D'ACOLLIMENT**

Cada família acollidora és lliure d'escollir la tipologia d'acolliment que s'adapta millor al seu perfil, per poder-se sentir còmodes i donar el màxim desenvolupament a l'infant acollit. D'altra banda, no tots els infants en desemparament necessiten el mateix tipus d'acolliment, ja que cada cas es especial i diferent.

En el moment en què els menors són retirats de la seva família i per tan es troben en situació de desemparament, han d'anar a viure a algun lloc. De totes maneres, abans de donar la guarda d'aquests infants a una família d'acollida, diversos professionals han d'elaborar un informe, estudiar l'infant, la situació de la família, etc. i posteriorment decidir el futur d'aquell nen o nena. Per tant, en un primer moment i mentre s'elabora aquest informe els infants poden viure en un centre residencial d'urgència o en una família d'acollida d'urgència i diagnòstic, això en funció de les seves necessitats i la disponibilitat de les famílies d'acollida.

- **Centre Residencial d'urgència**

El menor en el moment en què s'ha retirat de la seva família, passa a estar tutelat per l'administració i ingressa en un centre d'acollida d'urgència com a mesura temporal. Allà hi està una mitjana de set mesos, el temps necessari perquè un equip de professionals realitzi un estudi del seu cas, elaborant una proposta de futur per a aquell infant.

Passats aquests mesos, si els professionals ho creuen adequat, el menor pot tornar a viure amb els seus pares o si no pot ser així, amb un altre membre de la família que garanteixi la seva seguretat i cura. En cas que un retorn a la família d'origen no es consideri adequat, aquest infant pot ser acollit per una família aliena, en funció del perfil i de les característiques del menor.

- **Acolliment d'urgència i diagnòstic**

Es tracta d'infants que han estat recentment retirats de la seva família biològica i per tan es troben en desemparament. És el primer lloc on és porta l'infant retirat.

## L'ACOLLIMENT D'INFANTS

Són acolliments que tenen una durada mitjana de sis mesos i que finalitzen quan l'equip tècnic de la DGAIA acaba l'estudi sobre les circumstàncies familiars i socials de l'infant, i elabora la proposta més adient per al seu futur.

A partir del moment en què la DGAIA té un informe complet de l'evolució de l'infant i de la situació familiar, es decideix què serà el millor pel desenvolupament futur d'aquest menor. És llavors quan abandonen la família d'acollida d'urgència, per retornar amb la seva família (en la minoria dels casos), anar a viure amb una família d'acollida o si això no és possible, en un Centre Residencial d'Acció Educativa (CRAE).

En algunes ocasions però, hi ha la possibilitat que l'infant es quedi a viure amb la família d'urgència durant més temps, ja que abans d'anar a viure amb una altra d'aliena, sempre és preferible que es quedi amb la que ja ha conviscut durant un temps, per evitar més canvis a l'infant.

Els infants acollits solen ser nadons o menors de sis anys (tot i que, ocasionalment, hi pot haver un infant més gran).

És així ja que al haver-hi poques famílies d'urgència, i necessitar més atencions un nadó, així com un referent durant aquesta època, sempre va per davant que un infant d'edat més avançada. Tot i així, si l'infant és més gran però té alguna dificultat, també és preferible que pugui ser acollit per una família d'urgència i diagnòstic.

Per desgràcia les famílies d'acollida d'urgència i diagnòstic són molt escasses, ja que la majoria de famílies es decanten per acolliments més simples. Per escollir un acolliment d'urgència cal estar molt preparat psicològicament i garantir la màxima disponibilitat i atenció a l'infant, ja que per les seves condicions, en necessitarà molta més que qualsevol altre infant. Actualment a Catalunya hi ha 83 famílies d'urgència i diagnòstic.



### Uns mesos per veure què passa

Una noia que ha mantingut diverses relacions conflictives de parella, consumidora habitual de tòxics, que no manté relació amb la seva família, ha donat a llum una nena després d'un embaràs no controlat. El nadó presenta un cert grau d'irritabilitat i necessita una família d'acollida que, durant el temps que dura l'estudi de la situació de la mare i de l'evolució de l'infant, en tingui cura.

Així doncs, la família atindrà les necessitats bàsiques de la nena, la portarà a realitzar les proves mèdiques que calguin i seguirà les pautes d'estimulació recomanades per al seu desenvolupament.

En el moment que es decideixi la millor proposta de futur per a aquesta nena, la família l'ajudarà en el passatge a una nova vinculació afectiva.

- **Acolliment de curta durada**

Es tracta d'un termini d'uns dos anys, en el qual l'infant acollit pot tornar a conviure amb la seva família d'origen.

En aquesta tipologia d'acolliment, l'infant i la seva família d'origen mantenen visites i sortides freqüents.

En comprovar que la família d'origen pot tenir cura de l'infant amb garanties, comença el procés de retorn a la seva família.



### Un temps necessari per refer-se

Una noia jove que rep maltractaments per part de la seva parella i que no té recursos econòmics no es pot fer càrrec del seu nen de quinze mesos. Ella no és del tot conscient d'aquestes dificultats, de les necessitats del seu fill i de les seves pròpies, i li cal un temps per superar els seus problemes personals i econòmics. L'Administració assumeix la tutela d'aquest nen. La noia comença de nou en una ciutat propera, troba una feina estable i, de mica en mica, deixa enrere la seva situació inicial. Mentrestant, realitza visites setmanals al seu fill. Al cap de dos anys està més preparada per fer-se càrrec del seu fill. Ella sap que si el nen no hagués estat acollit per una família, hauria d'haver viscut tot aquest temps en un centre.

- **Acolliment simple o permanent**

L'infant és acollit per una família mentre la seva d'origen supera una situació que, normalment, requereix un temps més llarg de recuperació o que fins i tot, no s'arriben a recuperar mai.

En aquest tipus d'acolliment es preveu que el temps de convivència de l'infant amb la família acollidora sigui superior a un període de dos anys. Fins i tot, hi ha infants que necessiten ser acollits fins a la majoria d'edat.

En l'acolliment simple, tot i que l'infant pot viure fins a la majoria d'edat amb la família d'acollida, sempre es mantenen les visites amb la família d'origen.



### Amb greus dificultats de recuperació

Fa temps que l'Administració va detectar que una parella amb trastorns de salut mental no podia ocupar-se dels seus dos fills. Els germans, que ara tenen set i cinc anys, ja fa temps que són en un Centre Residencial d'Acció Educativa (CRAE). I, tot i que els pares compleixen les visites mensuals, no presenten possibilitats de recuperació per desenvolupar les seves funcions parentals. Per això, s'opta per recórrer a un acolliment de llarga durada o permanent.

- **Acolliment preadoptiu**

Es creu que la relació de l'infant amb la família d'origen és molt dificultosa, que mai hi haurà un canvi i que la relació amb l'infant no és positiva o que la família s'ha desentès completament d'aquest. Per tant, es creu que el millor per a l'infant és trencar els vincles.

Això es pot donar des de l'inici de l'acolliment i per tant l'infant pot anar a una família de caràcter preadoptiu o bé es pot donar durant l'acollida.

Normalment, abans de tenir una acollida de caràcter preadoptiu, s'ha passat per un període d'acollida simple o permanent.

Finalment, un jutge és qui decideix que la relació biològica s'extingeixi i passar a ser fill adoptiu d'aquella família.

- **Acolliment de necessitats especials**

L'infant acollit té unes necessitats especials a causa de l'edat o d'unes discapacitats físiques, psíquiques i/o sensorials.

## L'ACOLLIMENT D'INFANTS

En aquest tipus d'acolliment, els nens o les nenes requereixen unes atencions especials (mèdiques, d'estimulació física, intel·lectual, sensorial, etc.)

També es pot considerar necessitat especial d'un infant el fet que tingui més de deu anys.

### Una família que en tingui cura i l'estimuli

La Cristina té 6 anys i un retard intel·lectual. Ara per ara, viu en un centre. La seva mare, que acaba de sortir de la presó i es dedica a la prostitució, no pot ocupar-se d'ella i encara menys oferir-li una atenció adequada per estimular el seu desenvolupament i aprenentatge. Així, doncs, aquesta nena, a banda de necessitar una família que l'aculli durant un llarg període de temps i li ofereixi els avantatges d'un entorn familiar, necessita algú capaç d'acompanyar-la i que pugui atendre les seves necessitats especials.



- **Acolliment en unitat convencional d'acció educativa (UCAE)**

Poden ser infants des de zero fins als divuit anys.

Es tracta de: grups de germans, nens i nenes amb necessitats especials (discapacitat física, psíquica o sensorial, trastorn de conducta...), infants que pateixen alguna malaltia crònica i/o preadolescents o adolescents.

La família acollidora (només un dels dos membres si es tracta d'una parella), haurà de tenir experiència laboral i formació en l'àmbit de la infància i l'adolescència. Aquesta persona haurà de tenir alta disponibilitat i tindrà una relació contractual remunerada amb l'ICIF i el suport d'aquesta institució.

La persona acollidora ha de garantir una relació o reforç específic per a aquests nens i nenes en aspectes com ara el mèdic, l'escolar o el psicològic.

### Dedicació plena

En Joan i l'Emma són un matrimoni d'uns cinquanta anys, i tenen un fill de vint-i-cinc anys i un altre de dinou. Ara es plantegen acollir un grup de germans a casa. Ell és pedagog i treballa com a director d'un centre educatiu i decideix deixar la seva feina per poder-se ocupar d'un grup de dos germans: un de catorze anys i l'altre de dotze. El petit presenta problemes conductuals i d'aprenentatge. En Joan, amb llarga experiència en el camp de l'educació, s'hi pot dedicar plenament mentre l'Emma continua desenvolupant la seva feina com a enginyera agrícola. Posteriorment, la família decideix acollir un altre infant: una nena d'onze anys amb una important inestabilitat emocional.



- **Centre Residencial d'Acció Educativa (CRAE)**

Són aquelles institucions (públiques o concertades) per a la guarda i educació d'infants i adolescents en situació de desemparament, que pel motiu que sigui no poden ser acollits per una família. Per això, el menor viurà en un CRAE sempre que sigui l'única opció per cobrir les necessitats bàsiques familiars.

L'objectiu d'aquests centres és construir una llar on aquests joves i infants puguin viure amb la major normalitat i garantint el seu desenvolupament, però sempre tenint en compte que aquests infants no viuen en una família i necessitaran atenció especial, per tenir cura de la seva salut física i psíquica.

Aquests infants poden ingressar en un CRAE en el mateix moment del desemparament, però en gran part són derivats d'un altre centre residencial.

## L'ACOLLIMENT D'INFANTS

En la majoria dels casos, quan un jove o infant ingressa en un CRAE, hi viurà fins la majoria d'edat. Sovint l'únic motiu que els permet sortir del centre, és el retorn amb la seva família, la qual cosa es dona en molts pocs casos. Per això l'importància de tenir un referent familiar, és a dir, una família amiga, per obtenir el millor desenvolupament per l'infant.

- **Família amiga, rebre un infant durant els caps de setmana i les vacances**

Aquesta tipologia d'acolliment va destinat a infants que viuen de manera permanent en Centres Residencials d'Acció Educativa (CRAE) i que necessiten complementar el seu procés educatiu amb un model de relació afectiva diferent al que els ofereix el centre, com pot ser una família.

Solen ser infants a partir de nou anys.

La família col·laboradora rep l'infant durant els caps de setmana i els períodes de vacances.

L'objectiu d'aquesta col·laboració no és l'acolliment. Es tracta de proporcionar un referent familiar al noi o la noia i, si és possible, mantenir-lo al llarg del temps. De totes maneres, l'infant segueix vivint al centre i la seva guarda també la té aquest, però de tan en tan té l'oportunitat de sortir del centre.





### Una família amiga

El Ramon és un noi de dotze anys que viu en un Centre Residencial d'Acció Educativa. Té molt present la seva família d'origen. No obstant això, troba a faltar una «família amiga» amb qui dur a terme activitats diferents de les que pot realitzar al centre o amb la seva pròpia família. Per aquest motiu, demana anar passar el cap de setmana amb una família col·laboradora. L'entusiasme jugar a futbol amb aquesta família i, després, poder-ho explicar als seus companys del centre.

## **4. ARA SÓC JO QUI VULL ACOLLIR, ON M'HE D'ADREÇAR?**

Cal tenir present que quan una família vol acollir, abans de fer el primer pas ha d'haver reflexionat molt sobre la qüestió i tenir mínimament clar en què consisteix un acolliment (la ICAA fa reunions informatives). També és molt important que n'hagi parlat amb el seu entorn i que tots els membres de la família estiguin disposats a assumir la responsabilitat que significa acollir un infant, d'altra banda, tot l'entorn ha de ser conscient que caldrà fer un esforç d'adaptació a la nova realitat familiar. S'ha de tenir en compte que l'acolliment genera llaços d'afecte i estimació, però d'altra banda cal estar preparat per un retorn. S'ha de tenir en compte que, de vegades, durant l'acolliment, es poden viure situacions difícils i molt dures.

Hi ha molta heterogeneïtat en els perfils dels pares d'acollida (famílies monoparentals, homosexuals, etc.), però el perfil que hi està més interessat és el de famílies que ja tenen fills, pel fet que ja han cobert la necessitat de tenir fills i ja disposen d'un nucli familiar, la qual cosa fa que tinguin més ganes d'ajudar a un infant. De totes maneres, en les capacitats per acollir mai es té present el perfil de la família, sinó el perfil de les persones que la formen. Per tant, es pot acollir sigui quin sigui el perfil de la família.

En cap moment però, una família que tingui pensat adoptar ha de voler acollir un infant, ja que les característiques d'un acolliment són molt diferents a les d'una adopció, i si el que veritablement es vol és tenir un fill propi, en un acolliment poden ser moltes les coses que facin que això mai sigui possible.

### **4.1 LA SOL-LICITUD**

Si una família vol acollir, el primer que ha de fer és adreçar-se a la ICAA (Institut Català de l'Acolliment i la Adopció), aquest és un subdepartament de la DGAIA i s'encarrega de:

- Potenciar una política global d'adopcions i d'acolliment simple, en família aliena.

- Agilitzar els processos de valoració de la idoneïtat de les persones o famílies que opten per l'acolliment o per l'adopció
- Tramitar, quan correspongui, l'adopció internacional.

A la ICAA és on la família que vol acollir fa la primera sol·licitud, en la qual es demana un informe mèdic de salut física i psíquica, un certificat d'antecedents penals i el certificat d'empadronament. A partir d'aquí, si tot és correcte, posen en contacte a la família amb una ICIF (Institució Col·laboradora d'Integració Familiar) la qual s'encarrega de fer tota la gestió:

- Rebre els expedients dels infants que necessiten una família.
- Fer les validacions a les famílies de acollida.
- Donar-les-hi la idoneïtat i estimació.

D'altra banda, la seva funció de la ICIF durant l'acolliment és acompanyar, i estar presents en la quotidianitat de la família. Els hi ofereixen ajuda amb tot el que puguin necessitar. Per poder elaborar correctament la seva funció, una ICIF està formada per professionals especialitzats com: educadors socials, treballadors socials, psicòlegs, coordinadors i administratius que se n'ocupen de la part més burocràtica.

Un cop la possible família acollidora té assignada la ICIF, es posen en contacte les dues parts i es fa una entrevista informativa a la família, en la qual s'exposa tota la variabilitat d'acolliments que hi ha. Se'ls explica què és ser una família acollidora, així com els deures que tindran, etc. Després d'aquesta primera entrevista, si la família està conforme amb tot el que s'ha explicat i es veu capaç de tirar endavant, es comença el procés. A partir d'aquest moment i fins al moment de rebre el permís per poder acollir, no poden passar més de sis mesos.

## **4.2 EL CURS DE FORMACIÓ**

Un cop la possible família acollidora ha presentat la sol·licitud a la ICAA, ha assistit a les reunions informatives de la ICIF que li han assignat, i si aquesta creu que podrien ser una bona família acollidora, ja poden començar el procés pròpiament dit.

## L'ACOLLIMENT D'INFANTS

El primer pas, és assistir a un curs de formació en grup per a famílies acollidores que fa la pròpia ICIF. Aquests curs és de 12 hores (4 hores durant 3 dies, un dia cada setmana). La intenció d'aquest curs és bàsicament que la família rebi la informació necessària per decidir si vol seguir endavant amb el procés d'acolliment. En el transcurs, els professionals de la ICIF expliquen a les famílies com funciona el sistema de protecció a la infància, en què consisteix un acolliment familiar, els tipus que hi ha, les característiques comunes (físiques i emocionals) d'aquests infants desemparats, com tractar-los, com és la convivència amb ells, etc.

El primer dia les famílies es coneixen entre elles i també coneixen els professionals amb qui hauran de tractar durant tot el procés. D'altra banda, se'ls hi explica el funcionament del procés i els tipus d'acolliment que hi ha, per a que es puguin decantar per l'opció que més encaixa amb ells.

En la segona trobada, es fan diversos grups de pares en els quals se'ls hi presenten diversos casos d'infants i situacions en les quals es poden trobar, ells han d'opinar com actuarien en aquelles situacions. Se'ls posa una mica en situació per analitzar també les seves reaccions i les solucions que aporten. Després posen en comú les opinions i en fan un debat.

Finalment, en la tercer i últim dia del curs de formació, a través de vídeos i explicacions, fan posar els pares a la pell de l'infant acollit, per a que puguin saber millor què ha hagut de viure aquest. Altra vegada s'expliquen diversos casos i situacions pràctiques que podrien viure aquestes famílies, però en aquest cas algunes les famílies acollidores hi són presents per exposar les seves vivències.

En acabar el curs, als pares se'ls hi dona quatre fulls plens de preguntes respecte al perfil d'infants que estan disposat acollir, quines malalties es veuen en cor d'afrontar, algunes preguntes personals de la seva família, etc. També se'ls demana què els aportaria l'acollida i què podrien aportar a l'infant. Aquestes preguntes se les emporten a casa per poder reflexionar amb tranquil·litat, i les han de portar contestades a la primera entrevista que facin amb els professionals. Aquest qüestionari pot aportar molta informació sobre les famílies acollidores.

### **4.3 VALIDACIÓ O ESTUDI DE LA FAMÍLIA**

En el moment en què les famílies estan decidides a tirar endavant, tenen clar el tipus d'acolliment que volen fer i disposen de tota la informació que els ha proporcionat el curs de formació, s'inicia el procés de validació o estudi. Aquest estudi el porten a terme tres professionals de la ICIF: un treballador social, un educador social i un psicòleg.

El treballador social valora els temes socials de la família, com l'entorn familiar, l'entorn socioeconòmic, les condicions de la vivenda (es fa com a mínim una visita al domicili), etc. Pel que fa al tema econòmic, que pot semblar rellevant, en realitat no té un pes especialment significatiu, tan sols es valora que les despeses de la família no siguin superiors als ingressos, és a dir, que hi hagi un equilibri, en cap moment es demana la nòmina dels pares. En el cas que algun dels membres representables està a l'atur, si es considera que té una projecció professional i que aquest tema no pot suposar un problema per l'infant, es pot tirar endavant amb l'acollida. D'altra banda, la feina dels pares tampoc té cap mena d'importància, tan sols es demana que tinguin la disponibilitat necessària per poder cobrir les necessitats de l'infant.

L'educador social és l'encarregat d'estudiar l'organització familiar, la seva disponibilitat i l'estil educatiu que tenen, és a dir, si tenen les capacitats educatives que requereix un acolliment, com poden ser disponibilitat horària i un estil educatiu neutre i poc rígid.

Finalment, un psicòleg valora com són els membres de la família a nivell de personalitat i si la dinàmica familiar és l'adequada.

Les famílies han de fer un mínim de tres entrevistes amb els professionals. Una d'elles es fa al propi domicili. Tot i que hi ha un mínim d'entrevistes, no hi ha un màxim i per tan es poden fer les entrevistes que es creguin necessàries fins que els professionals estiguin segurs que aquella família és la indicada per poder acollir.

A aquestes entrevistes sempre hi ha presents dos professionals. Un d'aquests hi serà present durant tot el procés, l'altre és variable i escriurà tot el que aquests contestin i l'actitud que mostrin. L'altre serà l'encarregat de formular totes les preguntes al pares. Això es fa per donar dues visions diferents a la situació i per no quedar-se tan sols amb una opinió, que sovint pot ser errònia.

Aquestes trobades tenen una durada mitjana d'una hora i trenta minuts (el temps sempre és variable depenent dels casos), durant aquest temps s'aprofita per fer el

màxim de preguntes possibles i aprofundir tan com es pugui en la vida i el pensament dels pares. Cal dir que es posen al límit els sentiments i les experiències d'aquests, per tal de poder veure la capacitat que tenen per fer front a segons quines situacions i també poder conèixer les seves vides per saber si són els idonis.

La primera trobada sempre és la més senzilla per als pares, ja que tan sols es pretén saber aspectes senzills de les seves vides: la feina que tenen, les seves aficions, com són personalment i com es veuen, perquè han optat per un acolliment, etc. Són preguntes generals, les quals gran part s'han respost en el full que se'ls hi va entregar l'últim dia del curs de formació. En aquesta primera entrevista es formulen moltes preguntes i de totes se n'exigeix explicar el perquè de la resposta.

La segona trobada és una de les més dures i difícils pels pares. Les preguntes són més rebuscades i l'objectiu és aprofundir el màxim en la vida dels pares i la família. Les qüestions els hi resulten difícils perquè requereixen una gran reflexió, però sobretot perquè poden sorgir aspectes sentimentals i durs de la vida de la persona. Algunes de les preguntes més importants que es fan en aquesta segona trobada estan relacionades amb la vida de la parella, les relacions de la persona, aspectes relacionats amb l'opció de acollir, el perfil del nen (sexe, malalties, edat, estranger, grups de germans, etc.). També es fan moltes preguntes sobre els membres de la família al complet, a partir de les quals s'elabora un arbre genealògic.

A partir d'aquesta segona entrevista, els professionals decideixen si augmentar-ne el nombre per seguir aprofundint més en la vida de la família o si passar al següent pas que és observar en primera persona l'ambient familiar en el seu domicili. Si la família ja té fills també se'ls hi fa una entrevista a aquests.

Aquest pas és de gran importància en el procés d'acolliment, ja que és imprescindible saber si la família és l'adequada per al correcte desenvolupament de l'infant, ja que no totes les persones tenen les capacitats educatives necessàries mínimes que es requereixen per poder dur a terme un acolliment. Alguns exemples del que es valora d'aquestes famílies són: que tinguin una situació emocional i socioeconòmica estable, l'acord de tots els membres de la família en fer l'acollida, un estil educatiu flexible, que sigui una família empàtica que pugui connectar amb les necessitats de l'infant, que pugin respectar i acompanyar a l'infant en la relació amb la seva família biològica, que estiguin preparats per un possible retorn de l'infant, capacitat de demanar ajuda en els moments de dificultat, etc.

## L'ACOLLIMENT D'INFANTS

Quan tots aquests requisits que s'han valorat són positius, l'equip format pel treballador social, l'educador social i el psicòleg posen en comú els seus estudis i prenen la decisió que aquella família és apta i és tira endavant amb el procés. A partir d'aquí la família resta a l'espera de l'assignació d'un infant.

En el cas que els resultats de les proves indiquessin que aquella família no és apta, se'ls hi entrega una devolutiva indicant els motius pels quals no és apta per emprendre el projecte d'acolliment. No per això hem de pensar que se'ls jutja com a pares, el que passa és que al tractar-se d'un projecte tan complex i concret, es requereixen un requisits especials que no tothom té.

Alguns dels motius pels quals es podria denegar l'acollida podrien ser: temes de salut mental o física del pare o mare, si algun dels membres de la família no estigues d'acord amb l'acollida, que la família passes per un moment difícil i la motivació per acollir no fos correcta, que els pares tinguessin més motivació per adoptar que per acollir, si la família tingués un estil educatiu molt rígid, que no s'acceptés a la família biològica de l'infant, si la família volgués decidir certs trets de l'infant, etc.

Tot i que són considerables els casos en els quals es denega el fet de poder acollir, sempre predominen els casos en que s'estima l'acolliment, ja que en general, si una família està disposada a acollir és perquè ha reflexionat molt sobre el tema prèviament a presentar la sol·licitud i té molt clar els requisits que es necessiten.

De totes maneres, si a una família se li denega que sigui acollidora, però al cap d'un temps ha solucionat la problemàtica per la qual no podia ser-ho, i desitja tornar-ho a intentar, ho podrà fer sense cap mena de problema, perquè sempre hi ha infants que necessiten una família.

Quan es denega l'acolliment s'atura el procés, per tant si es vol tornar a intentar s'ha de fer una reclamació per poder iniciar de nou el procés, però tot hi així, un cop denegat l'acolliment sempre serà molt difícil poder acollir de nou, ja que l'ICIF disposa de tot l'historial i té molt present els motius pels quals no es va poder acollir. Una alternativa per poder intentar acollir de nou sense trobar-se amb aquesta problemàtica, és renunciar al procés iniciat anteriorment, fet que destrueix l'historial, a partir d'aquí, quan es cregui convenient començar, s'inicia de nou tot el procés com si es tractés de la primera vegada.

Cal dir que, tot i que no es denegui l'acollida, i sense finalitzar el procés, aquest es pot aturar en qualsevol moment, sempre que sigui per un motiu justificable (pot ser per motius de feina, per un viatge, per un trasllat, etc.). Per això cal presentar un document a la ICIF explicant els motius pels quals s'atura el procés. Aquesta aturada tan sols podrà durar un any, durant el qual es farà un seguiment dels pares cada cert temps. Quan es cregui convenient es pot seguir de nou amb el procés, a partir del lloc on es va deixar.

### **4.4 ASSIGNACIÓ**

Un cop la família ha estat validada, resta a l'espera d'un infant. Durant aquesta espera la ICIF elabora un informe que posteriorment envia a la ICAA, en el qual explica com és la família en qüestió i els motius pels quals la ICIF creu que aquella família està capacitada per poder acollir. Un cop la ICAA ha estudiat detingudament l'informe i l'aprova, busca un infant que pugui encaixar en aquella família.

Per buscar l'infant més adient es tenen en compte certs aspectes fonamentals. En primer lloc, abans de començar el procés d'assignació, se'ls hi demana a les famílies que facin un exercici de reflexió per veure què es veuen en cor d'enfrontar, ja que és molt important saber equilibrar les necessitats de l'infant amb el que la família està disposada a afrontar. Per això hi ha tot un ventall de característiques que la família pot decidir, com tenir o no un infant amb alguna discapacitat, amb alguna malaltia crònica, etc. El que mai podrà decidir la família és el sexe de l'infant.

D'altra banda, també és molt important l'edat de l'infant respecte la dels membres de la família. Pel bon desenvolupament de l'infant, es creu que els pares i el menor mai es podran portar més de 45 anys, i pel que fa als germans (si és que n'hi ha), el nen acollit sempre haurà de ser el més petit de la família i hi haurà d'haver una diferència d'edat d'un any amb l'últim fill.

Tot i que les necessitats de la família d'acollida sempre s'han de tenir en compte i són molt important per al correcte desenvolupament de l'infant, el que veritablement és important són les necessitats del menor en desemparament. És per això que es dona tanta importància al fet que un infant pugui encaixar el màxim possible en una família.

Un cop l'institut d'acolliments troba un infant que pugui encaixar amb la família, n'envia l'expedient a la ICIF. Aquest expedient és un arxiu format per tots els informes que es tenen de l'infant des del moment en què va entrar al sistema de protecció a la infància.



Entre d'altres documents, també conté els motius pels quals la família d'origen no es pot fer càrrec de l'infant. Un altre informe que també apareix és aquell que ratifica el desemparament i exposa que aquell menor durant una temporada no pot tornar amb la seva família i que en necessita una altra que el pugui cuidar mentre la d'origen no pot. D'altra banda, si l'infant ha viscut en algun centre, se n'explica tota la seva evolució.

Un cop la ICIF rep aquest expedient, l'estudia, alguns dels professionals van a conèixer aquest infant al mateix lloc on viu i observen si realment aquella proposta d'infant encaixa amb la família d'acollida. Si es creu que el menor no és l'adient, es retorna l'expedient a la ICAA i aquesta n'envia un de nou fins que la ICIF trobi l'infant que realment encaixa en la família.

### **4.5 ACCEPTACIÓ**

En el moment en què es creu que l'infant és l'adient, després de molts estudis i observacions per part dels professionals, és quan es cita la família i se'ls hi explica les condicions en les quals es troba l'infant, perquè està en desemparament, com és aquest infant i perquè creuen que aquella família és la més adient per obtenir-ne la guarda. A partir d'aquesta reunió, és la família qui ha de decidir si accepta aquesta proposta o no, ja que és ella qui sempre té l'última paraula. Si la família creu que aquell menor no és el més adient, la ICIF ho estudia i busca un altre perfil d'infant.

### **4.6 ACOBLAMENT**

Un cop la família ha acceptat l'infant, comença la preparació per tenir un primer contacte, això és el que s'anomena pla d'acoblament. Un document registrarà totes les trobades que tindrà l'infant i la família fins el dia que aquesta en tingui la guarda.

El primer dia que es trobin es coneixeran i estaran tan sols una estona junts. La segona trobada serà més llarga, i així successivament s'anirà allargant el temps que compartiran. La freqüència d'aquestes trobades i la seva durada, sempre dependrà de les característiques de l'infant i la família. Si es tracta d'un nadó, aquest procés serà molt curt, però si és un infant d'edat més avançada, més o menys a partir dels cinc anys, aquest procés serà molt més llarg. De totes maneres, les necessitats de l'infant

sempre passen per sobre les de la família, i aquest procés sempre serà a la mida d'aquest (si a l'infant li costa o pel contrari és més obert, si mostra molt de rebuig, etc.).

Aquestes trobades sempre es fan sota la supervisió d'un professional, el qual observa l'evolució, i farà de guia tan a l'infant com a la família. Però principalment, aquesta persona és present a les trobades per ajudar en qualsevol moment i en tot el que necessitin, donant total llibertat tan a la família com a l'infant. En definitiva, la figura d'aquest professional és la d'acompanyar en aquest procés tan delicat al menor i a la família.

Totes les dificultats que puguin anar sorgint en aquest procés sempre es treballaran, ja que un cop començat no es podrà frenar ni posar fi a la relació (tan sols en casos molt particulars), perquè fer-ho representaria un altre fracàs familiar per a l'infant.

Un cop es veu que aquestes trobades evolucionen favorablement, tant la família com el menor tindran molta més llibertat en les trobades, ja que durant aquesta, el professional que els acompanyava ja no hi serà present. D'altra banda, les trobades es podran fer en un lloc públic, visitar el domicili, visitar el poble on possiblement residirà l'infant, etc. De totes maneres, sempre disposaran de l'ajuda d'un professional per si sorgeix algun imprevist i cal finalitzar la trobada.

Aquest procés d'adaptació és essencial i molt delicat, per tan dependent de l'edat i les característiques de l'infant i l'evolució de la relació, aquest pla d'acoblament pot anar des d'una setmana fins a un mes.

### **4.7 CONSTRUCCIÓ DE L'ACOLLIMENT FAMILIAR**

Quan es decideix posar fi al pla d'acoblament, perquè es considera que ha evolucionat favorablement i amb èxit i s'han pogut solucionar tot els problemes que han anat sorgint, es considera que les dues parts ja estan preparades per conviure juntes. En aquest punt, la família signa un document donant la seva conformitat a tenir la guarda del menor, ratifica que coneix i accepta el règim de visites actual entre l'infant i la seva família d'origen, règim que pot variar en funció de les circumstàncies de la família d'origen o per indicacions administratives o judicials.

## *L'ACOLLIMENT D'INFANTS*

Per tot això, s'extingeix la guarda anterior del menor i aquesta la passa a tenir la família de acollida, tenint en compte que la tutela d'aquest infant la tindrà sempre (sinó sorgeix cap impediment) la Generalitat (DGAIA).

A partir d'aquest moment, l'infant es trasllada a viure a l'habitatge de la família d'acollida i s'inicia la convivència.

## **5. UN COP TINC L'INFANT, COM ÉS LA VIDA DURANT L'ACOLLIDA**

### **5.1 COM ÉS UN INFANT ACOLLIT?**

Tots els nens i nenes són diferents, no n'hi ha dos d'iguals, d'altra banda, cada un ha passat per circumstàncies personals molt diverses, però tot i així, tots tenen en comú que han passat per situacions molt difícils i per tant tots porten una motxilla emocional al darrere. L'entorn que els ha envoltat no ha satisfet les necessitats pròpies per al seu desenvolupament i han viscut experiències que no haurien d'haver presenciades, les quals els ha condicionat i ha fet que es mostrin molt inestables en l'expressió de les seves emocions.

Són infants que han passat per molts trencaments i això provoca que la relació amb els adults sigui de molta desconfiança, que mostrin dificultats per confiar en noves relacions i necessiten comprovar reiteradament que el compromís de l'adult amb el seu benestar és sincer. Són nens i nenes que de vegades mostren ganes de tenir una família nova, però d'altres vegades no. Hi ha d'altres que mostren molta tristesa perquè no poden viure amb la seva família d'origen.

Aquests nens, com qualsevol altre infant, són alegres, amb ganes d'aprendre coses noves, de ser estimats, de tirar endavant, etc. Es pot dir que són uns supervivents.

Tot això, poc a poc ho han de reparar el màxim possible, i una de les cures més importants és tenir una família d'acollida que els hi pugui donar tot el que la seva família biològica no els hi va donar.

Quan un nen arriba a la família d'acollida, fa un gran esforç d'adaptació a la nova realitat familiar (establir noves figures de referència, incorporar noves normes de conducta, integrar-se a la família i al nou entorn, etc.). Però alhora, s'ha d'acomiar internament del que ha deixat enrere. Malgrat les carències o, fins i tot, els maltractaments soferts en l'etapa anterior de les seves vides, deixar enrere una situació coneguda i canviar-la per una de nova comporta inquietud i angoixa.

## L'ACOLLIMENT D'INFANTS

Les vivències prèvies a l'acolliment, així com el fet d'haver d'enfrontar-se a la nova realitat, poden generar certs tipus de conductes i actituds, que en alguns casos, poden dificultar la capacitat de relació amb el nou entorn.

Les dificultats més freqüents que presenten els infants que es troben en aquesta situació són:

- Dificultats en les habilitats socials per gestionar les relacions.
- Excessiva timidesa i dificultats per expressar l'opinió.
- Baixa autoestima personal o escàs desenvolupament del conceptes de si mateix.
- Excessiva necessitat de ser valorat i estimat.
- Excessiva submissió a les normes i als adults en general.
- Sentiments d'exclusió per part dels companys.
- Dificultats per controlar la necessitat de satisfer immediatament les necessitats i els desigs.
- Baixa tolerància a la frustració. Dificultat per tolerar la crítica i, de vegades, per admetre l'advertència.
- Actituds extremes davant de situacions que comporten dolor: hipersensibilitat o duresa exagerada.
- Manifestació d'un dèficit d'atenció, en la concentració i en el seu rendiment intel·lectual.
- Dificultat per interioritzar les normes.

Cal tenir en compte però, que no tots els infants presenten aquestes conductes i que tampoc no ho fan amb la mateixa intensitat o freqüència, i que les dificultats moltes vegades creixen a mesura que el menor es fa gran.

Cada infant té un ritme propi i no sempre la formació de noves relacions és progressiva i ascendent. És normal que l'infant en el seu procés d'adaptació presenti conductes contradictòries, que sembli molt madur en uns moments i en d'altres situacions es comporti com si fos més petit de la seva edat. Aquest desgavell en el comportament és un reflex del seu desgavell emocional.

L'infant necessita temps per assumir la seva situació i per establir uns lligams afectius sòlids. Els nens i nenes que han viscut separacions i ruptures, tenen més dificultats per confiar en noves relacions i necessiten comprovar reiteradament que el compromís de l'adult amb el seu benestar és sincer.

Sobre totes les coses, per garantir el progrés de les noves relacions de l'infant, és molt important que aquest compregui les situacions viscudes.

### I tant, que t'estimo!

La Marta, que té cinc anys, ha estat acollida fa ben poc. Se sent molt insegura i, arran de les seves experiències anteriors, tem l'abandó. Per aquest motiu, necessita que li confirmin constantment que l'estimen i que estan per ella: incansablement, pregunta als adults amb qui té relació si la volen, si la vindran a buscar, etc. Fins i tot fa regressions mostrant actituds pròpies d'un nadó o d'un infant molt petit per reclamar atenció. També empatitza de forma exagerada amb les situacions que viu la seva família acollidora perquè la considerin part d'aquesta. Els acollidors i els mestres procuren donar una resposta breu i ferma que satisfaci els seus interrogants («sí que t'estimo», «i tant que et vindré a buscar...»), mirant de calmar la seva angoixa. I, a continuació, li demanen de participar en alguna activitat que capti la seva atenció immediatament. De mica en mica, les preguntes es van espaïant en el temps.



## **5.2 COM S'HA DE TRACTAR EL PASSAT DE L'INFANT?**

Quan els pares d'acollida reben a l'infant, és important que sàpiguen els motius pels quals el nen o nena es troba en desamparament. Els pares d'acollida han de conèixer tota la història de la família biològica, sobretot la part que va fer que el menor fos retirat de la seva família. És important que la sàpiguen per saber afrontar diverses situacions que poden sorgir, però sobretot perquè s'ha de tractar amb la màxima naturalitat possible el passat del nen, perquè per poder sentir-se segur no ha de tenir cap tema tabú, ha de veure que en aquella família pot parlar sense cap problema de la seva família d'origen, que serà escoltat i que se li explicarà tot el què ell vulgui saber sense cap mena de dificultat.

També és important que se li expliqui el passat dels pares d'origen i el motiu pel qual no es van poder fer càrrec d'ell, sempre amb molt de tacte i tenint en compte l'edat vital de l'infant per estar segurs que ho podrà entendre i no li crearà confusió. De totes maneres, per molt petit que sigui l'infant, ha de ser conscient que té dos famílies i a mesura que vagi creixent tindrà l'oportunitat d'aprofundir més en la seva història.

D'altra banda, la família biològica també rep gran part d'informació sobre la nova vida de l'infant i de la família amb qui està. De totes maneres, la família d'origen rep aquesta informació molt a poc a poc i en el moment en què els professionals creuen que estan preparats per saber-ho. En principi mai saben ni qui són els pares d'acollida ni el lloc de domicili de l'infant. En el moment en què la família ha rebut tota la informació referent a la nova vida del nen, és perquè prèviament els professionals han treballat molt amb els pares biològics tots els aspectes de respectar la nova vida del menor, perquè no es pugui donar cap incident i no interfereixin en aquesta nova vida.

Tot i que la relació entre els pares d'acollida i l'infant és de pare i mare, tan sols l'infant pot decidir si tractar-los com a tal o no. De totes maneres si l'infant els acaba tractant com a tals és un bon senyal, ja que reflexa que la relació entre els dos és favorable. D'altra banda, habitualment per normalitzar la situació per la que estan passant i integrar-se més ràpid al nou entorn familiar, l'infant tracta com a pare i mare inclús en un moment en el qual encara no els sent com a tals.

D'altra banda, els pares han de tractar aquell infant com al seu propi fill, tan en els aspectes bons com en els dolent.

També s'ha de tenir en compte que en el passat d'aquest infant, la seva família d'origen podia ser d'una religió o cultura diferent a la de la família d'acollida, per tant a aquest nen se li poden haver inculcat certes costums. En aquest tema sempre es té en compte l'opinió de l'infant i tan sols ell decidirà si vol seguir aquestes costums o no. D'altra banda, la família acollidora no pot iniciar l'infant a cap religió (ni bateig, ni comunió... ni res equivalent a altres religions), ja que aquests no tenen la tutela de l'infant, la té la DGAIA i aquesta és laica, per tant es demana a la família que cal ser el més neutral possible en aquests aspectes. Però com que sempre s'ha de respectar el desig de l'infant, tant si aquest vol preservar els seus costums com si vol adoptar els de la nova família acollidora, sempre se li haurà de donar suport amb el que decideixi.

### **5.3 L'ESCOLA**

L'escola per aquests infants és un aspecte molt complicat i delicat. Els professors no són especialistes en acolliments i no reben cap tipus de formació que els expliqui com s'ha de tractar la situació d'aquests nens i nenes. És per això que moltes vegades es perden en certes situacions que no saben com abordar.

A l'escola, en la majoria dels casos, no es prioritza l'estat emocional d'aquests infants per sobre de l'aprenentatge, i veritablement en la gestió de les emocions és en allò que necessiten més suport aquests nens.

Cada nen és un món i pel que fa als estudis, com qualsevol altre, poden tenir moltes facilitats per a l'aprenentatge o poques. En cap moment la condició d'aquests infants implica que hagin de tenir dificultats a l'hora d'aprendre, per tan aquest aspecte no és rellevant.

El veritable problema d'aquests nens és la relació amb els companys, ja que són infants amb molta desconfiança i que sovint els hi costa crear vincles per por a que es trenquin. Aquesta por fa que els hi siguin difícils les relacions. A més, la seva condició els pot fer sentir diferents a la majoria, i també pot fer que no sentin interès pels estudis.

### **5.4 ASPECTES JUDICIALS A TENIR EN COMPTE**

Aquests menors, a l'igual que qualsevol altre resident a Catalunya, disposen de DNI, passaport, cobertura mèdica, etc.

Com ja s'ha dit anteriorment, la custòdia dels menors consta de dos aspectes: per una banda la guarda la tenen les famílies d'acollida, i per altra banda, la tutela la té la Generalitat. Això fa que el màxim responsable d'aquests infants sigui la DGAIA i per tant l'encarregat de prendre les decisions més importants referents als menors. De totes maneres, a efectes pràctics (escola, sortides, esports, etc.) es dóna total llibertat a la família per poder prendre les decisions del dia a dia. Però en situacions de gran importància per l'infant, com podria ser una intervenció quirúrgica, es requereix una autorització del tutor legal, en aquest cas la DGAIA.

Com ja hem dit, la tutela d'aquests infants la té la Generalitat. No estan empadronats al seu lloc d'origen ni al lloc de domicili de la família d'acollida, sinó que estan empadronats a la DGAIA. Aquests padró és públic i el pot consultar tothom. El fet que aquests menors no puguin estar empadronats al lloc on viuen forma part de la normativa de confidencialitat de les dades, per poder garantir la seva màxima seguretat.

Un punt a destacar en tota acollida és el fet que aquests menors no poden tenir registre informàtic, això vol dir que no hi pot haver constància d'aquests infants a la xarxa. Això és una normativa de la Generalitat per garantir la protecció i



confidencialitat de la vida d'aquests menors. D'altra banda, tot hi que sí que tenen drets d'imatge, si es dona el cas que apareixen en alguna fotografia de domini públic, a cap lloc pot haver-hi constància del nom de l'infant.

És important saber que malgrat l'arribada d'aquest nou membre a la família, aquest no pot estar inclòs al llibre de família. A la família se'ls hi entrega una resolució, que es podria dir que és un annex al llibre de família, on hi ha constància de la guarda del menor, però en cap moment es pot considerar que forma part de la família pròpiament dita. De totes maneres com a contraposició a això, si aquest nou membre incrementa la família fins a tres es podrà considerar família nombrosa, com si es tractés d'una família nombrosa amb fills biològics o adoptats.

Un aspecte molt important que han de tenir en compte les famílies acollidores és que la DGAIA ha de saber en tot moment en quin lloc es troba l'infant. Per exemple, si s'ha de fer un viatge, s'ha d'informar de la sortida del menor del domicili (sobretot a l'estranger), a més s'ha de demanar una autorització a la DGAIA conforme el responsable d'aquell infant és la família d'acollida, la qual ha estat autoritzada a dur a terme el viatge. Aquest document és molt important que el porti la família durant el viatge, perquè al no tenir la tutela de l'infant, els serviria de gran ajuda en el cas de trobar-se amb qualsevol dificultat en una frontera, país estranger, etc.

Finalment i un dels aspectes més importants i delicats és que en cap moment durant l'acollida, ni en cap situació, l'infant pot portar els cognoms dels pares d'acollida. Això és especialment delicat sobretot si el menor és petit i si a la família hi ha altres germans, perquè li costarà entendre que sigui l'únic membre que no pugui portar els cognoms dels pares. A l'escola també li pot suposar un problema, perquè aquest serà identificat amb els cognoms d'origen, els quals no tenen cap mena de relació amb la família en que viu. De totes maneres els pares han d'explicar a l'infant amb la màxima claredat el motiu pel qual no pot portar els cognoms de la família d'acollida, si es donés el cas que el nen tingui aquesta inquietud.

Si aquell acolliment s'acaba convertint en una adopció, en aquell moment l'infant sí que podrà rebre els cognoms de la seva nova família.

## **5.5 AJUDES QUE TENEN LES FAMÍLIES ACOLLIDORES**

L'arribada d'un nou membre a la família suposa un sacrifici econòmic, és per això que la Generalitat es compromet a ajudar econòmicament amb algunes prestacions.

En primer lloc, l'arribada d'aquests infants pot suposar la baixa de maternitat o paternitat com si d'un fill biològic es tractés, i per tant la dedicació a la feina minva. És per això que poden tenir aquestes subvencions, com qualsevol altra família.

En el cas de la demanda de baixa de maternitat o paternitat, tan sols es podrà optar a ella en el cas que l'acollida sigui de caràcter preadoptiu, simple o permanent. En el cas dels acolliments d'urgència no es pot disposar de baixa, ja que normalment es fa un acolliment cada vuit mesos, per tant no seria viable que cada cop que es tingués una acollida s'agafés la baixa.

En general totes les famílies acollidores compten amb ajudes de la Generalitat, el volum de les quals dependrà del tipus d'acolliment. Si es tracta d'un acolliment preadoptiu, simple o permanent l'ajuda està al voltant dels 400€ mensuals per infant, en el cas d'un acolliment d'urgència es reben uns 800€ al mes, finalment si aquest es un acolliment professional o amb necessitats educatives especials l'ajuda econòmica serà molt més elevada i dependrà també de les característiques de l'infant o infants.

A part de les ajudes i serveis als que pot accedir qualsevol infant, els menors acollits disposen d'accés gratuït a professionals com logopedes, psicòlegs, psicopedagogs, etc. Aquests infants també tenen tota l'atenció vocal i ocular pagada.

## **6. FUNCIONAMENT DE LES TROBADES AMB LA FAMÍLIA D'ORIGEN**

Tenir un nen en acollida significa fer de pares a un nen que ja en té uns de biològics, això vol dir atendre a un fill, però preservant en tot moment la relació amb la seva família d'origen. Això es fa a través de les visites entre l'infant i la seva família biològica.

Aquestes visites poden ser de diverses tipus, classificables depenent del grau de relació que hi ha amb la família biològica. D'una banda, l'infant pot tenir visites amb els pares biològics, però també en pot tenir amb altres membres de la família d'origen (avis, tiets, germans...). Aquestes trobades sempre són fixades pels professionals de l'ICIF i mai es poden realitzar per voluntat pròpia i sense que l'ICIF en tingui constància, ni tan sols per desig de l'infant. Aquesta serà l'encarregada d'estudiar la situació i decidir-ne la tipologia depenent de l'evolució (un professional sempre elaborarà un informe sobre cada trobada). Tot i que la durada de les trobades és relativa i pot ser més llarga o més curta, la freqüència és sempre la mateixa en qualsevol situació, les quals acostumen a ser quinzenals o mensuals.

Majoritàriament, les visites que es fan amb els pares són supervisades i en llocs especialitzats, anomenats punts de trobada, on la família es troba amb l'infant durant un període de temps, i supervisats per un professional. Aquestes trobades s'acostumen a fer sempre a l'inici de l'acolliment, ja que en aquest moment la família biològica encara no ha acceptat l'acollida i poden donar algun missatge no adequat envers l'infant. En aquestes visites, la família d'acollida no participa en cap moment en la trobada, perquè no es veu bé que les dues famílies es coneguin. En el cas que el comportament de la família biològica sigui favorable, arribarà un punt en què les dues famílies estaran preparades per trobar-se. Les visites inicials solen tenir una durada màxima d'una hora. El temps podrà variar depenent de la situació.

Un cop es considera que les trobades evolucionen positivament i la família d'origen té una bona acceptació de l'acollida, les trobades es poden fer en un lloc públic, per donar més llibertat. El funcionament d'aquest tipus de trobades és el que pot ser més incòmode per a la família acollidora. Si els professionals veuen una constant evolució en les trobades i que no hi pot haver cap mena de problema, es pot passar a un tercer tipus de visites, en les quals les dues famílies es poden conèixer. Les trobades es fan amb les dues famílies presents per normalitzar la situació a l'infant. Aquestes visites tan sols es duen a terme si es creu que les dues famílies poden tenir una bona relació i

ja no són supervisades. De totes maneres, aquesta tipologia de trobada no és gaire freqüent.

Pels pares d'acollida, les trobades de l'infant amb la família d'origen és una de les situacions més delicades i complicades de l'acollida, malgrat això se'ls demana en tot moment que donin suport a l'infant amb tot el que necessiti.

En conclusió, la relació i per tant les visites de l'infant amb la seva família d'origen són molt importants, encara que poden desconcertar en alguns casos als nens. Si pel contrari no són beneficioses no s'autoritzen.

## **7. FI DE L'ACOLLIMENT**

Un infant en acollida, en la majoria dels casos, viu sempre amb la família d'acollida, és a dir, que mai hi ha un retorn a la família biològica i compleix la majoria d'edat sent acollit. De totes maneres, si els professionals després d'estudiar molt el cas i l'evolució dels pares biològics, i estar un 99% segurs, creuen que el menor pot tornar amb la seva família d'origen creient que mai més tornarà a viure una situació de desemparament i que l'infant és podrà adaptar de nou a la seva família biològica, es pot donar el cas d'un retorn.

El final d'un acolliment sempre és un moment delicat i sens dubte molt difícil, ja que tot i que no es té perquè posar fi a la relació que s'ha creat, és un punt i seguit molt important i significatiu. Aquesta finalització va acompanyada de molta tristesa per les dues parts, ja que durant el temps que ha durat l'acollida s'han creat uns vincles molt forts i difícils de trencar. Tot i que per la família és molt dur, pel menor això suposa un altre gran canvi, ja que a de tornar a passar per un procés d'adaptació en la seva pròpia família i deixar de banda la seva antiga vida.

Perquè el menor pugui refer la seva relació amb la família biològica i dur el trencament a terme amb més facilitat, cal mantenir certes distàncies amb la família de acollida durant una temporada. Però és un aspecte molt bo i positiu que un cop superat el dol del trencament, l'infant pugui mantenir el contacte amb la família acollidora, ja que han suposat unes persones molt importants a la seva vida. El nen en tot moment ha de sumar relacions, no restar-ne. Cal tenir en compte que qui té el dret de decidir si mantenir o no la relació és el menor, mai ningú altre ho pot forçar.

En cap cas un infant pot canviar de família de acollida, si a l'infant n'hi és adjudicada una, és per sempre. L'objectiu primordial és el bon desenvolupament de l'infant i per això quans menys canvis hi hagi a la seva vida millor. En tot moment, les decisions que es prenen respecte això han de ser estudiades i fermes.

D'altra banda, l'infant per decisió pròpia mai pot posar fi ell mateix a l'acollida, tot i que a partir dels dotze anys el menor "té veu" i es té en compte la seva opinió, els professionals sempre seran els qui tinguin l'última paraula.

En definitiva, un acolliment no tan sols pot finalitzar si hi ha un retorn a la família d'origen o quan el jove compleix la majoria d'edat. Com s'ha dit, cada acolliment és un món, al igual que el motiu pel qual pot finalitzar, per tan es poden donar infinitat de casos i alguns de molt complexos.

Un cas extrem seria que si la família de acollida mantingués una relació d'extrema complicació amb el menor i volgués posar fi ella mateixa a l'acolliment. En tot moment la família de acollida es pot tirar enrere, però abans de fer-ho ha d'haver-ho pensat molt bé i prèviament ha d'haver intentat solucionar aquell problema d'una altre forma per intentar salvar les dificultats que hagin pogut sorgir.

S'han donat casos amb aquestes característiques, però són molt concrets i extremadament dolorosos, ja que l'infant viu aquesta situació com un altre fracàs i se sent de nou rebutjat. De totes maneres, els particulars casos que es donen, mai són per culpa del menor, sinó dels pares que decideixen tirar la tovallola.

Per això és tan important l'estudi psicosocial que es fa a la família previ a l'acolliment, perquè els professionals puguin estar segurs que aquesta malgrat totes les dificultats, mai es deixi de fer càrrec de l'infant.

Hi ha altres casos en que si l'infant es mostra molt violent o sorgeixen greus problemes, són els mateixos professionals els qui posen fi a l'acolliment, ja que aquell jove o infant requereix l'atenció d'un centre especialitzat. De totes maneres, hi ha pocs infants amb aquestes característiques, ja que els menors que es troben al sistema de protecció és perquè els seus pares no els poden cuidar, no perquè els infants tinguin cap problema. Si és problema dels infant, s'ha de posar en marxa una altre tipologia de sistema de protecció.

D'altra banda, també s'han donat casos molt particulars en els quals els professionals de la ICIF han cregut convenient retirar l'infant de la mateixa família de acollida, ja que aquesta mostrava característiques de desemparament i per tan l'infant es trobava de nou en la mateixa situació per la qual va ser retirat de la seva família biològica (maltracte, rebuig, negligència, abusos, etc.). Però tal i com s'ha mencionat, les decisions que prenen els professionals en tot moment són fermes i gràcies a l'ampli estudi que es fa previ a l'acolliment, mai es dona un nen en acollida en una família que no mostra les condicions que es necessiten.

Una situació molt delicada, però que malauradament pot passar, és que els pares de acollida morin. En aquest cas, els professionals busquen de nou una família de acollida per l'infant o aquest ingressa en un CRAE si es dona el cas que no hi hagi cap família. D'altra banda, si els pares de acollida tenint en compte la possibilitat que es donés aquesta situació, mentre es troben en vida desitgessin que aquell infant romangués a la mateixa família, caldria que aquesta en deixés constància. A partir d'això, es podria valorar el cas i fer un estudi dels membres a qui els pares de acollida

volen passar la guarda, si això es valora positivament (normalment sempre es millor per a l'infant quedar-se a la mateixa família, per evitar més canvis) el menor es podria quedar a la família.

### **7.1 FI DE L'ACOLLIDA PER MAJORIA D'EDAT**

Sens dubte el cas més freqüent de finalització de l'acolliment, és que l'infant compleixi la majoria d'edat. A partir dels 18 anys, si no hi ha cap aspecte a tenir en compte en un futur (delinqüència, conductes violentes, etc.), el seu expedient queda arxivat en una biblioteca de la DGAIA i la relació amb aquesta finalitza sense tenir-hi cap mena de lligam.

A partir del moment en què és major d'edat té dret a fer el que vulgui amb la seva vida, per tan si ho desitja pot tornar amb la família d'origen, independitzar-se i quedar lliure de lligams o seguir vivint amb la família de acollida (és el que passa en la majoria dels casos).

D'altra banda, aquests joves compten amb un ajut de la Generalitat anomenat Joves Extutelats, durant els primers tres anys després de la majoria d'edat, és a dir fins als 21 anys, amb el qual poden accedir a una sèrie de prestacions (casa, ajut econòmic, feina, estudis, etc.), però sempre mostrant una conducta adequada i de forma voluntària (no estan obligats a accedir-hi). Aquest ajut sobretot va destinat a joves que compleixen la majoria d'edat en un CRAE.

### **7.2 PASSAR D'UNA ACOLLIDA A UNA ADOPCIÓ**

Un altre cas en el qual no es deixa de posar fi a l'acolliment, és si aquest procés acaba desembocant en una adopció. Tot i que és molt poc habitual, ja que encara i que l'infant visqui fins a la majoria d'edat amb la família acollidora ho fa sempre sota la condició de acollida i mantenint la relació amb la família d'origen. De totes maneres, hi ha infants que es preveia que estarien sempre en acollida, però la situació de la seva família biològica a degenerat tant i la relació ha estat tant negativa (aquesta no ha mostrat cap mena d'interès envers al menor i se n'ha desentès completament), que finalment la DGAIA decideix trencar el vincle amb la família d'origen i començar el procés d'adopció, sempre i que la família de acollida hi estigui disposada.

## *L'ACOLLIMENT D'INFANTS*

Normalment, les famílies tenen més seguretat amb l'adopció i si es presenta l'oportunitat ho accepten. De totes maneres, quan una família opta per dur a terme una acollida, té molt clar les característiques d'aquesta i per tan es pot veure perfectament disposada a seguir endavant amb l'acollida, ja que tot i que l'infant mai acaba sent teu de forma jurídica, sempre disposes de l'ajut de l'equip tècnic de la ICIF amb qualsevol problema que sorgeixi, en canvi, en el moment en què s'adopta, tota aquesta ajuda desapareix, aconseguixes tota la tutela de l'infant i per tant n'ets el màxim responsable passi el què passi.



## **8. LES ACOLLIDES A CATALUNYA**

Actualment a tota Catalunya hi ha 7000 nens en desemparament. A data de juny del 2015, són 632 famílies acollidores a Catalunya que tenen les portes obertes a 1021 infants desemparats. Això vol dir que tan sols el 13,5% d'infants en aquesta situació poden accedir a aquesta opció. El 38,5% dels infants en protecció de la DGAIA, han de viure en un centre d'acollida i un 35% poden viure en família extensa.

En gran part, aquesta sobresaturació dels centres d'acollida és deguda a què a Catalunya la llei 14/2010 sobre els drets de la infància estableix que: sempre que sigui possible, les mesures d'acolliment tenen preferència respecte a les que comporten l'internament de l'infant en un centre. Això sumat a insuficients famílies d'acollida que actualment hi ha a Catalunya, ens porta a dir que no hi ha prou llars per tots els nens que en necessiten. Aquestes condicions han fet que a partir del 2013 les xifres d'infants que resideixen en centres d'acollida no hagi deixat de créixer, ja que molts avaluadors a l'hora de fer la valoració tècnica, sobre on cal enviar el nen, ja no posen l'acolliment familiar com a opció perquè saben que no hi hauran places.

El Síndic de Greuges veient aquesta situació va denunciar-ho, i va reclamar una alternativa tan als centres com a les famílies d'acollida alienes. D'aquesta manera, l'any 2010 es va aprovar la llei que establia l'acolliment familiar com a prioritari, i es van crear els UCAE (Unitat Convencional d'Acció Educativa).

Actualment a Catalunya hi ha 35 famílies especialitzades que acullen infants a casa seva, una xifra creixent però encara reduïda. Aquest model encara no s'ha desenvolupat com caldria a Catalunya, un model molt utilitzat i eficient als països nòrdics i anglosaxons.

Aquestes mesures han ajudat a reduir el nombre d'infants dels centres d'acollida i a donar l'oportunitat a més nens i nenes desemparats de poder tenir un nucli familiar en una família aliena. De totes maneres aquestes mesures són encara insuficients, com ja he dit abans, i hi segueixen havent molts infants vivint en centres d'acollida. L'administració fa el màxim possible per donar-los un entorn familiar i estable, però que mai serà tan eficient com una família a efectes econòmics i d'organització.

Tot i l'excel·lent treball dels equips de la DGAIA i la ICAA, juntament amb les ICIF i els centres d'acollida, Espanya juntament amb Catalunya, segueix estant molt per sota alhora d'afrontar aquest aspecte comparat amb altres països europeus.

## L'ACOLLIMENT D'INFANTS

A nivell de Catalunya, s'elaboren campanyes de conscienciació sobre l'acollida familiar i la protecció a la infància. Normalment aquestes campanyes es duen a terme entre tot el conjunt de ICIF o directament des de la ICAA. Sovint no tenen la difusió esperada, però s'acostumen a fer a partir dels mitjans de comunicació. De totes maneres, la millor campanya que es pot fer és el boca a boca i per tant aquestes famílies que han acollit, transmetin la seva vivència i animin a d'altres famílies a convertir-se en acollidores.

D'altra banda, també és important dir que les famílies acollidores tenen associacions on poden buscar suport d'altres famílies que hagin o estiguin passant per la mateixa situació. D'altra banda obtenen un punt de vista més proper i pràctic que els suposa informació extra a la qual pot proporcionar la ICIF. Són entitats independents a la ICIF, i porten a terme reunions i trobades.

Aquestes associacions sense ànim de lucre, estan adreçades principalment a qui es planteja la possibilitat d'acollir un menor o ja està vivint aquesta experiència, com també a tots els qui estan sensibilitzats amb el tema. Els seus objectius principals són: esdevenir d'interlocutor i agent social, emprendre accions de defensa del menor, donar-se suport mutu i acompanyar a aquelles persones que estan acollint, volen acollir o ja han acollit i dotar un fons documental sobre informació relativa als acolliments.

A Catalunya actualment hi ha les següents associacions de famílies, que col·laboren per unir i coordinar les seves activitats i objectius:

- AFABAR (famílies acollidores de Barcelona)
- AFATAR (famílies acollidores de Tarragona i Terres de l'Ebre)
- AFAG (famílies acollidores de Girona)
- AFATP (famílies acollidores de terres de Ponent)

## **9. COM ÉS UNA ACOLLIDA VISTA DES DE DINS**

Per saber com és viure una acollida la millor manera es que t'ho expliqui algú que n'ha viscut una. Per això vaig fer diverses entrevistes a persones que han viscut de molt a prop una acollida. Són casos molt diversos i vistos des de diverses perspectives. De totes maneres ens podem fer una idea de forma més pràctica sobre en què consisteix dur a terme una acollida.

D'altra banda, també vaig tenir l'oportunitat de visitar una casa d'acollida i poder veure les seves instal·lacions, passar una estona amb els nens i parlar amb els seus treballadors.

### **9.1 ENTREVISTA A LA PSICÒLOGA I PEDAGOGA DE LA CASA D'ACOLLIDA LA DIDA**

#### ➤ **Què és una casa d'acollida?**

En el cas d'aquesta casa, una casa d'acollida d'emergència. És el primer lloc on van a viure els infants un cop han estat separats de les seves famílies, perquè aquestes no se'n poden fer càrrec. A una casa d'acollida d'emergència, l'infant hi viu una mitjana de sis mesos, mentre s'estudia el seu cas i es fa una proposta de futur. En aquesta cas en particular hi viuen infants des de 0 a 12 anys, però agafen germans fins als 17 anys, per no separar-los, sempre i quan hi hagin prou places.

#### ➤ **Quines són les funcions d'una casa d'acollida?**

La funció sempre és educativa i de guarda. D'altra banda en paral·lel es fa l'estudi i la proposta.

Tenen l'obligació de donar-los de menjar, dutxar-los, portar-los a l'escola, ajudar-los a fer els deures, etc. Igual que una família d'acollida però sent una institució.

#### ➤ **Com és el funcionament d'una casa d'acollida?**

Està format per tres equips: l'equip educatiu (que tenen la funció d'acompanyar als nens a l'escola, donar-los de menjar, etc.) són els que estan la major part del temps amb ells; l'equip tècnic, que s'encarrega de fer l'estudi del cas i fer

una proposta de futur (hi viuen durant 6 mesos, el temps en què s'elabora la proposta, després d'això l'infant pot tornar a la família, pot anar a la família extensa (avis, tiets, cosins grans, etc.), ser enviat a una família aliena validada per la generalitat, ser enviat a un CRAE, o optar per una adopció i trencar completament el vincle).

➤ **Hi ha un nombre limitat d'infants que poden viure en una casa d'acollida? Es tenen en compte les edats d'aquests?**

Hi ha un nombre límit, en el cas d'aquesta casa d'acollida hi poden haver 25 infants, aquestes places estan plenes en tot moment, perquè quan marxa un infant sempre n'hi ha algun d'esperant per ocupar aquella plaça.

Els infants se separen per edats, en aquesta en concret hi ha 5 mòduls diferents, nadons de 0 a 18 mesos, "peques" de 18 mesos a 3 anys, "dofinets" de 3 a 5 anys, "dofins" de 5 a 9 anys i grans de 9 a 12 anys. Cada grup fa les seves activitats depenent de les seves edats i les seves necessitats.

➤ **Qualsevol persona pot formar una casa d'acollida? Es requereix una formació especial? Cal que els cuidadors siguin professionals en algun camp relacionat?**

No qualsevol persona pot formar un centre d'acollida, ja que es requereix una formació especial. Els professionals que el formen han de tenir el graduat en una professió relacionada (treballador social, psicòleg, educador social, mestre, pedagoga, etc.). Requereix un equip professional i unes certes validacions de la Generalitat (les habitacions han de tenir X metres, la cuina a de tenir tals mesures d'higiene, etc.).

Poden ser centres concertats (es fan inspeccions com en una empresa) o centres públics. En definitiva són centres educatius (com una escola).

➤ **Quins professionals formen un centre d'acollida?**

El personal que forma un centre d'acollida està format majoritàriament per personal contractat i per persones que fan voluntariat. Hi ha l'equip tècnic, l'educatiu i el de serveis (cuiner, personal de manteniment, personal de neteja, bugaderia, etc.). Cada professional es cuida d'un aspecte com en una família (saber quan s'ha de portar al metge, d'acompanyar-los a dormir, d'anar a passejar, etc.).

- **Quin és el motiu pel qual un infant és enviat a una casa d'acollida i no a una família d'acollida d'urgència?**

Un infant de 0 a 3 anys normalment s'intenta que vagi a viure amb una família d'urgència, però com que no n'hi ha suficients habitualment són enviats en un centre de acollida. Si l'infant és més gran i no disposa de família, és ingressat directament en un centre residencial. Quan es fa la retirada poden anar o bé en una família d'acollida (si és que n'hi ha) o en un centre d'urgència.

- **Els infants que arriben d'on venen, d'una altre casa d'acollida, de la família d'origen, etc.?**

En el cas d'un centre d'urgència, venen directament de la família d'origen.

- **Quines característiques tenen els infants que són enviats a un centre com aquest?**

Tots passen un procés de dol (tots tenen pares, però deixen de tenir contacte amb ells i els envien a un centre), però cada infant és un món i no hi ha un patró en comú. D'altra banda a tots els infants se'ls hi pot veure que han viscut una situació de trauma, ja que sigui la que sigui la situació que hagi donat peu al desemparament, l'infant ha sigut el màxim afectat.

- **Quina mena d'escolarització tenen els infants que hi viuen?**

Tenen una escolarització ordinària com qualsevol altre infant. Normalment mai es porten grups de més de 3 o 4 nens en una mateixa escola i d'edats diferents per tal que no siguin nens diferents pel fet d'estar acollits i cada un pugui crear els seus propis vincles i no vagin en grup. Si mostren problemes, com qualsevol altre nen va a una classe amb necessitats especials, però si el nen segueix sense dificultats les classes va a una classe completament normal amb infants de la seva mateixa edat. Si l'etapa escolar ja ha començat, aquests s'incorporen al igual que qualsevol altre infant nouvingut. En alguns casos, l'infant pot seguir a la mateixa escola on anava abans del desemparament, tot hi així abans s'estudia el cas.

- **Com és el dia a dia d'aquests infants? És molt diferent la seva vida quotidiana comparada amb la dels infants de la mateixa edat que viuen a fora?**

Són nens que porten una motxilla i en el seu dia a dia també es transmeten totes les dinàmiques familiars que han viscut. Entre els infants que hi viuen es crea un vincle com de germans i com a tals, hi ha moments de rivalitat però normalment fan molta pinya, perquè se senten identificats en una mateixa situació.

Sempre s'intenta simular un funcionament de família, tenint en compte que és una família formada per molts infants.

- **Els centres d'acollida són un lloc de pas? Hi ha casos en els quals un infant pot viure aquí durant anys o fins hi tot fins la majoria d'edat?**

Hi ha centres especialitzats que tan sols són un lloc de pas, però n'hi ha d'altres en què l'infant hi pot viure fins la majoria d'edat (CRAE).

- **La gran majoria d'infants que abandonen la casa d'acollida, en quines condicions ho fan (retornen amb la seva família biològica, son acollits per una família, etc.)?**

La majoria d'infants no tornen a la família biològica. Sempre es valora la possibilitat de família extensa, però si no es possible es va a un CRAE o si es pot a una família d'acollida.

- **Aquests infants que abandonen en un moment donat la casa d'acollida, hi poden retornar? Se'n donen molts casos?**

En casos molt puntuals hi poden tornar, però se'n donen molts pocs casos. Per exemple s'ha donat el cas que l'infant, juntament amb la seva mare, fossin enviats a una maternal per treballar les capacitats de la mare i el vincle, però al cap d'un mes d'estar-hi el centre va informar que no hi havia viabilitat ni possibilitats d'un canvi per part de la mare, per tan en lloc d'enviar l'infant a un altre centre, el van enviar al mateix.

De totes maneres, si un infant marxa a un CRAE o a una família d'acollida, ja no pot retornar a aquell centre, ja que amb els estudis de l'infant i de la família tan biològica com d'acollida que es realitza, els professionals estan molt segurs que no es produeixi de nou aquell incident.

- **Un cop l'infant li es permès marxar de la casa d'acollida (sigui pel motiu que sigui, família d'acollida, majoria de edat, retorn amb la família biològica, etc.), quin lligam té amb aquesta?**

Sovint si l'infant és enviat a una família d'acollida, normalment aliena, aquesta manté el contacte amb el centre, mitjançant trucades o visites. Per l'infant també és important que tingui clar el seu passat i que sàpiga que aquella durant un temps també va ser la seva família.

- **Els joves en acollida arribats a una certa edat, poden decidir si continuar al centre o marxar?**

Fins als 18 anys els joves no poden decidir i això, per altra banda, coincideix amb l'edat límit en què han de marxar del centre.

- **Un cop el jove arriba a la majoria d'edat, la casa d'acollida s'encarrega de guiar-lo cap al seu futur (estudis superiors, cerca de feina, etc.)? Per altra banda, l'ajuda en la seva independització?**

Aquests joves han d'abandonar el CRAE, de totes maneres se'ls hi dona un ajut de tres anys més (també el poden tenir els joves que han estat en una família de acollida). Aquest ajut, que dura fins als 21 anys, consisteix en una paga de 600€ al mes, contenen amb pisos tutelats, ajudes amb els estudis, ajudes per trobar feina, etc. De totes maneres, aquesta ajuda està en tot moment lligada al seu compromís de cara al futur i al seu comportament. No tots els joves extutelats poden rebre aquest ajut, cal que aquests mostrin un bon comportament.

De totes maneres, un cop complerts els 18 anys, aquest joves estan obligats a abandonar el CRAE.

- **Es crea un vincle especial, com de pares i fills, entre els cuidadors i els joves i infants que hi viuen?**

Es crea un vincle, però en cap moment de pares a fills, és un vincle amb un tutor, amb una persona referent. Els mateixos infants disposen cadascun d'un tutor que poden triar ells mateixos, aquest acompanya l'infant en tot moment, és la persona amb qui pot parlar dels seus neguits. Aquest tutor també comparteix experiències individuals amb aquest infant, els dos sols poden anar a passejar, a un parc, a fer un gelat, a comprar roba, etc.

D'altra banda, els amics de l'infant poden anar al centre, a donar un volt, al cine, a la mateixa casa de l'amic, a festes d'aniversari, etc. Com qualsevol altre

infant. Amb aquestes trobades no hi ha cap mena de control especial, els cuidadors s'encarreguen de portar i anar a buscar el nen i parlen amb els pares de l'amic sobre el seu comportament. Exactament el mateix comportament que poden exercir els pares.

➤ **Com es pot mantenir una casa d'acollida? Compta amb ajudes de l'Estat?**

Hi ha dos tipus de cases d'acollida: Hi ha les públiques (són molt poques, ja que a la Generalitat els hi resulta molt car) i les concertades, que compten amb ajudes de Benestar i família. Per cada nen paguen X diners i això juntament amb donacions i subvencions és com podem mantenir un centre d'aquestes condicions, de totes maneres suport econòmic principal és el que rebem de la Generalitat.

➤ **Amb uns anys de tanta crisi en els quals estem vivint, les cases d'acollida us heu vist afectades en algun aspecte? Heu vist un augment o pel contrari en descens el nombre d'infants d'acollida?**

Hi ha menys famílies acollidores i les ajudes són molt petites. En part com més petites siguin les ajudes millor, ja que així les persones que volen acollir ho faran perquè veritablement volen, d'una forma altruista i no s'ho prendran com un "negoci".

Els nens que hi ha en acollida són un nombre similar, tot hi que en les famílies que es mouen en un marge tan marginal, aquesta crisi pot haver estat un detonant important que pot haver agreujat la situació amb els infants. De totes maneres, el desemparament en molts dels casos no ve per problemes econòmics, si una família no té per donar de menjar al fill, no se li retirarà l'infant. Són problemàtiques molt complexes.

➤ **Com funcionen les trobades amb la família biològica?**

Si les trobades no resulten conflictives, es fan en una sala especial al mateix centre, supervisades per un dels seus professionals. En casos en que podrien sorgir problemes, perquè a la família hi ha trastorns mentals, addiccions, alcoholisme, manca de control d'impulsos, etc. Les trobades es fan en un punt de trobada, en el cas dels centres de acollida, no existeix la possibilitat de fer trobades en un lloc públic. Hi ha casos que fins i tot es requereix la presència de mossos d'esquadra en aquestes trobades.



- **S'han donat casos de segrest o de fuga? Com s'afronten aquestes situacions?**

Hi ha agut algun cas puntual de segrest, però no és habitual. Es va donar un cas, en el qual a la sortida de la sala de visites, els pares van amenaçar a la cuidadora i es van emportar els seus tres fills. En aquests casos s'actua com en un segrest normal, però amb la suposició que els segrestadors han estat la família.

Pel què fa a les fugues, un cop els infants arriben a l'adolescència sovint es donar casos de fuga, però en la majoria dels casos retornen al centre per ells mateixos.

### **9.2 ENTREVISTA A UNA FAMÍLIA D'ACOLLIDA D'URGÈNCIA I DIAGNÒSTIC**

- **Com vàreu conèixer l'acolliment familiar?**

Va ser casualitat. El meu home, jo i la meva filla petita estàvem a Vic a la Plaça dels Màrtirs i la meva filla va veure una parada que li va cridar l'atenció. Era una parada on explicaven en què consistien els acolliments familiars. Jo hi vaig entrar i quan vaig sortir vaig tenir clar que havia de fer un acolliment. Vaig sortir totalment convençuda.

- **Quin va ser el motiu que us va portar a sol·licitar l'acolliment d'un infant?**

Feia molt temps que jo i el meu home donàvem voltes al fet de col·laborar en una ONG, però tenint tres fills i un feina que no podíem deixar, no podíem marxar lluny de casa per tal de col·laborar. El fet de conèixer l'acolliment familiar ens va fer veure que potser podíem ajudar des de casa.

- **Quin tipus d'acolliment vàreu decidir dur a terme? Perquè?**

Un cop vam veure els tipus d'acolliments que hi havia, ens vam decidir pel d'urgència, ja que era el més necessari i on hi havia menys famílies en llista. D'altra banda també ens va semblar que l'acolliment d'urgència era el que

xocaria menys als nostres fills, ja que anàvem a fer una cosa molt concreta i tan sols durant un temps.

Però al tirar endavant ens van sorgir molts problemes, perquè és un acolliment molt particular i et demanen uns requisits molt específics.

Nosaltres treballem tots dos i en principi un acolliment d'urgència no es pot donar a una parella en la qual treballin els dos membres, ja que l'infant requereix molta atenció i disponibilitat.

Tan sols per aprovar-nos l'acolliment d'urgència va passar un any, perquè s'havien d'assegurar que complíem els requisits per poder fer aquest tipus d'acollida.

Per aconseguir-ho vam haver de fer moltíssimes entrevistes i planejar-nos molt bé com ens organitzaríem quan tinguéssim l'infant. Però finalment va ser possible i va ser un dels primers casos a Catalunya a qui van concedir un acolliment d'urgència treballant els dos membres de la parella.

- **Com va reaccionar el conjunt de la família amb la decisió de dur a terme una acollida? Us vàreu sentir recolzats des d'un principi pel vostre nucli familiar en aquesta decisió? O pel contrari opinaven que seria un problema?**

Tenim tres fills i quan els hi vam explicar cada un va reaccionar d'una manera ben diferent. El gran ens va dir que si això era la nostra decisió que ell l'acceptava i ens donava suport. El mitjà potser va ser qui va tenir més dubtes. La seva gran por, i m'ho va dir clarament, era si tindria prou temps per ell quan arribés el nen acollit. Jo en veure exactament què era el que li inquietava, vaig poder parlar obertament amb ell i donar-li una resposta a tots els seus dubtes, la qual cosa el va tranquil·litzar molt. Amb la petita de la família va ser molt fàcil. Ella des del primer moment va estar encantada amb la decisió. Es podria dir que li va encantar la idea de poder tenir un germà petit durant un temps.

Els meus fills eren suficientment grans i van entendre ràpidament que l'acolliment no els hi prendria el lloc com a fills, sinó que un nen vindria a casa per poder-lo estimar i ajudar entre tots. Ells mai es van sentir amenaçats amb la nova situació, tot al contrari, des del principi va ser una entrega total per part seva.

➤ **Quins van ser els grans dubtes que us van passar pel cap abans d'acollir?**

Jo no vaig tenir cap mena de dubte, era totalment conscient del que feia i n'estava totalment convençuda. Sempre actuo molt per sentiments i respecte a aquest acolliment n'estava ben segura, estava fent el correcte.

Al contrari, el meu home va tenir tots els dubtes possibles. Me'n recordo que quan li vaig dir que el que havíem de fer era acollir un infant, va estar tres dies sense parlar-me, perquè tots els dubtes que això li va generar el van col·lapsar. Però després d'aquests tres dies de reflexió, va ser una entrega total per part seva, em va dir que sí, que podíem tirar-ho endavant.

El problema més gran abans de l'acollida podríem dir que va ser plantejar-nos com ens combinaríem la vida professional i familiar que portàvem fins aleshores. Això ens va portar força mal de cap, ja que un nadó acabat de néixer requereix moltes atencions.

D'altra banda, des d'un principi vam tenir molt clar que havíem de tractar aquell nen com al nostre propi fill i que tots els problemes que anessin sorgint els abordaríem de la mateixa manera que ho hauríem fet amb els nostres fills.

➤ **Un cop tot el procés de sol·licitud fet, us van assignar un infant. Com era aquest infant que va arribar a la vostra família (anys, sexe, caràcter, etc.)? Venia molt marcat pel seu passat?**

Era una nena preciosa de tan sols set dies de vida, fins hi tot ens va caure el cordó umbilical a casa. D'altra banda, a diferència de molts acolliments d'emergència, era una nena molt sana, sense cap mena de seqüela o malaltia. Va ser una nena súper forta que mai es va posar malalta.

Durant el primer any passen moltes coses i molt maques. Vam reviure el que havia estat el primer any dels nostres fills: les nits senceres sense dormir, els mals de ventre, aquelles mirades de quan arribes de treballar i només esperes el moment de poder veure't, els biberons, etc. Al viure amb nosaltres pràcticament des del dia que va néixer i no tenir vincles tan sols que de sang amb els seus pares biològics, va fer que es creessin des del principi uns llaços molt forts entre nosaltres. Pel que fa a mi, vam establir clarament una relació de mare-filla des d'un principi.

➤ **Quines van ser les dificultats més significatives amb les quals vàreu ensopegar durant l'acollida?**

Un problema bastant significatiu va ser que no podíem portar la nena a la guarderia. Aquest és un dels requisits que et posen a l'hora de fer un acolliment d'urgència, ja que l'objectiu d'aquest acolliment és cuidar aquell nen d'una manera molt directa, perquè les seves característiques requereixen molta atenció i sobretot que no visqui cap altre episodi d'abandó o que ho pugui relacionar amb això. Per això vam buscar una noia a qui poguéssim donar-li plena confiança, la qual es va convertir en una altra mare per la nena, se l'estimava tant com nosaltres. Ella cuidava la nena als matins mentre nosaltres treballàvem. Això va ser el tema més difícil de resoldre i d'altra banda, que la Generalitat ens ho acceptés.

Un altre aspecte una mica complicat era que cada quinze dies havíem de deixar tot el que fèiem per poder portar la nena a Barcelona a veure la seva mare. D'aquestes trobades la nena sortia sempre molt desorientada i plorava molt, la qual cosa provocava estrès.

Veritablement va ser una nena molt forta amb qui va ser molt còmoda la convivència. Va seguir sempre tot el que nosaltres fèiem, tenint en compte que tan sols tenia mesos.

Ara puc dir que va ser un acolliment molt fàcil, ja que no van sorgir dificultats ni problemes veritablement difícils durant el temps que la vam tenir a casa. El problema va arribar a l'hora de dir-li adéu.

➤ **Com vàreu viure el fet que l'infant tingués contacte amb la seva família biològica?**

Teníem claríssim que l'infant havia de tenir contacte amb la seva família. Pel que feia a nosaltres, era un aspecte que teníem totalment acceptat. El que se'ns feia més dur era la reacció de la nena després d'aquestes trobades.

Això és un aspecte que porta moltes controvèrsies. Per una part vols que la mare es posi bé i que pugui recuperar la seva filla, perquè és així com ha de ser, però per altra banda se't fa difícil i t'inquieta.

D'altra banda has d'intentar no posar-te anímicament per sobre de la mare, cosa que és fàcil, perquè nosaltres tenim una situació familiar més equilibrada i estable, però has de posar-te a la pell de la mare.

### ➤ **Com eren les trobades amb la família biològica?**

Cada quinze dies la portàvem a veure la mare. Nosaltres entregàvem la nena a una assistenta de la Generalitat, en un espai públic (un carrer) i aquesta s'encarregava de portar-la en un punt de trobada on es veia amb la seva mare. Les trobades van ser sempre molt regulars i la mare no va deixar mai d'assistir-hi. Això ens va fer veure que la mare veritablement volia recuperar la nena i estava fent un esforç grandíol per recuperar-la el més ràpidament possible.

D'aquestes trobades la nena sempre sortia plorat i esgotada, podíem veure que estava molt desorientada, ja que tenia tan sols mesos i per ella aquesta situació es feia totalment incomprendible. D'altra banda, passava molta estona sense nosaltres i es notava que ens trobava a faltar, ja que podríem dir que per ella la seva mare era una "desconeguda". Era la mateixa reacció de quan apartes un nen de mesos de la seva mare, si el deixes amb una altra persona, per molt de confiança que sigui, el nen al cap d'una estona nota que no està amb la mare i la troba a faltar.

### ➤ **L'acollida va durar el temps previst? Quant de temps?**

Aquestes acollides sempre s'allarguen més del previst, una acollida que en principi havia de durar nou mesos finalment es va allargar fins a un any i quan més s'allarga, més difícil es fa entregar a l'infant.

Veritablement la finalització és un aspecte molt difícil de preveure, ja que tot depèn de l'evolució i el comportament que mostri la mare.

### ➤ **Com vàreu viure el moment de finalització de l'acollida?**

És un moment pel qual et prepares molt i un aspecte que durant l'acollida tens sempre molt present, ja que ets conscient que aquella relació, un dia o un altre haurà d'acabar. Però veritablement quan arriba l'hora de dir adéu se't trenquen tots els esquemes i res del que havies pensat importa. És un moment molt, molt dur.

Durant l'acollida vas vivint d'una manera indirecta el procés de recuperació de la mare, durant el qual ha de superar molts aspectes que són durs i difícils d'afrontar. En el moment que et diuen que la mare ja s'ha recuperat i que ha arribat el moment de retornar la nena, vols estar molt content, ja que és una cosa molt positiva, però en realitat tens molta por i pateixes per la nena. Però amb el temps has d'anar assumint que allò és el millor per ella i que no t'has perquè preocupar. Sobretot has d'intentar portar-ho el màxim de bé perquè aquella nena que tan sols té un anyet i no ho pot entendre, visqui aquell procés amb la màxima normalitat possible.

Quan els professionals van veure que la mare s'anava estructurant i recuperant com per poder tenir cura de la nena, llavors van contemplar l'idea de retornar-li i va començar un pla d'acoblament, que en teoria ha de ser lent, però que a la realitat tan sols va durar un mes. Jo crec que un mes no és temps suficient perquè la criatura de tan sols un any es pugui adaptar a aquella nova realitat. És un canvi molt gran i molt dur.

Veritablement finalitzar una acollida és un dol. És un moment que vius amb molta unió amb la teva família i recordant molt que és el que va viure la seva mare en el moment en què li van treure la nena.

Jo quan als vespres trobava a faltar a la nena, pensava que la seva mare un any enrere va viure allò pel que llavors estava passant. D'altra banda pateixes molt per ella, no saps si està bé o no, que se n'ha fet, com ho està vivint... I tampoc pots evitar tenir por de la mare.

Un aspecte que a mi em va tocar el cor profundament, és que quan va finalitzar l'acollida jo sentia els meus fills plorar a la seva habitació. Em feia molt més mal la seva tristesa que no pas la meua. En aquell moment vaig pensar que potser no havíem estat encertats en optar per una acollida. Realment els veritables dubtes sobre què havíem fet van venir al finalitzar l'acolliment. Però van passar els mesos, la tristesa va anar minvant i ho vaig poder veure tot amb més claredat. Realment vaig saber que fer una acollida va ser el correcte, i quan els hi vaig preguntat als meus fills si repetirien aquella experiència, i ells em van respondre que si, vaig estar convençuda del tot.

➤ **En algun moment heu tingut el desig de conèixer la família de l'infant? Ho heu aconseguit?**

Nosaltres com qualsevol altra família d'acollida coneixíem més o menys la història de la seva família, ja que quan t'entreguen l'infant te l'expliquen. Però durant l'acollida m'hi vam conèixer la mare, tan sols ens proporcionaven informació de la seva evolució.

Nosaltres però ens vam conèixer per error. Un dia esperant-nos, la nena va veure a la mare i va ser llavors quan vam saber qui era. Ens vam trobar cara a cara. Quan el hi vam explicar aquell fet als professionals i van veure la bona reacció de les dues parts, vam tenir la gran sort que la Generalitat al veure'ns preparats, tan a nosaltres com a la mare, ens concedís el permís de conèixer-nos. D'aquesta manera, ens van permetre entregar la nena a la seva mare en mà. En aquesta trobada vam intercanviar els telèfons i adreces, per no perdre totalment el contacte i trencar amb la relació.

➤ **Després de l'acollida, manteniu contacte amb l'infant?**

Des del moment en què vam retornar la nena a la mare fins que aquesta es va posar en contacte amb nosaltres van passar tres mesos. Aquests mesos van ser els més durs de tots, ja que pateixes molt.

De cop i volta la mare es va posar en contacte amb nosaltres, ens va dir que tot anava bé i que ens volia veure. La retrobada amb la nena va ser molt emocionant, encara quan hi penso ploro. Jo pensava que la nena al ser tan petita amb tan sols tres mesos separats, podria no recordar-se'n de nosaltres. Però no va ser així.

A partir d'aquella trobada hem mantingut el contacte amb ella i la seva mare. Per exemple aquesta setmana la nena venia a passar uns dies a casa. Té sempre unes ganes boges de venir a Manlleu.

Jo i la nena vam establir un vincle molt especial, que a dia d'avui encara perdura, ens estimem moltíssim. Fins i tot, la seva mare vol que la nena em digui mama Rosa, ella té molt clar que té la seva mare però troba en mi l'amor com d'una àvia o tieta.

La mare biològica demostra d'aquesta manera que ha fet un gran procés i ha anat sempre cap a millor, perquè a la mare li ha de costar molt deixar que la seva filla mantingui el contacte amb nosaltres. Ens ho ha posat tot molt fàcil,

sempre té paraules de gratitud per nosaltres. Fins hi tot a vegades ens fa servis quan li convé, ja que quan necessita un cangur acudeix a nosaltres. I la veritat és que jo estic encantada de poder-la cuidar. Ens hem convertit en unes persones amb qui ella pot confiar plenament.

Ella ens està agraïda, però la veritat és que jo sempre li dono mil vegades gràcies per deixar-nos tenir contacte amb la nena.

Veient-ho tot des de la distància, puc dir que coneixent els finals que normalment es donen amb els acolliments, el nostre no podria haver tingut un final més feliç. D'una banda, la nena va poder retornar amb la seva mare i ella dintre de tot es manté molt bé i d'altra banda, nosaltres hem pogut mantenir el contacte amb aquesta nena que tant estimem.

### ➤ **Quines satisfaccions us ha aportat aquesta experiència? Repetiríeu?**

Pensar que tinc un altre fill, que no està amb mi però que el tinc. La primera idea que vam tenir al fer l'acollida era poder ajudar a un infant que ho necessités, però ara dubto si nosaltres vam ajudar a la nena més del que ella ens va ajudar a nosaltres. Me'n recordo que mesos abans d'acollir-la, s'havia mort el meu pare, i la meva mare estava sempre tancada a casa i deprimida, però quan va arribar la nena li va retornar l'alegria. Són tantes les coses que ella ha aportat a la nostra família, que he de donar les gràcies d'haver viscut aquesta oportunitat.

En definitiva, ens ha donat una gran satisfacció i alegria.

Veritablement ens encantaria repetir. El que passa és que en aquests moments, els nostres fills ens ocupen tantes hores que potser no podríem estar prou per la criatura. De totes maneres, en un futur, quan els nens siguin més grans, no descarto tornar a fer una acollida. Jo fins i tot repetiria amb aquest mateix tipus d'acolliment. El meu home però en preferiria un de llarga durada, perquè el més difícil no és tenir el nen sinó acomiadar-se d'ell, tot i que el moment de finalitzar l'acollida arribarà, t'assegures que el nen podrà estar amb tu bastant més temps.



➤ **Creieu que aquesta experiència us ha canviat com a persones? De quina manera?**

Per descomptat. Tant a mi com el meu home ens ha canviat com a persones, però als meus fills també. Tot i que els nens estan en una posició estable i mai els hi faltaria de res, amb el fet de viure una acollida saben que molt a prop de casa nostra hi ha gent amb moltes dificultats i que no tenen ni el més mínim. Quan comencen a dir, vull això, això i això, saben que hi ha aquella nena que hem acollit que no té res d'això i que per no tenir no tenia ni la seva mare al costat.

A tots ens ha ajudat a aprendre a valorar el que tenim i a donar les gràcies per això. Aquesta experiència ha estat una gran lliçó.

➤ **Recomaneu aquesta experiència?**

Ho recomanaria mil vegades. Fa pocs dies una noia em va venir a demanar consell, perquè s'ha plantejat fer un acolliment i la vaig animar moltíssim a tirar endavant. Li vaig ensenyar l'àlbum de fotografies i li vaig explicar la nostra experiència i la d'altres persones que conec que també han fet acollides, perquè puguin veure realitats completament diferents.

➤ **Com ha estat el tracte amb les administracions a les quals es vàreu adreçar en tot aquest procés? Han estat presents amb tot el que heu necessitat? Creieu que s'hi podrien haver implicar més?**

Més o menys bé. Jo diria que a vegades ens vam sentir poc acompanyats. Es centren molt en la teoria i deixen de banda el dia a dia i no entenen que hi ha sentiments molt forts entremig. Ells estandarditzen molt tots els casos, perquè així ho han de fer, però això fa que al dia a dia et sentis una mica abandonat. Sovint penses que els hi falta un punt humà.

➤ **Quina va ser la part administrativa del procés més dura?**

La part inicial del procés és veritablement dura i llarga. En el nostre cas tal i com he dit, ens van posar molts problemes i ens van atacar molt per trobar així el nostre punt dèbil. Fins a tal punt que un dia el meu home els hi va dir que nosaltres tan sols volíem ajudar i que si ens posaven tantes pegues, ho podíem deixar córrer i fer moltes altres coses d'ajuda. Llavors ells ens van dir que no

els interpretéssim malament i que estaven molt agraïts a les famílies acollidores. En aquell moment vam veure que estan obligats a exercir aquell paper per veure que no s'equivoquen a l'escollir la família. Però hi ha un punt de psicoanàlisi que realment és molt dur. Jo tot sovint sortia de les entrevistes creient que no era la persona adequada per poder fer una acollida, i ara sé que no era així, sinó que els hi va agradar molt el nostre cas.

En general, pel que fa a l'acolliment, vist des dels aspectes de l'administració, hi ha punts dels que podem estar contents i d'altres que no tan.

### **9.3 ENTREVISTA A UNA FAMÍLIA D'ACOLLIDA DE CURTA DURADA**

➤ **Com vàreu conèixer l'acolliment familiar?**

Tenim uns amics que tenen un infant en acollida i ens va atreure la idea.

➤ **Quin va ser el motiu que us va portar a sol·licitar l'acolliment d'un infant?**

Nosaltres tenim una filla adoptada i volíem adoptar un altre nen o nena del seu mateix país, però els tràmits de la segona adopció es van allargar més del compte i el procés es va fer molt complicat, i al final vam decidir parar l'adopció. Al cap d'un temps sens va presentar l'opció de poder fer una acollida i ens va agradar la idea. Vam pensar que acollint un infant la nostra filla podria tenir un amic amb qui viure durant un temps i poder fer de germana gran, perquè aprendre a conviure amb un altre nen, a compartir... i que quan l'infant hagués de marxar tot seguiria com fins llavors i ella hauria viscut aquella experiència.

➤ **Com va reaccionar el conjunt de la família amb la decisió de dur a terme una acollida? Us vàreu sentir recolzats des d'un principi pel vostre nucli familiar en aquesta decisió? O pel contrari opinaven una altra cosa? Com és la relació entre ells?**

Les nostres famílies sempre ens ha donat suport en totes les decisions. De totes maneres, des d'un principi el conjunt de la família tenia molta por del moment de finalitzar l'acollida, perquè vulguis o no, fas d'aquell nen un més de la família i trancar una relació, encara més d'aquestes característiques, sempre és molt difícil.

A més també estaven preocupats per nosaltres ja que havien viscut els altres processos d'adopció, els quals van ser força durs, sobretot el segon, que no va sortir bé. Tenien por de què tornéssim a patir innecessàriament.

De totes maneres, un cop en Dani va arribar tothom es va oblidar d'això i a l'acte es va convertir en un més de la família. La relació també és de família per part del nen envers ells.

Tot i que sí que ens interessava l'opinió de la resta de la família, la que més teníem en compte era la de la nostra filla. Ella ja sabia que havíem fet uns tràmits per adoptar un altre nen com ella i poder tenir un germanet, però quan finalment no va poder ser i li vam explicar que faríem una acollida i en què consistia ella de seguida ho va entendre i ho va acceptar. Això va ser el que veritablement ens va fer tirar endavant amb el procés.

En Dani es va enamorar a primera vista de la Radiet. Ell havia anat a la guarderia quan vivia amb la seva família biològica i la relació amb altres nens ja la tenia molt interioritzada, per això suposem que a l'arribar a casa i trobar-se amb una altra nena relativament petita com ell, tot i que es porten tres anys, el va tranquil·litzar molt i de seguida s'hi va aferrar. D'altra banda, la Radiet sempre s'ha comportat com una mare per en Dani, és molt protectora i l'ha portat sempre en un pedestal.

D'altra banda per la Radiet el fet de viure amb un altre nen i poder fer de germana gran ha estat molt satisfactori per ella. Ara mateix la seva relació és exactament de germans, s'estimen molt, però també es barallen, hi ha una certa competitivitat, etc.

Es pot dir que la Radiet va ser l'única persona amb qui en Dani s'hi va sentir més còmoda i s'hi va adaptar des del minut u.

➤ **Teníeu ja fills, com van reaccionar amb la decisió? Va ser acceptada des d'un principi? Com va ser la seva relació?**

Abans d'acollir a en Dani, a la Radiet li vam explicar la seva situació, no amb pels i senyals perquè era molt petita i no ho hagués entès, però li vam dir que els pares d'en Dani no el podien cuidar durant una temporada i que durant aquest temps nosaltres el cuidaríem, però que quan els seus pares estiguessin bé en Dani tornaria a viure amb ells. Ella de seguida ho va entendre i sempre ho ha tingut molt en compte i ho ha sabut portar.

### ➤ **Quin tipus d'acolliment vàreu decidir dur a terme? Perquè?**

Vam optar per un acolliment d'emergència, el qual dura nou mesos o com a màxim un any. Vam escollir aquesta tipologia d'acolliment perquè vam pensar que a l'hora de trencar la relació i de finalitzar l'acollida no seria tan difícil ni per nosaltres, ni per la nostra filla, ni per l'infant acollit. Fins hi tot havíem parlat amb la psicòloga de fer una separació lenta perquè fos el menys dur possible per tots.

Vam pensar que seria un nen petit a qui ajudaríem mentre els seus pares no se'n poguessin fer càrrec i a qui la Radiet podria fer d'amiga gran durant un temps.

### ➤ **Com va estar el primer contacte amb l'infant acollit?**

Al tractar-se d'un acolliment d'emergència, calia estar sempre disponible ja que et podien trucar al matí dient que retiraran un nen i a la mateixa tarda haver-lo d'anar a buscar. I així va ser.

Un cop vam haver-lo d'anar a buscar nosaltres teníem molta por perquè no sabíem quina seria la reacció del nen cap nosaltres. Un cop vam arribar a Benestar Social vam veure a en Dani jugant molt tranquil, els especialistes li van explicar que vindria a viure amb nosaltres durant un temps i ens el vam emportar tranquil·lament, sense cap problema. Nosaltres vam quedar molt sorpresos del seu comportament, perquè hi anàvem molt mentalitzats que seria un drama. D'altra banda va dormir tot el viatge en cotxe i es podia veure que estava totalment baldat. El moment que ens el vam emportar feia una pudor insuportable, anava molt brut i totalment deixat.

Durant els primers dies estava completament en estat de xoc, tot el que l'envoltava era nou i quedava al·lucinat amb qualsevol petit cosa, van estar uns dies de molta tranquil·litat. Això demostra el malament que arribava a estar. El fet de tenir un cotxe i una cadireta per ell, va ser una cosa que el va deixar molt impressionat, també el fet de tenir un llit per ell sol, joguines, etc. Amb el menjar també hi vam tenir molts problemes al principi, perquè no coneixia pràcticament res, tan sols coneixia "menjar de bar" (croquetes, patates fregides, hamburgueses, etc.). Fins hi tot va quedar sorprès de què li donéssim llet, ja que el primer cop no sabia ni què era, ni el gust que tenia. La cervesa

era una cosa que tenia molt present i de fruites i verdures no coneixia res, tan sols les llimones.

Va arribar veritablement en una situació molt límit.

Un cop van anar passant els dies i es va acabar la novetat, va començar a sortir la ràbia i el mal caràcter. Els primers mesos la situació es va fer molt difícil de portar.

- **Un cop tot el procés de sol·licitud fet, us van assignar un infant. Com era aquest infant que va arribar a la vostra família (anys, sexe, caràcter, etc.)? Venia molt marcat pel seu passat? Com va estar la seva adaptació?**

Quan el nen va venir a viure amb nosaltres tenia dos anys i nou mesos. Mai ens hauríem imaginat que el nen arribés en les condicions que va arribar. Era un nen que venia d'una família totalment desestructurada (maltractaments, drogues, etc.). El nen estava totalment desatès i va arribar amb un aspecte totalment de deixadesa. Els pares també havien tingut episodis de violència envers ell, fins hi tot havia estat ingressat a la Vall d'Hebron per culpa d'una pallissa. Quan va arribar era un nen que portava molta ràbia i desconfiança.

Es podria dir que li ha portat molt de temps adaptar-se. Ara ens trobem en un punt que podem dir que el nen està totalment adaptat, però porta amb nosaltres dos anys i mig. L'adaptació més bàsica podem dir que va durar mig any o un any i sobretot el primer mig any va ser molt dur per tots. Com hem dit, venia molt enfadat i amb molta ràbia, ens pegava a nosaltres, als nens de la classe, cridava... Les nits també van ser molt difícils perquè queia del llit, es despertava molt, dormia tot arraulit en un racó, es movia molta i notàvem que descansava malament. Descarregava la seva ràbia contra nosaltres. D'altra banda també notàvem que tenia molt por de saber què li deparava el futur. Això era un aspecte que a nosaltres també ens preocupava molt, ja que nosaltres mateixos tampoc sabíem que passaria amb ell i sense saber res del que passaria, ens costava força abordar aquesta situació. Això creava una gran inseguretats general tan a nosaltres com al nen.

Un altre problema amb el que vam topat va ser l'idioma. Nosaltres parlem sempre català, però a casa de Dani eren castellanoparlants, i això al principi també va dificultar la relació. Es podria dir que ell no havia sentit pràcticament mai el català i tot i que quan ens dirigíem a ell ho fèiem en castellà, entre

nosaltres parlàvem català, i això també el desorientava una mica. De totes maneres això va ser un aspecte insignificant i de seguida ell també parlava català. Es podria dir que si avui li féssim dir alguna cosa en castellà, pràcticament ni se'n recordaria.

Avui podem dir que el nen està totalment recuperat i a la vegada es troba en un punt en que està feliç i fins i tot eufòric.

➤ **Com és la relació que manteniu amb la família biològica? Aquesta es pròxima a l'infant? La família biològica us coneix a vosaltres?**

En principi les dues famílies no es poden conèixer, si més no fins que la relació estigui molt normalitzada i estable. De totes maneres, nosaltres en una ocasió vam poder conèixer la seva mare, però va ser per pura casualitat. Ens vam trobar cara a cara amb ella, nosaltres la vam reconèixer de seguida perquè tenia la mateixa cara que en Dani, a part anàvem amb el nen i ell de seguida la va veure. Vam estar parlant una estona, ella sempre es va mostrar molt amable i respectuosa. D'altra banda, ens estava molt agraïda i ens va donar les gràcies per poder cuidar del seu fill.

➤ **Com són les trobades amb la família biològica?**

Durant tot aquest temps en Dani ha tingut previstes les trobades amb la seva mare cada quinze dies. Aquestes trobades sempre han estat amb la mare, mai amb cap altre membre de la seva família. Al pare d'en Dani també se li va proposar de fer aquestes trobades per poder-hi mantenir el contacte, però com que hi havia un greu problema de drogues entremig, per poder mantenir un règim de visites es posa com a condició posar fi a l'adició, i el pare a diferència de la mare no s'hi va veure capaç, va creure que si el nen estava ben cuidat en una altra família ell ja estava content i va decidir trencar totalment la relació. D'altra banda, les trobades sempre duren aproximadament una hora i mitja i s'han fet en un punt de trobada, un lloc especial per això, mai en un espai públic, i sempre sora la vigilància d'un professional. Tot hi així aquestes trobades no han estat regulars, ja que la mare passa temporades inestables i els professionals es veuen obligats a anular les trobades durant un temps. Per exemple durant aquest estiu en Dani no ha fet cap trobada amb la seva mare, ja que estava totalment desapareguda i avui encara no en sabem res ni nosaltres ni els professionals.

Altres vegades que les trobades sí que estaven previstes, un cop nosaltres ja érem al punt de trobada, la mare no es presentava. En aquestes ocasions era quan el nen ho passava pitjor, perquè era totalment conscient que anàvem allà perquè ell pogués veure a la seva mare que feia tants dies que no veia i aquesta no s'hi presentava. Ell s'emportava una gran decepció.

Ell sempre ha tingut la seva mare en un pedestal i quan s'anul·laven les trobades o ella no si presentava el nen sempre donava excuses per defensar la mare.

D'altra banda, ell té molt clar que només veurà la mama una estona i que després tornarà a casa amb nosaltres. En Dani relaciona aquestes trobades amb una estona de jocs i per passar-s'ho bé amb ella.

Les primeres visites van ser les més dures. Al principi hi anava amb molta il·lusió i amb moltes ganes de veure a la seva mare. De totes maneres, des d'un principi vam veure que en Dani tenia una relació d'amor odi amb la mare. Abans de les trobades estava molt content per poder veure a la mare, però sortia de les trobades amb molt d'odi i ràbia a dins. Es passava la tornada cap a casa plorant i cridant. Poc a poc, les visites es van anar calmant i aquests sentiments tan contradictoris van anar minvant.

Actualment aquesta ràbia i odi que tenia contra nosaltres després de les visites, ara l'ha dirigit cap a la mare biològica, tot i que és una ràbia diferent. A les últimes visites que va fer, tenia unes reaccions envers la mare que semblava que li fes pagar el mal que li havia fet quan ella no es presentava a les visites. Sense cap malícia, i segurament d'una manera inconscient, li rebutjava tot el que ella li portava a les visites (berenar, regals, joguines, etc.) i li feia veure que no necessitava que ella li donés això perquè ja tenia una família que li donava. D'altra banda, el nen cada vegada es mostra més distant cap a la mare i amb menys confiança cap a ella. Això ha fet que en alguna ocasió que la mare no s'ho agafés bé i es posés a plorar davant seu.

### ➤ **Heu passat pors o dubtes durant aquest procés? De quina mena?**

La por més gran és de quan arribi l'hora de finalitzar l'acolliment i que torni amb la seva família biològica, perquè estàvem preparat per una cosa i n'està passant una altra, i no sabem com això ens afectarà.

La mare en els moments que estava més serena, els hi feia saber als psicòlegs que ens estava molt agraïda i que quan estigués del tot bé i pogués recuperar

a en Dani, ella volia que mantingués el contacte amb nosaltres. Això a nosaltres ens va tranquil·litzar molt i vam estar molt contents, però en el fons pensàvem que això no seria així i que quan aconseguís el nen se l'emportaria lluny de nosaltres ja que la mare és de Portugal i té la família allà. Això també ens ha fet veure encara més que un cop finalitzat l'acolliment volem mantenir el contacte amb en Dani, perquè hem creat uns llaços i una relació que no volem trencar.

D'altra banda una inquietud que tenim és que no sabem massa bé per on naveguem, és a dir, coneixem molta informació de com evoluciona el conjunt de la situació, però no la coneixem tota i això ens fa anar molt perduts. És molt angoixant aquesta incertesa de no saber què passera. Al principi ho teníem tot molt controlat, però ara ha arribat un punt que se'ns ha anat de les mans, ja que no sabem si en Dani finalment estarà tota la vida amb nosaltres o si finalment la mare d'aquí un mes farà una remuntada i al cap de poc podrà recuperar-lo.

➤ **L'acollida ha durat el temps previst? Com creieu que evolucionarà la situació?**

Una acollida que havia de durar nou mesos o com a molt un any, s'ha anat allargant i en Dani ja fa dos anys i mig que viu amb nosaltres i de moment sembla que la cosa va per llarg.

Al cap d'un any d'acollida, ens vam reunir amb els professionals i ens van explicar que la mare anava molt lenta a recuperar-se i que esperarien un any més per veure si aconseguia recuperar-se del tot. Ens van preguntar a veure què volíem fer, si finalitzar l'acollida i portar a en Dani a una altra família o seguir nosaltres amb l'acollida. Veient que el nen ja estava adaptat i tenint en compte el que podia suposar un altre trencament per ell, clarament vam decidir quedar-nos en Dani un any més.

Aquest estiu ha fet un any d'això, la seva mare segueix igual i sembla ser que en Dani estarà amb nosaltres durant anys. Ara mateixa ja no hi ha una "data de termini" i tot i que sempre ens han donat l'opció de finalitzar l'acollida tal i com estava previst, òbviament en Dani està molt bé amb nosaltres i nosaltres amb ell, i no podem acabar amb l'acollida d'aquesta manera.



➤ **Quines satisfaccions us ha aportat aquesta experiència? I quines satisfaccions creieu que li heu aportat al nen?**

La satisfacció més gran és la de veure l'evolució que ha fet en Dani des del primer dia que va entrar a casa fins avui, és un nen totalment diferent. Veure que tot això ha estat per mèrit propi i que encara que el principi ho veiéssim tot molt negre hem pogut tirar endavant i educar aquest meravellós nen, és molt important.

A part, una altra gran satisfacció és la d'haver pogut fer de família a aquest nen que tant ho necessitava, i que si no hagués vingut a viure amb nosaltres ves a saber com seria la seva vida actualment.

Tampoc és una cosa que hi pensem gaire, però quan et pares a pensar, mires enrere i veus tot el que has fet, és una cosa que t'apuja molt l'autoestima i et reconforta molt.

Ell a nosaltres ens ha aportat moltes satisfaccions i sens dubte ha estat una experiència extraordinària i ara mateix ens dona moltes alegries, però això no resta que hi hagin hagut molts problemes que et posen en situacions límit, la qual cosa ha creat moltes discussions de parella.

Després de tot això ara hem pogut conèixer el veritable Dani, el qual fins fa poc estava amagat pels seu passat. Tot i que és un nen amb molt caràcter, molt mogut i una mica entremaliat, també té una part molt carinyosa, és divertit i es fa estimar. Per fi podem dir que viu com un nen de la seva edat, tal i com ha de ser.

➤ **Recomaneu aquesta experiència?**

És una cosa difícil de recomanar, perquè cada família i cada parella és un món i per acollir un infant has d'estar molt segur del que estàs fent. Sobretot si es vol acollir en parella, s'ha de tenir una relació molt estable, molt avinguda i que els dos es compenetrin molt bé. Si a la relació hi ha problemes i inestabilitat, val més no acollir perquè això acabarà de trencar-la. És una experiència que et posa al límit i cal tenir el cap molt clar per saber afrontar els problemes que van sorgint.

També cal ser uns pares oberts, però alhora estrictes i saber premiar al nen quan ho fa bé però també castigar-lo quan ho fa malament.

D'altra banda, cal tractar aquesta situació amb molta naturalitat perquè és la millor manera de poder seguir endavant i fer la relació el més propera i còmoda possible entre la família i el nen acollit.

Per acollir cal tenir el cap molt clar, tenir molta paciència i està preparat per experiències fortes i per tot el que pugui venir.

En definitiva, sí que ho recomanariem, perquè veure l'evolució que fa gràcies a tu, és realment molt satisfactori.

- **Com ha estat el tracte amb les administracions a les quals us vàreu adreçar en tot aquest procés? Han estat presents amb tot el que heu necessitat? Creieu que s'hi podrien haver implicar més?**

Ha estat un procés relativament fàcil i nosaltres ens ho hem agafat sempre amb calma.

De l'única cosa que ens podem queixar és del fet de no saber mai veritablement quan durarà l'acollida, això et desorienta i no et deixa mirar amb seguretat cap endavant. Per exemple, un fet tan simple com el de buscar lloc per anar de vacances és molt complicat, ja que no saps si quan arribi el moment podrem fer les vacances tots quatre o ja serem només tres. És podria dir que en aquest aspecte hi ha hagut una manca de comunicació.

Per la resta, el tracte ha estat molt agradable i sempre ens han ajudat amb el que hem necessitat.

- **Us vàreu trobar amb alguna dificultat durant els tràmits? Com veu viure aquest procés?**

Pel que fa al procés inicial de l'acollida, abans de saber si podràs acollir o no, a nosaltres no ens va semblar complicat, ja que havíem passat per dos processos semblants en els tràmits per poder fer les adopcions. Nosaltres durant aquest procés vam voler anar més lents del compte per poder estar segurs del que estàvem fent i sobretot per tractar adequadament el tema cap a la nostra filla. Volíem que fos conscient que l'acollida que no tenia res a veure amb la seva situació, ja que ella és adoptada i podia mal interpretar el fet que el nen que vingués acollit tornés amb els seus pares biològics, ja que ella havia de tenir clar que sempre estaria amb nosaltres.

Aquest procés d'idoneïtat veritablement és molt pesat, però per altra banda crec que és una cosa que haurien de fer tots els pares, no només qui vol acollir

o adoptar, ja que és un procés en el qual et fan pensar molt i reflexionar sobre com has d'actuar com a pare, i si veritablement ho estàs fent bé, o si pel contrari hauries de fer alguna cosa per millorar.

### **9.4 ENTREVISTA A LA GERMANA D'UN INFANT ACOLLIT**

- **Te'n recordes del moment en què els teus pares et van dir que acolliríeu a l'Alí? Què vas pensar?**

Me'n recordo una mica, però no gaire perquè era molt petita. Els meus pares em van explicar en què consistia acollir un nen, però no ho vaig entendre gaire. Em va agradar la idea, perquè tinc un germà gran, però sempre havia volgut tenir un germà petit.

De totes maneres des que els meus pares em van explicar que acolliríem a un nen fins que vam conèixer l'Alí van passar gairebé dos anys, així que quan va venir a viure amb nosaltres ja ho tenia molt assimilat.

- **Com vas reaccionar el primer cop que el vas veure? Et va agradar?**

El primer cop que el vaig veure va ser per la televisió, perquè els meus pares van ser els primers que el van veure i com que a nosaltres no ens hi van deixar anar, els meus pares ho van gravar tot amb una càmera, i després ho vam mirar tota la família. Durant tot el vídeo, ell sempre estava agafat al meu pare, perquè a la casa d'acollida no hi ha gaires homes i suposo que el va sobtar veure'l.

El següent cop que van anar a la casa d'acollida nosaltres també hi vam poder anar. Quan el vaig veure vaig pensar que era molt maco. Ens el vam endur a casa tota la tarda, i ell se la va passar fent la migdiada. Quan venia cap a casa amb cotxe estava molt il·lusionat, tota l'estona estava rient i mirant al seu voltant.

Jo estava molt contenta i ell es va portar molt bé, de totes maneres era molt petit, només tenia nou mesos.

## L'ACOLLIMENT D'INFANTS

- **Esperaves amb ganes el moment en què vingués a viure amb vosaltres?**

Tenia moltes ganes que vingués a viure amb nosaltres.

- **Quan va arribar, el vàreu tractar des del primer moment com un més de la família?**

Des del primer moment el vaig tractar com el meu germà petit.

- **Com era la convivència amb ell al principi? Es portava bé? El vas veure igual que un nen de la seva edat? Es va adaptar ràpid?**

Era molt petit i es comportava com un nen de nou mesos, és clar, feia coses de nen petit. Una cosa que em va cridar l'atenció és que al principi que estava amb nosaltres menjava moltíssim. Els primers dies plorava una mica, perquè estava molt desorientat, però jo tampoc recordo que plores molt. Al principi no es pot dir que es portés malament ni d'una manera estranya, perquè era molt petit, encara no parlava ni caminava. Potser per això es va adaptar de seguida, era molt petit quan va venir a viure amb nosaltres i no havia viscut quasi gens amb els seus pares biològics i tampoc va viure gaire temps a la casa d'acollida.

- **Com creus que ha estat per a la resta de la família conèixer i conviure amb ell? Els hi ha agradat? Estàs contenta que hagi estat així?**

La família també ha estat sempre molt contenta de què tinguéssim l'Alí. Des d'un principi l'han tractat com un nét, cosí o nebot, tan per les coses bones com per les dolentes.

- **Sabies que ell algun dia podia tornar amb la seva família biològica? Algun moment has tingut por que marxés a viure a un altre lloc?**

Jo sabia que l'Alí estava acollit i que algun dia podia tornar amb la seva família biològica, però desitjava que mai passés. No és una cosa que em preocupés, mai hi he donat gaires voltes. Abans el que em preocupava més era que quan fes els 18 anys volgués marxar de casa i tornar amb la seva família, però ara això ja no em preocupa, perquè sé que nosaltres som ara la seva família.

- **Sempre que has volgut saber alguna cosa relacionada amb ell ho has preguntat als teus pares? O hi ha alguna cosa que no els hi has gosat demanar?**

Sempre que he volgut saber alguna cosa sobre l'Alí ho he preguntat sense cap por als meus pares, ells sempre m'ho han explicat tot sense cap problema. De totes maneres al principi ells ens van explicar moltes coses i normalment tot el que en saben sobre ell ens ho expliquen directament sense que els hi preguntem res. Per això tampoc m'he fet mai gaires preguntes, potser amb el temps me'n sortirà alguna, però de moment sé tot el que vull saber. És tot molt normal.

- **T'agradaria saber coses de la seva família biològica i del seu passat? Quines coses t'interessen?**

Quan els meus pares parlaven de coses de la família biològica de l'Alí o del seu passat sempre hi poso l'orella i escolto, però tampoc m'ha interessat mai gaire. De moment no he pensat mai en voler saber més sobre el seu passat. L'únic que a vegades m'intriga és saber com són físicament els seus pares, però res més.

- **Creus que ell té interès per conèixer aspectes del seu passat? Quan li parreu de la seva condició, com és la seva reacció?**

Segurament sí que vol saber coses sobre la seva família biològica, perquè a vegades els hi fa preguntes als meus pares. Des que li hem canviat el cognom és quan fa més preguntes, perquè suposo que no acaba d'entendre com és que abans tenia el dels seus pares biològics i ara ja pot tenir el nostre.

Quan li parlem de l'acollida o de coses relacionades, a ell no li resulta incòmode perquè entén més o menys de què va i ja ho té assumit. A més a la seva classe hi ha un altre nen acollit i un dia l'Alí va explicar davant de tota la classe que era acollit i l'altre nen li va dir que ell també ho era i suposo que el fet de saber que no és l'únic també el va ajudar a normalitzar la situació.

Suposo que quan es faci més gran tindrà més preguntes, però per ara tampoc veig que saber coses del seu passat sigui un tema que l'inquieti molt.

- **Creus que els teus pares van fer ben fet d'acollir l'Alí? T'imagines una vida sense ell?**

Estic molt contenta que els meus pares acollissin l'Alí perquè així he pogut tenir un altre germà. Suposo que ara la meva vida sense ell seria més o menys igual, potser més avorrida.

Si els meus pares no haguessin acollit l'Alí sempre hauria tingut el somni de tenir un germà petit i així he pogut saber el que és.

- **Què et va semblar quan vas saber que ell ja podia portar els vostres mateixos cognoms i que viuria tota la vida amb vosaltres?**

Vaig estar molt contenta que l'Alí portés els nostres cognoms. De totes maneres és un més de la nostra família i sempre ho hauria estat encara que no hagués portat mai els nostres cognoms.

D'això me'n vaig assabentar abans que la resta de la família xafardejant el mòbil de la meva mare, jo no vaig acabar d'entendre de què anava i la meva mare m'ho va haver d'explicar. Aquella mateixa nit ho va explicar a tota la família, tothom va estar molt content.

- **Què t'ha agradat més d'aquesta experiència?**

El que més m'ha agrada ha estat poder tenir un germà petit.

- **Com el veus en un futur proper? I a llarg termini?**

L'Alí estarà sempre amb nosaltres, perquè som la seva família. De gran no sé de què treballarà, però segur que marxarà de casa, no viurà tota la vida aquí. De totes maneres segur que quan marxi de casa no ho farà per anar a viure amb la seva família biològica. Pràcticament des que va néixer ha viscut amb nosaltres i de la seva família d'acollida no se'n recorda, així que sempre estarà amb nosaltres i ara encara més perquè el podem adoptar i tan si vol com si no haurà de viure amb nosaltres.

## 10. CONCLUSIONS

En conclusió, un acolliment consisteix en proporcionar un lloc on viure i un entorn familiar a un infant, que pels motius que sigui, ha estat retirat temporalment de la seva família biològica perquè aquesta no se'n podia fer càrrec. Mentrestant aquesta intenta solucionar els problemes que han provocat la separació. Cal tenir en compte el seu caràcter temporal i el fet que durant l'acollida l'infant ha de mantenir el contacte amb la seva família biològica. Podem dir que aquestes són les característiques principals d'una acollida, i el que la diferencien més clarament d'una adopció. En faig menció especial, ja que mentre he fet el treball he observat que molta gent confon l'acollida amb una adopció, i cal dir que no té res a veure. Per això quan et plantejes fer una acollida cal que tinguis clar què estàs fent, i en cap moment tinguis al cap l'opció d'adopció.

Existeixen molts motius pels quals un infant pot ser retirat de la seva família. En primer lloc cal tenir clar que en cap moment se li retirarà el fill a una família perquè aquesta tingui problemes econòmics, ja que hi ha altres solucions per afrontar aquest problema, i tenir problemes econòmics no vol dir que una família desatengui el seu fill. Per altra banda, en la majoria dels casos, els problemes econòmics estan presents en les famílies a qui se'ls hi retira els infants. He pogut observar que la qüestió que marca el desemparament en gran part dels casos són les addiccions, sobretot a les drogues. La conducta que això provoca no és en cap cas bona pel desenvolupament d'un nen. A més, moltes vegades pot conduir a episodis de violència.

Després de tenir clar aquests aspectes, vaig endinsar-me plenament en el procés que han de seguir els pares abans de poder acollir un infant.

En primer lloc cal tenir clar que hi ha diversos tipus d'acolliment i que els pares són lliures d'escollir el que millor s'adapti a les seves característiques. L'acolliment que més es duu a terme és el de llarga durada, ja que les famílies veuen el moment de finalitzar l'acollida més lluny i fins i tot contempen la possibilitat que aquest moment mai arribi. D'altra banda, també poden compartir més temps amb l'infant acollit. Un altra tipologia d'acolliment que cal destacar és el d'urgència i diagnòstic, el qual hi ha molt poques famílies que es vegin en cor de realitzar, però que en realitat és el més necessari. Aquest acolliment dura menys d'un any i va destinat a nadons o nens amb necessitats especials, per això moltes famílies acollidores no estan disposades a

realitzar-lo, ja que l'infant requereix molta atenció i els vincles que es creen, al cap de poc tems s'hauran de trencar.

Tot i que un acolliment en el primer moment va encaminat a la llarga durada o a la curta, cal tenir en compte que estem tractant amb persones i això vol dir que no tot es basa en uns simple càlculs matemàtics. Això vol dir que durant l'acollida poden passar moltes coses i per tant cal estar sempre oberts a què l'acollida escollida no sigui la definitiva. Per tan la tipologia d'acolliment, depenent de l'evolució dels pares, pot canviar de caràcter i convertir-se en:

- Acolliment de curta durada
- Acolliment permanent
- Acolliment preadoptiu.

D'alta banda, hi ha dos altres tipus d'acolliment igualment importants:

- Acolliment de necessitats especials
- Acolliment en Unitat Convencional d'Acció Educativa.

La majoria de nens en desemparament mai podran tenir un família on viure, ja que el nombre de famílies d'acollida és insuficient. Per això és necessari l'existència de centres residencials d'urgència i de centres residencials d'acció educativa, que són llocs on els nens poden viure mentre els seus pares no se'n poden fer càrrec i no troben una família d'acollida. Allà conviuen amb altres nens i nenes com ells i són atesos per cuidadors. La dada més trista és que gran part dels nens que viuen allà, seran al centre tota la seva vida i mai podran tenir una família de veritat.

Tot i que en els centres d'acollida els nens i adolescents viuen molt ben cuidats i mai deixen d'estar atesos, els hi manca un nucli familiar. D'aquesta necessitat neixen les *famílies amigues*, les quals acullen infants que viuen en centres residencials durant els caps de setmana i les vacances per donar-los-hi un mínim referent familiar.

Un cop vaig saber això em vaig posar de ple en el procés d' idoneïtat previ que han de seguir les famílies d'acollida.

En primer lloc cal enviar una sol·licitud d'acollida a la Generalitat. Un cop aquesta ho accepta t'assigna una institució col·laboradora on hauràs de realitzar tot el procés d' idoneïtat. Aquest procés consta d'un curs de formació i un estudi de la família mitjançant entrevistes. Aquest procés és llarg i dur, ja que els professionals han de



tenir molt clar que la família acollidora és la idònia i l'infant hi serà atès correctament. Durant aquest procés la pròpia família cal que es plantegi el que està fent, ja que per tirar endavant amb el procés cal que tenir-ho molt clar. Ser família d'acollida no és una cosa fàcil i es requereixen unes característiques molt precises, per això cal estar preparat per a que et diguin que no ets l'adequat per poder acollir. Tot i que després del "no" en teoria sempre pots tornar a iniciar el procés d'acolliment per tornar-ho a intentar, parlant amb una noia a qui li van denegar la sol·licitud, em va explicar que aquesta denegació sempre constarà en el teu expedient, la qual cosa tenen molt present a l'hora d'iniciar de nou el procés.

Totes les famílies acollidores amb qui he parlat comparteixen que el procés d'idoneïtat és molt dur i que vius situacions límit en les quals veritablement et qüestionen si ets un bon pare. Durant les entrevistes, t'ataquen amb preguntes buscant el teu punt dèbil i remouen aspectes del passat o de la teva família que a primera vista no tenen res a veure amb el fet d'acollir, però que veritablement t'afecten com a persona.

En definitiva, totes les famílies estan d'acord en què és un procés llarg i molt dur en el qual et plantes si el que estàs fent és el correcte. De totes maneres, parlant amb un pare acollidor em va fer veure que per aquell procés hi haurien de passar tots els pares, perquè veritablement et fa un rentat de consciència i fa plantejar-te el teu comportament com a pare i si ho estàs fent bé.

A part d'això, el tracte amb l'administració tot i que sempre és correcte, es creu que hi ha una manca de comunicació i que en certs moment caldria deixar de banda el posat teòric i adoptar una posició on els sentiments hi fossin més presents.

Quan reps el vist i plau com a família d'acollida, llavors s'inicia el procés d'assignació d'un infant, el qual es tria comparant les teves característiques i les seves particularitats i necessitats. Si després de molts estudis totes les parts estan d'acord en què aquell infant és l'adient, és el moment d'iniciar l'acoblament, un procés que consisteix en l'adaptació de l'infant i la família, i que dura el temps necessari perquè aquests dos es puguin sentir còmodes i iniciar una vida junts.

Les famílies amb qui he parlat em van dir que un cop arriba aquest nen a la teva família, tots els aspectes teòrics que has après durant el procés d'idoneïtat queden totalment obsolets i s'inicia un procés on els sentiments van per davant de tot.

Els infants acollits no deixen de ser nens i per tant es comporten com a tals. Són persones i cap està fet del mateix patró, per tant cada nen és un món. El que sí que comparteixen la majoria d'aquests infants és una manca de confiança envers les

noves relacions, com a mecanisme de defensa cap als adults, per assegurar-se que veritablement poden confiar en ells. D'altra banda, la majoria de nens un cop els coneixen són molt carinyosos i et poden arribar a estimar moltíssim. D'altra banda tots aquests nens són uns supervivents i per això tenen una gran fortalesa.

Com he dit, cap infant és igual i totes les històries tenen alguna cosa que t'impacta, ja que cap situació et deixa indiferent. Però una història que veritablement em va impactar va ser la d'un nen acollit amb pràcticament tres anys. Aquest nen venia molt marcat pel seu passat, ja que estava totalment desatès i tenia problemes de desnutrició. Aquest infant havia viscut episodis de violència, tenia uns pares drogoaddictes i estava totalment descuidat. En arribar a la nova família, aquesta li va donar tot el que necessitava: tenia el seu propi llit, una cadireta pel cotxe, tot de joguines, menjar a taula quan el demanava, etc. Es veu que els primers dies estava completament en estat de xoc i quedava embadalit amb tot el que veia, això ens deixa veure tot el que li havia arribat a mancar. D'altra banda, els pares em comentaven que el procés d'adaptació va ser molt dur, ja que es podria dir que era un nen amb molt d'odi i por dins seu, i tot això li va fer pagar-ho a la nova família. Tot i així després d'un llarg any d'adaptació, aquest nen va tornar a néixer i ara és un infant totalment nou, ple d'alegria, amor i ganes de tirar endavant.

La gran majoria de famílies acollidores ja tenen fills i opten per l'acollida perquè ja tenen coberta la necessitat de tenir fills propis. Per això a la vida d'aquests infants els germans hi tenen un paper molt important. Vaig tenir l'oportunitat de parlar amb una nena que té un germà acollit. Ella em va explicar que des del minut u, el va tractar com al seu propi germà, per ella mai hi ha hagut cap mena de diferència, l'estima incondicionalment, però com a bons germans les baralles també hi tenen un paper important. Per aquests infants el fet de poder conviure amb altres nens més o menys de la seva edat, fa que no se sentin sols i que creïn vincles molt més abans amb els germans que amb els pares. Els germans són una part molt important per l'adaptació d'aquests nens i perquè al seu costat mai deixen de sentir que són nens.

Per a la correcta adaptació de l'infant, cal tenir sempre en compte que no hi poden haver temes tabú i que cal tractar la seva condició amb la màxima naturalitat possible, perquè el nen se senti recolzat i que vegi que pot confiar amb la família.

Per aquests nens la seva condició és fa complicada d'acceptar quan comencen a anar a l'escola, ja que moltes vegades poden veure que els altres nens no tenen una família com la seva i això els pot causar una gran frustració. Per això cal que la família, des d'un primer moment, li expliqui a l'infant tot sobre la seva condició.

Tal i com he dit a l'inici, les acollides estan caracteritzades per dos aspectes: la relació amb la família biològica i la temporalitat. La qual cosa podem dir que són dos dels aspectes més difícils de portar, tant per a les famílies d'acollida com per al nen.

Pel que fa a la relació que els infants han de mantenir amb la seva família, es fa a partir d'unes trobades en sales especialitzades en les quals tan sols hi són presents la família biològica i l'infant. Aquestes trobades estan programades periòdicament i sempre estan supervisades per un professional. La família acollidora mai hi és present. Les famílies acollidores em van explicar que aquestes trobades es fan molt difícils de portar. En primer lloc durant la trobada vius un moment de molta inseguretat. L'administració et cita un dia i una hora que trien ells (sense tenir en compte si a la família li va bé o no) en un lloc públic. Allà et trobes amb un assistent social a qui li deixes el nen, aquest se l'emporta al punt de trobada i a una hora pactada la família ha de tornar a ser al mateix lloc i l'assistent li retorna el nen. El moment en què m'ho van explicar semblava tret d'una pel·lícula d'intriga, però és la realitat que viuen aquestes famílies i infants. Això és un aspecte que no et deixa indiferent i pots sentir que no ha de ser una cosa gens fàcil per cap de les part.

D'altra banda, la reacció dels infants envers aquestes trobades amb les seves famílies també és un aspecte a tenir en compte. Sovint estan contents per retrobar-se amb les seves famílies, ja que en el fons són la seva família i els estimen. Però com molt bé em va saber transmetre una mare amb qui vaig parlar, aquests infants mantenen una relació d'amor odi amb la seva família, d'una banda els estimen incondicionalment i sempre tenen excuses per defensant-los del seu comportament, però d'una manera subtil i involuntària, els hi fan pagar tot per el que el han fet passar. Moltes vegades els nens van a les trobades amb molta il·lusió, però retrobar-se amb la seva família i recordar el passar que havien viscut, totalment diferent al seu present amb l'altra família que els espera a fora, representa un cop emocional molt fort per a aquests nens, i surten d'aquestes trobades totalment desorientats, esgotats i sovint amb molta ràbia a dins.

L'altre aspecte a tenir en compte és la finalització de l'acollida. Les famílies des del primer moment han de tenir molt clar que arribat el moment hauran de dir adéu. Totes les famílies amb qui he parlat comparteixen que aquest moment és el que els hi fa més por de tota l'acollida, per això durant aquesta tots es mentalitzen molt de què passarà arribat el moment i quina és la millor manera per afrontar-ho. És una situació on set trenquen tots els esquemes i res del que t'havies imaginat surt com t'esperes.

Una mare d'acollida que va viure l'experiència de finalitzar una acollida, em va explicar com va viure aquest moment. Ells van tenir la possibilitat de fer l'entrega cara a cara, per tant van poder veure a la mare de l'infant. Van poder comprovar que es trobava bé i en tot moment ella els hi va donar les gràcies pel que havien fet. Em va explicar que estaven molt contents, perquè la mare es va recuperar i la nena va poder tornar a viure amb ella, tal i com ha de ser, però per altra banda tenia molta por per la nova vida que viuria la nena. Pel que em va explicar, vaig poder veure que veritablement és un moment de dol, tota la família crea uns vincles molt forts amb aquell infant i el moment de dir adéu s'han de trencar i contemplar la possibilitat que mai més sabràs del petit. En el fons és una pèrdua. En concret aquella història va tenir un final feliç, perquè les dues famílies mantenen el contacte i fins i tot la nena passa temporades amb la família d'acollida.

Això em va fer veure que el moment de finalitzar una acollida és molt dur i que moltes vegades no sabràs res més d'aquell nen amb qui has compartit tants moments i que te l'has estimat tant. Però d'altres vegades no és un adéu sinó tan sols un fins la pròxima.

També cal esmentar que no totes les acollides passen per un moment de finalització. La majoria d'acolliments, tot i no abandonar mai el seu caràcter i no deixant de mantenir mai el contacte amb la família biològica, l'infant mai abandona la família, perquè els seus pares no es recuperen. D'altres vegades fins i tot els pares s'acaben desentenenent del fill i allò que havia començat amb caràcter d'acollida s'acaba convertint en una adopció.

Després de contemplar tot això, **estaria disposada a acollir un infant?**

Puc dir convençuda que d'aquí a uns anys, m'agradaria que em veiéssiu pel carrer amb un nen acollit agafat de la mà.

Fer aquest treball m'ha ajudat a conèixer aquest món que per mi era totalment desconegut, però que és tan proper i alhora tan llunyà a nosaltres. Estic segura que si molta més gent sabés de veritat què és acollir un infant i pogués escoltar a l'igual que jo les història de tan sols d'una família acollidora, quedaria totalment emocionat amb què ha sentit i no dubtaria en acollir un infant.

Molts de nosaltres ni ens plantejem què és no tenir una família i encara menys tenir una família que et suposa un perill. Hem viscut sempre envoltats de persones que ens estimen, ens protegeixen i farien el que fós per nosaltres. Però molt a prop de

nosaltres hi pot haver un nen completament sol amb uns pares que el poden estimar molt, però que viuen un situació que no els permet demostrar-los-ho. Ningú té el dret de no donar l'oportunitat a aquests pares a començar de nou i aprendre a estimar el seu fill, però aquest nen innocent necessita que mentrestant hi hagi algú que el cuidi, l'estimi i l'eduqui. És per això que són tan importants les famílies d'acollida, perquè tothom té el dret d'estimar i ser estimat.

És tan gran l'admiració que ha nascut en mi envers aquestes famílies, que ha fet que arribés a dir: "Jo de gran vull ser com ells!". Definiria aquestes famílies com: força, valentia, esperança, coratge, generositat, entrega,... i AMOR. En el fons és tal i com definiria als meus pares, en el fons tan sols exerceixen el paper de pares. Fan de família a un nen que ja té una família, l'estimen i el cuiden de forma totalment desinteressada, ja que no tindrien perquè fer-ho, però sigui pel motiu que sigui han decidit fer-ho i no poden tenir cap dubte que han fet el correcte.

Pots pensar de manera egoista i sense voler posar-te a la pell d'aquestes famílies i nens, evitant la realitat i creient que prou feines tens amb la teva vida com per posar-te dins de casa un nen que encara suposarà més problemes, i que et farà viure situacions límit. Però si tu fossis aquell nen sol, com ho faries per allunyar-te d'aquesta realitat? Sens dubte les famílies d'acollida donen una nova vida a aquests infants, però també els hi donen l'oportunitat als pares de començar de nou i corregir els seus errors.

Cap pare amb qui he parlat es penedeix d'haver acollit un infant, al contrari, quan els hi vaig preguntar si repetirien tots em van contestar que sí. Els casos amb què he tractat són tots molt diversos i estic segura que si seguís buscant no en trobaria dos d'iguals, però tots coincideixen en què per molts problemes que hagin sorgit, baralles que això els hi hagi provocat, dubtes, dolor i plors, aquesta experiència els ha canviat com a persones, i que el que ells li han pogut aportar a aquest infant no és res comparat amb el que aquell nen els hi ha aportat a ells.

No sé si després de llegir el meu treball hauré convençut de la importància de les acollides, tan sols espero que ara sabeu una mica més d'aquest món i que veieu que és un món molt llunyà per la majoria de la gent però alhora molt proper.

Sens dubte però, he aconseguit el que jo em plantejava en un inici, convencent-me a mi mateixa de què de gran vull acollir un infant.

## 11. WEBGRAFIA

- *Generalitat de Catalunya* (web: gencat.cat): Acolliment familiar. Departament de Benestar Social i Família. Actualització: 22.05.2014  
<[http://benestar.gencat.cat/ca/ambits\\_tematics/acolliments\\_i\\_adopcions/acolliments/](http://benestar.gencat.cat/ca/ambits_tematics/acolliments_i_adopcions/acolliments/)>
- Domenech Bresca, Ana: “Guia sobre l’acolliment familiar”. Publicació: Desembre de 2009. Editorial Mediterrània / *Generalitat de Catalunya* (web: gencat.cat): Institut català de l’Acolliment i de l’Adopció  
<[http://benestar.gencat.cat/web/.content/ambits\\_tematics/acolliments\\_adopcions/guia\\_acolliment.pdf](http://benestar.gencat.cat/web/.content/ambits_tematics/acolliments_adopcions/guia_acolliment.pdf)>
- *Fundació IRES*: Acció social, Infància, joventut i família  
<<http://fundacioires.org/es/que-hacemos/accion-social/?areas=Inf%C3%A0ncia#area>> [Consulta: 20.07.2015]
- *Diari digital Ara*: “Es busquen famílies d’acollida per a nens desprotegits”. Notícia publicada el 12.07.2015. Secció de benestar.  
<[http://www.ara.cat/societat/busquen-families-dacollida-nens-desprotegits\\_0\\_1392460793.html](http://www.ara.cat/societat/busquen-families-dacollida-nens-desprotegits_0_1392460793.html)> [Consulta: 20.09.2015]

## **12. ANNEXES**

### **12.1 DRETS I DEURES DE LA FAMÍLIA D'ACOLLIDA**

- I. Els acollidors es fan càrrec de la cura del menor, de manera que l'acolliment comença el dia ..., i acabarà, previsiblement, el dia ..., i es comprometen a vetllar per ell, fer-li companyia, alimentar-lo, educar-lo i facilitar-li una formació integral (concepte de guarda) durant el temps que duri aquesta situació d'acolliment familiar.
  
- II. Els acollidors prestaran tota la seva col·laboració perquè es respecti el dret de visites dels pares del menor.  
Els acollidors es comprometen a facilitar les relacions del menor amb la seva família biològica, i accepten els termes i les condicions establertes. Els acollidors acompanyaran i recolliran al menor a les trobades amb les seves famílies, el format de les quals les decidiran els tècnics competents.
  
- III. Les despeses derivades de l'alimentació, l'educació i la cura que necessiti el menor durant el temps de duració d'aquest acolliment familiar les assumiran els acollidors; així com altres despeses ordinàries. Per altra banda, els acollidors podran rebre els ajuts econòmics i/o beneficis socials que hi hagin vigents en els diferents organismes públics referents als acolliments.
  
- IV. El menor confiat en l'acolliment legal a un titular o beneficiari del dret d'assistència sanitària en qualsevol règim del sistema de Seguretat Social tindrà dret a rebre aquesta prestació durant el temps que duri l'acolliment, i el document de constitució d'acolliment familiar serveix com a prova de l'existència d'aquest acolliment.
  
- V. La família acollidora queda lliure de qualsevol responsabilitat per accident o danys físics que el menor pugui patir o causar, sempre que no sigui conseqüència d'una acció constitutiva de delictes per part de la mateixa família. La cobertura d'aquests danys es durà a terme per mitjà dels sistemes vigents.

- VI.** La família acollidora està obligada a comunicar amb suficient antelació qualsevol desplaçament que necessiti fer i a esperar-ne el permís de l'organisme competent en els desplaçaments que siguin necessaris. Està obligada a comunicar els canvis de residència. També haurà de comunicar els actes mèdics que requereixin d'autorització per tal que la pugui emetre el tutor. Igualment, comunicarà qualsevol eventualitat relacionada amb el menor.
  
- VII.** Els acollidors hauran d'informar periòdicament i aportar tota la documentació requerida per l'equip tècnic de menors sobre el desenvolupament del menor esmentat, tant pel que fa a la seva salut física i psíquica com al procés de formació educativa. L'equip tècnic es compromet a proporcionar als acollidors i al menor acollit el suport tècnic i l'orientació que necessitin amb relació a un millor desenvolupament i adaptació del menor. El seguiment de l'acolliment es farà per mitjà dels tècnics i sobre tots els aspectes referits a la situació del menor que tinguin incidència en l'adaptació al nou entorn i al seu estat emocional i integració familiar i social. Els acollidors han de facilitar les entrevistes i les visites a domicili amb els tècnics encarregats del seguiment de l'acolliment, així com el contacte amb el menor acollit.
  
- VIII.** Els acollidors observaran una absoluta discreció sobre les circumstàncies del menor i la seva família, guardant respectuosament la confidencialitat del menor.

### **12.2 DRETS FONAMENTALS DE L'INFANT**

- I.** La protecció de la infància s'ha de basar en l'interès superior de l'infant i s'ha de fonamentar en els principis de la llibertat i de la dignitat d'aquest i en el respecte als seus senyals d'identitat i a les seves característiques individuals i col·lectives. S'entén per infant tot ésser humà menor d'edat.
  
- II.** Tot infant ha de rebre el màxim nivell d'educació possible. L'educació s'ha d'orientar vers la seva formació permanent. Els mètodes d'educació han



## L'ACOLLIMENT D'INFANTS

d'ésser susceptibles dels canvis necessaris per tal que els infants es puguin integrar en una societat canviant. El sistema educatiu ha d'ésser compensador i ha de tenir en compte el respecte a la pròpia identitat, a la llengua, al medi ambient, a la igualtat entre els sexes i també als valors culturals d'altres països.

- III.** Tot infant té dret al millor nivell de salut possible i a la prevenció del risc sòciosanitari, a tenir accés als serveis mèdics i rehabilitadors, quan siguin necessaris, a beneficiar-se de la seguretat social.
- IV.** Tot infant té dret al descans i al lleure i a participar en les activitats recreatives i culturals pròpies a la seva edat.
- V.** És un dret de l'infant de viure amb els seus pares, excepte en els casos en què la separació es faci necessària. És també un dret de l'infant mantenir el contacte amb el pare i amb la mare, si està separat d'un d'ells o d'ambdós.

## 12.3 QÜESTIONARI PER ALS PARES DURANT EL PROCÉS D'IDONEÏTAT

 Generalitat de Catalunya  
Institut Català de l'Acolliment  
i de l'Adopció

### QÜESTIONARI INDIVIDUAL ALS CANDIDATS A L'ACOLLIMENT FAMILIAR

Cognoms i nom	
Data de naixement	Lloc
DNI	Estat Civil
Estudis realitzats	
Treball actual	Horari
Població	Telèfon de contacte
Estat civil	Anys de convivència

### PERSONES QUE CONVIUEN AL DOMICILI

Nom	D.N.	Parentiu	Ocupació
-----	------	----------	----------

Avda. Paral·lel, 50-52  
08001 Barcelona  
Tel. 93 483 10 00  
Fax 93 483 12 22  
Telèfon d'informació: 900 300 500

Pàgina 1 de 6



Generalitat de Catalunya  
Institut Català de l'Acolliment  
i de l'Adopció

- Quin és el motiu que l'ha portat a sol·licitar l'acolliment d'un nen/a?
  - Des de quan desitja acollir?
  - Com va conèixer l'acolliment familiar?
  - Coneix algun cas? Si és així, comentar-ho.
  - De qui ha sorgit la idea?
  - Ho ha comentat amb la seva família?
  - Què opinen de l'acolliment els seus fills, si en té?
- Quins aspectes desitjaria conèixer de la història del nen/a a acollir?
- Quines dificultats pensa que ha viscut el nen/a?
- Per què creu que el nen/a no pot viure amb la seva família?
- Què opina sobre que el nen/a tingui contacte amb la seva família?
- Quin règim de visites del nen/a amb la seva família creu que vostè pot facilitar: setmanal, quinzenal, mensual, caps de setmana, el que sigui necessari...
- Li agradaria conèixer la família del nen/a?
- Quina seria l'edat mínima i màxima del menor que voldria acollir?
- Quines són les seves preferències en relació al gènere? Per què?
- Podria acollir un grup de germans? Més de dos?
- Creu que podria acollir un nen/a d'ètnia o religió diferent a la seva?
- Creu que podria acollir a un nen/a amb dificultats psíquiques, físiques o conductuals? Especifiqueu quines.
- Per quan de temps està disposat a acollir un nen/a?
- Com imagina que serà el nen/a?
- Quines expectatives creu que té el nen/a a l'acolliment?
- Quines satisfaccions creu que el nen/a li pot aportar a vostè i a la seva família?

## L'ACOLLIMENT D'INFANTS

- Quines satisfaccions creu que vostè pot aportar al nen/a a acollir?
- Quines dificultats pensa que pot trobar el nen/a en l'acolliment? I vostè?
- En cas de tenir fills, com creu que els pot afectar l'acolliment?
  - De quina manera creu que l'acolliment pot alterar la vida familiar?
- Quins altres aspectes de l'acolliment li agradaria comentar amb nosaltres?
- Què opina sobre que la preparació es realitzi en petits grups juntament amb altres candidats?
- Li agradaria participar en espais de formació continuada sobre temes relacionats amb l'acolliment?
- Quins temes li agradaria tractar?
- Quins dies i horaris seien més adient per a vostè?
- Què creu que li pot aportar l'acompanyament dels professionals durant l'acolliment familiar?
- Vol afegir alguna altra observació?

## 12.4 DOCUMENT DE RENÚNCIA A L'ACOLLIMENT

\_\_\_\_\_ (nom i cognoms) amb  
DNI \_\_\_\_\_ i \_\_\_\_\_ (nom i cognom) amb DNI \_\_\_\_\_  
, ambdós domiciliats a \_\_\_\_\_  
C/ \_\_\_\_\_,

Us EXPOSEM que:

En data .....vam realitzar una sol·licitud d'acolliment en UCAE, quedant registrada amb el núm. ....

Un cop iniciat el procés d'estudi, orientat a la valoració de la idoneïtat de la nostra sol·licitud, hem estimat arxivar provisionalment el mateix, ja que *(motius pels que es sol·licita l'ajornament)*

\_\_\_\_\_

\_\_\_\_\_

\_\_\_\_\_

per tot això, us INFORMEM

que aturem provisionalment la sol·licitud abans esmentada i per aquest motiu, sol·licitem l'aturada del procés seguit fins a aquest moment.

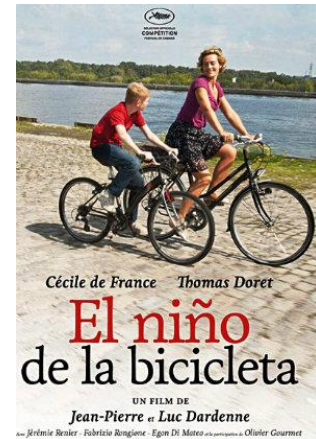
Barcelona, de de 201\_.

Sr/Sra. \_\_\_\_\_ Sr/Sra. \_\_\_\_\_

## 12.5 PEL·LÍCULES D'INTERÉS

**“El nen de la bicicleta”** (2011). Jean-Pierre & Luc Dardenne. Bèlgica

Cyril, un nen d'onze anys, s'escapa de la llar d'acollida, on el seu pare el va deixar després de prometre que tornaria a buscar-lo. El que Cyril es proposa és trobar-lo. Després de cridar en va a la porta de l'apartament on vivien, per eludir la persecució del personal de l'hospici, es refugia en un gabinet mèdic i es troba a braços d'una jove asseguda a la sala d'espera. Així és com, per pura casualitat, coneix a Samantha, una perruquera que li permet quedar-se amb ella els caps de setmana.



**“Secrets i mentides”**. (1996) Leigh Mike. Regne Unit.

En morir els seus pares adoptius, Hortense, una jove optometrista negra de Londres, sent la necessitat de conèixer la seva mare natural, que la va donar en adopció només néixer. Aquesta resulta ser una mare soltera que treballa en una fàbrica.



**“Ladybird, Ladybird”**. (1994) Loach, K. Regne Unit.

Inspirada en un fet real, Ladybird, Ladybird és la història d'amor de Maggie i Jorge i la seva lluita per formar una família. Maggie té quatre fills (de diferents pares) que, a causa d'una anterior i violenta relació, estan a càrrec dels serveis socials. Quan coneix a Jorge, un refugiat llatinoamericà, Maggie entreveu la possibilitat d'assolir la felicitat. No obstant això, el seu passat segueix turmentant-la. Un cop involucrada en la burocràcia de l'assistència social, li resultarà molt difícil alliberar-se, tot i que Maggie és una dona amb profundes ferides que es nega a donar-se per vençuda.



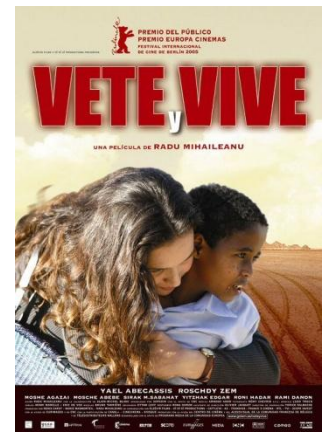
### “Madres e hijas”. (2009). Rodrigo García. EEUU.

Karen, una dona madura, quan tenia catorze anys, pressionada per la seva mare, va donar en adopció la seva filla. Mentrestant, Lucy, una dona negra, vol adoptar un nen. Trenta-cinc anys després, Karen segueix lamentant la pèrdua de la seva filla, però troba a un home que està disposat a donar-li una família i aportar una mica d'alegria a la seva vida. Elizabeth, la seva filla, és ja una dona adulta que ha de resoldre els seus propis problemes



### “Vete y vive”. (2005). Radu Mihaileanu. França

Una dona etiòp, que no és jueva, convenç al seu fill perquè es declari jueu per tal que pugui fugir de la misèria. Quan el nen arriba a Israel, donada la seva condició d'orfe, l'adopta una família jueva francesa que viu a Tel-Aviv. Passa la seva infantesa atemorit davant la possibilitat que es descobreixi el seu doble secret: No és ni jueu ni orfe. Amb el temps, anirà descobrint l'amor, la idiosincràsia jueva i la cultura occidental.



### “Difícil elección”. (1994). Chris Menges. Regne

#### Unit

Un home solter de 42 anys, extremadament tímid i cap de correus d'un poble de Gal·les, decideix adoptar a un nen problemàtic de 10 anys



## L'ACOLLIMENT D'INFANTS

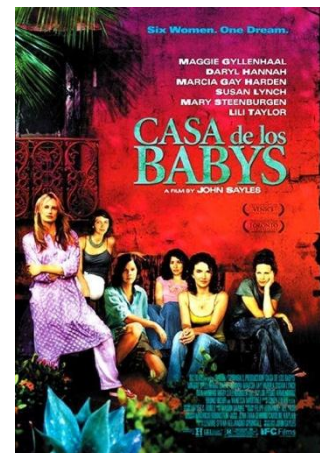
### “La vergüenza”. (2009) David Planell. Espanya

En Pepe i la Lucía no poden amb el Manu. Ho han intentat tot, però és inútil: el nen que van adoptar fa tot just un any els ve gran, no es fan amb ell, i han decidit tornar-lo. No obstant això aviat s'adonen del preu que hauran de pagar si volen seguir endavant amb el seu pla ...



### “Casa de los Babys”. (2003) John Sayles. Estats Units

Sis dones nord-americanes es troben en una de les situacions emocionalment més importants de les seves vides: totes es troben esperant el moment que se'ls faci entrega d'un nadó en adopció. Allotjades a un exòtic motel Sud-americà, esperen amb ansietat a que la burocràcia local gestioni les seves peticions. A mesura que avancen les setmanes, elles van tenint temps de compartir l'angoixa i l'esperança que els produeix el desig de tenir un fill.





## **12.6 PREGUNTES DE L'ENTREVISTA A LA CARME MOYA DE IRES**

- En primer lloc, en què consisteix un acolliment?
- A on m'he d'adreçar per poder dur a terme els tràmits per acollir un infant?
- Ara sóc jo la que vull acollir un infant, em podries guiar en aquest procés ? (Tràmits, preparació i procés)

### **Abans de la acollida**

- Quines són les diferències principals entre una acollida i una adopció?
- Què es valora d'una família acollidora? (mirar dossier gencat.cat)
- Quin sol ser el perfil dels pares de acollida? Gent que té problemes per tenir fills, amb fills biològics, amb fills adoptats, en espera d'una adopció, etc.?
- Poden acollir tot tipus de famílies (monoparentals, homosexuals, etc.)?
- Es poden convertir en famílies de acollida si algun dels membres d'aquesta família pateix alguna malaltia?
- Té un pes especialment important la situació econòmica de les famílies de acollida?
- El pares de acollida han de rebre algun tipus d'estudis abans o durant la acollida? En què consisteixen aquests estudis?

## L'ACOLLIMENT D'INFANTS

- Ha canviat els darrers anys el tipus de formació dels pares de acollida?
- Quant temps triga el període de formació? I a saber els pares si podran acollir?  
I a adjudicar-li'n un infant?
- La família de acollida pot decidir certs aspectes de l'infant que vol acollir?
- Es poden acollir grups de germans? Hi ha un nombre limitat? Es requereix una formació especial?
- Influeix l'edat dels pares a l'hora de acollir un infant?
- Si la família de acollida té fills biològics o adoptats, es té en compte l'edat d'un i dels altres per fer una proposta d'infant?
- Com són les acollides depenent de l'edat de l'infant acollit?
- Quan es decideix si un infant entra en un centre de acollida o en una família de acollida d'emergència?
- Què és l'acolliment familiar simple?
- Com funciona l'acolliment a nivell de Catalunya i províncies? IRES és a Barcelona, una família de acollida pot tenir un infant d'una província diferent a la seva?

## L'ACOLLIMENT D'INFANTS

- Es poden acollir infants d'altres nacionalitats?
- Quins poden ser els motius pels quals es pot denegar el dret a acollir un infant?
- Podria ser motiu de negació que els pares no estiguessin disposats a rebre un nen d'una raça diferent a la seva, voler decidir el sexe, tenir obert un procés d'adopció en paral·lel, el desacord d'algun dels membres de la família?
- Com és la vida de l'infant i la família acollidora durant l'acolliment?

### **Durant la acollida**

- D'una forma molt general, ja que cada infant és un món, quin és el perfil d'un nen de acollida?
- Quina motxilla porten els nens acollits? Com es soluciona?
- Els nens en acollida estan sempre marcats per la seva condició? O un bon entorn social els ajuda a minvar aquesta condició?
- L'escola serveix d'ajuda per estabilitzar la vida de l'infant?
- Quins drets i deures tenen les famílies d'acollida?
- Els pares de acollida coneixen la història de la família biològica?
- Quina informació reben els pares biològics sobre la nova vida de l'infant?

## L'ACOLLIMENT D'INFANTS

- Com s'ha de tractar l'aspecte de que l'infant procedeixi d'una religió, cultura,... diferent a la de la família de acollida?
- La família de acollida pot inculcar costums propis, una religió, una cultura... a l'infant acollit?
- Duran la acollida, cada família pot tenir amb el nen el tracte que cregui convenient o hi ha unes pautes a seguir?
- L'infant acollit ha de tractar com a pare i mare als pares de acollida? I aquests han de tractar a l'infant com al seu propi fill?
- Es pot tractar amb naturalitat el passat de l'infant o val més evitar-lo?
- L'infant ha de saber tota la realitat dels pares biològics?
- Quin és el millor moment per explicar la situació en què es troba a l'infant?
- En cas d'una intervenció policial, en una frontera, en un viatge... com es pot demostrar que la família de acollida és la responsable de l'infant?
- Amb quines dificultats judicials del "dia a dia" pot topar un infant en aquesta situació?
- Què vol dir que els infants no poden tenir registre informàtic?

## L'ACOLLIMENT D'INFANTS

- Com es resol quan un jove vol fer-se un perfil en les xarxes socials?
- Amb quines ajudes , remunerades o no o depenent del tipus de acollida compten les famílies acollidores?
- Quina sol ser la reacció i el comportament de l'infant durant i després de les visites amb els pares biològics?
- Aquestes visites venen fixades o es poden concretar personalment?
- Un cop l'infant arriba a una certa edat, les visites amb els pares biològics funcionen igual?
- Fi de l'acolliment. I ara què passa?

### **Finalització de la acollida**

- Si la família acollidora manté una relació d'extrema complicació amb l'infant, quines mesures es prenen? En algun moment la família de acollida es pot tirar enrere? S'ha donat algun cas?
- Pot donar-se el cas de retirada d'un infant de la família de acollida? És molt freqüent?
- Quina seguretat tenen els pares de acollida de que el nen no serà "segrestat" per la família biològica? En el cas que això passi, quines mesures es prenen?

## L'ACOLLIMENT D'INFANTS

- Què passa si durant una acollida, els pares de acollida moren? Què passa amb l'infant?
- L'infant arribat a una certa edat, pot posar fi ell mateix a la acollida?
- Què passa quan el jove compleix la majoria d'edat? Té algun lligam amb la DGAIA? Què passa amb la família de acollida? I en el cas d'un jove que viu en un centre de acollida?
- Un cop finalitzat l'acolliment, la família acollidora pot seguir mantenint contacte amb l'infant?
- Hi ha la possibilitat de que una acollida es pugui convertir en una adopció?

### **Aspectes a tenir en compte**

- L'infant de acollida pot formar part del llibre de família (de la família de acollida)?
- L'arribada d'un infant de acollida a la família, si es dona el cas, es pot convertir en família nombrosa? És igual en tots els tipus de acollida?
- A on estan empadronats aquests joves i infants?
- Aquests infants disposen de DNI, passaport, cobertura mèdica, etc.?
- Qui és el màxim responsable (tutor legal) dels infants de acollida?

## L'ACOLLIMENT D'INFANTS

- Hi ha dret a baixa de maternitat/paternitat en les acollides? Es pot donar en qualsevol tipus de acollida?
- En aquests moments, quants infants de acollida hi ha a Catalunya? Quants d'aquests estan acollits?
- Amb la crisi que estem vivint, ha augmentat el nombre d'infants per acollir?
- Quin cost té per a la generalitat un infant de acollida? I un infant en una família de acollida?
- Com ha afectat la crisi dels últims anys en aquest camp? (subvencions, cases de acollida, etc.)

### **Paper de l'IRES**

- Quin és el paper de l'IRES (ICIF) abans i després de portar-se a terme la acollida?
- Quin tipus de professionals formen un equip d'aquestes característiques?
- IRES o altres associacions similars elaboreu campanyes de conscienciació per a la collida d'infants?
- Es fan trobades entre famílies acollidores?
- Què és una "família amiga"?

### **13. AGRAÏMENTS**

Voldria donar les gràcies a tota aquella gent que ha dedicat part del seu temps a ajudar-me a fer aquest treball.

En primer lloc a la Carme Moya, treballadora de l'IRES, qui em va explicar de manera molt entenedora el funcionament de les acollides i em va resoldre tots els dubtes que tenia.

D'altra banda, vull donar les gràcies a la Sílvia, en Xevi i la Rosa, les dues famílies acollidores que van compartir amb mi la seva història i em van respondre molt amablement totes les preguntes que els hi vaig fer. De la mateixa manera vull agrair-li a l'Estel que m'expliques el seu cas i em proporciones informació molt útil referent el procés d'adoneïtat de les famílies acollidores.

També vull donar les gràcies al meu tiet, l'Enic Nájjar, qui m'ha regalat la portada d'aquest treball.

Vull agrair especialment aquest treball a la Montse Collell, perquè sense ella no hauria pogut tirar endavant. Ella ha estat la meva mà dreta en tot aquest temps, m'ha ajudat amb tot el què he necessitat i he fet de la seva història un referent en tot aquest treball. També vull agrair-li que m'hagi obert les portes de casa seva per poder conèixer la seva família i a un nen molt especial que ara ja és un més d'aquesta família. Amb ells he pogut viure de primera mà el què és una acollida i d'altra banda presenciar un moment molt especial de tota la seva història. També agrair a la Lúdia que fos tan propera a mi i contestes totes les preguntes que li vaig fer.

Per això m'agradaria dedicar-te aquest treball Montse, gràcies per tot.

Per últim no voldria deixar de donar les gràcies a la Xaro Alcaraz, la professora que m'ha portat el treball, qui s'hi ha bolcat plenament i m'ha ajudat en tot el que he necessitat.

Gràcies a tothom!