

# Em persegueixen per **ser** qui realment **soc**

Un treball sobre les persones refugiades del col·lectiu LGBTI



Coconut

2n de batxillerat

Promoció: 2018-2020

*Em persegueixen per ser qui realment soc. Qui soc? Què té de dolent ser com soc? Amb l'assimilació del propi descobriment, de veure'm per dins, faig un viatge interior a través de la meva persona veient que per mi no hi ha res de nou, però que pels altres resulta un problema greu. Portar aquest pes a sobre suposa un endarreriment personal en el meu procés d'acceptació. No tinc referents i no sé amb què identificar-me ja que tot el meu voltant reflecteix unes limitacions socials que no em permeten desenvolupar-me com ho fan tots els meus coneguts.*

*Ara ja sé qui soc, però el meu dia a dia s'ha fet més feixuc des que ho vaig explicar als meus pares... A l'escola només fan que vigilar-me i portar el control de tot el que realitzo a la meva vida diària. M'han arribat a dir que déu no m'estimarà si decideixo anar pel camí de la foscor, cada cop m'ho posen més difícil.*

*Jo només volia sentir-me més lliure, i ara l'únic que sento és que m'he ficat de caps a una gàbia fosca de la qual mai no podré sortir.*

*He de fugir, deixo tot el meu arrelam i marxo per salvar-me, però encara no sé com ho faré. Una petita llum d'esperança m'espera més enllà del meu horitzó. Per les terres d'Europa encara veig una petita sortida. Així és com començo de nou el viatge, però aquest cop posant en risc la meva persona, sent conscient que si jo no ho faig, mai me'n podré sortir.*

*Finalment he arribat.*

# Índex

---

Introducció .....	4
Tema d'investigació i objectiu principal .....	4
Metodologia i estructura del treball .....	5
Marc teòric .....	6
Què ets legalment parlant? .....	6
<i>Qui és considerada una persona ciutadana?</i> .....	6
<i>Una teoria sobre la ciutadania</i> .....	7
<i>Immigrants i immigrants</i> .....	8
<i>La persona refugiada</i> .....	11
<i>Llavors, qui no pot ser refugiat?</i> .....	14
<i>Com es senten les persones refugiades?</i> .....	15
Vermell, taronja, groc, verd, blau i lila .....	18
Qui és LGTBI? .....	18
Breu història del moviment LGTBI .....	20
<i>Ser homosexual en temps de repressió</i> .....	21
<i>Inicis del moviment a Espanya</i> .....	24
Metodologia .....	31
L'entrevista .....	31
<i>Característiques generals</i> .....	32
<i>Quins avantatges i inconvenients presenta?</i> .....	33
El grup de discussió .....	34
Projecte definitiu de la part pràctica .....	35
Part pràctica .....	37
Les entrevistes .....	37
Anàlisi de les entrevistes .....	38
Conclusions .....	41
Bibliografia i webgrafia .....	43
Llibres .....	43
Articles .....	43
Pàgines web .....	44
Annexos .....	45
ANNEX 1: TRES MODELS D'ENTREVISTA .....	45
ANNEX 2: ENTREVISTA A UN/A TREBALLADOR/A D'ACATHI .....	49

# Introducció

---

## Tema d'investigació i objectiu principal

---

Aquest treball es realitza amb la finalitat principal de resoldre dubtes per tal de poder donar visibilitat a una realitat desconeguda per molta gent. Avui en dia, en ple segle XXI, des d'aquí Catalunya el col·lectiu LGTBI sembla estar cada cop més acceptat, però moltes vegades som desconeguts del fet que encara persones lesbianes, gais, transsexuals, bisexuals i intersexuals són torturades, amenaçades, empresonades o fins i tot assassinades per la seva orientació sexual o la seva identitat de gènere. Les persones que aconseguen sortir del seu país i arriben a d'altres on poden estimar o ser qui són amb més llibertat i sense sentir-se amenaçades, passen a demanar el dret d'asil a causa de ser perseguides per ser del col·lectiu LGTBI.

Així doncs aquest treball intentarà posar paraules a la situació a la qual s'enfronten les persones que demanen el dret d'asil i que pertanyen a la comunitat LGTBI. S'investigaran els motius pels quals les persones es veuen amb la necessitat de marxar del seu país; el procés administrativo-legal pel que han de passar i els casos en que es denega el dret d'asil. Finalment també s'investigarà la situació en la qual es troben un cop han arribat al país de rebuda i es qüestionarà el funcionament actual de les institucions de l'Estat Espanyol que s'encarreguen d'acollir a les persones refugiades.

El tema d'aquest treball va ser escollit mentre feia recerca del que podria investigar que fos d'interès personal. Tot i que van sorgir propostes molt diferents, aquesta encara no l'havia considerada. Un dia fent zapping per la plataforma de *Youtube* vaig anar a parar a un vídeo <sup>1</sup>, del canal de Luc Loren, en el qual s'entrevisten a dues persones, d'origen diferent, refugiades per ser de la comunitat LGTBI. El primer testimoni s'anomena Jefrin i és un home homosexual d'Hondures i la segona persona que dona el seu testimoni és la Thael, una dona trans de Colòmbia.

---

<sup>1</sup> Luc Loren. (2018, desembre 4). *Charla de Queridas: Refugiados LGTBI*. [Vídeo]. Recuperat de: <https://www.youtube.com/watch?v=0U-5p7h6jng&t=158s>

Al veure com ambdós relataven la seva història i totes les dificultats a les quals es van sotmetre vaig voler donar encara més eco a la seva veu amb els recursos dels quals dispo.

## Metodologia i estructura del treball

---

Per poder realitzar aquesta investigació de caràcter social vaig trobar convenient basar la informació fonamentalment en el testimoni de persones refugiades LGTBI i en la informació que les diverses associacions podien proporcionar en base als casos que hi ha generalment en aquesta comunitat de persones refugiades.

El treball consta de tres parts. La primera part és el marc teòric. Dins d'aquest marc hi ha tres subapartats diferents. El primer és la definició de conceptes bàsics i la recerca feta en l'àmbit de la situació administrativo-legal de les persones refugiades en comparació a la que seria la d'una persona ciutadana de la Unió Europea o a la d'una immigrada. El segon relata la història de la comunitat LGTBI a Espanya i l'explicació de conceptes bàsics com l'orientació sexual, el sexe biològic o el gènere que faciliten la comprensió del que és en si la comunitat LGTBI. Finalment hi ha el tercer subapartat en el qual ambdós conceptes tractats amb anterioritat convergeixen fent-ne sorgir un de nou i de més complex, els refugiats de la comunitat LGTBI. En aquest el que s'hi ha investigat són tota mena d'aspectes que cal considerar quan parlem de tot el procés d'asil d'una persona LGTBI.

A continuació, a la segona part discutiré quin hauria de ser el mètode utilitzat per portar a terme la part pràctica del treball. En aquest cas l'entrevista i/o el grup de discussió com a eina metodològica. El que es planteja és saber quins són els punts forts o dèbils dels dos recursos per tal de saber en tot moment amb què i com es treballa.

Per finalitzar la tercera part és la pràctica. Aquest apartat és un dels que té més importància de tot el treball, ja que com hem dit anteriorment una de les parts fonamentals d'aquesta investigació és l'experiència vital de diverses persones refugiades amb motius de persecució per la seva orientació sexual o la seva identitat de gènere. A més a més també hi ha una quantitat important obtinguda a partir de les fonts d'informació directa que suposa el fet de contactar amb associacions especialitzades.

## Marc teòric

---

### Què ets legalment parlant?

---

Per poder entendre correctament què és una persona refugiada i la seva realitat primer cal fer un aclariment dels conceptes bàsics que defineixen alguns dels diferents estatus legals dins la nostra societat actual.

Per realitzar aquesta reflexió volem utilitzar el punt de vista personal del lector. Et pots preguntar fins a quin punt els teus papers legals reconeixen una sèrie de drets dels quals altres persones no disposen i qüestionar-te per quin motiu hi ha aquestes diferències en l'actualitat.

Els principals conceptes que hem seleccionat perquè tenen influència en la definició legal de cada persona són: ciutadà, autòcton, immigrant, immigrat i refugiat. A més a més també fem referència a la realitat segons l'estatus legal, ja que com sabem no és el mateix el que viu un ciutadà d'Espanya en comparació amb tot el procés que passa una persona immigrada a tots nivells.

Cal remarcar que tota l'estona ens centrarem en la política d'estrangeria d'Espanya en relació als països de la Unió Europea i en altres definicions realitzades per especialistes.

### *Qui és considerada una persona ciutadana?*

---

En primer lloc tenim el concepte de ciutadà. Un ciutadà és una “persona que gaudeix dels drets civils i polítics d'un estat”.<sup>2</sup>

En el cas d'Espanya un ciutadà comunitari, conforme al Reial Decret 240/2007<sup>3</sup>, el qual és una norma jurídica amb rang de Reglament, és a dir que no té rang de llei, és qui reuneix les condicions per l'execució dels drets d'entrada i sortida, lliure circulació, estança, residència (també de caràcter permanent) i treball a Espanya. Així doncs aquest Reial Decret dicta que

---

<sup>2</sup> Ciutadà, -ana. (2019, setembre 3). *Termcat*. Recuperat de:

[https://www.termcat.cat/ca/cercaterm/ciudad%C3%A0?type=basic&condition=contains&fields=&language=&category=&hierarchy=&thematic\\_area](https://www.termcat.cat/ca/cercaterm/ciudad%C3%A0?type=basic&condition=contains&fields=&language=&category=&hierarchy=&thematic_area)

<sup>3</sup> Reial Decret 204/2007, 30 de març, sobre entrada, lliure circulació i residència a Espanya, «BOE» núm. 51.

poden exercir aquests drets les persones d'altres països de la Unió Europea i els altres estats que prenen part en l'Acord sobre l'Espai Econòmic Europeu (Noruega, Islàndia i Liechtenstein) i els nacionals de la Confederació de Suïssa. També determinen amb aquest decret les limitacions dels drets anteriors per raons d'ordre, seguretat i salut públics.

Segons aquesta definició, ser o no ser ciutadà és un concepte administratiu o legal, no merament humà. Però, abans de continuar l'anàlisi legal, convé preguntar-se si existeixen altres enfocaments del que significa ser ciutadà d'un Estat.

### *Una teoria sobre la ciutadania*

---

Per aquest apartat he fet un recull de fragments realitzats per Tom Bottomore citant la teoria que va desenvolupar l'economista Thomas Marshall, considerada per la Universitat de Barcelona la més influent interpretació sociològica del desenvolupament dels drets de l'home sobre l'evolució de la ciutadania, fundada sobre els drets i el que la creació d'aquesta va comportar a la nostra societat.

És cert que ha moltes teories que parlen sobre la ciutadania i l'evolució d'aquest concepte amb el pas del temps, però aquesta m'ha cridat especialment l'atenció ja que parla sobre la ciutadania com una estructura social revestida de drets que només pertany a aquells que la mereixen a causa de l'herència social.

Bottomore ens explica que la hipòtesi de Marshall "(...) postula l'existència d'una igualtat humana bàsica associada al concepte de la pertinença plena a una comunitat (...). En altres paraules, la desigualtat de classes seria acceptable sempre que es reconegués la igualtat de ciutadania. (...) La igualtat humana bàsica de pertinença a una comunitat (...) s'ha enriquit amb nova substància i s'ha revestit amb un formidable cos de drets. (...)". Tom Bottomore afegeix: "Penso que la societat actual accepta encara aquesta compatibilitat, fins al punt que la pròpia ciutadania s'ha convertit, en certs aspectes, en l'arquitecte d'una desigualtat social legitimada." Amb això, l'autor indica que la ciutadania ha suposat la creació d'un estatus que tot i ser just amb tots els ciutadans d'un territori segueix sent compatible amb la desigualtat social, paral·lela a la desigualtat que crea la pròpia ciutadania per aquells que no la tenen.

Una idea central d'aquesta teoria, a tenir en compte per completar el marc teòric que proposo, és l'explicació que fa Marshall sobre els diferents tipus de drets: civils, polítics i socials. Ell especifica que aquesta classificació s'ha produït a través de la història amb l'aparició

de les institucions públiques i els canvis relativament més recents en la política. El següent fragment il·lustra bé aquesta idea:

“L'element civil està compost pels drets necessaris per a la llibertat individual: llibertat de la persona, d'expressió, de pensament i religió, dret a la propietat i a establir contractes vàlids i dret a la justícia. Aquest últim és d'índole diferent als restants, perquè es tracta del dret a defensar i fer valer els drets d'una persona en igualtat amb els altres, mitjançant els deguts procediments legals. Això ens ensenya que les institucions directament relacionades amb els drets civils són els tribunals de justícia. Per element polític entenc el dret a participar en l'exercici del poder polític com a membre d'un cos investit d'autoritat política o com a elector dels seus membres. Les institucions corresponents són el parlament i les juntes del govern local. L'element social abasta tot l'espectre, des del dret a la seguretat i a un mínim de benestar econòmic al de compartir plenament l'herència social i viure la vida d'un ser civilitzat conforme als estàndards predominants en la societat. Les institucions directament relacionades són, en aquest cas, el sistema educatiu i els serveis socials.” (Marshall, ANY: pàgina).

En resum, d'una banda existeixen els drets legals pertanyents a l'estatus de la ciutadania i d'altra banda hi ha els drets resultants d'aquest pragmatisme legal, és a dir, els drets que s'acaben reflectint en la vida diària de les persones a causa de l'obtenció d'aquest estatus. Això reforça la idea que si no pertany al grup de ciutadans d'un territori el més probable és que tinguis una mancança de drets molt gran, drets que en l'actualitat haurien de resultar inherents a la pròpia existència.

Ara sí, tornem als conceptes legals.

### *Immigrants i immigrants*

---

La paraula *immigrant* és el gerundi del verb immigrar. Aquesta paraula (Carbonell, 2006) connota transitorietat, així doncs, regits estrictament pel significat només l'hauríem d'utilitzar per anomenar així les persones que estan de pas. És a dir, immigrants ho són només mentre s'estan desplaçant en una pastera o en **qualsevol altra mena de transport**.





Possible espai on hi podria haver una persona immigrant, considerant que aquest transport pot desplaçar els seus passatgers d'un país a un altre, fugint de l'estereotipada imatge dels immigrants amb pastera.

En canvi, la paraula *immigrat* n'és el participi del verb i ens indica una acció ja realitzada, que per tant fa referència a algú que resideix al territori amb voluntat de romandre-hi (és a dir, no és un viatger o un turista) però que no n'és autòcton, sinó que va venir d'un altre lloc.

Les persones immigrades estan protegides pels drets humans. Aquesta protecció es deriva de la seva dignitat fonamental com a éssers humans, fet que es cita textualment al pròleg de la Declaració Universal dels Drets Humans (1948):

“Considerant que el reconeixement de la dignitat inherent i dels drets iguals i inalienables de tots els membres de la família humana és el fonament de la llibertat, la justícia i la pau en el món. Considerant que el desconeixement i el menyspreu dels drets humans han originat actes de barbàrie que han ultratjat la consciència de la humanitat; i que s'ha proclamat com l'aspiració més elevada de tothom l'adveniment d'un món on els éssers humans, deslliurats del temor i la misèria, puguin gaudir de llibertat d'expressió i de creença. Considerant que és essencial que els drets humans siguin protegits per un règim de dret per tal que les persones no es vegin forçades, com a últim recurs, a la rebel·lió contra la tirania i l'opressió”

El que també comenta (Carbonell, 2006) és que per naturalesa, quan una persona immigrada s'estableix al nou país, amb tot el que comporta adaptar-se a aquest, les persones immigrades tenen sentiments de desarrelament i de pèrdua. Les pèrdues de la casa, la família,

els amics i tot el que abans podia pertànyer a aquesta persona poden provocar tristesa, baixa autoestima, sentiments de culpa o d'agressivitat, de desorientació, d'ansietat i d'irritabilitat, de vulnerabilitat..., de més o menys intensitat que depèn en gran part de la qualitat de l'acollida que rep. Totes aquestes pèrdues i l'impacte que aquestes generen sobre la persona immigrada són conegudes com a Dol migratori.

Segons la revista *Trabajo Social No. 7* (2005) aquest té tres característiques principals: és parcial, recurrent i múltiple.

Quan es diu que el dol migratori és múltiple és perquè aquest dol engloba moltes menes de pèrdues i totes elles igual d'importantes per la persona immigrada. També es diu que és parcial perquè "l'objecte" de la pèrdua no desapareix com a tal i per sempre, sinó que hi ha la possibilitat del retrobament. Al contrari del que passa amb el dol total, en el qual "l'objecte" de la pèrdua desapareix per sempre.(...)Es tractaria doncs més d'una separació que d'una pèrdua definitiva en si mateixa. Realment el dol migratori és una separació en el temps i l'espai del país d'origen. Per aquest mateix motiu es remarca que és un dol recurrent, ja que, com que sempre existeix la possibilitat de tornada al país d'origen, fa que tingui una gran facilitat de reactivació.

Tenint en compte tots aquests aspectes vull remarcar que l'acollida que rep la persona immigrada i l'actitud que pot percebre aquesta sobre la gent dins el nou i desconegut context tenen un gran pes i poden marcar la diferència. No tot el procés de la integració és responsabilitat només de la persona immigrada, la gent que és propera a aquesta mena de situacions també té la responsabilitat de no posar dificultats que puguin perjudicar a la persona, que està en situació de vulnerabilitat, ja que com hem dit al principi el context ja és suficientment desconcertant.

Els conceptes són fonamentals: immigrant ho és tota persona que canvia de país o de lloc de residència. Ara bé, la diferència a estudiar es dona un cop la persona arriba en el nou país. No tota persona immigrada rep el mateix estatus legal.

## La persona refugiada

---

Conforme a l'ACNUR<sup>4</sup>, les primeres societats es mudaven a la recerca de climes més favorables o de terres més fèrtils. Més tard, les causes d'aquest moviment van ser polítiques, econòmiques, religioses i culturals. [...] No obstant això, mai abans com en el segle XX va ser tan necessari parlar dels diferents tipus de migracions, especialment d'aquelles provocades per conflictes armats. A causa de les dues guerres mundials i el creixement posterior de les tensions entre el comunisme i el capitalisme mundial, més de 50 milions de persones es van desplaçar. Així doncs en el gener del 1951 es va produir la Convenció de l'Estatut dels Refugiats on va aparèixer la primera eina internacional que serviria per garantir els drets d'aquestes persones.

La Policia Nacional Espanyola, d'acord amb l'estatut citat, reconeix la condició de refugiat a tot aquell que, a causa de fundats temors de ser perseguit per motius de raça, religió, nacionalitat, opinions polítiques, pertinença a determinat grup social, de gènere o orientació sexual, es troba fora del país de la seva nacionalitat i a causa dels temors no pot quedar sota la protecció d'aquest estat. També es reconeix el dret d'asil a l'apàtrida que, no tenint nacionalitat i trobant-se fora del país on abans tenia la residència habitual, pels mateixos motius no hi vol tornar. En aquest cas, al parlar de refugiats del col·lectiu LGBTI cal remarcar que els temors de persecució són per motius d'identitat de gènere o orientació sexual. És important destacar que aquesta és la diferència principal de partida entre un refugiat i un immigrant. És molt rellevant per les conseqüències administratives que comporta.

---

<sup>4</sup> ¿Cuales son los derechos de los refugiados en el mundo? ACNUR. Recuperat de: <https://eacnur.org/es/como-ayudar/participacion-solidaria/recursos-educativos/los-derechos-de-los-refugiados> (data de consulta: agost 2019)



Els actes que poden produir fundats temors de persecució segons la Policia Nacional han de ser:

- Prou greus per la seva naturalesa o de caràcter reiterat com per arribar a ser considerats una violació greu dels drets fonamentals, de l'apartat segon de l'article 15 del Conveni Europeu, per a la Protecció dels Drets Humans i de les Llibertats Fonamentals.
- Una acumulació prou greu de diverses mesures, incloses les violacions de drets humans, com per afectar una persona de manera molt greu.

Aquests actes de violència contra la persona sol·licitant de dret d'asil poden revestir, entre d'altres, les formes següents:

- Actes de violència física o psíquica, inclosos els actes de violència sexual que afectin adults o nens.
- Mesures legislatives, administratives, policials o judicials que siguin discriminatòries en si mateixes o que s'apliquin de manera discriminatòria.
- Processaments o penes que siguin desproporcionades o discriminatòries.
- Denegació de tutela judicial de la qual es derivin penes desproporcionades o discriminatòries.
- Processaments o penes per la negativa a prestar servei militar en un conflicte en què el compliment d'aquest servei comportaria delictes.

Per valorar els motius de persecució es tindran en compte els següents elements:

- El concepte de raça (color, origen o pertinença a un determinat grup ètnic).
- El concepte de religió (creences teistes, no teistes i atees, la participació o l'abstenció en cultes -individualment o en comunitat- , actes o expressions que comportin una opinió de caràcter religiós, o formes de conducta personal o comunitària basades en qualsevol creença religiosa o ordenades per aquesta).
- El concepte de nacionalitat (pertenença a un grup determinat per la seva identitat cultural, ètnica o lingüística, els seus orígens geogràfics o polítics comuns o la seva relació amb la població d'un altre Estat).
- El concepte d'opinions polítiques (professió d'opinions, idees o creences sobre un assumpte relacionat amb els agents potencials de persecució i amb les seves polítiques o mètodes, independentment que el sol·licitant hagi o no obrat d'acord amb tals opinions, idees o creences).

Es considerarà que un grup constitueix un grup social determinat, si, en particular:

- Les persones integrants d'aquest grup comparteixen una característica innata o uns antecedents comuns que no poden canviar-se, o bé comparteixen una característica o creença que resulta tan fonamental per a la seva identitat o consciència que no se'ls pot exigir que renunciïn a ella.
- El dit grup posseeix una identitat diferenciada al país de què es tracti per ser percebut com a diferent per la societat que l'envolta o per l'agent o agents perseguïdors.

L'ACNUR cita que el text definitiu que es va firmar a la ciutat de Ginebra el 1951, acceptada i validada per 147 països, descriu els drets fonamentals de les persones refugiades al país d'acollida, així com les obligacions. Els països receptors han de garantir els serveis bàsics durant els programes d'atenció, recepció i identificació. Cap país que s'hagi adherit a la Convenció podrà negar-se a recollir refugiats i no podrà tornar-los al seu país en cas que això suposi posar en perill la seva vida.

Un refugiat l'estatus del qual és provocat per una situació excepcional, té els mateixos drets que un ciutadà comunitari del país receptor independentment del temps que resideixi al país. De fet es considera que quant més temps necessiti quedar-se, amb el pas del temps adquirirà més drets, ja que si és així, s'entén que la persona es queda durant més temps perquè les necessitats són majors.

L'element essencial de la Convenció és el dret a la no devolució per part dels governs receptors. Altres drets inclosos al text:

- No es pot castigar per l'entrada irregular al país. Especialment cal tenir en compte situacions de crisis humanitàries, perquè normalment provoquen la migració dels refugiats de manera irregular.
- Feina remunerada. Un cop han estat identificats, els refugiats tenen dret a una feina digna que proporcioni un salari acord amb les seves necessitats.
- Llibertat de circulació dins el territori. No es podrà limitar la lliure circulació de les persones refugiades per dins del territori encara que al principi aquestes estiguin sota tutela de les autoritats que porten a terme la seva identificació.
- Vivenda digna. També se'ls assigna el dret de poder viure en un habitatge digne durant la seva estança al país receptor. Normalment els governs destinen centres d'acollida o campaments per a dur a terme l'acollida, encara que tals mesures són temporals.
- Educació pública i gratuïta. Els nens són una de les principals víctimes dels desplaçaments forçosos. Per aquest motiu els països d'acollida han de garantir el dret a una educació gratuïta i de qualitat durant l'estada.
- Assistència mèdica.



### *Llavors, qui no pot ser refugiat?*

---

Havent analitzat la llei, queda molt clar que només qui reuneixi unes condicions molt tipificades pot optar al dret d'asil (no equival a obtenir-lo). Per tant, qui no el rebí, es

mantindrà a la categoria d'immigrant, sotmesa a la Llei d'Estrangeria. Estudiar aquesta llei no és l'objecte del meu treball, tot i que sigui de gran interès.

A més, quedaran excloses de la condició de refugiat aquelles persones a qui les autoritats de país on hagin fixat la seva residència els hagin reconegut els drets i obligacions equivalents als seus nacionals o els que es trobin compresos en l'àmbit d'aplicació de l'article 1.D o alguns dels supòsits dels articles 1.F i 33.2 de la Convenció de Ginebra. L'anomenat article 1.F assenyalava que les disposicions de la Convenció no seran aplicables a qualsevol persona respecte a la qual hi hagin motius fundats per considerar que:

- Ha comès un delicte contra la pau, un delicte de guerra o contra la humanitat, dels definits als instruments internacionals d'actuació contra aquesta mena de delictes.
- Ha comès un delicte greu comú, fora del país de refugi, abans d'haver estat reconegut com a refugiat.
- S'ha fet culpable d'actes contraris als principis de les Nacions unides. Aquests motius també seran aplicats a aquells qui participin o incitin a cometre tals delictes.

L'article 33.2, per la seva part estableix que la persona no podrà disposar dels beneficis del dret d'asil si, per raons fundades, és considerada un perill pel país on es troba per la condemna d'algun delicte greu. Finalment també dicta que aquelles persones que suposin un perill per la seguretat interior o exterior d'Espanya també queden excloses de la protecció subsidiària.

### *Com es senten les persones refugiades?*

---

*"Desitjo i anhelo contínuament anar-me'n a casa meva i veure lluir el dia de la meva tornada".*

Ulisses a *L'Odissea*.

Tal com ens explica el professor i doctor Joseba Achotegui (2012):

"Emigrar mai ha estat fàcil, però no és el mateix emigrar com es feia abans en condicions difícils, que marxar a un altre país avui en condicions extremes."

Segons Achotegui en l'actualitat l'emigració s'ha convertit en un procés que, per milions de persones, comporta uns nivells d'estrès tan intensos que arriben a superar la capacitat d'adaptació dels éssers humans. A més a més relata que aquestes persones sofreixen el risc de patir la síndrome de l'immigrant amb estrès crònic i múltiple, també coneguda com la Síndrome d'Ulisses.

La qüestió que planteja és, tot i saber que la capacitat d'adaptació dels humans constitueix un dels trets distintius de la nostra espècie, com pot ser que el fet d'emigrar avui dia arribi a ser fort com per afectar psicològicament a la gent?

La resposta que ell dóna és la següent:

“La realitat a la qual ens enfrontem és que mai, en el nostre treball en l’atenció en salut mental dels immigrants, des dels anys vuitanta, havíem presenciat situacions tan dramàtiques com les actuals, i, no obstant això, considerem que existeix una gran deshumanització en abordar les migracions d’avui, ja que es presta molt poca atenció als sentiments, a les vivències dels protagonistes de la migració, els immigrants.” Cal aclarir que quan fa referència als immigrants també inclou a aquelles persones que un cop han sortit del territori del qual escapen demanen el dret d’asil per tal de ser refugiades.

Aquesta síndrome és un quadre reactiu<sup>5</sup> d’estrès davant situacions de dol migratori extrem. Una persona que demana el dret d’asil (per tant refugiada) és susceptible de patir la síndrome per la gravetat de la situació que l’obliga a marxar. Recalca la importància de l’ús d’aquest terme per tal d’evitar que d’una banda, davant la no existència d’un concepte que defineixi la seva problemàtica, es desvalorin els seus patiments i se’ls digui que no tenen res encara que a vegades arribin a patir fins a deu símptomes. De l’altra evitar el perill de què se’ls diagnostiquin incorrectament com a malalts depressius o persones amb alguna mena de trastorn d’estrès posttraumàtic.

ÀREA DE LA SALUT MENTAL	SÍNDROME D’ULISSES	PSICOPATOLOGIA
No banalitzar		No medicalitzar

Taula recuperada de “Emigrar hoy en situaciones extremas. El Síndrome de Ulises” de Joseba Achotegui (2005)

Un altre aspecte que explica (*ibid.*) i cal considerar quan es parla de la Síndrome d’Ulisses són els estressors, que són els factors que provoquen aquest estat mental. Entre diversos factors hi ha la separació forçada de les persones més properes, el sentiment de desesperança pel fracàs del projecte migratori i la falta d’oportunitats, la lluita per la supervivència i tot el terror que passen durant el procés migratori (inclosos el temor a la màfia, a l’expulsió i la indefensió per la manca de drets).

---

<sup>5</sup> Explicació realitzada per l’autor Joseba Achotegui (2005).



Finalment el doctor Achotegui (2012) cita el següent:

“Les previsions de l’ONU són que el nombre d'emigrants que ara és de 215 milions de persones, es duplicarà en els pròxims vint anys i constituirà el que es denomina sisè continent, el continent mòbil, la qual cosa, amb les fronteres dels països desenvolupats pràcticament tancades com les d'una fortalesa, no presagia gens bo. Aquesta situació no és conjuntural, és estructural, ha vingut per a quedar-se durant temps. Però allà on hi ha més immigrants i desplaçats no és a Europa o als EUA sinó a l'interior d'Àfrica, d'Amèrica, d'Àsia i encara en pitjors condicions que aquí (més indefensió, menys serveis d'atenció, etc.).”

Tot i que la síndrome no és exclusiva de qui demana dret d'asil, sinó que és compartida per tota persona emigrant, la situació vital de qui demana asil fa pensar que aquestes persones tenen un risc més alt de patir aquesta síndrome.



Fotografia de Tomek Taczor. Ewa, una noia refugiada armeni de 15 anys que va despertar en estat catatònic, el qual la va portar al Síndrome de Resignació.



Font: Revista Ethic, “Huir por amar”.

Abans de començar a fer una breu explicació sobre la història del col·lectiu LGTBI a Espanya. Segurament més d'una persona encara no sap ben bé què volen dir les sigles LGTBI, què és l'orientació sexual o quina diferència hi ha entre el sexe biològic i la identitat de gènere, per aquest motiu considero necessari explicar què és en si la comunitat LGTBI, el perquè de la reivindicació i altres característiques d'aquest.

## Qui és LGTBI?

---

Segons el sociòleg Coll-Planas (2006) l'atribució del gènere en l'actualitat se sol produir quan una dona està embarassada i es fa una ecografia, al voltant dels quatre mesos de gestació. O també es fa un cop el nadó ha nascut i se li poden identificar unes característiques biològiques (sexe) a través de les quals es podrà determinar un gènere i així desenvolupar un rol i una identitat al voltant d'aquest.

Coll-Planas explica que es pressuposa el sexe de les persones en femelles o mascles d'acord amb les característiques biològiques com serien els nostres genitals interns i externs, els cromosomes (XX per femella, XY per mascle i XXY o altres que pertanyen a la

intersexualitat), la càrrega hormonal i les característiques sexuals secundàries. En canvi el gènere té a veure amb el fet de sentir-se home o dona i comportar-se com a tal, encara que això ja seria més el rol de gènere.

Les persones intersex (íbid.) no tenen uns cossos classificables com a masculins ni femenins. Al voltant d'1 de cada 100 naixements presenta alguna diferenciació sexual i 1 de cada 2000 nadons té òrgans genitals suficientment diferents per a convertir en problemàtica l'atribució d'un gènere, ja que en la major part dels casos el que s'acaba fent és decidir quin sexe es vol definir perquè el nadó encaixi en el gènere que se li assigna i en la cisonormativitat<sup>6</sup> social. El que vol dir l'autor és que en alguns casos, els genitals ambigus generen molèsties o obstrueixen l'orina, per la qual cosa és necessari intervenir-los. Però en la majoria de casos no són dolorosos ni resulten cap risc per la salut de la persona intersex. Coll-Planas cita a la *Intersex Society of North America* explicant que aquesta defensa que només s'apliqui la cirurgia per raons estrictament de salut i que s'ofereixi informació als pares. Consideren que han de ser les pròpies persones intersex les que decideixin si volen modificar els seus cossos.

Tot i ser un fet totalment raonable, l'autor explica que la problemàtica va molt més enllà de si és bona o no l'opció d'operar als nadons. Diu que el problema de fons és que les normes culturals no accepten els cossos no classificables, fins i tot aquests arriben a ser considerats, per la societat, com a monstruosos.

A part de la intersexualitat, també hi ha el que és conegut com a transsexualitat. "Les persones trans són tot el contrari a les persones cis, és a dir, el seu gènere no correspon amb el que els van assignar al néixer en funció dels seus genitals. Els homes trans són, doncs, persones que van néixer amb un cos de femella i que s'identifiquen com a homes. Les dones trans, en canvi, van néixer amb cos de mascle i realment són dones. Hi ha persones trans que no s'identifiquen amb el gènere atribuït en néixer però tampoc se senten identificades amb el contrari, de manera que no reproduïxen una identitat ni femenina ni masculina." (Coll-Planas 2006)

A causa de llarg llinatge que pren culturalment el gènere en la nostra societat Coll-Planas diu que el gènere ens fa humans. No podem imaginar les persones en abstracte, sense saber si

---

<sup>6</sup> "La cisonormativitat és el fenomen de la normativització (fer-ho norma social) de les persones a les que el seu sexe correspon al gènere que els és assignat quan neixen." Recuperat de: <http://www.oas.org/es/cidh/multimedia/2015/violencia-lgbti/terminologia-lgbti.html>

són homes o dones. El gènere està tan arrelat en la nostra forma de veure i d'entendre el món que contínuament, sense adonar-nos-en, classifiquem les persones com a homes o dones. El mateix Foucault, citat per l'autor Coll-Planas, explica que per a ser reconeguts com a humans, hem de seguir les normes que s'han establert amb la creació del gènere.

Entenem per rol de gènere, segons els autors Botanch, Cabrerizo, Escarré, Martín, Sàmper i Tofiño (2004), "el conjunt de valors que s'han transmès durant molt de temps culturalment i que estableixen els diferents comportaments associats a cada gènere. Aquests valors o actituds són diferents a cada societat.[...]Tanmateix, avui dia hi ha més flexibilitat".

Cada cop s'entén més que les persones no estem obligades a seguir aquests comportaments, que generalment creen desigualtat i diferència entre els dos gèneres que predominen dins el sistema social i cultural que hi ha establert a la major part del món i que, per tant, encara rebutja tot allò que surt de la norma.

Coll-Planas també explica que el sistema de gènere mundialment predominant té tres dimensions, les dues primeres ja les hem comentades (gènere i sexe) i la tercera és l'anomenada orientació sexual.

L'orientació sexual (Coll-Planas, 2006) és la capacitat de cada persona de sentir una profunda atracció emocional, afectiva i sexual per persones d'un gènere diferent del seu (heterosexualitat), del seu mateix gènere (homosexualitat), o de més d'un gènere (bisexualitat).

## Breu història del moviment LGTBI

---

Els inicis de la història del col·lectiu LGTBI a l'Occident es troben situats als Estats Units. L'any 1969 es van produir els coneguts disturbis de Stonewall. Els fets van passar a la *Greenwich Village* com a protesta per l'abús de poder i la violència policial a la comunitat LGTBI de Nova York. Feia temps que el col·lectiu estava sent atacat per aquest cos de l'estat, però semblava que la societat no reaccionava. Va ser a partir del 28 de juny d'aquell any quan, en una batuda a un bar d'ambient anomenat *Stonewall Inn*, la comunitat LGTBI va decidir respondre aixecant-se i exigint de manera contundent els seus drets i la seva llibertat. Aquests fets es fan donar durant tres dies per la zona on es situava el *Stonewall Inn*. Un any després, es van commemorar aquestes circumstàncies a la primera marxa de l'orgull LGTBI.



Marsha P. Johnson i Silvia Rivera, dones trans referents als disturbis de Stonewall.

Els disturbis de Stonewall van suposar un abans i un després molt gran pel col·lectiu LGTBI a nivell mundial. Aquí l'Estat espanyol encara romania en la dictadura (1936-1975) de Francisco Franco. No va ser fins a dos anys després de la mort del dictador espanyol quan el col·lectiu LGTBI a Espanya va començar a reivindicar els seus drets i va començar a exigir una protecció bàsica per les persones de la comunitat amb la primera manifestació estatal del col·lectiu (1977).

Abans de seguir explicant com va ser l'evolució de la situació del col·lectiu a Espanya a partir de l'any 1975, vull fer una petita explicació del que van suposar els anys de repressió de la dictadura pel col·lectiu LGTBI i les raons per les quals es van donar aquestes característiques dins el règim autoritari espanyol.

### *Ser homosexual en temps de repressió*

---

L'escriptor Javier Ugarte (2008) descriu el cop d'estat de Franco contra la Segona República com un fet que va sortir molt més car de temps, diners i vides del que preveien els militars que van protagonitzar l'ordre d'aquest dirigent i els civils que li van donar suport. Aquest fet va desencadenar a una guerra civil que va deixar a la població destrossada econòmicament, culturalment i moralment.

Una de les conseqüències principals que hi va haver va ser la represàlia dels intel·lectuals que van donar suport al bàndol republicà; uns van ser assassinats per donar suport al govern

legítim i els altres van marxar a l'exili per la seva oposició al règim militar, fet que va fer que el pensament contrari al règim militar perdés gran part del seu suport i de la seva força.

Com que va ser un procés de rebuig i aïllament econòmic amb l'àmbit internacional, Franco va trobar suport en dues bases nacionals per desenvolupar el seu govern. La primera era l'exèrcit, en el qual tenia plena confiança deguda a la victòria d'aquest a la Guerra Civil. La segona base era l'Església Catòlica, la defensa de la qual va constituir un dels motius de l'aixecament, ja que l'Església estava totalment en contra del tracte que li estava donant la Segona República a aquesta i als seus béns. A més a més Ugarte explica que com que el bàndol vencedor no tenia capacitat per crear una ideologia pròpia que justificués les seves accions, depenien de l'única institució que va ser capaç de proporcionar-los-la, l'Església.

“Aquesta institució va demanar se reconeguda com la religió oficial de l'Estat, amb la protecció i els privilegis que això implicava en el règim autoritari. A més l'Estat havia de sotmetre's a la seva ideologia moral sobre el matrimoni, la família, la concepció i l'homosexualitat.” (Ugarte, 2008).

A part d'aquest factor, un altre de molt important que va influenciar sobre la percepció social del col·lectiu va ser la medicina de finals del segle XIX (Ugarte, 2008). S'havia imposat, al conjunt dels països europeus, la idea que els homosexuals, considerats persones pervertides, eren malalts que havien de ser tractats per aquesta ciència. Hi havia dos motius perquè fossin estudiats, el primer era conèixer l'origen de la seva inversió i l'altre era trobar la forma de curar-los. Així doncs, durant tots els anys del règim franquista, per aquesta sèrie de factors, les persones LGTBI eren perseguides, assassinades i empresonades per part de les autoritats del govern conservador i de la pròpia societat.

Ara ja posat en context el període previ al desenvolupament de la comunitat LGTBI podem seguir amb el que va passar a partir de la mort del dictador, en el govern de la transició cap a un Estat més democràtic.

El juliol de 1945<sup>7</sup> es modifiquen els articles 2 i 6 de la “Ley de Vagos y Maleantes” i s'hi inclouen els homosexuals<sup>8</sup> amb dret d'executar penes de presó. Els homosexuals en aquell

---

<sup>7</sup> Els següents continguts sobre la Història del col·lectiu LGTBI a Espanya han estat extrets de la sèrie de documentals anomenada “Nosotrxs somos” de la cadena RTVE. Aquesta sèrie està composta per

moment eren considerats perillosos socials i corruptors de menors. Aquests havien de ser internats dins centres especials totalment aïllats.

L'any 1970 es reforma la llei i se substitueix per la de "Peligrosidad y Rehabilitación Social". Aquesta llei s'aplicava a gais i transsexuals menys a les lesbianes, que eren la minoria de la minoria i no eren ni considerades com un perill ni com una realitat, estaven totalment invisibilitzades (a causa de la sexualització d'aquestes).

Nuestra situación legal está actualmente regulada por la Ley de Peligrosidad y Rehabilitación Social de 4/8/70. En esta Ley se puede leer:

"Serán declarados en estado peligroso y se les aplicarán las correspondientes medidas de seguridad y rehabilitación a los mayores de 16 años que probablemente hayan realizado actos homosexuales y se aprecie en ellos una peligrosidad social. Las medidas que se impondrán a los que realicen actos de homosexualidad, para su cumplimiento sucesivo, son las siguientes:

- a) Internamiento en un establecimiento de reeducación por un tiempo no inferior a 4 meses ni superior a 5 años.
- b) Prohibición de residir en el lugar o territorio que se designe o de visitar ciertos lugares o establecimientos públicos con el límite máximo de 5 años, y
- c) Sumisión a la vigilancia de delegados."

Imatge recuperada del capítol "Amarillo: Peligrosos y enfermos". *Playz, RTVE*. "Ley de Peligrosidad y Rehabilitación Social" (1970).

Als presos homosexuals se'ls va classificar en persones "actives" o "passives" segons les conductes de cada persona per tal d'intentar separar-los en dues presons. A Huelva hi anaven els que eren considerats actius, anomenats "de por vicio", i a Badajoz els considerats passius "de nacimiento".

De fet hi va haver un equip, format per tres psiquiatres, que va treballar durant tres anys a la presó de Carabanchel, per tal de "classificar-los". Els resultats de l'estudi van sortir tots

---

sis capítols: El vermell, el groc, el lila, el blau, el verd i taronja. Cada capítol aborda un tema en concret com la transsexualitat, el VIH, el col·lectiu de dones lesbianes o l'evolució de la societat LGTBI. El primer capítol que he escollit per complementar el treball ha estat el "Capítulo Amarillo: Peligrosos y enfermos".

<sup>8</sup> Durant el règim franquista tot el col·lectiu LGTBI era considerat com a homosexual. No hi havia prou informació ni es volia que n'hi hagués i s'arribava fins a tal punt de no saber diferenciar l'orientació sexual de la transsexualitat o del fet de ser travesti.

mixtos, ja que, com explica un testimoni al documental, resultava totalment absurd intentar analitzar de manera tan superficial la sexualitat de les persones empresonades.

L'objectiu d'internar als homosexuals era poder portar a terme la seva "reeduació per curar-los" amb tota mena de teràpies. Xerrades amb cures i psiquiatres. Reproducció d'imatges d'homes i dones i càstig amb electroxoc per crear el rebuig cap a les imatges d'homes. I també es feia la reeducació per fer-los "més homes" a partir de feines "masculines".

No se sap realment què era el que passava amb les dones lesbianes en aquell moment. El més probable és que fossin denunciades per la pròpia família o veïns i en conseqüència eren ingressades a hospitals psiquiàtrics, on eren sotmeses a tota mena tractaments mèdics per "curar-les", o eren enviades a convents de monges.

Com ja hem citat generalment no eren considerades dins la societat i per tant es qüestionava en tota regla el paper de la dona, el desig de la dona i la seva posició social.

### *Inicis del moviment a Espanya*

---

El 28 de juny de 1969 es produeixen els Disturbis de Stonewall, on gais, lesbianes i trans s'enfronten a una violenta operació policial a Nova York. A Espanya aquesta informació no arribava a causa del Règim Franquista i del control que aquest exercia sobre els mitjans de comunicació. Va ser a través de la revista "Arcadie" francesa que Armand de Fluvià i Francisc Francino van veure-hi l'oportunitat per començar a organitzar un moviment social i revolucionari a Espanya, anomenat el "Movimiento Español de Liberación Homosexual (MELH)".

Recordant que la Llei de Perillositat Social estava redactada de tal manera que es detenia i castigava a la gent pel fet que una persona fos senyalada o reconeguda com a homosexual, Armand de Fluvià va decidir organitzar una campanya a França de protesta davant aquesta mesura fent que la pressió social d'Espanya cap al Govern augmentés. I així va ser com es va aconseguir el primer canvi, la Llei de Perillositat Social va canviar de castigar a qui era reconegut com a homosexual a castigar al que realitzés actes d'homosexualitat.



Durant el període del Règim Franquista les reunions clandestines setmanals tenien una gran importància. Amb el temps les lesbianes també s'hi van unir de manera que fossin un ajut més per la retirada d'aquesta llei.

En aquest moment i a partir del primer canvi que es va poder exercir per part del MELH aquest es va començar a polititzar, de manera que les organitzacions del moviment van començar a estudiar la ideologia del món per tal de poder incidir directament a la societat i a la política. A partir d'aquest punt l'objectiu és començar a crear una consciència col·lectiva.

Segons s'explica, la primera lesbiana que es va unir a aquest moviment va dictar que la ideologia es caracteritzava per tres punts principals:

- El sexisme: Ja que es classifica als humans segons el seu sexe (homes i dones).
- El masclisme: S'atribueix a l'home tot el privilegi contrari a la manca de drets de la dona. Així mateix caracteritzant-ne els dos gèneres (home i dona).
- L'heterosexisme: Ja que es declara com a norma social l'heterosexualitat i l'homosexualitat com a grup marginal.

Beatriz Gimeno diu així que el moviment LGTBI té les seves arrels en el moviment feminista, que eren els fronts de mobilització i resistència del moment. Tenien l'ideari de voler fer una revolució tant social com sexual contrària a totes les institucions que les limitaven com a dones.

Com ja he dit anteriorment, a partir de la mort de Franco van començar uns anys d'alliberació a tots nivells. Al 1976 apareix el FHAR (Front Homosexual d'Accio Revolucionària), l'EHGAM (Moviment d'Alliberació Gai Euskal-Herreira), el MAR (Moviment Andalus Revolucionari) i a mitjans dels anys 80 va sorgir un moviment contracultural anomenat la "Movida Madrileña".



L'autor Pablo Carmona diu el següent:

“La Moguda madrilenya, entesa en termes amplis, es pot definir com el període d'explosió cultural i creativa que es va viure al Madrid de finals dels setanta i primers vuitanta com a producte d'una condensació diversa i heterogènia de tota la passió vital i creativa que es va forjar en les clavegueres de les cultures underground del franquisme.”

Aquest període va estar caracteritzat per tres factors principals (Carmona, 2009):

- “La passió de viure i lluitar”, el renaixement del pensament utòpic. Una passió per la transformació quotidiana i radical que va permetre posar en circulació no sols les reivindicacions dels programes polítics més clàssics, sinó també un altre tipus de demandes i temàtiques més experimentals: transformacions en el terreny sexual o el rebuig de les institucions disciplinàries (escola, fàbrica, psiquiàtric, presó, família).
- “El fet comunitari”. L'amor lliure, els projectes col·lectius i les biografies grupals van aparèixer com a projectes polítics centrals per a poder traslladar el fet revolucionari a la vida quotidiana. I com a conseqüència de tot això van néixer les comunes urbanes i rurals. Un model de vida comunitària i igualitària que permetia l'experimentació concreta i en temps present de formes de vida al marge de la normalitat matrimonial i familiar.
- “Inventar en els marges”, l'exploració d'altres llenguatges expressius. El tercer element que va definir a aquest incipient magma social va ser la seva capacitat per a entroncar amb llenguatges expressius i comunicatius de nou encuny. D'un costat, ens trobem

amb els fanzines i revistes, curulles de poetes maleïts, assajos psicodèlics i crítica política que gradualment es van anar conjugant en editorials més serioses o en revistes de major projecció.



En aquest moment hi va haver un gran canvi tant en l'àmbit social com en el polític, ja que s'estava fent la Transició de l'Espanya Postfranquista, i els presos polítics van ser alliberats, però no els presos socials d'entre els quals hi havia gran part de les persones homosexuals i trans que van ser detingudes durant el Règim Franquista. Així doncs els fronts revolucionaris del moment el que volien era l'amnistia total, és a dir, l'alliberament d'aquells presos socials, la fi de les accions policials contra el col·lectiu i també la legalització dels fronts.

El 26 de juny de 1977 a Barcelona es va fer la primera gran mobilització LGBTI a Espanya amb la que es volia aconseguir retirar la llei de Perillositat Social i aconseguir l'amnistia total. Hi va haver una gran càrrega policial a les Rambles de Barcelona i les persones trans van ser les que van estar a primera línia de la concentració tirant endavant i donant força als manifestants.

El 1978 s'organitzaren diverses manifestacions arreu del país. La majoria de la gent que hi va haver eren persones que havien passat per la presó pel fet de ser LGBTI i sinó eren persones que havien aguantat i seguien aguantant la pressió social en el seu entorn més proper. Aquelles mobilitzacions no tenien res a veure amb les que s'organitzen avui dia.

El 26 de desembre d'aquell mateix any el Consell de Ministres, compost per diputats de diversos partits progressistes juntament amb el President del Govern Adolfo Suárez, van realitzar una votació i es va finalitzar el dia amb l'exclusió del col·lectiu LGTBI de la Llei de Perillositat Social.



Imatge recuperada del capítol “Amarillo: Peligrosos y enfermos”. *Playz, RTVE*. Votació per l'exclusió de les persones LGTBI de la llei de perillositat social (1978).

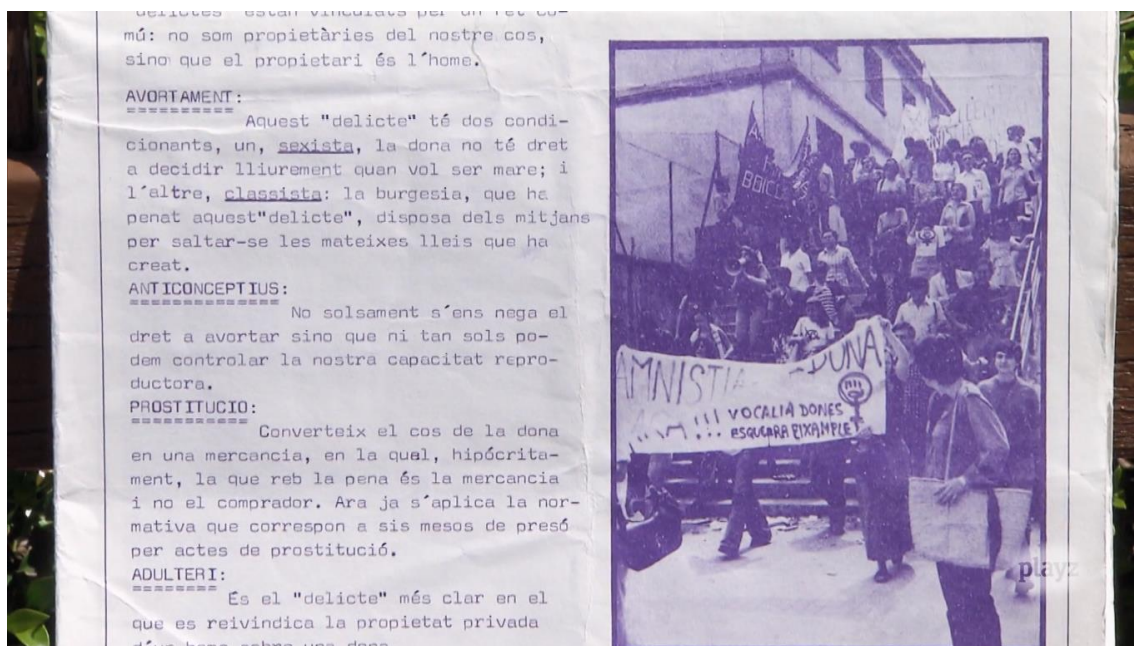
La Llei de Perillositat Social el que va aportar a la concepció de les persones LGTBI és que són persones contagioses i perilloses. És una herència social negativa en quant a la percepció. Aquest és un prejudici que perdura de l'època franquista.

Aquesta llei no va desaparèixer de la nostra legislació fins l'aprovació del nou codi penal del 1995.

Això sí, la situació no va canviar gaire, ja que els anys posteriors hi va haver una altra llei que teòricament havia de ser aplicada per totes les persones en general, però va ser utilitzada sobretot com una eina per la repressió de les persones LGTBI, aquesta era la llei de “Delito y Escándalo Público”. Amb aquesta llei les autoritats podien multar i detenir a la gent que mostrava afectivitat en públic. “Si un transexual o un gai anava pel carrer demostrant el que era doncs el detenien”. Finalment es va acabar retirant aquesta llei, però no pas pel motiu LGTBI, sinó pel cas d'una parella heterosexual a Extremadura.

La segona campanya que va organitzar el FHAR va ser per la legalització de totes les organitzacions LGTBI. Van anar a Madrid a parlar directament amb el ministre i van aconseguir-ho. Un cop es van aconseguir totes aquestes mesures per part del MELH els espais que pertanyien als fronts es van buidar i la gent va marxar a tots els nous llocs d'ambient que van aparèixer.

En aquest moment, en el qual els homosexuals i les persones trans del col·lectiu ja havien pres força gràcies a l'organització i a la mobilització, les lesbianes seguien estant totalment invisibilitzades, seguien sent la minoria de la minoria. Tenien dues opcions com a lesbiana si volies reivindicar, podies organitzar-te pel teu compte o podies unir-te al grup de lesbianes del Front Feminista, que criticava la misogínia i el sexisme que havien patit dins els fronts revolucionaris homosexuals. Els objectius principals del Front Feminista eren la despenalització dels anticonceptius, la despenalització de l'avortament i la visibilització de la violència de gènere.



Imatge recuperada del capítol "Amarillo: Peligrosos y enfermos". Playz, RTVE. Fulletó del Front Feminista.

Un altre fet que va marcar molt al col·lectiu va ser la urgència del VIH. Durant la dècada dels vuitanta, aquesta malaltia va aparèixer als EUA i en menys d'un any es va estendre per tot el continent i va acabar arribant a Europa. La desconeixença d'aquest virus va fer que la gent entrés en pànic i que aquest acabés creant un rebuig més aviat moral cap a la comunitat LGTBI. Van ser uns anys de moltes morts i de decaiguda de la moral LGTBI. A més a més, la comunitat

científica americana juntament amb el govern d'aquell moment van realitzar una actuació que va deixar en mans del col·lectiu la responsabilitat d'aquesta malaltia. Així doncs les persones LGTBI eren percebudes per la major part de la societat com a persones malaltes, perilloses i perverses.

La reflexió final que fan els documentals esmentats més amunt és la següent: "Avui dia la reivindicació del col·lectiu LGTBI ha perdut força a causa de deixar enrere molts dels aspectes que van reivindicar les generacions passades i també per l'actuació de les urgències del col·lectiu. Primer les urgències de la Llei de Perillositat Social, després de legalització de les associacions, a continuació de vèncer el VIH, la de la Llei per les parelles de fet i finalment la del matrimoni igualitari i ara la urgència de la igualtat real. Què és el que vol el col·lectiu LGTBI pel nostre futur si no hem estat capaços de reconèixer el nostre passat?".

La importància de posar en situació el context històric rau en la reflexió que Espanya fa uns anys, durant el període Franquista i posteriorment el de Transició, era un territori del qual moltes persones LGTBI escapaven per evitar ser empresonades o agredides. En canvi, gràcies a aquesta evolució social, actualment Espanya és un país d'acollida de persones refugiades del col·lectiu LGTBI, fet que suposa una diferència abismal en comparació amb fa vuitanta anys.



## Metodologia

---

Després d'haver realitzat una investigació teòrica del tema en qüestió cal tenir clar quin és el mètode a través del qual portaré a terme la part pràctica d'aquest treball.

L'apartat de la metodologia és un estudi previ per tal de veure, entre les dues eines escollides inicialment, quina és la més adequada per la meua investigació. En aquest cas el projecte pràctic plantejat és utilitzar els recursos de caràcter qualitatiu, per tal d'aprofundir en la realitat de les persones refugiades del col·lectiu LGTBI. D'aquesta manera l'objectiu és apropar al lector encara més a la situació real per la qual aquestes passen.

Així doncs en aquest apartat analitzaré l'entrevista qualitativa i el grup de discussió, la seva aparició dins el món de la investigació de les ciències socials, algunes de les seves principals característiques i finalment els avantatges i inconvenients que aquestes dues eines presenten en comparació amb les altres existents.

### L'entrevista

---

Els autors Menses i Rodríguez (2011), tal com Kvale va plantejar que la conversa és una de les vies de l'obtenció de coneixement més antigues, expliquen que els seus orígens podrien remuntar a la Grècia Clàssica, amb la dialèctica socràtica i seguiria amb la confessió en la tradició cristiana. Encara que reconeixen que els inicis d'aquesta se solen situar a Anglaterra, amb l'ús de l'entrevista no estructurada i informal.

En canvi, el professor Alfonso Valero (2005), contextualitza als Estats Units els inicis de l'entrevista a les ciències humanes, comunament utilitzada als camps de la psicoteràpia i la psicotècnia. S'utilitzava per a l'obtenció d'informació per curar als pacients a la psicoteràpia i per a extreure informació útil per l'analista a la psicotècnia.

Tot i haver-hi diferents estudis aquests autors coincideixen que fins als anys quaranta no es formalitza aquesta eina, moment en el qual "es realitzen les majors contribucions a la

formalització de les entrevistes qualitatives de recerca, des de la sociologia, l'antropologia, la psicologia i el periodisme" (Menses i Rodríguez).

Així doncs, què és una entrevista? Segons els autors Menses i Rodríguez (2011): "Existeixen moltes i variades definicions de l'entrevista, fruit de la història i diversitat d'enfocaments ja comentats, però totes consideren, a grans trets, que l'entrevista, en el marc de la recerca social, consisteix en un intercanvi oral entre dues o més persones amb el propòsit d'aconseguir una major comprensió de l'objecte d'estudi, des de la perspectiva de la/les persona/es entrevistada/es."

### *Característiques generals*

---

A continuació he fet un recull d'unes quantes característiques, que generalment comparteixen els diferents tipus d'entrevistes, del llistat que van crear els autors Menses i Rodríguez (2011) amb els estudis de Gilham (2005), Manson (2002) i Riba (2009):

- L'entrevista és un procediment destinat a obtenir informació verbal.
- Aquesta es basa en la dinàmica interactiva de pregunta (entrevistador)/ resposta (entrevistat), amb la possibilitat de tenir cert marge de canvi (clarificació i exploració) tant en les preguntes com en les respostes.
- Els temes tractats en l'entrevista són oberts, de manera que la persona entrevistada pugui explicar-ho des de la seva pròpia visió.
- L'objectiu de les entrevistes del camp social no és el fet de contrastar la informació sinó de realitzar un aprofundiment en la realitat del tema investigat.
- Moltes entrevistes qualitatives es basen en el fet que el tema ha estat prèviament contextualitzat i per tant la funció de l'entrevistador és, a través de l'entrevista, evidenciar la veracitat d'aquesta informació.
- La informació usualment és registrada en suports diferents.

Tot i que les entrevistes comparteixen trets comuns, hi ha una gran varietat d'entrevistes utilitzades dins la investigació i cada una s'utilitza en funció del tema que s'estudia. No és el mateix estudiar una problemàtica social de manera quantitativa i utilitzant també l'estadística que estudiar-la de manera qualitativa basant-se en la realitat de testimonis concrets.



Per aquest mateix motiu hi ha diversos aspectes (Menses i Rodríguez, 2011)<sup>9</sup> que cal tenir en compte a l'hora de classificar les entrevistes:

- L'estructura i el disseny: Estructurada (Preguntes tancades amb un guió), semiestructurada (Guió dels diferents temes que es volen tractar) i no estructurada (Tema únic inicial).
- El moment: Inicial o exploratòria (L'objectiu és identificar els aspectes importants del tema tractat), de desenvolupament o de seguiment (Anàlisi del tema en profunditat i la seva evolució) i final (Contrast de la informació estudiada amb la de les persones entrevistades)
- El nombre d'entrevistats: Individual o grupal.
- L'extensió de l'estudi: Focalitzada (Tema concret de la investigació) i no focalitzada (Abarca diversos temes dins la investigació).
- La profunditat: Superficial o en profunditat.
- El rol de l'entrevistador: Directiva (L'entrevistador pren un rol igual d'actiu que la persona entrevistada) o no directiva (L'entrevistador pren un rol passiu sense perdre l'interès).

### Quins avantatges i inconvenients presenta?

---

Menses i Rodríguez (2011) diuen el següent:

“Podem considerar que el principal avantatge de les entrevistes és la riquesa de la informació que ens proporcionen, i la seva limitació essencial és la dificultat per a extrapolar les dades a altres casos.”

---

<sup>9</sup> Font del document original: Corbetta, 2003; Massot, Dorio y Sabariego, 2004; Riba, 2009; Ruiz-Olabuénaga, 2007 y Russel, 2006.

Tabla 2. Principales ventajas e inconvenientes de las entrevistas

Ventajas	Limitaciones
<ul style="list-style-type: none"> <li>• Permite la obtención de información rica y contextualizada, desde la perspectiva de la persona entrevistada.</li> <li>• Su interactividad y flexibilidad permite reajustar y clarificar preguntas y respuestas.</li> <li>• Proporciona, en los momentos iniciales de una investigación, orientaciones que permiten concretar el diseño o preparar otros instrumentos.</li> <li>• Favorece la transmisión de información no superficial.</li> <li>• Suele ser un complemento/contrapunto eficaz a los datos y las informaciones obtenidas mediante instrumentos cuantitativos.</li> </ul>	<ul style="list-style-type: none"> <li>• A diferencia de otras técnicas, la entrevista implica un gran consumo de tiempo, tanto en su desarrollo, como en el tratamiento posterior de los datos.</li> <li>• Proporcionan información indirecta, filtrada desde la perspectiva de los entrevistados.</li> <li>• Proporcionan información en un lugar designado y no en el contexto natural.</li> <li>• La presencia del investigador puede sesgar las respuestas.</li> <li>• No todas las personas se expresan del mismo modo y son igual de perceptivas.</li> <li>• En comparación con los grupos de discusión, la entrevista no produce la información fruto de las sinergias y efecto <i>bola de nieve</i> propio del grupo.</li> </ul>

Font: Menses i Rodríguez (2011). *El cuestionario y la entrevista*.

## El grup de discussió

---

Sergi Fàbregues (2011) explica que el grup de discussió és una tècnica d'investigació qualitativa que consisteix en l'adaptació de l'entrevista a un grup amb la finalitat d'obtenir, idees, percepcions i opinions de la conversa entre els diferents participants.

Una de les característiques d'aquesta eina que és focalitzada, ja que incorpora una discussió col·lectiva, però en limita els temes discutits per tal que tota informació obtinguda, encara que sigui una entrevista de caràcter qualitatiu, acabi sent el màxim de precisa. I també és interactiva, ja que es basa en l'extracció de la informació a partir del debat i la conversa entre els participants. Aquest últim tret fa que tingui un gran potencial, ja que permet als participants treballar en dues fases. A la primera fase el que predomina és el fet de compartir les idees de cada participant, per tal de comparar-les. I la segona fase es basa en la reformulació de les opinions i la posada en comú d'un pensament més general i sòlid.

Fàbregues (2011) també esmenta alguns dels usos més comuns del grup de discussió, extrets del seu propi estudi<sup>10</sup>:

- Aconseguir un marc general d'informació del que pensa la gent i com reacciona davant d'un tema d'interès comú.

<sup>10</sup> Fonts del text original: Krueger i Casey (2008), Litosseliti (2003) i Stewart i Shamdasani (2007).

- Crear hipòtesis d'investigació susceptibles a ser verificades posteriorment a través d'eines de caràcter quantitatiu.
- Estimular la generació d'idees i conceptes creatius mitjançant les sinergies que sorgeixen de la interacció dins el grup.
- Potenciar la retroacció entre grups socials que tendeixen a comunicar-se poc.
- Investigar fenòmens difícils de parlar entre la gent perquè són temes difícils i complexos.

Finalment també fa un anàlisi (Fàbregues, 2011) de quins són els principals avantatges i inconvenients de fer ús del grup de discussió com a eina metodològica.

Avantatges principals:

- Ofereix l'oportunitat d'observar la interacció social generada entorn un tema.
- "Segons Morgan (1997), les reunions de grup ofereixen evidència directa de les similituds i les diferències entre les opinions dels participants en contrast amb l'entrevista individual, l'evidència de la qual és generada a partir de les anàlisis individuals de la informació de cada participant."

Inconvenients:

- El moderador ha d'estar més atent en la seva funció ja que és el principal responsable del ritme que porti la discussió grupal.
- El grau de profunditat de la informació que aporta cada persona és menor ja que al ser varies persones el temps per poder participar és menor.

## Projecte definitiu de la part pràctica

---

Atenent a tota la informació recollida sobre les dues eines metodològiques proposades (entrevista qualitativa i grup de discussió) i al tema que he estat investigant durant tot el marc teòric, l'eina que considero més adequada és l'entrevista individual de caràcter qualitatiu. Aquest mètode és el que em va millor per desenvolupar la part pràctica perquè és un tema molt delicat i personal a tractar amb la gent.

Probablement és molt més còmode per la persona entrevistada tractar la seva experiència de forma privada i única, ja que, si féssim generalitzacions del que passa a les persones

refugiades segons la informació extreta ho estaríem limitant a uns nombres i a uns simples fets i no a unes experiències reals i molt difícils, cada una a la seva manera.

## Part pràctica

---

### Les entrevistes

---

El projecte que havia pensat realitzar des d'un principi era, a part de l'estudi del marc teòric, obtenir gran part de la informació amb les entrevistes a persones que són refugiades LGTBI o a persones que han viscut experiències molt properes al refugi.

El primer que em vaig plantejar van ser els dubtes que tenia, cada cop que pensava sobre aquest tema tenia presents les mateixes qüestions: Realment en quina **situació** es trobaven per haver de marxar?, Com ho feien per **marxar** cap a Espanya?, Com era la **vivència de tot el que els passava** fins a arribar a Espanya? Quina **ajuda** van rebre quan van **arribar**? Com van **començar de nou**? Què és **el que pensen ara** sobre la seva situació i sobre Espanya?

Tenint en compte aquest fet vaig decidir que totes les entrevistes que fes al voltant d'aquest tema estarien basades en aquests punts remarcats, però enfocades a la situació o el tipus de relació que tindria la persona amb el refugi de les persones LGTBI.

A continuació vaig haver de considerar les possibilitats que tenia d'entrevistar a una persona refugiada, ja que era el meu objectiu principal. Per poder-ho fer vaig acabar contactant amb una associació per persones refugiades del col·lectiu LGTBI, situada a Barcelona, anomenada Acathi. Em van explicar que per la protecció de dades, de les persones que demanaven la seva ajuda, no em podien posar en contacte amb ningú, però em van oferir una altra opció per tal d'intentar trobar a algú per entrevistar. A causa de la gran dificultat que suposava aconseguir parlar amb una persona refugiada ho vaig deixar en segon pla, com un cas hipotètic.

En aquest punt vaig repensar quines eren les opcions que em quedaven i que eren més accessibles pel meu treball. Realment, tenint en compte el grau de dificultat que hi ha en l'actualitat per obtenir el dret d'asil existia la possibilitat que algunes persones decidissin migrar per la via de la immigració i no la del refugi. Així que una de les entrevistes que acabaria fent, seria a una persona immigrada del col·lectiu LGTBI.

Finalment en veure la gran quantitat d'informació que tenia la treballadora social de l'associació quant a les persones refugiades LGTBI vaig trobar oportú entrevistar-la per tal d'obtenir informació del tema des d'un punt de vista més tècnic o més objectiu.

Un cop vaig tenir una idea prou sòlida de les persones a les quals podria acabar entrevistant vaig crear tres models diferents d'entrevista: Una entrevista a una persona refugiada del col·lectiu LGTBI, una per una persona immigrada LGTBI i una altra per un/a treballador/a d'alguna associació.

## Anàlisi de les entrevistes

---

La part de la transcripció de l'entrevista és a l'annex 2, de lectura imprescindible per entendre del tot el desenvolupament de la part pràctica. No obstant això, he optat per reprendre alguns dels punts principals del contingut, per facilitar la lectura.

Després d'haver realitzat l'estudi teòric sobre què és una persona refugiada, el meu objectiu és aconseguir respondre els dubtes que jo tenia quan vaig començar a fer el treball, basant-me en les entrevistes realitzades.

Una de les hipòtesis que jo tenia plantejades des d'un primer moment és que per molt que a través de la legislació es parli d'unes condicions bàsiques assegurades i d'una certa facilitat normativa per aconseguir aquest estatus, moltes vegades el que ens trobem a la realitat no és corresponent. Aquesta teoria es veu reafirmada als següents fragments:

“El que passa és que aquí a Espanya no es retorna a la gent, a altres llocs d'Europa sí. Per exemple, si baixes a Espanya i després marxes a França, França et retornarà a Espanya. Espanya no està fent això ara mateix, no perquè no vol, sinó més aviat perquè no els dona temps a veure els casos fins al cap de dos anys o tres, amb la qual cosa ja no et fan fora. Van tan col·lapsats que no. I després el sistema d'ajudes que aquí l'organitza el SAIER, que és el Servei d'atenció a Immigrants, Estrangers i Refugiats de Barcelona amb la Creu Roja, que és l'organització que aquí controla el programa estatal d'ajuda al refugiat, tenen un col·lapse brutal, i les cites per a la treballadora social te les donen per a dins de vuit mesos.” És a dir que un cop la persona que vol demanar el dret d'asil, no els concedeixen cita amb la treballadora social fins que no passen vuit mesos. A partir d'aquesta primera cita poden arribar a passar fins a dos anys per a que et donin finalment el dret d'asil o almenys alguna ajuda. Aquesta és la

situació actual, una situació extremadament complicada que arriba a deixar a gent al carrer perquè el país no té prou capacitat. “T'estic parlant que hi ha famílies amb menors que les estan deixant al carrer. T'estic parlant d'això, perquè el sistema d'ajudes sí que té un buit d'urgències on la cita és dins de vuit mesos però si ets una persona en una situació de vulnerabilitat molt gran, per exemple si estàs malalt o tens menors a càrrec, t'atenen al moment. Hi ha tal col·lapse que ni això estan fent ara mateix.” Paraules de la treballadora social d'Acathi Cristina García.

Un altre dubte que tenia era que si realment totes les persones que demanen el dret d'asil l'aconsegueixen. La resposta és que no. A vegades, les persones que arriben renuncien a la possibilitat d'obtenir el dret d'asil, a causa del fatal funcionament del sistema comentat anteriorment. “Normalment es queden en situació de carrer i això dona lloc a unes vulnerabilitats increïbles, fins i tot molts d'ells el que fan és renunciar a l'asil. Perquè no es poden creure que després d'haver viscut una situació horrible és haver de viure'n una altra possiblement pitjor.”

A més a més, la treballadora social Cristina Garcia remarca que sovint hi ha problemàtiques amb l'administració que fan que les possibilitats d'obtenir el dret d'asil s'escurcin encara més. “Això no vol dir que si el teu país té lleis que protegeixen a les persones LGTB si tu estàs patint una situació de violència no puguis demanar l'asil, sí que pots, però ho tens cru. Poder, pots, però normalment et diran que no. Llavors també és una mica una lluita amb l'administració perquè la veritat és que molts països tenen lleis però clar, no s'apliquen, o la població arriba a ser tant homòfoba que no es poden aturar els casos de violència com aquests.”

Un dels punts bons que podríem destacar de la situació actual de les persones LGTB a Espanya és el següent: “Cada vegada es va evolucionant més, s'aconsegueixen drets i sí que és veritat que tens l'oportunitat de denunciar; cada vegada hi ha més llocs de suport i llocs de referència; més coses amb les quals et pots identificar...”. Encara que també remarca que el fet de que et pugui afavorir el país segons el lloc on visquis o la teva situació econòmica. Diu així que el context no afavoreix a totes les persones per igual.

“Els propòsits hi son, la major part de la gent vol, però fa falta educació des d'un principi i és alguna cosa que no es fa molt. L'educació sexual en la secundària no és molt diversa que diguem. Normalment aquesta marcada per uns estereotips súper forts, igual que tots els mitjans de comunicació. Llavors mentre tot això no vagi a l'una... De fet hi ha partits en el

govern que estan legalitzats i són completament homòfobs. Mentre això no canviï aquest país no és un lloc segur per a les persones refugiades \*LGBT.”

L'última qüestió que crec que és de vital importància analitzar és que si realment Espanya, d'acord amb les notícies que han estat sortint els últims anys als mitjans de comunicació, és un dels millors països per rebre a les persones refugiades del col·lectiu LGBTI. “No, no crec que sigui un bon país rebedor de persones migrants en general. Crec que té unes lleis molt regides, que no s'està fent càrrec del problema amb les persones refugiades que arriben i ara mateix no està acollint gens bé. Em sembla de jutjat, és una situació totalment denunciada. Jo crec que hi ha molts professionals que són increïbles [...] però crec que el sistema aquesta fet de manera que a la gent li costi tant que arribi a renunciar al dret d'asil.[...] Hauria de millorar el fet que si tu promets que acolliràs a tantes persones refugiades t'has de fer càrrec del que estàs dient. No pots acollir-les igual i tenir-les al carrer.”

Per concloure, puc afirmar amb certesa que les problemàtiques que jo em vaig arribar a imaginar des d'un principi, han estat confirmades de manera molt contundent. De fet els resultats de les entrevistes que vaig fer han presentat una realitat molt pitjor a la que esperava, una realitat que cal que sigui solucionada amb urgència. Unes dades basades en l'experiència d'una professional que fa temps que treballa en aquest àmbit i que realment ha arribat a viure de ben a prop una de les cares més fosques de la realitat de les persones migrants LGBTI.



## Conclusions

---

Ara, després d'haver acabat la recerca dels temes que volia incloure en el meu treball puc opinar amb una mica de perspectiva el que ha estat el procés de realització d'aquest.

Primer de tot, he de dir que ha estat un treball molt enriquidor i molt dur. Ha estat un treball que m'ha ajudat a deconstruir-me com a persona que ha crescut en un entorn heteronormatiu, sexista i sobretot regit per les concepcions racistes que encara perduren dins la nostra cultura, concepcions amb les quals hauríem d'acabar ja. I de fet per aquest mateix motiu ha estat un treball molt dur, un treball que m'ha servit per obrir la ment i intentar veure més enllà del que arriba a vegades a entendre la meva "inconciència social". He après a agafar la meua empatia i a estirar-la com un xiclet per tal d'aprendre a escoltar a aquelles persones de les que realment podem arribar a aprendre un munt i que no ho fem perquè ens pensem que per mirar una estona les notícies ja ho sabem i ho entenem tot. A més a més a mesura que anava avançant el treball i anava cercant més informació sentia que se m'anava creant un embolic d'emocions que feien més difícil el fet de seguir endavant amb un treball d'aquest tipus.

Durant aquests mesos me n'he adonat més que mai que la recerca dins l'àmbit social és molt difícil i molt necessària. Tenint en compte que vivim en societat i a més en una de molt plural, és totalment necessari que certes persones se n'encarreguin d'investigar a l'ésser humà i la seva part més emocional de les seves vivències per tal d'ajudar i de millorar la vida de tots.

Parlant d'aspectes més acadèmics crec que aquest és un treball molt interessant per tal d'ajudar a la gent a entendre una realitat que ens és molt desconeguda i que per aquest motiu tenim més temor a enfrontar-nos-hi. Aquest treball ha estat creat amb l'objectiu de formar un pont entre les persones que no coneixen el que passa i les persones refugiades que ho viuen. Una realitat que, a causa de la complexitat dels conceptes i del funcionament tant legal com social de l'Estat espanyol, és a vegades molt difícil d'entendre.

D'altra banda crec que podria haver aprofundit en altres aspectes als quals no he pogut arribar. Aspectes com la mirada interseccional de la societat o la problemàtica del

nacionalisme en l'actualitat. A més a més considero que no és un treball cent per cent representatiu de les persones refugiades, ja que no he tingut l'oportunitat d'entrevistar-ne alguna i d'intentar aprofundir de manera directa en la vivència d'aquesta.

Com ja he dit en un principi podria donar per acabada aquesta investigació, però no és cert. És realment impossible haver englobat tots els matisos que impliquen estudiar una situació de caràcter social com aquesta. Tot i haver esmentat aquest factor animo, a la gent que li interessi, a seguir investigant sobre aquest tema, animo que és qüestionin el funcionament de tot i també animo a emprendre iniciatives per tal de poder millorar l'actuació per aquesta mena de situacions.

## Bibliografia i webgrafia

---

### Llibres

---

CARBONELL, Francesc (2006). *Acollida: acompanyament de l'alumnat nouvingut*. Vic: Fundació Jaume Bofill.

MARSHALL, Thomas; BOTTOMORE, Tom (1998). *Ciudadanía y clase social*. Alianza Editorial.

COLL-PLANAS, Gerard (2013). *Dibuixant el gènere*. Barcelona: Editorial Egales.

UGARTE, Javier (2008). *Una discriminación Universal: la homosexualidad bajo el Franquismo y la transición*. Barcelona: Editorial Egales.

BOTANCH, Eduard; CABRERIZO, Pilar; ESCARRÉ, Víctor; MARTÍN, Sebastià; SAMPER, Joel; TOFIÑO, Iñaki (2004). *Gent com tu? Adolescència i diversitat sexual*. Viena Editorial.

### Articles

---

ACNUR (2019). "¿Cuáles so los derechos de los refugiados en el mundo?", extret de: <https://eacnur.org/es/como-ayudar/participacion-solidaria/recursos-educativos/los-derechos-de-los-refugiados>

GONZÁLEZ, Valentín (2005). "El duelo migratorio", extret de: Trabajo Social Nº7.

ACHOTEGUI, Joseba (2005). "Emigrar hoy en situaciones extremas. El Síndrome de Ulises", extret de: Aloma. Revista de Psicología, Ciències de l'Educació i de l'Esport.

CARMONA, Pablo (2009): "La pasión capturada. Del carnaval underground a *La Movida Madrileña* marca registrada", extret de: [http://macba.cat/uploads/publicacions/desacuerdos/textos/desacuerdos\\_5/Pablo\\_Carmona.pdf](http://macba.cat/uploads/publicacions/desacuerdos/textos/desacuerdos_5/Pablo_Carmona.pdf)

MENSES, Julio; RODRÍGUEZ, David (2011). "El cuestionario y la entrevista", extret de la Universitat Oberta de Catalunya. PID\_00174026

VALERO, Alfonso (2005). "Usos y perspectivas sociológicas de la entrevista como técnica de investigación social", extret de: Saberes. Revista de estudios jurídicos, económicos y sociales.

FÀBREGUES, Sergi (2011). "El grup de discussió i l'observació participant", extret de la Universitat Oberta de Catalunya. PID\_00174021

## Pàgines web

---

Polícia Nacional d'Espanya

- [https://www.policia.es/documentacion/asiloylefugio/as\\_re\\_concepto.html](https://www.policia.es/documentacion/asiloylefugio/as_re_concepto.html) Consulta: estiu de 2019.
- [https://www.policia.es/documentacion/asiloylefugio/as\\_re\\_condiciones.html](https://www.policia.es/documentacion/asiloylefugio/as_re_condiciones.html) Consulta: estiu de 2019.

“Nosotrx Somos”, sèrie documental de *Playz*: <http://www.rtve.es/playz/nosotrxs-somos/>

Consulta: Juny de 2019.

Fundació Acathi: [www.acathi.org](http://www.acathi.org) Consulta: estiu de 2019.

# Annexos

---

## ANNEX 1: TRES MODELS D'ENTREVISTA

---

### **Model nº1:** Entrevista a una persona refugiada LGTBI

- 1) **Presentació:** (país, comunitat LGTBI, edat). Context del país, context social, la mentalitat de la gent, la influència de la política, la religió... La persona ha de crear el seu propi relat.
  - a) En quina situació de violència es va trobar?
  - b) A arrel de l'exclusió social, quines oportunitats (feina, estudis, etc.) tenia?
  - c) Estat emocional: en el moment en que encara no havia pres la decisió com s'evadia?
  - d) Quin impacte va tenir per la persona i el seu entorn el fet d'haver de marxar a un altre país i deixar-ho tot?
- 2) **Marxar:**
  - a) El motiu pel qual va haver de marxar.
  - b) Després de que es donessin determinats fets què va fer?
- 3) **El viatge:** Com va ser el viatge, la ruta, els passatges més difícils...
- 4) **Arribada:** Quantes arribades i quins canvis han implicat cada una d'elles.
  - a) Per quin motiu va decidir demanar el dret d'asil a Espanya i no a un altre país? Tenia contactes? Per la propania? Era en principi un lloc de pas?
  - b) Quina era la informació que tenia sobre Espanya?
  - c) Va rebre ajuda al arribar a aquí? I si no és així a qui va demanar ajuda?
  - d) Com va actuar el govern davant la demanda del dret d'asil?
    - i) Com va ser el procés legal?
    - ii) Com es va sentir la persona davant d'aquest procés?
    - iii) Va tenir alguna problemàtica?
  - e) Un cop va tenir el dret d'asil què va fer?
- 5) **Comencem de nou:** Totes les vegades que ha hagut de començar de nou a diferents llocs. La sensació de canvi constant... I el fet de començar de nou aquí a Espanya.
  - a) Com va ser començar de nou la vida a aquí?
    - i) Va rebre alguna ajuda per fer-ho?

- ii) Va ser tal i com s'imaginava abans d'arribar?
- b) Procés d'inserció social. Residències o espais per avançar l'inserció.
- c) Aïllament provocat per racisme o LGTBfòbia? Què pensa sobre la manera en que li tracta la gent aquí?
- d) Feina, estudis i oportunitats actuals.

**6) Missatge:**

- a) Falta alguna pregunta? Alguna cosa nova que calgui comentar?
- b) Voldria transmetre algun missatge per la gent? (la que llegirà el treball o la que promou la LGTBfòbia o el racisme).

**Model nº2:** Entrevista a una persona immigrada LGTBI.

**1) Presentació:** (país, comunitat LGTBI, edat). Context del país, context social, la mentalitat de la gent, la influència de la política, la religió... La persona ha de crear el seu propi relat.

- a) Motiu pel que va decidir deixar el seu país. Si va ser per l'orientació sexual / identitat de gènere o per altres factors. Les oportunitats que tenia en aquell moment.
- b) Estat emocional: en el moment en que encara no havia pres la decisió com s'evadia?
- c) Quin impacte va tenir per la persona i el seu entorn el fet d'haver de marxar a un altre país i deixar-ho tot?

**2) Marxar:**

- a) Després de que decidís que volia marxar què va passar? On va demanar ajuda? Quin va ser el seu pla? Algun conegut/uda va decidir ajudar? Va ser per una oportunitat de feina assegurada a algun lloc?

**3) El viatge:** Com va ser el viatge, la ruta, els passatges més difícils...

**4) Arribada:** Quantes arribades i quins canvis han implicat cada una d'elles.

- a) Per quin motiu va decidir emigrar a Espanya i no a un altre país? Contactes/Família? Propania? En principi era un lloc de pas? Quina era la informació que tenia sobre Espanya?
- b) Va rebre ajuda al arribar a aquí? I si no és així a qui va demanar ajuda?
- c) On es va instal·lar?
- d) Què en sabies sobre les lleis d'immigració a Espanya?
  - i) Va ser molt difícil aconseguir papers? Com els va aconseguir?
  - ii) Com es va sentir la persona davant d'aquesta situació?
  - iii) Va tenir alguna problemàtica?
- e) Un cop es va instal·lar (amb papers o sense) què va fer?

**5) Comencem de nou:** Totes les vegades que ha hagut de començar de nou a diferents llocs.

La sensació de canvi constant... I el fet de començar de nou aquí a Espanya.

- a) Com va ser començar de nou la vida a aquí?
  - i) Va rebre alguna ajuda per fer-ho?
  - ii) Va ser tal i com s'imaginava abans d'arribar?
- b) Procés d'inserció social. Residències o espais per avançar l'inserció.
- c) Aïllament provocat per racisme o LGTBfòbia? Què pensa sobre la manera en que li tracta la gent aquí?
- d) Feina, estudis i oportunitats actuals.

**6) Missatge:**

- a) Falta alguna pregunta? Alguna cosa nova que calgui comentar?
- b) Voldria transmetre algun missatge per la gent? (la que llegirà el treball o la que promou la LGTBfòbia o el racisme).

**Model nº3:** Entrevista a un/a treballador/a d'una associació (En aquest cas Acathi).

**1) Presentació:**

- a) Què és Acathi? Com ho explicaries a algú que no ho coneix? Quan neix? En quin context neix?
- b) Quina és la teva funció? Quines funcions hi ha? Quanta gent sou? (tema organitzatiu)
- c) Quin és el mitjà més comú a través del qual la gent demana ajuda a Acathi?

**2) Context del país/ Marxar del país:**

- a) De quins països rebeu més gent? Motius principals d'emigració?
- b) Context a Espanya:
  - i) És el context espanyol un context favorable al col·lectiu?
  - ii) Creus que en el Govern actual d'Espanya es presenta una situació d'homonacionalisme?

**3) El viatge:**

- a) Quin és el camí migratori habitual, si n'hi ha?
- b) És cert que en aquesta situació d'emergència la gent marxa sense casi res?

**4) Arribada al país acollidor:**

- a) Espanya és el destí final o és de pas?
- b) En cas que la persona refugiada es quedi, per quin motiu creus que decideix en concret Espanya?

**5) Començar de nou:**

- a) És Espanya un bon país de rebuda? (Notícies que explicaven la bona posició d'Espanya respecte els altres països en aquest aspecte).
- b) Quines són les demandes principals / necessitats més urgents de la gent que es troba en aquesta situació?
- c) Quins espais troben en sí de la seva comunitat nacional / cultural en el país de rebuda? En cas de no poder-hi accedir, com es creen nous vincles?
- d) Parlem de racisme... - Creus que el racisme és un dels principals aspectes amb els que les persones refugiades del col·lectiu han de tractar?

**6) Missatge:**

- a) Quines mancances hi ha a Espanya en aquest tema? Què caldria millorar?
- b) Falta alguna pregunta? Alguna cosa nova que calgui comentar?
- c) Voldria transmetre algun missatge per la gent? (la d'aquí o la que promou la LGTBIfòbia o el racisme).



### 1. Presentació:

E: *¿Qué es Acathi y en qué contexto nace?*

C: Pues mira, Acathi nace en el 2003. El presidente de Acathi se llama Rodrigo Araneda y la fundó él en 2003, vale, porque el llegó de Chile, que tenía una situación de violencia y de persecución. Entonces llegó aquí. En el momento en el que llegó él no tenía papeles y bueno, él siempre había sido pues... es psicólogo, siempre había sido un profesional en su país y cuando llegó aquí se dio cuenta pues bueno, que lo trataban así como nadie, ¿No?.

Y claro, él era un migrante además de gay y entonces se dio cuenta que aquí en la comunidad migrante no se trataba el tema de la diversidad sexual, no aparecían las personas LGTB y en la esfera más LGTB no se tocaba el tema del migrante, del racismo o de derechos. Entonces pues, formó Acathi como espacio de encuentro, en principio. Como un lugar en que se encontraran las personas migrantes LGTB. Y después, así a lo largo de los años, se fue profesionalizando, porque claro, cuando personas migrantes LGTB se juntan es obvio que van a salir necesidades ¿No?. Pues derechos que no están cubiertos, problemáticas con la administración, falta y carencias de información, de muchas otras cosas... Entonces bueno, pues se contrató una trabajadora social y se empezó a profesionalizar un poco, se empezó a hacer un poco de orientación y atención. Y así a lo largo de los años pues se han ido cogiendo pues más responsabilidades. Y ahora pues somos una asociación que atiende e informa sobretodo a personas migrantes LGTB, el 90% de personas que podemos atender son personas refugiadas, que vienen y se escapan de su país por motivos de identidad de género o de orientación sexual. ¿Y cosas que hacemos...? Pues mira, tenemos el área social, que básicamente es atender a qué necesidades sociales hay, recursos, servicios a los que puede recurrir la gente. Un poco consecución de derechos para cuando las personas llegan. También tenemos asistencia legal, quiere decir pues bueno, cómo lo podemos hacer con los papeles, como acompañamos en el proceso más administrativo-jurídico del refugio ¿No?, del asilo, qué pueden hacer... Hacemos muchas más cosas. También hacemos actividades de sensibilización y culturales, sobretodo para personas refugiadas LGTB pues como eventos, jornadas, fiestas, lo que sea... Tenemos también un espacio de ocio todos los viernes, de hecho hoy hay, si os quisierais quedar podéis. De siete a nueve nos reunimos todos los viernes y comemos, nos reunimos, un poco para fortalecer redes de apoyo en la comunidad. Después tenemos clases de castellano, clases de catalán, hacemos formaciones profesionales a los que trabajan con personas LGTB o migrantes LGTB. Y bueno, sobretodo hacemos incidencia política también,

formando parte de redes y tal. Hacemos un montón de cosas... A, también tenemos asistencia psicológica, se me había olvidado. Vale ya, ahora sí (Fa referència a que ja ha acabat).

*E: Quería preguntar también un poco sobre esto. ¿Cuál es tu función y qué más funciones hay dentro? Explicado de manera más específica.*

C: Vale. Yo soy la trabajadora social y hago un poco de todo, la verdad. Llevo el área social. Que significa que atiendo a las personas, las acojo cuando llegan, busco los recursos que necesitan y si hace falta los pongo en contacto con otros recursos, los derivo a algo siempre que se pueda. La situación social está un poco fatal, hay pocos recursos pero lo intentamos ¿No?. Hacemos una exploración del caso, de qué necesidades tiene y tratamos de conseguirlas. Lo que pasa es que también hago asistencia jurídica, hago un poco de todo aquí. Somos pocos trabajando. Entonces, asistencia jurídica en el sentido de que cuando la gente se va a enfrentar al proceso del asilo pues les acompañamos. No tanto físicamente sino más bien, por ejemplo, cómo prepararse bien la entrevista, les hacemos las historias, las repasamos con ellos, les decimos qué es lo importante que digan, lo que no, cómo se renuevan las citas, les ayudamos a renovarlas, también les hacemos las fotocopias que tengan que hacer aquí... Tratamos de buscar informes que puedan avalar sus casos. Un poco eso ¿No?, de asistencia jurídica, sobretodo desde ahí. Además tenemos a Rodrigo de psicólogo, también tenemos a otra voluntaria que hace asistencia psicológica aquí, osea que tenemos a dos personas que están haciendo esto. También tenemos a una coordinadora de actividades que organiza todos los eventos y actividades que hace Acathi, que son un montón.

*X: Perdona, ¿Y sois todos voluntarios?*

C: No no, yo trabajo aquí, Rodrigo trabaja aquí, otra persona que es contable y Nali, que es la coordinadora de actividades, osea que somos cuatro. Después hay gente en prácticas y hay voluntarios que si que nos echan una mano, pero no tanto a nivel profesional. Lo que pasa es que la psicóloga si que le interesaba muchísimo, tenía mucha experiencia en este tema, y nos venía genial ¿Sabes?, ella quería aportar y fue como -¡Claro! Sí sí, por supuesto que te dejo.-

En general no dejamos mucho que los voluntarios se impliquen de esa manera, pero en este caso ella tenía muchas ganas, tenía experiencia y todo el conocimiento necesario.

Después tenemos alojamientos, viviendas sociales también, que forman parte a veces de programas del ayuntamiento y nos deriva a gente que está en situaciones de vulnerabilidad. Tenemos también pisos de alquiler bajo, porque las personas LGTB migrantes tienen mucha dificultad de acceso a las viviendas. Entonces tenemos pisos de renta baja y les hacemos contratos muy puntuales ¿Sabes?, a lo mejor de seis meses, sólo para que tengan una plataforma para sentirse seguras para poder saltar a otra cosa. Para que ahorren dinero

mientras tanto, o si están en una situación más regular de trabajo pues un poco que se puedan estabilizar.

Y además hacemos formaciones a profesionales, que también la hago yo o Rodrigo. Osea que un poco de todo.

*E: ¿Cuál es el medio más común a través del cual la gente pide ayuda a Acathi o como lo hacen normalmente? y ¿Han llegado a contactar con vosotros desde otro país?*

C: Sí, desde países de origen sí. Pues normalmente por email o a través de la página web. La página web de Acathi tiene un formulario y muchas veces la gente escribe sus problemas ahí; Eso llega todo a un correo. Y después la página web, tiene un correo electrónico, que es nuestro correo general: [acathi@acathi.org](mailto:acathi@acathi.org) y allí nos llega pues sobretodo el mayor volumen de correos de países de origen. A veces nos llegan por alguna llamada telefónica porque alguien tiene un contacto aquí ¿No?, que ya está aquí y entonces le han dicho que nos llame. Entonces nos llaman directamente por teléfono, pero esa es la que menos. Las demás son emails de "Mira oye que tengo esta situación, ¿Cómo lo hago para salir de aquí?, ¿Cómo sería el proceso de asilo si me voy a España?, y entonces les hacemos una asistencia de antes de que vengan, que eso es lo mejor que puede pasar.

*E: ¿Y qué es lo que les soleis decir cuando os piden ayuda des del país de origen?*

C: ¿Qué es lo que les solemos decir? Pues le pongo un poco en situación. Les digo qué es el asilo, porque claro, normalmente la gente me escribe y no me cuenta todo el caso. Hay gente que sí, que me cuenta todo el caso pero de todas maneras yo no tengo el tiempo para leerme un caso. Entonces yo le explico qué es el asilo y les digo que piensen un poco si aplica para su caso. El asilo es que tú pides protección de un estado a otro, con lo cual esto es un conflicto diplomático. Entonces tienes que tener claro que hay consecuencias, como por ejemplo que no puedes volver a tu país de origen por lo menos en cinco años. Hasta que consigas los papeles y te nacionalices en otro sitio y entonces ya sí podrás tener un pasaporte y podrás ir si quieres. Pero normalmente cinco años, échale más, porque nadie se nacionaliza en tan deprisa, échale siete. No puedes volver, no puedes hacer ningún trámite en la embajada. En fin, tienes que cortar bastante las relaciones políticas y jurídicas con tú país.

Entonces les explicamos todo esto. Uno de los casos concretos de asilo es que tu puedes pedirlo si formas parte de una comunidad que está perseguida, en ello cabe la comunidad LGBT. Esto no quiere decir que si tu país tiene leyes que protejan a las personas LGTB si tu estás sufriendo violencia no puedes pedir asilo, sí puedes, pero lo tienes crudo. Poder, puedes, pero normalmente te van a decir que no. Entonces también es un poco una lucha con la administraciones porque la verdad es que muchos países tiene leyes pero claro, no se aplican.

O bueno, sí se aplican pero la sociedad es completamente homófoba con lo cual pues tampoco puedes hacer vida, estás constantemente exponiéndote. En fin, hay que valorar caso por caso. Les digo también que está tan colapsado el sistema de asilo aquí, que no van a tener ayudas de aquí a un año. Que se hagan a la idea, que vengan con dinero ahorrado o con redes, que vayan a un país donde tengan redes. Que no elijan España porque sí, que si tienen alguien en Francia entonces les digo “Ve a Francia”. También les comento que se compren un vuelo directo, porque una de las leyes es que tú tienes que pedir asilo en el momento en que tú pisas territorio Europeo, donde pises ahí tienes que pedir asilo.

X: *¿Y si haces escala?*

C: Puedes hacer escala si no sales del aeropuerto y demuestras que es una escala. Te tienes que guardar el billete. Sí podrías hacer escala porque en verdad el aeropuerto es considerado territorio internacional. Pero no podrías salir, te tendrías que quedar en el aeropuerto conforme es una escala, porque si en tu pasaporte tienes un sello te van a preguntar.

Mucha gente por ejemplo se confunde, porque si tu tienes visado para venir a España pero te bajas en Viena y te quedas allí. Si en Viena ven que tienes el visado para España te van a decir que te tienes que ir a España, pero no, tienes que pedir el derecho de asilo en Viena, porque es donde has pisado territorio. Lo que pasa es que aquí en España no se devuelve a la gente, en otros sitios de Europa sí. Por ejemplo, si pisas España y te vas a Francia, Francia te va a devolver a España. España no está haciendo esto ahora mismo, no porque no quiera, sino más bien porque no les da tiempo a ver los casos hasta después de dos años o tres, con lo cual ya no te echan. Van tan colapsados que no. Y después el sistema de ayudas que aquí lo organiza SAIER, que es el Servicio de atención a inmigrantes, extranjeros y refugiados de Barcelona con Cruz Roja, que es la organización que aquí controla el programa estatal de ayuda al refugiado, tienen un colapso brutal. Y las citas para la trabajadora social te las dan para dentro de ocho meses. Así que bueno, les cuento que esto es lo que hay “Si te quieres venir lo entiendo, estás en una situación de huida y es lo que hay. Mírate otros países que a lo mejor puedes estar mejor, o incluso mírate otras ciudades, otras comunidades autónomas que no tienen tanto colapso como Barcelona.” Barcelona también es un destino donde mucha gente piensa que tienen muchas posibilidades, y sobretodo para las personas LGTB, porque se conoce que es una ciudad abierta, que es super cosmopolita, que hay un montón de diversidad tanto de países de origen como de diversidad sexual y entonces la gente quiere venir aquí claro. Pero es muy complicado. A no ser que tengas redes de gente que te pueda ayudar. ¿Y qué pasa? Pues que no todo el mundo me contacta desde el país de origen. Normalmente la

gente que viene a contactar entra por puerta. Y me dice “Oye que he ido a pedir asilo y he ido al SAIER y me han dado cita para junio de 2020.” Y digo “Ya...”.

X: *¿Y si les dan cita para 2020, qué pasa durante este periodo de tiempo?*

C: A Saier no le interesa. Quiero decir, si que le interesa pero no tienen medios. Pues, ¿Qué pasa?, lo que yo sé es que se quedan en la calle. Normalmente se quedan en situación de calle y esto da lugar a unas vulnerabilidades increíbles, incluso muchos de ellos lo que hacen es renunciar al asilo. Porque no se pueden creer que después de haber vivido una situación horrible es tener que vivir con otra o peor. Porque tampoco la situación de calle te creas tú que es muy LGTB-friendly. Entonces pues claro, imagínate una chica trans racializada en situación de calle super joven, imagínate. No puede ser... Entonces desde aquí, desde Aathi que si que atendemos a la gente al momento o lo tratamos, como mucho tenemos una lista de espera de tres días, y mucho más con un caso urgente tratamos de tocar a otras puertas. Llamas a servicios sociales, depende de la situación. Te estoy hablando de que hay familias con menores que las están dejando en la calle. Te estoy hablando de esto, porque el sistema de ayudas sí que tiene un hueco de urgencias donde bueno, la cita es dentro de ocho meses pero si eres una persona en una situación de vulnerabilidad muy grande, por ejemplo si estás enfermo o tienes menores a cargo te atienden ya. Hay tal colapso que ni eso están haciendo ahora mismo. A veces se trata de llamar a otras asociaciones y tratar de solucionarlo. A veces se puede y a veces no, desgraciadamente. Los albergues están colapsados por esta situación, servicios sociales está colapsado, el CUESB que es el Centro de Urgencias y Emergencias Sociales de Barcelona está colapsado... Nadie quiere escuchar hablar de personas refugiadas, porque “No, esto es de SAIER, que vaya a SAIER”. Entonces pues sí, está difícil la historia. Y se lo contamos, con un poco de sensibilidad, pero si que doy opciones de que busquen otros países, porque aquí lo que es Barcelona mal. Y bueno, mucha gente viene igual y tratamos de acompañarla y hacemos lo que podemos. Y si no es dentro de un mes a lo mejor es dentro de dos. Pero que la gente está en la calle es cierto. A veces se hace seguimiento, tienen alguna cita con los trabajadores sociales del SAIER, pero es que van colapsadísimos de verdad.

X: Sí, es que realmente está todo el sistema muy colapsado.

C: Si es que a veces los llamo, porque a veces me llegan con una urgencia y me cuentan que han ido al SAIER y no los han visto como urgencia. Y los llamo y se les cae la cara de vergüenza, pero ellos también me explican que no pueden hacer nada. “Es que tengo una cola... tengo a mil personas en espera graves”, pero no es su culpa. Yo creo que la culpa aquí es más del Ministerio que no invierte en este tipo de cosas. No puedes dejar abierta la acogida si después no vas a acoger de verdad, ¿No? Te tienes que hacer cargo de que la gente está huyendo y cuando huyen no preparan medios económicos. En fin, no es nada bonito...

E: *¿Y te llega gente muy seguido?*

C: Sí, muy seguido...

E: *Vale. También te quería preguntar de qué países llega más gente normalmente.*

C: Aquí en Barcelona, porque imagínate, es distinto. Los destinos son distintos. Pero aquí yo te diría que la mayor parte de la gente de Venezuela, después Rusia, Ucrania, Georgia. Porque por allí el tema LGTB pues fatal. Después en Venezuela a lo mejor no está tan fatal como Rusia pero también está muy mal y después también hay el problema de los medicamentos por el VIH. Honduras, Perú, Nicaragua, Colombia, mucha gente de Colombia. Algunas personas de Brasil, más que nada mucha gente me pide información.

X: *¿Actualmente?*

C: Claro, con todo lo que esta pasando allí. Por todo lo del presidente Bolsonaro. Tienen un miedo... Es como "Esto de aquí... Me voy a ir preparando ya para salir". Entonces sí que se nota que posiblemente vaya a haber una migración masiva de personas LGTB. Pero a mí no me han llegado tantas, a lo mejor si están saliendo no están llegando a España. A lo mejor llegan a Portugal por el tema del idioma. De hecho tengo por aquí un informe de cuales son los países de origen más comunes. \*Lee el documento\* Venezuela, Colombia, Honduras, Georgia, El Salvador, Ucrania, Pakistán –se me ha olvidado, de Pakistán y India llega mucha gente- Rusia y Marruecos. De Marruecos muchísima gente también. Nicaragua bastante y Pakistán un montón, vamos en Pakistán la situación LGTB es durísima, supone la pena de muerte o una tortura pública.

E: *De acuerdo. Ahora te quería hacer una pregunta que parece obvia pero quiero profundizar en el tema y es: ¿Realmente cuales son las situaciones principales con las que se encuentran para tener que venir aquí?*

C: *¿Detalladamente? ¿Los tipos de agresiones que sufren?* En general una multitud de agresiones físicas, sobretodo físicas y verbales también muchas. Y hardcore en cualquier lugar de su vida, tanto en el mundo laboral como en su familia por ejemplo, esto pasa mucho. Son expulsados de la familia o son maltratados por la familia o por la propia comunidad y tienen que salir corriendo.

Les cuesta mucho acceder a un trabajo y cuando lo consiguen suele ir mal. Y sobretodo una falta de libertad muy grande en todos los aspectos. También pueden llegar a sufrir persecución del gobierno o de guerrillas. En Rusia por ejemplo pasa mucho, que la propia sociedad esta organizada para perseguir a las personas LGTB. Entonces hay aplicaciones en el móvil con las que puedes hacer fotos a la gente o te puedes bajar algo de Facebook y hay

gente que dice "Mira esta persona es gay, se llama tal, vive en tal sitio, si lo veis lo matáis." Y... Oye lo siento, siento que estoy aquí... \*Pone mala cara\*

E: *No no, si precisamente este trabajo es para informar y dar datos reales a la gente que lo lea.*

C: Vale... Bueno, normalmente las razones están cruzadas, es decir, en un país donde hay pocos derechos para las personas LGBT normalmente hay pocos derechos para otras cosas también. Entonces muchas veces las situaciones son dobles. Tipo "No encuentro nada de trabajo, la situación es súper pobre; hay un conflicto político muy grande y encima no me puedo enfrentar a esto teniendo la identidad que tengo". O persecuciones de algún policía. Esto pasa mucho, sobretodo en países donde está legalizado ser homosexual pero después a un policía o a un grupo de policías se les mete que tú eres tal y va a por ti, no te deja, no puedes denunciar... Te tienes que ir del país porque te persiguen. Narcos que hacen esto. Gente que ha estado trabajando en el gobierno, como abogada, y ha estado protegiendo casos de personas trans y ya no les vuelven a dejar en paz nunca más, son un objetivo. Había una chica trans por ejemplo, que vino de Perú, y ella era abogada y le hicieron defender un caso para ver si avanzaban las leyes de alguna forma, eso no se consiguió y se quedó ella súper expuesta y recibió varias amenazas de muerte...

También hay casos de gente que es militar y que estaba en el armario hasta que les han pillado algo y se tienen que ir corriendo porque el ejército ruso se ha enterado y lo persiguen. También hay el caso de las personas que son activistas, y al estar tan expuestas empiezan a recibir amenazas de muerte y persecución. Pero bueno, cada caso es un mundo, hay mezclas de varias situaciones y cada caso es una locura.

E: *Vale. La siguiente pregunta es: ¿Crees que el contexto español es favorable al colectivo actualmente?*

C: Que buena pregunta... Bueno, en parte sí y en parte no. Quiero decir, cada vez se va evolucionando más, se consiguen derechos y sí que es verdad que tienes la oportunidad de denunciar; cada vez hay más lugares de apoyo y sitios de referencia; más cosas con las que te puedes identificar... O sea que, sí depende de la ciudad, de dónde vivas o de cómo sea tu familia. También depende de si vives en una ciudad a la que te vayas también o si vives en un pueblo. Es decir, aquí no es igual para todo el mundo. Creo que aquí está guay si eres de la comunidad LGTB pero eres blanca, de clase media-alta, tienes dinero y por ello te puedes mover en unos círculos más "guays". Creo que está muy bien, pero si eres alguien de clase baja, no eres cis y eres una persona racializada pues, por muchas leyes que haya, te siguen agrediendo en el metro, te pegan una paliza en el Mc Donald's y nadie hace nada. Hoy justo

me han contado una agresión. Una chica estaba en una oficina de atención a la ciudadanía, ha habido una agresión homófoba y el guardia no ha hecho nada. De hecho les ha dicho a los dos que se callaran, como si uno de los dos no estuviera sufriendo una agresión. Por eso existen cosas como en Observatorio contra la Homofobia o la Oficina contra la Discriminación. Porque desafortunadamente siguen pasando muchas cosas y además no tenemos unas leyes estatales que protejan. Tenemos leyes de comunidades autónomas, algunas mejores que otras y se aplican en según qué personas. Seguro seguro no es, y menos para personas refugiadas, porque no tienen redes, son personas racializadas y no son cis pues se encuentran en una situación de alta vulnerabilidad. Y como no se protegen, mi respuesta se decanta más por el no.

Los propósitos están, la mayor parte de la gente quiere, pero hace falta educación desde un principio y es algo que no se hace mucho. La educación sexual en la secundaria no es muy diversa que digamos. Normalmente esta marcada por unos estereotipos súper fuertes, igual que todos los medios de comunicación. Entonces mientras todo esto no vaya a la par... De hecho hay partidos en el gobierno que están legalizados y son completamente homófobos. Mientras esto no cambie este país no es un lugar seguro para las personas refugiadas LGBT.

*E: Voy a aprovechar que estamos hablando del gobierno para preguntarte si crees que se esta dando una situación de homonacionalismo.*

C: A ver, me parece un poco complejo que en lugares donde todavía hay muchísima discriminación por LGTBfobia haya un enorgullecimiento nacional por el colectivo y sus derechos, tanto como para crear conflicto con otros nacionalismos. Porque para empezar es un conflicto inútil. Es decir, si tú estás haciendo las cosas mejor que en otra parte lo mejor que puedes hacer es establecer coordinaciones, compartir datos y herramientas con el objetivo de mejorar también la situación de los demás territorios. Yo creo que hacerte una identidad por ello, primero de todo me parece muy falso y al final la realidad es que quien acaba reaccionando ante malas situaciones no son los políticos sino el colectivo en si o las personas más cercanas. Me parece un discurso inmovilista, porque siempre hay que aprender y hay que seguir mejorando.

*E: ¿Cuál es el camino migratorio más habitual?*

C: Uf, vale, hay muchos. No hay uno, hay muchos. El que más veo es que la gente ahorra, se compra un vuelo directo y viene. También hay gente del este de Europa que viene en coche, hacen el camino medio a pie y medio en coche. A veces también hay mafias que ayudan a hacer esto. De Latinoamérica podrían venir en barco, pero no es lo más habitual.



Lo normal es estar ahorrando durante toda tu vida para conseguirte algo y gastarlo todo en el avión para cuando llegues aquí ya te hayas quedado sin nada. Otra cosa que se suele hacer mucho es “Yo no tengo dinero para salir de aquí. Entonces cometo un delito y a cambio de traficar con droga me dan un billete. Entonces cuando llego me pillan y me llevan a prisión.” Y en prisión, otra cosa que no te he contado es que nosotros también estamos en casi todas las prisiones de aquí, y lo que hacemos es tratar de identificar personas potenciales solicitantes de asilo. Normalmente ellos no lo ven, porque no están acostumbrados a tratar con personas refugiadas o solicitantes de asilo pero nosotros estamos ahí, hacemos un poco la exploración de la historia y mucha gente hace eso, comete cualquier locura con tal de salir de allí, los pillan y se quedan cumpliendo condena aquí. Si lo podemos detectar a tiempo genial, porque así puede solicitar el derecho de asilo y al salir tener una situación más o menos regular. Esta última forma es muy habitual, sobretodo con mujeres trans.

Otra cosa que hace mucha gente es que se viene a estudiar. Se sacan una beca o se matriculan en algo de aquí y tienen el visado de estudios, se queda aquí, estudia y cuando ve que se le va a acabar el visado vienen a pedirnos ayuda aquí en Acathi. Muchas veces la gente migra pero no sabe que tienen esa opción.

*X: Y si ya llevas un tiempo aquí, ¿No hay la posibilidad de que se avance la solicitud del derecho de asilo?*

C: A no ser que estés en un CIE (Centro de internamiento de extranjeros), si estás en uno la resolución es inmediata, porque como estás en un centro te lo tienen que resolver en diez días. Es la única manera de que te lo resuelvan más rápido. Sinó mínimo puede tardar de dos a cuatro años. Estamos viendo todavía casos del año 2016 y todavía no han sido resueltos, casos evidentes de derecho al asilo. Pero eso no es malo, porque cuando más tiempo llevas aquí más posibilidades tienes para que a los tres años te puedan volver a hacer un permiso de residencia por arraigo. Por eso prefiero que tarde. Las ayudas sociales no tanto, pero el proceso administrativo y legal me da igual mientras la gente tenga permiso de residencia y permiso de trabajo. Claro, que eso tarda también, ya que por lo menos te puedes tirar un año sin permiso de trabajo. Además que no te puedes mover del país mientras pides el derecho de asilo. Por lo tanto son tres años que te los pasas encerrado aquí.

*E: Te quería preguntar a ver si es cierto que muchas veces las personas solicitantes del derecho de asilo se van con lo mínimo de su país porque no les da tiempo a prepararlo.*

C: Sí. Bueno, depende del caso. Hay casos de familias que vienen, entonces nada no se pueden llevar. Porque imagínate que llegas y no sabes donde lo vas a dejar todo. No sabes si vas a estar en la calle, entonces no te traes tu vida. De hecho muchas veces eso es un

problema porque después para pedir asilo necesitas muchas pruebas, y todas te las has dejado allí, ¿Sabes?

E: *¿España suele ser destino final o un país de paso?*

C: Para refugiados LGTB es un destino final, debido a la idea que se presenta sobre este país, y en concreto Barcelona o Madrid. Son lugares que desde fuera son considerados el paraíso, les hablan de libertad y de que ahí no les va a pasar nada. Y en comparación con su país de origen es así, pero cuando llevan aquí ya tres años me dicen que realmente se venían con una idea de paraíso y que no es así. Al llevar ya un tiempo te acostumbras y te empiezas a dar cuenta de dónde está la violencia. Es mucho más sutil, no es lo que sufres en tu país. Puedes andar por la calle, pero depende de qué calle. Y eso pues te empiezas a dar cuenta: pues depende de qué calle, de qué bar, de qué barrio, depende de qué oficina, depende también de qué centro de salud. Entonces cuando ya se acostumbran se dan cuenta que aquí también queda violencia.

E: *¿Crees que España es un buen país de recibida de personas migrantes LGTB?*

C: No, no creo que sea un buen país receptor de personas migrantes en general. Creo que tiene unas leyes muy regidas, creo que no se está haciendo cargo para nada del problema con las personas refugiadas que llegan y ahora mismo no está acogiendo nada bien. Me parece de juzgado, es una situación totalmente denunciante. No me lo parece para nada. Yo creo que hay muchos profesionales que son increíbles, conozco a la gente de ACNUR Madrid y están haciendo un trabajo impresionante, la gente del SAIER también, además de muchas trabajadoras sociales que he conocido, son personas muy profesionales y muy buena gente, pero creo que el sistema está hecho de manera que a la gente le cueste tanto que llegue a renunciar al derecho de asilo. Si tengo que decir algo es que no está bien hecho. Debería mejorar el hecho que si tú prometes que vas a acoger a tantas personas refugiadas te tienes que hacer cargo de lo que estás diciendo. No puedes acogerlas igual y tenerlas en la calle. Y que esto no esté saliendo en los medios, que la gente no esté chillando en la calle por lo que está pasando me asombra, pero claro es una cosa que no se conoce, está muy tapado. Pueden salir personas refugiadas que están viniendo de Venezuela ahora mismo, pero nada más. Y es entonces cuando se empiezan a hacer decisiones políticas: "Estamos recibiendo a mucha gente de Venezuela, así que en vez de dar el derecho de asilo y ver caso por caso les vamos a dar a todos ayuda humanitaria". Y les dan un permiso de residencia por un año y no valoran el caso. Entonces hay muchos casos de asilo que no están valorando. Y esto irá a más con el tiempo. Mira \*Muestra el documento\*, esto son datos de SAIER, sólo de personas atendidas en el año

2015 eran 1.068 personas y en 2019 a 10.134 personas. Y por lo menos Barcelona pone dinero, porque hay otras ciudades que no ponen nada. De hecho se está invirtiendo mucho dinero que no tocaría en la fase anterior al programa estatal, es dinero invertido en atender que en otros sitios no ponen. Por ejemplo en Barcelona está el programa Nausica, que es para la gente que se queda fuera del programa estatal y esto no pasa en otras ciudades.

*E: Y cuando recién llegan aquí, ¿Cuáles son las necesidades principales que tienen?*

C: Los perfiles normalmente son muy jóvenes, no todos pero mucha gente porque el momento en el que se empieza a desarrollar tu sexualidad y tu identidad de género es en la adolescencia y ya no puedes evitar que se te note. Y en ese momento es cuando empiezan a vivir la violencia más fuerte. Las necesidades específicas que tienen son: un espacio seguro, es algo que no tienen y lo vienen buscando con urgencia; formación, es súper importante porque son gente muy joven que no han tenido acceso a la formación y por lo tanto la situación de futuro aquí se dificulta; el idioma y espacios de referencia, como esta o cualquier otra asociación. Un espacio donde puedan conocer a gente que posiblemente haya pasado lo mismo que ellos. Porque lo general ya es vivienda, espacio seguro, alimentación y acceso a los servicios sanitarios.

Aquí concluyen los anexos d'aquest treball els quals, per qüestions tècniques, no contenen els últims minuts de l'entrevista amb la treballadora social Cristina García.