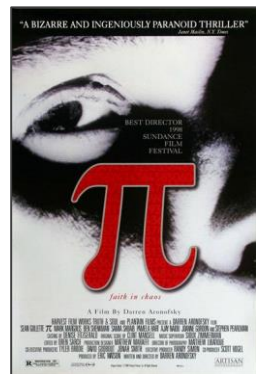
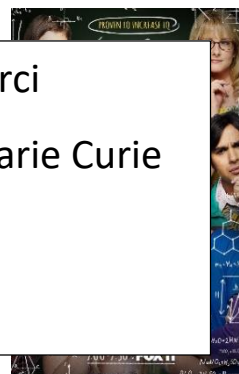
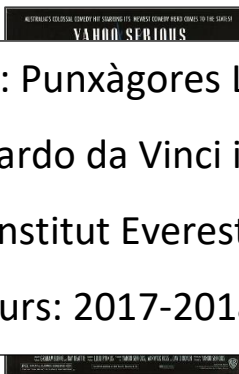
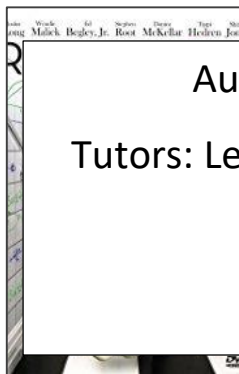
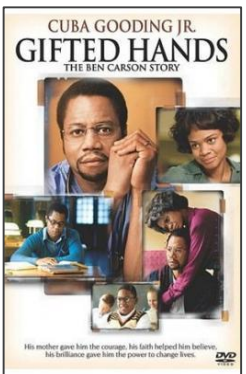
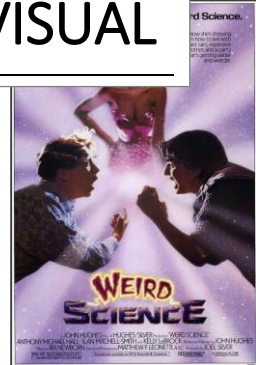
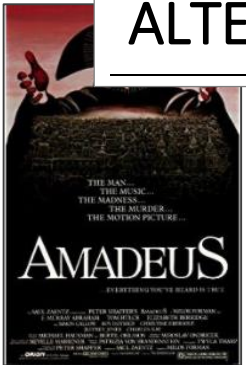
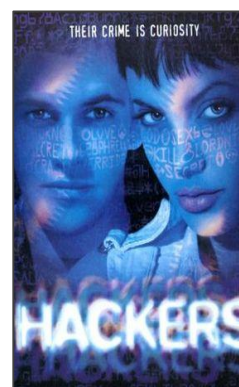
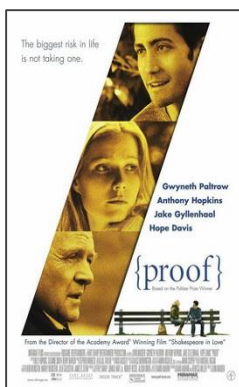


ESTUDI SOBRE LA REPRESENTACIÓ DE LES ALTES CAPACITATS EN LA FICCIÓ AUDIOVISUAL



Autor: Punxàgores Laerci
Tutors: Leonardo da Vinci i Marie Curie
Institut Everest
Curs: 2017-2018



Resum

Aquest treball té com a objecte d'estudi la representació de les altes capacitats en la ficció audiovisual i, pretén demostrar que aquestes caracteritzacions estan molt allunyades de la realitat d'aquestes persones. La hipòtesi en què es basa el treball és la possibilitat d'establir un estereotip present en la majoria de personatges amb un coeficient intel·lectual (CI) elevat. D'aquesta manera, es podrà demostrar el seu distanciament de la realitat, partint de la idea que entre les persones amb altes capacitats hi trobem un alt grau de diversitat, igual que en la gent amb un CI mitjà. Partint d'aquí, s'han seleccionat un total de 47 personatges que interpreten persones superdotades en pel·lícules i sèries, de diferents edats, sexe i dècada. Per tal de poder establir aquest estereotip ha estat necessari fer una caracterització de cadascun d'aquests personatges, de manera que se n'ha determinat, a partir de diferents taules, les seves característiques generals, físiques, psicològiques i socials. Com a conseqüència, s'ha pogut determinar quin era el valor majoritari en cada camp de les seccions anteriorment esmentades. Gràcies a això, s'ha pogut establir un arquetip comú en les caracteritzacions. Alhora, s'han configurat diferents gràfiques per il·lustrar la presència dels diversos valors en el total dels personatges i les relacions establertes entre aquests valors. Per tant, s'ha arribat a la conclusió que en la ficció audiovisual hi apareix un estereotip comú en la majoria de representacions. I, com a conseqüència, aquest és un condicionant de la visió que té la societat de les persones superdotades. Per últim, cal remarcar que es fa evident aquest distanciament entre les representacions de les persones amb altes capacitats i la realitat.

Paraules clau: altes capacitats, pel·lícules, sèries, caracterització, estereotip, relacions socials.

Abstract

This project analyses the representation of gifted persons in audiovisual fiction and wants to show that these characterisations are far away of these persons' reality. The hypothesis on which the project is based, is the possibility of establishing a common stereotype happening in most gifted characters. In this way, it will be possible to demonstrate the distancing of reality, based on the idea that among people with high capacities we find a high diversity, as well as among people with an average IQ. Based on this, a total of 47 characters of different ages, sex and decades who perform gifted people in films and series have been selected. In order to be able to establish this stereotype it has been necessary to analyse each one of these characters, they have been analysed by different tables with their general, physical, psychological and social characteristics. As a result, it was possible to determine the main value in each field of the sections mentioned above. Thanks to this, it has been possible to establish a common archetype of the characters and at the same time to configure different graphs to illustrate the presence of the different values in the total of the characters and the relationships established between these values. Therefore, a conclusion has been reached, in the audiovisual fiction there is a common stereotype in most characters, and that, as a consequence, is a decisive of the vision that society has of gifted people. Finally, it is necessary to remember that this distance between the representations of people with high intellectual capacities and real gifted people is enormous.

Keywords: high intellectual capacities, movies, series, characterisation, stereotype, social relations

Índex

Resum/Abstract

1. Presentació	- 5 -
2. Estat de la qüestió	- 7 -
3. Fonaments teòrics	- 9 -
3.1. Les altes capacitats	- 9 -
3.1.1. Definició.....	- 9 -
3.1.2. Bases del diagnòstic	- 10 -
3.1.2.1. Teoria de Renzulli	- 10 -
3.1.2.2. Teoria de Gardner	- 10 -
3.1.3. Diagnòstic.....	- 10 -
3.1.4. Problemes associats a les persones amb altes capacitats	- 11 -
3.2. Caracterització dels personatges	- 11 -
3.2.1. Caracterització física.....	- 11 -
3.2.2. Caracterització psicològica	- 12 -
3.2.2.1. Els grups de personalitat de Kretschmer i les dimensions d'Eysenck	- 13 -
3.2.2.2. Model dels Cinc Grans de la Personalitat.....	- 13 -
4. Disseny de la part pràctica	- 15 -
4.1. Selecció dels personatges i pel·lícules/sèries.....	- 15 -
4.2. Classificació de personatges.....	- 16 -
4.2.1. Característiques generals.....	- 16 -
4.2.2. Característiques físiques	- 17 -
4.2.3. Característiques psicològiques.....	- 18 -
4.2.4. Característiques socials	- 19 -
4.3. Anàlisi dels resultats.....	- 20 -
5. Desenvolupament de la part pràctica	- 21 -
5.1. Desenvolupament de la part pràctica	- 21 -
5.2. Resultats.....	- 21 -
5.2.1. Establiment de l'estereotip	- 21 -
5.2.1.1. Característiques generals	- 22 -
5.2.1.2. Característiques físiques	- 22 -
5.2.1.3. Característiques psicològiques.....	- 22 -
5.2.1.4. Característiques socials	- 23 -
5.2.2. Anàlisi dels resultats a nivell de camp.....	- 23 -
5.2.2.1. Característiques cinematogràfiques	- 23 -

5.2.2.2. Característiques generals	- 25 -
5.2.2.3. Característiques físiques	- 28 -
5.2.2.4. Característiques psicològiques	- 29 -
5.2.2.5. Característiques socials	- 31 -
6. Conclusions	- 34 -
7. Bibliografia i webgrafia	- 38 -
8. Índex d'elements icònics	- 39 -
8.1. Índex de gràfiques	- 39 -
8.2. Índex de taules	- 39 -
8.3. Índex d'il·lustracions	- 39 -
9. Agraïments.....	- 40 -
Annex [Separata]	

1. Presentació

La majoria de persones en el seu dia a dia miren una gran quantitat de sèries i pel·lícules i, per tant, reben una gran quantitat d'informació que es transmet a partir de les característiques i la vida dels personatges. És en aquest punt en què a l'autor del treball li sorgeix una inquietud. Acostumat a veure personatges amb una gran intel·ligència en sèries i pel·lícules es va preguntar si aquella informació que li arribava tenia algun tipus de fiabilitat. Eren les persones amb altes capacitats tal com les representaven? A partir d'aquesta pregunta es va desenvolupar tot el treball per poder determinar la veracitat d'aquestes representacions.

Tot seguit, quasi a la vegada que la pregunta anterior, en sorgeix una altra: Com es pot determinar aquesta fiabilitat? Per poder resoldre-la es va formular una hipòtesi que considerava que en les representacions de les persones amb altes capacitats existeix un patró comú present en la majoria de personatges. D'aquesta manera si la hipòtesi quedava confirmada aquestes representacions no tindrien cap tipus de fiabilitat. D'altra banda, si la hipòtesi era refutada es conclouria que la distància entre les persones amb altes capacitats i les seves representacions és molt minsa.

Per poder resoldre la comparació que es planteja entre les representacions audiovisuals i les persones reals, es parteix del punt que els individus amb altes capacitats no tenen unes característiques idèntiques que es coincideixen en la majoria de persones. Sinó que, igual que en els éssers humans amb un coeficient intel·lectual mitjà, trobem una gran varietat de cossos, de personalitats i de relacions socials que no estan determinades pel seu intel·lecte. I, en tot cas, no existeix cap estudi que demostrï el contrari.

D'aquesta manera queda resolta una de les incògnites i només resta determinar la presència o absència d'un estereotip comú en les caracteritzacions de les persones amb altes capacitats.

Quant a la determinació d'aquest estereotip el primer pas ha estat la selecció acurada de personatges que presenten altes capacitats. Se n'han seleccionat 47 i d'aquests se n'han extret les seves característiques físiques, psicològiques, socials i generals. Aquest pas ha pogut ser realitzat gràcies a la prèvia construcció d'unes taules pautades que permetessin a l'autor del treball determinar amb claredat les característiques que estructuraven un personatge. Aquestes taules han pogut ser emplenades gràcies a la visualització de les pel·lícules o sèries en què apareixen cadascun dels personatges.

Per determinar les característiques físiques l'autor s'ha basat en la classificació en Tipus Físics realitzada per Ernst Kretschmer. L'anàlisi de la personalitat dels personatges s'ha realitzat a partir de tres mètodes classificatoris: els grups de personalitat de Kretschmer, les dimensions d'Eysenck i el Model dels Cinc Grans de la Personalitat. En les característiques generals hi figura aquella informació més important dels personatges que no s'agrupa dintre de les altres característiques. Les característiques socials s'han dividit en tres tipus d'insatisfaccions: les laborals, les personals i les socials.

Un cop realitzada l'anàlisi i recollits els resultats, ha estat possible la construcció de diferents gràfiques que mostren amb claredat la presència dels diferents valors en els individus i les relacions presents entre les diferents característiques. Per tant, s'ha pogut verificar o refusar la hipòtesi inicial.

Per últim, a partir dels resultats obtinguts, s'han elaborat unes conclusions que resumeixen la informació més rellevant que s'ha aconseguit amb la realització del treball.

Aquest treball pot ser interessant per a aquelles persones que siguin curioses i que vulguin veure de quina manera allò que se'ns representa en la ficció audiovisual sobre les persones amb altes capacitats condiciona la nostra mirada. És interessant també per a aquells professionals que tinguin interès a conèixer aquells prejudicis que envolten les persones amb aquest alt coeficient d'intel·ligència.

2. Estat de la qüestió

Després d'una exploració sobre l'estat de la qüestió del treball proposat, s'ha conclòs que no hi ha estudis que tractin sobre com estan representats els problemes socials de les persones amb altes capacitats en la ficció audiovisual. Per tant, es pot dir que aquest estudi no ha estat realitzat prèviament. Tot i així, durant l'exploració de l'estat de la qüestió s'han trobat diferents documents i estudis que en constitueixen els antecedents.

El primer document que serveix d'antecedent per al treball s'anomena *Modern Cinema and its Portrayal of Gifted Learners*¹, que va ser trobat al cercador Google Scholar buscant els mots *gifted in the cinema*. En aquest estudi s'explica com poden les pel·lícules on apareixen persones amb altes capacitats arribar a crear determinats estereotips, que condicionen la visió que té la societat d'aquestes persones. Aquest treball afirma que es troben quatre diferents tipus de representacions sobre els individus amb altes capacitats en la ficció audiovisual. Aquests quatre estereotips són els següents: el rebel brillant, el "super-crip" (una persona que parteix d'una discapacitat però que acaba desenvolupant una capacitat extraordinària), el "friki" i el geni ambiental (que espera un mentor perquè el guii en el camí). Aquest document té una temàtica molt estreta amb el treball proposat i, per tant, en serà la base. Alhora hi apareix una extensa llista de pel·lícules en què apareixen personatges amb altes capacitats, de la qual alguns seran escollits per analitzar en aquest treball. Es diferencia del treball proposat perquè aquest estudi tracta d'una forma molt generalitzada la representació dels personatges, i alhora es centra molt més en com són aquests físicament i el seu context. En canvi, aquest treball pretén centrar-se en com és el comportament quant a les relacions socials d'aquest tipus de persones i no tant en com són físicament o en quin entorn es troben situats.

Durant l'exploració de l'estat de la qüestió, s'ha trobat també un treball de recerca que havia estat realitzat per una ex-alumne de l'Institut Montsoriu titulat aquest es titula *Estudi evolutiu sobre la caracterització del vampir en el cinema*². Aquest treball s'ha obtingut gràcies a l'arxiu de treballs de recerca de l'institut ja mencionat. L'estudi és particularment útil degut a la metodologia que s'hi utilitza, ja que els diferents mecanismes usats per l'anàlisi, és a dir, la caracterització de personatges, són molt detallats i estructurats. Per tant, seran aplicables també als personatges que s'analitzaran en aquest treball, amb alguna modificació ja que s'haurà d'adaptar a la temàtica del treball. Tot i així ens permetrà obtenir un catàleg de característiques molt detallades sobre els personatges analitzats.

Utilitzant el mateix cercador que en el primer document i introduint-hi les paraules *Stereotypes in the big bang theory* es va obtenir un treball anomenat *Constructing "nerdiness": Characterisation in the Big Bang Theory*³ publicat per la *University of Western Sidney*. Inicialment

¹Cox, Jennifer. "Amadeus to young Einstein: Modern cinema and its portrayal of gifted learners." *Gifted Child Today* 23.1 (2000): 14-19.

² Corozanu, Andrea. "Estudi evolutiu sobre la caracterització del vampir en el cinema." *Institut Montsoriu*, 2013.

³ Bednarek, Monika. "Constructing 'nerdiness': Characterisation in The Big Bang Theory." *Multilingua* 31.2-3 (2012): 199-229.

la sèrie *The Big Bang Theory* ja s'havia escollit per ser analitzada, per tant, aquest document a més a més de donar-nos informació sobre la caracterització d'alguns dels seus personatges, permet alhora analitzar-ne els resultats, ja que és possible que es trobi alguna dificultat per interpretar-ne algun detall. Tot i que l'estudi se centri en el concepte *nerd* (una persona especial, que no va a la moda i fascinada per la ciència i la tecnologia) permet analitzar amb més detall les relacions socials dels personatges.

Tot seguit, es va realitzar una recerca per altres bases de dades com el Recercat. En aquest, buscant les paraules *altes capacitats* es va trobar un projecte final de carrera, d'una alumna de la UOC, anomenat *Els mites en les altes capacitats*⁴. D'aquest se n'ha pogut obtenir una taula on figuraven els diferents mites tractats, que ens permeten contextualitzar la situació en què es troben les persones diagnosticades d'altres capacitats davant els estereotips socials.

Per tal de poder tenir una visió més realista de les altes capacitats s'ha parlat amb el psicopedagog de l'Institut Montsoriu perquè informés a l'autor del treball sobre com és el dia a dia d'aquestes persones diagnosticades d'altres capacitats. El psicopedagog del centre mencionat va proporcionar el telèfon de contacte de l'Observatori d'Altes Capacitats de l'UNED i d'un dels càrrecs de la fundació FANJAC⁵, aquests dos organismes tracten amb persones amb altes capacitats i, per tant, tenen molta informació i coneixement sobre aquests individus.

Amb la mateixa finalitat s'han buscat al cercador els següents mots: *identificació altes capacitats intel·lectuals*, i s'ha trobat un document anomenat *Protocol d'identificació de nens amb altes capacitats intel·lectuals*⁶, recomanat pel Grup de treball de Superdotació i Altes Capacitats del Col·legi Oficial de Psicòlegs de Catalunya, que és útil per conèixer quines són les pautes per determinar que una persona posseeix altes capacitats intel·lectuals. Gràcies a aquest document s'ha plantejat una nova pregunta que és útil de respondre en el treball proposat: Aquests personatges amb altes capacitats passarien la prova?

D'altres fonts consultades com el CCUC (Catàleg Col·lectiu de les universitats de Catalunya) o el Dialnet⁷ ens han portat als mateixos treballs trobats anteriorment per altres vies o simplement no se n'ha obtingut cap resultat satisfactori.

⁴ Rodríguez, Gotarda, María del Mar. "Els mites en les altes capacitats." BS thesis. *Universitat Oberta de Catalunya*, 2013.

⁵ Les pàgines web d'aquestes organitzacions són: <<<https://sites.google.com/site/webfanjac/>>>, <<http://unedgirona.quned.es/altes_capacitats>>.

⁶ Carreras, Leopold. "Protocol d'identificació de nens amb altes capacitats intel·lectuals." 2013.

⁷ Aquestes fonts són: <<<http://ccuc.cbuc.cat/>>>, <<<http://sinera.diba.cat/>>>, <<<http://sumaris.cbuc.es/>>>, <<<http://dialnet.uniroja.es/>>>

3. Fonaments teòrics

3.1. Les altes capacitats

3.1.1. Definició

Segons el DIEC⁸ una “persona superdotada” és un individu que té unes capacitats intel·lectuals molt superiors a la mitjana. El Departament d'Educació dels EEUU, en l'informe titulat *National Excellence: A Case for Developing America's Talent*, l'any 1993 va proposar la definició d'altres capacitats següent:

“Els nens i adolescents amb altes capacitats demostren respostes notablement elevades, o el potencial necessari per aconseguir-les, comparats amb altres individus de la mateixa edat, experiència o entorn. Tenen alts nivells de capacitat en les àrees cognitives, creatives i/o artístiques, mostren una capacitat excepcional de lideratge o destaquen en matèries acadèmiques específiques. Les altes capacitats es poden trobar en nens i adolescents de tots els grups culturals, en tots els nivells socials i en tots els àmbits de l'activitat humana.”⁹

Es considera que una persona estarà dotada d'altres capacitats si presenta un coeficient intel·lectual major o igual a 130. Per sobre de 160 es relaciona amb l'excel·lència i les persones que presenten un CI superior a 180 són catalogats com a genis.¹⁰

La Generalitat de Catalunya entén per alumnat amb altes capacitats aquell alumnat que es pot incloure en els perfils següents¹¹:

- **Superdotació intel·lectual.** Alumnat a partir dels 12-13 d'edat que disposa d'un nivell elevat de recursos en capacitats cognitives i aptituds intel·lectuals com ara raonament lògic, gestió percentual, gestió de memòria, raonament verbal, raonament matemàtic i aptitud espacial.
- **Talents simples i complexos.** Aquells que mostren una elevada aptitud o competència en un àmbit específic, com el verbal, matemàtic, lògic, creatiu, musical o esportiu, entre d'altres. Les combinacions de diverses aptituds específiques donen lloc a talents complexos.
- **Precocitat.** Aquells en edats inferiors als 12-13 anys que presenten les característiques esmentades per a la superdotació intel·lectual i per als talents simples o complexos, els quals, una vegada que s'assoleixi la maduració de la seva capacitat intel·lectual poden o no confirmar-se.

⁸ Diccionari de l'Institut d'Estudis Catalans.

⁹ Departament d'Ensenyament. "Les altes capacitats: detecció i actuació en l'àmbit educatiu." *Generalitat de Catalunya*, 2013.

¹⁰ Op. cit: Carreras, 2013

¹¹ Departament d'Ensenyament, "Resolució ENS/1543/2013 de l'atenció educativa a l'alumnat amb altes capacitats." *Generalitat de Catalunya*, 2013.

3.1.2. Bases del diagnòstic¹⁰

3.1.2.1. Teoria de Renzulli

Renzulli, en la seva <<teoria dels tres anells>>, va aportar una definició de comportament superdotat que s'ha establert com a base per a la majoria d'estudis fets sobre aquesta qüestió posteriorment. Aquest va arribar a la conclusió que les persones que han aconseguit el reconeixement degut a les seves actuacions i a les seves contribucions creatives tenen un conjunt relativament ben definit de tres grups de característiques que s'entrellacen entre si. Es tracta de la creativitat, el compromís amb la feina i una aptitud cognitiva superior a la mitjana.

3.1.2.2. Teoria de Gardner

Gardner va postular que la intel·ligència és de naturalesa múltiple. Segons la seva concepció no hi ha una intel·ligència, sinó que n'hi ha moltes i qui en té una pot o no tenir les altres en el mateix grau. Així va proposar un conjunt d'aptituds que inclouen les següents intel·ligències: lingüísticoverbal (el domini dels idiomes, la sintaxi...), logicomatemàtica (el raonament clàssic inductivo educatiu), espacial (el domini de l'espai), musical, cineticocorporal (domini del cos), naturalista (la capacitat de conèixer i dominar el medi ambient natural), intrapersonal (la capacitat de conèixer-se a un mateix), interpersonal (l'aptitud per establir relacions socials i conèixer els altres) i l'existencial.

3.1.3. Diagnòstic¹²

Els instruments que s'utilitzen per al diagnòstic estan basats en dues tècniques:

- Les tècniques objectives, que són tests i qüestionaris que tenen determinades característiques tècniques, com la fiabilitat, la validesa i les normes per interpretar els resultats. Dins d'aquests hi trobem tests d'intel·ligència, tests de personalitat i tests de creativitat. També s'hi inclouen els tests projectius.
- Les tècniques subjectives, que ens donen informació molt vàlida, ja que mitjançant les observacions i els comentaris dels mestres del nen, dels seus companys de classe, d'ell mateix o dels seus pares, obtenim una informació complementària de la dels tests.

¹² Op. cit: Carreras, 2013

3.1.4. Problemes associats a les persones amb altes capacitats¹³

Algunes vegades poden aparèixer problemàtiques relacionades amb:

- Insatisfacció personal: baixa tolerància a la frustració, autoexigència, autoestima, sensació de sentir-se diferent, ansietat, hipersensibilitat, manca de seguretat personal i emocional, sobreexcitabilitat o problemes de comportament.
- Insatisfacció escolar: avorriment, desmotivació i manca d'interès, oposició davant tasques repetitives, bloqueig mental, manca d'hàbits d'estudi o desorganització escolar.
- Insatisfacció social: exigència a l'hora d'escollir amics, poques afinitats amb els companys, interessos peculiars, alta sensibilitat davant les crítiques, conflictes i pressió grupal, aïllament i restricció social, deficiències en l'adaptació escolar, falta d'empatia i d'assertivitat, manca de l'expressió emocional, possibles trastorns socials o poc control emocional.

3.2. Caracterització dels personatges

Primer de tot, cal aclarir què significa "caracterització de personatges". Segons el DIEC¹ *caracteritzar* significa <<Marcar, descriure, distingir, pels caràcters propis.>>, molt semblant a la definició de la RAE¹⁴, que diu així: <<Determinar los atributos peculiares de alguien o de algo, de modo que claramente se distinga de los demás.>>. Per tant la caracterització de personatges ens permetrà descobrir quines són aquelles característiques que els construeixen i els identifiquen. Per fer una anàlisi acurada dels personatges necessitem una perspectiva física i una altra de psicològica.

3.2.1. Caracterització física¹⁵

El físic és el fenotip de cada persona, és a dir, la manifestació del genotip de la persona sumada als diferents factors ambientals. És per això que el DIEC el defineix com l'exterior d'una persona. La caracterització física ens permetrà conèixer o establir un patró que formi part de l'estereotip físic de les persones amb altes capacitats en la ficció audiovisual.

La caracterització física dels personatges del treball proposat serà realitzada entorn als biotips globals establerts per Ernst Kretschmer, psiquiatra i neuròleg alemany del s.XX. Kretschmer va establir els tres tipus globals següents:

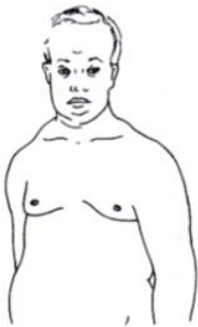
¹³ Font consultada: <<<http://.udac.cat/>>> Unitat d'atenció a les altes capacitats.- Els professionals de l'UDAC, formen part de: GTSAC (Grup de treball d'altres capacitats del Col·legi Oficial de Psicologia de Catalunya); WCGTC (World Council for Gifted and talented Children); Ficomundyt.

¹⁴ Real Academia Española.

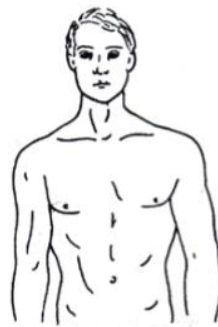
¹⁵ Rodríguez, Gutiérrez, Teresa. "Teorías Biológicas De Personalidad Y Su Aplicación Al Análisis De Los Personajes De Abigail Morgan." Universidad de Oviedo, 2005.

- Tipus pícnic, aquest és un individu rabassut, de formes arrodonides, una estatura mitjana, un coll curt i ample, un cap i un abdomen voluminosos, teixit adipós abundant i musculatura fluixa.
- Tipus atlètic, aquest presenta una estatura de mitjana a alta, té unes espatlles amples, un tòrax voluminós, els ossos facials marcats i una musculatura molt desenvolupada.
- Tipus astènic, aquest tipus presenta membres prims, amb el tronc esvelt, les espatlles estretes i caigudes, una musculatura dèbil, crani petit, mans primes, un tòrax aplanat, un rostre allargat i estret.

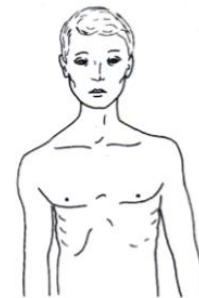
Es classificarà un individu en un quart tipus anomenat “displàstic” en cas que aquest presenti unes característiques variades que no el permetin diferenciar amb claredat en un dels grups anteriors. Formarà part d’aquest grup sempre que presenti característiques dels tres tipus i no només de dos dels grups perquè sigui considerat en aquesta quarta categoria.



Il·lustració 3: Esquema Tipus pícnic



Il·lustració 2: Esquema Tipus atlètic



Il·lustració 1: Esquema Tipus astènic

3.2.2. Caracterització psicològica¹⁶

La psicologia és la ciència que estudia la conducta i la vida mental de la persona. Aquesta és la definició que ens dona el DIEC sobre la psicologia però a més a més hi trobem la següent definició: << Conjunt de trets psíquics, caracterològics i de comportament que defineixen la manera d'ésser d'una persona o d'un grup social>>, per tant seria la definició que s'ajusta més a aquest apartat, ja que seran aquests trets psicològics que construiran la personalitat dels personatges.

La RAE defineix la personalitat com <<Diferencia individual que constitueix a cada persona y la distinge de otra.>>. Aquesta definició és molt semblant a la que ens proporciona el DIEC que considera la personalitat com allò que caracteritza a cada persona.

¹⁶ Op. cit: Rodríguez, 2005

3.2.2.1. Els grups de personalitat de Kretschmer i les dimensions d'Eysenck

En l'anàlisi psicològica dels personatges d'aquest treball s'utilitzaran les dues dimensions creades pel psicòleg anglès Hans Jürgen Eysenck i la seva correlació amb els quatre grups del ja mencionat Kretschmer. Les diferents categories que plantegen aquests autors són les següents:

- El Melancòlic, aquest personatge sol ser malhumorat, ansiós, rígid, seriós, pessimista, reservat, insociable i callat. Eysenck el classifica com a Inestable i Introvertit.
- El Colèric és un personatge agitat, agressiu, excitable, susceptible, canviant, impulsiu, optimista i actiu. Eysenck situa a aquest personatge com a Inestable i Extravertit.
- El Flegmàtic, aquest personatge destaca per ser passiu, cautelós, pensatiu, tranquil, controlat, fiable i calmat. Hans el determina com un personatge Estable i Introvertit.
- El Sanguini és un personatge que es caracteritza per ser sociable, gustós, xerrameca, responsable però alhora despreocupat, animat i destaca també per assumir sovint el lideratge. Segons Eysenck en aquest grup hi figuren individus Estables i Extravertits.

Tot i haver explicat els grups cal especificar què signifiquen les dimensions que estableix Eysenck. Aquestes dues dimensions de la personalitat són el 'neuroticisme' i la extraversió-intraversió. El 'neuroticisme' és la dimensió que oscil·la entre les persones tranquil·les, calmades, equilibrades i les nervioses en excés, de forma incontrolada. Segons Eysenck una persona extravertida presenta una forta inhibició, és a dir, davant un trauma, la resposta del seu cervell el protegeix. En canvi, una persona introvertida en la mateixa situació és més susceptible de patir traumes perquè es caracteritza per una inhibició pobre.

3.2.2.2. Model dels Cinc Grans de la Personalitat¹⁷

Els Cinc Grans de la Personalitat representen cinc dimensions àmplies que han estat utilitzades per a la descripció i activitat de la personalitat humana. L'origen d'aquest model es remunta al psicòleg Raymond Cattell. Cadascuna d'aquestes dimensions resumeix un gran nombre de característiques molt específiques. Les cinc dimensions i els seus oposats corresponents que es tracten són les següents:

- Obertura a l'experiència, que reflecteix el grau de curiositat intel·lectual, creativitat, l'apreciació per l'art, l'emoció, l'aventura, les idees inusuals i varietat d'experiències. El tancament a l'experiència provoca que el subjecte tendeixi a ser convencional, conservador, que rebutgi els canvis i prefereixi allò familiar.

¹⁷ Fonts consultades: << <http://dom.cat/16ck>>>

- Responsabilitat, que és una tendència a ser organitzat i fiable, mostrar autodisciplina, ser puntual, tot per arribar a l'objectiu i amb preferències per allò plantejat abans que l'espontaneïtat. La negligència, en canvi, descriu un individu descuidat en els seus principis morals, més lax i informal.
- Amabilitat, que és una tendència a ser compassiu i cooperatiu, educat i confiat. Destaca per l'empatia i el tracte altruista i afectuós. L'antagonisme, en canvi, provoca que la persona sigui egocèntrica, escèptica, competitiva i poc agradable.
- Extraversió, que és una personalitat entusiasta, enèrgica, sociable, presenta emocions positives, emergents i té tendència a buscar la companyia. La introversió, en canvi, és un factor que mostren els subjectes antipàtics, independents, aïllats, reservats i aferrats als costums.
- 'Neuroticisme', que és la tendència a experimentar emocions desagradables, com ira, ansietat, depressió i vulnerabilitat. També està referit a la falta d'estabilitat emocional. L'estabilitat emocional, en canvi, implica la capacitat que té l'individu per relacionar-se tot conservant la coherència i l'estabilitat en el seu comportament.

4. Disseny de la part pràctica

La part pràctica del treball la trobem dividida en dues parts, la part corresponent a la recollida de dades i la corresponent a l'anàlisi d'aquestes dades recollides. El primer pas de tots és fer la selecció acurada dels personatges que s'analitzaran al treball per tal que aquests corresponguin a les necessitats específiques del treball proposat.

4.1. Selecció dels personatges i pel·lícules/sèries

El primer pas en la recerca d'aquests personatges era establir les característiques que aquests havien de complir. La base de tot personatge era que havia d'estar **diagnosticat d'altas capacitats**. Partint d'aquí i dels criteris que s'exposen a continuació es va seleccionar quaranta-set personatges que pertanyen tant a pel·lícules com a sèries de televisió. Els criteris utilitzats per a la seva tria foren els següents:

- Per a la selecció calia que en algun moment de la sèrie o pel·lícula es fes esment, almenys un cop, del coeficient intel·lectual del personatge. Aquest **coeficient havia de ser superior o igual als 130** per tal que fos escollit. Tot i així, la llista en què figuraven aquests personatges era molt escassa ja que en moltes pel·lícules que s'han escollit posteriorment no s'hi fa menció del CI de la persona.
- La recerca es va prosseguir, el perfil de personatges que es cercava eren persones que destaquessin per ser **prodigis** de les matemàtiques, estratègia... Una part de les pel·lícules es van extreure del document que, tal com es menciona a l'estat de la qüestió, s'utilitza de base del treball¹⁸.
- Finalment es continuà amb la recerca de sèries o pel·lícules que volguessin fer una **recreació històrica** de la vida d'alguna persona destacada per la seva intel·ligència, com és el cas de la pel·lícula *La teoria del todo*, en què el protagonista representa ser l'Stephen Hawking, il·lustre físic. D'aquesta manera i fent una recerca exhaustiva per diferents pàgines web¹⁹ es va aconseguir reunir els quaranta-set personatges que s'analitzaran. Algunes de les pel·lícules i sèries presenten més d'un personatge diagnosticat d'altas capacitats i, per tant, s'han seleccionat tots.



Il·lustració 4: A l'esquerra Stephen Hawking i la seva dona el dia del seu casament i a la dreta la seva representació a la *Teoria del todo*.

A l'hora d'escollir les pel·lícules s'ha optat per la diversitat, és a dir, pel·lícules de diferents gèneres, èpoques i països, dirigides a diferents públics. D'aquesta manera tenim un ventall de possibilitats d'anàlisi molt més ampli.

¹⁸ Op. cit: Cox, 2000

¹⁹ Fonts de la recerca: << <http://www.imdb.com>>>, << <http://www.rtve.es/television/dias-cine/>>>

Un cop escollides les pel·lícules i les sèries, es va realitzar una taula on hi trobem la informació corresponent a les seves fitxes tècniques, on hi figura: el nom del personatge, el nom de l'actor, l'any de publicació i les bases cinematogràfiques del personatge. Posteriorment, aquesta taula es va unir a la taula general en la qual hi figuren totes les altres característiques que s'analitzaran dels personatges.

4.2. Classificació de personatges

En aquesta taula general hi trobarem la informació corresponent de cadascun dels quaranta-set personatges, d'aquesta manera ens serà més fàcil fer-ne la comparació. Com s'ha mencionat en l'apartat anterior, en la primera secció de la taula hi trobem la informació corresponent a les fitxes tècniques. Tot seguit es van establir quatre seccions més: les característiques generals, les característiques físiques, les característiques psicològiques i les característiques socials.

4.2.1. Característiques generals

En aquesta secció es fa una anàlisi general del personatge, començant per les característiques bàsiques com la franja d'edat, el sexe i l'ocupació, i acabant per característiques físiques, com el color del cabell o el color dels ulls, detalls que no es preveuen a l'hora d'establir el tipus físic de la següent secció.

Aquestes característiques ens permeten aprofundir en el personatge de manera superficial, però alhora en podem tenir una idea bàsica d'aquest. Per tal d'optimitzar l'anàlisi d'aquestes característiques es va crear una taula de valors orientativa que permetrà a l'autor del treball determinar quin valor ha d'escriure a la taula global. Aquesta taula orientativa s'analitzarà per igual a tots els personatges, i és la següent:

Característiques generals				
Característica	Valor 1	Valor 2	Valor 3	Valor 4
Sexe	Home	Dona	-	-
Edat	Infància 2-12 anys	Adolescència 12-20 anys	Adulthood inicial 20-40 anys	Adulthood madura 40-60 anys
Raça	Americà	Asiàtic	Europeu	Africà
Nacionalitat	Nord-americana	Alemanya	Anglesa	Altres
Ocupació	Estudiant	Científic	Matemàtic	Altres
Estat civil	Casat	Solter	En relació	Altres
Color dels ulls	Blau	Marró	Verd	Negre
Ulls	Grans	Mitjans	Petits	-
Color de cabells	Castany	Negre	Ros	Altres
Cabells	Llargos	Curts	Recollits	Calb
Borriçol facial	Barba	Bigoti	Patilles	Perilla
Nas tamany	Gran	Mitjà	Petit	-
Nas foma	Aguilenc	Recte	Arrodonit	-
Llavis	Gruixuts	Mitjans	Prims	-
Mentó	Prominent	Regular	Poc destacat	-

Taula 1: Anàlisi de les característiques generals dels personatges.

La creació d'aquesta taula es basa en el quadre també de característiques generals que figura en el treball d'Andrea Corozanu²⁰ mencionat ja anteriorment. A partir d'aquesta taula es va desenvolupar i es van afegir diversos camps en relació a les necessitats del treball.

4.2.2. Característiques físiques

Per fer l'anàlisi física dels personatges s'ha utilitzat la classificació utilitzada per Ernst Kretschmer²¹ exposada als fonaments teòrics. Per tant, s'utilitzaran les diferents característiques físiques dels personatges per agrupar-los en una de les quatre tipologies que estableix Kretschmer.

Durant l'anàlisi s'atribuiran cadascuna de les característiques específiques al personatge. Un cop feta l'anàlisi es mirarà a quin tipus pertanyen més característiques del personatge analitzat i s'establirà aquell tipus físic com el del personatge. Igual que en l'apartat anterior, s'utilitzarà una taula orientativa per determinar-ne el resultat. En aquesta, hi figuren les diferents característiques distintives dels diferents tipus, la qual cosa ens permet ubicar ràpidament el personatge a una tipologia concreta. La taula utilitzada és la següent:

Característiques físiques				
Característica	Valor 1	Valor 2	Valor 3	Valor 4
Altura	Alta	Mitjana	Baixa	-
Musculatura	Molt desenvolupada	Regular	Fluixa	Dèbil
Coll llargada	Curt	Regular	Llarg	-
Coll amplada	Ample	Regular	Prim	-
Cap	Voluminós	Regular	Petit	Altres
Trets facials	Galtes prominents	Ossos facials marcats	Allargat i estret	Altres
Estructura corporal	Rabassut	Musculat	Membres prims	Altres
Espatlles	Amplès	Arrodonides	Estretes i caigudes	Altres
Tronc superior	Abdomen voluminós	Tòrax voluminós	Esvelt	Altres
Extremitats	Gruixudes	Musculades	Primes	Regulars
Conclusió Tipus Físic	Tipus pícnic	Tipus atlètic	Tipus astènic	Tipus displàstic

Taula 2: Anàlisi de les característiques físiques dels personatges.

Per tant, l'anàlisi sobre les característiques físiques dels personatges permetrà veure si existeix algun tipus de patró relacionat amb la forma física dels personatges que representen persones diagnosticades d'altres capacitats o si simplement degut a la gran diversitat de resultats aquest estat físic no influeix a l'hora d'escollir els actors.

²⁰ Op. cit: Corozanu, 2013

²¹ Op. cit: Rodríguez, 2005

4.2.3. Característiques psicològiques

Per fer l'anàlisi psicològica ens hem basat en els grups de personalitat de Kretschmer, les dimensions d'Eysenk⁴ i el Model dels Cinc Grans de la Personalitat²² que trobem descrits en els fonaments teòrics. Amb els grups de Kretschmer i Eysenk podem classificar els personatges en grups establerts. Tot seguit, el Model dels Cinc Grans ens permet aprofundir en la psicologia d'aquests personatges i la seva actitud.

Per tal de poder establir els personatges amb cura i criteri utilitzarem una taula orientativa que ens permetrà determinar amb exactitud al grup al qual pertanyen els personatges. La gran quantitat de característiques ens permet establir perfils psicològics molt clars dels personatges. La taula que serà utilitzada independentment per a cada personatge és la següent:

Característiques psicològiques					
Característica	Valor 1	Valor 2	Valor 3	Valor 4	
Actitud general	Malhumorat	Agitat	Passiu	Gustós	
Impulsivitat	Ansiós	Impulsiu	Cautelós	Pacient	
Domini personal	Callat	Excitable	Controlat	Xerrameca	
Responsabilitat	Seriós	Canviant	Confiable	Responsable	
Actitud vital	Pessimista	Optimista	Preocupat	Despreocupat	
Animació personal	Reservat	Actiu	Calmat	Animat	
Sociabilitat	Insociable	Agressiu	Tancat	Sociable	
Obertura mental	Rígid	Susceptible	Pensatiu	Liderador	
Grups de personalitat de Kretschmer	Tipus Melancòlic	Tipus Colèric	Tipus Flegmàtic	Tipus Sanguíni	
Dimensions d'Eysenk	Inestable i Introvertit	Inestable i Extravertit	Estable i Introvertit	Estable i Extravertit	
Obertura/tancament a l'experiència	Curiositat intel·lectual	Varietat d'experiències	Convencional i conservador	Rebuig dels canvis	Model dels Cinc Grans de la Personalitat
Responsabilitat/Negligència	Organitzat i confiable	Autodisciplina	Descuidat	Laxa i informal	
Amabilitat/Antagonisme	Compassiu i cooperatiu	Empatia i tracte altruista	Egocèntrica	Competitiva	
Extraversió/Introversió	Entusiasta i enèrgic	Sociable i acompanyat	Antipàtic i aïllat	Aferrat als costums	
Neuroticisme'/Estabilitat emocional	Ira i ansietat	Depressió i vulnerabilitat	Capacitat per relacionar-se amb coherència i estabilitat en el seu comportament		

Taula 3: Anàlisi de les característiques psicològiques dels personatges.

El grup o tipus que tingui més característiques presents en el personatge s'establirà com el resultat en el cas dels Grups de personalitat de Kretschmer i les Dimensions d'Eysenk. En el Model dels Cinc Grans de la Personalitat en canvi es considerarà els dos primers valors com a corresponents a la primera possibilitat i els dos últims es consideraran pertanyents a la segona possibilitat de personalitat. Per exemple, si el personatge presenta curiositat intel·lectual serà classificat com a obert a

²² Op. cit.: << <http://dom.cat/16ck>>>

l'experiència, però si presenta una actitud de rebuig als canvis el considerarem com a tancat a l'experiència.

Tot i que un personatge presenti una gran varietat de característiques diferents, i, per tant, no tingui una agrupació dominant a les altres, aquest serà igualment considerat en la tipologia en què s'hagi trobat més característiques. En cas d'empat, l'agrupació a la qual pertanyi es determinarà per comparació amb la resta de personatges, o en cas d'un dubte molt gran no es classificarà en cap de les agrupacions i s'indicarà amb un guió.

4.2.4. Característiques socials²³

Aquest apartat ens permet apropar-nos més en l'àmbit de les altes capacitats i les problemàtiques que aquestes poden presentar, i crear, així, la possibilitat d'establir algunes característiques sobre la situació i el comportament social dels personatges analitzats.

En aquesta secció de l'anàlisi es tracten conflictes com la insatisfacció personal, laboral i social, les amistats o els trastorns mentals. Amb la finalitat de poder fer una anàlisi objectiva, igual que a les altres seccions, s'ha dissenyat una taula orientativa en què apareixen els diferents valors que ens permet determinar amb exactitud la situació del personatge analitzat. La taula utilitzada és la següent:

Característiques socials				
Característica	Valor 1	Valor 2	Valor 3	Valor 4
Amistats	Molt abundants	Normals	Grup d'amics	Soledad
Insatisfacció personal	Baixa tolerància a la frustració	Autoexigència	Baixa autoestima	Sentir-se diferent
	Ansietat	Hipersensibilitat	Manca de seguretat personal i emocional	Sobreexcitabilitat
Insatisfacció escolar/laboral	Avorriment	Desmotivació i mancad'interès	Oposició davant tasques repetitives	No sentir-se realitzat
	Manca d'hàbits d'estudi	Desorganització	Bloqueig mental	-
Insatisfacció social	Exigència a l'hora d'escollir amics	Poques afinitats amb companys	Interessos peculiars, diferents de la resta	Alta sensibilitat davant les crítiques i conflictes
	Aïllament i restricció social	Deficiències en l'adaptació	Falta d'empatia i d'assertivitat	Manca de l'expressió emocional
	Poc control emocional	Patiment d'assetjament o intimidació	Marginació	-
Trastorns mentals	Trastorn maníac compulsiu	Trastorn bipolar	Trastorn maníac depressiu	Altres

Taula 4: Anàlisi de les característiques socials dels personatges.

En cas que no es trobi cap valor d'una de les tipologies serà indicat amb un guionet. Per tal de determinar algunes de les característiques es farà de la manera més objectiva possible i, per tant, a no ser que sigui molt evident, no es considerarà com una característica pròpia del personatge si no apareix explícitament durant la

²³ Op cit.: <<<http://.udac.cat/>>>.

representació audiovisual. Per exemple, si un trastorn mental no apareix de forma explícita com un diagnòstic del personatge, no podrà ser considerat com a característica d'aquest.

4.3. Anàlisi dels resultats

Per últim, cal detallar com es realitzarà l'anàlisi de dades obtingudes, és a dir, com extraurem conclusions a partir de la taula en què s'inclouen tots els resultats. L'anàlisi es realitzarà de més a menys detall, és a dir, s'iniciarà analitzant els resultats un per un a cada camp fins a fer una anàlisi global de la taula.

- El primer pas per a l'anàlisi serà centrar-nos en cadascun dels camps de la taula i determinar en aquests quin és el valor més repetit en els personatges. D'aquesta manera podrem saber si la majoria de personatges tenen, per exemple, una musculatura molt desenvolupada o no.
- El pas següent serà centrar-se a nivell de seccions. Anomenem secció al conjunt de camps d'una mateixa tipologia. Una secció seria, per exemple, les característiques socials. Per tant, en aquest apartat analitzarem quina tipologia física, quin grup de personalitat... es troba més present en el conjunt de personatges.
- A continuació, es farà una relació dels diferents resultats de les diverses tipologies. Així, es posaran en comú quines característiques són les predominants en les diferents seccions. O, per exemple s'establirà connexions del tipus: els personatges que tenen un tipus físic atlètic tenen tendència a ser molt més extravertits.

A partir d'aquí podrem iniciar el procés de creació d'un patró, d'un arquetip final en què hi figuri quines són les característiques més presents en aquests personatges i, per tant, establir com són aquests personatges representats en la ficció audiovisual. D'aquesta manera estarem complint l'objectiu del treball. Paral·lelament, podrem veure també l'evolució d'aquest estereotip al llarg del temps, les diferències entre les sèries i les pel·lícules...

Per últim, es mirarà si la hipòtesi plantejada a l'inici del treball ha estat reafirmada o denegada. Aquesta hipòtesi era que els personatges amb altes capacitats no representaven amb exactitud la realitat. Aquesta comparació es realitzarà partint de la idea que les persones diagnosticades d'altres capacitats són persones com qualsevol altre no diagnosticada, és a dir, tots tenen diferents personalitats i caràcters o formes físiques, que res tenen a veure amb la seva capacitat intel·lectual. Per tant, si no trobem un patró molt clar, molt diferenciat de la resta de característiques, la hipòtesi quedarà refutada, en canvi, si trobem un arquetip molt clar i constant, en gairebé totes les representacions audiovisuals, considerarem la hipòtesi com a certa.

5. Desenvolupament de la part pràctica

En aquest apartat del treball, hi figura la metodologia seguida per a l'obtenció dels resultats i l'anàlisi d'aquesta informació recopilada.

5.1. Desenvolupament de la part pràctica

El desenvolupament de la part pràctica ha consistit fonamentalment en l'observació de les diferents pel·lícules i sèries que pertanyen al treball. A partir de la visió d'aquestes representacions s'ha pogut obtenir la informació necessària per a omplir la taula de resultats. Mitjançant els criteris d'anàlisi establerts en el disseny de la part pràctica.

Tal com s'ha esmentat anteriorment, abans d'inserir la informació en la taula general, cadascun dels personatges ha estat dividit en quatre fitxes, una de característiques generals, una altra de característiques físiques, una altra de característiques psicològiques i, per últim, una de característiques socials. Aquestes han permès determinar amb més claredat el valor més adequat per a cada personatge. Tot seguit, els diferents resultats recopilats de cada caracterització han estat transcrits a la taula general. De manera que s'ha obtingut tota la informació dels quaranta-set personatges.

Durant el desenvolupament de la part pràctica s'ha cregut necessària la incorporació de diferents camps no previstos anteriorment en el disseny de la part pràctica, com ha succeït amb la presència o absència d'ulleres, malalties físiques, etc.

Cal mencionar que en alguns camps com el de la insatisfacció social, és usual que un únic personatge presenti múltiples valors, és a dir, que un sol personatge pateixi, per exemple, marginació i assetjament a la vegada. D'aquesta manera, quan es fa l'anàlisi del camp s'observa que el nombre de valors és superior al nombre de personatges analitzats.

5.2. Resultats

L'anàlisi dels resultats obtinguts s'ha realitzat a partir de dues seccions ben diferenciades però alhora totalment relacionades. Aquestes són: l'establiment d'un estereotip comú i majoritari en els personatges, i l'anàlisi en concret dels resultats obtinguts en els camps de major importància pel treball proposat.

5.2.1. Establiment de l'estereotip

Per a la resolució d'aquest apartat, ha estat necessari trobar quin és el valor més repetit en cadascun dels camps analitzats del treball. Per tant, a partir de taules dinàmiques hem seleccionat un camp, hem observat quin és el valor més present i n'hem extret el percentatge respecte del total de valors.

Malgrat la superposició d'un dels valors per sobre dels altres en la majoria de camps, n'hi ha hagut alguns en què els resultats eren molt semblants entre ells i per tant n'hi havia un de majoritari però amb poca diferència respecte de la resta. És per això que, tot seguit, quan s'exposa aquest estereotip, en alguns valors s'hi indica el seu percentatge total i també el del valor que el succeeix. D'aquesta manera, no hi ha l'opció de creure que el resultat ha obtingut una majoria abundant quant a la resta.

5.2.1.1. Característiques generals

Bé, si ens fixem inicialment en les característiques generals podrem observar que els personatges analitzats són majoritàriament homes, pertanyents a l'adulthood inicial, de raça europea-caucàsica, de nacionalitat estatunidenca, pertanyents a l'àmbit de la ciència, amb una situació econòmica baixa (36,17% alta 31,91%) solters, amb els ulls marrons (40,43%) tot i que no amb molta diferència respecte els personatges amb ulls blaus (38,30%), amb una mida d'ulls mitjana, sense ulleres, amb els cabells castanys i curts, sense borbolls facial, amb un nas gran i arrodonit, uns llavis mitjans i un mentó prominent.

5.2.1.2. Característiques físiques

Quant a les característiques físiques els valors majoritaris presents en els personatges són els següents: una altura mitjana, una musculatura fluixa, el coll curt, el coll regular amb un 34,04% (prim 34,04% i ample 31,91%), el cap voluminós (42,55%) tot i que no amb molta diferència del regular (40,43%), els ossos facials marcats (36,17%) seguit d'un rostre allargat i estret (34,04%), els membres prims, les espatlles estretes i caigudes, amb el tronc superior esvelt, les extremitats primes i sense malalties físiques. Com a resultat final hem obtingut que el Tipus astènic²⁴ és el majoritari amb un 42,55%. Aquest resultat és el mateix tant si observem quin és el tipus físic majoritari com si agafem les dades anteriors i a partir d'elles en deduem el tipus físic corresponent.

5.2.1.3. Característiques psicològiques

Pel que fa a les característiques psicològiques, en els resultats no s'hi observa una diferència tan abismal com en les característiques físiques, però tot i així, en podem establir un patró. A partir de les característiques psicològiques majoritàries determinem que l'estereotip psicològic és el següent: un personatge gustós, impulsiu amb un 36,17% (pacient 29,79%), callat, responsable, preocupat, calmat (27,66%) o reservat (27,66%), sociable tot i que no amb una gran majoria (40,43%, tancat 34,04%) i pensatiu.

A l'hora de determinar quin és el tipus psíquic majoritari han sorgit alguns dubtes, ja que agafant els valors més repetits, exposats en l'anterior paràgraf, s'ha obtingut que tres de les característiques pertanyen al Tipus Flegmàtic i que unes altres tres

²⁴ Op. cit: Rodríguez, 2005 - Tipus Físics de Ernst Kretschmer.

pertanyen al Tipus Sanguini, en vista d'aquest empat tècnic s'ha hagut de prendre una decisió. Aquesta decisió ha estat determinar el Grup psicològic de Kretschmer¹ majoritari trobant el tipus psíquic més repetit entre els personatges. És a dir, s'ha observat els tipus psicològics dels personatges i s'ha determinat quin era el més abundant. El resultat ha estat que el tipus psicològic majoritari és el Tipus Flegmàtic amb un 38,30% i, per tant, dintre les Dimensions d'Eysenck el més repetit és l'Estable i Introvertit.

Tot seguit, s'ha determinat quin és el valor dominant dintre de cadascun dels Cinc Grans de la Personalitat²⁵. Són els següents: obertura a l'experiència amb una presència del 89,36%, responsabilitat amb un 78,72%, amabilitat amb un 68,09%, extraversió amb tan sols un 55,32% (introversió 44,68%) i estabilitat emocional amb un 74,47%.

5.2.1.4. Característiques socials

Per últim, les característiques socials²⁶, l'estereotip comú consisteix en un personatge que presenta algun tipus d'insatisfacció personal (75%), sense cap insatisfacció escolar o laboral (72%), és a dir, se sent realitzat, content, agraït... I amb presència d'algun tipus d'insatisfacció social (82,97%). Alhora, basa les seves amistats en un grup d'amics.

5.2.2. Anàlisi dels resultats a nivell de camp

En aquest apartat es fa una anàlisi concreta dels diferents camps. Dit d'una altra manera, se seleccionen els camps un per un i se n'estudien els resultats obtinguts. A partir d'aquesta anàlisi podrem extreure unes conclusions més àmplies i més concretes sobre el tema tractat, la interrelació dels resultats expressats també ens permetrà determinar conclusions basades en la relació entre dos camps concrets.

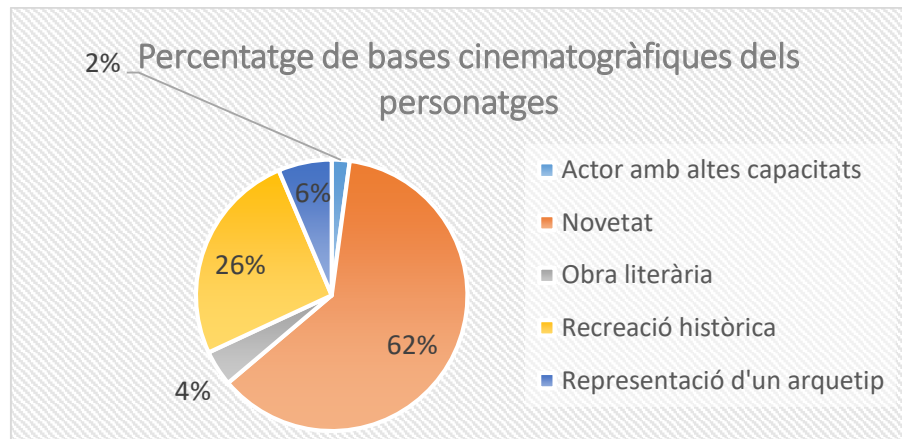
Per tant, la finalitat d'aquest apartat és poder determinar unes conclusions que no estiguin únicament basades en els valors predominants de cada camp com en l'apartat anterior. Sinó que el que es pretén, és que les conclusions puguin anar més enllà i que s'endinsin una mica més en com solen són representades les persones amb altes capacitats.

5.2.2.1. Característiques cinematogràfiques

A nivell de camp podem inicialment centrar-nos en les bases cinematogràfiques dels personatges. Aquestes queden representades de la forma següent:

²⁵ Op. cit.: << <http://dom.cat/16ck>>>

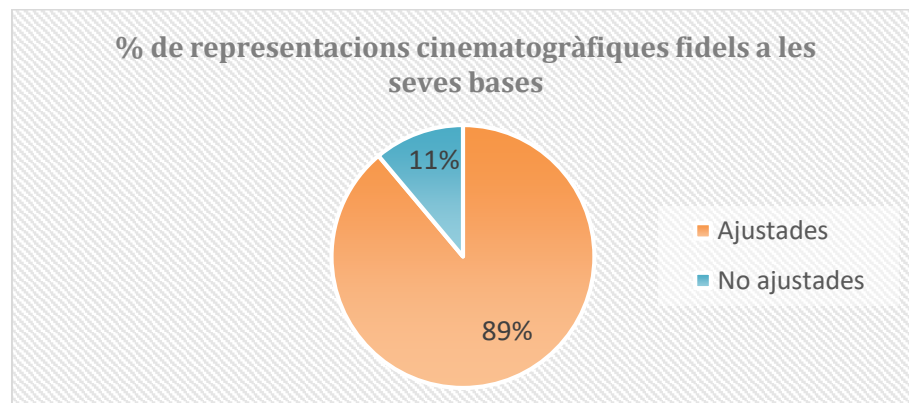
²⁶ Op. cit.: <<<http://udac.cat/>>>.



Gràfic 1: Presència de les bases cinematogràfiques respecte del total dels personatges.

Es pot observar que la majoria de personatges amb altes capacitats són una novetat, seguit d'aquells personatges que formen part de la recreació històrica d'una personalitat, com per exemple en la pel·lícula *La Teoria del Todo*, en què el personatge principal és Stephen Hawking. Amb menor quantitat, hi ha aquells personatges representats per un actor amb altes capacitats.

A partir d'aquells personatges que no eren una novetat, s'estableix la gràfica següent en la qual es mostra si la representació del personatge concorda amb les bases cinematogràfiques, és a dir, si hi ha fiabilitat històrica, si s'ajusta a l'obra literària precedent... En cas que sigui una representació coherent amb les seves bases direm que la caracterització és ajustada. D'aquesta manera obtenim els següents resultats:

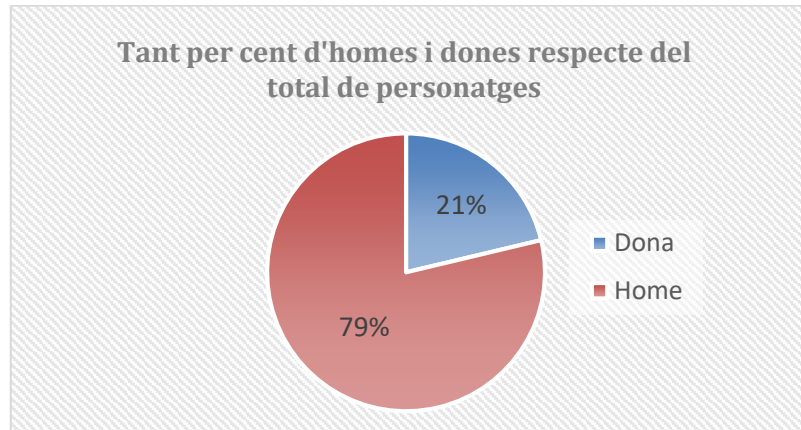


Gràfica 1: Fidelitat dels personatges respecte a la seva base cinematogràfica.

Un 89% de les pel·lícules i sèries que tenen bases cinematogràfiques són representades de forma ajustada i coherent a aquestes. La resta són representacions que no concorden amb la memòria històrica, l'arquetip... com és el cas de la pel·lícula *Young Einstein* en què quasi res té una similitud amb les bases històriques; ni el personatge, ni l'acció, ni el context...

5.2.2.2. Característiques generals

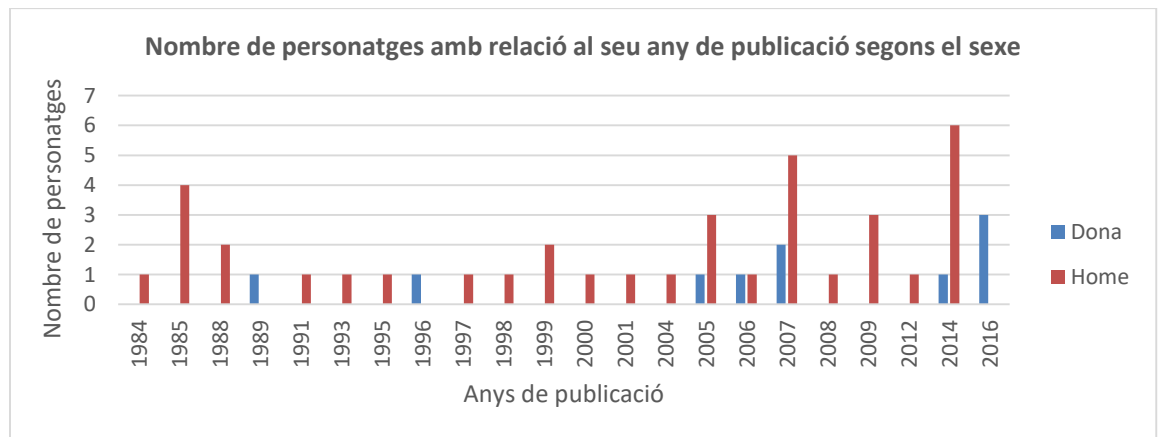
Un dels gràfics principals és el del nombre de personatges que pertanyen a cadascun dels dos sexes:



Gràfica 2: Presència dels dos sexes en les representacions cinematogràfiques.

Trobem una dominància del nombre de personatges de sexe masculí sobre el de sexe femení, de manera que més de tres quarts del total de personatges són homes. Per tant, del total de personatges amb altes capacitats representats en la ficció audiovisual només un 21% d'aquests són dones.

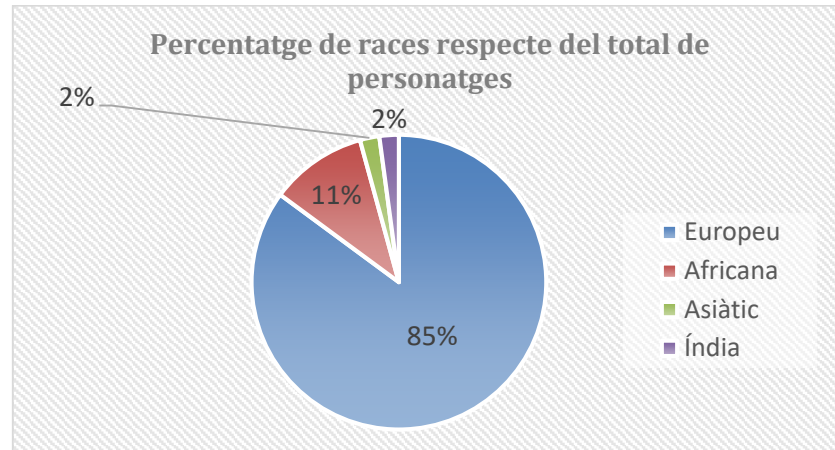
Com ha evolucionat aquesta dada al llarg del temps? Aquesta pregunta queda resposta a la gràfica següent:



Gràfica 3: Nombre de personatges pertanyents a cada any segons el seu sexe.

Podem veure com el nombre de representacions de dones amb altes capacitats augmenta durant la meitat de la dècada del 2000 fins a l'actualitat. El nombre de personatges masculins s'ha mantingut constant al llarg del temps, amb alguna excepció com l'any 1985 en què hi ha una gran quantitat de personatges o també des de l'any 2005 fins a l'actualitat, en la qual hi ha hagut una augment considerable del nombre de representacions.

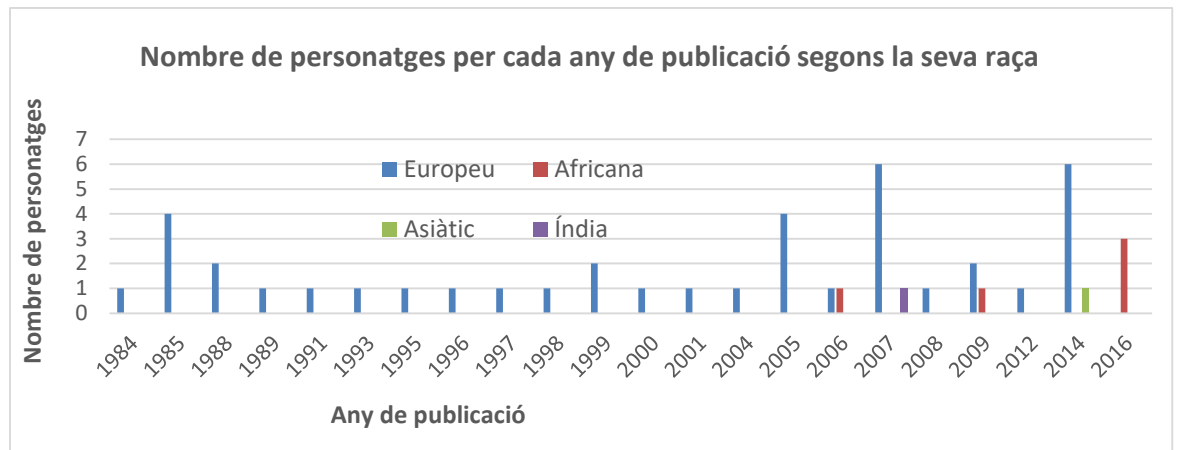
Seguint la dinàmica dels gràfics, en el següent, hi trobem representat el nombre de personatges que pertanyen a cadascuna de les races:



Gràfica 4: Anàlisi de la presència de cada raça respecte del total de personatges.

S'observa una dominància del 85% d'aquells personatges amb altes capacitats de raça europea-caucàsica. La segona raça amb més representació és l'africana amb un 11%. La resta de races representades són minoritàries.

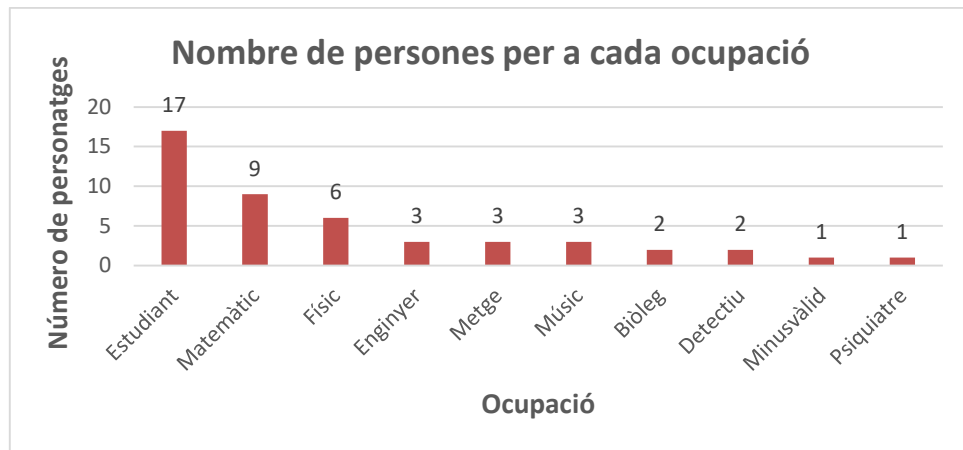
Com a conseqüència de la gràfica anterior, se n'ha construït una altra en la qual apareix la línia temporal de cada publicació, classificant els personatges per la seva raça:



Gràfica 5: Presència de personatges al llarg del temps respecte de la seva raça.

La gràfica evidencia la introducció de personatges amb raça no europea-caucàsica a partir de meitat de la dècada del 2000. La seva presència ha anat en augment des de l'any 2005. El punt màxim de representacions de races no europea-caucàsica és el 2016 amb l'aparició a la gran pantalla de tres dones afroamericanes que treballen per a la NASA (*Hidden Figures*).

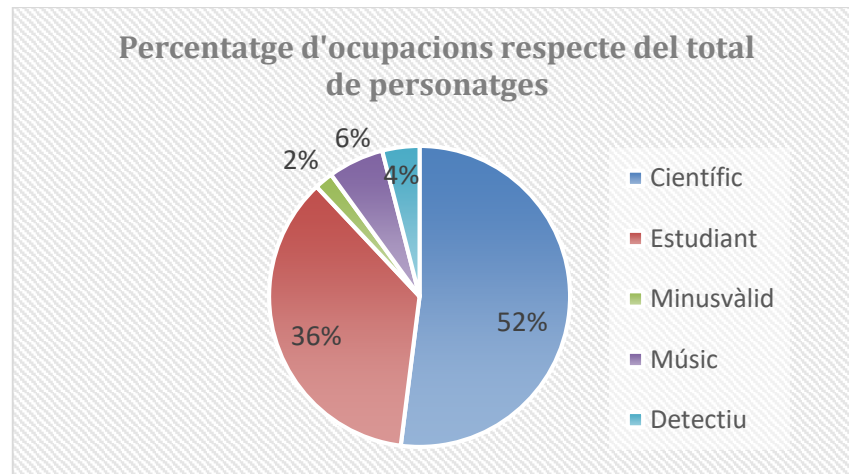
Una de les dades més sorprenents són els oficis que duen a terme els personatges analitzats. Les ocupacions que tenen aquestes representacions amb altes capacitats són les següents:



Gràfica 6: Presència de personatges per ocupació laboral

En aquest gràfic s'observa clarament com el nombre de personatges més alt pertany al grup dels estudiants, que representen un 36,17% respecte al total. La majoria de menors pertanyen al grup dels estudiants, excepte algun que ja des de petit exercia com a músic (*August Rush*). El personatge que figura com a ocupació de minusvàlid, significa que tot i la seva brillant ment té una total dependència d'una altra persona, en aquest cas degut a l'autisme (*Rain Man*).

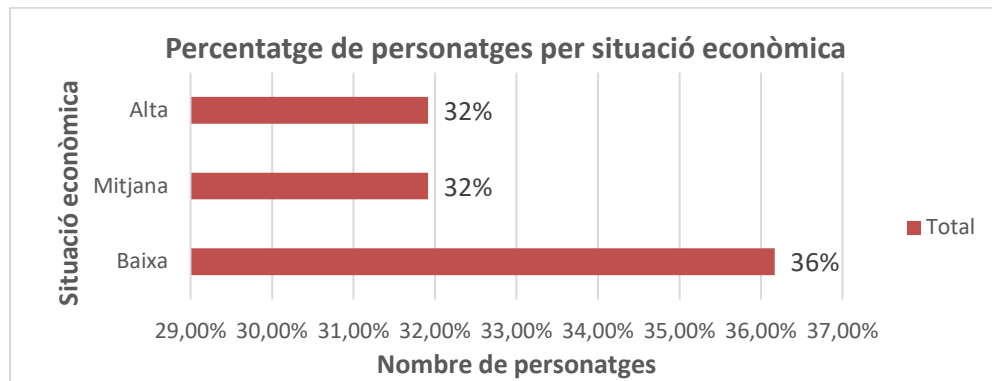
A partir d'aquesta primera gràfica es va decidir construir-ne una altra on tots aquells oficis que formessin part de l'àmbit de les ciències quedessin agrupats, i així es va fer:



Gràfica 7: Presència de personatges respecte de la seva ocupació.

Després d'haver fet els canvis pertinents a l'anterior gràfica el grup predominant ha passat de ser l'àmbit estudiantil al científic. És per això que en l'estereotip comú s'ha determinat com a ocupació majoritària l'ofici de científic.

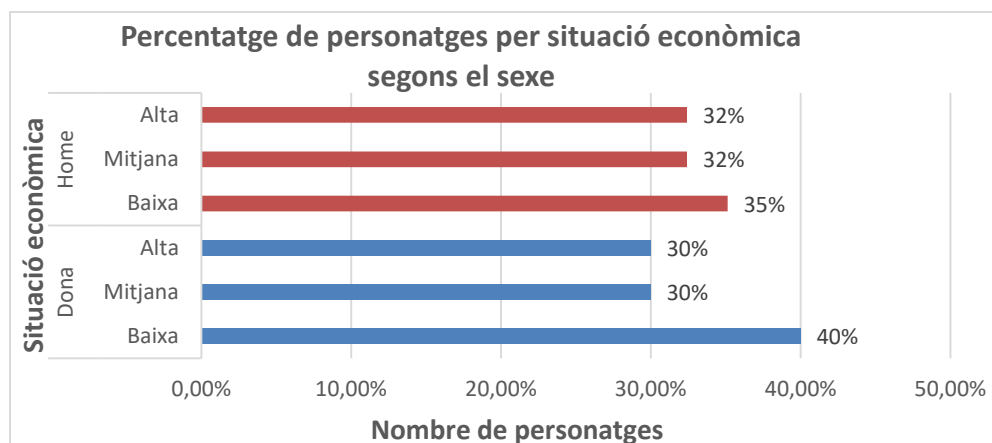
Tot seguit, s'ha volgut conèixer la situació econòmica dels personatges analitzats. El total d'aquest camp queda reflectit en la gràfica següent:



Gràfica 8: Percentatge de personatges segons la seva situació econòmica.

El gràfic mostra com la situació econòmica predominant és la baixa, és a dir, els personatges que la conformen tenen un nivell d'ingressos baixos, es troben endeutats o a vegades viuen a barris marginals on se'ls planteja diverses problemàtiques socials (*Akeelah and the BEE*)... Tot i així, no hi ha gaire diferència en el nombre de personatges amb els altres dos valors de la gràfica.

Ara bé, si dividim aquesta primera gràfica en dues seccions segons el sexe dels personatges s'observa com apareix una diferència important:

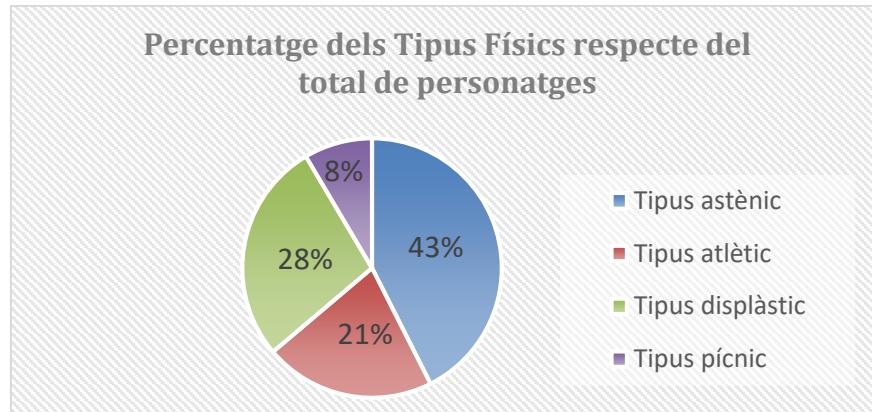


Gràfica 9: Percentatge de personatges respecte de la seva situació econòmica i el seu sexe.

La gràfica dels homes es manté bastant semblant a l'anterior, en canvi la de les dones ens mostra que la majoria d'aquestes tenen una situació econòmica baixa. Quatre de les deu dones analitzades tenen un nivell econòmic precari, i si anéssim més enllà veuríem que d'aquestes quatre dones tres són afroamericanes.

5.2.2.3. Característiques físiques

El tipus físic de Kretschmer predominant, com hem dit anteriorment, és el Tipus astènic. En el següent gràfic es mostra la seva relació matemàtica amb la resta de tipus:

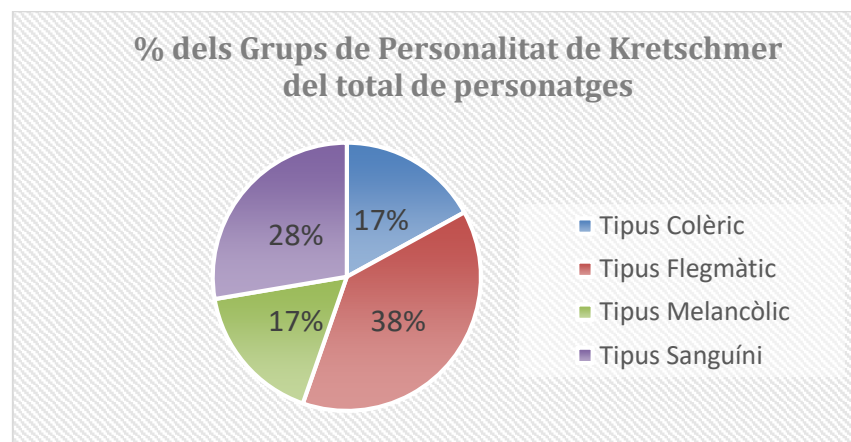


Gràfica 10: Presència de personatges en cada Tipus físic de Kretschmer.

Com hem dit, el Tipus astènic representa un 43% del total de personatges, seguit pel Tipus displàstic i el Tipus atlètic i, per últim, amb una escassa quantitat de personatges, valorat amb el 8% del total, trobem el Tipus pícnic.

5.2.2.4. Característiques psicològiques

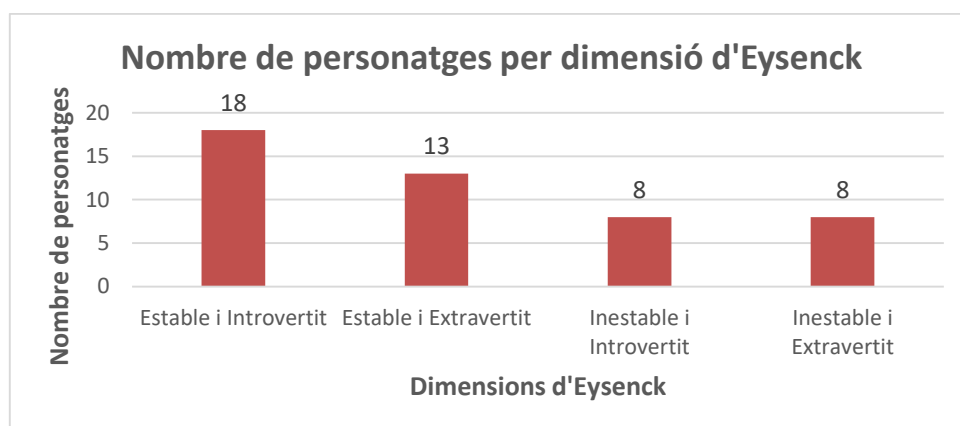
Amb relació als Tipus Físics de Kretschmer trobem també els psicològics, que com s'ha explicat en l'apartat 1, s'ha considerat com a tipus predominant al Tipus Flegmàtic. Així queda representat en la gràfica següent:



Gràfica 11: Presència de personatges per a cada Grup de Personalitat de Kretschmer.

El Tipus Flegmàtic representa un 38% del total d'individus, seguit del 28% del Tipus Sanguíni i, per últim, els dos Tipus restants el Melancòlic i el Colèric amb un 17% cadascun.

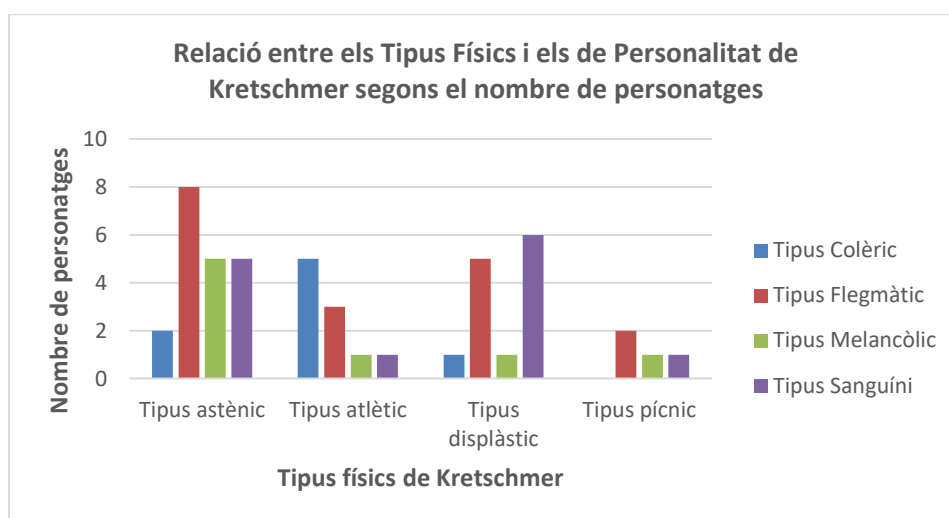
Evidentment, el gràfic anterior guarda la seva correlació amb les Dimensions d'Eysenck. Els seus valors es troben representats en el següent gràfic:



Gràfica 12: Nombre de personatges pertanyents a cada dimensió d'Eysenck.

Per tal que els dos gràfics no fossin exactament iguals, en aquest hi figura la quantitat de personatges i no pas el percentatge respecte a aquests com a l'anterior gràfic, i a més, està estructurat en barres. Per tant la dimensió majoritària i equivalent al Tipus Flegmàtic són les dimensions d'Estable i Introvertit.

Havent representat gràficament els Tipus Físics i els Psicològics només ens queda relacionar-los. La seva relació queda expressada en la gràfica següent:

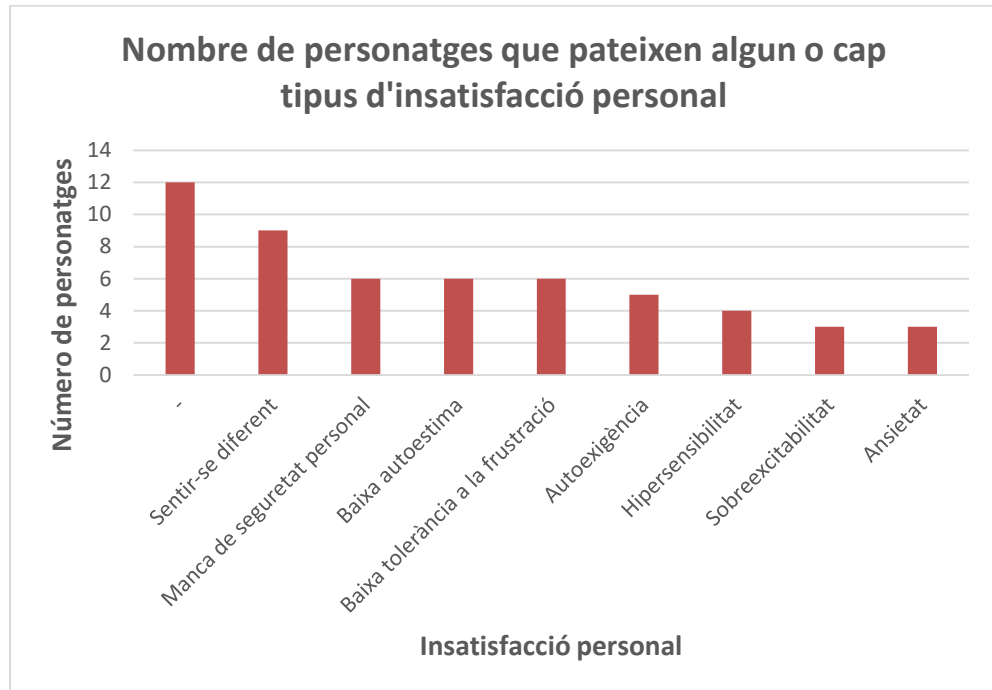


Gràfica 13: Relació entre les característiques físiques i psicològiques dels personatges.

El gràfic evidencia la relació existent en les representacions de les persones amb altes capacitats entre la seva constitució física i la seva personalitat. Les persones que presenten un Tipus Físic astènic tenen tendència a ser persones estables i introvertides, és a dir, pertanyents al Tipus Flegmàtic. El Tipus Físic atlètic presenta una dominància de persones amb una personalitat inestable i extravertida (Tipus Colèric). En el Tipus displàstic a diferència dels altres apareix una presència majoritària de personatges amb un Tipus Sanguini. Per últim, el 62,5% dels personatges que pertanyen al Tipus Melancòlic pertanyen alhora al Tipus físic astènic.

5.2.2.5. Característiques socials

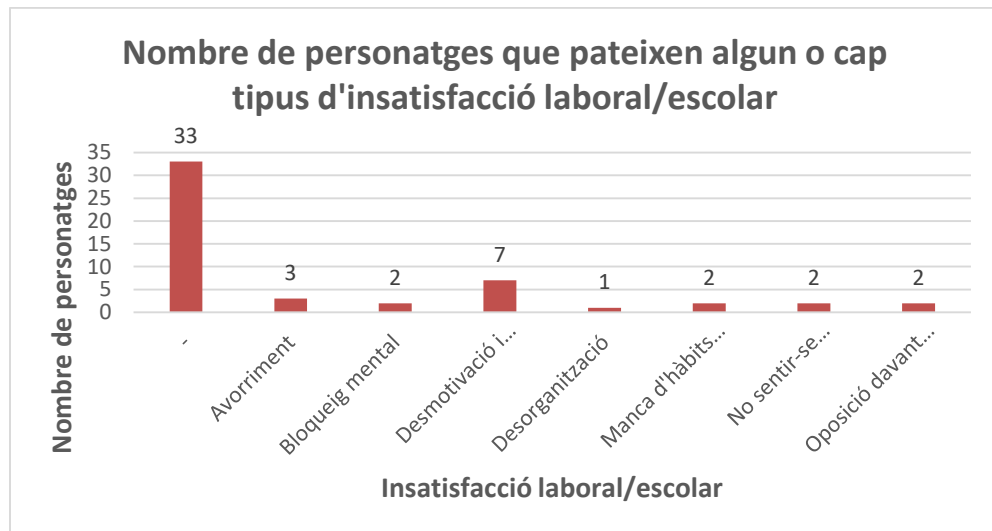
En la següent gràfica s'hi troba el nombre de personatges que tenen un tipus determinat d'insatisfacció personal o que simplement no en tenen cap:



Gràfica 14: Nombre de persones que presenten algun tipus de insatisfacció personal.

La gràfica mostra que el valor més repetit és que el personatge no té cap tipus d'insatisfacció personal (es troba expressat amb un guió (-)). Tot i així, només representa un 25% del total. El tipus d'insatisfacció personal majoritari és el fet de "sentir-se diferent", nou dels quaranta-set personatges el presenten.

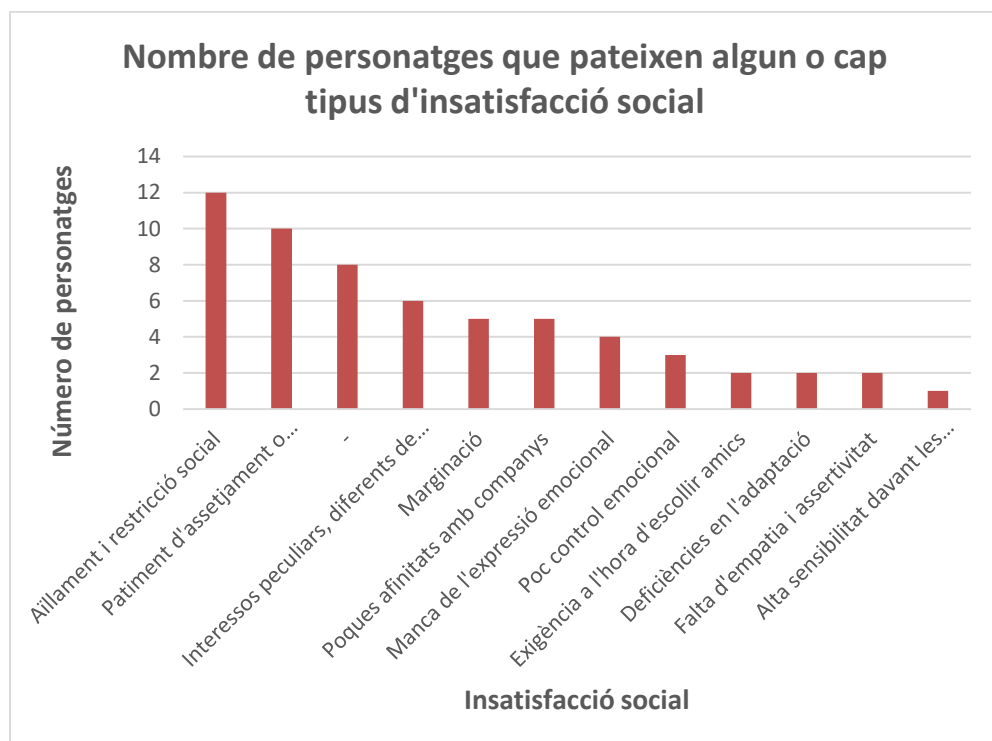
Seguint la temàtica de la gràfica anterior, en la següent s'hi troba el nombre de personatges que tenen un tipus determinat d'insatisfacció escolar/laboral o que simplement no en tenen cap:



Gràfica 15: Nombre de persones que presenten algun tipus de insatisfacció laboral o escolar.

La gràfica representa de forma molt clara com el fet de no tenir cap tipus d'insatisfacció laboral/escolar predomina de forma abismal per sobre de la resta amb un 72% dels personatges. El tipus d'insatisfacció laboral/escolar més present és la desmotivació i manca d'interès en allò que s'està estudiant o realitzant.

En la següent gràfica, semblant a les anteriors, s'hi troba el nombre de personatges que tenen un tipus determinat d'insatisfacció social o que simplement no en tenen cap:



Gràfica 16: Nombre de persones que presenten algun tipus de insatisfacció social.

La gràfica anterior es veu dominada per un tipus d'insatisfacció social. Aquest és el patiment d'aïllament i restricció social, present en dotze dels quaranta-set personatges analitzats. En aquesta gràfica, a diferència de les dues anteriors, el fet de no tenir cap insatisfacció social només és present en vuit dels quaranta-set personatges. De manera que també li passa al davant el patiment d'assetjament o intimidació, el qual és sofert per deu personatges. El personatge Sheldon Cooper de la *sit-com* estatunidenca *The Big Bang Theory* destaca per presentar quatre tipus diferents d'insatisfacció social: exigència a l'hora d'escollir amics, poques afinitats amb els companys, manca de l'expressió emocional i patiment d'assetjament o intimidació (ja que trobem diferents referències constants sobre la seva dura infància).



Il·lustració 5: Sheldon Cooper i Amy Farrah Fowler en l'escena en què es coneixen per primer cop en la sèrie *The Big Bang Theory*.

6. Conclusions

Per extreure conclusions a partir de l'anàlisi dels resultats cal recordar la hipòtesi plantejada inicialment. Aquesta era la següent: "En la representació audiovisual de les persones amb altes capacitats, hi trobem un patró comú, un estereotip, que es repeteix". Partint d'aquesta hipòtesi es pot observar que un cop fet l'anàlisi de tots els personatges s'ha obtingut com a resultat un arquetip que es repeteix en la majoria de representacions. Per tant, es conclou que a l'hora dels directors representar aquest tipus de personatges es basen, més o menys, en un estereotip molt generalitzat. D'aquesta manera les caracteritzacions de les persones amb altes capacitats són:

Característiques Generals	
Bases cinematogràfiques	Novetat
Aproximació de les BBCC	-
Sexe	Home
Edat	Adultesa inicial
Raça	Europeu
Nacionalitat	Estatunidenca
Ocupació	Científic
Situació econòmica	Baixa
Estat civil	Solter
Color dels ulls	Marró
Ulls	Mitjans
Ulleres	No
Color de cabells	Castany
Cabells	Curts
Borriçol facial	-
Nas mida	Gran
Nas forma	Arrodonit
Llavis	Mitjans
Mentó	Prominent

Característiques psicològiques	
Actitud general	Gustós
Impulsivitat	Impulsiu
Domini personal	Callat
Responsabilitat	Responsable
Actitud vital	Preocupat
Animació personal	Calmat
Sociabilitat	Sociable
Obertura mental	Pensatiu
Grups de personalitat de Kretschmer	Tipus Flegmàtic
Dimensions d'Eysenck	Estable i Introvertit
Obertura/tancament a l'experiència	Obertura a l'experiència
Responsabilitat/ Negligència	Responsabilitat
Amabilitat/ Antagonisme	Amabilitat
Extraversió/ Introversió	Extraversió
Neuroticisme/ Estabilitat emocional	Estabilitat emocional

Característiques físiques	
Altura	Mitjana
Musculatura	Fluixa
Coll llargada	Curt
Coll amplada	Regular
Cap	Voluminós
Trets facials	Óssos facials
Estructura corporal	Membres prims
Espalles	Estretes i caigudes
Tronc superior	Esvelt
Extremitats	Primes
Conclusió Tipus Físic	Tipus astènic
Malaltia física	-

Característiques socials	
Amistats	Grup d'amics
Insatisfacció personal	Sí
Insatisfacció escolar/laboral	No
Insatisfacció social	Sí
Trastorns mentals	No

Per tal de no repetir el mateix que en l'apartat anterior, tot seguit, s'exposa una síntesi d'aquest estereotip en què apareixen les conclusions més rellevants:

Les persones amb altes capacitats estan representades com a homes de raça caucàsica, amb una situació econòmica precària que en ocasions serà el detonant de la trama. Tenen membres prims, una estructura corporal molt esvelta i una musculatura poc desenvolupada. Aquest fet farà que no destaquin des de joves en els esports i ho facin sobretot en l'àmbit científic, això els comportarà molt sovint l'abús per part d'altres companys. Alhora, són persones introvertides però estables, no gaire sociables, aïllades i amb dificultats per expressar els seus sentiments. No destaquen ni per les seves capacitats intrapersonals ni per les interpersonals, cosa que els sol aportar frustració o insatisfacció. Es troben rodejats per un grup petit d'amics, normalment que tenen unes condicions socials semblants i actuen com a suport, ja que la família no sol estar gaire present cosa que els provoca sovint carències afectives.

Més enllà d'aquest estereotip que confirma la hipòtesi inicial, a partir dels resultats s'ha arribat a altres conclusions sobre la representació de les altes capacitats en la ficció audiovisual. I s'exposen a continuació:

- Els personatges majoritàriament no presenten cap tipus de base cinematogràfica, com una obra literària, una figura cèlebre... Però tot i així, entre aquells que sí que tenen algun tipus de base cinematogràfica, s'observa com la majoria en són una representació coherent i ajustada.
- Tradicionalment en la representació de persones amb altes capacitats sempre es representaven homes. De totes maneres, al llarg del temps això ha anat millorant i la dona s'ha anat obrint camí en aquest àmbit cinematogràfic. Tot i així, continua sent un camp dominat per l'home.
- Un fet similar succeeix amb les races, ja que, en els seus inicis aquests personatges eren únicament representats per persones de raça caucàsica, en l'actualitat ha evolucionat i trobem una major diversitat. S'ha de tenir en compte que és possible que existeixin més representacions de les altes capacitats en pel·lícules o sèries asiàtiques, tot i així, l'autor del treball en desconeix la seva existència i no té coneixement per poder-ne fer una anàlisi ja que no en domina la llengua.
- Els personatges amb altes capacitats tenien majoritàriament un nivell econòmic baix. Quan es comparava aquesta situació econòmica entre els homes i les dones s'observava que les dones tenien molta més tendència a tenir una situació econòmica precària. Els homes, en canvi, es troben presents quasi equitativament en tots els nivells econòmics.
- Tal com es va plantejar en una de les hipòtesis s'ha comprovat que trobem relació entre els Tipus Psicològics de Kretschmer i els seus Tipus Físics. La majoria de personatges que presentaven un Tipus físic Astènic, pertanyien alhora al Tipus Flegmàtic. Per tant, en les representacions s'associava un personatge amb una musculatura poc desenvolupada i membres prims a una personalitat més introvertida, tancada i poc sociable. Aquest tipus físic el trobem molt enllaçat també amb el Tipus Melancòlic, on pertanyen personatges també introvertits però

amb tendència a la inestabilitat. En els resultats, trobem alhora una associació entre el Tipus físic Atlètic i el Tipus Colèric, és a dir, es relacionaven aquells personatges amb una musculatura desenvolupada, forts i atlètics amb una personalitat més inestable, agressiva i irracional. Per últim, apareix també un fort enllaç entre el Tipus físic Displàstic i el Tipus Sanguini. Aquells personatges més extravertits i estables tenien tendència a tenir un cos sa, ni amb una musculatura molt desenvolupada, ni amb una estructura corporal esvelta, ni tampoc grassa.

- Tan sols, un 2,1% dels personatges no presenten cap tipus d'insatisfacció, la qual cosa significa que un 87,9% dels personatges, presenten algun tipus d'insatisfacció, ja sigui escolar, laboral, personal o social.
- El Tipus de personalitat Flegmàtic és el que presenta més insatisfaccions, sobretot en l'àmbit social (94,44%) i personal(88,89%). El total de personatges amb un Tipus psicològic Melancòlic presenta algun tipus d'insatisfacció social (100%). Per tant, concloem que aquells personatges que tenen una personalitat més introvertida, presenten una clara tendència a la insatisfacció social i personal.
- A l'hora de representar els infants i adolescents superdotats en la ficció audiovisual entren en joc alguns factors que no es troben presents en els adults. Al tractar-se de menors, la família, és a dir, els seus tutors legals tenen un paper important en el desenvolupament de l'acció. En la majoria d'aquestes representacions, els pares presenten carències a l'hora d'entendre les necessitats dels seus fills. Moltes vegades això és culpa d'aquest estereotip mencionat anteriorment, ja que els pares tenen por que el seu fill es converteixi en aquest arquetip, o tenen por que no tingui una vida corrent com la resta d'infants de la seva edat. Moltes vegades l'únic que necessiten és un estímul, un repte amb el qual puguin desenvolupar la seva avançada intel·ligència.
- És una constant també en els personatges adults amb altes capacitats l'egocentrisme. La seva condició d'intel·ligència superior a la resta els fa creure's que això significa que són éssers humans superiors, la qual cosa és totalment errònia. Tot i així, aquest pensament moltes vegades els porta a adquirir una posició més egocèntrica i narcisista. Evidentment, aquest factor no és present en tots els personatges, però es troba, sobretot, sovint en els personatges masculins.
- Per últim, en les sèries apareix un factor que no es pot trobar d'una manera tan clara en les pel·lícules. Aquest factor és l'evolució dels personatges al llarg del temps. Per culpa del límit temporal de les pel·lícules no es pot observar una evolució a llarg termini dels personatges, sinó que tota l'acció es produeix molt més ràpid. En les sèries, en canvi, es pot observar com els personatges van patint evolucions subtils a mesura que també evoluciona la sèrie. Després d'haver realitzat la part pràctica, s'ha descobert que molts dels personatges que en els seus inicis tenien unes tendències d'aïllament i tancament social han anat progressant i obrint-se a les noves experiències al llarg dels capítols. Evidentment aquest canvi, aquesta obertura social no es produeix amb una sola temporada, sinó que aquesta evolució és molt lenta. La major part de personatges als quals els succeïen aquests canvis eren masculins, i el causant d'aquests fets era habitualment l'aparició d'un

personatge femení que el complementa i l'ajuda a desenvolupar-se en les interaccions socials al llarg de la sèrie. Aquests dos personatges normalment acabaven immersos en una relació amorosa.

Finalment, podem extreure una última conclusió general: la concepció dels éssers humans sobre les persones amb altes capacitats es veu plenament condicionada pels estereotips que queden reflectits sobre ells en les representacions audiovisuals. A més a més, aquest estereotip no és veritablement representatiu d'aquestes persones ja que partim de la idea que tots els individus independentment del seu CI són diferents entres si, si més no, no hi ha cap estudi que demostrï el contrari.

Per acabar, l'autor del treball anima a continuar amb l'exploració, de manera que seria interessant veure si realment els éssers humans tenen una idea de les persones amb altes capacitats semblant a l'estereotip present en la ficció audiovisual. També seria interessant centrar-se en la part de l'evolució d'aquests personatges en les sèries, determinar quins són aquests detalls que van variant al llarg del temps i quines experiències els causen.

7. Bibliografia i webgrafia

- **Bednarek, Monika** *Constructing 'nerdiness': Characterisation in The Big Bang Theory*, Multilingua, 2012. [Consulta: febrer del 2017]
- **Carreras, Leopold** *Protocol d'identificació de nens amb altes capacitats intel·lectuals*. 2013. [Consulta: abril del 2017]
- **Corozanu, Andrea** *Estudi evolutiu sobre la caracterització del vampir al cinema*. s.l., Institut Montsorriu, 2013. [Consulta: febrer del 2017]
- **Cox, Jennifer** *Amadeus to young Einstein: Modern cinema and its portrayal of gifted learners*, Gifted Child Today, 2000. [Consulta: febrer del 2017]
- **Departament d'Educació dels EEUU**, *National Excellence: A Case for Developing America's Talent*. 1993. [Consulta: abril del 2017]
- **Departament d'Ensenyament Generalitat de Catalunya**, *Les altes capacitats: detecció i actuació en l'àmbit educatiu*. 2013. [Consulta: abril del 2017]
- **Departament d'Ensenyament de la Generalitat**, *Resolució ENS/1543 de l'atenció educativa a l'alumnat amb altes capacitats*. 2013. [Consulta: Novembre de 2017]
- **Rodríguez Gotarda, María del Mar** *Els mites en les altes capacitats*, Universitat Oberta de Catalunya, 2013. [Consulta: febrer del 2017]
- **Rodríguez Gutiérrez, Teresa** *Teorías Biológicas De Personalidad Y Su Aplicación Al Análisis*, Universidad de Oviedo, 2005. [Consulta: abril del 2017]
- **Sastre Riba, Silvia** *Niños con altas capacidades y su funcionamiento cognitivo diferencial*, 2008. [Consulta: febrer del 2017]
- **Children National Association for Gifted**: Gifted Child Quarterly. [En línia] [<https://goo.gl/bFDSno>]. [Consulta: abril del 2017]
- **Fanjac**: Asociación promotora de la fundación de niños y jóvenes de altas capacidades [En línia] [<https://sites.google.com/view/fanjac2017/inici>]. [Consulta: abril del 2017]
- **Needham, Col**: Internet Movie Database . [En línia] [<http://www.imbd.com>]. [Consulta: setembre del 2017]
- **Monografias**: Los cinco grandes rasgos de la personalidad . [En línia] [<http://dom.cat/16ck>]. [Consulta: febrer del 2017]
- **RTVE**: Dias de Cine. [En línia] [<https://rtve.es/television/dias-cine/>]. [Consulta: maig del 2017]
- **UDAC**: Unitat d'atenció de les altes capacitats . [En línia] [<https://udac.cat>] . [Consulta: febrer del 2017]
- **UNED**: Uned Girona. [En línia] [<https://www.unedgirona.org/>]. [Consulta: febrer del 2017]

8. Índex d'elements icònics

8.1. Índex de Gràfiques

Gràfica 1: Fidelitat dels personatges respecte la seva base cinematogràfica.....	- 24 -
Gràfica 2: Presència dels dos sexes en les representacions cinematogr.....	- 25 -
Gràfica 3: Nombre de personatges pertanyents a cada any segons el seu sexe.	- 25 -
Gràfica 4: Anàlisi de la presència de cada raça respecte el total de personatges.	- 26 -
Gràfica 5: Presència de personatges al llarg del temps respecte la seva raça.....	- 26 -
Gràfica 6: Presència de personatges per ocupació laboral.....	- 27 -
Gràfica 7: Presència de personatges respecte la seva ocupació.....	- 27 -
Gràfica 8: Percentatge de personatges segons la seva situació econòmica.	- 28 -
Gràfica 9: Percentatge de personatges respecte la seva situació econòmica i el seu sexe....	- 28 -
Gràfica 10: Presència de personatges en cada Tipus físic de Kretschmer.	- 29 -
Gràfica 11: Presència de personatges per a cada Grup de Personalitat de Kretschmer.	- 29 -
Gràfica 12: Nombre de personatges pertanyents a cada dimensió d'Eysenck.....	- 30 -
Gràfica 13: Relació entre les característiques físiques i psicològiques dels personatges.....	- 30 -
Gràfica 14: Nombre de persones que presenten algun tipus de insatisfacció personal.	- 31 -
Gràfica 15: Nombre de persones que presenten algun tipus de insatisfacció laboral o escolar... -	32 -
Gràfica 16: Nombre de persones que presenten algun tipus de insatisfacció social.	- 32 -

8.2. Índex de Taules

Taula 1: Anàlisi de les característiques generals dels personatges.....	- 16 -
Taula 2: Anàlisi de les característiques físiques dels personatges.	- 17 -
Taula 3: Anàlisi de les característiques psicològiques dels personatges.	- 18 -
Taula 4: Anàlisi de les característiques socials dels personatges.....	- 19 -

8.3. Índex d'Il·lustracions

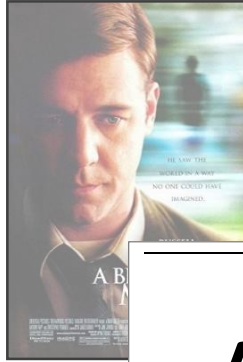
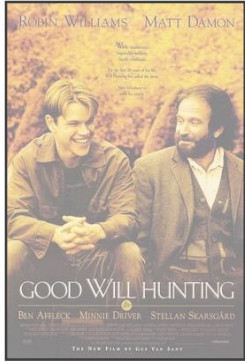
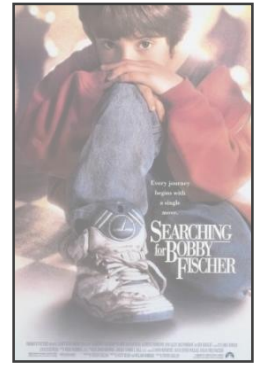
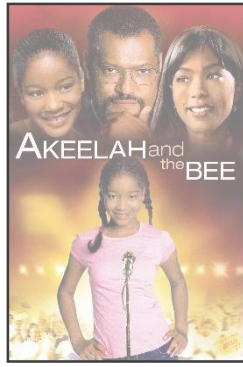
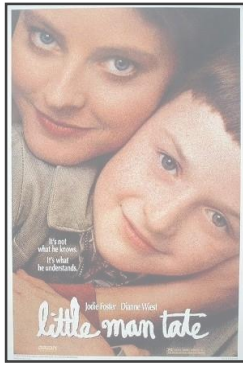
Il·lustració 1: Esquema Tipus astènic	- 12 -
Il·lustració 2: Esquema Tipus atlètic.....	- 12 -
Il·lustració 3: Esquema Tipus pícnic	- 12 -
Il·lustració 4: A l'esquerra Stephen Hawking i la seva dona el dia del seu casament i a la dreta la seva representació a la <i>Teoria del todo</i>	- 15 -
Il·lustració 5: Sheldon Cooper i Amy Farrah Fowler en l'escena en què es coneixen per primer cop en la sèrie <i>The Big Bang Theory</i>	- 33 -

9. Agraïments

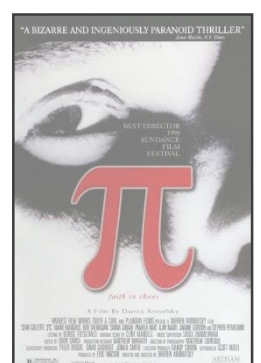
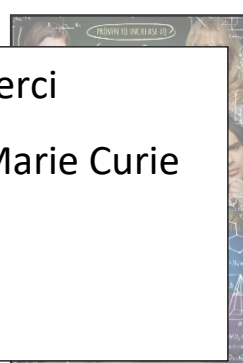
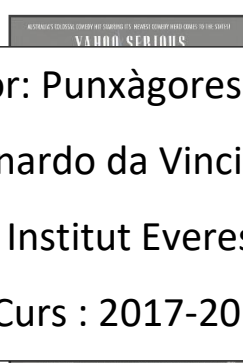
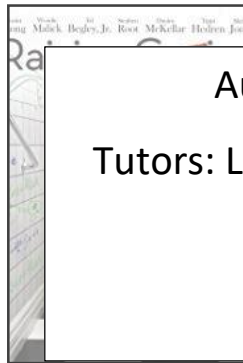
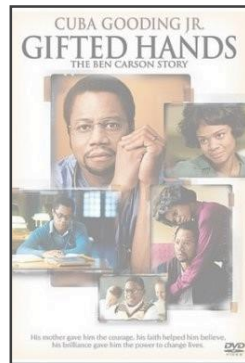
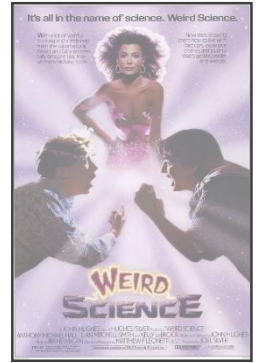
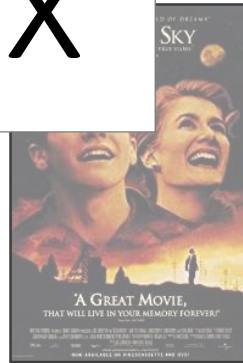
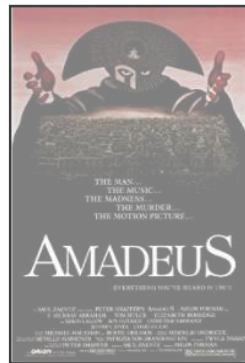
L'autor del treball agraeix:

- La col·laboració d'aquells membres del professorat de l'Institut Everest que l'han ajudat a millorar i encaminar el treball realitzat.
- Especialment a Leonardo da Vinci i a Marie Curie pel seu paper essencial com a tutors d'aquest treball, ja que sense les seves acurades crítiques i orientacions aquest treball no s'hauria pogut realitzar.
- A Natàlia Aribau per la correcció de l'abstract.
- Per últim, agrair també el suport de la família de l'autor del treball durant tot el desenvolupament d'aquest.

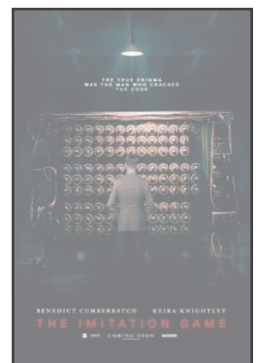
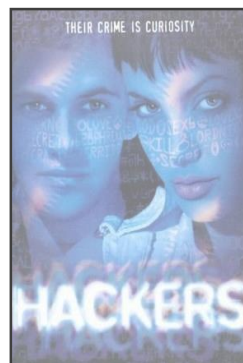
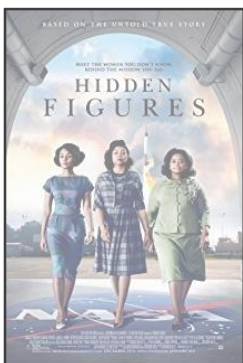
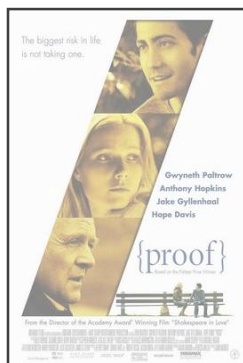
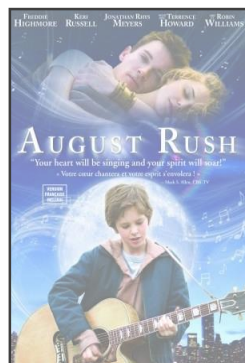
És gràcies a vosaltres que em puc sentir tan orgullós d'aquest treball.



Annex



Autor: Punxàgores Laerci
Tutors: Leonardo da Vinci i Marie Curie
Institut Everest
Curs : 2017-2018



ÍNDIX

1. Anàlisi dels personatges	- 3 -
1.1. Stephen Hawking	- 3 -
1.2. Fred Tate	- 4 -
1.3. Akeelah Anderson	- 5 -
1.4. Vitus von Holzen	- 6 -
1.5. Josh Waitskin.....	- 7 -
1.6. Will Hunting	- 8 -
1.7. John Forbes Nash	- 9 -
1.8. Matilda Wormwood.....	- 10 -
1.9. Raymond Babbit.....	- 11 -
1.10. Ben Campbell	- 12 -
1.11. Wolfgang Amadeus Mozart.....	- 13 -
1.12. Chris Knight	- 14 -
1.13. Mitch Taylor	- 15 -
1.14. Albert Einstein	- 16 -
1.15. Dade Murphy.....	- 17 -
1.16. Wyatt Donnelly	- 18 -
1.17. Gary Wallace	- 19 -
1.18. Ben Carson.....	- 20 -
1.19. Sherlock Holmes	- 21 -
1.20. Homer Hickam	- 22 -
1.21. Quentin Wilson.....	- 23 -
1.22. Alan Turing	- 24 -
1.23. Maximillian Cohen.....	- 25 -
1.24. Evan Taylor	- 26 -
1.25. Catherine Llewellyn	- 27 -
1.26. Hal Nestor	- 28 -
1.27. Dr. Sheldon Cooper	- 29 -
1.28. Dr. Leonard Hofstader	- 30 -
1.29. Howard Joel Wolowitz.....	- 31 -
1.30. Dr. Rajesh Ramayan Koothrappali.....	- 32 -
1.31. Dra. Bernadette Maryann Rostenkowski	- 33 -
1.32. Dra. Amy Farrah Fowler	- 34 -
1.33. Brick Heck	- 35 -
1.34. Malcolm Wilkerson.....	- 36 -

1.35. Lisa Simpson	- 37 -
1.36. Spencer Reid.....	- 38 -
1.37. Walter O'Brien.....	- 39 -
1.38. Sylvester Dodd.....	- 40 -
1.39. Happy Quinn.....	- 41 -
1.40. Toby Curtis.....	- 42 -
1.41. Ralph Dineen	- 43 -
1.42. Dexter Morgan	- 44 -
1.43. Gregory House.....	- 45 -
1.44. Sherlock Holmes	- 46 -
1.45. Katherine Johnson.....	- 47 -
1.46. Dorothy Vaughan	- 48 -
1.47. Mary Jackson	- 49 -
Índex d'Il·lustracions	- 50 -

1. Anàlisi dels personatges

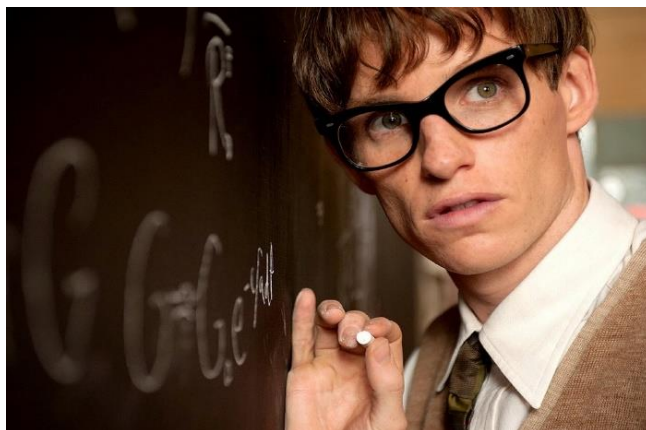
En aquest apartat s'exposa la informació recollida de cadascun dels personatges analitzats:

1.1. Stephen Hawking

Característiques Generals	
Nom del personatge	Stephen Hawking
Nom de l'actor	Eddie Redmayne
Títol	La teoria del todo
Pel·lícula o sèrie	Pel·lícula
Any de publicació	2014
Bases cinematogràfiques	Recreació històrica
Aproximació de les BBCC	Ajustades
Sexe	Home
Edat	Adultesa inicial
Raça	Europeu
Nacionalitat	Anglesa
Ocupació	Físic
Situació econòmica	Mitjana
Estat civil	Casat
Color dels ulls	Verd
Ulls	Mitjans
Ulleres	Sí
Color de cabells	Castany
Cabells	Llargs
Borriçol facial	-
Nas mida	Gran
Nas forma	Aguilenc
Llavis	Mitjans
Mentó	Prominent

Característiques físiques	
Altura	Alta
Musculatura	Fluixa
Coll llargada	Llarg
Coll amplada	Regular
Cap	Regular
Trets facials	Ossos facials marcats
Estructura corporal	Membres prims
Espatlles	Estretes i caigudes
Tronc superior	Esvelt
Extremitats	Primes
Conclusió Tipus Físic	Tipus astènic
Malaltia física	Esclerosi lateral amiotròfica

Característiques psicològiques	
Actitud general	Gustós
Impulsivitat	Pacient
Domini personal	Callat
Responsabilitat	Confiable
Actitud vital	Optimista
Animació personal	Calmat
Sociabilitat	Sociable
Obertura mental	Pensatiu
Grups de personalitat de Kretschmer	Tipus Flegmàtic
Dimensions d'Eysenck	Estable i Introvertit
Obertura/tancament a l'experiència	Obertura a l'experiència
Responsabilitat/ Negligència	Responsabilitat
Amabilitat/ Antagonisme	Amabilitat
Extraversió/ Introversió	Extraversió
Neuroticisme/ Estabilitat emocional	Estabilitat emocional



Il·lustració 6: Eddie Redmayne a The Theory of Everything

Característiques socials	
Amistats	Grup d'amics
Insatisfacció personal	No
Insatisfacció escolar/laboral	Sí
Insatisfacció social	No
Trastorns mentals	No

1.2. Fred Tate

Característiques Generals	
Nom del personatge	Fred Tate
Nom de l'actor	Adam Hann-Byrd
Títol	Little man tate
Pel·lícula o sèrie	Pel·lícula
Any de publicació	1991
Bases cinematogràfiques	Novetat
Aproximació de les BBCC	-
Sexe	Home
Edat	Infància
Raça	Europeu
Nacionalitat	Estatunidenca
Ocupació	Estudiant
Situació econòmica	Baixa
Estat civil	Menor
Color dels ulls	Blau
Ulls	Mitjans
Ulleres	No
Color de cabells	Castany
Cabells	Curts
Borrissol facial	-
Nas mida	Mitjà
Nas forma	Aguilenc
Llavis	Prims
Mentó	Prominent

Característiques físiques	
Altura	Mitjana
Musculatura	Regular
Coll llargada	Curt
Coll amplada	Prim
Cap	Regular
Trets facials	Galtes prominents
Estructura corporal	Membres prims
Espatlles	Arrodonides
Tronc superior	Esvelt
Extremitats	Primes
Conclusió Tipus Físic	Tipus displàstic
Malaltia física	-

Característiques psicològiques	
Actitud general	Passiu
Impulsivitat	Cautelós
Domini personal	Callat
Responsabilitat	Responsable
Actitud vital	Preocupat
Animació personal	Reservat
Sociabilitat	Insociable
Obertura mental	Pensatiu
Grups de personalitat de Kretschmer	Tipus Flegmàtic
Dimensions d'Eysenck	Estable i Introvertit
Obertura/tancament a l'experiència	Obertura a l'experiència
Responsabilitat/ Negligència	Responsabilitat
Amabilitat/ Antagonisme	Amabilitat
Extraversió/ Introversió	Introversió
Neuroticisme/ Estabilitat emocional	Neuroticisme



Il·lustració 7: Adam Hann-Byrd a Little Man Tate

Característiques socials	
Amistats	Grup d'amics
Insatisfacció personal	Sí
Insatisfacció escolar/laboral	Sí
Insatisfacció social	Sí
Trastorns mentals	No

1.3. Akeelah Anderson

Característiques Generals	
Nom del personatge	Akeelah Anderson
Nom de l'actor	Keke Palmer
Títol	Akeelah and the BEE
Pel·lícula o sèrie	Pel·lícula
Any de publicació	2006
Bases cinematogràfiques	Novetat
Aproximació de les BBCC	-
Sexe	Dona
Edat	Infància
Raça	Africana
Nacionalitat	Estatunidenca
Ocupació	Estudiant
Situació econòmica	Baixa
Estat civil	Menor
Color dels ulls	Negre
Ulls	Grans
Ulleres	Sí
Color de cabells	Negre
Cabells	Llargs
Borrissol facial	-
Nas mida	Gran
Nas forma	Arrodonit
Llavis	Gruixuts
Mentó	Regular

Característiques físiques	
Altura	Mitjana
Musculatura	Regular
Coll llargada	Regular
Coll amplada	Prim
Cap	Petit
Trets facials	Galtes prominents
Estructura corporal	Membres prims
Espal·les	Estretes i caigudes
Tronc superior	Esvelt
Extremitats	Regulars
Conclusió Tipus Físic	Tipus displàstic
Malaltia física	-

Característiques psicològiques	
Actitud general	Gustós
Impulsivitat	Impulsiu
Domini personal	Xerrameca
Responsabilitat	Confiable
Actitud vital	Preocupat
Animació personal	Animat
Sociabilitat	Sociable
Obertura mental	Liderador
Grups de personalitat de Kretschmer	Tipus Sanguini
Dimensions d'Eysenck	Estable i Extravertit
Obertura/tancament a l'experiència	Obertura a l'experiència
Responsabilitat/ Negligència	Responsabilitat
Amabilitat/ Antagonisme	Amabilitat
Extraversió/ Introversió	Extraversió
Neuroticisme/ Estabilitat emocional	Estabilitat emocional



Il·lustració 8: Keke Palmer a Akeelah and the BEE

Característiques socials	
Amistats	Grup d'amics
Insatisfacció personal	Sí
Insatisfacció escolar/laboral	Sí
Insatisfacció social	Sí
Trastorns mentals	No

1.4. Vitus von Holzen

Característiques Generals	
Nom del personatge	Vitus von Holzen
Nom de l'actor	Teo Gheorghiu
Títol	Vitus
Pel·lícula o sèrie	Pel·lícula
Any de publicació	2006
Bases cinematogràfiques	Actor amb altes capacitats
Aproximació de les BBCC	Ajustades
Sexe	Home
Edat	Adolescència
Raça	Europeu
Nacionalitat	Sueca
Ocupació	Músic
Situació econòmica	Alta
Estat civil	Menor
Color dels ulls	Marró
Ulls	Mitjans
Ulleres	Sí
Color de cabells	Castany
Cabells	Llargs
Borrissol facial	-
Nas mida	Petit
Nas forma	Arrodonit
Llavis	Prims
Mentó	Regular

Característiques físiques	
Altura	Mitjana
Musculatura	Fluixa
Coll llargada	Curt
Coll amplada	Prim
Cap	Regular
Trets facials	Galtes prominents
Estructura corporal	Membres prims
Espatlles	Estretes i caigudes
Tronc superior	Esvelt
Extremitats	Primes
Conclusió Tipus Físic	Tipus astènic
Malaltia física	-

Característiques psicològiques	
Actitud general	Agitat
Impulsivitat	Impulsiu
Domini personal	Callat
Responsabilitat	Seriós
Actitud vital	Preocupat
Animació personal	Reservat
Sociabilitat	Tancat
Obertura mental	Pensatiu
Grups de personalitat de Kretschmer	Tipus Flegmàtic
Dimensions d'Eysenck	Estable i Introvertit
Obertura/tancament a l'experiència	Obertura a l'experiència
Responsabilitat/ Negligència	Responsabilitat
Amabilitat/ Antagonisme	Antagonisme
Extraversió/ Introversió	Introversió
Neuroticisme/ Estabilitat emocional	Estabilitat emocional



Il·lustració 9: Teo Gheorghiu a Vitus

Característiques socials	
Amistats	Normals
Insatisfacció personal	Sí
Insatisfacció escolar/laboral	Sí
Insatisfacció social	Sí
Trastorns mentals	No

1.5. Josh Waitskin

Característiques Generals	
Nom del personatge	Josh Waitskin
Nom de l'actor	Max Pomeranc
Títol	Searching for Bobby Fischer
Pel·lícula o sèrie	Pel·lícula
Any de publicació	1993
Bases cinematogràfiques	Recreació històrica
Aproximació de les BBCC	Ajustades
Sexe	Home
Edat	Infància
Raça	Europeu
Nacionalitat	Estatunidenca
Ocupació	Estudiant
Situació econòmica	Mitjana
Estat civil	Menor
Color dels ulls	Blau
Ulls	Grans
Ulleres	No
Color de cabells	Castany
Cabells	Llargs
Borriçol facial	-
Nas mida	Mitjà
Nas forma	Arrodonit
Llavis	Prims
Mentó	Regular

Característiques físiques	
Altura	Mitjana
Musculatura	Regular
Coll llargada	Regular
Coll amplada	Prim
Cap	Regular
Trets facials	Galtes prominents
Estructura corporal	Membres prims
Espaltes	Estretes i caigudes
Tronc superior	Esvelt
Extremitats	Primes
Conclusió Tipus Físic	Tipus displàstic
Malaltia física	-

Característiques psicològiques	
Actitud general	Gustós
Impulsivitat	Cautelós
Domini personal	Callat
Responsabilitat	Seriós
Actitud vital	Pessimista
Animació personal	Calmat
Sociabilitat	Tancat
Obertura mental	Pensatiu
Grups de personalitat de Kretschmer	Tipus Flegmàtic
Dimensions d'Eysenck	Estable i Introvertit
Obertura/tancament a l'experiència	Obertura a l'experiència
Responsabilitat/ Negligència	Responsabilitat
Amabilitat/ Antagonisme	Amabilitat
Extraversió/ Introversió	Introversió
Neuroticisme/ Estabilitat emocional	Estabilitat emocional



Il·lustració 10: Max Pomeranc a Searching for Bobby Fischer

Característiques socials	
Amistats	Grup d'amics
Insatisfacció personal	Sí
Insatisfacció escolar/laboral	Sí
Insatisfacció social	Sí
Trastorns mentals	No

1.6. Will Hunting

Característiques Generals	
Nom del personatge	Will Hunting
Nom de l'actor	Matt Damon
Títol	Good Will Hunting
Pel·lícula o sèrie	Pel·lícula
Any de publicació	1997
Bases cinematogràfiques	Novetat
Aproximació de les BBCC	-
Sexe	Home
Edat	Adultesa inicial
Raça	Europeu
Nacionalitat	Estatunidenca
Ocupació	Matemàtic
Situació econòmica	Baixa
Estat civil	En relació
Color dels ulls	Blau
Ulls	Mitjans
Ulleres	No
Color de cabells	Ros
Cabells	Llargs
Borriçol facial	-
Nas mida	Gran
Nas forma	Recte
Llavis	Gruixuts
Mentó	Prominent

Característiques físiques	
Altura	Mitjana
Musculatura	Molt desenvolupada
Coll llargada	Llarg
Coll amplada	Ample
Cap	Voluminós
Trets facials	Ossos facials marcats
Estructura corporal	Musculat
Espaltes	Amplès
Tronc superior	Tòrax Voluminós
Extremitats	Musculades
Conclusió Tipus Físic	Tipus atlètic
Malaltia física	--

Característiques psicològiques	
Actitud general	Agitat
Impulsivitat	Impulsiu
Domini personal	Excitable
Responsabilitat	Canviant
Actitud vital	Despreocupat
Animació personal	Actiu
Sociabilitat	Agressiu
Obertura mental	Rígid
Grups de personalitat de Kretschmer	Tipus Colèric
Dimensions d'Eysenck	Estable i Extravertit
Obertura/tancament a l'experiència	Obertura a l'experiència
Responsabilitat/ Negligència	Negligència
Amabilitat/ Antagonisme	Antagonisme
Extraversió/ Introversió	Extraversió
Neuroticisme/ Estabilitat emocional	Neuroticisme



Il·lustració 11: Matt Damon a Good Will Hunting

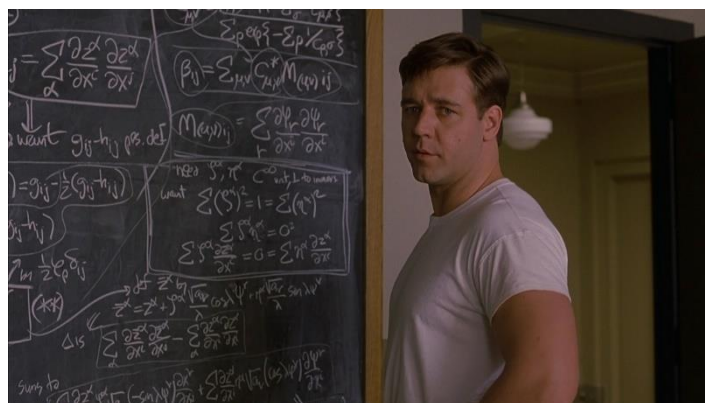
Característiques socials	
Amistats	Grup d'amics
Insatisfacció personal	Sí
Insatisfacció escolar/laboral	Sí
Insatisfacció social	No
Trastorns mentals	Desordre afectiu

1.7. John Forbes Nash

Característiques Generals	
Nom del personatge	John Forbes Nash
Nom de l'actor	Russel Crowe
Títol	A Beautiful Mind
Pel·lícula o sèrie	Pel·lícula
Any de publicació	2001
Bases cinematogràfiques	Recreació històrica
Aproximació de les BBCC	Ajustades
Sexe	Home
Edat	Adultesa inicial
Raça	Europeu
Nacionalitat	Estatunidenca
Ocupació	Matemàtic
Situació econòmica	Mitjana
Estat civil	Casat
Color dels ulls	Blau
Ulls	Mitjans
Ulleres	No
Color de cabells	Castany
Cabells	Curts
Borrissol facial	-
Nas mida	Gran
Nas forma	Recte
Llavis	Gruixuts
Mentó	Prominent

Característiques físiques	
Altura	Alta
Musculatura	Molt desenvolupada
Coll llargada	Curt
Coll amplada	Ample
Cap	Regular
Trets facials	Ossos facials marcats
Estructura corporal	Musculat
Espatlles	Amplès
Tronc superior	Tòrax voluminós
Extremitats	Musculades
Conclusió Tipus Físic	Tipus atlètic
Malaltia física	-

Característiques psicològiques	
Actitud general	Agitat
Impulsivitat	Pacient
Domini personal	Callat
Responsabilitat	Seriós
Actitud vital	Preocupat
Animació personal	Reservat
Sociabilitat	Tancat
Obertura mental	Rígid
Grups de personalitat de Kretschmer	Tipus Melancòlic
Dimensions d'Eysenck	Inestable i Introvertit
Obertura/tancament a l'experiència	Obertura a l'experiència
Responsabilitat/ Negligència	Responsabilitat
Amabilitat/ Antagonisme	Amabilitat
Extraversió/ Introversió	Introversió
Neuroticisme/ Estabilitat emocional	Neuroticisme



Il·lustració 12: Russell Crowe a A Beautiful Mind

Característiques socials	
Amistats	Grup d'amics
Insatisfacció personal	No
Insatisfacció escolar/laboral	No
Insatisfacció social	Sí
Trastorns mentals	Esquizofrènia

1.8. Matilda Wormwood

Característiques Generals	
Nom del personatge	Matilda Wormwood
Nom de l'actor	Mara Wilson
Títol	Matilda
Pel·lícula o sèrie	Pel·lícula
Any de publicació	1996
Bases cinematogràfiques	Obra literària
Aproximació de les BBCC	Ajustades
Sexe	Dona
Edat	Infància
Raça	Europeu
Nacionalitat	Estatunidenca
Ocupació	Estudiant
Situació econòmica	Mitjana
Estat civil	Menor
Color dels ulls	Blau
Ulls	Mitjans
Ulleres	No
Color de cabells	Castany
Cabells	Llargs
Borriçol facial	-
Nas mida	Mitjà
Nas forma	Arrodonit
Llavis	Prims
Mentó	Regular

Característiques físiques	
Altura	Mitjana
Musculatura	Regular
Coll llargada	Curt
Coll amplada	Regular
Cap	Regular
Trets facials	Galtes prominents
Estructura corporal	Membres prims
Espal·les	Arrodonides
Tronc superior	Esvelt
Extremitats	Primes
Conclusió Tipus Físic	Tipus displàstic
Malaltia física	-

Característiques psicològiques	
Actitud general	Gustós
Impulsivitat	Impulsiu
Domini personal	Callat
Responsabilitat	Responsable
Actitud vital	Preocupat
Animació personal	Animat
Sociabilitat	Sociable
Obertura mental	Pensatiu
Grups de personalitat de Kretschmer	Tipus Sanguini
Dimensions d'Eysenck	Estable i Extravertot
Obertura/tancament a l'experiència	Obertura a l'experiència
Responsabilitat/ Negligència	Responsabilitat
Amabilitat/ Antagonisme	Amabilitat
Extraversió/ Introversió	Extraversió
Neuroticisme/ Estabilitat emocional	Estabilitat emocional



Il·lustració 13: Mara Wilson a Matilda

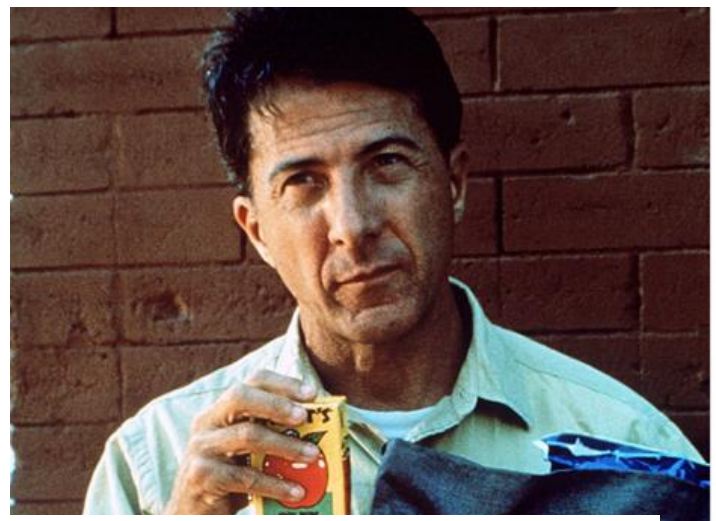
Característiques socials	
Amistats	Grup d'amics
Insatisfacció personal	Sí
Insatisfacció escolar/laboral	No
Insatisfacció social	No
Trastorns mentals	No

1.9. Raymond Babbit

Característiques Generals	
Nom del personatge	Raymond Babbit
Nom de l'actor	Dustin Hoffman
Títol	Rain Man
Pel·lícula o sèrie	Pel·lícula
Any de publicació	1988
Bases cinematogràfiques	Novetat
Aproximació de les BBCC	-
Sexe	Home
Edat	Adultesa inicial
Raça	Europeu
Nacionalitat	Estatunidenca
Ocupació	Minusvàlid
Situació econòmica	Alta
Estat civil	Solter
Color dels ulls	Marró
Ulls	Mitjans
Ulleres	No
Color de cabells	Castany
Cabells	Curts
Borriçol facial	-
Nas mida	Gran
Nas forma	Aguilenc
Llavis	Prims
Mentó	Prominent

Característiques físiques	
Altura	Mitjana
Musculatura	Fluixa
Coll llargada	Curt
Coll amplada	Ample
Cap	Voluminós
Trets facials	Galtes prominents
Estructura corporal	Rabassut
Espatlles	Arrodonides
Tronc superior	Abdomen voluminós
Extremitats	Regulars
Conclusió Tipus Físic	Tipus pínic
Malaltia física	-

Característiques psicològiques	
Actitud general	Passiu
Impulsivitat	Ansiós
Domini personal	Callat
Responsabilitat	Canviant
Actitud vital	Preocupat
Animació personal	Reservat
Sociabilitat	Insociable
Obertura mental	Rígid
Grups de personalitat de Kretschmer	Tipus Melancòlic
Dimensions d'Eysenck	Inestable i Introvertit
Obertura/tancament a l'experiència	Tancament a l'experiència
Responsabilitat/ Negligència	Responsabilitat
Amabilitat/ Antagonisme	Amabilitat
Extraversió/ Introversió	Introversió
Neuroticisme/ Estabilitat emocional	Neuroticisme



Il·lustració 14: Dustin Hoffman a Rain Man

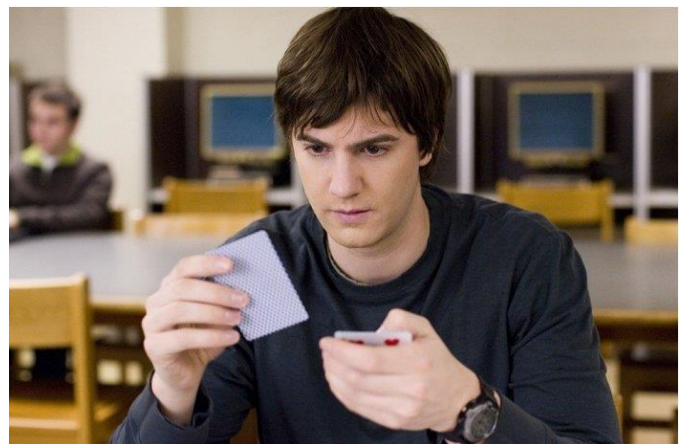
Característiques socials	
Amistats	Soledad
Insatisfacció personal	Sí
Insatisfacció escolar/laboral	No
Insatisfacció social	Sí
Trastorns mentals	Autisme

1.10. Ben Campbell

Característiques Generals	
Nom del personatge	Ben Campbell
Nom de l'actor	Jim Sturgess
Títol	21 Black Jack
Pel·lícula o sèrie	Pel·lícula
Any de publicació	2008
Bases cinematogràfiques	Novetat
Aproximació de les BBCC	-
Sexe	Home
Edat	Adultesa inicial
Raça	Europeu
Nacionalitat	Estatunidenca
Ocupació	Estudiant
Situació econòmica	Baixa
Estat civil	Solter
Color dels ulls	Marró
Ulls	Grams
Ulleres	No
Color de cabells	Castany
Cabells	Llargs
Borrissol facial	-
Nas mida	Gran
Nas forma	Arrodonit
Llavis	Prims
Mentó	Prominent

Característiques físiques	
Altura	Alta
Musculatura	Fluixa
Coll llargada	Regular
Coll amplada	Regular
Cap	Voluminós
Trets facials	Allargat i estret
Estructura corporal	Membres prims
Espatlles	Estretes i caigudes
Tronc superior	Esvelt
Extremitats	Primes
Conclusió Tipus Físic	Tipus astènic
Malaltia física	-

Característiques psicològiques	
Actitud general	Gustós
Impulsivitat	Pacient
Domini personal	Excitable
Responsabilitat	Responsable
Actitud vital	Preocupat
Animació personal	Calmat
Sociabilitat	Tancat
Obertura mental	Liderador
Grups de personalitat de Kretschmer	Tipus Sanguini
Dimensions d'Eysenck	Estable i Extravertot
Obertura/tancament a l'experiència	Obertura a l'experiència
Responsabilitat/ Negligència	Responsabilitat
Amabilitat/ Antagonisme	Antagonisme
Extraversió/ Introversió	Extraversió
Neuroticisme/ Estabilitat emocional	Estabilitat emocional



Il·lustració 15 Jim Sturgess a 21 Black Jack

Característiques socials	
Amistats	Grup d'amics
Insatisfacció personal	Sí
Insatisfacció escolar/laboral	No
Insatisfacció social	No
Trastorns mentals	No

1.11. Wolfgang Amadeus Mozart

Característiques Generals	
Nom del personatge	Wolfgang Amadeus Mozart
Nom de l'actor	Tom Hulce
Títol	Amadeus
Pel·lícula o sèrie	Pel·lícula
Any de publicació	1984
Bases cinematogràfiques	Obra literària
Aproximació de les BBCC	Ajustades
Sexe	Home
Edat	Adultesa inicial
Raça	Europeu
Nacionalitat	Estatunidenc
Ocupació	Músic
Situació econòmica	Baixa
Estat civil	En relació
Color dels ulls	Blau
Ulls	Petits
Ulleres	No
Color de cabells	Ros
Cabells	Llargos
Borrissol facial	-
Nas mida	Mitjà
Nas forma	Recte
Llavis	Mitjans
Mentó	Prominent

Característiques psicològiques	
Actitud general	Agitat
Impulsivitat	Impulsiu
Domini personal	Xerrameca
Responsabilitat	Canviant
Actitud vital	Despreocupat
Animació personal	Actiu
Sociabilitat	Sociable
Obertura mental	Rígid
Grups de personalitat de Kretschmer	Tipus Colèric
Dimensions d'Eysenck	Inestable i Extravertit
Obertura/tancament a l'experiència	Obertura a l'experiència
Responsabilitat/ Negligència	Negligència
Amabilitat/ Antagonisme	Antagonisme
Extraversió/ Introversió	Extraversió
Neuroticisme/ Estabilitat emocional	Estabilitat emocional



Il·lustració 16: Tom Hulce a Amadeus

Característiques físiques	
Altura	Baixa
Musculatura	Regular
Coll llargada	Curt
Coll amplada	Regular
Cap	Voluminós
Trets facials	Ossos facials marcats
Estructura corporal	Rabassut
Espatlles	Estretes i caigudes
Tronc superior	Abdomen voluminós
Extremitats	Primes
Conclusió Tipus Físic	Tipus displàstic
Malaltia física	-

Característiques socials	
Amistats	Molt abundants
Insatisfacció personal	Sí
Insatisfacció escolar/laboral	No
Insatisfacció social	No
Trastorns mentals	No

1.12. Chris Knight

Característiques Generals	
Nom del personatge	Chris Knight
Nom de l'actor	Val Kilmer
Títol	Real Genius
Pel·lícula o sèrie	Pel·lícula
Any de publicació	1985
Bases cinematogràfiques	Novetat
Aproximació de les BBCC	-
Sexe	Home
Edat	Adolescència
Raça	Europeu
Nacionalitat	Estatunidenca
Ocupació	Estudiant
Situació econòmica	Mitjana
Estat civil	Solter
Color dels ulls	Blau
Ulls	Mitjans
Ulleres	No
Color de cabells	Ros
Cabells	Curts
Borriçol facial	-
Nas mida	Gran
Nas forma	Arrodonit
Llavis	Gruixuts
Mentó	Prominent

Característiques físiques	
Altura	Mitjana
Musculatura	Regular
Coll llargada	Regular
Coll amplada	Ample
Cap	Voluminós
Trets facials	Ossos facials marcats
Estructura corporal	Musculat
Espatlles	Amplès
Tronc superior	Tòrax Voluminós
Extremitats	Musculades
Conclusió Tipus Físic	Tipus atlètic
Malaltia física	-

Característiques psicològiques	
Actitud general	Agitat
Impulsivitat	Impulsiu
Domini personal	Excitable
Responsabilitat	Confiable
Actitud vital	Despreocupat
Animació personal	Actiu
Sociabilitat	Sociable
Obertura mental	Liderador
Grups de personalitat de Kretschmer	Tipus Colèric
Dimensions d'Eysenck	Inestable i Extravertit
Obertura/tancament a l'experiència	Obertura a l'experiència
Responsabilitat/ Negligència	Negligència
Amabilitat/ Antagonisme	Amabilitat
Extraversió/ Introversió	Extraversió
Neuroticisme/ Estabilitat emocional	Estabilitat emocional



Il·lustració 17: Val Kilmer a Real Genius

Característiques socials	
Amistats	Grup d'amics
Insatisfacció personal	No
Insatisfacció escolar/laboral	Sí
Insatisfacció social	No
Trastorns mentals	No

1.13. Mitch Taylor

Característiques Generals	
Nom del personatge	Mitch Taylor
Nom de l'actor	Gabriel Jarret
Títol	Real Genius
Pel·lícula o sèrie	Pel·lícula
Any de publicació	1985
Bases cinematogràfiques	Novetat
Aproximació de les BBCC	-
Sexe	Home
Edat	Adolescència
Raça	Europeu
Nacionalitat	Estatunidenc
Ocupació	Estudiant
Situació econòmica	Alta
Estat civil	Menor
Color dels ulls	Verd
Ulls	Grans
Ulleres	No
Color de cabells	Castany
Cabells	Curts
Borriçol facial	-
Nas mida	Gran
Nas forma	Recte
Llavis	Gruixuts
Mentó	Prominent

Característiques físiques	
Altura	Baixa
Musculatura	Fluixa
Coll llargada	Regular
Coll amplada	Prim
Cap	Petit
Trets facials	Allargat i estret
Estructura corporal	Membres prims
Espatlles	Estretes i caigudes
Tronc superior	Esvelt
Extremitats	Primes
Conclusió Tipus Físic	Tipus astènic
Malaltia física	-

Característiques psicològiques	
Actitud general	Gustós
Impulsivitat	Pacient
Domini personal	Callat
Responsabilitat	Responsable
Actitud vital	Preocupat
Animació personal	Calmat
Sociabilitat	Tancat
Obertura mental	Pensatiu
Grups de personalitat de Kretschmer	Tipus Flegmàtic
Dimensions d'Eysenck	Estable i Introvertit
Obertura/tancament a l'experiència	Obertura a l'experiència
Responsabilitat/ Negligència	Responsabilitat
Amabilitat/ Antagonisme	Amabilitat
Extraversió/ Introversió	Introversió
Neuroticisme/ Estabilitat emocional	Estabilitat emocional



Il·lustració 18: Gabriel Jarret a Real Genius

Característiques socials	
Amistats	Grup d'amics
Insatisfacció personal	Sí
Insatisfacció escolar/laboral	No
Insatisfacció social	Sí
Trastorns mentals	No

1.14. Albert Einstein

Característiques Generals	
Nom del personatge	Albert Einstein
Nom de l'actor	Yahoo Serious
Títol	Young Einstein
Pel·lícula o sèrie	Pel·lícula
Any de publicació	1988
Bases cinematogràfiques	Recreació històrica
Aproximació de les BBCC	No ajustades
Sexe	Home
Edat	Adultesa inicial
Raça	Europeu
Nacionalitat	Australià
Ocupació	Físic
Situació econòmica	Baixa
Estat civil	Solter
Color dels ulls	Marró
Ulls	Grans
Ulleres	No
Color de cabells	Castany
Cabells	Llargs
Borriçol facial	-
Nas mida	Gran
Nas forma	Recte
Llavis	Mitjans
Mentó	Poc destacat

Característiques físiques	
Altura	Alta
Musculatura	Regular
Coll llargada	Llarg
Coll amplada	Prim
Cap	Voluminos
Trets facials	Allargat i estret
Estructura corporal	Membres prims
Espatlles	Arrodonides
Tronc superior	Esvelt
Extremitats	Primes
Conclusió Tipus Físic	Tipus astènic
Malaltia física	-

Característiques psicològiques	
Actitud general	Agitat
Impulsivitat	Impulsiu
Domini personal	Xerrameca
Responsabilitat	Canviant
Actitud vital	Optimista
Animació personal	Actiu
Sociabilitat	Sociable
Obertura mental	Pensatiu
Grups de personalitat de Kretschmer	Tipus Colèric
Dimensions d'Eysenck	Inestable i Extravertit
Obertura/tancament a l'experiència	Obertura a l'experiència
Responsabilitat/ Negligència	Negligència
Amabilitat/ Antagonisme	Amabilitat
Extraversió/ Introversió	Extraversió
Neuroticisme/ Estabilitat emocional	Estabilitat emocional



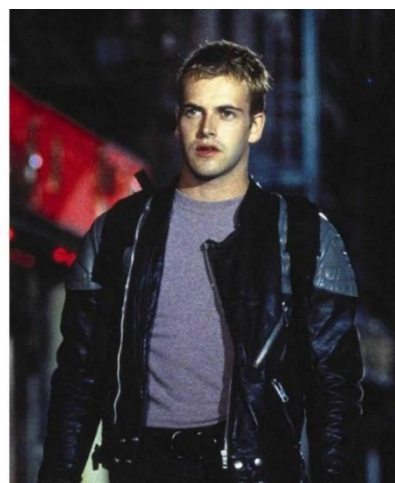
Il·lustració 19: Yahoo Serious a Young Einstein

Característiques socials	
Amistats	Soledad
Insatisfacció personal	No
Insatisfacció escolar/laboral	No
Insatisfacció social	Sí
Trastorns mentals	No

1.15. Dade Murphy

Característiques Generals	
Nom del personatge	Dade Murphy
Nom de l'actor	Johnny Lee Miller
Títol	Hackers
Pel·lícula o sèrie	Pel·lícula
Any de publicació	1995
Bases cinematogràfiques	Novetat
Aproximació de les BBCC	-
Sexe	Home
Edat	Adolescència
Raça	Europeu
Nacionalitat	Estatunidenca
Ocupació	Estudiant
Situació econòmica	Mitjana
Estat civil	Solter
Color dels ulls	Verd
Ulls	Mitjans
Ulleres	No
Color de cabells	Ros
Cabells	Curts
Borriçol facial	-
Nas mida	Gran
Nas forma	Recte
Llavis	Gruixuts
Mentó	Regular

Característiques psicològiques	
Actitud general	Agitat
Impulsivitat	Cautelós
Domini personal	Callat
Responsabilitat	Confiable
Actitud vital	Preocupat
Animació personal	Animat
Sociabilitat	Sociable
Obertura mental	Liderador
Grups de personalitat de Kretschmer	Tipus Sanguini
Dimensions d'Eysenck	Estable i Extravertit
Obertura/tancament a l'experiència	Obertura a l'experiència
Responsabilitat/ Negligència	Responsabilitat
Amabilitat/ Antagonisme	Antagonisme
Extraversió/ Introversió	Extraversió
Neuroticisme/ Estabilitat emocional	Estabilitat emocional



Il·lustració 20: Johnny Lee Miller a Hackers

Característiques físiques	
Altura	Mitjana
Musculatura	Regular
Coll llargada	Curt
Coll amplada	Ample
Cap	Voluminós
Trets facials	Ossos facials marcats
Estructura corporal	Musculat
Espalles	Amples
Tronc superior	Tòrax Voluminós
Extremitats	Primes
Conclusió Tipus Físic	Tipus atlètic
Malaltia física	-

Característiques socials	
Amistats	Grup d'amics
Insatisfacció personal	No
Insatisfacció escolar/laboral	No
Insatisfacció social	Sí
Trastorns mentals	No

1.16. Wyat Donnelly

Característiques Generals	
Nom del personatge	Wyatt Donnelly
Nom de l'actor	Ian Mitchell-Smith
Títol	Weird Science
Pel·lícula o sèrie	Pel·lícula
Any de publicació	1985
Bases cinematogràfiques	Novetat
Aproximació de les BBCC	-
Sexe	Home
Edat	Adolescència
Raça	Europeu
Nacionalitat	Estatunidenca
Ocupació	Estudiant
Situació econòmica	Alta
Estat civil	Solter
Color dels ulls	Verd
Ulls	Mitjans
Ulleres	No
Color de cabells	Castany
Cabells	Llargs
Borriçol facial	-
Nas mida	Gran
Nas forma	Aguilenc
Llavis	Gruixuts
Mentó	Prominent

Característiques psicològiques	
Actitud general	Gustós
Impulsivitat	Pacient
Domini personal	Callat
Responsabilitat	Confiable
Actitud vital	Preocupat
Animació personal	Calmat
Sociabilitat	Tancat
Obertura mental	Pensatiu
Grups de personalitat de Kretschmer	Tipus Flegmàtic
Dimensions d'Eysenck	Estable i Introvertit
Obertura/tancament a l'experiència	Obertura a l'experiència
Responsabilitat/ Negligència	Responsabilitat
Amabilitat/ Antagonisme	Amabilitat
Extraversió/ Introversió	Introversió
Neuroticisme/ Estabilitat emocional	Estabilitat emocional



Il·lustració 21: Ian Mitchell-Smith a Weird Science

Característiques físiques	
Altura	Mitjana
Musculatura	Regular
Coll llargada	Curt
Coll amplada	Ample
Cap	Regular
Trets facials	Ossos facials marcats
Estructura corporal	Membres prims
Espatlles	Amplès
Tronc superior	Esvelt
Extremitats	Musculada
Conclusió Tipus Físic	Tipus atlètic
Malaltia física	-

Característiques socials	
Amistats	Soledad
Insatisfacció personal	Sí
Insatisfacció escolar/laboral	No
Insatisfacció social	Sí
Trastorns mentals	No

1.17. Gary Wallace

Característiques Generals	
Nom del personatge	Gary Wallace
Nom de l'actor	Anthony Mitchael
Títol	Weird Science
Pel·lícula o sèrie	Pel·lícula
Any de publicació	1985
Bases cinematogràfiques	Novetat
Aproximació de les BBCC	-
Sexe	Home
Edat	Adolescència
Raça	Europeu
Nacionalitat	Estatunidenca
Ocupació	Estudiant
Situació econòmica	Mitjana
Estat civil	Solter
Color dels ulls	Blau
Ulls	Mitjans
Ulleres	No
Color de cabells	Ros
Cabells	Llargs
Borrissol facial	-
Nas mida	Mitjà
Nas forma	Arrodonit
Llavis	Gruixuts
Mentó	Regular

Característiques psicològiques	
Actitud general	Agitat
Impulsivitat	Impulsiu
Domini personal	Xerrameca
Responsabilitat	Canviant
Actitud vital	Despreocupat
Animació personal	Animat
Sociabilitat	Sociable
Obertura mental	Susceptible
Grups de personalitat de Kretschmer	Tipus Sanguini
Dimensions d'Eysenck	Estable i Extravertit
Obertura/tancament a l'experiència	Obertura a l'experiència
Responsabilitat/ Negligència	Negligència
Amabilitat/ Antagonisme	Amabilitat
Extraversió/ Introversió	Extraversió
Neuroticisme/ Estabilitat emocional	Estabilitat emocional



Il·lustració 22: Anthony Mitchael a Weird Science

Característiques físiques	
Altura	Alta
Musculatura	Regular
Coll llargada	Llarg
Coll amplada	Prim
Cap	Regular
Trets facials	Allargat i estret
Estructura corporal	Membres prims
Espatlles	Estretes i caigudes
Tronc superior	Esvelt
Extremitats	Primes
Conclusió Tipus Físic	Tipus astènic
Malaltia física	-

Característiques socials	
Amistats	Soledad
Insatisfacció personal	Sí
Insatisfacció escolar/laboral	No
Insatisfacció social	Sí
Trastorns mentals	No

1.18. Ben Carson

Característiques Generals	
Nom del personatge	Ben Carson
Nom de l'actor	Cuba Gooding Jr.
Títol	Gifted Hands: The Ben Carson story
Pel·lícula o sèrie	Pel·lícula
Any de publicació	2009
Bases cinematogràfiques	Recreació històrica
Aproximació de les BBCC	Ajustades
Sexe	Home
Edat	Adultesa madura
Raça	Africana
Nacionalitat	Estatunidenca
Ocupació	Metge
Situació econòmica	Alta
Estat civil	Casat
Color dels ulls	Negre
Ulls	Mitjans
Ulleres	Sí
Color de cabells	Negre
Cabells	Curts
Borriçol facial	Bigoti
Nas mida	Gran
Nas forma	Xato
Llavis	Gruixuts
Mentó	Regular

Característiques psicològiques	
Actitud general	Gustós
Impulsivitat	Cautelós
Domini personal	Controlat
Responsabilitat	Responsable
Actitud vital	Preocupat
Animació personal	Animat
Sociabilitat	Sociable
Obertura mental	Pensatiu
Grups de personalitat de Kretschmer	Tipus Flegmàtic
Dimensions d'Eysenck	Estable i Introvertit
Obertura/tancament a l'experiència	Obertura a l'experiència
Responsabilitat/ Negligència	Responsabilitat
Amabilitat/ Antagonisme	Amabilitat
Extraversió/ Introversió	Introversió
Neuroticisme/ Estabilitat emocional	Estabilitat emocional



Il·lustració 23: Cuba Gooding Jr. a Gifted Hands

Característiques físiques	
Altura	Mitjana
Musculatura	Regular
Coll llargada	Curt
Coll amplada	Voluminós
Cap	Regular
Trets facials	Galtes prominents
Estructura corporal	Rabassut
Espatlles	Amples
Tronc superior	Tòrax voluminós
Extremitats	Musculada
Conclusió Tipus Físic	Tipus displàstic
Malaltia física	-

Característiques socials	
Amistats	Soledad
Insatisfacció personal	Sí
Insatisfacció escolar/laboral	No
Insatisfacció social	Sí
Trastorns mentals	No

1.19. Sherlock Holmes

Característiques Generals	
Nom del personatge	Sherlock Holmes
Nom de l'actor	Robert Downey Jr-
Títol	Sherlock Holmes
Pel·lícula o sèrie	Pel·lícula
Any de publicació	2009
Bases cinematogràfiques	Representació d'un arquetip
Aproximació de les BBCC	Ajustades
Sexe	Home
Edat	Adultesa inicial
Raça	Europeu
Nacionalitat	Estatunidenca
Ocupació	Detectiu
Situació econòmica	Baixa
Estat civil	Solter
Color dels ulls	Marró
Ulls	Grans
Ulleres	No
Color de cabells	Castany
Cabells	Llargs
Borriçol facial	Bigoti
Nas mida	Gran
Nas forma	Arrodonit
Llavis	Mitjans
Mentó	Prominent

Característiques psicològiques	
Actitud general	Malhumorat
Impulsivitat	Cautelós
Domini personal	Xerrameca
Responsabilitat	Responsable
Actitud vital	Preocupat
Animació personal	Reservat
Sociabilitat	Tancat
Obertura mental	Pensatiu
Grups de personalitat de Kretschmer	Tipus Flegmàtic
Dimensions d'Eysenck	Estable i Introvertit
Obertura/tancament a l'experiència	Obertura a l'experiència
Responsabilitat/ Negligència	Responsabilitat
Amabilitat/ Antagonisme	Antagonisme
Extraversió/ Introversió	Introversió
Neuroticisme/ Estabilitat emocional	Estabilitat emocional



Il·lustració 24: Robert Downey Jr. a Sherlock Holmes

Característiques físiques	
Altura	Baixa
Musculatura	Molt desenvolupada
Coll llargada	Regular
Coll amplada	Regular
Cap	Voluminós
Trets facials	Ossos facials marcats
Estructura corporal	Musculat
Espatlles	Amples
Tronc superior	Tòrax voluminós
Extremitats	Musculades
Conclusió Tipus Físic	Tipus atlètic
Malaltia física	-

Característiques socials	
Amistats	Grup d'amics
Insatisfacció personal	Sí
Insatisfacció escolar/laboral	Sí
Insatisfacció social	Sí
Trastorns mentals	No

1.20. Homer Hickam

Característiques Generals	
Nom del personatge	Homer Hickam
Nom de l'actor	Jake Gyllenhall
Títol	October Sky
Pel·lícula o sèrie	Pel·lícula
Any de publicació	1999
Bases cinematogràfiques	Recreació històrica
Aproximació de les BBCC	Ajustades
Sexe	Home
Edat	Adolescència
Raça	Europeu
Nacionalitat	Estatunidenca
Ocupació	Estudiant
Situació econòmica	Baixa
Estat civil	Menor
Color dels ulls	Blau
Ulls	Mitjans
Ulleres	No
Color de cabells	Castany
Cabells	Curts
Borrissol facial	-
Nas mida	Gran
Nas forma	Recte
Llavis	Mitjans
Mentó	Prominent

Característiques psicològiques	
Actitud general	Gustós
Impulsivitat	Ansiós
Domini personal	Controlat
Responsabilitat	Responsable
Actitud vital	Optimista
Animació personal	Animat
Sociabilitat	Sociable
Obertura mental	Liderador
Grups de personalitat de Kretschmer	Tipus Sanguini
Dimensions d'Eysenck	Estable i Extravertit
Obertura/tancament a l'experiència	Obertura a l'experiència
Responsabilitat/ Negligència	Responsabilitat
Amabilitat/ Antagonisme	Amabilitat
Extraversió/ Introversió	Extraversió
Neuroticisme/ Estabilitat emocional	Estabilitat emocional



Il·lustració 25: Jake Gyllenhall a October Sky

Característiques físiques	
Altura	Mitjana
Musculatura	Regular
Coll llargada	Curt
Coll amplada	Regular
Cap	Regular
Trets facials	Galtes prominents
Estructura corporal	Musculat
Espatlles	Estretes i caigudes
Tronc superior	Esvelt
Extremitats	Musculades
Conclusió Tipus Físic	Tipus displàstic
Malaltia física	-

Característiques socials	
Amistats	Grup d'amics
Insatisfacció personal	Sí
Insatisfacció escolar/laboral	No
Insatisfacció social	No
Trastorns mentals	No

1.21. Quentin Wilson

Característiques Generals	
Nom del personatge	Quentin Wilson
Nom de l'actor	Chris Owen
Títol	October Sky
Pel·lícula o sèrie	Pel·lícula
Any de publicació	1999
Bases cinematogràfiques	Recreació històrica
Aproximació de les BBCC	Ajustades
Sexe	Home
Edat	Adolescència
Raça	Europeu
Nacionalitat	Estatunidenca
Ocupació	Estudiant
Situació econòmica	Baixa
Estat civil	Menor
Color dels ulls	Blau
Ulls	Petits
Ulleres	No
Color de cabells	Pèl-roig
Cabells	Curts
Borriçol facial	-
Nas mida	Gran
Nas forma	Aguilenc
Llavis	Prims
Mentó	Prominent

Característiques psicològiques	
Actitud general	Passiu
Impulsivitat	Pacient
Domini personal	Controlat
Responsabilitat	Seriós
Actitud vital	Preocupat
Animació personal	Calmat
Sociabilitat	Tancat
Obertura mental	Pensatiu
Grups de personalitat de Kretschmer	Tipus Flegmàtic
Dimensions d'Eysenck	Estable i Introvertit
Obertura/tancament a l'experiència	Obertura a l'experiència
Responsabilitat/ Negligència	Responsabilitat
Amabilitat/ Antagonisme	Amabilitat
Extraversió/ Introversió	Introversió
Neuroticisme/ Estabilitat emocional	Estabilitat emocional



Il·lustració 26: Chris Owen a October Sky

Característiques físiques	
Altura	Mitjana
Musculatura	Dèbil
Coll llargada	Llarg
Coll amplada	Prim
Cap	Regular
Trets facials	Allargat i estret
Estructura corporal	Membres prims
Espatlles	Estretes i caigudes
Tronc superior	Esvelt
Extremitats	Primes
Conclusió Tipus Físic	Tipus astènic
Malaltia física	-

Característiques socials	
Amistats	Soledad
Insatisfacció personal	Sí
Insatisfacció escolar/laboral	No
Insatisfacció social	Sí
Trastorns mentals	No

1.22. Alan Turing

Característiques Generals	
Nom del personatge	Alan Turing
Nom de l'actor	Benedict Cumberbatch
Títol	The imitation game
Pel·lícula o sèrie	Pel·lícula
Any de publicació	2014
Bases cinematogràfiques	Recreació històrica
Aproximació de les BBCC	Ajustades
Sexe	Home
Edat	Adultera inicial
Raça	Europeu
Nacionalitat	Estatunidenca
Ocupació	Matemàtic
Situació econòmica	Mitjana
Estat civil	Solter
Color dels ulls	Blau
Ulls	Mitjans
Ulleres	No
Color de cabells	Castany
Cabells	Curts
Borriçol facial	-
Nas mida	Gran
Nas forma	Arrodonit
Llavis	Gruixuts
Mentó	Regular

Característiques físiques	
Altura	Alta
Musculatura	Regular
Coll llargada	Llarg
Coll amplada	Prim
Cap	Regular
Trets facials	Allargat i estret
Estructura corporal	Membres prims
Espatlles	Amples
Tronc superior	Esvelt
Extremitats	Primes
Conclusió Tipus Físic	Tipus astènic
Malaltia física	-

Característiques psicològiques	
Actitud general	Passiu
Impulsivitat	Pacient
Domini personal	Controlat
Responsabilitat	Confiable
Actitud vital	Preocupat
Animació personal	Calmat
Sociabilitat	Tancat
Obertura mental	Pensatiu
Grups de personalitat de Kretschmer	Tipus Flegmàtic
Dimensions d'Eysenck	Estable i Introvertit
Obertura/tancament a l'experiència	Obertura a l'experiència
Responsabilitat/ Negligència	Responsabilitat
Amabilitat/ Antagonisme	Antagonisme
Extraversió/ Introversió	Introversió
Neuroticisme/ Estabilitat emocional	Estabilitat emocional



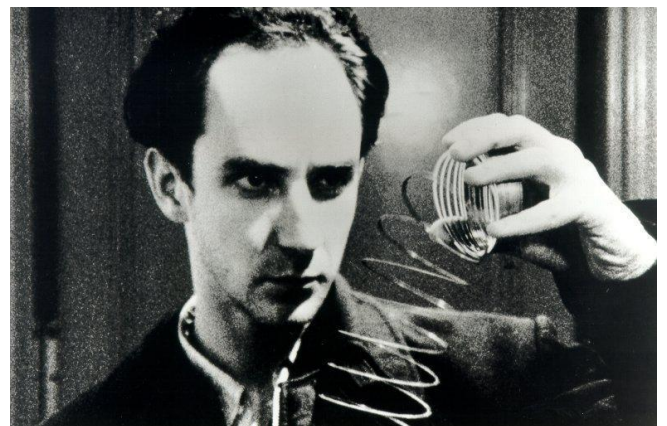
Il·lustració 27: Benedict Cumberbatch a The imitation Game

Característiques socials	
Amistats	Grup d'amics
Insatisfacció personal	Sí
Insatisfacció escolar/laboral	Sí
Insatisfacció social	Sí
Trastorns mentals	No

1.23. Maximillian Cohen

Característiques Generals	
Nom del personatge	Maximillian Cohen
Nom de l'actor	Sean Gullette
Títol	Pi, fe en el caos
Pel·lícula o sèrie	Pel·lícula
Any de publicació	1998
Bases cinematogràfiques	Novetat
Aproximació de les BBCC	-
Sexe	Home
Edat	Adultesa inicial
Raça	Europeu
Nacionalitat	Estatunidenca
Ocupació	Matemàtic
Situació econòmica	Mitjana
Estat civil	Solter
Color dels ulls	Marró
Ulls	Mitjans
Ulleres	No
Color de cabells	Negre
Cabells	Curts
Borriçol facial	-
Nas mida	Gram
Nas forma	Recte
Llavis	Mitjans
Mentó	Regular

Característiques psicològiques	
Actitud general	Malhumorat
Impulsivitat	Cautelós
Domini personal	Callat
Responsabilitat	Seriós
Actitud vital	Preocupat
Animació personal	Reservat
Sociabilitat	Insociable
Obertura mental	Pensatiu
Grups de personalitat de Kretschmer	Tipus Melancòlic
Dimensions d'Eysenck	Inestable i Introvertit
Obertura/tancament a l'experiència	Tancament a l'experiència
Responsabilitat/ Negligència	Responsabilitat
Amabilitat/ Antagonisme	Antagonisme
Extraversió/ Introversió	Introversió
Neuroticisme/ Estabilitat emocional	Neuroticisme



Il·lustració 28: Sean Gullette a Pi

Característiques físiques	
Altura	Alta
Musculatura	Fluixa
Coll llargada	Llarg
Coll amplada	Prim
Cap	Regular
Trets facials	Allargat i estret
Estructura corporal	Membres prims
Espatlles	Estretes i caigudes
Tronc superior	Esvelt
Extremitats	Primes
Conclusió Tipus Físic	Tipus astènic
Malaltia física	-

Característiques socials	
Amistats	Soledad
Insatisfacció personal	No
Insatisfacció escolar/laboral	Sí
Insatisfacció social	Sí
Trastorns mentals	Trastorn paranoide

1.24. Evan Taylor

Característiques Generals	
Nom del personatge	Evan Taylor
Nom de l'actor	Freddie Highmore
Títol	Agust Rush
Pel·lícula o sèrie	Pel·lícula
Any de publicació	2007
Bases cinematogràfiques	Novetat
Aproximació de les BBCC	-
Sexe	Home
Edat	Adolescència
Raça	Europeu
Nacionalitat	Anglesa
Ocupació	Músic
Situació econòmica	Baixa
Estat civil	Menor
Color dels ulls	Verd
Ulls	Mitjans
Ulleres	No
Color de cabells	Castany
Cabells	Curts
Borriçol facial	-
Nas mida	Mitjà
Nas forma	Arrodonit
Llavis	Prims
Mentó	Regular

Característiques físiques	
Altura	Baixa
Musculatura	Fluixa
Coll llargada	Regular
Coll amplada	Prim
Cap	Petit
Trets facials	Galtes prominents
Estructura corporal	Membres prims
Espatlles	Estretes i caigudes
Tronc superior	Esvelt
Extremitats	Primes
Conclusió Tipus Físic	Tipus astènic
Malaltia física	-

Característiques psicològiques	
Actitud general	Gustós
Impulsivitat	Ansiós
Domini personal	Controlat
Responsabilitat	Responsable
Actitud vital	Optimista
Animació personal	Animat
Sociabilitat	Sociable
Obertura mental	Pensatiu
Grups de personalitat de Kretschmer	Tipus Sanguini
Dimensions d'Eysenck	Estable i Extravertit
Obertura/tancament a l'experiència	Obertura a l'experiència
Responsabilitat/ Negligència	Responsabilitat
Amabilitat/ Antagonisme	Amabilitat
Extraversió/ Introversió	Extraversió
Neuroticisme/ Estabilitat emocional	Estabilitat emocional



Il·lustració 29: Freddie Highmore a August Rush

Característiques socials	
Amistats	Grup d'amics
Insatisfacció personal	Sí
Insatisfacció escolar/laboral	No
Insatisfacció social	Sí
Trastorns mentals	No

1.25. Catherine Llewellyn

Característiques Generals	
Nom del personatge	Catherine Llewellyn
Nom de l'actor	Gwyneth Paltrow
Títol	La verdad oculta
Pel·lícula o sèrie	Pel·lícula
Any de publicació	2005
Bases cinematogràfiques	Novetat
Aproximació de les BBCC	-
Sexe	Dona
Edat	Adultesa inicial
Raça	Europeu
Nacionalitat	Estatunidenca
Ocupació	Matemàtic
Situació econòmica	Baixa
Estat civil	Solter
Color dels ulls	Blau
Ulls	Grans
Ulleres	No
Color de cabells	Ros
Cabells	Llargs
Borriçol facial	-
Nas mida	Mitjà
Nas forma	Recte
Llavis	Mitjans
Mentó	Regular

Característiques físiques	
Altura	Alta
Musculatura	Fluixa
Coll llargada	Llarg
Coll amplada	Prim
Cap	Regular
Trets facials	Ossos facials marcats
Estructura corporal	Membres prims
Espatlles	Estretes i caigudes
Tronc superior	Esvelt
Extremitats	Primes
Conclusió Tipus Físic	Tipus astènic
Malaltia física	-

Característiques psicològiques	
Actitud general	Malhumorat
Impulsivitat	Ansiós
Domini personal	Callat
Responsabilitat	Canviant
Actitud vital	Preocupat
Animació personal	Reservat
Sociabilitat	Insociable
Obertura mental	Pensatiu
Grups de personalitat de Kretschmer	Tipus Melancòlic
Dimensions d'Eysenck	Inestable i introvertit
Obertura/tancament a l'experiència	Obertura a l'experiència
Responsabilitat/ Negligència	Responsabilitat
Amabilitat/ Antagonisme	Antagonisme
Extraversió/ Introversió	Introversió
Neuroticisme/ Estabilitat emocional	Neuroticisme



Il·lustració 30: Gwyneth Paltrow a Proof

Característiques socials	
Amistats	Soledad
Insatisfacció personal	No
Insatisfacció escolar/laboral	Sí
Insatisfacció social	Sí
Trastorns mentals	No

1.26. Hal Nestor

Característiques Generals	
Nom del personatge	Hal Nestor
Nom de l'actor	Justin Long
Títol	Raising Genius
Pel·lícula o sèrie	Pel·lícula
Any de publicació	2004
Bases cinematogràfiques	Novetat
Aproximació de les BBCC	-
Sexe	Home
Edat	Adolescència
Raça	Europeu
Nacionalitat	Estatunidenca
Ocupació	Estudiant
Situació econòmica	Alta
Estat civil	Menor
Color dels ulls	Marró
Ulls	Grans
Ulleres	No
Color de cabells	Castany
Cabells	Llargs
Borriçol facial	-
Nas mida	Gran
Nas forma	Recte
Llavis	Mitjans
Mentó	Regular

Característiques físiques	
Altura	Alta
Musculatura	Fluixa
Coll llargada	Llarg
Coll amplada	Regular
Cap	Regular
Trets facials	Allargat i estret
Estructura corporal	Membres prims
Espatlles	Arrodonides
Tronc superior	Esvelt
Extremitats	Primes
Conclusió Tipus Físic	Tipus astènic
Malaltia física	-

Característiques psicològiques	
Actitud general	Passiu
Impulsivitat	Cautelós
Domini personal	Callat
Responsabilitat	Canviant
Actitud vital	Pessimista
Animació personal	Reservat
Sociabilitat	Insociable
Obertura mental	Rígid
Grups de personalitat de Kretschmer	Tipus Melancòlic
Dimensions d'Eysenck	Inestable i Introvertit
Obertura/tancament a l'experiència	Tancament a l'experiència
Responsabilitat/ Negligència	Responsabilitat
Amabilitat/ Antagonisme	Antagonisme
Extraversió/ Introversió	Introversió
Neuroticisme/ Estabilitat emocional	Neuroticisme



Il·lustració 31: Justin Long a Raising Genius

Característiques socials	
Amistats	Soledad
Insatisfacció personal	Sí
Insatisfacció escolar/laboral	No
Insatisfacció social	Sí
Trastorns mentals	Síndrome de Hikikomori

1.27. Dr. Sheldon Cooper

Característiques Generals	
Nom del personatge	Dr. Sheldon Cooper
Nom de l'actor	Jim Parsons
Títol	The Big Bang Theory
Pel·lícula o sèrie	Sèrie
Any de publicació	2007
Bases cinematogràfiques	Novetat
Aproximació de les BBCC	-
Sexe	Home
Edat	Adultesa inicial
Raça	Europeu
Nacionalitat	Estatunidenca
Ocupació	Físic
Situació econòmica	Mitjana
Estat civil	Solter
Color dels ulls	Blau
Ulls	Mitjans
Ulleres	No
Color de cabells	Castany
Cabells	Curts
Borriçol facial	-
Nas mida	Mitjà
Nas forma	Aguilenc
Llavis	Mitjans
Mentó	Prominent

Característiques físiques	
Altura	Alta
Musculatura	Fluixa
Coll llargada	Llarg
Coll amplada	Ample
Cap	Petit
Trets facials	Allargat i estret
Estructura corporal	Membres prims
Espatlles	Amplès
Tronc superior	Esvelt
Extremitats	Primes
Conclusió Tipus Físic	Tipus astènic
Malaltia física	-

Característiques psicològiques	
Actitud general	Agitat
Impulsivitat	Cautelós
Domini personal	Xerrameca
Responsabilitat	Seriós
Actitud vital	Preocupat
Animació personal	Reservat
Sociabilitat	Insociable
Obertura mental	Rígid
Grups de personalitat de Kretschmer	Tipus Melancòlic
Dimensions d'Eysenck	Inestable i Introvertit
Obertura/tancament a l'experiència	Tancament a l'experiència
Responsabilitat/ Negligència	Responsabilitat
Amabilitat/ Antagonisme	Antagonisme
Extraversió/ Introversió	Introversió
Neuroticisme/ Estabilitat emocional	Estabilitat emocional



Il·lustració 32: Jim Parsons a The Big Bang Theory

Característiques socials	
Amistats	Grup d'amics
Insatisfacció personal	Sí
Insatisfacció escolar/laboral	No
Insatisfacció social	Sí
Trastorns mentals	Trastorn obsessiu compulsiu

1.28. Dr. Leonard Hofstader

Característiques Generals	
Nom del personatge	Dr. Leonard Hofstader
Nom de l'actor	Johnny Galecki
Títol	The Big Bang Theory
Pel·lícula o sèrie	Sèrie
Any de publicació	2007
Bases cinematogràfiques	Novetat
Aproximació de les BBCC	-
Sexe	Home
Edat	Adultesa inicial
Raça	Europeu
Nacionalitat	Estatunidenca
Ocupació	Físic
Situació econòmica	Baixa
Estat civil	Solter
Color dels ulls	Marró
Ulls	Petits
Ulleres	Sí
Color de cabells	Castany
Cabells	Curts
Borriçol facial	-
Nas mida	Gran
Nas forma	Aguilenc
Llavis	Prims
Mentó	Poc destacat

Característiques psicològiques	
Actitud general	Gustós
Impulsivitat	Pacient
Domini personal	Controlat
Responsabilitat	Responsable
Actitud vital	Preocupat
Animació personal	Calmat
Sociabilitat	Sociable
Obertura mental	Pensatiu
Grups de personalitat de Kretschmer	Tipus Flegmàtic
Dimensions d'Eysenck	Estable i Introvertit
Obertura/tancament a l'experiència	Obertura a l'experiència
Responsabilitat/ Negligència	Responsabilitat
Amabilitat/ Antagonisme	Amabilitat
Extraversió/ Introversió	Extraversió
Neuroticisme/ Estabilitat emocional	Estabilitat emocional



Il·lustració 33: Johnny Galecki a The Big Bang Theory

Característiques físiques	
Altura	Baixa
Musculatura	Fluixa
Coll llargada	Regular
Coll amplada	Regular
Cap	Voluminós
Trets facials	Ossos facials marcats
Estructura corporal	Rabassut
Espatlles	Arrodonides
Tronc superior	Abdomen voluminós
Extremitats	Regulars
Conclusió Tipus Físic	Tipus displàstic
Malaltia física	-

Característiques socials	
Amistats	Grup d'amics
Insatisfacció personal	Sí
Insatisfacció escolar/laboral	No
Insatisfacció social	Sí
Trastorns mentals	No

1.29. Howard Joel Wolowitz

Característiques Generals	
Nom del personatge	Howard Joel Wolowitz
Nom de l'actor	Simon Helberg
Títol	The Big Bang Theory
Pel·lícula o sèrie	Sèrie
Any de publicació	2007
Bases cinematogràfiques	Novetat
Aproximació de les BBCC	-
Sexe	Home
Edat	Adullesa inicial
Raça	Europeu
Nacionalitat	Estatunidenca
Ocupació	Enginyer
Situació econòmica	Baixa
Estat civil	Solter
Color dels ulls	Verd
Ulls	Mitjans
Ulleres	No
Color de cabells	Castany
Cabells	Llargs
Borriçol facial	-
Nas mida	Mitjà
Nas forma	Aguilenc
Llavis	Mitjans
Mentó	Prominent

Característiques psicològiques	
Actitud general	Agitat
Impulsivitat	Impulsiu
Domini personal	Xerrameca
Responsabilitat	Canviant
Actitud vital	Despreocupat
Animació personal	Animat
Sociabilitat	Sociable
Obertura mental	Pensatiu
Grups de personalitat de Kretschmer	Tipus Sanguini
Dimensions d'Eysenck	Estable i Extravertit
Obertura/tancament a l'experiència	Obertura a l'experiència
Responsabilitat/ Negligència	Negligència
Amabilitat/ Antagonisme	Amabilitat
Extraversió/ Introversió	Extraversió
Neuroticisme/ Estabilitat emocional	Estabilitat emocional



Il·lustració 34: Simon Helberg a The Big Bang Theory

Característiques físiques	
Altura	Baixa
Musculatura	Fluixa
Coll llargada	Llarg
Coll amplada	Prim
Cap	Regular
Trets facials	Allargat i estret
Estructura corporal	Membres prims
Espatlles	Estretes i caigudes
Tronc superior	Esvelt
Extremitats	Primes
Conclusió Tipus Físic	Tipus astènic
Malaltia física	-

Característiques socials	
Amistats	Grup d'amics
Insatisfacció personal	No
Insatisfacció escolar/laboral	No
Insatisfacció social	Sí
Trastorns mentals	Dependència paternal

1.30. Dr. Rajesh Ramayan Koothrappali

Característiques Generals	
Nom del personatge	Dr. Rajesh Ramayan Koothrappali
Nom de l'actor	Kunal Nayyar
Títol	The Big Bang Theory
Pel·lícula o sèrie	Sèrie
Any de publicació	2007
Bases cinematogràfiques	Novetat
Aproximació de les BBCC	-
Sexe	Home
Edat	Adultesa inicial
Raça	Índia
Nacionalitat	Índia
Ocupació	Físic
Situació econòmica	Alta
Estat civil	Solter
Color dels ulls	Marró
Ulls	Grans
Ulleres	No
Color de cabells	Negre
Cabells	Curts
Borrissol facial	-
Nas mida	Gran
Nas forma	Recte
Llavis	Gruixuts
Mentó	Poc destacat

Característiques psicològiques	
Actitud general	Gustós
Impulsivitat	Cautelós
Domini personal	Callat
Responsabilitat	Confiable
Actitud vital	Preocupat
Animació personal	Reservat
Sociabilitat	Insociable
Obertura mental	Pensatiu
Grups de personalitat de Kretschmer	Tipus Flegmàtic
Dimensions d'Eysenck	Estable i Introvertit
Obertura/tancament a l'experiència	Obertura a l'experiència
Responsabilitat/ Negligència	Responsabilitat
Amabilitat/ Antagonisme	Amabilitat
Extraversió/ Introversió	Introversió
Neuroticisme/ Estabilitat emocional	Neuroticisme



Il·lustració 35: Kunal Nayyar a The Big Bang Theory

Característiques físiques	
Altura	Mitjana
Musculatura	Fluixa
Coll llargada	Regular
Coll amplada	Ample
Cap	Regular
Trets facials	Galtes prominents
Estructura corporal	Rabassut
Espal·lles	Arrodonides
Tronc superior	Abdomen voluminós
Extremitats	Gruixudes
Conclusió Tipus Físic	Tipus pícnic
Malaltia física	-

Característiques socials	
Amistats	Grup d'amics
Insatisfacció personal	Sí
Insatisfacció escolar/laboral	No
Insatisfacció social	Sí
Trastorns mentals	Neurosis (mutisme selectiu)

1.31. Dra. Bernadette Maryann Rostenkowski

Característiques Generals	
Nom del personatge	Dra. Bernadette Maryann Rostenkowski
Nom de l'actor	Melissa Rauxk
Títol	The Big Bang Theory
Pel·lícula o sèrie	Sèrie
Any de publicació	2007
Bases cinematogràfiques	Novetat
Aproximació de les BBCC	-
Sexe	Dona
Edat	Adultesa inicial
Raça	Europeu
Nacionalitat	Estadunidenca
Ocupació	Microbiòleg
Situació econòmica	Alta
Estat civil	Casat
Color dels ulls	Blau
Ulls	Mitjans
Ulleres	Sí
Color de cabells	Ros
Cabells	Llargos
Borrissol facial	-
Nas mida	Gran
Nas forma	Aguilenc
Llavis	Mitjans
Mentó	Prominent

Característiques psicològiques	
Actitud general	Gustós
Impulsivitat	Impulsiu
Domini personal	Xerrameca
Responsabilitat	Responsable
Actitud vital	Optimista
Animació personal	Animat
Sociabilitat	Agressiu
Obertura mental	Lideradpr
Grups de personalitat de Kretschmer	Tipus Sanguini
Dimensions d'Eysenck	Estable i Extravertit
Obertura/tancament a l'experiència	Obertura a l'experiència
Responsabilitat/ Negligència	Responsabilitat
Amabilitat/ Antagonisme	Amabilitat
Extraversió/ Introversió	Extraversió
Neuroticisme/ Estabilitat emocional	Estabilitat emocional



Il·lustració 36: Melissa Rauxk

Característiques físiques	
Altura	Baixa
Musculatura	Regular
Coll llargada	Regular
Coll amplada	Ample
Cap	Voluminós
Trets facials	Ossos facials marcats
Estructura corporal	Membres prims
Espatlles	Arrodonides
Tronc superior	Tòrax voluminós
Extremitats	Primes
Conclusió Tipus Físic	Tipus displàstic
Malaltia física	-

Característiques socials	
Amistats	Grup d'amics
Insatisfacció personal	Sí
Insatisfacció escolar/laboral	No
Insatisfacció social	Sí
Trastorns mentals	No

1.32. Dra. Amy Farrah Fowler

Característiques Generals	
Nom del personatge	Dra. Amy Farrah Fowler
Nom de l'actor	Mayim Bialick
Títol	The Big Bang Theory
Pel·lícula o sèrie	Sèrie
Any de publicació	2007
Bases cinematogràfiques	Novetat
Aproximació de les BBCC	-
Sexe	Dona
Edat	Adultesa inicial
Raça	Europeu
Nacionalitat	Estatunidenca
Ocupació	Neurobiologia
Situació econòmica	Mitjana
Estat civil	En relació
Color dels ulls	Blau
Ulls	Petits
Ulleres	Sí
Color de cabells	Castany
Cabells	Llargs
Borriçol facial	-
Nas mida	Gran
Nas forma	Aguilenc
Llavis	Mitjans
Mentó	Prominent

Característiques psicològiques	
Actitud general	Passiu
Impulsivitat	Pacient
Domini personal	Callat
Responsabilitat	Seriós
Actitud vital	Preocupat
Animació personal	Reservat
Sociabilitat	Tancat
Obertura mental	Rígid
Grups de personalitat de Kretschmer	Tipus Melancòlic
Dimensions d'Eysenck	Inestable i Introvertit
Obertura/tancament a l'experiència	Obertura a l'experiència
Responsabilitat/ Negligència	Responsabilitat
Amabilitat/ Antagonisme	Antagonisme
Extraversió/ Introversió	Introversió
Neuroticisme/ Estabilitat emocional	Estabilitat emocional

Característiques físiques	
Altura	Alta
Musculatura	Fluixa
Coll llargada	Llarg
Coll amplada	Ample
Cap	Voluminós
Trets facials	Allargat i estret
Estructura corporal	Rabassut
Espatlles	Amples
Tronc superior	Tòrax voluminós
Extremitats	Gruixudes
Conclusió Tipus Físic	Tipus displàstic
Malaltia física	-



Il·lustració 37: Mayim Bialick a The Big Bang Theory

Característiques socials	
Amistats	Soledad
Insatisfacció personal	Sí
Insatisfacció escolar/laboral	No
Insatisfacció social	Sí
Trastorns mentals	No

1.33. Brick Heck

Característiques Generals	
Nom del personatge	Brick Heck
Nom de l'actor	Atticus Shaffer
Títol	The Middle
Pel·lícula o sèrie	Sèrie
Any de publicació	2009
Bases cinematogràfiques	Novetat
Aproximació de les BBCC	-
Sexe	Home
Edat	Infància
Raça	Europeu
Nacionalitat	Estatunidenca
Ocupació	Estudiant
Situació econòmica	Baixa
Estat civil	Menor
Color dels ulls	Marró
Ulls	Mitjans
Ulleres	No
Color de cabells	Castany
Cabells	Curts
Borrissol facial	-
Nas mida	Mitjà
Nas forma	Arrodonit
Llavis	Prims
Mentó	Poc destacat

Característiques psicològiques	
Actitud general	Gustós
Impulsivitat	Cautelós
Domini personal	Callat
Responsabilitat	Confiable
Actitud vital	Preocupat
Animació personal	Calmat
Sociabilitat	Tancat
Obertura mental	Pensatiu
Grups de personalitat de Kretschmer	Tipus Flegmàtic
Dimensions d'Eysenck	Estable i Introvertit
Obertura/tancament a l'experiència	Obertura a l'experiència
Responsabilitat/ Negligència	Negligència
Amabilitat/ Antagonisme	Amabilitat
Extraversió/ Introversió	Introversió
Neuroticisme/ Estabilitat emocional	Estabilitat emocional



Il·lustració 38: Atticus Shaffer a The Middle

Característiques físiques	
Altura	Baixa
Musculatura	Dèbil
Coll llargada	Curt
Coll amplada	Ample
Cap	Voluminos
Trets facials	Ossos facials marcats
Estructura corporal	Rabassut
Espatlles	Estretes i caigudes
Tronc superior	Esvelt
Extremitats	Primes
Conclusió Tipus Físic	Tipus astènic
Malaltia física	Osteogènesi imperfecta

Característiques socials	
Amistats	Soledad
Insatisfacció personal	Sí
Insatisfacció escolar/laboral	Sí
Insatisfacció social	Sí
Trastorns mentals	No

1.34. Malcolm Wilkerson

Característiques Generals	
Nom del personatge	Malcolm Wilkerson
Nom de l'actor	Frankie Muniz
Títol	Malcolm in the middle
Pel·lícula o sèrie	Sèrie
Any de publicació	2000
Bases cinematogràfiques	Novetat
Aproximació de les BBCC	-
Sexe	Home
Edat	Infància
Raça	Europeu
Nacionalitat	Estatunidenca
Ocupació	Estudiant
Situació econòmica	Baixa
Estat civil	Menor
Color dels ulls	Blau
Ulls	Grans
Ulleres	No
Color de cabells	Castany
Cabells	Curts
Borriçol facial	-
Nas mida	Mitjà
Nas forma	Recte
Llavis	Mitjans
Mentó	Poc destacat

Característiques psicològiques	
Actitud general	Agitat
Impulsivitat	Pacient
Domini personal	Controlat
Responsabilitat	Responsable
Actitud vital	Pessimista
Animació personal	Animat
Sociabilitat	Sociable
Obertura mental	Pensatiu
Grups de personalitat de Kretschmer	Tipus Sanguini
Dimensions d'Eysenck	Estable i Extravertit
Obertura/tancament a l'experiència	Obertura a l'experiència
Responsabilitat/ Negligència	Negligència
Amabilitat/ Antagonisme	Amabilitat
Extraversió/ Introversió	Extraversió
Neuroticisme/ Estabilitat emocional	Estabilitat emocional



Il·lustració 39: Frankie Muniz a Malcolm in the Middle

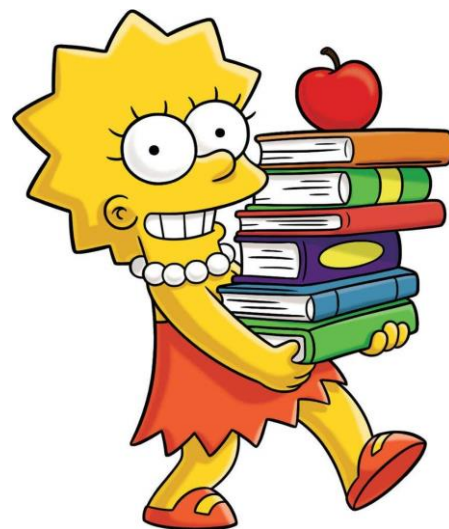
Característiques físiques	
Altura	Baixa
Musculatura	Regular
Coll llargada	Curt
Coll amplada	Regular
Cap	Regular
Trets facials	Ossos facials marcats
Estructura corporal	Membres prims
Espaltes	Arrodonides
Tronc superior	Esvelt
Extremitats	Primes
Conclusió Tipus Físic	Tipus displàstic
Malaltia física	-

Característiques socials	
Amistats	Normals
Insatisfacció personal	No
Insatisfacció escolar/laboral	No
Insatisfacció social	No
Trastorns mentals	No

1.35. Lisa Simpson

Característiques Generals	
Nom del personatge	Lisa Simpson
Nom de l'actor	-
Títol	The Simpsons
Pel·lícula o sèrie	Sèrie
Any de publicació	1989
Bases cinematogràfiques	Novetat
Aproximació de les BBCC	-
Sexe	Dona
Edat	Infància
Raça	Europeu
Nacionalitat	Estatunidenca
Ocupació	Estudiant
Situació econòmica	Alta
Estat civil	Menor
Color dels ulls	Negre
Ulls	Grans
Ulleres	No
Color de cabells	Ros
Cabells	Curts
Borriçol facial	-
Nas mida	Mitjà
Nas forma	Recte
Llavis	Prims
Mentó	Poc destacat

Característiques psicològiques	
Actitud general	Gustós
Impulsivitat	Pacient
Domini personal	Xerrameca
Responsabilitat	Responsable
Actitud vital	Preocupat
Animació personal	Calmat
Sociabilitat	Sociable
Obertura mental	Pensatiu
Grups de personalitat de Kretschmer	Tipus Sanguini
Dimensions d'Eysenck	Estable i Extravertit
Obertura/tancament a l'experiència	Obertura a l'experiència
Responsabilitat/ Negligència	Responsabilitat
Amabilitat/ Antagonisme	Amabilitat
Extraversió/ Introversió	Extraversió
Neuroticisme/ Estabilitat emocional	Estabilitat emocional



Il·lustració 40: Lisa Simpson de The Simpsons

Característiques físiques	
Altura	Mitjana
Musculatura	Fluixa
Coll llargada	Curt
Coll amplada	Regular
Cap	Voluminós
Trets facials	Galtes prominents
Estructura corporal	Membres prims
Espaltes	Estretes i caigudes
Tronc superior	Esvelt
Extremitats	Primes
Conclusió Tipus Físic	Tipus displàstic
Malaltia física	-

Característiques socials	
Amistats	Normals
Insatisfacció personal	Sí
Insatisfacció escolar/laboral	No
Insatisfacció social	Sí
Trastorns mentals	No

1.36. Spencer Reid

Característiques Generals	
Nom del personatge	Spencer Reid
Nom de l'actor	Matthew Gray Gubler
Títol	Mentes Criminales
Pel·lícula o sèrie	Sèrie
Any de publicació	2005
Bases cinematogràfiques	Novetat
Aproximació de les BBCC	-
Sexe	Home
Edat	Adultesa inicial
Raça	Europeu
Nacionalitat	Estadunidenca
Ocupació	Matemàtic
Situació econòmica	Alta
Estat civil	Solter
Color dels ulls	Marró
Ulls	Grans
Ulleres	No
Color de cabells	Castany
Cabells	Llargs
Borriçol facial	-
Nas mida	Mitjà
Nas forma	Arrodonit
Llavis	Gruixuts
Mentó	Prominent

Característiques físiques	
Altura	Alta
Musculatura	Fluixa
Coll llargada	Llarg
Coll amplada	Regular
Cap	Regular
Trets facials	Allargat i estret
Estructura corporal	Membres prims
Espatlles	Estretes i caigudes
Tronc superior	Esvelt
Extremitats	Primes
Conclusió Tipus Físic	Tipus astènic
Malaltia física	-

Característiques psicològiques	
Actitud general	Gustós
Impulsivitat	Pacient
Domini personal	Controlat
Responsabilitat	Responsable
Actitud vital	Preocupat
Animació personal	Calmat
Sociabilitat	Tancat
Obertura mental	Pensatiu
Grups de personalitat de Kretschmer	Tipus Flegmàtic
Dimensions d'Eysenck	Estable i Introvertit
Obertura/tancament a l'experiència	Obertura a l'experiència
Responsabilitat/ Negligència	Responsabilitat
Amabilitat/ Antagonisme	Amabilitat
Extraversió/ Introversió	Introversió
Neuroticisme/ Estabilitat emocional	Estabilitat emocional



Il·lustració 41: Matthew Gray Gubler a Criminal Minds

Característiques socials	
Amistats	Grup d'amics
Insatisfacció personal	No
Insatisfacció escolar/laboral	No
Insatisfacció social	Sí
Trastorns mentals	No

1.37. Walter O'Brien

Característiques Generals	
Nom del personatge	Walter O'Brien
Nom de l'actor	Elyes Gabel
Títol	Scorpion
Pel·lícula o sèrie	Sèrie
Any de publicació	2014
Bases cinematogràfiques	Recreació històrica
Aproximació de les BBCC	Ajustades
Sexe	Home
Edat	Adultesa inicial
Raça	Europeu
Nacionalitat	Anglesa
Ocupació	Matemàtic
Situació econòmica	Alta
Estat civil	Solter
Color dels ulls	Marró
Ulls	Grans
Ulleres	No
Color de cabells	Negre
Cabells	Curts
Borriçol facial	-
Nas mida	Gran
Nas forma	Arrodonit
Llavis	Mitjans
Mentó	Prominent

Característiques psicològiques	
Actitud general	Agitat
Impulsivitat	Impulsiu
Domini personal	Controlat
Responsabilitat	Confiable
Actitud vital	Preocupat
Animació personal	Actiu
Sociabilitat	Tancat
Obertura mental	Liderador
Grups de personalitat de Kretschmer	Tipus Flegmàtic
Dimensions d'Eysenck	Estable i Introvertit
Obertura/tancament a l'experiència	Obertura a l'experiència
Responsabilitat/ Negligència	Responsabilitat
Amabilitat/ Antagonisme	Antagonisme
Extraversió/ Introversió	Introversió
Neuroticisme/ Estabilitat emocional	Estabilitat emocional



Il·lustració 42: Elyes Gabel a Scorpion

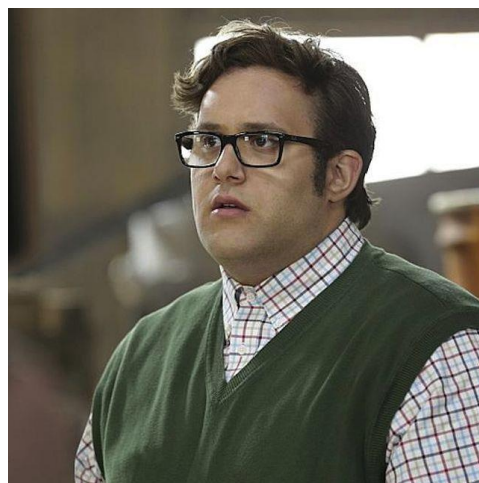
Característiques físiques	
Altura	Mitjana
Musculatura	Regular
Coll llargada	Curt
Coll amplada	Regular
Cap	Petit
Trets facials	Allargat i estret
Estructura corporal	Musculat
Espatlles	Amples
Tronc superior	Tòrax voluminós
Extremitats	Musculades
Conclusió Tipus Físic	Tipus atlètic
Malaltia física	-

Característiques socials	
Amistats	Grup d'amics
Insatisfacció personal	Sí
Insatisfacció escolar/laboral	No
Insatisfacció social	Sí
Trastorns mentals	Síndrome de desobediència

1.38. Sylvester Dodd

Característiques Generals	
Nom del personatge	Sylvester Dodd
Nom de l'actor	Ari Stidham
Títol	Scorpion
Pel·lícula o sèrie	Sèrie
Any de publicació	2014
Bases cinematogràfiques	Novetat
Aproximació de les BBCC	-
Sexe	Home
Edat	Adullesa inicial
Raça	Europeu
Nacionalitat	Estatunidenca
Ocupació	Matemàtic
Situació econòmica	Alta
Estat civil	Solter
Color dels ulls	Marró
Ulls	Petits
Ulleres	No
Color de cabells	Castany
Cabells	Curts
Borriçol facial	-
Nas mida	Gran
Nas forma	Aguilenc
Llavis	Prims
Mentó	Prominent

Característiques psicològiques	
Actitud general	Gustós
Impulsivitat	Ansiós
Domini personal	Xerrameca
Responsabilitat	Responsable
Actitud vital	Preocupat
Animació personal	Calmat
Sociabilitat	Tancat
Obertura mental	Pensatiu
Grups de personalitat de Kretschmer	Tipus Flegmàtic
Dimensions d'Eysenck	Estable i Introvertit
Obertura/tancament a l'experiència	Obertura a l'experiència
Responsabilitat/ Negligència	Responsabilitat
Amabilitat/ Antagonisme	Amabilitat
Extraversió/ Introversió	Introversió
Neuroticisme/ Estabilitat emocional	Neuroticisme



Il·lustració 43: Ari Stidham a Scorpion

Característiques físiques	
Altura	Alta
Musculatura	Fluixa
Coll llargada	Curt
Coll amplada	Ample
Cap	Regular
Trets facials	Galtes prominents
Estructura corporal	Rabassut
Espatlles	Arrodonides
Tronc superior	Abdomen voluminós
Extremitats	Gruixudes
Conclusió Tipus Físic	Tipus pícnic
Malaltia física	Obesitat

Característiques socials	
Amistats	Grup d'amics
Insatisfacció personal	Sí
Insatisfacció escolar/laboral	Sí
Insatisfacció social	Sí
Trastorns mentals	Trastorn obsessiu compulsiu

1.39. Happy Quinn

Característiques Generals	
Nom del personatge	Happy Quinn
Nom de l'actor	Jadyn Wang
Títol	Scorpion
Pel·lícula o sèrie	Sèrie
Any de publicació	2014
Bases cinematogràfiques	Novetat
Aproximació de les BBCC	-
Sexe	Dona
Edat	Adultesa inicial
Raça	Asiàtic
Nacionalitat	Canadenca
Ocupació	Enginyer
Situació econòmica	Alta
Estat civil	Solter
Color dels ulls	Marró
Ulls	Grans
Ulleres	No
Color de cabells	Negre
Cabells	Llargs
Borriçol facial	-
Nas mida	Gran
Nas forma	Xato
Llavis	Gruixuts
Mentó	Regular

Característiques psicològiques	
Actitud general	Agitat
Impulsivitat	Impulsiu
Domini personal	Excitable
Responsabilitat	Responsable
Actitud vital	Preocupat
Animació personal	Actiu
Sociabilitat	Tancat
Obertura mental	Pensatiu
Grups de personalitat de Kretschmer	Tipus Colèric
Dimensions d'Eysenck	Inestable i Extravertit
Obertura/tancament a l'experiència	Obertura a l'experiència
Responsabilitat/ Negligència	Responsabilitat
Amabilitat/ Antagonisme	Antagonisme
Extraversió/ Introversió	Extraversió
Neuroticisme/ Estabilitat emocional	Neuroticisme



Il·lustració 44: Jadyn Wang a Scorpion

Característiques físiques	
Altura	Baixa
Musculatura	Regular
Coll llargada	Regular
Coll amplada	Ample
Cap	Voluminós
Trets facials	Ossos facials marcats
Estructura corporal	Musculat
Espatlles	Estretes i caigudes
Tronc superior	Esvelt
Extremitats	Musculades
Conclusió Tipus Físic	Tipus atlètic
Malaltia física	-

Característiques socials	
Amistats	Grup d'amics
Insatisfacció personal	No
Insatisfacció escolar/laboral	No
Insatisfacció social	Sí
Trastorns mentals	Síndrome d'agressivitat, hostilitat i ira

1.40. Toby Curtis

Característiques Generals	
Nom del personatge	Toby Curtis
Nom de l'actor	Eddie Caye Thomas
Títol	Scorpion
Pel·lícula o sèrie	Sèrie
Any de publicació	2014
Bases cinematogràfiques	Novetat
Aproximació de les BBCC	-
Sexe	Home
Edat	Adultesa inicial
Raça	Europeu
Nacionalitat	Estatunidenca
Ocupació	Psiquiatre
Situació econòmica	Alta
Estat civil	Solter
Color dels ulls	Marró
Ulls	Mitjans
Ulleres	No
Color de cabells	Castany
Cabells	Curts
Borrissol facial	Barba
Nas mida	Gran
Nas forma	Aguilenc
Llavis	Mitjans
Mentó	Prominent

Característiques físiques	
Altura	Mitjana
Musculatura	Regular
Coll llargada	Llarg
Coll amplada	Prim
Cap	Petit
Trets facials	Allargat i estret
Estructura corporal	Membres prims
Espatlles	Estretes i caigudes
Tronc superior	Esvelt
Extremitats	Primes
Conclusió Tipus Físic	Tipus astènic
Malaltia física	-

Característiques psicològiques	
Actitud general	Gustós
Impulsivitat	Impulsiu
Domini personal	Xerrameca
Responsabilitat	Canviant
Actitud vital	Preocupat
Animació personal	Animat
Sociabilitat	Sociable
Obertura mental	Pensatiu
Grups de personalitat de Kretschmer	Tipus Sanguini
Dimensions d'Eysenck	Estable i Extravertit
Obertura/tancament a l'experiència	Obertura a l'experiència
Responsabilitat/ Negligència	Negligència
Amabilitat/ Antagonisme	Amabilitat
Extraversió/ Introversió	Extraversió
Neuroticisme/ Estabilitat emocional	Estabilitat emocional



Il·lustració 45: Eddie Caye Thomas a Scorpion

Característiques socials	
Amistats	Grup d'amics
Insatisfacció personal	No
Insatisfacció escolar/laboral	No
Insatisfacció social	Sí
Trastorns mentals	Tendències addictives

1.41. Ralph Dineen

Característiques Generals	
Nom del personatge	Ralph Dineen
Nom de l'actor	Riley B. Smith
Títol	Scorpion
Pel·lícula o sèrie	Sèrie
Any de publicació	2014
Bases cinematogràfiques	Novetat
Aproximació de les BBCC	-
Sexe	Home
Edat	Infància
Raça	Europeu
Nacionalitat	Estatunidenca
Ocupació	Estudiant
Situació econòmica	Mitjana
Estat civil	Menor
Color dels ulls	Verd
Ulls	Petits
Ulleres	No
Color de cabells	Castany
Cabells	Llargs
Borriçol facial	-
Nas mida	Mitjà
Nas forma	Arrodonit
Llavis	Prims
Mentó	Regular

Característiques psicològiques	
Actitud general	Passiu
Impulsivitat	Cautelós
Domini personal	Callat
Responsabilitat	Confiable
Actitud vital	Preocupat
Animació personal	Reservat
Sociabilitat	Tancat
Obertura mental	Pensatiu
Grups de personalitat de Kretschmer	Tipus Flegmàtic
Dimensions d'Eysenck	Estable i Introvertit
Obertura/tancament a l'experiència	Obertura a l'experiència
Responsabilitat/ Negligència	Responsabilitat
Amabilitat/ Antagonisme	Amabilitat
Extraversió/ Introversió	Introversió
Neuroticisme/ Estabilitat emocional	Estabilitat emocional



Il·lustració 46: Riley B. Smith a Scorpion

Característiques físiques	
Altura	Baixa
Musculatura	Fluixa
Coll llargada	Regular
Coll amplada	Prim
Cap	Voluminós
Trets facials	Galtes prominents
Estructura corporal	Membres prims
Espatlles	Estretes i caigudes
Tronc superior	Esvelt
Extremitats	Primes
Conclusió Tipus Físic	Tipus astènic
Malaltia física	-

Característiques socials	
Amistats	Soledad
Insatisfacció personal	Sí
Insatisfacció escolar/laboral	No
Insatisfacció social	Sí
Trastorns mentals	No

1.42. Dexter Morgan

Característiques Generals	
Nom del personatge	Dexter Morgan
Nom de l'actor	Michael C. Hall
Títol	Dexter
Pel·lícula o sèrie	Sèrie
Any de publicació	2006
Bases cinematogràfiques	Novetat
Aproximació de les BBCC	-
Sexe	Home
Edat	Adulthood inicial
Raça	Europeu
Nacionalitat	Estatunidenca
Ocupació	Metge forense
Situació econòmica	Mitjana
Estat civil	En relació
Color dels ulls	Marró
Ulls	Mitjans
Ulleres	No
Color de cabells	Castany
Cabells	Curts
Borrissol facial	Barba
Nas mida	Gran
Nas forma	Recte
Llavis	Prims
Mentó	Regular

Característiques psicològiques	
Actitud general	Gustós
Impulsivitat	Impulsiu
Domini personal	Excitable
Responsabilitat	Responsable
Actitud vital	Preocupat
Animació personal	Actiu
Sociabilitat	Agressiu
Obertura mental	Liderador
Grups de personalitat de Kretschmer	Tipus Colèric
Dimensions d'Eysenck	Inestable i Extravertit
Obertura/tancament a l'experiència	Tancament a l'experiència
Responsabilitat/ Negligència	Responsabilitat
Amabilitat/ Antagonisme	Amabilitat
Extraversió/ Introversió	Extraversió
Neuroticisme/ Estabilitat emocional	Neuroticisme



Il·lustració 47: Michael C. Hall a Dexter

Característiques físiques	
Altura	Mitjana
Musculatura	Molt desenvolupada
Coll llargada	Curt
Coll amplada	Regular
Cap	Voluminós
Trets facials	Ossos facials marcats
Estructura corporal	Musculat
Espatlles	Amplès
Tronc superior	Tòrax voluminós
Extremitats	Musculades
Conclusió Tipus Físic	Tipus atlètic
Malaltia física	-

Característiques socials	
Amistats	Soledad
Insatisfacció personal	Sí
Insatisfacció escolar/laboral	No
Insatisfacció social	Sí
Trastorns mentals	Alexitimia

1.43. Gregory House

Característiques Generals	
Nom del personatge	Gregory House
Nom de l'actor	Hugh Laurie
Títol	House
Pel·lícula o sèrie	Sèrie
Any de publicació	2005
Bases cinematogràfiques	Representació d'un arquetip
Aproximació de les BBCC	No ajustades
Sexe	Home
Edat	Adultesa madura
Raça	Europeu
Nacionalitat	Anglesa
Ocupació	Metge
Situació econòmica	Mitjana
Estat civil	Solter
Color dels ulls	Blau
Ulls	Mitjans
Ulleres	No
Color de cabells	Castany
Cabells	Curts
Borrissol facial	Barba
Nas mida	Gran
Nas forma	Arrodonit
Llavis	Mitjans
Mentó	Prominent

Característiques físiques	
Altura	Alta
Musculatura	Fluixa
Coll llargada	Llarg
Coll amplada	Regular
Cap	Voluminós
Trets facials	Allargat i estret
Estructura corporal	Membres prims
Espaltes	Estretes i caigudes
Tronc superior	Esvelt
Extremitats	Primes
Conclusió Tipus Físic	Tipus astènic
Malaltia física	Necròpsia al quàdriceps

Característiques psicològiques	
Actitud general	Malhumorat
Impulsivitat	Impulsiu
Domini personal	Excitable
Responsabilitat	Canviant
Actitud vital	Pessimista
Animació personal	Reservat
Sociabilitat	Insociable
Obertura mental	Rígid
Grups de personalitat de Kretschmer	Tipus Melancòlic
Dimensions d'Eysenck	Inestable i Introvertit
Obertura/tancament a l'experiència	Obertura a l'experiència
Responsabilitat/ Negligència	Negligència
Amabilitat/ Antagonisme	Antagonisme
Extraversió/ Introversió	Introversió
Neuroticisme/ Estabilitat emocional	Neuroticisme



Il·lustració 48: Hugh Laurie a House

Característiques socials	
Amistats	Soledad
Insatisfacció personal	No
Insatisfacció escolar/laboral	Sí
Insatisfacció social	Sí
Trastorns mentals	Drogodependència

1.44. Sherlock Holmes

Característiques Generals	
Nom del personatge	Sherlock Holmes
Nom de l'actor	Johnny Lee Miller
Títol	Elementary
Pel·lícula o sèrie	Sèrie
Any de publicació	2012
Bases cinematogràfiques	Representació d'un arquetip
Aproximació de les BBCC	Ajustades
Sexe	Home
Edat	Adultesa madura
Raça	Europeu
Nacionalitat	Estatunidenca
Ocupació	Detectiu
Situació econòmica	Alta
Estat civil	Solter
Color dels ulls	Blau
Ulls	Petits
Ulleres	No
Color de cabells	Castany
Cabells	Curts
Borriçol facial	Barba
Nas mida	Gran
Nas forma	Recte
Llavis	Prims
Mentó	Prominent

Característiques psicològiques	
Actitud general	Agitat
Impulsivitat	Impulsiu
Domini personal	Excitable
Responsabilitat	Responsable
Actitud vital	Preocupat
Animació personal	Actiu
Sociabilitat	Insociable
Obertura mental	Pensatiu
Grups de personalitat de Kretschmer	Tipus Colèric
Dimensions d'Eysenck	Inestable i Extravertit
Obertura/tancament a l'experiència	Obertura a l'experiència
Responsabilitat/ Negligència	Responsabilitat
Amabilitat/ Antagonisme	Antagonisme
Extraversió/ Introversió	Introversió
Neuroticisme/ Estabilitat emocional	Neuroticisme



Il·lustració 49: Johnny Lee Miller a Elementary

Característiques físiques	
Altura	Mitjana
Musculatura	Molt desenvolupada
Coll llargada	Curt
Coll amplada	Regular
Cap	Voluminós
Trets facials	Ossos facials marcats
Estructura corporal	Musculat
Espatlles	Amplès
Tronc superior	Tòrax voluminós
Extremitats	Musculades
Conclusió Tipus Físic	Tipus atlètic
Malaltia física	-

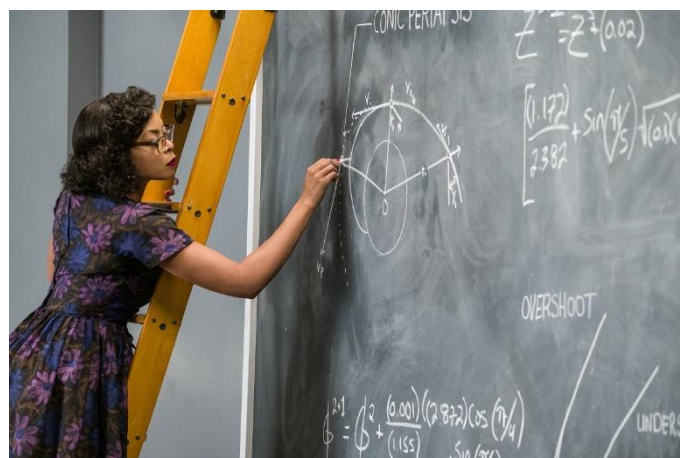
Característiques socials	
Amistats	Soledad
Insatisfacció personal	Sí
Insatisfacció escolar/laboral	No
Insatisfacció social	Sí
Trastorns mentals	No

1.45. Katherine Johnson

Característiques Generals	
Nom del personatge	Katherine Johnson
Nom de l'actor	Taraji P.Henson
Títol	Hidden Figures
Pel·lícula o sèrie	Pel·lícula
Any de publicació	2016
Bases cinematogràfiques	Recreació històrica
Aproximació de les BBCC	Ajustades
Sexe	Dona
Edat	Adultesa inicial
Raça	Africana
Nacionalitat	Estatunidenca
Ocupació	Físic
Situació econòmica	Baixa
Estat civil	Vidu
Color dels ulls	Marró
Ulls	Petits
Ulleres	Sí
Color de cabells	Negre
Cabells	Recollits
Borriçol facial	-
Nas mida	Mitjà
Nas forma	Arrodonit
Llavis	Gruixuts
Mentó	Regular

Característiques físiques	
Altura	Mitjana
Musculatura	Fluixa
Coll llargada	Curt
Coll amplada	Ample
Cap	Voluminós
Trets facials	Ossos facials marcats
Estructura corporal	Membres prims
Espatlles	Arrodonides
Tronc superior	Tòrax voluminós
Extremitats	Primes
Conclusió Tipus Físic	Tipus displàstic
Malaltia física	-

Característiques psicològiques	
Actitud general	Gustós
Impulsivitat	Pacient
Domini personal	Controlat
Responsabilitat	Confiable
Actitud vital	Preocupat
Animació personal	Calmat
Sociabilitat	Sociable
Obertura mental	Pensatiu
Grups de personalitat de Kretschmer	Tipus Flegmàtic
Dimensions d'Eysenck	Estable i Introvertit
Obertura/tancament a l'experiència	Obertura a l'experiència
Responsabilitat/ Negligència	Responsabilitat
Amabilitat/ Antagonisme	Amabilitat
Extraversió/ Introversió	Introversió
Neuroticisme/ Estabilitat emocional	Estabilitat emocional



Il·lustració 50: Taraji P. Henson a Hidden Figures

Característiques socials	
Amistats	Grup d'amics
Insatisfacció personal	Sí
Insatisfacció escolar/laboral	No
Insatisfacció social	Sí
Trastorns mentals	No

1.46. Dorothy Vaughan

Característiques Generals	
Nom del personatge	Dorothy Vaughan
Nom de l'actor	Octavia Spencer
Títol	Hidden Figures
Pel·lícula o sèrie	Pel·lícula
Any de publicació	2016
Bases cinematogràfiques	Recreació històrica
Aproximació de les BBCC	Ajustades
Sexe	Dona
Edat	Adultesa madura
Raça	Africana
Nacionalitat	Estatunidenca
Ocupació	Matemàtic
Situació econòmica	Mitjana
Estat civil	Casat
Color dels ulls	Marró
Ulls	Grans
Ulleres	No
Color de cabells	Negre
Cabells	Llargs
Borriçol facial	-
Nas mida	Gran
Nas forma	Xato
Llavis	Mitjans
Mentó	Poc destacat

Característiques físiques	
Altura	Alta
Musculatura	Fluixa
Coll llargada	Regular
Coll amplada	Ample
Cap	Regular
Trets facials	Galtes prominents
Estructura corporal	Rabassut
Espatlles	Arrodonides
Tronc superior	Abdomen Voluminos
Extremitats	Gruixudes
Conclusió Tipus Físic	Tipus pícnic
Malaltia física	-

Característiques psicològiques	
Actitud general	Gustós
Impulsivitat	Pacient
Domini personal	Controlat
Responsabilitat	Responsable
Actitud vital	Preocupat
Animació personal	Actiu
Sociabilitat	Sociable
Obertura mental	Liderador
Grups de personalitat de Kretschmer	Tipus Sanguini
Dimensions d'Eysenck	Estable i Extravertit
Obertura/tancament a l'experiència	Obertura a l'experiència
Responsabilitat/ Negligència	Responsabilitat
Amabilitat/ Antagonisme	Amabilitat
Extraversió/ Introversió	Extraversió
Neuroticisme/ Estabilitat emocional	Estabilitat emocional



Il·lustració 51: Octavia Spencer a Hidden Figures

Característiques socials	
Amistats	Grup d'amics
Insatisfacció personal	Sí
Insatisfacció escolar/laboral	Sí
Insatisfacció social	Sí
Trastorns mentals	No

1.47. Mary Jackson

Característiques Generals	
Nom del personatge	Mary Jackson
Nom de l'actor	Janelle Monáe
Títol	Hidden Figures
Pel·lícula o sèrie	Pel·lícula
Any de publicació	2016
Bases cinematogràfiques	Recreació històrica
Aproximació de les BBCC	Ajustades
Sexe	Dona
Edat	Adultesa inicial
Raça	Africana
Nacionalitat	Estatunidenca
Ocupació	Enginyer
Situació econòmica	Baixa
Estat civil	Casat
Color dels ulls	Marró
Ulls	Grans
Ulleres	No
Color de cabells	Negre
Cabells	Curts
Borriçol facial	-
Nas mida	Mitjà
Nas forma	Arrodonit
Llavis	Mitjans
Mentó	Prominent

Característiques físiques	
Altura	Mitjana
Musculatura	Fluixa
Coll llargada	Llarg
Coll amplada	Prim
Cap	Petit
Trets facials	Allargat i estret
Estructura corporal	Membres prims
Espatlles	Estretes i caigudes
Tronc superior	Esvelt
Extremitats	Primes
Conclusió Tipus Físic	Tipus astènic
Malaltia física	-

Característiques psicològiques	
Actitud general	Agitat
Impulsivitat	Impulsiu
Domini personal	Excitable
Responsabilitat	Responsable
Actitud vital	Optimista
Animació personal	Actiu
Sociabilitat	Sociable
Obertura mental	Rígid
Grups de personalitat de Kretschmer	Tipus Colèric
Dimensions d'Eysenck	Inestable i Extravertit
Obertura/tancament a l'experiència	Obertura a l'experiència
Responsabilitat/ Negligència	Responsabilitat
Amabilitat/ Antagonisme	Amabilitat
Extraversió/ Introversió	Extraversió
Neuroticisme/ Estabilitat emocional	Estabilitat emocional



Il·lustració 52: Janelle Monáe a Hidden Figures

Característiques socials	
Amistats	Grup d'amics
Insatisfacció personal	Sí
Insatisfacció escolar/laboral	No
Insatisfacció social	Sí
Trastorns mentals	No

Índex d'Il·lustracions

Il·lustració 1: Eddie Redmayne a The Theory of Everything	- 3 -
Il·lustració 2: Adam Hann-Byrd a Little Man Tate	- 4 -
Il·lustració 3: Keke Palmer a Akeelah and the BEE	- 5 -
Il·lustració 4: Teo Gheorghiu a Vitus	- 6 -
Il·lustració 5: Max Pomeranc a Searching for Bobby Fischer	- 7 -
Il·lustració 6: Matt Damon a Good Will Hunting	- 8 -
Il·lustració 7: Russell Crowe a A Beautiful Mind	- 9 -
Il·lustració 8: Mara Wilson a Matilda	- 10 -
Il·lustració 9: Dustin Hoffman a Rain Man	- 11 -
Il·lustració 10 Jim Sturgess a 21 Black Jack	- 12 -
Il·lustració 11: Tom Hulce a Amadeus	- 13 -
Il·lustració 12: Val Kilmer a Real Genius	- 14 -
Il·lustració 13: Gabriel Jarret a Real Genius	- 15 -
Il·lustració 14: Yahoo Serious a Young Einstein	- 16 -
Il·lustració 15: Johnny Lee Miller a Hackers	- 17 -
Il·lustració 16: Iain Mitchell-Smith a Weird Science	- 18 -
Il·lustració 17: Anthony Michael a Weird Science	- 19 -
Il·lustració 18: Cuba Gooding Jr. a Gifted Hands	- 20 -
Il·lustració 19: Robert Downey Jr. a Sherlock Holmes	- 21 -
Il·lustració 20: Jake Gyllenhaal a October Sky	- 22 -
Il·lustració 21: Chris Owen a October Sky	- 23 -
Il·lustració 22: Benedict Cumberbatch a The Imitation Game	- 24 -
Il·lustració 23: Sean Gullette a Pi	- 25 -
Il·lustració 24: Freddie Highmore a August Rush	- 26 -
Il·lustració 25: Gwyneth Paltrow a Proof	- 27 -
Il·lustració 26: Justin Long a Raising Genius	- 28 -
Il·lustració 27: Jim Parsons a The Big Bang Theory	- 29 -
Il·lustració 28: Johnny Galecki a The Big Bang Theory	- 30 -
Il·lustració 29: Simon Helberg a The Big Bang Theory	- 31 -
Il·lustració 30: Kunal Nayyar a The Big Bang Theory	- 32 -
Il·lustració 31: Melissa Rauh	- 33 -
Il·lustració 32: Mayim Bialik a The Big Bang Theory	- 34 -
Il·lustració 33: Atticus Shaffer a The Middle	- 35 -
Il·lustració 34: Frankie Muniz a Malcolm in the Middle	- 36 -
Il·lustració 35: Lisa Simpson de The Simpsons	- 37 -
Il·lustració 36: Matthew Gray Gubler a Criminal Minds	- 38 -
Il·lustració 37: Elyse Gabel a Scorpion	- 39 -
Il·lustració 38: Ari Stidham a Scorpion	- 40 -
Il·lustració 39: Jadyn Wang a Scorpion	- 41 -
Il·lustració 40: Eddie Cay Thomas a Scorpion	- 42 -
Il·lustració 41: Riley B. Smith a Scorpion	- 43 -
Il·lustració 42: Michael C. Hall a Dexter	- 44 -
Il·lustració 43: Hugh Laurie a House	- 45 -
Il·lustració 44: Johnny Lee Miller a Elementary	- 46 -
Il·lustració 45: Taraji P. Henson a Hidden Figures	- 47 -
Il·lustració 46: Octavia Spencer a Hidden Figures	- 48 -
Il·lustració 47: Janelle Monáe a Hidden Figures	- 49 -

