

**IMPORTÀNCIA
DEL DISSENY D'INTERIORS
MASIES CATALANES EN L'ACTUALITAT**

ÍNDEX

1. INTRODUCCIÓ	pàg 3
BLOC I: COS TEÒRIC	
2. QUÈ ÉS EL DISSENY D'INTERIORS?	pàg 6
ILSE CRAWFORD I STUDIOILSE	pàg 7
OPINIONS	pàg 9
FAMÍLIA	pàg 10
MATERIALS	pàg 11
PROJECTES STUDIOILSE	pàg 12
PROJECTE: CATHAY PACIFIC – STUDIOILSE	pàg 13
PROJECTE: ETT HEM – STUDIOILSE	pàg 15
ACTUALITAT: ILSE	pàg 18
3. ESTILS DECORATIUS	pàg 20
DECORACIÓ CLÀSSICA	pàg 20
Elements de l'interiorisme d'estil clàssic	pàg 21
DECORACIÓ MODERNA	pàg 22
Elements de l'interiorisme d'estil contemporani	pàg 22
DECORACIÓ CONTEMPORÀNIA	pàg 23
Elements de l'interiorisme d'estil contemporani	pàg 23
DECORACIÓ MINIMALISTA	pàg 24
Elements de l'interiorisme d'estil minimalista	pàg 25
DECORACIÓ RUSTICA	pàg 26
Elements de l'interiorisme d'estil rústic	pàg 26
DECORACIÓ VINTAGE	pàg 27
Elements de l'interiorisme d'estil vintage	pàg 28
DECORACIÓ ECLÈCTICA	pàg 29
Elements de l'interiorisme d'estil eclèctic	pàg 29
4. MASIES CATALANES (HISTÒRIA, ARQUITECTURA I INTERIOR)	pàg 31
L'EVOLUCIÓ DE L'HABITATGE RURAL (DE LA COVA A LA MASIA)	pàg 31
ELS MASOS A L'ÈPOCA MEDIEVAL (X-XV)	pàg 31
ELS MASOS A L'ÈPOCA MODERNA (XVI-XVIII) A L'ACTUALITAT	pàg 36
DISTRIBUCIÓ DE L'ESPAI INTERIOR DE LA MASIA	

Espais multifuncionals: entrada, cuina, sala i graner	pàg 39
Els espais unifuncionals: celler, rebost, pastador i habitacions	pàg 39
5. EL MAS PUBILL (S.XVII-XIX)	pàg 42
6. ENTREBOSC	pàg 43
7. FUSIÓ: MASIA I MARCA	pàg 44
BLOC II: COS PRÀCTIC	pàg 44
8. EXPLICACIÓ MOODBOARD	
9. CONCLUSIÓ	pàg 45
10. BIBLIOGRAFIA	pàg 55
11. ANNEX	pàg 56
	pàg 59

1. INTRODUCCIÓ

Des de petita sempre he volgut fer quelcom creatiu i que aportés energia positiva a la gent. Sempre m'ha agradat estar envoltada de llocs bonics, harmònics i que em possessin de bon humor. Així que quan va ser l'hora de triar la temàtica del meu treball de recerca ho vaig tenir claríssim des de bon principi. Aquesta era la meva oportunitat per poder fer de dissenyadora per primer cop. Veure si realment el meu interès i la meva passió duta a terme a la part pràctica continuava interessant-me abans de dedicar-m'hi professionalment.

En aquest treball vull demostrar la importància física i psicològica de l'interiorisme mitjançant una referent, Ilse Crawford. Aquesta dissenyadora destaca entre altres per la seva feina, la dedicació i cura que hi posa a les coses. Comparteixo moltes de les seves opinions i gràcies a ella vaig obrir els ulls en relació al què volia fer en el meu futur. Em vaig adonar que tot aquell ordre que jo buscava en el meu entorn proper era més que un simple ordre. Era una estètica, una harmonia, un equilibri visual que portava dins meu. Quelcom que tenia al meu davant des de la infantesa no va ser descobert fins a veure un documental dedicat al món del disseny on ella aportava el seu coneixement i descobriments. És aquest el documental que utilitzo per convèncer al lector de la importància dels interiors.

Així que em vaig proposar barrejar el disseny amb una construcció que he tingut sempre molt propera; la masia catalana. Visc en una masia a la comarca del Bages i em va semblar oportú escollir aquesta construcció com a escenari en el meu treball. També se'm plantejava la oportunitat d'endinsar-me en els coneixements històrics d'ella, així que també era un bon moment per informar-me sobre les arrels d'aquest passat que m'envolta.

En aquest entorn rural en que visc he après que la tranquil·litat i la calma interior que tens en el teu dia a dia no hi és a les ciutats on predomina un ritme més frenètic i estressant. Cada vegada més la gent es preocupa per la seva salut i benestar així que s'escapen més dels nuclis d'estrès per posar-se en contacte

amb la naturalesa. Per tant, aquest també és un element que em fa decidir a escollir els masos en el meu treball.

Tanmateix un nou projecte al meu poble neix. Al Mas Pubill comencen les obres per convertir-se en una masia destinada als Events entre d'altres projectes ja duts a terme, aquí és on la meua proposta de barrejar els dos conceptes i convertir-me en una interiorista s'inicien.

He de cloure aquesta introducció manifestant que la metodologia que he utilitzat d'una banda ha estat el documental ja esmentat que m'aporta al projecte la mirada de l'especialitat del disseny d'interiors, i d'altra banda les fonts històriques, els diferents estils i la part visual requerida per a la part pràctica que he utilitzat, estan extretes de la xarxa i de llibres consultats. Aquestes m'han permès poder contrastar dades, elaborar una bona part teòrica i dur a terme el procés decoratiu de la masia.

2. QUÈ ÉS EL DISSENY D'INTERIORS ?

Hi han moltes definicions de disseny d'interiors com per exemple la del diccionari de Cambridge que diu que el disseny d'interiors és l'art de planificar la decoració de l'interior d'un edifici com per exemple una casa o una oficina. Per comparar-ho amb un altre diccionari he trobat que segons el diccionari.cat interiorisme és l'especialitat professional que es dedica al disseny i a l'arranjament d'espais tancats destinats a l'habitable i a l'entorn humà.

Considero que el disseny d'interiors engloba molt més que el que pugui ser dit en una frase, així que he buscat una altra font d'informació per transmetre el que és i la seva importància.

M'he basat en una interiorista britànica amb una filosofia molt interessant. Ella té 56 anys, porta molt temps dedicant-se al món del disseny entre altres i es diu Ilse Crawford.

Netflix, un servei de streaming que permet veure una àmplia varietat de sèries, pel·lícules, documentals i altres continguts. El 10 de Febrer de 2017 va estrenar una sèrie documental original de la mateixa plataforma on destaca diferents artistes en el camp del disseny. S'anomena *Abstract* i fou creada per *Scott Dadich*. Un dels episodis està dedicat a l'interiorisme i Ilse és la interiorista seleccionada que explica la seva vida, filosofia, feina i altres.



Fig.1. Logo documental

I és en aquest capítol quan el meu interès pel disseny d'interiors es va despertar de debò i vaig saber que era el que volia estudiar i dedicar-m'hi.

Així doncs m'he basat en tot el que he après en aquest documental per expressar el que és el disseny d'interiors abans d'aplicar la part pràctica del treball a través del meu referent en aquest món del disseny, Ilse.

ILSE CRAWFORD: INTERIORISTA

Ens passem un 87% de les nostres vides dintre d'edificis. La manera com aquests estan dissenyats afecta molt a com ens sentim i com ens comportem. El disseny no és només una cosa visual. És un procés de pensament. És una habilitat. En el dia d'avui el disseny és una eina per millorar i ajuntar la nostra humanitat.

A Studiollse (l'estudi d'Ilse Crawford) tots els seus projectes comencen amb una estratègia. Bàsicament prioritzant la gent, posant l'experiència humana al principi del procés del disseny. En el seu procés, ells interroguen el lloc, el client i després empatitzen. Perquè l'empatia és un pilar del disseny. I després des del procés d'interrogació i l'empatia, és quan el procés imaginatiu s'inicia. Per a ells la màgia del disseny d'interiors cobra vida a partir d'aquest procés. És per això que interiors que han estat tractats a l'ombra del disseny durant segles, ara comencen a ser tractats seriosament.



Fig.2. Documental Abstract

Ilse és una persona molt auto-motivadora i sempre ha treballat. Va començar a treballar quan tenia 13 anys perquè mai no havia volgut demanar diners, sempre havia volgut ser independent. Va treballar a Pittis Cottage com a cambrera, totalment il·legal i ho recorda amb molta claredat. Des de nena, li interessava veure com la gent es comportava de manera diferent en diferents espais. Això sempre l'ha fascinat, així que quan va anar a la universitat, va estudiar història i història de l'arquitectura.

Després de la universitat, era la representant d'un estudi d'arquitectes, i des d'allà, va ser contractada per treballar a l'equip editorial d'una revista d'arquitectes, perquè sabia el que feia. Així que quan li van demanar que comencés *Elle Decor*, era una decisió obvia

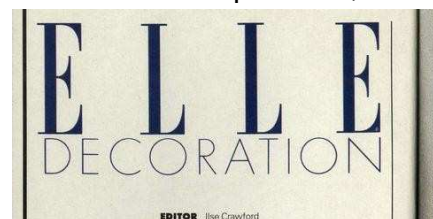


Fig.3. Revista amb Ilse com editora

Ja que realment volia fer una revista contemporània més càlida i arribar a un públic més gran.

Segons Ilse editar una revista consisteix realment en tenir una connexió propera amb els teus lectors i saber com arribar-hi, com motivar-los i com inspirar-los. És una conversa, bàsicament, que tens amb el teu lector. Amb l'equip va presentar aquests espais habitables. Uns 4.000, 5.000 interiors diferents que els van fer veure com la gent realment utilitza l'espai. Quins espais realment funcionen i quins realment van arribar al seu públic.

I aquesta va ser realment la seva educació en disseny. Però volia fer la seva, volia fer coses, volia embrutar-se les mans i fer alguna cosa per si mateixa. Ilse és una persona que està motivada per les seves curiositats. Motivada per aprendre més sobre el que fa que la gent estigui còmoda en un determinat espai, investigant des d'antropologia, ciència del comportament i altres. Això li va fer entendre com descobrim el món. Va escriure un llibre anomenat *Sensual Home*.

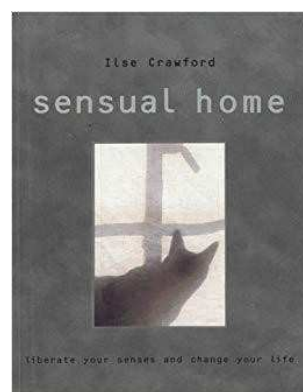


Fig.4. Llibre Sensual Home

En aquest llibre parla dels sentits perquè li van semblar fascinants. És a dir, al cap i a la fi, és com experimentem el món, nosaltres som els nostres cossos. Després va escriure un altre llibre on tractava d'esbrinar com estructurar els seus

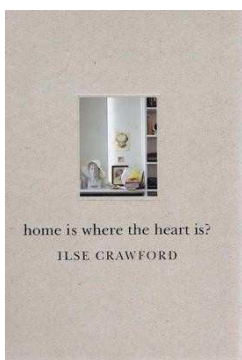


Fig.5. Llibre Home is where the heart is?

pensaments de disseny en un manifest real de disseny. El llibre va ser titulat *The home is where the heart is*; La casa és on està el cor. Tot i amb això, en el primer llibre, *Sensual Home* va ser quan el seu moment d'inspiració va arribar, perquè no era la comprensió actual del disseny. I llavors va ser quan va començar a involucrar-se en projectes d'interiorisme per ella mateixa.

El seu primer projecte va arribar immediatament després de deixar *Elle Decoration* quan Nick Jones de *Soho House* (club social per a professionals creatius) li va demanar que l'ajudés amb *Babington House*. El seu primer hotel a la zona rural. Ella no tenia experiència pràctica en aquest moment, així doncs era bastant aventurat per part d' en Nick de proposar-li ho.

Nick va començar el projecte per un camí bastant tradicional. Està a la zona rural, per tant, anava a ser un hotel de casa de camp. En canvi Ilse tenia molt clar que això era l'últim que havia de ser. La seva proposta era que aquell lloc havia de ser un lloc tan informal que poguessis sentir com a teu. Com una casa familiar d'un amic on els pares han marxat durant el cap de setmana i han deixat les claus sota l'estora del portal. I ara això no sembla tan radical, però en aquell moment ho era.



Fig.6. Exterior Babington House



Fig.7. Interior Babington House

STUDIOILSE

I a continuació, Nick li va demanar que fes el proper Soho House a Nova York. I aquí és on va començar l'estudi, perquè va ser quan Ilse va necessitar gent per ajudar-la, i va créixer a partir d'aquí. Des d'aleshores ha estat entomant un projecte darrere l'altre. Aquí és quan va néixer Studiollse.

Fig.8. Logo Studiollse

OPINIONS

Ilse ha arribat a ser una figura important en el món del disseny així que també és interessant saber com la veuen per saber si es relaciona amb la imatge que ella dóna a través de la seva feina. Alice Rawstone, crítica de disseny a l'*International New York Times*, un diari americà de llengua anglesa molt conegut

diu que l'enfocament d'Ilse en el disseny d'interiors és subtil i sensual. Tracta tant aviat de com les coses et fan sentir i ensumen com es veuen estèticament. Vol involucrar persones amb una sensació de benestar, empoderament i una suau alegria. Sempre ha tractat el disseny d'interiors, tant com a editora de revista com a dissenyadora amb molta seriositat i complexitat.

Martyn Thompson un fotògraf d'interiors diu que Ilse és vista com algú més que una icona perquè ha desenvolupat una nova manera de veure els interiors. Una de les qualitats que diferencia la seva feina amb la d'altres dissenyadors d'interiors és que ella es preocupa per com la gent experimenta una habitació i com s'hi sent en ella per satisfer el subconscient. El punt fort de l'Ilse és la seva humanitat i la seva cura. Realment es preocupa pel benestar. Tot el que ens envolta s'impregna d'aquesta cura, amb aquest amor que et fa sentir bé.

Ilse diu que a Studiollse quan veuen un projecte per primer cop sempre es guarden la seva opinió. Fan preguntes. Miren molt. Escolten. Ella sempre diu al seu equip que tenim dos ulls, dues orelles i una boca, i hem d'utilitzar-los en aquesta proporció. A través d'aquest procés d'interrogació i d'empatia poden entendre realment el què estant veient.

FAMÍLIA

També és interessant veure d'on ve aquesta interiorista britànica, les seves arrels, la seva família. D'on va sortir tota aquesta idea del disseny.



Fig.9. Ilse Crawford

Ilse va créixer en una família bastant progressista. Els seus pares tenien un pensament extremadament lliure. La seva mare era una artista i el seu pare era periodista d'investigació per *The Sunday Times* a l'hora que economista. El seu pare era molt exigent acadèmicament. Ilse va aprendre a demostrar el què podia fer des de molt jove. Perquè ella pensava que els humans no qüestionen ni interroguen la realitat abans

de crear una opinió. Perquè de fet si tu interrogues una situació les respostes es presenten davant teu.

I la seva mare era aventurera. Ella els va donar a les seves filles llibertat total, amb el seu propi interior per a expressar-se. Però quan Ilse va ser adolescent, la seva mare es va posar malalta. Ilse va passar molt de temps entrant i sortint de l'hospital per estar amb la seva mare.

Ella pensava que aquells grans, llargs i tristos passadissos on els malalts esperaven que el metge arribés eren realment inhumans. Ella es fixava en l'efecte psicològic de l'edifici i la seva distribució. Per veure que un edifici podia tenir un impacte tant gran en la manera en com la gent s'hi sentia, en la forma en què hi interactuaven. Va ser una veritable revelació que els valors humans no són negociables.

Aquesta combinació d'interrogador que venia del pare i l'empatia que venia de la mare és quelcom que ha estat amb Ilse des del principi.

Ilse considera que sempre ha estat fascinada per l'ambient, des que era una nena. I encara ho està. Creu que les cases porten l'ambient del seu passat. Diu que ser dissenyador, d'alguna manera, et dóna ulls de "raigs X" i per tant et fixes en coses que un altre no observaria. Veus el potencial o el possible canvi que un espai podria tenir per exemple.

MATERIALS

A Studiollse tenen un espai anomenat biblioteca de materials. Gairebé tots els clients diuen que aquell és el seu espai preferit. Cada projecte té el seu llenguatge de material específic que podríem utilitzar. Els materials diuen la veritat. És quelcom que l'equip troba necessari per centrar-se i anar al detall. Els humans ens sentim, naturalment, atrets pels materials. Descubrim el món pels nostres sentits. El que interessa a Studiollse és com ens parlen els materials. Les coses que toquen la pell són coses que realment et donen memòria. Ens

centrem molt en això. Els materials són molt més convinents una vegada els veus en context, o almenys en el caràcter de la llum que els impactarà, i, idealment, en associació amb els altres materials que hi haurà. Realment és la combinació de materials que parlen entre si i creen un ambient tàtil, càlid i molt físic.



Fig.10. Materials per un projecte: Studiollse

PROJECTES STUDIOILSE

Ilse Crawford i el seu equip; Studioilse han treballat en molts projectes com Restaurant Cecconi a Londres, Anglaterra el 2005. The Olde Bell Inn, un pub a Anglaterra al 2007. Mathias Dahlgren una cadena de restaurants suecs a Estocolm, Suècia també al 2007. Aesop Shop a Anglaterra i Copenhaguen una cadena de productes naturals per al cos al 2008. També han treballat amb 226 Development, un desenvolupament residencial en un antic bloc dels anys seixanta a Hong Kong al 2010. Botiga Sergio Rossi a Roma una sensual experiència de vendes al teatre per a la marca històrica italiana de sabates al 2010. Refettorio Felix, una nova cuina comunitària al 2017 a Londres. Hotel Kranzbach una casa de camp d'artesania convertida en un petit hotel a Baviera al 2007. I com aquests molts altres projectes.

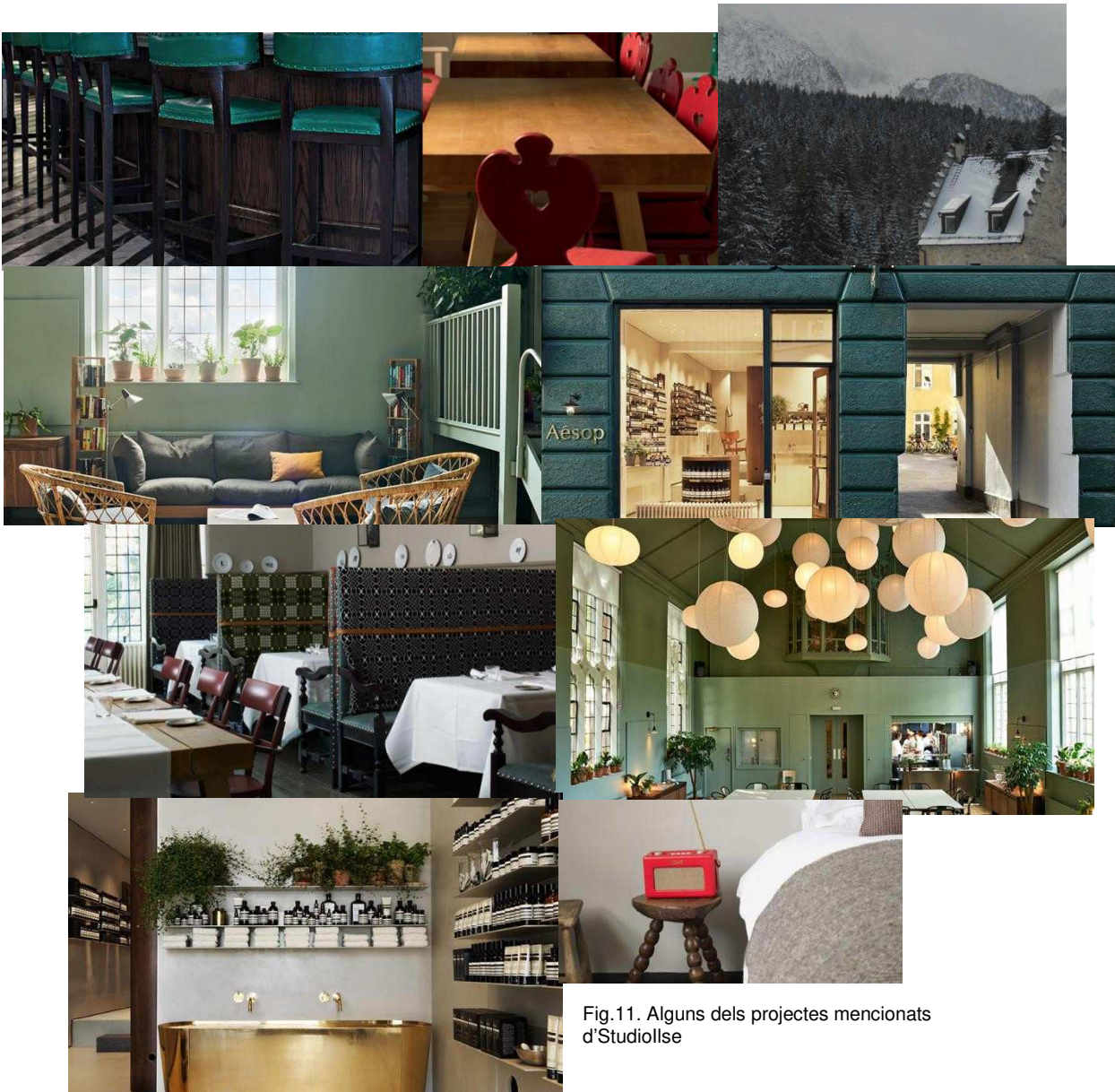


Fig.11. Alguns dels projectes mencionats d'Studioilse

PROJECTE: CATHAY PACIFIC - STUDIOILSE

Però vull destacar-ne dos que trobo interessants.

Al 2016 Studioilse van dissenyar per Cathay Pacific. La sala d'espera de l'aeroport més gran de la xarxa mundial de Cathay Pacific de 3306 metres quadrats i amb una capacitat de 550 viatgers. Situada a Hong Kong.



Fig.12. Companyia aèria Cathay Pacific

En aquest espai públic d'alt trànsit, el seu objectiu era eliminar qualsevol sentiment institucional i, en canvi, crear llocs còmodes, on fos una alegria passar-hi temps i a la vegada es pogués treballar fàcilment. Inclou la barra que ofereix menjar ràpid i sà. També hi ha un bon bar i una casa de te, fantàstiques dutxes, materials naturals i mobles bonics i pràctics.

L'equip va buscar materials que fossin funcionals, però de luxe. La gent que està en aquest espai són persones que estan cansades, que probablement tenen jet lag, i una sala d'espera és un lloc per fer-los sentir a gust. Volien que tingués el sentit dels espais domèstics, però que funcionessin bé. Aquest va ser el repte.

La sala d'espera necessitava tenir un manteniment mínim, ja que està en un lloc que hi passa molta gent de dia i de nit i passant amb maletes de rodes que toquen i rallen el terra. Per exemple, la pintura, no era una opció. Calia materialitzar d'una manera que expressés Cathay i no cap altra companyia aèria.

Així doncs, quan es tractà de triar materials per a la sala d'espera de primera classe, al passadís, van triar ònix. És un material natural, és de la zona, és un material asiàtic, i a més a més és robust. No és el material més econòmic que es pot trobar, de manera que necessitaven equilibrar-lo amb un altre material amb un preu més econòmic. Així que van escollir una pedra calcària. Però llavors calia afegir calidesa.



Fig.13. Material: ònix

l'explica que entenem els materials millor per contrast. El nostre sentit està connectat de tal manera que entenem que l'aspre se sent més aspre, amb contrast, amb llis. Per treure el màxim partit a aquests materials, hem de trobar el contrari. Així que van escollir el vellut mohair, que és un vellut molt robust i durador però que se sent de luxe. Per tant per compensar la duresa, la frescor de l'ònix i la pedra calcària van introduir alguna cosa natural, tant en acabat com en la forma.



Fig.14. Material: vellut mohair

I a continuació, per posar el toc de luxe, posen una base de llautó. Per tant, no es tractava tant de l'estètica o de l'aparença sinó de com fer un entorn que faci sentir a la gent millor quan estan allà que quan van arribar. Es tracta del benestar. Això significa que quan la gent entra, no saben per què se senten de la forma en què se senten, però en realitat tot ha estat molt pensat i orquestrat.

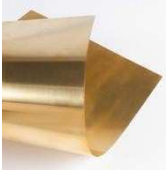


Fig.15.
Material: llautó

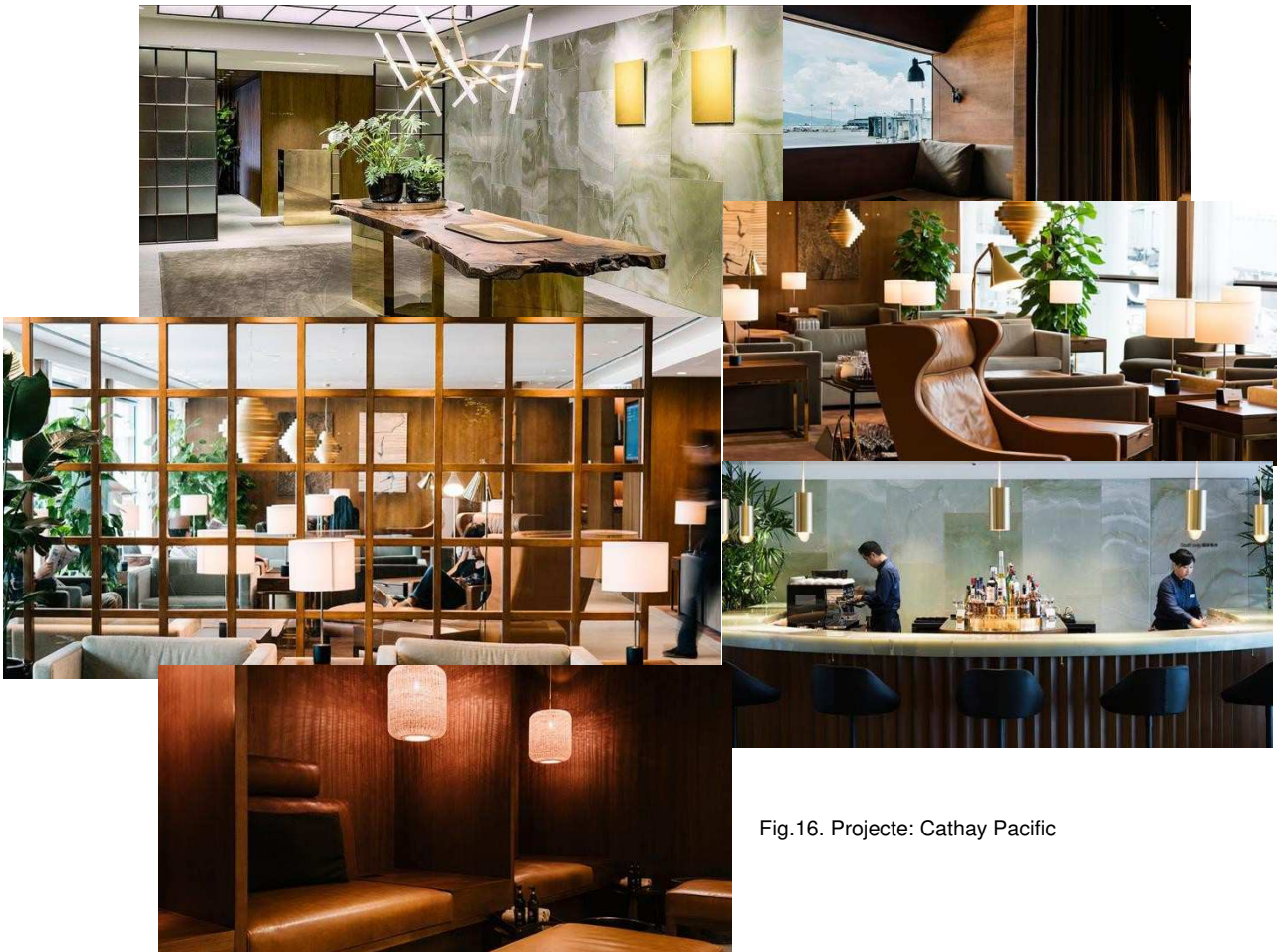


Fig.16. Projecte: Cathay Pacific

PROJECTE: ETT HEM - STUDIOILSE

Un altre projecte curiós i inspirador de Studioilse es l'hotel Ett Hem situat a Estocolm. Projecte acabat al 2012. Un lloc per allotjar-se per al viatger modern, una llar lluny de casa, on la flexibilitat d'espai i funcionalitat és fonamental per al bon funcionament de l'hotel.

Ett Hem es troba en un edifici construït l'any 1913, que va ser un moment molt important en la història arquitectònica sueca, perquè la llar es va convertir en el focus de les arts i de la vida. Realment és fer d' allò ordinari quelcom extraordinari



Fig.17. Stockholm, Suècia

Ilse diu que normalment, un procés de construcció és una seqüència de decisions, i al final es fan les anomenades "decisiones suaus". Si hi ha diners o temps. Però, en aquest cas, volíem invertir aquest procés. Volíem integrar l'experiència del lloc amb el disseny des del principi. Per fer un lloc on, en el moment en què entres, et sentis relaxat i com si hi pertanyessis. Una llar, una casa. Ett Hem: Com a casa.



Fig.18. Exterior hotel Ett Hem

Quan van donar el nom de Ett Hem a l' hotel, tot va semblar estar al seu lloc. Pel què fa al disseny, en cada decisió d'aquest projecte pensaven: com s'executa tal cosa en una casa normal? I des d'aquesta pregunta van resoldre els problemes de disseny que anaven sorgint.

Així que es van desfer del davant i del darrera de la casa. Aquesta formalitat, aquests límits. No només ocupen espai, també fan que les persones es comportin de manera diferent. Es tracta més de les coses que fas, que no pas de la forma en què es veuen, i de com crear un enfocament adequat per aquestes. Aquests són els moments que fan que valgui la pena, moments importants. A Dinamarca, anomenen això *hygge*.

Hygge és una paraula danesa i noruega que es refereix a un sentiment de benestar, un ambient alegre i un ambient íntim i càlid. *Hygge* és un estat d'ànim positiu procurat per un temps considerat reconfortant, agradable i fàcil d'utilitzar.

Aquest terme s'utilitza principalment a Dinamarca i és difícil de traduir a altres idiomes.

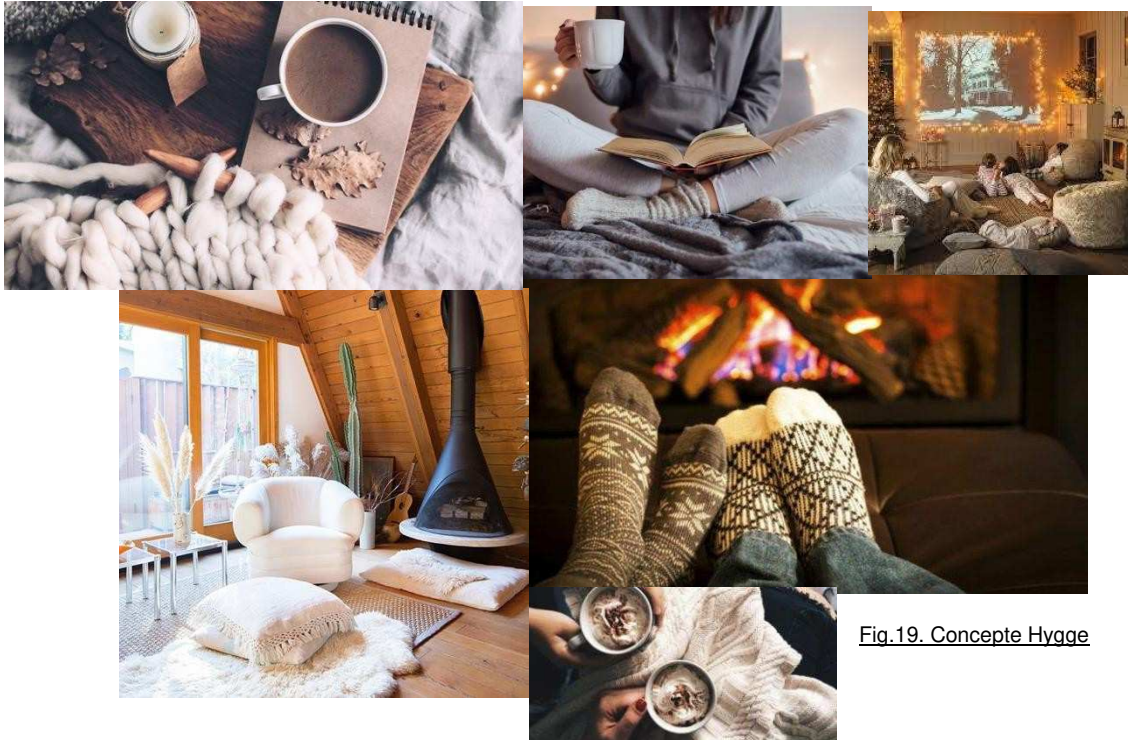


Fig.19. Concepte Hygge

Per centrar-se en el moment, hem de fer l'extraordinari de l'ordinari, fer l'especial, normal. Però el que passa quan fem això és que ens fa obrir-nos entre nosaltres, ens fa ser més amables, ja que ens sentim bé i estem més a prop. És una manera molt interessant de construir comunitat. Per exemple a la cuina van posar una taula gran i maca amb decoració com a casa al mig on tothom pogués seure còmodament però suficientment a prop per tenir una conversa amb desconeguts.

Cuidant els detalls, pensant en com la gent experimentarà el lloc es nota la cura que hi ha hagut. Evidentment, Ett Hem és un hotel de gamma alta i relativament petit, però porta a una càlida experiència que va més enllà a través del disseny.



Fig.20. Projecte: Ett Hem

ACTUALITAT: ILSE

Actualment Ilse vol que el benestar en el sentit de la salut física i emocional afecti a tantes persones com sigui possible, per això escriu llibres, treballa del que l'apassiona i per això ensenya. Espera que sigui contagiós. I és que creu que el disseny té un gran futur. Ilse s'ha permès combinar el seu desig de treballar amb la pròxima generació amb el d'executar el meu propi estudi.

Segons ella com a l'Acadèmia de disseny Eindhoven es tracta realment de tenir aquests diàlegs vius amb els joves, i després donar-los els kits d'eines per poder desenvolupar la seva pròpia veu. Estar a l'escola realment forma part d'aquest procés màgic de creació. Veient com les coses van del no-res a alguna cosa.



Fig.21. Acadèmia de disseny Eindhoven

El benestar és ara una filosofia que impregna un gran disseny. La seva esperança fonamental, en realitat, és que tothom comenci a pensar en termes de posar a la gent en primer lloc, i això és realment una cosa que es pot fer de manera individual.



Fig.22. Ilse Crawford

Quan prioritzeu les necessitats humanes dins d'un espai, el disseny pot tenir un impacte profund. Ilse espera que pugui afegir-se a la suma de la felicitat humana, per tal de deixar el món en un lloc millor.

3. ESTILS DECORATIUS

En el disseny d'interiors hi han molts estils decoratius i cadascú té el seu propi estil però tot i amb això sempre n'hi ha un que s'adapta més al teu gust, a les teves necessitats, a l'entorn... Seguidament parlaré dels estils més comuns i coneguts tot i que n'hi ha molts que també són importants i han de ser esmentats. Com per exemple el loft, caracteritzat per l'absència de parets, línies rectes i espai buit. També hi ha el Kistch que és cridaner i original amb elements antiestètics. L'oriental transmet pau, harmonia i elegància a través del minimalisme i la simplicitat. L'estil Zen també es caracteritza per la senzillesa i l'harmonia. És relaxant i sensual. L'ètnic és la barreja de diferents cultures, hi ha exotisme i els colors terres, vermells, taronges i grocs són els més predominants. També hi ha l'estil contemporani que és un estil fresc i elegant enfocat des del minimalisme i la simplicitat. L'avantguardista està compost per línies rectes, són espais harmònics, buits i futuristes. I per últim tenim el Shabby Chic, acollidor i agradable amb mobles amb aspecte antic, victorià i elegant. Seguidament hi ha els estils més comuns i coneguts amb les seves característiques més destacades.

DECORACIÓ CLÀSSICA

Mobles antics i antiguitats, ambients refinats, elegants, càlids i familiars.

Colors sobris i tonalitats clares.

La **decoració clàssica** es caracteritza pel gust pel temps passat, i el mobiliari refinat i elegant.

Els materials són de qualitat, les fustes massisses i precioses.

Es fa referència a èpoques antigues i estils passats com el Liberty, el Victorià o el Barroc.

La funcionalitat de les peces és molt important, així com el gust i l'estètica dels ambients en el seu conjunt.

Elements de l'interiorisme d'estil clàssic

Els **espais** han de ser refinats, elegants, càlids i familiars.

Els **colors** neutres i els materials naturals.

Les parets cal pintar-les amb tonalitats clares i sòbries.

Els terres han de ser de ceràmica, marbres o tarimes de fusta massissa brillant depenent de les estances en qüestió.

Pel que fa als **mobles i objectes de decoració** cal triar fustes massisses, ferro forjat, marbres, granits i vidres.

Els mobles tenen un estil retro preferiblement de manufactura artesanal, els elements decoratius són tradicionals i cal evitar reproduccions modernes de peces antigues.

S'utilitza paper pintat amb motius florals o abstractes d'estil antic.

Es poden afegir pintures decoratives tipus estucs, baixos relleus i motlures en sostres i parets. Cortinatge tipus vellutat i teixits pesants i que vesteixen els espais.

Cal triar amb molt de gust els colors i és fonamental la combinació d'aquests per als objectes decoratius. Cal inspirar-se en la història de la pintura, en les viles antigues o palauets històrics. Aquests últims seran d'inspiració per a les idees de decoració. És important l'ús del color combinat, la llum dels ambients i a l'hora d'escollir els objectes de decoració cal basar-se en el gust personal de cada client.



Fig.23. Decoració clàssica

DECORACIÓ MODERNA

Mobles de disseny, materials sintètics i tecnològics, línies pures, netes i simples. Colors neutres. Espais lluminosos.

La **decoració moderna** utilitza materials sintètics i superfícies tecnològiques i és caracteritzada per línies pures, netes i simples. S'utilitzen colors neutres i mai extravagants.

L'**estil d'interiorisme modern** és bastant personal i versàtil, no hi ha unes directrius fixes a seguir, dins del que anomenem estil modern podem trobar variants clàssiques, contemporànies, minimalistes, vintage, rústic, eclèctic, nòrdic, etc.

Elements de l'interiorisme d'estil contemporani

Llums tipus leds o neó que creen contrastos suaus sobretot per a les zones de dormitoris.

També es poden col·locar blocs de **colors** forts i tocs més elaborats per exemple en groc o vermell. Aquests colors poden realçar el disseny modern i eviten convertir-lo en un estil massa fred i nu. Es poden col·locar mobles reutilitzats o rústics a més de peces típiques de la història del disseny.

Cal treballar molt bé la llum dels ambients, cal aconseguir espais lluminosos i amb llum natural.

Es poden col·locar **mobles de** tipus industrial, llums de peu o de sostre en metall, escriptoris i armaris estil vintage, tot això segons els gustos personals de client. Els llums de peu poden ser utilitzades per a crear ambients amplis i alts, com ara caixes apilades que poden servir de prestatgeries i solucionar problemes d'espai. Mobles componibles poden ser utilitzats en diferents configuracions i ajuden a fer més flexible el mobiliari.





Fig.24. decoració moderna

DECORACIÓ CONTEMPORÀNIA

Mobles moderns, elements funcionals, simples i versàtils. Ús de les últimes tecnologies com la domòtica. Important ocupació de la il·luminació artificial.

La **decoració contemporània** forma part de l'estil modern, caracteritzat per les línies netes i colors clars amb mobles de les últimes dècades o de tipus nòrdic. També s'utilitzen peces de fusta i materials tipus pedra o marbres.

Aquest tipus de decoració s'adapta perfectament a l'estil de vida d'avui en dia, es caracteritza per **elements funcionals, versàtils i moderns**. La seva principal característica és la d'estar al corrent de totes les innovacions i tecnologies que influeixen en la vida moderna, canviant les nostres rutines i hàbits. Resumint els conceptes d'una decoració moderna són: la simplicitat, la comoditat i el disseny.

Elements de l'interiorisme d'estil contemporani

Els **materials** que millor representen aquest estil són les superfícies lacades brillants o mat, superfícies serigrafiades, per als terres s'utilitzaran rajoles amb tonalitats planes o microciment. Tots els materials utilitzats seran de fàcil manteniment i neteja per adaptar-se als frenètics temps moderns.

Les línies dels **mobles** són simples i s'elimina qualsevol tipus de decoració. Cal buscar la simplicitat dels detalls per crear espais elegants i els mobles de disseny seran una part fonamental de la decoració.

L'ús de la **tecnologia** és important, cal utilitzar elements d'última generació com la **domòtica** i els mateixos elements han de tenir un disseny atractiu i modern.

Els espais han de ser funcionals i la **il·luminació** és clau en la decoració, els llums solen tenir llum blanca i els elements decoratius són de disseny i de color preferiblement clars.

Els **colors** dels espais són clars i el blanc és força habitual. Es poden utilitzar combinacions de blanc amb tons marrons o grisos. També es poden aplicar tocs de color negre. Els tèxtils que s'utilitzen per a un estil contemporani són sobris i les tonalitats de color són llises. Cal evitar estampats molt recarregats o amb moltes floritures. Els espais han de donar la sensació d'amplitud i han de ser funcionals.



Fig.25. decoració contemporània

DECORACIÓ MINIMALISTA

Espais rigorosos i geomètrics però elegants i funcionals. S'elimina qualsevol excés. S'evoca la puresa de l'essencial en colors i formes.

La decoració minimalista forma part de l'estil **modern** i **contemporani**, i reflecteix en part la personalitat dels habitants de la vivenda. És propi d'aquelles persones amants de l'ordre i el rigor geomètric. L'elegància és sinònim de sobrietat i cada excés ha de ser eliminat.

L'**estil d'interiorisme minimalista** evoca la puresa de l'essencial en colors, formes i quantitats. S'elimina qualsevol tipus de decoració, perquè el més

important del minimalista és l'espai que significa llibertat de moviment i d'observació, la llum és fonamental per estimular l'observació i el moviment. El mobiliari és extremadament pràctic i funcional, es redueix al mínim i els objectes de decoració són pràcticament inexistent, l'ordre és rigorós. Els habitatges minimalistes són exemples pràctics de saber gestionar i de viure.

Elements de l'interiorisme d'estil minimalista

Els **materials** utilitzats són innovadors, insòlits, curiosos i originals (plàstic, vidre, pedra o marbres i materials híbrids de nova generació com el Corian o silestone). Les **formes** són simples i lineals, rígidament geomètriques sense cap tipus de corbes ni decoracions.

Colors neutres i sobris, de tant en tant es pot trobar una peça especial de color brillant que creï un contrast cromàtic. Mobles multi-funcionals i que estalvien espai. La integració amb els **sistemes tecnològics** i automatitzats tipus **domòtica** són presents i portats a l'extrem. La decoració està pràcticament absent, cada objecte exposat haurà de tenir una funció precisa o haurà de ser eliminada.

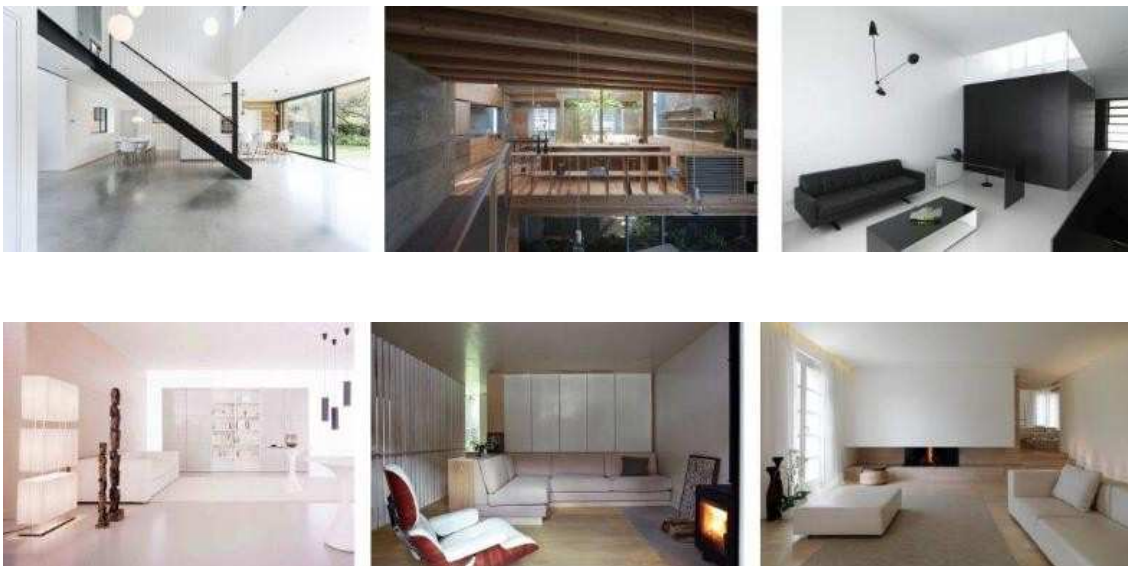


Fig.26. decoració minimalista

DECORACIÓ RÚSTICA

Ambients acollidors, romàntics i relaxats típics de les cases de camp. Important ús de la fusta i elements naturals. Elements decoratius artesanals.

La **decoració rústica** és un tipus de decoració en què és molt important la presència de fusta i elements que evoquin a la naturalesa i les flors. L'estil rústic és típic de les cases de camp però existeix també un estil rústic mediterrani tipus eivissenc o nòrdic tipus escandinau. Caracteritzat per mobles de fusta antics i envellits pel pas del temps. Es poden utilitzar elements decoratius com gerros de llauna, flors seques, mobles restaurats i sobretot mobles antics. Aquest tipus de decoració és molt acollidora, romàntica i relaxada.

Elements de l'interiorisme d'estil rústic

Aquest estil és típic de llocs càlids, per poder gaudir de terrasses i zones a l'aire lliure encara que pot encaixar en llocs més freds. Els **colors** són càlids i neutres i poden ser beix, colors sorra i terra. Aquests colors s'apliquen en parets, terres, mobles i elements decoratius amb tocs verds i vermells per contrastar.

Els **materials** utilitzats són aquells que podem trobar a la natura. S'utilitzen terres de fusta, ceràmica o fang. És important utilitzar materials amb textura i rústics. Les xemeneies són elements molt habituals en la **decoració** rústica. Les finestres millor si són de fusta i els elements decoratius de fang i pedra. Els mobles en general de fusta i artesanals.

En aquest tipus de decoració es pot incorporar l'estil gastat i detalls decapats. Els **mobles** solen ser rústics i pesants. És importantíssima la taula de menjador que ha de ser molt àmplia, pesada i amb detalls envellits i antics. S'utilitzen també materials com el rattan i el vímet. No poden faltar elements com plantes i flors seques i fruites. Centres de taula grans. Cal utilitzar mantes i coixins còmodes per als sofàs per donar un aspecte acollidor i còmode. Utilitzar cortinatge i catifes típiques i quadres amb imatges de camp, naturalesa i vida bucòlica. **Il·luminació** puntual amb tons groguencs. **Elements decoratius** artesanals, de fang, pedra i altres materials rústics i naturals.



Fig.27. decoració rustica

DECORACIÓ VINTAGE

Mobles i elements decoratius típics de la dècada dels 50's i 60's. Disseny geomètrics i florals. Ús d'estampats i papers pintats. Colors pastís o clars. Objectes retro.

La **decoració vintage** està molt de moda avui en dia, es tracta de decorar els ambients amb referències als anys 50 i 60, prestant particular atenció a la sala utilitzant butaques i sofàs de pell, llums d'aranya, elements decoratius antics tipus maletes antigues i gerros , també es poden utilitzar com a decoració ràdios i televisors vells de la dècada dels 50.

Tots aquests objectes es poden trobar en mercats, però cal ser realment curiosos i cal trobar el temps necessari en l'elecció de tots aquests elements ja que una sola elecció incorrecta pot destrossar tota la decoració.

Elements de l'interiorisme d'estil vintage

Els papers pintats són elements bàsics per instaurar les bases d'un ambient vintage. Cal tenir molt clar quin tipus de **mobles i quins accessoris** anem a col·locar, cal estar segurs del que triem atès que aquests elements són vells però no són antiguitats. Per exemple, un accessori dels anys 50 és vintage i un moble del segle XVII és una antiguitat.

El color blanc i les tonalitats pastís són propis d'aquest estil, els quadres retro amb marcs vells donen un toc especial a les estances. És molt important parlar especial atenció als detalls, cal buscar accessoris i objectes de decoració romàntic i amb una certa nostàlgia cap al passat. També es poden incorporar a la decoració vintage llibres antics amb cobertes en cuir, llums metàl·lics de coure o daurats i amb tons negres o marrons. Podem a més afegir elements decoratius simples com càmeres fotogràfiques antigues, postals i pòsters anys 50. El més important encara que ajuntem elements de dècades diferents, ha de ser que tot el conjunt ha de donar una sensació de simple harmonia. Els dissenys geomètrics i florals són òptims per a aquest tipus de **decoració**.



Fig.28. decoració vintage

DECORACIÓ ECLÈCTICA

Mescles d'estils diferents, objectes de decoració d'origen variat i combinació d'elements d'èpoques diferents. Estil molt personal però amb combinacions molt calculades.

La **decoració eclèctica** és caracteritzada per la personalitat de les persones que viuen a la casa. Aquest estil no es basa en una pauta a seguir a l'hora de decorar, els mobles i els objectes de decoració tenen un origen variat i combinen elements d'èpoques diferents en el mateix ambient.

Cal posar atenció a la **decoració**, perquè no pot ser una barreja sense criteri i desorganitzada. És important triar peces de mobiliari i decoració que es complementin entre elles encara que siguin d'estils diferents.

L'**estil eclèctic** crea una versió personalitzada del que l'habitant considera com un estil propi. És un estil difícil d'aconseguir ja que cal evitar que sembli que s'hagin col·locat elements a l'atzar, les combinacions han d'estar calculades meticulosament dins d'un patró específic.

Elements de l'interiorisme d'estil eclèctic

Els **ambients** han de ser harmònics i les línies millor si són simples i netes. És important l'ús de la tapisseria, textures i estampats. Els **colors** poden ser contrastants.

Si s'utilitzen elements en metall, fusta o plàstic caldrà combinar aquests mateixos materials amb objectes de decoració i acabats en el mateix espai. Els **tèxtils** com cortines, catifes i teles hauran de barrejar textures i estampats. En la decoració eclèctica és fonamental l'ús del color, la paleta de colors ha d'estar molt ben definida des del principi, atès que ha de ser l'element d'unió de tots els espais i farà que tots els ambients combinin a la perfecció tot i que haguem escollit peces de diferents estils i èpoques. Si desitges un estil de decoració que diferenciï la teva casa de les altres, aquest és un estil perfecte per aconseguir aquest propòsit.



Fig.29. decoració eclèctica

4. MASIES CATALANES (HISTÒRIA, ARQUITECTURA I INTERIOR)

La part pràctica del meu treball es basa en la transformació d'una masia antiga i buida en una masia reformada i decorada destinada a events, localitzada al Pla del Bages. Per poder presentar la meva proposta per la masia trobava important i interessant informar-se sobre la masia catalana i la seva història arquitectura i elements interiors, és per això que seguidament en faig esment.

L'EVOLUCIÓ DE L'HABITATGE RURAL (DE LA COVA A LA MASIA)

El mas típic és una explotació agrària formada per terres de conreu de cereals, vinyes, oliveres, horts i boscos d'unes quantes hectàrees d'extensió i les instal·lacions necessàries per a realitzar la primera transformació de productes agrícoles i ramaders (cellers, golfes, estables, etc.).

Normalment aquests masos i masies estan gairebé sempre dispersos, és a dir, cases que estan isolades.

El mas, paraula derivada del llatí *mansu*, que vol dir habitatge, documentada per primer cop al segle XI, apareix a Catalunya cap als segles VIII i IX, arran de la conquesta duta a terme pels francs i com a resultat d'una nova organització del territori.

S'entén el mas com un conjunt: la casa i les terres que l'envolten, amb l'explotació agrícola, ramadera i forestal. Es consolida entre els segles XII i XIII i va evolucionant fins al mas actual.

ELS MASOS A L'ÈPOCA MEDIEVAL (X-XV)

Les primeres construccions que es van trobar, anomenades mas horitzontal, estaven formades per simples cases de pagès en les quals hi vivia una sola família.

Les primeres que es van trobar van tenir lloc al sud del Pirineu, localitats que oferien unes condicions de vida força dolentes.

Els seus habitants aprofitaven les coves per viure-hi, feien unes construccions molt simples adossades en les roques i marges fetes de pedra i la seva teulada només tenia una vessant. Aquesta teulada estava feta per brancatge i terra o lloses de pedra que s'aguantaven sobre unes bigues de fusta. Era doncs un habitatge molt primari que els permetia protegir-se de les condicions meteorològiques (pluja, pedra, neu..). Aquesta construcció es bastia aprofitant les condicions topogràfiques del terreny.

Cal dir també que estaven formades com a mínim per dues peces, la destinada als humans i la que destinaven als animals. Els espais eren rectangulars i allargats i estaven fets amb parets de pedra seca o de tàpia i no es comunicaven entre elles.

L'interior de l'espai destinat als humans hi havien els elements bàsics; la cuina, amb el foc , i a vegades un petit dormitori per a la família, espais per als animals domèstics o el rebost.

Més endavant es complementaren construint cabanes de fusta amb teulats de palla o d'herba en els indrets més aspres o bé amb petites barraques de pedra seca als llocs més plans, semblants a les que es veuen avui vora els conreus, destinades a guardar les eines de camp.

Encara queden mostres d'aquest tipus de “mas troglodític”, que tot i ser d'època més recent tenen la mateixa estructura.

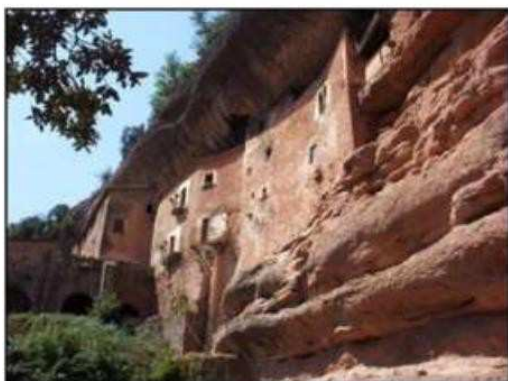


Fig.30. Mas del Puig de la Balma, a Mura (Bages)



Fig.31. Mas del Castellcir, a Esplugues (el Vallès Oriental)

Fruit del procés de feudalització (amb l'aparició de les senyories dels castells feudals dels quals depenien els masos, el pagès estava lligat a aquesta persona o institució per treballar les terres) la masia evoluciona i se'n van construir més pel territori.

Les velles senzilles construccions van estar substituïdes per altres que milloraren la seva aparença arquitectònica. Cap al segle XII hi ha una transformació de l'estructura que marcarà el que seran les futures masies. És l'aparició del mas vertical, de dos pisos o més.

Aquestes masies tenien la planta quadrada o lleugerament rectangular construïda a base de parets gruixudes que formades per carreus més o menys ben tallats, fixades amb morter de calç, permetien abastir una alçada considerable i una suspensió de dos o més pisos.



Fig.32. Masia de la Pobla de Canclaramunt (Anoia)

La planta quadrada de parets gruixudes, l'alçada de més de dos pisos i amb poques obertures a l'exterior, fan d'aquesta masia un clar exemple de mas vertical (copiant l'estructura i construcció de les torres de defensa).

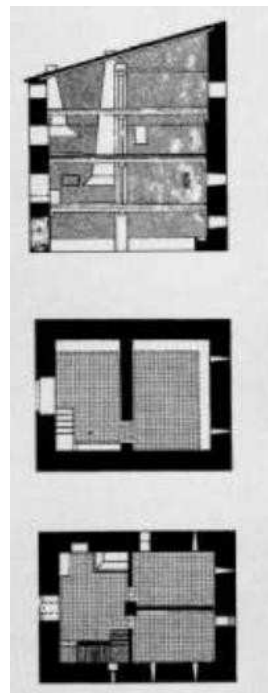


Fig.33. Mas de la Torre de la Vila, a la Pedra (Solsonés)
Exemple paradigmàtic de mas vertical o mas torre (planta baixa, planta pis i secció)

Adoptaven el sistema i la forma constructiva de les torres de defensa de l'època, però amb dimensions superiors en planta, de tal manera que permetien viure-hi, sense perdre la seva funció protectora. En general, les dimensions de les plantes eren suficients per incloure al seu interior més d'un espai per planta. Tenien els angles de pedra picada, els sostres podien ser de fusta o de lloses sobre l'embigat, i la coberta, d'un o dos vessants, podia ser de palla o bé de lloses o pissarra.

Quan a la masia hi havia adossat una torre de pedra, rebia el nom de mas torre, i tenia la funció de ser l'espai per vigilar el possible enemic.



Fig.34. La Força del Castellà, a Maçanet de la Selva (Selva)

La finaltat de protecció és visible tant en la mateixa torre com en les escasses i reduïdes obertures de la façana del casal.

Avançant en l'evolució del mas ja al segle XIII en el seu interior hi trobem en la planta baixa els animals, i al primer pis la cuina i les habitacions. Aquests espais estaven separats per parets molt primes que separaven la cuina de les habitacions. La cuina era el lloc de més estada, el lloc principal de la casa on hi havia un foc que en principi era central però a mesura que avança el temps el foc ja esta situat en un racó de l' estança. Així doncs veiem una evolució en l'interior de l'espai. En aquest espai hi arribaven les escales ja que era com ja ha estat mencionat l'espai més utilitzat per la família.

Per tal de poder aprofitar el màxim l' escalfor que generaven els animals a la planta baixa els masos tenien unes golfes que tenien la funció de graner o paller.

Ja al segle XIV i XV tot i les dificultats de la època el mas vertical o mas torre tenia més metres de superfície útil. Pel que fa a la distribució i l'organització era la mateixa que la descrita en el segle XIII. Així doncs, les parets exteriors eren menys gruixudes però amb murs de càrrega interiors a totes les plantes. En aquest moment rebia el nom de mas de dos cossos. És a dir de dues crugies o tramades, en una de les quals s'hi ubica la cuina menjador distribuïdor. En el cas d'una tipologia en el que un dels rectangles fos més gran que l'altre, aquest correspondria invariablement a la cuina menjador distribuïdor. En qualsevol cas, el resultat dels dos tipus sempre és el d'una planta sensiblement quadrada que deriva del concepte constructiu, funcional i estructural del mas torre.

En les construccions de dues crugies allargades, el carner de la coberta sempre és a doble vessant, o bé coincideix amb el mur central comú als dos cossos o bé és perpendicular a aquest. Tots dos casos es poden situar dins els esquemes tradicionals senzills per formar sostres i cobertes.



Fig.35. Masia d'Anyà , Artesa de Segre (La Noguera)

Masia de dos cossos amb el carner situat perpendicular a la façana amb la coberta formada per dos aiguavessos.

Aquest tipus de masia és una casa de dues plantes acompanyades en algunes ocasions d'una tercera o golfes, amb una entrada única i comuna per a persones i animals quan és a la planta baixa, amb una escala que comunica aquesta zona de l'entrada amb la peça més important del pis situada a sobre, on hi ha la cuina (més endavant serà la sala) que al seu temps fa de distribuïdor de les cambres de dormir al mateix pis i de les golfes quan n'hi ha.

El més important però, a destacar en els segles XIV i XV és que en els masos apareix un espai important, que més endavant s'anomenarà sala. Aquesta sala s'hi arribava directament des de l'entrada de la planta baixa. Era un espai molt més ampli que la resta de les cambres amb un gran finestral situat sobre la porta d'entrada. Aquesta sala era utilitzada com a menjador, ben diferenciat de la cuina a diferència del masos construïts anteriorment.

El propietari del mas disposava d'aquesta sala/menjador i era mostra d'una millora en la seva posició social, ja que permetia poder convidar a altres membres de la família o coneguts propers.

Per tant, hi ha un moment en que la cuina es desplaça en un lloc més secundari, ja que la sala passa a ser l'espai més important de la casa.



Fig.36. Can Trobal, l'Hospitalet del Lobregat (Barcelonés)

Una època, en definitiva, en la qual es van assentar les bases per tal que el mas, la masia, assolís la seva estructura definitiva, la del mas de tres cossos amb una gran sala al pis i a la part central de les tres, que ja restarà estructuralment invariable.

Masia de tres cossos d'estil basilical.

ELS MASOS A L'ÈPOCA MODERNA (XVI-XVIII) A L'ACTUALITAT

En aquest moment, l'evolució històrica havia situat els masos en una posició privilegiada. Del pagès de mas no tenia terra pròpia (la hi havia cedit el senyor a canvi de pagar uns drets) s'havia passat al començament del segle XVI als pagesos de propietaris de moltes terres que podien conrear com volguessin, passar de pares a fills sense cap limitació i pagar una quantitat simbòlica de drets. Eren pagesos que estaven molt ben situats per a encarar el futur. La Catalunya de masos, més o menys com ens ha arribat a l'actualitat, va arrencar en aquest moment.

En el segle XVII hi ha un incertesa en la societat rural degut al vandalisme. I reapareix la pesta negra, els pagesos tenien l'obligació de donar allotjament als soldats francesos i donar-los de menjar. Van apareixent nous masos a les terres planes i també a la costa, i fins i tot alguns castells es convertiren en masies.

Durant el segle XVI i part del XVII tots els masos es construeixen en tres cossos i una sala central, deixant la cuina a un lloc lateral sigui a la planta baixa o al pis. Aquesta sala agafa més importància quan a finals del segle XVII i durant el segle XVIII i XIX s'introdueix la volta catalana situada a la sala. I és en la simetria d'aquestes construccions on es manifesta l'apropament a l'arquitectura culta, el mateix que succeeix amb l'habilitació de la sala com un fet representatiu i simbòlic propi dels espais senyorials.



Fig.37. Mas Perramon, Ventalló
(Alt Empordà)

Masia de pagesos enriquits que data de principis del segle XVII o fins i tot finals del XVI.

Aquesta estructura bàsica de tres cossos amb sala central al pis amb obertura sobre l'entrada de la planta baixa creant un eix de simetria a la façana principal que gairebé mai no es perd malgrat les ampliacions posteriors, és l'edificació que trobem majoritàriament als masos i masoveries de Catalunya amb independència de les seves dimensions, de l'estil arquitectònic de portes o finestres, de l'estatus social o econòmic, del clima, l'emplaçament, les especialitzacions del cultiu o qualsevol altre factor, bé que molt sovint immersa dins d'un conjunt ampliat, reformat o adequat a aquestes condicions.

La sala no és mai el lloc on es desenvolupa la vida quotidiana de la família sinó que té ús limitat (celebracions familiars, bateigs, casaments, funerals) o de treball (final de la sega, verema). Al vestíbul o l'entrada de la planta baixa tenia les mateixes dimensions que la sala i tenia la funció de seu un distribuïdor amb els estables a banda i banda.

Com que hi havia molta superfície que estava perduda ja sigui amb una entrada o amb la sala poc utilitzada, el mas se li feien torres annexes o galeries per tal de resoldre les necessitats bàsiques de la del dia a dia.

Al segle XVIII comença la industrialització a la ciutat i en l'agricultura els conreus milloren, es guanyen noves terres i es planten nous cultius. Tot i així, els pagesos s'adonen que hi ha molta competència en els mercats exteriors i han de produir



Fig.38. Can Cabanyes,
Argentona (Maresme)

Sobre la porta tancada del celler,
hi ha l'escala amb volta catalana
que comunica directament amb
el pis superior.

més perquè surti més rentable. Les famílies més adinerades de l'època de la industrialització compraven les masies a pagesos que s'havien empobrit ja que la guerra del Francès i després les revoltes liberals i les guerres Carlines van frenar la vida dels masos. Aquets nous propietaris dels masos només hi anaven a passar-hi curtes temporades o inclús les vacances. I eren els masovers d'aquests masos els que es cuidaven de mantenir el mas en condicions. Els masovers acomodats en alguns casos es tornaven a fer amos del mas.

Durant el segle XX el contrast entre la gent de les fàbriques i la gent de pagès continuà afavorint al despoblament del món rural. Però el període d'escassetat que va seguir la guerra civil va portar un nou període de prosperitat al món rural i es van repoblar cases tancades. Va ser un període curt ja que la empenta industrial va afectar als petits pagesos i també a propietaris petits i mitjans. Més endavant la mecanització del treball agrícola i l'aparició de nous conreus va afavorir les masies de les terres planes. I es van anar tancant més masies de poblets de muntanya.

Avui dia no hi ha gaire diferència entre la vida a pagès i la de ciutat ja que en tots dos espais es pot disposar de llum, aigua, telèfon, televisió...

Cal dir que molta gent de la ciutat molts d'ells descendents de fills de pagesos, han anat al camp i han comprat masies abandonades i les han restaurat per ser primera o segona residència. D'altres han convertit la nova masia o mas en espai de turisme.

Altres masos s'han restaurat per poder-los transformar en espais destinats a events familiars o empresarials.

DISTRIBUCIÓ DE L'ESPAI INTERIOR DE LA MASIA

La vida rural no ha creat models arquitectònics estàtics, per això cada masia proposa un sistema determinat d'aprofitar el sol, la pluja, el vent, la llum... de relacionar-se amb el territori, els boscos, els conreus... i de treure profit de la riquesa forestal, agrícola i ramadera. Així doncs, la manera tradicional en què els pagesos s'han situat davant del territori, la climatologia, l'agricultura, la ramaderia i la vida és la reflexió lògica que han anat observant al llarg de les diferents generacions.

Per tant si analitzem qualsevol masia veurem que cada funció, cada espai i cada element han agafat la forma més adequada com a resultat d'una sèrie encadenada de decisions senzilles i lògiques a través de les diferents generacions.

Els espais interiors de la casa es poden dividir en dos: els multifuncionals i els unifuncionals. Pel que fa els espais multifuncionals són àmbits privats que potencien la relació en grup, mentre que els espais unifuncionals conviden més a la relació unipersonal o íntima.

Espais multifuncionals: entrada, cuina, sala i graner

La **porta** principal dóna accés a l'entrada, generalment semicircular dovellada i que tenia com a finalitat unir els àmbits de l'interior amb l'exterior de la masia i fer de filtre familiar i social de l'accés i la sortida de la casa. Era el lloc on s'hi rebien els primers contactes personals.



Fig.39. Masia Santa Pau (Garrotxa)

Porta dovellada de pedra treballada i polida.

A l'entrada, el vestíbul de la planta baixa, hi solia haver les eines que s'utilitzaven pel dia a dia en el treball del camp. També hi havia una escala de pedra situada a un costat de la sala. En cases antigues podia haver estat de fusta. En les masies amb la cuina a un costat del vestíbul i a l'altre costat el menjador, l'escala sortia del fons de la planta baixa. Altres vegades l'escala de pedra estava a

l'exterior, de manera que pujava al primer pis adossada a la façana. Aquest sistema d'accedir a la casa correspon a un tipus de masia més primitiu i arquitectònicament més senzill. La planta baixa també podia estar destinada, a més, als estables i les corts, al galliner, o bé al graner i al celler, tot i que en les masies vitícoles, la tina i les grans bótes de vi eren situades més aviat al soterrani, que era l'indret més fresc de la casa on també podia haver-hi la gran pica de l'oli.



Fig.40. Mas Trabal, Cornellà (Baix Llobregat)

A la cuina hi sol haver la llar de foc, el forn i els fogons per a cuinar i prestatgeries on guardar els recipients i utensilis necessaris.

L'estança important de la casa era la **cuina**, on es menjava i es feia vida en grup. Aquesta podia estar a la planta o al pis. Era un espai domèstic i de molt moviment, on es donaven diferents situacions: cuinar, menjar, de relació familiar, i de treball domèstic.

A la cuina hi trobàvem tot allò necessari per poder-hi viure des de la llenya i els fogons, ja que el menjar es coïa amb les brases de la llar de foc i més endavant amb cuines econòmiques. També els prestatges on s'hi guardaven els plats de terrissa i les cassoles per poder cuinar. Destacaven també les seves piques de pedra i sovint tenia la part frontal de la pica enrajolada per protegir la paret de les possibles humitats.

A la cuina també s'hi podien fer tasques com teixir, filar, cosir, pastar, triar llegums, etc. La cuina organitzava altres espais secundaris al seu voltant, com el rebost, el pastador i el celler.

També en aquest espai hi trobàvem el **forn** que era un espai tancat, fet a la paret, amb una boca que es tancava amb una porta que podia ser de ferro. Allà hi coïen el seu pa, els seus pastissos i viandes grans.



-Fig.41. Can Deu (Vallès Occidental)

Un forn rústic i simple construït dins de la mateixa paret de la masia.



Fig.42. Cal Tomàs, Ossera (Alt Urgell)

Llar de foc de racó rústica, construïda amb troncs de fusta i dins de la mateixa paret de la masia.

Quan començava la nit la família es reunia al voltant de la xemeneia i allà es produïen unes relacions socials tot explicant com els hi havia anat la jornada laboral, principalment a la tardor i al hivern. Aquesta **llar de foc** podia ser de diferents tipus; foc de racó, amb campana de falda o davantal, foc de rolla o rodó que estava situat al mig de la cuina. Un complement de la llar de foc molt important en les masies era el banc, situat al voltant de la llar de foc.

El pis de dalt estava ocupat per la gran **sala** on es feien tal com he mencionat anteriorment dinars i actes familiars o de treball, i les habitacions. Totes elles tenien unes grans finestres que donaven a la façana principal amb els típics festejadors de pedra de granit. Els mobles més importants de la sala eren la taula situada al mig i envoltada de la resta de mobles i objectes de decoració. En aquests elements de decoració hi trobàvem quadres que recordaven als avantpassats. També hi podia haver un rellotge de paret i una gran làmpada central que juntament amb moltes espalmatòries damunt dels mobles donaven llum a l'espai. Aquesta sala normalment, estava tancada amb clau degut al valor que en ella s'hi guardava.

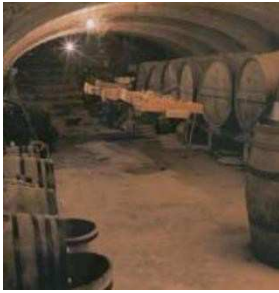


Fig.43. Mas d'Escunyau (Vall d'Aran)

A sota d'una de les finestres de la sala hi ha els típics festejadors de pedra inclosos dins de la mateixa.

Un altre espai no menys important, sota la teulada, era el graner, les **golfes** o el terrat ja que era un espai molt alt i molt airejat degut a les cambres d'aire i que resguardava del calor i les humitats. En aquest espai es feia la funció d'assecatge i conservació del gra, fruits secs, herbes medicinals... i altres productes del camp. També s'hi guardaven els utensilis que estaven en desús.

Els espais unifuncionals: celler, rebost, pastador i habitacions



El **celler** de les cases de pagès servia per a l'emmagatzematge del vi i dels aliments que necessitaven més frescor per conservar-se, com la carn, els embotits i els productes confitats.

Fig.44. Can Segarreta, Ivars d'Urgell (Urgell)
Zona més fresca de la masia per tal de deixar fermentar el vi.

Tradicionalment, la major part de l'espai destinat al celler estava ocupat per les bótes del vi que reposaven horitzontalment sobre els setials i es diferenciaven segons el seu contingut: bótes de vi blanc, vi negre, etc.

El **rebost** situat proper a la cuina era l'espai on s'hi guardava aliments d'ús diari o freqüent. No tenia la mateixa frescor que el celler però sí que era un espai on hi havia ventilació per tal d'anar renovant l'aire.

El **pastador** era un espai molt reduït que era destinat per el fer el pa. Aquest estava situat al costat del forn de la cuina i tenia com element principal , la pastera.

Pel que fa les **cambres**, cada membre de la família tenia una habitació completa; amb el llit, armari i la seva caixa. Aquests tres elements tenien la funció de protegir la individualitat de cada membre, i les seves pertinences (joies, vestimenta, monedes, papers, objectes personals...). Les habitacions estaven pintades de colors més atrevits i decorades amb sanefes i diferents elements de decoració.



Fig.45. Can Blanc, Arbúcies (La Selva)

Un dels dormitoris principals de la masia. Les parets empaperades amb sanefes, l'imponent llit amb dosser al capçal, el sofà al costat ... fan de l'habitació un espai confortable per al descans.

5. EL MAS PUBILL (S.XVII-XIX)

He escollit el Mas Pubill com a masia catalana situada a Castellfollit del Boix, comarca del Bages, per escenificar el meu projecte de proposta d'interiors.

Els orígens de la masia catalana es remunten a quatre segles de generacions passades. El Mas Pubill (XVII) sempre ha estat una finca de pagès de més de tres-centes hectàrees en un entorn molt muntanyós envoltat de bosc amb predomini de pi blanc, roure i alzines. Actualment hi ha conreu d' agricultura ecològica, l'horta, l'oli i el vi, que ha predominat en la regió del Bages des de sempre, tenint així una època de màxima esplendor a meitat del segle XIX tot i que a finals d'aquest mateix segle es va veure afectada per una plaga de fil·loxera que va comportar molts danys i anys de recuperació.

En la masia encara s'hi conserven les tines de l'antic celler i un molí hidràulic anomenat el Molí del Pubill.



Fig.46. Mas Pubill



Fig.47. Panoràmica del Mas



Fig.48. Mas Pubill entre bosc

6. ENTREBOSC

El projecte d'*Entrebosc* està directament vinculat a les arrels del mas. Actualment és un projecte amb molta empenta que dona lloc a moltes possibles opcions tant a nivell agrari com vinícola i amb un gran nombre de propostes futures. Neix amb un ferm compromís de recuperar les varietats autòctones de la zona, com són: la Corbella, varietat d'oliva; el Picapoll Blanc, Mandó i Sumoll, varietats de cep; la mongeta de Castellfollit del Boix i productes d'horta ecològica. Amb esforç i constància, el 2014 neix *Entrebosc*, una marca petita i familiar de qualitat amb grans projectes i aspiracions.



Fig.50. Disseny ampolla i taps



Fig.51. Disseny Entrebosc blanc i negre

7. FUSIÓ: MASIA I MARCA

l després de quatre generacions amb la masia i al 2014 el naixement d'*Entrebosc* un nou projecte comença. Es torna a donar vida a la masia convertint-la en una masia destinada a events; bodes, convencions, celebracions de tot tipus, conferencies...

l és en aquest moment quan la reforma interior de la masia ha de començar amb un projecte d'interiorisme. Aquí és on neix la meua part pràctica on podreu veure en els diferents plafons preparats la proposta del disseny d'interiors i exteriors de la masia per presentar al client.

8. EXPLICACIÓ DEL *MOODBOARD*

Primer de tot cal esmentar què és un *Moodboard* ja que és la base de la part pràctica. El *moodboard* és una eina que et permet poder plasmar físicament i visualment el meu projecte. Transmet el missatge i l'experiència del futur espai mitjançant el moodboard. És a dir, és el recurs visual que els dissenyadors poden utilitzar per transmetre el seu projecte al client.

Els meus *moodboards* van destinats al projecte d'events i vins del Mas Pubill, masia catalana situada a Castellfollit del Boix, com ja mencionat a la part teòrica.

El Mas Pubill és una masia heretada i que va ser reformada degut al mal estat en què es trobava pel pas del temps i amb la voluntat de recuperar la història i les arrels de les terres pel jove viticultor Enric, fill del propietari actual.

Es va decidir recuperar el Mas Pubill tot planificant les obres. Aquesta millora del Mas Pubill constava de fer millores a l'interior de la masia com la teulada nova, els finestrals, millorar la pedra de les parets del mas malmeses, preparar els espais adequant-los pel seu futur objectiu... I millores a l'exterior amb grans moviments de terra per tal de preparar la zona enjardinada i de pàrquing pels cotxes. També s'ha volgut reconstruir els cubs de l'any 1864, 1967 i 1976 construïts amb pedra seca amb intenció que la fermentació del raïm es guardés al màxim per tal de donar al nou celler una nova vida.

En aquest context jo he volgut centrar-me en proposar tres *moodboard* on explico la meva proposta de cada espai.

✓ SALA D'EVENTS

En el *moodboard* de la sala d'events tal i com es pot veure en els plànols és un espai de planta més o menys quadrada amb sostre a doble vessant. Hi ha tres parets a pedra vista que ha estat reconstruïda ja que es trobava malmesa pel pas del temps. La paret que dona a la cara oest està aixecada de pedra fins els 3'20 metres, i la resta fins a la teulada és vidra. La quarta paret és un gran finestral que et permet veure tota la part de bosc de pi blanc, alzines i roures. L'experiència de l'espai et fa sentir integrat en aquest esplèndid paisatge que t'envolta, donant sensació de llibertat, calidesa i molta lluminositat ja que les grans dimensions del finestral i el vidre de l'altre paret ja mencionat anteriorment, deixen entrar molta llum natural il·luminant tota la sala de punta a punta.

Quan entres a la sala veus les tres parets de pedra vista i rugosa contrastada amb el llis terra de parquet clar, un blanc trencat dissimulat col·locat a la mateixa direcció que l'entrada de la llum natural.

Un cop mires a dalt, cap al sostre, veus unes grans bigues de fusta massissa vella que es troben a la inclinació del sostre. Entre separació d'una biga a l'altre hi ha la separació amb obra vista de color blanc.

La porta d'entrada a la sala té forma d'arc de mig punt i té doble porta. Una de fusta massissa; l'exterior, i l'interior de vidre, és una vidriera dividida en tres per una estructura de ferro negre i de doble fulla.

La il·luminació de la sala, tenint en compte que ja hi ha molta llum natural, he optat per una llum més càlida, amb làmpares de forma de globus de color blanc com si caiguessin del sostre. El color blanc fa que per una banda queden dissimulades pel sostre, però a la vegada ressalten davant les velles bigues.

Com que el sostre és de doble vessant una altra opció de llum que es pot posar i treure, és una proposta molt bonica per events nocturns. Consisteix d'unes tires de lets que van des del centre fins a cada extrem de la sala i col·locats tensats o destensats.

Aquesta sala, amb una capacitat de 170 persones, està pensada per fer tot tipus d'events; bodes, conferències, àpats familiars, tallers, xerrades empresarials,

exposicions... Cada event que hi hagi és un món, tot i que la decoració base va destinada a tot tipus de públic, està clar que la decoració per un taller infantil, una conferència empresarial o una boda tindran decoracions diferents més enllà de la decoració base. Així que el meu *moodboard* per la sala d'events s'ha inspirat per fer bodes o dinars/sopars i per tant requeriran taules i cadires. En el *moodboard* hi ha la decoració essencial que permetrà deixar llibertat al client per tots els detalls de la decoració més al gust de cada client.

Les taules són rodones ja que permeten per una banda que hi càpiguen més persones a la sala, i per altra banda les persones que ocupen la taula estan convidades a tenir una conversa més fàcilment que una taula rectangular. Aquestes són de fusta, la mateixa fusta que les cadires ja que estem buscant una decoració rústica i minimalista. El material fa referència a una decoració rústica i el disseny i la geometria del mobiliari fan referència a la decoració minimalista.

✓ LAVABOS

També he utilitzat la tècnica de *moodboard* per transmetre el projecte dels lavabos. Hi ha tres lavabos (dones, homes i minusvàlids) tots ells s'hi té accés directe des de l'entrada de la masia. Quan estàs a l'entrada tens recte davant teu la porta del lavabo dels homes. Si gires cap a la teva mà dreta hi ha un petit passadís amb una finestra sense vidre al final. Si mires a través d'ella, veus l'entrada del darrera de la masia. Un caminet on el terra està fet de petites pedres, en la paret que et trobes al davant hi ha un gran arc original de la casa amb vidre amb vistes a les vinyes. Tornant al passadís a la teva mà dreta tens el lavabo de minusvàlids i a la teva esquerra el lavabo de dones.

L'accés a ells és a través d'una porta d'estable de fusta massissa de roure. És una porta corredera agafada amb unes guies a la part superior.

Tots els lavabos segueixen el mateix estil decoratiu, un estil rústic, minimalista i modern.

Hi ha una paret blanca de rajola que es contrasta amb el terra gris amb aiguats blancs a cada un.

Quan entres al lavabo, indiferentment el que sigui, trobes a les parets de pedra vista a una alçada de 1,50 metres i la resta fins arribar al sostre hi ha paret llisa pintada de color blanc .

Al punt on es troba la paret blanca i la pedra vista trobes una base de fusta massissa i envellida amb molt de caràcter que serveix com a moble per aguantar les piques de les mans. Aquestes piques són blanques arrodonides i molt simples que queden simètriques al mig del moble i l'aixeta queda flotant a la paret blanca. Entre aquesta pica i la fusta hi ha un vidre per no malmetre la fusta. Proposo col·locar una llosa de pissarra sobre del vidre del moble on hi haurà la sabonera i petites tovalloles blanques que un cop utilitzades es reciclaran endreçades a les cistelles de vímec. El vímec encaixa molt bé amb la decoració d'aquest espai i aporta un toc artesà.

En el sostre és conserva la volta catalana original de la masia. Aquesta conjuntament amb la pedra vista que alça del terra fan conservar l'estètica del mas del seu passat.

En aquest espai també trobem una escala de fusta amb tovalloles penjades per ús en cas de necessitat i una planta gran que dona sensació de naturalesa ja que els espais no tenen llum natural.

El què ens crida molt l'atenció en l'espai dels lavabos de dones i homes, és l'estructura de fusta amb combinació amb suports metàl·lics negres. A dins hi ha els wc blancs i simples d'alta tecnologia. A mà dreta hi ha penjat el suport per posar el paper de wc que es compon d'un tros de fusta de pi amb dos tires de pell. I a l'interior de la porta hi ha col·locat un penjador negre per penjar els objectes personals que pots portar a sobre.

✓ PORXO I EXTERIOR

El projecte pel porxo i l'exterior també la proposo a través del *moodboard*. Podeu observar que segueixo una línia de decoració rústica i minimalista. La meva idea per l'entrada principal del mas és fer un camí amb petites pedres. Aquest estarà il·luminat quan es facin events nocturns. Proposo envoltar la masia, destacant l'entrada i la porxada de molta vegetació, sobre tot cactus , i arbustos de mata baixa plantats en torretes grises de ceràmica. Per contrastar l'alçada de la vegetació i col·locarem un forjat amb forma de rombes, quasi bé inexistent a la vista , amb una petita heura que s'anirà enfilant.

També a una de les arcades de la porxada hi haurà un sofà flotant de fusta i amb coixins blancs i grisos. Per distribuir altres espais de l'exterior depenen de l'event, hi haurà uns bancs i sofàs que segueixen la mateixa línia que el sofà flotant. Proposo col·locar-ne alguns en forma de cercle i altres col·locats en semicercle on el centre hi haurà una base per encendre una petita foguera.

Finalment proposo posar unes làmpares de vímec penjades del sostre d'un estil artesà.

9. CONCLUSIÓ

Després d'haver elaborat aquest treball, puc assegurar que he assolit els objectius que inicialment m'he proposat. He anat superant al llarg dels dies els reptes que havia planificat per tal d'anar donant cos al projecte i anar aprofundint en totes les branques del treball. Començant per Ilse Crawford i Studio Ilse d'on he après moltíssim, i que he procurat posar en pràctica en la meva proposta de projecte d'interiors per la masia.

També he après tot el que cal saber sobre els estils més comuns. Les seves característiques en detall i m'ha ajudat molt ja que m'ha permès tenir molt clar els estils que volia proposar pel meu moodboard. Així doncs les he posat en pràctica i s'ha acabat relacionant més la part pràctica amb la teòrica del que em pensava en un principi.

Deixant de banda el disseny he assolit l'objectiu d'informar-me sobre la història, l'arquitectura, l'interior i la vida de les masies i de la gent que en elles hi vivia. Tot podent comparar el que sempre m'ha envoltat.

També vull esmentar que he après molt més del que m'esperava en relació a la marca *d'Entrebosc* i la masia del Pubill. He estat en contacte amb material físic del projecte real com són plànols i imatges, he visitat la masia i les seves extensions així que m'he pogut involucrar més en el projecte de la part pràctica ja que he estat insitu més d'un cop. A més a més he conegut el cap del projecte i altres treballadors de l'entorn que m'han permès poder accedir a l'espai de primera mà. M'he sentit part del projecte tot i que la meva proposta només era per la part pràctica d'aquest treball. He de dir que estic contenta de saber que el cap del projecte tindrà en compte la meva proposta, així que potser anirà més enllà del que inicialment podia esperar.

Pel que fa a la realització de la part pràctica, inicialment volia fer els plànols jo mateixa i després la proposta de decoració, però al moment de posar-me a executar-ho m'he trobat amb manca de coneixements per fer els plànols jo mateixa, així que vaig optar per posar-me en contacte amb l'arquitecte i d'

aquesta manera procedir a la proposta del disseny. Aquests plànols els podreu trobar dins l'apartat annex.

Un cop acabat tot el treball de recerca he vist la quantitat de tecles que cal fusionar per donar coherència a la proposta, i veure que el temps que hi he dedicat m'ha servit per adonar-me que el disseny d'interiors pot ser una molt bona proposta de treball pel meu futur.

10. BIBLIOGRFIA

Llibres

- BORBONET I MACIÀ, Anna. La masia. Barcelona: Columna, 1996.
- BORBONET I MACIÀ, Anna i altres. Masies que cal conèixer. Barcelona: Barcanova, 2006.
- CAMPS I ARBOIX, Joaquim de. La masia catalana. Barcelona: Aedos, 1976 (3^a edició).
- CAMPS I ARBOIX, Joaquim de. Les cases Pairals Catalanes. Barcelona: Destino, 1977 (5^a edició).
- CONGOST, Rosa i altres. La masia catalana; evolució, arquitectura i restauració. Figueres: Brau, 2005.
- FERRER I ALÒS, Llorenç. Masies de Catalunya. Manresa: Fundació Caixa de Manresa; Angle, 2003.
- PI DE CABANYES, Oriol. Cases Senyoriales de Catalunya. Barcelona: edicions 62, 1990.
- SANS I TRAVÉ, Josep Maria. Cases de poble; evolució, arquitectura i restauració dels nuclis rurals. Figueres: Brau, 2006.
- VILA, Marc-Aureli. La casa rural a Catalunya; cases aïllades i cases de poble. Barcelona: Edicions 62, 1980.

Textos electrònics

- Revista AD [en línia]. < <https://www.architecturaldigest.com> > [Consulta:21 juny 2018]
- Revista AD [en línia]. < <http://www.revistaad.es/decoracion/casas-ad/articulos/piso-en-melbourne/20765> > [Consulta:21 juny 2018]
- New york interior design academy [en línia]. <<https://www.nysid.edu/academics/what-is-interior-design/>> [Consulta:21 juny 2018]
- what's interior design about? TED TALKS [en línia]. <<https://www.youtube.com/watch?v=2T9kjujUMhs>> [Consulta:23 juny 2018]

- Estudi de la masia catalana [en línea].< http://www.revistacaramella.cat/wp-content/uploads/2018/02/c23_sola.pdf> [Consulta:26 juny 2018]
- Estils de decorció [en línea].< <http://www.lf24.es/ca/estudi/estils/>> [Consulta:1 juliol 2018]
- 5 tendencias en decoración de interiores [en línea].< <https://casadecor.es/la-casa-marcha/tendencias/5-tendencias-en-decoracion-de-interiores/>> [Consulta:2 juliol 2018]
- Text sobre Ilse Crawford [en línea].< <http://www.paustian.com/en/designere/ilse-crawford>> [Consulta:17 agost 2018]
- Carrera Professional Ilse Crawford [en línea].< https://en.wikipedia.org/wiki/Ilse_Crawford> [Consulta:18 agost 2018]
- Netflix progrma disseny [en línea].< <https://www.netflix.com/search?q=abstarct&jbv=80057883&jbp=0&jbr=0>> [Consulta:18 agost 2018]
- Diccionari Oxford [en línea].< <https://casadecor.es/la-casa-marcha/tendencias/5-tendencias-en-decoracion-de-interiores/>> [Consulta:3 setembre 2018]
- Trailer Abstract (eng) [en línea].< <https://www.youtube.com/watch?v=DYaq2sWTWAA&t=8s>> [Consulta:22 setembre 2018]
- Hygge [en línea].< <https://ca.wikipedia.org/wiki/Hygge>> [Consulta:23 setembre 2018]
- Abstract [en línea].< https://en.wikipedia.org/wiki/Abstract:_The_Art_of_Design> [Consulta:23 setembre 2018]
- Definició interiorsime diccionari.cat [en línea].< <http://www.diccionari.cat/lexicx.jsp?GECART=0078335>> [Consulta:12 octubre 2018]
- Soho house

[en línea].< <http://www.sohohouse.com/houses/>> [Consulta:12 octubre 2018]

- Soho house [en línea].

<<https://www.lavanguardia.com/local/barcelona/20161018/411098896385/soho-house-barcelona-espana-apertura.html>> [Consulta:12 octubre 2018]

- Essentialhome [en línea].< <http://essentialhome.eu/inspirations/interiors-decor/importance-interior-design>> [Consulta:12 octubre 2018]

11. ANNEX