



Treball de recerca de 2n de Batxillerat
Curs 2018-2019

Índex

1. Introducció	p.4
2. La dona al llarg de la història:	p. 5
- 2.1. La dona a la prehistòria.	p. 6
- 2.1.1. Nomadisme.	p.6
- 2.1.2. Sedentarisme.	p. 7
- 2.2. La dona a l'edat antiga.	p. 9
- 2.2.1. La dona a Egipte	p. 9
- 2.2.2. La dona a l'antiga Grècia	p.11
- 2.2.3. La dona a l'antiga Roma	p.16
- 2.3. La dona a l'edat mitjana	p.19
- 2.4. La dona a l'edat moderna	p.23
- 2.5. La dona a l'actualitat	p.27
- 2.5.1. La dona a la Revolució Industrial.	p.27
- 2.5.2. La dona al segle XX.	p.28
- 2.5.3. La dona a l'actualitat.	p.30
3. La representació artística de la dona al llarg dels anys, a partir dels diferents estils artístics	p. 31
- 3.1. Art prehistòric.	p.31
- 3.2. Art clàssic, Egipte, Grècia i Roma.	p.32
- 3.3 Edat mitjana: Art Romànic.	p.33
- 3.4. Art Renaixentista	p.33
- 3.5. Art Barroc.	p.34
- 3.6. Art Romàntic	p.34
- 3.7. Art Modernista.	p.35
- 3.8. Art Contemporani	p.35

4. Anàlisi i comparació del paper de la dona dins la història i la seva representació artística.	p.-36
5. Introducció a la part pràctica del treball de recerca.	p.- 40
6. Búsqueda d'obres amb missatges discriminatoris cap a la dona.	p.-42
- 6.1. Adam i Eva amb Caín i Abel.	p.-42
- 6.2. La Creació d'Adam	p.-43
- 6.3. El Petó	p.-44
- 6.4. El judici de Paris	p.-45
- 6.5. El rapte de Prosèrpina	p.-46
- 6.6. V-J day in Times Square	p.-47
7. Modificació de les obres seleccionades a partir d'artistes voluntaris.	p.48
- 7.1. Adam i Eva amb Caín i Abel.	p.-49
- 7.2. La Creació d'Adam	p.-50
- 7.3. El Petó	p.-51
- 7.4. El judici de Paris	p.-52
- 7.5. El rapte de Prosèrpina	p.-53
- 7.6. V-J day in Times Square	p.-54
8. Anàlisi de les obres originals	
- 8.1. Adam i Eva amb Caín i Abel.	p.-54
- 8.2. La Creació d'Adam	p.-55
- 8.3. El Petó	p.-57
- 8.4. El judici de Paris	p.-59
- 8.5. El rapte de Prosèrpina	p.-61
- 8.6. V-J day in Times Square	p.-64

9. Anàlisi de les obres modificades.	p.-65
- 9.1. Adam i Eva amb Caín i Abel.	p.-65
- 9.2. La Creació d'Adam	p.-66
- 9.3. El Petó	p.-67
- 9.4. El judici de Paris	p.- 68
- 9.5. El rapte de Prosèrpina	p.-70
- 9.6. V-J day in Times Square	p.-71
10. L'exposició de les obres originals i les modificades a Les Bernardes.	p.-72
11. Anàlisi dels resultats de les enquestes.	p.-76
12. Conclusions del treball de recerca.	p.-78
13. Agraïments.	p.-81
14. Bibliografia.	p.-82
15. Webgrafia.	p.-82

1. Introducció:

Aquest treball pretén tenir com a objectiu crear consciència i reflexionar sobre les constants discriminacions que pateix la dona dins del món de l'art, i com aquest fet prové de les diferències de gènere presents al llarg de la història.

La idea de realitzar un treball de recerca on l'escola et dona l'oportunitat d'intentar dur a terme un projecte i desenvolupar les teves pròpies capacitats em va agradar molt. Però mai hagués pensat que fos tan difícil dur-lo a terme. Principalment per dues raons: la primera pel moment d'escollir el tema. Jo sabia que havia de ser un tema que m'interessés moltíssim i que em motivés per aconseguir realitzar el millor treball de recerca possible i, realment, va ser una decisió molt complicada.

A l'inici volia enforçar el meu treball cap a una anàlisi de la creativitat i factors per tal de potenciar-la, principalment en els infants. Llavors vaig intentar enforçar-lo cap el tema de l'influència del medi ambient en el nostre comportament, però amb cap d'aquests temes m'acabava de sentir prou segura com per dedicar-hi tot un treball.

Més endavant la meua visió va canviar i vaig decidir decantar-me cap el tema de la dona i els problemes quotidians que aquesta patia, un d'ells la falta de compreses i tampons en llocs públics per tal de facilitar el dia a dia de la dona quan té la menstruació, i vaig descobrir que no es facilitaven aquestes condicions per culpa dels tabús de la societat i la inferioritat de la dona dins d'aquesta.

Amb aquest tema vaig aconseguir captar una de les dues idees principals del meu treball de recerca: la dona i la opressió que aquesta patia al llarg de la història i que encara pateix.

La segona idea que fonamenta el meu treball de recerca em va venir parlant tranquil·lament amb un amic de tota la vida. Jo frustrada perquè no trobava un tema que m'enganyés, ell em va fer una simple pregunta: «Però tu de què no te'n

cansaràs mai? >> i inconscientment vaig contestar: << De l'art >>. Allà va ser quan vaig descobrir que havia de trobar un tema que relacionés dona i art i va ser tan fàcil com parlar un dia amb la meva tutora del treball. Amb ella vàrem analitzar superficialment el paper de la dona dins del món de l'art i de seguida vàrem trobar múltiples discriminacions de la dona dins aquest món.

El que el meu cap no aconseguia entendre era com podiem estar admirant obres d'art que tenien un significat horrible al darrere, una visió possiblement discriminatòria sense miraments a la dona i mentrestant nosaltres les estudiàvem i admiràvem.

A partir d'aquí va ser on em vaig plantejar-me el segon gran problema de desenvolupar un treball de recerca: com podia aconseguir despertar la consciència de la gent per tal que se n'adonessin de les constants discriminacions que patia la dona dins les obres d'art.

Aquesta pregunta va equivaldre a plantejar-me la part pràctica del meu treball de recerca i, després de donar-hi moltes voltes, vaig decidir escollir una sèrie d'obres on un cop analitzades penso que vaig descobrir-hi un missatge sexista. I per aconseguir fer que la gent veiés aquest problema vaig decidir contactar amb artistes voluntaris que varen acceptar la meva proposta de modificar aquestes obres i fer que passessin a ser "èticament correctes".

2. La dona al llarg de la història:

La dona ha tingut una trajectòria molt important, més ben dit, fundamental, dins la història de la humanitat, però alhora molt poc valorada; degut a l'empoderament masculí, que ha deixat de banda la part femenina, fins al punt que en gran part de la història de la dona, aquesta ha estat discriminada i, fins i tot, ni valorada com a ésser humà, simplement tractada com un objecte. Sense tenir en compte el seu criteri, opinió o condició, seguint així una veu silenciada a causa de la jerarquia masclista que ha englobat al llarg dels anys la nostra societat. Tot i això, la dona ha

patit una evolució molt important i una millora de les seves condicions i drets, extremadament bona, però ha fet falta molt patiment i lluita per aconseguir-ho, i encara a dia d'avui no s'ha arribat a la igualtat entre gèneres, així que fent una vista enrere a la història, ens adonem que la nostra trajectòria ha sigut molt dura, però alhora encara ens queda molt camí per recórrer. Si agafem amb més detall cada etapa de la història i l'analitzem, podem veure aquesta evolució gràcies a moviments i revolucions produïdes en cada etapa històrica com veurem a continuació.

- **2.1 La dona a la prehistòria**

Gràcies a l'investigació desenvolupada a Europa durant el S.XIX es va aconseguir una gran recerca sobre la prehistòria i el seu mode de vida. En tots els textos registrats podem trobar l'home prehistòric, com que no es poden determinar les activitats de cada sexe, s'utilitza el neutre masculí. Però des de mitjans dels anys 70 existeix la pregunta d'on són les dones prehistòriques i que feien, creant així *l'arqueologia de gènere*. Aquesta pretén identificar i interpretar les activitats en les què hi participaven les dones.

- **2.1.1. Nomadisme**

Històricament a les dones de la prehistòria se les associa a l'espai d'hàbitat, a la preparació dels recursos i al processament dels aliments. Però a més de tot això, les dones, com la resta de membres del grup, s'ocupaven d'aconseguir part d'aquests recursos, ja fos pescant, recol·lectant, caçant, portant aigua, o llenya; doncs tota ajuda és bona per a la supervivència. Les dones també participaven en l'eliminació de les deixalles o l'emmagatzematge dels aliments.

Amb el descobriment del foc es va marcar un abans i un després per als humans, degut a que el foc va passar a intervenir en tots els processos de la vida quotidiana dels humans, i va causar una millora de les condicions de vida d'aquests i, alhora, el foc anava associat a les dones.

Reproducció i socialització: Des de l'origen de la vida, la dona és l'encarregada, i única capacitada per a la supervivència de l'espècie. Les dones prehistòriques podien arribar a reproduir-se un cop a l'any, amb el desgast físic que això comporta, fent així que moltes vegades el nadó es morís durant el part. Si el fill sobrevivia, la mare se n'havia d'ocupar durant un llarg període de temps fent així que deixes de fer les activitats externes, i passés més temps en l'àmbit domèstic, per tant, aquesta seria una de les raons per les quals es relaciona la dona amb l'espai domèstic.

Fent així que s'ocupin de l'organització d'aquest i l'ensenyança i la cura de les criatures.



imatge 2.1 "La chamana". Font: internet

- **2.1.2.Sedentarisme** L'aparició del sedentarisme no va ser una millora per a la condició de la dona, més aviat la va lligar encara més a la feina de la casa. Es pensa que amb la formació de poblats sedentaris la dona va quedar unida al treball domèstic, a cura dels nens i a certes activitats agrícoles que es realitzaven entorn de les cases, com netejar el gra, moldre, etc. Mentre que l'home al centrar-se en el treball extern, van obtenir feines de més prestigi, com ara l'esbrosso dels boscos, la defensa del grup i certes activitats agrícoles. Aquí va ser on va començar la desigualtat entre sexes, fent així que la divisió del treball fos injusta i amb un prestigi molt més alt pels homes que per a les dones.

Al voltant del 5.000 a.C. es van produir diversos canvis importants:

L'esgotament de la caça degut al sedentarisme, l'augment de la població i el desenvolupament de la ramaderia, van ser les causes que van fer que l'home

abandonés la caça i es fes càrrec de l'agricultura i la ramaderia, deixant així a la dona com una ajuda complementària en aquest treball.

1. L'home va ser conscient del seu paper biològic en la procreació i això li va portar al control de la dona, necessari perquè amb el sedentarisme els intercanvis entre tribus eren menors i la supervivència del grup depenia de que hi hagués dones per a tenir fills. A més, l'home volia saber amb seguretat que els fills eren seus ja que els hi deixava la seva herència (terres). Aquest canvi va provocar l'aparició de la família patriarcal, basada en l'autoritat de l'home sobre la dona i els fills i filles, i les desigualtats per raó de sexe, ja que les dones van quedar en un estat inferior a el dels homes.
2. Amb l'aparició de les desigualtats per raó de sexe es va passar de una mitologia basada en el culte a la fecunditat (el centre d'aquesta mitologia era l'adoració de la Gran Mare que era deessa de la fecunditat, tant feia referència a la fecunditat de la dona com de la terra) a una mitologia basada en l'aparició dels déus masculins.



Imatge 2.2. Podem veure el paper de la dona dins la cova. Font: internet

- **2.2. La dona a l'edat antiga**

L'edat antiga va des de l'aparició de l'escriptura, fins a la caiguda de l'Imperi romà. En aquest període la situació social de la dona pateix una sèrie de canvis vitals que varen determinar el futur social d'aquesta. Les tres grans civilitzacions d'aquesta època van ser: l'antic Egipte, l'antiga Grècia i l'antiga Roma.

- **2.2.1. Dones a l'antic Egipte:**

Cal recordar que l'antic Egipte va ser una societat molt dinàmica, però alhora és molt difícil saber amb exactitud quina era la visió de la dona i el seu paper dins la societat en aquell època. Normalment, es parla de l'excel·lent concepció que tenien les dones egípcies entre els seus homes, i de la gran llibertat que gaudien respecte a altres societats del seu temps, o fins i tot posteriors. Un clar exemple de la seva excel·lent situació social és que hi ha constància de reines faraones, això ens deixa veure que hi havia una igualtat de gènere davant la llei, a causa de que les dones eren capaces d'accedir a càrrecs tant importants com era ser faraona.

- **L'educació de la dona a l'antic egipte:**

Els fills i filles de les classes altes de la societat aprenien a llegir i a escriure. Aquesta educació es realitzava a la Casa Jeneret, on vivien la mare del faraó, la Gran Esposa Real, les esposes secundàries i els fills i filles de totes les reines i concubines.

Les dames de la Casa Jeneret eren educades en molts aspectes, però sobretot en l'àmbit de la música i la dansa, aprenent a tocar l'arpa, el llaüt o la flauta. Es considerava que les danses rituals i melodies que aprenien calmaven a les divinitats i l'ambient d'harmonia alegrava a tothom.

També les hi ensenyava a teixir, i elaborar diferents útils de bellesa i condícia. Disposaven de tallers de terrisseria, fusteria i teixit, així com de graners. A més arrendaven els seus propis terrenys per obtenir beneficis, a El-Fayum, tenien les seves reserves de caça i pesca.

Durant l'Imperi Antic els alts dignataris del faraó es casaven amb les dones que ocupaven alts càrrecs a la Casa Jeneret. Així aquests podrien ascendir més fàcilment i el monarca s'assegurava una major fidelitat.

- ***El matrimoni a l'antic Egipte:***

La dona durant aquest període històric podia escollir el seu espòs, acostumava a sol·licitar com a símbol de respecte l'aprovació dels seus pares. La dona en contraure matrimoni mantenia el seu nom (no ho perdia com si ocorria en altres cultures), així com certa independència.

Adquirien rang en casar-se: *nbt pr* significa administradora del patrimoni, i a la casa eren les que organitzaven tot.

No existia una cerimònia com a tal, almenys com nosaltres ho entenem, encara que si es signava un contracte privat en el qual es detallaven els béns de cadascun.

Les noces es celebraven en família perquè era un assumpte privat. Començava en general quan la parella se n'anava a viure junta.

Les edats més freqüents per casar-se eren entre els dotze i catorze anys en elles, i al voltant dels setze en ells.

- ***La vida dulta de la dona egípcia:***

La dona estava exclosa de la major part dels tallers, de manera que no



fabricava joies o ceràmica i no participava en la pesca, la caça, les activitats militars, ni en la carnisseria.

Hi havia dones que treballaven fent feines auxiliars com serventes, teixidores i molineres així com a músics i ballarines (moltes d'elles eren esclaves).

Imatge 2.3. Pintura amb dues dones Font: internet

També trobem exemples de dones que treballaven com a sacerdotesses al servei de diferents déus i deesses: Amón, Hathor...

La dona egípcia també podia ser empresària i podia tenir el seu propi negoci o bé col·laborar i ajudar al seu marit al seu.

Per últim i no menys important, hi havia ploraneres que eren dones a les quals es pagava perquè acompanyessin al festeig fúnebre, al que acudien dansant, plorant i lamentant-se, en record del difunt.

- 2.2.2. Dones a l'antiga Grècia:

La primera influència femenina que hem rebut dels grecs és la que ens diu el mite de Pandora. Aquest mite es troba dins el gran mite de Prometeu, i ens explica la creació de la dona i, ens ajuda a entendre la percepció de la dona dins aquella època.

Prometeu va ser qui robà el foc als déus per tal de donar-lo als homes. Tant és així, que la història de Pandora és una venjança de Zeus com a càstig per a conseqüència que aquest havia revelat a la humanitat el secret del foc.

Zeus, enfadat amb Prometeu, ordena a Hefest, déu del foc, a crear una figura de fang, una donzella preciosa a qui tots el déus li van donar les millors aptituds per a ser capaç d' enamorar qualsevol dels homes. Així doncs, van crear una donzella que seria qui portaria totes les desgracies al món dels mortals. A més a més, abans de baixar a la terra, però, Zeus li va entregar una caixa indicant-li que no havia obrir-la mai per conèixer el seu contingut ja que, en el món dels humans, seria feliç i tindria tot allò que un home pot desitjar.



Imatge 2.4. Pandora obrint la capsa. Font: internet

Amb aquestes indicacions, Zeus portà a Pandora a la terra malgrat que el càstig no va ser per Prometeu sinó per Epimeteu, el seu germà. Aquest, en veure-la es va enamorar sense tenir en compte les advertències del seu germà envers als regals de Zeus. Així que va decidir casar-se amb ella.

Però una nit, mentre Epimeteu dormia, Pandora, moguda per la curiositat, no va poder i va decidir obrir la capsa. Dins d'aquesta, es trobaven tots el mals i desgràcies de la humanitat com les malalties, l'odi i, les guerres. Malgrat que també contenia tots el béns. Ella en adonar-se del seu error va tancar la caixa ràpidament però va aconseguir que només un bé es quedés a la caixa, l'esperança, mentre que la resta de béns van tornar a l'Olimp i els mals van romandre al món humà. Avui en dia, encara podem trobar influències d'aquest mite doncs es diu que l'esperança és l'últim que es perd.

Amb aquest mite com a introducció de la dona dins l'antiga Grècia vull donar a entendre que des d'un inici es veu a la dona com un ésser creat per al mal, com a enemigues de l'home i no com a companyes de vida. Així doncs també com a les responsables de tots els mals que es troben a la Terra, ajudant-nos a entendre la realitat reclusa i menyspreada que vivien les dones gregues.

Com tots sabem, l'Antiga Grècia era un patriarcat i en el moment en què es va desenvolupar la polis al s. VIII a.C. es van crear dos grups socials: el "club dels ciutadans" exclouïa els estrangers, anomenats *metecs* i els esclaus i, per altra banda, el "club d'homes" que exclouïa les dones. Malauradament, la majoria d'informació del que sabem de la vida de la dona en aquella época s'obté de textos i memòries d'homes, tenim molt pocs testimonis escrits per la mateixa dona grega.

Des del dia del seu naixement, fins al dia de la seva mort, la dona de l'antiga Grècia viva sota una autoritat masculina. Ja fos el seu pare, els seus germans, fins i tot els seus propis fills, prenen decisions que alteraven la seva vida. Les dones no podien

votar, tampoc tenir una feina pública, ni heredar o posseir propietats. Tampoc tenien el dret de comprar coses que valgessin més que un preu determinat. Però tot i així, les dones eren les que dirigien la casa i també controlaven els diners de la família.

- **L'educació de la dona dins l'antiga Grècia, Atenes:**

La mare és l'encarregada dels fills i les filles fins que arribaven als sis anys, durant aquell període de temps passaven el seu temps dins el gineceu envoltats de les dones de la casa, i aprenent diverses tasques de la casa. A partir de llavors es produïa una diferenciació de l'educació dedicada als nens i a les nenes. Els nens anaven a l'escola i aprenien a cultivar el cos i la ment; en canvi, les nenes es quedaven a casa i continuaven la seva educació allà.

Qui s'encarregava de la seva educació era la mare o les dones de la família i, senzillament, aprenien les feines de la casa i a tenir cura dels fills, una educació molt bàsica amb comparació a la que rebien els nens.



Imatge 2.5. dones gregues realitzant les seves tasques educatives. Font: internet

- **La vida adulta de la dona Grega:**

La dona grega es casava a partir de l'arribada de la seva primera menstruació, assegurant-se així de que la dona la qual estava a punt de ser casada, podria complir la seva funció en aquella època que era principalment tenir fills i ocupar-se de les feines de la casa, doncs vivien tota la seva vida recloses dins el gineceu. No es tenia la definició de matrimoni com la que tenim actualment; en l'antiga Grècia el matrimoni no era més que un contracte, on no es tenien en compte els sentiments o desitjos de cap dels dos nuvis, i molt menys els de la núvia.

Aquesta des d'aquell moment havia d'abandonar a la seva família i anar-se'n a viure amb un complet desconegut, doncs els nuvis no s'havien vist mai fins al moment de celebrar el matrimoni.

- ***La dona a Esparta***

Esparta es va convertir en la potència militar més gran de tota l'antiga Grècia, gràcies a l'educació que rebien, i que era obligatori tant per homes com per a dones, doncs creien que la dona al estar en forma podia aguantar millor un part, i per tant, donar vida a nens més forts i sans. A més a més a diferència de la vida que tenien les dones a Atenes, les dones a Esparta estaven molt ben valorades i participaven activament dins la vida social d'Esparta. Eren companyes de guerra dels seus homes, germans i amics, i participaven en tornejos.

- ***L'educació a Esparta:***

Esparta tenia un sistema educatiu molt famós a causa dels bons resultats que aquest donava, era anomenat "agogé" i la seva finalitat era crear soldats letals i implacables.

Fins als 7 anys les mares s'encarregaven de l'educació dels nens i nenes, a partir de llavors els nens començaven la seva educació com a guerrers, la qual se'n encarregava l'Estat. Les noies tampoc deixaven el seu entrenaven diari, corrien, lluitaven i practicaven tir amb arc, perquè com ja he comentat abans creien que la dona era més fèrtil si mantenia el seu nivell físic. Però perquè no perdessin la seva feminitat, també rebien classes de cant i dansa.

Elles rebien aquesta educació en llocs anomenats "thiasas" o associacions femenines, on s'acostumava a establir una relació entre les joves i les seves tutores.

- ***La vida adulta de la dona espartana:***

La dona esparana, igual que la atenesa, no podia participar en els òrgans de govern, ni accedir a càrrecs polítics; tampoc podien formar part de l'exèrcit, però no estaven obligades a realitzar la feina de la casa, doncs disposaven d'esclaves que s'encarregaven d'ella.

També podien heretar béns dels seus pares, això els hi proporcionava una gran independència dels homes i acostumaven a ser elles les que administraven l'economia familiar.

Tots els espartans estaven obligats al matrimoni, amb una finalitat completament reproductiva. La dona es casava als 24 o 25 anys, una edat força avançada en comparació amb altres societats de l'antiga clàssica.

Als 15 anys les joves s'emancipaven de casa dels seus pares, revien unes terres d'aquests però, normalment, no s'oficialitzava el matrimoni fins a 10 anys més tard.



Imatge 2.6. Una dona espartana. Font: internet

- ***El matrimoni a Esparta:***

La cerimònia del matrimoni a Esparta era molt curiosa, però el fet de que tots els espartans per obligació s'havien de casar va provocar que sigues una cerimònia molt ritualitzada. Com ja he comentat abans, la dona no es casava fins als vint-i-quatre o vint-i-cinc anys.

La cerimònia començava amb un rapte de la dona, la qual havia escollit el marit, i era aquest el que s'encarregava de duir a terme el rapte.

Un cop fet aquest pas, els promesos s'havien de conèixer, i per fer-ho seguien un ritual:

Primer de tot es començava amb la padrina de la núvia tallant-li el cabell i vestint-la d'home; llavors la recolzava en una mena de llit fet de fulles i

branques i la deixava sola i a les fosques. Al cap d'unes hores arribava l'home d'un banquet popular, anava al llit amb ella, i al cap d'una estona tornava a anar a dormir amb la resta de joves.

A partir de llavors els promesos s'havien de veure en secret i la dona era l'encarregada de facilitar aquestes trobades sense ser vistos per ningú, doncs l'home s'havia d'escapar del campament on s'estava formant per ser soldat, per tal de poguer veure a la dona. En aquestes trobades, aprofitaven per conèixer-se, xerrar, i divertir-se, però sempre passant desapercebuts.

La part final del matrimoni, és a dir, la unió, era realitzada en secret al final de l'agogé, i tractava d'una prova per tal de comprovar la fertilitat de la dona. En cas positiu, quan l'home als trenta anys tornava de la fi de la seva formació, l'unió es formalitzava.

- 2.2.3. Dones a l'antiga Roma:

« A Roma, la dona, sense exageració, ni paradoxa, no era subjecte de dret... La seva condició personal, la relació de la dona amb els seus pares o el seu marit són competència de la domus, de la que el pare, el sogre o el marit són caps totpoderosos... La dona és únicament un objecte.» Robert Villers

Roma va ser una societat patriarcal i això va provocar que les dones mai tinguessin l'oportunitat d'emancipar-se, és a dir, les dones sempre es troben sotmeses sota una autoritat, òbviament masculina.

Desde l'inici de les seves vides, que les dones queden relegades a un paper secundari. Tan punt naixien no tenien nom propi, adoptaven el nom del pare, transformant-lo en la forma femenina. Les nenes no desitjades eren abandonades i, si sobrevivia, eren condemnades a l'esclavitud.

Però a diferència de les dones de l'antiga grècia, les dones, o matrones romanes, gaudien d'un cert reconeixement social, i també dins de la casa.

· *L'educació de la dona dins l'antiga Roma:*

L'educació de la dona es centrava en que després del seu període educatiu aconseguissin fer el paper de matrona, que era el de tenir cura de la casa i de l'educació dels més petits fins que aquests tinguin l'edat necessària per anar a l'escola.

Les noies no rebien la mateixa educació que les nois, només podien anar fins a l'escola mitjana i mai podien accedir a la superior, tot i així les filles dels més poderosos van arribar a un nivell molt gran de cultura gràcies als seus professors particulars.

El pare s'encarregava de planificar l'educació que havien de rebre els seus fills, i la mare s'encarregava de dur-la a terme, fins que aquests tenien 7 anys, però això en el cas dels nois.

Les noies, com s'ha comentat anteriorment, basaven la seva educació en convertir-se en bones matrones, en ser bones esposes, i en tenir capacitats d'entreteniment. Bàsicament estudiaven: dansa, cant, lectura (principalment a recitar poemes), matemàtiques i aprenien a cosir.

· *La vida adulta de la dona Romana:*

Als 12 anys, quan la dona es casava, deixava de formar part de la família per posar-se sota l'autoritat del seu marit i obtenia la classe social del seu espòs, si aquest es moria se li designava un tutor que normalment tornava a ser algú de la seva família.

El casament era com una compra, el nuvi pagava per la núvia, pesant un ase o un lingot de bronze, aquest procés es feia sota l'acceptació del pare o tutor; tractant a la dona com un objecte. L'objectiu del matrimoni era que la dona tingués molts fills, a causa de que pocs aconseguien arribar a l'edat adulta, i si podien ser nois millor.

A partir dels 14 anys ja es considerava que la dona tenia l'edat adulta i se li passava a anomenar senyora. A Roma ja existia el divorci però generalment era l'home el que ho sol·licitava. El millor estat amorós per la dona era la vídua perquè era molt més lliure que qualsevol altra dona casada i a més feia servir la fortuna com ella volia. L'esperança de vida de la població romana era d'entre 25 i 35 anys, moltes dones morien en el part, a causa dels riscos que aquest comportava per la falta de mesures de sanitat de l'època. Així que els mètodes anticonceptius i l'abort eren molt utilitzats.



Imatge 2.7. Tres dones romanes Font: internet

En el món rural la igualtat de gènere era més freqüent, a causa de que no hi havia diferències entre home i dones dins les feines agrícoles.

Dins la ciutat, les dones podien arribar a ser comerciants o a tenir el seu propi negoci, sempre sota la vigilància i acceptació de l'home. També les dones podien gaudir d'una activa vida social: acompanyava el marit a recepcions i banquets i podia sortir de casa sense restriccions, de compres o de visites, sempre que anés envoltada de servents i un vigilant per protegir la seva reputació.

A nivell polític, les dones no tenien cap dret a votar, ni tampoc a accedir a cap càrrec polític.

A partir del segle II les coses van canviar, la influència de l'estoïcisme va introduir costums més humanitàries, la dona va passar a ser considerada acompanyant del seu marit, no el seu instrument. Així doncs elles van ser considerades virtuoses procreadores, amigues i companyes de viatge, però sempre tinguent en compte que eren inferiors a els seus marits, als quals devien obeir davant qualsevol situació.

- 2.3 La dona a l'edat mitjana

« La dona és dolenta per naturalesa, ja que dubta i renega abans de la fe, cosa que constitueix el fonament de la bruixeria». Anònim.

Inevitablement quan parlem de l'edat mitjana ens ve al cap la idea de la fams, les guerres, la pesta, la societat feudal i el poder de l'església; però també pensem en els grans castells , les justes, els cavallers i les princeses.

Aquestes últimes són les que més ens han d'interessar, a causa de que, desgraciadament, no tenien una vida tan bonica com la que veiem a les pel·lícules. Tampoc podem oblidar les noies que no eren nobles, aquestes encara tenien una vida més complicada i estaven menys reconegudes dins la societat. Totes les dones fossin de l'estament que fossin estaven sotmeses sota una autoritat masculina i completament religiosa.



Imatge 2.8. Quatre dones a l'edat mitjana. Font: internet

- **L'educació de la dona a l'edat mitjana:**

Les persones que sabien llegir i escriure era gent vinculada a l'església, i en alguns casos, els nobles amb molta riquesa.

El feudalisme també es veu reflectit en l'educació que varen rebre les dones a l'edat mitjana; i no només les dones, un altíssim percentatge de la població és per això que dividirem aquest apartat en els tres estaments principals:

◆ **La noblesa:**

Aquí situaríem la imatge que tenim de les princeses cultes i intel·ligents instruïdes per a ser princeses amb caràcter i

decisió. Per desgràcia aquesta no era el tipus d'educació que elles revien, doncs cultivar la seva intel·ligència no era la prioritat que es tenia en aquella època, pràcticament no sabien ni llegir, ni escriure; es centraven en tenir un excel·lent comportament establert per un protocol, aprendre a cosir, saber portar la casa, també devien dominar els idiomes i tocar més d'un instrument. Tota l'educació estava enfocada amb la idea de que la noia obeís al pare/tutor responsable d'ella i complís la funció per la qual creien que Déu els havia creat: tenir fills.

❖ **Les monges:**

El fet de convertir-se en monja permetia a aquestes aprendre molt més que la gran majoria d'altres dones. Doncs al entrar dins un dels convents per a dones que hi havia significava rebre l'educació monàstica¹ la qual donava a la dona molta llibertat per a desenvolupar habilitats artístiques i aprendre a llegir i a escriure en diferents idiomes.

❖ **Les pageses :**

Aquestes rebien l'educació obligatòria que arribava fins al acabar la primària, a partir de llavors, elles ja no podien continuar estudiant, a diferència dels homes, que continuaven. La seva educació es basava en saber fer les feines de la casa i com poder tractar bé al seu marit. Un cop acabaven l'educació anaven a treballar la terra d'algun noble, o realitzaven les tasques domèstiques.

- ***El matrimoni medieval:***

¹ L'educació monàstica era aquella basada en la religió cristiana, on es tenia el llatí com a llengua principal. Aquesta educació paria d'unes regles monàstiques inquebrantables.

Normalment els matrimonis a l'edat mitjana s'utilitzaven com a un negoci, on tant sols els pobres es podien casar per amor.

Els casaments eren esdeveniments en els quals no s'escatimava en despeses. Hi havia casaments més rics i d'altres més pobres però en tots hi havia una despesa molt gran. La celebració, també havia de ser memorable amb música i menjar i beguda abundants per als convidats.

Cal tenir en compte que la dona era un objecte en aquella època. Una moneda de canvi.

És a dir, les dones també eren fruit d'una discriminació, la menor consideració que tenia la dona en la societat en relació amb l'home era una cosa pròpia de la cultura. La dona no posseïa coneixement, de manera que l'home havia de pensar per ella, es creia que eren presa fàcil del diable, que les feia servir per apropiarse de les ànimes d'homes incauts com es reflecteix en capitells, portades i frescos de les esglésies romàniques.

Així doncs, els casaments solien estar concertats per endavant i eren un contracte entre els consogres, no es diferenciaven molt el matrimoni entre nobles i plebeus si hi havia diners pel mig.

La dona, ja fos princesa o no era lliurada a canvi de terres o prebendes, per consolidar el domini unint el poder de dues famílies ja fossin comtats o cases riques en un poble.

Les noces es dividien en dues parts:

1. Desposori: acte solemne, i indispensable, en què el pare i el nuvi concerten el matrimoni i el dot. Es celebrava temps abans del casament pròpiament dita.

2. Les noces pròpiament dites: lliurament de la núvia i velació. Des del segle XIII es «va exigir» la presència d'un sacerdot en ser considerat el

matrimoni un sacrament. Aquesta cerimònia constava de dues parts:

a) A la porta de l'església on tenia lloc el contracte matrimonial: el qual el sacerdot pregunta als presents si coneixien algun impediment per celebrar aquesta unió i en cas negatiu llavors es lliurava les donacions mútues, tot davant la presència de diversos testimonis.

b) A l'interior de temple (opcional): jurament de fidelitat, aquí no era necessari la presència d'un sacerdot, valia un notari o diversos testimonis, i l'acte religiós pròpiament dit que atorgava la benedicció nupcial i que ja realitzava un sacerdot.

Tot el ritual també es podia realitzar a les cases particulars.

- ***La vida adulta de la dona a l'edat mitjana:***

A l'època feudal hi van haver molts canvis que van modificar de manera molt negativa l'estatus de les dones: les filles, les mullers i les vídues varen perdre els drets. Es va establir un hereu únic com a forma més normal de transmetre el patrimoni, de manera que les filles quedaven apartades normalment de l'herència si tenien un germà mascle.

Dins món medieval, les classes treballadores silenciades, tenien una visió diferent de la dona, l'home del camp acostumava a veure dones treballant en tallers i en les terres, una realitat contrària a la que es predicava els diumenges a les misses. Allà es deia que : *la dona era la porta de l'infern i Maria la porta del cel* (Eileen Power, 1975).

L'Església considerava a la dona com un mal per a l'home, com a raó explicava que: al paradís hi havia només presència de dos homes i una dona, i que aquesta dona, Eva, no va descansar fins a aconseguir

que Adam fos expulsat de l'Edèn, i totes aquestes idees van passar a formar part de la mentalitat quotidiana de l'època.

Tan sols les dones que provenien d'un estament alt podien gaudir de cert reconeixement dins la societat, però no tenien dret ni a intervenir en política ni a gaudir del seu dot a causa que ella era propietat d'una figura masculina.

El fet que les dones no tinguessin l'oportunitat d'accedir a la mateixa educació dels homes inevitablement ja posicionava a aquestes en un paper secundari, i per tant, es reservava a les dones per a l'espai domèstic.

- 2.4 La dona a l'edat moderna

<Las mujeres y los hombres sólo se diferencian físicamente y que si las mujeres no estaban capacitadas para abordar cuestiones como la ciencia, la filosofía o la política era simplemente porque se les había vetado el acceso al conocimiento. > Mademoiselle Gournay, 1622, *L'Egalité des hommes et des femmes*.

El temps històric conegut com l'era moderna abraça tres grans segles de crisis econòmiques, guerres i conflictes religiosos. També hem de tenir en compte els moviments artístics més importants de l'època, el Renaixement i el Barroc. Aquests van contribuir a que es veiés sutilment modificat el paper secundari que patia la dona. Encara es continuava amb la mentalitat de que la única funció que tenia la dona era procrear, és a dir ser mares. Una mentalitat que es trobava molt present com a herència de l'edat mitjana, ja que s'establia una similitud entre elles i la Mare de Déu.

Hi va haver alguns humanistes que defensaven la igualtat entre homes i dones, però, seguia destacant la divisió de gèneres en la societat i en la família.

- ***L'educació de la dona a l'edat moderna:***

Les dones eren les encarregades directes d'educar els seus fills o filles però a partir de certa edat, els homes aprenien directament dels seus pares. S'educava amb els valors i principis bàsics que regia la societat depenent del gènere del fill.

Ales dones se'ls ensenyava els oficis domèstics com rentar, planxar i servir el menjar als homes entre altres coses, mentre que als homes se'ls educava segons la feina del seu pare.

L'educació buscava reprendre tota la cultura dels antics grecs i romans i dipositar-les en la ment dels homes exclusivament, però l'educació com a tal es trobava restringida, i només les famílies d'elit tenien la possibilitat d'enviar als seus fills a centres d'estudi.

Posteriorment amb l'universalització del coneixement utilitzant la raó les dones comencen a educar-se però sempre sota els lineaments de bona esposa i mare, impartint únicament els coneixements bàsics de filat, cocció d'aliments i altres labors domèstiques.



Imatge 2.9. Mare mentre educa als seus fills. Font: Internet

- ***El matrimoni a l'edat moderna:***

Era tal la pressió social que patia una dona, especialment si era noble o aristòcrata, que si una aquesta no estava vinculada al llarg de la seva vida a un dels seus dos destins en aquest món (matrimoni o convent) era freqüentment marginada i menyspreada per la societat, especialment per la seva pròpia família, que la considerava una mena de pèrdua i freqüentment solia ser tractada de manera igual als servents i criats. D'aquesta manera, el matrimoni es convertia en l'única opció digna per a les dones de l'època, si volien gaudir d'un mínim de respecte i consideració social i familiar.

A les dones se'ls establia una edat per contraure matrimoni ja que aquest era considerat com un deure que havia de complir dins la societat. En tots els grups, els pares decidien el casament de les joves després de llargues negociacions sobre el dot. A la noblesa i l'aristocràcia, el matrimoni era a més un instrument de la diplomàcia per segellar aliances polítiques, resoldre conflictes i mantenir la pau. Així doncs podem observar que es continua utilitzant el matrimoni com un negoci on la dona és tractada com un objecte.

A les classes baixes se'ls exigia casar-se als quinze anys d'edat; per altra banda les famílies més cultes i de classes socials més altes, acostumaven a retardar el matrimoni fins que la filla tingués els disset anys, evidenciant així que les pràctiques formatives de família depenien de la condició social a la qual pertanyia. Abans de celebrar la cerimònia la família havia de pagar un dot per determinar l'honor d'aquella família, que en aquesta època moderna era un altre dels elements més importants tant del dot en si com del ritual matrimonial, d'on es desprenia que una família amb un dot per sota del que s'esperava, era una família i una dona sense honor que podia ser

repudiada o fins i tot assassinada per l'home, ja que el dot, era indicatiu del nivell d'honor de la dona, i sobretot, de la seva família.

La cerimònia del casament es va veure modificada a causa del concili de Trento (1545-1563), a partir de llavors el sacerdot de la parròquia havia de dir en veu alta durant tres diumenges consecutius, els noms dels futurs marits durant la missa. També es va ordenar que, d'ara endavant, els enllaços matrimonials haurien de tenir lloc ***in facie ecclesiae***, vol dir, havia de celebrar-los un sacerdot a presència de dos o més testimonis. Després de rebre el consentiment de la parella, el sacerdot havia de declarar solemnement "jo us uneixo en matrimoni, el nom del Pare, del Fill i de l'Esperit Sant".

- ***La vida adulta de la dona moderna:***

La dona moderna havia de viure sotmesa a els ideals arcaics de l'edat mitjana on encara es veia a la dona com un objecte, i on la seva única funció era tenir fills, principalment del sexe masculí, i educar-los per tal que la família prosperi i la reputació d'aquesta també. Així doncs l'inferioritat de la dona davant dels homes encara era present, i la possibilitat de treballar era molt baixa perquè la dona havia de dedicar-se a la cura dels fills, el seu marit i la seva llar. La feina que podia fer la dona dins de casa no era catalogada com a tal sinó que es considerava que era la seva obligació i havia de complir-ho com un mandat diví i social. Però algunes dones solteres es dedicaven a ser serventes o educar els fills de les grans senyores altres dones frustrades per no tenir fills es retiraven als convents dedicant-se a realitzar activitats pròpies de l'home. Però és precisament durant la reforma protestant a on la feina per a les dones va tenir major obertura i, els documents registren que 1400 dones van arribar a dirigir empreses de 26 branques dels oficis tèxtils de filatura, teixit, tapisseria,

passamaneria i cosidores. Gràcies a les transformacions socials, culturals i econòmiques que va experimentar la societat gràcies a la reforma protestant les dones van tenir major participació en les activitats productives, però en les regions on la reforma no va tenir major impacte les dones van continuar la seva enclaustrament a les cases cuidant els fills.

- **2.5 La dona a l'edat contemporània**

L'any 1792 Mary Wollstonecraft va escriure *Vindicació dels drets de la dona*. En ella es feia una defensa dels drets de les dones contra la seva anul·lació social i jurídica. Aquesta obra es considera com el començament del moviment feminista contemporani, doncs en ella es defensa el dret al treball igualitari, a l'educació de les dones i a la seva participació en la vida pública. El segle XIX es caracteritza per l'existència de profundes transformacions, en els àmbits ideològic, econòmic i social, que incideixen de manera essencial en les dones. L'aparició a Anglaterra del procés d'industrialització va llançar a les dones a les fàbriques, sobretot tèxtils, que juntament amb el servei domèstic eren les ocupacions majoritàries de les més pobres, fent així que la dona no quedés tancada a casa i comencés la lluita per a l'obtenció igualitària de drets amb el sexe contrari, com ara el dret al vot.

- **2.5.1. La dona a la revolució industrial:**

Les dones, en l'època de la revolució, ja contribuïen amb l'economia de la família, ja fos amb feines domèstiques, tasques tèxtils o agrícoles i treballant en les mines. En aquesta època, en el procés d'industrialització i amb els canvis en les condicions bàsiques de la vida econòmica i social, el paper de la dona va canviar rotundament.

La dona llavors era comparada amb un nen, és per això que era considerada políticament incapaç, qui únicament s'encarregava de la

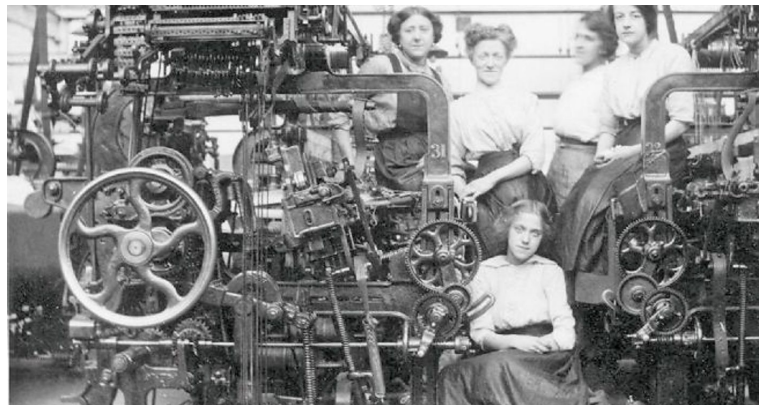
cura dels fills, de tasques domèstiques, o es trobaven dins de la indústria tèxtil. Però gràcies al descobriment de la màquina de vapor, i per tant, de la necessitat de més obrers, és aquí on la dona es converteix en un element útil per al món laboral.

Tot i així, les dones continuaven tinguent un paper inferiors als homes, ja que podien treballar en les mines, però cobrant salaris molt més baixos i sotmetent-se a condicions de treball inhumanes. Això va influenciar a la vida domèstica on les dones cada vegada tenien menys temps d'ocupar-se seus fills, ja que no existien permisos per malaltia ni per maternitat; la vida familiar es va veure molt afectada. Per això, al casar-se moltes dones havien de deixar de treballar i tenir cura de la casa, però les dones amb dificultats econòmiques havien de compaginar la feina i l'organització de la casa.

- **2.5.2. La dona al segle XX:**

El segle XX es caracteritza per la incorporació massiva de les dones al món laboral. Les dues guerres mundials van ser un factor desencadenant: en marxar els homes al combat (65 milions de soldats entre tots els contendents) les dones van haver de fer-se càrrec del treball, va caldre recórrer a la dona per mantenir la producció, 430.000 dones franceses i 800.000 britàniques van passar de ser donzelles i mestresses de casa a obreres assalariades. Les estructures socials van començar a canviar. Les modes van imposar faldilles i cabells més curts, van aparèixer les guarderies per als fills de les treballadores i la participació femenina en els sindicats obrers. Després de la Segona Guerra Mundial als països capitalistes la mà d'obra femenina representava un terç dels treballadors, mentre que al món socialista era d'un 50 per cent, ja que la Revolució Russa de 1917 va ser la primera a legislar que el salari femení havia de ser igual al masculí: a igual treball, igual salari. Les dones de la Unió Soviètica es van

instal·lar en tots els sectors de la producció. L'Europa de la postguerra va veure com les dones es resistien a abandonar els seus llocs de treball per tornar a tancar-se dins una casa o treballar en el servei domèstic.



Imatge 2.10. Dones treballant a la fàbrica. Font: Internet.

En general, fins el final de la Segona Guerra Mundial (i fins a 1965 a França i anys més tard a Espanya) la dona ha de sol·licitar el permís del seu marit per exercir una professió. L'esposa no pot presentar-se a un examen, matricular-se en una universitat, obrir un compte bancari, sol·licitar un passaport o un permís de conduir. Tampoc pot actuar davant la justícia. Per iniciar una acció processal ha de sol·licitar una autorització especial, excepte en el cas que exerceixi un comerç separat i autoritzat.

Els nous temps van suposar un canvi significatiu en la concepció del treball femení: es comença a considerar que és necessari i que, a més, dignifica a la dona. Les dones de classe mitjana, accedeixen cada vegada més a un treball més qualificat i millor retribuït. L'augment va ser tan important que, a la fi dels anys seixanta, hi havia a Europa occidental, més dones oficinistes que homes. També va ser majoritària

la participació de la dona en treballs com el d'infermera, telefonista, comerç, neteja, perruqueries, etcètera.

- **2.5.3. La dona a l'actualitat**

Tots els anys de lluita que han patit les dones al llarg de la història a partir del segle XX veiem que comencen a donar els seus fruits. Actualment les dones tenen els mateixos drets que els homes: tenen dret a votar, poden accedir a alts càrrecs, tant polítics com a nivell empresarial.

Cada vegada es relaciona menys a la dona amb les feines domèstiques, però això no vol dir que la autoritat social de l'home encara no sigui present, perquè ho és. Trobem molts exemples dins la nostra societat on l'home té unes preferències a les quals la dona no pot accedir. Un cas molt clar seria el de la bretxa salarial, aquest fet és que un home i una dona al fer exactament la mateixa feina pel simple fet de que la dona és això, una dona, ja cobra menys que l'home sense importar si aquesta està millor qualificada o fa més feina que ell.

Però hem d'agraïr tants anys de patiment i lluita a totes aquestes dones perquè és només gràcies a elles que hem aconseguit les bones condicions que tenim actualment. Aquest sentiment de lluita que ens han transmès encara el tenim present i les dones no pararem mai de lluitar fins a acabar amb totes les diferències de gènere presents dins les nostres vides. Avui en dia les dones formem part de les universitats i són fortament competitives en tot tipus de treballs, inclosos els tècnics. Malgrat tot no podem oblidar que al tercer Món continuen marginades i esclavitzades.

3. La representació artística de la dona al llarg dels anys:

La imatge femenina sembla estar estretament relacionada al concepte de supervivència. Començant per les "Venus" prehistòriques, fins a les voluptuoses figures de les dones representades les obres durant el període del renaixement, l'accentuació dels trets femenins sempre s'ha relacionat amb la idea de la continuïtat de l'espècie. Molt poques vegades al llarg de la història s'ha representat a la dona simplement accentuant-ne la seva bellesa natural sense esteriotipar-la o relacionar-la amb una funció estètica i maternal.

- **Edat prehistòrica: Art prehistòric**

Durant la prehistòria es van realitzar les primeres expressions artístiques de l'espècie humana, tot i que no en tenim moltes mostres de les poques descobertes podem destacar-ne algunes que representaven a la dona.

Les obres més característiques d'aquest període històric són les escultures anomenades *Venus Paleolítiques*², doncs estan datades entre l'any 27.000 i el 21.000 a. C. Aquestes són figures humanes femenines on es destaca alguna part del seu cos com ara les caderes o els pits. Potenciant aquestes parts del cos es dona a entendre que la intenció era recalcar la figura fèrtil de la dona i, per tant, la seva funció com a perpetuadora de l'espècie.

Aquestes figures no acostumen a ser de grans dimensions; medeixen entre 20 i 25 centímetres, no es sap amb exactitud quina era la seva funció però es pensa que devien servir d'amulet, o que es situaven a sobre dels altars.

Es classifiquen en tres grups, depenent de la seva procedència: occidentals, orientals o siberianes.

² Veure imatge 1 a l'annex

A part d'aquestes escultures es troben siluetes de figures de dones representades a les pintures rupestres³, i es creu que aquestes havien estat pintades per dones, a causa que tenien cura de les feines domèstiques i per tant també de la decoració de la llar.

- **Edat Antiga: Estil Egipci i Clàssic**

La primera etapa de l'edat antiga va ser la egípcia i aquesta cultura valorava molt el paper de la dona dins l'art i en trobem nombroses obres on ella és representada. Tot i així la dona tenia un paper secundari dins l'antic Egipte, no era tant inferior com les dones serien a partir dels segles següents però, tot i així era present aquesta diferència de gènere, i aquest diferència es veia molt ben plasmada dins l'art egipci.

Els artistes els diferenciaven mitjançant certes característiques en les seves representacions. La pell de les figures femenines eren pintades amb tons ocres més aviat clars, a diferència dels homes que eren acolorits amb tons ocres o vermells normalment foscos. Aquesta diferència es va generar com un recurs artístic que avui aconsegueix transmetre que la dona estava menys exposada al sol, a causa que ella s'encarregava de tasques domèstiques i els homes realitzaven la seva feina a l'exterior. Un altre exemple de la posició que tenia la dona ho trobem en les representacions de la família egípcia. En aquestes la mostren en una posició menor, estant al costat esquerre o darrere de l'home, ja sigui en pintures o relleus. Una obra on es veu molt ben representada aquesta última característica seria la de *Shepsi* i la seva muller *Nikauhathor*⁴.

³ Veure imatge 2 a l'annex

⁴ Veure imatge 3 a l'annex

A l'edat de l'antiga Grècia predominava la representació de la figura masculina nua, en canvi, la representació nua de la dona no existia, sempre es representaven vestides.

Les figures es tallaven sempre en pedra però s'intentava donar certa vitalitat i moviment a través de les teles. La imatge de homes nus i dones vestides va ser el paisatge públic tant als santuaris com a les necròpolis gregues durant més de dos segles, fins al segle IV a.C amb la primera figura femenina nua esculpida per Praxíteles. Abans d'això els pintors de gots havia dibuixat algun que altre cos nu però sempre anava relacionat amb la història que el got narrava o per l'estatus de la dona. Per exemple, una dona que anava a ser violada, o una prostituta podia estar representada en un d'aquests gots.

A partir de la segona meitat del segle V a.C es va començar a valorar la sensualitat del cos femení per primera vegada. Es va donar molta importància a la representació d'Afrodita⁵, deessa de l'amor es van crear moltes obres d'aquesta seminua o vestida amb teles molt fines que deixaven entreveure l'anatomia del cos de la dona.

Passant al període de l'imperi Romà la dona va guanyar més reputació social, en part, gràcies a la seva importància en la representació artística. Perquè es representava a aquesta com a deessa, mare i objecte d'admiració; també es representava a la dona dins els seu àmbit domèstic. Trobem nombroses escultures, retrats i bustos⁶ de dones on a part de representar la seva funció vital, com és la prosperitat de l'espècie també es representava la seva bellesa femenina.

- **Edat Mitjana: Art Romànic**

Durant aquesta època pràcticament no trobem representacions artístiques de la dona, a causa de la màxima repressió que patia la dona en aquest període

⁵ Veure imatge 4 a l'annex

⁶ Veure imatge 5 a l'annex

històric. Si en trobem són obres religioses on és representava a la Mare de Déu. No hi havia cap intenció en representar la bellesa femenina.

- **Renaixement:**

Va ser a partir d'aquest moviment artístic, lligat a les idees humanistes i antropològiques, que es va començar a canviar la imatge artística de la dona. El nu femení, dins de les representacions de caràcter mitològic, comença a accentuar el seu caràcter eròtic. És a dir que no només tenien un caràcter mitològic sinó que es donava importància a la presència de la dona dins l'obra on la seva nuesa era una de les propietats de la dona, tot i que encara no estigues ben vist del tot però va ser el primer pas per a aconseguir la llibertat expressiva de la representació de la dona dins l'art.

Es va crear un altre tipus de cànon de bellesa⁷, les dones es representaven amb les caderes amples i amb un color de pell pàlid, amb una figura i volum corporal arrodonit.

- **Barroc:**

En la pintura barroca es destaca Caravaggio⁸ i Rubens. Una dels seus principals característiques és el naturalisme, del que Caravaggio és el millor exponent, el seu model era la realitat, prenent models de carrer per a les seves composicions, ja anessin religioses, o mitològiques, sense sotmetre'ls a idealització. Refusaven els ideals de bellesa, mostrant la realitat tal com és, sense modificacions. Per això les dones apareixen en forma natural, ja fossin pageses o nobles, amb aquell estil es representava a la dona amb la seva bellesa o en la seva quotidianitat, les mateixes característiques presenta Rubens en les seves obres El jardí de l'amor, Les tres gràcies o La dansa dels vilatans.

⁷ Veure imatge 6 a l'annex

⁸ Veure imatge 7 a l'annex

Les dones de Rubens⁹ estan plenes de sensualitat, doncs les seves formes són arrodonides i voluptuosas.

- **Romanticisme:**

La imatge o representació de la dona en la pintura romàntica es realitza sota les ideologies d'aquest moviment, en on es volen integrar: el desig, la poesia, el cos, la intuïció, l'amor i la mort en un "tot"¹⁰.

En termes generals es podria classificar als autors romàntics com a autors mundans, ja que exploraven el món humà i amb ells els plaers de l'home. Dins l'arquetip de la dona en trobem tres divisions:

1. *La dona idealitzada*: representant l'amor pur i la natura sensual de la bellesa i submisa a l'home.
2. *La dona burgesa*: les que eren cap de la família.
3. *La dona mística*: on s'uneixen les ideologies del terror i la passió; amb això molts artistes que pertanyen al Romanticisme utilitzen l'espiritisme, els somnis, que normalment significaven un amor impossible, incomprès.

- **Modernisme:**

Aquest estil artístic es caracteritza per ser un art decoratiu, per això l'ús dels ornaments en les arts visuals evolucionen i ja no es tenen només per una funció estètica sinó també en un símbol¹¹.

La musa del Modernisme era la dona sensual, com les cortesanes parisenques, sofisticades i representades amb una dramàtica sensualitat.

En aquest sentit la dona era vista com un eix de la vida representant la fertilitat i reproducció que era necessària per a l'evolució, i així mateix el sexe a partir de teories freudianes va ser percebut com una cosa vital per a l'individu.

⁹ Veure imatge 8 a l'annex

¹⁰ Veure imatge 9 a l'annex

¹¹ Veure imatge 10 a l'annex

La dona en aquest corrent va ser representada de manera fràgil i exòtica, però alhora segons els artistes també representava alguna cosa demoniaca. Era com la unió dels dos conceptes el de la dona delicada i elegant però que aquesta tenia una doble cara i continuava representant la maldat i els pecats.

- **Art Contemporani:**

Cal destacar que a partir de la dècada dels seixanta podem identificar obres d'art fetes per dones. Aquest tipus d'art es centrava en el cos femení i la identitat de gènere, fent així que aquest art sigui identificat com a diferent i especial a l'art realitzat pels homes.

Aquest tipus d'art va permetre desplegar un discurs sobre la dona des de l'art, i les dones en aquell moment van veure la possibilitat de construir una nova visualització de la dona dins el món de l'art.

També a partir d'aquesta època el cos es converteix en un espai recurrent de l'art fet per dones. Perquè el cos és potent, és un símbol que permet reflexionar sobre la dona com a subjecte i objecte, sobre el disseny del cos i del sentit del femení.

Actualment la representació de la dona dins l'art és completament lliure i adaptable a cada artista, es poden crear des de obres abstractes a obres on no hi ha cap dona dibuixada, però s'entén perfectament que l'obra en representa a una. La llibertat d'expressió ha permès aconseguir aquesta amplitud de tipologies d'obres on s'intenta aconseguir representar el màxim d'expressivitat i que la persona la qual l'observa s'emocioni, també es té en compte el realisme, la tècnica. Però amb aquest estil, l'art és subjectiu per a cada artista, per tant, és molt més fàcil representar a la dona en el seu màxim esplendor i que aconseguixi valorar-la com cal. Un exemple d'artista contemporània és la Frida Khalo¹², a causa de les seves obres on es representa el dolor i la superació amb l'ús de colors vius i alegres, un contrast típic de l'art contemporani.

¹² Veure imatge 11 a l'annex.

4. Anàlisi i comparació del paper de la dona dins la història i la seva representació artística:

Després d'haver estudiat el paper de la dona al llarg de la història i la representació d'aquesta al llarg dels anys, ara cal analitzar si la visió femenina que es tenia de l'època correspon a com estava representada la dona dins les obres d'aquell període històric.

Si ens situem als orígens de la humanitat trobem que la dona prehistòrica s'ocupava principalment de la casa i, per tant, on trobem més mostres i representacions d'aquestes són a les pintures rupestres, tenim constància de que elles eren les encarregades de decorar la casa amb aquestes pintures.

També sabem que la dona participava en la caça i la pesca i això en part ho sabem gràcies a els dibuixos que trobem dins les coves on hi ha representacions de siluetes femenines amb fletxes. Però també durant aquest període apareix la idea de que la dona és necessària per a la prosperitat de l'espècie, i per tant, que la seva funció per sobre de tot és la de tenir fills, fent així que la aparició d'escultures com ara les Venus prehistòriques ens encaixin dins aquest context perquè en aquestes figures es ressaltava les zones que representen la fertilitat de la dona, com ara les caderes o els pits.

Podem afirmar així que dins l'etapa prehistòrica la visió que coneixem que es tenia de la dona correspon a les obres trobades d'aquell període.

La següent etapa estudiada és l'edat antiga que es troba dividida en tres grans civilitzacions, la egípcia, la grega i la romana.

La primera que comentaré és la egípcia a causa de que històricament ens queda més allunyada, tot i així, era la que tenia uns ideals femenins més moderns, doncs la dona gaudia de infinita més llibertat en comparació amb qualsevol de les altres

dues civilitzacions. La dona també es trobava en una posició inferior a la del home, però tenien certes possibilitats iguals, com ara el fet de que fossin iguals davant la llei, fet que permetia que la dona fos capaç d'aconseguir el càrrec més alt que era el de ser faraona. Aquesta informació l'aconseguim gràcies a les obres recollides d'aquest període, com ara, l'escultura de la Nefertiti, dona d'un faraó, però ella va ser la que va tenir més autoritat sobre l'imperi.

Cal destacar també que dins les pintures es diferenciava a les dones dels homes pel seu color de pell. Les dones amb unes tonalitats més clares, perquè es relacionava la seva funció en la de la cura domèstica per això no estaven exposades al Sol. En canvi els homes se'ls pintava amb un color de pell molt més fosc, fins i tot, vermellós a causa de les hores que passaven els homes treballant la terra a l'exterior. D'aquesta manera podem saber quina era la condició social de la dona en l'àmbit de la feina, la dona ja començava a quedar reservada a un pla domèstic i l'home era el que se n'encarregava de mantenir-la.

La condició social de la dona a l'antiga Grècia era molt diferent a la que tenia la dona a l'antic Egipte. La dona grega va patir una gran opressió durant aquella època i això també va repercutir molt en la seva representació artística, perquè es creava una gran diferència de gènere entre homes i dones. Les dones al quedar desplaçades únicament a l'àmbit domèstic no tenien ni veu ni vot dins la societat, de manera que les obres que s'han trobat acostumen a presentar a la dona dins la seva llar.

Una altra diferència que trobem és a l'hora de la vestimenta de la dona, a l'inici aquesta es trobava vestida amb una mena de túnica llarga fins als peus on no es podia definir cap part del cos, un exemple en són les *Koré*¹³, aquestes anaven vestides i la representació masculina, els Kouros, a diferència d'elles anaven nus.

Això ens feia veure que la acceptació i admiració del cos femení no era el mateix que rebia el cos masculí, presentant així una altra discriminació cap a la dona.

¹³ Veure imatge 12 a l'annex.

La última civilització important abans de passar a una altra etapa històrica és la romana, en aquesta societat la dona va aconseguir una mica més de visibilitat social, i per tant, també artística. Durant aquest període la dona romana gaudia de més llibertat social en comparació amb la dona grega, tot i que continuaven sense tenir dret a la participació política, tenien l'oportunitat de ajudar als seus homes en els negocis. Tota aquesta informació ens permet relacionar el fet de l'aparició de moltes més obres on les dones són les protagonistes, s'han trobat molts més bustos i escultures de figures femenines, principalment de la deessa Venus, a causa de que la societat romana havia continuat amb les influències mitològiques de l'antiga Grècia, encara que havia canviat el nom de les seves divinitats.

Durant la següent etapa històrica, l'edat mitjana, la dona va tornar a patir una repressió màxima i va passar a un pla totalment menyspreat i pràcticament oblidat per culpa de l'importància que va agafar la religió cristiana. Aquesta religió veia a les dones com a dimonis, com a les responsables de totes les desgràcies del nostre món, i tota la societat va seguir aquesta ideologia opressora cap a la dona, tant que pràcticament no trobem representacions artístiques femenines durant aquesta època, i les úniques que trobem són de caire religiós. Els artistes no tenien cap intenció en representar la bellesa femenina a causa de que tenien una visió tan dolenta d'ella que gairebé no la consideraven part de la societat.

Gràcies a les idees humanistes que van aparèixer a finals de l'edat medieval es va aconseguir fer un pas cap a l'edat moderna, on la dona va començar a manifestar-se per intentar aconseguir així un canvi de les seves condicions socials, però encara es mantenia una relació molt propera als ideals opressors de l'edat mitjana, on la dona continuava reservada a un segon pla. Durant aquests anys es van desenvolupar diferents estils artístics que buscaven la millora de l'expressivitat i aconseguir obres més realistes, intentant així millorar la visió de la dona tant dins de la societat com dins el món de l'art. Tot i que la dona no va aconseguir millorar la

seva condició social fins a la següent etapa històrica, i l'inici es troba amb la revolució industrial.

L'inici de l'edat contemporània va ser un període de lluita per part de la dona, però tants anys d'intentar canviar la seva condició social finalment va donar els seus fruits, perquè amb la revolució industrial la dona va passar a tenir un paper molt important dins les fàbriques. És a dir, les dones van aconseguir sortir de les cases i treballar, fent així que no estiguessin tan dominades per la autoritat masculina. Encara que encara es mantenia la idea de que la dona era l'encarregada de les feines de la casa i que encara que aquesta treballés l'home era l'encarregada de mantenir a la família.

Les dones al tenir més llibertat social tenien una representació artística més valorada. La dona era representada de manera sensual, fent així que es busqués l'admiració de la figura femenina i la búsqueda de la representació empoderada i realista d'aquesta. De manera que per començar aquest moviment artístic moltes dones van començar a representar la figura femenina per tal d'aconseguir millorar-ne la visió social, i ho va aconseguir. Cada vegada més dones sortien a manifestar-se i a lluitar per els seus drets, entre ells el de la llibertat d'expressió i el dret a vot.

De manera que després de tants anys de lluita exhaustiva i d'aguantar la pressió patriarcal posava a la dona en un segon pla, per fi es va aconseguir la igualtat de gènere davant la llei i, per tant, que tant homes com dones tinguessin els mateixos drets i oportunitats dins la societat. Aquests canvis es van veure reflectits dins el món de l'art amb l'aparició d'estils artístics on la dona era representada de totes les maneres i formes possibles, però principalment l'objectiu era aconseguir crear una visió empoderada de la dona i, sobretot, una representació que situés a la dona a la mateixa posició social que la de l'home.

5. Introducció a la part pràctica del treball de recerca

Un cop interioritzada la part més teòrica del treball, vaig obtenir la informació necessària per tirar endavant la part pràctica del treball. El principal objectiu d'aquest apartat és aconseguir modificar una serie d'obres per tal que la societat reflexioni sobre la discriminació de la dona dins l'art.

Per fer-ho possible vaig haver de fer una selecció de deu obres en les quals, un cop analitzades, vaig trobar que només sis tenien un missatge discriminatori, i tota la part pràctica es va dur a terme a partir d'elles. Seguidament calia trobar una sèrie d'artistes voluntaris que es veiessin interessats amb la meva proposta i així obtenir també diferents punts de vista de les possibles modificacions d'aquestes obres. I alhora volia involucrar gent en el meu projecte i vaig trobar aquí la manera de fer-ho.

6. Búsqueda d'obres o amb missatges discriminatoris cap a la dona.

6.1. ADAM I EVA AMB CAÍN I ABEL,

Francesco Ubertini



6.2.LA CREACIÓ D'ADAM, *Creazione di Adamo*

Michelangelo Buonarroti



6.3. EL PETÓ, *Der Kuss*

Gustav Klimt



6.4. EL JUDICI DE PARIS, *Le Jugement de Pâris*

Pedro Pablo Rubens



6.5. EL RAPTE DE PROSÈRPINA, Ratto di Proserpina

Gian Lorenzo Bernini



6.6. V-J DAY IN TIMES SQUARE,

Alfred Eisenstaedt



- **5.1. Modificació de les obres originals a partir d'artistes voluntaris**

1. **ADAM I EVA,**

Original: Francesco Ubertini

Arista: Neus Ponsetí



2. LA CREACIÓ D'ADAM

Original: Michelangelo Buonarroti

Artista: Paco Morgado



3. EL PETÓ

Original: Gustav Klimt

Artista: Lluís Mateu



4. EL JUDICI DE PARIS,

Original: Rubens

Artista: Jordi Barris



5. EL RAPTE DE PROSÈRPINA

Original: Gian Lorenzo Bernini

Artista: Emma Cortals



6. V-J Day in Times Square

Original: Alfred Eisenstaedt

Artista: Toni Cobo



7. Anàlisi de les obres originals

7.1. Adam i Eva amb Caín i Abel

Fitxa tècnica:

Autor: Francesco Bacchiacca

Cronologia: 1516-1518

Estil: Renaixement

Ubicació: Museu Estatal Rus de Sa Majestat Imperial Alejandro III, Sant Petersburg, Rússia.

Tècnica: Oli sobre tela

Mides: 35.6 cm x 28.1 cm

Tema: Pintura religiosa

Anàlisi iconogràfic:

L'obra de Bacchiacca es troba al museu estatal Rus de Sant Petersburg, aquesta obra representa una escena on Adam i Eva estan cuidant de Caín i Abel. Veiem com a la part esquerra del quadre hi ha Adam assegut sobre un tronc cobert amb una tela i recolzat a una branca mentre parla amb Eva, la qual es troba a la part dreta del quadre juntament amb Caín i Abel.

Eva està cuidant dels nens, aquests mostren certa desconfiança cap a Adam, doncs s'observa dins l'obra com nomès estan en contacte tant físic, com visual amb l'Eva.

Tota l'obra es situa dins un bosc, encara que els tons utilitzats són foscos i poc expressius.

Anàlisi formal:

Aquest quadre és una pintura d'oli sobre tela. Bacchiacca utilitza una tècnica impecable per a la realització dels cossos dels quatre personatges que es troben dins l'obra. La posició d'Adam i Eva, encara que un es trobi assegut i l'altre dreta, és relaxada i hi ha cert moviment. Els rostres són delicats i amb una textura suau.

L'artista també juga amb les teles que fan que els personatges no acabin de sortir del tots nus. Aquestes teles aporten realisme a l'obra a causa dels plecs que trobem sobre i sota les caderes d'Eva que s'aguanten gràcies a l'heura que li envolta les caderes igual que li envolten a Adam.

Al centre del quadre hi trobem el peu d'Adam, veient així que tot el quadre gira entorn a la autoritat masculina.

Simbolisme discriminatori cap a la dona:

En aquesta obra podem veure com és Eva la que s'encarrega de cuidar a els nens i Adam no es preocupa per ajudar-la, sinó que es limita a seure i a contemplar-ne la situació. Amb aquest fet veiem com inevitablement ja s'atribueixen les feines de la casa i les cures al sexe femení ja des dels inicis de la humanitat, en comptes de mostrar una distribució equitativa d'aquestes feines entre els dos gèneres.

7.2. La creació d'Adam

Fitxa tècnica:

Títol original: *Creazione di Adamo*

Autor: Michelangelo Buonarrotti

Cronologia: 1511, S.XVI

Estil: Renaixement

Ubicació: Capella Sixtina, Ciutat del Vaticà

Tècnica: Fresc

Mides: 280 cm × 570 cm

Tema: Pintura religiosa

Anàlisi iconogràfic:

La creació d'Adam és una obra de Miquel Àngel Buonarroti situada al sostre de la famosa Capella Sixtina. L'obra està basada en una escena del Gènesi. En aquesta observem com Déu dóna la vida a l'Adam, el primer home de la Terra. Adam està situat a l'esquerra, estirat sobre un tros de terra que volia representar l'arribada a la nostra realitat. Déu està situat a la part dreta de l'obra envoltat per un grup d'àngels sense roba però amb una mena de mantell que els envolta. Trobem a Déu representat com un avi vestit amb una túnica lila amb el cabell i la barba amb tons blanquinosos.

Miquel Àngel va pintar la fisonomia dels personatges d'una immensa bellesa, perquè segons *l'Antic Testament* l'home va ser creat a partir de l'imatge de Déu. El més significatiu de l'obra és la unió de les dues figures principals a través de les mans de tots dos personatges, aquests aixequen els seus dits assenyalant-se mútuament, a escassos centímetres un de l'altre. Aquesta unió és l'eix central que dóna sentit a la representació, i en ella es vol plasmar la força i el misteri de la creació de la vida humana.

Anàlisi formal:

Aquest quadre és una pintura al fresc plasmada sobre una fina làmina de guix en forma rectangular. Els colors que predominen dins l'obra són els freds, com ara el blau o el lila, que intenten donar més serenitat al quadre. La perspectiva utilitzada pel pintor és perfecta, aconseguida amb una sèrie punts de fuga.

El pintor va dividir la volta creant uns falsos marcs arquitectònics, separats per deu arcs faixons que creaven nou sectors transversals. A la zona central apareixen els triangles, petxines i trons, on s'ubiquen les escenes bíbliques de l'Antic Testament, i com a escena principal, la creació d'Adam.

Miguel Ángel va trigar quatre anys a realitzar aquesta magnífica obra. Cal afegir que la volta mesura uns quaranta metres de llarg per tretze d'ample, i presenta una dificultat afegida a causa de la presència de les llunetes.

Simbolisme discriminatori cap a la dona:

En aquesta obra veiem representada l'escena del Gènesi, però sempre s'ha relacionat la creació de la humanitat amb la creació de l'home, deixant de banda la creació de la dona, quan en teoria les dues persones s'haurien creat alhora.

Cal tenir present que estem parlant d'una obra religiosa i aquesta sí que creu en que primer es va crear a Adam i després a Eva, fent així que la dona passi a ocupar un segon pla ja des de la creació de la humanitat. I aquesta idea de la gran creació de l'home es veu perfectament plasmada dins l'obra, sense importar que la dona també va ser creada en aquell moment.

7.3. El Petó

Fitxa tècnica:

Títol original: Der Kus

Autor: Gustav Klimt

Cronologia: 1907-1908

Estil: Simbolisme

Tècnica: Oli amb làmines d'or i estany sobre llenç

Mides: 180 cm x 180 cm

Ubicació: Österreichische Galerie Belvedere de Viena

Anàlisi iconogràfic:

Aquesta obra probablement es la pintura més coneguda del pintor austríac Gustav Klimt, pintor simbolista, i un dels autors més representatius del moviment modernista de la secessió vienesa. El petó segueix les característiques del simbolisme, es tracta d'una tela amb decoracions i mosaics sobre un fons daurat. El que aquest

artista volia suggerir amb les seves pintures era els plaers físics de la vida delectant-se en el luxe i la bellesa.

Dins l'obra hi diferenciem dues figures, una de masculina i una de femenina, les dues s'uneixen al centre del quadre i es fan un petó. La dona es troba ajaguda i l'home està sobre seu. Sota les seves cames trobem una part de gespa amb flors que s'acaba just on hi ha els peus de la noia. Tota l'obra gira al voltant de les tonalitats daurades.

Anàlisi formal:

Gustav Klimt va realitzar aquesta obra en la seva fase daurada, una etapa que destaca pel decorativisme on el principal era l'ús de l'or en les pintures. A més, les obres pictòriques es caracteritzava per les línies sinuoses que utilitzava fent agafar al quadre una forma de mosaic.

Una cosa que destaca en aquesta obra és el seu fons brillant aconseguit gràcies a l'ús del full d'or.

Pel que fa al vestuari dels amants, l'home es troba decorat amb formes geomètriques de colors negre i blanc, trobant dins d'elles patrons de corbes que reflectien a aquelles situades en la vestimenta de la dona. Aquest aspecte simbolitza la unió d'ella amb ell.

La dona, en canvi, estava decorada amb flors colorides que combinen amb la catifa de flors en la qual ella esta agenollada. El seu vestit contenia elements geomètrics que simbolitzaven la seva unió amb el seu amant.

En aquesta obra, la dona es lliura a l'home, un ésser actiu, és ell qui porta la força i dóna el petó, mentre la dona, afronta això amb passivitat. Potser l'element més estrany era el precipici, símbol del perill a què podria dirigir la relació, de manera que la dona s'aferra amb els seus peus a la praderia.

Respecte a l'espai, les figures amb el fons que les envolta creen una atmosfera irreal i misteriosa..

Simbolisme discriminatori cap a la dona:

El petó és una de les obres per excel·lència de la representació de la passió, però si analitzem el quadre amb més detall podem detectar certs indicis de submissió per part de la dona respecte a la figura masculina del quadre, el qual sembla que la forci a fer-se aquell petó.

On trobem l'exemple més clar és quan ens fixem en la posició dels dos amants, perquè la dona al trobar-se ajaguda i l'home dret és on es pot interpretar aquesta idea de dominació del sexe masculí cap a la dona.

7.4. El judici de Paris

Fitxa tècnica:

Títol original: Le Jugement de Pâris

Autor: Pedro Pablo Rubens

Cronologia: 1639

Estil: Barroc

Tècnica: Pintura al oli

Mides: 199 cm × 379 cm

Ubicació: Museo del Prado, Madrid, Espanya.

Anàlisi iconogràfic:

La temàtica mitològica com la que aquí es representa, va ser molt utilitzada per l'artista flamenc; en aquesta ocasió el tema escollit va ser El judici de Paris, fet que explica l'origen de la Guerra de Troia.

Aquest mite té el seu origen en la celebració de les noces de Tetis i Peleu, la deessa de la discòrdia, que estava enfadada perquè no l'havien convidat a la cerimònia, va decidir donar una poma per a la convidada més bella començant així una gran disputa entre les convidades. Zeus va decidir que tal decisió havia de prendre-la un humà i va ser encomanada al jove Paris.

Rubens representa el moment en què Mercuri - missatger dels déus- li dona la poma al jove Paris mentre les tres deesses, Minerva, Venus i Juno, intenten seduir-lo per ser coronades com la més bella amb el lliurament de la poma.

Cada deessa apareix identificada amb els seus atributs, així Minerva deessa de la guerra i de la saviesa és acompanyada per una òliba i una armadura, la deessa va oferir al jove Paris la victòria en qualsevol guerra si accedia a nomenar-la com la més bella; Venus deessa de l'amor i acompanyada de Cupido li ofereix l'amor de la dona més guapa; finalment Juno representada pel paó i deessa de la llar li ofereix innumbrables riqueses. Finalment Venus serà la guanyadora i en premi a la seva decisió Paris obté l'amor d'Helena començant així la Guerra de Troia.

Les figures de les tres deesses i Mercuri es disposen segons els canons clàssics i isocefalia¹⁴. Les figures són les típiques de l'època i sobretot de l'obra del flamenc: Són figures carnes i nues, amb aspecte gràcil però poc delicat. Els seus pits i malucs són voluminosos al·ludint a la condició de mare de la dona que per Rubens era inseparable. L'artista va utilitzar com a model a la seva segona esposa per retratar la deessa de l'amor.

Anàlisi formal:

De l'obra cal destacar el moviment de la composició en la zona de las deesses que sembla que ballin amb gràcia, Rubens realitzaria per aquesta època altra de les seves millors obres en què encara és més patent aquest elegant dinamisme, Les tres gràcies. L'escena es desenvolupa en un paisatge natural exterior, fent al·lusió a la professió de pastor de Paris, tot i això sembla ser que obra de Rubens tan sols serien les figures i el paisatge seria obra de la mà del pintor Lucas Van Uden.

¹⁴ És el nom que rep una norma estètica utilitzada en l'art quan es representen diversos personatges situats en posicions o plans diferents, tots els personatges han de tenir el cap a la mateixa alçada, situats en la mateixa línia.

També es dona una importància al contrast per mostrar detalls, la llum i l'ombra, en aquesta peça veiem que els colors també tenen un bon contrast de lluminositat donant profunditat a la composició. Aquest quadre és de dimensions grans ja que mesura 199 centímetres per 379 centímetres, està pintada a l'oli el que li dona una textura suau a l'obra.

Simbolisme discriminatori cap a la dona:

Aquesta obra de Rubens té totes les característiques del renaixement i del barroc, principalment amb la idea de representar altre cop els mites de l'antiga Grècia, però aquests mites també portaven amb ells la idea de que la dona està destinada a la casa i que un home ha de ser el responsable de totes les seves decisions, fins i tot, té el dret de decidir quina és la noia més guapa del món, com és el cas que es troba representat dins l'obra.

L'obra mostra les tres deesses nues, com si la nuesa fes més bella a una noia en comptes de valorar-ne la seva intel·ligència o altres factors menys superficials i més importants pel que respecta als valors de les persones.

7.5. El rapte de Proserpina

Títol original: Ratto di Proserpina

Autor: Gian Lorenzo Bernini

Cronologia: 1621-1622

Estil: Barroc

Material: Marbre blanc de Carrara

Tècnica: Talla sobre marbre

Mides: 295 cm d'alçada

Ubicació: Galeria Borghese, Roma

Anàlisi iconogràfic:

L'escultura representa el moment exacte en què Plutó rapta a Prosèrpina. És un grup escultòric on apareixen Plutó (amb ceptre i corona) raptant a Proserpina i el gos Cèrber, el guardià de les portes del Tàrtar.

Prosèrpina, filla de Júpiter i de Ceres dins la mitologia romana, va ser raptada per Plutó, déu dels inferns. Per molt que es va resistir, no va poder fer per contenir els deshonestos desitjos del barbut déu. Ella es va veure obligada a viure amb el seu segrestador i al final, desenvolupant una síndrome d'Estocolm¹⁵, va accedir a casar-se amb ell.

Però la mare va anar a buscar a la seva filla al mateix infern, on va exigir a Plutó que l'hi tornés. Ja que sense la deessa, les flors es negaven a créixer. Hades no va tenir més remei que cedir i es va arribar a un acord: Prosèrpina passaria mig any amb ell en el món dels morts, i l'altre mig amb la seva mare, sota el sol.

És per això que la meitat de l'any tot floreix i arriba la primavera, i l'altra meitat torna amb Plutó, fent plorar a la seva mare i que aparegui així la pluja.

Bernini representa aquest tema mitològic com a excusa, per una banda per mostrar nus, i per un altre per treballar en el concepte que més li agradava: el moviment. A causa que durant el període del barroc la moda era mostrar dinamisme i agitació.

No cal dir que l'artista va aconseguir dos objectius: amb aquest sorprenent contrapposto retorçat va aconseguir convertir el marbre en carn i al mateix temps que les figures semblessin estar vives, congelades per un instant en ple frenesí de la lluita.

Anàlisi formal:

La textura de la superfície és llisa i polida exceptuant la tela i el cabell dels dos personatges. Plutó aporta a l'escultura la sensació de duresa i llisor a causa de la

¹⁵ És un estat psicològic en què la víctima d'un segrest o la persona retinguda contra la seva pròpia voluntat, desenvolupa una relació de complicitat amb el seu segrestador.

tensió dels seus músculs. Prosèrpina té detalls que li donen una aparença tova.

El cos del déu és musculat, semblant a les escultures hel·lenístiques; el de la nimfa, en canvi, és fràgil, delicat i sensual, més clàssic.

L'època del barroc es caracteritza per l'especial atenció als detalls i les postures rebuscades, i aquesta obra capta aquestes característiques a la perfecció. Cal destacar la feina de Bernini a l'hora de la representació expressiva dels personatges. S'observa una gran tensió entre els dos cossos, ja que Plutó s'intenta apropar a Prosèrpina mentre que ella intenta allunyar-se. Es pot veure com la nimfa estira el braç cap al rostre de Plutó i com aquest es tira enrere oposant resistència. El rostre de Prosèrpina expressa angoixa mentre que el de Plutó demostra que se sent bojament atret per la nimfa i intenta posseir-la. Es pot observar com els dits de Plutó s'enfonsen en la cuixa de la nimfa i com aquesta última plora de desesperació. El fet que el gos Cèrber estigui bordant aporta cert misteri a l'obra; que els cabells i la tela semblin moguts per l'aire li dona més realisme.

Tot i semblar frontal, l'escultura es pot observar des de qualsevol angle, obtenint diferents detalls depenent de la posició de l'espectador. Està feta de manera que la llum crea claroscurs entre els plecs de la roba i les diferents torsions del cos dels personatges, donant més realisme a l'obra.

Simbolisme discriminatori cap a la dona:

L'escultura realitzada per Bernini capta perfectament l'essència del mite que està representant, s'observa un realisme brutal en els cossos i la expressió dels personatges, fent així que el missatge que amaga sigui molt més fàcil de captar.

El mite de Prosèrpina és un clar exemple de la submissió que patia la dona a l'antiga Grècia i la falta de capacitat decisiva que elles tenien, fins i tot dins el tema amorós, on la dona es veia obligada a casar-se amb la persona que el cap de la seva família havia triat. En aquest cas encara és pitjor, doncs la nimfa és raptada per un home que ella no estima, però al qual es veu obligada a acabar estimant, representant així tot el contrari als ideals de llibertat a l'hora d'estimar que tenim i respectem dins la nostra societat.

7.6. V-J day in Times Square

Autor: Alfred Eisenstaedt

Cronologia: 14 d'Agost de 1945

Tècnica: Analògica

Format: Vertical

Anàlisi denotatiu:

Aquesta fotografia analògica és un pla sencer d'una instantània on es veu una parella besant-se en un carrer de Nova York plena de gent durant el dia amb il·luminació natural.

Els protagonistes són el centre d'atenció, un home, amb uniforme de mariner, i una dona, amb uniforme d'infermera, tots dos dels anys quaranta. Aquests tenen una posició que sembla espontània i una mica incòmoda, com el braç esquerre del mariner que subjecta el cap de la dona amb l'avantbraç, com si fos un impuls provocat per una àmplia felicitat. Cal fixar-nos també amb els passejants, aquests expressen una sensació de felicitat i festeig.

És un petó dinàmic, igual que l'ambient al carrer, el qual provoca una sensació de moviment envoltant l'escena.

Anàlisi connotatiu:

Aquesta foto es va fer després de la rendició de Japó en la Segona Guerra Mundial el dia 14 d'agost de 1945, quan el poble de Nova York va sortir a celebrar la victòria. Els protagonistes eren dos desconeguts (un mariner i una infermera de l'exèrcit) i en un moment d'emoció el mariner la va besar.

Aquesta foto va ser la segona de les quatre imatges fetes pel periodista i fotògraf Albert Eisenstaedt. Aquesta fotografia es considera un símbol de la felicitat després de la fi de la segona guerra mundial i reflecteix l'esperit festiu d'Amèrica.

Simbolisme discriminatori cap a la dona:

Aquesta fotografia és sens dubte una icona per a representar la idea de l'amor, però el que molta gent no sap és que els dos personatges eren dos desconeguts. El noi a causa de l'emoció del moment va decidir agafar a la noia sense preguntar si ella estaria disposada a fer-se un petó amb ell i el fotògraf va captar el moment exacte en que aquesta escena es produïa. És per això que la noia es troba en una posició estranya doncs segurament aquell petó no era recíproc, però ella no va tenir més opció que fer-li.

8. Anàlisi de les obres modificades

8.1. Adam i Eva amb Caín i Abel

Fitxa tècnica:

Autor: Neus Ponsetí

Cronologia: 2018

Tècnica: Disseny gràfic

Mides: 21cm x 29'7 cm

Ubicació: Casa de Cultura de les Bernardes, Salt.

Anàlisi iconogràfic:

Aquesta obra és la reinterpretació de l'obra d'Adam i Eva amb Caín i Abel feta per Francesco Bacchiacca entre els anys 1516 i 1518. A diferència d'aquella obra aquesta artista situa a els dos personatges al centre del quadre i es troben asseguts sobre una pedra. A la part dreta del quadre veiem la figura d'Adam, sobre el seu hombro veiem el cap de Caín i com els seus braços envolten a Adam com si estiguessin jugant. A la part esquerra veiem a la figura femenina del quadre, Eva. Aquesta es troba amb Abel entre els braços i sembla que li dona el pit, un gest molt maternal i íntim.

Cal fixar-nos també amb el fet que tots dos personatges es troben al mateix nivell de l'obra i cap sobresurt per sobre de l'altre, deixant interpretar que hi ha un equilibri entre els dos personatges. Aquest fet també el veiem reflexat amb la idea de que tant Adam com Eva tenen cura d'una de les criatures, sense donar tota la feina a la dona, que era exactament el missatge que transmet l'obra de Bacchiacca, sinó que aquí l'artista ens ha volgut transmetre aquest repartiment equitatiu de poders i feines entre gèneres.

Anàlisi formal:

L'obra està feta a partir de papers de colors i gràcies un bon domini del disseny gràfic. Els rostres de tots els personatges transmeten serenitat això dona a l'obra un aire molt familiar i tendre. Els colors de l'obra són foscos, però les fulles dibuixades al cap d'Eva i decorant les teles que porten tant Adam com Eva donen un punt de calidesa al quadre. Tots els personatges van vestits amb unes teles grissoses i molt opaques, però tot i així podem interpretar les figures dels personatges amb tot detall. La posició dels dos personatges principals és relaxada i natural, és per això que tots dos es troben inclinats cap a l'esquerra de l'obra.

8.2. La creació d'Adam

Fitxa tècnica:

Autor: Paco Morgado

Cronologia: 2018

Tècnica: Disseny gràfic

Mides: 65 cm x 32 cm

Ubicació: Casa de Cultura de les Bernardes, Salt

Anàlisi iconogràfic:

Aquest quadre és la reinterpretació de l'obra La Creació d'Adam de Michelangelo Buonarroti de l'any 1511. Morgado en aquesta obra ha optat per fer una representació més abstracta de l'escena del Gènesi.

A la part dreta del quadre veiem a Adam que acaba de ser creat juntament amb la figura femenina central del quadre que representa a Eva, fent així que la creació de la humanitat no fos només la creació de l'home sinó la de l'home i la de la dona alhora.

A l'esquerra del quadre veiem l'imatge de Déu però al comparar-la amb la grandària dels altres dos personatges queda en un pla menys important doncs és la més petita de les tres figures, traient així del quadre la idea del poder i l'autoritat de l'església.

Anàlisi formal:

L'obra està realitzada a partir del treball digital i el disseny gràfic. Els colors dins l'obra principalment són foscos, però hi ha el contrast de blanc barrejat amb tons daurats que envolta l'obra i uneix a els tres personatges intentant representar la vida, i com Jesús els hi dona la vida als altres dos personatges gràcies a la llum, i poder, que aquest els hi transmet.

El centre de l'obra l'ocupa la silueta femenina que seguint els seus braços s'uneix a la creació tocant a Adam i a Déu. Veiem que la part il·luminada que té la figura és la zona de les caderes, fent referència altre cop a la creació de la vida, i també allà al centre on les tres figures s'uneixen veiem que és la zona amb més espurnes i llum de l'obra.

8.3. El Petó

Fitxa tècnica:

Autor: Lluís Mateu

Cronologia: 2018

Tècnica: Acrílic sobre cartró

Mides: 42 cm x 29.7 cm

Ubicació: Casa de Cultura de les Bernardes, Salt

Anàlisi iconogràfic:

Aquesta obra és la reinterpretació de l'obra El petó d'en Gustav Klimt, realitzada l'any 1907.

En aquesta obra l'artista ha volgut plasmar la passió que transmet l'obra original així doncs, trobem les dues figures principals de l'obra de Klimt al centre del quadre.

A la part dreta de l'obra hi trobem la figura masculina, ell és qui li fa el petó a ella però en aquest cas és un petó recíproc. Això ens ho confirma la frase que trobem just sota els dos amants: *Petó a quatre mans*. Volent fer referència a un petó ple de passió i amor, i també dins l'obra les mans juguen un paper molt important aportant moviment i naturalitat a l'obra.

A la part esquerra trobem la figura femenina la qual està rebent el petó i disfrutant d'aquest moment de passió inmensa.

Anàlisi formal:

El quadre es va realitzar a partir de la tècnica acrílic sobre cartró. A diferència de l'obra original veiem com la part del quadre on es veu a la dona ajaguda i a l'home dret ha desaparegut, deixant només la part on realment es veu la passió de l'obra i traient la part on es podria interpretar una submissió per part de la dona davant de l'home al trobar-se un dret i l'altra de genolls.

A la part baixa del quadre trobem la característica tonalitat daurada que donava Klimt a l'obra original, tota l'obra es troba amb tons foscos i el mínim de colors possibles fins arribar a la part daurada i a les lletres. També trobem tonalitats més càlides al cabell dels amants, donant més protagonisme a ells dos.

8.4. El judici de Paris

Fitxa tècnica:

Autor: Jordi Barris

Cronologia: 2018

Tècnica: Pintura al oli

Mides: 59'4 cm x 42 cm

Ubicació: Casa de Cultura de les Bernardes, Salt.

Anàlisi iconogràfic:

Aquesta obra és la reinterpretació de l'obra El judici de Paris d'en Pedro Pablo Rubens realitzada l'any 1639.

Dins el quadre trobem cinc personatges. A la part dreta de l'obra hi trobem tres deesses, Minerva, Venus i Juno. A la part esquerra hi trobem A Paris i a Mercuri.

A diferència que el quadre original aquestes deesses van vestides, perquè segons el mite Paris havia de donar una poma a la deessa més bella, però l'artista no considerava que la bellesa trobés intentant seduir-lo a partir de la nuesa, sinó a partir de la intel·ligència i els valors de cada deessa. És per això que també va decidir afegir un cistell de pomes a l'obra perquè així totes les deesses tindrien una poma i serien coronades la més bella, perquè cap persona hauria de tenir el poder de decidir qui és més bella que una altra.

L'obra es situa en un bosc però el centre de l'obra el portagonitzen la poma que té Mercuri a la mà i el cistell de pomes de sota.

Anàlisi formal:

La tècnica utilitzada per realitzar aquesta obra ha sigut la de oli sobre tela.

L'artista ha mantingut el característic moviment de l'obra original, però canvia els colors de l'obra, aquests són molt més vius i càlids que els del quadre de Rubens.

Això aporta més llum a tot el quadre.

També cal destacar les teles de les tres deesses les quals ens permeten determinar perfectament tota la seva anatomia, igual que les que porten Paris i Mercuri. Les teles també aporten dinamisme a l'obra, gràcies que totes sembla que es moguin a causa del vent.

8.5. El rapte de Prosèrpina

Autor: Emma Cortals

Cronologia: 2018

Tècnica: Boli sobre cartró

Mides: 21 cm x 29'7 cm

Ubicació: Casa de Cultura de les Bernardes, Salt.

Anàlisi iconogràfic:

Aquesta obra és la reinterpretació de l'escultura El rapte de Prosèrpina d'en Gian Lorenzo Bernini realitzada entre els anys 1621 i 1622.

L'obra està protagonitzada per dos personatges mitològics, Prosèrpina i Plutó però a diferència de l'original en aquesta obra Prosèrpina en comptes de lluitar per intentar escapar de Plutó, està fent-li un petó.

Segons el mite Plutó rapta a Prosèrpina i ella no té cap llibertat per triar a qui vol estimar, en canvi, en aquesta obra veiem com Prosèrpina és la que decideix estar amb Plutó de manera que aquí té opció de triar a qui vol estimar.

Anàlisi formal:

Per realitzar aquesta obra s'ha utilitzat el boli sobre cartró, una tècnica senzilla però molt útil per tal de resaltar els personatge i fer els detalls necessaris.

La artista ha sabut plasmar el moviment que tant preocupava a Bernini, ho podem veure en la tela que envolta a els enamorats o en el gos que trobem als peus de l'obra, el qual sembla que estigui llepant el peu de la ninfa. Els cossos dels protagonistes estan molt definits i tenen molts detalls, com ara el braç o les cames de Plutó on es veu la força que està fent amb aquestes parts del cos per tal d'aguantar a Prosèrpina.

Els rostres dels dos protagonistes expressen serenitat i relaxació, i la manera com s'agafen és pròpia de dues persones que s'estimen, amb delicadesa i passió.

8.6. *V-J day in Times Square*

Autor: Toni Cobo

Cronologia: 2018

Tècnica: Oli sobre tela

Mides: 42 cm x 29'7 cm

Ubicació: Casa de Cultura de les Bernardes, Salt.

Anàlisi iconogràfic:

Aquesta obra és la reinterpretació de la fotografia V-J day in Times Square realitzada el 14 d'Agost de l'any 1945.

L'obra gira al voltant dels dos protagonistes que ocupen el centre de l'obra. A la part dreta hi trobem la figura femenina, amb un posat tranquil i delicat. La posició del cabell de la noia aporta naturalitat a l'obra juntament amb els reflexos que veiem en ell. A la part esquerra hi trobem la figura masculina la qual sembla que sigui el que rep el petó, no qui el comença, però al fixar-nos en la seva posició veiem que és serena i que envolta a la noia amb molta delicadesa, produint així una imatge molt íntima. Els protagonistes de la imatge original eren dos desconeguts, en canvi en aquesta obra no sembla que els protagonistes siguin desconeguts a causa de la posició natural i relaxada del cos.

Els dos enamorats es troben sobre un fons de color blau, aquest ajuda a transmetre més calma i serenitat a l'obra.

Anàlisi formal:

Per realitzar aquesta obra s'ha utilitzat la tècnica d'oli sobre tela. L'artista ha col·locat a els dos protagonistes al mateix nivell de manera que cap dels dos sobresurt per sobre l'altre, donant una imatge d'equilibri entre els gèneres.

Les figures dels personatges estan ben definides, i el gest que fa la noia amb el braç aporta moviment i naturalitat a l'obra.

El color blau és el que predomina dins l'obra, doncs el trobem al fons de l'obra i també a la camisa i al barret del personatge masculí, però el que crida més l'atenció dins el quadre és el vestit vermell que porta la noia, relacionant així el concepte de que el vermell és el color de l'amor i la passió amb la idea de que sembla que sigui ella la que decideix començar el petó.

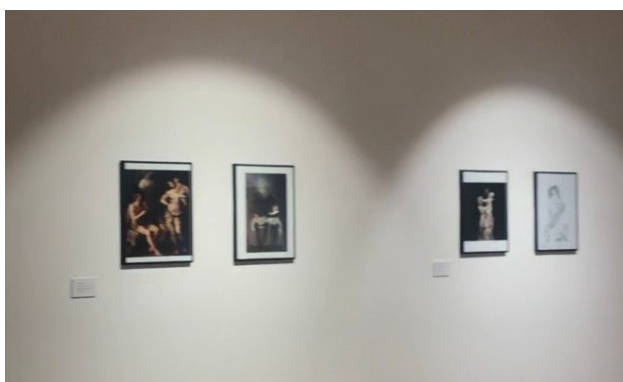
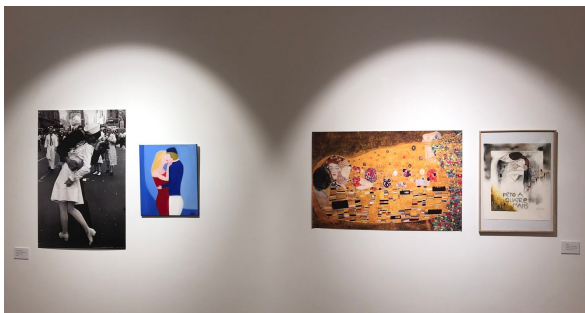
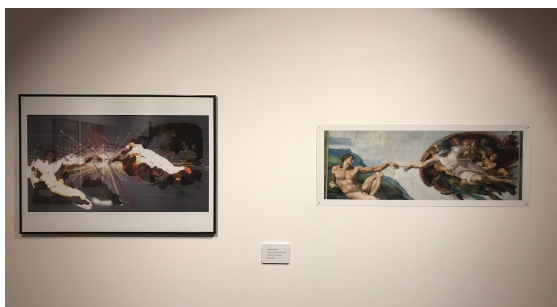
L'artista ha decidit igualar als dos protagonistes al mateix nivell, fent així que cap sobresurt per sobre de l'altre i que s'interpreti que el petó és recíproc i equitatiu.

10. L'exposició de les obres originals i modificades a Les Bernardes.

Per poder arribar a unes conclusions objectives on es veiessin reflectides la visió de la societat respecte aquestes obres discriminatories vaig pensar que calia trobar una manera de que el projecte fos públic i arribés al màxim de gent possible per tal que aportessin la seva visió del projecte, i descobrir quina és la conscienciació de la societat dins aquest àmbit de l'art. Així doncs vaig considerar la idea d'exposar les diferents obres en un espai públic.

Gràcies a diferents contactes va ser possible fer una exposició d'art a La Casa de Cultura de les Bernardes de Salt, un espai ideal per exposar nous projectes i potenciar al artistes més innovadors. Al disposar d'aquell espai vaig deixar un dossier amb enquestes per tal que les persones que visitessin l'exposició plasmessin la seva opinió sobre el projecte i les obres un cop eren a la sala, per tal que pogués obtenir-ne uns resultats.

Imatges de la sala on es va realitzar l'exposició:



Imatges del dia de la inauguració:



Te n'aDONES?
Una reflexió sobre la discriminació
de la dona dins l'art



Imatges amb els artistes voluntaris i les seves obres corresponents:



Neus Ponsetí va ser la artista que va reinterpretar l'obra "Adam i Eva amb Caïn i Abel" de Francesco Ubertini.



L'artista que va reinterpretar "La creació d'Adam" de Michelangelo Buonarroti va ser en Paco Morgado, que per motius professionals no poder assistir a la inauguració.

Te n'aDONES?
Una reflexió sobre la discriminació
de la dona dins l'art



En Lluís Mateu va ser l'artista encarregat de reinterpretar la gran obra "El petó" de Gustav Klimt.



L'artista Jordi Barris va realitzar la reinterpretació del quadre "El judici de Paris" de Pedro Pablo Rubens.



La jove Emma Cortals va fer la reinterpretació de l'escultura "El rapte de Prosèrpina" de l'artista Gian Lorenzo Bernini.



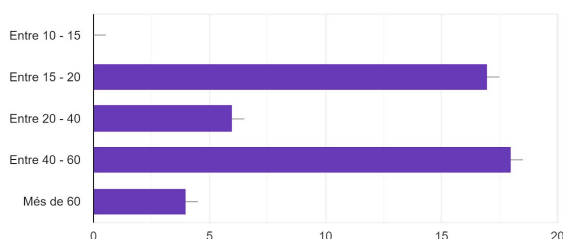
Toni Cobos va ser l'artista encarregat de la reinterpretació de la fotografia " V-J day in Times Square" del fotògraf Alfred Eisenstaedt.

11. Anàlisi dels resultats de les enquestes:

Aquestes enquestes han estat realitzades per la gent que ha anat a veure l'exposició d'art que ha estat des del 19 de Desembre fins al 31 de Gener. Aquestes respostes s'han obtingut de manera anònima, l'objectiu era veure quina visió té la societat de la representació de la dona dins el món de l'art i si mai s'havien plantejat que existís aquest problema.

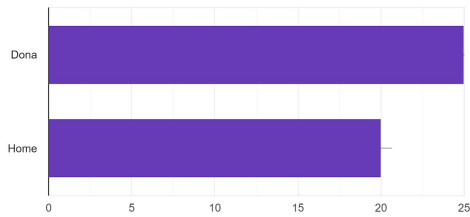
Les gràfiques fetes a continuació s'han basat completament amb els resultats obtinguts a partir de les enquestes realitzades:

Edat
45 respuestas



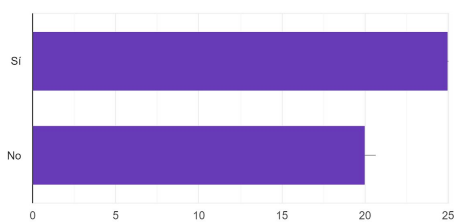
Dels visitants que varen realitzar l'enquesta semblaria que la majoria del públic tenien entre quaranta i seixanta anys, seguidament en segona posició hi ha els que en tenien entre quinze i vint. També s'observa com entre deu i quinze anys el públic va ser nul.

Sexe
45 respuestas



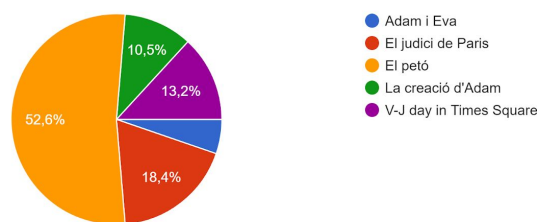
La segona dada a analitzar és la del sexe dels visitants. S'observa dins la gràfica que predomina la visita del sexe femení amb una xifra de vint-i-cinc dones, davant el masculí, que és de vint homes.

Alguna vegada t'havies parat a pensar en la discriminació de la dona dins el món de l'art?
45 respuestas



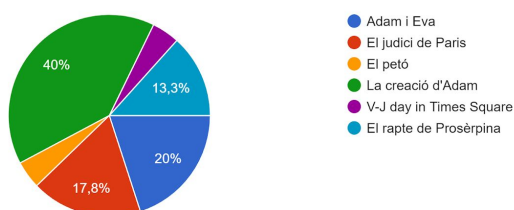
La tercera pregunta dins l'enquesta era per obtenir la conscienciació de la societat sobre la discriminació de la dona dins l'art. I la gràfica ens informa que gairebé la meitat dels visitants no s'havien plantejat mai aquest fet.

Quines obres no esperaves trobar exposades?
38 respuestas



Aquí podem veure com els visitants no s'havien plantejat que dins d'aquestes obres tant conegudes, s'hi trobés una discriminació envers la dona. L'obra que menys s'esperaven trobar exposada és: "El petó" de Gustav Klimt.

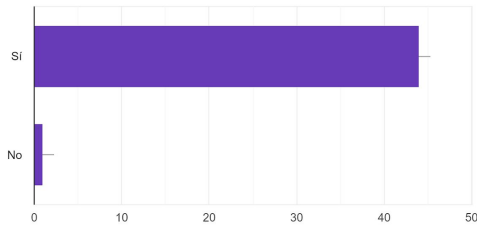
Quina de les obres reinterpretades ha sigut la que més t'ha sorprès?
45 respuestas



L'obra que ha sorprès més ha sigut la reinterpretació de: "La creació d'Adam" realitzada per l'artista Paco Morgado. Seguidament ha sigut l'obra del "Judici de Paris" reinterpretada per Jordi Barris.

Consideres aquest projecte com una bona iniciativa per intentar donar més visibilitat no discriminatòria en la representació artística de la dona?

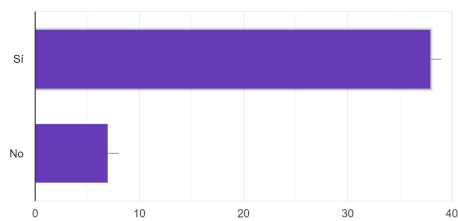
45 respuestas



Un 97'8 % del públic ha considerat aquest projecte com una bona iniciativa per donar visibilitat a la dona dins el món de l'art i la discriminació que aquesta pateix. Només un 2'2% dels visitant considera que no és una bona iniciativa.

A partir d'ara creus que aconseguiràs aprofundir més en els possibles missatges que volen transmetre les obres?

45 respuestas



Amb aquesta gràfica veiem com l'objectiu que es volia aconseguir amb aquesta exposició s'ha complert amb unes xifres de 84'4% en cas afirmatiu envers 15'6 % en cas negatiu.

12. Conclusions del treball de recerca

Aquest treball de recerca en tot moment ha volgut despertar inquietuds en les persones que de forma habitual, o puntual, mirem obres d'art en qualsevol lloc, siguin museus, galeries d'art o al carrer. Aquesta inquietud es basa en qüestionar la forma en què s'interpreten els missatges que l'autor d'una obra semblaria que volgués transmetre. M'he volgut centrar exclusivament en la part del possible missatge discriminatori cap a la dona que podem interpretar en nombroses obres d'art. És per això que em vaig plantejar la manera d'aconseguir que, no només jo, sinó que també la societat reflexiones sobre els missatges discriminatoris que amb intenció, o no, els autors puguin transmetre amb les seves obres.

Trobar la manera de complir aquest objectiu no va ser fàcil, però com que volia que dins el meu treball de recerca hi hagués la participació d'altres persones, vaig

pensar que a partir d'artistes voluntaris s'aconseguís reinterpretar certes d'aquestes obres.

Per tal d'aconseguir realitzar aquest projecte vaig haver de fer una recerca prèvia en l'àmbit del paper de la dona al llarg de la història, analitzant cada etapa històrica de manera que aconseguís, a partir de la consulta de llibres i pàgines web, una descripció acurada i el més real possible de la realitat que vivia la dona dins la societat de l'època. Un cop realitzada aquesta recerca i estant conscienciada de com es veia a la figura femenina dins cada període històric em calia descobrir com estava representada dins el món de l'art, fixant-me i analitzant cada moviment artístic. Aquesta recerca va ser una mica més llarga, a causa que hi ha moments històrics en els quals no hi ha gairebé representacions artístiques de la dona i la informació de cada moviment artístic era molt general.

Després d'haver recopilat tota la informació de la dona al llarg de la història i la representació d'aquesta dins el món de l'art vaig considerar que calia fer una comparació entre aquestes dues informacions per descobrir si el paper de la dona en aquell període històric coincidia amb la seva representació artística.

Un cop finalitzada la part teòrica del treball vaig començar la recerca d'obres conegudes amb un missatge que jo, un cop hagués analitzat les obres considerés que amagava un missatge discriminatori cap a la dona basant-me en els valors actuals, iniciant així la part pràctica del treball. Aquesta recerca em va portar a la selecció de deu obres, de les quals només vaig utilitzar-ne sis. Llavors per plasmar un canvi en l'escenografia del quadre original, vaig buscar un seguit d'artistes interessats en el meu projecte i que es prestessin a fer una reinterpretació d'aquella intentant modificar la visió discriminatòria que la dona tenia dins d'aquestes obres.

El següent pas que vaig fer va ser quedar amb cada artista que va acceptar ajudar-me perquè seleccionés una de les sis obres que jo havia trobat, explicar-li la meua idea i acordant que ell faria una obra reinterpretada, respectant l'esperit de l'obra original, però aportant un canvi per eliminar la visió discriminatòria de la dona.

Els hi vaig donar un termini suficientment gran perquè poguessin treballar-ho el millor possible i passat aquest termini vaig recollir cada una de les obres que havien

fet. Havia aconseguit que sis artistes m'ajudessin a fer la part pràctica del projecte però creia que mancava donar-li la visibilitat que el seu esforç es mereixia.

Per tant, vaig començar a pensar de quina forma podia donar aquesta visibilitat cap a la societat. Que millor per un artista que exposar les seves obres en una sala d'art, i per això vaig atrevir-me a contactar amb la Casa de Cultura Les Bernardes de Salt. La reunió que vaig tenir amb el director de Les Bernardes em va servir per explicar-li el meu treball de recerca, la seva finalitat i també per demanar-li si podien cedir-me un espai temporal per poder exposar-hi les obres originals i les que haurien fet els artistes voluntaris, per part d'ell tot varen ser facilitats i em va proposar unes dates per poder disposar d'una sala i fer l'exposició, cosa que vaig informar a tots els artistes voluntaris. Vam inaugurar l'exposició el dia 18 de desembre de l'any 2018 i estarà oberta fins al dia 1 de febrer del 2019.

La inauguració del dia 18 de Desembre va ser un gran èxit, perquè no només ens vàren poder acompanyar quasi tots els artistes participants sinó que va assistir-hi un nombrós grup de persones interessades en el meu projecte. Per ajudar-me a redactar aquestes conclusions vaig pensar que seria interessant poder copsar les respostes de les persones que visitessin l'exposició contestant una sèrie de preguntes d'un petit qüestionari que vàrem deixar en un dossier a la mateixa sala.

Tal com he dit un dels objectius que em vaig marcar va ser el de donar visibilitat pública a la no discriminació de la dona dins de les obres d'art. I una bona opció va ser poder tenir la sort de fer l'exposició. Tot i així hauria estat també molt interessant poder traslladar l'esperit d'aquest treball de recerca a les escoles, però per manca de temps, fins ara, no he pogut fer-ho. No descartant poder-ho fer en un futur.

Aquest treball de recerca m'ha servit per confirmar que, des de el meu punt de vista, hi ha hagut i hi continua havent una discriminació de la dona dins moltes de les obres d'art.

Una altra cosa que també he pogut constatar és que la gran majoria de la població es limita a admirar una obra, però no aprofundeix en si té un rerefons o un possible missatge discriminatori. Gaudim de l'art però normalment no mirem més enllà.

Em donaria per satisfeta si gràcies al meu projecte alguna persona, a partir d'ara, mira les obres d'art des d'un altre punt de vista, sense menysprear la gran qualitat, dedicació, esforç, art i feina de l'autor a l'hora de fer qualsevol obra artística.

9. Bibliografia

Cánfora, L. (2003). Aproximación a la historia griega. Alianza, Madrid.

Gómez Espelosín, F. (2001). Historia de la Grecia antigua. Akal, Madrid.

Lane, R. (2008). El mundo clásico. La epopeya de Grecia y Roma. Crítica, Barcelona.

Ferrer Valero, S. (2017). Breve historia de la mujer. Nowtilus, Madrid.

10. Webgrafia

Soler Mayor, B. i Alcantara Benavent, JA. (2005). *Les dones en la Prehistòria [guia didàctica]*. Recuperat de http://www.museuprehistoriavalencia.es/web_mupreva_dedalo/publicaciones/215/es

Ajenjo, G. (2014). *Bloc de Gemma Ajenjo*. Recuperat de <http://blocs.xtec.cat/gajenjo/2014/10/04/paper-de-la-dona-durant-el-neolitic/>

Rivera Jurado, M. (2014). *Altheia*. Recuperat de <http://marilo-rivera.blogspot.com.es/2011/12/el-papel-de-la-mujer-en-la-prehistoria.html>

Martinón, M. (2017, novembre 30). Las mujeres protagonizaron la revolución agraria de la prehistoria. *El país*. Recuperat de

https://elpais.com/elpais/2017/11/29/ciencia/1511969205_028548.html

Bono, F. (2006, juny 29). La prehistoria fue más igualitaria:

Una muestra y un libro reivindican el papel de la mujer en el paleolítico. *El país*.

Recuperat de https://elpais.com/diario/2006/06/29/ultima/1151532001_850215.html

Catanzaro, M. (2018, gener 29). Las mujeres prehistóricas no eran como Vilma y Betty. *ElPeriodico*. Recuperat de

<https://www.elperiodico.com/es/mas-periodico/20180127/sesgo-genero-arqueologia-mujeres-prehistoricas-no-vilma-betty-6580887>

Bermúdez de Castro, JM. (2015). Sobre el papel de las mujeres en la prehistoria.

Quo (1),1. Recuperat de

<http://reflexiones-de-un-primate.blogs.quo.es/2015/03/05/sobre-el-papel-de-las-mujeres-en-la-prehistoria/>

Jaume Pardo. (2011). *Coses meves*. Recuperat de

<http://jaumeitorrellesdefoix.blogspot.com/2011/04/el-papel-de-la-dona-en-lantic-egipte.html>

Casa Jeneret (2016, Maig 7). En Wikipedia. Recuperat 14 d'Octubre de 2018 de

https://ca.wikipedia.org/wiki/Casa_Jeneret

Egiptologia 2.0. 2016. *La casa Jeneret*. Recuperat de

<http://egiptologia20.es/la-casa-jeneret-la-mujer-en-el-antiguo-egipto>

Gemma Ajenjo. (2014). *Situació de la dona a egipte*. Recuperat de

<http://blocs.xtec.cat/gajenjo/2014/10/19/situacio-de-la-dona-a-egipte/>

Adrián Carretón. (2015). *Arqueoblog*. Recuperat de
<http://arqueoblog.com/arqueologia-de-genero/>

Paula Campelo.(2013). *Clàssics a la romana*. Recuperat de
<http://classicsalaromana.blogspot.com.es/2013/01/el-paper-de-la-dona-lantiga-grecia.html>

José Manuel Breval. (2009). *Historia General*. Recuperat de
<https://historiageneral.com/2009/07/14/la-mujer-en-la-antigua-grecia/>

Laura Wagner. (2017). *Historiae*. Recuperat de
<https://www.historiaeweb.com/2017/10/24/mujer-antigua-grecia/>

https://www.nationalgeographic.com.es/historia/grandes-reportajes/un-dia-en-la-vida-de-una-mujer-en-la-atenas-clasica_6364

Los ojos de Hipatia. (2012). Los ojos de Hipatia. Recuperat de
<https://losojosdehipatia.com.es/cultura/historia/el-matrimonio-en-la-grecia-antigua/>

Héctor Fuentes.(2017). Guioteca. Recuperat de
<https://www.guioteca.com/mitos-y-enigmas/bellas-astutas-atleticas-e-independientes-asi-eran-las-miticas-mujeres-espartanas/>

Filóloc@s les Azahar. (2016). Las mujeres en la antigua Grecia. Recuperat de
<https://sites.google.com/site/lavidacotidianadelamujer/la-mujer-espartana>

Laura Wagner. (2017). *Historiae*. Recuperat de
<https://www.historiaeweb.com/2017/05/24/la-mujer-en-la-antigua-esparta/>

Laia Fernández. (2012). *Clàssics a la romana*. Recuperat de

<http://classicsalaromana.blogspot.com.es/2012/04/les-dones-romanes.html>

La dona en l'antiga Roma.(2018, Maig 5). En títol de Wikipedia. Recuperat 9 d'Octubre de 2018

https://ca.wikipedia.org/wiki/La_dona_en_l'antiga_Roma

Gemma Ajenjo. (2015). *El paper de la dona a l'epoca medieval*. Recuperat de <http://blocs.xtec.cat/gajenjo/2015/02/02/el-paper-de-la-dona-a-lepoca-medieval>

Arteguias. (2018). *El papel de la mujer durante la edad media*. Recuperat de <https://www.arteguias.com/mujeredadmedia.htm>

Los ojos de Hipatia. (2013). Los ojos de Hipatia. Recuperat de <https://losojosdehipatia.com.es/cultura/historia/la-mujer-en-la-edad-media/>

Rocío Rivas Martínez.(2015). *Anthropologies*. Recuperat de <https://www.anthropologies.es/la-mujer-en-la-edad-media/>

Dones a l'edat mitjana. (2018, Agost 16). En títol de *Wikipedia*. Recuperat 9 d'Octubre de 2018 de https://ca.wikipedia.org/wiki/Dones_a_l'edat_mitjana

Historia Moderna. (2012). *Las mujeres en la edad moderna*. Recuperat de <http://lasmujeresenlaedadmoderna.blogspot.com/>

Juan Baquedano. (2012). *Época Moderna*. Recuperat de <http://epocamodernacoyam.blogspot.com/2012/11/mujer-condicion-en-la-edad-moderna.html>

Guillermo. (2008). Hernán Montecinos. Recuperat de <https://hernanmontecinos.com/2008/03/31/la-condicion-de-la-mujer-en-la-edad-moderna/>

Gemma Ajenjo. (2015). Gemma Ajenjo. Recuperat de
<http://blocs.xtec.cat/gajenjo/2015/04/19/les-dones-al-mon-contemporani/>

José Luis Trujillo Rodríguez. (2012). *La mujer en la revolución industrial*. Recuperat de
<http://joseluistrujillorodriguez.blogspot.com/2012/11/la-mujer-en-la-revolucion-industrial-ii.html>

Fran Alvarez. (2012). *La revolucion industrial*. Recuperat de
<http://larevolucionindustrialmekhi.blogspot.com/2012/10/la-revolucion-industrial.html>

Miriam Bueno.(2014). *Ihistoriarte*. Recuperat de
<https://www.ihistoriarte.com/2014/04/las-venus-paleoliticas/>

Paula Chacón. (2017). *Vavel*. Recuperat de
<https://www.vavel.com/es/masvavel/2017/12/13/historia/856756-las-venus-prehistoricas-representaciones-de-las-primeras-sociedades-patriarcales.html>

<http://www.nationalgeographic.es/ciencia/los-artistas-prehistoricos-podrian-haber-sido-mujeres>

Ruiz, N. (2017). *Cultura egipcia: cánones de belleza*. Recuperat de
<https://www.dsigno.es/blog/disenio-de-moda/cultura-egipcia-canones-de-belleza>

Mon III. (2013). *El desnudo femenino en la Grecia antigua*. Recuperat de
<http://historiasdelahistoriadelarte.blogspot.com/2013/07/el-desnudo-femenino-en-la-grecia-antigua.html>

Casillas, J. (2015, novembre 5). Las mujeres en Roma, algo más libres gracias al arte. *ABC*. Recuperat de
https://www.abc.es/cultura/arte/abci-mujeres-roma-algo-mas-libres-gracias-arte-201511032103_noticia.html

Genovés Estrada,I. (2018). *La representación de la mujer en el arte*. Recuperat de
<https://losojosdehipatia.com.es/cultura/arte-2/la-representacion-de-la-mujer-en-el-arte/>

José Antonio Navarro. (2015). *Construyendo miradas y conocimiento*. Recuperat de
<http://destinoaitaca.blogspot.com/p/la-representacion-de-la-mujer-en-la.html>

Tres girasoles. (2015). *Tres girasoles*. Recuperat de <https://tresgirasoles.wordpress.com/2015/06/03/lo-femenino-en-el-arte-la-perspectiva-de-la-mujer-en-el-romanticismo-y-modernismo/>

Marina Jiménez Pérez. (2016). *Masscience*. Recuperat de <https://www.masscience.com/2016/10/15/una-mirada-a-la-identidad-de-la-mujer-en-el-arte-contemporaneo/>

Art contemporani. (2018, Novembre 18). En títol de *Wikipedia*. Recuperat el 20 de Novembre de 2018 de https://ca.wikipedia.org/wiki/Art_contemporani

Imatges del treball:

- Imatge 2.1 "La chamana". Font: internet
<http://ermitiella.blogspot.com/2016/10/>
- Imatge 2.2. Podem veure el paper de la dona dins la cova. Font: internet
<http://histudiantes.blogspot.com/2008/08/la-mujer-en-la-prehistoria.html>
- Imatge 2.3. Pintura amb dues dones Font: internet
<https://www.decorarconarte.com/Paginas-de-Historia-del-Arte/Vida-cotidiana-en-el-antiguo-Egipto>
- Imatge 2.4. Pandora obrint la capsula. Font: internet
<http://hablemosdemitologias.com/c-mitologia-griega/pandora-en-la-mitologia/>
- Imatge 2.5. dones gregues realitzant les seves tasques educatives. Font: internet
<https://www.pinterest.es/pin/351984527096744896/>
- Imatge 2.6. Una dona espartana. Font: internet
<https://steemit.com/spanish/@vinci2016/la-belleza-de-la-mujer-espartana-en-la-historia-griega>
- Imatge 2.7. Tres dones romanes Font: internet
<https://revistadehistoria.es/lex-oppia-las-protestas-de-las-mujeres-romanas/>
- Imatge 2.8. Quatre dones a l'edat mitjana. Font: internet
http://www.poesias.cl/la_corporalidad_en_la.htm

- Imatge 2.9. Mare mentre educa als seus fills. Font: Internet
https://historiaybiografias.com/estado_modernos6/
- Imatge 2.10. Dones treballant a la fàbrica. Font: Internet.
<https://www.elcato.org/no-menosprecien-las-fabricas-si-le-importa-el-empoderamiento-de-las-mujeres>

Imatges de l'Annex:

- Imatge 1.1. Venus prehistòrica. Font: Internet.
https://es.wikipedia.org/wiki/Venus_paleol%C3%ADticas
- Imatge 1.2. Venus prehistòrica. Font: Internet.
<https://hinocinte.blogspot.com/2015/08/mujeres-prehistoricas.html>
- Imatge 2.1. Pintura rupestre. Font: Internet.
<https://www.abc.es/cultura/arte/20131018/abci-pinturas-rupestres-mujeres-manos-201310172231.html>
- Imatge 2.2. Pintura rupestre .Font: Internet.
https://www.spain.info/es/que-quieres/arte/monumentos/lleida/roca_dels_moros.html
- Imatge 3.1. Escultura de *Shepsi* i la seva muller *Nikauhathor*. Font: Internet
<https://www.pinterest.es/pin/583286589212210574/>
- Imatge 4.1. *Afrodita sortint del bany*. Font: Internet
<http://unratodearte.blogspot.com/2014/11/praxitele-afrodita-saliendo-del-bano.html>
- Imatge 5.1 *Faustina, la menor*. Font: Internet
<https://twitter.com/portaclasico/status/974993806075613185>
- Imatge 6.1. *Primavera, Sandro Botticelli*. Font: Internet
<https://www.virtualuffizi.com/es/los-personajes-de-la-primavera-de-botticelli.html>

- Imatge 7.1 *Judit i Holofernes*, Caravaggio. Font: Internet
<https://www.culturabizarra.com/judith-decapitacion-holofernes/>
- Imatge 8.1. *Judici de Paris*. Font: Internet
https://es.wikipedia.org/wiki/Juicio_de_Paris
- Imatge 9.1. *El petó*, Francesco Hayez. Font: Imatge
[https://es.wikipedia.org/wiki/El_beso_\(Hayez\)](https://es.wikipedia.org/wiki/El_beso_(Hayez))
- Imatge 10.1. *El petó*, Gustav Klimt. Font: Internet
<https://culturacolectiva.com/arte/la-verdad-detras-de-el-beso-de-gustav-klimt>
- Imatge 11.1. *Retrat amb monos*. Font: Internet
<https://casandramorfin.wordpress.com/2012/10/02/autorretrato-con-monos/>
- Imatge 12.1. *Koré*. Font: Internet
https://es.m.wikipedia.org/wiki/Archivo:ACMA_679_Kore_1.JPG