



TEATRE I CINEMA

Una passejada
per Figueres

Pseudònim: TOUSSI

ÍNDIX

1.	INTRODUCCIÓ	4
2.	LA CIUTAT DE FIGUERES.....	6
3.	EL TEATRE.....	7
	3.1. LES PRIMERES NOTÍCIES DE VIDA TEATRAL A LA CIUTAT	7
	3.2. CENTRES TEATRALS A FIGUERES	8
	3.2.1. TEATRE PRINCIPAL	10
	3.2.2. SALA EDISON	15
	3.2.3. TEATRE EL JARDÍ	21
	3.2.4. PATRONAT DE LA CATEQUÍSTICA	27
	3.2.5. AUDITORI CAPUTXINS.....	34
	3.3. EL TEATRE A LES ASSOCIACIONS I ALS CENTRES CÍVICS	37
	3.3.1. CASINO MENESTRAL.....	38
	3.3.2. SOCIETAT CORAL ERATO.....	41
	3.3.3. CÍRCULO APOLO.....	42
	3.3.4. CENTRE CÍVIC TEATRE DEL BON PASTOR.....	42
4.	EL CINEMA.....	44
	4.1. INICIS DEL CINEMA A FIGUERES: EL SALÓ DE LA PLACETA	44
	4.2. SALES CINEMATOGRAFÍQUES A FIGUERES.....	45
	4.2.1. SALA EDISON	47
	4.2.2. CINEMATÒGRAF NOU	48
	4.2.3. TEATRE CINEMA EL JARDÍ.....	48
	4.2.4. PATRONAT DE LA CATEQUÍSTICA	49
	4.2.5. EL PUBLI RÍO CINEMA	49
	4.2.6. JUNCARIA	50
	4.2.7. LAS VEGAS	52
	4.2.8. SAVOY.....	56
	4.2.9. CINEMA PARC	57
	4.2.10. CINES FIGUERES / CAT CINES	57
5.	ENQUESTES SOBRE EL TEATRE I EL CINEMA.....	59
6.	ENTREVISTES	67
	6.1. ENTREVISTA A LA SRA. PILAR MOLINET TRAITER	67
	6.2. ENTREVISTA AL SR. JAUME ORIOL I LA SRA. CARMEN CABAÑO	70

7.	CONCLUSIONS	74
8.	BIBLIOGRAFIA I WEBGRAFIA.....	81
9.	INDEX D'IL·LUSTRACIONS	83
10.	INDEX DE TAULES.....	84
11.	INDEX DE GRÀFICS.....	84
12.	ANNEXOS.....	85
12.1.	ANNEX 1. BAN DE POLICIA DE 1816	86
12.2.	ANNEX 2. PLÀNOL EDIFICIS EMBLEMÀTICS ACTIV. TEATRALS ...	87
12.3.	ANNEX 3. PROGRAMA "FIGUERES A ESCENA" (GEN-JUL 2019)...	88
12.4.	ANNEX 4. PLÀNOL DE LES SALES DE CINEMA.....	90
12.5.	ANNEX 5. ENQUESTA SOBRE EL TEATRE I EL CINEMA	91

1. INTRODUCCIÓ

Tradicionalment es parla que existeixen set arts clàssiques: pintura, escultura, dansa i teatre, literatura, música i cinema. Són expressió de creativitat, d'art. Tanmateix, les que es presenten en algun escenari es coneixen amb el nom d'arts escèniques; una manifestació humana amb caràcter artístic i cultural en la qual es produeix una comunicació entre actors o actrius i espectadors.

En un primer moment tenia la idea d'elaborar un treball de recerca d'aquestes arts escèniques (teatre, música, dansa...), per investigar i conèixer la seva història als diferents escenaris de Figueres. Però, en cercar informació per documentar-me sobre el tema, vaig adonar-me que alguns dels escenaris teatrals eren en edificis emblemàtics, i això em va fer plantejar la possibilitat d'estudiar aquests edificis i vincular-los amb el teatre. Per altra banda, mentre realitzava el treball es va produir un esdeveniment a la ciutat: a mitjans d'aquest any 2018 es va inaugurar la reobertura del cinema Las Vegas, un cine que feia quasi 18 anys que estava tancat i que, en el seu moment, s'havia considerat el millor i més gran cinematògraf de la província. Això em va fer pensar la possibilitat de fer també un recorregut pels cinemes que hi ha hagut a la ciutat. En definitiva, com diu el títol, fer *“una passejada per Figueres, el seu teatre i cinema”*.

Fruit d'aquesta idea, els objectius del treball de recerca són:

- 1) Esbrinar la història dels edificis teatrals de Figueres.
- 2) Saber quin paper tenia el teatre a Figueres els segles XIX, XX i XXI.
- 3) Estudiar l'evolució de les sales de cinemes a la ciutat.
- 4) Conèixer la freqüència amb què la gent va al cinema i al teatre, i a quin van.

A trets generals, el mètode que he seguit per desenvolupar el treball es divideix en:

- Recerca d'informació (bibliografia i webgrafia).
- Consulta i recerca d'informació de l'Arxiu Històric Municipal de Figueres.
- Visita dels edificis/espais als quals es fa referència en el treball i que encara existeixen.
- Realització de l'enquesta i interpretació dels resultats.
- Entrevistes.

Així, primerament he realitzat una immersió en el món del teatre i del cinema mitjançant la recerca d'informació (en llibres, pàgines web i anant a l'Arxiu Històric Municipal de Figueres). Pràcticament tots els llibres consultats són de la biblioteca de Figueres, la majoria en llengua catalana, i la seva consulta m'ha sigut valuosa per redactar el treball. Una altra font han estat les pàgines web; una de les que més he utilitzat és la de l'Ajuntament de Figueres (www.figueres.cat). Seguidament he elaborat l'índex, començant a escriure el treball i, paral·lelament, passat l'enquesta i realitzat les entrevistes.

En relació amb l'estructura donada al treball, l'he iniciat amb una breu introducció de la ciutat de Figueres i a continuació he fet dos apartats: el teatre i el cinema. Pel que fa al teatre, he explicat les primeres notícies de la vida teatral a la ciutat, els centres teatrals (l'edifici i la seva activitat teatral), i el teatre a les associacions i als centres cívics. Pel que fa al cinema, he escrit quatre ratlles de la seva història, i tot seguit una explicació de l'inici del cinema a la ciutat i les seves sales cinematogràfiques. He procurat acompanyar totes les explicacions amb il·lustracions i fotografies (des del segle XIX a l'actual segle XXI). A continuació he inclòs el resultat de l'enquesta realitzada a persones de diferent edat sobre el teatre i el cinema (freqüència, a quin van), n'he realitzat els gràfics corresponents i fet una interpretació. He completat el recull documental amb la transcripció de les entrevistes que he realitzat a diverses persones sobre els seus records del teatre i el cinema a la ciutat. A la part final consten les conclusions, un índex de les il·lustracions, de les taules i dels gràfics, i els annexos (entre altres: un plànol de Figueres en el qual he assenyalat la ubicació dels edificis emblemàtics on s'han realitzat representacions teatrals i la dels actuals espais escènics; i un plànol en el qual he assenyalat la ubicació dels cinemes que hi ha hagut al llarg de la història a la ciutat i, amb un color diferent, els cinemes oberts actualment).

Agraeixo moltíssim el suport i l'assessorament de la meva tutora, els seus coneixements, suggeriments, idees i propostes han contribuït decisivament a l'elaboració d'aquest treball de recerca. I, per descomptat, vull agrair també les persones a qui he entrevistat i les que m'han contestat l'enquesta. A totes elles, moltes gràcies.

2. LA CIUTAT DE FIGUERES

És la capital de l'Alt Empordà i municipi de la província de Girona. La comarca està situada al sector nord-oriental de Catalunya; limita al nord amb França, a l'est amb la mar Mediterrània i al sud amb les comarques del Baix Empordà, el Gironès, el Pla de l'Estany i la Garrotxa. Figueres està situada al centre d'aquesta plana



Il·lustració 1. Ubicació de Figueres
Font: <https://es.wikipedia.org/wiki/Figueres>

empordanesa, a cavall entre l'extrem oriental de la Serralada Pirenaica i la Costa Brava (*veure il·lustració 1*); actualment té una població de més de 46.000 habitants (46.381 censats el 2018) i és coneguda arreu per ser el bressol de Salvador Dalí.

Compta amb un important patrimoni monumental en el qual destaca el Castell de Sant Ferran (fortalesa del segle XVIII, la més gran de Catalunya pel que fa a les seves dimensions), i abundants exemples d'arquitectura modernista i neoclàssica que apareixen disseminats pel centre de la ciutat. Dintre de l'arquitectura religiosa, cal destacar l'església de Sant Pere (majoritàriament d'estil gòtic).

La Rambla és el seu principal passeig i autèntic eix vertebrador; és el cor de la ciutat i l'escenari de tota mena de trobades culturals amb temes rellevants com la Fira del vi el mes de setembre.

Figueres és una ciutat plena d'història i atractius turístics; destaquen el Teatre-Museu Dalí (amb un ampli ventall d'obres que descriuen la trajectòria artística del pintor Salvador Dalí, considerat el mestre del surrealisme), el Museu del joguet de Catalunya i el de l'Empordà, entre d'altres.

Actualment els espais escènics de la ciutat són el Teatre El Jardí, la sala La Cate i l'Auditori Caputxins. Pel que fa al cinema hi ha el complex Cat Cinemes i Cinemes Las Vegas.

3. EL TEATRE

Figueres ha estat sempre una ciutat de renom teatral i amb una gran activitat lligada als espais on s'ha pogut representar.

El primer teatre que es va construir a la ciutat, el Teatre Principal, data del 1850. Val a dir, com a referència, que només tres anys abans s'havia inaugurat el Gran Teatre Liceu de Barcelona (l'abril del 1847), cosa que diu molt si es té en compte que en aquells moments la població figuerenca no superava els 10.000 habitants.

3.1. LES PRIMERES NOTÍCIES DE VIDA TEATRAL A LA CIUTAT

A l'Arxiu Històric Municipal de Figueres existeix documentació sobre el fet teatral a la ciutat des de principis del segle XIX; concretament hi ha un Ban¹ de Policia del 14 de setembre de 1816 (*veure annex 1*) en el qual s'establia com s'havia de comportar la gent que anava al Teatre. Als Manuals d'Acords de l'Ajuntament del 1816 surt com "*la casa que serve de teatro al Cuartel*", un edifici modest construït de fusta i fang ubicat al solar on actualment hi ha el Teatre-Museu Dalí, però ocupant menys superfície. Paral·lelament, existia un altre espai, l'antiga Casa del Governador o Saló de la Placeta, al capdavant de la Rambla (avui Museu de l'Empordà), on també es realitzaven vetllades teatrals.

La Figueres d'aquells anys era, sobretot, una plaça militar; la presència d'oficials i tropa donava ambient a la ciutat, participaven de la vida pública, espectacles, ball, teatre... A més, les actuacions teatrals començaven a ser tot un símbol per a les societats burgeses de l'època i l'Ajuntament es va plantejar ampliar la Casa del Governador (el Saló de la Placeta) per construir-hi el nou teatre que la ciutat necessitava; però el 1826 va descartar aquesta idea perquè el pressupost era massa car. Aleshores, els particulars que regentaven la "*Sala Cuartel*" varen oferir a la corporació realitzar-hi ells les obres necessàries a canvi de rebre el benefici de les representacions dels tres primers anys; el consistori va acceptar i, a partir d'aquell moment, l'espai del Quarter es va convertir en una sala polivalent on es

¹ Disposició de caràcter general en forma d'ordre que l'autoritat imposa directament a la població.

realitzaven obres teatrals, festes i balls, actes polítics de consolidació del poder al govern, vetllades culturals d'homenatge i reconeixement als fills il·lustres...

A l'Arxiu de Figueres hi ha documents que mostren el funcionament continuat d'aquest teatre-sala i, alhora, una preocupació per millorar-ne les condicions físiques. Així, per exemple, el 1827 es va arranjar la teulada i el cel ras, es van retocar les finestres i es van refer les parets; el 1828 es va construir un cafè annex; el 1829 es va allargar el fòrum, etc.

Amb el temps, però, aquest espai va quedar petit i el 3 de març de 1849 l'Ajuntament va anomenar una Comissió per estudiar la construcció d'un nou teatre a la ciutat; es va encarregar el projecte a l'arquitecte municipal Josep Roca i Bros i les obres es varen iniciar l'octubre d'aquell mateix any; eren els inicis del que seria el Teatre Principal.

3.2. CENTRES TEATRALS A FIGUERES

Els locals que han acollit les representacions teatrals a Figueres al llarg de la seva història són diversos. Així per exemple, trobem centres que es varen construir essencialment per a aquest fi (és el cas del Teatre Principal) on tota l'activitat gravitava entorn del seu escenari; per altra banda, hi havia locals, normalment seus d'entitats culturals o recreatives que, entre altres activitats, realitzaven, esporàdicament o amb certa periodicitat, escenificacions teatrals (és el cas, per exemple, del Casino Menestral Figuerenc).

Esmentar també que, com a la resta de Catalunya, els centres per excel·lència que van potenciar les representacions teatrals van ser els casals catòlics; en el cas de Figueres va ser el Patronat de la Catequística, conegut popularment com *La Cate*.

Al llarg de la història de la ciutat també s'han fet representacions teatrals a sales de ball, bars i cafès. Tot seguit s'esmenten alguns d'aquests locals, de finals del segle XIX i principis del XX.

Saló de la placeta: Era la casa del Governador, però el 1850 es va cedir a l'Ajuntament i durant anys va ser la sala de ball on s'aplegava tot el jovent de la comarca (*veure il·lustració 2*); estava situat a la Placeta Baixa de la Rambla, on actualment hi ha el Museu de l'Empordà.

El 1821 uns aficionats, dirigits per Pau Llorenç, el varen llogar per fer-hi teatre i va obtenir força èxit.

La primera representació de la qual hi ha constància escrita es va fer el 18 de febrer de 1827 amb l'obra *La muerte de Abel*, de Mariano José de Larra. Els ingressos que s'obtenien es dedicaven a fi benèfic.

La Sala va desaparèixer a començaments de segle, cap a l'any 1904 o 1905.

Cafè de la plaça de les Monges: Era un petit establiment situat a l'actual plaça del Gra. L'any 1881 s'hi va instal·lar un teatre mecànic on s'escenificaven algunes comèdies de màgia i espectacle, i funcions de titelles.

L'entrebanc: Es va inaugurar el 1885; el seu veritable nom era *Café Tres Estrellas*, tot i que popularment es coneixia com l'Entrebanc; estava al carrer de la Muralla i a partir del 1898 es va instal·lar al carrer Nou, 7. Era un cafè-concert destinat essencialment al joc fort on l'espectacle teatral o vodevilesca era la tapadora d'altres activitats no gaire presentables; els seus assistents eren de les capes més baixes de la ciutat. Va desaparèixer cap als anys 1912-1913 a causa de diferents escàndols que es varen produir entre el públic.

Teatre El Alcázar: Va existir a finals del segle XIX i estava instal·lat a la plaça de les Monges (actual plaça del Gra). El seu propietari era Leone Bourdel i oferia al públic diversions de cant espanyol i francès.



Il·lustració 2. Saló de la placeta

Font: Àlbum Rubaudonadeu - <http://www.bibliotecadefigueres.cat/>

Cafè-teatre Odeón: Es va crear l'any 1913 per competir amb l'Entrebanc. Estava situat al carrer Gatipellis (actual carrer Álvarez de Castro); era un local pobre i no gaire arreglat, amb concurrència de molt baixa condició on feien balls, teatre i espectacles. El 1914 es va passar a dir Saló Catalunya i va existir fins al 1918. El març del 1921 es va convertir en la primera seu del Patronat de la Catequística (*veure apartat 3.2.4. Patronat de la Catequística*).

A continuació es fa una explicació dels edificis més emblemàtics de la ciutat en els quals s'ha realitzat teatre, i alhora també una explicació de la seva activitat teatral. Són: el Teatre Principal, la Sala Edison, el Teatre Cinema El Jardí, el Patronat de la Catequística i el recentment creat Auditori Caputxins (a la capella de l'antic Convent). La ubicació de cadascun d'ells s'ha assenyalat en un plànol de Figueres² en el qual s'ha distingit, en color verd, els actuals espais escènics (el Teatre El Jardí, La Cate, l'Auditori Caputxins i el Centre Cívic Teatre del Bon Pastor).

3.2.1. TEATRE PRINCIPAL

L'edifici

Es va inaugurar el 15 de desembre de 1850, al solar de l'antic cementiri (actual plaça Gala i Salvador Dalí, 5), prop de l'església Sant Pere (*veure ubicació al plànol de l'annex 2*).

Obra de l'arquitecte Josep Roca i Bros, l'edificació tenia dues façanes de tres cossos amb elegant estructuració de cornises i pillastres jòniques, estàtues i decoració en terra cuita (*veure il·lustracions 3 i 4*); era un teatre a la italiana, amb sala, prosceni i escenari, platea amb planta de ferradura i llotges laterals, i tenia una capacitat per a 950 persones. Segons paraules de Rafael Torrent Orris³:

“L'edifici del Teatre constava de planta baixa o platea i tres pisos. A la platea, en els inicis, a més de pati de butaques i els seients fixos posteriors, hi havia llotges

² Annex 2. Plànol dels edificis emblemàtics (activitats teatrals) i dels actuals espais escènics.

³ TORRENT ORRI, Rafel: *Nuestro Teatro hasta la creación de la Coral Figuerense*. Annals de l'IEE 1972-1973, Figueres. Pp. 11-21.

laterals. En el primer pis, només hi havia llotges reservades a les famílies benestants que havien aportat el capital que faltava per cobrir el cost total de les obres (...). Gaudia d'un saló de descans, amb una galeria coberta, rematada amb una balustrada i, a sobre, unes escultures de guix representant les muses del teatre. En el segon pis hi havia llotges i seients fixos en grades esglaonades. Més endavant es van suprimir les llotges.

Al tercer pis hi havia grades per als que compraven l'entrada general.

El teatre tenia un escenari espaiós, amb camerinos per als actors, i tenia, en conjunt, una forma ovalada l'estructura de la qual donava unes excel·lents condicions acústiques tant a la platea com en els tres pisos."

El 19 de febrer de 1939 el teatre es va incendiar i va quedar parcialment destruït.



Il·lustració 3. Façana del Teatre Principal (1910)

Font: Anglada, M.A i altres. *Figueres, ciutat de les idees*, ed. Lunwerg editores (1999)

A continuació es mostra una taula amb les dades principals de l'edifici:

TEATRE PRINCIPAL	
Construcció	1849-1850 (incendiat el 1939)
Arquitecte	Josep Roca i Bros
Estil	Neoclàssic - romàntic
Situació	Plaça del teatre (actual plaça Gala i Salvador Dalí, 5)
Aforament	950 persones

Taula 1: Dades de l'edifici del Teatre Principal
Font pròpia

Anys després de la fi de la Guerra Civil (1936-1939), l'Ajuntament es va plantejar la reconstrucció del teatre, però el 1959 va desistir del projecte perquè era inabastable econòmicament. L'edifici va romandre en un estat d'abandonament durant molts anys, fins que el 1961 va començar a prendre cos la idea de rehabilitar l'espai per fer-hi el Museu Dalí. Les obres es varen iniciar el 13 d'octubre de 1970 i tres anys més tard estaven acabades (*veure il·lustració 5*).

L'any 1974 es va inaugurar el Teatre-Museu Dalí, el qual conté un ampli ventall d'obres que descriuen la trajectòria artística de Salvador Dalí (1904-1989).



Il·lustració 4. Façana Teatre Principal i església Sant Pere (1888)
Font: <https://figueresantic.blogspot.com>



Il·lustració 5. Façana del Teatre Museu Dalí
Font: https://ca.wikipedia.org/wiki/Teatre-Museu_Dal%C3%AD

L'activitat teatral

Al llarg del segle XIX l'Ajuntament va llogar el Teatre a diverses associacions i en algunes etapes el va administrar directament el mateix consistori.

Així, l'any 1859 el va cedir a la Societat Liceu Figuerenc que va ser la primera societat teatral de la ciutat. Constituïda el 1858, era una societat de caràcter elitista (integrada per famílies riques i poderoses de la ciutat), la seva iniciativa era donar vida al teatre, assegurar una afició ciutadana i, a més, emprendre obres de finalització de les instal·lacions de l'edifici del Teatre. Va mantenir-hi una companyia dramàtica i lírica i, al primer pis, va instal·lar tres escoles: declamació, cant i ball (el Liceu Figuerenc es va desfer l'any 1936 amb l'esclat de la Guerra Civil).

Durant el període 1878-1881 va portar el Teatre la societat Casino Figuerenc, i als darrers anys de segle, el Círculo Apolo, que el va governar fins al 1910.

El Teatre Principal era, i ho va ser molts anys, la gran institució figuerenca, de la qual tothom se sentia orgullós; ple d'activitat en la vida de l'època, varen passar-hi de gira les principals companyies de teatre, òpera i grups de sarsuela que recorrien Espanya i que actuaven als teatres de Barcelona i Girona. A banda, hi feien representacions teatrals les companyies d'afezionats de la societat que regentava el teatre.

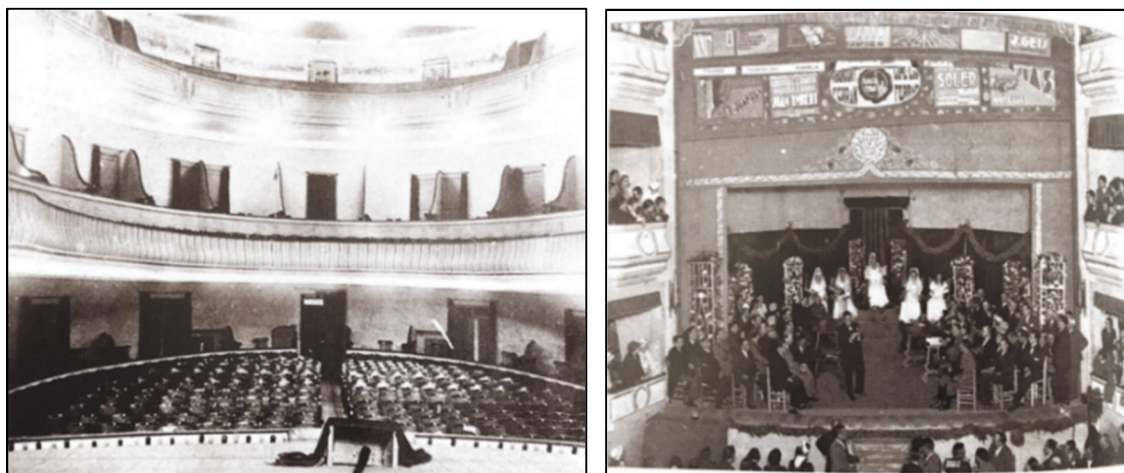
A principis del segle XX es varen fer unes millores a l'edifici (col·locació d'un teló, remodelació de l'escenari...), però, malgrat aquests avenços, el seu estat era deplorable, i el 1914 va entrar en una davallada teatral. Les causes varen ser diverses: per una banda la introducció, l'any 1909, del cinema a la sala quan realment el Teatre Principal no estava preparat, pel que fa a instal·lacions, per a l'emissió de pel·lícules; i per l'altra, la posta en funcionament de dues sales cinematogràfiques (la Sala Edison i el Teatre Cinema El Jardí) en les quals els seus propietaris incloïen actuacions de varietats entre pel·lícula i pel·lícula a preus irrisoris.

Va disminuir el nombre de funcions a quinze anuals fins que, el 1923, va tancar portes i l'Ajuntament va suprimir la Comissió Municipal del Teatre.

Va romandre tancat durant tres anys i, el 1926, les tendències dretanes del govern varen fer que s'atorgués el seu ús al Patronat de la Catequística, amb la qual cosa el Teatre va sortir dels circuits comercials i dels afeccionats i es va convertir en l'escenari catòlic. Arran d'això, el teatre professional i amateur va haver de cercar altres escenaris alternatius o locals (el Teatre Cinema El Jardí, el Casino Menestral i la Sala Edison).

El 1931, amb la proclamació de la Segona República, l'Ajuntament va rescindir el conveni amb el Patronat de la Catequística i el local va tornar a mans municipals; aleshores la corporació va treure a concurs públic la concessió de l'ús del teatre i, el 6 d'octubre de 1932, el va adjudicar a Antoni Guasch el qual es va comprometre a executar les obres necessàries per millorar l'edifici.

Després de les reformes, el 8 de desembre de 1932 el teatre va obrir de nou al públic i va començar un període de normalització de l'activitat teatral, fins al punt que, el 1936, es va crear l'escola de Declamació que va consolidar l'afecció teatral a Figueres. L'edifici es va recuperar com l'espai d'oci que havia sigut a finals del segle XIX (*veure il·lustració 6*).



Il·lustració 6. Escenari i pati de butaques del Teatre Principal (1935)

Font: Padrosa Gorgot, I. *Història gràfica de Figueres, 125 anys de ciutat*, ed. Brau edicions (2001)

Durant la Guerra Civil (1936-1939) s'hi varen fer algunes representacions teatrals, però quan varen començar els bombardeigs l'activitat ciutadana es va estroncar.

Com ja s'ha comentat, el febrer del 1939, uns mesos abans d'acabar la guerra, el Teatre es va incendiar.

3.2.2. SALA EDISON

Tot i que es va inaugurar el desembre del 1904 com a centre de projeccions cinematogràfiques, al llarg dels seus quasi vuitanta anys de funcionament (fins al 1984), no només va ser un cinematògraf sinó que va destacar també per les seves activitats d'impuls cultural (teatre, música, òpera, exposicions d'art...).

L'edifici

El seu promotor va ser el senyor Carles Cusí de Miquelet, membre d'una família benestant i fundador de la primera companyia d'electricitat de Figueres. La Sala Edison està situada al carrer Sant Pau, 10 cantonada amb el carrer Sant Josep, a cinquanta metres de la Rambla, en una finca que l'esposa del senyor Cusí, la senyora Àngela Jordà de Genover, havia aportat al patrimoni familiar (*veure ubicació al plànol de l'annex 2*).

L'edifici es va anar modelant en tres etapes diferenciades des del seu projecte original del 1904, l'any 1907 i el 1911, per respondre a la necessitat d'una major capacitat de públic.

Primera Sala Edison:

Es va inaugurar el 21 de desembre de 1904; coneguda popularment com a "Can Cusí", tenia una capacitat per a 250 persones.

Segona Sala Edison:

Tres anys després, a finals del 1907, davant el creixent interès dels figuerencs pel cinematògraf, es varen començar les obres d'una segona sala, més gran que l'anterior.

El 1908 les obres estaven acabades; el local anterior s'havia ampliat considerablement: es va situar l'escenari i el pati de butaques al mateix lloc que actualment ocupa la platea, i el recinte interior va passar a ser cafè i sala de descans. La cabuda de la sala era d'aproximadament 400 persones.

A més, tenia una sortida a un grandíós jardí que donava darrere la casa de la Rambla on vivia el senyor Cusí (coneguda actualment com "Casa Cusí").

Tercera Sala Edison:

El 1911 el senyor Cusí va encarregar a l'arquitecte Josep Azemar i Pont la redacció d'un projecte per a la creació d'un nou edifici que agrupés els terrenys del primer i segon local i bona part del jardí. La sala va entrar en funcionament a finals de 1913.

L'edifici, d'estil arquitectònic modernista, disposava d'una coberta trapezoidal a dues aigües i amfiteatre amb planta de ferradura, seguint els criteris aplicats a les grans sales d'espectacles de l'època. La imatge més modernista la marcava l'antiga taquilla, juntament amb la gran marquesina de vidre i ferro i els estucs interiors.

A l'entrada hi havia un regi saló amb una majestuosa i grandiosa escalinata de marbre (*veure il·lustració 7*) que conduïa al primer pis. Tenia una gran sala de descans amb un bar a la planta baixa i una altra sala de descans gran i elegant al primer pis, a la qual s'accedia per un saló anomenat saló dels miralls. Per primera vegada els seients no eren cadires de balca sinó



Il·lustració 7. Escalinata de la Sala Edison
Font: Falgueras, J. i altres. *Figueres, arquitectures i història*, ed. Brau Edicions (2007)

butaques. Com a gran novetat, disposava de calefacció central i radiadors, ventiladors d'aire i, a més, una sortida d'emergència pel carrer Sant Josep.

La sala tenia capacitat per a 1.300 espectadors (800 a platea i 500 a l'amfiteatre del primer pis); l'escenari feia 30 m² (veure il·lustració 8).



Il·lustració 8. Escenari i butaques de la Sala Edison
Font: Arxiu Ajuntament de Figueres

Disposava també d'un jardí grandíols a la part nord i oest que anava fins a darrere la casa que el senyor Cusí tenia a la Rambla. A l'estiu, la gent hi sortia a prendre l'aire i a beure algun refresc.

La Sala Edison va tancar el 1984 (veure apartat 4.2.1. Sala Edison).

A continuació es mostra una taula amb les dades principals de l'edifici:

SALA EDISON	
Construcció	1911-1913 (ampliació de la Sala Edison del 1904 i del 1907-1908)
Arquitecte	José Azemar i Pont
Estil	Modernisme
Situació	Carrer Sant Pau, 10 cantonada amb el carrer Sant Josep
Aforament	1.300 persones
Inscrit	- Inventari del Patrimoni Arquitectònic Català per a Figueres - Bé Cultural d'Interès Local (BCIL)

Taula 2: Dades de l'edifici de la Sala Edison
Font pròpia

A finals dels anys vuitanta, i durant una llarga temporada, es va parlar que l'Ajuntament adquiriria la sala per convertir-la en el Museu del Cine, amb la col·lecció del productor de cinema Tomàs Mallol, però finalment, l'abril del 1998, aquest museu es va obrir a Girona. També es va parlar de destinar-la al món del circ, a partir de la col·lecció de Genís Matabosc⁴, però el projecte no va arribar mai a bon port.

Actualment la Sala Edison roman tancada i és propietat d'Antonio Escudero Martínez, un important empresari de la Jonquera que el va comprar a principis del segle XXI.

A la pàgina següent es pot veure un fotomuntatge propi (*veure il·lustració 9*) de dues fotografies de la Sala Edison amb més de 50 anys de diferència.

⁴ Figuerenc, propietari d'una de les principals col·leccions de documentació circense a Europa.

Sala Edison (dècada 1960)



Sala Edison (novembre 2018)



Il·lustració 9. Façana de la Sala Edison (dècada del 1960 i novembre del 2018)
Anys seixanta - Font: <https://oldthing.de/Ak-Figueras-Katalonien-Spanien-Sala-Edison-Strassenansicht-Passanten-0029351949>
Novembre 2018 – Font pròpia

L'activitat teatral

Com s'ha comentat, es va inaugurar el desembre del 1904 com a cinema; no obstant això, el 1908 s'hi varen començar a fer representacions teatrals, molt esporàdiques, per part d'un grup d'aficionats procedents del regiment instal·lat al Castell de Sant Ferran.

A partir del 1926 i fins al final de la dècada, la Sala Edison va acollir algunes companyies professionals substituint al Teatre Principal (en aquell moment a mans del Patronat de la Catequística), i també alguns grups d'aficionats locals; tot plegat, però, venia a constituir una activitat molt esporàdica i curta (era més important l'activitat teatral que en aquella mateixa època es feia al Teatre Cinema El Jardí, com s'explica a l'apartat 3.2.3. *Teatre El Jardí*).

En els anys de la postguerra, però, es va produir un canvi radical. El local va acollir la major part de nombroses actuacions de l'agrupació promocionada per la Falange Española i, més tard, de l'Agrupació Teatral Eduardo Marquina⁵, i també moltes actuacions de companyies professionals, de manera que va esdevenir, durant els anys quaranta i cinquanta, el principal centre de teatre de la ciutat, acaparant pràcticament tot el teatre comercial i gran part del d'aficionats.

A partir dels anys cinquanta les representacions (tant d'aficionats com a nivell professional i comercial) es van anar reduint de manera progressiva fins a arribar el punt que a finals de la dècada ja no se n'hi feien (era el moment de màxima resplendor del Casino Menestral a nivell teatral, amb l'Agrupació Teatral Arlequín⁶) i va quedar pràcticament anul·lat com a centre de teatre ciutadà d'una manera definitiva.

La Sala Edison, però, va continuar funcionant com a cinema fins al 1984, any del seu tancament (*veure apartat 4.2.1. Sala Edison*).

⁵ Agrupació teatral figuerenca que es va crear el 1943

⁶ Agrupació teatral figuerenca que es va crear el 1959

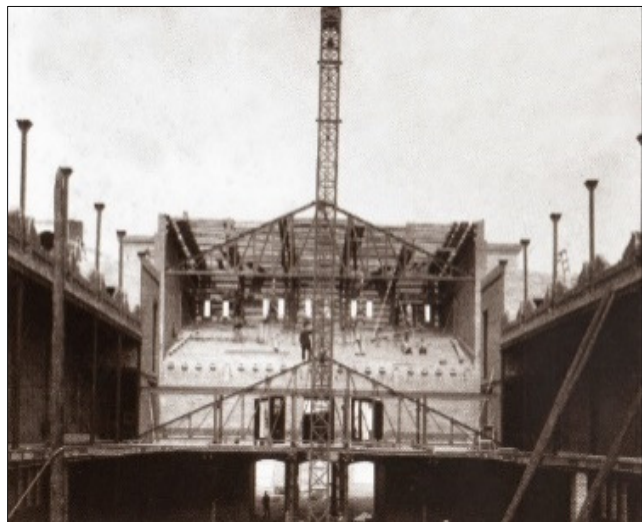
3.2.3. TEATRE EL JARDÍ

Es va inaugurar el 1916 com a centre de projeccions cinematogràfiques però, igual que passava amb la Sala Edison, ja des dels seus inicis es va caracteritzar per alternar les sessions de cinema amb les representacions de teatre, òpera i sarsuela.

L'edifici

El 1914 el senyor Pau Pagès Lloveras, figuerenc adinerat i propietari de la segona companyia d'electricitat de la ciutat, va llogar el terreny de l'horta d'en Gaiolà per realitzar-hi sessions cinematogràfiques a l'aire lliure, iniciades el 5 de juliol de 1914.

Amb la idea de construir-hi un gran edifici de cinema, mesos després, el 23 de setembre d'aquell mateix any 1914, el senyor Pagès va sol·licitar a l'Ajuntament el permís municipal d'obres. Acabats els treballs (*veure l'edifici en construcció a les il·lustracions 10 i 11*), es va inaugurar el 29 d'abril de 1916 amb el nom Teatre Cinema El Jardí, tot i que en aquella època també era conegut com a "can Garida", ja que aquest era el motiu pel qual es coneixia al senyor Pagès.



Il·lustració 10. Teatre El Jardí en construcció (1915)
Font: Padrosa Gorgot, I., *Història gràfica de Figueres, 125 anys de ciutat*, ed. Brau (2001)

Davant l'edifici hi havia una gran esplanada o pati amb entrada principal pel carrer del Forn Nou i, a la vegada, al carrer Sant Pau per un passadís que el senyor Pagès va mantenir per sota les cases que hi havia a la part oest i que precisament sortia a davant de la Sala Edison. D'aquesta manera, l'antiga horta d'en Gaiolà va quedar distribuïda en una plaça davantera de 2.300 m², l'edifici amb 1.750 m² i el parc interior amb 2.458 m².



Il·lustració 11. Teatre El Jardí (1916), a l'esquerre les feixes de l'horta d'en Gaiolà
 Font: Padrosa Gorgot, I., *Història gràfica de Figueres, 125 anys de ciutat*, ed. Brau (2001)

La construcció és d'estil noucentista i el seu dissenyador va ser l'arquitecte Llorenç Ros i Costa; està situada a l'actual plaça Josep Pla (*veure ubicació al plànol de l'annex 2*). La façana principal és un conjunt sobresortint de l'edifici, compost en vertical per dos cossos laterals i un cos central (*veure il·lustració 12*). A nivell de la planta baixa dóna lloc a una entrada de 3 portals avançats lleugerament sobre la façana. En el primer pis, el cos central retrocedeix creant una terrassa de finestrals, amb inscripcions ceràmiques. Per sobre d'aquesta primera planta hi ha un registre al llarg de tota la façana amb motius ornamentals en mosaic, en quadrats per decoracions aplicades escultòriques, motius florals i animalístics; i al damunt, emmarcat per dues cornises, tot un registre on es repeteix el motiu d'un doble ull de bou ovalat, amb decoració floral escultòrica. Culmina amb una terrassa amb barana d'obra que repeteix una forma semicircular separada per pinacles de tema floral i, a la part superior, dues cúpules laterals recobertes en ceràmica.

A la pàgina següent es mostra un fotomuntatge propi (*veure il·lustració 12*) de dues fotografies de la façana del Teatre El Jardí amb gairebé 100 anys de diferència: una de l'any 1920 i l'altra del desembre del 2018, i en les quals es pot apreciar que la façana quasi no ha patit canvis al llarg del temps.

Teatre Cinema El Jardí (1920)



Teatre El Jardí (desembre 2018)



Il·lustració 12. Façana del Teatre El Jardí (1920 i 2018)

1920 - Font: <http://arxivae.blogspot.com/2016/04/document-del-mes-de-maig-de-2016-teatre.html>

Desembre 2018 – Font pròpia

En els seus inicis, l'edifici va ser concebut amb una disposició interior de sala rectangular amb galeries laterals de llotges, tant a platea com a l'amfiteatre del primer pis (*veure il·lustració 13*). La sala tenia capacitat per a 1.784 espectadors (uns 500 més que la Sala Edison).



Il·lustració 13. Escenari i butaques del Teatre El Jardí (1986)
Font: Pujol i altres, *L'abans: recull gràfic Figueres (1960-1989)*, ed. Efadós (2015)

A l'interior, a la part oest, hi havia una gran sala per passejar a mitja part i una altra, bellament adornada, al primer pis, sobre el vestíbul d'entrada, amb dues escalinates laterals de gran presència. El sistema de calefacció era central i a l'estiu funcionaven els ventiladors. La gent, a més, podia sortir als jardins del parc interior on hi havia un servei de bar.

El 1927, amb l'arribada del cinema sonor, aquesta sala va tenir una lleugera modificació: el senyor Pagès va fer tancar la part superior de l'amfiteatre perquè va comprovar que el so de la pel·lícula es perdia i calia reduir el volum total de la sala mitjançant una paret separadora; això va fer que quedés un espai mort que es va convertir en un colomar.

En progressiva decadència d'ençà de la dècada de 1970, l'any 1983 el Ple de l'Ajuntament va acordar la seva compra, juntament amb els jardins annexos i el pas de vianants del carrer Sant Pau a l'interior de la plaça, que va passar a ser de domini públic. En aquells moments l'edifici patia moltes mancances: la calefacció pràcticament no funcionava, les butaques eren molt velles, l'estat dels camerinos era deplorable, etc.

Després d'una intensa rehabilitació (1989-1991), la primavera del 1991 es va reinaugar com a Teatre Municipal de Figueres. Ubicat a la plaça Josep Pla, el seu aforament actual és de 1.057 places (*veure il·lustració 14*). A principis d'aquest any (2018) i durant uns mesos, el teatre ha estat tancat per executar-hi obres de reforma del cel ras i millores de la seguretat contra incendis.



Il·lustració 14. Escenari i butaques del Teatre El Jardí, després de la restauració del 1991
 Font: <http://ca.figueres.cat/la-ciutat/cultura/equipaments-culturals/>

L'edifici està inclòs a l'Inventari del Patrimoni Arquitectònic Català per al municipi de Figueres i inscrit com a Bé Cultural d'Interès Local (BCIL) de caràcter arquitectònic.

A continuació es mostra una taula amb les dades principals de l'edifici:

TEATRE EL JARDÍ		
	INICIS	REFORMA
Construcció	1914-1916	1990-1991
Arquitecte	Llorenç Ros i Costa	Gilbert López-Atalaya, Susana Borzone i Néstor O. Rube
Aforament	1.784 persones	1.057 persones
Estil	Noucentisme	
Situació	Plaça de Josep Pla	
Inscrit	<ul style="list-style-type: none"> - Inventari del Patrimoni Arquitectònic Català per a Figueres - Bé Cultural d'Interès Local (BCIL) de caràcter arquitectònic 	

Taula 3: Dades de l'edifici del Teatre El Jardí
Font pròpia

L'activitat teatral

Poc temps després de la seva obertura com a cinematògraf (1916), aquell mateix any s'hi varen realitzar també les primeres actuacions teatrals a càrrec de diferents companyies líriques.

A partir d'aquell moment l'activitat teatral va anar adquirint progressivament una major importància, alternant-se amb les sessions de cinema fins que, a la segona meitat dels anys vint, El Jardí va esdevenir el centre de teatre comercial més important de la ciutat, mantenint les companyies que hi actuaven durant llargues temporades.

El predomini del teatre sobre el cinema es va mantenir, pràcticament, fins a la dècada següent, al llarg de la qual les dues activitats es varen tornar a anivellar. A partir d'aquell moment les representacions teatrals ja no varen ser seguides, tot i que varen ser freqüents en alguns períodes, fins a arribar als anys seixanta on aquesta activitat pràcticament va desaparèixer.

A partir del moment que l'Ajuntament va comprar l'edifici del Teatre El Jardí (el 1983), aquest ja va tornar a acollir una bona activitat teatral (malgrat que les seves instal·lacions eren antigues i poc còmodes). L'agrupació el Taller de Teatre es va encarregar d'organitzar el primer espectacle que s'hi va representar quan ja era

municipal (*El cafè de la Marina*); aquesta agrupació teatral (creada el 1977), havia treballat als diferents escenaris figuerencs (Patronat de la Catequística, Casino Menestral, Sala Edison i Teatre El Jardí) i tenia com a objectiu la formació teatral, la producció d'espectacles propis i la promoció del teatre en general.

Aquest primer espectacle (*El cafè de la Marina*, de Josep Maria de Sagarra i de Castellarnau) es va representar el 6 de maig de 1983, durant les Fires i Festes de la Santa Creu. La ciutat tenia ja un teatre municipal i el Departament de Cultura de l'Ajuntament va anar organitzant i assumint-ne les tasques amb representacions de: Els Comediants, El Tricicle, Dagoll-Dagom, Els Joglars, Vol-Ras...

Des de la reinauguració el 1991 com a teatre municipal, el Teatre El Jardí és un dels principals equipaments culturals de la ciutat que acull, al llarg de tot l'any, una programació regular de teatre, música, dansa, circ i altres disciplines artístiques.

3.2.4. PATRONAT DE LA CATEQUÍSTICA

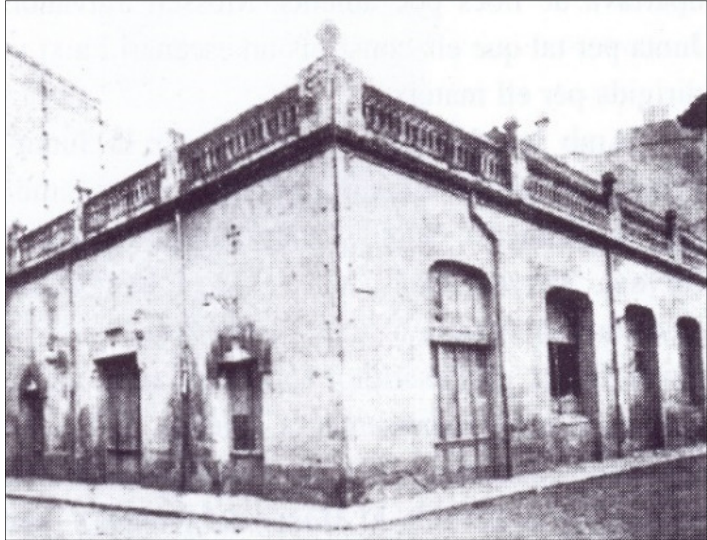
Com s'ha comentat anteriorment (*veure apartat 3.2. Centres teatrals a Figueres*), els centres per excel·lència que van potenciar les representacions teatrals van ser els casals catòlics. En el cas de Figueres, primer va ser el Centre de Catòlics, després la Lliga d'Acció Social i, posteriorment, el Patronat de la Catequística Parroquial.

El Centre de Catòlics es va crear l'any 1884 i tenia el local al carrer dels Tints. El seu objectiu era organitzar activitats per als joves catòlics fills dels socis, en general de família benestant. Majoritàriament les obres escenificades eren de defensa de la religió, tot i que també hi havia sainets i peces curtes i intrascendents.

La Lliga d'Acció Social es va fundar l'any 1908 com a continuació del Centre de Catòlics, amb la mateixa ideologia, socis i agrupació d'aficionats al teatre. Ocasionalment convertien el seu local en un petit centre de teatre on celebraven, amb representacions, les festes religioses. Com a entitat teatral va desaparèixer el 1911; tot i que va continuar com a societat de vida cristiana fins al 1921.

El Patronat de la Catequística es va fundar l'any 1921 com a successora de les anteriors entitats catòliques; el seu objectiu era procurar als catòlics un centre d'esbarjo i de formació moral i religiosa, especialment dirigida als joves i infants.

El seu primer local, l'Odeón, estava situat al carrer Gatipellis (actual carrer Álvarez de Castro), i del 1921 fins a mitjans del 1926 fou la primera seu de l'entitat (*veure il·lustració 15*).



Il·lustració 15. Odeón, primer local del Patronat de la Catequística (1921)
Font: <http://lacate.cat/>

Amb el temps, però, aquest local se'ls va fer petit per acollir les diferents activitats culturals que anaven sorgint i, a mitjans del 1926, varen

llogar a l'Ajuntament el Teatre Principal (avui Teatre-Museu Dalí).

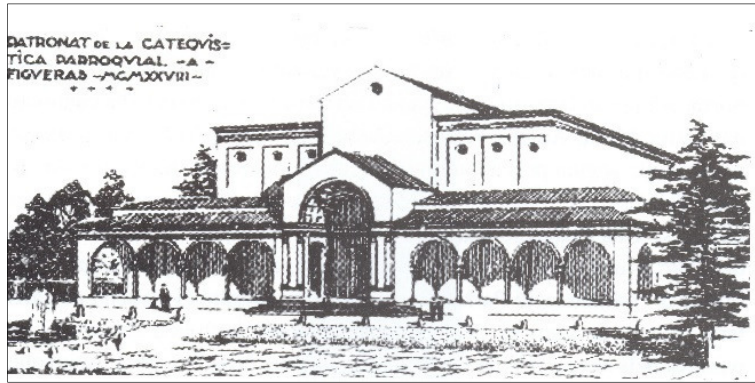
Al cap de cinc anys i arran de la proclamació de la Segona República, la corporació els va rescindir el contracte i aleshores es varen traslladar al carrer de l'Escorxador Vell, xamfrà amb la pujada del Castell (avui carrer Maria Àngels Vayreda, on actualment s'exhibeix la col·lecció de joies annexa a la Torre Galatea).

Però els socis tenien la idea de fer un edifici propi.

L'edifici

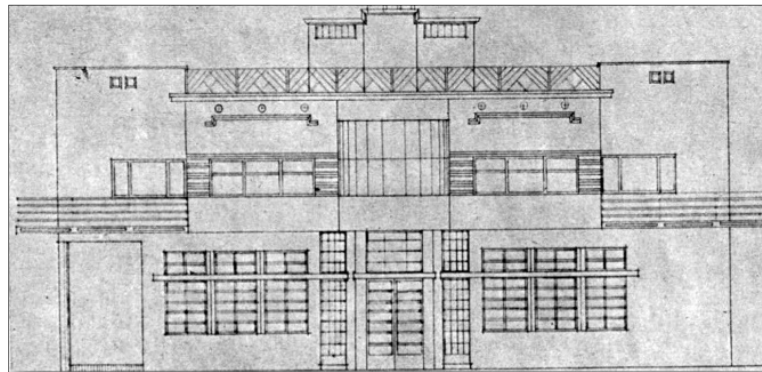
La família Torrentó-Colls va decidir donar al Patronat un terreny, aleshores anomenat "La vinyeta", a la part alta del nucli urbà, a l'actual Ronda del Rector Aroles, 4 (*veure ubicació al plànol de l'annex 2*) i va pagar part de les obres de construcció de l'edifici.

En un primer moment es va encarregar el projecte a Pelai Martínez Paricio, però les línies clàssiques i modernistes que va dissenyar aquest arquitecte (veure *il·lustració 16*) no van convèncer als membres de l'entitat.



Il·lustració 16. Projecte de l'edifici de La Cate, de l'arquitecte Pelai Martínez (1928)
Font: <http://lacate.cat/>

Finalment l'edifici es va construir a partir del projecte de l'arquitecte Emili Blanch Roig (veure *il·lustració 17*).



Il·lustració 17. Projecte de l'edifici de La Cate, de l'arquitecte Emili Blanch (1931)
Font: <http://lacate.cat/>

El 5 d'agost de 1931 el Patronat va obtenir la llicència municipal

d'obres, i el 1932 la meitat de l'edifici ja estava construït i es va poder començar a utilitzar la sala d'espectacles, que es va inaugurar el 2 d'octubre de 1932. Les obres, però, es varen acabar definitivament tres anys més tard i el 17 de març de 1935 es va celebrar la seva inauguració amb l'estrena de l'obra teatral INRI.

Arran de l'esclat de la Guerra Civil (1936-1939), el 20 de juliol de 1936 una patrulla de milicians anarquistes varen confiscar l'immoble i varen proclamar La Cate com a "Casa del Poble"; dos mesos després, l'1 d'octubre de 1936, l'Ajuntament va ocupar l'edifici amb la consigna de "fer un bon ús i respectar els edificis del poble". Durant els anys de guerra, la Cate va ser una escola pública, un refugi antiaeri en èpoques de bombardeigs, residència dels artesans de la ciutat, lloc de trobada, etc. Acabada la lluita, el Patronat de la Catequística va tornar a emprendre-hi les seves activitats socials i culturals, sempre dins els límits de la censura.

Els anys 60 es va arreglar la sala d'espectacles (que encara tenia seqüeles de la guerra) i el 1968 es va reobrir totalment reformada; concretament els treballs executats varen ser: renovar la decoració, modificar la pendent per a una millor visualització, treure les llotges, estrenar noves butaques, canviar tota la xarxa elèctrica, posar una nova pantalla de cinema i incorporar calefacció i aire condicionat.

El 27 de juliol de 2006 el Patronat de la Catequística i l'Ajuntament de Figueres varen signar un conveni per a la remodelació i rehabilitació de la Sala del Patronat a canvi de la seva cessió al consistori. Les obres varen començar l'octubre del 2009 i es varen acabar el 2011. Des d'aleshores, la direcció i gestió d'aquest espai escènic és municipal. L'aforament de la sala és de 300 persones, cosa que fa que sigui un espai profitós per a espectacles de petit i mitjà format.

A continuació es pot veure un fotomuntatge propi (*veure il·lustració 18*) de la sala d'espectacles de la Cate (escenari i butaques) amb 43 anys de diferència: després de la restauració del 1968 i després de la restauració del 2011.



Il·lustració 18. Imatges de l'escenari i les butaques de la Cate (1968 i 2011)
Font: <http://lacate.cat/>

Seguidament es mostren tres fotografies (*veure il·lustració 19*) de la façana de la Cate, amb 86 anys de diferència entre la primera i l'última: una del 1932 (concretament del 2 d'octubre, dia de la inauguració de la sala d'espectacles tot i que l'edifici no estava totalment acabat), l'altra del 2011 (acabada la rehabilitació/reforma) i la darrera una foto actual, del novembre del 2018.



1932



2011



2018

Il·lustració 19. Diverses imatges de la façana de l'edifici de La Cate (1932, 2011 i 2018)
1932 - Font: <http://lacate.cat/>
2011 - Font: <http://ca.figueres.cat/la-ciutat/cultura/equipaments-culturals/>
2018 - Font pròpia

L'edifici, d'estil racionalista, es caracteritza per la simplicitat de façana amb absència de decoració, la composició horitzontal de les finestres allargades amb fusteria i els ràfecs de geometria simple, i la coberta plana i practicable acompanyada de la barana tubular.

Està inclòs a l'Inventari del Patrimoni Arquitectònic Català per al municipi de Figueres i inscrit com a Bé Cultural d'Interès Nacional (BCIN) en la categoria de monument històric i representatiu del moviment racionalista del segle XX.

A continuació es mostra una taula amb les dades principals de l'edifici:

LA CATE	
Construcció	1931-1935 (reformat; inaugurat el 2011)
Arquitecte	Emili Blanch Roig
Estil	Racionalisme
Situació	Ronda Rector Arolas, 4
Aforament	300 persones
Inscrit	- Inventari del Patrimoni Arquitectònic Català per a Figueres - Bé Cultural d'Interès Nacional (BCIN) com a monument històric

Taula 4: Dades de l'edifici de la Cate
Font pròpia

L'activitat teatral

Des dels seus inicis (1921), el Patronat de la Catequística va crear un grup d'aficionats teatrals que actuava en un escenari de la mateixa societat. Com a tot centre catòlic, l'activitat teatral es concentrava en l'existència d'un Elenc dramàtic masculí (als inicis no hi havia elenc femení ni mixt per qüestions religioses) i, uns anys més tard, d'un Elenc juvenil, també masculí. L'Elenc femení es va crear el 1946 i estava regit per les monges de Sant Vicens de Paul; i fins al 1951 no es va dur a terme la primera obra de teatre mixta.

Les obres eren de tradició del teatre catòlic; habitualment de tema festiu (sainets, comedietes...) o religiós (pastorets...). El 1923 es va estrenar *El primer Nadal dels pastors*, escrita per Mossèn Rossend Fortunet i Busquets, de Figueres. La lletra, la

música i tota l'obra en general van ser redactats a mida pels actors de l'esmentat elenc de la secció masculina de teatre del Patronat; la primera funció es va estrenar a l'Odeón i va tenir tant d'èxit que es va haver de programar una funció extraordinària al Teatre Principal de la ciutat.

El 17 de març de 1935 es va inaugurar l'acabament total de l'edifici de la Ronda Rector Arolas, i aquell dia es va estrenar l'obra teatral INRI (representació de textos de la Passió originals de Mossèn Agustí Burgas). Aquest drama sacre va tenir tant èxit que aquells anys, i sobretot durant els primers de la postguerra, va ser l'obra clau i fonamental del Patronat.

Acabada la Guerra Civil (1936-1939) varen quedar dissoltes totes les agrupacions teatrals de la ciutat; únicament va quedar la del Patronat de la Catequística. El teatre figuerenc es va haver d'organitzar de nou i, sota el control de la Falange, es va crear un grup amb el nom de *Cuadro Escénico de FET y de las JONS*, que actuava al mateix edifici del Patronat. El Nadal del 1939 ja es varen tornar a representar *Els Pastorets* (en castellà).

Aquest muntatge es va mantenir fins al 1943, any en el qual la formació es va separar en dos grups: l'Agrupació Talia (que s'havia fundat el 1916 com una secció dramàtica del Casino Menestral) i l'Agrupació Teatral Eduardo Marquina.

Com s'ha comentat, fins al 1951 les obres estaven representades o bé per l'Elenc masculí o per l'Elenc femení, però mai homes i dones feien una mateixa obra; en alguns casos, però, aquesta norma es va suavitzar abans, com en *Els Pastorets*, en què a partir del 1946, el paper de Sant Miquel ja el va fer una actriu.

El 1959 l'Elenc Titular va marxar del Patronat de la Catequística i, sota el nom d'Agrupació Teatre Arlequín, se'n va anar al Casino Menestral (*veure apartat 3.3.1. Casino Menestral*). Els aficionats que varen quedar a la Cate varen passar a anomenar-se Grup Teatral Tespis i la seva activitat teatral va durar 10 anys; el 1969 l'elenc del Patronat pràcticament va deixar d'existir.

La Cate ha acollit grups de teatre com el Grup Verdaguer, l'Elenc Dramàtic del Patronat, l'Agrupació Marquina, l'Agrupació Arlequín, el Grup Teatral Tespis o el Taller de Teatre, i durant anys va ser la seu de les representacions dels Pastorets; de fet, ha sigut el bressol del teatre a la ciutat i l'escenari d'on han sortit la majoria de gent que, d'una manera o altra, està vinculada al món del teatre figuerenc.

El 1997 es va constituir l'Associació de Pastorets de Figueres, i el 1998 es va celebrar el 75è aniversari de l'estrena de l'obra i se'n va recuperar la música en directe. Avui, amb una trajectòria de més de 95 anys, *El primer Nadal dels pastors* (popularment conegut com *Els Pastorets*) és un clàssic a Figueres que, durant anys, es va representar a la sala de La Cate i, posteriorment, al Teatre El Jardí (d'ençà que l'Ajuntament el va comprar l'any 1983).

3.2.5. AUDITORI CAPUTXINS

Ubicat a l'antiga capella del Convent dels Caputxins, es va inaugurar el 2015 i des d'aleshores és un dels espais escènics de la ciutat.

L'edifici

Es va construir entre el 1757 i el 1760 en el que en aquells moments era un raval de Figueres molt ric en aigua i hortes; actualment és el carrer Rec Arnau, 8 (*veure ubicació al plànol de l'annex 2*). Aquest edifici substituïa el convent de Sant Roc que l'ordre dels caputxins tenia a la Muntanyeta des del segle XIV (1584) i que varen haver d'abandonar quan el rei Carles III va decidir construir en el cim del turó la fortalesa del Castell de Sant Ferran. L'església tenia tres capelles laterals a cada costat, un assecador de cadàvers sota la cripta i disposava d'una gran cisterna al claustre que recollia les aigües de les canalitzacions i les basses de l'entorn.

El 1836 els religiosos varen haver d'abandonar el convent a causa de la Desamortització de Mendizábal⁷; i l'any 1877 l'Ajuntament va demanar al Ministeri de Governació la cessió del Convent per instal·lar-hi el Tribunal de Partit, la presó i

⁷ Expropiació de béns i terres de l'església promoguda pel president Juan Álvarez Mendizábal el 1836.

la caserna de la Guàrdia Civil. Posteriorment es va destinar a diversos usos municipals: parc de bombers, magatzem municipal i, fins i tot, habitatge precari d'immigrants arribats a Figueres a les dècades de 1960 i 1970.

L'any 2011 l'Ajuntament va iniciar les obres de rehabilitació del convent per convertir l'edifici en auditori i poder disposar d'un equipament cultural de petit i mig format per a diferents tipus de muntatges.

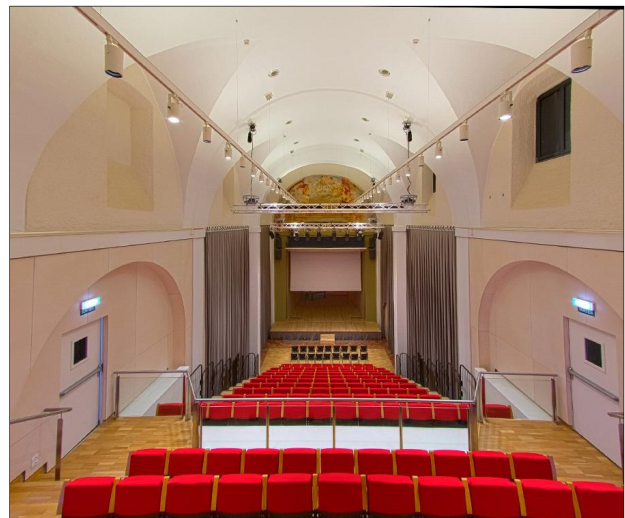
Va redactar el projecte l'arquitecte Rafael Vila i es va establir l'execució de les obres en quatre fases:

- Fase I: Es va executar la consolidació estructural de l'edifici juntament amb un seguiment arqueològic que va permetre localitzar pintures murals dels segles XVIII i XIX així com tombes i altres restes. Les pintures, una vegada restaurades, s'han instal·lat a l'escenari i a l'entrada o vestíbul.
- Fase II: Es va reformar l'interior de l'edifici: instal·lacions, banys, vestuaris pels artistes i la petxina acústica de l'escenari.
- Fase III: Es va rehabilitar l'antic claustre, diversos despatxos i una sala polivalent a la primera planta.
- Fase IV: Les obres s'han iniciat aquest any 2018 i consisteixen en la recuperació de la façana del corriol dels Caputxins, l'adequació de l'accés i els espais interiors de l'edifici annex a l'Auditori, i l'enjardinament de l'entrada principal.



Il·lustració 20. Convent dels Caputxins (desembre del 2018)
Font pròpia

Com s'ha dit, el 2015 es va inaugurar la sala principal de l'auditori, a l'espai que ocupava l'antiga església. Té capacitat per a uns 200 espectadors i disposa d'una grada fixa i un sistema de grades retràctils, aquestes últimes amb capacitat per a 112 butaques. A més, l'escenari és "flexible", és a dir, es pot situar de dues maneres diferents: a davant de tot del pati de butaques o bé envoltat per aquest, com si fos un amfiteatre (*veure il·lustració 21*).



Il·lustració 21. Diverses imatges de l'Auditori Caputxins (2015)
Font: <http://ca.figueres.cat/la-ciutat/cultura/equipaments-culturals/>

L'edifici està inclòs a l'Inventari del Patrimoni Arquitectònic Català per al municipi de Figueres i inscrit com a Bé Cultural d'Interès Local (BCIL) de caràcter arquitectònic.

A continuació es mostra una taula amb les dades principals de l'edifici:

CONVENT CAPUTXINS (AUDITORI)		
	CONVENT	REFORMA AUDITORI
Construcció	1757-1760	2011-2015
Arquitecte	---	Rafael Vila
Aforament	---	200 persones
Estil	Barroc	
Situació	Carrer Rec Arnau, 8	
Inscrit	- Inventari del Patrimoni Arquitectònic Català per a Figueres - Bé Cultural d'Interès Local (BCIL) de caràcter arquitectònic	

Taula 5: Dades del Convent Caputxins (auditori)
Font pròpia

L'activitat teatral

Des de la seva inauguració (2015) l'Auditori Caputxins s'ha destinat a usos culturals, especialment per a concerts i activitats teatrals de mig format.

3.3. EL TEATRE A LES ASSOCIACIONS I ALS CENTRES CÍVICS

A part dels edificis teatrals emblemàtics explicats en els punts anteriors (Teatre Principal, Sala Edison...), a Figueres han existit, i algunes encara existeixen, societats recreatives i culturals que, dintre de les seves activitats, realitzaven representacions teatrals; és el cas, entre d'altres, del Casino Menestral Figuerenc, la Societat Coral Erato i el Círculo Apolo (a continuació se'n fa una breu explicació).

Comentar també que actualment l'Ajuntament disposa d'un Registre municipal d'entitats ciutadanes. Dins del grup "cultura i educació" i relacionades amb el món teatral, consten inscrites: l'Associació de pastorets de Figueres (des del 1997), la Funcional del Teatre (des del 1989), l'Associació Teatral Tequatre (des del 2006), la Federació aula de teatre Eduard Bartolí (ATEB) (aula/escola), la Companyia de teatre jove A Mossegades, l'Associació cultural la Blauteatre...

Tanmateix esmentar que els centres cívics de la ciutat, que realitzen activitats variades com conferències, concerts, tallers, cursos d'idiomes..., alguns també fan representacions teatrals, com per exemple el Centre Cívic Teatre del Bon Pastor i el Centre Cívic Joaquim Xiura. Des del 2016 el Teatre del Bon Pastor s'ha incorporat a la xarxa d'equipaments culturals de la ciutat, motiu pel qual també se'n fa una explicació.

3.3.1. CASINO MENESTRAL

Es va fundar el 24 de gener del 1856 com a societat recreativa i cultural. El nom de "Menestral" amb el qual el varen batejar els seus fundadors venia de la voluntat d'integrar-hi la majoria dels habitants menestrals de la Figueres de l'època (el comerciant, el petit mestre d'obres, el sastre, l'adroguer, el calderer...).

El primer local estava al carrer de la Muralla, cantonada amb el carrer de la Barceloneta. Després va passar al carrer Monturiol, i el 2 d'octubre de 1875 es va traslladar al carrer Ample, a una casa que feia xamfrà amb el carrer Peralada (*veure ubicació al plànol de l'annex 2*). Aquí, l'any 1904, es va realitzar la construcció del gran casal actual (*veure il·lustració 22*).

L'edifici

Es va construir el 1904, d'estil modernista; és obra de l'arquitecte Josep Bori Gensana. Posa l'accent compositiu en la cantonada dels dos carrers més importants (el carrer Ample i el carrer Peralada) a través d'una llotja volada i una torre cilíndriques, ambdues amb cobertes en forma de cúpula recobertes de ceràmica en trencadís. A manera de contrapès d'aquesta cantonada, l'extrem oposat de l'edifici presenta un cos amb una gran finestra i rematat amb un front que sobresurt de la línia general i que es correspon amb el tester del gran saló originalment obert a triple alçada. Destaquen també els elements decoratius a les façanes, mitjançant mosaics fabricats pel taller Bru de Barcelona.



Il·lustració 22. Carrer Ample i Casino Menestral a principis del segle XX (1928)
 Font: <https://figueresantic.blogspot.com/2011/02/fotografies-de-figueres.html>

Des del 2007 i durant 14 anys l'edifici va estar tancat per obres de rehabilitació de les façanes, tancaments exteriors, coberta i reformes interiors, i va reobrir les seves portes l'abril del 2018, durant les Fires i Festes de la Santa Creu, amb la Mostra d'Art Floral i el Concurs de Decoració de pastissos i galetes.

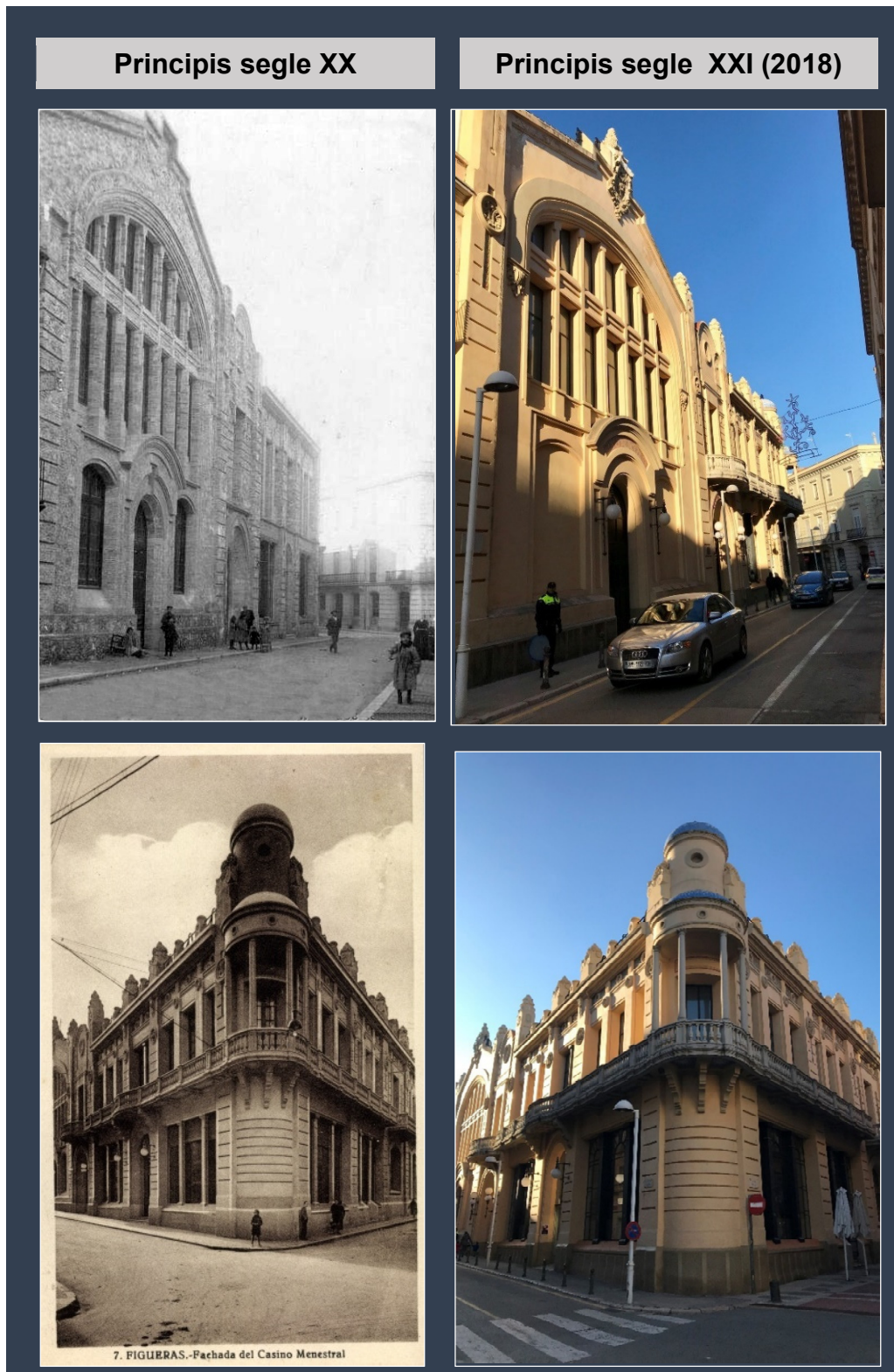
Arran de les obres, la seu (provisional) del Casino Menestral Figuerenc va ser (i encara és) al carrer Poeta Marquina, 2, en espera de l'acabament definitiu dels treballs de reforma interior.

A continuació es mostra una taula amb les dades principals de l'edifici:

CASINO MENESTRAL	
Construcció	1904
Arquitecte	Josep Bori i Gensana
Estil	Modernisme
Situació	C. Ample, 17 cantonada amb el carrer Peralada
Inscrit	Inventari del Patrimoni Arquitectònic Català per a Figueres

Taula 6: Dades de l'edifici del Casino Menestral
 Font pròpia

Tot seguit es pot veure un fotomuntatge propi (*veure il·lustració 23*) de la façana de l'edifici que dóna al carrer Ample, i de la cantonada de l'edifici que dóna al carrer Ample i carrer Peralada, amb quasi 100 anys de diferència.



Il·lustració 23. Diverses imatges de la façana del Casino Menestral (segle XX i XXI)
Principis segle XX - Font: <https://figueresantic.blogspot.com/2011/02/fotografies-de-figueres.html> i <https://oldthing.ch/Ak-Figueras-Katalonien-Spanien-Fachada-del-Casino-Menestral-0033015652>
Segle XXI (desembre 2018) - Font pròpia

L'activitat teatral

Les primeres funcions teatrals dels socis documentades daten del 1865, però el seu moment àlgid teatral va ser durant el segle XX, i més concretament a partir del 1959, amb l'establiment de l'Agrupació Teatral Arlequín. Com ja s'ha comentat, aquesta agrupació estava formada bàsicament per l'Elenc Titular del Patronat de la Catequística que, en passar al Casino Menestral, es va anomenar Arlequín; durant la seva trajectòria, sota la direcció de Tony Montal, va ser coneguda i reconeguda arreu de les comarques gironines, i el Casino es va convertir en el centre teatral de la ciutat, amb representacions molt successives, sempre de qualitat i de gran èxit. A partir de la meitat de la dècada dels seixanta, però, les representacions es varen anar espaïant i, a principis de la dècada dels setanta, l'agrupació Arlequín va abandonar l'entitat. Des d'aleshores el Casino Menestral va continuar present dins la vida figuerenca com a societat recreativa i cultural, però sense tornar a recuperar la importància que havia tingut com a centre teatral.

Actualment el Casino Menestral, amb més de 150 anys, és una de les entitats més antigues de Catalunya; ha mantingut una important activitat al servei de la cultura i l'art de la ciutat i de la comarca adaptant-se als nous temps.

3.3.2. SOCIETAT CORAL ERATO

Es va crear el 13 de desembre de 1862 com a entitat coral. El primer local que va ocupar va ser una fàbrica antiga de teixits del carrer Avinyonet (avui carrer Pep Ventura) i s'hi va estar fins que es va traslladar a la plaça Triangular o plaça Anselm Clavé.

A banda de l'activitat musical, els socis varen començar també a fer representacions, encara que d'una manera modesta i esporàdica. El seu moment àlgid a nivell teatral va ser del 1927 fins al 1936. L'activitat, però, va quedar tallada en esclatar la guerra i després ja no es va tornar a reprendre.

Actualment la Societat Coral Erato és una entitat cultural i recreativa, en el si de la qual s'han acollit algunes agrupacions d'aficionats, com per exemple l'Agrupació Marquina i el Grup Tespis dels anys 70, així com també actuacions de grups professionals, però sense que se la pugui considerar el veritable centre teatral que va ser en èpoques passades.



Il·lustració 24. Façana de l'edifici de la Societat Coral Erato (1962)

Font:

<https://figueresantic.blogspot.com/2011/02/fotografies-de-figueres.html>

3.3.3. CÍRCULO APOLO

Es va fundar l'any 1894 com a societat artística i recreativa, composta per gent benestant de Figueres aficionada al teatre. El seu primer local estava als pisos superiors de Can Cusí (avui Sala Edison) i posteriorment va ocupar un local de la Rambla (després Hotel Llombart) fins que, finalment, es va instal·lar al primer pis del Teatre Principal.

En el seu si es va constituir una agrupació teatral d'aficionats integrada pels mateixos socis, amb el nom d'agrupació La Escena; representava obres de tota mena, preferentment de tema còmic o festiu, tant catalanes com castelleses. El Círculo Apolo va desaparèixer el 1913 i l'esmentada agrupació La Escena va passar al Casino Menestral com a secció dramàtica d'aquesta entitat, fins a desfer-se definitivament temps més tard.

3.3.4. CENTRE CÍVIC TEATRE DEL BON PASTOR

El 30 d'abril de 1991 es varen inaugurar els nous locals parroquials de l'església del Bon Pastor, amb una sala per a teatre, a la zona oest de Figueres (on resideix la comunitat gitana). Des dels seus inicis, s'hi varen realitzar actuacions i activitats: festivals, quines, teatre... amb la participació d'infants, joves i adults.

L'any 2016 l'Ajuntament i el Bisbat varen signar un contracte de lloguer d'aquest teatre per incorporar-lo a la xarxa d'equipaments culturals de la ciutat. Actualment

l'àrea de Benestar Social del consistori és qui s'encarrega de gestionar i decidir-ne la programació.

Està situat al carrer Doctor Barraquer, 4 (veure ubicació al plànol de l'annex 2), i el teatre té una capacitat per a 184 persones (veure il·lustracions 25 i 26).




Il·lustració 25. Platea del teatre del Bon Pastor

Font:

<https://www.emporda.info/comarca/2016/08/02/figueres-incorpora-teatre-del-bon/323925.html>

Il·lustració 26. Entrada de la sala de teatre del Bon Pastor (novembre del 2018)

Font pròpia

Als annexos s'ha inclòs el programa anomenat "Figueres a escena"⁸, amb els espectacles referents a les arts escèniques: teatre, música, dansa.... que es realitzaran a la ciutat durant el període de gener - juliol del 2019, i s'ha assenyalat amb un símbol () de diferent color per identificar els diversos espais escènics on es fa teatre, tot això amb la finalitat de deixar palès l'oferta que hi ha i a on.

⁸ Annex 3. Programa "Figueres a escena" (gener-juliol 2019).

4. EL CINEMA

El cinematògraf va ser presentat per primera vegada el 28 de desembre de 1895 al *Saló Indien del Grand Café* en el *Boulevard des Capucins* de Paris, on els germans August i Lluís Lumière van oferir la projecció de la pel·lícula *Salida de los obreros de la fábrica Lumière en Lyon*. Al principi les pel·lícules no tenien so, però això no vol dir que el cinema fos mut; per compensar la falta d'àudio, les imatges s'acompanyaven de narradors, músics (un pianista, a vegades fins i tot orquestres) o intertítols amb diàlegs i narracions.

L'arribada del cinema sonor, el 6 d'octubre de 1927, va suposar un fet revolucionari per a la història del cinema. Aquesta innovació va fer desaparèixer els intertítols, però també va significar un gran canvi per als actors: molts d'ells van anar desapareixent a mesura que la seva veu (a vegades desagradable, ridícula o que no corresponia amb la seva aparença física) va anar sent reconeguda públicament; els actors i les actrius varen haver d'aprendre a vocalitzar correctament.

El cinema en color va arribar el 1935 amb la pel·lícula *La fira de les vanitats*, de Rouben Mamaoulian, tot i que artísticament la seva plenitud es va aconseguir amb la pel·lícula *Allò que el vent s'endugué* (1939) de Victor Fleming.

4.1. INICIS DEL CINEMA A FIGUERES: EL SALÓ DE LA PLACETA

El primer cinema que hi va haver a la província va ser a la ciutat de Girona, al carrer de l'Argenteria, 27 cantonada amb la plaça de Sant Agustí; va obrir les seves portes el 4 de setembre de 1897. Figueres, que en aquella època tenia una població d'uns 10.000 habitants, no es va quedar enrere i, sis mesos després, el març del 1898 es varen realitzar les primeres projeccions cinematogràfiques al Saló de la Placeta que, com s'ha dit, era un antic local municipal destinat en aquells anys a sala de ball, situat al capdavant de la Rambla (on actualment hi ha el Museu de l'Empordà).

La pantalla era una tela blanca. Els primers projectors cinematogràfics estaven instal·lats sobre un cavallet de fusta, s'havien de manejar manualment i oferien una

natural irregularitat de ritme; funcionaven amb una làmpada de gas acetilè. Les pel·lícules eren de cel·luloide fotosensible, molt inflamables.

Les sessions eren curtes (duraven entre 10 i 20 minuts) i es feien a les 8 de la tarda i a les 10 de la nit; l'entrada costava 20 cèntims (de pesseta) a preferència i 10 cèntims (de pesseta) a general, totes amb seients de cadires de balca.

Aquest primer cinema, però, no va tenir gaire èxit; les pel·lícules eren borroses, sense argument i d'una trama molt senzilla; generalment tractava de temes d'actualitat, situacions socials i sentimentals o vistes documentals que resultaven monòtones. La gent fumava durant la projecció i això va motivar les protestes d'altres espectadors que deien que amb el fum no veien bé les pel·lícules. Hi havia també força xivarri perquè alguns espectadors llegien en veu alta els subtítols (era una època que hi havia força gent analfabeta).

El 1899 es va realitzar la darrera sessió cinematogràfica a la sala, concretament en benefici de la Creu Roja.

4.2. SALES CINEMATOGRAFÍQUES A FIGUERES

Figueres va ser la primera ciutat de la província de Girona i una de les primeres de Catalunya que va disposar d'una sala de cinema: la Sala Edison, inaugurada el 21 de desembre del 1904. Aquell mateix any el Teatre Principal (avui Teatre-Museu Dalí) va començar a tenir il·luminació elèctrica, i el 1909 va inaugurar a la seva sala les sessions cinematogràfiques, si bé no varen tenir gaire èxit perquè no reunia les condicions adients per a l'emissió de pel·lícules; a més, el jovent era partidari d'anar a la nova Sala Edison i la gent de mitjana edat estava aferrada a la tradició teatral i trobava el cine pobre i insuls; amb el temps, però, els va acabar agradant i anaven al teatre el dissabte a la nit i al cinema el diumenge a la tarda a la Sala Edison, d'aquesta manera no es perdien cap espectacle.

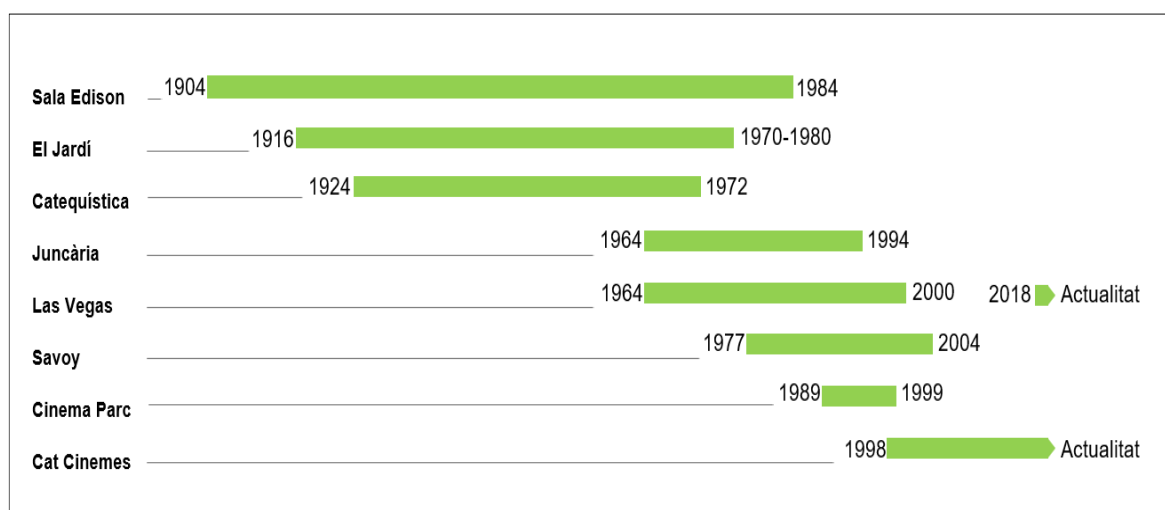
Pocs anys després, el 1908, el senyor Carles Cusí va llogar el terreny de l'horta d'en Gaiolà (formada per l'actual plaça i els jardins de Josep Pla i el Teatre Municipal) per dedicar-lo a saló recreatiu de cinema a l'aire lliure durant tres estius

(fins al 1910). Més tard, el 1914 el senyor Pau Pagès va llogar el mateix terreny per, igual que havia fet el senyor Cusí, realitzar-hi sessions cinematogràfiques que va inaugurar el 5 de juliol d'aquell any 1914.

Comentar també que, durant un temps, la societat Casino Menestral va disposar de cinema propi: a partir del 1928 els diumenges a la tarda feien una sessió de cinema, en una sala independent de la sala de ball; la iniciativa, però, no va durar gaire. Tanmateix, al Col·legi la Salle (abans conegut popularment com Els Fossos), l'any 1928 es varen iniciar funcions cinematogràfiques per a alumnes i pares; a la mateixa sala també feien sessions teatrals, recitals de poesia, vetllades nadalenques... A principi de la dècada dels setanta les funcions varen anar minvant i finalment es varen suprimir.

Les sales cinematogràfiques que hi ha hagut al llarg dels anys a Figueres són: la Sala Edison, el Cinematògraf Nou (més tard anomenat *Salón Novedades*), el Teatre-Cinema El Jardí, el Patronat de la Catequística, el Publi Río Cinema, el Juncària, Las Vegas, el Savoy, el Cinema Parc i els Cines Figueres/Cat Cinemes. S'ha assenyalat en un plànol de Figueres⁹ la ubicació de cadascun d'ells, i s'hi ha distingit en color verd els cines oberts actualment i en color blau els cines tancats.

A continuació es mostra una taula amb els anys d'obertura i tancament.



Taula 7. Anys d'obertura i tancament dels cinemes a Figueres
Font pròpia

⁹ Annex 4. Plànol de les sales de cinema.

4.2.1. SALA EDISON

Va ser el primer centre de projeccions cinematogràfiques de Figueres, del senyor Carles Cusí de Miquelet; es va inaugurar el 21 de desembre de 1904 amb sessions de pianola, fonògraf i cinematògraf (*veure il·lustració 27*). Aquell any l'enllumenat elèctric s'havia consolidat plenament a Figueres i, a més, el senyor Cusí era l'amo de l'única companyia de llum que en aquells moments hi havia a la ciutat, la qual cosa feia que al seu local no faltés mai l'electricitat per a la projecció i l'enllumenat de la sala.

En els seus inicis les pel·lícules eren curtes. Com que eren mudes, al començament hi havia un comentarista que explicava els arguments alhora que tocava el piano o la pianola amb certa coordinació amb les imatges. Varen actuar-hi diversos conjunts i fins i tot la banda militar, cosa que va engrescar la gent de mitjana edat. El tipus de música variava segons el tema: es tocava un vals quan l'escena era sentimental i una marxa airosa si hi havia acció. En els intermedis es feien audicions fonogràfiques de pianola mentre a la pantalla es projectaven imatges fixes de vistes; també hi actuaven cantants de cuplets i música andalusa. Les sessions, de les 4 a les 6 de la tarda, i de les 7 a les 11 de la nit, eren de 25 cèntims (de pesseta) a la platea i 40 cèntims (de pesseta) a les llotges.

SALA EDISON

* INAUGURACIÓN *

hoy Miércoles 21 Diciembre 1904

Sesiones de Pianola *
* * Fonógrafo * *
* * y Cinematógrafo *

3000 y 2000 copias

PROGRAMA

PIANOLA

Parada militar	Massenet.	} Durante las proyecciones
Marcha Ruinas de Atenas.	Rubinstein.	
Polka Marionnettes.	Edgards.	
Le Tourniquet	Egghar.	
La Fontaine	Bohm.	
Marcha Húngara	Kovalski.	

FONÓGRAFO

Joyeme, valz	Orquesta.
Peteneras	Canto.
Pic-Vert	Salterio.
Seníramis	Orquesta.
La Voliere	Flauta.
Louise	Canto.

CINEMATÓGRAFO

Escursión á Monserrat.

Los Appaches. 23

Transformaciones. 10

Concurso de bebés.

CRISTÓBAL COLÓN,
(escena histórica en 8 cuadros.)

1.º Revuelta en el mar.—2.º Desembarco en América.—3.º Festejos indios.—4.º Entrada triunfal en Barcelona.—5.º Recibimiento en la Corte de España.—6.º Desgracia de Cristóbal Colón.—7.º Colón en la cárcel.—8.º Apoteosis.
Dando fin con 6 vistas fijas del Japón.

PRECIOS

Entrada general	25 céntimos.
» preferencia	40 »
Abono 20 entradas general	4 pesetas.
» 20 » preferencia	6 »

Las sesiones empezarán
á las 3 de la tarde.

Figueras: Imprenta Alegret.

Il·lustració 27. Programa inauguració Sala Edison (21 desembre 1904)

Font: Plafó del Cine Las Vegas

A la mitja part la gent es passejava per la sala dels miralls o bé sortia al jardí a prendre l'aire.

El mes de gener del 1907 va haver-hi setze dies de funcions, durant el febrer, cinc; pel març se'n van fer deu i, per l'abril, disset; la crisi no semblava existir davant aquesta quantitat d'actuacions. L'èxit de la Sala Edison i la demanda de butaques va assolir un nivell tan alt que van acabar motivant el projecte de la seva ampliació l'any 1907 i d'una tercera ampliació el 1913, amb capacitat per a 1.300 espectadors (*veure apartat 3.2.2. Sala Edison*).

A la dècada del 1970, arran de l'obertura dels cinemes Juncària i Las Vegas, va començar una progressiva davallada, fins que l'any 1984 va tancar.

4.2.2. CINEMATÒGRAF NOU

Es va inaugurar el dia 11 d'abril de 1908, en el baix de la casa del carrer Lasauca, 8, avui número 10 (*veure ubicació al plànol de l'annex 4*). Tot i que el seu nom era *Cinematógrafo Nuevo*, el local era també conegut com el "Trull d'en Petes", perquè hi havia hagut un trull aprofitant la mina d'aigua anomenada de Gatillepis que passava per sota del carrer Álvarez de Castro. Aquest cinema era propietat de Jacint Terrades i disposava d'uns locals espaiosos i bona maquinària. Va arribar a finals d'aquell mateix any. Després va canviar de propietari i el 13 de febrer de 1909 va tornar a obrir les portes amb el nom de *Salón Novedades*, però va tancar un any més tard.

4.2.3. TEATRE CINEMA EL JARDÍ

Es va inaugurar el 29 d'abril de 1916 i va ser el segon centre de projeccions cinematogràfiques de Figueres, amb capacitat per a 1.784 espectadors (uns 500 més que la Sala Edison). Com ja s'ha explicat (*veure l'apartat 3.2.3. Teatre El Jardí*), el va construir el senyor Pau Pagès i estava situat a l'horta d'en Gaiolà.

Durant anys el seu ús principal va ser el cinema, però també s'hi varen realitzar activitats d'impuls cultural: teatre, música, òpera... A la dècada de 1970 va entrar en una progressiva decadència i el maig del 1983 el va comprar l'Ajuntament.

Com ja s'ha comentat anteriorment, avui és el Teatre Municipal de Figueres.



Il·lustració 28. Programa de *Guillermo Tell* (1935, Teatre Cinema El Jardí)
Font: <https://archivocine.com>

4.2.4. PATRONAT DE LA CATEQUÍSTICA

A banda de la seva activitat teatral (*veure apartat 3.2.4. Patronat de la Catequística*), com a centre catòlic, el 1924 es va iniciar al món del cinema al local que tenia al carrer Álvarez de Castro. En aquells moments era el tercer cinema de Figueres, tot i que estava limitat als socis del Patronat. L'emissió de pel·lícules va continuar a la sala d'espectacles del nou edifici del Patronat, a la Ronda del Rector Aroles inaugurada el 1932 (*veure ubicació al plànol de l'annex 4*), sempre molt controlades en moralitat i sovint censurades. Abundaven sobretot els films de l'oest americà. El cinema s'hi va mantenir durant anys, amb intervals de temps d'inactivat (Guerra Civil...) fins que el 1972 va tancar la sala cinematogràfica.

El 1989 la Junta directiva del Patronat va decidir llogar aquesta sala, que es va obrir amb el nom de Cinema Parc (*veure apartat 4.2.9. Cinema Parc*).

4.2.5. EL PUBLI RÍO CINEMA

Es va inaugurar el 30 de desembre de 1941; estava situat al carrer Vilafant, 13 (*veure ubicació al plànol de l'annex 4*), on hi havia hagut el Cafè Colom. El local tenia una sortida d'emergència pel carrer Sant Josep i una capacitat per a 149 espectadors. Aquest cinema només va funcionar dos anys i escaig perquè la seva petita capacitat no li permetia competir amb els altres dos cinemes, els locals Sala

Edison i Teatre Cinema El Jardí. A més, sovint patia talls d'electricitat perquè depenia de l'energia subministrada enterament per les empreses dels senyors Cusí i Pagès i, a més, aquests dos tenien prioritats en les concessions de les distribuïdores cinematogràfiques.

4.2.6. JUNCARIA

Es va inaugurar el 30 d'abril de 1964, durant les Fires de Santa Creu; estava situat a l'esplanada del Teatre El Jardí, actual plaça Josep Pla (*veure ubicació al plànol de l'annex 4*); el projecte era de l'arquitecte Alexandre Bonaterra i el decorador escènic Miquel Ribas.

En el seu moment era una sala de conceptes i equipaments moderns, amb una superfície de 1.165 m² i capacitat per a uns 1.000 espectadors (586 persones a preferència i 408 a club).

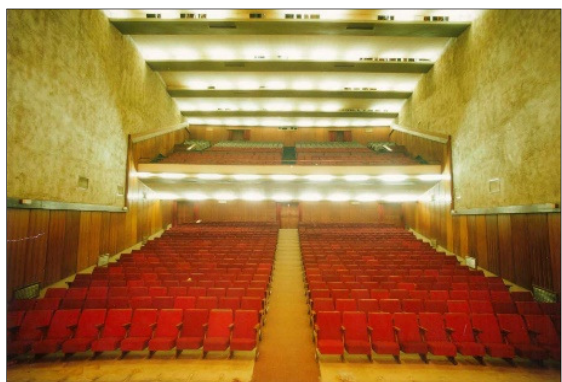
Després de 30 anys, va fer la darrera sessió el 29 de novembre de 1994 amb l'emissió de la pel·lícula *Cine Paradiso* del director italià Giuseppe Tornatore (*veure il·lustració 29*).

A continuació es poden veure diverses imatges del cinema Juncària, de la façana i del seu interior (*veure il·lustració 30*).



Il·lustració 29. Programa de *Cine Paradiso* (darrera pel·lícula cine Juncària, 1994)

Font: <https://archivocine.com>



Il·lustració 30. Diverses imatges del cinema Juncària

Font: <https://archivocine.com>

Es va enderrocar el mes de gener del 1994 i al seu lloc es va construir un edifici, de dimensions més reduïdes, per a oficines i locals comercials. El seu enderrocament va permetre guanyar la plaça Josep Pla i els jardins annexos. A la fotografia (*veure il·lustració 31*) es pot observar el Juncària durant aquestes obres, amb el Teatre El Jardí al fons.



Il·lustració 31. Enderrocament del cinema Juncària i al fons el Teatre El Jardí
Font: Padrosa Gorgot, I., *Història gràfica de Figueres, 125 anys de ciutat*, ed. Brau (2001)

4.2.7. LAS VEGAS

Es va inaugurar el 19 de desembre de 1964; estava situat al carrer Sant Pau, 22, avui número 44 (*veure ubicació al plànol de l'annex 4*), als jardins de l'antiga Casa Martí Pujarniscle, i tenia sortida pels carrers Verge Maria i Col·legi. L'autor del projecte va ser l'arquitecte Alexandre Bonaterra, és a dir, el mateix que el del Juncària.

La primera pel·lícula que va emetre fou *La caída del imperio romano* del director americà Anthony Mann (*veure il·lustració 32*).

Es va considerar el millor cinematògraf de la província i durant anys va ser-ne la sala de projeccions més gran, amb

¡Llegó el día... Llegó la hora... Llegó el momento tan deseado de los Figuerenses, la apertura del mejor CINE de Europa.

Sábado, 19 Diciembre 1964
noche a las 10 h.

Domingo día 20
tarde 4'30 y noche a las 9 h.

INAUGURACIÓN DEL CINE - TEATRO
Las Vegas

La Empresa de este local, agradece a la Distribuidora **CHAMARTIN**, la deferencia que le ha dispensado al cederle para su proyección, la más sensacional superproducción

La Caída del Imperio Romano
Rodada en **Ultra-Panavisión 70 mm.**, tecnicolor y sonido en **Relieve Estéreo-Magnético.**

Precios:	PLATEA	25 Ptas.	Todas las localidades son numeradas.
	CLUB	25 »	
	ANFITEATRO	20 »	
	GENERAL	15 »	APTO MENORES

SAMUEL BRONSTON
SOPHIA LOREN
STEPHEN BOYD - ALEC GUINNESS
JAMES MASON - CHRISTOPHER PLUMMER
LA CAIDA DEL IMPERIO ROMANO
JOHN IRELAND - MEL FERRER - OMAR SHARIF
ANTHONY QUAYLE
ANTHONY MANN - DANIEL TOMARIN
BEN BARZILAN - GALE JOHNSON - PHILIP VORDEAN
CICILIANI Y PROPER - MICHAEL WELLS
© 1964 BY SAMUEL BRONSTON

Il·lustració 32. Programa de *La caída del imperio romano* (inauguració Las Vegas, 1964)

Font: <https://archivocine.com>

capacitat per a unes 2.000 persones distribuïdes entre la platea (1.080 espectadors), el club (512) i l'amfiteatre (402).

A l'acte d'inauguració varen assistir autoritats i personalitats de renom de l'època: el Governador Civil, l'alcalde de Figueres, el delegat i el secretari provincial de sindicats, el comissari cap de la Policia Local, tinents alcaldes i regidors de l'Ajuntament...

Els seus fundadors eren la família Recolons; i el 1979 varen traspasar el cinema als empresaris Antoni Camprubí i Enric Gratacós.

Després de quasi 36 anys en funcionament, el maig del 2000 s'hi va penjar un cartell de "tancat per vacances". La darrera pel·lícula que s'hi va projectar va ser la de ciència-ficció *Picth Black* del director americà David Twohy.

El cinema va romandre tancat durant 18 anys.

Reobertura del cinema Las Vegas

Fa pocs mesos, concretament el 6 d'abril de 2018, es va inaugurar la reobertura del cinema Las Vegas, i, com havia passat quasi 53 anys abans, aquell dia va ser un dia per recordar.

El promotor és el cineasta Ventura Pons, director de la pel·lícula *Miss Dalí*.



Il·lustració 33. Entrada dels cinemes Las Vegas (2018)

Font: <https://archivocine.com>

El dia de la inauguració, el cineasta va arribar en un cotxe descapotable blanc d'època, vestit amb una americana groga i acompanyat per part de l'elenc que es va passejar per la catifa vermella que s'havia posat al carrer per a l'ocasió. A la

porta del cinema l'esperava l'alcaldeessa, Marta Felip, per protagonitzar una de les escenes més esperades: la tallada de la cinta inaugural.

A l'acte varen assistir l'alcaldeessa i nombroses autoritats i personalitats del món de la cultura i les arts. Es va projectar la pel·lícula *Miss Dalí*, que tracta de la relació del pintor Salvador Dalí amb la seva germana Anna Maria (estrena mundial que va tenir un caràcter limitat per raons de capacitat) (veure il·lustració 34).



Il·lustració 34. Invitació a la inauguració del Cinema Las Vegas (2018)

Font: <https://archivocine.com>

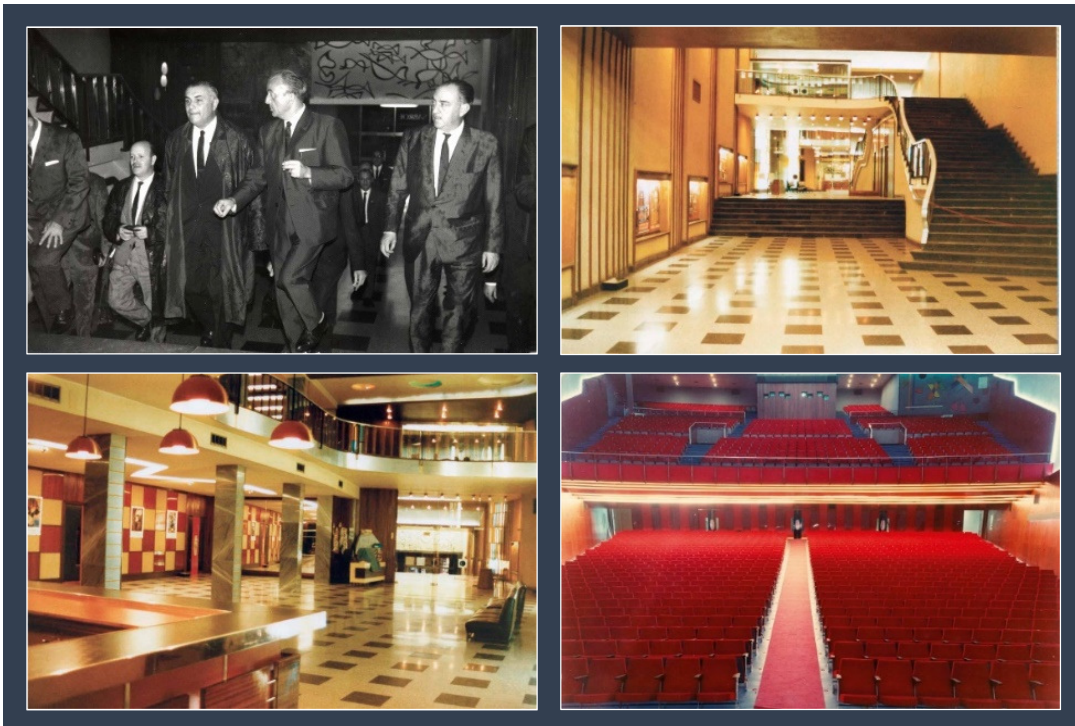
Dos dies després de la inauguració, el cinema Las Vegas va tancar per finalitzar unes obres pendents d'executar. Acabats els treballs, el 24 de maig de 2018 va reobrir definitivament les portes i actualment està en ple funcionament.

El cinema ha conservat l'estètica dels seus orígens, però amb lleugers canvis: les taquilles s'han traslladat de primera línia de carrer fins a l'antic guarda-roba, deixant una espaiosa entrada i amb la impactant escalinata de fons que ja hi havia en els seus orígens.

A més, la sala que hi havia s'ha convertit en quatre espais diferenciats, amb un aforament per a 845 persones (458 espectadors a la sala gran i 176, 121 i 90 a les tres sales restants).

Tot seguit es pot veure un fotomuntatge propi (veure il·lustració 35) de diverses imatges del cinema Las Vegas: fotografies de la primera etapa (1964-2000) i de la seva reobertura el 2018; la primera fotografia de cada etapa correspon al dia de la seva inauguració i reobertura respectivament.

CINE LAS VEGAS (1964 – 2000)



CINE LAS VEGAS (2018)



Il·lustració 35. Diverses imatges del cine Las Vegas (1964-2000 i 2018)
Font: <https://archivocine.com>

Cineclub Diòptria

Actualment al cinema Las Vegas, els dijous al vespre, el Cineclub Dioptria ofereix una programació estable de cinema d'autor, en versió original subtitulada, que aposta per títols que no arriben a Figueres ni a la comarca a través dels circuits comercials habituals.

L'esmentat Cineclub va iniciar la seva activitat l'any 1996, tot i que no es va constituir com associació sense ànim de lucre fins al 27 d'octubre de 2004; la seva finalitat és fomentar, difondre i promoure l'afició i l'interès pel cinema en tots els seus vessants, esdevenint referència i punt de trobada pels amants del cinema a la comarca de l'Alt Empordà. Col·labora amb l'Escola Oficial d'Idiomes amb pel·lícules originals de cinema francès, alemany i anglès.

4.2.8. SAVOY

Es va inaugurar el 1977, estava situat al carrer Pep Ventura, 12 (*veure ubicació al plànol de l'annex 4*) i tenia una capacitat per a 305 espectadors. La primera pel·lícula que va emetre va ser *Amacord*, del director italià Federico Fellini.

El seu promotor va ser Antoni Camprubí. Es proposava com una sala d'art i assaig, de pel·lícules poc comercials o de diferent distribució; pel·lícules trencadores, a diferència de les altres sales de cinemes existents aleshores a Figueres.

La darrera sessió va ser el 20 de novembre de 2004. Amb el seu tancament va desaparèixer el darrer cinema estable que existia dins la ciutat. L'edifici es va enderrocar i en el seu lloc s'hi està construint un bloc de pisos.

4.2.9. CINEMA PARC

Es va inaugurar el 6 d'abril de 1989 i estava situat a la sala del Patronat de la Catequística, a la Ronda Rector Arolas, 4 (veure ubicació al plànol de l'annex 4).

El seu promotor va ser Francesc Giró el qual va millorar les instal·lacions de la sala i va fer una entrada independent de l'edifici del Patronat (veure il·lustració 36).



Il·lustració 36 Entrada del Cinema Parc (1989)

Font: <http://lacate.cat/>

La primera pel·lícula que va emetre va ser *Rain Man* del director Barry Levinson (veure il·lustració 37).

Va funcionar fins al 31 de maig del 1999.

Il·lustració 37. Programa de *Rain Man* (inauguració Cinema Parc, 1989)

Font: <https://archivocine.com>



4.2.10. CINES FIGUERES / CAT CINES

Seguint el corrent general de la indústria filmografia a Catalunya, de concentrar en un espai diverses sales de projeccions de cinema, a Figueres es va crear el complex cinematogràfic Cines Figueres (avui Cat cines).

Es va inaugurar el 17 de desembre de 1998 i actualment encara està en funcionament (veure il·lustració 38). Situat a la Ronda Sud, 17, polígon el Firal (veure ubicació al plànol de l'annex 4), està integrat per 8 sales de cinema, dues de gran cabuda i les altres més reduïdes. La seva capacitat és de 1.500 espectadors. A banda, hi ha també establiments dedicats a la restauració i l'oci.



Qui va impulsar la creació d'aquest complex va ser la societat Espectáculos del Empordà, SL, constituïda per

Il·lustració 38. Diverses imatges de Cat cines (desembre del 2018)

Font pròpia

dos empresaris d'una reconeguda i dilatada experiència en el món cinematogràfic: Antoni Camprubí i Enric Gratacós.

El fet d'estar als afores de la ciutat va suposar un gran canvi pel que fa a mobilitat dels seus usuaris.

Per acabar, comentar que els dos cinemes que actualment hi ha a Figueres ofereixen varietat de preus; per exemple, anar al cinema les vigílies i festius val 7,90 € (Cat cines) i 7 € (Las Vegas), els dies laborals val 6,90 € (Cat cines) i 5 € (Las Vegas), el dia de l'espectador val 5,90 € (Cat cines, és el dilluns) i 5 € (Las Vegas, és el dimecres), i si es té el Carnet Jove, el Carnet d'estudiant i la gent major de 65 anys val 5,90 € (Cat cines) i 5,50 € (Las Vegas).

5. ENQUESTES SOBRE EL TEATRE I EL CINEMA

S'ha realitzat una enquesta¹⁰ a persones de diferent edat sobre el teatre i el cinema, amb l'objectiu d'esbrinar la freqüència i a quina van.

Per fer-ho s'ha utilitzat dos sistemes. Per una banda el servei d'allotjament d'arxius *google drive*, és a dir, s'ha iniciat el compte de correu electrònic de l'usuari a la pàgina web o aplicació, s'ha escollit l'opció de fer una enquesta, s'han redactat les preguntes amb les possibles opcions de resposta i tot seguit s'han compartit seleccionant l'enllaç i passant-lo a la gent per contestar. Per altra banda s'ha realitzat l'enquesta verbalment, bàsicament pensant en aquelles persones que no tenen mitjans informàtics per visualitzar l'enquesta des del *google drive*.

Les preguntes que s'han realitzat són:

- Quina edat tens?
- Vius a Figueres? En cas que la resposta sigui no, especifica on vius.

Relacionades amb el teatre:

- Quantes vegades l'any vas al teatre?
- Generalment, a quin teatre vas a Figueres?

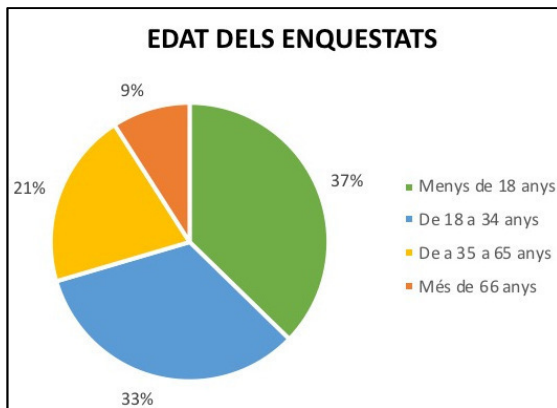
Relacionades amb el cinema:

- Amb quina freqüència vas al cinema? Especifica en cas d'haver respost "altres".
- Generalment, a quin cinema vas de Figueres?
- Has anat alguna vegada al cinema Las Vegas des de la seva reobertura?

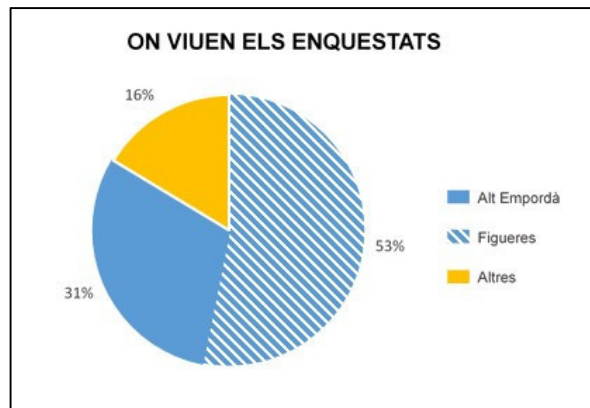
En total s'ha passat l'enquesta a 220 persones, de les quals 82 són menors de 18 anys (37%), 73 tenen entre 18 i 34 anys (33%), 45 entre 35 a 65 anys (21%) i 20 més de 66 anys (9%) (*veure gràfic 1*).

¹⁰ Annex 5. Enquesta sobre el teatre i el cinema.

El 84% dels entrevistats viuen a l'Alt Empordà dels quals el 53% viuen a Figueres i el 31% a altres pobles de la comarca; la resta (16%) resideixen a altres indrets de Catalunya (L'Estartit, Torroella de Montgrí, Palamós, Sant Feliu de Guíxols, Lloret de Mar, Girona, Platja d'Aro, Barcelona, Terrassa, Manresa i Reus) (*veure gràfic 2*).



Gràfic 1: Edat dels enquestats
Font pròpia



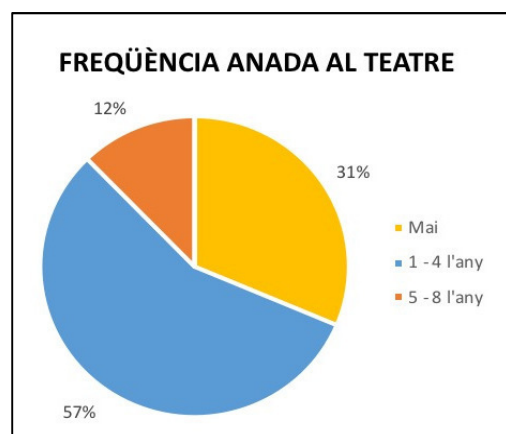
Gràfic 2: On viuen els enquestats
Font pròpia

Teatre

Pel que fa al teatre, s'ha preguntat en quina freqüència hi van i a quin. Tot seguit s'exposen els resultats de cadascuna de les preguntes plantejades:

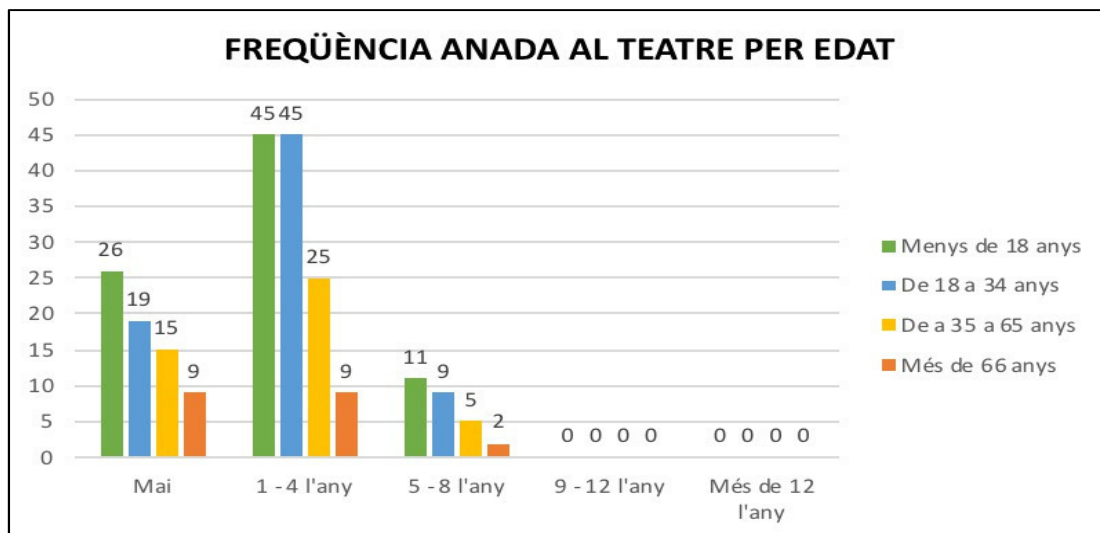
- *Quantes vegades vas al teatre?*

La majoria dels enquestats (57%) solen anar al teatre entre 1 i 4 vegades l'any, el 12% entre 5 i 8 vegades l'any i el 31% no hi van mai (*veure gràfic 3*). És significatiu que ningú ha escollit cap de les altres dues opcions, que eren: anar-hi entre 9 i 12 vegades l'any, o anar-hi més de 12 vegades l'any.



Gràfic 3: Freqüència anada al teatre
Font pròpia

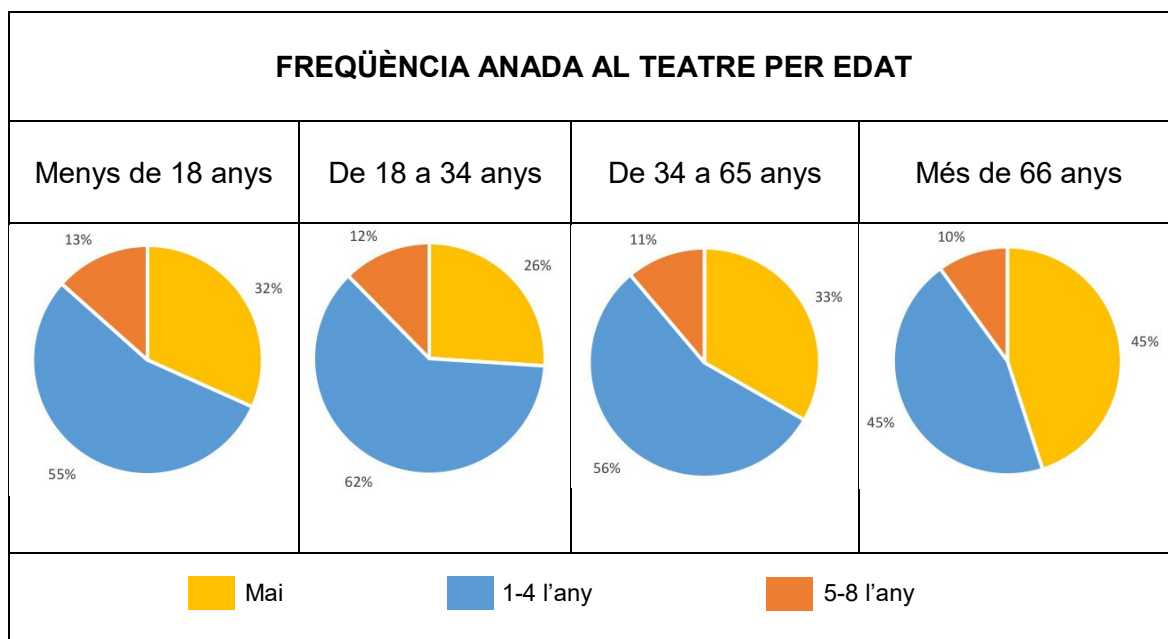
S'ha considerat adient esbrinar també la relació entre l'edat i la freqüència d'anada al teatre. Amb aquest fi, s'ha realitzat un gràfic de barres (*veure gràfic 4*).



Gràfic 4: Freqüència anada al teatre per edat (diagrama de barres)
Font pròpia

S'observa que destaquen les persones que van al teatre entre 1 i 4 vegades l'any, seguides de les persones que no hi van mai.

Partint de la base que no s'ha entrevistat el mateix nombre de persones de cada edat i amb l'objectiu de conèixer el percentatge que suposa en cada cas, s'ha realitzat un gràfic per cada edat i freqüència (veure gràfic 5).



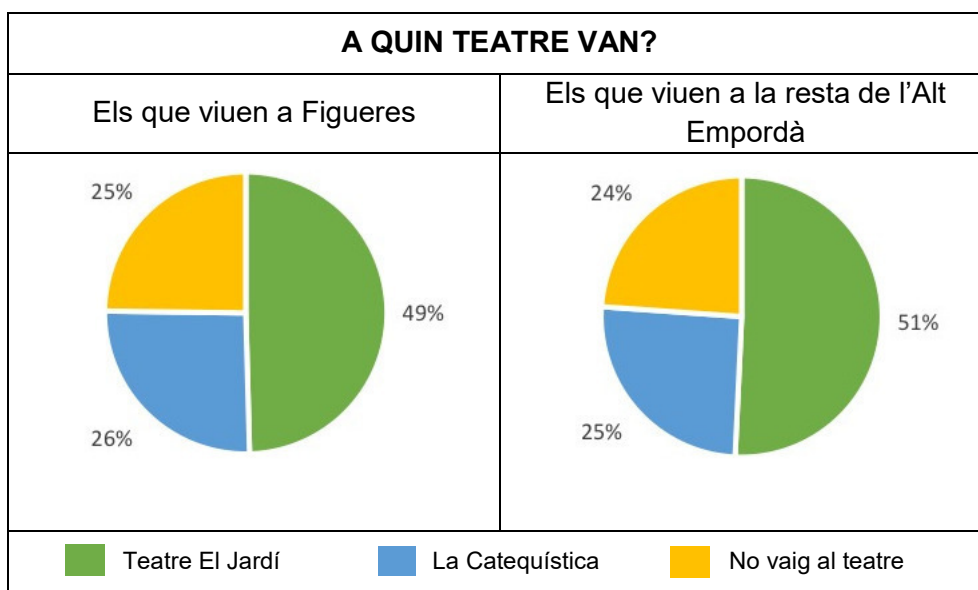
Gràfic 5: Freqüència anada al teatre per edat (gràfics de sectors)
Font pròpia

Així doncs, resulta que en totes les franges d'edat sobresurt que els enquestats van al teatre entre 1 i 4 vegades l'any. A nivell percentual, comparativament no hi ha gaires diferències, si bé destaca que les persones de la franja d'edat entre 18 i 34 anys són les que van més al teatre. Pel que fa a les persones de més de 66 anys coincideix el percentatge (45%) de les que no hi van mai i les que hi van entre 1 i 4 vegades l'any.

- *Generalment, a quin teatre vas de Figueres?*

Per a la interpretació dels resultats s'ha exclòs aquelles persones que no viuen a l'Alt Empordà per considerar que, probablement, no aniran al teatre a Figueres per una qüestió de distància i per l'oferta teatral que de ben segur hi ha més propera a la seva ciutat.

A continuació es mostren els gràfics resultants, en els quals s'observa que pràcticament no hi ha diferència pel que fa a quin teatre van les persones que viuen a Figueres i a quin van les que viuen a la resta de municipis de la comarca (*veure gràfic 6*). En ambdós casos predomina el Teatre Municipal El Jardí (49% i 51%); la resta de percentatge es reparteix, pràcticament a parts iguals, entre la gent que no va mai al teatre i la gent que va a la Cate.



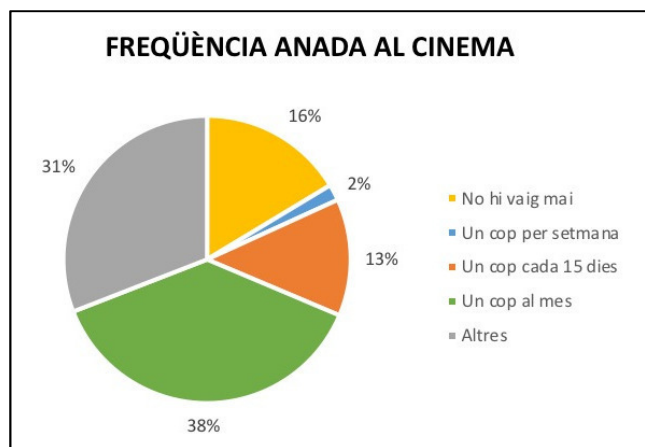
Gràfic 6: A quin teatre van?
Font pròpia

Cinema

Pel que fa al cinema, a banda de preguntar en quina freqüència hi van i a quin, s'ha preguntat si han anat alguna vegada al cinema Las Vegas des de la seva reobertura, ja que està al centre de Figueres i només fa uns mesos que va obrir de nou les seves portes. Tot seguit s'exposen els resultats de cadascuna de les preguntes plantejades:

- *Amb quina freqüència vas al cinema?*

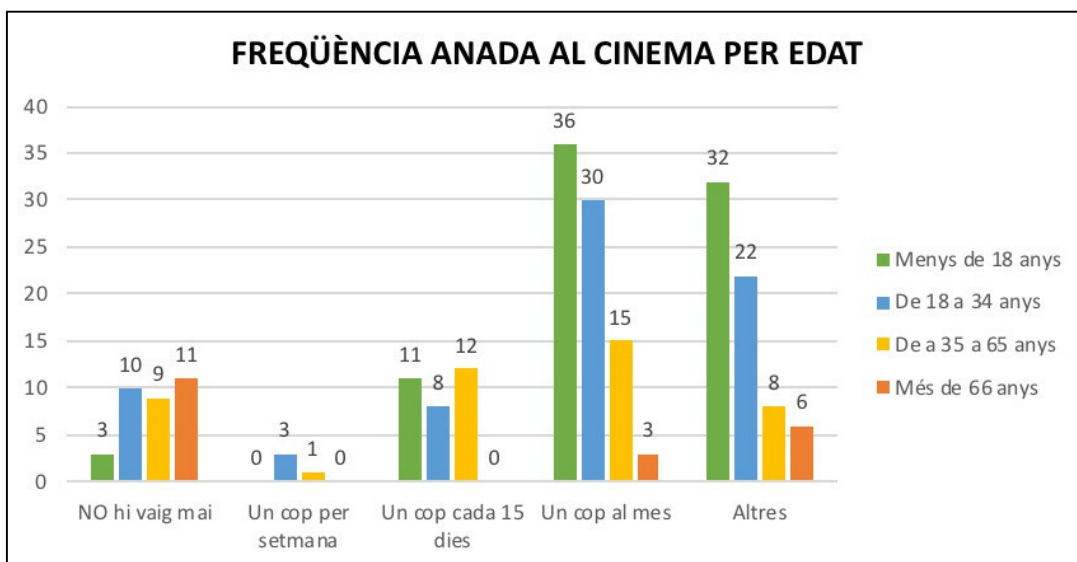
Dels enquestats, sobresurt que el 38% solen anar al cinema una vegada al mes; el 13% un cop cada quinze dies, el 2% hi va un cop per setmana, el 16% no hi va mai i la resta (31%) que, com a observació han posat per exemple: que hi van en funció de la pel·lícula, de la cartellera, esporàdicament, a l'estiu, quatre o cinc cops l'any, tres cops l'any... *(veure gràfic 7).*



Gràfic 7: Freqüència anada al cinema
Font pròpia

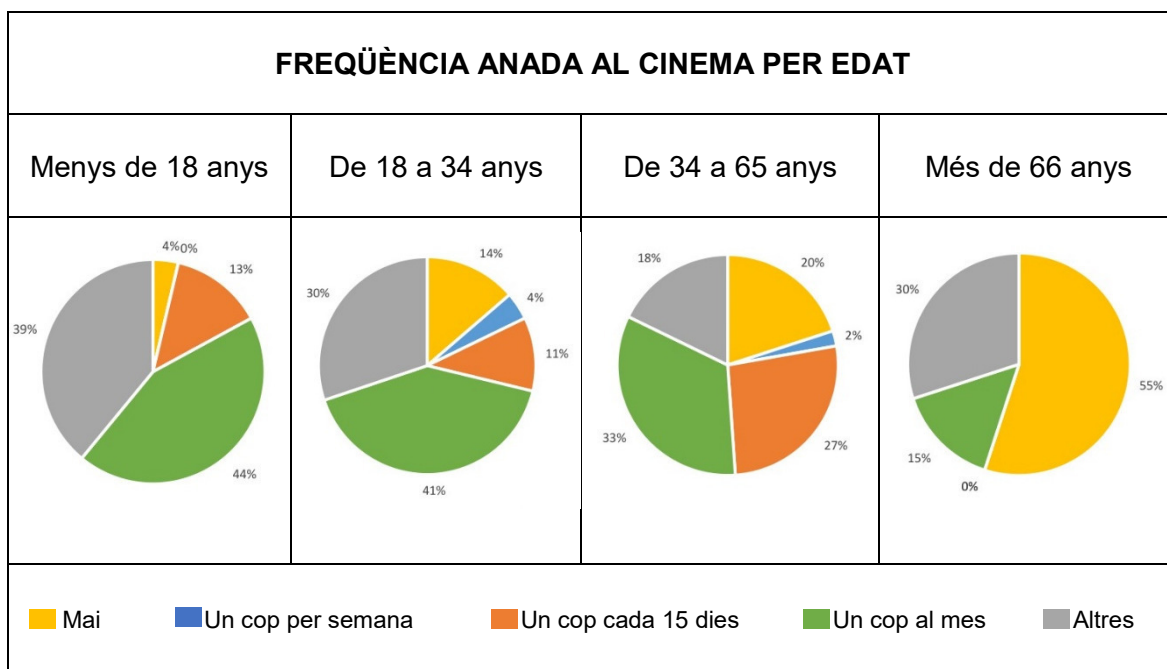
Igual que amb el teatre, s'ha considerat adient esbrinar la relació entre l'edat i la freqüència d'anar al teatre. En primer lloc s'ha realitzat un gràfic de barres *(veure gràfic 8).*

S'observa que destaquen les persones que van al cinema un cop al mes.



Gràfic 8: Frequència anada al cinema per edat (diagrama de barres)
Font pròpia

Igual que amb el teatre, partint de la base que no s’ha entrevistat el mateix nombre de persones de cada edat i amb la finalitat de conèixer el percentatge que suposa en cada cas, s’ha realitzat un gràfic per cada edat i freqüència (veure gràfic 9).

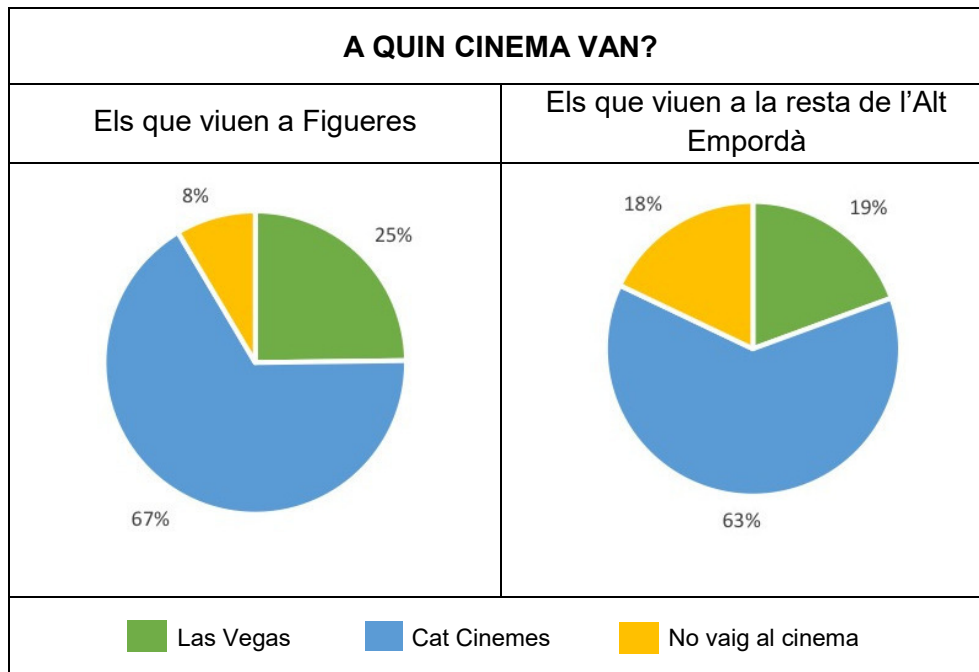


Gràfic 9: Frequència anada al cinema per edat (gràfics de sectors)
Font pròpia

S’observa que la gent, com més gran, menys va al cine i que els joves (menors de 18 anys) són els que hi van més sovint.

- *Generalment, a quin cinema vas de Figueres?*

Com s'ha fet amb el teatre, i pels mateixos motius, per a la interpretació dels resultats s'ha exclòs aquelles persones que no viuen a l'Alt Empordà.



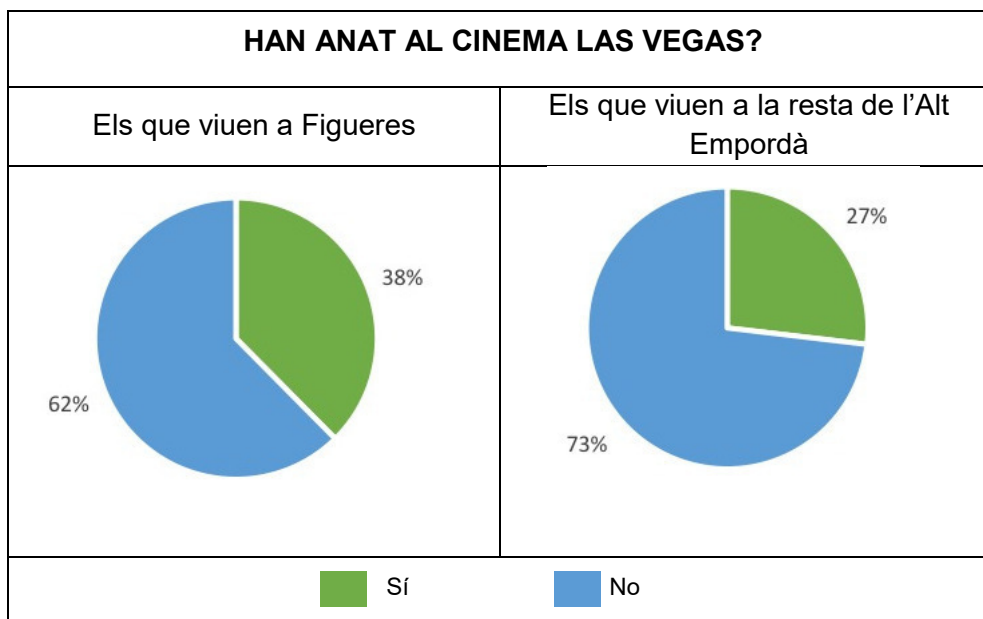
Gràfic 10: A quin cinema van?
Font pròpia

Dels gràfics resultants (*veure gràfic 10*) s'observa que predominen les persones que van a Cat cinemes i pràcticament no hi ha diferència entre el percentatge de les que viuen a Figueres (67%) i les que viuen a la resta de municipis de la comarca (63%). Tampoc és gaire significativa la diferència entre uns i altres pel que fa a anar al Cinema Las Vegas (25% i 19% respectivament). Evidentment, el percentatge dels que no van al cinema a Figueres és major en el segon gràfic, és a dir de la gent que no viu a la ciutat.

Els motius de sobresortir Cat cinemes segurament són: la facilitat d'aparcament i el fet que el cinema Las Vegas s'ha inaugurat fa poc i, a més, està al centre de la ciutat en una zona en la qual es fa difícil trobar estacionament.

- *Has anat alguna vegada al cinema Las Vegas des de la seva reobertura?*

Es constata que només el 62% de les persones que viuen a Figueres encara no ha anat mai al cinema las Vegas des de la seva reobertura; xifra que evidentment s'incrementa en el cas de les persones que viuen a la resta de municipis de la comarca (73%).



Gràfic 11: Han anat al cinema Las Vegas?
Font pròpia

Com a cloenda, constatar que, dels resultats obtinguts pel que fa a la freqüència d'anada al teatre (*veure gràfic 3*) i al cinema (*veure gràfic 7*) s'observa que la gent va molt més al cinema que al teatre; destaca que el 31% dels entrevistats no van mai al teatre davant del 16% que no van mai al cinema.

6. ENTREVISTES

S'han realitzat entrevistes a diverses persones d'avançada edat (una senyora de Figueres i un matrimoni de Lladó) sobre els seus records del teatre i el cinema a la ciutat amb l'objecte d'enriquir la recerca efectuada i alhora esbrinar si hi havia alguna diferència entre els hàbits dels figuerencs i de les persones que vivien als pobles veïns a l'hora d'anar al cinema i al teatre. Ambdues entrevistes s'han fet el novembre del 2018.

6.1. ENTREVISTA A LA SENYORA PILAR MOLINET TRAITER

La senyora Pilar Molinet Traiter va néixer a Figueres (1944) i sempre ha tingut la seva residència a la ciutat. Quan era petita vivia al carrer Sant Pau, és a dir, al "carrer dels cinemes", molt a prop de la Rambla. A continuació es transcriu l'entrevista.

1. *A quin cinema solia anar quan era jove? I a teatre?*

El cine que més anava era la Sala Edison, perquè vivia al mateix carrer que la Sala (el carrer Sant Pau). El Jardí, tot i que també el tenia molt a prop, només hi anava de tant en tant. Després, quan varen obrir el cine Las Vegas i el Juncària, la Sala Edison va perdre molt i aleshores anava a aquests cines més nous.



Il·lustració 39. Pilar Molinet
Font pròpia

A teatre realment hi anava poquíssim; jo era més de cinema. De jove vaig anar alguna vegada al Casino Menestral i al Teatre El Jardí. Més tard, quan varen tornar a obrir El Jardí sí que vaig començar a anar-hi més sovint.

2. *A quin cinema hi havia més gent, quin era el més popular? I pel que fa al teatre?*

Sincerament, el que era més popular era la Sala Edison, però quan van obrir Las Vegas i el Juncària va perdre molts clients perquè els cines estaven tots molt a prop i la gent els veia més nous i moderns.

A teatre crec que molta gent anava a la Catequística però jo no, no hi tenia costum.

3. *Anava més al cinema abans o ara? I a teatre?*

Hi anava molt més abans, perquè ara hi ha la televisió i és molt més còmode mirar-ho des de casa. De fet ara només vaig al cine quan fan una bona pel·lícula.

Quan era petita hi anava amb la família. Teníem un abonament per a tot l'any, és a dir que et guardaven sempre el mateix seient. Nosaltres estàvem abonats a la Sala Edison i hi anàvem cada diumenge a la tarda; recordo que teníem la fila 7. Anava molt bé tenir l'abonament perquè entraves directament amb el tiquet, sense haver de fer cua. Com que forces famílies tenien l'abonament, quedaven poques entrades lliures per vendre a la taquilla i la gent havia de fer molta cua per comprar l'entrada i nosaltres ens l'estalviàvem; llavors sempre n'hi havia algun de llest que, quan tenia l'entrada, se la revenia i així guanyava algun cèntim.

Més endavant, de jove, hi anava amb la meva parella i amb una colla d'amics que teníem. Era com un costum perquè, a banda d'anar al cine, no hi havia gaires més distraccions.

Ara vaig més al teatre que abans, sobretot des que l'Ajuntament va comprar el Teatre El Jardí. Fins aquell moment se'n feia molt poc i es pot dir que només anava a veure *Els Pastorets*, per Nadal (era com una tradició). Ara hi ha una bona cartellera teatral, intento anar-hi sempre que puc i que fan una obra que crec que em pot agradar.

4. *Quines diferències veu entre el cinema d'abans i el d'ara? I amb el teatre?*

Crec que avui dia es va al cine com una cosa normal, però quan era jove recordo que m'esperava amb moltes ganes que arribés el diumenge per anar-hi i trobar-me amb la gent. M'encantava l'ambient que hi havia. El preu d'abans era també molt diferent del d'ara, i això que abans feien dues pel·lícules no com ara, que només en fan una.

Pel que fa al teatre, el d'abans era molt més pobre i amb poca qualitat, en canvi ara és molt més atractiu i acollidor.

5. *Hi havia pausa o mitja part?*

Sí que n'hi havia, tant al cine com al teatre.

Al cine, però, no era exactament una mitja part, era una pausa que es feia entre dues pel·lícules. La primera pel·lícula solia ser sempre la més dolenta, i normalment la segona era millor o almenys la que a la gent agradava més.

Aquesta estona normalment s'aprofitava per anar a fumar, xerrar i a prendre alguna cosa al bar; recordo que la Sala Edison tenia unes sales i un jardí molt gran per passar aquestes estones.

6. *Es podia fumar?*

A dins la sala no, estava prohibit.

7. *Es podia menjar o beure?*

Sí, menjàvem llaminadures que compràvem a l'entrada.

8. *S'havia d'anar mudat?*

Sí, tothom hi anava; la gent a l'hivern anava amb jaquetes i colls de pell.

El teatre era més especial que el cinema, la gent es mudava encara més. També haig de dir que els que anaven a teatre eren els que tenien més diners.

9. *Què es feia després d'anar al cinema o al teatre?*

Anàvem a la Rambla, hi passejàvem... Els anys que van funcionar els cinemes Las Vegas, la Sala Edison, el Jardí, el Juncària..., l'ambient que es respirava a Figueres els diumenges era molt diferent del que es viu avui dia; la Rambla tenia vida i ens hi trobàvem tots. Després a vegades anàvem a algun bar.

10. *Hi havia cinema cada dia? Quantes sessions es feien a la setmana? I Teatre?*

Nosaltres anàvem al cine sempre els diumenges a la tarda, però crec recordar que també n'hi havia els dissabtes a la nit i els diumenges i festius a la tarda i nit; més endavant varen començar a fer-ne també els dijous a la nit.

El teatre sempre ha sigut més espaiat que el cinema, no n'hi havia pas cada setmana.

11. *Recorda el preu? Era molt car?*

No recordo exactament quin era el preu, però tant el cine com el teatre era molt barat en comparació amb ara.

12. Com sabia les pel·lícules que feien?

A l'entrada del cine hi havia un programa amb les pel·lícules que farien la setmana següent. També hi havia les cartelleres. Recordo que a la Sala Edison hi havia un plafó a la façana, al costat de la porta d'entrada.

Els anys que hi havia tants cinemes oberts a Figueres (Sala Edison, Jardí, Las Vegas, el Juncària, Savoy...) la gent mirava les cartelleres que hi havia a l'entrada de cada cinema. Recordo que a la plaça del teatre El Jardí, a la cantonada quasi a tocar amb el passadís que comunica amb el carrer Sant Pau hi havia una vitrina amb les pel·lícules que feien al cine.

La gent solia anar a passejar, mirava aquestes cartelleres i després decidia a quin cine anar.

Al cap dels anys, varen començar a sortir anunciades al diari i ara es pot escollir la pel·lícula (i fins i tot comprar-la) per Internet. Com han canviat les coses!

13. Què en pensa del cinema Las Vegas?

Crec que tindria molt més èxit si hi hagués un pàrquing de fàcil accés.

6.2. ENTREVISTA AL SENYOR JAUME ORIOL I LA SENYORA CARME CABAÑO

El senyor Jaume Oriol Comas (1945) i la senyora Carme Cabañó Casademont (1945) són matrimoni; nascuts tots dos a Lladó, resideixen al mateix poble de Lladó (a 15 km de Figueres). A continuació es transcriu l'entrevista.

1. A quin cinema solien anar quan eren joves? I a teatre?

Anàvem al cine del Teatre El Jardí i de la Sala Edison. Després, quan varen obrir Las Vegas i el Juncària també hi anàvem, sobretot al cine Las Vegas, era el que ens agradava més, era molt modern i còmode.

A teatre no hi solíem anar; ens agradava més el cine. Quan hem anat a teatre ha sigut al Jardí.



Il·lustració 40. Jaume Oriol i Carme Cabañó
Font pròpia

2. *A quin cinema hi havia més gent, quin era el més popular?*

Per a nosaltres el cine més popular era el Teatre El Jardí. Després, quan varen obrir Las Vegas aquest va ser el més popular, on anava més gent, era molt gran i molt maco.

3. *Anaven més al cinema abans o ara? I a teatre?*

Hi anàvem molt més abans perquè érem joves, ens agradava sortir i no hi havia gaires altres llocs on anar; de fet al cine hi anàvem pràcticament cada diumenge. Quan vàrem tenir televisió a casa vàrem començar a no anar-hi tan sovint; la tele era una novetat i sovint preferíem no anar al cine i quedar-nos a casa a mirar la tele.

Ara que som vells encara estem més a casa i no anem quasi mai al cine. Si volem mirar una pel·lícula, la mirem a la tele. A més, amb la companyia telefònica que tenim podem mirar molts canals de televisió i hi fan moltes pel·lícules. A nosaltres ja ens va bé així.

No érem gaire d'anar al teatre, però hi anàvem més abans; ara fa molts anys que no hi hem anat.

4. *Quines diferències veuen entre el cinema d'abans i el d'ara? I amb el teatre?*

El cinema ha canviat molt.

Abans les entrades eren sempre numerades i quan arribaves a la sala et trobaves uns senyors, que en dèiem "acomodadors", els ensenyaves el tiquet (on hi havia la fila i el número de butaca) i ells que t'acompanyaven al teu seient; i si la pel·lícula ja havia començat, com que la sala estava fosca, t'acompanyaven igualment amb una llanterna per ensenyar-te el camí. Sovint després paraven la mà i la gent els donava algun cèntim de propina. Ara això no passa perquè normalment les entrades no són numerades i, si ho són, la gent ja s'espavila sola a buscar quin és el seu seient.

Abans es feien dues pel·lícules (ara només una) i al principi de la primera sempre feien el "NoDo". Tots ja sabíem que abans de la pel·lícula feien el "NoDo" i, per tant, no passava res si arribaves una mica tard perquè tenies l'acomodador que t'acompanyava al seient i no et perdies el principi de la pel·lícula perquè encara no havia començat.

El teatre d'abans era normalment en castellà i hi havia un presentador que deia quina obra veuríem a continuació.

5. *Poden explicar quelcom més del NoDo?*

Eren notícies. La paraula NoDo vol dir: *noticario documental*. Recordo que sempre començaven amb la imatge d'una àguila imperial i una marxa militar que encara sembla que sento; i després sortia la gravació de la notícia (en blanc i negre) que explicava un senyor, per exemple: que en Franco inaugurava un pantà, que hi havia hagut inundacions...

El NoDo es passava a tots els cinemes; crec que varen començar a principis dels anys 40 i va durar fins al 1975 (quan va morir en Franco) o una mica més.

6. *Hi havia pausa o mitja part?*

Sí, entre les dues pel·lícules. A la mitja part la gent solia aprofitar per anar al lavabo, a xerrar, fumar i beure alguna cosa al bar. Recordo que al cine Las Vegas hi havia més d'una barra de bar perquè hi cabia moltíssima gent i sempre estava ple.

Mentrestant, a la pantalla del cine crec recordar que sortien anuncis comercials.

7. *Es podia fumar a dins?*

No, estava prohibitíssim. La gent havia de sortir fora de la sala per fer-ho, al bar... Crec recordar que a la Sala Edison i al Jardí hi havia unes sales especials per a fumadors.

8. *Es podia menjar o beure a dins la sala?*

Sí. Normalment a l'entrada del cinema, al carrer, hi havia un carretó amb una senyora o un senyor que venien lliminadures. Begudes no en compràvem perquè a la mitja part ja sortíem a beure un refresc.

9. *S'hi havia d'anar mudat?*

La gent anava molt mudada, tot i no ser obligatori era com essencial anar mudat, i més la gent que anava a teatre.

10. Què es feia després d'anar al cinema o al teatre?

Fèiem un volt per la Rambla i després, si hi havia ball a algun poble, anàvem a ballar i si no, cap a casa.

11. Hi havia cinema cada dia? Quantes sessions es feien a la setmana?

Nosaltres només hi anàvem els diumenges a la tarda.

12. Recorden el preu? Era molt car?

Quan érem joves el cine valia unes 10 pessetes (anys 50-60), després, cap als anys 70 va començar a valdre 25 pessetes, 35 pessetes... La gent no ho considerava car; feien dues pel·lícules, t'ho passaves bé, els cines eren còmodes i amb calefacció...

Amb els anys, varen passar de fer dues pel·lícules a fer-ne només una i, per contra, es varen apujar els preus.

13. Com sabien les pel·lícules que feien?

Sempre agafàvem el programa amb les pel·lícules que farien la setmana següent i així ja sabíem quina aniríem a veure.

14. Què en pensen del cinema Las Vegas?

Encara no hi hem anat des que el van tornar a obrir. Tenim pensat fer-ho algun dia, ens agradarà recordar vells temps.

7. CONCLUSIONS

La realització del treball ha suposat, com diu el seu títol, “*una passejada per Figueres, el teatre i el cinema*”, un recorregut pels seus edificis emblemàtics, una immersió en aquestes arts escèniques; i s’ha completat amb enquestes i entrevistes.

Si recordem, els objectius a l’inici del treball eren:

1. Esbrinar la història dels edificis teatrals de Figueres.
2. Saber quin paper tenia el teatre a Figueres els segles XIX, XX i XXI.
3. Estudiar l’evolució de les sales de cinemes a la ciutat.
4. Conèixer la freqüència amb què la gent va al cinema i al teatre, i a quin van.

Les conclusions principals que s’han obtingut en la tasca de recerca documental són:

Dels espais teatrals que hi ha hagut al llarg dels anys a la ciutat, destaquen els següents edificis emblemàtics, cadascun d’ells amb la seva arquitectura i història particular:

- ✓ El primer, de la segona meitat del segle XIX: el Teatre Principal.
- ✓ La resta, de la primera meitat del segle XX: la Sala Edison, el Casino Menestral, el Teatre El Jardí i el Patronat de la Catequística (conegut popularment com *La Cate*).
- ✓ I l’Auditori Caputxins, recentment reformat i inaugurat el 2015.

Tot seguit se’n fa un petit resum, per ordre cronològic de construcció:

- Teatre Principal: Inaugurat el 1850, d’estil neoclàssic-romàntic, obra de l’arquitecte Josep Roca i Bros, estava situat a l’actual plaça Gala i Salvador Dalí, 5. Era el teatre municipal de la ciutat i va quedar destruït en un incendi el febrer del 1939. Actualment és el Teatre-Museu Dalí.

- Sala Edison: Inaugurat el 1904, l'edifici es va ampliar dues vegades: 1907-1908 i 1911-1913; és d'estil modernista, el va dissenyar l'arquitecte José Azemar i Pont i està situat al carrer Sant Pau, 10. Actualment és de propietat privada, està tancat i sense cap ús.
- Casino Menestral: Inaugurat el 1904, d'estil modernista, és obra de l'arquitecte Josep Borí i Gensana i està situat al carrer Ample, 17. Fa 14 anys (el 2004) es varen iniciar obres de reforma de l'edifici les quals encara no estan definitivament acabades, motiu pel qual l'entitat té la seu (provisionalment) en un altre lloc, al carrer Poeta Marquina, 2.
- Teatre El Jardí: Inaugurat el 1916, és un edifici d'estil noucentista dissenyat per l'arquitecte Llorenç Ros i Costa i està situat a la plaça Josep Pla. L'Ajuntament el va comprar l'any 1983 i el va rehabilitar (1989-1991) sota la direcció dels arquitectes Gilbert López-Atalaya, Susana Borzone i Néstor O. Rube. És l'actual teatre municipal.
- La Cate: Inaugurat el 1935 (si bé la sala d'espectacles es va acabar i inaugurar abans, el 1932); és un edifici d'estil racionalista dissenyat per l'arquitecte Emili Blanch i Roig, està situat a la Ronda Rector Arolas, 4 i és la seu del Patronat de la Catequística. Es va reformar el 2011.
- Auditori Caputxins: Està ubicat a l'antiga capella del Convent dels Caputxins (construït el segle XVIII), al carrer Rec Arnau, 8. El 2011 l'Ajuntament va iniciar les obres de rehabilitació del convent i el 2015 va inaugurar l'auditori com a nou espai escènic de la ciutat.

Així doncs, els edificis són de diferents estils (modernisme, noucentisme, racionalisme...) en funció de l'època en què es varen construir i les tendències arquitectòniques dels seus autors/dissenyadors. Amb els anys, tots s'han anat rehabilitant davant la necessitat d'adaptar-se als nous temps però mantenint sempre l'estil originari i sense alterar la imatge de la seva façana, llevat la Sala

Edison que fa més de 30 anys que està tancada (des del 1984) i no s'hi ha fet cap reforma.

Tanmateix comentar que, sigui quin sigui el seu estil, tots són edificis emblemàtics i consten inclosos a l'Inventari del Patrimoni Arquitectònic Català per a Figueres; l'Ajuntament té inscrits (alguns d'ells) en el Registre de Béns Culturals d'Interès Local (BCIL) i, a més, l'edifici del Patronat de la Catequística està catalogat com a Bé Cultural d'Interès Nacional (BCIN) en la categoria de monument històric i representatiu del moviment racionalista del segle XX.

Per altra banda, fent un recorregut per la Figueres teatral i cinematogràfica dels darrers segles, resulta que pràcticament des de principis de segle XIX hi ha documents que demostren l'existència del fet teatral a diferents sales i cafès-bars. El 1826 la ciutat ja disposava d'una sala polivalent on es realitzaven obres teatrals, festes, balls... Realment, però, el teatre figuerenc es va consolidar amb la construcció del Teatre Principal (1850) i amb el fet que l'Ajuntament cedís el seu ús a la Societat Liceu Figuerenc (la qual va establir-hi tres escoles: declamació, cant i ball); això probablement va ajudar a crear afició, de públic i d'intèrprets.

Durant la segona meitat del segle XIX el Teatre Principal va ser la gran institució figuerenca, de la qual tothom se sentia orgullós, ple d'activitat i per a la qual varen passar de gira les principals companyies de teatre i on també feien representacions teatrals les associacions d'aficionats.

A principis del segle XX es va inaugurar el primer cinematògraf a la ciutat: la Sala Edison (1904) del senyor Carles Cusí, i uns anys més tard el Teatre Cinema El Jardí (1916) del senyor Pau Pagès. L'èxit d'aquestes dues sales va ser apoteòsic i va ocasionar que l'activitat teatral es deixés de concentrar al Teatre Principal. De la recerca realitzada i fent-ne una reflexió dels possibles motius del seu èxit podríem concloure dient que:

- Ambdós promotors eren persones adinerades i no varen estalviar diners en la construcció de les seves respectives sales, de manera que varen aconseguir que aquestes fossin majestuoses, de gran cabuda i bellesa.

- Cadascun d'ells eren propietaris de les dues úniques companyies de llum a la ciutat, fet que suposava la seguretat que mai es quedarien sense subministrament elèctric per a la projecció de les pel·lícules ni a la sala.
- Tenien prioritats en les concessions de les distribuïdores cinematogràfiques i això feia que poguessin disposar de pel·lícules bones i acabades d'estrenar.
- Inclouïen actuacions de varietats entre pel·lícula i pel·lícula, cosa que agradava al públic.

A banda d'aquestes dues sales, n'hi havia una altra, la del Patronat de la Catequística (conegut popularment com *La Cate*) que des dels seus inicis (1921) va crear un grup d'aficionats teatrals que actuava a l'escenari de la mateixa societat i que, tres anys més tard (el 1924), es va iniciar al món del cinema.

Amb l'existència d'aquests tres nous locals (la Sala Edison, el Teatre Cinema El Jardí i La Cate, aquest darrer de caire religiós), el Teatre Principal va començar a entrar en una davallada, i el 1923 va tancar. Les altres sales cinematogràfiques que es varen obrir a la ciutat durant la primera meitat del segle XX (el *Cinematógrafo Nuevo* el 1908, posteriorment anomenat *Salón Novedades* el 1909 i el *Publi Río Cinema* el 1941) varen durar poc temps; probablement els motius del seu tancament eren que no podien competir (per capacitat, qualitat de les pel·lícules...) amb la Sala Edison ni el Teatre Cinema El Jardí.

Passat el parèntesi de la Guerra Civil (1936-1939) es va reiniciar l'activitat cinematogràfica i teatral a les esmentades sales (a la postguerra l'edifici del Teatre Principal ja no existia perquè el 1939 s'havia cremat en un malaurat incendi). De la recerca realitzada i segons les persones entrevistades, l'èxit del cinema en aquella època era aclaparador: la gent volia sortir, distreure's, els agradava anar al cine i era l'activitat més popular (a vegades, fins i tot, amb cues i revendes d'entrades per anar-hi). Probablement aquesta afluença de públic va fer que el mateix any (el 1964), i en pocs mesos de diferència, s'obrissin dos nous cinemes a la ciutat: el Juncària (per a uns 1.000 espectadors) i Las Vegas (amb capacitat per a 2.000 espectadors, en aquell temps considerat el més gran i millor de la província).

El teatre va coexistir amb el cinema a la Sala Edison, Teatre Cinema el Jardí i La Cate, si bé les actuacions teatrals no varen tenir mai tant èxit com les sessions cinematogràfiques. Hi va haver una època (als anys seixanta), però, que el principal centre teatral va ser el Casino Menestral perquè era on actuava el grup figuerenc de teatre no professional anomenat Agrupació Teatral Arlequín que, en aquell temps, conreava molts èxits i era conegut i reconegut arreu de les comarques gironines.

Els anys setanta va haver-hi una davallada teatral a la ciutat; no hi havia pràcticament teatre comercial i, pel que fa als grups teatrals amateurs, pràcticament havien desaparegut. Paral·lelament el Teatre Cinema El Jardí i la Sala Edison varen iniciar la seva decadència, segurament perquè no podien competir amb els dos nous cinemes (el Juncària i La Vegas), més moderns i còmodes; a més, segons diuen les persones entrevistades, en aquells moments pràcticament a totes les llars hi havia televisió, era la novetat i alguna gent preferia quedar-se a casa a mirar la tele. Tot i això, els anys setanta i vuitanta es varen obrir dos nous cinemes: el Savoy (1977) i el Cinema Parc (1989, a la sala de La Cate). És a dir, va ser una època en la qual la gent tenia un gran sortit de sales cinematogràfiques per escollir.

En pocs anys, però, els figuerencs varen anar observant impassibles com les sales de cinema amb què comptava la ciutat tancaven una per una: el Teatre Cinema El Jardí, la mítica Sala Edison (el 1984) o el Juncària (1994). En contrapartida, l'Ajuntament va comprar el Teatre El Jardí (el 1983) cosa que va suposar una revifalla teatral. Figueres va tenir el teatre municipal que necessitava i, des d'aquell moment, va acollir (i acull) una bona activitat teatral (amb el parèntesi que va suposar els anys de reforma de l'edifici, del 1989-1991).

Uns anys més tard, el 1998 es va inaugurar el complex cinematogràfic Cines Figueres (avui Cat cinemes). La seva obertura va suposar la fi per a la resta de cinemes que quedaven oberts al centre de la ciutat: el cinema Parc (que va tancar cinc mesos més tard, el maig del 1999), Las Vegas (tancat el 2000) i el Savoy (tancat el 2004). Analitzant-ne els motius podríem dir que la gent que anava al Cat cinemes tenia la comoditat de trobar en un únic espai una àmplia cartellera de

pel·lícules per escollir, amb bona qualitat d'imatge i so, i establiments dedicats a la restauració i l'oci al seu entorn.

Durant quasi 14 anys el complex cinematogràfic Cat cinemes ha sigut l'únic espai de cinema a la ciutat. El 6 d'abril de 2018 es va inaugurar la reobertura del cinema Las Vegas, però aquesta vegada amb més d'una sala (quatre concretament). La gent torna a tenir un cinema al centre de Figueres.

Així doncs, actualment la ciutat disposa de 12 sales de cinema (8 a Cat cinemes i 4 a Cinemes Las Vegas) amb una àmplia i variada cartellera, amb sessions diàries i una oferta de preus diferents. També compta amb un teatre municipal (el Teatre El Jardí) que es complementa amb altres sales de capacitat més reduïda (La Cate, l'Auditori Caputxins...) que s'aprofiten per a espectacles de petit i mitjà format.

De les enquestes realitzades resulta que la gent va més al cinema que al teatre. Segons les persones entrevistades les raons poden ser la freqüència de les sessions/representacions i la cartellera/programació; és a dir, les sessions cinematogràfiques són diàries, la cartellera variada i periòdicament es canvia; a les representacions teatrals, en canvi, això no passa.

Per altra banda, es constata que la gent acostuma a anar a teatre entre una i quatre vegades l'any, i normalment al Teatre Municipal. L'Ajuntament de Figueres ofereix semestralment un programa de representacions teatrals i El Jardí és el lloc escollit quan es preveu un gran nombre d'espectadors, perquè és el que té més aforament.

Pel que fa al cinema, els enquestats han dit que prefereixen anar a Cat cines, sobretot el jovent. La gent és selectiva, hi va per veure una bona pel·lícula, en una pantalla gran i amb bona qualitat de so i imatge; però no hi va amb l'assiduïtat que s'hi anava unes dècades abans, quan pràcticament era cada cap de setmana. Segons les persones entrevistades, el motiu més important és que abans no hi havia gaires llocs on anar, i el cinema era l'atractiu principal; a més, la tecnologia actual permet mirar pràcticament qualsevol pel·lícula des de la pantalla de la televisió o de l'ordinador, per Internet..., cada vegada hi ha més canals de televisió, fins i tot hi ha companyies telefòniques que ja t'ofereixen la possibilitat d'agafar un

pack de cinema, etc.; la gent prefereix mirar una pel·lícula a casa, en família o amb amics.

Pel que fa al cinema Las Vegas, encara hi ha força gent que no hi ha anat, cal tenir en compte, però, que és un cinema novell (reobert fa pocs mesos). Probablement el fet que estigui al centre de la ciutat és millor per a la gent que viu a Figueres; per als joves és més fàcil anar-hi, els suposa una comoditat (sobretot els que no tenen mitjà de transport i han d'anar a peu al Cat cines, als afores). Per a la resta de persones que no viuen a la ciutat probablement els serà indiferent anar a un cinema que a un altre, ja que en tots dos casos s'han de desplaçar en cotxe i, per tant, tindran en compte altres factors a l'hora de decidir a quin anar (la cartellera, el preu...).

Així doncs, i com a cloenda, es pot dir que Figueres va ser una de les ciutats pioneres de la província de Girona en tenir un teatre municipal (el Teatre Principal l'any 1850) i el primer centre de projeccions cinematogràfiques (la Sala Edison l'any 1904) i, durant anys, disposar del cinema més modern i gran de la província (Las Vegas, inaugurat el 1964). L'activitat teatral a Figueres (de 200 anys d'antiguitat) s'ha anat alternant en períodes d'oblit amb altres de "normalitat" i alguns, fins i tot, d'esplendor. Es podria dir que aquestes diferents etapes vénen condicionades pels esdeveniments històrics, polítics i les ideologies dominants de cada època, pel fet de disposar o no d'un Teatre Municipal i pel fet d'existir associacions o grups teatrals d'aficionats a la ciutat. Actualment, però, malgrat disposar de diferents espais escènics, l'hàbit de consumir teatre és escàs, molt més que anar al cinema. Per la seva banda, el cinema a Figueres sembla que pot començar a revifar amb la reobertura de Las Vegas (2018); el temps dirà si això serà o no així.

Finalitzat el treball es considera que s'han assolit els objectius proposats i que la metodologia utilitzada és la correcta. La seva elaboració ha suposat una experiència molt enriquidora en l'àmbit personal; a banda dels objectius assolits, la recerca d'informació m'ha permès conèixer una part de la història de Figueres que desconeixia, i la recerca de fotografies m'ha suposat una passejada per la ciutat des del segle XIX fins als nostres dies.

8. BIBLIOGRAFIA I WEBGRAFIA

Llibres

ANGLADA, Maria Àngels i GUILLAMET, Jaume. *Figueres ciutat de les idees*. 1a ed. Figueres, Lunweg editores, 1999. ISBN 84-7782-557-2

BERNILS MACH, Josep Maria. *Els cinemes de Figueres*. Annals de l'Institut d'Estudis Empordanesos, 28 (1995).

BERNILS I MACH, Josep Maria. *Figueres*. 2a ed. 1982. Ed, gràfiques Montserrat ISBN 84-400-3604-3

FALGUERAS, Joan i SANTALÓ, Jaume. *Figueres, architectures i història*. Brau Edicions / Ajuntament de Figueres, 2007 ISBN 978-84-95946-87-4

GUMBAU MASÓ, Alfons. *Arlequín o l'art de (fer) la comèdia*. 1a ed. Figueres, Brau edicions, 2010. ISBN 978-84-96905-47-4

GIL I TORT, Rosa i altres. *Història del teatre a Figueres 1816-1991*. 1a ed. Alzamora Artgràfica SA, Olot. ISBN 84-86377-78-1

PADROSA GORGOT, Inés. *Història gràfica de Figueres, 125 anys de ciutat*. 2a ed. Brau edicions, 2001. ISBN 84-88589-97-2

PUJOL CASADEMONT, Enric i ROIG FERRER, Jordi. *L'abans: Figueres recull gràfic (1875-1967)*. Ed. Efadós, SL. 1a ed, 2009. ISBN 978-84-95550-80-4

PUJOL CASADEMONT, Enric, ROIG FERRER, Jordi i GUIXERAS OLIVET, David. *L'abans: Figueres recull gràfic (1960-1989)*. Ed. Efadós. 1a ed. 2015. ISBN 978-84-15232-93-3

TESTART I GURI, Albert. *El Casino Menestral Figuerenc 1936-1979*. 1a ed. Figueres, 2010. Ed, gràfiques Pujol. ISBN 978-84-935035-4-3

TORRENT ORRI, Rafel: *Nuestro Teatro hasta la creación de la Coral Figuerense*. Annals de l'IEE. 1972-1973

Pàgines web

AJUNTAMENT DE FIGUERES <http://ca.figueres.cat/la-ciutat/cultura/equipaments-culturals/> [Consulta: 12 abril 2018]

ARXIVAE. ARXIUS DE L'ALT EMPORDÀ
<http://arxivae.blogspot.com/2016/04/document-del-mes-de-maig-de-2016-teatre.html> [Consulta: 12 abril 2018]

ARXIVO CINE <https://archivocine.com/> [Consulta: 23 maig 2018]

BIBLIOTECA FIGUERES ÀLBUM RUBAUDONADEU
<http://www.bibliotecadefigueres.cat/> [Consulta: 29 març 2018]

FIGUERES ANTIC <https://www.figueresantic.com/> [Consulta: 18 abril 2018]

FIGUERES ESCENA <https://www.figuersaescena.com/ca/inici> [Consulta: 12 abril 2018]

INSTITUT CARTOGRAFIC DE CATALUNYA <http://www.icc.cat> [Consulta: 2 setembre 2018]

LA CATE <http://lacate.cat/> [Consulta: 15 juliol 2018]

WIKIPEDIA <https://ca.wikipedia.org/wiki/Portada> [Consulta: 29 març 2018]

9. INDEX D'IL·LUSTRACIONS

Il·lustració 1. Ubicació de Figueres	6
Il·lustració 2. Saló de la placeta	9
Il·lustració 3. Façana del Teatre Principal (1910)	11
Il·lustració 4. Façana del Teatre Principal i església Sant Pere (1888)	12
Il·lustració 5. Façana del Teatre Museu Dalí	12
Il·lustració 6. Escenari i pati de butaques del Teatre Principal (1935)	14
Il·lustració 7. Escalinata de la Sala Edison	16
Il·lustració 8. Escenari i butaques de la Sala Edison	17
Il·lustració 9. Façana de la Sala Edison (dècada 1960 i novembre 2018) ...	19
Il·lustració 10. Teatre El Jardí en construcció (1915).....	21
Il·lustració 11. Teatre El Jardí (1916), i les feixes de l'horta Gaiolà	22
Il·lustració 12. Façana del Teatre El Jardí (1920 i desembre 2018)	23
Il·lustració 13. Escenari i butaques del Teatre El Jardí (1986)	24
Il·lustració 14. Escenari i butaques del Teatre El Jardí, restauració 1991 ...	25
Il·lustració 15. Odeón, primer local del Patronat de la Catequística (1921)...	28
Il·lustració 16. Projecte edifici la Cate de l'arquitecte Pelai Martínez (1928)	29
Il·lustració 17. Projecte edifici la Cate de l'arquitecte Emili Blanch (1931) ..	29
Il·lustració 18. Imatges escenari i butaques de la Cate (1968 i 2011)	30
Il·lustració 19. Imatges de la façana de la Cate (1932, 2011 i 2018)	31
Il·lustració 20. Convent dels Caputxins (desembre 2018)	35
Il·lustració 21. Imatges de l'Auditori Caputxins (2015)	36
Il·lustració 22. Carrer Ample i Casino Menestral a principis de s. XX (1928)	39
Il·lustració 23. Imatges de la façana del Casino Menestral (s. XX i XXI)	40
Il·lustració 24. Façana de l'edifici de la Societat Coral Erato (1962)	42
Il·lustració 25. Platea de la sala del teatre del Bon Pastor	43
Il·lustració 26. Entrada de la sala del teatre del Bon Pastor	43
Il·lustració 27. Programa inauguració Sala Edison (21 desembre 1904)	47
Il·lustració 28. Programa de <i>Guillermo Tell</i> (1935, Teatre Cinema El Jardí)	49
Il·lustració 29. Programa de <i>cine Paradiso</i> (1964, cinema Juncària)	50
Il·lustració 30. Diverses imatges del cinema Juncària	51
Il·lustració 31. Enderrocament del cinema Juncària	52

Il·lustració 32. <i>La caída del imperio romano</i> (1964, Las Vegas)	52
Il·lustració 33. Entrada dels cinemes Las Vegas (2018)	53
Il·lustració 34. Invitació a la inauguració del Cinema Las Vegas (2018)	54
Il·lustració 35. Diverses imatges del cine Las Vegas (1964-2000 i 2018)	55
Il·lustració 36. Entrada del Cinema Parc (1989)	57
Il·lustració 37. Programa de <i>Rain Man</i> (inauguració Cinema Parc, 1989) ...	57
Il·lustració 38. Diverses imatges de Cat cinemes (desembre 2018)	58
Il·lustració 39. Pilar Molinet	67
Il·lustració 40. Jaume Oriol i Carme Cabañó	70

10. INDEX DE TAULES

Taula 1. Dades de l'edifici del Teatre Principal	12
Taula 2. Dades de l'edifici de la Sala Edison	18
Taula 3. Dades de l'edifici del Teatre El Jardí	26
Taula 4. Dades de l'edifici de la Cate	32
Taula 5. Dades del Convent Caputxins (auditori)	37
Taula 6. Dades de l'edifici del Casino Menestral	39
Taula 7. Anys d'obertura i tancament dels cinemes a Figueres	46

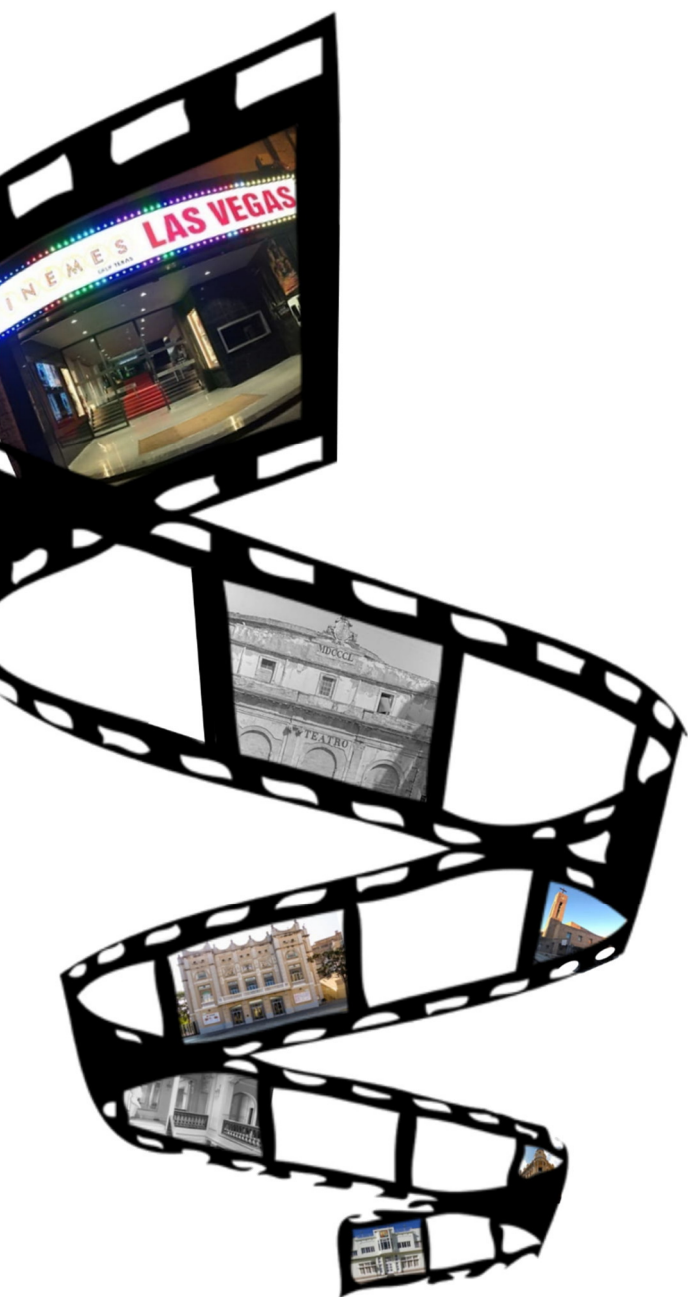
11. INDEX DE GRÀFICS

Gràfic 1. Edat dels enquestats	60
Gràfic 2. On viuen els enquestats	60
Gràfic 3. Freqüència anada al teatre	60
Gràfic 4. Freqüència anada al teatre per edats (diagrama de barres)	61
Gràfic 5. Freqüència anada al teatre per edats (gràfic de sectors)	61
Gràfic 6. A quin teatre van?	62
Gràfic 7. Freqüència anada al cinema	63
Gràfic 8. Freqüència anada al cinema per edats (diagrama de barres)	64
Gràfic 9. Freqüència anada al cinema per edats (gràfic de sectors)	64
Gràfic 10. A quin cinema van?	65
Gràfic 11. Han anat al cine Las Vegas?	66

12.ANNEXOS

TEATRE I CINEMA

Una passejada
per Figueres



12.1. ANNEX 1. BAN DE POLICIA DE 1816. PRIMER TESTIMONI D'ACTIVITAT TEATRAL A FIGUERES

Dⁿ Joaquín Caamaño y Pardo Brigadier de la Real Exército
 de la Gobernación Militar y Político de la Villa de Figueras y su
 Consequimiento D^{no} 2

Siendo las diversiones públicas el recreo de los ánimos fatigados
 con el peso del trabajo quando aquellos guarden el decoro, tran-
 quilidad y buen orden. Por tanto de acuerdo con el M^o Ayun-
 tamiento mando lo siguiente.

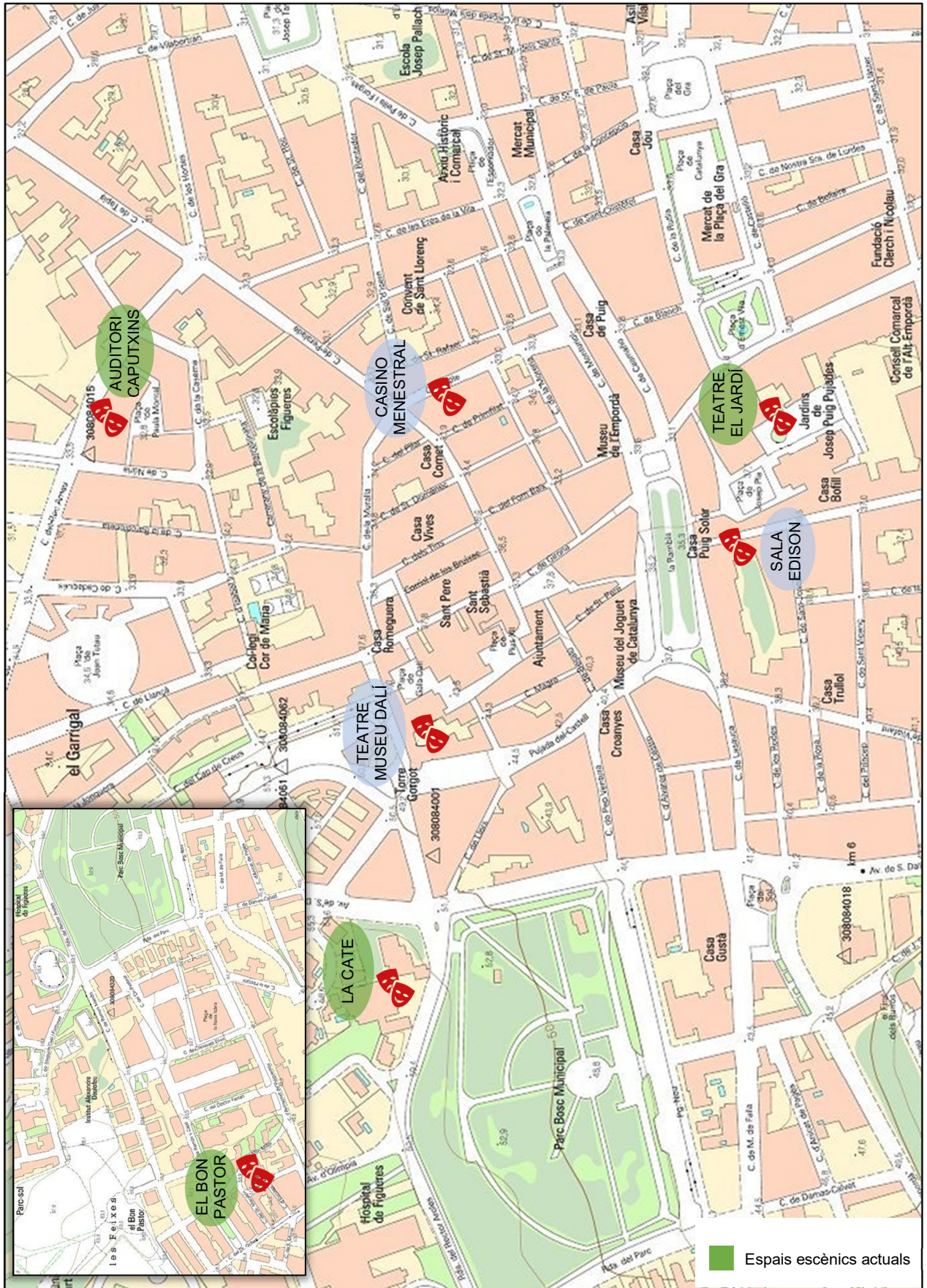
1. Al entrar los concurrentes al Patio, plaza, ó línea, guardarán
 el debido orden y no se podrán incomodar, uno á otro, y sin poder
 ir embarazados ni causar confusión á los cobradores.
2. Los concurrentes no usarán de movimientos descompuestos, gritos,
 silbidos, ni palabras que puedan ofender la decencia, el buen orden,
 recreo y diversion de los concurrentes bajo la pena de contravención,
 á que se hiciere, acreedor.
3. Desde que se abrirá el teatro para la diversion hasta que se cierra
 no podrá fumarse el puerro ó adentro en ningún sitio del ni
 introducirse hechos encendidos con ningún motivo ni pretexto.
4. Se prohíbe la entrada en las verdugas, permitiéndose solamente
 á aquellos que serian indispensables para la execucion de la come-
 dia.
5. Luego que el primer Comico salga á la tabla hasta al fin de
 la representacion se quitaran el sombrero ó gorro los actores
 sin excepcion alguna.
6. No se excitara á Persona alguna, ni á opinion determinada,
 ni á Comico, aunque se equivoque por ser contra la decencia
 debida al Público, y un reparo para los que hacen en su
 obsequio lo que saben y pueden con decoro é agrado.
7. Al actor no se le puede arrojarse al tablado papel de otro del-
 ce, ni otra cosa qualquiera que sea, ni se le ha de hablar por los
 concurrentes, ni los Comicos contestaran ni harán señas.
8. No se repetiran los bayles, tonadillas ni otra especie de canto ni
 diversion que se disponga para recreo del público á fin de que
 con no se hagan molestias ni demandas largas las funciones.
9. Ninguno podrá pararse á la puerta del teatro por lo mucho
 que incomoda al paso, debiendo quedar este expedido para en-
 trar y salir del.
10. En el caso de averiado de algun ornecimiento estrano se podrá
 ir con el mejor debido al que no se dirige á salir el teatro
 por el fin que viene, siempre que se avisase por la competencia au-
 toridad. Los palcos de la entrada principal, el teatro de-
 berán estar cerrados por la puerta del café; la de la izquierda por
 la que está cerrada al pie de la cristalería de aquel lado; y la del Pa-
 tio por la principal y lateral por la derecha con la advertencia que el
 gobierno hará abrir en este caso, por lo que tiene tomada toda
 la precaucion, encargando á todos el silencio, y reverencia que
 tanto conviene, en semejantes acontecimientos.

Espero que todo á porfia, sabrán guardar la decencia, que
 corresponde en las diversiones públicas y está mandado por las leyes
 y en caso que contra mi esperanza hubiere alguno que se propo-
 nare, en las referidas establecidas sera castigado con propor-
 cion al exceso. Figueras 14 de Setiembre de 1816

Joaquín Caamaño
 y Pardo

De acuerdo el M^o Ayuntamiento
 José Domingo de Ojeda

12.2. ANNEX 2. PLÀNOL DELS EDIFICIS EMBLEMÀTICS (ACTIVITATS TEATRALS) I DELS ACTUALS ESPAIS ESCÈNICS



12.3. ANNEX 3. PROGRAMA “FIGUERES A ESCENA” (GENER - JULIOL 2019)

VENDA D'ENTRADES

Del 20 de desembre al 30 de maig, venda d'entrades anticipades a la taquilla del Teatre Municipal el Jardí els dijous, de 19.00 a 21.00 h, i a www.figueraescena.com. Així mateix, les entrades també es poden adquirir a les taquilles de la sala on té lloc la funció dues hores abans de l'inici de la representació. Pel que fa als espectacles infantils i a les propostes programades per les entitats La Cate i Jovenuts Musicals de Figueres, entrades disponibles a les taquilles de la sala corresponent una hora abans de la funció.



EXCEL·LENT + ESTRELLA

Triu un espectacle Excel·lent, de gran format, i un espectacle Estrella, de mitjà o petit format, per només 24 €.

MOU-TE

Triu dos espectacles de dansa i/o circ per 20 € o tres per 30 €.

ORGANITZA



PROGRAMA



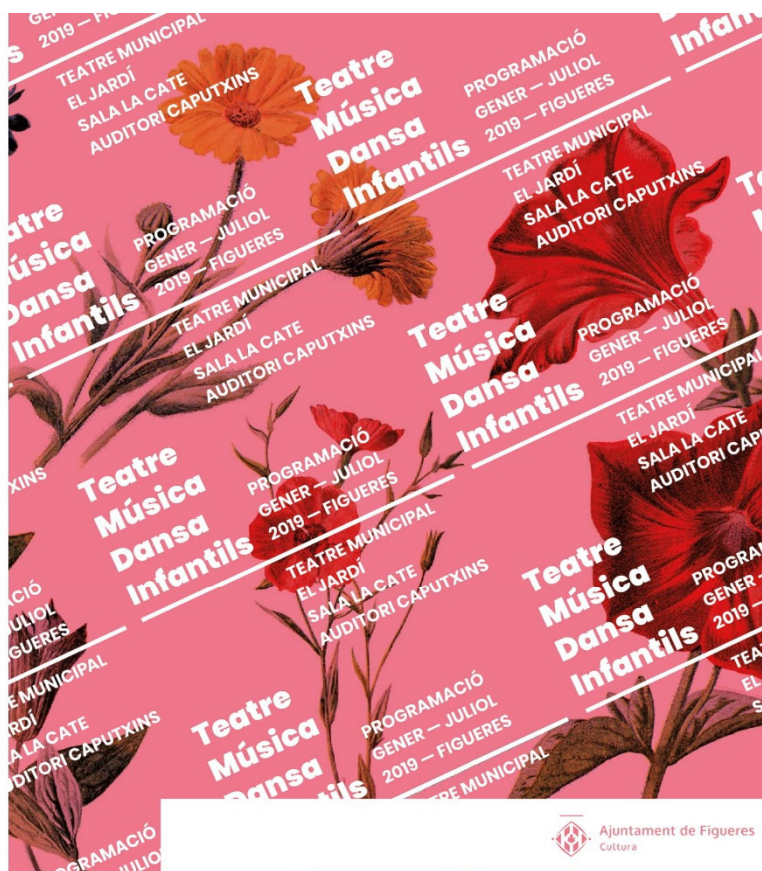
ENTITATS PROGRAMADORES



AMB EL SUPORT DE



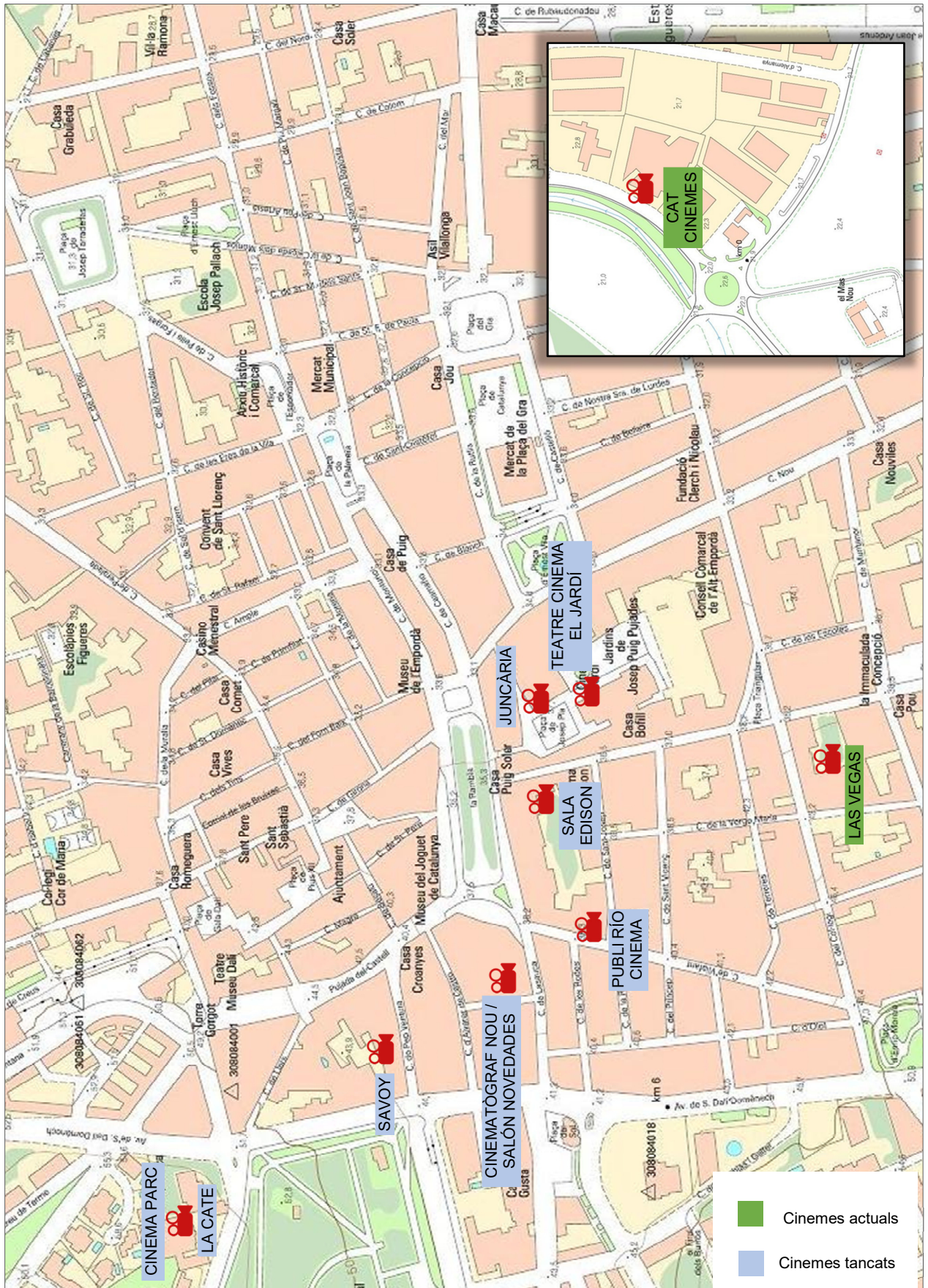
AMB EL SUPORT DE



	<p>SILVER DROPS Musk Diumenge 20 de gener, 18.00 h — Sala La Cate Infantil / Dansa contemporània - Recomanat a partir de 3 anys 3 € Soci de La Cate i/o membres del Club Els Tibs, 3 € (descompte no aplicable als adults). Venda d'entrades a la taquilla del Teatre Municipal el Jardí, a www.figueraescena.com i, el mateix dia de la funció, a la taquilla de La Cate.</p>		<p>UAP 19BRUNDIBAR Associació UAP! Eduquem per la Pau Divendres 15 de febrer, 20.00 h — Teatre Municipal el Jardí — Música 6 €. Venda d'entrades a la taquilla del Teatre Municipal el Jardí i a www.figueraescena.com</p>
	<p>BE GODIS Espai Dual Divendres 25 de gener, 21.00 h — Sala La Cate — Teatre / Música / Clown 12 €. Soci de La Cate, 10 €. Venda d'entrades a la taquilla del Teatre Municipal el Jardí, a www.figueraescena.com i, el mateix dia de la funció, a la taquilla de La Cate.</p>		<p>THE ALTIST VIOLA QUARTET Clàssica Divendres 15 de febrer, 21.00 h — Auditori Caputxins — Música 4 €. Soci de Jovenuts Musicals de Figueres, entrada gratuïta. Venda d'entrades a la taquilla del Teatre Municipal el Jardí, a www.figueraescena.com i, el mateix dia del concert, a la taquilla de l'Auditori Caputxins.</p>
	<p>CONCERT DE SOULTRANS Homenatge a Carles Garcia Dissabte 26 de gener, 21.00 h — Sala La Cate — Música Entrada gratuïta.</p>		<p>MEDUSA A partir de la novel·la homònima de Ricardo Menéndez Salmón Adaptada per Pablo Ley — La Virguería Dissabte 16 de febrer, 21.00 h — Teatre Municipal el Jardí — Teatre 15 €. Plata i lloges de plata. 12 €, primer i segon pis. Venda d'entrades a la taquilla del Teatre Municipal el Jardí i a www.figueraescena.com</p>
	<p>OCTUBRE. CANÇONS PER LA LLIBERTAT A Grup Vocal Diumenge 27 de gener, 17.00 h — Sala La Cate — Teatre musical 8 €. Soci de La Cate, 5 €. Venda d'entrades a www.jacate.cat i a la taquilla de La Cate el mateix dia de la funció.</p>		<p>ESMORZA AMB MI D'Iván Morales Divendres 22 de febrer, 21.00 h — Teatre Municipal el Jardí (escenari) — Teatre 12 €. Venda d'entrades a la taquilla del Teatre Municipal el Jardí i a www.figueraescena.com</p>
	<p>DAVID SALLERASDUO Clàssica Divendres 1 de febrer, 21.00 h — Auditori Caputxins — Música 6 €. Soci de Jovenuts Musicals de Figueres, entrada gratuïta. Venda d'entrades a la taquilla del Teatre Municipal el Jardí, a www.figueraescena.com i, el mateix dia del concert, a la taquilla de l'Auditori Caputxins.</p>		<p>CANÇONS DE TERRA I LLIBERTAT Joanjo Bosk Dissabte 23 de febrer, 21.30 h — Sala La Cate — Música 12 €. Anticipada, 10 €. Venda d'entrades anticipades a la botiga Discos Quim de Figueres i Moby Disk Records de Girona i, el mateix dia del concert, a La Cate.</p>
	<p>DESCONCERTO Orquestra de Cambra de l'Empordà i Jordi Puri Dissabte 2 de febrer, 21.00 h — Teatre Municipal el Jardí — Teatre / Música 15 €. Plata i lloges de plata. 12 €, primer i segon pis. Venda d'entrades a la taquilla del Teatre Municipal el Jardí i a www.figueraescena.com</p>		<p>EL MOLINO MON AMOUR Colla Dolça Tardor Diumenge 24 de febrer, 18.00 h — Teatre Municipal el Jardí — Musical 5 €. Soci del Casino Menestral, 4 €. Menors de 8 anys, entrada gratuïta. Venda d'entrades a la taquilla del Teatre Municipal el Jardí i a la consorgeria del Casino Menestral.</p>
	<p>RAPHAËLLE La Conquesta del Poi Sud Divendres 8 de febrer, 21.00 h — Sala La Cate — Teatre documental 12 €. Soci de La Cate, 10 €. Venda d'entrades a la taquilla del Teatre Municipal el Jardí, a www.figueraescena.com i, el mateix dia de la funció, a la taquilla de La Cate.</p>		<p>MAREMAR Adaptació de l'obra <i>Panicles, príncep de Tir</i>, de William Shakespeare A partir de la traducció de Salvador Oliva Inspirat en música i lletres de Lluís Llach Dagoll Dagom Diumenge 3 de març, 19.00 h — Teatre Municipal el Jardí — Teatre musical 18 €. Plata i lloges de plata. 15 €, primer i segon pis. Venda d'entrades a la taquilla del Teatre Municipal el Jardí i a www.figueraescena.com</p>
	<p>EL TRASPÀS Punt i Seguit Teatre Dissabte 9 de febrer, 21.00 h — Sala La Cate — Teatre 8 €. Soci de La Cate, 5 €. Venda d'entrades a www.jacate.cat i a la taquilla de La Cate el mateix dia de la funció.</p>		<p>SHIRLEY VALENTINE De Willy Russell Dirigida per Miquel Gorriç Dijous 7 de març, 21.00 h — Teatre Municipal el Jardí — Teatre 15 €. Plata i lloges de plata. 12 €, primer i segon pis. Venda d'entrades a la taquilla del Teatre Municipal el Jardí i a www.figueraescena.com</p>
	<p>KISSU Centre de Titelles de Lleida Diumenge 10 de febrer, 18.00h — Sala La Cate — Infantil / Titelles - Recomanat a partir de 3 anys 5 €. Soci de La Cate i/o membres del Club Els Tibs, 3 € (descompte no aplicable als adults). Venda d'entrades a la taquilla del Teatre Municipal el Jardí, a www.figueraescena.com i, el mateix dia de la funció, a la taquilla de La Cate.</p>		

	<p>RACHEL RATSIZAFY I SHAKIN' ALL Jazz Divendres 8 de març, 21.00 h — Auditori Caputxins — Música Entrada gratuïta.</p>		<p>REBOTA, REBOTA Y ENTU CARA EXPLOTA D'Agnès Mateus i Quim Tarrida Diumenge 28 d'abril, 19.00 h — Teatre Municipal el Jardí (escenari) — Teatre / <i>Nous formats</i> 12 €. Venda d'entrades a la taquilla del Teatre Municipal el Jardí i a www.figueresaescena.com</p>
	<p>EMBROSSA'T Addaura Teatre Visual Diumenge 10 de març, 18.00 h — Sala La Cate Infantil / Teatre visual / Espectacle recomanat a partir de 2 anys 5 €. Soci de La Cate i/o membres del Club Els Tics, 3 € (descompte no aplicable als adults). Venda d'entrades a la taquilla del Teatre Municipal el Jardí, a www.figueresaescena.com i, el mateix dia de la funció, a la taquilla de La Cate.</p>		<p>SOM EL QUE SOM Tots Dansen Dimarts 30 d'abril (horari per determinar) — Teatre Municipal el Jardí — Dansa Entrada gratuïta.</p>
	<p>AÜC. EL SO DE LES ESQUERDES Les Impuxibles i Carla Rovira Diumenge 10 de març, 19.00 h — Teatre Municipal el Jardí — Dansa / Teatre / Música 12 €. Comprant conjuntament l'entrada amb la dels espectacles <i>Random i/o Set of Sets</i>, 10 €. Venda d'entrades a la taquilla del Teatre Municipal el Jardí i a www.figueresaescena.com</p>		<p>CONCERT DE PROFESSORS DEL CASINO MENESTRAL FIGUERENC Dimarts 30 d'abril, 18.30 h — Sala La Cate — Música Entrada gratuïta. Cal recollir les invitacions a la consergeria del Casino Menestral Figuerenc.</p>
	<p>PAPÀ MOZART Amb Joan Pera, Roger Pera i l'Orquestra Simfònica del Vallès Dissabte 16 de març, 21.00 h — Teatre Municipal el Jardí — Teatre / Música 15 €. plata i il·lotges de plata. 12 €, primer i segon pis. Venda d'entrades a la taquilla del Teatre Municipal el Jardí i a www.figueresaescena.com</p>		<p>COSAS QUE SE OLVIDAN FÁCILMENTE De Xavier Bobes Dimecres 1, divendres 3 i diumenge 5 de maig, 15.00, 18.00 i 21.00 h Dijous 2 dissabte de maig, 21.00 h — Museu de l'Empordà — Teatre d'objectes / <i>Nous formats</i> 12 €. Venda d'entrades a la taquilla del Teatre Municipal el Jardí i a www.figueresaescena.com</p>
	<p>EUROPA Cràdula Teatre i Cor Preludi Diumenge 17 de març, 17.00 h — Sala La Cate — Teatre musical 8 €. Soci de La Cate, 5 €. Venda d'entrades a www.lacate.cat i a la taquilla de La Cate el mateix dia de la funció.</p>		<p>MÚSICA DE COTÓ Jove Orquestra de Figueres Dimecres 1 de maig, 19.00 h — Teatre Municipal el Jardí — Música 8 €. Venda d'entrades a la taquilla del Teatre Municipal el Jardí i a www.figueresaescena.com</p>
	<p>ALVERD OLIVA Modern folk d'autor Divendres 22 de març, 21.00 h — Auditori Caputxins — Música 6 €. Soci de Jovens Musicals de Figueres, entrada gratuïta. Venda d'entrades a la taquilla del Teatre Municipal el Jardí, a www.figueresaescena.com, i, el mateix dia del concert, a la taquilla de l'Auditori Caputxins.</p>		<p>ESCAPE SHOW El primer Room Scape portat al teatre Divendres 3 de maig, 21.00 h — Teatre Municipal el Jardí — Teatre 12 €. Menors de 16 anys, 8 €. Venda d'entrades a la taquilla del Teatre Municipal el Jardí i a www.figueresaescena.com</p>
	<p>LORCA INLOVE Quantus Teatre Diumenge 24 de març, 17.00 h — Sala La Cate — Teatre 8 €. Soci de La Cate, 5 €. Venda d'entrades a www.lacate.cat i a la taquilla de La Cate el mateix dia de la funció.</p>		<p>TROIA, UNA VERITABLE ODISSEA! Cor de Teatre Dissabte 4 de maig, 21.00 h — Teatre Municipal el Jardí — Teatre / Música 15 €. plata i il·lotges de plata. 12 €, primer i segon pis. Venda d'entrades a la taquilla del Teatre Municipal el Jardí i a www.figueresaescena.com</p>
	<p>CONFERÈNCIA ESPECTACULAR De David Espinosa — El Local E.C. Dimecres 27 de març, 20.30 h — Auditori Caputxins — Conferència teatralitzada Entrada gratuïta.</p>		<p>PREPARANT EL VERI DEL TEATRE Companyia Sols Teatre Diumenge 5 de maig, 18.00 h — Sala La Cate — Teatre 8 €. Soci de La Cate, 5 €. Venda d'entrades a www.lacate.cat i a la taquilla de La Cate el mateix dia de la funció.</p>
	<p>EL BRINDIS De Frank Bayer — Dirigida per Cristina Cervià Dissabte 30 de març, 21.00 h — Sala La Cate — Teatre 12 €. Venda d'entrades a la taquilla del Teatre Municipal el Jardí, a www.figueresaescena.com, i, el mateix dia de la funció, a la taquilla de La Cate.</p>		<p>MAGALÍ SARÉ I MANEL FORTIÀ DUO Jazz i clàssics de la música popular Divendres 10 de maig, 21.00 h — Auditori Caputxins — Música 6 €. Soci de Jovens Musicals de Figueres, entrada gratuïta. Venda d'entrades a la taquilla del Teatre Municipal el Jardí, a www.figueresaescena.com, i, el mateix dia del concert, a la taquilla de l'Auditori Caputxins.</p>
	<p>OTHELLO De William Shakespeare Dirigida i adaptada per Oriol Tarrason Les Antonietes Divendres 5 d'abril, 21.00 h — Sala La Cate — Teatre 12 €. Soci de La Cate, 10 €. Venda d'entrades a la taquilla del Teatre Municipal el Jardí, a www.figueresaescena.com, i, el mateix dia de la funció, a la taquilla de La Cate.</p>		<p>GRUP DE TEATRE DE A MOSSEGADES Espectacle teatral de creació conjunta Dissabte 11 de maig, 21.00 h — Diumenge 12 de maig, 18.00 h — Sala La Cate — Teatre Preu per determinar. Venda d'entrades a l'Oficina Jove de l'AB Empordà, Llibres Low Cost i, el mateix dia de les funcions, a La Cate.</p>
	<p>TOMEU PENYA Gira Aniversari Dissabte 6 d'abril, 21.00 h — Sala La Cate — Música 18 €. Anticipada, 16 €. Soci de La Cate, 15 €. Venda d'entrades a www.lacate.cat i a la taquilla de La Cate el mateix dia del concert.</p>		<p>CANTÀNIA 2019: A DE BROSSA Cantata infantil Dissabte 18 de maig, 16.30 i 20.30 h — Diumenge 19 de maig, 12.00 i 18.00 h Teatre Municipal el Jardí — Música 6 €. Venda d'entrades a la taquilla del Teatre Municipal el Jardí i a www.figueresaescena.com</p>
	<p>DUO MARTA & MISAKI Clàssica Divendres 12 d'abril, 21.00 h — Auditori Caputxins — Música 6 €. Soci de Jovens Musicals de Figueres, entrada gratuïta. Venda d'entrades a la taquilla del Teatre Municipal el Jardí, a www.figueresaescena.com, i, el mateix dia del concert, a la taquilla de l'Auditori Caputxins.</p>		<p>CONCERT DE LA COBLA CIUTAT DE GIRONA Àplec del Foment de la Sardana Pep Ventura Dissabte 18 de maig, 21.00 h — Sala La Cate — Música 6 €. Soci del Foment de la Sardana Pep Ventura, entrada gratuïta. Venda d'entrades el mateix dia a La Cate.</p>
	<p>RANDOM De Joel Martí i Pablo Molina Dissabte 13 d'abril, 21.00 h — Sala La Cate — Circ 12 €. Comprant conjuntament l'entrada amb la dels espectacles <i>Aüc i/o Set of Sets</i>, 10 €. Venda d'entrades a la taquilla del Teatre Municipal el Jardí, a www.figueresaescena.com, i, el mateix dia de la funció, a la taquilla de La Cate.</p>		<p>OVELLES De Yago Alonso i Carme Marfà Diumenge 19 de maig, 19.00 h — Sala La Cate — Teatre 12 €. Soci de La Cate, 10 €. Venda d'entrades a la taquilla del Teatre Municipal el Jardí, a www.figueresaescena.com, i, el mateix dia de la funció, a la taquilla de La Cate.</p>
	<p>LA GALLINA DELS OUS D'OR Zum-zum Teatre Diumenge 14 d'abril, 18.00 h — Sala La Cate Infantil / Teatre / Espectacle recomanat a partir de 4 anys 5 €. Soci de La Cate i/o membres del Club Els Tics, 3 € (descompte no aplicable als adults). Venda d'entrades a la taquilla del Teatre Municipal el Jardí, a www.figueresaescena.com, i, el mateix dia de la funció, a la taquilla de La Cate.</p>		<p>CLÁUDIO SUZIN — Del Brasil a Catalunya Clàssica Divendres 24 de maig, 21.00 h — Auditori Caputxins — Música 6 €. Soci de Jovens Musicals de Figueres, entrada gratuïta. Venda d'entrades a la taquilla del Teatre Municipal el Jardí, a www.figueresaescena.com, i, el mateix dia del concert, a la taquilla de l'Auditori Caputxins.</p>
	<p>FESTIVAL CÒMIC 12 anys fent somriure Figueres! Del 18 al 21 d'abril Diferents espais de la ciutat Més informació al Facebook i Twitter del Festival i a www.festivalcomic.cat</p>		<p>7 HEAVENLY DANCERS A Mossegades Dissabte 25 de maig, 21.00 h — Diumenge 26 de maig, 18.00 h — Sala La Cate — Dansa 6 €. Anticipada, 5 €. Pack de cinc entrades, 20 €. Venda d'entrades a l'Oficina Jove de l'AB Empordà, Llibres Low Cost i, el mateix dia de les funcions, a La Cate.</p>
	<p>EL PREU D'Arthur Miller — Dirigida per Sílvia Munt Divendres 26 d'abril, 21.00 h — Teatre Municipal el Jardí — Teatre 15 €. plata i il·lotges de plata. 12 €, primer i segon pis. Venda d'entrades a la taquilla del Teatre Municipal el Jardí i a www.figueresaescena.com</p>		<p>FESTIVAL DE JAZZ DE FIGUERES XXV edició Del 31 de maig al 2 de juny — Diferents espais de la ciutat — Música Més informació a www.jazzfigueres.com</p>
	<p>CONCERT DE FIRES Orquestra Versaille Dissabte 27 d'abril, 21.00 h — Auditori Caputxins — Música Entrada gratuïta. Cal recollir les invitacions a la consergeria del Casino Menestral Figuerenc.</p>		<p>FESTIVAL FIGUERES ES MOU VI edició De l'1 al 7 de juliol — Diferents espais de la ciutat — Dansa Més informació a www.figueresemou.cat</p>
	<p>CANTS DES DEL COR Coral Germanor Empordanesa Diumenge 28 d'abril, 18.00 h — Sala La Cate — Música Entrada gratuïta. Cal recollir les invitacions a la consergeria del Casino Menestral Figuerenc.</p>		<p>SET OF SETS GN MC Guy Nader Maria Campos Dissabte 6 de juliol, 21.00 h — Teatre Municipal el Jardí — Dansa 12 €. Comprant conjuntament l'entrada amb la dels espectacles <i>Aüc i/o Random</i>, 10 €. Venda d'entrades a la taquilla del Teatre Municipal el Jardí i a www.figueresaescena.com</p>

12.4. ANNEX 4. PLÀNOL DE LES SALES DE CINEMA



12.5. ANNEX 5. ENQUESTA SOBRE EL TEATRE I EL CINEMA

Quina edat tens?

- Menys de 18 anys
- De 18 a 34 anys
- De 35 a 65 anys
- Més de 65 anys

Vius a Figueres?

- Sí
- No

En cas que la resposta sigui no, especifica on vius

Amb quina freqüència vas al cinema?

- No hi vaig mai
- Un cop per setmana
- Un cop cada 15 dies
- Un cop al mes
- Altres

Especifica en cas d'haver respost "altres"

Generalment, a quin cinema vas de Figueres?

- Cinema Las Vegas
- Cat Cinemes
- No vaig al cinema a Figueres

Has anat alguna vegada al cinema Las Vegas des de la seva reobertura?

- Sí
- No

Quantes vegades l'any vas al teatre?

- Mai
- 1-4
- 5-8
- 9-12

Generalment, a quin teatre vas a Figueres?

- No vaig al teatre a Figueres
- Teatre Jardí
- La Cate