



Arquitectura Modernista i Noucentista

d Girona

Treball de Recerca
Curs 2009-2010

Institut Carles Rahola i Llorens



Índex

	Pàgina
1. INTRODUCCIÓ	4
1.1. Pròleg.....	4
1.2. Metodologia.....	5
1.3. Objectius.....	5
2. PART TEÒRICA:	6
2.1 Modernisme.....	6
2.1.1. Modernisme a Europa.....	6
2.1.2. Característiques arquitectòniques del Modernisme.....	7
2.2. Noucentisme.....	8
2.2.1. Noucentisme a Europa.....	8
2.2.2. Característiques arquitectòniques del Noucentisme.....	9
2.3. El Modernisme front el Noucentisme.....	10
2.4. Modernisme i Noucentisme a Girona.....	10
2.5. Rafael Masó (Biografia)	12
2.6. Ruta alternativa: <i>Rafael Masó vist des del tren Gerió</i>	14
Fitxes de la ruta: Història i evolució dels edificis.....	14
◆ <u>1- Bloc Batlle</u>	16
◆ <u>2- Casa Corominas</u>	17
◆ <u>3- Farinera Teixidor</u>	18
◆ <u>4- Casa Teixidor (La Punxa)</u>	19
◆ <u>5- Casa Ensesa</u>	20
◆ <u>6- Bloc Colomer</u>	21
◆ <u>7- Casa Gispert-Saüch</u>	22
◆ <u>8- Bloc Cots</u>	23
◆ <u>9- Casa Saliati</u>	24
◆ <u>10- Farmàcia Masó-Puig</u>	25
◆ <u>11- Bloc Ribas Crehuet</u>	26
◆ <u>12- Casa i Impremta Masó</u>	27



2.7 Els altres arquitectes Modernistes – Noucentistes a Girona	28
➤ Josep Esteve i Corredor (1896-1965).....	29
➤ Josep Claret i Rubira (1908-1988).....	29
➤ Martí Sureda i Deulovol (1822-1890).....	29
➤ Joaquim Maggioni i Castellà (1899-1970).....	30
➤ Joan Roca i Pinet (1885-1973).....	30
➤ Antoni Montseny i Salvat (1872–1950).....	30
➤ Emili Blanch i Roig (1897-1996).....	31
<u>Altes edificis</u>	31
3. PART PRÀCTICA:	32
3.1. Realització d'enquestes (veure annexos).....	32
3.1.1. Resultats i valoració de les enquestes	32
3.2 Entrevista a Anna Pagans (veure annexos).....	34
4. CONCLUSIONS:	34
5. BIBLIOGRAFIA:	35

Documentació annexa:

- ◆ **Annex núm. 1:** Model d'enquesta
- ◆ **Annex núm. 2:** Resum de l'entrevista a Anna Pagans.
- ◆ **Annex núm. 3:** Plànol-Guia de Girona (inèdit) d'una proposta alternativa de ruta Modernista - Noucentista de Rafael Masó a bord del Tren Geriò.
- ◆ **Annex núm. 4:** Calendari 2010 (inèdit), del Modernisme i Noucentisme a Girona. Aquest calendari inclou fotografies dels edificis i fragments de poemes d'autors noucentistes que van col·laborar amb "**L'Almanach dels Noucentistes**", editat el 1911.
- ◆ **Annex núm. 5:** Agraïments.
- ◆ **Annex núm. 6:** Fotografies del material imprès.



1 INTRODUCCIÓ

1.1. Pròleg:

Sovint ens fem preguntes sobre la nostre pròpia ciutat relacionades amb el què hi havia al temps dels nostres avis i els seus pares, fa aproximadament 100 anys. Com eren les cases que vestien els carrers i quines són les restes que se'n conserven. Sembla que pel sol fet de que els anys han anat passant, la gent no dóna importància a les restes antigues de la nostre ciutat, que pels nostres avis formen part d'un bonic record i nosaltres en canvi, hi posaríem un gratacels, una botiga, cinema, discoteca, etc.

Això m'ha portat a encuriosir-me per les tendències i els gustos artístics del principi del segle passat. Per això he decidit fer una recerca sobre totes les façanes i racons de la nostre ciutat on es conserven restes modernistes i noucentistes.

Durant el mes de Juny als diaris va sortir la notícia de que Girona s'havia incorporat a la Ruta Europea del Modernisme¹ i aprofitant aquest fet, la Fundació Rafael Masó va presentar la proposta d'una ruta per Girona per visitar les seves obres. Es tracta d'una ruta molt interessant però que necessita el seu temps per fer-la tota (dues hores) i tenint en compte que possiblement molta gent potser no disposa d'aquesta estona o bé no els agrada passejar, vaig pensar que estaria bé proposar una **ruta alternativa i guiada amb el tren Gerió**, més còmoda i a cobert de les inclemències climatològiques de pluja o calor. Aquesta Ruta alternativa, a més d'obres de Rafael Masó ens permetrà veure algunes d'altres arquitectes també importants.

També em motiva fer aquest treball el fet que la meva àvia, viu al costat d'un dels edificis més importants caracteritzats per el Modernisme a Girona, "l'edifici de la Punxa". Al llarg de la meua vida hi he anat setmana si setmana també sense saber ni tan sols la seva història.

¹ GIRONA, 30 Jun. 2009 (EUROPA PRESS) - <http://ecodiario.eleconomista.es/espana/noticias/Girona-se-incorpora-a-la-Ruta-Europea-del-Modernismo-impulsada-por-Barcelona.html>



1.2. Metodologia :

Vaig començar buscant referències i informació sobre l'etapa del Modernisme i Noucentisme per estar informada sobre les tendències arquitectòniques i artístiques que es treballaven en aquella època. Per a mi era molt important primer de tot entendre i distingir el Modernisme i el Noucentisme. Seguidament vaig anar a l'Ajuntament i al Col·legi d'Arquitectes per tal de que hem poguessin donar més informació dels portals i façanes d'aquella època i vaig fer la ruta de Rafael Masó ja que és l'arquitecte de Girona més importat del Modernisme i Noucentisme i el creador de les grans obres d'art i edificis de Girona dels quals encara se'n conserven alguns. Tot i així vaig descobrir que n'hi ha d'altres que, tot i no ser tan coneguts, també van crear autèntiques obres d'art, com veurem més endavant.

Per enfocar el tema d'una manera més general, vaig anar a visitar el bressol del modernisme català i vaig seguir una ruta a la Barcelona de Gaudí, amb visita guiada a la Sagrada Família. Tot passejant per la ciutat em vaig adonar de la quantitat d'objectes de regal i records que hi ha a totes les botigues i museus dedicats a en Gaudí. Això em va donar la idea de fer un calendari dedicat al Modernisme i Noucentisme de Girona, amb fotografies fetes amb la meva càmera per poder veure cada mes una obra diferent de l'arquitectura Modernista o Noucentista de Girona, a la cuina de casa meva! (o a la meva habitació!). El podreu veure amb els *annexos*.

1.3. Objectius

El meu propòsit d'aquest treball és aprofundir en el coneixement de l'art Modernista i Noucentista a Girona i, a través de les propostes de la **Ruta alternativa amb el tren Gerió i el disseny del calendari 2010** amb fotografies d'edificis Modernistes i Noucentistes de Girona, poder compartir amb altra gent aquestes meravelloses façanes que omplen la ciutat de Girona, perquè aprenguin, com jo, a valorar la importància que tenen. Penso que avui en dia hauríem de mirar per la seva conservació i apreciar-ho com ho van fer en el seu moment.



2 PART TEÒRICA

2.1 MODERNISME

2.1.1 Modernisme a Europa

A meitats del S.XIX té lloc la Revolució Industrial a tota Europa amb els avenços que comporta: l'electricitat, el ferrocarril i la màquina de vapor. Tot això provoca una migració demogràfica per anar a treballar del camp a les ciutats, on s'havien establert les fàbriques. Amb la Revolució Industrial, va sorgir una nova classe social, la burgesia, que en un principi era una societat molt conservadora.

Aquests moviments de població que es van concentrar a les ciutats van comportar un nou plantejament del paisatge urbà, que intentava rebutjar l'estil poc atractiu de l'arquitectura industrial, així, a finals del S.XIX les generacions de joves burgesos van voler *rebel·lar-se* contra el conservadorisme creant moviments artístics, culturals i associacions literàries, així com diferents grups d'intel·lectuals sensibilitzats amb l'art, que volien trencar amb els cànons clàssics i el tradicionalisme burgès.

A Europa, el moviment modernista va tenir diferents noms: a França s'anomenava *Art Nouveau*, a Alemanya *Jugendstil* a Itàlia *Liberty*, a Anglaterra *Modern Style*...

A Catalunya la revista *L'Avens* va ser qui va anomenar el moviment com a *Modernisme*, i tots els seus seguidors tenien com a objectiu la modernització de la societat en general i, evidentment també, de l'arquitectura urbana.

Generalment es considera que l'Exposició Universal de Barcelona de 1888 va ser el tret de sortida del Modernisme a Catalunya, tot i que no apareix de cop sinó que hi ha un procés de *premodernisme* que anuncia l'inici d'una corrent renovadora.

A Barcelona, els grups d'intel·lectuals considerats modernistes es trobaven per fer les seves tertúlies al cafè anomenat *Els Quatre Gats*, on van coincidir moltes personalitats rellevants en tots els camps de la cultura catalana, com escriptors, polítics, pintors, arquitectes...



Els màxims representants de l'arquitectura Modernista a Catalunya van ser Antoni Gaudí i Lluís Domènech. A la ciutat de Girona van ser molt importants artistes com Rafael Masó, Joan Roca i Pinet, Josep Claret, Isidre Bosch i Batallé, ...

En el món intel·lectual i literari, també hi va haver una estreta relació amb el desig de reconstrucció nacional i una voluntat de modernització de la llengua que va tenir els seus orígens en la revista "l'Avens", on la primera manifestació de canvi va ser la modificació del nom de la revista que va passar a ser **l'Avenc**, amb la intenció d'impulsar una reforma lingüística, creant una normalització gramatical i convertint el català en una llengua moderna que pugues ser utilitzada de manera habitual en totes les manifestacions culturals del país.

Així doncs, el Modernisme no es tractava d'un corrent estètic, sinó d'una actitud davant la vida, davant l'art, la modernitat i una renovació d'idees, intenta superar la Renaixença, un moviment tancat en sí mateix, que no pretén anar més enllà².

2.1.2 Característiques arquitectòniques del Modernisme:

- ◆ Utilització de noves **tècniques constructives**, basades en la recuperació de l'artesania i de l'estil gòtic europeu, carregat de filigranes en front de la vulgaritat dels objectes produïts industrialment.
- ◆ El modernisme és una **actitud sensual** que no s'entén sense la referència al Romanticisme.
- ◆ **Motius** exòtics, inspirats en la natura, com vegetals, florals i plantes amb formes arrodonides i entrelaçades.
- ◆ Importància dels **colors** naturals però vistosos, revestits amb ceràmiques policromades, fusta, vitrall multicolor i forja.
- ◆ Ús de **la corba** i d'elements asimètrics.
- ◆ Ús d'**imatges** femenines en actituds delicades on l'ús de les corbes es remarca molt en les zones dels cabells i els plecs de la roba.
- ◆ Utilització de **nous materials** que fins aleshores no eren d'ús freqüent en les manifestacions artístiques, com ara vidres i ceràmica trencadissa, que donen una sensació decorativa espectacular.

² Definició donada a classe de Llengua i Literatura Catalana, pel professor Enric Bassagoda, a 1r. de Batxillerat.



2.2. NOUCENTISME

2.2.1. Noucentisme a Europa:

Al recent estrenat S.XX, com a rèplica al Modernisme, que en realitat va resultar ser una arquitectura individualista exclusiva per una població amb un alt nivell econòmic, apareix un moviment alternatiu intel·lectual que vol retornar als cànons clàssics, l'ordre, l'equilibri i la mesura i serà anomenat per Eugeni d'Ors com a Noucentisme, terme que recorda la denominació feta per historiadors italians del *Quattrocento i Cinquecento*. Molts arquitectes modernistes es convertiran entre 1911 i 1917 en arquitectes Noucentistes exercint molts d'ells una forta reacció antimodernista.

Durant l'evolució entre una i l'altra, es produeixen tensions entre la modernitat i la tradició, entre el progressisme i el conservadurisme, que esdevindran la substitució del modernisme, de valors i influència nòrdica, pel noucentisme, que representa un retorn al món grecollatí. No obstant, les dues arquitectures conviuen molt sovint i comparteixen espais.

A Catalunya, la paraula "Noucentisme" apareix per primer cop a la columna «Glosari» d'Eugeni d'Ors (1882-1954) en el periòdic *La veu de Catalunya* (1899-1939) l'any 1906, sota el pseudònim de Xenius. També es podria situar el punt de partida del Noucentisme en la Celebració del Primer Congrés Internacional de la Llengua Catalana. La plenitud del Noucentisme arriba als voltats del 1914, tot i que és molt difícil determinar el límits de qualsevol moviment artístic. En els anys vint el Noucentisme conviurà amb les avantguardes.

En el camp de la literatura cal destacar la creació de l'Institut d'Estudis Catalans (1907) i de la Biblioteca de Catalunya al (1914) a més de la celebració del Primer Congrés de la llengua catalana a càrrec de Pompeu Fabra, tot això va suposar el primer impuls per part de les institucions per arribar a la normalització de la cultura catalana.



2.2.2 Característiques arquitectòniques del Noucentisme:

- ◆ Utilització de **tècniques constructives**, basades en la recuperació de l'estil més rigorós sense grans decoracions i d'estil clàssic amb imitacions al món grecollatí.
- ◆ El noucentisme és una **actitud de retorn a l'ordre** que no s'entén sense la referència al Renaixement (S.XV i XVI) i a la Il·lustració (S.XVIII).
- ◆ Importància dels **colors suaus**, de tons sensibles ocres, pàl·lids, delicats, vaporosos...
- ◆ Ús de **la simetria i l'equilibri** de les formes basant-se en el classicisme
- ◆ Ús **d'esgrafiats** amb motius vegetals gravats molt delicadament, que donaven un aire luxós a les façanes.
- ◆ Generalment hi havia algun balcó convertit en **tribuna**.
- ◆ Disseny de **motlures** molt elaborades.
- ◆ Utilització freqüent de **balaustrades**, que és una forma motllejada de pedra o fusta i algunes vegades de metall, que aguanta el suport d'un balcó o terrassa, o baranes de les escales, amb motlures d'obra de marbre de fusta...
- ◆ Utilització de **materials** com marbre, pedra, fusta, ceràmiques i excepcionalment metall.



2.3 EL MODERNISME FRONT EL NOUCENTISME

El Noucentisme, agafava com a mostra el Modernisme però intentant millorar-lo i mirant de deixar-lo enrere començant una nova etapa basant-se en els cànons clàssics considerant, per tant, que era molt millor que la anterior.

El Modernisme buscava la bellesa, la qual es convertia en un art. És molt sensual, crida l'atenció els sentits. S'expandeix per tot el món i es centre en l'home. Tenia gust per la bellesa, els mites i per lo exòtic.

Troblem com a temes principals del Modernisme assumptes històrics, idíl·lics, exòtics, mites, princeses, jardins, palaus... elements surrealistes que ens allunyen de la realitat, en segon lloc trobem tristesa, malenconia, amor i erotisme.

Amb el nou Modernisme anomenat Noucentisme, donaven importància al retorn dels valors clàssics en tots els sentits, des d'un punt de vista de la literatura també de la política i fins i tot dels ideals catalanistes.

2.4 MODERNISME I NOUCENTISME A GIRONA

Les façanes Modernistes i Noucentistes, ocupen una gran part de la nostra ciutat. Gairebé a tots els carrers del centre de Girona fàcilment podem trobar alguna mostra Modernista o Noucentista. En cada un d'aquests edificis podem veure la seva empremta personal i original.

El Modernisme, el podem trobar més reflectit en les **cases privades** donat que es tractava d'una arquitectura més enfocada **per la burgesia**, a diferència del **Noucentisme** que podia estar a l'abast dels ciutadans amb **menys recursos** econòmics. Coincidint amb la industrialització a les ciutats, la gent dels pobles es va traslladar al centre de les ciutats. Com que eren treballadors, no tenien terrenys per fer cases unifamiliars i calia aprofitar els terrenys per fer **blocs de pisos**. És per aquest motiu que la gran majoria de les façanes Noucentistes les podem veure a grans immobles.



També trobem edificis Modernistes en indústries com les farineres Teixidor i Montserrat, on els seus propietaris van voler donar un aire de modernitat a les seves fàbriques, a més tenir a prop els seus habitatges i els dels seus treballadors

A Girona van ser uns quants els arquitectes que es van voler sumar als moviments Modernista i Noucentista, però la figura més representativa la trobem en Rafael Masó i Valentí, del que encara es conserven més d'una vintena d'obres seves o en les que va col·laborar deixant la seva empremta, principalment Noucentista.



2.5. RAFAEL MASÓ I VALENTÍ (BIOGRAFÍA)

Rafael Masó i Valentí, conegut com un dels millors arquitectes catalans, va néixer al carrer Ballesteries de Girona l'any 1880 en una família burgesa i va morir l'any 1935 als 55 anys. El seu pare era el director del *Diario de Gerona*.

L'any 1900 va començar la carrera d'arquitectura a Barcelona i es va llicenciar en l'any 1906. Aquí es va relacionar amb arquitectes capdavanters com Gaudí, Puig i Cadafalch, Domènech i Muntaner... i també amb futures personalitats culturals noucentistes, com Josep Carner.

Masó, va marcar un **estil arquitectònic propi** a partir del moviment modernista, amb la recuperació de l'artesania de la ceràmica, la fusta, el vitrall i la forja (ferro treballat). Tot i així, ja des de bon principi es veuen característiques del futur noucentisme.

Es va relacionar molt amb intel·lectuals i escriptors de l'època com Xavier Montsalvatge, Carles Rahola, Miquel de Palol i Prudenci Bertrana, i va col·laborar en diverses publicacions.

Podem considerar Masó com un **artista polifacètic**, ja que va escriure articles d'opinió a la premsa local, proses poètiques sobre el seu amor per a les petites coses, els costums familiars i sobre la seva ciutat Girona. Va guanyar premis de poesia en els jocs florals i alguns poemes van ser **inclosos a l'Almanac dels Noucentistes (1911)**³

En el camp **cultural** cal destacar la col·laboració de la fundació de la **societat Athenea**, que tenia com a objectiu organitzar exposicions, conferències, tertúlies d'intel·lectuals, etc.

³

<http://www.cervantesvirtual.com/servlet/SirveObras/46882064104248162900080/p0000001.htm#>

1



Des d'un punt de vista **polític**, a través del seu amic Jaume Bofill, va militar a les Joventuts Catalanistes de la Lliga (partit polític de la Burguesia catalana). Però no va ser fins el 1920 que va entrar en la candidatura de la Lliga que guanyà les eleccions de l'Ajuntament de Girona. Masó va entrar a l'Ajuntament com a regidor amb l'objectiu de racionalitzar la política urbanística de la ciutat i millorar els equipaments culturals.

Durant la dictadura de Primo de Rivera, Rafael Masó i altres regidors catalanistes van ser empresonats. Al gener de 1924 Masó va sortir de la presó, però va rebre una sanció que li va prohibir la intervenció en obres oficials. No va tornar a l'ajuntament fins el febrer de 1930, quan cau Primo de Rivera.

També va ser arquitecte delegat de l'Institut d'Estudis Catalans pel Servei de Catalogació i Conservació de Monuments, corresponsal a Girona del Foment de les Arts Decoratives, acadèmic de la Real Academia de Belles Artes de San Fernando i Membre de la Comissió Provincial de Monuments.

Masó va viure al crisi del Modernisme i decideix deixar enrere el Modernisme i començar una nova etapa amb un retorn dels cànons clàssics anomenada Noucentisme.

Rafael Masó, és reconegut per la gran petjada que ha deixat a Girona en el món de l'arquitectura, ja que no només va fer projectes com els habitatges, indústries i blocs que s'estudien en aquest treball sinó també va fer col·laboracions en les reformes dels banys àrabs, la muralla, St. Feliu, el cementiri... entre molts d'altres.

En l'obra de Rafael Masó a Girona es poden distingir tres etapes :

- **Primera etapa (1906-1911)**, molt influenciada per l'estil modern anglès, període purament Modernista. En aquesta etapa utilitza principalment pedra, ceràmic i ferro. Pertanyen a aquesta etapa els edificis: Farinera Teixidor, Casa Salietti, Casa Masó i Farmàcia Masó.



- **Segona etapa (1912-1923)**, torna del viatge de nuvis a Àustria influenciat pel Noucentisme. S'inspira en els clàssics de Grècia i Roma, projecta els edificis amb un estil neoclàssic. Pertanyen a aquesta etapa els edificis: La Punxa (Casa Teixidor), Casa Gispert Saüch i Casa Ensesa.

- **Tercera Etapa (1924-1935)**, es deslliga del Noucentisme i adapta noves influències en els seus edificis. En aquesta etapa utilitza molt el disseny del l'esgrafiat a les façanes. Obres d'aquesta etapa. Casa Colomer i Casa Cots.



2.6 RUTA DEL TREN GERIÓ

2.6.1 Fitxes de la ruta: Història i evolució dels edificis.

- ◆ 1.- Bloc Batlle
- ◆ 2.- Casa Corominas
- ◆ 3.- Farinera Teixidor
- ◆ 4.- Casa Teixidor (La Punxa)
- ◆ 5.- Casa Ensesa
- ◆ 6.- Bloc Colomer
- ◆ 7.- Casa Gispert-Saüch
- ◆ 8.- Bloc Cots
- ◆ 9.- Bloc Saliati
- ◆ 10.- Farmàcia Masó-Puig
- ◆ 11.- Bloc Ribas Crehuet
- ◆ 12.- Casa i Impremta Masó





<p>Nom de l'obra</p>	<p>1- Bloc Batlle 1908 - 1909 (Modernista)</p>
<p>Adreça</p>	<p>C/ Fontanilles / C/ Nou / Av. St. Francesc</p>
<p>Elements que componen l'obra</p>	<p>Mussols, balustrades i ceràmica amb formes corbes i colors ocres i apagats.</p>
<p>Reformes</p>	<p>Desembre de 1908 a càrrec de Rafael Masó</p>
<p>FOTOGRAFIES</p>	
<p>OBSERVACIONS</p>	<p>Edifici reformat per en Rafael Masó a partir d'un encàrrec de Lluís Batlle. Va ser una de les primeres obres de l'artista. El projecte, inspiració modernista, està inacabat per desavinences amb el propietari i motius econòmics.</p> <p>Hi ha reformes posteriors que no són de Masó, tot i que els elements més importants si que són d'ell.</p> <p>Destaca el coronament folrat de rajola vidrada de color verd i groc, els mussols, les fulles i les balustrades de ceràmica, que ens recorden materials i ornaments modernistes. Tot dissenyat per Masó i realitzat per Joan Baptista Coromina, ceramista de la Bisbal i íntim amic de l'arquitecte.</p> <p>L'esgrafiats del carrer Fontanilles i les galeries del carrer St. Francesc són reformes posteriors no dissenyades per Masó.</p> <p>Actualment és un edifici de pisos plurifamiliar amb un negoci de sabates als baixos.</p>



<p>Nom de l'obra</p>	<p>2- Casa Corominas 1927 – 1928 (Noucentista)</p>
<p>Adreça</p>	<p>Pl. Marquès de Camps, 2</p>
<p>Elements que componen l'obra</p>	<p>Pedra, marcs de fusta, ceràmica vidriada, esgrafiats...</p>
<p>FOTOGRAFIES</p>	
<p>OBSERVACIONS</p>	<p>A partir d'una casa i magatzem de gra, Rafael Masó fa ampliar i reformar la Casa Corominas.</p> <p>Destaca la construcció d'una tribuna decorada amb vitralls de gran bellesa, que dóna una personalitat a l'edifici i permet identificar-lo fàcilment des de un llarga distància del carrer de Barcelona.</p> <p>Utilitza diferents elements decoratius dissenyats per Masó fins a l'últim detall, els esgrafiats, els petits vitralls, motius ovals decoratius i els marcs de fusta. Una pèrgola corona la terrassa de dalt, igual que ho fa a la casa Masó en la part que dóna al riu.</p> <p>A la porta d'accés a la casa també es conserva la reixa de forja que va dissenyar l'arquitecte.</p>



Nom de l'obra	3- Farinera Teixidor 1910 – 1911 (Modernista)
Adreça	C/ Sta. Eugènia, 42
Elements que componen l'obra	Serralleria, pedra i vitralls
Reformes posteriors	Reformada l'any 1916 i ampliada l'any 1923
FOTOGRAFIES	
OBSERVACIONS	<p>L'any 1910 l'industrial Alfons Teixidor va encarregar el que havia de ser l'habitatge de la família Teixidor i, separat per un petit passatge, la fàbrica, amb les oficines, els magatzem i les naus industrials per l'elaboració de la farina.</p> <p>Influenciat per l'arquitectura de Gaudí, la façana de l'edifici simbolitza muntanyes de farina blanca sobre les teulades, en ceràmica blanca de Serra i Coromina. També recorden la farinera les espigues de blat a les reixes de les finestres i a la porta d'entrada, fetes pel serraller Nonito Cadenas. L'arc de l'entrada que cobreix el passadís està coronat per un finestral de vitralls de Rigall i Granell.</p> <p>Actualment és la seu del diari El Punt i als baixos hi ha instal·lada una cafeteria-restaurant.</p>



Nom de l'obra	4- Casa Teixidor (La Punxa) 1918 – 1923 (Noucentista)
Adreça	C/ Sta. Eugènia, 19
Elements que componen l'obra	Escates de ceràmica vidriada de tres tonalitats diferents, parets de rajol i pedra, treballs artesanals amb ferro i vidre, esgrafiats d'un molí de pa.
Reformes	1979 – 1981 J. Bosch, J. Tarrús, S. Vives. (arquitectes)
FOTOGRAFIES	
OBSERVACIONS	<p>Després de la farinera, Teixidor va encarregar a Masó la construcció de més magatzems de farina i un bloc de pisos de lloguer, que formava part d'un conjunt de naus propietat de la Farinera Teixidor coneguda popularment com "Casa de la Punxa".</p> <p>L'element més conegut de l'edifici, és la torre amb escates de ceràmica vidriada de tres colors és un estil diferent a la resta de la construcció i es caracteritza per l'avantguardisme.</p> <p>En aquest edifici també són remarcables els treballs artesanals tant interiors com exteriors de vidre i ferro, així com els esgrafiats de la torre on Masó va representar un molí de pa.</p> <p>El 1979 es va dur a terme la restauració de l'edifici on actualment té la seva seu el Col·legi d'Aparelladors i d'Arquitectes Tècnics de Girona.</p>



<p>Nom de l'obra</p>	<p align="center">5- Casa Ensesa 1913-1915 / 1931-1932 (Noucentista)</p>
<p>Adreça</p>	<p>C/ Barcelona, 68</p>
<p>Elements que componen l'obra</p>	<p>Textures, formes, colors, estucs, esgrafiats, ceràmiques vidriades...</p>
<p>Reformes posteriors</p>	<p>1947 Francesc Folguera 1993- 1995 M. Bosch, M. Nogués i F. Domínguez.</p>
<p>FOTOGRAFIES</p>	<div style="display: flex; justify-content: space-around;">   </div> 
<p>OBSERVACIONS</p>	<p>Entre 1913 i 1915 Rafael Masó intervé en la reforma i ampliació de la casa de la família Ensesa, magatzem i oficines de la fàbrica. En aquesta reforma reflexa plenament el seu estil noucentista, tot i que els materials i els colors utilitzats ens recorden als modernistes. L'any 1932 intervé novament per aixecar la tanca de la fàbrica, la caseta del guarda i un magatzem avui en dia desaparegut. En aquell moment l'edifici es situava en el que era la zona industrial a les afores de la ciutat (veure la fotografia).</p> <p>Destaca en la façana l'esgrafiats: una al·legoria a Montserrat, muntanya i monestir que son un dels símbols de Catalunya.</p> <p>La fàbrica i els magatzems, que van quedar abandonats i mig enderrocats van ser restaurats el 1995 per acollir la nova Escola Municipal de Música. En el vestíbul encara es conserva l'escala principal originària i una làmpada dissenyada pel propi Masó.</p>




<p>Nom de l'obra</p>	<p>6- Bloc Colomer 1927 – 1928 (Noucentista)</p>
<p>Adreça</p>	<p>C/Barcelona, 7</p>
<p>Elements que componen l'obra</p>	<p>Ceràmiques de La Bisbal, estucs, escultures de Marcó de Quart, i forjats.</p>
<p>FOTOGRAFIES</p>	
<p>OBSERVACIONS</p>	<p>Aquesta construcció és el resultat d'una reforma integral i ampliació d'un edifici ja existent del comerciant Joaquim Colomer, de sanitaris.</p> <p>Destaca la sensació de verticalitat de la façana, amb obertures i franges allargades.</p> <p>L'escultor Jaume Busquet va aportar els tres plafons de terracuita amb relleus. Encara es conserva el rètol amb el nom del propietari gravat a la part superior de la porta d'entrada amb peces de ceràmica de La Gabarra, de La Bisbal.</p> <p>Presideix l'entrada a l'edifici un colom forjat en ferro que fa referència al cognom del propietari.</p> <p>La planta baixa està destinada a botiga i els tres pisos a habitatges.</p>




Nom de l'obra	7- Casa Gispert-Saüch 1921 – 1923 (Noucentisme modernitzat)
Adreça	Av. Jaume I, 66 amb cantonada al C/ Álvarez de Castro, 9
Elements que componen l'obra	Utilització de ceràmica vidriada, arcades, fusta, motlures i barana forjada.
FOTOGRAFIES	
OBSERVACIONS	<p>El 1921, ja avançat el noucentisme, Masó decideix donar un aire modern a les tendències més austeres i clàssiques i treu un bon partit d'aquesta cantonada donant una aire marítim a tot l'edifici: una balconada amb forma de proa de vaixell, ceràmica vidriada amb tons blaus, motius marins (cordó trenat amb nusos de mariner), persianes de fusta marineres, ulls de bou...</p> <p>Les rajoles decorades amb cistells de fruites recorden les que hi ha al Bloc Cots, al carrer Santa Clara.</p> <p>Actualment l'edifici és utilitzat com a habitatge i als baixos hi ha un local comercial de roba, que respecta les arcades aprofitant -les com a aparador.</p>



<p>Nom de l'obra</p>	<p align="center">8- Bloc Cots 1924, 1927-28 (Noucentista)</p>
<p>Adreça</p>	<p>C/ Sta. Clara, 53</p>
<p>Elements que componen l'obra</p>	<p>Ceràmica, forja, esgrafiats...</p>
<p>Reformes posteriors</p>	<p>Ha sofert petites modificacions com la desaparició de la porta de l'escala i un repintament dels estucats.</p>
<p>FOTOGRAFIES</p>	
<p>OBSERVACIONS</p>	<p>Edifici situat al carrer Santa Clara, que porta aquest nom en record del convent de les Clarises, que hi havia antigament.</p> <p>L'any 1924 es construeixen els baixos i, a partir de 1927 els cinc pisos d'habitatges. A la façana s'utilitzen els elements i materials propis de l'arquitectura tradicional.</p> <p>La parra i els raïms que Masó va dibuixar per a l'esgrafiats central de la façana, indica que inicialment hi havia un negoci dedicat als vins. La façana és molt simètrica i dóna sensació de verticalitat.</p> <p>Quatre plafons de ceràmica decorada amb un cistell de fruites, utilitzada anteriorment a la Casa Gispert, emmarquen la façana. També utilitza en aquest edifici les arcades als baixos, sostingudes amb columnes de terracota.</p> <p>Actualment l'edifici està destinat a habitatges i als baixos hi ha una botiga de roba.</p>




<p>Nom de l'obra</p>	<p>9- Casa Saliati 1914 (Noucentista)</p>
<p>Adreça</p>	<p>C/ de la Neu, 1</p>
<p>Elements que componen l'obra</p>	<p>Pedra amb els paraments llisos arrebossat, la ceràmica vidriada, rajola del mugró o mamelló (amb una línia espiral), acompanyada amb rajola de color palla.</p>
<p>FOTOGRAFIES</p>	
<p>OBSERVACIONS</p>	<p>Edifici situat al carrer de la Neu, que prenia aquest nom perquè antigament aquí és on s'hi venia el gel per conservar els aliments.</p> <p>El 1914, en plena trajectòria noucentista, la família Saliati, de l'alta burgesia gironina, encarrega el projecte d'aquest bloc de planta baixa i tres pisos destinats a habitatges de lloguer.</p> <p>A la façana destaca la utilització de la rajola amb pedra i relleu d'espiral combinat amb ceràmica vidriada plana de color palla dissenyada pel propi Masó.</p> <p>Tot l'edifici és de colors ocres i amarronats i segueix la senzillesa del carrer utilitzant materials discrets.</p> <p>Actualment són habitatges amb comerç als baixos. Necessitaria una restauració per poder apreciar millor la seva bellesa.</p>




<p>Nom de l'obra</p>	<p>10- Farmàcia Masó-Puig 1908 (Modernista)</p>
<p>Adreça</p>	<p>C/ Argenteria, 29</p>
<p>Elements que componen l'obra</p>	<p>Ceràmica blanca valenciana, ferro forjat, fusta, làmpades, flascons.</p>
<p>Reformes posteriors</p>	<p>El 1935, l'arquitecte Roca Pinet reforma la façana.</p>
<p>FOTOGRAFIES</p>	
<p>OBSERVACIONS</p>	<p>A partir d'uns baixos, l'any 1907 Rafael Masó reforma el que serà la farmàcia del seu germà Joan.</p> <p>La façana estava tota revestida de ceràmica (rajola valenciana blau cel) emmarcada per una la garlanda de malves i un sòcol de terrissa negra.</p> <p>L'interior està fet amb ceràmica blanca amb disseny geomètric pel revestiment dels murs; fusta i ferro forjat a les prestatges on es col·loquen els flascons de medicaments, també dissenyats per Masó.</p> <p>Destaquen les làmpades de ceràmica, que encara es conserven en el seu estat original.</p> <p>La façana va desaparèixer amb la reforma de l'arquitecte Roca Pinet l'any 1935. Tot i així continua essent una farmàcia emblemàtica al centre de Girona i ha respectat molt els elements decoratius originals de l'interior. Ha canviat de propietari i actualment porta el nom de Farmàcia Saguer.</p>



<p>Nom de l'obra</p>	<p>11- Bloc Ribas Crehuet 1926 – 1928 (Noucentista)</p>
<p>Adreça</p>	<p>C/ Força, 6</p>
<p>Elements que componen l'obra</p>	<p>Materials tradicionals com pedra, esgrafiats i estucats.</p>
<p>Reformes posteriors</p>	<p>L'edifici, que es conserva en bon estat, va ser rehabilitat l'any 2004.</p>
<p>FOTOGRAFIES</p>	
<p>OBSERVACIONS</p>	<p>Edifici construït el 1927, en plena maduresa noucentista de Masó, amb la finalitat de pisos de lloguer. La seva façana, tot i tractar-se d'un edifici de planta baixa i quatre pisos en un carrer estret, com és el carrer de la Força, queda integrada en el context urbà-històric de l'entorn perquè està revestida de materials tradicionals (pedra, esgrafiats...)</p> <p>A cada costat de la porta d'entrada es poden veure dos grans cargols plens de fruites, gravats a la façana en pedra.</p> <p>La pedra domina la part baixa de l'edifici, però a mesura que el va anar aixecant va incorporar formes més lleugeres.</p> <p>Destaca la simetria i les formes ondulades dels balcons centrals i al contrast de colors entre el gris de la pedra i el color palla de la resta de la façana.</p>



<p>Nom de l'obra</p>	<p>12- Casa i Impremta Masó 1911-1912 (Modernista / Noucentista)</p>
<p>Adreça</p>	<p>C/ Ballesteries, 29</p>
<p>Elements que componen l'obra</p>	<p>Ceràmica del mamelló, arcades als baixos de la façana, escales interiors amb ferro forjat</p>
<p>Reformes posteriors</p>	<p>Diverses reformes posteriors fetes per ell mateix (1918-1919 i 1924)</p>
<p>FOTOGRAFIES</p>	
<p>OBSERVACIONS</p>	<p>El 1911 va decidir unificar tres cases familiars existents al carrer Ballesteries. Les obres afecten sobretot als interiors, a l'exterior únicament construeix unes galeries a l'Onyar, obre el portal d'entrada del carrer Ballesteries i unifica les alçades de les diferents cases.</p> <p>El 1918, amplia l'edifici afegint-hi una nova finca. Aquestes obres representen la reforma d'aquesta casa i la revisió de la façana del riu, donant-li l'aspecte actual.</p> <p>Paral·lelament, dissenya diversos objectes per al domicili dels seus pares (una panera cosidor, un llum pel menjador, un edredó brodat...), mobles per a la seva futura llar (els de l'habitació i del menjador) i per les dels seus germans Santiago i Joan.</p> <p>Actualment l'edifici ha estat cedit per Mercè Huerta i Narcís-Jordi Aragó, nebot de Masó, al que serà la Fundació Rafael Masó. S'estan fent obres per adaptar-lo al futur museu. Únicament continua habitat el pis de dalt, pels seus propietaris, de forma vitalícia.</p>



2.7. Els altres arquitectes Modernistes – Noucentistes a Girona

A principis del segle XX, contemporanis a Masó, altres arquitectes van construir edificis seguint les tendències del moment, que ens permeten veure altres estils personals i interpretatius del modernisme i, sobretot del noucentisme. Alguns dels més coneguts són:

- ◆ Josep Esteve i Corredor (1896-1965)
- ◆ Josep Claret i Rubira (1908-1988)
- ◆ Martí Sureda i Deulovol (1822-1890)
- ◆ Joaquim Maggioni i Castellà (1899-1970)
- ◆ Joan Roca i Pinet (1885-1973)
- ◆ Antoni Montseny i Salvat (1872-1950)
- ◆ Emili Blanch i Roig (1897-1996)

Josep Esteve i Corredor (1896-1965)

Era deixeble de Rafael Masó, va col·laborar amb ell en algunes de les seves obres com ara la Farinera Teixidor. Els seus edificis tenien un aire afrancesat i centreeuropeu. A la Casa Sarrà es pot començar a veure la influència de l'*art deco* en el disseny de les seves baranes (actualment mal conservada). El Bloc Valls, al carrer del Carme és un edifici restaurat no fa gaires anys que ha deixat al descobert



Casa Sarrà (1929)
C/ Barcelona



Bloc Valls (1927)
C/ del Carme



Josep Claret i Rubira (1908-1988)

Claret va introduir el racionalisme⁴ a la ciutat de Girona. Va viure entre la república i la dictadura i va saber adaptar-se en les tendències artístiques i estètiques de cada època



Blocs Sala (Noucentista 1934-36)
Av. Jaume I, 42-44



Cases Escatllar, Girona, 1937-1940
Josep Claret,

Martí Sureda i Deulovol (1822 – 1890)

D'estil neoclàssic, va ser un urbanista molt important per a la reestructuració de la ciutat i a més va construir edificis oficials, com el Teatre Municipal. Va planificar al 1855 la Plaça de la Independència, construïda als terrenys de l'antic convent de Sant Agustí. També va transformar, al 1885 un carrer amb arcades medievals en un passeig de til·lers (l'arbre de la llibertat) i bancs al centre la ciutat. És el que avui en dia encara coneixem per La Rambla de la Llibertat. També va dissenyar la distribució dels parc de la devesa de Girona, de l'època napoleònica.



La Plaça de la Independència de Girona



La Rambla de la Llibertat

⁴ Definició de la GEC: Moviment arquitectònic que es formà cap al 1918 (...) Com a trets destacables d'aquesta tendència hi ha la concepció de l'edifici de dins cap enfora, la planta i façana lliures i l'ús d'elements prefabricats.



Joaquim Maggioni i Castellà (1899-1970)



Va projectar la sala d'exposicions de la Rambla, que inicialment havia d'acollir la biblioteca municipal, amb fons bibliogràfics procedent s de la donació d'Artur Vinardell. Precisament, en el llibre de **Carles Rahola** *La ciutat de Girona*, editat l'any 1939, s'esmenta: "Una institució destinada a complir un fi de cultura a Girona és la Biblioteca Municipal

projectada, la qual funcionarà en un edifici que hom està construint a la Rambla d'Álvarez, a la vora del riu Onyar, en el mateix indret on hi havia el Dispensari i el Parc de bombers..."

Joan Roca i Pinet (1885-1973)

Les seves primeres obres van estar influenciades pel modernisme de Domènech i Muntaner però poc després el seu estil evoluciona cap el noucentisme de Rafael Masó.

La seva trajectòria professional va abraçar des del Modernisme fins a l'arquitectura contemporània.



Casa Barceló (1929)
Plaça del vi



Casa Norat (1912)
Rambla



Antoni Montseny i Salvat (1872-1950)



Casa Montseny (1919)

La casa Montseny, del Mestre d'Obres Antoni Montseny, és una construcció elegant, d'influències gòtic-modernistes que formava part de l'anomenada *arquitectura culta* de l'època. Actualment els hereus l'han adaptat als nous temps i l'han convertit en un bar de moda.

Emili Blanch i Roig (1897-1996)



Arquitecte que va experimentar amb els diferents estils al llarg de la seva carrera. En edificis com la cas Pericot va combinar elements noucentistes amb altres mes avantguardistes.

**Casa Pericot (1930)
C/ Joan Margall**



Altres edificis a destacar:



Eugeni Campulloch
Casa Franquesa (1901)
C/ Santa Clara



Josep Martí i Burch
Bloc Auguet (1912)
Av. Jaume I, 19



Isidre Bosch i Bataller
Casa Noguera Sabater (1914)
Av. Jaume I, 34

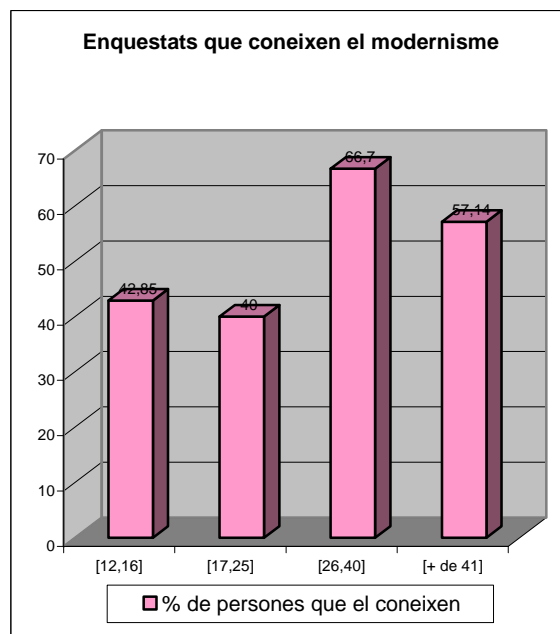
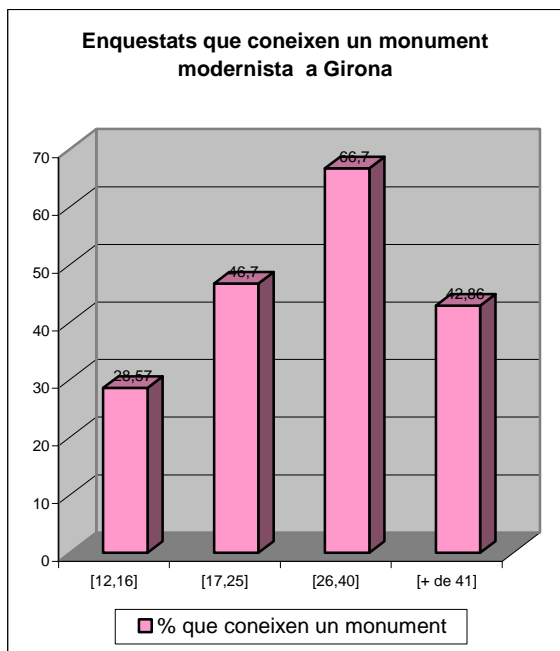
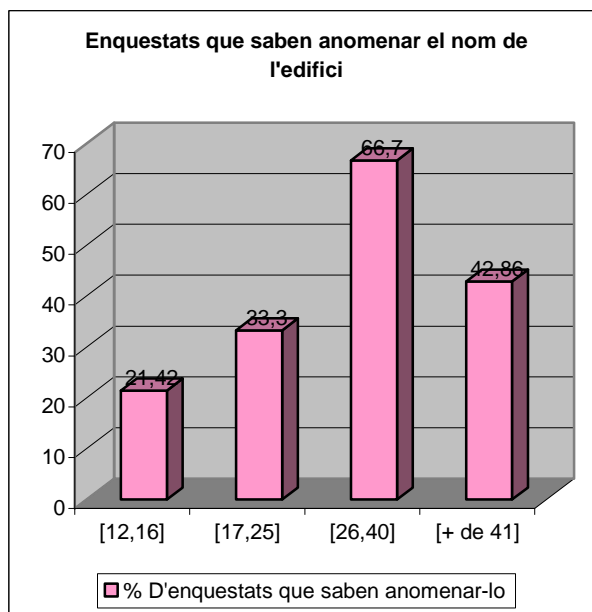
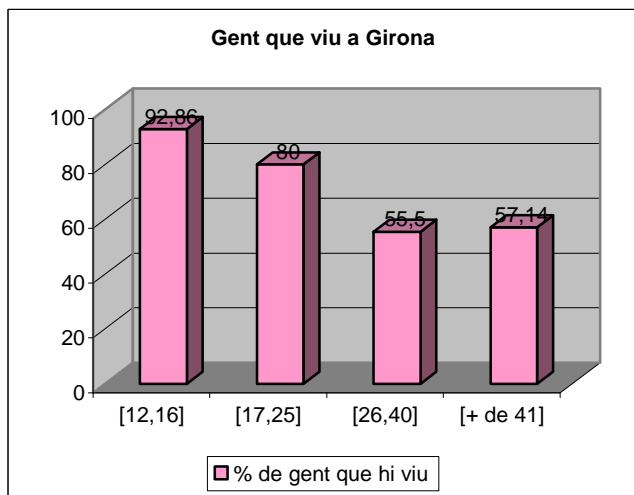


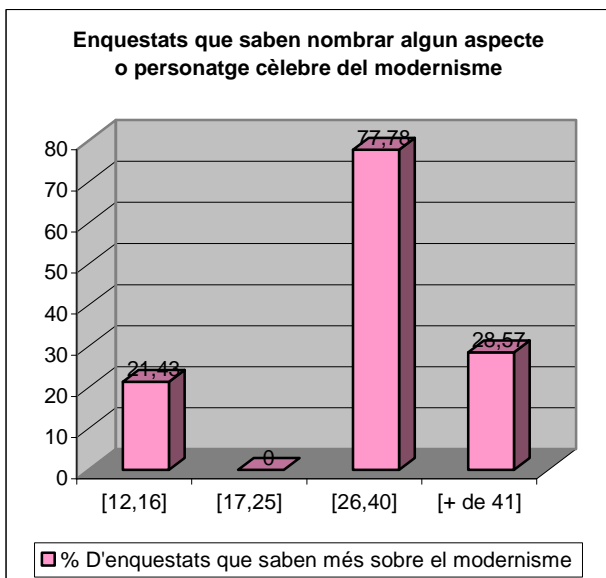
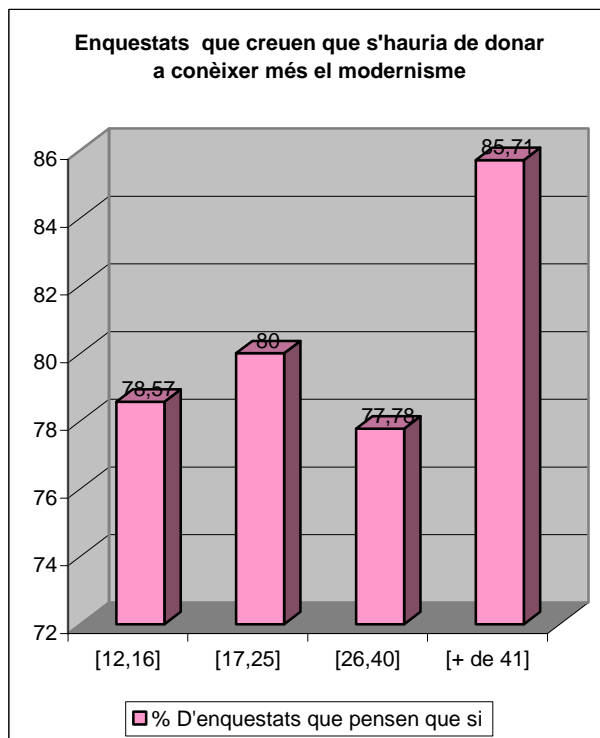
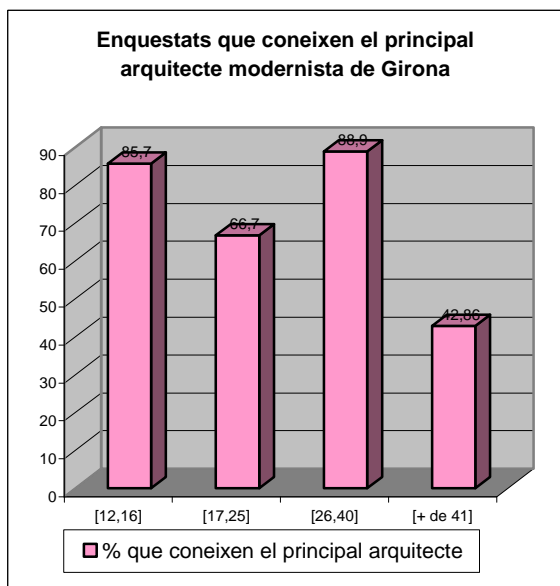
3 PART PRÀCTICA:

3.1. Realització d'enquestes anònimes a ciutadans de Girona de diverses edats, per grups

- VEURE el model d'enquesta a l'ANNEX núm. 1 -

3.1.1. Resultats i valoració de les enquestes







3.2 Entrevista a Anna Pagans

- VEURE ANNEX núm. 2 -

4.- CONCLUSIONS:

Gran part del meu treball s'ha basat en una recerca sobre l'arquitectura modernista i noucentista, centrada en Girona. He mirat de centrar-la en el seu principal arquitecte Rafael Masó, no només he augmentat els meus coneixements d'una manera considerable, sinó que he aconseguit que molta gent del meu voltat, ja sigui família o amics, s'hagi interessat i implicat o col·laborat en el meu treball. Totes les hores de feina que he dedicat a aquest treball han sigut una distracció agradable amb la qual m'hi he implicat fins al final de la recerca.

No només m'he basat en la teoria sinó que penso que el més important i de la manera que més s'aprèn és aplicant-ho a la pràctica, per això he intentat buscar una manera de poder fer activitats com han sigut les enquestes, l'entrevista amb l'alcalde, el disseny d'un calendari, visitar el modernisme de Barcelona, fotografiar i filmar edificis per la ruta per Girona amb el Gerió... tot això m'ha permès poder passejar per Girona tot aprofitant el tema del meu treball i poc a poc anar coneixent cada dia una mica més sobre la meva ciutat, la qual porto vivint els 18 anys de la meva vida.

Quan vaig començar aquest treball, ja tenia molt clars els objectius ja que no només volia enriquir els meus coneixements sinó que volia que aquest treball i totes les enquestes i l'entrevista a l'alcalde, servissin perquè la gent se n'adoni que a vegades un coneixement tan bàsic com el de les coses de la nostra ciutat hauria de ser essencial, i s'hauria de considerar com una part de la nostra cultura general.



5. BIBLIOGRAFIA:

- TARRÚS, Joan; COMADIRA, Narcís. *Rafael Masó. Arquitecte noucentista*. Col·legi d'arquitectes de Catalunya i Lunwerg Editores, S.A. Barcelona 1996.
- BIRULÉS, Josep Maria. *Guia d'arquitectura de Girona. Àrea urbana*. COAC i Triangle Editorial. 2008
- FALGÀS, Jordi; PAGANS, Anna. *Ruta Rafael Masó*. Ajuntament de Girona i Fundació Rafael Masó. 2009.
- LANAÓ, Pau; TORNIS, Miquel; VINYOLES, Carme. *Rafael Masó, habitat*. Diputació de Girona. 2007.
- COL·LEGI OFICIAL D'ARQUITETES DE CATALUNYA. *Rafael Masó i Valentí. Arquitecte (1880-1935)* Edita. Obra Social Fundació "la Caixa". Barcelona 2006.
- ARAGÓ MASÓ, Narcís-Jordi. *Rafael Masó. Ciutadà de Girona*. Editat per l'Ajuntament de Girona. 2006.
- LACUESTA, Raquel; GONZÁLEZ, Antoni. *Guia de arquitectura modernista en Catalunya*. Ed. Gustavo Gili S.A. Barcelona 1990.
- SOLER GORDILS, Pilar. *El Modernisme*. Quaderns de la Revista de Girona. Edita: Diputació de Girona i Caixa de Girona. 2001.
- BIRULÉS, JOSEP MARIA. *Guia de l'arquitectura de Girona àrea urbana*. Edita COAC I Triangle Editorial. 2008

Webs consultades:

- <http://www.rafaelmaso.org/bibliografia.php>
- http://www.bibgirona.net/salt/maso_rafael/
- <http://www.20minutos.es/noticia/333987/0/obra/maso/girona/>
- http://www.diaridegirona.cat/secciones/noticia.jsp4__Girona-Neix-ruta-modernisme-Girona



Arquitectura Modernista i Noucentista a Girona



Annexos

Treball de Recerca
Curs 2009-2010

Institut Carles Rahola i Llorens



Documentació annexa:

- ◆ **Annex núm. 1:** Model d'enquesta
- ◆ **Annex núm. 2:** Resum de l'entrevista a Anna Pagans.
- ◆ **Annex núm. 3:** Plànol-Guia de Girona (inèdit) d'una proposta alternativa de ruta Modernista - Noucentista de Rafael Masó a bord del Tren Geriò.
- ◆ **Annex núm. 4:** Calendari 2010 (inèdit), del Modernisme i Noucentisme a Girona. Aquest calendari inclou fotografies dels edificis i fragments de poemes d'autors noucentistes que van col·laborar amb "***L'Almanach dels Noucentistes***", editat el 1911.
- ◆ **Annex núm. 5:** Agraïments.
- ◆ **Annex núm. 6:** Fotografies del material imprès.



ANNEX Núm. 1

Model de l'enquesta



MODERNISME I NOUCENTISME A GIRONA

- ✓ Grup A: de 12 a 16 anys.
- ✓ Grup B: de 16 a 18 anys.
- ✓ Grup C: de 18 a 25 anys.
- ✓ Grup D: de 25 a 40 anys.
- ✓ Grup E: més de 40 anys.

- Home Dona
- Vius a Girona? Si No
- Coneixes el modernisme? Si No
- Sabries anomenar algun monument cèlebre modernista de Girona?
Si No
- Si la resposta anterior es positiva anomena'n un i l'autor corresponent:
.....
- Quin d'aquests arquitectes modernistes creus que era de Girona:
Antoni Gaudí Puig i Cadafalch Rafael Masó Domènech i Montaner
- A banda d'arquitectes, coneixes més personalitats de l'àmbit de la cultura dels moviments modernista o noucentista (poetes, músics, pintors, escriptors...)
Quins ? _____
- Consideres que s'hauria de donar a conèixer més el moviment Modernista i Noucentista a Girona? Si No



ANNEX Núm. 2

Resum de l'entrevista a

Anna Pagans,

Alcaldessa de Girona

i

Presidenta de la Fundació Privada "Rafael Masó"



Com a Presidenta de la Fundació Rafael Masó, quins beneficis creu que pot aportar a Girona la incorporació a la RUTA EUROPEA DEL MODERNISME (o “Art Nouveau European Route”).

Penso que és bo perquè entre altres coses, dona una projecció de la ciutat a fora, aporta un turisme cultural i facilita l'intercanvi entre institucions de diferents llocs del món, de fundacions d'àmbit privat o públic sobre un moviment com és el Modernisme, que té les seves expressions en diferents països d'Europa i fins i tot amb diferents noms.

I de cares a la fundació Rafael Masó, quins beneficis pot portar?

La Fundació pot aportar benefici cultural, turístic, econòmic... Hem tingut la sort de que la família, Narcís-Jordi Aragó i la seva senyora, la Mercè Huertas, tenien ganes d'arribar a un acord per fer donació d'aquesta casa, que realment és un patrimoni excel·lent per la seva arquitectura i també pel seu contingut, del mobiliari, dissenyat pel mateix Rafael Masó, i una biblioteca de l'època. Van signar un conveni amb l'ajuntament i diferents institucions per començar les obres per fases, de manera que han deixat la part de l'edifici més modernista i noucentista per passar a viure al pis de dalt. Amb això la ciutat incorpora un patrimoni que era privat al servei públic i per tant ara farem les obres necessàries per restaurar la casa i per adaptar-la per ser visitada.

La Fundació, a més de programar activitats relacionades amb l'arquitectura de Masó o de l'època, serà un nucli per realitzar activitats sobre l'arquitectura contemporània: focus de debat, focus de trobada... a més, tenim la gran sort que el Col·legi d'Arquitectes va acceptar la vice-presidència de la Fundació, mentre era president el Sr. Riera, i el projecte tindrà continuïtat i té la intenció de formar una Fundació especialitzada en els moviments arquitectònics actuals des de l'època de principis del segle XX



Quan està previst que es pugui inaugurar la seu de la Fundació de Rafael Masó?

Bé, aquestes coses s'han d'anar fent de mica en mica, ara estem a la primera fase. Actualment estem tancant un contracte amb el Ministerio de la Vivienda, que ha aportat uns diners amb els quals podrem rehabilitar tota la façana principal i ara començarem la rehabilitació de la façana del riu. Actualment fem les obres de dins: l'ascensor, els accessos... M'agradaria que poguéssim inaugurar a finals de l'any que ve, o a principis del 2011. Mentrestant, la fundació va funcionant, encara que amb pocs recursos, però hem volgut tenir des del primer dia un director, que s'ocupa de tot i al mateix temps, fa contactes amb les diferents ciutats, amb la xarxa europea, i va treballant en la línia que volem definir

Durant la celebració de l'Any Masó (2006) es van organitzar moltes activitats, conferències, concursos, exposicions i visites guiades adreçades als ciutadans, als turistes i als escolars. Finalitzat l'Any Masó es van deixar de fer?.

En aquest sentit, Girona sempre te present l'arquitectura de Rafael Masó, una mostra és que s'han anat arreglant edificis importants i significatius i li ha anat molt bé que, per exemple, l'edifici de la Punxa sigui la seu del Col·legi d'Aparelladors de Girona, cosa que garanteix la seva preservació total. La Farinera Teixidor, és seu d'un dels diaris de la ciutat, després d'una rehabilitació molt important. També hi ha moltes cases privades que de mica en mica es van rehabilitant.

Com a alcaldessa de Girona, creu que seria interessant dedicar un mes de l'any al Modernisme a Girona, amb activitats de diversos camps de la cultura (poesia, teatre, pintura, música...) a l'estil de la Schubertiada de Vilabertran?.

No ho descarto, però marcar unes dates concretes cada any, no ens ho hem plantejat.

La Universitat també forma part de la Fundació i també organitza activitats. Jo crec que es continuaran fent moltes coses com ara cicles de conferències a La Mercè, amb diferents temes. Exposicions com ara Temps de Flors, on es poden visitar portals privats que normalment son tancats etcètera.



Actualment Girona és o podria ser la capital artística d'algun moviment cultural ?.

Culturalment parlant actualment tenim el millor festival de teatre de tardor a nivell de l'estat espanyol. Hi ha un altre festival d'arts escèniques de tardor concretament a Madrid, però enguany ha anat més aviat de baixa. Aquí estem actualment a un nivell d'una gran qualitat, fins i tot es pot dir que té un peu a Europa, ja que pot arribar a ser un festival de referència europea perquè es coprodueix amb diferents festivals: Avinyó, Edimburg... Moltes obres d'àmbit europeu s'han estrenat a *Temporada Alta*. A més, ho podem lligar tot amb el Centre d'Arts Escèniques a la Coma-Cross de Salt, amb el Teatre de Salt, el Municipal, de Girona la Sala privada La Planeta, l'Auditori, la Mercè i d'altres equipaments segons el tipus d'espectacle. Una característica important és la seva varietat: pots anar a veure des d'un Shakespeare fins a dansa, titelles o teatre infantil, o des de companyies professionals a companyies noves, que acaben de néixer. Tot això gràcies a la magnífica direcció de *Temporada Alta*, portada per Salvador Sunyer, una persona totalment dedicada a aquest món de l'espectacle, que hi entén molt i ha portat molt bé la direcció.

Veient que hi ha alguns edificis modernistes que estan en un estat molt deplorable, em preguntava si els propietaris que vulguin restaurar-los disposen de subvencions per part de l'Ajuntament (exemple la casa Sarrà de c/ Barcelona).

Bé, a Girona tenim tot el que és el Barri Vell, on hi ha unes ajudes, i un pla especial per la rehabilitació d'habitatges amb un interès especial i llavors no es paga l'impost de construcció



ANNEX Núm. 3

Plànol-Guia de Girona (inèdit) d'una proposta alternativa de ruta
Modernista - Noucentista de Rafael Masó
a bord del Tren Geriό

MODERNISME i NOU CENTISME

GIRONA

12 Casa Masó



11 Bloc Ribas Crehuet



10 Farmàcia Masó



9 Bloc Saliati



8 Bloc Cots



Punt d'informació



Ajuntament



1 Bloc Batlle



3 Farinera Teixidor



7 Casa Gispert



2 Casa Corominas



6 Casa Colomer



4 La Punxa



5 Casa Ensesa



Tren Geriò



SORTIDA

ANTIC HOSPITAL DE SANTA CATERINA SEU DE LA GENERALITAT DE CATALUNYA

MERCAT

CENTRE CULTURAL LA MERCÈ

Jardins de la Múrcia

Institut Vicens Vives

Jaume Roba Delpech

Parc de Vista Alegre

Parc de Vista Alegre

Parc de Vista Alegre

Parc de Vista Alegre

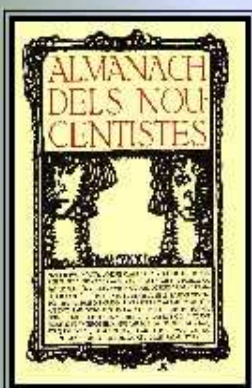
Parc de Vista Alegre

ANNEX Núm. 4

Calendari 2010, inèdit, del Modernisme i Noucentisme a Girona.
Aquest calendari inclou fotografies dels edificis i fragments de poemes d'autors
noucentistes que van col·laborar amb
“L'Almanach dels Noucentistes”,
editat el 1911.



Treball de Recerca:
un passeig amb el Gerió
per conèixer
l'Arquitectura Modernista i
Noucentista
de la ciutat de Girona
a mans, principalment, de l'arquitecte
Rafael Masó i Valentí
(1880 - 1935)



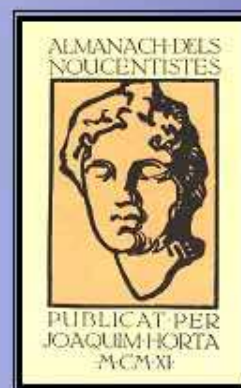
Art Nouveau European Route
Ruta Europea del Modernisme

Girona - 2010

Un passeig per la Girona Modernista i Noucentista

Fragments de l'Almanach del Noucentista (1911)

Fotografies d'edificis modernistes i noucentistes de diferents artistes de Girona.





Sales Municipals i Turisme (1919)
(Joaquim Maggioni)





1 / 2010

gener / enero / january / janvier

	dilluns lunes monday lundi	dimarts martes tuesday mardi	dimecres miercoles wednesday mercredi	dijous jueves thursday jeudi	divendres viernes friday vendredi	dissabte sábado saturday samerdi	diumenge domingo sunday dimanche
1	DE LA LLAR <i>A vos qui sou el Sol i el Vent damunt les planes que deù a flòs de marge una simple sentor, y al peix, l'argent, y al goç uns ulls d'amor... a Vos, mercès, perque m'heu dât germanes</i>				1	2	3
			RAFAEL MASÓ i VALENTÍ				
2	4	5	6 ☾	7	8	9	10
3	11	12	13	14 ●	15	16	17
4	18	19	20	21	22 ☽	23	24
5	25	26	27	28	29 ○	30	31



Farinera Teixidor
(1910 – 1911 Rafael Masó)



2 / 2010

febrer / febrero / february / février

	dilluns lunes monday lundi	dimarts martes tuesday mardi	dimecres miercoles wednesday mercredi	dijous jueves thursday jeudi	divendres viernes friday vendredi	dissabte sábado saturday samedi	diumenge domingo sunday dimanche
6	1	2	3	4	5 ☾	6	7
7	8	9	10	11	12	13 ●	14
8	15	16	17	18	19	20	21
9	22 ☾	23	24	25	26	27 ○	28



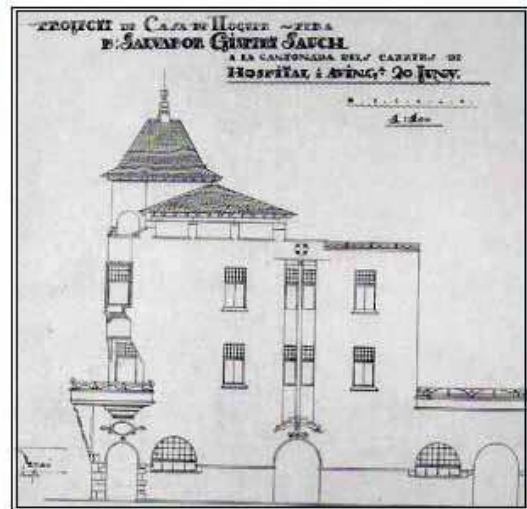
Bloc Valls (1927-Josep Esteve)



3 / 2010

març / marzo / march / mars

	dilluns lunes monday lundi	dimarts martes tuesday mardi	dimecres miercoles wednesday mercredi	dijous jueves thursday jeudi	divendres viernes friday vendredi	dissabte sábado saturday samerdi	diumenge domingo sunday dimanche
10	1	2	3	4	5	6 ☾	7
11	8	9	10	11	12	13	14
12	● 15	16	17	18	19	20	21
13	22 ☾	23	24	25	26	27	28
14	29 ○	30	31	<p>LA LLAR (...) <i>Mercès, mon Déu, mercès perque son tres alhora qui aixequen llurs agulles, segudes a la eixida; perque l'una es capvespre, y l'altre aurora, y perque la més xica es trista y denerida.</i> RAFAEL MASÓ</p>			



Casa Gisbert Sauch (1921/23 - Rafael Masó)



4 / 2010

abril / abril / april / avril

	dilluns lunes monday lundi	dimarts martes tuesday mardi	dimecres miercoles wednesday mercredi	dijous jueyes thursday jeudi	divendres viernes friday vendredi	dissabte sábado saturday samerdi	diumenge domingo sunday dimanche
14	UNA DONA NUA <i>Vols vèuret nua per saber si ets bella; mes ton esguart oblida tot el cos, atret per la infantina maravel·la dels peus, que aguanten l'aplomat repòs.</i> J. M. LÓPEZ PICÓ			1	2	3	4
15	5 ☾	6	7	8	9	10	11
16	12	13 ●	14	15	16	17	18
17	19	20 ☾	21	22	23	24	25
18	26	27 ○	28	29	LA MATERNITAT <i>Té una profunda calma serena d'horitzó, qui cenyeix tot el món feixuch, vostra mirada d'ençà que 30 coneixeu el gust d'una besada, y el flanch se us espandeix ab força d'eclosió. J. M. LÓPEZ PICÓ</i>		



Casa Coromines (1927 / 28 – Rafael Masó)



5 / 2010

maig / mayo / may / mai

	dilluns lunes monday lundi	dimarts martes tuesday mardi	dimecres miercoles wednesday mercredi	dijous jueves thursday jeudi	divendres viernes friday vendredi	dissabte sábado saturday samerdi	diumenge domingo sunday dimanche
18	PRIMAVERA Ay terra Mare, com t'has tornat que sembles una núvia ruborosa... Com si no fossis sabia de tan d'haver creat ets tota vaga y tota temorosa.						
			JOAQUIM FOLCH				
19	3	4	5 ☾	6	7	8	9
20	10	11	12	13 ●	14	15	16
21	17	18	19	20 ☾	21	22	23
22	24	25	26	27 ○	28	29	30
23						31	



Casa Noguera i Sabater (1914)
(Isidre Bosch I Bataller i Ignasi Bosch i

Bloc Auguet (1912)
(Josep Martí i Burch)



6 / 2010

juny / junio / june / juin

	dilluns lunes monday lundi	dimarts martes tuesday mardi	dimecres miercoles wednesday mercredi	dijous jueves thursday jeudi	divendres viernes friday vendredi	dissabte sábado saturday samedi	diumenge domingo sunday dimanche
23		1	2	3	4 ☾	5	6
24	7	8	9	10	11 ●	12	13
25	14	15	16	17	18 ☽	19	20
26	21	22	23	24	25 ○	26	27
27	28	29	30	CANÇÓ NOCTURNA DEL VIANANT <i>Oh! tú qui del cel davalles per atenuar tots els dolors y penes, que al qui es dues voltes miserable confortes ab un doble conort. Ah! jo soch làç del camí! Perquè hi han dolors y joies? Dolça pau vina, vina a n'el meu pit!</i>			



Casa Colomer (1928)
(Rafael Masó)



7 / 2010

juliol / juliol / july / juillet

	dilluns lunes monday lundi	dimarts martes tuesday mardi	dimecres miercoles wednesday mercredi	dijous jueves thursday jeudi	divendres viernes friday vendredi	dissabte sábado saturday samerdi	diumenge domingo sunday dimanche
27	LA ROSA Y EL VANO <i>Ha dit la rosa d'una lleu sentor guaitant el vano qui en ta mà brunzia: -Perquè no fina d'un aital amor? Si ella'm gronxava, jo m'esfullarà</i> JOSEPH CARNER			1	2	3 ☾	4
28	5	6	7	8	9	10 ●	11
29	12	13	14	15	16	17 ☾	18
30	19	20	21	22	23	24	25
31	26 ○	27	28	29	30	31	



Farmacia Masó
1908 Rafael Masó





8 / 2010

agost / agosto / august / août

	dilluns lunes monday lundi	dimarts martes tuesday mardi	dimecres miercoles wednesday mercredi	dijous jueves thursday jeudi	divendres viernes friday vendredi	dissabte sábado saturday samerdi	diumenge domingo sunday dimanche
31	DE LA POLÍTICA Quan coincideixen l'home y'l poble en una mateixa fè, y l'home sent que la seva missió es la missió del seu poble y'l poble veu encarnada la seva missió en la missió del seu home, allavors, es quan se produheixen els grans moments polítichs, les grans intervencions definitives. FRANCESCH CAMBÓ						1
32	2 ☾	3	4	5	6	7	8
33	9 ●	10	11	12	13	14	15
34	16 ☽	17	18	19	20	21	22
35	23 ○	24	25	26	27	28	29
36	30	31	DEL PASSEIG DE GRÀCIA Com una profusió de romboidals turqueses era l'atzur demunt les fulles triangulars dels plàtans. Ofegaven les bolves, ja despreses, la lentitut dels passos per vies seculars GUERAU DE LIOST				



**Bloc
Ribas Crehuet
(1914 Rafael Masó)**



9 / 2010

setembre / septiembre / september / septembre

	dilluns lunes monday lundi	dimarts martes tuesday mardi	dimecres miercoles wednesday mercredi	dijous jueves thursday jeudi	divendres viernes friday vendredi	dissabte sábado saturday samedi	diumenge domingo sunday dimanche
36			☾ 1	2	3	4	5
37	6	7	● 8	9	10	11	12
38	13	14	☾ 15	16	17	18	19
39	20	21	22	○ 23	24	25	26
40	27	28	29	30	<p>EL CEP Es el recort heròich qui s'arrapa a la terra ab una dolorosa desesperança magna. Es el recort heròich, qui devingut desferra, tot el such de la vida joiosa encara sangna. J. M. LÓPEZ PICÓ</p>		



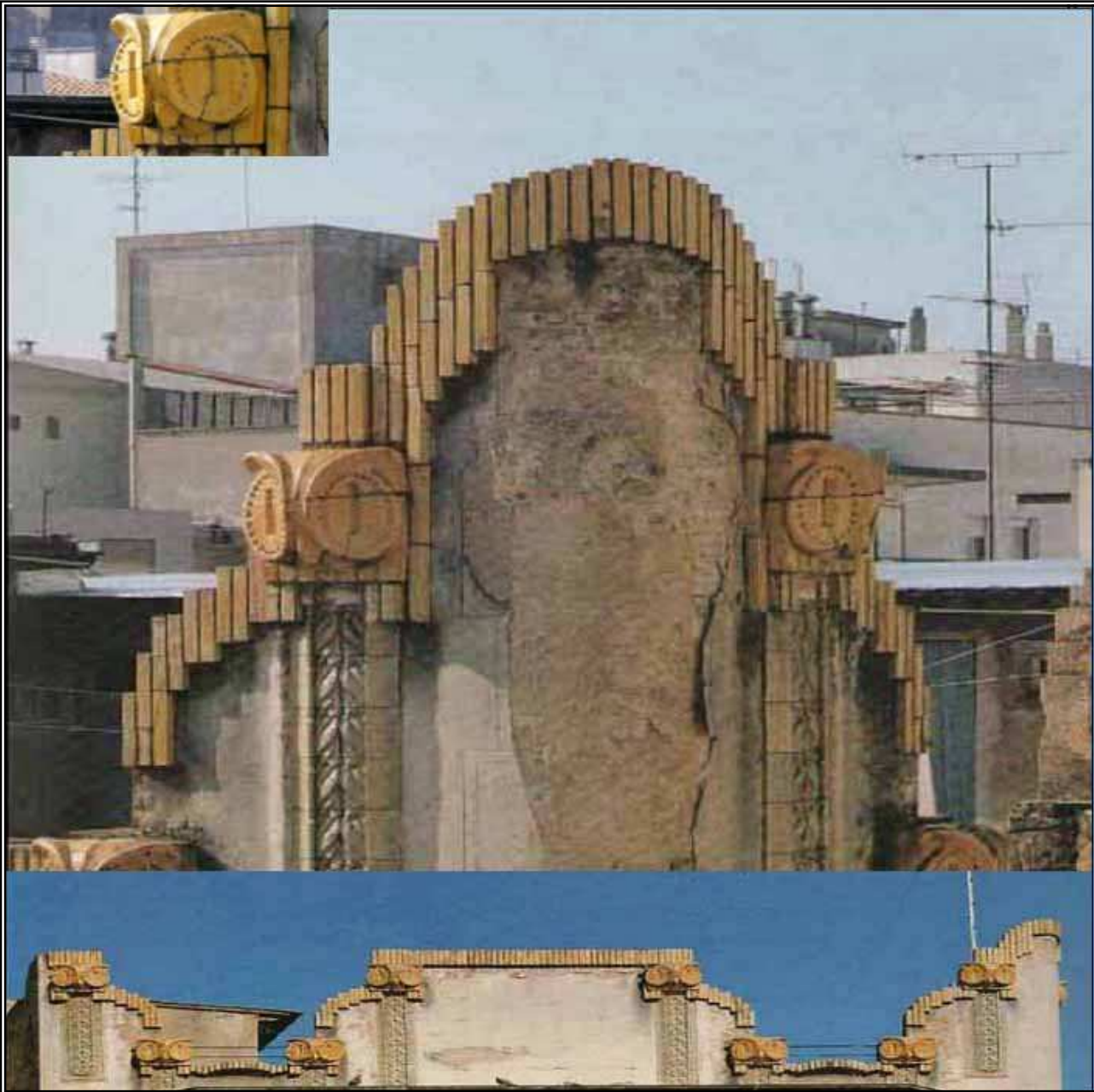
Bloc Salieta (1914)
(Rafael Masó)



10 / 2010

octubre / octubre / october / octobre

	dilluns lunes monday lundi	dimarts martes tuesday mardi	dimecres miercoles wednesday mercredi	dijous jueves thursday jeudi	divendres viernes friday vendredi	dissabte sábado saturday samerdi	diumenge domingo sunday dimanche
40	DIA DE FESTA <i>Que cada home guarneixi el seu portal, que avuy es una festa senyalada. Obrim de bat a bat el finestral y a la joia del món nostra mirada</i>				1 ☾	2	3
	JOAQUIM FOLCH						
41	4	5	6	7 ●	8	9	10
42	11	12	13	14 ☾	15	16	17
43	18	19	20	21	22	23 ○	24
44	25	26	27	28 	29 ☾	30	31



Bloc Batlle, 1908-1909
Rafael Masó



11 / 2010 novembre / noviembre / november / novembre

	dilluns lunes monday lundi	dimarts martes tuesday mardi	dimecres miercoles wednesday mercredi	dijous jueves thursday jeudi	divendres viernes friday vendredi	dissabte sábado saturday samerdi	diumenge domingo sunday dimanche
45	1	2	3	4	5	●	7
46	8	9	10	11	12	☾	14
47	15	16	17	18	19	20	○ 21
48	22	23	24	25	26	27	☾ 28
49	29	30	DE L'AMOR Entre jardins romaníem, sangnaven les meves mans y ab el dolor devenien les roses més esclatants. Tan singular llanguiment hi havia en l'ànima mía, que estant d'amor malcontent camí d'amor feia vía..				P. PRAT GABALLÍ

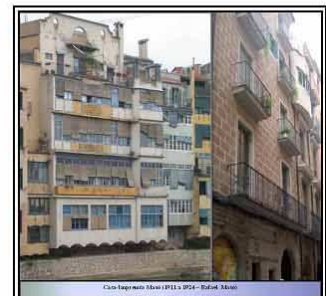
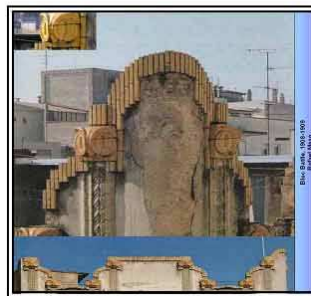
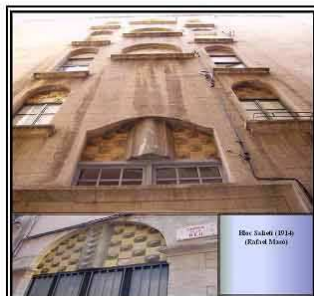
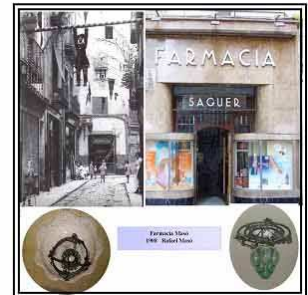
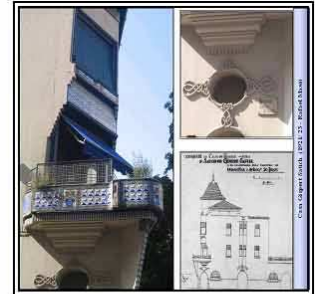


Casa-Imprinta Masó (1911 a 1924 – Rafael Masó)



12 / 2010 desembre / diciembre / december / décembre

	dilluns lunes monday lundi	dimarts martes tuesday mardi	dimecres miercoles wednesday mercredi	dijous jueves thursday jeudi	divendres viernes friday vendredi	dissabte sábado saturday samerdi	diumenge domingo sunday dimanche
49			1	2	3	4	5 ●
50	6	7	8	9	10	11	12
51	13 ☾	14	15	16	17	18	19
52	20	21 ○	22	23	24	25	26
53	27 ☾	28	29	30	31 NADAL <i>Quin Dia de Nadal. Quin dia d'alegria</i> <i>I tan bonich qu'es Nadal</i> <i>Ab les montañas nevadas</i> <i>I las aigües glasadas</i> <i>Que tan bonich fan</i> JOAN MARAGALL (8 anys)		





ANNEX Núm. 5

Agraïments:

Aquest treball l'he pogut fer gràcies a la important col·laboració directa i indirecta de totes les persones que han posat a la meva disposició la informació que necessitava per completar la meva recerca.

En primer lloc, vull donar les gràcies al meu professor-tutor Àlex Martínez pels seus consells a l'hora de decidir i estructurar el meu treball i pels seus consells.

A l'Anna Pagans per dedicar-me part del seu valuós temps per l'entrevista. A la meva amiga Cristina que va fer de reportera gràfica en l'entrevista amb la Sra. Alcaldessa. Al meu amic Jaume per ajudar-me en els problemes informàtics a l'hora de fer la pel·lícula.

Finalment, vull tenir un reconeixement especial per a la meva família que m'ha fet costat amb la seva paciència, les seves orientacions, aportació d'idees i recolzament. Als meus oncles, Quim i Carme pels seus consells històrics i lingüístics, a la meva cosina Irina per la seva companyia en els meus reportatges fotogràfics.

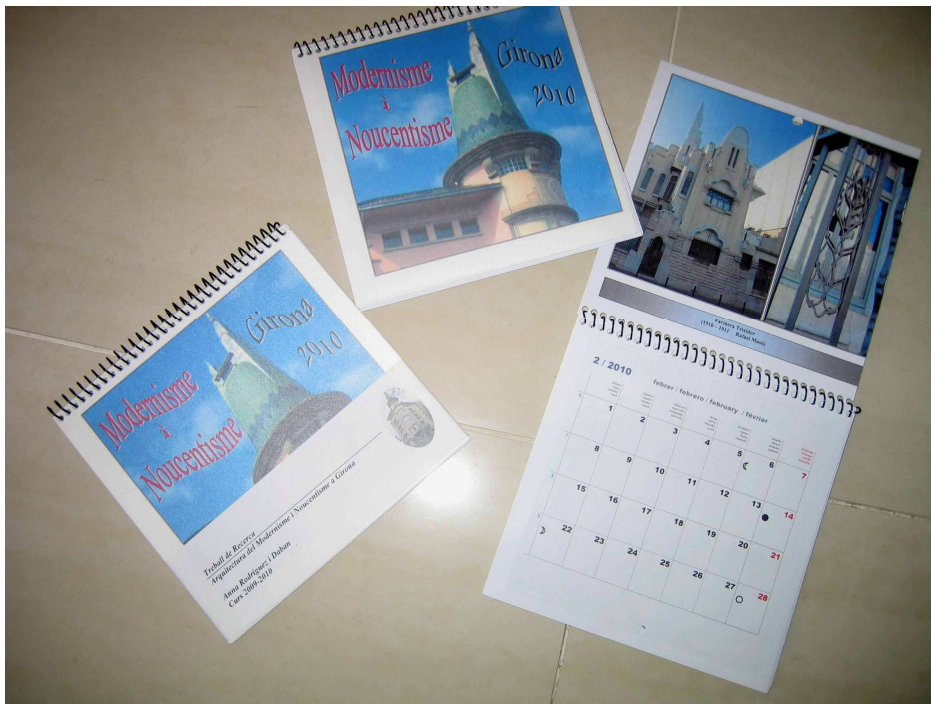
I a totes les persones que han col·laborat en les enquestes.



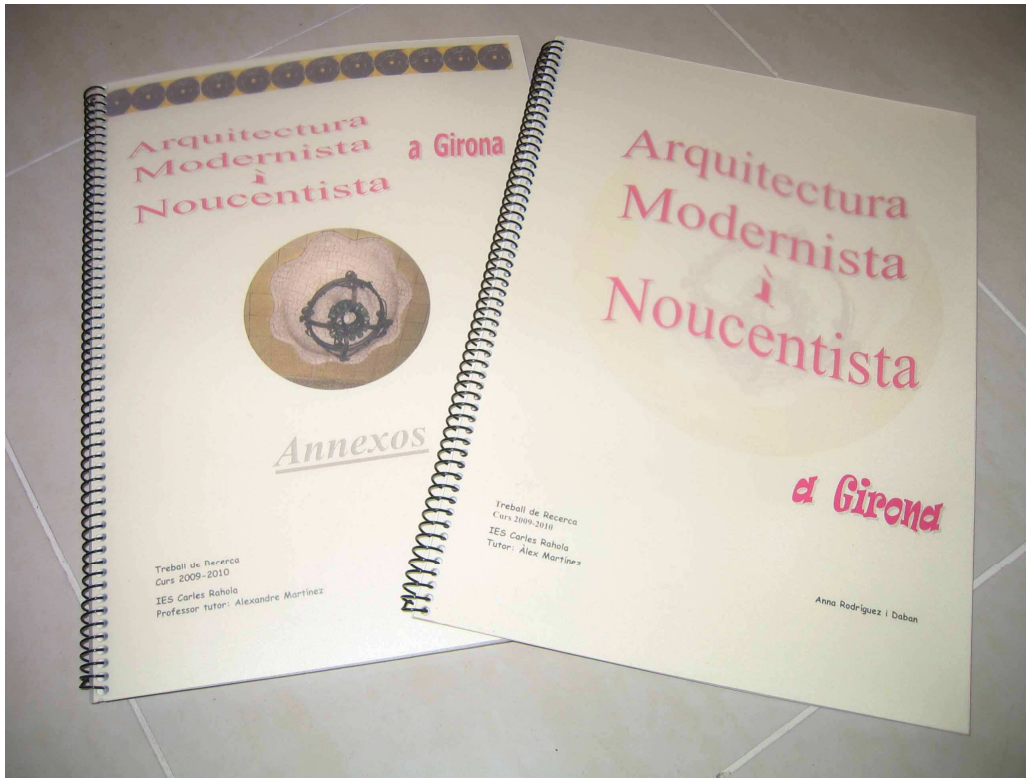
ANNEX Núm. 6
Fotografies del material imprès.



Dossier del Treball,
Annexos, Plànol de la
Ruta i Calendari.



Calendaris amb les
fotografies dels edificis
Modernistes i Noucentistes
més significatius. Inclou
fragments de poemes
extrets de *l'Almanac del
Noucentista* (1911)



Dossier de mà i annexos enquadernats.



Plànol de la Ruta de Rafael Masó amb fotografies dels diferents edificis situats en el seu emplaçament de la ciutat.