

# ELS OBJECTES TESTIMONI

L'espai domèstic d'un fabricant de  
paper del segle XVIII

Dirigit per

IES Pla de les Moreres  
2009-2010

# ÍNDEX

<b>I. Introducció .....</b>	<b>4</b>
<b>II. Els inventaris .....</b>	<b>6</b>
II.1. L'inventari post-mortem de Jeroni Romeu .....	6
<b>III. Qui era Jeroni Romeu? .....</b>	<b>8</b>
<b>IV. Metodologia .....</b>	<b>11</b>
<b>V. El molí paperer: un nucli de producció.....</b>	<b>12</b>
V.1. L'edifici .....	12
V.2. Disposició dels espais del molí .....	13
V.3. El baluard .....	13
V.4. L'entrada .....	14
V.5. L'estable.....	15
V.6. El celler .....	16
V.7. L'esquinçador .....	17
V.8. El magatzem.....	18
V.9. El menjador .....	19
V.10. La cuina.....	20
V.11. El perol .....	23
V.12. La tina.....	24
V.13. Les piles .....	25
V.14. L'estança sobre l'esquinçador .....	26
V.15. El rebost .....	27
V.16. L'estança al costat del rebost.....	29
V.17. L'altra estança que dóna al baluard .....	29
V.18. La sala .....	30
V.19. L'altra estança que dóna al baluard i camí real .....	31

V.20. El comptador .....	31
V.21. El quarto on morí el difunt .....	32
V.22. El mirador.....	34
V.23. El rebost del mirador.....	36
V.24. El quarto del sobredit rebost .....	37
V.25. El corredor.....	38
V.26. El mirador del terrat .....	39
V.27. L'estança de les carnasses.....	39
V.28. El mirador més alt .....	41
V.29. El corral.....	41
V.30. El quarto del corral.....	42
V.31. La pallissa.....	42
V.32. El safareig.....	42
V.33. El cup .....	43
<b>VI. El nivell de producció al molí .....</b>	<b>44</b>
VI.1. Què era el paper pel Real Sello?.....	44
VI.2. Paper per a la Reial Impremta.....	44
VI.3. Tipus de paper fabricat .....	45
<b>VII. Aixovar .....</b>	<b>47</b>
VII.1. Aixovar Romeu .....	47
VII.2. Indumentària masculina.....	48
VII.3. Fibres i teixits .....	49
<b>VIII. Mobles.....</b>	<b>51</b>
VIII.1. Materials per al mobiliari .....	51
VIII.2. El mobiliari del molí Romeu.....	52
<b>IX. Objectes de luxe .....</b>	<b>54</b>
<b>X. Il·luminació i climatització .....</b>	<b>55</b>
<b>XI. Signes de religiositat i altres objectes.....</b>	<b>56</b>
<b>XII. L'alimentació .....</b>	<b>57</b>
VIII.1. L'alimentació al molí Romeu .....	57

<b>XIII. Pesos i mesures segle XVIII .....</b>	<b>60</b>
XIII.1. Mesures de pes .....	60
XIII.2. Mesures per a líquids .....	61
XIII.3. Mesures de longitud i superfície .....	62
XIII.4. Mesures per conjunt d'unitats .....	63
<b>XIV. La moneda .....</b>	<b>64</b>
<b>XV. Béns immobles .....</b>	<b>65</b>
XV.1. Propietats inventariades.....	65
XV.2. Censals .....	68
<b>XVI. Activitat comercial: deutes.....</b>	<b>70</b>
<b>XVII. Síntesi.....</b>	<b>71</b>
<b>XVIII. Fonts d'informació.....</b>	<b>73</b>
XVIII.1. Bibliografia.....	73
XVIII.2. Recursos multimèdia.....	74
XVIII.3. Arxius .....	74
<b>ANNEXOS .....</b>	<b>-</b>



# I. INTRODUCCIÓ

L'estudi d'un inventari no és pas una feina fàcil sinó tot el contrari, és molt complexa, però ens aporta molta informació sobre la manera de viure de la gent de l'època en què va ser escrit i això, a banda d' ésser curiós, per a mi ha estat molt enriquidor. Poder conèixer la història dels nostres avantpassats a partir d'una llista d'objectes acaba sent emocionant.

Vaig arribar a l'Anoia fa vuit anys, procedent de Moldàvia i treballar en un tema relacionat amb la comarca em va semblar que m'ajudaria a descobrir aspectes que desconeixia d'aquesta terra i de la seva història. Ignorava, per exemple, per què hi ha, a tocar del riu Anoia, immensos edificis plens de petites finestres: per algú que no ha nascut aquí, d'entrada, això és un interrogant. No sabia que són molins paperers i que van tenir un paper destacat com a indústria puntera durant el segle XVIII. Treballar en l'inventari post-mortem d' un paperer d'aquell temps no només m'ha fet descobrir un munt de coses sobre la fabricació del paper fet a mà sinó que, a més, m'ha aportat una visió àmplia de quina era la vida quotidiana del moment.

He après a interpretar una societat a partir dels objectes que feien servir. El menjar que trobem inventariat ens proporciona informació sobre la seva alimentació, les peces de roba sobre la seva vestimenta, els seus estris sobre la seva manera de treballar, etc. He anat deduint a partir de la recerca de l'ús de cada objecte i he esbrinat el seu *modus vivendi*. He treballat amb objectes-testimoni que m'han fet retrocedir, en el temps, dos cents vint-i-nou anys.

D'altra banda, puc afirmar que, si bé ha estat un treball complicat pel seu detall i que m'ha exigint meticulositat, allò que m'ha resultat més complicat ha estat el vocabulari paperer. Superat això, també he hagut d'aplicar-me per entendre el Català de finals del segle XVIII, no normatiu. A l'inventari se citen objectes que ja no s'utilitzen o que, inclús a l'època, no eren gaire freqüents, i trobar la seva definició no ha estat una tasca fàcil. He hagut de consultar molts llibres, diccionaris i pàgines web. Moltes vegades he hagut d'anar fent el mètode "assaig-error" amb les grafies fins a trobar el mot.

He d'agrair especialment a la meva tutora, la Marta Bartrolí Romeu, la seva paciència i la confiança que ha dipositat en mi, des del primer dia, pensant que podia fer aquest treball. També m'ha ajudat molt suggerint-me bibliografia i deixant-me accedir a l'Arxiu familiar (AFR).

Pel que fa al vocabulari paperer, he d'agrair als responsables del Museu Paperer de Capellades (MMPC) que ens van proporcionar un llibre exclusiu amb vocabulari i ens van guiar per tot el molí explicant-nos per a què servia cada objecte i com funcionava.

També vull agrair al meu pare per dur-me en cotxe a La Pobla de Claramunt cada cop que ho necessitava i al meu xicot per deixar-me el seu ordinador.

Sense tots els qui m'han acompanyat, el resultat del treball no seria el mateix.

Sense aquest treball, però, continuaria ignorant la vida de qui va alçar aquests grans molins a l'Anoia. Avui puc dir que he descobert coses molt interessants d'aquesta terra.

## **II. ELS INVENTARIS**

L'inventari post-mortem era un instrument legal realitzat públicament davant la intervenció del notari, en el qual es detallaven tots els béns mobles i immobles d'una persona, deixats després de la seva mort, per determinar l'herència que deixava. No era una costum de pràctica universal, sinó que depenia de la voluntat de l'individu expressada prèviament. Generalment, es tractava del cap de família. Raons particulars de la vídua o dels hereus també el podien fer aconsellable.

L'enumeració es realitzava habitació per habitació, començant a la planta baixa i continuant als pisos superiors.

Als inventaris típics del segle XVIII s'inclouïen els béns de la casa i les possessions personals, com la roba i les joies, tots els béns immobles, les eines del treball, inventaris de negocis en el cas dels comerciants, el bestiar, les edificacions annexes, etc.

Als contractes d'arrendament dels molins paperers, per exemple, també s'hi descriu bona part dels elements de producció que conformaven els edificis però els inventaris, en canvi, no discriminen els ítems que no són estrictament per fabricar paper. La riquesa informativa que ofereixen els inventaris és molt superior, i obre camps d'anàlisi: la vida social, les condicions de treball, la producció agrícola, l'alimentació i la vida quotidiana de l'època. Tot el què el notari resseguia amb els ulls és estrictament detallat i comptat i això ens dóna una àmplia visió històrica.

### **II.1. L'INVENTARI POST-MORTEM DE JERONI ROMEU**

L'inventari consta de 24 pàgines i es troba a l'Arxiu Històric Comarcal d' Igualada (AHCI). El seu autor va ser el notari Vicenç Aulet i va ser escrit en dos dies: el 23 de maig i el 25 de maig de 1781 a la propietat de Jeroni, la casa-fàbrica que aquest tenia a Les Figueres, barri de La Pobla de Claramunt. L'acte de la presa d'inventari comptà amb la presència de Magdalena Puiggener -esposa del difunt i de Jaume Romeu Ferrer – nèt seu i hereu universal. Van signar com a testimonis el paperer Franscesc Almirall i Josep Mercader, també jove paperer, tots dos de La Pobla.

La comparació entre el present inventari (Jeroni Romeu) i l'inventari post-mortem del seu pare (Jaume Romeu) que també es troba a l'AHCI (Notari Lluís Cases Reguant-1738. Llibre 119) ens ajuda a entendre el gran salt que, en només una generació, es va produir a la família Romeu. Efectivament, l'inventari post-mortem del pagès Jaume

Romeu consta de dues pàgines. El seu fill petit va aconseguir fer-se un lloc com a paperer de gran reputació i això es veu reflectit en les seves propietats, consignades en més de vint pàgines. I encara que la llargària d'un inventari no té res a veure amb la qualitat dels objectes consignats, sí que ens dóna idea de la seva quantitat.

El document que analitzarem consta de quatre parts ben diferenciades:

- Una introducció amb els formularis propis de la presa d'inventari on consten les persones que hi són presents.
- L'enumeració, cambra per cambra i objecte per objecte, de tota la propietat inventariada. Són els **BÉNS MOBLES**.
- L'enumeració dels **BÉNS IMMOBLES** on queden anotades totes les terres del propietari, la seva ubicació, superfície i què s'hi cultiva.
- L'enumeració dels **CENSALS** o diners que té prestats el difunt i que cobra a un interès del 3%. Hi figuren les quantitats deixades i el nom dels deutors, així com el dia de cada any acordat per pagar els terminis.

### III. QUI ERA JERONI ROMEU?

Jeroni fou el darrer dels catorze fills de Jaume Romeu, pagès de Sant Martí Sadevesa (Baix Penedès) i de Francesca Ferrer, donzella del Pla. Jeroni Antoni Barthomeu Romeu va rebre les aigües baptismals el dia 30 de novembre de 1715, apadrinat per Jeroni Miquel, pare i per la seva tia Paula, esposa de Josep Miquel del Pla. De ben jove va començar a treballar en els molins paperers que puntejaven les ribes del Bitlles, a Sant Pere de Riudebitlles, indret molt proper al llogarret on va néixer.

Als 22 anys, l'any 1737, es casa amb Magdalena Puiggener, una noia de setze anys, filla del capelladí Francesc Puiggener, retorcedor de llana i pare. No és fins el 1743 que traslladen el domicili familiar a La Pobla de Claramunt, poble de l'Anoia on la seva mare Francesca, ja vídua, havia contret segones núpcies dos anys abans.

En aquells moments, floreix la indústria paperera, des de Vilanova del Camí fins l'estret de Capellades i ho fa amb una gran embranzida. La primera feina de Jeroni serà la de balaire en un dels molins que la vídua de Ramon Guarro té a La Torre de Claramunt. L'arrenda per 2 anys a raó de 185 lliures anuals. En acabar l'arrendament, torna a llogar el mateix casal engrescat amb la perspectiva de començar a treballar per al Real Sello a partir de 1745. D'entrada, Jeroni no forma part de l'oligarquia capelladina que tindrà el monopoli del paper que es ven a Madrid, però el cert és que comença a treballar per a ells. La potenciació de la manufactura paperera és fruit d'un gran valor estratègic pel funcionament de l'Estat i fiscal, un producte dels ingressos derivats del Real Sello. Establert des de 1637, el Real Sello s'estén a la Corona d'Aragó a partir de 1715: totes les gestions judicials s'han de fer, obligatòriament, amb paper segellat. I aquest paper es fabricarà, majoritàriament, en els molins anoïencs. Aquest fet, no solament suposa un benefici per a alguns fabricants en concret sinó que acabarà privilegiant tot el sector.

Sense deixar l'arrendament del molí de la Torre, els Romeu es traslladen a Vilanova del Camí l'any 1748 on arrenden el molí paperer dels Torelló, la qual cosa significa que les comandes no s'aturen i que el paperer es veu en la necessitat d'ampliar la producció. Entre 1750 i 1753, arrenden a Francesc Claramunt un gran molí alçat a la riera de Carme quinze anys abans. Fins a 1760, els Romeu, sense ser propietaris fan anar dos i tres molins alhora, tant a La Torre com a Carme o Vilanova.

L'oportunitat que esperaven arriba el maig de 1760 quan els Romeu signen, amb Segimon Borrull Susagna i el seu fill, la compra, per 1.200 lliures, del Molí de Les Figueres que d'ara endavant serà per tothom anomenat "El Molí de'n Jeroni". També

d'ara en endavant, la rúbrica “paperers del lloch de Les Figueres” anirà lligada al cognom Romeu, en els documents signats pels hereus.

El molí es troba a l'indret de La Pobla anomenat Les Figueres, just abans de l'aiguabarreig entre les aigües de l'Anoia i les de la riera de Carme. Era, en principi, un molí per a batanar llanes i Jeroni el va reconvertir, primer, en molí per a paper d'estraça i, posteriorment en, en molí per a la fabricació de paper blanc. Sis anys més tard, en plena expansió del negoci, el seu fill primogènit, mor a l'edat de 28 anys, deixant vídua i tres fills molt petits. Així doncs, Jeroni no només continua treballant per a ell sinó que pren com a responsabilitat l'educació dels tres néts orfes. Les comandes es multipliquen i Jeroni ja figura com a un dels socis proveïdors de paper per al Reial Sello, a banda de fabricar paper que és exportat a Amèrica. Ha posat en marxa estratègies matrimonials que l'han fet emparentar amb un dels fabricants de papers més importants de l'Anoia: casa la seva nora vídua amb Francesc Farreres i el seu nét Jaume amb la filla d'aquest. Els casaments sempre han assegurat la lleialtat entre consocis. A partir dels setanta, els Romeu,-avi i nét- obtenen nombroses comandes per a fabricar paper destinat a la Impremta Reial. La fama del seu paper blanc és innegable i reben nombroses comandes per a les publicacions que s'estan editant a Madrid, entre les que sobresurt, per la seva importància l'enciclopèdia *El Espectáculo de la Naturaleza*, l'extensíssima obra de l'Abat N. Pluche, traduïda pel jesuïta Pare Esteban Terreros i impresa a Madrid entre 1753 i 1755. Se'n van fer un total de quatre edicions en llengua castellana, durant el segle XVIII, amb paper Romeu.

En qüestió de deu anys, el cercle de propietats mobles i immobles al voltant del molí de Les Figueres va augmentant. Com a propietari, Jeroni vetllarà per impedir construccions, a tocar del molí, que no permetin la circulació de l'aire, primordial per a l'assecatge. Sap jugar amb les necessitats dels seus veïns i signa bon nombre de censals, crèdits a mitjà i llarg termini. Si el préstec és un contracte mal vist per tothom, la compra d'un censal, al 3%, evidencia progrés econòmic i eludeix, subtilment, la prohibició canònica de cobrament d'interès. La marxa de les fàbriques l'ocupa molt, però el paper no és la única activitat de Jeroni que, d'altra banda, serà nomenat Batlle de La Pobla.

El cert és que, durant aquests anys, el sector paperer viu una gran eclosió, en part gràcies al dinamisme dels mercats americans que, a la dècada dels setanta, adquireixen gran maduresa. Aquest 1773 és el moment àlgid de les exportacions a les colònies. De les 25.000 raimes exportades entre 1767 i 1772 es passa a les 74.403 que es venen entre

1773 i 1779. Trenta-tres molins de l'Anoia, sobre un total de vuitanta-set, estan implicats en el Asiento de paper de fumar destinat a Mèxic. Els Reials Decrets de Lliure comerç de Barlovent, signats el 1765 i el 1778, trenquen el monopoli que Cadis ha exercit fins ara i el port de Barcelona en surt enormement beneficiat. Els vuit molins de La Pobla treballen a ple rendiment. Jeroni i el seu nét, tenen una producció de 1.800 raimes al molí de Les Figueres i, al costat, han arrendat a Francesc Coca el Molí de Baix, que en produeix 1.000 més. Són, doncs, al capdavant de les fàbriques amb la taxa de producció més alta del moment, malgrat la inflació provocada per la carestia de draps que, al Principat, acabarà comportant el tancament de 24 dels 109 molins existents.

Les comandes no s'aturen i el 1778, la Junta de Comerç de Barcelona encarrega als Romeu la fabricació de 300 raimes per a l'edició de *Las Memórias históricas de la Marina, comercio y artes de la antigua ciudad de Barcelona*, obra de 4 volums, escrita per Antoni de Capmany de Montpalau, impresa a Madrid als tallers de Don Antonio de Sancha, entre 1779 i 1792. Aquests darrers anys, ha arrendat un altre molí, el del Turo, que ja va fer anar el 1772. Ara en paga 360 lliures anuals, un preu molt més baix del que va pagar aleshores.

Jeroni ja és vell i per a complir el compromís contret amb la Junta de Comerç de Barcelona, compta amb l'ajut, no només del seu nét Jaume sinó també de Jeroni, el seu fill segon que li porta els assumptes importants i que fabrica als molins de La Torre. El paper de l'obra de Capmany suposà, pel seu volum, una molt bona font d'ingressos i el reconeixement del prestigi que, com a paperer, Jeroni havia assolit. La mort li arribà abans de poder complir totes les remeses i el seu nét i Jeroni, el seu fill segon, acabaran l'encàrrec.

Atorga testament el dimarts 25 d'abril quan és clar que el paperer no superarà les greus ferides que ha sofert a causa d'un accident del qual ignorem la naturalesa. Dos dies després, el dijous 27 d'abril de 1781, d'acord amb les seves últimes disposicions, el Rector Pau Solà s'encarregà que els funerals de Jeroni tinguessin la magnificència que mereixia aquell bon cristià que havia fet, a l'hora de la mort, la deixa més important que mai més un particular no tornaria a fer per a la nova església que s'havia de construir a La Pobla de Claramunt i que, avui, n'és el temple parroquial.

El dia 23 de maig de 1781, el notari d'Igualada Vicenç Aulet, es persona al molí paperer de Les Figueres on és rebut per l'àvia Magdalena, que encara no fa un mes que ha enterrat el seu marit, i per Jaume, el nét que, a vint-i-un anys ha esdevingut hereu universal.

## IV. METODOLOGIA

Hem estudiat l'inventari post-mortem de Jeroni Romeu des del punt de vista intrínsec.

Per a l'anàlisi intrínsec del present inventari, hem seguit la metodologia següent:

- A) Descripció genèrica de l'estança o indret del molí que s'inventaria, seguint estrictament l'ordre de l'inventari per tal de conservar la idea d'espai.
- B) Llistat dels elements.
- C) Descriptiu de cada element.

Aquest és, segurament, el treball més metòdic però un dels que ens ha aportat més informació. No ha estat una tasca fàcil, d'una banda perquè el Català emprat en l'inventari no és un català normatiu i de l'altra perquè, a priori, desconeixíem la majoria dels estris i eines que s'hi esmenten i que pertanyen a la vida quotidiana vuit-centista o a la fabricació del paper fet a mà. Moltes vegades la grafia dels termes ha canviat i això ens ha obligat a ser curiosos i tenir molt en compte els canvis que s'han produït en aquests 228 anys; hem hagut de fer suposicions quant a la forma lingüística per arribar a deduir bon nombre de paraules.

En ocasions, la descripció de l'element no consta: senyal que ja ha estat feta en algun moment anterior. De la mateixa manera, si l'element citat és conegut i emprat actualment, no se'n fa la descripció ( per exemple, *cassola* )

- D) Descripció de l'estança concreta del molí paperer de Romeu.

Sabudes les característiques genèriques d'arquitectura i usos específics de cada espai d'un molí paperer i tenint en compte els elements citats en l'inventari, hem deduït si cada estança descrita del molí de Geroni s'ajustava al què era usual a l'època o si en diferia molt.

NOTA: Hem mantingut la grafia de l'inventari.



# V. EL MOLÍ PAPERER: UN NUCLI DE PRODUCCIÓ

## V.1. L'EDIFICI

Els molins paperers del segle XVIII estaven ubicats a tocar d'aigua ja que eren molins hidràulics i podien estar aïllats o dins del nucli de població.

Era freqüent que portessin adossats altres edificis complementaris, que es construïen segons les necessitats. Normalment eren edificis d'entre dues i quatre plantes, i la majoria tenien un soterrani, que era on es feien bona part dels passos de la producció associats amb l'aigua o amb la utilització de la seva força per produir energia. Al soterrani es trobaven el podridor, les piles, la tina, la premsa i el mall. A les plantes intermèdies hi havia el perol, el comptador, l'esquinçador, el banc de fretar o la premsa d'igualar i també hi havia totes les dependències de residencials o les dedicades als espais productius d'altres activitats, normalment de tipus agrari. En les plantes superiors es trobaven els assecadors (també anomenats miradors), i era on s'assecava el paper.

En conjunt la tipologia del molí paperer clàssic es correspon amb la masia o casa rural de la zona.

El Molí de Jeroni Romeu compleix bona part de les característiques genèriques d'un molí paperer. S'alça a tocar del riu Anoia, -anomenat a l'època Riera D'Igualada-, molt a prop de l'aiguabarreig amb la riera de Carme. A l'època de la seva construcció s'erigí en un indret poc poblat, un xic apartat del nucli de La Pobla, al lloc anomenat de Les Figueres. No s'edificà com a molí paperer sinó que qui manà construir-lo, el pareig igualadí Segimon Borrull i Susagna, ho feu per a posseir un molí per a batanar llanes. La reconversió en molí paperer va córrer a càrrec de Jeroni Romeu que el va comprar als pareigs Borrull. Va ser ell i el seu nét Jaume qui s'encarregaren de refer els dos kilòmetres de rec que travessava el poble des del molí de l'Illa fins a Les Figueres. Com en la majoria de casos, el molí funcionava no només per a la fabricació de paper sinó que aglutinava diversos espais propis d'un mas, dedicats a l'aprofitament dels recursos agraris.

## V.2. DISPOSICIÓ DELS ESPAIS DEL MOLÍ

Cal recordar que, per prendre inventari, el notari seguia per ordre tots els espais de l'edifici inventariat. En el cas que ens ocupa, li van caldre dos dies per a fer aquesta feina, cosa gens estranya si tenim en compte la gran quantitat d'elements inventariats.

Volem adjuntar aquesta taula on es detallen les dependències del molí i ho fem seguint estrictament l'ordre de l'inventari per tal de poder imaginar quin va ser el recorregut seguit per l'escrivent i, per tant, obtenint la idea de com era en realitat el conjunt de l'edifici.

PLANTA BAIXA	PRIMER PIS	MIRADORS
1. el baluard	17. quarto sobre	25. el mirador de dalt
2. l'entrada	l'esquinçador	26. el rebost del mirador
3. l'estable	18. el rebost	27. quarto del dit mirador
4. el celler	19. quarto al costat del	28. el corredor
5. l'esquinçador	rebot	29. el mirador del terrat
6. el magatzem	20. quarto que dóna al	30. la cambra de les
7. el menjador	baluard	carnasses
8. la cuina	21. la sala	31. el mirador més alt
9. el pastador i el perol	22. altre quarto que dóna	
10. la tina	al baluard i al camí	
11. les piles	real	
12. el corral	23. el comptador	
13. quarto del corral	24. quarto on morí el	
14. la pallissa	difunt	
15. el safareig		
16. el quarto del cup		
	(espais inventariats el 23 de	(represa de l'inventari el 25 de
	maig de 1781)	maig de 1781)

## V.3. El baluard

El baluard era una construcció, un edifici o una paret que servia de defensa a les masies.

### ***LO BALUART***

Al baluard del molí que investiguem trobem inventariats objectes que, probablement no tenien cabuda a les dependències de l'edifici o que, per la seva naturalesa ni els feia falta estar dins un magatzem, com per exemple les teules o la llenya.

### **DESCRIPCIÓ DE CADA ELEMENT**

- **Mil teulas:** peça de terra cuita, generalment corbada i formant una canal un poc més ampla d'un cap que de l'altre, que, posada en línia escalonada amb moltes altres peces iguals, serveix per a formar la coberta exterior dels edificis.
- **Una fusta per fer un banch de prempsa:** biga de roure posada horitzontalment sota les moles del molí d'aigua. Segurament era de recanvi ja que aquest és un dels elements principals per a la producció del paper i tenir-lo avariats significava haver d'aturar l'activitat.
- **Dos cents cinquanta caixons de tarrissa:** terra cuita (en desconeixem la utilitat).
- **Trenta càrregas de llenya per a cremar:** la important quantitat de llenya acumulada fa pensar que aquest és un dels elements imprescindibles en un casal paperer, no solament perquè era el combustible per a obtenir un cert confort, sinó i sobretot per a poder fer la cola a partir de les carnasses.
- **Una fusta per femella:** dins la qual es passa i es mou una altra, la del mall.
- **Altre fusta per fer una caixa**

## V.4. L'entrada

### DESCRIPCIÓ DE CADA ELEMENT

- **Sinch càvechs de ferro ab mànechs de fusta, usats:** espècie d'aixada que té la fulla ampla de la part posterior i estreta de la part anterior, de manera que resulta de forma trapezial o triangular, i serveix per a cavar.
- **Tres aixadas de ferro ab mànechs de fusta, usats:** eina que essencialment consisteix en un ferro acerat, de diverses formes, acabat en tall més o menys ample o bé en punta, i que té un ull per on passa un mànec de 70 a 90 cm. de llarg que forma angle agut amb el ferro. Serveix per diferents treballs agrícoles (cavar, arrabassar, tallar, etc.) o de picapedrer.
- **Sinch cavaguets, usats:** espècie de càvec de fulla estreta i curta, que serveix per a herbejar o entrecavar.
- **Dos rascles de ferro, usats:** instrument compost d'un mànec molt llarg que a un extrem porta entravessada una post guarnida de pues de fusta o de ferro, que serveix per a arreplegar herba o palla.
- **Una prempsa per prempsar paper ab tots sos guarniments, usat:** instrument completament necessari en tot molí paperer que serveix per a prempsar el paper.
- **Vint y quatre raymas de paper en dita prempsa**

- **Un banch usat**
- **Una brida:** fre i regnes que serveixen per retenir i guiar un cavall o mul. **y un morral, usats:** boçal; peça còncava de corda, de corretja, de filferro, etc., adaptable als morros d'un animal per a impedir-li de menjar o de mossegar.
- **Tres fustas per caragols de prempsa, usats**
- **Dos serras; una gran y altre xica, usadas**
- **Dos garbellas usats [sic]:** receptacle gran que té el fons ple de forats iguals que serveix per a separar objectes de grandària desigual, deixant passar els uns i retenint els altres.
- **Dos romanab ab son piló, usadas:** balança de braços desiguals, en la qual el cos que es pesa és col·locat a l'extrem del braç menor i s'equilibra amb un pes (anomenat *piló*) que es fa córrer al llarg del braç major.
- **Dos davaneras de dabanar fil, usadas**
- **Sinch destrals, usadas:** instrument de tall format per una fulla ampla de ferro acerat, de forma aproximadament trapezial amb el tall més o menys corbat, i proveït d'un mànec que segueix el mateix pla de la fulla.

## V.5. L'estable

L'estable era el lloc cobert on s'allotjaven els animals i s'hi guardaven altres estris que utilitzaven al camp amb l'ajuda dels animals. Ja hem dit que el molí paperer, en general, conserva les característiques de la masia.

### ***LO ESTABLE***

L'únic animal que es troba al molí és un matxo. Les terres que cultivaven no devien ser gaire extenses perquè tardarien molt de temps en fer el treball amb un sol matxo.

### **DESCRIPCIÓ DE CADA ELEMENT**

- **Un matxo de pèl roig de quatre anys:** un mul que devia ser emprat tant per al desplaçament de l'amo com per a les feines del camp, si tenim en compte els altres elements inventariats al mateix indret.
- **Dos caixas de prempsa, de fusta de roure:** la prempsa era, en tot molí paperer, un instrument completament necessari ja que servia per a premsar el paper. Les caixes servien per a col·locar els fulls a punt de premsar.
- **Tres fustas per fer sinch claus:** els claus eren el conjunt de taulons verticals en forma de merlets que hi havia a la part de fora de la pila. Subjectaven les teleres de les maces per mitjà d'una clavilla sobre la qual basculen.

- **Un coixí de llaurar:** collar de tela de sac o de cuir farcit de palla per evitar que el matxo es faça mal al coll en llaurar.
- **Una sella:** seient de cuir, de forma especialment adaptada a l'esquena del cavall o d'un altre animal de sella, amb la superfície lleugerament còncava, de manera que el genet hi pugui seure còmodament.
- **Una albarda:** guarniment de les bèsties de càrrega de peu rodó que consisteix essencialment en un coixí ple de palla, de borra, etc., que s'adapta al llom de l'animal i sobre el qual es col·loquen les sàrries, els arganells, etc. **y un bast:** albarda curta que porten les bèsties de càrrega.
- **Unas escaletas per treginar formiguers, usats:** els abonaments químics de les terres han substituït els formiguers, però antigament aquest era el mitjà gràcies al qual els pagesos aconseguien fertilitzar els camps. Entre els mesos de gener i agost es tallava la llenya curta que s'empraria pels formiguers. Era llenya d'argelagues, branques d'olovera i de pi. Se'n feien feixos i es transportaven on s'havien de fer els formiguers. Per a fer-los es feien nou o deu solcs paral·lels anomenats retxes i entre cada solc s'hi deixaven unes set passes sense llaurar. Damunt cada retxe s'hi posava la llenya i es tapava amb terrossos de terra. El formiguer carregat té una forma cònica molt ampla de base i acabada en xemeneia. S'hi calava foc i a l'hora de llaurar s'escampaven els formiguers de manera que la terra quedava enriquida amb les restes de la llenya cremada.
- **Dos fustas per entremitgs, usadas:** tauló vertical ben travat a terra, col·locat entre l'arbre de lleves i les piles, que serveix de guia als capçals de les teleres.

## V.6. El celler

El celler era el lloc on s'elaborava i guardava el vi.

### ***LO SELLER***

Els Romeu, tot i ser paperers, van mantenir una estreta relació i també una certa dependència de l'agricultura. Tenien el molí envoltat d'hort però i, sobretot, eren propietaris de nombrosos censos o terres arrendades a parcers.

### **DESCRIPCIÓ DE CADA ELEMENT**

- **Dos bótas ab cèrcols de ferro, de cabuda vint y nou càrregas; la una buida y la altre plena, usadas [sic]**

- **Set bótas ab cèrcols de ferro, sinch de buydas y dos plenas, usadas:** un total de 15 bótes de vi ens dóna la idea que el celler no era enorme i que devia inquirir vi i vinagre per a consum propi i no pas per a ésser comercialitzat.
- **Set bótas ab cèrcols de ferro, sinch de buydas y dos plenas, usadas**
- **Dos covells, usats**
- **Un embut de aram:** estri que té la forma d'un con buit invertit, amb un tub d'escolament en el vèrtex, el qual serveix, posant-lo al forat o al coll d'una bóta, ampolla, etc., per a abocar-hi o trafegar-hi un líquid, gra, etc. **y una canal de fusta:** conducte llarguer, amb la concavitat descoberta, destinat a conduir o a donar pas a algun líquid.
- **Tres bótas de set càrregas, usadas**
- **Una bóta de càrrega per vinagre, usada**
- **Las embestidas de las bótas:** el banc o siti per assentar-hi les bótes.
- **Una sistella dolenta**
- **Tres aixetas:** vàlvula d'accionament manual que, adaptada a l'orifici d'un recipient o a l'extrem d'una conducció, regula la sortida d'un fluid.

## V.7. L'esquinçador

Tradicionalment, era on es realitzaven els primers passos de la producció: la preparació del drap, triturat prèviament. Primer hom havia de classificar-lo, esquinçar-lo per tal de fer-ne bocins i espolsar-lo per treure'n les restes de sorra, pols i altres impureses que podrien distorsionar la qualitat final del paper. Normalment, totes aquestes tasques es repartien en d'altres estances de l'interior dels molins, no es trobaven centralitzades en aquest únic espai. En aquesta estança hi trobem elements tan característics com les maces i els coves; tanmateix, els perpals hi devien ser ocasionalment ja que són eines que pertanyen a la premsa i en aquest espai no n'hi havia cap d'instal·lada.

### *LO ESQUINSADOR*

En el cas del molí de Romeu l'esquinçador i l'esposador apareixen com a elements ben diferenciats quan, en la majoria de casos, l'espolsador ja contenia unes mitges dalles per a esquinçar els draps. Per la descripció sabem que el primer incorporaria les dalles i el segon, la tela metàl·lica per espolsar. És possible que aquests dos elements siguin el precedent de l'espolsador típic amb dalles. Sembla clar, doncs, que ens trobem en un moment de transició pel que fa a l'ús d'aquest giny.

## **DESCRIPCIÓ DE CADA ELEMENT**

- **Un esquinçador:** lloc destinat a esquinçar els draps en els molins de paper. **ab dos dallas:** eina de boter emprada per a polir, en què la fulla, corbada en els extrems, i el mànec, rectilini, formen com una D allargada.
- **Un espolsador:** taula del molí paperer, amb el sobre de tela metàl·lica i unes dalles a cada angle, on s'esquinça, es tria i s'espolsa el drap.
- **Sinch covas de posar draps, de canya i vimens:** cistella gran.
- **Dos parpals de ferro:** barra de ferro, d'uns 2,5 m de llargada, que, per un extrem, es col·loca dins del forat de l'esclop o del fanal de la premsa i que, per l'altre, mitjançant una argolla, s'uneix a una corda o cadena que es cargola al torn, amb l'ajuda dels barrons, per a donar les últimes premsades a la posta de paper que s'està preparant.
- **Dos masses de ferro:** eina consistent en un tros de fusta dura o de ferro travessat per un mànec afectant la forma d'un martell. Les maces que corresponen a les piles de drap, portaven uns claus amb el tall viu, amb bisell com les escarpes.

## **V.8. El magatzem**

Encara que sembli paradoxal, el magatzem no és un dels elements característics dels molins paperers del segle XVIII. És un espai destinat a guardar-hi draps, tot auxiliant l'esquinçador.

### ***EL MAGATSEM***

En el molí de Geroni el magatzem és inventariat tot just després de l'esquinçador, com si en fos una prolongació. Hi trobem estris que pertanyerien, per definició, a l'estança de l'esquinçador: el torn. També observem l'acumulació de molta matèria primera. Així doncs, si per la quantitat de drap que conté s'ha de dir que efectivament es tracta d'un magatzem, per la presència del torn espolsador no podem deixar d'advertir-hi un caràcter més ampli quant a la funcionalitat. Al mateix molí, trobarem inventariats 5.000 quilos de drap en un dels miradors, senyal que aquest espai també s'aprofitava com a magatzem o, potser, que aquest s'havia fet petit.

## **DESCRIPCIÓ DE CADA ELEMENT**

- **Un torn de filferro per tornejar draps:** aquest aparell s'emprava per espolsar el drap i fer-ne un refinament definitiu. Es tracta d'un bombo hexagonal, amb els costats de tela metàl·lica, -de galliner-, que es fa rodar per mitjà d'una maneta.

- **Cent cinquanta quintars de draps, poc més o menos:** aquesta mesura equival aproximadament a 6.255 kilos.
- **Dos somallers (sic) de fusta:**/Semaler: pal que forma part d'un parell amb què dues persones traginen una portadora, l'una agafant-lo per l'extrem anterior i l'altra pel posterior. La portadora és una galleda gran de fusta que s'emprava per al transport de pasta de paper o draps.

## V.9. El menjador

Mentre que a la majoria de masos la vida es concentrava a la cuina, el menjador posa de manifest un cert status social i el fet de poder disposar d' espai suficient per a una estança dedicada als àpats, prop de la cuina.

### ***LO MENJADOR***

En el Molí de Geroni, podem pensar que realment el menjador era el lloc usual per a compartir, a diari, els aliments al voltant d'una taula . Hi trobem estris com els estalvis, les tovalles o el ganivet de tallar el pa que ens hi fan pensar. Ens imaginem el menjador presidit per una gran taula de noguer flanquejada per un llarg banc, a banda i banda. Per primera vegada, apareixen elements “decoratius” com les estampes a la paret o elements singulars com eren, a l'època, les xocolateres. D'altra banda, crida l'atenció l'existència d' elements poc usuals en un menjador: la bassina d'afaitar o el garbell en són un exemple.

### **DESCRIPCIÓ DE CADA ELEMENT**

- **Un armari engastat a la paret**
- **Una sort de plats y ollas de terrissa**
- **Sis plats de pisa**
- **Un garbell:** estri que consisteix en un receptacle el fons del qual és ple de forats iguals, que serveix per a separar objectes de grandor desigual, deixant passar els uns i retenint els altres.
- **Tres xocolateras(sic):** atuell per a fer xocolata desfeta.
- **Tres estalvis de llautó:** estri de metall, de fusta, de terrissa o de trenat de palla sobre el qual es posen les cassoles, les safates, etc., que es treuen a taula, per tal d'evitar que embrutin o cremin les tovalles o la taula.
- **Una sotacopa de estany:** plat amb peu en què es porten les copes o els gots amb què se serveix la beguda.
- **Vint y una cullera y una forquilla y altra cullera gran de llautó, tot usat**



- **Dos candeleros:** utensili que consisteix en un suport dret més o menys llarg amb una dolla en l'extrem superior que serveix per a aguantar dreta una candela.
- **Una escumadora :** cullera grossa, plana i amb forats amb què se separa l'escuma del brou o qualsevol altre líquid.
- **Una bassina de llautó per a afaitar:** safata de metall per a portar aigua.
- **Una sort de cànirs de bidre:** recipient de vidre, més ample de dalt que de baix, amb una ansa en la part superior central i dos brocs de diferent gruix, que serveix per tenir aigua o vi i per beure a galet.
- **Una sort de plats de pisa, usats y sis platos del mateix, també usadas**
- **Una cadira de balca, usada**
- **Dos bancs amb respatller, usats**
- **Una taula de noguer y dos calaixos, tot usat**
- **Un bentall de paper:** instrument format per un tros de paper, de tela, etc., de forma de semicorona circular muntat sobre làmines primes de fusta, de vori, etc., mòbils al voltant d'un piú situat en el centre de figura, la qual cosa permet desplegar-lo en forma de semicercle o plegar-lo, emprat per a fer-se aire.
- **Un ganivet de tallar pa, usat**
- **Unas estovallas, usadas**
- **Diferents estampas de paper a la paret**
- **Dos escambells:** seient petit sense braços ni respatller.
- **Una mesura de mig cortà (sic):** mesura de capacitat per a líquids, especialment vi o llet, equivalent a 4 porrons.

## V.10. La cuina

Espai imprescindible per al manteniment de la família. Es dona el cas que en els molins paperers anoiencs hi trobem, normalment, més d'una cuina: la familiar i la de fer la cola en el perol.

### *LA CUYNA*

En el Molí que analitzem, la cuina que s'esmenta és la tradicional d'un mas del segle XVIII, presidida pel foc a terra i per l'escó o gran banc de fusta situat davant la llar. Es tracta d'una cuina ben assortida, tal com es pot fàcilment deduir pels estris que s'inventarien, la majoria dels quals són d'aram. Hi podem deduir la sobrietat pel que fa al servei de taula concretat en els cànirs, les culleres de fusta i els plats. És a dir, en principi, l'inexistència de vasos, forquilles i ganivets, faria pensar que el servei era ben

simple. D'altra banda, s'evidencia en aquest espai, la manca d'electricitat i d'aigua corrent, suplertes pel setllums i pel gavadal de fusta.

L'existència de dues filoses posa de relleu que la cuina era domini de la dona que, a banda de preparar escudelles i viandes, teixia.

### **DESCRIPCIÓ DE CADA ELEMENT**

- **Graxoneras de aram:** estri de cuina de forma oblonga a propòsit per a rostir aviram.
- **Cassons de aram:** vas petit de metall amb mànec.
- **Un braser de llautó:** recipient de metall en què es posen brases, usat per a escalfar les habitacions.
- **Una casola de aram, usada**
- **Una escombra y un cabàs de palma, usats**
- **Un morter de coure, ab sa mà del mateix, usats**
- **Dos concas de aram:** recipient portàtil rodó destinat a contenir aigua, emprat per a rentar els plats.
- **Sinch càntirs:** atuell portàtil per a posar-hi aigua o altres líquids, de terrissa, de vidre o de metall, habitualment amb ansa, broc i galet.
- **Una escoladora (sic):** atuell amb el fons proveït de forats o format d'una matèria filtrant, per a posar-hi a escórrer alguna cosa.
- **Una cassa de aram:** vas de metall proveït d'un mànec que serveix per a escudellar, per a treure oli o altres líquids d'una gerra, d'una olla.
- **Dos marmitas de aram:** olla gran de metall.
- **Una caldera de aram:** gran vas de metall, de forma aproximadament semiesfèrica, que serveix per escalfar o bullir aigua, coure carn, fondre alguna substància per ebullició, etc.
- **Una olla de coure que hi ha tres pessetas sobre de ella, usada**
- **Una sort de plats, ollas y cassolas de terrissa, tot usat**
- **Dotse plats de pisa, usats**
- **Dos filosas ab dos fusos y un poc de cànem, tot usat:** instrument per a filar a mà que consisteix en un bastó, generalment de canya, acabat per un cap on s'enrotlla la floca que es vol filar. Quant al fus, recordem que és la barreta rodona de fusta que va aprimant-se des del mig cap als dos extrems i serveix, en la filatura a mà, per a torçar el fil i enrotllar-lo a mesura que es forma. Tot el

treball es feia amb cànem, una fibra tèxtil cànem que serveix especialment per a fer cordes i cordills.

- **Un setllums de ferro, usat:** mena de llum d'oli.
- **Unas grahellas de ferro, usadas**
- **Uns almolls, una pala,unas torradoras, uns clamàstechs, uns trespeus y uns llevans, tots de ferro:** aquests estris són la pista per concloure que en aquesta estança hi havia la llar de foc, l'indret per a cuinar els aliments. Hi veiem els clemàstecs o cadena amb ganxos que va penjada al canó de la xemeneia de la llar, que serveix per a penjar-hi les olles i els perols que s'han de posar a escalfar al foc. També s'hi troben les lleves dels clemàstecs i el cercol de ferro amb tres peus, que serveix per a posar al foc les paelles, anomenat trespeus.
- **Quatre paellas de aram ab mànech de ferro, dos grans y dos de xicas, usadas**
- **Una sort de culleras de fusta, usadas**
- **Un gavadal de fusta amb cercols de ferro:** vas gran rectangular de fusta per a rentar plats.
- **Dos gibrells de terrissa xichs, usats:** recipient de terrissa, a manera de plat gran, de forma troncocònica invertida, més ample que alt, i que serveix per a escurar els plats, rentar-se els peus, posar coses en remull, etc.
- **Un banc escó de fusta al foch:** banc llarg amb respatller ample.
- **Vuyt cubertoras de ferro:** cal imaginar que serien les tapadores de paelles, cassons,etc.
- **Un morter de pedra ab sa mà de fusta, usat:** vas de parets gruixudes i de matèria dura (metall, pedra, fusta, vidre, etc.), amb la cavitat semiesfèrica, dins el qual es trituren amb una maça substàncies que es vol polvoritzar o reduir a pasta.
- **Una cadira de balca, usada**
- **Una mossa de fusta:** peça gruixuda de fusta, amb una mossa al mig, que, amb l'ajuda de tascons, serveix per a subjectar peces que s'hagin de picar o treballar amb l'aixa.
- **Dos citrells (sic) de bidre (setrill):** vas o gerret, generalment de vidre, en què es posa l'oli o el vinagre d'amanir.

## V.11. El perol

S'hi feia la cola que s'utilitzava al mirador. Els elements que integraven aquest espai eren, com a mínim, el perol per fer la cola, algunes casses per al transport d'aquesta i alguna caldera d'aram, bé per al transport, o bé per si se n'hagués de reescalfar una petita quantitat. Hi podrien haver més elements, depenent de si aquest espai es trobava integrat en una cuina, o bé, juntament amb el pastador i el forn.

### *L'ESTANÇA DEL PASTADOR I PEROL*

Normalment el perol es trobava situat a peu pla del primer mirador però, en el cas del molí inventariat, aquesta estança és a la planta baixa i incorporava, també, el pastador i el forn, utilitzats abastament en economies d'autoabastiment. Atesa la quantitat d'estrís que cita el document, podem pensar que en aquest espai també es preparaven altres plats o, fins i tot, s'hi coïen les botifarres de la matança del porc.

### DESCRIPCIÓ DE CADA ELEMENT

- **Pastera:** moble rectangular i amb tapa, que servia, entre d'altres funcions, per a pastar el pa.
- **Post:** peça de fusta serrada, plana, de secció rectangular, més prima que un tauló, emprada per a fer prestatges.
- **Caldera:** vas de metall, gran i rodó, que serveix per a escalfar aigua, fer-la bullir
- **Parol:** vas de metall, ordinàriament de forma hemisfèrica, per a anar al foc.
- **Forn:** lloc clos dins el qual un material se sotmet a altes temperatures produïdes per l'arc voltaic, per la combustió de carbó, de gas, etc., amb obertures per a l'entrada de l'aire, la sortida dels productes de la combustió, la càrrega i la descàrrega.
- **Pales de fusta:** eina formada per una làmina de fusta o de ferro de forma comunament rectangular, trapezial o corba, amb una certa concavitat, adaptada a un mànec més o menys llarg segons l'ús al qual es destina
- **Raxada (sic):** finestra amb reixa.
- **Esborsador (sic) o burxador:** instrument que serveix per a burxar.
- **Palafangas:** pala usada per a fangar.
- **Sedàs:** estri semblant a un garbell, consistent en una tela clara muntada en un cercol, que serveix per a passar farina.
- **Cassa de broch:** vas de metall proveït d'un mànec que serveix per a escudellar, per a treure oli o altres líquids d'una gerra, d'una olla, etc. Cal anotar que el broc

és la part d'un recipient en forma de bec o canó per on s'aboca el líquid que conté.

- **Escalfador:** recipient que, omplert de brases, aigua calenta, vapor, etc., serveix per a escalfar.
- **Alforja:** sac obert pel mig i tancat pels extrems, els quals formen dues bosses grans ordinàriament quadrangulars.
- **Un guarniment de un braser de fusta**
- **Dos sachs plens de farina**
- **Una sort de porrons de bidre, y una sort de gots de mateix**
- **Unas posts usadas:** prestatges de fusta.
- **Una sort de plats, ollas i cassolas de terrissa, usadas**
- **Cinc platos de pisa, usadas:** plates de ceràmica recoberta d'un vernís vitrificat transparent o opac.
- **Dos pots de bidre per posar olivas,usats**
- **Un gibrell de terrissa, usat:** vas rodó de poca alçària més ample de la boca que de la base, emprat per a rentar-hi plats i per a altres usos.
- **Un tirabigas de ferro, usat:** mena de jou que s'aparellava als animals de tir per a arrastrar bigues o altres elements pesats.

## V.12. La tina

És tant o més imprescindible, en un molí paperer, que les piles. La tina és el gran recipient on es posa la pasta barrejada amb l'aigua i lloc on es fan els fulls de paper.

### *L'ESTANÇA DE LA TINA*

El nombre de tines d'un molí acaba determinant la seva capacitat productiva. Els molins anoiencs, a la mateixa època en què es feu l'inventari, tenien de una a tres tines: els molins de Dalt, el del Turo i el del Pla, a l'igual que el de Geroni, en tenien una, el de Francesc Guarro i de Josep Soteras, dues i el de Francisco Guarro, tres. Deduïm que el molí Romeu era el que menys capacitat productiva tenia de tot Anoià.

### **DESCRIPCIÓ DE CADA ELEMENT**

Els elements descrits en aquest espai productiu són els complements imprescindibles en el guarniment d'una tina.

- **La premsa** s'utilitza per a premsar els fulls acabats de fer i llevar-los tota l'aigua que encara contenen.
- **Les formes** eren els motlles amb els quals es feien, un per un, els fulls de paper.

- **Les ponadores** són posts de fusta quasi quadrades on el ponador anava posant els saials i els fulls de paper.
- **La banca de llevar** servia per separar els fulls dels saials un cop s'havien premsat.
- **Les misas o saials** són les baietes que es posen entre full i full.
- **Una cassa de aram:** vas de metall proveït d'un mànec que serveix per a treure líquids d'un recipient que, en aquest cas, seria la tina.

### **V.13. Les piles**

És inconcebible l'existència d'un moli paperer sense aquest element fonamental. Si més no en l'època a la qual pertanyen els documents analitzats.

Era un element fonamental dels molins i un dels elements més mecanitzats.

Les piles, cavitats fetes normalment de pedra, i les maces, mogudes per l'energia hidràulica, trituraven el drap en el seu interior. Havien d'ubicar-se en les parts més baixes de l'edifici per estar en contacte amb l'aigua, que feia moure les rodes hidràuliques permetent el funcionament dels engranatges que articulaven el mecanisme.

En aquesta mateixa estança, normalment, es trobava el mall. Fer anar el mall consistia en allisar el paper després de que aquest es trenqués assecant-se al mirador quan ja estava encolat. El mall, s'accionava a partir de l'energia hidràulica., a l'igual que les piles. Generalment, era una gran peça de fusta, rectangular, però acabant per la part de sota en forma de piràmide invertida i truncada. Per a ell tot sol es necessitava una roda hidràulica petita, que unit el seu eix amb l'arbre de lleves, aixecava la telera que sostenia la gran mola del mall, que picava pesadament sobre un planxó de ferro. Els plecs de paper eren posats sobre el planxó i batuts pel mall, que així allisava el paper.

#### ***L'ESTANÇA DE LES PILES***

Les piles del molí inventariat complien les característiques comunes, ja que l'estança es trobava a la planta baixa, també hi havia el mall.

#### **DESCRIPCIÓ DE CADA ELEMENT**

- **Pilas:** recipient gran d'obra de fàbrica o metàl·lic que és emprat en diversos oficis i indústries per a tractar algun material amb algun bany, efectuar alguna mescla. En el cas del paper, a les piles s'acabava de triturar el drap abans de posar la mescla a la tina.

- **Mall ab planxó i bolet de ferro:** mena de martinet que servia per allisar el paper que s'havia assecat al mirador i que mostrava el séc que la corda de l'estenedor havia deixat en el full. El planxó era el ferro damunt el qual es col·locaven els fulls que eren colpejats pel mall.
- **Cabàs:** receptacle fet de llata d'espart, amb dues anses, que serveix per a transportar terra, pedres, sorra, etc. En el cas del molí paperer es devia emprar, segurament, per a transport dels fulls.
- **Cassas de aram:** vas de metall proveït d'un mànec que serveix per a escudellar, per a treure oli o altres líquids d'una gerra, d'una olla, etc.
- **Pasta per a treballar:** massa de draps ja desfets per les maces, encara que no estiguin refinats.
- **Raimas de paper:** conjunt de vint mans de paper.
- **Sis canals de aram per girar la aigua:** conducte fet de terrissa, de zinc, etc., destinat a recollir, a portar, a donar pas, a l'aigua o a qualsevol altre líquid.

## V.14. L'estança sobre l'esquinçador

### DESCRIPCIÓ DE CADA ELEMENT

- **Un guardaroba de fusta de noguer y alba, usat:** armari.
- **Dos colxas de indiana encotonadas, usadas:** cobrellit d'abric i d'ornament, de teixit gruixut, de punt o de ganxet, generalment formant mostres o dibuixos i guarnit de serrell.
- **Ssis dotsenas de tovallons, a saber una dotsena de fil, y sinch de fil y cotó ab mostra de pinyó, tot usat**
- **Dos dotsenas de estovallas llisas de fil de bri, usadas**
- **Tres estovallas taulars de fil y cotó ab mostra de pinyó, usadas**
- **Dos bànovas, una de cotó y altre de fil mostrajada, la una, y la altre; de borro ab sarrell, usadas:** cobrellit d'abric i d'ornament, de teixit gruixut, de punt o de ganxet, generalment formant mostres o dibuixos i guarnit de serrell.
- **Sinch tovallolas de fil y cotó ab mostra de pinyó, usadas**
- **Dotse camisas, quatre de tela y vuyt de bri, usadas:** peça de vestir interior, generalment de tela prima i de forma folgada que arriba des del coll fins més avall de la cintura.
- **Sinch dotsenas de llansols de bri y dos de tela, usats**
- **Una caixa y dins de ella se ha encontrat lo següent:**

- **Dos dotsenas y mitja de aixugamans, usats**
- **Dotse coxineras de bri, usadas**
- **Quatre cadiras de balca doradas, al sobre, usadas**
- **Un llit de peu de gall ab sa màrrega:** tela farcida de palla per a servir de matalàs. y matalàs, dos llansols y una flassada verda, tot usat
- **Dos coixins de llana ab telas viadas y coxineras de bri, tot usat**
- **Tretse raimas de paper blau:** 6500 fulls.
- **Una imatge de un sant Christo de bronze ab un doseret de paper**
- **Dos palmatòrias de fusta, usadas:** canelobre baix i fornit d'un peu ample i d'una ansa.

## V.15. El rebost

Aquesta era l'estança amb clara funció alimentària, on es guarden tot tipus de queviures, generalment pel propi consum del molí. També serveix per emmagatzemar utilitatge culinari o, fins i tot, alguns estris del camp o de la vinya. És dels espais amb més elements de tot l'edifici i no presenta cap element exclusiu pel fet de trobar-se en un molí paperer.

### ***LO REBOST***

El rebost del Geroni tenia la clara funció de guardar de tot, tant aliments i els estris necessaris per conservar-los, - el salador, per exemple-, com alguns estris del camp, com ara la mitjalluna.

### **DESCRIPCIÓ DE CADA ELEMENT**

- **Dos llumeneras de llautó usadas:** llum d'oli que consisteix en un receptacle metàl·lic, amb un o més brocs per als blens, proveït d'un peu a l'extrem inferior i, al superior, d'una anella per a penjar-lo i transportar-lo.
- **Sinch ollas de llart (=llard):** greix tret per fusió del sagí del porc
- **Sis dotsenas de plats de pisa, usats**
- **Sis platos de pisa, usadas**
- **Los draps de pastar, usats**
- **Dos bancals per la taula:** peça de roba pintada de figures, que servia per cobrir bancs o taules.
- **Lo salador del tocino, de fusta:** taula de pla inclinat, damunt la qual posen la cansalada i altres parts del porc que s'han de salar, i damunt aquella taula s'escorre l'aigua.



- **Dos tocinos salats ab quatre pessas, junts de pes cent y vint lliuras de cansalada**
- **Mitg sagí:** greix d'un animal
- **Tretse lliuras de congre:** peix teleosti de l'ordre dels anguilliformes, de la família dels còngrids, semblant a l'anguila, però amb l'aleta dorsal més avançada, la mandíbula superior prominent i la pell sense escata.
- **Un barrilet de tonyina**
- **Quatre angerras per posar pebrots y olivas:** alfabió o ancolleta, recipient que té la mateixa forma de l'alfàbia, però és més petit, i serveix per tenir-hi oli, saïm, pebres confitats i altres coses de guardar.
- **Dos arrobas de bacallà:** provenia del nord i arribava salat.
- **Quatre arrobas de arròs**
- **Una taula de fusta de pi, usada**
- **Una sort de porrons y empellas de bidre ab gots:** no ens ha estat possible determinar què era una “empella”, però tot fa pensar que podria tractar-se d'una mena d'ampolla o gerra.
- **Una arroba de fideus ab un cova de canya, usats**
- **En dos cassals; vint y sinch quarteras segalós:** mestall de blat i sègol.
- **Una bóta de càrrega per a posar vi blanch, buyda, usada**
- **Tres angerras per posar oli, ab una càrrega de oli entre totas**
- **Vuyt covas de canya y vímens, usats**
- **Un quintar de cànem pentinat:** s'utilitzava per a la fabricació de cordes, tan necessàries en els estenedors dels miradors.
- **Una portadora ab una faneca de sal:** recipient format de dogues de fusta, de forma troncocònica invertida, més alt que ample, amb la boca i fons de forma generalment ovalada i a vegades circular, amb dos agafadors laterals a la part superior, que serveix principalment per a transportar coses.
- **Dos cànti[r]s de terrissa per posar oli:** recipient de terrissa, de metall o de vidre, més ample de dalt que de baix, amb una ansa en la part superior central i dos brocs de diferent gruix, que serveix per tenir líquids.
- **Una cassa de aram dolenta**
- **Tres talladors de fusta, usats**
- **Una mitjalluna de ferro:** eina consistent en una fulla d'acer de forma aproximadament semicircular, amb un mànec.

- **Tres triba[r]s usats:** barrina força gran que s'aixampla ràpidament i que serveix per a fer els forats a les bases de les macs de les piles per a col·locar-hi els claus.
- **Un tabal dolent:** caixa cilíndrica, de devers 60 cm. de diàmetre, feta de fusta prima, que a mitjan alçada està dividida en dos compartiments per una xarxa o reixeta damunt la qual es posa roba d'infant o de malalt que s'escalfa amb la calor d'un plat o brase instal·lat a sota, quan s'ha de mudar la roba a la criatura o al malalt.
- Una caixa ab algunas pansas y figas, usada

## V.16. L'estança al costat del rebost

Aquest espai tenia la clara funció de dormitori per a dues persones. Com a la gran majoria de les dependències del molí, també hi havia unes raimes de paper.

### DESCRIPCIÓ DE CADA ELEMENT

- **Dos llits de peu de gall ab sa màrrega, tres llansols, dos coixins de llana ab sas coyxineras y dos flassadas verdas tot usat**
- **Dos cadiras de balca, usadas**
- **Dos raimas de coste[r]s de marca major:** 1.000 fulls.

## V.17. L'altra estança que dóna al baluard

Aquest espai tenia la clara funció de dormitori per a dues persones. Com a la gran majoria de les dependències del molí, també hi havia unes raimes de paper.

### DESCRIPCIÓ DE CADA ELEMENT

- **Tres llits de peu de gall usats**
- **Quatre llansols, dos flassadas verdas:** peça quadrangular teixida de llana o de cotó, generalment amb ratlles de diferent color, que s'usa com a tapall de llit. y **dos borrassas, tot usat**
- **Una post a la paret, usada:** peça de fusta més ampla que gruixuda, que segurament servia per transportar material d'una habitació a una altra.
- **Diferents sants de paper a la paret:** La religiositat era molt present en la vida del segle XVIII i el fet de tenir imatges de sants a les parets era imprescindible.

## V.18. La sala

És un dels espais que presenta més decoració de tot l'edifici, probablement perquè era l'estança encarregada de rebre els visitants ocasionals i, per tant, l'escenari on es devien tancar els tractes. La sala, però, no presenta cap diferència amb el prototipus de sala que trobaríem en un mas o en una casa de poble de l'època. Aquesta estança presenta una desviació funcional quan es troba integrada en el marc d'un molí paperer, i tal vegada esdevé un espai més de producció.

### **LA SALA**

En el cas del Molí de Jeroni, aquesta estança presenta una desviació funcional i tal vegada esdevé un espai més de producció perquè hi trobem estris típics de la producció paperera i tota classe de paper. A l'època, i seguint el model medieval, no hi ha una separació entre la vida privada i l'activitat laboral i sempre podem parlar de vivenda-fàbrica, sense que hi hagi el concepte actual de privacitat.

### **DESCRIPCIÓ DE CADA ELEMENT**

- **Una premsa per igualar paper ab son engení:** màquina disposada de manera que entre dues de les seves parts pot agafar i estrènyer una cosa per subjectar-la i tallar-ne els sobrants.
- **Una taula de noguer, usada**
- **Un banch de fratar**
- **Tres cadiras de balca, usadas**
- **Vint y vuyt raimas de paper comú, vuyt de mitg floret, tretse raimas de blavench, quatre raimes de marquilla y una rayma de paper major**
- **Lo relotge ab sa capsa de fusta y dos campanas de bronse, una per las horas y altre per los quarts**
- **Quatre quadros ab sas guarnicions deurats:** cal pensar que, a diferència dels quadres d'estampa, aquests eren pintats i emmarcats.
- **Dos quadros de estampa llarchs, a la paret:** eren dibuixos impresos.
- **Un banch de fretar:** caixa de fusta posada sobre quatre potes, que té aproximadament un metre i mig de llargada per mig d'ample i d'alçària, sobre la qual es ferma, amb unes cordes, un paquet d'una o dues raimes per mitjà d'un torn i amb una ganiveta gran es tallen els fulls que sobresurten massa. Les tapes de fusta de cada costat s'obren per a recollir els fulls de paper. D'aquestes tapes, se'n diuen ales.

## **V.19. L'altra estança que dóna al baluard i camí real**

### **DESCRIPCIÓ DE CADA ELEMENT**

- **Un llit de peu de gall ab màrrega, matalàs, dos coixins, ab sas coixineras, una flassada verda y dos llansols, tot usat**
- **Nou cadires usadas**
- **Un cofre ab dos dotsenas de llansols y una pessa de bri, de tinguda; quaranta canas.**
- **Un bancal gran per la taula, usat:** peça de roba pintada de figures, que servia per cobrir bancs o taules.
- **Dos màrregas buidas y una pica de estany per posar'hi aigua beneita, tot usat**
- **Una calaixera usada**
- **Una imatge de un sant Christo ab son doser de paper dorat**
- **Dos quadros a la paret:** no eren gaires els quadros a la casa-molí dels Romeu; això indica que devia ser l'habitació d'algú important.

## **V.20. El comptador**

Era l'estança on es fretava (s'igualaven els fulls de paper amb la ganiveta tallant les barbes massa llargues) el paper un cop estava acabat. Allà també es revisava i s'empaquetava. Després de passar per aquest espai, el paper ja anava a parar a mans del comprador.

### ***LO CONTADOR***

Aquesta estança del molí de Geroni conté, a banda d'una bona quantitat de paper, els principals elements que caracteritzen el comptador d'altres molins paperers de la mateixa època, la inevitable taula de noguer i els bancs llarg per a complementar-la. Tanmateix, hi ha una singularitat: hi trobem a faltar el banc de fretar que, normalment, s'ubicava en aquesta estança i que servia per igualar els fulls amb una ganiveta tallant les barbes massa llargues. De fet, trobem l'esmentat aparell a la sala que és l'estança contigua al comptador.

Per la quantitat de seients, deduïm que hi podien treballar, alhora, entre quatre i 10 persones. L'empaquetat s'hi duia a terme de manera completa: hi trobem la matèria manufacturada que s'aplega en raimes, el paper defectuós o coster que s'emprarà com a protecció per a cada raima i el segell que es posarà sobre cada paquet.

## **DESCRIPCIÓ DE CADA ELEMENT**

- **Una taula llarga, de noguer, usada**
- **Un banch espatller, usat:** banc amb una fusta de llarg a llarg que serveix per a recolzar-hi l'esquena.
- **Quaranta raimas de paper comú:** cada raima són 20 mans. Una mà de paper són vint-i-cinc fulls, la vintena part d'una raima. 40 raimes corresponen a 20.000 fulls.
- **Setse raimas costeras:** 8.000 fulls de costers o fulls de paper defectuós que antigament es posava a la part superior i a la inferior de la raima, com a protecció, utilitzat per a proves.
- **Dos sellos per sellar lo paper dins de un cabàs de palma, tot usat:** Estri ordinàriament de metall o cautxú que porta gravats en relleu dibuixos, lletres o signes diversos, els quals s'estampen fent pressió en cera blana, lacre o altres matèries blanques, o bé, prèviament entintats, s'imprimeixen sobre paper, per a garantir l'autenticitat o la validesa d'un document. En el cas dels paperers, aquests segells servien per gravar les caràtules dels paquets, en les quals constaven la qualitat del paper, el nom i cognom del fabricant i el lloc de fabricació.
- **Quatre cadiras de balca usadas**
- **Un bancal:** banc amb respalller o sense en què el seient és la tapa d'una caixa o de dos o més caixons, també anomenat caixabanc.
- **Los dotse apòstols ab làmina de paper, a la paret**
- **Tres raimas costers blau:** 1500 fulls de paper defectuós que antigament es posava a la part superior i a la inferior de la raima, com a protecció, utilitzat per a proves.

### **V.21. El quarto on morí el difunt**

És l'habitació principal de la casa: el dormitori de Geroni Romeu. Aquí es troba tota la seva roba i la plata que es té a la casa. Trobem objectes com l'orinal, els estris per afaitar-se, etc., cosa que ens indica que no hi havia altra habitació destinada al bany. També és l'únic lloc on es troben diners.

## **DESCRIPCIÓ DE CADA ELEMENT**

- **Un llit de peu de gall ab sa màrfega, matalàs y cobrellit de indianas, tot usat**
- **Dos caixas dins las quals se ha encontrat lo següent:**

- **Una capa de vintiquatre, usada**
- **Unas calsas de pells del dit difunt, usadas:** peça de vestit que cobria el peu i la cama, ajustant-se al contorn d'aquesta. Es deia quasi sempre en plural, *les calces*. No era una peça de roba interior.
- **Un escriptori, dins lo qual se ha enconrat lo següent:**
- **Tres calsas sempredura usadas.**
- **Un gambeto de barram, altre gambeto de vintyquatre musco, y altre també de vintiquatre, tots usats:** capot llarg fins a mitjan cama, sense valona i amb mànegues útils o simulades, que duïen els homes en l'hivern els dies de festa i que encara s'usa en certs balls i cerimònies oficials arcaïques.
- **Una jupa sempredura de color rallat, altre de panyo color de oliva y altre de vintiquatre negre, totas usadas:** peça de vestit d'home que cobria des del coll fins a la cinta o un poc més avall, amb faldons.
- **Un sombrero y dos barratinas, tot usat**
- **Dos parells de mitjans de estam, usadas**
- **Dos parells de sabatas, usadas**
- **Tres armillas; una de sempredura, una de color de oliva y una de durois llisos de sabatas, usadas:** peça de vestit sense mànegues, que abriga el cos part damunt la camisa.
- **Disset culleras de plata y tretse forquillas de plata, y una cullera gran de plata, usadas:** els estris de plata eren un objecte de luxe i és per això que es guarden a l'habitació principal.
- **Los actes fahents per la dita casa y heretat que fonch dit Geroni Romeu**
- **Dos centas lliuras ab diners barcelonesas**
- **Dos cadiras de balca, la una dorada, usadas**
- **Una capa bella**
- **Tres quadros ab sa guarnició; dorada los dos y lo altre a la velluria**
- **Una imatge del sant Christo, junt ab altre imatge de la Concepció, dorada en una capella, a la paret**
- **Dos candeleros grans, de llautó, usats:** utensili consistent en un peu o columna que té una o algunes dolles per sostenir verticalment una o algunes candeles.
- **Un cervici de estany, pla ab son mànech y sa capsa de fusta, tot usat**
- **Una vara ab son punyó de plata:** un objecte luxós pel fet de portar el punyó de plata.

- **Un carratell de fusta, de cabuda quatre cortans:** barril petit, que oscil·la entre un càntir i una càrrega de cabuda i serveix principalment per tenir vi. **per posar malvesia, usat:** vi molt bo que es fa del dit raïm.
- **Una xaringa de estany, usada:** instrument que consisteix en un canó acabat en un canonet més prim, i dins el qual hi ha un èmbol que permet omplir-lo per aspiració i expel·lir després el líquid aspirat, sia per a donar crestiris, sia per a injeccions, per a omplir embotits. Era d'estany perquè el plàstic no era tan comú a l'època.
- **Un orinal de bidre, usat:** vas de vidre, destinat a orinar-hi i a fer-hi altres deposicions corporals. Abans, era molt corrent tenir-lo sota el llit o al costat d'aquest ja que els lavabos s'acostumaven a fer fora la casa.
- **Un para plujas, usat:** paraigües.
- **Una pica de estany per posar aigua beneïta, usada**
- **Un estotx ab navajas, sa pedra per a afinar un mirall, tot usat**
- **Dos draps de afaitar, usats**
- **Dos gàbies per a posar cadarneras, usades:** les cardeneres són uns ocells que tenen la cara d'un color vermell fosc, els costats del cap blancs i la part posterior del cap negra, amb una faixa groga i la cua negra amb taques blanques. Habita pels camps i horts; s'alimenta de llavors de card i d'altres plantes, i també d'insectes. Són cantadors i s'adapten a la vida de gàbia. Si no es citen, probablement les gàbies eren buides.

## V.22. El mirador

Normalment, es situava a les plantes superiors del moli o en plantes superiors d'edificacions annexes, ja que l'acció d'assecar els fulls requeria un ampli espai.

La característica principal d'aquesta estança era el gran nombre de ventanes (finestres) que hi havia. Servien per deixar passar el corrent d'aire a fi d'assecar el paper estès en cordes. Aquesta característica permet que es puguin identificar visualment els edificis que havien esdevingut molins paperers.

### ***LO MIRADOR DE DALI***

Suposem que fou per successives obres d'ampliació que el Molí de Geroni posseïa tres miradors: l'anomenat "de dali", el "del terrat" i el mirador "més alt", tots situats, -tal i com el seu nom suggereix, a les parts superiors del conjunt d'edificacions, sempre buscant el corrent d'aire que facilitaria l'assecatge. Hi ha, però, un mirador, el

de dalt, que concentra tots els elements característics d' aquesta estança: des del baiard fins a la cassola per a l'encolat i la premsa. Suposem que seria el mirador principal perquè era prou gran com per a emmagatzemar, també, gran quantitat de drap. Pensem que els altres dos miradors tindrien una funció més auxiliar, però també important ja que, en el moment de l'inventari, contenen, entre tots dos, seixanta raimes de paper de diferent qualitat que devien estar assecant-se a les cordes. L'existència de sacs de moresc en el mirador del terrat fa pensar que potser aquell indret oferiria les millors condicions per a la conservació del gra.

### **DESCRIPCIÓ DE CADA ELEMENT**

- **Sinquanta quintars de draps usats:** un quintar és la unitat de pes equivalent a 100 quilograms. 50 quintars corresponen a 5.000 quilograms.
- **Quatre balas paper floret:** Una bala es compon de deu raimes de paper, que equivalen a cinc mil fulls. 4 bales són 20.000 fulls.
- **Una bala de paper ordinari:** 5.000 fulls.
- **Sis raymas de paper mitjà:** 3.000 fulls.
- **Vint dotsenas de fusta per llevas, usades**
- **Sinquanta posts de fulla, usades:** peça de fusta serrada, plana, de secció rectangular, més prima que un tauló, emprada per a fer prestatges,
- **Deu bancas de petxes xicas, usades:** seient de fusta amb quatre petges. Les petges es troben en els mobles i altres objectes que en llur part inferior acaben en tres o més barres amb què recolzen al soler, barra d'aquestes.
- **Vuyt bancas grans per estendrer lo paper:** seient de fusta amb quatre petges, sense braços ni respatller, semblant a una taula baixa.
- **La premsa ab tots sos guarniments, per encolar paper, ab sa casola de aram, tot usat:** Un cop el paper s'havia encolat, s'havia de premsar de nou i tornar-lo a assecar.
- **Deu aspits (=espit):** peça de fusta en forma de T que serveix per a estendre el paper a les cordes del mirador.
- **Dos posts de pi de la terra:** peça de fusta ampla i poc gruixuda que serveix en diferents oficis manuals per a posar-hi l'objecte que ha de treballar-se.
- **Un munyador de fusta, usat**



- **Un bajart de fusta per pujar las postas, usat:** aparell format de dues barres llargues paral·leles amb una plataforma al mig per a transportar-hi, generalment a pes de braços, persones, materials de construcció i altres objectes.
- **Las tallas, totas guarnidas ab cordas de espart per estendre lo paper:** cadascun dels llistons foradats que pengen de les parets del mirador i que aguanten les cordes d'estendre el paper
- **Un cova de canya, usat**

## V.23. El rebost del mirador

Un altre rebost, en el qual, més que aliments, hi guardaven mobles i estris agrícoles.

### DESCRIPCIÓ DE CADA ELEMENT

- **Dos posts usadas**
- **Vuyt cadiras usadas**
- **Un brassol de fusta, usat:** bres per a infants
- **Una bóta de dos càrregas, ab cèrcols de ferro, per posar vi blanch, usada:** recipient de fusta de forma aproximadament cilíndrica, amb les bases formades per dues posts circulars i amb els costats composts de dogues corbades i sòlidament unides per cèrcols de ferro, que serveix per contenir vi o altres líquids.
- **Una gúbia sense mànech, usada:** enformador de tall semicircular; l'usen els fusters, esclopers, ferrers, boters, etc.
- **Quatre pessas de corda, usadas**
- **Una quartera de xexa:** 70 litres de xexa.
- **Dos quarteras de fasols:** 140 litres de fesols.
- **Sis cortans de blat moresch:** 24 litres de blat.
- **Catorse dotsenas de rams de fil de bri y estopa:** teixits fets de la fibra del lli i del cànem.
- **Quatre covas de canyas y sargas, usats.**
- **Catorse sistellas de canyas y sargas, usadas**
- **Una basseta de fusta per criaturas, usada:** cadireta que té el sítil foradat i serveix per seure-hi els infants petits i fer-hi de cos sense embrutar-se.
- **Una mesura de mitja quartera, usada:** objecte que s'utilitzava per mesurar 45 litres.
- **Una post a la paret, usada**

- **Un bartrol per a pescar, usat:** espècie de nansa cònica feta de malla de xarxa sostinguda amb cercles de fusta o de ferro, que serveix per pescar en els rius i torrents on l'aigua no duga molta investida.
- **Dos galopas usadas:** eina de fuster, semblant de forma i d'ús a un ribot, però molt més grossa i amb una ansa o agafador per a la mà.
- **Dos aixadas usadas:** eina que essencialment consisteix en un ferro acerat, de diverses formes, acabat en tall més o menys ample o bé en punta, i que té un ull per on passa un mànec de 70 a 90 cm. de llarg que forma angle agut amb el ferro. Serveix per diferents treballs agrícoles (cavar, arrabassar, tallar, etc.) o de picapedrer.
- **Tres lliuras fil de empalomar:** 1,200 kg de fil més gruixut que el que s'empra normalment per a cosir roba.
- **Una fusta per solatge, usada:** fusta per al paviment de la casa.
- **Tres angerras per posar mel, una de plena y dos de buidas, usadas:** tres alfàbies per a la mel, la qual s'utilitzava com a edulcorant.
- **Dos graxoneras de terra, usadas:** recipient semblant a una cassola gran, amb un broc per on raja el greix quan el couen.
- **Un cabàs de palma, usat:** recipient de llata de palma, de forma ovalada amb les voreres relativament baixes i amb dues anses, que serveix per tenir-hi gra, per tragar terra i per altres usos anàlegs.
- **Un sach de rey, usat**

## V.24. El quarto del sobredit rebost

### DESCRIPCIÓ DE CADA ELEMENT

- **Vint y set parells de formas usadas:** motlle per a fer el paper a mà. Es compon d'u marc de fusta reforçat per sota per una sèrie de llistons de secció afuada anomenats fustes o costelles. A sobre d'aquest enreixat es col.loca un teixit fet de coure format pels pontillons, fils horitzontals i molt seguits, i els fils corondells, que van en sentit vertical i tenen un espaiat de pocs centímetres; el conjunt forma la verjura que després és molt visible, per transparència, en tot el full de paper fet a mà
- **Set postas de bayetas per fer paper, usadas.** Una posta era el conjunt de 250 fulls de paper o mitja raima. En els molins paperers sempre es feien 261 fulls. Aquests 11 restants es feien per reemplaçar els que sortien tarats o costers. Una

posta era, en sortir de la premsa, aquests 261 fulls més 262 saials .Els saials eren les baietes de llana sobre les quals el ponedor trapassava el full de paper fet amb la forma.

- **Una sella dolenta:** seient de couro, de forma especialment adaptada a l'esquena del cavall, amb la superfície lleugerament còncaua perquè hi pugui seure còmodament el qui cavalca.
- **Dos còvans usats:** recipient gran, de més o menys fondària, més ample de dalt que de baix i fet de vímens o de canyes, que serveix per a diferents usos i especialment per a transportar la roba a rentar o rentada, per a dur fruita, etc.
- **Un rest de quinze canas, usat:** corda gruixuda de 24 metres.
- **Dos cortans de favolins:** 8 litres d'una varietat de fava més petita que l'ordinària.
- **Dos capitells usats:** moble format d'una barra horitzontal sostinguda per quatre cames, i que, en combinació amb un altre d'igual, serveix de suport per sostenir una taula, una caixa, un llit o altra cosa.
- **Dos bernats de ferro usats:** peça de l'arada, que fa anella en un cap i va unida a la cameta, i a l'altre cap té un ganxo amb el qual subjecta la pala quan gira l'arada
- **Un orinal de terrissa, usat**
- **Dos cistellas vermadoras, usadas:** cistellas que s'utilitzaven per veremar (tallar o collir els raïms; fer la collita de raïms).
- **Quatre llevans usats:** barra generalment de ferro, posada verticalment a un muntant de porta o de finestra, i que serveix per a subjectar aquest amb l'altre muntant i amb el marxapeu o ampit.

## V.25. El corredor

Espai interior o lateral d'una casa, relativament llarg i estret, que serveix per a donar accés a les habitacions i altres dependències de l'edifici.

### ***LO CORREDOR***

El corredor al molí servia tant per moure's d'una estança a una altra com per guardar alguna cosa aprofitant l'espai.

### **DESCRIPCIÓ DE CADA ELEMENT**

- **Una sort de llevas:** cadascun dels tascons de fusta embotits a l'arbre de la roda que sobresurten uns 10 cm. en girar topen contra la sabata de la telera i la fan

aixecar amb la maça que pica els draps que hi ha a la tina. També n'hi ha a l'arbre del mall de setinar. y **daus**: bloc de pedra o de ferro, amb una ranura de secció angular, on es repengen les espigues dels abres de les rodes i dels cilindres de les màquines de fer paper. **per capsalar los arbres**: Barra cilíndrica, de ferro o de fusta, que transmet rotació a les rodes dentades i als embarrats.

- **Sinch raimas de paper blau coster**: 2500 fulls de paper tarat, conegut pels paperers com a “paper coster”.

## V.26. El mirador del terrat

### DESCRIPCIÓ DE CADA ELEMENT

- **Las tesas y cordas per estendrer lo paper,usadas**
- **Cent fustas per clavillots**
- **Tresta y sis pessas de corda per encordar lo mirador, usadas**
- **Setse dotsenas de llevas, usadas**: tascons de fusta embotits a l'arbre de la roda que sobresurten uns 10 cm. En girar topen contra la sabata de la telera i la fan aixecar amb la maça que pica els draps que hi ha a la tina.
- **Una quartera y tres cortans de blat moreschs ab dos sacs de borras**: una quartera és una mesura pròpia de Catalunya de capacitat per a grans, equivalent aproximadament a 70 litres, mentre que el quartà equival a la dotzena part d'1 quartera o a 4 picotins. Els sacs són de borràs, un teixit bast fet amb estopa de cànem, sense netejar.
- **Trenta y quatre raymas paper mig floret** (veure descriptiu a Mirador 1)
- **Nou sistellas de vimens y canyas, usadas**
- **Nou forcas usadas**: pal amb dues o més puntes o branques en un extrem que serveix per a regirar, apilotar, palla, fems.
- **Vint raimas de paper ordinari** (descriptiu a Mirador 1)
- **Dos càrregas de teya**: allò que es posa sobre algú o alguna cosa per a ésser transportat. en aquest cas la teia que és la fusta resinosa del pi, que crema amb molta facilitat.

## V.27. L'estança de les carnasses

Aquest espai servia tant per emmagatzemar la carnassa, com per guardar estris ben diferents. La carnassa animal era l'ingredient fonamental per elaborar la cola que es posava al paper i el treball de la pell de la indústria del cuir establerta a igualada

generava aquest residu molt útil, factor que va ser beneficiós per al desenvolupament del nucli paperer. Al molí de Jeroni Romeu, trobem un total de quaranta-cinc quintars de carnassa, repartida en dos magatzems.

### **DESCRIPCIÓ DE CADA ELEMENT**

- **Un parol de aram per fer la cola (=perol de la cola):** caldera gran d'aram que serveix per a fer la cola amb les carnasses.
- **Quatre arnas de canya, usades:** estoig fet de canyes entreteixides emprat per a protegir la soca dels arbres tendres.
- **Dos canyissos per secar figas:** teixit, reixat, fet de canyes, de vímets, etc.
- **Tres collsferros vells:** barra de ferro que va ficada verticalment dins la yapaza del quintar de la biga de tafona i per la part superior penetra dins la rabassa de l'espiga i hi va travada amb una xaveta.
- **Dos llangardaix de ferro vells:** ferro ondulat o que forma diverses punxes, posat en sentit vertical en mig d'una finestreta per evitar que entri gent externa en un corral o casa de pagès.
- **Una reixa de ferro, vella**
- **Dos arrobas de ferragots vells (=ferregot):** tros de ferro.
- **Una porta de fusta de ventana, usada:** la ventana és la finestra típica dels molins paperers. Segurament la tenien de reserva per si se'n trencava alguna.
- **Vint y sinch canons de terrissa:** peça de forma tubular que juntament amb altres de similars serveix per a la conducció d'aigua o d'altre fluid.
- **Vint y sinch quintars de esporgàries de cals:** pedretes i altra brutícia barrejada amb el gra que es garbella.
- **Setanta quintars de carnasses:** 2.905kg de carn dolenta que es lleva de les pells a les quals està adherida i que serveix per a obtenir la cola per al paper.
- **Dos estoras:** teixit fet de llates trenades de joncs, de palla, d'espart o de jute, destinat principalment a cobrir el paviment de les habitacions. **y un brassolet de sargas, tot usat:** bressol fet amb vímets.

## V.28. El mirador més alt

### DESCRIPCIÓ DE CADA ELEMENT

- **Deu raimas de paper floret per encolar:** paper que, segurament, s'estava assecant a les cordes i que encara havia de passar per l'encolat, segon assecat i premsat final.
- **Las tesas y cordas per estendrer lo paper** (veure descriptiu Mirador 1)

## V.29. El corral

La part extrema de la casa, tancada de paret i que sol estar descoberta totalment o parcial, destinada a estatge d'animals, a depòsit de fems i a conreu de plantes alimentícies.

### DESCRIPCIÓ DE CADA ELEMENT

- **Una olla de ferro vella per abeurar gallinas:** una olla que segurament abans utilitzaven per cuinar però en fer-se vella la utilitzaven per donar beure les gallines.
- **Un carretó de fusta, usat:** rodet tronco-cònic de fusta amb arestes de ferro, que va muntat a un bastiment que s'enganxa darrera una bístia i serveix per batre els cereals o altra cosa damunt l'era.
- **Dotse feixos de canyas:** conjunt de canyes aplegades una al costat de l'altra i lligades perquè no se separin.
- **Un òbit de fusta (=obi):** recipient fet d'una soca buidada per un costat, que serveix per a posar-hi el menjar dels porcs.
- **Cent cinquanta rajolas primas y seixanta teulas**
- **Sinquanta càrregas de llenya de pi**
- **Trenta bigas de pi:** peça de fusta llarga i robusta, cairejada, que, col·locada horitzontalment o inclinada, serveix per sostenir un sostre o una teulada.
- **Un carretó dolent**
- **Una dotsena y mitja de posts de pi**
- **Quatre xindris de fer volta, usats:** motlle de fusta emprat en la construcció d'un arc, d'una volta.

## V.30. El quarto del corral

### DESCRIPCIÓ DE CADA ELEMENT

- **Sis dotsenas de llatas:** Trena de brins de cànem, d'espart, de palma, de jonc, etc., de forma aplanada, que serveix per a fer estores, senalles, soles d'espardenya, capells, etc.
- **Dos dotsenas de posts usadas**
- **Dos aradas, una de forcat i altre de parell, usadas:** instrument compost essencialment d'una peça on va fixada la rella, i d'un espigó on va junyida la bístia o les bísties per estirar, i que serveix per remoure i girar la terra abans de sembrar.
- **Sis fustas per taleras de roure:** barra de fusta que està subjectada als claus per unes clavilles i que aguanta la maça de les piles o de setinar el paper..
- **Divuyt fustas per solatges.** El solatge és una peça de fusta ovalada, ajustada al fons de les piles de drap, sobre la qual descansa el planxó de ferro on piquen les maces.
- **Vint y sinch càrregas de llenya**
- Una creu de fusta, usada

## V.31. La pallissa

Lloc cobert de teulada destinat a guardar-hi la palla per al bestiar o fabricació de màrfegas i altres objectes.

### DESCRIPCIÓ DE CADA ELEMENT

- Vint y sinch quintars de palla: 1.037,5 kg de palla.

## V.32. El safareig

Dipòsit artificial, fet de parets de pedra o de ciment, per a contenir l'aigua procedent d'un riu, sèquia, sènia, pou, etc., destinada a regar o rentar la roba.

### *EL SAFAREIX*

Més que per rentar la roba, al safareig del molí d'en Jeroni es guardava la fusta que utilitzarien en un futur per fer altres objectes, com ara teleres, corbes, arbres o un banc de premsa. També hi havia unes piles usades, les quals aprofitaven per rentar la roba.

### DESCRIPCIÓ DE CADA ELEMENT

- **Vint y sinch fustas per fer taleras:** barra que fa de mànec del mall

- **Divuyt fustas per fer corbas:** cadascun dels segments corbs de fusta que units uns amb els altres formen l'encorbat de la roda del molí: .
- **Sinch pessas de fusta per fer arbres:** en el molí l'arbre és la barra de fusta amb l'ànima de ferro (coll-ferro) que serveix per donar moviment al mall .
- **Una fusta per fer un banch de premsa.** Gran peça de fusta col·locada a terra que fa de sòcol a la premsa de fusta per al paper fet a mà.
- **Tres pilas usadas:** recipient de pedra ample per a contenir la pasta de paper.

### V.33. El cup

El cup era un recipient subterrani, fet d'obra o de rajola, a manera d'una habitació, en el qual trepitjaven el raïm per fer el vi.

#### DESCRIPCIÓ DE CADA ELEMENT

- **Lo cup:** recipient de dogues de fusta, destinat a pitjar-hi el raïm i fer-hi el vi. **ab son brescat:** conjunt de llistons paral·lels posats a un bastiment, i que, col·locats damunt el cup, serveixen de sosteniment a la pila de raïm que s'ha de trepitjar.
- **Setse portadoras usadas**
- **Dotse posts de pi**
- **La gàbia de la premsa ab sos guarniments, tot usat**
- **Un picot de ferro, usat:** maça petita amb què els dallaires aprimen el tall de la dalla.
- **Un martell de ferro, usat**
- **Uns aixartells de ferro, usats:** eina consistent en una espècie de forca de ferro de tres pues, amb un ull per on passa un mànec llarg formant angle un poc agut amb les pues, i serveix per arreplegar fems.
- **Unas pedreras de fusta, usadas**
- **Tres sèrcols de ferro vell de portadoras**
- **Dos aixetas de bronze, per lo cup, una de xica y altre de gran, usadas:** aparell compost d'un canó de metall, de fusta o d'altra matèria adequada, i d'una altra peça mòbil que travessa el canó, i serveix per obrir o obstruir el pas d'un fluid per dins una canonada o de dins un recipient a l'exterior.



## **VI. EL NIVELL DE PRODUCCIÓ AL MOLÍ**

Quan es pren l'inventari hi havia un total de 418 raimes de paper, repartides en diverses estances del molí. Si, com ja sabem, una raima conté 500 fulls de paper fet a mà, podem afirmar que la producció era elevada: 209.000 fulls i tres bales més que ja devien ser a punt d'ésser expedides. Recordem que una bala tenia entre vuit i vint raimes. Per tant, si fem un promig i pensem que cada bala podia contenir unes 10 raimes, hi hauria, encara uns 5.000 fulls de paper embalat, la qual cosa suposaria que, en total, hi hauria 259.000 fulls en tot l'edifici. Aquesta quantitat, en un molí com aquest, suposaria el fruit d'unes 29 jornades laborals.

A banda d'això, l'inventari pren compte de 46 bales que han estat dipositades en un magatzem de la ciutat de Barcelona "per anar a Indies", 120 raimes de paper floret i també altres 180 de paper ordinari, totes destinades al Real Sello que ja han estat lliurades a Madrid. La quantitat, gens menyspreable, és d'uns 380.000 fulls.

Tot plegat fa pensar que les comandes seguien un ritme continuat i que el molí paperer es trobava en un bon moment, ajudat no només per la seguretat de treballar per a l'Estat sinó també per a les colònies d'Amèrica.

### **VI.1. QUÈ ERA EL PAPER PEL REAL SELLO?**

Establert des de 1637, el Real Sello s'estén a la Corona d' Aragó a partir de 1715: totes les gestions judicials s'han de fer, obligatòriament, amb paper segellat. I aquest paper es fabricarà, majoritàriament, en els molins anoiencs. Aquest fet, no solament suposa un benefici per a alguns fabricants en concret sinó que acabarà privilegiant tot el sector. Els Romeu seran fabricants d'aquesta mena de paper i això els permetrà l'ampliació del molí que, en principi, era més aviat modest.

### **VI.2. PAPER PER A LA REIAL IMPREMTA**

D'altra banda, com a fabricants de paper blanc destinat a la Reial Impremta són molt reconeguts. El 1778, la Junta de Comerç de Barcelona encarrega a Jeroni i al seu nét Jaume la fabricació de 300 raimes per a l'edició de *Las Memórias históricas de la Marina, comercio y artes de la antigua ciudad de Barcelona*, obra de 4 volums, escrita per Antoni de Capmany de Montpalau, impresa a Madrid als tallers de Don Antonio de Sancha, entre 1779 i 1792. Jeroni ja és vell i per a complir el compromís contret amb la Junta de Comerç de Barcelona, compta amb l'ajut, no només del seu nét Jaume sinó

també de Jeroni, el seu fill segon que li porta els assumptes importants i que fabrica als molins de La Torre.

Certament, el paper de l'obra de Capmany suposà, pel seu volum, una molt bona font d'ingressos i el reconeixement del prestigi que, com a paperer, Jeroni havia assolit. La mort li arribà abans de poder complir totes les remeses i el seu nét i Jeroni, el seu fill segon, acabaran l'encàrrec.

### **VI.3. TIPUS DE PAPER FABRICAT**

Hi trobem inventariades qualitats molt diverses que acreditarien la importància del paper Romeu: paper Blau, floret, mig floret, ordinari, segellat i marquilla. La major producció, però, era destinada al Real Sello o paper d'Estat i també a la impremta, tal com testimonien les filigranes ROMEU que es troben en moltes de les obres impreses a Madrid durant el segle XVIII.

#### **QUALITATS DE PAPER**

<b>TIPUS DE PAPER</b>	<b>CARACTERÍSTIQUES</b>	<b>QUANTITAT</b>
sense especificar		112.000 fulls
paper blau	fet amb draps de tercera classe, tenyit de blau ja directament a la pila en fer la pasta, ben brunyit amb el mall setinador entre els cilindres. Servia per a empaquetar les raimes i encara serveix per a folrades.	6.500 fulls
paper comú		34.000 fulls
mig floret	fet amb draps de lli, cotó o cànem, blancs o fàcils de blanquejar. És bo per a escriure o imprimir.	4.000 fulls
paper blavenc		6.500 fulls
marquilla	d'un format aproximat de 36,5 x 56 cm. Ens cal acceptar aquest nom, ja que no se n'ha trobat	2.000 fulls

	enlloc un d'equivalent en bon català.	
paper major	paper blanc de bona qualitat per a gravats i dibuix, que mesura generalment 47 x 66 cm el fet a mà i 44 x 64 cm el fet a màquina. També se'n diu doble foli. Les mides han variat, sempre segons el fabricant.	500 fulls
coster	full de paper que en triar-lo surt amb estrips, gotes i altres defectes.	8.000 fulls
blau coster		4.000 fulls
paper floret	fet amb draps blancs de lli de primera classe i, a partir del segle XVI, de cotó de primera qualitat, el més escollit.	25.000 fulls
paper ordinari		15.000 fulls
paper mitjà		3.000 fulls
TOTAL		220.500 fulls

## VII. AIXOVAR

Els inventaris informen de la qualitat i quantitat de robes i vestits existents a la casa. És interessant assenyalar la precisió del notari a l'hora d'esmentar els diferents teixits existents a la vivenda, en una Catalunya creixent en indústria tèxtil. La presència més gran de roba es troba repartida en dues cambres i guardada en un guarda-robes i en diverses caixes. Hi ha un clar domini del fil i del cotó. Trobem les indians que donaven una nota de color, combinant tons contrastats com el blau i el blanc, o el blau i el groc. Les úniques que trobem a Can Romeu són al llit on morí el difunt, senyal que aquest teixit es reservava a l'habitació principal. La roba blanca com tovallons, estovalles i tovalloles es troba en quantitat respectable. A finals de segle, en el moment en què es fa l'inventari, el lli i el cànem van sent desplaçats pel cotó i les indians. A l'època, les indústries cotonera, llanera i sedera van ser els sectors productius que van introduir més novetats en el mercat català i l'oferta de fibres i qualitats es va anar fent més gran fins al punt que hi trobem algun teixit d'importació.

Pel que fa a la moda, només trobem la descripció de les peces de vestit masculí pertanyents a Jeroni i que seguien les tendències que havien arribat de França: El traje d'home es composava de camisa, jupa, gambeto, calces i mitges. La camisa havia de ser de coll i mànegues llargs. Les calces arribaven de la cintura fins per sota dels genolls. La jupa era una jaqueta llarga, oberta per davant i tancada de dalt cap baix amb botons. El gambeto era la peça exterior i la que més es veia. Una capa completava el conjunt, a més d'un barret que era de tres punxes. La capa com a peça d'abric va ser una peculiaritat espanyola.

Els colors solien ser foscos: negre, musco, verd oliva i, en ocasions, virats.

### VII.1. AIXOVAR ROMEU

<b>Roba d'ús personal</b>	<b>Parament de la llar</b>	<b>Dormitoris</b>
12 camises	72 tovallons	2 bànoves
6 tovalloles	27 estovalles	97 llençols
	36 aixugamans	2 colxes
	4 bancals	18 coixineres
		6 flassades
		12 coixins
		2 borrasses

		1 cobrellit
		5 màrfegues
		4 matalassos

- CAMISA: peça de vestir interior, generalment de tela prima i de forma folgada que arriba des del coll fins més avall de la cintura
- BÀNOVA(=vànova): cobrellit d'abric i d'ornament, de teixit gruixut, de punt o de ganxet, generalment formant mostres o dibuixos i guarnit de serrell.
- FLASSADA: peça quadrangular teixida de llana o de cotó, generalment amb ratlles de diferent color, que s'usa com a tapall de llit.
- BORRASSA: flassada grollera de cotó, que serveix de tapall de llit en les cases de pagès.
- MÀRFEGA: tela farcida de palla per a servir de matalàs.

Per la quantitat de coixins que es troben podem deduir un nombre aproximat de quantes persones vivien al molí. Per la presència de les vànoves, les flassades, les borrasses i els cobrellits al molí durant el mes de maig, mes en el qual es va fer l'inventari, suposem que encara feia fred i per això utilitzaven aquests cobrellits d'abric.

## VII.2. INDUMENTÀRIA MASCULINA

VESTITS	ROBA D'ABRIC	COMPLEMENTS
4 calces	3 capes	1 sombrero
3 gambetos		2 barratines
3 jupes		2 parells de sabates
4 mitjons		
3 armilles		

- CALÇA: peça de vestit que cobria el peu i la cama, ajustant-se al contorn d'aquesta. Es deia quasi sempre en plural, *les calces*. No era una peça de roba interior.
- GAMBETO: capot llarg fins a mitjan cama, sense valona i amb mànegues útils o simulades, que duien els homes en l'hivern els dies de festa i que encara s'usa en certs balls i cerimònies oficials arcaiques.

- JUPA: peça de vestit d'home que cobria des del coll fins a la cinta o un poc més avall, amb faldons.
- ARMILLA: peça de vestit sense mànegues, que abriga el cos part damunt la camisa.

### VII.3. FIBRES I TEIXITS

DE L'AIXOVAR	DE LA INDUMENTÀRIA
fil	vintiquatrè
Fil i cotó	pell
bri	sempredura
cotó	barragan
borró	panyo
tela	estam
indiana	“duxois”
Indiana encotonada	
llana	
borra	

- FIL: cos més o menys llarg, de forma capil·lar, format ajuntant i torçant brins de matèria fibrosa, destinat principalment a cosir, fer teixits, lligar, etc.
- COTÓ: fil fet de les fibres de la planta del cotó, i tela teixida del mateix.
- BRI: teixit fet de la pura fibra del lli i del cànem

Una gran majoria de peces de l'aixovar són d'aquesta fibra i es concentren en la gran quantitat de llençols, coixineres i estovalles que es troben inventariades

- BORRA O BORRÓ: teixit groller de fibra curta de llana o de cotó
- INDIANA: roba de cotó estampat feta en lligat de plana i de baixa qualitat.

La presència d'aquest material demostra que hi havia comerç amb Les Índies (Amèrica), que és d'on s'importava.

- TELA: material obrat amb fils entrellaçats que té una llargària i una amplària considerables i un gruix relativament molt petit.
- VINTIQUATRÈ: llana negra o molt fosca, de classe superior.
- SEMPREDURA: teixit de què es feien gipons i guardapits en el segle XVIII.
- BARRAGAN: tela de llana impermeable.

- PANYO: teixit de llana, quasi sempre d'un sol color, perxat i enfeltrat fins a l'extrem de no veure's els fils que el componen.
- ESTAM: fil de llana pentinada; la flor de la llana; tela que se'n fa.
- DUXOIS: per la forma, sembla un vocable d'origen francès i podem pensar que es tractava d'un teixit d'importació.

La combinació de fil i cotó no era gaire corrent en aquella època sinó que era bastant "exclusiva", i amb la presència d'aquest material es posa en manifest el nivell econòmic de la família.

Per la indumentària, la llana era la fibra més emprada.

## VIII. MOBLES

Hem classificat els mobles per funcions, sense especificar l'habitació on es trobaven.

Seients	Taules	Mobles contenidors	Llits
1 banc	1 post	1 armari encastrat	8 llits de peu de gall
3 bancs amb respalller	2 taules	1 guarda-roba	1 bressol
1 banc escó	1 taula llarga	1 cofre	
34 cadires		1 calaixera	
2 escambells		4 caixes	
1 basseta		1 escriptori	

### SEIENTS

- BANC ESCÓ: Banc llarg i de respalla alta, com el que sol haver-hi a les cuines de pagès, a l'església parroquial, etc.
- BASSETA: Cadireta que té el sítil foradat i serveix per seure-hi els infants petits i fer-hi de cos sense embrutar-se.
- ESCAMBELL: Seient petit sense braços ni respalller, i a vegades sense petges.

### TAULES

- POST: Peça de fusta més ampla que gruixuda

### MOBLES CONTENIDORS

- ESCRIPTORI: Moble destinat a escriure-hi, i que generalment participa de taula i de calaixera.

### LLITS

- BRESSOL: Bres per a infants.
- LLIT DE PEU DE GALL: llit que té els petges formant angle.

## VIII.1. MATERIALS PER AL MOBILIARI

FUSTA (sense especificar)	NOGUER	PI	NOGUER I ALBA	BALCA
3 mobles	2 mobles	1 moble	1 moble	17 mobles

- BALCA (=boga): planta herbàcia de la família de les tifàcies que arriba a 2m d'alçada. Les seves tiges són cilíndriques i sense nusos (com el càlam). Les



fulles són ensiformes i embeinadores per la base; molt útils per a fer la part on s'asseuen de les cadires, i també cortines. Les flors formen una espiga densíssima i peluda.

- ALBA: Arbre de la família de les salicínies. Es fa molt alt (fins a 30 metres); té el tronc dret amb l'escorça blanquinosa; fulles ovals orbiculars, anguloses o dentades desigualment, verdes per damunt i molt blanques tomentoses per sota; pecíol rodonenc. Floreix pel Febrer.

## VIII.2. EI MOBILIARI DEL MOLÍ ROMEU

Val la pena remarcar que el cofre i les caixes seguien ocupant un lloc principal com a mobles contenidors, encara que a finals de segle, quan l'inventari va ser alçat, la calaixera ja començava a fer la seva aparició com a contenidor de roba personal. En el cas que estudiem, aquest moble ni tan sols es trobava a l'habitació del propietari sinó en una altra cambra. Recordem que a mitjans del segle XVIII a Catalunya ja estava totalment implantada la tradició d'aportar calaixeres al dot, en lloc de les històriques caixes de núvia. La típica calaixera catalana, -gairebé sempre de noguer-, tenia tres calaixos llargs i dos de més petits a la part superior.

S'esmenta, així mateix, un escriptori (anomenat també buró) que trobem situat a la cambra del difunt. Aquesta calaixera-escriptori, amb tapa inclinada, era un dels mobles amb forta implantació. Tant la presència de la calaixera com de l'escriptori mostren que les noves tipologies de moda a l'Europa del segle XVIII havien entrat ja, no solament a les cases burgeses sinó també a les dels artesans. És curiós comprovar el contingut d'aquest escriptori: no solament hi trobem les escriptures i documents importants del propietari sinó també roba de vestir, els coberts de plata i diners, amb la qual cosa podem suposar que aquest moble custodiava allò que hom considerava de més valor.

Troblem dos armaris en tot l'inventari: el primer, encastat, se situa al menjador i dóna cabuda a objectes de taula; el segon, conté roba de la casa. La fusta de noguer era la més utilitzada per als armaris i suposem que ho serien, encara que, en el nostre cas, no s'especifiqui.

Pel que fa als seients, els que trobem al Molí segueixen models heretats d'èpoques anteriors. Bancs amb respatlles per a la cuina i cadires de boga que trobem en gran nombre. Si a l'hora d'escriure l'inventari sabem que no hi havia criatures al molí (almenys de familiars directes), l'existència de la basseta u orinal per a nens i d'un

bressol mostra que n'hi havia hagut i, de fet, aquests dos mobles són al rebost del mirador de dalt que, sembla, seria l'espai que actuaria de "golfes".

La referència als llits és també interessant. La única tipologia de llit que trobem en tota la propietat és l'anomenada de *peu de gall*. Es tracta d'un llit de bancals i taulons que s'aguantava sobre unes potes que acabaven en tres ramificacions, com un peu de gall. Era un model més aviat senzill, de pi, de gran difusió a Catalunya. El nombre de llits (ni tampoc el nombre d'habitacions) no indicava els individus que dormien a la casa ja que, durant el segle XVIII, era ben normal que varies persones compartissin un mateix llit.

Podem afirmar que el molí estava ben assortit de mobles si tenim en compte l'època. Tanmateix, es tracta d'un mobiliari auster que poc fa pensar en la fama que Jeroni Romeu havia aconseguit arreu amb el seu paper. No trobem ni cortines ni miralls, objectes que eren, com les joies, considerats "de luxe".

## IX. OBJECTES DE LUXE

En general, quan es tracta d'inventaris de mestres artesans, la quantitat d'objectes realitzats amb metalls nobles (or i plata) sol ser molt reduïda. En el cas de Romeu, no se cita cap joia, per exemple. En canvi, trobem 31 coberts de plata, entre culleres i forquilles y també una vara o bastó amb el puny del mateix metall, tot guardat a l'escriptori.

Pel que fa als serveis de taula, a Cal Jeroni trobem peces,-plats,cassoles i olles-, de la popular terrissa però també bon nombre de pisa blanca o llosa esmaltada, molt més selecte que solia provenir de València. Els coberts, a banda dels que ja hem citat de plata, apareixen en quantitat gens menyspreable al menjador (22 culleres i una forquilla) i són de llautó mentre que les culleres que s'inventarien a la cuina són de fusta. L'ús de la forquilla no es va generalitzar fins al segle XIX. Abans, era costum menjar agafar el menjat no líquid amb els dits i trossejar-lo de la mateixa manera. La primera fàbrica de forquilles instal·lada en territori espanyol, va ser fundada a Barcelona a principis del segle XIX..

Crida l'atenció que les culleres siguin de llautó, un aliatge de coure i zinc, de color groc. També estranya, avui, que en tot l'edifici només hi hagués un ganivet però, el 1781, tenir un sol ganivet a casa ja era una quantitat apreciable i el seu mànec solia ser de fusta o de llautó. El que figura a l'inventari era al calaix de la taula del menjador, destinat a tallar pa.

## X. IL·LUMINACIÓ I CLIMATITZACIÓ

Com ja sabem, al segle XVIII encara no s'utilitzava l'energia elèctrica per a les activitats domèstiques. El llum artificial s'obtenia exclusivament a partir del foc de la cuina, espelmes i candelers. El foc de la llar fou el gran aliat per a fer front a les necessitats d'abric i d'il·luminació.

La gent de l'època aprofitaven al màxim la llum del dia: s'aixecaven aviat i es ficaven al llit d'hora. Trobem, en tot el molí, sis candelers, dues palmatòries, dues llumeneres i un setllums: objectes no gaire grans i que no eren útils quan es necessitava il·luminar un gran espai. L'oli era el combustible usual per a les llumeneres, conegudes també com a llums de ganxo (localitzades al rebost i a la cuina). Els candelers o canelobres de llautó, sempre amb diversos braços, eren el mitjà més usual al casal paperer i els trobem en nombre de sis, distribuïts al menjador, al rebost i a la cambra del propietari, on s'especifica que eren grans.

El fred, a finals del segle XVIII, era més punyent que el que ara pot fer pel mes de maig. L'inventari ofereix indicis de les necessitats del moment per a climatitzar la gran casa-fàbrica: al baluard trobem trenta càrregues de llenya que es cremava tant per escalfar les habitacions com per cuinar o per desfer les carnasses al perol. També trobem un escalfador d'aram al pastador i perol i un braser de llautó a la cuina. Als dormitoris no hi havia cap d'aquests objectes però sí que se servien de vànoves, flassades, borrasses i cobrellits.

## **XI. SIGNES DE RELIGIOSITAT I ALTRES OBJECTES**

A la casa-molí dels Romeu la decoració no és gaire present. Els objectes decoratius es concentren a la sala ja que, pel fet de ser el lloc on es tancaven els acords i contractes, havia de ser un lloc per a rebre forasters. En aquesta estança trobem un rellotge de capsa amb dues campanes, quadres pintats i emmarcats i dos quadres amb dibuixos estampats. Al dormitori principal, el d'en Jeroni, trobem tres quadres i dues gàbies per a cadeneres. Aquests ocells cantors eren molt típics a les cases benestants de l'època. També trobem dos quadres a l'estança que dóna al baluard i al camí real però no sabem com eren.

Un altre element decoratiu eren els motius religiosos. A la família Romeu la religió era molt present: ell mateix va ser impulsor de l'església de Santa Maria, temple parroquial de La Pobla de Claramunt i, encara que va morir abans de la seva construcció, van enterrar el seu cos allà; el seus néts, Francesc i Geroni van esdevenir caputxí i carmelita, respectivament. A l'inventari, doncs, els lligams amb la religió es fan presents: es troben dues imatges de Crist amb doseret de paper, una imatge de Crist amb la Concepció en una capella, diferents sants de paper, els dotze apòstols amb làmina de paper i una creu de fusta. En un dels dormitoris tenien una pica d'estany en la qual posaven aigua beneïda.

## XII. L'ALIMENTACIÓ

La pràctica totalitat dels aliments citats a l'inventari es troba al rebost mentre que en l'espai anomenat "rebost de dalt" s'hi concentren eines i trastos. En el rebost hi trobem, només, aliments de llarga conservació i no se cita cap producte fresc com les hortalisses que obtenien, a ben segur, del gran hort que rodejava la propietat.

CARN	PEIX	CEREALS	LLEGUMS	FRUITS SECS	GREIXOS
tocino	congre	arròs	fesols	panses	llard
	tonyina	fideus	favolins	figues	sagí
	bacallà	segalós			oli
		xeixa			
		blat moresc			

- LLARD: Greix tret per fusió del sagí del porc.
- CANSALADA: Part grassa del porc, situada entre la pell i la carn, que és de color blanc i es guarda salada per a tirar a l'olla i altres guisats.
- SAGÍ: Greix d'un animal, principalment de porc o de gallina.
- CONGRE: Peix teleosti, anguil·liforme, de la família dels còngrids, semblant a l'anguila i amb la pell sense escata. És un peix blau, es a dir que pertany al grup de peixos que conté aproximadament un 5% de greix. La seva textura es fina i suau i el cap del congre fa un molt bon fumet. Als Països Catalans el congre és un peix apreciat des-de temps molt antics.
- SEGALÓS: Mestall de blat i sègol.
- XEIXA: Blat de bona qualitat, que fa la farina blanca i més saborosa que la del blat ordinari.
- FESOLS: Llavors o tavelles de la mongetera.
- FAVOLINS: Favó, varietat de fava més petita que l'ordinària.

### XII.1. L'ALIMENTACIÓ AL MOLÍ ROMEU

Els aliments, i sobretot el peix més que la carn -ja que conté més aigua-, si no se'ls aplica un sistema adequat de conservació, s'alteren, fan pudor i no es poden menjar. Per

la falta de refrigeració a l'època, les tècniques de conservació de la que disposaven eren la salaó, el fumat o a l'oli.

El peix provenia del mar Mediterrani o de l'oceà Atlàntic. Es podia obtenir peix fresc només del Mediterrani, al qual es tenia molt a prop, ja que portar aquest aliment des de distàncies més grans suposaria un problema amb el transport, el qual en la època era molt lent perquè es feien servir animals de càrrega i carros, i fins arribar a la seva destinació podien fer-se malbé. Per transportar el peix a grans distàncies se li aplicaven doncs tècniques de conservació abans d'iniciar el viatge i és per això que no trobem cap estri destinat exclusivament a la conservació del peix. A més del peix d'aigua salada, trobem indicis de que també consumien peix de riu, ja que al rebost de dalt hi ha inventariat un bartrol per pescar, eina que només es feia servir per pescar al riu. La situació del molí a tocar de l'aiguabarreig del riu Anoia i la riera de Carme facilitava segurament la pesca de barbs, bagres i anguiles que poblaven les aigües fins a principis del segle passat.

La carn de porc era molt comuna a les cases benestants de l'època. Era l'animal preferit per la facilitat que presentava la seva conservació. La matança del porc era una activitat tradicional a la Catalunya rural. L'11 de novembre, dia de Sant Martí, era un dels dies preferits per la matança. En aquesta època tothom a la granja, mas o alqueria prenia part a l'activitat. Normalment eren els homes els que mataven i tallaven els animals i les dones, les que posteriorment preparaven els diversos productes. Aquests darrers es dividien entre els que calia menjar aviat i els que eren per conservar per a consumir durant la resta de l'any ja que llavors no hi havia carnisseries. Està clar que s'utilitzava la salaó per conservar la carn, ja que, al mateix rebost on s'emmagatzemava, es troba el salador del tocino i una bona quantitat de sal. També cal parlar de l' oli, tan utilitzat per a la tupina.

Cal remarcar la gran quantitat de cereals que hi ha al molí a finals de maig: 41,600 kg d'arròs, 10,400 kg de fideus, 70 litres de xeixa, 1750 litres de segalós , 24 litres de blat morenc i dos sacs de farina. Els cereals eren la base de l'alimentació del segle XVIII de les classes populars. Amb ells es feia pa, sopes de farina, escudella barrejada

Pel que fa als dolços no trobem res, però sí que trobem tres xocolateres al menjador, indicatiu de que es consumia xocolata desfeta. Tot i la democratització del segle XVIII, els que més en consumien eren els rics, des dels estaments religiosos fins als nobles i monarques. La majoria de les fonts documentals ens donen informació de que el ritual de prendre xocolata era signe de distinció. Els espanyols la van trobar a Mèxic, no com

aliment pròpiament dit, sinó com una beguda cerimonial que els asteques bevien en determinats actes religiosos. Aquesta xocolata asteca es prenia totalment amarga, molt picant (mesclada amb xile) i, en moltes ocasions, amb fongs al·lucinògens. A Espanya, com a “producte d’importació”, només era a l’abast de les classes benestants que la consumien per esmorzar o berenar, barrejada amb sucre. Hi havia la creença que era un bon reforçament per a la salut. Els Romeu en devien consumir i és ben curiós el fet que, en el seu testament, Jeroni ordenés que cadascun dels seus néts rebés una caixa de xocolata cada any.

Pel que fa als altres edulcorants, el que més es feia servir era la mel, ja que el sucre provenia de fora del país i segurament no era tan fàcil d’aconseguir.



## XIII. PESOS I MESURES SEGLE XVIII

L' existència del sistema mètric decimal (SMD) té pocs anys d'existència (1791) comparat amb els sistemes de mesura que des dels inicis de la humanitat han anat existint. Just abans de la implantació de l'SMD existia a casa nostra un sistema de mesures "tradicional" que va funcionar durant segles i que, en bona part, tenia el seu origen en el sistema de mesures romà. Per posar un exemple, la lliura i l'unça provenen d'aquesta època i van ser emprades com a unitats del sistema tradicional i encara avui s'utilitzen en el sistema anglès.

Les mesures tradicionals variaven d'una comarca a l'altra, fins i tot d'un poble a l'altre.

A l'inventari Romeu, n'apareixen força que hem classificat:

PES	LÍQUIDS	GRANS	LONGITUD	SUPERFÍCIE	CONJUNT D'UNITATS
Lliura	càrrega	quartera	cana	Jornal de llauró de mula	dotzena
arroba	quartà	faneca		Mitja junta de llauror de bous	càrrega
quintar		Mig quartà			raima
		Mitja quartera			sac
					bala

### XIII.1. MESURES DE PES

- **1 LLIURA: 400 grams**

Lliures inventariades: 120 lliures de tocino, 13 lliures de congre.

El porc era un dels productes de consum que no faltava en cap llar. Se solia matar pel desembre i, salat, es feia durar. Tenint en compte el mes en què es va escriure el document (maig) constatem que encara tenien 48 kilos de carn. Quant al congre, n'havien fet una bona proveïda: 5,200 quilos.

- **1 ARROVA: 10,400 Quilograms**

Arroves inventariades: 2 arroves de bacallà, 4 arroves d'arròs, 1 arrova de fideus, 2 arroves de ferragots vells.

Deduïm fàcilment la inexistència de botigues de queviures per la quantitat d'aliments acaparats: gairebé 21 quilos de bacallà conservat en sal i més de 40 d'arròs.

- **1 QUINTAR = 41,5 quilògrams, aproximadament.**

Quintars inventariats: 200 de drap, 151 de cànem pentinat, 70 de carnasses, 25 de palla, 25 d'esporgàries.

La major quantitat de quintars inventariats corresponen al drap, matèria prima de qualsevol molí paperer. En el moment de prendre l'inventari, hi havia 8.300 quilos de drap i 70 quintars de carnasses o 2.905 quilos d'ossos que s'empraven per a fer la cola amb la qual s'encolava cada full. És interessant la dada corresponent al cànem: en el molí hi havia un total de 6.266,5 quilos.

## **XIII.2. MESURES PER A LÍQUIDS**

- **1 CÀRREGA:** Unitat de mesura, que té diferents valors segons l'objecte mesurat i segons les comarques, però que en general correspon a la quantitat que pot portar una bèstia.

Càrregues inventariades: 30 de llenya per cremar, 2 botes de 29 càrregues, 6 botes de 6 càrregues, 3 botes de 7 càrregues, 3 botes d'una càrrega.

La major part de càrregues corresponen a botes de vi negre mentre que només trobem una càrrega de vinagre i una altra de vi blanc. Podem pensar que, en aquest cas, la càrrega correspondria a una portadora.

- **1 QUARTÀ: 4 litres**

Quartans inventariats: 4 de malvasia. Es van trobar 16 litres de malvasia, un vi molt bo i de molta graduació.

## **MESURES PER A GRANS**

- **1 QUARTERA= 70 litres, aproximadament**

Quarteres inventariades: 25 de segalós, 1 de blat moresc, 1 de xeixa, 2 de fesols.

En el molí hi havia gran quantitat de segalós: 1.750 quilos que segurament era l'emprat per a l'obtenció de pa. El blat barrejat amb sègol s'anomenava segalós. En ocasions importants, el pa s'elaborava amb la xeixa que era el blat més bo i blanc. N'hi trobem

70 quilos, com de moresc. En canvi, la quantitat de llegum emmagatzemat tampoc no és minça: 140 quilos de fesols.

- **1 FANECA: de 30 a 55 litres**

Faneques inventariades: 1 de sal.

No és estrany que hi hagués aquesta quantitat de sal pel fet que aquest era un dels pocs elements dels quals disposaven per a la conservació dels aliments.

- **MIG QUARTÀ: dotzava part de la quartera, 6 litres aproximadament (5,79)**

Mitjos quartans inventariats: 6 de moresc, 2 de favolins, 3 de blat moresc.

El moresc, ja sigui en gra, ja sigui convertit en farina, ocupava també una part important del rebost : 56 quilos aproximadament al costat dels 12 quilos de fava petita que també trobem emmagatzemats.

- **MITJA QUARTERA: 35 LITRES**

Mitges quarteres inventariades: 1 mesura de ½ quartera.

### **XIII.3. MESURES DE LONGITUD I SUPERFÍCIE**

#### **1 CANA= 1 metre, 60 cms**

Canes inventariades: 40 de bri.

En tot l'edifici només es va trobar aquesta peça de tela de bri de 64 metres de llargària. Es tracta d'un teixit fet de la pura fibra del lli o del cànem, sense estopa ni borra. S'emprava per a fer camises, llençols i altra roba de l'aixovar.

### **MESURES DE SUPERFÍCIE**

#### **1 JORNAL DE LLAURÓ DE MULES: 34,22 ÀREES**

Jornals de llauró de mules inventariats: 16 repartits en vinya plantada, oliveres, bosc i horta

Les propietats de Jeroni Romeu, situades totes dins del terme de La Pobla de Claramunt, feien un total de 647,52 àrees, la majoria de les quals eren dedicades a la vinya.

#### **1 JORNAL DE LLAUROR DE BOUS: 49 àrees**

Jornals de llauró de bous inventariats: 4,5 repartits en terres campes , hermes i bosquina.

Entre els jornals de mules i els de bous, les propietats agràries del paperer sumaven un total de 868,02 àrees, repartides a les partides següents: El Caragol, Noya, Gratallops, Pastarenchs, La Vinya Vella, La Macarulla, Les Figueres, i els Mollons. Actualment,

en la toponímia poblatana es reconeixen, només, les dues primeres partides i les tres últimes.

#### **XIII.4. MESURES PER CONJUNT D'UNITATS**

- **1 CÀRREGA: quantitat que correspon a la quantitat que pot portar una bèstia**

Càrregues inventariades: 2 de teia i 75 de llenya de pi. Segurament la llenya de pi seria emprada com a combustible, tant a la llar de foc com pel forn i calderes.

- **1 RAIMA: 500 fulls de paper fet a mà**

Les quantitats de raimes inventariades s'analitzen a l'apartat «Producció».

- **BALA: 10 raimes de paper o 5.000 fulls**

Veure l'apartat «Producció».

- **SAC**

Sacs inventariats: 2 de farina

## XIV. LA MONEDA

En tot l'inventari se citen 4 tipus de moneda; no totes les que es diuen van ser trobades en diners reals en el molí, però sí una quantitat respectable. La resta de quantitats monetàries pertanyen als censos o préstecs que el difunt havia fet a coneguts seus i pels quals cobrava un interès.

- **1 PESSETA:** El Diccionario de Autoridades de 1737 defineix la pesseta como “la pieza que vale 2 reales de plata de moneda provincial”. La pesseta com a unitat monetària no es crearà fins el 1868, tot i que el nom “peceta” ja existia en llengua catalana des de l'Edat Mitjana.

Pessetes inventariades: 1 moneda

- **1 LLIURA:** 20 sous

Lliures reals inventariades: 200 lliures ab diners barcelonesos.

Aquests diners eren al “cuarto on morí lo difunt”. Per tenir idea de la quantitat que suposava cal dir que el 1767 Jeroni va comprar una casa amb hort per 325 lliures o que el dot que va atorgar a cadascun dels seus fills va ser de 450 lliures.

- **1 SOU:** Moneda antiga que valia dotze diners de billó i que era la vintena part de la lliura
- **1 DINER:** Moneda catalana de diferents valors, però que la més corrent (la de coure) equivalia a la dotzava part del sou, o sia, aproximadament a un cèntim de pesseta.

Els sous i els Diners se citen en els censals que s'han analitzat en l'apartat «Béns immobles».

## XV. BÉNS IMMOBLES

A més de la casa-molí inventariada, en Jeroni Romeu posseïa un bon patrimoni : altres terres, cases i horts. A part de les terres que ell feia servir també venia el «dret de lluir y quitar» trossos de terra campa. Aquesta practica consistia en arrendar la terra a un pagès dificultant-ne la venda perpètua i assegurant un preu més elevat en la venda. El lloguer d'aquestes terres suposava una bona renda per al propietari. També hi havia pagesos que per satisfer càrregues senyorials, impostos, deutes, etc. es veien obligats a prescindir de part de les seves possessions. El que feien era una venda «a carta de gràcia». Aquest contracte establia que el pagès i els seus successors tenien dret a adquirir-ho novament per el mateix preu en que els hi van comprar sempre que la finca es posés en venda. En Jeroni posseïa una peça de terra horta a la Pobla a carta de gràcia.

### XV.1. PROPIETATS INVENTARIADES

CASES	PROPIETATS DE TERRA			
	HORTS	TERRA CAMPA	VINYA	BOSC
casa i fàbrica de paper blanc al Lloc de les Figueres	altre pessa de terra horta, que antes era camp de tinguda de mitg jornal poch mes , o menys que vuy es unit ab lo hort, que vuy se encontra tancat, y unit ab dita casa	dos trossos de terra lo un a la part de solixent, y lo altre a la de tremuntana de la dita casa y fabrica	una pessa de terra de vinya plantada, situada en lo terme de la Torre de Claramunt de tinguda de dos jornals de llauro de mulas poch mes, o menys en la partida dita lo Planot	altre pessa de terra boscosa de quatre jornals de llauro de mulas, situada en lo referit terme y partida dita Pastarenchs
una casa ab son hort situada en dit lloch de las	altre pessa de terra horta situada en lo	una venda perpetua del dret de lluir y	altre pessa de terra y vinya plantada ab	una pessa de terra bosquina, situada en lo

figueras	mateix terme de la Pobla y partida dita Noya	quitar un tros de tera campa de tinguda dos jornals de llauro de mulas, situat en lo terme de dit lloch de la Pobla y partida dita Noya, vuy lo Mas Canyet	algunas oliveras de tinguda de dos jornals, y mitg de llauro de mulas poch mes, o menos, situada en lo mateix teme de la Pobla, y partida dita los moyons	expressat terme de la Pobla y partida dita gratallops de tinguda un jornal y mitg de llauro de mulas, poch mes o menos
una casa y heretat ab sas terras, situat en lo terme de la Pobla, y lloch de las figueras	un hort de mitg jornal al lloch de las figueras	altre venda perpetua del dret de lluir, y quitar un tros de terra de quatre llaurons de canem a la partida dita Noya feta per Jph Soreras, paperer de Capelladas a favor del mencionat dit Geroni Romeu	altre pessa de terra de vinya plantada de tinguda de dos jornades situada en lo referit terme de la Pobla, y en la partida, dita la Vinya Vella	
una casa situada en lo dit lloch de las Figueras, dita la Casina	una pessa de terra campa, vuy hort, situada en dit terme de la Pobla, y	una pessa de terra campa de mitja junta de llauro de bous situada en lo mateix terme	altre pessa de terra y vina plantada situada en lo dit terme de la Pobla de	

	partida dita de las Figueras	de la Pobra y sobre lo Rech del moli de Joan Coca	tinguda de dos jornals de llauro de mulas a la partida dita Macarulla	
una casa, situada en lo dit lloc de las figueras		una pessa de terra, campa, situada en dit terme de la Pobra, y en la partida dita de las Figueras	una pessa de terra de vinya plantada, situada en dit terme de la Pobra, de un jornal, y mitg de llauro de bous, y en la partida dita los muyons	
una casa situada en lo mateix lloch de las Figueras en la partida dita lo mas del Canyet ab sa eixida		una pessa de terra ab agua, per a regar de tinguda de sinch cortans de llavor de canem, situada en lo dit terme de la Pobra, y partida dita Noya		
		una pessa de terra, part campa, y part herma ab oliveras plantada, y		



		partida dita al Caragol de dos jornals de llauro de bous		
6	4	7	5	2

A part del molí paperer que habitava, Jeroni posseïa, a la seva mort, altres cinc cases en propietat que tenia llogades. Curiosament, ens adonem que totes eren situades al lloc de Les Figueres, envoltant el molí. Els paperers solien comprar, si podien, totes les propietats als encontorns dels molins, sobretot per assegurar-se una bona ventilació per als quatre costats dels miradors i l'ús de l'aigua sense entrebancs veïnals. El mateix passa amb els 4 horts inventariats: un és dins el mateix molí però els altres formaven part d'aquesta política de bon fabricant que posa en marxa estratègies que li assegurin un bon assecatge del producte fabricat.

Quant a les terres, trobem catorze altres propietats, entre camps de conreu, vinyes i boscos, tots situats a partides de La Pobla i de La Torre de Claramunt.

## XV.2. CENSALS

En una època en què els bancs encara no existien, el préstec era un contracte mal vist per tothom. Qui tenia diners en podia prestar però les directrius de l'Església no permetien i censuraven el cobrament d'interessos pel préstec, cobrament que era condemnat com a usura. Per camuflar aquesta pràctica se simulava una venda: qui rebia els diners ven a qui els hi deixa el dret a cobrar un interès. El censal era un préstec legal, sancionat públicament pels notaris, pel qual es pagaven uns interessos anuals del 3%, sota la hipoteca de tots els béns o d'alguna finca en particular. En Jeroni va saber treure profit de les necessitats dels seus veïns i els venia censals.

### CENSALS INVENTARIATS

PERSONA	IDENTITAT	QUANTITAT	PENSIÓ ANUAL	DATA
Jph Aguilera	paraire de La Pobla	45 lliuras	1 lliura 7 sous	21.01.1767
Jacintho Soteras	Paperer de La Pobla	50 lliuras	1 lliura 10 sous	06.11.1762

Franco Montserrat	pagès de las Figueras	62 lliuras i 10 sous	1 lliura 17 sous 6 diners	08.04.1776
Mariano Martorell	pagès de las Figueras	62 lliuras i 10 sous	1 lliura 17 sous 6 diners	08.04.1776
Jph Alsina	pagès de las Figueras	62 lliuras i 10 sous	1 lliura 17 sous	08.04.1776
Franch Sola	mestre de cases de las Figueras	70 lliuras	2 lliuras 10 sous	26.05.1778
Joan Padró	pagès de las Figueras	70 lliuras	2 lliuras 2 sous	01.01.1779
Isidro Gras	pagès de las Figueras	72 lliuras 10 sous	1 lliura 17 sous 6 diners	01.01.1779
Nicolau Coca	paperer de las Figueras	70 lliuras	2 lliuras 2 sous	01.01.1779
Jph i Mariano Padró	pare i fill calderers d'Igualada	230 lliuras	6 lliuras 18 sous	04.02.1779
Joan Padró y Marra	pagès de la Pobla de Claramunt	100 lliuras	3 lliuras	04.05.1768
Jph Martorell	dels Vivenchs	30 lliuras	18 sous	04.05.1778
		923 lliuras 40 sous	21(27) lliuras 135(15) sous 18(6) diners	

A l'hora de deixar aquest món, havia deixat diners almenys a tretze persones que els anaven tornant, cada any, en la data estipulada en document notarial. Va fer els préstecs entre 1762 i 1779, anys de màxima activitat productiva a la fàbrica. Després de la mort del propietari, era el seu hereu qui tenia dret a cobrar els imports fins a l'aixugament del deute.

La inversió en terres i censals generaven rendes importants.

## **XVI. ACTIVITAT COMERCIAL: DEUTES**

A part dels censals, Jeroni havia de cobrar altres diners que se li devien. Sabem que aquell maig de 1781, 46 bales de paper entrefí (230.000 fulls) es trobaven en un magatzem a Barcelona a punt d'ésser embarcades cap a Amèrica i per elles només havia cobrat 460 lliures a compte. A banda d'això, ja havia entregat al Real Sello, a Madrid, 120 raimes (60.000 fulls) de paper floret i 180 raimes (90.000 fulls) de paper ordinari però no sabem quants diners li devien per aquesta comanda. El Senyor Maure Martí, un llibreter de Barcelona, havia rebut paper per valor de 60 lliures i encara no les havia pagat.

Aquests deutes consignats eren un dret que passava a l'hereu, persona que a partir d'ara vetllaria per tal que els diners fossin recuperats per la família.

## XVII. SÍNTESI

A l'hora de redactar la última part del meu treball puc dir que he tingut el privilegi d'haver estat físicament a l'interior del molí Romeu, d'haver-m'hi passejat i d'haver recorregut les dependències tal com ho devia fer el notari Aulet aquells dies de maig de 1781. Tot i que no conservat íntegrament, l'edifici inventariat encara existeix i la propietat, avui, és dividida en dues: una part del molí és una fusteria seu de l'empresa El Corc i l'altra part va ser venuda als Romaní, que van continuar fabricant-hi paper fins l'any passat, quan la centenària empresa va tancar portes. Per primera vegada, des de fa 250 anys, en aquest indret de La Pobla no s'hi fabrica paper.

De la propietat original de Jeroni Romeu, la part que va ser venuda als Romaní està absolutament transformada i ja no en queda res, però l'altra meitat, que és a mans de la família Sabaté, reconeguts artesans del moble, encara manté parts del molí original: els miradors del terrat i el mirador més alt, el corredor, l'estança de les carnasses, el celler, el cup, algunes de les cambres, el baluard, l'entrada. D'altres espais, -tot i haver sofert reformes- es poden reconèixer: la cuina, el menjador... La meitat del molí, malauradament, va desaparèixer sota la fàbrica Romaní: els espais dedicats a la fabricació del paper.

El fet que encara existeixi bona part del molí m'ha permès apropar-me realment a la història i fer, a nivell personal, un viatge en el temps. D'alguna manera, podria dir que he fet arqueologia de les paraules i dels objectes, partint d'un document antic, i he acabat posant els peus en part de l'edifici inventariat. Poder veure exemples dels objectes que feien servir i l'edifici on vivien els Romeu, m'ha fet imaginar-me la seva vida d'una manera més precisa. No hem pogut trobar cap objecte original seu, però, sí que hi havia les mateixes parets, la mateixa entrada principal, el mateix paviment, les bigues de fusta...

Voldria que aquest treball fos una petita aportació per a la conservació de la memòria de la gent que vivia a l'Anoia, fa més de dos segles. A mi, treballar l'inventari post-mortem de Jeroni m'ha fet aprendre a ser observadora, rigorosa i tossuda en la recerca i a saber veure més enllà de la lletra, deduint la realitat d'aquella època. M'he pogut fer una idea molt aproximada de les condicions de vida gràcies als centenars d'objectes que es ressenyen i que acaben sent el que jo he denominat "objectes-testimoni".

Vint-i-quatre pàgines m'han obert les portes a tot un món desconegut que ja forma part de la història. He tingut el plaer de poder tancar el cercle: partint d'un document antic,

he acabat arribant al què resta d'aquell esplèndid molí paperer i n'he pogut descobrir els diferents espais.. He donat per finalitzat el treball després d'haver recorregut les cambres, intentant deduir "a hont morí lo difunt" que, d'alguna manera, ja és un vell conegut...

## XVIII. FONTS D'INFORMACIÓ

### XVIII.1. BIBLIOGRAFIA

BATROLÍ ROMEU, Marta/ SURROCA Isidre: «*Cartografia històrica de l'Anoia*», La Pobla de Claramunt, 1998.

CARBONELL I ESTELLER, Montserrat: «*Plets i lluita antisenyorial. El Ducat de Cardona a les acaballes del Antic Règim*», Universitat de Barcelona.

CONGOST, Rosa/ TO FIGUERAS, Lluís: «*Homes, masos, història: la Catalunya del nord-est (segles XI-XX)*», Barcelona, 1999.

FERRER I ALÒS, Llorenç: : «*Censals, vendes a carta de gracia i endeutament pagès al Bages*», *Estudis d'Història Agrària*, 1983.

GUTIÉRREZ POCH, Miquel: *Full a full. La indústria paperera de l'Anoia (1700-1998): continuïtat i modernitat*. Barcelona, 1999.

MUNNÉ I SELLARÉS, Lourdes: «Els molins paperers de la comarca d'Anoia. Introducció al seu estudi», *Miscellanea Aqualatensia 3*. Igualada, CECI, 1983.

LEIRA SÁNCHEZ, Amelia: «*La moda en España durante el siglo XVIII*», *Indumentaria: Revista del Museo del Trajo*, N° 0, 2007.

LLORET I ORTÍNEZ, Ton: «Molins paperers de l'Anoia al segle XVIII: entre el mas i la fàbrica», *Miscellanea Aqualatensia 12*. Igualada, CECI, 2006.

MARTÍ ESCAYOL, Maria Antònia: *El plaer de la xocolata: la història i la cultura de la xocolata a Catalunya*, Valls, 2004.

MOLAS I RIBALTA, Pere: «*Economia i societat del segle XVIII*», Barcelona, 1975.

PRATS, Joaquín/ REY, Carina: «*Las bases modernas de la alimentación tradicional*», Universitat de Barcelona.

RIBA GABARRÓ, Josep: «*La Pobla de Claramunt, evolució econòmico-social d'un municipi de la comarca d'Igualada* », La Pobla de Claramunt, 1989.

TORRA FERNÁNDEZ, Lúdia: «*Comercialización y pautas del consumo textil en Barcelona (1650-1800)*», Universitat Pompeu Fabra.

VALLS I SUBIRÀ, Oriol: *Vocabulari paperer*, Barcelona, Museu-Molí Paperer de Capellades-CEDPI, 1999.

## **XVIII.2. RECURSOS MULTIMÈDIA**

PIERA MIQUEL, Mónica: «*Los artesanos del mueble en Barcelona a finales del siglo XVIII: el espacio doméstico*», Nuevo Mundo Mundos Nuevos <<http://nuevomundo.revues.org/index27542.html>> [consulta: 15/12/2009]

ALCOVER – MOLL: *Diccionari català-valencià-balear*. <<http://dcvb.iecat.net/>> [consulta: 13/01/2010]

Romeu Magazine <<http://www.webpersonal.net/romeu/magazcat.htm>> [consulta: 19/01/2010]

*FABRICACIÓ DEL PAPER* <<http://fabricacio.blogspot.com/>> [consulta: 03/01/2010]

GRUP ENCICLOPÈDIA CATALANA, "L'Enciclopèdia" <<http://www.enciclopedia.cat/>> [consulta: 18/01/2010]

UNIVERSITAT DE LLEIDA, *Condicions de vida al món rural. Cinquenes jornades sobre sistemes agraris, organització social i poder local. Resums*. <<http://www.sistemesagraris.udl.cat/V-CV/ CVS-Resums-Final.doc>> [consulta: 16/01/2010]

## **XVIII.3. ARXIUS**

Arxiu Històric Comarcal d'Igualada (AHCI)

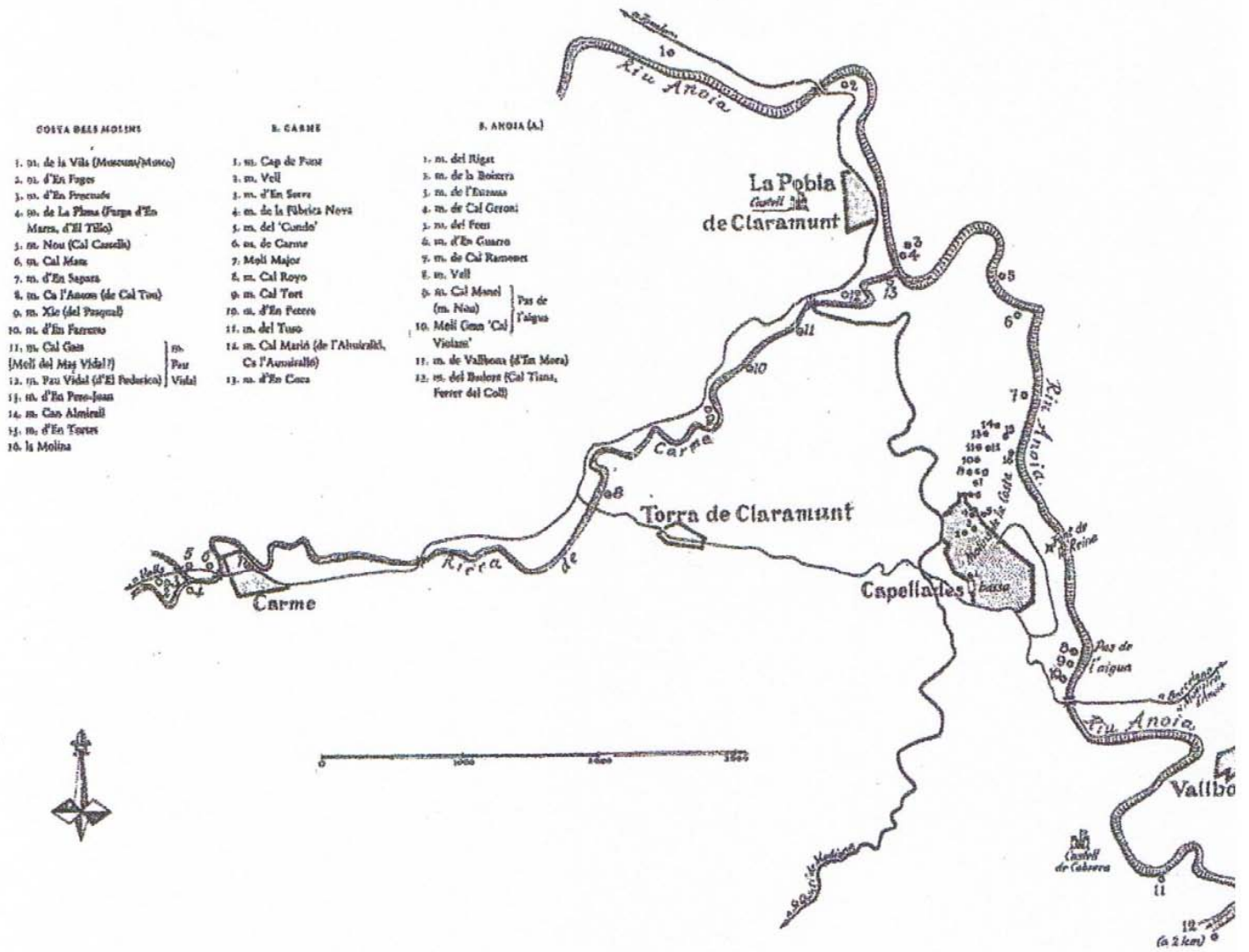
Arxiu Família Romeu (AFR)

**ANNEXOS**





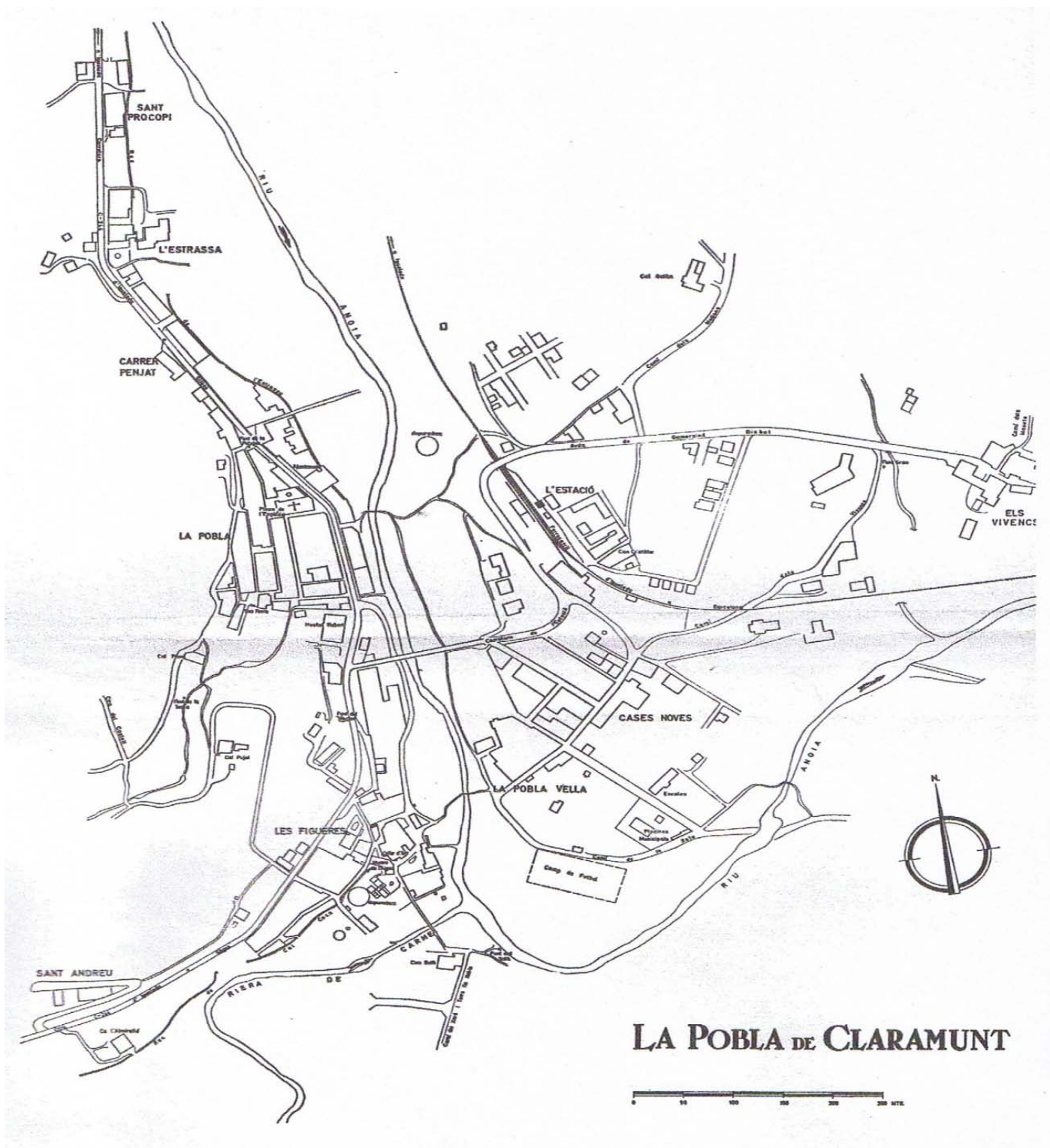
# MAPA DELS MOLINS PAPERERS DE L'ANOIA AL SEGLE XVIII



Mapa original d'Oriol Valls, reproduït de la guia del *Museu-Molí Paperer* de Capellades



# LA POBLA: UBICACIÓ DEL MOLÍ INVENTARIAT



**IL·LUSTRACIONS OBJECTES INVENTARIATS I ALTRES**



**EL MIRADOR**



**LES TESES I LES  
CORDES**



**BANCS AMB  
RESPATLLERS**



**VENTANES I PAPER  
PENJAT**



BANCA PER  
ESTENDRE EL  
PAPER



DONES ESTENENT  
EL PAPER PER  
ASSECAR-SE



EL PEROL PER A LA  
COLA



BANC DE FRETAR





ARBRE DE LLEVES



CASSA D'ARAM  
AMB MÀNEC DE  
FERRO



COVES PER POSAR  
ELS DRAPS



TORN ESPOLSADOR



TORN



LA TINA



ROMANA



EL COMPTADOR



RODA HIDRÀULICA



EL REC





## EL SUBMINISTRE D'AIGUA



## PREMSA



## PREMSA PER ENCOLAR



PREMSA I POSTA



POST



PONADORAS



PEROL



PARPAL



MALL SETINADOR



MACES DE FUSTA



LES PILES



PASTA PER FER  
PAPER





PILES BUIDES



L'ESQUINÇADOR



ESPIT



UNA BALA DE  
PAPER



SETLLUMS



CÀLCUL DEL  
GRAMMATGE DEL  
PAPER



FORMES AMB LA  
FIL·LIGRANA DEL  
FABRICANT



EL PODRIDOR



BAYETA



SELLOS



CALAIXERA



ESCRITORI





CAIXA



BANC ESCÓ



GÀBIA PER  
CADERNERES



CLEMÀSTECS

**MOLÍ PAPERER DELS COCA, AL MATEIX VEÏNAT DE LES FIGUERES**



**EN PRIMER TERME, MOLÍ PAPERER DE JERONI ROMEU A PRINCIPIS DEL SEGLE  
PASSAT**





# FOTOS ACTUALS DEL MOLÍ

L'entrada (dreta: per fora/ esquerra: per dins)



El cup



Part del menjador



**La cuina**



**El corredor**



**Una de les estances**



**Estança sobre l'esquinçador**



**Mirador més alt**



**Habitació molt gran (possiblement, l'estança d'en Jeroni)**



**Mirador del terrat**



**Cambra de les carnasses**



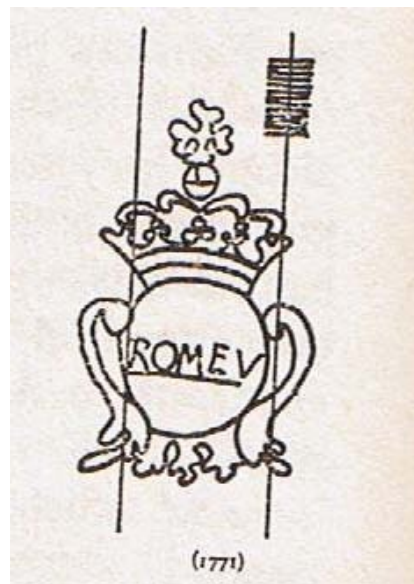
### **Els miradors (des de fora)**



### **El baluard**



### **FILIGRANA DELS ROMEU**















SELLO QVARTO. VEINTE  
MARAVEDIS, AÑO DE MIL  
SETECIENTOS Y OCHENTA  
Y VNO.

En nom de nostre Senyor Dew Jesu-Christ sia Amen: Sia  
a tots notori, com per euitar tot dol, frau, y sospitas sia introducte per lo  
dret lo Benefici d' Inuentari, y est consultat per lo Emperador Justinia-  
no, per aque aquells, que gouernen, y administran bens alienos euiden lo  
mespreu de se pugan pendre Inuentari, si desigian lliurar se de la pena  
legal, y desigian, que vos bens no parescan naufragi de... y la Dona  
lo Benefici de la constitucio de Carle volent gaudir: Jaix Mag-  
dalena Romeu, y Guigoena Yuda del difunt Jeroni Romeu Fabri-  
cant de paper de la lloch de las Nouetas, terme de la Bobla de  
Llamiunt Bisbat de Barcha, desigiant la mariona Magdalena  
(Romeu teniu, y possehir, com de pnt te, y posseheir la heretat, y  
bens, que foren el mencionat q. son Marit, per son dot responsalici, y  
altres qual se vola dret, y credit a ellas mes unils, y conuenient, y per aque-  
llas via, modo, y forma, que a la mariona Magdalena Romeu  
li sia mes util, y conuenient: Segons la antiqua, y lloable consuetut  
de Barcha, Constitucio de Carle dada en Perpinyá, que comensa:  
Hac nostras, volent també gaudir dels privilegis concedits als que  
prenen Inuentari segons lo predir Justiniano Emperador consultat  
y la prechalendada constitucio de Carle: Vario fent y peueitar la pena  
legal contenuda en aquelles contras los que no prenne Inuentari,  
Recehint empero est venyal de Carle dels bens de la Heretat  
el mencionat q. son Marit, ha procurat fer Inuentari, y ha tingut  
principi lo dia vint, y tres del Mes de Maio any del ualdement  
de nro Senyor Dew Jesu-Christ de mil set cent y vuytanta, y nou.  
En la Casa Fabrica de Fabrica Paper propia, que tenia en

possehiu lo mencionat q<sup>o</sup> Dexoni Romew son Maxit situadwen lo  
preditloch de las figueras, Brevent, yen estas cosas exidar, y requirit  
lo Vicens Aulet per autoritat Real no<sup>o</sup> pub<sup>o</sup> de la Vila de Boua-  
lada Bisbat de Vich, y pnt<sup>o</sup> per testimonio los que auall usancie  
naxari Confessa y reconeouita referida Magdalena Romew  
y Buio genez haueu en contrat en la heretat, y bens, que foxen de dit  
Dexoni Romew son difunt Maxit per tanyer, y especiar los bens  
auall escrits, y reuent<sup>o</sup>.

### En lo Valuar de dita Casa, y fabrica.

Primo mil reulas.

Item una fusta per fer un Ranch de Brempow.

Item altre fusta per fer una Cairu.

Item trenta Carregas d'Alenyá per al cremar.

Item una fusta per femella

Item dos cent vintiquanta Cairons d'Arxiu.

### En la entrada de dita Casa.

Primo sinch Cavéchs de ferro ab manechos de fusta, usats

Item tres aipadas de ferro ab manechos de fusta usats.

Item sinch Cavaguets usats.

Item dos cascels de Ferro usats.

Item una Brempow per prempar paper ab tots sos guarniments usats.

Item vint y quatre Raymas de paper en dita Brempow

Item un Ranch usat.

Item una Vidua, y un Moxal usats.

Item tres fustas per caragols de Brempow usats.

Item dos Seras una gran, y altre picu usadas.

Item dos garbellas usats.

Item dos Romanas ab son Bilo usadas.

Item dos dauaneras de dabanar fil usadas.

Item sinch destrals usats

### En lo Estable.

Primo un Marpo de pel roita de quatre anys.



- Item dos Cairas e prempas e fustas e roures usadas
- Item tres fustas per fex sinch claus usadas.
- Item dos fustas per extremitas usadas.
- Item una Sella, una Albarda, y un baur, tot usat.
- Item una escalera per tregina formigues usat.
- Item un Coipi de llauran usat.

### En lo Sellex.

- Primo dos Botas ab cercels de Ferro e cabuda vint, y nou carrejas, la una buida, y la altre plena, usada.
- Item set botas ab cercels de ferro, sinch e buyda, y dos plena usada.
- Item vis botas e vis carrejas e cabuda ab cercels de fustas, sinch de plena, y una buida totas usadas.
- Item dos Couells usat.
- Item un Embut e Uram, y una Canal de fustas per posar lo vi a las botas tot usat.
- Item tres botas e set Carregas (e carregas) usada.
- Item una Bota e Carrega per vinagre usada.
- Item Las Embastidas e las Botas
- Item una Sissella dolenta
- Item tres aipetas per traure lo vid de las Botas.

### En lo Esquinador.

- Primo un Esquinador molt usat ab dos dallas usada.
- Item un Espolsador usat.
- Item sinch covas de posar draps, un de gran, y los altres mitjanos e canya, y vimens usat.
- Item dos Barpals de Ferro, un poch, y altres gros usat.
- Item dos Massas de Ferro, un de gran, y altre mitjanos usada.

### Al Magatsem.

- Primo un torn de fil ferro, per tornajar draps usat.
- Item cent, sinquantas quintas e draps poch mes o menos usat.
- Item dos Somallers e fustas usat.

### En lo menjador.

- Primo un Azmari engastat a la parer dins lo qual se encontra lo seguent
- Dos ollas de ferro, una picca, y altres gran usada.
- Item una corts e Blay, y ollas de terrissas usat.



Seiate maravedis.

SELLO QVARTO, VEINTE  
MARAVEDIS, AÑO DE MIL  
SETECIENTOS Y OCHENTA  
Y SEIS.

- Item sis plat de Biva usatj.  
Item un garbell usat.  
Item tres pecolateras, una gran y otras mitjana, y altra de xica, y adas.  
Item tres Estaluis de llautó usatj.  
Item una sotacopa de estany usada.  
Item vint y una Cullera, y una forquill, y altre Cullera gran de llautó tot usat.  
Item dos Candeleros de llautó usatj.  
Item una escumadora xica de llautó, ab manech de Ferro usada.  
Item una Bassina de llautó per a faltar usada.  
Item una sort de Cantis de bidre.  
Item una sort de Plat de Biva usatj, y sis Plats de mateix també usadas.  
Item una Cadira de balca usada.  
Item dos Banchis ab xes paller usatj.  
Item una taula de Wogues, y dos Calaixos tot usat.  
Item un Dentall de Paper usat.  
Item un ganivet de talla pa usat.  
Item una Estovalla usada.  
Item diferents Estampas de paper a la Carta.  
Item dos Escambells usatj.  
Item una Mesura de mitg Corta usada.

### En la Cuyra.

- Primo dos graponeras de Uràm, una gran, y altra xica usada.  
Item tres Cassons de axàm, ab manech de Ferro, un gran, y dos medianes tot usatj.  
Item un Orze de llautó usat.  
Item una Casola de axàm usada.  
Item una Escombra, y un Cabas de Balma usatj.





Quarte marauois.



SELLO QUARTO. VEINTE  
MARAVEDIS, AÑO DE  
SETECIENTOS Y OCHO  
Y UNO

- Trem un Morte de Coure ab palma El mateix, usat.
- Trem dos Conca de Uram usadas.
- Trem cinch Cantos de Uram, dos de gran y tres de picos, usatf.
- Trem una Casca de Uram, usada.
- Trem una Escoladora de Uram usada.
- Trem dos Marmitas de Uram usadas.
- Trem una Caldera de Uram pica usada.
- Trem dos Marmitas de Uram usadas.
- Trem una Caldera de Uram
- Trem una olla de Coure, que hi ha tres pessetas sobre ella usada.
- Trem una Sort de Plat, olla y Cassola de terrissa tot usat.
- Trem dos plat de Cisa usatf.
- Trem dos filoras ab dos fusos, y un poch de ganem, tot usat.
- Trem un llum de Ferro usatf.
- Trem una grahella de Ferro usada.
- Trem una Almella, una Balas, una traxadora, una edama recta, unis tres peus, y un lleuanc tot de ferro, usatf.
- Trem quatre Paella de Uram ab manech de Ferro, dos grans, y dos de picas usadas.
- Trem una sort de Culleras de fusta usada.
- Trem un pavadal de fusta ab cello de ferro usat.
- Trem dos gibrells de terrissa picos, usatf.
- Trem un Banc escó de fusta al foch, usat.
- Trem vuyt cubertoras de ferro usada, tres de grans, dos de mitjana, y tres de picas usada.
- Trem un Morte de Bedra ab sa mar de fusta usat.
- Trem una Cadira de Balca, usada.
- Trem una moxa de fusta usada.

Item dos cistelles de bidre usades.

## Al Pastador y al Parol.

Primo una Pastera ab totz sos arrius & pastas usadas.

Item dos porras para posar lo por usades.

Item set Calderas vis de grans y altre de picas usadas.

Item un Parol de aram per ferles el u uar.

Item un forn ab set raps de ferro tot usat.

Item tres Palas de fusta, usadas, per a enforçar.

Item una Pastera picas usada.

Item una zexada de ferro per traxer lo puyun e forxador & ferro ab manech de fusta, tot usat.

Item dos Palafangas & Ferro usadas.

Item dos sedasos usats.

Item una Cassa de broch y un Escalfador d'aram tot usat.

Item unas Alforjas usadas.

Item Un guarniment & un Bravex & fusta u uar.

Item dos sachs plens & farina usats.

Item una Sort & Borrions de bidre, y una sort & gotz del mateix tot usat.

Item una Sort usada.

Item una sort & blat, ollas, y Cassolas & terrissa usadas.

Item sinch platos & Bises usadas.

Item dos Botz & bidre per posar olivas, usats.

Item un Sibrell & terrissa usat.

Item un tixabias de Ferro usat.

## Martina

Primo una Brega ab totz sos arrius de prempsar tot usat.

Item una Martina guarnida ab set formas, misas, y ponadores, tot usat.

Item una banca & llevar usada.

Item dos Bonadores usadas.

Item una Cassa de Aram ab manech de Ferro usada.

- Primo deo Vilas guarnidas ab totj sos guarnimentj corrent, tot usat.
- Item un Mall. 3. Justa ab planço. y color de ferro tot usat.
- Item un Cubas ~~de~~ usat.
- Item tres Casacas de axam usadas.
- Item una pastora per a treballar usada de dos centaj xaimaj y paper.
- Item sis Cunats de axam per girar la aigua, usadas.

En lo Primer Bis

En lo quarto sobre lo esquinador.

- Primo un guarda roba de llasta de Viquei, y alba usat.
- Item dos Colpas de Indiano en coronadas, usadas.
- Item sis dozenas de tovallons, a saber una dozena de fil, y sinch de fil y Coró. ab mostres de Binyó. tot usat.
- Item dos dozenes de estovallas llinas de fil de bri usadas.
- Item tres Estovallas raulas de fil y coró ab mostres de Binyó, usadas.
- Item dos banous una de Coró, y altre de fil mostrada, la una, y la altre de bozzo ab saxell, usadas.
- Item sinch tovallors de fil y coró ab mostres de Binyó, usadas.
- Item dotze Camisas, quatre de tela, y vuyt de bri usadas.
- Item sinch dozenas de llanos de de bri, y dos de tela usats.
- Item una Capa, y dins de ella se ha ven contra lo següent.
- Primo dos dozenas, y mitja de aixugamanis usats.
- Item dotze Coixines de bri usadas.
- Item quatre Cadiras de balca dozadas al sobre, usadas.
- Item un llit de peu de gall ab ses Marfegas, y matalas, dos llanols, y una llansada uexda tot usat.
- Item dos coixins de llana ab tela viada, y coixines de bri tot usat.
- Item tres xaimaj y paper blau.
- Item una Imatge de un Sant. Christó de bronze ab un doze rei de paper.
- Item dos palmatorias de fusta usadas.

En lo rebost.

- Primo dos llanencas de llana usadas.





**SELLO QVARTO, VEINTE  
MARAVEDIS, AÑO DE MIL  
SETECIENTOS Y OCHENTA  
Y VNO.**

- Item sinch ollas de Alaxt.
- Item sis donsenas de Blax de Pisco usat.
- Item sis Blax de Pisco usadas.
- Item los draps de pasta usat.
- Item dos bancals pex la taula usat.
- Item lo salado de tocino de fustas usat.
- Item dos tocinos de sal ab quatre pessas juny de pes cent y vint lliuras de cansalada.
- Item mitz Sagi.
- Item trese lliuras de congre.
- Item un Barxilet de tonyinos.
- Item quinze sachos de boixas usat.
- Item quatre angetas pex posar pebrats y oliuas, usada.
- Item dos arxobas de bacalla.
- Item (dos arxobas) quatre arxobas de atxof.
- Item una taula de fustas de bi usada.
- Item una sora de boixons y empellas de bidre, ab got.
- Item una arxoba de fideus ab un Coua de Canya, usat.
- Item endos Cabals vint y sinch quateras de galat.
- Item una botar de carne pex posar blanch buyda, usada.
- Item tres angetas pex posar oli, ab una carne de oli entxe tota.
- Item vuyt couas de Canya y vimenus usat.
- Item un quintal de canem pentinat.
- Item una Portadora ab una faneca de sal usada.
- Item dos Cantis de terrissa pex posar oli usat.
- Item una Cassa de atam de lenti.





Cinze maravedis.



SELLO QVARTO, VEINTE  
MARAVEDIS, AÑO DE MIL  
SESCIENTOS Y OCHENTA  
Y VINO.

- Item tres talladoris de fustos usatj.
- Item unas mitja lluna de ferro usada
- Item tres tribas usatj.
- Item un tabal dolent.
- Item una Caixa ab algunas pansas y figas usada

En lo quarto al costat del rebost.

- Primo dos llitj de peu de gall ab ses Marfegos tres llanols, dos coi-  
pins e llanas ab ses capineras y dos flans de verdastot usat.
- Item dos Cadiras de balca usadas.
- Item dos raimas de costes e marcos majors.

En altre quarto que dona al Baluax.

- Primo tres llitj de peu de gall usatj.
- Item quatre llanols, dos flans de verdastot y dos bozassas tot usat.
- Item sis coipins e bozas usatj.
- Item una post a la pariet usada.
- Item diferents vants e paper a la pariet.

En la Sala.

- Primo una Brepesa per igualar paper ab son engeni tot usat
- Item una taula e Woguer usada
- Item un Banc de Fustas usat.
- Item tres Cadiras e balca usadas.
- Item vint y vuyt raimas e paperi comu, vuyt e mitja florét,  
trestse raimas de blavench, quatre raimas e marquilla y una  
raima paperi major.
- Item lo xelotge ab ses capos e fustas y dos campanes e bronse,  
una per las horas y altre per los quartj.
- Item quatre quadros ab ses guarnicionis deuxats.

Item dos quadros de Estampas llaxchis à la Baret.

Item un Banch de fterax, usat

En altre quarto, que dona al Baluixt, Kami Real.

Primo un lit de pende gall ab marfega, maralay, dos Ceixins ab Jay  
Ceixinezas, una flava da la verda, y dos llansols, tot usat.

Item nou Cadixas usadas.

Item un Cofre ab dos dotzenas de llansols, y una Bessa de l'ixi de  
tinguda, quaranta canas.

Item un bancal gran per la taula, usat.

Item dos marfegas buidas y una pica de estany per posar hi aigua be-  
neita tot usat.

Item una Calaixera usada.

Item una imatge de un Sant Christe ab son dosé de paperi dorat.

Item dos quadros à la Baret.

En lo contadon.

Primo una taula llarga de noguer usada.

Item un banch espatllat usat.

Item quaranta xaimas de paperi comú.

Item setze xaimas Costeras.

Item tres xaimas Costers blau

Item quatre Cadixas de balca usadas.

Item un bancal usat

Item los cloze Apostolis de l'armina de paperi à la Baret.

Item dos sellos per sellar lo paperi dins de un Cabas de palma, tot usat.

En lo quarto ahont mori lo difunt

Primo un lit de pende gall ab ses marfegas, maralay, y cobrellit de

Indiana, tot usat

Item dos Caixas dins las quals se ha encontrat lo seguent.

Primo una Capa de vintiquatre usada.

Item una Calca de pells del dit difunt, usada.

Item un Descriptori, dins lo qual se ha encontrat lo seguent.

Primo tres Calcas sempre duros usadas.

Item un gambeto de baragam, altre gambeto de vint y quatre muscos,

- 195
- y altre. tumbes de vintiquatre tres usats.
- Item unas Capas compresuras de color zallar, altre Espanyo color de Oliva, y altre de vintiquatre negre totas usadas.
- Item un Sombrero y de vintiquatre tres usat.
- Item dos parells de mitjas de coton usadas.
- Item dos parells de Sabates usadas.
- Item tres Armillas unas de sempreduras, una de color de oliva, y una de duros llisos, totas usadas.
- Item disset Culleras de plata, y tretze forquillas de plata, y una Cullera gran de plata usadas.
- Item los artey fahent per la lita de plata, y heretat, que sonch edit q. Sexto i Roma.
- Item Dos centas lluzas ab diners, Bar.
- Item dos Cadixas de Baicas, las unas doradas, usadas.
- Item unas Capas bellas.
- Item tres quadros ab son ouarnico dorado los dos, y lo altre a la velluria.
- Item unas Tmatoes de Sant Christó, junt ab altre Tmatoes de la Concepcio dorada en una de bellas a la Bar.
- Item dos candeles grans de llauto usats.
- Item un cervici de Estany, plus ab son manech, y son Capos de Justa tot usat.
- Item una Yaxa ab son punyo de plata.
- Item un Carratell de Justa, de cobuda quatre cortans per posar Malucias usat.
- Item unas Pingas de Estany usada.
- Item un oxingal de bidre usat.
- Item un Baro plujas usat.
- Item unas Bicas de Estany per posar aigua beneta, usada.
- Item un Estrop ab navajas, un pedra per afinar, y un Mirall, tot usat.
- Item dos draps de afuitar usats.
- Item dos gabis per posar cadamesas, usadas.
- En lo qual Principi del inventari se han pñt. seixantessimis d'uns.





Diezete maravedis.

SELLO QVARTO, VEINTE  
MARAVEDIS, AÑO DE MIL  
SETECIENTOS Y OCHENTA  
Y VNO.

Almirall Paperer. y oph Mexcada. Jose Paperer los dos habitant per  
lo expressat lloch de las figueras.

Despres emperó als vint y vinch dias el sobredit  
de Maig y any de mil setcent y vint y huy, Devant el mi dit Vicenç  
Auler not. avall escrit y del sobredit y avall escrit testimonio, lo  
expressada Magdalena Roméu y Guigonea Viuda lo mateix  
Inventari continuant en lo expressat lloch de las figueras, y en  
lo predita Casa, que quant mori dit q. Dexoni Roméu tenia, y possehia  
en lo mateix lloch de las figueras, iusta de escriturer, y continuant en lo men  
cionat Inventari los bens avall escrits, y següents.

En lo mixador de dalt.

Primo cinquanta quintars de diaps usat.

Item quatre balas paper floré.

Item una balas paper ordinari.

Item sis Raymas paper mitja.

Item vint dolseras de fustas per llevar usadas.

Item cinquanta posts de fullas usadas.

Item deu bancas de petres ricas usadas.

Item vuy bancas grans per estendre lo paper usat.

Item las Remes ab totz sos guarniments per encolar paper ab val de  
de azam tot usat.

Item deu Aspits usat.

Item dos pots de Bi de la terra usadas.

Item un muryador de fustas usat.

Item un bajant de fustas per pujar las postas usat.

Item las tessas, totas guarnidas ab cordas de spax per estendre  
lo paper.



Veinte mercedis.



SELLO QVARTO, VEINTE  
MAREVEDIS, AÑO DE MIL  
SETECIENTOS Y OCHENTA

Item un Codo de Canyas usat.

En lo Rebost del Mirador.

Primo dos Bosts usadas.

Item vuyt Cadizas usadas.

Item un Basso de fustas usat.

Item una Borda de dos Carracas ab cerco de Ferro per posar vi blanch, y adas  
Item una gubias sens manech usadas.

Item un mazo Bessos de corda usadas.

Item una quartera de Depos.

Item dos quarteras de favols.

Item sis cortans blat mozech.

Item catorse dorsenas de xams de fil de bxi, y eotopa

Item quatre couys de Canyas, y vargas usat.

Item catorse sistellans de Canyas, y vargas, u usadas.

Item una basseta de fustas per criaturas usadas.

Item una mesura de mitja quartera usadas.

Item una posta de la Baxet usadas.

Item un Baxel per pescar usat.

Item dos galopas usadas.

Item dos aixadas usadas.

Item tres llizars fil de empaloma.

Item una fustas per solargo usada.

Item tres angras per posar mel, una de blena, y dos buidas, usadas.

Item dos raponeyas de terra usadas.

Item un Cabas de palma usat.

Item un Sach de Rey usat.

Primo vint y set parellos de formans usadas.  
 Item set postas de bayetas feu papei usadas.  
 Item unca de lla de l'entia.  
 Item dos cubans usats.  
 Item un xerit de quinero cany usat.  
 Item dos cortans de fauolins.  
 Item dos Capirells usats.  
 Item dos bernats de ferro usats.  
 Item un orinal de terrissa usat.  
 Item dos cistellas de madozas usadas.  
 Item quatre llevans usats.

### En lo Corredor.

Primo una sort de llevans y dauis per capsalar los Mibres.  
 Item sinch xaimas de papei blau coster.

### En lo mixador del terxat.

Primo las resas y cordas per estender lo papei usadas.  
 Item quatre posts de noguer usadas.  
 Item cent fustas per clavillots.  
 Item trenta sis Bessas de corda per encordar lo mixador usadas.  
 Item vense dosenas de llevans usadas.  
 Item una quaterera y tres cortans de blat moreuch ab dos sachis de boixas.  
 Item trenta y quatre xaimas de papei mitoflozet.  
 Item nou vistellas de vimens y canyas usadas.  
 Item nou forcas usadas.  
 Item vint xaimas de papei ordinari.  
 Item dos carrejas de teyas.

### En la Cambra de las Carnassas.

Primo un Barol de axam per fer cola usat.  
 Item quatre anas de canyas usadas.  
 Item dos canyissos per secar figas usats.  
 Item tres colls ferros vells.  
 Item dos llangardais de ferro vells.



- Item unu xepos de ferro vella
- Item dos arrobas de ferragos vellis.
- Item una portu de fustas de Vençana usada
- Item vint y sinch canons de ferrissas.
- Item vint y sinch quintars de esporgarias de calç.
- Item setanta quintars de cançons.
- Item dos estoras y un brassolet de varras ratuats.
- Item un cedas per a passar calç ab sajes de caletas tot usat.

Al Mixador mesalt.

- Primo deu xaimas de paper floxi per encolar.
- Item las tesas y cordas per estendre lo paper tot usat.

En lo Corral.

- Primo una volla de ferro vella per abeurar las gallinas.
- Item un Carreto de fustas usat.
- Item dos xepos de canyas.
- Item un orbit de fustas.
- Item cent cinquanta rajolas primas y seixanta teulas.
- Item cinquanta carregas de llenyas de pi.
- Item trenta bigas de pi.
- Item un Carreto dolent.
- Item una dotzena y mitja de posts de pi.
- Item quatre xindis de feu vella usat.

En lo quarto el Corral.

- Primo sis dotzenas de llars.
- Item dos dotzenas de posts usats.
- Item dos aradas. una de forçat y altre de parell usats.
- Item sis fustas pentalesas de roure.
- Item diuuyt fustas per volarçes.
- Item vint y sinch carregas de llenyas.
- Item una caxa de fustas usada.

Ala Ballissas.

- Vint y sinch quintars de Ballas.





Del Rey Marañón.



**SELLO CUARTO, VEINTE MARAVEDIS, AÑO DE MIL SETECIENTOS Y OCHENTA Y UNO.**

Al Sargento.

- Primo untr. y sinch justas per fer taleras.
- Item diuys justas per fer corbas.
- Item sinch pesas de justas per fer arbrer.
- Item una justa per fer un banch de Premsas.
- Item **tres** Bilas uadadas.

En lo quarto del Cup.

- Primo lo Cup ab son breucat.
- Item setse Portadoras uadadas.
- Item dotse postis de pi.
- Item las Sabias de las Premsas ab sos guarniments tot usat.
- Item un bicot de ferro usat.
- Item un Martell de ferro usat.
- Item un us aipartells de ferro usat.
- Item una pedrera de justa uadada.
- Item tres sexcols de ferro vell de portadoras.
- Item dos aipetas de bronse per lo cup, una de picas, y altre de gran, uadada.

Siguen los bens inmuebles.

Primo tota aquella Casa, y fabrica de fabricar paper blanc, situada en lo dita Loch de las figueras, termen al dita Loch de las Boblas de Claramunt ab dos rousos de terra lo un a la par de solixent, y lo altre a la dretremuntana de la dita Casa, y Fabrica.

Item una Bessa de terra de Vinya plantada, situada en lo terme de la Torre de Claramunt de rincada de dos Tornals de llauró de muly poch mes, o manco en la Partida dita lo Planot, com consta de la compra.



Escritura de venta.

SELLO VARTO, VEINTE  
MARAVEDIS, AÑO DE MIL  
SETECIENTOS Y OCHENTA  
Y VOS.

ab acre rebu en poder de Fran<sup>co</sup> Melcion nob. als quatro dias del mes  
de Abril de mil setcentys quaranta y vuyt.

Item altre Bessa de terra de uinya plantada, unida ab las sobredita Bessa,  
y en la mateixa Partida dita lo Planot, com consta del acte de compra rebu  
en poder de dit Fran<sup>co</sup> Melcion nob. als vint y dos dias del Mes de Mayo  
de mil setcentys quaranta y vuyt.

Item altre Bessa de terra horta, que antes era Camp estinguda de mitjo  
jornal poch mes o manco que vuyt unit ab lo hort, que vuyt se encontra  
tancar y unit ab dita Casas, com es largament de veurex de la compra ne  
fex ab acte rebu y testificar en poder de el predit Fran<sup>co</sup> Melcion nob. en Ynt,  
y ho de Julio de mil setcentys cinquanta nou.

Item altre Bessa de terra de uinya plantada ab algunas oliveas estinguda  
de dos Jornals y mitjo de llauco de mular poch mes o menys, situ-  
ada en lo mateix terme de la Pobla y Partida dita los muyons, com consta  
delo compra ne fex ab acte rebu y testificar en poder de el mateix Fran<sup>co</sup> Mel-  
cion nob. als vint dias del mes de Febrer el any mil setcentys veipanta.

Item una venda perpetua del dret de lluhiv, y quitax un tros de terra camp de  
dos Jornals de llauco de mular, situada en lo terme del dit Lloch de la Pobla  
y Partida dita Vinya, vuyt lo mas canyet firmada per Fran<sup>co</sup> Costabell Cases  
del mateix Lloch a favor de dit Peroni Romeu, en poder de dit Fran<sup>co</sup> Melcion  
nob. en diuuyt de Janer de mil setcentys veipanta y dos.

Item altre venda perpetua del dret de lluhiv, y quitax un tros de terra de  
quatre llauco de canem a la Partida dita Vinya fexa per Jph Voreas y Jaub  
Baxeres de Capellada a favor de el mencionat q. Peroni Romeu, ab acte rebu en  
poder de el referit Fran<sup>co</sup> Melcion nob. als vint dias del mes de Novembre  
de mil setcentys veipanta y dos, que ja tenia comprada a Cartas y gracia lo ma-  
teix difunt Peroni Romeu.

Item altre Bessa de terra de uinya plantada estinguda de dos Jornals,  
situada en lo referit terme de la Pobla y en la partida dita la Vinya vella  
com consta del acte rebu en poder de el referit Fran<sup>co</sup> Melcion nob. als vint y



undia el mes de Mayo de mil setcentys seipanta y quatro, que per  
ment firmas Gabriel de Paces de Capellada a favor de los señores q<sup>o</sup> de  
doni Romew.

Item otras Bessas de tierra de riego plantada, situada en lo dit<sup>o</sup> terme  
de la Pobla, y riego de los Jornals de llauró y malas de la partida  
dita Macatulas, consta el acto rebut en poder de dita Fran<sup>co</sup> Melcion  
noñ. als vint y dos dias del mes de Juny de mil setcentys seipanta y sis.

Item otras Bessas de riego horras situadas en lo mateix terme de la Pobla  
y partida dita Woyas, com consta el acto rebut en poder de expressat  
Fran<sup>co</sup> Melcion noñ. als vense dias del mes de Maio de mil setcentys sei-  
panta y set, que antes possehia dit q<sup>o</sup> doni Romew, de carra y gracia.

Item una Bessa de terra camp y mitja junta de llauró de boues, situ-  
ada en lo mateix terme de la Pobla, y sobre lo Rech del medi de Joan  
Coca, ab acte rebut en poder de mateix Fran<sup>co</sup> Melcion. als onse dias  
del Mes de Febrer de mil setcentys seipanta y set.

Item un hort y mitja jornal alloch de las Figueras, y una Casca  
ab son hort situat endit loch de las Figueras, consta el acto rebut  
en poder de mateix Fran<sup>co</sup> Melcion noñ. als vuyt dias del mes de Setem-  
bre de any mil setcentys seipanta y set.

Item una Casca y heretar ab ses terras, situat en lo terme de la Pobla  
y loch de las Figueras, com consta ab acte rebut en poder de noñ. avall  
escrit. als quatre dias del mes de Maio de mil setcentys seipanta y vuyt.

Item una Casca, situada en lo dit loch de las Figueras, dita Casca, ab  
acte en poder de noñ. infit als diuuyt dias del mes de Febrer de mil setcentys sei-  
panta y nou.

Item una Bessa de terra camp, vuy hort, situada endit terme de la  
Pobla, y partida dita de las Figueras, ab acte rebut en poder de noñ. infit, als  
dinoú dias del mes de Febrer de mil setcentys seipanta y nou.

Item una Bessa de terra y riego plantada, situada endit terme de  
la Pobla, y un jornal y mitja de llauró de boues, y en la partida dita los  
muyons, com consta el acto rebut en poder de noñ. avall escrit als diuuyt dias  
del Mes de Janer de mil setcentys setanta y huy.

Item una Bessa de terras, camp, situada endit terme de la Pobla, y en  
la partida dita de las Figueras, en poder de noñ. avall escrit als dinou dias  
del Mes de Febrer de mil setcentys seipanta y nou.

Item otras Bessas de terra boscosa y quatre Jornals de llauró de

Mulay, situada en lo referit terme, y parida dita Pastaxenchis, consta el 19:  
acte rebut en poder el infan noñ. als onse de Maig de mil setcentys setanta,  
y huy.

Item unas Bessas de terra bosquina, situada en lo referit terme de la  
Pobla, y parida dita gratallors, y tinguda de la Pobla, y mita de  
Mauro Similau, poch mes o menca, ab acte rebut en poder el noñ infan  
als nou dias del mes de Octubre de mil setcentys setanta, y sis.

Item una Casa, situada en lo dit Loch de las Figueyas, com consta  
del acte rebut en poder el noñ. avall escrit als quatre dias del mes de Febrer  
del any mil setcentys setanta, y nou.

Item una Bessa de terra ab aigua per a regar y tinguda de sinch (inch)  
cortans de llauoi de canem, situada en lo dit terme de la Pobla, y parida  
dita Woyca, com consta del acte rebut en poder el infan noñ al  
vint y tres dias del Mes de Maig de mil setcentys vuytantas.

Item una Bessa de terra, part camp, y part herma ab oliveas planta-  
da, y parida dita al Caragot de los Jornals de llauoi de Boues, consta  
del acte rebut en poder el noñ. avall escrit als vint y tres dias del mes  
de Setembre de mil setcentys vuytantas.

Item una Casa situada en lo mateix Loch de las Figueyas en la Partida  
dita lo may del Canyer ab sa herpidas.

**Viguen se los censals, que se prestavan  
á dit J.º Jeroni Romeu.**

Primo Jph. Aguilera Berayre de la Pobla fa un censal de Bieu quaran-  
ta sinch lliuras, y penció annual una lliura set sous als vint, y  
quatre dias del Mes de Janer de mil setcentys setanta set, consta  
del acte rebut en poder del referit Fran.º Melcion noñ en vint y quatre  
Janer del any mil setcentys setanta set.

Item Jacinto Sotey paperer fa un censal de Bieu vintiquanta lliuras, y  
penció annual una lliura, y deu sous als vint dias del mes de Novem-  
bre, consta del acte rebut en poder de Augusti Vilades, y lado noñ. dita  
Vilades Igualada als sis de Novembre del any mil setcentys seipantas, y  
dij.

Item Fran.º Monserrat Pages del Loch de las Figueyas fa un Censal  
de Bieu seipanta dos lliuras, y deu sous, y penció annual una lliura disset





de la casa de marañón

SELLO CUARTO, VENITE  
MARAÑÓN, AÑO DE MIL  
SETECIENTOS Y OCHENTA  
Y UNO.

sous, y sis diners. cada tres anys al o vuyt diaj del Mes de Abril. El any mil  
setcent y setanta y sis, com consta del Acte rebut en poder el infant noñ, als  
vuyt de Abril de mil setcent y setanta, y sis.

Item Mariano Martorell Pages del Lloch de las Figueras fa un Censal  
de Breu setanta dos lliuras, y deu sous, y penció annual una lliura disset  
sous, y sis diners als vuyt diaj el mes de Abril, consta el acte rebut  
en poder el noñ, infant als vuyt diaj el Mes de Abril de mil setcent y  
setanta, y sis.

Item Jph Alsina Pages de las Figueras fa un Censal de Breu setanta  
dos lliuras, y deu sous, y penció annual una lliura disset sous, y sis, als  
vuyt diaj el mes de Abril, com consta el acte rebut en poder el noñ  
avall escrit als vuyt de Abril de mil setcent y setanta, y sis.

Item Fran<sup>ch</sup> Sola mestre de Casars el dit Lloch de las Figueras fa un  
censal de Breu setanta lliuras, y penció annual dos lliuras, y deu sous,  
y penció annual una lliura disset sous, y sis, als vint, y vis de Maig, consta  
del acte rebut en poder el avall escrit noñ, als vint, y vis de Maig de mil setcent  
y setanta, y vuyt.

Item Joan Badri Pages el xeleit Lloch de las Figueras fa un cen-  
sal de Breu setanta lliuras, y penció annual dos lliuras, dos sous, el  
primer Janer, com consta el acte rebut en poder el infant noñ, al primer  
Janer de mil setcent y setanta, y nou.

Item Isidro Pias Pages edita Lloch de las Figueras fa un Censal de Breu  
setanta dos lliuras, y deu sous, y penció annual una lliura disset sous,  
y sis diners al primer diaj el mes de Janer, com consta el acte rebut en  
poder el noñ, infant al primer diaj el mes de Janer de mil setcent y setanta  
y nou.

Item Nicolau Coca Caperer el Lloch de las Figueras fa un censal  
de Breu setanta lliuras, y penció annual dos lliuras, y deu sous al primer



Señal de moneda.



**SELLO QVARTO, VEINTE MARAVEDIS, AÑO DE 1644 SESENTOS Y OCHENTA Y VNO.**

Yanez. consta del acto rebu en poder del not. infit al primer de Janyer de mil setcenty setenta y nou.

Item Jph. y Mariano Badro Baxo, y fill Calderes de las Villas de Tualada fan un Censual de Breu dos centay, y treinta lliuras, y pencio annual vis lliuras, y diuyt sous. cau toff anys als quatre dias del mes de Febrer, com consta del acto rebu en poder del not. infit als quatre dias del Mes de Febrer de mil setcenty setenta y nou.

Item Joan Cogas, antes Fran.º Coca Pagesos de la Roch de la Pobla de Claramunt fan un censal de Breu cent lliuras y pencio annual trey lliuras, cau als dorze dias del mes de Octubre, com consta el acto rebu en poder de Barthomeu Costas not. queda Coca firmada a favor de Miquel Badro Calderes en dorze octubre mil setcenty y diuyt, y de las vendas del dit Censual a favor de dit Jeroni Romeu, per Joan Badro, y Maria Pages com consta el acto rebu en poder del not. infit, als quatre dias del Mes de Maio de mil setcenty seixanta y vuyt.

Item Jph. Marrozell de las Villenchus fan un Censual de Breu trenta lliuras, y pencio annual diuyt sous. Insequint las vendas firmadas a favor de dit Jeroni Romeu, per Joan Badro, y Maria Pages de dit Roch de la Pobla, ab acto rebu en poder del not. a uall escrit, als quatre de Maio de mil setcenty setenta y vuyt.

Item se continua en lo pnt Inventari quaranta vis balas de papei en roch, que son en lo Magarem de la Ciutat de Bar.º per anar a Indias, el que me consta, que lo dit q.º Jeroni Romeu nete cobra a ben compte quatre centay, y seixanta lliuras de Bar.º

Item se continua cent y vint raimas de papei florit per lo R.º Sello, y cent vuytanta raimas de papei ordinari per dit R.º Sello, que ja se te entregat per las Villas de Madrit

Item se deu cobrar al Senyor Marçal Martí libretes de Bar.º de vintanta lliuras de Bar.º que esta de vent de papei velti te entregat.



Item se deu cobrar de Jgnm Mar Justrez de dit lloch de la **Uillera** lo valor  
de veipantas, y now carregas **de** vi que a **Breu** **de** **lliura** **de** **confessat**  
deux.

Item **Jordi** **de** **las** **Figueras** **de** **dit** **lloch** **de** **la** **figuera** **per**  
confessio, que ell mateix ha fet, avta devent al dit q<sup>o</sup> **Peroni**  
**Romeu** **vi** **lliura** **de** **ca**

Item **Joh** **Moxay** q<sup>o</sup> **Bapere** **de** **Sant** **Pere** **de** **Riudebitllos**  
estas devent a dit q<sup>o</sup> **Peroni** **Reu** **inguant** **lliura** **de** **ca**

Item **Joh** **Romeu** **y** **Buigone** **Bapere** **de** **terme** **de** **la** **tor**  
**re** **de** **Claramunt** **fill** **de** **dit** **q<sup>o</sup>** **Peroni** **Romeu** **pa** **est** **esta**  
devent quatre centas lliuras **de** **ca**, consta **de** **re** **ce** **bo**.

**Q**uots, y no altres bens **de** **la** **heretat** **de** **men** **cionat** **Per**  
**ni** **Romeu** **son** **di** **funt** **Marit** **al** **pn** **t** **per** **tane** **y** **es** **pecta**  
confessat ha veí en contrat dita **Magdalena** **Romeu** **y** **Buigone**  
**Pro** **testant** **ex** **pressam** **te** **que** **si** **en** **lo** **es** **de** **venido** **en** **contra**  
altres bens, que vian **de** **la** **heretat** **de** **dit** **q<sup>o</sup>** **son** **Marit**  
aquells continuaxa en lo pnt **In** **ventari** **de** **altres** **de** **now** **fara**;  
Los quals bens de sobre deessit, y continuats la mateixa  
**Magdalena** **Romeu** **y** **Buigone** **confessa** **y** **re** **gona** **en**  
son poder tenir, y promer aquells conseruar, guardar, y tenir,  
y las mateixos bens mobles, e immobles promer restituhir  
vempres, y quant vinda lo cas **de** **re** **stitucio** **tenint** **lloch**  
aqueixos en continer, **per** **lo** **que** **no** **obliga** **tor** **vos** **ben** **mob**  
e immobles, hagut, y per haver ab tota obligacion, y renuncia  
cion necessaria deudas, y pertanyent. **Y** **Tomeu** **Romeu**  
**y** **heret** **y** **heret** **ex** **idat** **(** **re** **com** **re** **afina** **)** **de** **men**  
cionat **Peroni** **Romeu** **di** **funt**, **per** **haver** **se** **en** **contra** **pn** **t**  
en la recepcio, y descriptio **de** **l** **pn** **t** **In** **ventari** **di** **que** **y** **de**  
claxa en presencia **de** **dit** **y** **va** **all** **es** **crit** **te** **stimoniu**, **que**  
vempres, y quant en lo nom **de** **heret** **predit** **axi** **bia** **en** **admi**

201

nis tracta y usufructuar los sobreditos y de ciertos bens, que foxen e i  
 mencionat q<sup>o</sup>. Ferrer Romer, on foi volia, que lo mateix In  
 ventari ptes per las mencionadas Magdalena Romer, y Guio  
 gener va avia, queda a favor El mateix Jaume Romer, y  
 Ferrer fabricant de Paper, y el seu vabla mateixa for  
 sa y vigor, y qual Edict es mientre para tenir, y p<sup>o</sup> dehia  
 bens agenos ab Benefici El Inventari. El mateix modo,  
 forma, y manera, que tindria a son favor si lo mateix  
 Jaume Ferrer, y Ferrer Romer lo haguer pre en nom propi, y  
 promete lo mencionat Jaume Romer, y Ferrer, que sempre,  
 y quant haja axibat a administrar los sobreditos bens en lo  
 nom de heredu predict, y restitucio El Inventari tino a loch,  
 restituhira a quell ven continent, per lo que venint est cas,  
 y no altram<sup>t</sup>. per cumplim<sup>t</sup>. Et tot lo sobredit ne obligat for  
 sos bens, mobles, e immobles, haguts, y per haver ab tota renun  
 ciacion y necessaria de guda, y pertanyent, y ab Juram<sup>t</sup>. Mar  
 gam<sup>t</sup>. Y quedan cerciorada las ditas parts per lo noh. avall  
 escrit, que el pnt Instrument vel hare pendrer lo raho en  
 lo ofici de Hipoteca El Parit El Abila El Touar,  
 dins lo termini de un Mes, que se ha de contar des pres  
 del dia pnt en avant, altram<sup>t</sup>. no faxa se per lo effecte  
 apressat en la R<sup>l</sup>. Pragmatica Sancio de Val Magenta,  
 Yaixi ho fiman los sobrenomenats Magdalena Romer  
 y Guio gener, y Jaume Romer, y Ferrer en lo sobredit a loch  
 de las Noues terme El de la Pobla de Talamunt,  
 Bisbat de Baxna en lo sobredit dia vint, y





Reute Maravédis.

SELLO QVARTO, VENUTE  
MARAVEDIS, AÑO DE MIL  
SETECIENTOS Y OCHENTA  
Y VNO.

El mes de Mayo any del Senor de mil secent y vuytanta y nu.  
Assent pny per testimonio Franck Almirall Capexer, y Joh  
Mercader Jove Capexer todos habitans en lo expresado lloch  
de las Figueras = Tret = Cortons = y vuyt vus = Tferrex =  
los tildati = de Carregas = Item dos marmiras de axam  
usadal = Item una caldera de axam = usada y = dos arrobas =  
sinch = del any mil set cent y setenta y sis = lluxas, y pon =  
cio = Tferrex = no valen. = Lixi ho aproba lo nony. avall  
escriu de sa ma propia.

Per dita Magdalena Romeu y Puigomez que diu  
no s'abe de escriurea firmo de sa Volentat  
Franck Almirall Testimoni = Tame Romeu

y forma  
En poder de mi Senor Julet nony. que afiximo  
conex en dita Magdalena Romeu y Puigomez  
y per dir esta no s'abe de escriurea firmo per  
ella en del testimonio, y Tame Romeu y Tferrex  
que firma de sa ma propia.

# TRANSCRIPCIÓ LITERAL

En nom del nostre señor Déu Jesu-Christ sia amén: sia a tots notori com per evitar tot dol, frau y suspita, sia introduhit per lo dret, lo benefici de Inventari y est consultat per lo emperador Justiniano, per a què aquells que governen y administran béns alienos cuiden lo més prest, se puga prendre inventari si desitjan librase de las penas, lega y desitjan que sos béns no patescan naufragi algun, y las donàs lo benefici de la Constitució de Catalunya, volent gaudir y aix Magdalena Romeu y Puiggener, viuda del difunt Geroni Romeu, fabricant de paper del lloch de las Figueras, terme de la Pobla de Claramunt, Bisbat de Barcelona, dessitjant la mateixa Magdalena Romeu, tenir y possehir com de present té y posseheix la heretat y béns que foren del mencionat son marit, per son dot esponsalici y altres qualsevols drets y crèdits a ella més útils y convenients, y per aquella via, modo y forma que a la mateixa Magdalena Romeu li sia més útil y convenient, segons la antigua y lloable consuetut de Barcelona, Constitució de Catalunya, dada en Perpinyà, que comensa hac nostra, volent també gaudir dels privilegis concedits als que prenen inventari, segons lo predit Justiniano, emperador, consultat y la prechalendada Constitució de Catalunya, satisfent y per evitar las penas legals contengudas en aquella contra los que no prenen inventari. Precedint, emperò, est senyal de Cr[senyal]eu dels bñens de la heretat del mencionat son marit, ha procurat fer inventari y ha tingut principi lo dia vint y tres del mes de maig, any del naixement del nostre senyor Déu Jesu-Chris de mil setcents vuytanta y hu, en la casa fàbrica de fabricar paper, pròpia que tenia y possehia lo mencionat Geroni Romeu, son marit, situada en lo predit lloch de las Figueras. Present y en estas cosas cridat y requerit; jo Vicens Aulet, per autoritat real notari públich de la vila de Igualada, Bisbat de Vic, y presents per testimonis los que avall se anomenaran. Confessà y regonegué, la referida Magdalena Romeu y Puiggener, haver encontrat en la heretat y béns que foren de dit Geroni Romeu, son difunt marit, pertànyer y esperar los béns avall escrits y següents:

## **En lo baluart de dita casa y fàbrica**

Primo: mil teulas.

Ítem: una fusta per fer un banch de prempsa.

Ítem: altre fusta per fer una caixa.

Ítem: trenta càrregas de llenya per a cremar.

Ítem: una fusta per femella.

Ítem: dos cents cinquanta caixons de tarrissa.

## **En la entrada de dita casa**

Primo: sinch càvechs de ferro ab mànechs de fusta, usats.

Ítem: tres aixadas de ferro ab mànechs de fusta, usats.

Ítem: sinch cavaguets, usats.

Ítem: dos rascles de ferro, usats.

Ítem: una prempsa per prempsar paper ab tots sos guarniments, usats.

Ítem: vint y quatre raymas de paper en dita prempsa.

Ítem: un banch usat.

Ítem: una brida y un morral, usats.

Ítem: tres fustas per caragols de prempsa, usats.

Ítem: dos serras; una gran y altre xica, usadas.

Ítem: dos garbellas usats [*sic*].

Ítem: dos romanas ab son piló, usadas.

Ítem: dos davaneras de dabanar fil, usadas.

Ítem: sinch destrals, usadas.

### **En lo estable**

Primo: un matxo de pèl roig de quatre anys.

Ítem: dos caixas de prempsa, de fusta de roure, usadas.

Ítem: tres fustas per fer sinch claus, usadas.

Ítem: dos fustas per entremitgs, usadas.

Ítem: una sella, una albarda y un bast, tot usat.

Ítem: unas escaletas per treginar formiguers, usats.

Ítem: un coixí de llaurar, usat.

### **En lo seller**

Primo: dos bótas ab cèrcols de ferro, de cabuda vint y nou càrregas; la una buida y la altre plena, usadas [*sic*].

Ítem: set bótas ab cèrcols de ferro, sinch de buydas y dos plenas, usadas.

Ítem: sis bótas de sis càrregas de cabuda, ab cèrcols de fusta, sinch de plenas y una buida, totas usadas.

Ítem: dos covells, usats.

Ítem: un embut de aram y una canal de fusta, per posar lo vi a las bótas, tot usat.

Ítem: tres bótas de set càrregas, usadas.

Ítem: una bóta de càrrega per vinagre, usada.

Ítem: las embestidas de las bótas.

Ítem: una sistella dolenta.

Ítem: tres aixetas per traurer lo vi de las bótas.

### **En lo esquinsador**

Primo: un esquinsador molt usat ab dos dallas usadas.

Ítem: un espolsador, usat.

Ítem: sinch covas de posar draps, un de gran y los altres mitjans, de canya y vímens, usats.

Ítem: dos parpals de ferro, un xich y un altre gros, usats.

Ítem: dos massas de ferro, una gran y altre mitjana, usadas.

### **Al magatsem**

Primo: un torn de filferro per tornajar draps, usat.

Ítem: cent cinquanta quintars de draps, poch més o menos, usats.

Ítem: dos somallers de fusta, usats.

### **En lo menjador**

Primo: un armari engastat a la paret, dins lo qual se encontra lo següent: dos ollas de ferro, una xica y altra gran, usadas.

Ítem: un sort de plats y ollas de terrissa, usats.

Ítem: sis plats de pisa usats.

Ítem: un garbell usat.

Ítem: tres xecolateras, una gran altra mitjana y altra de xica, usadas.

Ítem: tres estalvis de llautó, usats.

Ítem: una sotacopa de estany, usada.

Ítem: vint y una cullera y una forquilla y altre cullera gran de llautó, tot usat.

Ítem: dos candeleros de llautó, usats.

Ítem: una escumadora xica de llautó, ab mànech de ferro, usada.  
Ítem: una bassina de llautó per a afaitar, usada.  
Ítem: una sort de cànti[r]s de bidre.  
Ítem: una sort de plats de pisa, usats, y sis platos del mateix, també usadas,  
Ítem: una cadira de balca, usada.  
Ítem: dos banchs ab respaller, usats.  
Ítem: una taula de noguer y dos calaixos, tot usat.  
Ítem: un bentall de paper, usat.  
Ítem: un ganivet de tallar pa, usat.  
Ítem: unas estovallas, usadas.  
Ítem: diferents estampas de paper a la paret.  
Ítem: dos escambells usats.  
Ítem: una mesura de mitg cortà, usada.

### **En la cuyna**

Primo: dos graxoneras de aram, una gran y altra xica, usadas.  
Ítem: tres cassons de aram, ab mànech de ferro, un gran y dos medians, tots usats.  
Ítem: un brase[r] de llautó, usat.  
Ítem: una casola de aram, usada.  
Ítem: una escombra y un cabàs de palma, usats.  
Ítem: un morte[r] de coure ab sa mà del mateix, usat.  
Ítem: dos concas de aram, usadas.  
Ítem: sinch cànti[r] de aram, dos de grans y tres de xichs, usats.  
Ítem: una cassa de aram, usada.  
Ítem: una escoladora de aram, usada.  
Ítem: dos marmitas de aram, usadas.  
Ítem: una caldera de aram.  
Ítem: una olla de coure, que hi ha tres pessetas sobre de ella, usada.  
Ítem: una sort de plats, ollas y cassolas de terrissa, tot usat.  
Ítem: dotse plats de pisa, usats.  
Ítem: dos filosas ab dos fusos y un poch de cànem, tot usat.  
Ítem: un setllums de ferro, usats.  
Ítem: unas grahellas de ferro, usadas.  
Ítem: uns almolls, una pala, unas torradoras, uns clamàstechs, uns trespeus y uns llevans, tot de ferro, usats.  
Ítem: quatre paellas de aram ab mpanech de ferro, dos grans y dos de xicas, usadas.  
Ítem: una sort de culleras de fusta, usadas.  
Ítem: un gavadal de fusta ab cèrcols de ferro, usat.  
Ítem: dos gibrells de terrissa xichs, usats.  
Ítem: un banch escó de fusta al foch, usat.  
Ítem: vuyt cubertoras de ferro, usadas, tres de grans, dos de mitjanas y tres de xicas, usadas.  
Ítem: un morte[r] de pedra, ab sa mà de fusta, usat.  
Ítem: una cadira de balca, usada.  
Ítem: una mossa de fusta, usada.  
Ítem: dos citrells de bidre, usats.

### **Al pastador y al parol**

Primo: una pastera ab tots sos arreus de pastar, usada.  
Ítem: dos posts per a posar lo pa, usadas [*sic*].



Ítem: set calderas; sis de grans y altre de xica, usadas.  
Ítem: un parol de aram per fer la cola, usat.  
Ítem: un forn ab sa tapa de ferro, tot usat.  
Ítem: tres palas de fusta, usadas, per a enforar.  
Ítem: una pastera xica, usada.  
Ítem: una rexada de ferro per trauerer lo pa, y un esborsador de ferro, ab mànech de fusta, tot usat.  
Ítem: dos palafangas de ferro, usadas.  
Ítem: dos sedasos usats.  
Ítem: una cassa de broch y un escalfador de aram, tot usat.  
Ítem: unas alforjas, usadas.  
Ítem: un guarniment de un braser de fusta, usat.  
Ítem: dos sachs plens de farina, usats.  
Ítem: una sort de porrons de bidre y una sort de gots del mateix, tot usat.  
Ítem: unas posts usadas.  
Ítem: una sort de plats, ollas y cassolas de terrissa, usadas.  
Ítem: sinch platas de pisa, usadas.  
Ítem: dos pots de bidre per posar olivas, usats.  
Ítem: un gibrell de terrissa, usat.  
Ítem: un tirabigas de ferro, usat.

#### **A la tina**

Primo: una prempsa ab tots sos arreus de prempsar, tot usat.  
Ítem: una tina guarnida ab sas formas, misas y ponadoras, tot usat.  
Ítem: una banca de llevar, usada.  
Ítem: dos ponadoras, usadas.  
Ítem: una cassa de aram, ab mànech de ferro, usada.

#### **En las pilas**

Primo: deu pilas guarnidas ab tots sos guarniments corrent[s], tot usat.  
Ítem: un mall de fusta ab planxó y bolet de ferro, tot usat.  
Ítem: un cabàs de aram, usat.  
Ítem: tres cassas de aram, usadas.  
Ítem: una pasta per a treballar (usadas) y doscentas raimas de paper.  
Ítem: sis canals de aram per girar la aigua, usadas.

#### **En lo primer pis**

##### **En lo quarto sobre lo esquinsador**

Primo: un guardaroba de fusta de noguer y alba, usat.  
Ítem: dos colxas de indiana encotonadas, usadas.  
Ítem: sis dotsenas de tovallons, a saber una dotsena de fil, y sinch de fil y cotó ab mostra de pinyó, tot usat.  
Ítem: dos dotsenas de estovallas llisas de fil de bri, usadas.  
Ítem: tres estovallas taulars de fil y cotó ab mostra de pinyó, usadas.  
Ítem: dos bånovas, una de cotó y altre de fil mostrajada, la una, y la altre; de borrhó ab sarrell, usadas.  
Ítem: sinch tovallolas de fil y cotó ab mostra de pinyó, usadas.  
Ítem: dotse camisas, quatre de tela y vuyt de bri, usadas.  
Ítem: sinch dotsenas de llansols de bri y dos de tela, usats.  
Ítem: una caixa y dins de ella se ha encontrat lo següent:

Ítem: dos dotsenas y mitja de aixugamans, usats.  
Ítem: dotse coixineras de bri, usadas.  
Ítem: quatre cadiras de balca doradas, al sobre, usadas.  
Ítem: un llit de peu de gall ab sa màrfega y matalàs, dos llansols y una flassada verda, tot usat.  
Ítem: dos coixins de llana ab telas viadas y coixineras de bri, tot usat.  
Ítem: tretse raimas de paper blau.  
Ítem: una imatge de un sant Christo de bronze ab un doseret de paper.  
Ítem: dos palmatòrias de fusta, usadas.

### **En lo rebost**

Primo: dos llumeneras de llautó usadas.  
Ítem: sinch ollas de llart.  
Ítem: sis dotsenas de plats de pisa, usats.  
Ítem: sis platas de pisa, usadas.  
Ítem: los draps de pastar, usats.  
Ítem: dos bancals per la taula, usats.  
Ítem: lo salador del tocino, de fusta, usat.  
Ítem: dos tocinos salats ab quatre pessas, junts de pes cent y vint lliuras de cansalada.  
Ítem: mitg sagí.  
Ítem: tretse lliuras de congre.  
Ítem: un barrilet de tonyina.  
Ítem: quatre angerras per posar pebrots y olivas, usadas.  
Ítem: dos arrobas de bacallà.  
Ítem: quatre arrobas de arròs.  
Ítem: una taula de fusta de pi, usada.  
Ítem: una sort de porrons y empellas de bidre ab gots.  
Ítem: una arroba de fideus ab un cova de canya, usats.  
Ítem: en dos cassals; vint y sinch quarteras segalós.  
Ítem: una bóta de càrrega per a posar vi blanch, buyda, usada.  
Ítem: tres angerras per posar oli, ab una càrrega de oli entre totas.  
Ítem: vuyt covas de canya y vímens, usats.  
Ítem: un quintar de cànem pentinat.  
Ítem: una portadora ab una faneca de sal, usada.  
Ítem: dos cànti[r]s de terrissa per posar oli, usats.  
Ítem: una cassa de aram dolenta.  
Ítem: tres talladors de fusta, usats.  
Ítem: una mitjalluna de ferro, usada.  
Ítem: tres triba[r]s usats.  
Ítem: un tabal dolent.  
Ítem: una caixa ab algunas pansas y figas, usada.

### **En lo quarto al costat del rebost**

Primo: dos llits de peu de gall ab sa màrfega, tres llansols, dos coixins de llana ab sas coixineras y dos flassadas verdas, tot usat.  
Ítem: dos cadiras de balca, usadas.  
Ítem: dos raimas de coste[r]s de marca major.

### **En altre quarto que dóna al baluart**

Primo: tres llits de peu de gall usats.

Ítem: quatre llansols, dos flassadas verdas y dos borrassas, tot usat.

Ítem: sis coixins de borra usats.

Ítem: una post a la paret, usada.

Ítem: diferents sants de paper a la paret.

#### **En la sala**

Primo: una prempsa per igualar paper ab son engení, tot usat.

Ítem: una taula de noguer, usada.

Ítem: un banch de fratar, usat.

Ítem: tres cadires de balca, usadas.

Ítem: vint y vuyt raimas de paper comú, vuyt de mitg floret, tretse raimas de blavench, quatre raimas de marquilla y una rayma de paper major.

Ítem: lo relotge ab sa capsas de fusta y dos campanas de bronse, una per las horas y altre per los quarts.

Ítem: quatre quadros ab sas guarnicions deurats.

Ítem: dos quadros de estampa llarchs, a la paret.

Ítem: un banch de fretar, usat.

#### **En altre quarto que dóna al baluart y camí real**

Primo: un llit de peu de gall ab màrfega, matalàs, dos coixins, ab sas coixineras, una flassada verda y dos llansols, tot usat.

Ítem: nou cadires usadas.

Ítem: un cofre ab dos dotsenas de llansols y una pessa de bri, de tinguda; quaranta canas.

Ítem: un bancal gran per la taula, usat.

Ítem: dos màrfegas buidas y una pica de estany per posar'hi aigua beneita, tot usat.

Ítem: una calaixera usada.

Ítem: una imatge de un sant Christo ab son doser de paper dorat.

Ítem: dos quadros a la paret.

#### **En lo contador**

Primo: una taula llarga, de noguer, usada.

Ítem: un banch espatller, usat.

Ítem: quaranta raimas de paper comú.

Ítem: setse raimas costeras.

Ítem: tres raimas costers blau.

Ítem: quatre cadires de balca usadas.

Ítem: un bancal usat.

Ítem: los dotse apòstols ab làmina de paper, a la paret.

Ítem: dos sellos per sellar lo paper dins de un cabàs de palma, tot usat.

#### **En lo quarto a hont morí lo difunt**

Primo: un llit de peu de gall ab sa màrfega, matalàs y cobrellit de indianas, tot usat.

Ítem: dos caixas dins las quals se ha encontrat lo següent:

Primo: una capa de vintiquatre, usada.

Ítem: unas calsas de pells del dit difunt, usadas.

Ítem: un escriptori, dins lo qual se ha encontrat lo següent:

Primo: tres calsas sempredura usadas.

Ítem: un gambeto de barram, altre gambeto de vintyquatre musco, y altre també de vintiquatre, tots usats.

Ítem: una jupa sempredura de color rallat, altre de panyo color de oliva y altre de vintiquatre negre, totes usades.

Ítem: un sombrero y dos barratinas, tot usat.

Ítem: dos parells de mitjans de estam, usades.

Ítem: dos parells de sabatas, usades.

Ítem: tres armillas; una de sempredura, una de color de oliva y una de durois llisos de sabatas, usades.

Ítem: disset culleras de plata y tretse forquillas de plata, y una cullera gran de plata, usades.

Ítem: los actes fahents per la dita casa y heretat que fonch dit Geroni Romeu.

Ítem: dos centas lliuras ab diners barcelonesas.

Ítem: dos cadiras de balca, la una dorada, usades.

Ítem: una capa bella.

Ítem: tres quadros ab sa guarnició; dorada los dos y lo altre a la velluria.

Ítem: una imatge del sant Christo, junt ab altre imatge de la Concepció, dorada en una capella, a la paret.

Ítem: dos candeleros grans, de llautó, usats.

Ítem: un cervici de estany, pla ab son mànec y sa capsas de fusta, tot usat.

Ítem: una vara ab son punyó de plata.

Ítem: un carratell de fusta, de cabuda quatre cortans, per posar malvesia, usat.

Ítem: una xaringa de estany, usada.

Ítem: un orinal de bidre, usat.

Ítem: un para plujas, usat.

Ítem: una pica de estany per posar aigua beneita, usada.

Ítem: un estotx ab navajas, sa pedra per a afinar un mirall, tot usat.

Ítem: dos draps de afaitar, usats.

Ítem: dos gàbias per a posar cadarneras, usades.

En lo qual principi de inventari foren \_\_\_ per testimonis \_\_\_\_\_.

-----[s'atura l'inventari i es reprèn el dia 25 de maig del mateix any]-----

Al mirall paperer y \_\_\_ Mercader Joves Paperer los dos habitants en lo expressat lloch \_\_\_\_\_.

Despres empe\_ó als vint y sinch dias de sobredits \_\_\_ de Maio, y any \_\_ mil set cents vuytanta, y hw, devant de mi dit Vicens Aulet \_\_ avall escrit, y dels sobredits, y avall escrits testimonis, la expressada Magdalena Romeu, y \_\_ viuda lo mateix inventari continuant en lo expressat lloch de las figueras, y en las preditas casas, que quant mori dit \_\_ Geroni Romeu tenia, y possehia en lo mateix lloch de las figueras, insta \_\_\_\_\_, y continuar en lo mencionat inventari los bens avall escrits, y següents.

### **En lo mirador de dalt**

Primo: sinquanta quintars de draps usats.

Ítem: quatre balas paper flotet.

Ítem: una bala de paper ordinari.

Ítem: sis raymas de paper mitjà.

Ítem: vint dotsenas de fusta per llevas, usades.

Ítem: sinquanta posts de fulla, usades.

Ítem: deu bancas de petxes xicas, usades.

Ítem: vuyt bancas grans per estendrer lo paper, usats.

Ítem: la premsa ab tots sos guarniments, per encolar paper, ab sa casola de aram, tot usat.

Ítem: deu aspits, usats.

Ítem: dos posts de pi de la terra, usadas.

Ítem: un munyador de fusta, usat.

Ítem: un bajart de fusta per pujar las postas, usat.

Ítem: las tессas, totas guarnidas ab cordas de espart per estendrer lo paper, usadas.

Ítem: un cova de canya, usat.

### **En lo rebost del mirador**

Primo: dos posts usadas.

Ítem: vuyt cadiras usadas.

Ítem: un brassol de fusta, usat.

Ítem: una bóta de dos càrregas, ab cèrcols de ferro, per posar vi blanch, usada.

Ítem: una gúbia sens mànech, usada.

Ítem: quatre pessas de corda, usadas.

Ítem: una quartera de xexa.

Ítem: dos quarteras de fasols.

Ítem: sis cortans blat moresch.

Ítem: catorse dotsenas de rams de fil de bri y estopa.

Ítem: quatre covas de canyas y sargas, usats.

Ítem: catorse sistellas de canyas y sargas, usadas.

Ítem: una basseta de fusta per criaturas, usada.

Ítem: una mesura de mitja quartera, usada.

Ítem: una post a la paret, usada.

Ítem: un bartrol per a pescar, usat.

Ítem: dos galopas usadas.

Ítem: dos aixadas usadas.

Ítem: tres lliuras fil de empalomar.

Ítem: una fusta per solatge, usada.

Ítem: tres angerras per posar mel, una de plena y dos de buidas, usadas.

Ítem: dos graxoneras de terra, usadas.

Ítem: un cabàs de palma, usat.

Ítem: un sach de rey, usat.

### **En lo quarto del sobredit rebost**

Primo: vint y set parells de formas usadas.

Ítem: set postas de bayetas per fer paper, usadas.

Ítem: una sella dolenta.

Ítem: dos còvans usats.

Ítem: un rest de quinse canas, usat.

Ítem: dos cortans de favolins.

Ítem: dos capitells usats.

Ítem: dos bernats de ferro, usats.

Ítem: un orinal de terrissa, usat.

Ítem: dos cistellas vermadoras, usadas.

Ítem: quatre llevans usats.

### **En lo corredor**

Primo: una sort de llevas y daus per capsalar los arbres.

Ítem: sinch raimas de paper blau coster.



### **En lo mirador del terrat**

Primo: las tosas y cordas per estendrer lo paper, usadas.

Ítem: quatre posts de noguer usadas.

Ítem: cent fustas per clavillots.

Ítem: trenta sis pessas de corda per encordar lo mirador, usadas.

Ítem: sentse dotsenas de llevas, usadas.

Ítem: una quartera y tres cortans de blat moresch, ab dos sachs de borras.

Ítem: trenta y quatre raymas paper mig floret.

Ítem: nou sistellas de vímens y canyas, usadas.

Ítem: nou forcas usadas.

Ítem: vint raimas de paper ordinari.

Ítem: dos càrregas de teya.

### **En la cambra de las carnassas**

Primo: un parol de aram per fer la cola, usat.

Ítem: quatre arnas de canya, usadas.

Ítem: dos canyissos per secar figas, usats.

Ítem: tres collsferros vells.

Ítem: dos llangardaix de ferro vells.

Ítem: una reixa de ferro, vella.

Ítem: dos arrobas de ferragots vells.

Ítem: una porta de fusta de ventana, usada.

Ítem: vint y sinch canons de terrissa.

Ítem: vint y sinch quintars de esporgàrias de cals.

Ítem: setanta quintars de carnassas.

Ítem: dos estoras y un brassolet de sargas, tot usat.

### **Al mirador més alt**

Primo: deu raimas de paper floret per encolar.

Ítem: las tesas y cordas per estendrer lo paper, tot usat.

### **En lo corral**

Primo: una olla de ferro vella per abeurar gallinas.

Ítem: un carretó de fusta, usat.

Ítem: dotse feixos de canyas.

Ítem: un òbit de fusta.

Ítem: cent cinquanta rajolas primas y seixanta teulas.

Ítem: cinquanta càrregas de llenya de pi.

Ítem: trenta bigas de pi.

Ítem: un carretó dolent.

Ítem: una dotsena y mitja de posts de pi.

Ítem: quatre xindris de fer volta, usats.

### **En lo quarto del corral**

Primo: sis dotsenas de llatas.

Ítem: dos dotsenas de posts usadas.

Ítem: dos aradas, una de forcat altre de parell, usadas.

Ítem: sis fustas per taleras de roure.

Ítem: divuyt fustas per solatges.

Ítem: vint y sinch càrregas de llenya.

Ítem: una creu de fusta, usada.

### **A la pallissa**

Vint y sinch quintars de palla

### **Al safareix**

Primo: vint y sinch fustas per fer taleras.

Ítem: divuyt fustas per fer corbas.

Ítem: sinch pessas de fusta per fer arbres.

Ítem: una fusta per fer un banch de premsa.

Ítem: tres pilas usadas.

### **En lo quarto del cup**

Primo: lo cup ab son brescat.

Ítem: setse portadoras usadas.

Ítem: dotse posts de pi.

Ítem: la gàbia de la premsa ab sos guarniments, tot usat,

Ítem: un picot de ferro, usat.

Ítem: un martell de ferro, usat.

Ítem: uns aixartells de ferro, usats.

Ítem: unas pedreras de fusta, usadas.

Ítem: tres sèrcols de ferro vell de portadoras.

Ítem: dos aixetas de bronse, per lo cup, una de xica y altre de gran, usadas.

### **Siguen se los bens immobles**

**Primo:** totas aquellas casas, y fabricas de fabricar paper blanch, situada en lo dit lloch de las figueras, de dit lloc de la Pobla de Claramunt ab dos trossos de terra lo un a la part de solixent, y lo altre a la de tremuntana de la dita casa y fabrica.

**Ítem:** una pessa de terra de vinya plantada, situada en lo terme de la Torre de Claramunt de tinguda de dos jornals de llauro de mulas poch mes, o menys en la partida dita lo Planot, com consta de la compra ab acte rebut en poder de Fran(co) Melcion Notari als quatre dias del mes de abril de mil setcents quaranta y vuyt.

**Ítem:** altre pessa de terra horta, que antes era camp de tinguda de mitg jornal poch mes, o menys que vuy es unit ab lo hort, que vuy se encontra tancat, y unit ab dita casa, com es llargament de veurer de la compra en feu ab acte de rebut y testificat en poder de predit Fran(co) Melcion Notari el vint y hu de juliol de mil setcents cinquanta nou.

**Ítem:** altre pessa de terra y vinya plantada ab algunas oliveras de tinguda de dos jornals, y mitg de llauro de mulas poch mes, o menos, situada en lo mateix teme de la Pobla, y partida dita los moyons com consta en la compra ab acte rebut, y testificat en poder del mateix Fran(co) Melcion Notari als sis dias del mes de febrer del any mil setcents seixanta.

**Ítem:** una venda perpetua del dret de lluir y quitar un tros de tera campa de tinguda dos jornals de llauro de mulas, situat en lo terme de dit lloch de la Pobla y partida dita Noya, vuy lo Mas Canyet firmada per Fran(co) Costabella Pages del mateix lloch a favor de dit Geroni Romeu, en poder de dit Fran(co) Melcion Notari el divuyt de Janer de mil setcents seixanta y dos.

**Ítem:** altre venda perpetua del dret de lluir, y quitar un tros de terra de quatre llaurors de canem a la partida dita Noya feta per Jph Soreras, paperer de Capelladas a favor del mencionat dit Geroni Romeu ab acte rebut en poder del referit Fran(co) Melcion Notari

als sis dias del mes de novembre del mil setcents seixanta y dos, que ja tenia comprada a carta de gracia lo mateix difunt Geroni Romeu.

**Ítem:** altre pessa de terra de vinya plantada de tinguda de dos jornades situada en lo referit terme de la Pobla, y en la partida, dita la Vinya Vella com consta del acte rebut en poder del relatat Fran(co) Melción Notari als vint y un dias del mes de mars de mil setcents sexanta y quatre, que firma Gabriel Rius Pages de Capelladas a favor del expressat dit quòndam Geroni Romeu.

**Ítem:** altre pessa de terra y vina plantada situada en lo dit terme de la Pobla de tinguda de dos jornals de llauro de mulas a la partida dita Macarulla, consta del acte rebut en poder de dit Fran(co) Melcion Notari als vint y dos dias del mes de juny de mil setcentns seixanta sis.

**Ítem:** altre pessa de terra horta situada en lo mateix terme de la Pobla y partida dita Noya, com consta del acte rebut en poder del expressat Fran(co) Melcion Notari als setse dias del mes de Maig del mil setcents seixanta set, que antes possehia dit Geroni Romeu, a carta de gracia.

**Ítem:** una pessa de terra campa de mitja junta de llauro de bous situada en lo mateix terme de la Pobla y sobre lo Rech del molí de Joan Coca, ab actes rebut en poder del mateix Fran(co) Melcion, als onse dias del mes de febrer de mil setcents seixanta y set.

**Ítem:** un hort de mitg jornal al lloch de las figueras y una casa ab son hort situada en dit lloch de las figueras, com consta del acte rebut en poder del mateix Fran(co) Melcion notari . als vuyt dias del mes de setembre del any mil setcents seixanta y set.

**Ítem:** una casa y heretat ab sas terras, situat en lo terme de la Pobla, y lloch de las figueras, com consta ab acte rebut en poder del notari avall escrit, als quatre dias del mes de maig de mil setcents seixanta vuyt.

**Ítem:** una casa situada en lo dit lloch de las Figueras, dita la Casina, ab acte en poder del notari infrascrit als divuyt dias del mes de febrer de mil setcents seixanta y nou.

**Ítem:** una pessa de terra campa, vuy hort, situada en dit terme de la Pobla, y partida dita de las Figueras, ab acte rebut en poder del notari infrascrit, als dinou dias del mes de febrer de mil setcents seixanta y nou.

**Ítem:** una pessa de terra de vinya plantada, situada en dit terme de la Pobla, de un jornal, y mitg de llauro de bous, y en la partida dita los muyons, com consta del acte rebut en poder del notari avall escrit als disset dias del mes de janer de mil setcents setanta y hu.

**Ítem:** una pessa de terra, campa, situada en dit terme de la Pobla, y en la partida dita de las Figueras, en poder del notari avall escrit als dinou dias del mes de febrer de mil setcents seixanta y nou.

**Ítem:** altre pessa de terra boscosa de quatre jornals de llauro de mulas, situada en lo referit terme y partida dita Pastarenchs, com consta del acte, rebut en poder de infrascrit notari als onse de maig de mil setcents setanta y hw.

**Ítem:** una pessa de terra bosquina, situada en lo expressat terme de la Pobla y partida dita gratallops de tinguda un jornal y mitg de llauro de mulas, poch mes o menos ab acte rebut als dou dias del mes de octubre del mit setcents setanta y sis.

**Ítem:** una casa, situada en lo dit lloc de las figueras, com consta del acte rebut en poder del Notari avall escrit als quatre dias del mes de febrer del any mil setcents setanta y nou

**Ítem:** una pessa de terra ab aigua, per a regar de tinguda de sinch cortans de llavor de canem, situada en lo dit terme de la Pobla, y partida dita Noya, com consta del acte rebut en poder del infrascit Notari als vint y tres dias del mes de maig del mil setcents y vuytanta.

**Ítem:** una pessa de terra, part campà, y part herma ab oliveras plantada, y partida dita al Caragol de dos jornals de llauro de bous, com consta del acte rebut en poder del Notari avall escrit als vint y tres dias del mes de setembre de mil setcents vuytanta.

**Ítem:** una casa situada en lo mateix lloch de las Figueras en la partida dita lo mas del Canyet ab sa eixida

### **Siguense los censals que se prestavan a dit quondam Geroni Romeu**

**Primo** Jph Aguilera Perayre de la Pobla fa un censal de preu quaranta sinch lliuras, y penció annual una lliura set sous als vint y quatre dias del mes de janer de mil setcents sexanta set, consta del acte rebut en poder del referit Fran(co) Melcion notari en vint y quatre janer del any mil setcents sexanta set.

**Ítem** Jacintho Soterar paperer feu un censal de preu sinquanta lliuras, y penció annual una lliura, y deu sous als sis dias del mes de novembre, consta del acte rebut en poder de Agustí Vilades y Lladó Notari de dita vila de Igualada als sis de novembre del any mil setcents seixanta y dos.

**Ítem** Fran(co) Monserrat pages del lloch de las Figueras fou un censal de preu seixanta dos lliuras, y deu sous, y penció annual una lliura disset sous y sis diners, que paga tots los anys als vuyt dias del mes de abril del any mil setcents setanta sis com consta del acte rebut en poder del infrit Notari als vuyt de abril de mil setcents setanta y sis.

**Ítem** Mariano Martorell pages del lloch de las Figueras fou un censal de preu seixanta dos lliuras y de(w) sous, y penció annual una lliura disset sous, y sis diners als vuyt dias del mes de abril de mil setcents setanta y sis.

**Ítem** Jph Alsina pages de las figueras fa un censal de preu seixanta dos lliuras, y deu sous, y penció annual unas lliuras disset sous, y sis als vuyt dias del mes de abril, com consta del acte rebut en poder del Notari avall escrit als vuyt de abril de mil setcents setanta y sis.

**Ítem** Fran(ch) Sola mestre de casas del dit lloch de las Figueras fou un censal de preu setanta lliuras y penció annual dos lliuras y deu sous y penció annual una lliura disset sous y sis als vint y sis de maig de mil setcents setanta y vuyt.

**Ítem** Joan Padró pages del referit lloch de las Figueras fou un censal de preu setanta lliuras y penció annual dos lliuras, dos sous, al primer janer, com consta del acte rebut en poder del infrascrit Notari al primer de janer de mil setcents setanta y nou.

**Ítem** Isidro Gras pages del dit lloch de las figueras fa un censal de preu setanta dos lliuras, y deu sous, y penció annual una lliura disset sous y sis diners al primer dia del mes de janer, com consta del acte rebut en poder del infrascrit Notari al primer dia del mes de janer de mil setcents setanta y nou

**Ítem** Nicolau Coca paperer del lloch de las Figueras fa un censal de preu setanta lliuras y penció annual dos lliuras y dos sous al primer de janer, consta del acte rebut en poder del infrit al primer de janer de mil setcents setanta y nou.

**Ítem** Jph y Mariano Padró pare y fill Calderers de la vila de Igualada fan un censal de preu dos centes, y trenta lliuras y penció annual sis lliuras y divuyt sous, com tots anys als quatre fias del mes de Febrer, com consta del acte rebut en poder del infrascrit Notari als quatre dias del mes de febrer de mil setcents setanta y nou

**Ítem** Joan Coca, antes Fran(co) Coca pagesos del lloch de la Pobla de Claramunt fa un censal de preu cent lliuras y penció annual tres lliuras que paga als dotse dias del mes de octubre, com consta del acte rebut en poder de Barthomeu Costa notari que dit Coca firma a favor de Miquel Padró calderer en dotse octubre mil setcents y divuyt de la venda del dit censal a favor de dit Geroni Romeu feta per Joan Padró y marra pagés consta del acte rebut en poder del notari infrascrit als quatre dias del mes de maig de mil setcents seixanta y vuyt.

**Ítem** Jph Martorell dels Vivenchs fa un censal de preu trenta lliuras y penció annual divuyt sous inseguint la venda firmada a favor de dit Geroni Romeu per Joan Padro y Marra pagés del fit lloch de la Pobla, ab acte rebut en poder del Notari avall escrit als quatre de maig de mil setcents setanta y vuyt.

**Ítem** se continua en lo present inventari quaranta sis balas de paper entrefi que tenen en lo magatsem de la ciutat de Bar(na) per anar a Indias del que me consta que lo dit quondam Geroni Romeu ne té cobrat a bon compte quatre centas y seixanta lliuras Barceloneses .

**Ítem** se continua cent y vint raimas de paper floret per lo R. sello, y cent vuytanta raimas de paper ordinari per dir R! Sello, que ja se te entregat per la vila de Madrit.

**Ítem** se deu cobrar del Senyot Maure Marti llibreter de Barna seixanta lliuras barceloneses que esta devent de paper se li te entregat.