



# BECADADA



La reina del bosc  
Curs: 2009-2010

## ÍNDEX:

- Introducció.....	pàg.1
- Objectius.....	pàg.2
- Mètode de treball.....	pàg.3
- La becada:	
· descripció general.....	pàg.4
· estructura alar i plomatge.....	pàg.5
· costums.....	pàg.7
· hàbitat.....	pàg.7
· distribució.....	pàg.8
· migració.....	pàg.9
· alimentació.....	pàg.9
· reproducció.....	pàg.10
· coneixement de l'edat.....	pàg.11
· coneixement del sexe.....	pàg.18
- La caça de la becada:	
· activitat.....	pàg.22
· vestimenta.....	pàg.25
· gossos.....	pàg.25
· armes.....	pàg.28
· municions.....	pàg.29
· altres complements.....	pàg.30
- Buidat de les entrevistes a caçadors.....	pàg.31
- Clubs de caçadors de becades.....	pàg.33
- Estatus de conservació de la becada.....	pàg. 40
- Estudis científics.....	pàg. 42
- Becades en captivitat.....	pàg.47
- Gastronomia.....	pàg.48
- Becades i literatura.....	pàg. 52
- Conclusions.....	pàg. 55
- Agraïments.....	pàg.56
- Bibliografia.....	pàg.57

Al meu pare,  
qui m'ha inculcat  
el saber i l'estimació  
cap a aquesta espècie.

## **INTRODUCCIÓ:**

He escollit fer el meu treball de recerca sobre la becada, un animal molt poc conegut, perquè el meu pare és caçador de becades i li apassiona molt aquest ocell, no com a altres caçadors que tan els hi fa caçar becades com guatlles o simplement cacen becades perquè sí, però sense cap motivació en concret. El meu pare és un caçador que li encanta caçar aquest animal, però alhora el respecta, és a dir, si les lleis prohibeixen matar més de tres becades en un dia (cosa força difícil que succeeixi, però també possible) si ell té la possibilitat de matar-ne quatre no ho fa, però tampoc abandona el bosc, sinó que continua caçant sense disparar.

Ell és el soci número 73 del CCB i quan el meu germà va néixer el va inscriure al cap de poc. El meu germà és el soci 229.

Així doncs, la passió del meu pare per aquest animal és tan forta que des de molt petita jo sempre he sentit parlar de la becada i un animal tan desconegut per a la majoria de la població a mi em sembla com qualsevol altre tipus d'ocell, que no coneixes a fons, però sí que ens saps les principals característiques.

Amb el pas del temps i a mesura que m'he anat fent gran (ja que com he dit anteriorment he sentit a parlar sobre aquesta au des del dia que vaig néixer) he descobert que la becada és un animal molt desconegut, però molt complet, que té moltes coses per poder estudiar i personalment crec que és un animal molt interessant.

Així doncs, vaig pensar que si feia el treball de recerca sobre la becada seria un treball original (dubtava que algú pensés en fer el mateix, ja que poca gent sap què és una becada) i complicat com tot treball de recerca, però un tema més fàcil per a mi que qualsevol altre ja que tinc unes quantes fonts d'informació a l'abast.

## **OBJECTIUS:**

Aquest treball està pensat i elaborat amb la finalitat d'aprendre molt més sobre la becada, un animal, com ja he dit en la introducció, molt poc conegut però alhora molt interessant.

Estic interessada en estudiar i aprendre com és la becada, la seva morfologia, com viu, on viu, a què són degudes les seves migracions, quines rutes migratòries segueix, com s'alimenta, de què s'alimenta, els seus costums, perquè viu en unes condicions i no en unes altres, la seva reproducció...

Un dels objectius principals que m'he proposat és saber com es troben actualment les poblacions de becades, és a dir, si queden poques poblacions de becades a Europa o si en queden moltes. Per poder assolir aquest objectiu, abans he d'aconseguir-ne un altre, que és conèixer els estudis científics que els clubs han portat a terme. Una vegada els conegui, em serà més fàcil poder esbrinar l'estatus de conservació de l'espècie.

La becada té una manera de desplaçar-se que obliga el caçador a emprar una tècnica de cacera diferent de les altres espècies i descobrir com cacen i per què els caçadors se senten tan motivats per la cacera d'aquest animal és un objectiu del meu treball.

També, donat que la becada és un objectiu gastronòmic preuat, conèixer com es cuina, quines són les receptes més conegudes i quines més característiques de cada lloc on aquest ocell es caça.

Amb aquest treball tinc la intenció d'aprendre-ho pràcticament tot sobre aquesta au tan peculiar i que quan la gent em preguntí quelcom sobre ella no em quedi sense saber què dir.

## **MÈTODE DE TREBALL:**

Per poder assolir els objectius proposats, he començat buscant informació bibliogràfica i a Internet sobre la becada.

Tot seguit, he parlat amb totes aquelles persones que vaig creure que em podrien ajudar en un treball sobre la becada. Per tant, he parlat amb caçadors, anelladors, cuiners, biòlegs...

A més a més, també he anat personalment a anellar una becada i tot seguit vaig tenir l'honor d'engegar-la.

## **LA BECADA:**

**Descripció general:** *(imatges 1-14 de la pàg.80 de l'annex)*

La becada (*Scolopax rusticola*), és un ocell de la família dels escolopàcids, del gènere *Scolopax* i de l'ordre dels Caradriformes. Totes les becades que es poden trobar als boscos d'Europa pertanyen a la mateixa espècie. Existeixen, però, cinc altres espècies de becades del mateix gènere amb àrees de distribució molt llunyanes.

La *Scolopax rusticola* rep diferents noms segons les diferents regions, en castellà s'anomena 'Chocha perdiz', en català 'Becada', a Extremadura 'Pitorra', a Andalusia 'Gallineta', a Cantàbria 'Sorda', al País Basc 'Ollagor', amb portuguès 'Galinholà', amb gallec 'Arcea', a les illes Balears 'Cega', en suec 'Morkulla', en alemany 'Waldshnepe', en francès 'Bécasse des bois', en italià 'Beccaccia', en hongarès 'Szalonka', en holandès 'Houtsnip', en anglès 'Eurasian Woodcock', en rus 'Valdshnep', en àrab 'Lubeda Kebir'...

La becada també és coneguda amb el nom de 'reina del bosc' o 'dama del bosc' ja que és un animal difícil de caçar degut a la seva agilitat i intel·ligència.

Fa uns 34cm de llargada i uns 60 cm d'envergadura alar i pesa entre 250 i 420 grams. Durant la migració i l'època de zel pesen menys que a finals d'hivernada. Això és degut a que durant la migració es cansen i quan arriben han perdut pes, però durant la hivernada el tornen a recuperar junt amb els seus típics costums.

És d'aspecte robust i compacte. Té el dors i les parts superiors de color castany vermellós amb taques negres, mentre que les inferiors són de color groguenc pàl·lid i finament llistades.

Gràcies a aquesta coloració i afegida als seus costums tranquils i poc sorollosos passa desapercebuda al bosc i costa molt de veure, fins i tot des de prop.

Té el cap angular, estret i llarg amb unes àmplies bandes negres i llises al darrere.

Normalment no despleguen la cua. Només ho fan quan estan nervioses o quan es troben davant un perill o sorpreses per alguna cosa desconeguda i estranya. També la despleguen en època de zel i ho fan tan els mascles com les femelles.

Els ulls, foscos i grans, estan situats molt enrere del cap per tal de poder veure molt millor els depredadors. Els ulls, situats tan enrere li permeten veure un camp de visió de fins a 360°. Amb un petit angle fosc al front, s'adapten molt millor a lluminositats atenuades que a ple sol.

El bec d'una becada és un dels trets més característics, ja que és llarg (entre 6 i 8 cm, dos vegades més llarg que el cap), recte i de color gris groguenc de la base i fosc de la punta. El bec de la becada és molt sensible, especialment l'extrem de la mandíbula superior ja que estan cobertes de crepuscles de Herbst (que són terminacions nervioses) a més de ser mòbil, ja que s'alimenta posant el bec dins el sòl per poder agafar l'aliment i és capaç d'agafar els cucs i empassar-se'ls sense treure'l de terra. Aquest és el motiu per el qual els ulls estan situats tan enrere. Com que per alimentar-se o buscar l'aliment no els necessita, mentre menja pot controlar un ampli camp de visió. Les orelles estan situades enrere i una mica més avall que els ulls. Tot i no tenir pavelló auditiu extern, té l'oïda molt fina i és capaç de sentir qualsevol soroll per baix que sigui. Tot i així, com que confia plenament en el seu camuflatge, no arrenca el vol fins que no veu el perill a sobre seu. Si és així, emprèn un vol bastant baix i molt ràpid, emetent

un so i de vegades retornant al mateix lloc d'on ha hagut de fugir després de realitzar un ample cercle.

Les ales de la becada són amples i de forma arrodonida.

Té les potes petites i curtes d'un color gris blavós amb matisos groguencs i cobertes de ploma fins al taló. Té els dits molt prims i les ungles fines i curtes. Els dits són llargs excepte el polze, que és molt curt.

Les dames del bosc caminen balancejant-se una mica, però sense perdre l'elegància i la gràcia del seu caminar.

Les becades són animals nocturns, és a dir, de nit s'alimenten i volten per el bosc i de dia dormen a terra. Els desplaçaments llargs sempre els fan durant la nit, mai durant el dia.

És un animal molt tranquil i de vol molt poc sorollós tot i que quan emprenen el vol fan un soroll fort d'ales. Tenen el vol ràpid i recte o virant, normalment virant perquè volen dins boscos espessos amb molta vegetació que han d'esquivar. Quant emprenen el vol, però, fan unes ziga-zagues molt característiques.

La becada és un animal molt elegant. No se sol trobar rastre de fang a les seves potes i bec tot i moure's per llocs on el fang és abundant. El plomatge no està mai despenjat, ja que en té cura cada dia ajudant-se amb el bec després d'untar-se'l amb grassa que després de les glàndules. Aquesta grassa, també li manté les plomes allisades i llustroses. Aquesta neteja la fan abans de despuntar l'alba mentre es banyen o es remullen a un riu o bassa.

No es distingeix el sexe de la becada simple vista, s'han d'obrir per distingir-lo o bé fer la prova de l'ADN. Els costums són exactament els mateixos en els mascles que en les femelles.

Per mirar si són joves o velles sí que es pot veure a simple vista i es fa a través de les ales.

### **Estructura alar i plomatge:**

En cada part del cos de la becada hi ha un tipus de ploma predominant en funció de la funció a exercir, protecció o motilitat. Les plomes protectores i que fan la funció d'abric són les tectrius. Les que fan la funció motora són les rêmiges de les ales i les timoneres de la cua. Les que acompanyen o cobreixen són les cobertores de les ales, les primàries i les secundàries superiors i inferiors. Tenen tres categories de grans, mitjanes i petites. Les sub. i supracaudals són les cobertores de la cua. En el cap, coll, tòrax i abdomen hi ha les tectrius que tenen la doble missió de protegir i abrigar a més de la funció d'autodefensa al passar desapercebuda al seu medi. Les supraescapulars, l'àlula, la lipopogi i la ploma de pintor. A més posseeixen plomatge en funció d'abric.

*Becada en vol vista de la cara ventral. S'hi mostra:*

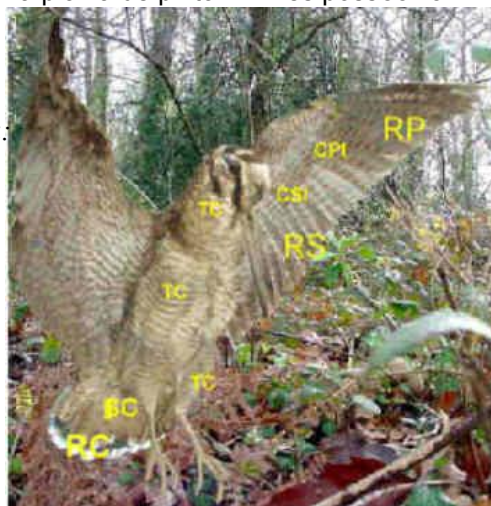
*RP: rêmiges primàries*

*RS: rêmiges secundàries*

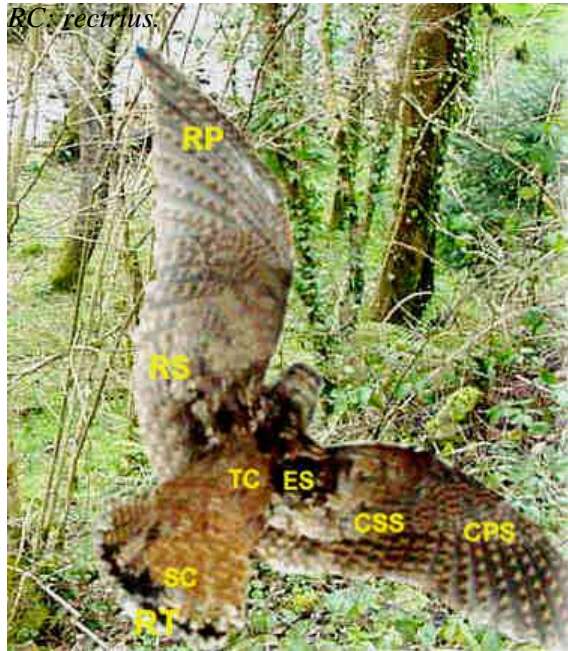
*CPS: cobertores primàries superiors*

*CSS: cobertores secundàries superiors*

*ES: escapulars*







*Becada en vol vista del dors. S'hi mostra:*

*CSI: cobertores secundàries inferiors*

*TC: tectrius del coll, tòrax i potes*

*IC: infracaudals*

*SC: supracaudals*

Creixen primer les 7 rèmiges principals i les 16 secundàries, retardant 7 dies el naixement de les tres primeres rèmiges que fan la funció del vol sostingut. Però el vol d'emergència el poden fer sense aquestes plomes. Neixen i creixen ràpidament les cobertores primàries i secundàries superiors, igual que les escapulars, fent l'important paper d'abric del fred i protecció de la pluja. Continuen les cobertores secundàries inferiors, pel motiu d'abric. Una vegada el jove emplomat (als 40 dies ja ho està) i es fa independent, fa una primera muda, que és incompleta i només afecta determinades plomes.

Muden primer les petites i mitjanes cobertores superiors alars al igual que les tectrius de la vora alar. A continuació les cobertores secundàries superiors i després l'àlula. També muden les escapulars i les rectrius de la cua. Les cobertores primàries superiors i inferiors i també les secundàries no les canvien fins la muda completa postnupcial que comença entre juny i juliol i acaba entre setembre i octubre.



*Diferents plomes vistes de manera individual:*

*1. rèmige primària (RP) 2. rèmige secundària (RS) 3. timonera 4. cobertora primària superior (CPS) 5. cobertora secundària superior (CSS) 6. cobertora primària inferior (CPI) 7. cobertora secundària inferior (CSI) 8. supracaudal 9. infracaudal escapular 10. tectriu del tòrax 11. tectriu del dors 12. àlula 13. ploma del pintor.*

### **Costums:**

Les becades són solitàries (excepte en temps d'aparellament i cria), nocturnes i emeten dues modalitats de crit.

Durant el dia, està refugiada, amagada gràcies al seu plomatge ja que és d'un color semblant al de les fulles i es pot camuflar fàcilment.

També és sedentària i migratòria. Sempre busca els llocs més freds i humits. A l'hivern està a Catalunya, en canvi, a l'estiu està a Rússia, per exemple.

Les becades són animals que acostumen a volar durant la nit, el seu vol és ràpid i canvia bruscament de direcció.

El millor temps per veure una becada és a la primavera, entre abril i juny, quan comença el crepuscle, quan travessen una clariana o voregen una sendera durant el seu vol nupcial ("la croule" en francès).

Quan se sent molestada, pren el vol bategant fortament les ales i s'esmuny entremig dels arbres en ziga-zaga.

Els vols llargs sempre els fa durant la nit. Però durant el dia pot fer vols de curta distància, que s'anomenen "passées".

### **Hàbitat:***(imatges 15-18 de la pàg. 82 de l'annex)*

La becada és un animal migratori, tot i que es poden trobar petites poblacions sedentàries a Cantàbria i Açores i d'altres crien sempre al mateix lloc, tot i que la majoria no.

La becada es troba en boscos humits i caducifolis com rouredes, castanyedes, fagedes, boscos de ribera, pinedes, boscos planifolis... que es troben en ambients de muntanya mitjana medioeuropea o atlàntica. En aquests boscos, gràcies a la seva coloració i als seus costums tranquils i no gaire sorollosos passa desapercebuda al bosc. I els és fàcil trobar aliment ja que s'alimenten de cucs i insectes enterrats sota terra en boscs humits. Si es tracta de fagedes, prefereixen les fagedes joves (de 20 a 30 anys) i eviten les velles ja que els faigs vells eviten que creixin arbustos sota la seva ombra, deixant així el terra net i sense enlloc on la becada pugui amagar-se. En canvi, els joves, creixen en llocs espessos amb moltes mates on aquest animal es pot amagar fàcilment.

Prefereixen boscos mixtos, amb moltes ombres, humits, de terra tova, amb sota bosc abundant, i si pot ser orientats al nord, però sense herbes gaire altes d'on es puguin escapar fàcilment, però on també els sigui fàcil amagar-se.

Durant l'època d'hivernada, al País Valencià és freqüent als tarongerars.

La 'Reina del bosc' passa el dia a l'interior del bosc, on se sent més segura, alternant períodes de descans i períodes de busca d'aliment. Al capvespre sol sortir de l'interior del bosc per dirigir-se a llocs on els és més fàcil trobar aliment.

Necessita alimentar-se freqüentment, per això, si el terra està gelat es desplaça a zones de més sol o al voltant dels rius.

Quan el terra està glaçat, apart de trobar-les a les vores dels rius, també es poden trobar en pinedes i alzinars, ja que les fulles perennes del pi i l'alzina abriguen el terra i no permet que aquest es glaci.

En temps de cria es troba a les zones més humides, ja que cria i nia en terra tova i humida. Intenta evitar les zones poblades, agrícoles i desforestades. És estrany trobar una becada en algun d'aquests llocs, però a vegades se n'hi ha trobat degut a les onades de fred inesperat. A Catalunya les becades que crien a la muntanya mitjana plujosa ho fan entre els 650 i els 1200 metres d'altitud i les que es reproduïxen a les pinedes subalpines ho fan als 2050 metres. Tot i que la mitjana d'Europa mostra que la major part de becades es troben entre els 1400 i 1800 metres d'altitud, i apunten que es tenen dades de cria a 1000 metres d'altitud. I pel què fa a l'època hivernal, s'han trobat becades en zones molt baixes com per exemple al Vallès Oriental, de 300 metres d'altitud.

### **Distribució:**

És un animal que viu en boscos humits i freds, per tant, és un animal migratori que sempre busca les zones més fredes i humides.

A l'hivern emigra cap al sud i oest d'Europa, mentre que a l'estiu ho fa cap al nord. Així doncs a l'hivern és més comú trobar becades a Espanya i a Itàlia que a Rússia, per exemple, mentre que a l'estiu passa al revés. Tot i així, es poden trobar becades per tot Europa durant tot l'any encara que no és tan comú.

Hi ha becades que se senten més còmodes a un lloc determinat i els és fàcil alimentar-se allà on estan i per això no tenen necessitat d'emigrar a zones tan llunyanes.

A partir d'estudis del CCB s'ha demostrat que les becades són fidels al lloc de naixement i a la zona d'hivernada. És a dir, si no es troben condicions meteorològiques inadequades, les becades en època de reproducció emigren a la zona on aquestes han nascut i en època d'hivernada, emigren on ho acostumen a fer cada any.

A Espanya solen arribar entre finals d'octubre i principis de novembre (quan comença el fred) i acostumen a marxar a finals de març, principis d'abril (quan la calor comença a ser més intensa). Arriben per tots sants i marxen pels volts de sant Josep.

Als països Catalans, igual que a la resta d'Espanya, és una au que es presenta principalment durant l'hivern, i és relativament comuna per tot el territori, llevat del sud del País Valencià i de les Illes Balears on és escassa excepte quan fa molt de fred a la resta d'Espanya i l'onada de fred les porta a les Illes, on poden trobar menjar amb facilitat. A les comarques pirinenques, a la Fenolleda i a la regió oriental humida catalana existeix una població nidificadora. I és probable que també n'existeixi una a Andorra.

La seva abundància varia molt segons els anys; a Espanya n'hi ha més els anys molt freds amb fortes nevades a centreeuropa i es poden destacar els hiverns de 1962-1963 i el de 1984-1985, en què les becades van ésser extraordinàriament abundants a Espanya i sobretot a Catalunya degut a les fortes nevades que hi va haver a centreeuropa i que per la seva contra

no hi va haver aquí. De fet, el 1962 hi va haver a Catalunya la nevada més intensa del segle XX.

Els límits de la distribució d'aquestes aus es poden posar al circuit Polar pel Nord i al Magreb i Orient Mitjà pel Sud, les illes britàniques per l'Oest i Mongòlia i el Tibet per l'Est.

Dins aquesta gran àrea de distribució en podem distingir tres grans zones: una zona exclusiva de cria situada a l'extrem nord (zona Septentrional), una zona exclusiva d'hivernació a l'extrem sud (Europa Meridional i nord d'Àfrica); i una zona d'hivernada i de cria (centre d'Europa).

El nombre estimat de becades reproduïdes a Europa és de 7.500.000 exemplars, que suposa un terç de la població mundial de l'espècie en qüestió. Dins de la Unió Europea hi ha aproximadament 700.000 reproductors i Espanya oscil·la entre 7.000 i 8.000.

S'estima que a l'hivern hi ha entre 10 i 15 milions d'exemplars dels quals en són capturats entre 2.600.000 i 3.700.000 per temporada.

Cada vegada més gent diu que la població de becades disminueix i ho atribueixen a l'augment considerable de caçadors, a la pressió que estan sotmeses, al canvi climàtic... però segons estudis del CCB les poblacions de becades es mantenen igual que fa dècades d'anys. Tot i que tothom coincideix que si el nombre de caçadors i la pressió cinegètica continua augmentant d'aquesta manera, llavors potser sí que la població de becades decaurà. El paper del clima és desconegut per manca d'estudis.

### **Migració:**

Durant l'època de migració, les becades emigren amb grups reduïts de sis o set aus de relació desconeguda entre elles o soles. El viatge d'emigració es fa exclusivament durant la nit i poden arribar a volar fins a 500km amb parades intermitents al llarg del trajecte per alimentar-se o bé per esperar les condicions meteorològiques adequades. Durant l'emigració volen a velocitats mitjanes de 80-90 km/dia.

Els experts classifiquen els comportaments de la 'reina del bosc' durant la migració en dos subpoblacions: les de llarg recorregut i les de curt recorregut. Si ens referim a les becades que marxen d'Espanya, les de llarg recorregut serien les que emigren al nord d'Europa i les de curt recorregut serien les que crien al centre d'Europa.

A Espanya, la migració postnupcial comença a l'octubre i acaba al desembre. Les primeres que arriben solen ser becades joves i femelles velles i la resta arriben dies més tard. Durant aquesta època es presenten dos punts d'arribada molt alts: la segona quinzena de novembre, quan arriben les becades procedents del nord d'Europa; i a mitjans de desembre, quan arriben principalment les becades de curt recorregut.

La migració prenupcial és més ràpida i concentrada. Comença al febrer als països situats més al sud i acaba al març per les poblacions que hivernen a zones septentrionals. L'emigració la solen iniciar els mascles.

### **Alimentació:**

S'alimenta principalment de petits animals, cucs, insectes i larves d'insectes tot i que també menja caragols, aranyes i sangoneres i llavors, fruits i arrels de plantes. L'aliment que més els agrada, però, són els cucs de terra, que els aporten el 80% de l'energia que necessiten. Els captura posant el seu bec llarg i sensible sota terra. Quan treu el bec del terra o el fang d'on s'ha alimentat es pot veure un petit forat rodó en forma d'embut ja que aixeca la primera capa del sòl fent palanca amb el bec. Sol buscar l'aliment sota les fulles humides, on s'hi pot trobar la terra més humida o en els prats on passa l'hivern. Si l'hivern és molt fred i el terra es glaça, aleshores ha de desplaçar-se a les vores dels rius o a llocs més càlids i on el terra no estigui glaçat per poder trobar l'aliment, ja que el seu bec no és prou valent com per poder foradar el glaç.

Els excrements de les becades en són un senyal. Els excrements duren com a màxim tres dies al sòl i són molt distintius. Són de color blanc amb una pintada negra i de forma d'estrella arrodonida. A causa de la forma i el color, que sembla vernís, els excrements de becada s'anomenen "mirall".

### **Reproducció:***(imatges 19-22 de la pàg. 82 de l'annex)*

L'època de reproducció de la becada és entre març i agost.

Quan és el temps de reproduir-se, la becada fa un niu en boscos humits de muntanya com fagedes, pinedes i rouredes, en zones obertes i amb vegetació baixa. El niu és un forat a terra tapat de fulles seques i amagat entre matolls i arbustos dintre d'un bosc espès. Normalment el niu es troba situat al peu d'un arbre.

Les becades es reproduïxen a l'alba i al capvespre. El mascle, que és polígam, vola de manera característica fent uns sorolls mecànics del vent entre les seves plomes per indicar la seva presència a les femelles i atreure-les. Emet un cant peculiar acompanyat d'una lenta batuda d'ales, seguint un trajecte fix per sobre dels arbres, "la croule". Aquest cant característic se sent des de 300m de distància. Aquest cant és respost per la femella des del terra amb crits aguts. Quant el mascle i la femella s'han trobat, el mascle balla al voltant de la femella amb les ales obertes i a tocar del terra. Després de l'aparellament, el mascle se'n va a seduir una altra femella.

En temps de reproducció els dos progenitors construeixen un niu que consisteix en un forat al terra entre les fulles seques i cobert de les mateixes.

La femella sol pondre una o dues vegades a l'any, entre mitjans de març i maig. Sol pondre quatre ous per niada tot i que el nombre d'ous varia entre tres i sis els quals els pon dins el niu i la femella és l'encarregada d'incubar-los durant 21 dies. En la segona posta sol pondre un ou menys.

Si la primera niada li surt malament (és destrossada pels depredadors, no ha estat incubada correctament per algun motiu...) al cap de dues setmanes torna a pondre una altra niada.

Mentre la femella està covant, està totalment tranquil·la pel què fa als depredadors, ja que sap que el seu camuflatge dins el niu és perfecte perquè qualsevol depredador passi sense adonar-se'n.

Dels 4 ous n'acostumen a néixer només dos, tot i que a vegades en poden néixer tres, un, o fins i tot tots quatre.

Un cop els pollets han nascut són alimentats pels dos progenitors, tan el mascle com la femella. I aviat podran deixar el niu. Al cap de dues o tres setmanes els pollets ja s'alimenten sols i al cap de 10 dies ja poden volar, però la femella sempre està a prop seu i en té cura fins a la cinquena o sisena setmana de vida, quan els pollets ja són completament independents. El creixement dels pollets és molt ràpid.

La becada és capaç de transportar els seus fills d'un lloc a l'altre aguantant-los entre les dues potes, que mantenen en posició vertical mentre volen.

Els ous de becada són de color crema amb taques marró fosc. (*imatge 15, pàg.82 annex*)

Els pollets tenen el plomatge groguenc ratllat de color marró amb el bec curt i les potes llargues comparades amb el cos. Els ulls destaquen per la grandesa i la forma de mirar.

Segons estudis de diferents clubs de becaders i de diferents investigacions s'ha pogut calcular que aproximadament hi ha de 6 a 8 milions d'exemplars de becades en el període prenupcial, i dependentment de l'èxit de les cries hi pot haver entre 10 i 15 milions d'exemplars en el període postnupcial. I es calcula que es capturen de 2 a 4 milions d'exemplars per temporada.

### **Coneixement de l'edat :**

En països de gran pressió cinegètica com poden ser Itàlia, Grècia, França o Espanya les becades anellades recuperades no passen de 4 anys d'edat. La becada més vella que s'ha vist ha estat a Finlàndia, on es va recuperar una becada de 13 anys.

La becada és l'animal que més pressió cinegètica té, ja que durant 11 mesos de l'any en algun país (o més d'un) es caça.

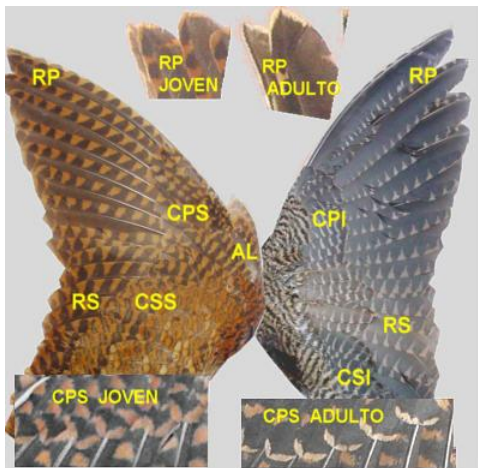
L'estudi de les ales ajuda a veure l'estat de població i l'estat de cria. A partir de les ales es pot saber si una becada és jove o vella. Les joves es divideixen en diferents classes i les velles igual.

Una vegada una becada jove està completament plomada (als 40 dies ja ho està) fa una primera muda, que és incompleta, la qual serveix per classificar-la entre les diferents classes de joves.

Les joves tenen les ales primeres no ben acabades perquè encara no les han mudades i les tenen erosionades perquè quan aprenen a volar bategen les ales i xoquen amb el sotabosc i s'erosionen. Els adults muden totes les plomes, però en el moment de començar l'emigració paren de mudar perquè per emigrar es necessita molta energia i per mudar també i donen prioritat a emigrar que no pas a mudar ja que si no muden no passa res, però si no emigren es poden morir. Quan crien tampoc muden. En els novells, es miren les plomes mudades i com més plomes mudades hi hagi vol dir que han nascut abans. Els adults muden totes les plomes i si hi ha mudes incompletes vol dir que han criat fins tard o bé per causa de deficiència nutricional.

Per estudiar les ales, primer hem de classificar la becada en jove o adulta. Per fer-ho, s'han de tenir en compte les dos primeres rêmiges primàries (RP); les cobertores primàries superiors

(CPS); les cobertores secundàries superiors (CSS); les cobertores primàries inferiors (CPI); les cobertores secundàries inferiors (CSI); l'álula (AL) o ala bastarda amb les seves tres plomes; i les rèmiges secundàries (RS), que són més importants en la subclassificació d'adults.



*Ala per sobre i per sota amb les lletres indicadores de les plomes.*

Una dada fonamental en la determinació de l'edat de les becades és el desgast o erosió de la punta de les primeres rèmiges. Això és degut a que les becades joves, quan aprenen a volar o quan ho fan a vols curts, aletegen contínuament i ho fan a boscs plens de vegetació, per tant les puntes de les ales xoquen amb molta facilitat a qualsevol lloc i es desgasten.

Les puntes de les rèmiges i les CPS, en les joves tenen la vora ampla i marró i en canvi, les velles la tenen més estreta i més clara.

De vegades, això no es veu tan clar, aleshores podem mirar si hi ha alguna CSS sense mudar al igual que alguna AL i si les CPI i les CSI són de tipus juvenil o adult. Si són juvenils seran més estretes, menys contrastades i de vora més afilada i si són adultes seran més amples, contrastades de vora en forma d'espàtula i amb més ploma a la base.

Les rèmiges en l'adult són més amples i de vora més plana i de dibuix més contrastat.

Les plomes que ens serviran de guia en la classificació de joves i adultes són les rèmiges primàries (RP). Les RP de les adultes tenen les puntes llises i el color és més intens amb el dibuix més contrastat en comparació a les joves, que tenen les puntes erosionades i colors menys vius i dibuixos menys marcats.

A partir de la tercera RP, la juvenil té una vora convexa i l'adult fa més un angle i hi ha el contrast de dibuix i de color més marcats.





### *Rèmiges primàries juvenils i adultes.*

Les CPS de l'adult tenen la vora estreta i de color crema, les del jove, tenen la vora més ample i marró. Les CSI són més amples i amb la vora plana o en forma d'espàtula i amb més ploma a la base. Les joves són més estretes, vora convexa i menys contrastada i menys ploma a la base.



*CSI en comparació a CPS.*

Per subclassificar els joves, les plomes que ens serviran de guia seran les cobertores secundàries superiors (CSS). Amb les CSS podem determinar si són primerenques (JP) o tardanes (JT) i en el cas que siguin tardanes si són molt tardanes o poc tardanes (JT1, JT2, JT3).



*Comparació de CSS joves i CSS adultes.*

Les ales àlules ens serveixen per identificar els diferents tipus de joves primerenques. Hi ha tres plomes i s'ha de descobrir quantes han set mudades. Se sap que primer es muden les petites i mitjanes cobertures superiors alars al igual que les tectrius de la vora alar. Després les cobertores secundàries superiors (CSS) i després la àlula (AL), les cobertores primàries superiors (CPS), les cobertores primàries inferiors (CPI) i les cobertores secundàries inferiors (CSI) no les canviaran fins a la muda completa postnupcial. Les cobertores primàries Superiors i les cobertores primàries inferiors, les cobertores secundàries superiors i les cobertores secundàries inferiors ens poden ajudar a saber si es tracta d'una becada jove o adulta quan les rèmiges primàries ofereixin dubtes.

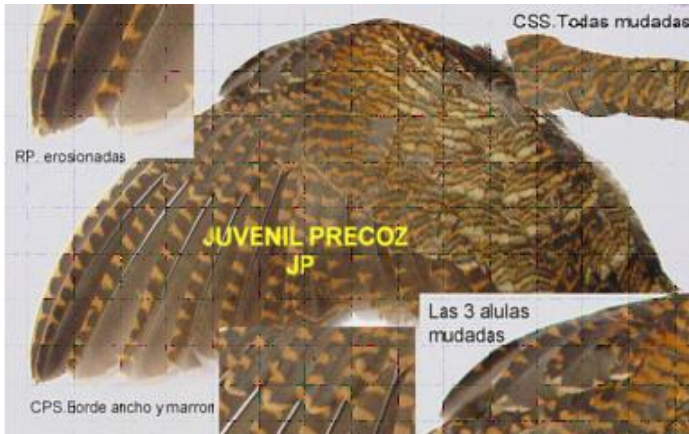


*Ales àlules. (1 i 2 mudades;  
3 sense mudar)*



Una vegada sabem que la becada és jove, per classificar-la en els diferents tipus de jove hem de fixar-nos amb les ales cobertores secundàries superiors (CSS) i amb les àlula (AL). Les juvenils primerenques (JP) es classifiquen en: juvenils primerenques 1 (JP1), juvenils primerenques 2 (JP2), i juvenils primerenques 3 (JP3)

Les juvenils primerenques són les que han nascut més aviat, al març i tenen mudades totes les CSS i les tres àlules. Com que en els països on les becades neixen pel març és a Centre Europa, s'endevina que la becada que mostra aquestes característiques a les plomes és d'origen centroeuropeu.



*Ala juvenil primerenca.*

Les joves primerenques 1 (JP1) han mudat totes les CSS i dues AL, per tant, només li queda una de les plomes per mudar, una de les tres alules. Per tant, tot i ser primerenca és una mica més tardana que la JP.



*Ala juvenil primerenca 1.*

Les joves primerenques 2 (JP2) han mudat totes les CSS i una AL, per tant, li queden dues de les tres alules per mudar. Per tant, aquesta és jove igualment, però una mica més tardana que la JP1.

*Ala juvenil primerenca 2.*



Les joves primerenques 3 (JP3) han mudat totes les CSS, però no han mudat cap AL, per tant, li queden 3 àlules per mudar. És jove primerenca igualment, però més tardana que les anteriors. Aquestes becades deuen haver nascut a mitjans de juliol perquè les primeres cries tenen lloc entre finals de febrer, principis de març, que serien 21 dies per a l'eclosió i 40 dies per a la independència, cosa que la femella a principis de març ja estaria apunt per un segon cicle, un previ festeig de 10 dies, una posta de 4, incubació de 21 i 40 més per treure la cria endavant. Entre mitjans de juliol i principis de setembre aquesta segona generació ja tindria temps d'haver mudat les CSS tot i que encara li quedarien les AL. Així doncs és molt probable que les JP3 siguin fruit (no totes) d'una segona niada.



*Ala juvenil primerenca 3.*

Les joves tardanes (JT) són les que encara no acabat o començat a mudar les CSS. Segons el número de plomes mudades es classifiquen en joves tardanes 1 (JT1), joves tardanes 2 (JT2) i joves tardanes 3 (JT3).

Les joves tardanes 1 (JT1) tenen entre una i cinc CSS sense mudar. Aquestes són les becades joves tardanes menys tardanes.



*Ala juvenil tardana 1.*

Les joves tardanes 2 (JT2) tenen entre 6 i 10 CSS sense mudar. Aquesta becada resisteix pitjor el fred que les altres i depen d'on hagi immigrat haurà de desplaçar-se a zones més calentes.



*Ala juvenil tardana 2.*

Les joves tardanes 3 (JT3) tenen entre 11 i 15 CSS sense mudar. Tenint en compte que la muda de les CSS és centrífuga, és a dir, que comença en la part interna de l'ala i va progressant cap enfora i que excepte en contats casos hi ha mudes anàrquiques perquè comencen i continuen sense cap ordre es divideixen les 15 CSS en tres terços i d'una mateixa vegada podem classificar les tardanes en: JT1 entre 1 i 1/3 de CSS sense mudar; JT2 fins 2/3 sense mudar; i JT3 els 3/3 sense mudar.



*Ala juvenil tardana 3.*

Les becades adultes també es divideixen en diferents classes segons si la muda ha estat completa o no. Si la muda ha estat completa totes les plomes són brillants i de colors ressaltats. Si la muda ha estat incompleta, les plomes sense mudar són de color més apagat i més difuminat i les franges negres semblen més grises.

Les plomes a tenir en compte en aquest cas són les 16 rêmiges secundàries (RS), les 16 cobertores secundàries inferiors (CSI) i les 10 cobertores primàries inferiors (CPI). També contenen les rêmiges primàries (RP), però a la pràctica se'n troben molt poques sense mudar, excepte en casos de becades ferides o malaltes.

Es classifiquen doncs en becades adultes de muda completa (AMC) i en becades adultes de muda suspesa (AMS).



Les adultes de muda completa (AMC) tenen totes les plomes de l'ala mudades, són brillants de color uniforme entre elles i de colors ben contrastats. La vora externa de les set últimes RP tenen una orla més clara, és més aplanada i ampla que en la juvenil.



*Ala adulta de muda completa.*

Les adultes de muda suspesa (AMS) tenen un cert nombre de plomes sense mudar. Segons el nombre de plomes no mudades tindrem les classes següents: AMS1, de 1 a 10 plomes sense mudar; AMS2, d'11 a 20 plomes sense mudar; AMS3, de 21 a 30 plomes sense mudar; AMS4, més de 31 plomes sense mudar. A base d'estudiar moltes becades (mirar-ne l'edat i el sexe) s'ha arribat a la conclusió que la major part de les becades en muda suspesa són femelles, es creu que és degut a la cria. També es creu que les de AMS3 i les AMS4 són aquelles becades que els hi ha anat malament la primera cria i per tant n'han fet una altre.



*Ala adulta de muda suspesa.*



*Ala adulta en muda suspesa 1 mostrada de la part interior.*

**Mètode del CNB (francès):**

El mètode del CNB per identificar l'edat de les becades es basa en assignar un punt a cada ploma no mudada.

En les joves es basen amb les àlules. La JC1 és de 19 punts de ploma si té 16 grans cobertores secundàries superiors no mudades i 3 àlules no mudades. I de 13 punts de ploma si té 10 grans cobertores secundàries superiors no mudades i 3 àlules no mudades.

La JC2 és de 12 punts de ploma si té 9 grans cobertores secundàries superiors no mudades i 3 àlules no mudades. I és de 8 punts de ploma si té 5 grans cobertores secundàries superiors no mudades i 3 àlules no mudades.

La JC3 és de 7 punts de ploma si té 4 grans cobertores secundàries superiors no mudades i 3 àlules no mudades. I és de 4 punts de ploma si té una gran cobertora secundària superior no mudada i tres àlules no mudades.

La JC4 és de 3 punts de ploma si té 16 grans cobertores secundàries superiors mudades i 3 àlules no mudades.

La JC5 és de 2 punts de ploma si té 16 grans cobertores secundàries superiors mudades i 2 àlules no mudades. I és d'un punt de ploma si té 16 grans cobertores secundàries superiors mudades i una àlula no mudada.

La JC6 és de 0 punts de ploma si té 16 grans cobertores secundàries superiors mudades i 3 àlules mudades.

En les adultes, si tenen més de 30 punts són AC4; si tenen de 29 a 20 punts són AC3; si tenen de 19 a 10 punts són AC2; si tenen de 9 a 1 punts són AC1; i si tenen 0 punts són AC0.

Si hi ha plomes sense mudar de caràcter juvenil la denominació és A n+1 i quan totes les mudades tenen caràcter adult la denominació és A n+x.

### **Coneixement del sexe:**

En viu, és molt difícil (quasi impossible) determinar els sexe de la becada. Però hi ha una sèrie de característiques que poden ajudar a fer una hipòtesi del resultat, que amb la pràctica ens hi podem arribar a acostar un 90%, però per això cal molta pràctica.

El bec de les femelles és, de mitjana, uns 2,5 mm més llarg que el del mascle. Les potes de les femelles són 1mm més llargues, i la distància interisquiàtica (els isquions són dos ossos de la pelvis entre els quals han de baixar els ous quan la femella pon) és 2mm més llarga. Però per comprovar aquesta distància en una becada viva s'ha de pressionar l'arrel de la cua cap endavant i posar el dit índex al forat que hi ha entre els dos ossos. La femella adulta (que ja ha post una vegada o més) també té les branques púbiques més separades que el mascle.

La longitud de l'ala és més en el mascle que en la femella, de 2,5mm i de la cua, 2,5mm també més llarga que la de la femella.

La combinació d'aquestes mesures ens dóna el que s'anomena índex de sexualitat (Fadat) en la següent fórmula: mil·límetres de cua per mil·límetres d'ala dividit per mil·límetres de bec al quadrat: **mm ala x mm cua**. Si és superior a 4, hi ha el 90% de

**mm bec<sup>2</sup>**

probabilitats que sigui mascle, i si és inferior a 3,4, hi ha el 90% de probabilitats de que sigui femella.

La manera que no falla mai per descobrir els sexe de les becades és l'autòpsia, però, evidentment, s'ha de realitzar un cop morta, per tant, no podem tenir percentatges 100% certs dels sexes de becades que es troben al país, per exemple.

El sexe s'aprecia molt millor en els adults que en els joves, ja que els adults tenen els òrgans sexuals molt més desenvolupats, per molt que estiguin en repòs.

Es col·loca la becada de panxa enlaire i al estirar-li la pota esquerra, es forma un plec que es talla amb unes tisores. A continuació es fa un altre tall a tocar de l'última costella. S'obre la incisió amb els dits i amb la cua d'una cullereta, es desplaça cap endins el paquet intestinal.

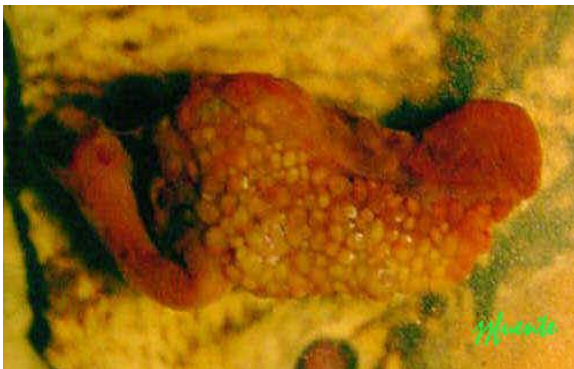
Aleshores es veu el ronyó esquerre i sobre ell el testicle esquerre. Si es apartant i buscant, es veurà el testicle dret. Els dos testicles tenen l'aspecte de dos grans d'arròs grans, rosats quan estan en repòs sexual. Quan comencen a entrar en cel són més grans i més fàcils de veure.

La femella només té un ovari, a la part esquerra, amb l'aspecte d'un petit pilot de grans diminuts. Quan entre en cel, o en la becada adulta, són més gossos i fàcils de percebre.

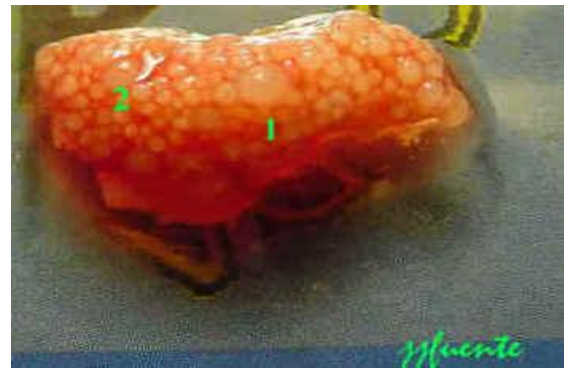
L'apreciació del desarrelament dels genitals no sempre es veu amb claredat, sobretot quan el tret o el gos, han provocat una hemorràgia interna. En aquests casos s'ha de netejar amb aigua neta o amb un paper de cel·lulosa tota la sang.

L'apreciació del desenvolupament dels genitals durant els últims dies de gener i principis de febrer té molta importància perquè són becades autòctones que crien al nostre país i estan entrant en zel, ja que les becades nòrdiques ho fan dos mesos més tard. Per tant, segons el grau del zel i segons la latitud i longitud on les becades tenen els seus territoris de nidificació sabem la seva procedència.

### **Femelles:**



*Ovari en repòs*



*Ovari amb tres fol·licles en desenvolupament*



*Becada femella oberta mostrant les diferents parts*



*Becada femella oberta mostrant les*



diferents parts

**Mascles:**



Testicles



Testicles en creixement



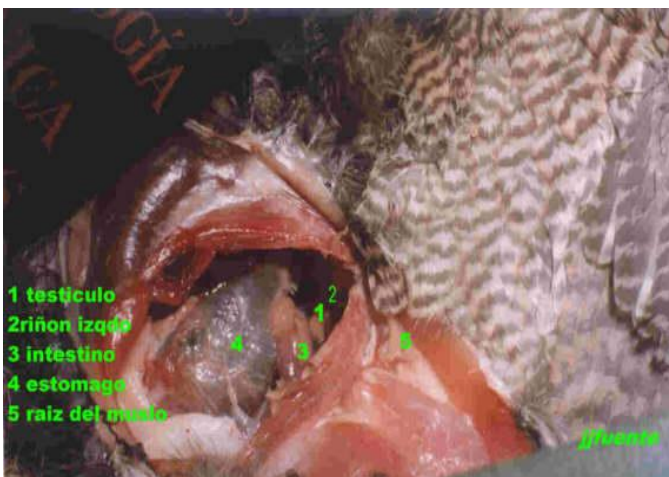
Testicles conservats en alcohol



1: testiculo 2 Riñon izquierda 3 reborde costal 4: raiz del muslo

Becada mascle oberta mostrant

les diferents parts



1 testiculo  
2 riñon izquierda  
3 intestino  
4 estomago  
5 raiz del muslo

Becada mascle oberta mostrant les  
diferents parts



*Testicles en desenvolupament (la primera és nordoriental i l'última autòctona o més euroccidental)*



- 1. testicle en repòs
- 2, 3, 4, 5. diferents graus de desenvolupament d'un testicle
- 6. testicle molt deshidratat per la seva conservació, però en desenvolupament
- 7. ovari amb inici de desenvolupament folicular.



*Diferents estadis de desenvolupament de testicles i ovaris.*



## **LA CAÇA DE LA BECADA:**

**Activitat:** *(imatges 23-30 de la pàg.83 de l'annex).*

Els caçadors de becada són caçadors que senten una passió i una gran estima envers aquesta magnífica au. Els caçadors són els que vetllen pel manteniment de les poblacions de becada, per la seva caça sostenible... S'han agrupat en clubs i entre tots han començat a fer estudis científics basats en aquesta au. Gràcies a això, se sap tot el que se sap de la becada. Els clubs són els que han proposat legalitzar algunes normes que en un principi, els afecten a ells mateixos, però beneficien a la becada, com per exemple la instauració d'una quota de becades mortes per dia i persona o la prohibició de la comercialització. La gran majoria de caçadors estan plenament d'acord en aquestes lleis i les respecten. Alhora, la majoria de caçadors també col·laboren amb els estudis que els clubs porten a terme.

Sense parlar de la becada en concret, Ortega i Gasset, famós filòsof, el 1943 va plantejar-se perquè la gent caçava, intentant demostrar (de manera filosòfica) que no era simplement per matar i per això no calia tractar als caçadors d'assassins. Justifica que els caçadors no cacen per matar, ho fan per satisfer unes necessitats. La majoria dels caçadors durant tota la setmana treballen en un negoci qualsevol per poder aportar diners per poder sobreviure i per relaxar-se els agrada anar a caçar. Tot i que no vagin a caçar per matar, accepten la mort ja que sense mort no hi ha caça.

Miguel Delibes es qualificava a ell mateix com a "caçador que escriu" no pas escriptor que caça. Delibes buscava la felicitat a través de la cacera, per fugir del neguit.

El Doctor Ylla, doctor i caçador diu que "hem convertit una afició en passió, que aquesta s'ha convertit en una malaltia cinegètica ja que la passió et porta molta nostàlgia".

La caça de la becada és autoritzada pràcticament a tots els països europeus excepte els Països Baixos i Eslovènia i algunes regions d'Espanya (Canàries, Ceuta, Melilla i Múrcia), Bèlgica (a les províncies de Flandes) i Alemanya (Berlín).

Entre un país i l'altre el període de caça és diferent. Les obertures són entre l'1 de setembre i el 16 d'octubre. Excepte Euskadi, que acaba la temporada de caça al 31 d'octubre, a la resta de països es la caça s'acaba entre el 31 de novembre (Schleswig-Holstein a Alemanya) i el 22 de febrer (Turquia). El període de caça comprèn entre 20 jornades (Àlaba) i una mica més de 5 mesos (França).

Certs països com Bèlgica la caça és autoritzada cada dia de la setmana, mentre que altres països com algunes regions de França o Espanya només permeten caçar dos dies a la setmana. Alguns països fixen intervals horaris mentre que en d'altres es pot caçar de l'alba al crepuscle

Conscients de la pressió a què és sotmesa l'au, alguns països com França, Espanya o Itàlia han instaurat mesures amb nombre màxim de captures per dia (PMA).

La gran majoria de caçadors cacen la becada amb gos de parada tot i que hi ha algunes excepcions, sobretot a Irlanda on la majoria cacen amb gos d'empait i es fan batudes de becada com si fossin de faisans. A Bèlgica i Alemanya la caça de la becada és practicada en

batudes. Sortosament, on hi ha més caçadors exclusius de becada són a França, Espanya i Itàlia, on la majoria cacen amb gos de parada.

La comercialització de les becades està prohibida a Espanya, França, Hongria, Bèlgica i Turquia i és autoritzada a Irlanda i al Regne Unit.

A Alemanya la caça de la becada no atrau especialment, només s'hi interessen uns pocs.

Històricament la caça d'aquesta espècie es practica a la "croule" (període d'aparellament).

A Bèlgica hi ha poques becades i no disposen de grups de gossos especialitzats a les becades. I es diu que la caça es pot prohibir totalment el 2011.

A Suïssa la pressió de la seva caça no és pas molt forta, compte amb unes 600 persones que la persegueixen. No obstant, la caça de la becada és perseguida pels grups naturals, que la volen prohibir. Un pla d'acció vol temperar aquestes associacions millorant els seus habitats. A Suïssa hi ha l'Association Suisse des Bécassiers (ASB).

Espanya és una zona d'hivernada important per les becades europees i una zona de refugi essencial en cas d'onada de fred. La pressió de la caça a Espanya és molt elevada. La comercialització està prohibida. Hi ha el Club de Cazadores de Becada (CCB).

A França la caça de la becada és molt popular. Hi ha molts caçadors exclusius de becades i criadors de gossos de becada. La comercialització està prohibida i hi ha dos club: Club National des Bécassiers (CNB) i Bécassiers de France.

A Hongria és prohibida la caça de la becada durant la primavera i s'hi caçava la becada a la "croule", però s'ha prohibit al 2009. la venta està prohibida i hi ha el Club des Bécassiers de Hongrie.

La caça de la becada a Irlanda és poc practicada pels irlandesos, però atrau a molts estrangers cada any. És per això que es volen aplicar mesures per la caça de la becada als no residents a Irlanda. La comercialització està autoritzada i hi ha un club de becaders: The Nation Woodcock Association of Ireland.

La pressió de la caça de la becada a Itàlia és creixent. Una part dels caçadors volen el tancament de la cacera de la becada el 31 de desembre, però hi ha una altra part que el volen mantenir el 31 de gener. Igual que França i Espanya, Itàlia és un país clau d'hivernada. A Itàlia hi ha tres clubs de becaders: Club della Becaccia; Amici di Scolopax i Beccaciae d'Italia.

A Turquia hi ha aproximadament 1.500 becaders inscrits al club de Turquia: Les Amis Bécassiers. El principal problema de Turquia és la caça furtiva, que és generalment durant la nit, quan hi poden haver molts becaders. La comercialització és prohibida.

La gran majoria dels caçadors, quan cacen la becada una vegada, no és l'última vegada que ho fan. La caça de la becada és especial, diferent a la resta. Per caçar aquesta au hi ha d'haver una bona compenetració entre gos i caçador. Al alçar-se d'entre els arbres, la cega pot girar-se, aixecar-se o les dues coses a la vegada, pot fer maniobres exclusives a l'aire i volar avall en línia recta. És per això, que els caçadors al primer moment que la veuen no saben ben ve cap on han de disparar perquè es poden trobar fent maniobres amb l'escopeta per seguir el vol de la dama. La millor tècnica és el tret de "burxada", ràpid i instintiu, que preveu el canvi de trajectòria.

A la majoria de caçadors els agrada caçar la becada perquè és distintiva, bella, misteriosa, de tir difícil, es mou en boscos també bells i per poder perseguir-la es necessita l'ajuda d'un bon gos, que és el que fa la gran part de la feina i el qual fa disfrutar molt als seus amos veient el seu espectacular treball.

Tots els caçadors coincideixen que per caçar la becada s'han de tenir cames, pulmons, bons gossos, paciència i punteria. Alguns fins i tot afegeixen que un caçador ha de ser un atleta, d'altre manera no es pot dedicar a caçar la becada, ha de plantejar-se caçar una altre espècie. Així doncs, no és estrany trobar becaders que fora de la temporada de caça s'entrenin.

Sense un bon gos és molt difícil trobar una becada ja que les becades durant el dia (durant la nit està prohibit caçar) pràcticament no es mouen i degut a la seva coloració es confonen amb el bosc. Així doncs, degut a la coloració de la bella i als seus costums tranquils i poc sorollosos el caçador ho té molt difícil per veure una becada sense que el gos la trobi pel rastre.

S'han de tenir unes bones cames per poder seguir al gos i a la becada, pujar, baixar, tornar a pujar i així durant tota la jornada, recordem que les becades es mouen per terrenys no massa còmodes ni planers. Els caçadors afirmen que per trobar becada s'ha de caminar molt i s'ha de batre una gran quantitat de terreny, com més millor. Evidentment, segons les condicions físiques dels caçadors, uns poden caminar més estona i a una velocitat més elevada que uns altres. Actualment, amb la quantitat de becaders que hi ha, a la gran majoria els interessa estar en bones condicions físiques per poder batre molt terreny, ja que saben que el que no busquin ells, un altre ho farà.

Els pulmons es necessiten per poder moure les cames a la velocitat desitjada i sense cansar-se i que quan s'arribi al lloc on el gos està parant, no s'hagi de perdre temps per recuperar el pols.

La paciència fa falta per dos motius: perquè quan s'arribi a on el gos està parant, amb el cap clar, col·locar-se al lloc més adequat i sense perdre la paciència tranquil·litzar al gos i esperar a que la becada s'aixequi per poder disparar-la. I perquè és molt difícil tocar una becada i és molt probable que la fallis més d'una vegada, per tant, mai es pot perdre la paciència ni tampoc l'esperança.

I la punteria es necessita per no fallar el tret i ajuda a no perdre l'esperança. Si no tens bona punteria, hi ha caçadors que dirien que tot l'esforç anterior no ha servit de res, però, en canvi, la majoria de caçadors, no hi estan d'acord ja que diuen que la cosa més bonica de caçar la becada és veure com treballen els gossos, no les presses que t'emportes a casa, però és cert que un caçador sempre està més content si no torna a casa amb les mans buides. Tot i que la majoria d'ells coincideixen en que si poguessin matar la becada i un cop la tenen a les mans la poguessin retornar a la natura en vida seria la caça més perfecte que existís ja que els caçadors de becades s'estimen molt a l'au que persegueixen.

Les cames i els pulmons s'aconsegueixen a basa d'entrenament i els apassionats de la becada reconeixen que la millor manera d'entrenar-se és anant al bosc o a la muntanya amb els gossos, ja sigui a l'època de caça (amb escopeta) o no (simplement per disfrutar del paisatge i la natura). D'aquesta manera s'entrena el caçador i el gos.

La paciència es guanya a través dels errors, quan els caçadors s'adonen que si no tenen paciència encara els hi serà més difícil la seva tasca.

I la punteria s'aconsegueix tirant, practicant.

### **Vestimenta:**

La roba que hauria de portar un caçador de becades és roba lleugera, ja que caçar és un esport, i en el cas de la dama del bosc, s'ha de caminar molt i en terrenys no molt nets ni plans. I en algun moment fins i tot potser s'ha de córrer. És per això, doncs, que portar roba molt pesant no ajuda gaire a moure's amb agilitat.

El que sí és recomanable portar és un impermeable lleuger, perquè els bosc on la becada es mou acostuma a ser humit i és probable que plougui.

La majoria de caçadors caça amb roba de goretex ja que és tova, sensible, no fa soroll, és impermeable, còmode...

També són necessàries unes botes o sabates de muntanya que vagin bé per caminar durant una llarga jornada i que no es mullin els peus. Aquí hi ha gustos per tothom: hi ha gent que prefereix les botes altes, n'hi ha que prefereixen les botes de mitja canya, d'altres prefereixen les de goma, altres les de cuir, altres les de cautxú....

### **Gossos:**

El gos de becada ha de ser intel·ligent (més que la sorda per poder-la trobar i sorprendre-la), amb un bon fons físic per aguantar tota la jornada, té que ser inquiet per a la busca, però al mateix temps ha de ser tranquil quan segueix el rastre o fa la guia.

El gos de becada ha de fer com el gos de perdiu, més o menys, per això molta gent entrena els gossos de becada amb la perdiu, perquè els dos han de: aguantar la mostra, guiar, patronejar, parar, arrencar a l'ordre i portar. Però si la perdiu s'aixeca a 50 metres, no hi ha cap problema, però la becada si s'aixeca a 50 metres és pràcticament impossible tirar-li degut al terreny on es caça. Per tant, la feina del gos ha de ser molt més perfecta.

El gos de becada, quan troba una peça, ha d'esperar a que arribi el caçador, que de vegades això pot ser molta estona ja que el gos normalment recórrer un bon tros i no sol ser pla ni net i el caçador pot ser que tardi una mica en arribar perquè és probable que el caçador es trobi al peu d'una muntanya quan el gos para al cim d'aquesta. Per això, el gos, en moltes ocasions ha d'aguantar la mostra durant una llarga estona. El gos de becada, abans d'aixecar la peça ha d'esperar al caçador.

Un caçador pot comprar el seu gos ja ensenyat o ensenyar-lo ell mateix. Si el gos ja està ensenyat, aquest ja sap què ha de fer i farà el que li han ensenyat que faci, pot ser que ho faci molt bé segons la opinió de l'amo o pot ser que no ho faci al seu gust. En canvi, si un caçador ensenya al gos ell mateix, té més feina i ha de dedicar-se molta més estona amb el gos, però quan aquest ja estigui ensenyat segur que ho fa al gust del caçador, ja que és ell qui l'ha ensenyat.

Hi ha moltes races de gos adequades o que s'utilitzen per caçar la becada. Tots tenen diferents habilitats. Hi ha caçadors que prefereixen una raça i la defensen (tenen tots els seus motius), i n'hi ha que en defensen i prefereixen una altra. Les diferents races escollides per caçar la becada totes són adequades per caçar-la, però no tots els gossos els poden caçar amb el mateix tipus de caçador. Per escollir una raça de gos s'ha de tenir en compte el terreny on es caça, la forma física del caçador...

Les races de gos més utilitzades per caçar la becada són:

**Pointer:** D'origen anglès. Té el tòrax bastant ample, els múscles i les potes ben desenvolupades, és un gos valent i musculós. Té els peus ovalats, amb els dits arquejats. La cua de longitud mitjana, grossa de la base i es va afinant gradualment fins a la punta, l'aixeca per mostrar la presa i igual que tots els gossos la mou quan està content. És de pelatge suau, curt, rígid i llis. Té les orelles llargues i caigudes.

Hi ha pointers de diferents colors, poden ser: negres, castany vermellós, castany clar, negres i blancs, castany clar i blancs, castany vermellós i blancs, o blancs amb taques vermelloses.

D'estatura, els mascles oscil·len entre 63 i 69cm. I les femelles entre 61 i 66cm. Els mascles pesen entre 25 i 34 kg i les femelles de 21 a 29 kg.

Les camades són de 6 a 7 cadells, però s'han registrat camades de fins a 14 cadells.

Normalment, si estan ben cuidats poden arribar a viure de 13 a 14 anys, però els pointers que cacen moltes hores a la setmana i es cansen molt, per molt que estiguin ben cuidats, no acostumen a viure tant de temps.

El pointer és considerat un bon gos per la becada perquè és molt veloç, àgil, incansable, de gran busca, té un olfacte molt fi.

Quan fa al mostra, la fa molt ferma, dreta, i molt expressiva i la guia la fa decidida i vehement. Durant el rastregi és pur nervi i muscle, no hi ha res que el distregui del objectiu ni distància que el faci cansar o abandonar. Una vegada ha trobat la presa, es para immòbil apuntant-la amb el nas i la resta del cos com si fos una fletxa.

Tot i que té el pèl curt i això fa que li afecti el fred i l'aigua i que s'esgarrinxi fàcilment amb les branques, per tant, és millor per terrenys nets i plans, als quals no hi ha tantes rames on poder-se enganxar. (*imatges 31-32 de la pàg.84*)

**Setter anglès:** D'origen anglès. És un gos d'estatura mitjana, que varia entre 55 i 65cm les femelles i entre 57 i 68cm en els mascles i de pes entre 25 i 30 kg.

Té el pèl llarg, lleugerament ondulat amb llargs serrells a les quatre potes que quasi li arriben als peus, a les orelles i per tot el cos.

El color del pèl varia i es pot parlar de "Blue Belton" quan és blanc i negre, de "Orange Belton" quan és blanc i taronja i de "Tricolor" quan és blanc, negre i taronja. Però també varia la quantitat de clapeix, així que pot ser un "Blue Belton" quasi negre o quasi blanc.

El crani és ovalat, el cap i el morro són allargats i estrets i els ulls marrons, grans i semblen tristos.

La cua és més aviat llarga, lleugerament corbada de la punta i normalment la manté caiguda a nivell de l'esquena.

Les orelles són llargues i caigudes a l'alçada del ulls o més avall.

Com la resta de races, el setter anglès pot patir problemes de paràsits tant externs (puces, paparres...) com interns (cucs, tènies...). també pot patir qualsevol malaltia com al·lèrgies, conjuntivitis, cataractes, ràbia... Però hi ha malalties que són més específiques d'aquesta raça: com la displàsia de maluc, que consisteix en un desenvolupament defectuós de l'articulació entre el maluc i el fèmur, és una malaltia comú per la seva mida i la gran mobilitat, es pot solucionar mitjançant la cirurgia. I el trencament de la cua, degut a la seva mobilitat i que mentre es mouen estan contínuament movent la cua, quan la cua xoca amb alguna cosa es probable que es trenqui.

L'esperança de vida d'un setter anglès és d'aproximadament dotze anys.

El setter anglès és un gos molt actiu, incansable, de gran resistència, amb bon sentit de la caça, bat una gran quantitat de terreny, és amistós, intel·ligent, de bona memòria, de gran olfacte i li agrada l'aigua. Però és un gos que es distreu amb facilitat.

Com que té el pèl llarg i li agrada l'aigua, no té cap problema a la hora del fred i/o pluja. A més a més fa una guia espectacular i sap fer molt bé la mostra. Té la boca suau, cosa que li permet no danyar la presa quan la porta. La cua és de llargada mitjana. El pèl és de longitud mitjana, però forma serrells llargs a les orelles, ventre i cua. És de color negre carbó amb taques de color foc al morro, pit i part inferior del cos. *(imatges 33-34 de la pàg.84 de l'annex)*

**Setter Gordon:** Té el cap allargat, amb el crani ovalat. Els ulls són de color fosc i reflecteixen que és un gos intel·ligent. Les orelles són primes i llargues i pengen enganxades al cap. El pèl és llis o lleugerament ondulat i suau. És de color negre amb taques castanyes. Té la cua molt llarga. Els mascles fan de 61 a 68 cm d'altura i les femelles de 58 a 66 cm. Els mascles pesen de 25 a 34 kg i les femelles de 20 a 29 kg. La camada sol ser de 6 a 8 cadells. Les femelles no es poden fer criar abans dels 2 anys (és dolent per a elles). I l'esperança de vida del setter gordon és d'11 a 13 anys. És un gos segur de si mateix, dòcil, de nas fi i de boca suau a l'hora de portar la presa. És fort, ràpid, resistent i li agrada l'aigua. Prefereix caçar sol amb els seu amo, és a dir, sense cap altre gos ni cap més caçador que no sigui el seu amo. *(imatges 35-36 de la pàg.85 de l'annex)*

**Epagneul Bretó:** D'origen francès. És petit, té la cua curta o fins i tot pot arribar a no tenir-ne, d'aspecte robust i de mirada alerta. El crani és més allargat que el morro i és un gos baix i petit.

Té el pèl fi, llis o lleugerament ondulat, les extremitats posteriors presenten pèl abundant. El color varia i pot ser blanc i taronja, blanc i negre o blanc i marró.

La mida dels mascles varia de 48 a 51cm i el de les femelles varia entre 47 i 50cm.

És intel·ligent, energètic, actiu, no li té por a l'aigua, mou molt terreny, però acostuma a ser tossut i desobedient quan va darrere la peça. És un gos tímid, sociable. S'adapta a qualsevol tipus de terreny. Es destaca durant la busca, pels seus moviments i el seu sentit de l'olfacte. *(imatges 37-38 de la pàg.85 de l'annex)*

**Brac Alemany:** Té els orelles llargues i penjants. L'esperança de vida d'un brac alemany supera els 10 anys. És fort, gros, incansable, actiu, energètic, recórrer un ampli terreny i molt amigable. També té un gran sentit de l'olfacte. (imatges 39-40 de *la pàg.86 de l'annex*)

**Deutsch Drahthaar:** Té el morro ample i robust. Té el pèl dur i llis.. Gràcies al seu pèl és resistent a tot tipus de clima. És de color marró fort o marró una mica més clar i pot tenir taques blanques. És un gos musculós, fort, resistent, incansable, intel·ligent, tenaç, atent, curios i energètic. Però pot mostrar-se gelós d'altres gossos, prefereix caçar sol amb el seu amo. És un gran nedador. Tant serveix per a caça major, caça menor o caça aquàtica. (imatges 41-42 de *la pàg.86 de l'annex*)

**Griffon korthals:** El mascle fa de 56 a 60cm i la femella de 50 a 55cm. Pesa al voltant de 25 kg. Té el cap gran i llarg. Els bigotis i les celles són molt característics. Els ulls són grans i grocs o castanys. La cua la manté aixecada de la punta. Té el pèl espès i impermeable. És de color gris amb taques marrons o tot marró. És actiu, energètic, inquiet, tenaç, resistent, musculós, ràpid, poc sensible a les inclemències de la naturalesa, valent i emprenedor. Té l'olfacte molt fi. I no és de gran busca ni bat un gran ampli terreny. Aquest gos és adequat per un caçador veterà, que no camina gaire terreny. El Griffon Korthals s'adapta a tot tipus de terreny i de clima. Gràcies al seu pelatge suporta l'aigua amb molta facilitat. (imatges 43-44 de *la pàg.86 de l'annex*)

### **Armes:**

“Les escopetes tradicionals s'han canviat per armes artesanals de calibres més petits, per gent romàntica amb la fi de no matar molt, sinó apreciar aquesta au. Els caçadors de becada més romàntics que volen donar més vida a la becada utilitzen el calibre 410, que és molt petit i és degut a que els caçadors cada vegada busquen disfrutar més encara que sigui sense matar tant” diu Joan Pou, armer. Tot i que la majoria dels caçadors que jo he entrevistat em diuen que l'escopeta que ells utilitzen és l'especial becada: del calibre 12. El calibre més utilitzat és el del 12. També s'utilitza el calibre 16 tot i que cada vegada menys. A França, Bèlgica i Anglaterra també s'utilitza el calibre 20.

Per a la caça de la becada s'ha d'utilitzar una escopeta lleugera i manejable, curta i petita de dimensions ja que s'ha de caminar molta estona per terrenys no gaire còmodes i és per això que com menys pes porti a sobre el caçador, més bé li anirà poder-se moure per aquests terrenys. També ha de tenir un alt grau d'ergonomia (s'ha d'adaptar a la manera de caçar del caçador en particular), ja que els trets es produeixen, la major part de les vegades, de manera imprevista i amb recorreguts molt curts. En les escopetes superposades i en les paral·leles, l'ergonomia s'aconsegueix per mitjà d'una culata feta a mida. I les repetidores més modernes disposen d'unes anelles que es graduen fins que queda perfectament alineada.

Les escopetes de becada, han de tenir una àmplia dispersió dels perdigons degut a que es caça a zones boscoses i el tret és de molt a prop.

També s'ha de tenir en compte el canó o canons. El retrocés ha de ser suau i el plomeig homogeni. A més a més, els interiors dels canons poden ser llisos o estriats. I els llisos a la

vegada es poden dividir en cilíndrics i progressius. Els progressius només poden funcionar en escopetes semiautomàtiques.

També hi ha diferents tipus de tac segons els efectes dispersants, hi ha el vas contenidor llarg, l'alternatiu al feltre, el feltre i el tac dispersant.

La longitud del canó s'ha de tenir molt en compte perquè un canó massa llarg fa que l'escopeta sigui menys manejable en terrenys de molta malesa i pesa molt més. La longitud adequada del canó ha d'oscil·lar entre els 60 i els 65cm.

Pels canons llisos, els xocs més recomanats són els de 4 o 5 estrelles o fins i tot els cilíndrics. L'escopeta més utilitzada pels becaders, però, és la sobreposada especial becada, la qual està composta de dos canons, el primer, obre el tret i deixa sortir molts perdigons. El segon és el canó ratllat sense xoc, que quan el perdigó surt clava l'estria i escampa el perdigó.

Les escopetes de canó ratllat fa uns 30 anys aproximadament que existeixen.

Una escopeta, com més escampa el perdigó, més possibilitats de matar la peça tens, per tant, com que el canó ratllat escampa molt el perdigó, és per això que és tan utilitzat.

Un altre tipus d'escopeta que s'utilitza per caçar la becada és la semiautomàtica, que es caracteritza perquè té tres trets. Les més utilitzades són les cilíndriques, les quals s'hi poden posar xocs, d'1, 2, 3, 4 o 5 estrelles o bé un xoc ratllat. Per la becada se sol fer servir el xoc ratllat o el canó cilíndric.

En l'escopeta superposada, el primer canó és ratllat i el segon és amb polixoc, que és una peça que hi ha a la punta del canó que obra i tanca el tret. El polixoc és intercanviable i se n'hi poden posar fins a 5 tipus diferents. Com més obert és, més a prop dispara; com més tancat, escampa els perdigons a distància més llarga.

L'escopeta especial becada és una escopeta superposada, d'un sol gallet i amb selector de tir. Hi ha alguns caçadors que també utilitzen escopetes planes, però aquests en la gran majoria són caçadors veterans i clàssics, ja que aquestes són les escopetes de tota la vida, però no són recomanades per a la caça de la becada. Tenen dos gallets o bé un amb selector, el qual deixa escollir el primer o el segon tret.

Actualment, tots els fabricants tenen una secció específica pensada en la becada a diferència d'abans que amb aquest tipus de caça s'hi contava mínimament, pocs fabricants ho tenien en compte.

### **Municions:**

Pel què fa al perdigó, ha de ser molt petit ja que es tira des de molt a prop. El més utilitzat és el de 40 grams pel primer tret, sobretot en cas de ser escopeta ratllada ja que quan el cartutx surt es necessita que escampi ple de perdigons per assegurar el tret.

El cartutx ha de ser dispersant, per tant ha de tenir el tac de feltre que és el que obra més.

Pel què fa a la mida del perdigó utilitzat depèn de les manies de cada caçador, que varien entre el 9, el 10 i l'11. El número 9 conté un perdigó més gran i per tant entra molt més, això depèn de la distància en què el caçador en concret acostumi a disparar, si dispara de molt a prop hi ha risc de xafar la presa, en canvi si tira de molt lluny s'assegura matar-la. I també travessa



molt més les mates, per tant, com que les becaades es mouen tan ràpidament i s'amaguen entre les mates, així si el moment de disparar la becada ja està entre mates, el perdigó del número 9 les travessa donant moltes més oportunitats al caçador d'encertar.

Els armers amb la venda de cartutxos han notat molt que hi ha hagut un fort increment en la caça d'aquest animal. La seva venda ha augmentat molt.

El número 10 és el perdigó típic i el que més s'utilitza, i també el 9 i l'11.

L'11, porta molt més perdigó, però molt més petit que els altres dos, menys penetrant.

### **Altres complements:**

**Beeper:** El beeper o "pito" anomenat popularment és com un collar que es posa al coll del gos i quan aquest para el beeper es posa a sonar després d'uns 10 o 15 segons i així el caçador, a la que sent el beeper sap que el seu gos ha trobat una peça i sap a quin punt l'ha trobada. El beeper és un invent francès i és conegut per a molta gent com a "espia per a les becaades".

Degut al beeper es troben entre el 90 i el 95% de les becaades parades pel gos. Els "pitos" aporten seguretat i comoditat al caçador. Molta gent està d'acord en que si el caçador ha anat millorant pel que fa a vestuari, escopeta... també han de modernitzar-se pel que fa a la electrònica. Però la majoria de caçadors hi estan en contra perquè diuen que el beeper ajuda a matar i molts creuen que caçant amb beeper fan mal a la població de becaades.

Els beepers són impermeables cosa que fa que no s'espantin tan sovint perquè els gossos acostumen a mullar-se degut al terreny per on passen. *(imatge 48 de la pàg.89 de l'annex)*

També existeix el beeper GPS, que és un beeper que porta un comandament al qual es mostra un mapa aproximat del territori i et senyala per on circula el gos en cada moment.

**Collar educatiu o d'ensinistrament:** Molts caçadors utilitzen collars que a la que el caçador prem un botó el collar enrampa al gos i així és una manera de mostrar-li que ho està fent malament però aquests collars s'han de saber utilitzar de la manera adequada perquè sinó el gos encara creurà menys. aquest collar és graduable, és a dir enrampa més o menys. aquests collars es fan servir bàsicament degut a que molts gossos de becada s'allunyen més del que els amos volen i així aconseguen que els hi faci més cas.

**Esquelles:** les esquelles són vitals perquè el caçador pugui seguir totes les passes del gos a partir de l'oïda. Hi ha esquelles de molts tipus diferents, però les més utilitzades o recomanades pels becaaders són d'aram i porten com un os, que al picar amb el metall fan com el so de les esquelles de les vaques (un so apagat) i es diu que les becaades confonen aquest so amb el de les vaques i es creuen que no hi ha perill. També són utilitzades les esquelles d'aram que contenen boix, però aquestes són més utilitzades o menys segons el terreny on caça cada caçador ja que quan es mullen el boix quasi no sona. *(imatge 49, pàg.89 de l'annex)*

## **BUIDAT DE LES ENTREVISTES A CAÇADORS:**

De la cinquantena d'entrevistes que he fet a diferents caçadors de becada he vist que tots aquests caçadors senten una passió difícil d'explicar envers aquesta au i queda clar que no la cacen per passar el temps o per guanyar-hi uns cèntims, si algú a més de passar-s'ho bé se les ven o ho havia fet anteriorment, aquesta no és la raó per la qual caça, la venda per a aquestes persones és secundària, la raó principal del perquè la cacen és per la passió que senten per aquest ocell i la seva caça. Molts dels caçadors entrevistats estan d'acord en què hi ha molts més becaders degut a que altres caces com la perdiu salvatge o el conill han desaparegut pràcticament, però jo mateixa he pogut observar que si hi ha algun d'aquests caçadors que s'ha introduït en la caça de la becada recentment, els primers dies o setmanes de caça ha experimentat la passió que senten els altres becaders i és per això que continuen practicant aquesta excel·lent caça i no n'han provat d'altres com per exemple la guatlla o el porc senglar. És per aquest motiu que la immensa majoria de caçadors de becada només cacen única i exclusivament aquest animal.

Aquesta passió que mou a tants caçadors és, segons ells diuen, degut a la feina del gos, ja que el gos ha de recórrer una gran quantitat de terreny buscant rastre d'alguna becada i si en maten alguna durant aquella jornada és gràcies al gos, i evidentment a la punteria del caçador, però sense el gos la punteria no serviria absolutament de res ja que el caçador no tindria oportunitat alguna de disparar ni tan sols de veure una sola becada. La feina del gos és vital per disfrutar d'una magnífica jornada.

També coincideixen que un altre punt que els fa obrir aquesta passió és poder disfrutar d'uns paisatges tan magnífics com són els boscos per on es mou aquest magnífic animal, tot i que els terrenys per on cacen són molt variats, tan pot se a nivell de mar com a 1500 metres i tan cacen a un terreny pla i net com a un de brut i muntanyós..

És una au totalment salvatge, de les poques que queda, i és un altre valor afegit que agafa la dama del bosc.

A més a més, el caçador sempre surt a caçar amb el dubte de si en trobarà o no, independentment de si acabarà portant-ne alguna a casa. Moltes vegades, el becader surt de casa seva amb l'esperança de trobar força becades (perquè l'última jornada n'hi havia deixat, perquè hi ha hagut la climatologia que creu encertada pel terreny on es mourà... o per la raó que sigui) i retorna a casa després de 5-6-7 hores de caminar sense haver vist ni una sola sorda.

Per reforçar la teoria de que costa molt aixecar becades, si ho comparem amb el temps que porten practicant aquest esport, veurem que molts pocs caçadors han fet alguna vegada doblat. També coincideixen que és millor caçar amb pocs gossos, com menys millor perquè diuen que és complicat caçar amb gaires i entre ells, si n'hi ha més d'un s'haurien d'avenir perfectament. La majoria caça amb un o dos gossos sigui un sol caçador o dos, però evidentment sempre hi ha les seves excepcions, per exemple, he trobat un senyor que caça amb 5 gossos.

La millor manera d'entrenar el gos de becades és portant-lo des de molt petit a caçar i que s'acostumi des de sempre a moure's pels terrenys adequats i si des de cadell ho fa

acompanyat d'un gos veterà, el cadell aprendrà més ràpidament la seva feina com a gos becaeder.

El setter anglès ha guanyat descaradament la primera posició pel què fa referència a gos utilitzat per la cacera de la becada. Un 90% dels entrevistats caça amb setters, un 6% amb pointers i els restants ho fan amb bracs, bretons o altres. Tot i això, molts d'ells abans caçaven amb pointers i ara s'han passat als setters.

Hi ha gent que caça amb beeper i n'hi ha que ho fa sense, el mateix passa amb l'esquella. Això és depèn de si els gossos cacen curt o llarg. La majoria de caçadors que cacen amb gossos de molta buscada (cas de la majoria dels setters) cacen amb beeper i no ho podrien fer, o els costaria molt més, sense beeper i el mateix gos, això és degut a que quan el gos para, si es troba molt lluny del caçador aquest no pot saber on el gos està parant sense un indicador com és el beeper. En canvi, els gossos que cacen curt ho poden fer perfectament sense beeper, això sí, amb campana. Curiosament, els caçadors més veterans cacen sense beeper i argumenten que abans, al principi d'aquesta cacera el beeper no existia i els caçadors amb campana s'espavilaven en buscar el gos i trobar-lo quan aquesta deixava de sonar i es mostren una mica en desacord amb aquests nous aparells que faciliten la caça d'aquest animal.

Pel que fa a escopetes la majoria fa servir especial becada, però no tothom. I la munició entre el 9 i el 10, algú el 8 també.

Normalment els becaeders cacen sols perquè diuen que és més tranquil i es pot disfrutar del teu gos i del bosc sense haver de compartir aquesta gran riquesa, d'altres, però cacen acompanyats per tal de què la jornada no se'ls hi faci tan ràpida i se'ls faci més divertida i aquests diuen que els agrada compartir allò que és bo.

La gran majoria de caçadors comencen a trobar becaedes a mitjans de novembre i en troben fins a finals de febrer, principis de març. Alguns, però, en comencen a trobar a l'octubre i d'altres en troben fins a finals d'abril. Fins i tot, hi ha gent que n'ha trobades durant l'estiu caminant pel bosc. Això vol dir, que alguna segur que es queda a criar al nostre país. Vaig trobar un parell de testimonis que n'havien trobat un niu i se m'ha informat que una persona que viu endinsat un bosc d'alta muntanya fins i tot n'ha vist a transportar les cries, una evidència segura de que hi ha becaedes que crien a Espanya, aquests casos concretament a Catalunya.

Hi ha becaedes diferents, amb característiques peculiars, però no n'hi ha massa, això ho veiem quan, sabem que les més conegudes de totes elles són les albines i per tant són les que en teoria haurien de ser les més vistes pels caçadors, i sí, tothom sap què és una becada albina, però molt poca gent n'ha vist o matat mai cap i amb alguna altre peculiaritat, les que més s'han vist han estat les que tenen alguna pota trencada o alguna ala per la meitat.

Pel què fa referència a l'opinió que els caçadors tenen sobre la població de becaedes en els darrers anys, cap d'ells no té massa clar què contestar. Alguns opinen firmament que sens dubte n'hi ha menys degut a la pressió, però molts d'altres creuen que hi ha les mateixes, això sí, no cada caçador mata les mateixes, cada un en mata menys, però en total al final de la temporada s'han matat les mateixes que les temporades anteriors.

Respecte a les normatives imposades pel club de caçadors de becades, tant la normativa sobre la quota de becades mortes (màxim tres becades mortes per dia i per persona) com la normativa sobre la comercialització d'aquestes, els caçadors hi estan d'acord sempre hi quan es controlin i es compleixin ja que diuen que imposen moltes normatives, però que en realitat ningú compleix i no es controla. Molts caçadors han reconegut que si es controlés ells de bon grat acceptarien la norma, però perquè tenen d'acceptar-la si ningú la compleix ni respecta? Com que està prohibida la comercialització, tots els caçadors se les mengen amb amics i familiars i si en sobren les regalen. *(totes les entrevistes a l'annex pàg.1-64)*

### **CLUBS DE CAÇADORS DE BECADES:**

Arreu del món han sorgit clubs de caçadors de becades. Els clubs de caçadors de becades van sorgir en mans de caçadors que volien estudiar a fons aquest animal i conèixer els costums, les emigracions que les *Scolopax rusticola* segueixen, etc. i sobretot, volien estudiar si la becada és un animal que estarà en perill d'extinció, si cada vegada augmenta més el número d'espècies, si es van mantenint els mateixos resultats... en cas de que el nombre de becades disminueixi, s'haurien d'optar mesures i en cas de que augmentés, no caldria o per el contrari es podrien motivar a més caçadors a aficionar-se a aquest tipus de caça. Un dels principals objectius dels clubs de caçadors és millorar la gestió de l'espècie i assegurar-ne una caça racional i sostenible.

A continuació anomeno els principals clubs de becaders així com un resum de la seva història i activitats.

**FANBPO:** *(imatge 50 de la pàg. 89 de l'annex)*

La "Federació d'Associacions Nacionals de Caçadors de Becada del Paleàrtic Occidental" o FANBPO va néixer de la voluntat de caçadors de becada de diferents països de la zona paleàrtica occidental de coordinar els seus esforços, amb la finalitat de col·laborar junts per millorar el coneixement d'aquesta magnífica au, i garantir el millor seguiment possible que permeti una gestió eficaç i sostenible de l'espècie. La primera idea de crear la FANBPO va venir a Mònaco, al 1986 i més tard es va tornar a plantejar al 1988 a Arezzo (Itàlia) però no es va portar a terme ja que molts dels clubs que en formen part encara no estaven ben organitzats com a club becader.

La FANBPO oficialment es va crear el 2 de maig de 2002 en el marc de "l'Assemblea General del Consell Internacional de la Caça" (CIC) que va tenir lloc a Istanbul, Turquia. L'iniciador d'aquest projecte va ser Noël Lefeuve, aleshores president del CNB francès, que ja havia llençat aquesta idea al 1986. Però aleshores només el club francès i l'italià estaven d'acord en formar aquest club comú en tot el paleàrtic occidental, i per tant, no es va formar fins al 2000, quant Faustino Alonso Sánchez (de Cantàbria) i president del CCB, va tornar a pensar en el

projecte, aquesta vegada amb èxit gràcies al suport del president en aquells moments del CNB, el Doctor Jean-Paul Boidot, que ve ser escollit com a president de l'associació. Els països fundadors de la FANBPO van ser França, Espanya, Itàlia i Suïssa. Però els clubs membres de la FANBPO des del primer moment van ser: el club de becaders d'Hongria, C.B.H; l'associació suïssa de becaders, A.S.B; el club de la becada d'Itàlia, C.D.B; amics de Scolopax d'Itàlia, A.D.S; club de caçadors de becada de Grècia, C.B.G; club de caçadors de becada d'Espanya, C.C.B; i el club nacional de becaders de França, C.N.B; més tard s'hi van afegir: el club galès de la becada, W.W.C; l'associació nacional de becaders d'Irlanda, N.W.A.O.I; i està en procés d'adhesió el club de becaders escocesos, C.B.E; i alguns països que encara no tenen club de becaders propi al país, però que són membres de la FANBPO: Bèlgica, Turquia, Argèlia, Croàcia i Alemanya. Al final de cada temporada es presenten els resultats globals de la mitjana d'edats, sexes, mudes...

El 2 i el 3 de maig de 2003, els membres de la FANBPO es van reunir a Folgueroles i van firmar de forma conjunta una declaració a on se citen els diferents paràmetres, tant els naturals com els artificials, que poden modificar el bon estat de les poblacions de becada. I, com a conseqüència d'això, es van proposar unes mesures de gestió comuns a tota la zona paleàrtica. Els membres de la FANBPO són conscients que aquestes mesures han de ser flexibles segons les particularitats de cada regió. Aquesta declaració signada a Folgueroles ha quedat amb el nom de "declaració de Folgueroles".

El reconeixement oficial de FANBPO per la República Francesa es va produir l'1 de setembre de 2004.

La FANBPO col·labora amb associacions governamentals i no governamentals.

### **CNB:**

Al 1951, a Borgonya els becaders els agradava reunir-se i explicar les seves històries i anècdotes setmanals. Un dia, a un se li va acudir que molts caçadors es reunien a diferents clubs de caçadors per parlar d'allò que els interessava i per resoldre els seus interessos i va pensar que les becades en resultaven aïllades. Davant d'aquest fet van decidir crear un club de becaders amb el nom de "Club National des Bécassiers". Els propòsits del club eren:

- Agrupar tots els caçadors que practicaven a la caça de la becada amb gos, no a l'espera.
- Estudiar la vida, els costums, la migració, etc. de la becada.
- Defendre els interessos de tots els caçadors de becades.
- Millorar les condicions d'aquesta caça i la seva protecció.

Al 31 de març de 1951 es va fer públic el CNB i a partir d'aquest moment es van inscriure al club més de 362 becaders de tot França en només un mes. George Briole va ser el primer president del club, Fernand Verdeille i Charles Lessard en van ser els presidents d'honor, Fernand era el president del grup interparlamentari de la caça i becader. Charles era el president del club de l'Épaigneul breton i escriptor sobre la becada prou conegut a França. El president del club va morir d'una malaltia al 14 de març de 1953 mentre el club anava augmentant dràsticament de socis i en aquell precís moment hi havia 550 socis actius. En els

anys següents el nombre de socis va anar augmentant; 984 al 1978, 1733 al 1984, 4.198 al 1994, xifra que pràcticament no ha variat gaire.

Després de morir Briole, el president va passar a ser Louis Guizard, que va presidir el club més d'un quart de segle hi li va aportar un impuls i una reputació indiscutibles fins que al 1977 va morir d'un accident quan tornava d'una reunió de caça. Uns mesos abans, però s'havia plantejat retirar-se i havia proposat com a successor Pierre Rochette. Al 1984 va decidir no presentar-se més com a president i va proposar a un nou benvingut al club al 1982, Noël Lefeuve, que va ser president del 1984 al 1994. l'únic candidat a la seva successió va ser Jean-Louis Boyer. Degut a la desavinença que hi havia entre Boyer i el consell d'administració va dimitir després de 21 mesos de la seva presidència, al 1996. Jean-Paul Boidot el va substituir del 1996 al 2004, quan els greus problemes de salut el van obligar a demanar la substitució. El va substituir el vicepresident Jean-Pierre Campana, president actual.

En l'actualitat el CNB consta de 80 departaments regionals a càrrec dels diferents delegats departamentals; i 12 comissions per assegurar el bon funcionament del club. Actualment consta de 4100 membres col·laboradors repartits entre tot el territori i 25 països estrangers. Des del 1991 el CNB està associat a una associació en virtut de protecció de la natura. És per això que amb el pas dels anys el CNB ha prohibit: la caça al pas (1963); la comercialització de becades (1978); la caça al març i durant la "croule" (1978)... i va introduir diferents estudis sobre la reina del bosc. Les autoritats franceses van voler prohibir la caça al mes de febrer, però el club va demostrar que l'època de reproducció d'aquesta au no és fins a finals de febrer, i així es va aconseguir que es mantingués la data de tancament el dia 20 de febrer. I té com a objectiu un PMA (extracció màxima autoritzada) al territori nacional que consisteix en tenir un carnet personalitzat on el caçador marca les becades extretes i així s'aconseguirà que només s'extreguin 60 ocells per temporada, 6 per setmana i 3 per dia.

Els estudis científics que ha portat a terme el club fins al moment són:

- Càlcul de l'edat a partir de les ales rebudes pels membres
- Càlcul del sexe a partir de la dissecció efectuada pels membres.
- Càlcul del pes mitjà de les aus capturades.
- Anellament (una quarantena dels membres són anelladors i això facilita un millor control de l'emigració de l'espècie.
- Estudis que ens han permès aprendre i estudiar millor la biologia de la becada.
- Estudi de l'evolució psicològica de la becada en períodes de reproducció.
- Estudi de la utilització de les reserves energètiques de la becada durant l'hivernació.
- Assaig dels moviments de la becada en diferents condicions meteorològiques.
- Estudi sobre els biòtops diürns i nocturns ocupats per la becada.

En l'actualitat el CNB té 4230 socis, els quals un de cada 4 col·laboren en aquests estudis aportant ales, dades sobre les becades trobades i mortes...

Ha creat i participat dins la FANBPO a partir dels seus orígens (al 2003). I és el club fundador del G.A.C.S. (agrupació de les associacions de caça especialitzada).

### **Club della becaccia:**

El club de becaders italià va ser creat al 1975 per Ettore Garavini, però en la organització de la primera assemblea hi van contribuir durant molts anys Vincenzo Celano, Giorgio Gramignani i Enrico Roncalli Benedetti entre d'altres.

El club es va fundar amb finalitats culturals i científiques per l'estudi i la conservació de la becada i també per una caça respectuosa i esportiva. Per la caça de gos de rastre els concursos són importants per la maduració d'aquests. El principal objectiu del club és conèixer amb detall l'espècie.

A partir del 1976 els caçadors han anat enviat suficients ales per poder portar a terme l'estudi de l'edat de les becades basant-se amb les ales. Al dia d'avui s'han analitzat més de 15.000 ales que han donat una taula de distribució d'Itàlia de les becades d'edats diferents (per exemple, les més joves de l'any es trobem al sud del país).

El club també ha donat beques d'estudis a joves naturalistes pels seus estudis sobre l'alimentació de la becada a Sicília, sobre les característiques dels seus llocs d'hivernació al nord d'Itàlia, per la informació sobre becades a la ex unió soviètica.

Després de l'accident de Tchernobyl han analitzat la concentració de cesi radioactiu amb la col·laboració l'Institut de Física de l'Universitat de Genova, amb la mostra d'aproximadament 70 regions italianes diferents (només dues sobre el límit OMS, 600 Bq/kg a Toscana, més aviat al sud).

Més recentment també han definit, amb "l'Institut National pour la Faune Sauvage italienne" i amb col·laboració amb "l'Université de Genova", un protocol nacional per l'ajuda a becades hivernants als parcs italians amb l'ajuda de gossos de rastre i es realitza el recompte de 5 parcs naturals, l'operador ha de tenir unes habilitats (ha d'haver passat un curs i un examen). A partir del 2004 van realitzar el "Sanctuaire de la bécasse dans l'île Estonienne de Vormsi", on es prohibeix la caça de la becada pels que no hi resideixen per evitar que hi cacin els turistes d'illes properes que la visiten.

Aquest club té aproximadament 500 socis.

Els objectius que el club italià té en ment per un futur són:

- a. Conèixer les taules anuals que el becader troba a Itàlia i en el Paleàrtic Occidental.
- b. Conèixer el nombre, la localització i la superfície de les zones de defensa de la caça (parcs, reserves naturals, etc.) que poden ser importants per la conservació de la becada a Itàlia (coneixem molt bé els costums de les becades que són molt fidels als seus llocs d'hivernació).
- c. Constituir grups de treball regionals actius.
- d. Constituir grups de "bagueurs" (que és molt difícil perquè aquesta activitat és centralitzada i sobretot molt "ferma").
- e. Intentar la instauració, a Itàlia, d'un protocol "ona de fred" com a França; de fet, l'enemic més dur de la becada és el fred juntament amb una caça massa poc controlada durant aquests períodes negatius.

- f. Tirar endavant a fer comprendre als caçadors que han d'estimar les seves preses i respectar-les, en particular en els moments més delicats del seu cicle biològic.

**CBQ:**

Le Club des Bécassiers du Québec (CBQ) és un club de becaders de França. Aquest club va sorgir de les mans de dotze becaders del Quebec, quan a la primavera de 1979 es van reunir amb la intenció d'organitzar un club de becaders. El club va sorgir al maig de 1988 i es va unir a la "Fédération québécoise de la Faune" al 1993.

Els objectius del club es van anar perfilant a través del temps. En primer moment, el club va estar creat amb l'objectiu d'unir tots els caçadors de becada francesos, però a més a més volien, també, estudiar la biologia, els costums i l'emigració de la becada.

Amb aquesta intenció, i per donar a conèixer el club, es va començar a publicar "Le Bécassier", un butlletí que des d'aleshores apareix tres cops a l'any. D'acord amb els "SCF", un programa d'anellament, recullen dades de nidificació, migracions i l'estat de la becada.

"Conscients que un caçador informat és un caçador responsable, vàrem elaborar un document sobre la biologia, les poblacions i l'hàbitat de la becada", expliquen els creadors del club. Altres documents per ajudar al caçador, s'estan realitzant sobre diferents temes: els gossos becaders, les ames de caça, etc.

Amb l'ajuda de biòlegs, el CBQ ha desenvolupat un peritatge sobre la disposició de l'hàbitat de la becada.

Un altre objectiu del CBQ és promoure els interessos i les responsabilitats dels becaders. Un últim objectiu del club, és col·laborar amb els gestors agraris de la fauna per tal de prendre les mesures adequades per assegurar la productivitat de les poblacions de becades.

**CCB:** *(imatge 51 de la pàg. 89 de l'annex)*

El Club de Cazadores de la Becada va néixer el dia 3 d'octubre de 1999 a Nájera (La Rioja) i actua dins de tot el territori espanyol. Va ser creat pels seus dos primers president: Faustino Alonso i Josep Ullastre. José Palomo va publicar una pàgina web sobre becades el 1996 i així es van conèixer José Palomo, Pep Ullastre i Faustino Alonso entre altres caçadors. En Faustino (Cantàbria) i en Pep (Catalunya) s'escrivien i s'explicaven les anècdotes viscudes durant la jornada becadera i un dia va sortir la idea de formar un club de becaders igual que havien fet els francesos i els italians. Van comentar la idea a les amistats que compartien la mateixa afecció que ells, la qual va ser rebuda amb gran entusiasme per uns i amb escepticisme per altres.

Al 12 de juny de 1999 es va fer una reunió a la fira de caça hispano-francesa a Bidart i després d'aquesta reunió Faustino Alonso va començar a posar en marxa tots els tràmits legals i es va començar a informar a tots aquells caçadors que en poguessin estar interessats. Al 3 d'octubre de 1999 es va celebrar a Nájera (La Rioja) l'assemblea fundacional del CCB. La junta directiva va quedar formada per: el president, Faustino Alonso Sánchez (Cantàbria); el vicepresident, Josep Ullastre Pujal (Catalunya); el secretari, Javier Gabaldón (Euskadi); i el tresorer, Julián Pérez Martínez (Astúries); entre d'altres.



Durant la primera temporada de caça ja es van començar a recollir dades sobre la cacera. Al maig de 2000 va tenir lloc una reunió a Anglet juntament amb el CNB on es va acordar una col·laboració mútua pel que fa a la lectura d'ales.

Al 15 i 16 de juliol de 2000 es van celebrar les primeres "jornades sobre becades" a l'edifici del Sucre, a Vic.

Durant la primera presidència del club (1999-2003) amb Faustino Alonso com a president, cal destacar la pròpia creació del club i la "declaració de Folgueroles". Durant aquesta primera etapa del club es va obrir un camí d'entusiasme.

Durant la segona legislatura (2003-2007) amb Pep Ullastre com a president, es van aconseguir altres objectius importants com va ser la creació de la FANBPO i la voluntat d'estendre la "declaració de Folgueroles" a nivell europeu, l'augment gradual de socis, la obtenció d'una sèrie de recursos econòmics que han permès finançar i desenvolupar gran part de les activitats i sobretot, la creació de les delegacions territorials i l'impuls dels estudis científics ràdio telemetria via satèl·lit (RTVS) i isòtops estables d'hidrogen en ploma.

I durant la tercera presidència (2008-2011) amb José Felipe Díez com a actual president, es preveu com una etapa de consolidació del club. Es vol radicalitzar la prohibició de la caça al pas, la comercialització i el compliment de quotes. I l'establiment d'una sèrie de proves i concursos canins per millorar les línies de gossos de becada.

Els objectius principals del club són agrupar els caçadors de becada amb gos, participar en projectes científics que donin a conèixer molt millor l'espècie i així millorar-ne la seva gestió i assegurar-ne una caça racional i sostenible. A Espanya ha crescut molt notablement el nombre de caçadors de becada, és per això, que si no es portés a terme una caça sostenible i adequada aquest animal acabaria, amb el pas del temps, qualificat com a animal en perill d'extinció.

Els membres del club estan d'acord en què la gestió adequada de la caça de qualsevol au migratòria exigeix conèixer el sistema funcional de les àrees de parada, muda, hivernada o la via migratòria que segueixen.

El club ha ajudat a instaurar un màxim de 3 dies hàbils de caça, una quota de 3 becades mortes per jornada i persona, una prohibició de la caça a l'espera i una prohibició de la comercialització de les becades.

Els estudis científics que ha portat a terme el CCB han estat:

- Recollida d'ales per estudiar l'edat d'aquestes i per tant, endevinar la seva esperança de vida.
- Estudi d'isòtops estables en ploma (mai abans sabia fet en becada), amb les mostres i el treball d'anàlisi complet.
- Estudi sobre la caracterització genètica de becada de la Universidad del País Vasco (aportant mostres).
- La RTVS o seguiment de becades per telemetria via satèl·lit (aquest és completament pioner en becada).
- L'anellament científic.

José Felipe Díez diu que evidentment no tots els socis col·laboren, però com més camps hi hagi per col·laborar més socis col·laboren en un àmbit o l'altre.

A Espanya, els encarregats de legalitzar les normes sobre aquesta au són les comunitats autònomes, però evidentment el club a partir dels estudis és el que intenta que es legalitzin algunes normes en algunes comunitats autònomes. El més important en aquest aspecte que ha aconseguit el CCB és legalitzar la quota màxima de 3 becades mortes per dia i caçador a totes les comunitats espanyoles, norma que va costar legalitzar pels conflictes que va generar. El club té poc més de 1000 socis (800 actius).

#### **ASB:**

Association Suisse des Bécassiers (ASB) va ser fundada al 1999 per Philippe Leresche amb la finalitat de promoure la caça de la becada a Suïssa. Els objectius del ASB són:

- a) Desenvolupar la coneixença sobre la becada (les seves destinacions d'emigració, el seu calendari d'emigració, el seu índex cinegètic d'abundància (ICA) segons les regions i les setmanes, el seu índex cinegètic de captures segons la regió i les setmanes, el nombre d'ocells disparats, el pes dels ocells, la proporció d'adults i de joves, l'avançament de la muda...
- b) Defensar i mantenir la caça de la becada a Suïssa.
- c) Respectar l'ètica neta d'aquesta caça (en particular no caçar amb el gos de parada i prohibir la caça a l'espera).

El club ha elaborat l'informe de "Migration de la bécasse en Suisse". Aquest treball resumeix totes les dades, observacions i conclusions amb l'ajuda i col·laboració dels becaders a partir del 1998 fins al 2008.

La llei federal suïssa prohibeix la caça de la becada del 15 de desembre al 15 de setembre. És molt probable que aquest període sigui estès d'aquí un any o dos.

El club té 210 socis actius.

A Suïssa només hi ha sis regions on aquesta caça és autoritzada (Ct de Fribourg, de Neuchâtel, du Jura, de Vaud, du Valais i de Berne). En les altres regions aquesta caça està prohibida.

**Associazione Amici di Scolopax-onlus** L'Associazione Amici di Scolopax-onlus és un club d'amics becaders d'Itàlia fundat al 2001 per Alessandro Tedeschi. El club va ser fundat amb la finalitat de la protecció i la gestió de la becada, per una difusió de la pràctica de la seva caça i per la protecció del medi ambiental.

Els estudis científics que s'han portat a terme han sigut:

- a) PROGETTO ALLregALI: estudi de les ales sobre la base de la muda sospesa.
- b) PROGETTO W.O.R.M. (WOODCOCKS OBSERVATION RUSSIAN MIGRATION): anàlisi dels isòtops de deuteri.
- c) PROGETTO TEMPOREALE: recol·lecció de dades per l'extrapolació dels índex de I.C.A i I.C.P.
- d) PROGETTO "LA POSTA INFAME".

El resultat del Progetto AliregALI està condicionat per la participació dels caçadors italians, no estan encara prou preparats culturalment.

El treball del Progetto W.O.R.M. encara està en procés.

El Progetto TEMPOREALE és el primer any que s'ha portat a terme i encara està en progrés d'anàlisi.

El Progetto "LA POSTA INFAME" ha creat una gran sensibilitat i ha influït en la cultura que s'ha d'adoptar.

El club té uns 300 socis.

### **ESTATUS DE CONSERVACIÓ DE LES BECADES:**

A Europa hi ha dos factors que són la causa de la desaparició de la població de becades: la pèrdua d'habitats i una pressió de caça excessiva.

Els habitats més importants en període de reproducció són els països del nord i l'est d'Europa, sobretot Rússia, ja que no estan amenaçats. Tot i que els períodes de migració i hivernació són més problemàtics degut a la pressió a que estan sotmeses.

Els boscos i els conreus afavoreixen el rejuveniment de les poblacions. Les praderies desapareixen en favor dels conreus, la qual cosa disminueix l'aliment i per tat afecta directament a l'espècie.

Al sud d'Europa no es coneix cap indicador de l'evolució de la cacera de l'au.

En general a Europa, no hi ha indicadors que assenyalin problemes concrets, però les taxes de supervivència no són gaire altes i això indica una fragilitat de l'espècie. Aquests valors conviden a una vigilància contínua i precisa a l'estat de les poblacions de becades a Europa.

Actualment, Wetlands International considera per ara els nínxols estables i BirdLife International i l'UICN la classifiquen a la categoria "preocupació menor".

Avenços en els coneixements del comportament de les becades en període d'hivernació han aportat elements útils per a la gestió cinegètica de l'espècie al període tardor-hivern. Les seves exigències quan a habitats i alimentació són més ben coneguts, així com les seves respostes de cara als condicionants induïts per la cacera. Les dades de seguiment asseguren un diagnòstic considerat no preocupant ara mateix per les poblacions europees. Aquestes i altres dades complementàries fan de la becada un dels ocells migratoris més ben seguits d'Europa.

L'objectiu ideal és preveure l'abundància de l'espècie abans de començar-ne la caça ajustant l'oferta de cacera als recursos disponibles i a la dinàmica de les poblacions per tenir-ne una explotació òptima de l'espècie.

A finals dels anys setanta, es creia que les becades provenien d'Escandinàvia i no es sabia ni es plantejava que n'hi havia que podien provenir de Rússia. Des de mitjans dels anys vuitanta

fins al dia d'avui, unes 66.000 becades han estat anellades a França. Paral·lelament, la tècnica de captures a les zones d'hivernada ha estat exportada amb èxit al nord i est d'Europa tant en època de cria com a començaments de la migració de tardor. A Rússia més de 5.000 becades han estat anellades i el seu control ha permès controlar i conèixer les migracions de l'au.

La reserva russa, molt subestimada fa més de trenta anys, ha resultat ser la més important: un 52% de les becades capturades a França provenen de Rússia un 42% de les anellades a França han anat a Rússia, la qual cosa demostra la gran connexió entre aquests dues zones.

Hi ha doncs, dos fluxos migratoris que alimenten les zones d'hivernada franceses: un d'escandinau i un d'oriental. Les becades russes prenen un dels dos fluxos. Cada flux alimenta diferents zones d'hivernada. El flux centreoriental domina en el cas de França, sobretot al sud-est. A les zones sud-oest i nord només del 10 al 30% venen d'Escandinàvia. És per això que l'ONCFS ha establert un protocol de col·laboració amb biòlegs russos.

Després del debat dels anys noranta, les missions han estat realitzades a Rússia associades als treballs sobre la migració, l'èxit reproductor, els efectius reproductors i els habitats.

L'èxit anual de la reproducció es pot estimar a partir d'observacions dels nius i cries als territoris de referència. Des d'aquest punt de vista, la becada és un model biològic molt difícil de fer degut a la dificultat que hi ha a l'hora de veure els nius i les cries. La becada és un ocell molt comú als boscos russos, però amb poca intensitat de població, i això fa que calgui molt treball per aconseguir dades suficients. Es pot dir que de mitjana es troben una desena de nius o cries cada primavera. Tot i que al 2003 es van trobar un total de 20 cries i nius, tot un èxit. Però és molt difícil establir l'èxit anual de reproducció mitjançant aquest mètode. No obstant a això, les informacions recollides en estudis durant 15 anys han permès establir les postes d'ous a la Rússia europea. I d'aquesta manera es va aconseguir assegurar que l'època de reproducció és entre finals de març i mitjans de juliol. Els 20 darrers dies d'abril i els 20 primers de maig es reagrupen un 70% de les postes.

La becada ocupa una gran extensió de territori forestal a la Rússia europea. Dins la regió russa d'Arkhangelsk les fluctuacions interanuals són molt marcades en raó de les variacions climatològiques. Dins aquesta regió del nord de Rússia la proporció dels llocs forestals ocupats per la becada és entre el 57 i el 92%.

L'evolució de les superfícies d'habitats favorables per la niada i la cria de joves és un punt clau dins les fluctuacions d'efectius a mitjà i llarg termini. Els habitats més importants de la becada en època de reproducció són els boscos caducifolis o de coníferes de menys de 30 anys i els boscos mixtes entre 30 i 50 anys. Un estudi ha demostrat que ha augmentat la superfície dels boscos, favorable a l'au.

La calor i la humitat a partir de l'eclosió dels ous i durant la cria condicionen l'èxit d'aquesta. A les primaveres i estius càlids i humits hi ha un nombre més elevat de cries volant en raó d'una menor mortalitat degut a la millor disponibilitat d'aliment. Les primaveres precoces corresponen als períodes de niada més extensos i com a conseqüència hi ha un èxit més elevat de les postes. Els factors favorables per l'èxit de les cries són la pluja i la calor al maig, i sobretot al

juny i al juliol. Un mes d'abril fred i nevat, és un període desfavorable per les cries. Aquestes conclusions que han extret experts no han pogut ser demostrades de moment.

La coneixença adquirida, utilitzada correctament permet preveure algunes pistes d'investigació per un model provisional, última fase d'una gestió duradora.

La posada en relació dels índex d'abundància obtinguts en la migració i l'hivernació (índex cinegètics d'abundància, ICA; índex d'abundància nocturna, IAN) amb indicadors d'èxit de la reproducció proveeixen les bases d'un model.

El nombre de niades és massa aleatori per ésser considerat un índex fiable d'èxit reproductor, pot però, confirmar altres índex. La relació de captures a Rússia (a principis de tardor) és un candidat natural a la previsió. Els IQUES a França es poden correlacionar ja que hi ha becades que crien a França al igual que n'hi ha que també ho fan a altres països.

Les becades precoces russes es relacionen amb l'abundància hivernal a França. El clima és el que decideix el predomini del flux migratori.

Segons estudis, hi ha pistes de recerca que ens permeten considerar un dispositiu preventiu d'abundància compost per tres etapes:

- L'anàlisi de les condicions meteorològiques durant la primavera a Escandinàvia i a Rússia.
- L'estimació de la proporció de joves que ha complert la muda de les plomes cobertores secundàries.
- La verificació de la previsió per les IQUES i IANS estimats (en temps real) a França a partir de finals d'octubre.

En conclusió, Rússia és la responsable de bona part de les migracions de becades. I

Escandinàvia augmenta el nombre de migració en els casos de climatologia favorable, com per exemple el 2004, amb una primavera càlida envers la fauna.

### **ESTUDIS CIENTÍFICS (del CCB):**

**Treball de trobaments i captures:** El treball de trobaments i captures consisteix en recollir informació del màxim nombre de caçadors durant cada jornada de caça. El club reparteix unes fulles de captura entre els diferents caçadors de l'Estat Espanyol les quals han d'omplir. A partir de les dades se'n creen IQUES (índex cinegètics d'abundància). Aquests índex estan numerats i cada ICA representa una dada diferent:

- I1: representa el número de becades vistes durant una jornada, que contenen que és aproximadament de 3 hores i mitja.
- I2: representa l'índex de captures mortes.

Els IQUES es calculen per desenes o setmanes i es calculen per veure què passa durant una temporada i així poder comparar els resultats amb els d'altres temporades. I s'intenta descobrir com evoluciona l'espècie, si va cap a una millora o a l'invers. (*imatges 52-56 de la pàg.89 de l'annex*)

**Recollida d'ales:** El caçador que participa en aquest estudi, talla una ala de les becades mortes i la lliure al club juntament amb un full on especifica el pes de la becada, si aquesta és jove o vella i el sexe de la mateixa..., el màxim d'informació possible. "Hi ha caçadors que aporten més informació que d'altres, però totes són de gran ajuda" m'expliquen els encarregats d'aquest estudi. A partir d'aquí, es classifiquen les becades joves en primerenques o tardanes i les velles en si són de muda completa, de mitja muda o de primer any. Amb aquest estudi saben com ha anat la cria aquell any.

Aquest estudi fa 10 anys que es porta a terme. Segons aquest estudi, la cria de becades ha augmentat tot i que hi ha massa caçadors.

Els que s'encarreguen d'estudiar les ales classifiquen la temporada 2008-2009 com a bona, ja que diuen que ha estat un 10% superior a la mitjana de l'última dècada.

**Contrapassa:** consisteix en què, a l'època de l'emigració alguns caçadors poden sortir a gossejar sense escopeta, per ensenyar i/o entrenar als gossos i els caçadors han d'omplir unes fulles anotant les becades que han vist i al lloc. Això es fa amb l'objectiu de conèixer l'estat de les poblacions de l'au una vegada finalitzada la caça i l'evolució de la contrapassa per poder contribuir al coneixement de l'espècie que permeti una gestió encertada de la seva població a nivell europeu. Aquest estudi es porta a terme des del 2004.

Mitjançant aquest estudi es vol conèixer el nombre d'ocells que han sobreviscut a la temporada de caça i així poder preveure el nombre de futurs reproductors.

El mètode de cens utilitzat es basa en un recorregut de 3 o 4 hores mitjançant l'ús de gossos ensinistrats i es van anotant totes les becades trobades. Aquest mostreig es porta a terme durant els mesos de febrer, març i la primera desena d'abril en àrees privades de caça.

Aquest estudi no el pot realitzar tothom, i són els caçadors i socis del club que han aportat informació i han col·laborat amb els altres estudis científics.

La zona de mostreig estan distribuïdes en tres zones:

1. Serralada litoral: comarca de la Selva. Comprèn els termes d'Arbúcies i Sant Hilari Sacalm. Entre 300 i 1000 metres d'altitud.
2. Catalunya Central: comarca del Bages. Comprèn els termes de l'Estany, Santa Maria d'Oló i Muntanyola. Entre 550 i 800 metres d'altitud.
3. Prepirineu: comarques del Berguedà i Osona. Comprèn els termes de Sant Jaume de Frontanyà, Borredà i Alpens. Entre 850 i 1100 metres d'altitud.

A Catalunya, els resultats de la contrapassa del 2008 van ser d'un total de 46 jornades de mostreig, amb un total de 136 hores acumulades i 57 becades vistes. Les mitjanes dels valors obtinguts en els anys 2005, 2006, 2007 i 2008 són:

any	nº observadors	nº gossos	hores per jornada de mostreig			índex d'abundància		
			febrer	març	abril	febrer	març	abril
2005	1.18	2.18	2.61	3.07		0.77	0.94	
2006	1	2.27	3.86	3.8		0.53	1.14	
2007	1.24	2	3.75	3.42		0.5	0.37	
2008	1.28	2.5	2.92	3.06	3.06	0.54	0.59	0

(més dades i esquemes a l'annex, imatges 57-58 de la pàg.91)

**Seguiment de becades per via satèl·lit (RTVS):** Aquest estudi consisteix en capturar una becada viva i col·locar-li un ràdiotransmissor a l'esquena. A través del ràdiotransmissor que la Scolopax porta a l'esquena es pot seguir el trajecte que aquesta fa. Aquest estudi s'anomena "Becada sense fronteres". Amb aquest estudi es pretenen estudiar les migracions i l'origen de les poblacions d'hivernada a Espanya. Aquest projecte pretén establir les dades exactes en què les becades comencen l'emigració als països de nidificació; definir les rutes migratòries d'aquestes aus i comparar-ne els resultats amb els resultats ja existents d'altres estudis com són l'anellament o els isòtops estables; i els desplaçaments interns que les cegues realitzen un cop arribades al punt d'hivernada o de cria; augmentar el coneixement sobre els factors que influeixen en les dades d'inici de la migració prenupcial i postnupcial. El seguiment de becades per via satèl·lit era molt complicat degut als costums d'aquesta i sobretot al seu pes comparat amb el pes del ràdiotransmissor que ha de portar a l'esquena. Però al febrer de 2005 es va fabricar el nou transmissor "PTT 100 12 gram Solar" que pesa 12 grams i allarga la seva durada ja que s'autocarrega amb el Sol. Aquest transmissor, apart de pesar 12 grams i de carregar-se a través de l'energia solar, fa 43x18x14mm de mida (sense incloure l'antena, la qual té 45° d'inclinació amb el transmissor horitzontal), i està fet d'un material que el protegeix dels canvis de temperatura i la humitat. Abans de començar amb la captura de les becades, es van marcar els llocs i dades de captura a partir de l'última setmana del febrer de 2006 (la primera vegada que es va portar a terme). Tècnics del ACCA i membres del CCB van acudir a una sessió pràctica amb tècnics del "Club National des Becassiers" i de la "Office Nationale des Forêts" que va tenir lloc al novembre de 2002 a Mimizan, França. Hi van acudir perquè estava previst utilitzar la mateixa metodologia que van utilitzar els francesos. Aquesta metodologia consisteix en realitzar recorreguts nocturns a peu per localitzar les becades a les seves zones nocturnes d'alimentació. Per mitjà d'un focus halogen connectat a una bateria portàtil s'enlluerna a l'animal i la captura es porta a terme mitjançant una canya llarga a la que se li acobla una ret en forma de salabret. L'efectivitat d'aquest mètode és entre el 20% i el 30%. Una vegada capturada la becada, es procedeix a recollir-ne la informació (edat, pes, dades biomètriques, etc.). Les dades biomètriques que es recullen són: longitud de l'ala, longitud de la novena primària, longitud de la cua, longitud del tors, longitud del bec, pes, grada i estat de la muda. També es recullen mostres de l'ala de l'exemplar per analitzar-la al laboratori i determinar-ne el sexe, per fer-ne l'examen de deuteri en ploma i l'anàlisi d'ADN. Un cop fet el

recull d'informació necessari es passa a anellar la becada amb la corresponent anella oficial (tipus 5) a la tibia i després es col·loca el PTT, que hi ha diferents mètodes per col·locar-lo, però en el cas de la becada, com que no s'havia fet mai abans, i era un ocell molt especial, no se sabia quin mètode s'havia d'utilitzar i es van començar a fer experiments. Aquests experiments es van encarregar a Juan José Fuentes (Astúries) i a Pere Clota (Catalunya). Com que no podien disposar del PPT real en van crear un de la mateixa mida i el mateix pes que l'original per començar a experimentar. Van descartar ràpidament el mètode de la goma d'enganxar sola, perquè era de durada molt limitada tot i que fos molt fàcil d'aplicar. El mètode de la goma d'enganxar més sutura i la sutura sola es van experimentar durant varis mesos i al final es van descartar els dos perquè durava pocs dies més que la goma d'enganxar sola. El mètode de l'arnès va ser el mètode que es va considerar més eficaç i el que finalment es va aplicar. Però es va aplicar el mètode de l'arnès amb dos arcs no creuats, contigus, aproximats i fixats a la quilla esternal a l'altura de la vora posterior de l'ala. Els avantatges que es van veure en aquest mètode van ser que l'arnès ja està muntat al PTT i així s'escurça el temps de col·locació fent que no es posi tant nerviós l'animal. Un altre avantatge és que es pot acoblar a la diferent mida de l'au amb facilitat. Una vegada col·locat el PTT, es deixa la becada en llibertat i es fa en el mateix lloc on aquesta ha estat capturada. Abans, però, de poder posar en marxa el PTT la fundació ARGOS, els fabricants de PTTs han d'acceptar la posada en marxa del PTT segons un document on explica el perquè es vol utilitzar el PTT. Evidentment, ARGOS va acceptar el projecte i va enviar la contrasenya i les dades necessàries per fer el seguiment via satèl·lit. *(imatges 59-68 de la pàg. 92 de l'annex)*

**Isòtops estables:** aquest estudi consisteix en el control de la taxa de deuteri en ploma de les becades. El deuteri és un isòtop estable de l'hidrogen, és el segon per massa creixent. També s'anomena hidrogen pesant perquè s'extreu de l'aigua pesant. Té les mateixes quantitats que l'hidrogen, però la seva gran massa alenteix les reaccions. I no és radioactiu. Els isòtops són les diferents formes d'un element químic que es diferencien en el número de neutrons en el nucli i la diferent massa atòmica. L'isòtop estable és el que no es descompon amb el temps. Les becades, per recollir energia, igual que les persones, concentren aigua dins el seu cos, que incorporen a les plomes durant el seu creixement i que a partir d'aquí el deuteri no varia per ser metabòlicament inactiva. Com ja he dit anteriorment, el deuteri es troba a l'aigua. A cada país, l'aigua conté una quantitat diferent de deuteri. Per tant, per determinar d'on procedeixen les becades se n'extreu una ploma i es mira la quantitat de deuteri, la quantitat de deuteri que conté la ploma, es compara amb unes llistes que aporten la quantitat de deuteri que conté l'aigua de cada país. Així doncs, comparant la quantitat de deuteri de la becada amb la quantitat de deuteri d'un país se sap d'on prové la becada. I per tant, també es poden calcular els percentatges aproximats de les becades que es queden a Espanya a criar. També es classifiquen les becades en joves o velles per assegurar-se del resultat. Aquest estudi s'ha fet durant dos anys només a Astúries i ara es comença a fer a nivell nacional. Per tant, les dades que es tenen sobre aquest estudi són de becades hivernants a Astúries.



Mitjançant aquest estudi podem dir que la major part de becades que hivernen a Espanya provenen de Rússia o del nord-oest d'Europa.

**Estudis genètics via ADN:** el club ha recollit mostres d'ADN amb la finalitat de descobrir si dins de l'espècie hi ha subespècies diferents, i així poder saber d'on provenen les becades mortes a Espanya. Aquest estudi fa molt poc que ha començat i encara no és gens fiable.

**Anellament:** l'anellament és el control clàssic de qualsevol ocell. Consisteix en capturar una au i anellar-la. Quan algú captura o mata una becada anellada, la porta al club, que aquest té una llista amb totes les becades anellades, busquen el codi de l'anella i la persona que l'hagi trobada, diu a on i quan ho ha fet. El club s'encarrega de comparar les dades d'anellament amb les dades de captura i així poder calcular percentatges d'esperança de vida. A partir d'aquest estudi s'intenta descobrir la migració de la becada; les rutes migratòries que segueix; detalls relatius al viatge durant l'emigració; les àrees de cria, de descans i d'hivernada; la dispersió postnupcial i postjuvenil; l'esperança de vida; les causes de la mort; i ajuda a contribuir a l'estudi de la morfologia, biometria i muda.

Com a mitjana no arriba al 2% de becades recuperades i és per això que es requereix capturar moltes becades (cosa no gens fàcil) per arribar a una estimació aproximada.

Per capturar les becades, els grups d'anelladors fan una caminada nocturna per localitzar les becades en els seus llocs d'alimentació.

La manera de captura pot ser de dues maneres: o bé amb salabret o bé amb xarxes. En el cas de fer-ho amb salabret, amb un focus halogen connectat a una bateria portàtil s'enlluerna a l'animal i es captura amb una canya llarga a la qual se li acobla una ret en forma de salabret. Una vegada capturada, es recullen les dades de l'animal com per exemple el pes, el lloc capturat, el dia, l'hora... i se n'extreu una ploma de l'ala per analitzar-la i tenir més dades sobre l'ocell capturat, com per exemple el sexe (via ADN) Llavors s'anella amb l'anella corresponent oficial (tipus 5) i seguidament s'allibera al mateix lloc on ha set capturada.

En el cas de fer-ho amb xarxes, es col·loquen unes xarxes verticals als llocs per on es creu que la becada passarà i quan aquesta passa queda atrapada.

Quan es captura una becada se li mira el pes, l'edat, els diàmetre de l'ala, la llargada del bec, el greix i el múscle. El greix es numera segons una taula general, que es codifica del 0 al 8. El 0 no té greix i el vuit en té a tot el cos. En general, el greix se'ls hi acumula a la mandíbula i sota el ventre. El múscle es classifica del 0 al 3 i es fa segons la forma que presenta.

Aquest control tan conegut va començar per casualitat a Dinamarca al 1899 quan H.C. Mortensen va alliberar uns quants estornells posant-los-hi una anella al peu gravada d'una sèrie de números correlatius.

Per anellar les becades, es fa en l'època que n'hi ha aquí, és a dir, de principis de novembre a finals de març. *(Imatges 69-77 de la pàg.94 de l'annex)*

## **BECADES EN CAPTIVITAT:**

Les becaades són aus salvatges. Mai ningú s'havia plantejat tenir-ne en captivitat, com a mínim a Espanya, ja que és un animal amb unes característiques molt particulars i necessita uns aliments determinats al igual que la climatologia i l'ambient.

El primer que va intentar tenir becaades en captivitat va ser Juan José Fuentes, biòleg i gran aficionat a la ornitologia, fa més de 15 anys. Ell volia estudiar la misteriosa condició de l'au que tant estimava i valorava i va decidir provar sort.

Pere Clota, amic d'en Fuentes, quan es va assabentar de la notícia se'n va anar a casa d'en Juanjo a veure on les tenia. Al principi, com que sabia perfectament l'hàbitat on les becaades vivien, les tenia en semilibertat als voltants de casa seva ja que creia que era el més adequat per a elles perquè així tenien espai suficient per a vols nocturns i diürns i també trobaven menjar que buscaven elles mateixes al sòl, força abundant en aliment. Però la primera es va morir a la que va arribar l'estiu, ja que la sequera li va dificultar la busca d'aliment. Llavors va començar a subministrar-los aliment a part del que elles obtenien. Els hi subministrava cucs vermells, cucs de farina...diferents varietats de cucs. La becada que li va viure més temps tenint-la en semilibertat va morir després d'estar dos anys en semilibertat a causa d'un depredador. La resta, gairebé cap va superar l'estiu.

Mentre tant, en Pere Clota va intentar tenir becaades en captivitat a casa seva (Catalunya), fa uns set anys. Ell, però les va tancar a un tancat d'uns 30 metres quadrats aproximadament. Al principi, tant ell com en Fuentes volien curar-les i a la que estiguessin curades engegar-les i per tant, en Pere, va pensar que les becaades només les tindria en època de caça (pocs mesos) i no es va preocupar de construir cap lloc per a elles, simplement les va posar a un tancat on hi tenia el seu hort. Durant el dia s'amagaven sota les cols i menjaven el que els donava en Pere (diferents varietats de cucs) i el que trobaven al sòl. Menjaven moltes erugues que hi havia gràcies a les cols que tenia cultivades a l'hort. A ell, la primera becada li va viure uns 15 dies per un descuit seu. Es va descuidar la porta del tancat oberta i la becada es va escapar (als 10 dies de tenir-la) i al cap de 5 o 6 dies la va trobar morta a un camp al costat de casa seva. La va plomar i era pell i os, estava molt seca, per tant, es va morir de gana.

En Juanjo va posar les becaades en un tancat d'uns 60 metres quadrats aproximadament que ja tenia per a altres aus, però hi va plantar arbusts, arbres petits i plantes, va intentar crear un espai adequat per a elles i les va començar a posar allà.

Al cap d'un temps, van pensar que tenir becaades en captivitat ja havia estat aconseguir una gran cosa, ja que són els únics que ho han aconseguir. I van pensar que si enlloc d'engegar-les a la que estiguessin recuperades, ja que han demostrat que poden viure perfectament en captivitat, les mantinguessin en captivitat i aconseguissin pondre un ou seria una gran notícia (molt difícil d'aconseguir ja que no se sap el sexe en viu). I8 ara s'han posat el repte d'intentar-ho.

Actualment, Pere Clota té dues becaades, però diu que aquesta temporada n'entrarà alguna més. Juan José Fuentes, en té 6. al principi pensaven que dues o més becaades juntes tancades en poc espai no viurien ja que se sabia que són molt territorials i a part de l'època de

cria no s'acostumen a trobar mai becades juntes. Però l'experiència ha negat aquesta teoria, a veure, doncs si aconseguixen fer-ne criar alguna.

A partir d'aquesta experiència aquests dos amants de la becada han pogut descobrir i aprendre moltes coses sobre ella. Els donen uns 100 grams de cucs diaris per becada i saben que a més a més mengen alguna cosa més que troben furgant pel terra.

Perquè no es posin nervioses han de tenir llocs suficients per amagar-se i és important que la part baixa del tancat estigui tapada, fosca perquè d'aquesta manera no veuen l'exterior i no es posen tant nervioses.

En l'època que s'observa que estan més nervioses o més inquietes és quan s'apropen els dos moments d'emigració.

També s'ha observat que a l'estiu gairebé queden sense ploma.

Durant l'hivern mengen molt més que durant l'estiu, una teoria que han suposat aquests dos experts és que a l'hivern tenen més desgast (degut al fred) i gasten més energia, per tant, necessiten alimentar-se millor.

A part de cuidar-les i estudiar-les, aquests dos becaders curen les becades que els arriben ferides. La gent sap que ells dos curen les becades i quan n'agafen una de ferida, que són les que es deixen agafar vives, les porten a un dels dos (el que tenen més a prop) i aquests primer de tot miren on tenen la ferida. Si es tracta d'una ferida a la pota no les toquen ja que una becada pot fer vida normal sense una pota i pot volar perfectament. Si es tracta d'un trencament alar, llavors sí que la curen. Intenten posar els ossos a lloc i els immobilitzen amb ferros, esparadrap... Les engeguen al tancat i deixen que es recuperin. Han comprovat que una ruptura alar se sol soldar en 8 o 10 dies. Al principi de l'experiment, una vegada estaven recuperades les anellaven i les engegaven, ara, però a la que estan recuperades les continuen tenint en captivitat per intentar aconseguir l'objectiu proposat. *(imatges 68-70 de la pàg.97 de l'annex)*

## **GASTRONOMIA:**

La becada és una de les aus més cotitzades en la gastronomia arreu d'Europa i fins i tot del món. És el plat de caça més car que es pot trobar ja que la seva carn és considerada com a exquisida i apart, també costa molt de caçar.

La becada és l'ocell de caça de carn més fina i saborosa.

Degut al seu preu (pagat tant pels cuiners com pels clients), s'ha prohibit la seva comercialització ja que molta gent anava a caçar-la al pas (que ara també s'ha prohibit) per vendre-se-les.

Per guisar la becada els experts diuen que s'han d'utilitzar greixos, mantega o porc i és ideal utilitzar espècies aromàtiques que recordin el bosc humit. Però molts s'hi oposen ja que diuen que la becada s'ha de cuinar amb tot el que ella porta, res extra.

Quan es cuina, s'aprofita gairebé tot, fins i tot els intestins. Hi ha moltes receptes per cuinar la becada, però totes coincideixen que, evidentment s'han de plomar i han de reposar uns quants dies. El nombre de dies de repòs varia segons el cuiner i la temperatura; i hi ha que les deixen reposar plomades, d'altres abans de plomar, els més experts en la cuina d'aquesta au remarquen que s'han de deixar reposar amb ploma; d'altres les pengen pels peus, d'altres pel coll i d'altres les deixen al terra. Però en què sí coincideixen tots és que s'han de deixar reposar a un lloc fresc on es puguin airejar i per tant, no s'han d'apilonar o a una cambra. La temperatura ideal és entre 8º i 10º. La becada és una au que es pot conservar fins a 10 o 12 dies sense estar congelada. Es deixen reposar perquè se segueix un procés anomenat "faisandé". Se sap quan estan al punt quan la pell es queda com si volgués suar, aquesta és la manera més habitual de mirar quan estan al punt, però no la única, hi ha gent que ho veu quan els hi surt com una boleta per l'anus, d'altres quan se'ls hi enfonsen els ulls... Això passa perquè l'au al moment del tret, amb els nervis, contrau la carn i amb aquest procés ("faisandé"), que només accepten les aus salvatges, s'aconsegueix retornar-les a la normalitat. És per això, que és tan important deixar-les en repòs uns dies. La "faisandé" no es pot fer si la becada presenta alguna ferida perquè si és així es podria i no es maduraria.

Les becades es poden congelar per conservar-se, però tot i així no duren massa temps (excepte les primeres) ja que quan arriben de la llarga migració, estan molt seques (aquestes són les que duren al congelador) i quan són aquí amb pocs dies s'engreixen (les ideals per cuinar) i aquest greix, al congelador gaire temps es torna ranci.

Es tallen les potes i l'anus i la major part de cuiners deixen el cap i el bec per assegurar als clients que no els han donat "gat per llebre". De la becada se'n aprofita tot, ja que quan arrenca el vol escup els excrements i només menja cucs i insectes pràcticament. És un animal molt net de dins. La becada es pot cuina amb la tripa dins o primer extreure-la. Quan està cuïta es parteix per la meitat o simplement s'obre, es neteja i se'n guarden els intestins, desfent-nos de la pedrera i la resta de vísceres. Alguns cuiners en netegen els budells amb aigua, sal i un raig de llimona, d'altres creuen que ja estan suficientment nets. Els intestins es passen al morter barrejats amb la porció que es vulgui de foie d'ànec. Quan menys foie hi hagi més fort quedarà el paté. El paté s'utilitza per untar una torrada i acompanyar el plat.

Taula nutricional d'una ració de becada:

Energia	445 Kcal
Proteïnes	48,95 gr.
Hidrats de carboni	1,1125 gr.
Fibra	0 gr.
Lípids	31,15 gr.
Àcids grassos saturats	8,4995 gr.
Àcids grassos monoinsaturats	16,84 gr.
Àcids grassos poliinsaturats	3,738 gr.
Colesterols	166,875 mg.
Ca	22,25 mg.

Fe	4,45 mg.
Zinc	6,0075 gr.
Vitamina A	0 µg
Vitamina C	6,675 gr.
Àcid fòlic	55,625 µg

### L'evolució de la cuina de la becada: poc valorada a l'antiguitat, (re)descoberta a l'edat mitjana.

A l'antiguitat grecoromana ja es coneixia la becada, tot i que era poc valorada i poca gent la coneixia. En un epigrama de Marcial, *Rusticulae* s'esmenta la becada: "¿Qué importa que yo sea becada o perdiz, si el sabor es el mismo? Más cara es la perdiz: así, ella tiene más sabor." En aquella època (fa quasi dos mil·lennis) l'au preferida dels romans era el tord, però n'hi havia tanta que anava barat. A l'edat mitjana la becada seguia arraconada de la primacia de la ploma per aquestes aus que sempre estaven a les taules dels senyors i eren un símbol de distinció de les taules feudals, sempre n'hi havia a la cort del senyor i a la taula del príncep. El paó i el faisà ocupaven al l'edat medieval, renaixentista i barroca un paper culinari excel·lent. Igual que el signe. "Com més ploma, més alegria", es deia. La becada es va descobrir a la cuina a l'edat medieval. Apareix en el tractat més prestigiós de França, el "Viander" amb el nom de "Plouviers et videcoqs", seguint aquesta recepta es plomen en sec, es flamegen i es deixen les potes, s'enasten pel costat, es couen a l'ast i es mengen amb sal fina (Recepta del segle XIV). Al segle XV es descobreix que de les aus se'n pot fer un paté i que cuites a l'ast es poden acompanyar amb camelina, una salsa picant que es preparava en fred, a base de canyella, ginebre i pa torrat remullat amb vinagre. El "Viander" és un receptari transmès per cinc manuscrits que abracen dos segles. La recepta no apareix en el del primer terç del segle XIV. S'anomena la becada a dos receptaris catalans del segle XV i coneguts amb el títol de "llibre de Sent Soví, "Llibre de totes maneres de potatges de menjar". Al 1393 la trobem a "Le menager de Paris", un tractat de moral, d'economia domèstica i de cuina. On ja es diu que no se les ha d'estripar, perquè les tripes no tenen brutícia i són comestibles. Aquesta recepta diu que es plomen en sec, es passen per la flama i es deixen les potes. Es rosteixen i es mengen amb sal. A finals de l'edat mitjana les bases de la culinària de l'au ja estan establertes: es rosteix a l'ast sense estripar. La comestibilitat dels budells serà acceptada sempre més per tots els tractadistes a partir d'aquest moment. Tot i que alguns proposen de picar els budells en cru i d'altres opten per la prèvia cocció de la becada sencera.

A partir del segle XVI ja es comencen a conèixer receptes culinàries de la becada arreu d'Europa tot i que queden restringides a la cort.

Al segle XVIII en un llibre culinari de més de dues mil receptes, n'hi figuren 8 de becada, cosa que vol dir que ja es començava a veure que la becada es podia cuinar de moltes maneres diferents. Però les 8 que apareixen en el receptari no són les úniques que es coneixien a l'època ja que altres llibres culinàries no tan importants, de menys receptes, hi inclouen la becada cuinada de diferents maneres.

Avui en dia, paella, cassola i mil maneres més han suplantat la forma antiga de cocció de la becada. Les velles receptes, de l'edat mitjana al segle XX, proposen l'au a l'ast, amb el foc darrere la tija de ferro i, sota, una greixonera, amb torrades a punt per rebre els suc de la cocció. Una altra forma, no tan habitual, anomenada "à la ficelle", manté l'au vertical subjectada pel bec a una barra de ferro, suspesa davant la llar de foc, sempre amb la greixonera a sota. Així, les cuixes es couen més que no pas pit i ala. Tan si és cuita a la brasa com en recipient, l'au es pot acompanyar d'una salsa, que es pot triar, però sol ser el salmís, un ragú fet amb la

carcanada de l'au com a base indispensable. De receptes de salmís també n'hi ha moltes. El comensal ha d'escollir quina és la que ell prefereix.

L'impuls decisiu en la valoració de l'au es produeix a l'inici del segle XIX. Primer es va considerar el millor plat de caça després del faisà fins que a poc a poc es va acabar considerant com a millor plat de caça. És a partir del segle XX quan també es comença a dir que les aus com els faisans i les becades han d'estar sotmeses a un procés de faisandé previ a cuinar-los.

La becada, com ja he dit es pot cuinar de moltes maneres diferents. Anomenarem aquí les receptes, les quals descriurem a l'annex: (a partir de la *pàg.98 de l'annex*)

**Becada rostida i en salsa:** recepta típica del País Basc.

**Becada en salmís:** recepta de Salvador Gallego.

**Becades estofades:** plat típic asturià.

**Becades a la bilbaïna:** plat típic de Bilbo (Bizcaia).

**Becades al brandi:** cuinades a diferents llocs.

**Becades farcides:** plat propi de la cuina catalana.

**Becades a la cassola:** propi de la nostra cuina.

**Becades a l'ast.**

**Becades a tall de caçador:** plat antic de la cuina catalana.

**Becada Souvaroff:** recepta francesa.

**Becades al cava:** recepta catalana.

**Becades amb vi negre:** de la cuina tradicional.

**Becada a la Périgueux:** recepta francesa.

**Becades amb conyac:** del receptari francès.

**Cega amb cóc:** recepta mallorquina, que encara avui es cuina i que data del segle XIV.

**Becades a la moda CCB:** recepta creada per Pere Clota i batejada pel mateix.

**Pits de becada amb cítrics i fruits secs:** recepta de la nostra cuina.

**Ragú de cuixes de becada:** del receptari de la cuina catalana.

**Becada rostida amb arròs dolç amb castanyes i bolets:** plat exquisit de la nostra cuina.

**Becades amb pa de gingebre:** de la cuina moderna catalana.

**Becada rostida amb puré de patates:** de la nostra cuina.

**Oilagorra egurrezko txingarretan/ becada a la brasa de llenya:** recepta basca.

**Becada amb ostres:** de la moderna cuina catalana.

**Becada cuita al buit:** recepta de la nostra comarca.

**Sopa de becada:** plat de la nostra terra.

**Arròs de becada:** plat català.

**Cuixes de becada:** recepta internacional.

**Petxugues de becada:** recepta internacional.

## BECADES I LITERATURA:

### **BECADA (13.VI.2000)**

Colrada becada  
del volar indecís  
i l'ampla mirada:  
què hi fas dins el bosc  
lluny dels teus semblants  
—becadells i gambes,  
tètols, corriols—  
que, amb les potes llargues,  
van pels aiguamolls?

Pro et busques la vida,  
au crepuscular,  
silenciosa i sola,  
a l'abric del bosc  
i, amb bec llargarut,  
en la terra humida  
cuqueges de gust  
sota la fullaca  
del roure i del faig.

Quan el zel t'arriba,  
en vol nocturn  
rauques i esternudes  
per damunt del bosc,  
parada nupcial,  
però el matrimoni  
sols dura una nit,  
que això del divorci  
et ve ja d'antic.

Ets molt valorada  
entre els caçadors  
—captura difícil  
a dintre del bosc—,  
i molt cotitzada  
pels restauradors,  
car, per la carn teva  
—ai, pobra becada!—,  
paguen bones sumes  
gurmets i senyors.

*13.VI.2000*

### **ESPIGUES EN FLOR, “TARDOR” (Maria Antònia Salvà)**

“Pardal novell no dóna becada al vell”.

“Mare de Déu de març passada, arriba el falcó i se’n va la becada”.

“Quan vegis cega arribar, bon pagès, vés a fangar”

“No és nat ni naixerà qui niu de cega trobarà”.

Ve la boira fredolega,

I ve el tord, i ve la cega

I el bon foc dins els casal.

*Maria Antònia Salvà*

### **LA MUNTANYA D’AMETISES, “TARDORAL” (Guerau de Liost)**

D’una cigonya endarrerida

Sona tristíssim el gemec.

Una becada presumida

Sàvia pelluca vora el rec.

*Guerau de Liost*

### **PRIMERA HISTÒRIA D’ESTHER(Salvador Espriu)**

...Corro a Sinera,  
amb galant, cotxe i cuinera.

Menjarem, durant la fuga,

pinyonets, matafaluga,

raïm, menta, melmelada,

rogerons, carn de becada.

I diré que l’euga pari

a l’hostal de Mont Calvari.

*Salvador Espriu*

“Es fácil matar rascones

focheras y codornices,

mas hacen falta riñones

para chochas y perdizes.”

*Dita popular*

“Mare de Déu de març passada,

arriba el falcó i se’n va la becada.”

*Dita popular*



“Quan vegis la cega arribar,  
bon pagès, vés a fangar.”

*Dita popular*

“per Sant Martí la becada ja és aquí”

*Dita popular*

“No és nat ni naixerà  
qui niu de cega trobarà”

*Dita popular mallorquina*

## **CONCLUSIONS:**

Gràcies a aquest treball he après moltes coses sobre una au tant misteriosa i entranyable com és la becada.

Després de parlar amb molta gent diferent, tots vinculats amb el món de la becada, he arribat a la conclusió que a les pobres becaades se'ls hi està exercint una forta pressió i degut a això molts caçadors creuen que n'hi ha menys perquè ells en maten menys, però jo he vist que no té perquè ser veritat. Segons un estudi del CCB les becaades mortes en global de tots els caçadors és un 10% superior als anys anteriors. Evidentment, però, que com més caçadors hi ha menys becaades matarà cada un.

El nombre de becaades que hi ha és relatiu segons les temporades, segons el meu punt de vista, poc té a veure amb la pressió que se'ls hi exerceix. Depèn de la climatologia, els punts concrets, etc.

Tot i que és probable que d'aquí molt poc amb el canvi climàtic el nombre de becaades al nostre país disminueixi ja que les becaades arriben a Espanya degut a les baixes temperatures dels països nídificants, com Rússia o Escandinàvia i si el canvi climàtic fa que en aquests països les temperatures siguin igual d'altas que ho són a l'estiu ja no tindran la necessitat de recórrer tants quilòmetres perquè ja trobaran el menjar al mateix lloc on neixin.

Aquí doncs, hi continuaria havent les becaades autòctones, però com que aquestes són molt poques i segurament la forta pressió no disminuiria massa, els molts caçadors que hi ha haurien de buscar les poques becaades que hi haurien aquí i d'aquesta manera s'acabarien acabant.

Tot i així, crec i confio en què la situació no arribarà a ser tan alarmant.

### **AGRAÏMENTS:**

Aquest treball no s'hagués pogut realitzar sense totes aquelles persones que em van ajudar i atendre.

Estic molt contenta de totes aquelles persones a les quals me dirigit ja que sincerament abans de començar el treball pensava que em costaria molt més realitzar-lo i posar-me amb contacte amb la gent adequada. Anava equivocada del tot ja que tothom a qui me dirigit m'han ajudat de bon grat i sempre m'han ofert més ajuda per si la necessitava. Normalment, quan jo acabava l'entrevista sempre donava les gràcies a tots aquells que m'atenien i la gran majoria amb contestava donant-me les gràcies a mi per interessar-me en aquest animal. Això és una mostra que totes aquestes persones estimen profundament l'au en qüestió: la becada i conscients que la gent no la valora tal com es mereix, estan molt contents que algú s'interessi per ella (una persona jove solament per estudiar-la, com és el meu cas).

Haig d'agrair tota l'ajuda que m'ha aportat i la seva disposició en ajudar-me sempre que ho he necessitat a Josep Sobrino, el tutor d'aquest treball i supervisor de la meva feina elaborada. Especialment, al meu pare, ja que sense ell no se m'hagués passat pel cap fer un treball com aquest i segurament, si no hagués set per ell ni tan sols sabia què és una becada quan sentís aquest nom. Així doncs, crec sincerament que ell és la persona que realment ha fet possible aquest treball.

Cal agrair també a tots els caçadors que han fet un forat a l'agenda només per atendre'm. Dins a la categoria de caçadors cal incloure també als clubs (destacant el CCB, amb el seu president Felipe Díez), als biòlegs, a Josep Ullastre i José Palomo, a Pere Clota i a Juan José Fuentes entre molts d'altres. Estic completament segura que em deixo algú important, però és que la veritat és que si hagués de dir els noms de tots aquells caçadors que m'han ajudat no acabaria mai.

Als cuiners que m'han atès, en concret a Toni Sala, de la fonda Sala i a Josep Girabent, del restaurant Bocatti.

Al grup d'anellament de Calldetenes i a Ibon (caçador i anellador exclusivament de becades).

Als armers: Joan Pou de l'armeria Pou de Vic i Albert, de l'armaria de Taradell.

I a Miquel Munmany, caçador i criador de gossos per a la caça de la becada.

## **BIBLIOGRAFIA:**

### **Internet:**

- [www.google.com](http://www.google.com)
- <http://ca.wikipedia.org>
- [www.encyclopedia.cat](http://www.encyclopedia.cat)
- <http://www.sioc.cat/fitxa.php?sci=0&sp=SCORUS>
- <http://www.oiseaux.net/oiseaux/becasse.des.bois.html>
- [http://www.ibercajalav.net/img/197\\_Scolopax\\_rusticola.pdf](http://www.ibercajalav.net/img/197_Scolopax_rusticola.pdf)
- [http://www.oncfs.gouv.fr/events/animois/2004/ss\\_rub62.php](http://www.oncfs.gouv.fr/events/animois/2004/ss_rub62.php)
- <http://www.avesdeportugal.info/scorus.html>
- <http://www.birdphoto.fi/lajikuvat/scorus/>
- <http://ret007ie.eresmas.net/>
- <http://clubnationaldesbecassiers.net/>
- <http://personal.redestb.es/jmp2/biologia.htm>
- <http://cac.drac.com/200412/20041210.html>
- <http://www.club-caza.com/articulos/155alvarez.asp>
- [http://www.diariovasco.com/prensa/20070311/aldia/misterio-becada\\_20070311.html](http://www.diariovasco.com/prensa/20070311/aldia/misterio-becada_20070311.html)
- <http://www.euskonews.com/0380zkb/gaia38002es.html>
- <http://www.euskonews.com/0380zkb/gaia38002es.html>
- <http://ret007ie.eresmas.net/EL%20DEUTERIO/TABLAS%20TIBE.pdf>
- [http://www.accazalava.es/Pdf/revista11/Armas\\_becada.pdf](http://www.accazalava.es/Pdf/revista11/Armas_becada.pdf)
- <http://www.gourmetfly.com/Huntw.htm>
- <http://personal.redestb.es/jmp2/index.htm>
- [http://mediambient.gencat.net/cat/el\\_medi/cassa/nov/1](http://mediambient.gencat.net/cat/el_medi/cassa/nov/1)
- [http://www3.sympatico.ca/gbed/Objectif\\_becassiers.htm](http://www3.sympatico.ca/gbed/Objectif_becassiers.htm)
- <http://www.tv3.cat/elmediambient/reportatges/rep172734549.htm>
- <http://www.naturimatge.com/productos/programas/becada.php>
- [http://personal5.iddeo.es/ret007ie/os\\_presento\\_alc.htm](http://personal5.iddeo.es/ret007ie/os_presento_alc.htm)
- <http://rtvs.ccbp.org/pivot/entry.php?id=16>
- <http://www.perrilandia.com/setter/index.htm>
- [http://unitega.blogspot.com/2009\\_06\\_01\\_archive.html](http://unitega.blogspot.com/2009_06_01_archive.html)
- [http://unitega.blogspot.com/2009\\_06\\_01\\_archive.html](http://unitega.blogspot.com/2009_06_01_archive.html)
- [www.ediciones-omega.es](http://www.ediciones-omega.es)
- <http://www.ccbp.org/ccbp/es/historia.php?PHPSESSID=758333987af7274150723dead1d115e5&PHPSESSID=758333987af7274150723dead1d115e5>
- [http://www.geomundos.com/gastronomia/recetas/becada-asada-y-en-salsa\\_doc\\_13442.html](http://www.geomundos.com/gastronomia/recetas/becada-asada-y-en-salsa_doc_13442.html)
- [http://www.geomundos.com/gastronomia/recetas/becada-asada-y-en-salsa\\_doc\\_13442.html](http://www.geomundos.com/gastronomia/recetas/becada-asada-y-en-salsa_doc_13442.html)
- <http://www.recetasgratis.net/Receta-de-Becadas-bilbaina-receta-28212.html>
- <http://www.euroresidentes.com/Recetas/cocina-asturiana/becadas-estofadas.htm>

- <http://www.gastronomiaycia.com/2008/04/25/la-becada-sorda-cega-arcea-gallinata-un-manjar/>
- [http://www.publiboda.com/cm/pbreceta/1640/BECADA\\_AL\\_BRANDY.html](http://www.publiboda.com/cm/pbreceta/1640/BECADA_AL_BRANDY.html)
- [http://www.publiboda.com/cm/pbreceta/812/BECADA\\_ASADA.html](http://www.publiboda.com/cm/pbreceta/812/BECADA_ASADA.html)
- [http://www.publiboda.com/cm/pbreceta/1639/BECADAS\\_RELLENAS.html](http://www.publiboda.com/cm/pbreceta/1639/BECADAS_RELLENAS.html)
- <http://www.webderecetas.com/recetas-caza/becada>
- [http://www.gastronomiavasca.net/hl/glosario/show-item?id=145&category\\_id=25](http://www.gastronomiavasca.net/hl/glosario/show-item?id=145&category_id=25)

#### **llibres:**

- La Gran Enciclopedia de las Aves. Aut. Christopher Perrins. Ed. Oxford.
- 60 Ocells Comuns i Rars i de Noms Singulars. Aut. Celdoni Fonoll. Ed. Lynx Edicions.
- Guía de Campo de las Aves de España y de Europa. Aut. Rob Hume. Ed. Ediciones Omega S.A.
- Guía para el Reconocimiento de las Aves de Europa. Aut. Francesco Mezzatesta. Ed. Ediciones Omega S.A.
- Guia de les Espècies Cinegètiques de Catalunya. Aut. Universitat Autònoma de Barcelona.
- Un Senyor de Barcelona. Aut. Josep Pla.
- Perros y Becadas. Aut. Rafael Vázquez. Ed. Ediciones Ondiz.
- Becadas en Corriol. Aut. Rafael Puget. Ed. Ediciones Ortega.
- Etranges Bécasses. Aut. Club National des Bécassiers.
- Prólogo a Veine Años de Caza Mayor del Conde de Yebes. Aut. José Ortega y Gasset. Ed. Espasa Calpe S.A.
- La Becada en España. Aut. Antonio J. Lucio i Mario Sáenz de Buruaga.
- El Capvespre de la Becada. Aut. Jaume Coll. Ed. Montagud editores.
- Ghassé de la Bécasse.
- Ahí va la Chocha.
- La Becada. Aut. Ettore Garavini.
- Contes de la Bécasse. Aut. Guy de Maupassant.
- La Becada en el Whisky.
- Manual del Cazador de Becadas. Aut. J.M. Blesa Palenzuela.
- Proyecto Becada. Aut. Federacion española de caza.
- Atlas de las Aves de España. Ed. Lynx Ediciones.
- Història Natural dels Països Catalans. Ed. Fundació Enciclopèdia Catalana.
- La Cuina Catalana. Vol. IV El Mar i el Bosc. Ed. De la Magrada.

#### **Revistes:**

- Totes les edicions de les revistes del CCB.
- El trofeo.
- Sendas de caza y conservacionismo.