



**grupo catalá**



**L'empenta d'una gran  
Família**

**Treball de Recerca  
2n de Batxillerat  
15 de desembre de 2011**

# Agraïments

---

A la família Catalá pel seu formidable acolliment, per la seva admirable dedicació, i la seva valuosa col·laboració.

A la Carme Badia, tutora d'aquest treball, per la seva orientació i ajuda en el desenvolupament d'aquest.

## ÍNDEX GENERAL

1	INTRODUCCIÓ .....	6
1.1	Justificació del tema escollit.....	6
1.2	Objectius del treball .....	6
1.3	Metodologia de treball .....	7
1.4	Estructura del Treball.....	8
1.5	Hipòtesi de treball.....	9
2	HISTORIA I ACTUALITAT .....	10
2.1	Introducció.....	10
2.2	Cronologia i evolució .....	11
2.3	Localització.....	14
2.4	Política del Grup Catalá: Estratègies i Objectius.....	15
2.5	Nom i anagrama del Grup.....	15
2.6	Pàgina Web.....	16
2.7	Classificació del Grup Catalá.....	16
2.8	Formes Jurídiques de les seves empreses.....	17
3	ÀREA DE PRODUCCIÓ PROPIA.....	18
3.1	Tipus de productes propis campanya 2011 .....	18
3.2	Selecció de Varietats .....	20
3.3	Descripció de les finques.....	21
3.3.1	Sector Catalunya - Aragó .....	21
3.3.2	Sector Extremadura.....	24
3.4	Feines al Camp .....	26
3.4.1	Introducció.....	26
3.4.2	Sistema Informàtic de gestió de camp .....	27
3.4.3	Sistema de Reg .....	27
3.4.4	Sistemes de protecció .....	28
3.4.5	Tractaments Fitosanitaris .....	29
3.5	Personal del Camp .....	30
3.6	Calendari de Producció .....	30
3.6.1	Sector Catalunya-Aragó .....	30
3.6.2	Sector Extremadura.....	31
3.6.3	Total producció.....	31
3.7	Calendari de comercialització .....	31

4	ÀREA DE QUALITAT I TRACABILITAT .....	33
4.1	Laboratori .....	33
4.2	Certificats de Qualitat .....	34
4.3	Traçabilitat.....	36
4.4	Projectes d' Investigació i Desenvolupament (I+D).....	37
5	ÀREA DE RECEPCIÓ, CONSERVACIÓ, CONDICIONAMENT I CONFECCIÓ.....	39
5.1	Instal·lacions industrials.....	39
5.1.1	Sector Catalunya.....	39
5.1.2	Sector Extremadura.....	40
5.1.3	Sector Canàries.....	40
5.2	Entrada de Fruita.....	41
5.3	Tipus de fred.....	42
5.4	Tipus d'embalatges.....	43
5.4.1	Embalatges /Packaging.....	43
5.4.2	Caixes plàstic retornable .....	44
6	ÀREA COMERCIAL I LOGÍSTICA.....	45
6.1	Comercialització .....	45
6.1.1	Sector Catalunya – Aragó.....	45
6.1.2	Sector Extremadura.....	46
6.2	Comercialització total del grup.....	47
6.3	Marques comercials.....	48
6.4	Publicitat.....	48
6.5	Mercats i demanda de varietats .....	48
6.5.1	Mercats actuals .....	48
6.5.2	Introducció a nous mercats.....	49
6.5.3	Mercadona .....	49
6.6	Exportacions.....	50
7	ÀREA D'ADMINISTRACIÓ I FINANCES .....	52
7.1	Recursos Humans i Formació.....	52
7.1.1	Organigrama .....	52
7.1.2	La Comunicació en el Grup Catalá.....	53
7.1.3	Normativa Laboral .....	53
7.1.4	Drets i Deures Laborals.....	55
7.1.5	Règims d'alta a la seguretat social, tipus de contracte i sectors .....	56
7.1.6	Procedència dels Treballadors .....	60

---

7.2	Comptabilitat i Tresoreria.....	61
7.2.1	Informació Patrimonial.....	61
7.2.2	Noves Adquisicions .....	62
8	VALORACIÓ SUBJECTIVA DE MEMBRES DE LA FAMÍLIA CATALÁ.....	63
9	CONCLUSIONS FINALS .....	64
10	BIBLIOGRAFIA I WEBGRAFIA.....	66
11	ANNEXOS .....	68
11.1	Glossari Bàsic.....	68
11.2	Altres annexos.....	71

# 1 INTRODUCCIÓ

## 1.1 Justificació del tema escollit

L'economia i el món de l'empresa són camps que sempre ens han atret. Aquest motiu, és el que ens va fer prendre la decisió de triar aquest tema, l'estudi intern d'una empresa, com a treball de recerca.

A més a més, el món de la fruita ens ha estat proper, ja que la família és propietària d'una petita finca i des de joves hem viscut en contacte amb el sector agrícola.

Els dos motius nombrats anteriorment i la relació laboral del pare amb una empresa del sector fructícola, ens van fer optar per elegir aquesta com a objecte del nostre estudi. No es tracta, però, únicament d'una empresa sinó del conjunt d'aquestes que formen el Grup Catalá.

Poc ens pensàvem, inicialment, que estudiaríem un Grup que ocupa la posició 30 dins del rànquing dels principals operadors del mercat estatal de fruites i hortalisses<sup>1</sup>. Aquest fet ens va motivar encara més a realitzar un estudi més complex i detallat de l'empresa i a intentar fer-ho tant bé com s'ha pogut.

## 1.2 Objectius del treball

Els principals objectius del nostre treball de recerca són:

- Portar a la pràctica i poder observar els coneixements adquirits en l'assignatura economia de l'empresa durant el batxillerat.
- Ampliar coneixements en el món empresarial.
- Observar, in situ, el món agrari a nivell industrial.
- Conèixer, d'a prop, diferents tipus de professions

---

<sup>1</sup> Informació de *Publicaciones Alimarket*, S.A. empresa de generació de continguts d'informació econòmico-sectorial d' Espanya, en la següent adreça electrònica:

[http://www.alimarket.es/media/images/20111006/detalle\\_art/75898/19375\\_high.pdf](http://www.alimarket.es/media/images/20111006/detalle_art/75898/19375_high.pdf)

### 1.3 Metodologia de treball

En primer lloc, i conjuntament amb la tutora d'aquest treball, es va establir clarament el tema d'estudi, l'elaboració d'un índex inicial, el disseny dels passos a seguir i la hipòtesi de treball.

En segon lloc, es va fer la recerca d'informació, que s'ha obtingut de les següents fonts:

- Observació directa. Durant aquest període d'estudi de l'empresa, s'ha visitat: finques agrícoles, embassaments per a reg, magatzems de confecció, instal·lacions frigorífiques, oficines, laboratoris... on cada tècnic responsable del sector ha explicat el funcionament bàsic d'aquest. Així, doncs, hem parlat amb enginyers agrícoles, enginyers agrícoles de centrals hortofrutícoles, amb personal tècnic en fred, amb personal tècnic de laboratori, amb els responsables de les àrees de producció, de confecció, comercial, administrativa, de recursos humans, d'administració i finances...
- Informació facilitada directament per l'empresa, a través, generalment, d'un membre de la família Catalá, Sr. Mingo Catalá Piqué, que ha subministrat les dades sol·licitades i necessàries per incorporar, després d'esser seleccionades i processades, a aquest treball de recerca.
- Altres fonts d'informació, dins d'aquest apartat s'inclou la recerca complementària feta a pàgines web, llibres de consulta, memòries anuals...



Fig. 1. Visita a la finca La Miranda (Fraga)

En la tercera fase, s'ha seleccionat, organitzat i processat la informació obtinguda i s'ha dissenyat l'esquema concret. Posteriorment, s'ha realitzat la redacció d'aquest treball de recerca, d'una manera el més clara i entenedora possible, donada la magnitud del Grup.

Durant tot aquest procés, s'ha comptat amb la supervisió del representant de la família Catalá, que ha anat revisant la correcció de les dades que consten en el treball, i de la tutora, que ha estat qui ens ha orientat en la recerca de nous aspectes a tractar.

Finalment, un cop s'ha donat per acabat el treball, s'ha passat una darrera avaluació per part de l'empresa, per tal de comprovar que totes les dades incorporades han estat correctament enteses i donaven el seu consentiment final per tal d'incorporar-les de forma definitiva a aquest treball.

## 1.4 Estructura del Treball

Un cop estudiada l'empresa, hem pogut observar que aquesta s'encarrega de tot el procés productiu fins arribar al procés comercial, creant així una cadena productiva pròpia. Aquest fet, ens ha fet estructurar el nostre treball en cinc blocs:

- Àrea productiva pròpia i associada.
- Àrea de qualitat i traçabilitat.
- Àrea de recepció, conservació, condicionament i confecció.
- Àrea comercial i logística.
- Àrea administrativa i de finances.

S'ha decidit estudiar l'empresa àrea a àrea i així poder entendre millor, pas a pas, l'estructura de treball que realitza el Grup. A més a més, aquesta estructura del treball es basa en l'organigrama del Grup, però, amb una petita variació. Hem decidit unificar dues àrees de l'organigrama (Àrea de recepció, conservació i condicionament i l'àrea de confecció) ja que les dues tenen elements en comú i seria repetitiu explicar-los en les dues àrees.

Un cop estudiada i analitzada l'empresa, s'ha passat un breu qüestionari per tal de copsar la valoració subjectiva dels diferents membres de la família Catalá, que a la vegada són responsables de diferents àrees. Aquest qüestionari s'ha basat únicament en tres preguntes:

1. Quins creu que han estat els fets més rellevants en l'evolució i desenvolupament de l'empresa?
2. Quines creu que han estat les claus de l'èxit del Grup Catalá?
3. Quines perspectives de futur hi veu?

Aquestes preguntes han estat realitzades per intentar trobar un perquè a l'evolució de constant creixement de les empreses creades per la família Catalá i que actualment constitueixen el Grup Catalá. Aquestes entrevistes ens han ajudat a elaborar la conclusió final sobre l'èxit obtingut del Grup.

A més a més, per tal de donar a conèixer els resultats obtinguts en aquest treball s'ha elaborat un web. Aquesta pàgina web és, de fet, un complement del treball. Després d'una recerca per internet, buscant un creador de pàgines web, es va elegir el creador de pàgines web de Wix.com.



Wix.com ens permet crear pàgines web visuals i atractives que ens permeten agregar qualsevol tipus de contingut. És pot utilitzar fàcilment i dóna l'opció de publicar el resultat a la xarxa sense cap tipus de cost.

La nostra pàgina web segueix bàsicament l'estructura del treball, incorporant els diferents apartats d'aquest, malgrat que en una versió més reduïda. Així podreu trobar tota aquesta informació en el següent lloc web: <http://www.wix.com/treballderecercagc/grupcatala>

## **1.5 Hipòtesi de treball**

Amb totes les dades anteriors, s'ha pogut plantejar la següent hipòtesi de treball:

*“El fet de controlar totes les etapes d'un procés productiu ajuda a reduir costos i, per tant, que una empresa obtingui més beneficis”.*

## 2 HISTORIA I ACTUALITAT

### 2.1 Introducció

Domingo Catalá Tomàs, juntament amb la seva muller Mercè Majos Martínez, l'any 1950 van iniciar la producció de fruita en tant sols dues hectàrees de terra. Tretze anys més tard van comprar la primera finca "La Moixa" situada entre els termes municipals d'Albesa i Torrelameu.

No va ser fins l'any 1984 en què Domingo Catalá va fundar, juntament amb la seva muller, la primera societat (Domingo Catalá S.A.), empresa vinculada a la producció i a la comercialització de fruita a la província de Lleida.

Posteriorment amb l'incorporació dels seus tres fills (Joan, Domingo i Josep) el negoci es va anar ampliant fundant Catafruit, S.A. i altres empreses que formen avui el Grup Catalá. Els tres germans desenvolupen l'activitat coordinada sota la presidència d'en Joan Catalá Majos. Per altra banda, ja des de fa temps, es va incorporant la tercera generació (David, Jordi, Marta, Domingo i Josep).

Actualment el Grup compta amb tres centrals hortofrutícoles, a La Portella (Lleida), a Mérida i a Tenerife.

Les empreses del Grup, tenen com a missió l'explotació d'arbres fruiters per a la seva comercialització en el mercat nacional i internacional.

La producció pròpia es reparteix entre Lleida, Aragó i Mérida. Les principals produccions són de pera, poma, préssec, nectarina, albercoc i pruna, repartides entre les aproximadament 1.600 ha. de producció pròpia que té el Grup.

Cal destacar la importància dels agricultors col·laboradors de les explotacions associades que han entès que l'esforç de transformació i millora contínua és necessari per fer viables i competitives les plantacions. El volum de fruita comercialitzada és de 100 milions de quilos dels quals la producció pròpia és de 32 milions aproximadament.

Destaca com a client nacional Mercadona, firma de la qual Catafruit, S.A.U. és interproveïdor. Els principals clients del mercat internacional són els supermercats del Regne Unit Morrisons, Waitrose i Sainsbury's, Tesco i Asda..

L'activitat de conservació i envasament de fruita es realitza a les centrals de conservació i envasament de Catafruit, S.A.U. (La Portella-Lleida), El Escobar, S.C.L. (Mérida), Fruitfilos, S.A.U. (Tenerife) i Fisesa, S.A. (Lleida) i amb un repartiment aproximant de 70%, 20%, 5% i 5% a cada magatzem respectivament.

Actualment l'activitat comercialitzadora del Grup es reparteix de la forma següent: Catafruit, S.A.U. factura a grans clients nacionals del sector de la distribució (ex.Mercadona); Fruitfilos, S.A.U. factura a clients majoristes i de la distribució local de les Illes Canàries; D.Catalá, S.A.U. factura les exportacions a clients majoristes i cadenes de distribució estrangera i finalment Frisesa, S.A. factura a petits clients majoristes nacionals i exportacions puntuals de producte de segona categoria a tercers països.

## 2.2 Cronologia i evolució

Any 1950- Domingo Catalá Tomàs i Mercedes Majos Martínez inicien la producció de fruita en 2 hectàrees de terra i lloguen un local de 150m<sup>2</sup> per la manipulació de la fruita de producció pròpia i la que compraven a tercers.

Any 1963- Adquisició de la primera finca de la família, La Moixa situada en el terme municipal d'Albesa i inicialment d'unes 30 hectàrees.

Any 1978- Expansió de la producció pròpia a Extremadura i compra de 300 hectàrees de fruiters.

Any 1984- Constitució de l'empresa D.Catalá, S.A., (primera societat anònima del grup) i inici de la professionalització i expansió del negoci.

Any 1986- Compra del 45% del capital social de l'empresa Frisesa, S.A. a la qual fins llavors se li llogava part de les seves instal·lacions de cambres frigorífiques. Grup Catalá compra l'empresa per tal de tenir unes instal·lacions per a la conservació de la fruita en propietat, però més tard aquestes instal·lacions s'aprofitaran per a l'envasament de la fruita.

Any 1988- Construcció per part de l'empresa D.Catalá S.A. del primer magatzem amb instal·lacions específiques per a l'envasament i la conservació de la fruita. Constitució de la societat Catafruit, S.A. amb domicili social a Canàries. Inicialment aquesta empresa s'havia d'utilitzar per a la facturació de les vendes a clients canaris. Actualment és la

principal empresa del grup i la propietària del Centre logístic de la Portella. Constitució de la societat Dipafruit, S.A.

Any 1989- Ampliació de Capital de Frisesa, S.A. i adquisició per part de D.Catalá, S.A. del 100% de l'ampliació. Després d'aquesta operació, Domingo Catalá, S.A. passa a ser el soci majoritari amb el 99% percentatge que manté fins a l'actualitat.

Any 1992- Adquisició de l'empresa SAT 989 Almacir propietària de 250 hectàrees de fruiters a Castelló de Farfanya, Lleida. En aquest mateix any constitució de l'empresa Bascanet, S.L.

Any 1996- Constitució de l'empresa Fruitfilos, S.A. a Tenerife per a l'envasament de fruita directament a les Illes Canàries.

Any 2001- Construcció del centre de conservació i envasament de Catafruit, S.A. a la Portella, Lleida i remodelació de les instal·lacions de D.Catalá, S.A. per a la reconversió de càmeres frigorífiques per a l'emmagatzematge de fruita d'hivern.

Any 2003- Constitució de l'empresa Portfruit 2003, S.A.

Any 2003/2004- Adquisició de 300 hectàrees de fruiters a Extremadura.

Any 2004/2005/2006- Compra per part de l'empresa Portfruit, S.A. de 150 hectàrees per al cultiu de fruiters a Fraga.

Any 2005- Catafruit, S.A. entra a formar part del grup de proveïdors de preferència de Mercadona i inicia la seva principal etapa d'inversió en finques i remodelació d'instal·lacions amb l'objectiu d'ampliar la capacitat de producció i de servei d'envasament de fruita per a la cadena. Adquisició per part de l'empresa Catafruit, S.A. de 110 hectàrees per al cultiu de fruita a Fraga.

Any 2006- Construcció per part de l'empresa Fruitfilos, S.A del centre de manipulació i envasament a Tenerife.

Any 2007- Remodelació del Centre Logístic de Mérida, Extremadura.

Any 2008- Compra d'accions de la societat d'explotacions agràries els Masos, S.L. i adquisició de 80 hectàrees per al cultiu d'arbres fruiters.

Any 2010- Constitució del grupocatalá com a grup fiscal per a la tributació conjunta de l'impost sobre societats, N°617-10. La societat dominant del grup és Grupo Domingo Catalá, S.L. que constitueix un holding familiar, creat el 12 de desembre de 2005, inscrit al Registre Mercantil de Lleida, al tomo 976 de la secció general, foli 20 i full L-19.1004, inscripció primera.

Inclou les següents empreses:

EMPRESA	NIF.	Domicili
GRUPO DOMINGO CATALA S.L.	B25593260	C/Albesa s/n La Portella Lleida 25134
CATAFRUIT, S.A.U.	A38105532	Pol. Granadilla de Abona Parcela 6 SP2-01 38600 Granadilla de Abona
DOMINGO CATALA, S.A.U	A25033549	C/Albesa s/n La Portella Lleida 25134
SAT N° 929 CAT ALMACIR	F25066424	C/Albesa s/n La Portella Lleida 25134
FRISESA, S.A.	A25006479	Carretera Torrefarrera Km 5,2 Lleida
FRUITFILOS, S.A.U	A38435758	Pol. Granadilla de Abona Parcela 6 SP2-01 38600 Granadilla de Abona Tenerife
PORTFRUIT, S.A.	A50986041	Partida de Bincamet Alta, Finca La Miranda s/n 22520 Fraga
DIPAFRUIT, S.A.U	A25076936	C/Albesa s/n La Portella Lleida 25134
BASCANET, S.L.	B25296674	C/Albesa s/n La Portella Lleida 25134
EXPLOTACIONES AGRARIAS LOS MASOS, S.L.	B25676958	Trav. Carmen 16 25179 Maials

## 2.3 Localització

El Grup Catalá disposa de moltes finques agrícoles i d'un gran nombre de centrals de conservació i envasament de fruita repartits pel territori nacional i distribuïts en tres sectors geogràfics. En cada sector podem trobar diferents empreses del Grup que s'encarreguen de la comercialització de la fruita. Les més importants són:

### Sector Catalunya – Aragó

Finques: La Moixa, Camporrells, Almacir, Seròs, La Miranda, La Manola La Litera i Caspe.

Centres de confecció: D.Catalá, Catafruit i Frisesa.

Empreses: CATAFRUIT S.A.U., DOMINGO CATALÁ S.A.U., S.A.T No 929 CAT ALMACIR, FRISESA S.A.



### Sector Extremadura

Finques: El Escobar, La Adelantada, Las Mercedes Valhondo i Chozo Blanco.

Centres de confecció: El Escobar i La Adelantada.

Empreses: EL ESCOBAR S.C.L, LA ADELANTADA S.C.L, LAS MERCEDES-VALHONDO S.C.L.

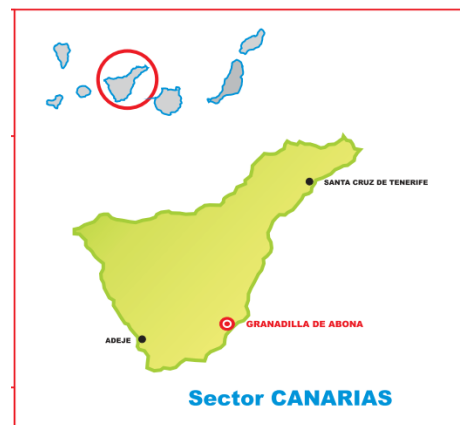


### Sector Canàries

Finques: En aquest sector el grup Catalá no disposa de finques.

Centres de confecció: Fruitfilos.

Empreses: FRUITFILOS S.A.



## 2.4 Política del Grup Catalá: Estratègies i Objectius

El principal objectiu estratègic del grup Catalá és garantir l'òptima qualitat dels seus productes mitjançant el control de tots els processos que duu a terme en el desenvolupament de la seva activitat. Així podem veure que aquest control va des de la selecció del planter, el cultiu, la manipulació i la conservació fins arribar a la comercialització i a l'avaluació de la satisfacció del client.

Per a la consecució d'aquest objectiu, s'aposta per la innovació, com a factor clau per a l'èxit, per tal de consolidar i millorar la seva posició competitiva dins del mercat. El Grup Catalá considera com a factor imprescindible les necessitats del client i pretén que els seus productes els satisfacin. Així doncs, els seus esforços es dirigeixen a buscar varietats que apostin per una qualitat gustativa, calibre, forma, coloració, duresa i quantitat de sucres adients a les exigències de l'actual mercat al qual va dirigit.

Per aconseguir aquests objectius utilitzen una política de comunicació basada en decisions àgils, i potencien que tots els seus treballadors s'impliquin, cadascú des del seu nivell jeràrquic, i se sentin part del procediment empresarial.

## 2.5 Nom i anagrama del Grup

El nom comercial que utilitza com a conjunt d'empreses és: *grupocatalá*.

El nom consta de dues parts; la primera part fa referència al fet que són un grup, un conjunt d'empreses que el formen, i la segona part és el primer cognom de la família fundadora i propietària.

L'anagrama que utilitzen actualment és una evolució, principalment, del vell, un d'arbre amb punts vermells.



Fig. 2. Anagrama vell

En el nou, els cinc punts vermells, simbolitzen els cinc membres de la família que van iniciar l'empresa, els pares fundadors i els tres fills Catalá. Com es pot observar, en l'anagrama s'utilitza la llengua castellana, ja que la venda de productes al mercat estatal és molt important.

grupocatalá  
●●●●●

## 2.6 Pàgina Web

El Grup Catalá disposa d'una pàgina web, creada l'any 2005, l'adreça de la qual és: <http://www.catafruit.com>. L'empresa encarregada de realitzar-la va ser Wob3 creatius<sup>2</sup>, una companyia lleidatana de creació de disseny de pàgines webs.

Aquesta web només és una web presencial, és a dir, no s'hi pot comprar fruita però sí s'hi poden observar els diferents productes, instal·lacions, embalatges, mercats d'exportació i importació... dels quals disposa el grup. Inicialment es va crear en català i castellà i s'han anat afegint progressivament nous idiomes.

## 2.7 Classificació del Grup Catalá

Les empreses del grup Catalá es poden classificar de la següent manera:

1. Segons l'activitat econòmica que desenvolupa es classifica en els següents sectors:
  - Sector primari: les empreses produeixen fruita dolça en camps de la seva propietat.
  - Sector terciari: el Grup Catalá ven els seus productes, com a majorista, a altres comerços que són els encarregats de fer arribar el producte al consumidor final.
2. Segons la seva mida:
  - Podem considerar el grup Catalá com una gran empresa ja que la mitjana del nombre dels seus treballadors és aproximadament de 919 persones.
3. Segons la propietat del capital:
  - Totes les empreses del Grup Catalá són de propietat privada, ja que en són propietaris persones físiques particulars.
4. Segons l'estructura:
  - El Grup Catalá disposa d'empreses individuals, ja que el seu propietari és una sola persona física (ex. Domingo Catalá S.A.U., Catafruit S.A.U.).
  - Disposa, també, d'empreses de socis, ja que en són propietaris més d'una persona física (ex. Societat Cooperativa El Escobar).

---

<sup>2</sup> Wob3 creatius és una empresa dedicada a l'estratègia de comercialització, al disseny de marca, projectes web i disseny gràfic, la seva adreça és <http://www.wob3.com/>



## 2.8 Formes Jurídiques de les seves empreses

El Grup Catalá està format per les següents tipologies d'empreses:

-Societats Mercantils Capitalistes:

*Societat Anònima (S.A.) o Societat Anònima Unipersonal (S.A.U).* El Grup Catalá ha elegit aquesta forma jurídica per constituir les següents empreses: FRISESA, S.A., PORTFRUIT, S.A.; CATAFRUIT, S.A.U., DOMINGO CATALÁ, S.A.U, FRUITFILOS,S.A.U, DIPAFRUIT, S.A.U.

*Societat de responsabilitat Limitada (S.L.).* Dins d'aquesta forma jurídica trobem les següents: GRUPO DOMINGO CATALA S.L., BASCANET, S.L., EXPLOTACIONES AGRARIAS LOS MASOS, S.L., EXPLOTACIONES MOIXA FRUITS S.L., EXPLOTACIONES PORTELLA FRUITS S.L.

-Societats d'Interès Social:

*Societat Cooperativa (SDAD. COOP.).* El Grup Catalá ha elegit aquesta forma jurídica per constituir les següents: SDAD. COOP. EL ESCOBAR, SDAD. COOP. LAS MERCEDES-VALHONDO i SDAD. COOP. LA ADELANTADA.

*Societat Agrària de Transformació (S.A.T.).* Dins d'aquesta forma jurídica trobem l'empresa del Grup: SAT N<sup>o</sup> 929 CAT ALMACIR.

### 3 ÀREA DE PRODUCCIÓ PROPIA

#### 3.1 Tipus de productes propis campanya 2011

En les finques del Grup Catalá es cultiven els següents tipus de fruita fresca:

Préssec / Nectarina

És una fruita originària de la Xina, on els préssecs són un símbol de llarga vida i immortalitat.

El préssec és (*Prunus persica*) el fruit del presseguer. És una fruita, de pell vellutada, que té una única llavor de grans dimensions tancada dins d'un pinyol dur. Té carn groga o blanca i un gust dolç.



Fig. 3.1. Préssec

En aquesta espècie hi ha més de 2.000 varietats distribuïdes en les regions temperades de tot el món.



Fig. 3.2. Nectarines

Dins d'aquesta espècie trobem grups de varietats com poden ser el préssec de vinya, el préssec d'aigua, les nectarines i el préssec paraguaià (també anomenat "paraguayó", préssec xato, préssec de tomata o préssec xinès)

Les nectarines i els préssecs paraguaians són de les varietats més conegudes en el mercat espanyol.

Les varietats de carn blanca són generalment molt dolces i són les més populars a països com la Xina, el Japó, mentre que els de carn groga, són els predilectes dels països europeus i nord-americans, posseeixen un fons àcid, que es paladeja conjuntament amb la dolçor.



Fig. 3.3 Préssec Paraguaià

### Pera

És una fruita originaria de regions de l'Europa oriental i de l'Àsia occidental. La pera és el fruit de la perera i és una de les fruites comestibles més importants de les regions temperades. Té forma oblonga i el seu color pot anar del groc al verd i té moltes llavors de dimensions petites. La seva forma depèn de la varietat a la qual pertany, ja que pot oscil·lar entre la forma d'una poma a la d'una llàgrima. El gust, el color i la textura també depenen de la varietat. Existeixen prop de 30 varietats de pera. Les pereres floreixen al mes de març, abans que les pomeres, i per això hi ha més perill que es glaci la flor o el fruit recent quallat.



Fig. 3.4. Peres

### Poma

És creu que ja existien pomes en la prehistòria. En el segle XII A.C. es cultivaven pomes en la vall del riu Nil.

La poma és el fruit de la pomera. És una fruita arrodonida, que madura a la tardor i, habitualment, té de 5 a 9 centímetres de diàmetre. El centre de la fruita conté cinc carpels disposats en una estrella de cinc puntes, cada carpel conté d'una a tres llavors. Hi ha més de 7.500 varietats de pomes. Les diferents varietats es distribueixen en climes temperats i subtropicals ja que els pomers no floreixen en les zones tropicals. La poma és una de les espècies de fruites que necessita acumular més hores de fred, amb temperatures inferiors a 7 °C, durant el repòs hivernal.



Fig. 3.5. Pomes

### Prunes

Són originaries del Caucas, Anatòlia i Pèrsia. És un fruit en drupa de color groc, vermell o violaci i recobert d'una cera blanquinosa. La llavor resta dins del pinyol. Hi ha dos grans grups de varietats, les denominades europees (*Prunus domèstica*) i les asiàtiques (*Prunussalicina*). En l'actualitat són les varietats asiàtiques les que més es cultiven, ja que necessiten menys fred hivernal. Segons el color de la seva pell és poden classificar en grogues, roges, negres i verdes.



Fig. 3.6. Prunes Negres

## Albercoc

L'albercoc (*Prunus armeniaca*) és un fruit en drupa de l'albercoquer amb forma de globus. Pertany al mateix subgènere que la pruna. Té un solc longitudinal de color entre groc i taronja segons les varietats i amb una sola llavor. És de les fruites més primerenques i maduren a partir del mes de maig encara que hi ha varietats més tardanes que ho fan el juliol. És molt conreat en secà però si hi ha deficiència d'aigua els fruits tindran poc calibre malgrat que la qualitat gustativa i el perfum poden ser excel·lents en aquestes condicions. Les altes produccions i mides només es donen quan es conrea en regadiu.



JCS

### 3.2 Selecció de Varietats

El Grup Catalá té un objectiu principal, produir i comercialitzar varietats que responguin a les exigències del mercat actual, tant pel que fa a la qualitat gustativa, al sucre, a la duresa, a la coloració, a la forma i al calibre de totes les varietats que produeix.

Aquestes exigències de mercat els obliga a assegurar i a complir amb el calendari comercial de cada espècie. Seleccionen varietats per tal d'avançar la data de recol·lecció i a la vegada també en seleccionen d'altres que els permetin endarrerir la data final de recol·lecció, aconseguint així oferir productes frescos durant un període de temps més ampli.

Per tal d'aconseguir aquest objectiu, el Grup Catalá realitza estudis de selecció de les varietats que posteriorment utilitzarà en les plantacions de les seves finques. Actualment treballen en col·laboració amb planteristes reconeguts amb qui està immers en un continu procés de renovació de varietats en totes les seves finques. Alguns d'aquests planteristes són els següents:



, proveïdors del Grup Catalá

### 3.3 Descripció de les finques

#### 3.3.1 Sector Catalunya - Aragó

En aquest apartat es relacionen les finques que posseeix el Grup, en l'annex 1 s'hi descriuen els productes que s'hi conreen, la superfície que ocupen i les diferents varietats.

La Moixa: La finca la Moixa està situada al terme municipal d'Albesa i de Torrelameu. Té una superfície de 90 hectàrees.

Camporrells: Aquesta finca està situada al terme municipal de Camporrells. Té una superfície de 60 hectàrees.

Almacir: Situada al terme municipal de Castelló de Farfanya, de Gerb i d'Os de Balaguer. Té una superfície de 160 hectàrees.

Serós: Situada al terme municipal de Serós. Té una superfície de 92 hectàrees.

Els Masos: Aquesta finca està situada al terme municipal de Maials. Té una superfície de 100 hectàrees cultivades en la seva totalitat d'Albercoc.

La Miranda: Finca situada al terme municipal de Fraga. Té una superfície de 110 hectàrees .

La Manola La Llitera: Situada al terme municipal de Fraga. Té una superfície de 110 hectàrees.

Caspe: Situada al terme municipal de Caspe. Aquesta finca es pot separar en 3 parts, la finca Campillo de 55 hectàrees, la finca el Soto de 10 hectàrees i la finca Valdurrios de 31 hectàrees.

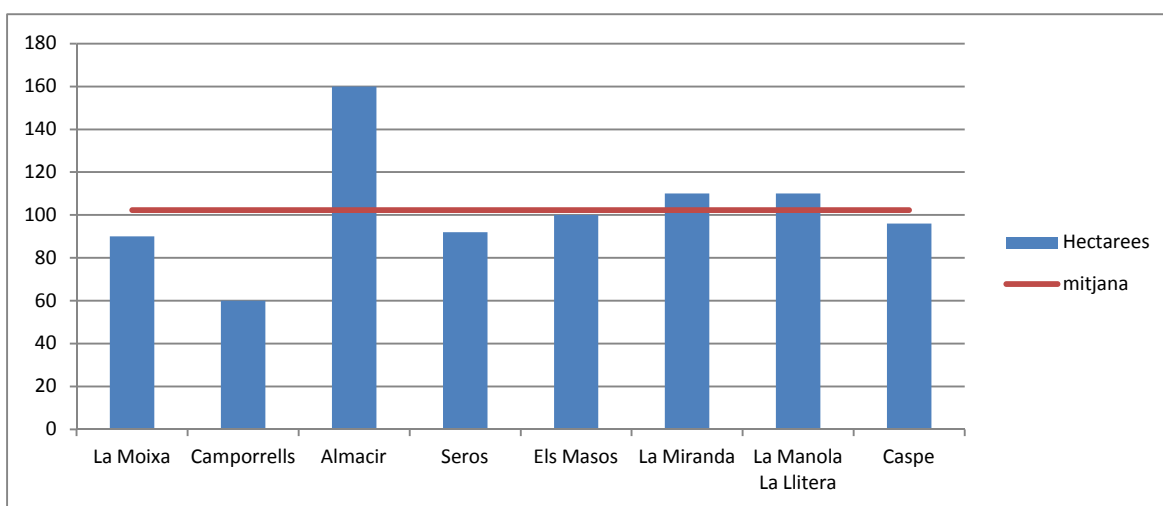
## Resum Sector.

Si fem un resum de totes les finques situades en el sector de Catalunya i Aragó, tant pel que fa a superfície com a les diferents varietats, obtindrem les dades següents:

FINQUES	HECTÀREES DEDICADES A CADA VARIETAT								TOTAL HA
	Albercoc	Nectarina Grogga	Nectarina Blanca	Paraguaià	Pera	Poma	Préssec Groc	Préssec Roig	
La Moixa	0	20	0	0	32	38	0	0	90
Camporrells	0	14	0	0	24	0	12	10	60
Almacir	0	8	0	4	12	126	5	5	160
Seròs	21	20	0	12	15	10	8	6	92
Els Masos	100	0	0	0	0	0	0	0	100
La Miranda	13	25	0	18	18	0	33	3	110
La Manola La Llitera	0	20	0	5	75	0	3	7	110
Caspe	18	35	6	17	0	0	13	7	96
TOTAL HA	152	142	6	56	176	174	74	38	818

Les 8 finques del Grup Catalá en territoris catalano-aragonesos tenen una superfície total de 818 hectàrees.

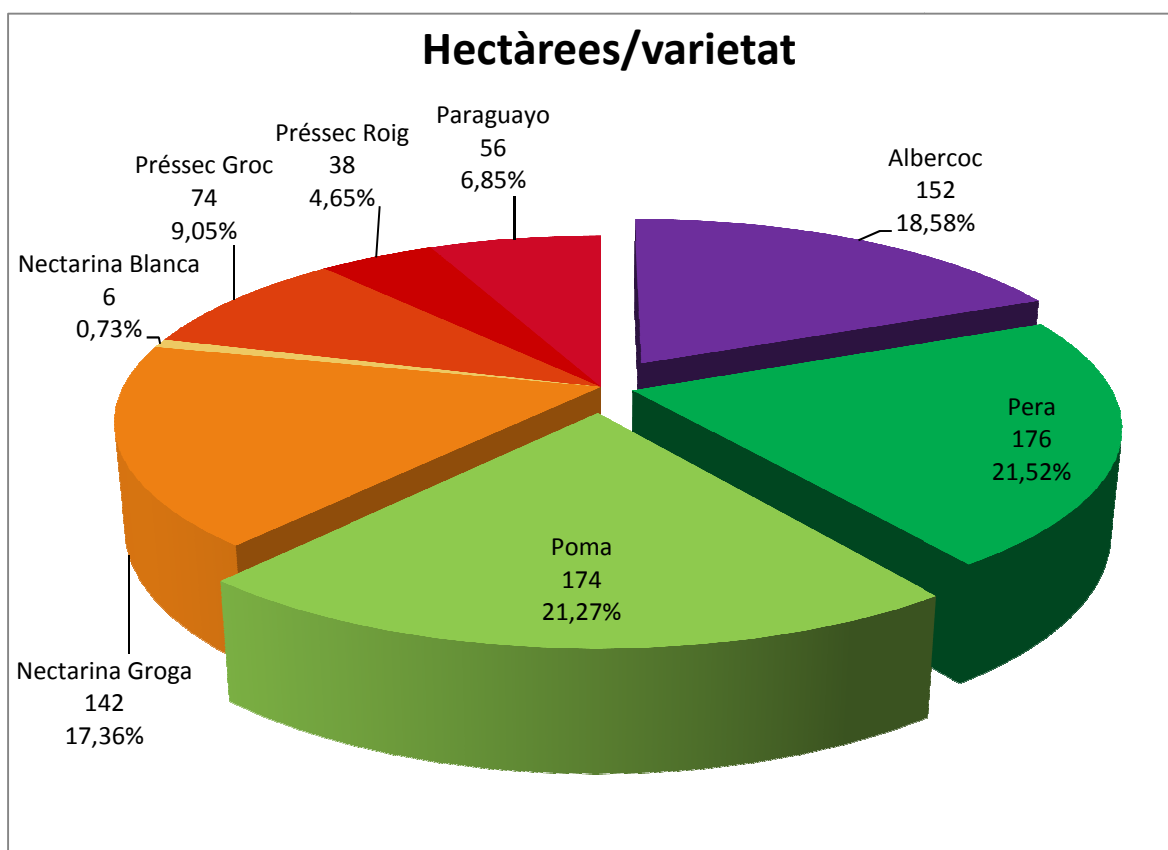
La mitjana de la superfície d'aquestes finques és de 102,25 hectàrees, i com es pot observar clarament en el gràfic la finca amb el nombre major d'hectàrees és Almacir.



Podem veure que dins de cada espècie cultivada hi ha força nombre de varietats. Aquesta diversificació del cultius permet a l'empresa oferir al mercat un gran ventall de possibilitats tant pel que fa a les varietats com a les dates en què aquestes s'ofereixen com a producte fresc.

Com es pot observar en el gràfic següent, aquestes finques estan dedicades al cultiu de pera en un 21,52% i al de la poma en un 21,27%. Tot i això l'espècie més cultivada en aquestes finques correspon a la de nectarina i préssec ja que en conjunt suma el 38,64% de total d'hectàrees. Cal fer referència al cultiu d'albercoc ja que suma un total de 152 hectàrees corresponents al 18'58% del total del territori.

Segons les dades que consten en l'informe núm. 1/2011, observatori de la fruita – informe anual 2010 elaborat pel Departament d'Agricultura, Ramaderia, Pesca, Alimentació i Medi natural, podem corroborar que el Grup Catalá segueix la tònica general de Catalunya, amb petites oscil·lacions, respecte a la distribució del nombre d'hectàrees per varietat. Podem veure pel que fa a la superfície total de fruita fresca, a Catalunya, que la dedicada al cultiu de l'espècie de la nectarina i el préssec és la més extensa ja que s'hi dedica el 43% de la superfície total de Catalunya (45.934 ha), mentre que als cultius de pera i de poma només s'hi dediquen un 27% i un 22% respectivament.



### 3.3.2 Sector Extremadura

Igualment que en el sector de Catalunya – Aragó, la distribució de les finques per producte, superfície i varietats es mostra detallada a l'annex 1.

El Escobar: Situada al terme municipal de Mérida. Confina al nord amb el riu Guadiana i al sud amb l'autovia de Mérida a Lisboa. Té una superfície de 253 hectàrees.

La Adelantada: Situada al terme municipal de Badajoz. Limita al nord amb el riu Guadiana i al sud amb la carretera de Badajoz a Olivenza. Té una superfície de 207 hectàrees.

Las Mercedes Valhondo: Situada al terme municipal de Badajoz, a 3km de la finca La Adelantada. Confina al sud amb la carretera de Badajoz a Olivenza. Té una extensió de 81 hectàrees.

Chozo Blanco: Aquesta finca està situada al terme municipal de Don Benito. Limita al nord amb el riu Guadamez. Esta formada per dos finques, el Chozo Blanco 1 de 80 hectàrees i el Chozo Blanco 2 de 90 hectàrees.

Resum Sector.

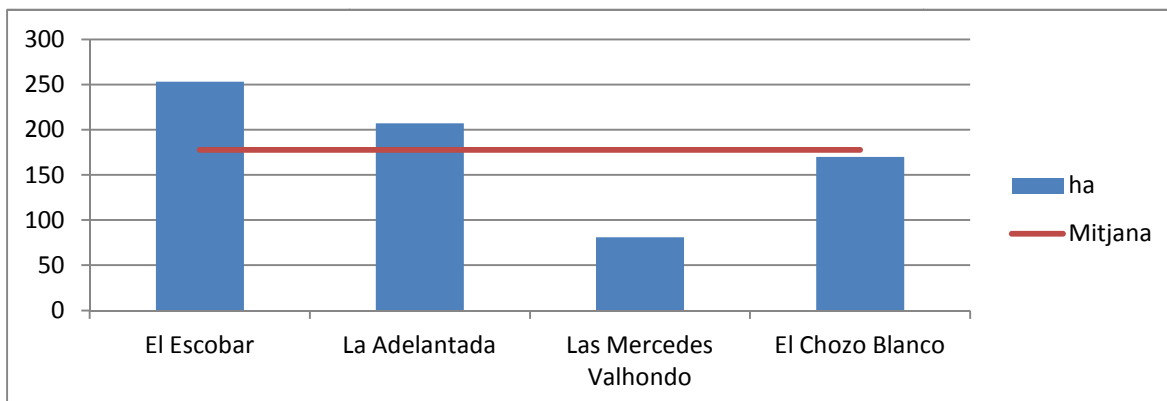
Si fem un resum de totes les finques situades en el sector d'Extremadura, tan pel que fa a superfície com a les diferents varietats, obtindrem les dades següents:

Les 4 finques del Grup en territoris extremenys tenen una superfície total de 711 ha.

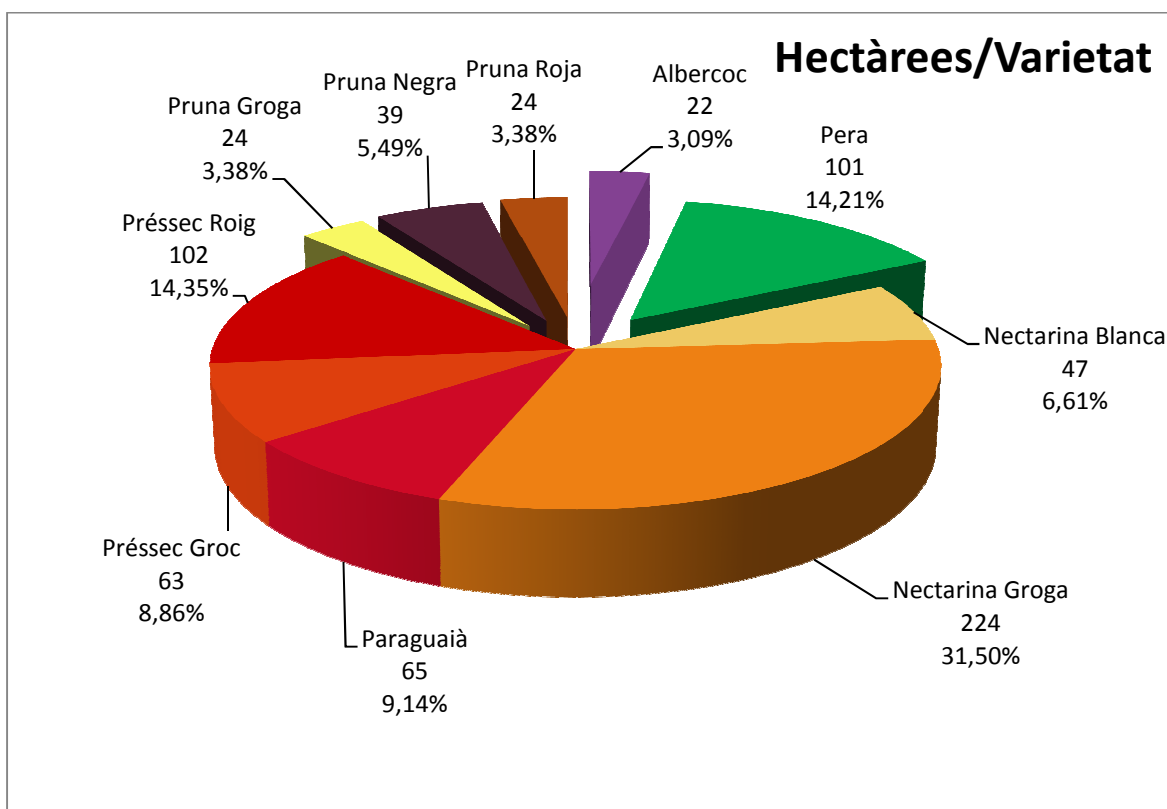
FINQUES	HECTÀREES DEDICADES A CADA VARIETAT										TOTAL
	Albercoc	Nectarina Grogga	Nectarina Blanca	Paraguaia	Pera	Préssec Roig	Préssec Groc	Pruna Roja	Pruna Negra	Pruna Grogga	HA
El Escobar	0	90	31	20	36	15	25	13	14	9	253
Adelantada	15	41	11	15	20	60	0	10	20	15	207
Mercedes Valhondo	0	15	0	6	45	15	0	0	0	0	81
El Chozo Blanco	7	78	5	24	0	12	38	1	5	0	170
TOTAL HA	22	224	47	65	101	102	63	24	39	24	711



La mitjana de la superfícies de les finques d'aquest territori és de 177,75 hectàrees, quantitat molt superior a les del territori catalano-aragonès. En aquest sector la finca amb un major nombre d'hectàrees és El Escobar.



Com podem veure en el gràfic següent, aquestes finques estan dedicades majoritàriament al cultiu de la nectarina groga, el 32% de tot el territori, també ocupen una part important del terreny els cultius de pera i préssec roig. Observem que no hi ha ni una sola hectàrea dedicada al cultiu de pomes, cal destacar, però, que mentre als territoris catalans l'albercoc és el tercer producte més cultivat, en les terres extremeñyes és un dels menys importants, ja que solament ocupa un 3% del territori productiu.



### 3.4 Feines al Camp

#### 3.4.1 Introducció

Per arribar a la producció de fruita, abans s'ha de fer un seguit de treballs relacionats a mantenir el cultiu en les millors condicions per tal d'obtenir els millors rendiments. Aquestes feines es distribueixen depenent de l'estació en la qual ens trobem. Algunes d'aquestes activitats són les següents:

Tardor:

- Finalització de la recol·lecció de les varietats més tardanes.
- Últims regs de la campanya.
- Darreres segades de l'herba per tal de mantenir el sòl net per a la poda.
- Aplicació de tractaments fitosanitaris per a la preparació de la nova collita.
- Plegar les malles antipetra.
- Inici de l'època de poda.

Hivern:

- La tasca principal és la poda, que es pot allargar fins al març.
- Neteja de les restes de poda, picar.
- Època preferent per a la plantació de noves varietats i renovació d'arbres.
- Instal·lació de noves xarxes anti-petra.

Primavera:

- Control per prevenir possibles gelades en els fruits.
- Aplicació de tractaments fitosanitaris específics de la primavera.
- Manteniment de camps nets (segar, esbrossar i aplicar herbicida al sòl...).
- Aclarir per disminuir l'espessor dels fruits i aconseguir millors calibres.
- Aplicació d'adobs per aconseguir un major calibre en la fruita.
- Control i manteniment del sistema de reg i primers regs de la temporada.
- Inici de la recol·lecció de les varietats més primerenques.

Estiu:

- La tasca principal de l'estiu és la recol·lecció dels fruits.
- No s'ha d'oblidar, però, la importància de la continuació de l'aplicació dels tractaments fitosanitaris, dels regs, dels adobs i del manteniment de les finques netes de males herbes.

### 3.4.2 Sistema Informàtic de gestió de camp

Per a la gestió de les operacions dels camps, el Grup Catalá disposa d'un sistema de gestió en camp. Té un registre de les operacions i dels recursos destinats a cada unitat homogènia de cultiu (UHT) basat en el programa informàtic Hespérides. Aquest sistema permet el control de les operacions de camp per a cada UHT creant una base de dades de manera automatitzada. En la susdita base de dades es registren les indicacions donades pels tècnics que són qui determinen els recursos que s'han de destinar a cada UHT (productes fitosanitaris, reg, herbicides, adobs). Aquestes indicacions les rep l'agricultor a la seva PDA i a la vegada ell també registra el moment de la seva aplicació. També es registra la mà d'obra i maquinària destinada a cada parcel·la, a més a més de l'agricultor que les aplica i el cultiu d'aquesta.

També es disposa de l'aplicació AgroTool la qual permet realitzar càlculs de diferents paràmetres per a cada UHT, agafant les dades de la base del Hespérides.

### 3.4.3 Sistema de Reg

Actualment el sistema de reg que s'utilitza en les finques de l'empresa és per goteig.



Fig. 3.8. Sonda per mesurar la humitat

Per saber la quantitat d'aigua que s'ha de subministrar als diferents cultius, i per tant ajudar a prendre decisions a l'enginyer agrònom encarregat de les finques, es segueixen les recomanacions de regs de la zona de Lleida que setmanalment publica el departament d'Agricultura, Ramaderia, Pesca, Alimentació i Medi Natural<sup>3</sup> (Annex 2). Malgrat aquestes recomanacions, cada finca disposa d'una estació climatològica que permet, a través d'una sonda, mesurar la humitat del terreny a 3 nivells de profunditat diferents. Amb totes aquestes dades el tècnic pren les decisions més oportunes en cada moment.



Fig. 3.9. Doble línia gotera de reg

<sup>3</sup> Aquesta informació es troba disponible des del 16 de març al 19 d'octubre al següent enllaç: <http://www20.gencat.cat/portal/site/DAR>

El sistema de reg disposa d'una doble línia gotera de 2,3 l/h a 0,60 metres de separació, la qual cosa correspon a una dotació d'uns 18 m<sup>3</sup>/ha any, depenent del marc de plantació de l'espècie.

El reg s'inicia en el mes d'abril i el mes anterior a la recol·lecció es realitza una reducció del consum d'aigua del 25% mitjançant el tancament de vàlvules programat setmanalment. També es realitza una reducció del 50% de la dosis de reg abans de l'enduriment del pinyol.



**Fig. 3.10. Pantà de la finca la Miranda**

Segons el lloc on es trobi emmagatzemada l'aigua del reg, aquesta s'ha de bombar per tal de què arribi als diferents cultius, fins i tot en algunes finques dues vegades. Aquest és el sistema més generalitzat en les finques del grup Catalá. En alguna finca, però, l'aigua arriba a les línies goteres pel seu propi pes, ja que es troba emmagatzemada en pantans a una altitud superior a la zona de reg (ex. Miranda).

Per tal de comprovar que aquest sistema de reg funciona correctament, cada any es realitza a les finques de l'empresa una prova d'uniformitat que garantitza el correcte subministrament d'aigua en cada cultiu. Aquesta prova anual es realitza generalment durant el mes d'abril.

#### **3.4.4 Sistemes de protecció**

*-Per a les gelades: Aspersion anti-gel*

El Grup Catalá per a la protecció dels seus cultius davant les gelades utilitza aspersion anti-gel. Aquest sistema permet assegurar la producció de l'empresa garantint-ne les tones de producció. L'anti-gel s'utilitza principalment en les finques del nord (ex. Almacir, Moixa) ja que les temperatures nocturnes poden arribar a descendir fins a valors negatius provocant la pèrdua de la collita.

*-Per a les pedregades: Malles anti-pedra*

El Grup Catalá per a la protecció dels seus cultius davant les pedregades utilitza malles antipedra. La utilització d'aquest sistema de protecció permet mantenir i assegurar la producció de l'empresa garantint-ne les tones de producció i la seva qualitat per tal de poder servir els seus productes, amb seguretat, als seus clients.

El color de la malla que utilitza l'empresa generalment és el negre.



**Fig. 3.11. Malles negres de protecció antipendra**

Aquest color disminueix un 10% les radiacions solars, malgrat això i donat que ens trobem en zones amb moltes hores d'insolació, aquest fet no afecta a la qualitat del producte. A més a més, un altre factor important per a l'elecció d'aquest color és que són més econòmiques. El preu d'aquestes malles oscil·la entre els 15-18 mil euros per hectàrea i majoritàriament són provinents d'Itàlia.

Aquestes malles, per tal de protegir-les, es pleguen a la tardor un cop recollida la fruita i es tornen a desplegar a finals de març.

### 3.4.5 Tractaments Fitosanitaris

Pel que fa el control de les males herbes, l'empresa utilitza tractaments herbicides. El tractament utilitzat preferentment es basa en fórmules compostes d'herbicides d'acció foliar per contacte.

Pel que fa al control de plagues el grup utilitza principalment tractaments químics autoritzats. Malgrat això també ha introduït un control integrat de plagues bàsic, amb l'objectiu d'implantar sistemes que permetin una reducció en l'aplicació de productes fitosanitaris com poden ser el seguiment de plagues, mètodes de confusió sexual per a la carpocapsa, captura massiva de mosca de la fruita, estratègies de manipulació de la cobertura vegetal.

Per fer el seguiment d'aquests sistemes s'utilitza dos tipus de trampes: la Funnel i la Delta.

-La trampa Funnel s'utilitza per a la captura massiva de mosca, imita l'olor del bacallà podrit que atreu i elimina la plaga, donat que la trampa porta insecticida.



**Fig. 3.12. Trampa Funnel**

-La trampa Delta és una trampa engomada amb dos feromones que imita l'olor de la femella de la carpocapsa i atreu els mascles i s'hi queden enganxats.

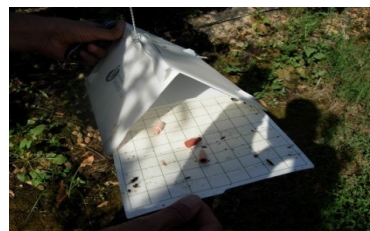


Fig. 3.13. Trampa Delta

### 3.5 Personal del Camp

Hi ha tres tasques molt importants, per que fa a la quantitat de mà d'obra que es necessita, en el procés de producció de fruita: podar, aclarir i recol·lectar. Per realitzar aquestes tasques es necessita molta mà d'obra poc qualificada. Part del personal que es dedica a la recol·lecció dels fruits també treballa en altres tasques durant la resta de l'any, però la major part de personal és eventual de temporada i molts repeteixen cada campanya.

La contractació de part d'aquest personal de temporada es fa directament a través de la borsa de treball de l'empresa, d'empreses de treball temporal o mitjançant la contractació en origen. En aquesta campanya un grup de 20 treballadors senegalesos, contractats en origen, han vingut per treballar a la campanya de recol·lecció després de quatre anys seguits de fer-ho. Aquesta contractació s'ha pogut dur a terme gràcies als convenis bilaterals entre el govern senegalès i l'espanyol.

### 3.6 Calendari de Producció

Quan ens referim a la producció del grup Catalá, s'ha de tenir en compte que no ens referim únicament a la producció pròpia del grup sinó també a la comprada a tercers. La producció pròpia representa aproximadament un terç de la producció total. Els gràfics referents a la producció per sectors consten a l'annex 3.

El calendari de producció és molt important a l'hora de preveure la contractació de personal dedicat a la recol·lecció dels fruits. Cal tenir molt present que hi ha varietats que s'han de collir en molts pocs dies, sinó el seu grau de maduració és massa elevat per poder portar el producte a la venda directa al consumidor i s'han de destinar a l'elaboració de concentrats i de sucus amb la qual cosa el valor del producte cau considerablement

#### 3.6.1 Sector Catalunya-Aragó

En el gràfic corresponent veiem, per dates (agrupades en períodes aproximadament de 10 dies) la distribució de la collita segons les diferents varietats. Aquest gràfic pot ser molt útil tant per a la previsió de contractació de personal com per als comercials, ja que els permet saber la quantitat de collita que hauran d'introduir al mercat.

En el sector Catalunya-Aragó el calendari de recol·lecció comença el 20 de maig i no acaba fins al 31 d'octubre. Observem una punta de producció molt important entre l'1 i el 9 de setembre, amb l'inici de la recol·lecció del grup de les pomes (cal remarcar que hi ha una previsió de collita de 20.000.000 de Kg.), però també cal tenir present que les pomes tenen un major interval de recol·lecció i permeten dedicar-hi més temps que a d'altres varietats com les de préssec o nectarina.

### **3.6.2 Sector Extremadura**

En el sector d'Extremadura veiem que el calendari de recol·lecció comença el 20 de maig i acaba el 30 de setembre, un mes abans que en el sector de Catalunya-Aragó. Podem observar, clarament, una punta de producció molt important entre el 20 i el 31 de juliol, amb l'inici de la pera Ercolini amb una producció de 2.500.000 kg i la pera Santa Maria amb una previsió de collita de 1.000.000 kg.

Al contrari que en el sector Catalunya-Aragó els valors de producció són més petits i per tant no serà el mateix, en termes de kg, el punt màxim d'Extremadura que el de Catalunya-Aragó. Mentre un serà de quasi bé 8 milions de kg, l'altre serà d'uns 24 milions de kg, xifra tres vegades superior.

### **3.6.3 Total producció**

Quan parlem de la collita total del Grup veiem que es formen dos grans puntes de producció. Aquestes corresponen a les dels sectors anteriors, però també es forma una tercera punta força considerable a causa de la unió entre la producció dels dos sectors. Aquesta és forma entre el 10-19 d'agost.

## **3.7 Calendari de comercialització**

Pel que fa al calendari de comercialització s'ha de tenir present que hi ha varietats en què la recol·lecció i la comercialització dura de 2 a 4 setmanes, com poden ser les varietats de l'espècie de la nectarina blanca, la nectarina groga, el préssec roig, el grog, el blanc i el préssec paraguaià, per la qual cosa és tant important disposar de moltes varietats de cada espècie que permetin oferir un producte fresc durant la major part de la temporada.

Les varietats d'albercoc tenen un calendari de producció i de comercialització de només dues setmanes.

Les varietats de pruna, per norma general, tenen 3 setmanes per poder-les recollir i comercialitzar. Només hi ha una varietat de pruna negra (Angelex) que disposa de 3 mesos i mig per tal de comercialitzar-la.

Hi ha també altres varietats (les de pomes i les de peres) que permeten dedicar un major nombre de dies a la seva recol·lecció i sobretot permeten dedicar molt més temps a la seva comercialització. El cas més clar és el de l'espècie de les pomes del grup de les Golden que permetem la seva comercialització durant tot l'any, ja que aguanten molt bé la seva conservació en càmeres frigorífiques, sobretot les que es guarden en càmeres frigorífiques d'atmosfera controlada.



## 4 ÀREA DE QUALITAT I TRACABILITAT

Aquesta àrea inclou les tasques de laboratori, les de control de qualitat i les de traçabilitat, amb el suport dels auxiliars d'entrada de fruita, que són els encarregats de la identificació correcta dels palots o caixes de fruita entrats.

Pel que fa al laboratori, el Grup disposa de personal encarregat de les analítiques corresponents a l'acidesa de la fruita, a la quantitat de sucre, als residus de fitosanitaris...

El grup disposa també d'un manual de procediments pel que fa a la traçabilitat on es recullen els passos que s'han de seguir en tot el procés de producció i manipulació de la fruita, el qual adjunto com a annex 4.

### 4.1 Laboratori

En el laboratori s'analitza la fruita provinent de les finques per tal de conèixer el grau de maduració, la quantitat de sucre (mesurades en graus brix <sup>4</sup>)... i així ajudar a decidir si es pot recol·lectar la varietat analitzada.

Aquestes analítiques també es fan i són molt importants a l'hora de la comercialització. Abans d'enviar una partida als clients se n'extreu una mostra que és analitzada. Aquestes mostres es guarden en el laboratori per tal de comprovar les possibles reclamacions del

client i verificar la seva certesa.



Fig. 4.1. Prestatgeria mostres, laboratori Grup Catalá



Fig. 4.2. Eina per analitzar el sucre

---

<sup>4</sup> Graus brix: (símbol °Bx) serveixen per determinar la quantitat de sacarosa dissolta en un líquid. Els graus brix es mesuren amb un refractòmetre.

## 4.2 Certificats de Qualitat

Uns dels principals certificats de qualitat, tot i que no ho és en la seva totalitat ja que és una obligació que marca l'administració, és l' Anàlisi de Perills i Punts de Control Crític (APPCC).<sup>5</sup>

El sistema APPCC consisteix en l'estudi del procés de treball de l'empresa i els passos que segueix en el procés productiu per comprovar i verificar que no hi ha cap perill per a la salut del consumidor. S'analitzen els perills i els punts de control crítics per tal evitar-los o per corregir-los. L'empresa ha de disposar de sistemes necessaris per identificar i controlar els perills que poden afectar negativament a la seguretat dels aliments mitjançant el sistema d' APPCC i compta amb el compromís de l'equip directiu del Grup.

Els certificats de qualitat que disposa l'empresa són els següents:

Global Gap- és un organisme privat que estableix normes voluntàries a través de les quals es pot certificar productes agrícoles en totes les parts del món. Aquest certificat de qualitat és una garantia de que els aliments compleixen amb els nivells establerts de qualitat i seguretat i de que han estat elaborats seguint els criteris de sostenibilitat, respectant la seguretat, higiene i benestar dels treballadors, el medi ambient i tenint en compte el respecte als animals.



1. Certificat Global Gap, a la Portella.

BRC (British Retail Consortium)- és un dels models més difosos internacionalment pel qual els distribuïdors i les grans superfícies qualifiquen als seus proveïdors de producte de marca. Té com objectiu assegurar que els proveïdors compleixin uns requisits que garanteixen la salubritat dels seus aliments. Un objectiu molt important i necessari pel grup Catalá, ja que exporta a Regne Unit, és que aquest certificat estableix criteris de seguretat alimentària i qualitat requerits als proveïdors d'aliments de les cadenes de distribució del Regne Unit.



2. Certificat BRC, a Catafruit (La Portella).

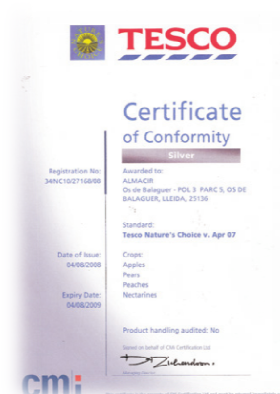
<sup>5</sup> Més informació sobre aquest sistema i la seva guia d'aplicació a la següent pàgina web de la Generalitat de Catalunya: <http://www.gencat.cat/salut/acsa/html/ca/dir2963/doc10615.html>

IFS (International Food Standard)- és un protocol privat amb el propòsit d'ajudar als proveïdors a què subministrin productes segurs conforme a la legislació vigent. Aquest protocol requereix la prèvia implantació d'un sistema de gestió de qualitat, un sistema APPCC i de la implantació i gestió de requisits i instal·lacions. Inclou tots els requisits exigibles als subministradors i s'ajusta als requisits internacionals, proporcionant una visió clara dels conceptes de seguretat alimentària i control de qualitat a través d'avaluacions als subministradors, oferint una perspectiva completa de les seves activitats. L'origen d'aquests protocols es basa en la ISO 9001, en conceptes de protocols i procediments. L'ISO 9001 i per tant també la BRC i la IFS, ja que són certificats de major valor, demanen a l'empresa que disposi d'un sistema de documents que permetin que, només amb aquests, una persona qualificada però aliena a l'empresa pugui fer la feina sense cap problema, fer els controls adients, analítiques...



**Certificat IFS, oficina it (La Portella).**

Tesco Nature's Choice- és una norma que tots el productors/proveïdors de la cadena de supermercats TESCO de tot el món han de complir per poder proveir fruita fresca. La norma va ser elaborada per tal d'assegurar que la fruita d'alta qualitat van ser produïdes en unitats productives en les que s'aplica bones practiques d'agricultura, de manera responsable amb el medi ambient i amb la salut dels treballadors. En línies generals la norma TESCO Natures Choice segueix protocols similars a la norma GlobalGap Fruites i Hortalisses.



**.4.6. Certificat Tesco Nature's Choice.**

La finalitat de tots aquests controls de qualitat és sens dubte donar confiança al client i al consumidor final que desconeix el productor i que, gràcies a aquets controls, l'empresa pot garantir que produeix productes de qualitat.

El Grup també disposa dels corresponents certificats de traçabilitat.

Podem veure els certificats de qualitat que disposa el Grup, àmpliament detallats i per sectors, en l'annex 5.

### 4.3 Traçabilitat

La traçabilitat es basa fonamentalment en saber d'on prové el producte des del primer moment, en aquest cas la fruita, és a dir des de quina parcel·la s'ha conreat. Això permet a l'empresa saber qui és el productor de la fruita i evitar futurs problemes sanitaris i també verificar que el producte no sobrepassi els màxims de residus permesos.

Per controlar aquesta activitat l'empresa disposa d'un programa anomenat *Hesperides* que gestionen els pèrits i que serveix de gran ajut als proveïdors interns del Grup Catalá. Aquesta base de dades disposa d'informació d'identificació i maneig de les partides de fruita tant dels productors que porten la seva fruita al Grup com la dels productes lligats a Catafruit, S.A.

Aquestes dades es divideixen principalment entre productors que realitzen GlobalGap (control de les tècniques de cultiu, es basa en el control integrat de plagues i maneig racional del cultiu) i els que no ho fan. De tots ells es disposa i es manté un quadern d'explotació.

Tots els proveïdors són avaluats per comprovar la seguretat alimentària del producte que prèviament han aportat a l'empresa. Per poder dur a terme aquest control, l'empresa identifica els envasos de fruita amb una etiqueta. Aquesta etiqueta consta, com a mínim, dels següents dades bàsics:

1. Data de recol·lecció.
2. Marca del productor que realitza: GlobalGap (EU) o producció integrada (PI).
3. Identificació del Grup Catalá.
4. Nom de la finca/ núm. d'albarà en cas dels proveïdors externs.
5. Espècie.
6. Nom del productor.
7. Varietat.
8. Codi de traçabilitat abreviat (BBBBB, en el cas dels proveïdors interiors o BBBB-CCC en el cas dels proveïdors externs).
9. Codi de barres.
10. Codi de traçabilitat complert.

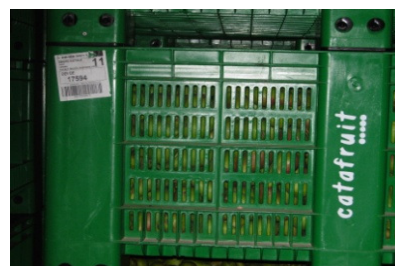


Fig.4.7. Palot Catafruit amb etiqueta de control traçabilitat.



Fig.4.8. Etiqueta control traçabilitat.

L'etiqueta es col·loca sempre, també, en l'envàs final, l'envàs on es comercialitzarà la fruita i on serà exposada al client. Excepcionalment,

Mercadona vol que el producte que el Grup Catalá els serveixi porti un codi de lot. Aquest ha d'anar lligat a un codi de confecció generat automàticament pel sistema, que haurà de constar a l'envàs final de venda al públic.

Mercadona, un dels principals clients del Grup, disposa també d'una pàgina web on recull les queixes i els problemes manifestats per part dels seus clients. El Grup Catalá estudia l'origen del problema per corregir-lo i evitar que torni a succeir.

#### **4.4 Projectes d' Investigació i Desenvolupament (I+D)**

El grup Catalá vol per damunt de tot la satisfacció del client en la compra dels seus productes i per això dedica els seus esforços a garantir l'òptima qualitat dels seus productes. Per aconseguir-ho, es porta un control rigorós en cadascun dels processos en què intervé, des del cultiu fins a la comercialització de la fruita.

Per assolir aquesta fita, l'empresa ha començat a desenvolupar projectes I+D. Així l'empresa destina una part dels seus recursos a millorar les seves tecnologies i a fer que aquests procediments productius proporcionin més producció o bé que estalviïn en la utilització de factors productius.

A l'invertir en Projectes I+D, l'empresa vol millorar els seus processos productius i la seva competitivitat empresarial per tal d'augmentar el seu nivell de beneficis i, per tant, incrementar les vendes respecte a la resta d'empreses del sector.

En l'actualitat s'està desenvolupant el següent:

*Estudi de diferents paràmetres de cultiu per tal d'obtenir fruita amb característiques adequades per la seva comercialització i la producció de sucs de qualitat.*

Aquest projecte té com a objectiu estudiar diferents paràmetres de cultiu que influeixin en la qualitat de la fruita, especialment els que incideixin sobre les característiques que més es valoren en la comercialització i en la utilització de fruita per a la fabricació de sucs.

S'estudien els paràmetres de reg, la utilització de la malla anti-pedra, dos estratègies d'utilització d'herbicides i dos estratègies de tractaments fitosanitaris, per tal de controlar variables intrínseques de la fruita com l'acidés, el perfil de sucres, el contingut de carotens, els graus Brix i els residus d'herbicides i pesticides.



**Fig. 4.9.** Anàlisi de fruita, UDL

Aquest projecte es fa conjuntament amb Zucasa dins del seu estudi, *“Desenvolupament Tecnològic d'un protocol d'anàlisi Integral de processos d'elaboració de suc (des de la producció fins a la transformació) a partir de fruits de llavors i d'os”*.

ZUCASA<sup>6</sup> és una fàbrica de suc, purés i concentrats de fruita dolça ubicada a Fraga, de la qual forma part com a soci fundador el Grup Catalá a través de les empreses Catafruit S.A.U. i Frisesa S.A.

---

<sup>6</sup> ZUCASA (Zumos Catalano Aragoneses S.A ). Més informació a <http://www.zucasa.es/>

## 5 ÀREA DE RECEPCIÓ, CONSERVACIÓ, CONDICIONAMENT I CONFECIÓ

Aquesta àrea és extensa ja que inclou els edificis, les instal·lacions industrials, les tasques i el respectiu personal del magatzem, els encarregats de les cambres frigorífiques, els mecànics, els conductors de carretons elevadors, els maquinistes i les manipuladores. També s'inclou tot el grup d'administratius que els dona suport directe.

La seva tasca consisteix en la supervisió de l'entrada de la fruita, la seva frigo-conservació, el seu manteniment i el seu posterior embalatge per a la comercialització.

### 5.1 Instal·lacions industrials

Les instal·lacions industrials de les quals disposa el Grup Catalá estan situades en tres punts diferenciats del país:

#### 5.1.1 Sector Catalunya

En els territoris de la província de Lleida trobem els magatzems: Domingo Catalá, Catafruit i Frisesa.

Domingo Catalá: Aquest magatzem té una superfície de 50.000 m<sup>2</sup>, es troba en el terme municipal de La Portella i té una capacitat en fred d'unes 20.000 Tones dedicades a la conservació.

Catafruit: Aquestes instal·lacions situades en La Portella tenen una superfície de 15.000 m<sup>2</sup> i una capacitat frigorífica de 3.000 Tones. Aquest centre s'utilitza per a la confecció de fruita.



Fig. 5.1. Centre de confecció Catafruit (La Portella)

Frisesa: Aquest centre de confecció es troba en el municipi de Lleida té una superfície de 30.000 m<sup>2</sup> i una capacitat en fred de 6.000 Tones i està preparat per a la selecció, envasat i comercialització de la fruita.

### 5.1.2 Sector Extremadura

Situats a la província de Badajoz trobem els magatzems El Escobar i La Adelantada.

El Escobar: Aquestes instal·lacions es troben situades en el terme municipal de Mérida, tenen una superfície de 40.000 m<sup>2</sup> i una capacitat en fred de 5.000 Tones. Aquest centre està preparat per a la selecció, envasat i comercialització de fruita.



Fig. 5.2. Centre de confecció El Escobar (Badajoz)

La Adelantada: Aquest magatzem té una superfície de 4.000 m<sup>2</sup>, situat a Mérida i amb una capacitat en frigorífica de 2.500 Tones. Aquestes instal·lacions estan preparades per a la selecció, l'envasat i la comercialització de fruita.

### 5.1.3 Sector Canàries

Situat a l'illa de Tenerife, en aquest territori es localitza un magatzem del Grup Catalá, Fruitfilos.

Fruitfilos: Aquest centre de confecció es troba a Grandilla de Abona, té una superfície de 3.000 m<sup>2</sup> i una capacitat en fred de 700 Tones, la seva utilització és per a la selecció, l'envasat i la comercialització de fruita.



Fig. 5.3. Centre de Confecció Fruitfilos (Grandilla de Abona - Canàries)



## 5.2 Entrada de Fruita

Quan la fruita entra als magatzems de l'empresa es registra una entrada. Aquest registre permet fer un control de qualitat de la fruita. La fruita es classifica per defectes i per calibres en percentatge, i s'estudia des del primer moment quina comanda satisfarà. El model utilitzat l'adjuntem al annex 6. A més a més dels defectes i del calibre de la fruita es controla, a la vegada, la maduresa, la fermesa i el contingut en sucres. Algunes espècies també necessiten assolir un percentatge en coloració, que farà que la fruita guanyi qualitat i per tant sigui més rendible en el mercat.

Actualment el Grup Catalá utilitza màquines calibradores. Aquestes contenen uns sensors que separen la fruita per pes, relacionant pes amb calibre; amb la finalitat de separar-les per calibre. Mitjançant fotos, la màquina calibradora també separa la fruita pel percentatge de color que aquesta té. La calibradora, per tant, pot separar la fruita en molts grups, per exemple, les d'un calibre gran amb bon percentatge de color o les d'un calibre petit i amb poc percentatge de color; aquest color normalment serà un factor que determinarà la maduració del producte.

El transport que utilitza el Grup Catalá per a la recollida de fruita i la seva posterior comercialització és llogat en un alt percentatge, la resta d'aquesta activitat es realitza amb camions de propietat.



Fig. 5.4. Volcador de la classificadora, Catafruit (La Portella)



Fig. 5.5. Calibradora, Domingo Catalá (La Portella)

### 5.3 Tipus de fred

En les instal·lacions frigorífiques del Grup Catalá, s'hi troben els següents tractaments frigorífics:

Fred convencional: fred normal, únicament es disminueix la temperatura de la fruita fins als zero graus centígrads o menys.

Atmosfera controlada: com el mateix nom indica, es controla l'atmosfera reduint el tant per cent d'oxigen i enriquint el percentatge de diòxid de carboni, per tal de què la velocitat de respiració de la fruita sigui més baixa i així endarrerir la degradació gradual i natural de la fruita el doble o el triple de temps. Una variació millorada d'aquesta tècnica és l'ULO<sup>7</sup>, que permet emmagatzemar fruita a les càmeres amb nivells molt baixos d'oxigen, per sota del 3%, amb la qual cosa s'aconsegueix condicions òptimes i segures de conservació dels productes.

Atmosfera dinàmica: aquest tipus és una millora dels anteriors que permet no realitzar els tractaments post collita de la fruita (com el banyat), aconseguint així un nivell inferior de residus.



Fig.5.6. Sistema refrigeració, cambres frigorífiques



Fig.5.7. Palots fusta i plàstic en conservació dins d'una càmera.

<sup>7</sup> ULO (Ultra Low Oxygen)

## 5.4 Tipus d'embalatges

La confecció dels diferents productes que comercialitza el Grup Catalá es fa en diferents tipus d'embalatges; depenent del producte, del client i fins i tot de la situació econòmica del moment.

La classificació dels tipus d'embalatges que s'utilitzen al magatzem de manipulació són dos:

### 5.4.1 Embalatges /Packaging

Distribuïts segons el material de la seva composició: cartó, fusta i prepacking.

Els de cartó tenen 7 representacions diferents, que varien a causa de la quantitat de quilos que s'hi podem emmagatzemar. Aquests oscil·len entre els més petits, de 3kg fins als més grans de 18kg.

Pel que fa als de fusta els podem diferenciar amb 4 tipus diferents, que oscil·len des dels 4kg als 14kg i poden ser d'un o més pisos.

Per la seva part, es creen 5 envasos diferents de prepacking que varien segons el pes que podem col·locar-hi, des dels 8kg als 10kg.

La diferència respecte els altres dos grups d'envasos és que aquests, inclouen altres maneres de confecció de la fruita com poden ser les cistelles amb malles, amb tapes, safates film, bosses o flowpack. Normalment la utilització d'aquesta confecció està destinada a la venda de fruita al mercat exterior, és a dir a l'exportació a països de la Unió Europea.



Fig. 5.6. Plató dos sostres



Fig. 5.7. Cistelles amb tapa

### 5.4.2 Caixes plàstic retornable

La majoria d'aquest tipus de caixes són proporcionades pel principal client de Catafruit, Mercadona. Són utilitzades per al transport de la fruita des dels centres de confecció fins a les seves plataformes de recepció.

Aquest tipus d'envàs s'utilitza per l'embalatge de peres i pomes des dels 7kg als 10kg i de nectarines i préssec des dels 5kg als 10kg.

Dins d'aquest grup de caixes, trobem que algunes inclouen altres maneres de confecció que també hem anomenant anteriorment; cistelles amb malla, flowpack.



Fig. 5.8. Cistelles amb Malla



Fig. 5.10. Caixa un sostre



Fig. 5.9. Caixa 5kg granel

## 6 ÀREA COMERCIAL I LOGÍSTICA

Formen part d'aquesta àrea els comercials i els encarregats de l'expedició de fruita.

### 6.1 Comercialització

En la campanya 2011/2012 s'haurà de fer la comercialització dels següents kg. de fruita, tant de fruita pròpia com de l'adquirida a tercers.

#### 6.1.1 Sector Catalunya – Aragó

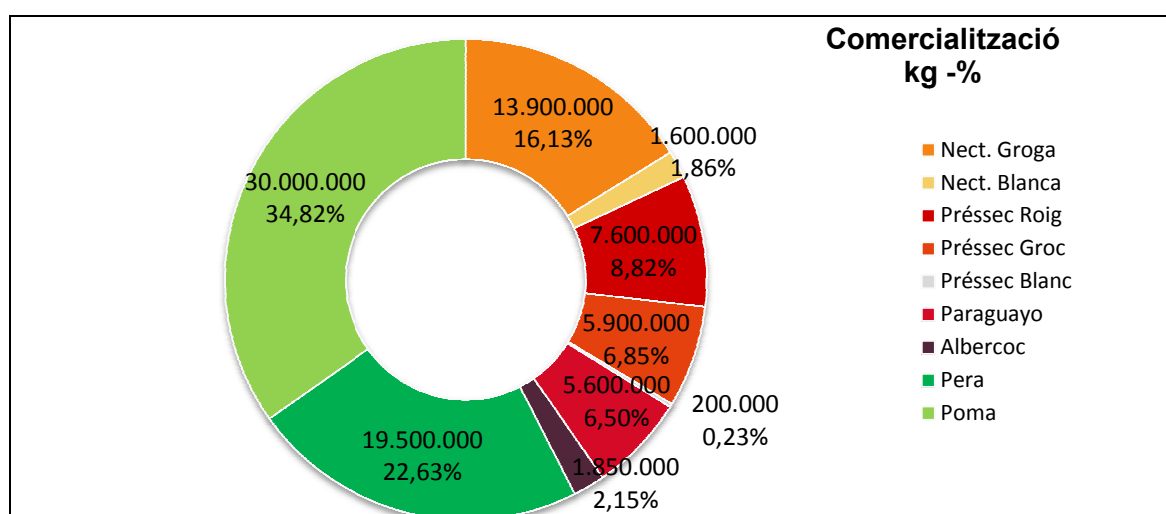
La fruita, que s'haurà de comercialitzar en aquest sector s'eleva a 86.150.000 kg. Préssec: La comercialització d'aquesta fruita ascendeix a 36.650.000 kg essent l'espècie més venuda, ja que suposa un 40,39% del total. Dins d'aquesta s'inclouen totes les varietats de nectarina groga, nectarina blanca, préssec roig, préssec groc, préssec blanc i préssec paraguaià. Les varietats de nectarina groga amb un 16,13% i 13.900.000 kg són les més abundants de l'espècie.

Poma: El total de quilos comercialitzats és de 30.000.000 kg, i ocupa un percentatge important de producció, el 34,82%. Dins d'aquesta espècie la varietat més comercialitzada correspon al grup Golden, que representa un 50% del total de l'espècie.

Pera: La pera, per la seva part, té una comercialització de 19.500.000 kg el qual suposa un 22,63% del total. La varietat més produïda és la Conference amb 7.000.000 de quilos.

Albercoc: És l'espècie amb menys quilos comercialitzats. Es disposa de 1.850.000 quilos, la qual cosa només suposa un 2,15% del total.

En el gràfic següent es pot veure la distribució de la comercialització del grup en aquest sector i el percentatge que cada espècie representa en el total.



### 6.1.2 Sector Extremadura

La comercialització total d'aquest sector és de 25.550.000 kg.

Préssec: És sens cap dubte l'espècie més comercialitzada en el sector extremeny amb un total de 16.050.000 kg que suposen més del 62% del volum total. Com en el sector de Catalunya, la nectarina groga és la varietat més venuda amb 7.100.000 kg.

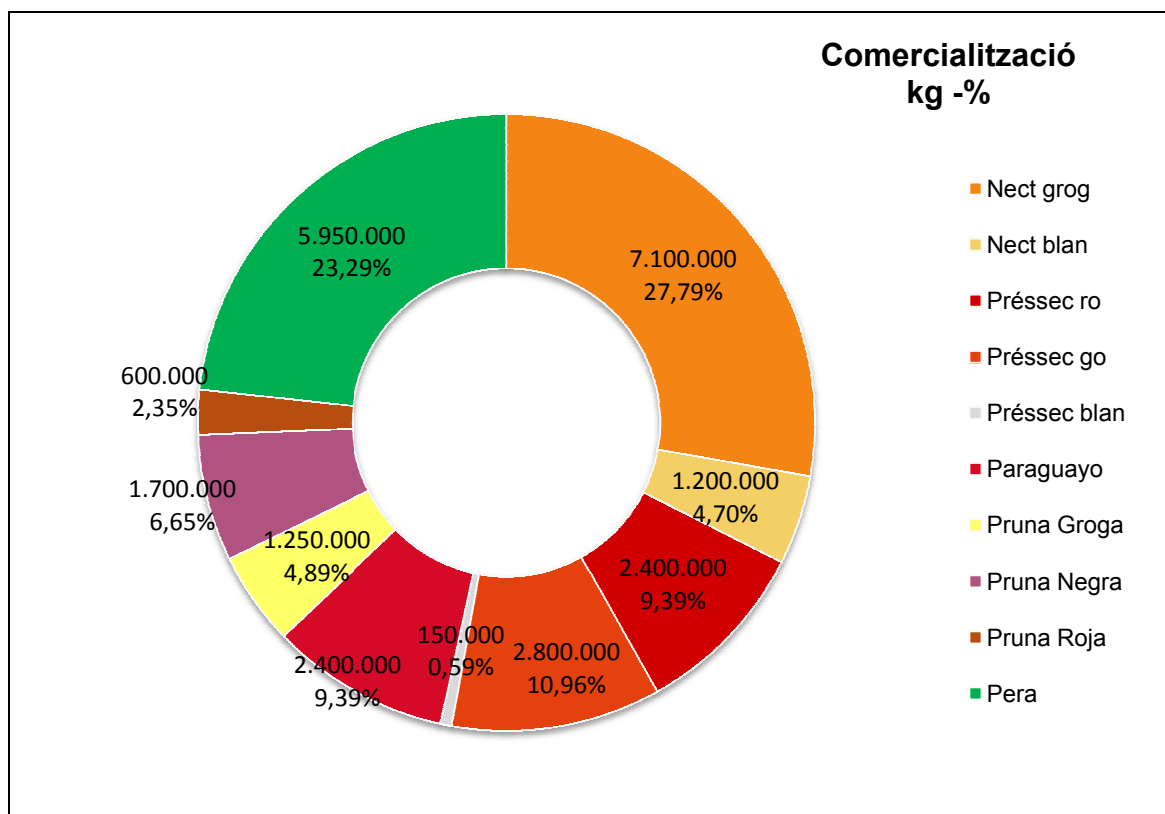
Pera: La comercialització de pera en aquest sector, amb 5.950.000kg i un 23,29% del total, ocupa un valor molt semblant al del sector Catalá. La varietat més negociada és l'ercolini amb 2.500.000 kg.

Prunes: Dins d'aquesta espècie trobem tres classes diferenciades, la pruna groga, la negra i la roja. Entre les tres, el percentatge de comercialització ascendeix a 13,89% amb 3.550.000 kg. La pruna negra és la més comercialitzada amb 1.700.000 kg.

Poma: Observem que en aquest sector la producció de poma és nul·la.

Albercoc: No existeix comercialització d'aquest producte.

En el gràfic següent es pot veure la distribució de la comercialització del grup en aquest sector i el percentatge que cada espècie representa en el total.



## 6.2 Comercialització total del grup

La comercialització total, pròpia i comprada a tercers, del grup arriba als 111.700.000 kg.

Préssec: La seva comercialització ascendeix a 50.850.000 kg, la qual cosa representa prop del 50% del total de la producció. Lògicament la nectarina groga continua essent la més negociada ja que també ho és en els dos anteriors sectors.

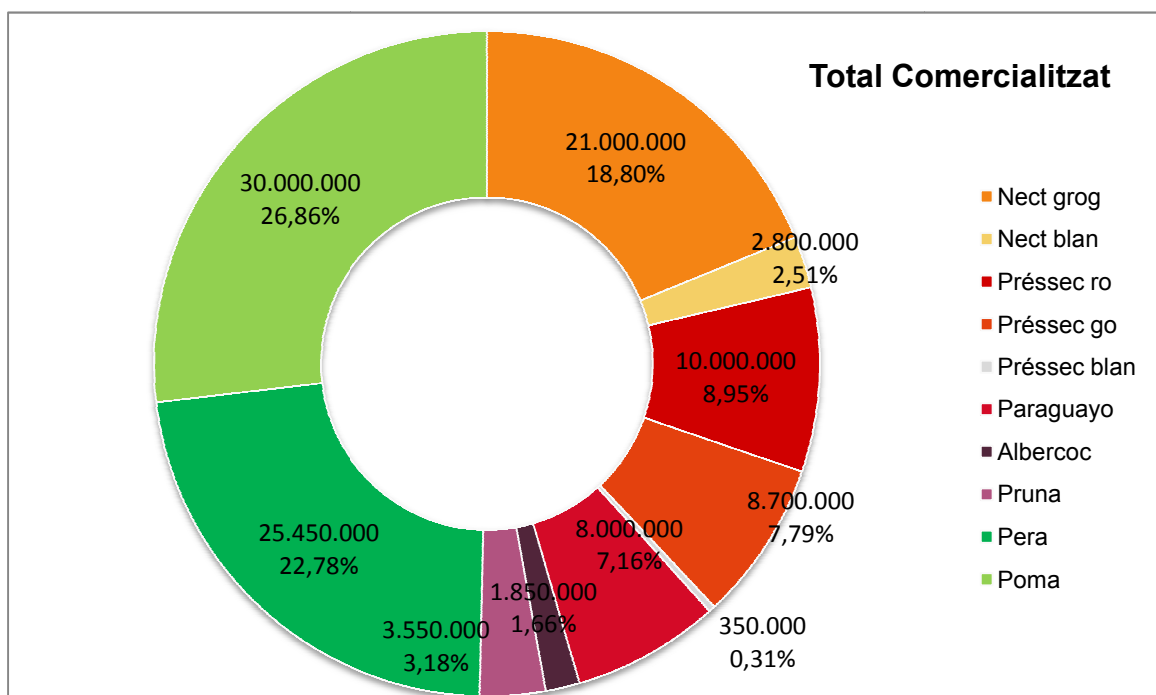
Poma: Tot i no estar present en el sector d'Extremadura, aquesta varietat representa un 26,86% del total, amb 30 milions de quilos, essent la segona varietat més comercialitzada.

Pera: Varietat localitzada en els dos sectors, ocupa la tercera posició en el rànquing de comercialització amb 25.450.000 kg i un percentatge del 22,78%.

Pruna: La seva comercialització només es realitza en el sector d'Extremadura amb un total 3.550.000 kg que suposa un 3,18% del total.

Albercoc: Varietat menys comercialitzada i només localitzada en el sector de Catalunya. Es disposa tant sols d'uns 1.850.000 kg, un 1,66% del total de la producció.

En el gràfic següent es pot veure la distribució dels kilograms totals del grup comercialitzats i el percentatge que representen de cada espècie.



### 6.3 Marques comercials

D'acord amb l'estratègia del grup, basat en una política de productes de qualitat, aquest disposa de les seves marques comercials sota les quals comercialitza els seus productes.

Les marques comercials depenen del centre de procedència d'on surten els seus productes, i disposa de les següents:

Centre de Confecció Catafruit de La Portella (Lleida)



Centre de Confecció D.Catalá de La Portella (Lleida)



Centre de Confecció el Escobar de Mérida (Badajoz)



Centre de Confecció Frisesa de Lleida



### 6.4 Publicitat

El principal valor de publicitat en el Grup Catalá és fer un producte de qualitat òptima que garanteixi la bona comercialització d'aquest. Aquesta és, segons la ideologia del grup, la millor publicitat. A més a més, es disposa d'uns catàlegs amb informació dels diferents productes i varietats de fruita que s'utilitzen com a suport escrit de les visites realitzades als possibles nous clients.

### 6.5 Mercats i demanda de varietats

#### 6.5.1 Mercats actuals

Hi ha dos grans zones de mercat on el Grup Catalá introdueix la comercialització dels seus productes:

1. El mercat de la mediterrani: Espanya, França, Itàlia... i el Nord d'Àfrica, consumeixen fruites més dolces i saboroses, ja que en aquest mercats estan més valorades, normalment la dolçor demanda en aquests territoris oscil·la entre els 12-14 graus brix.



2. El mercat nord europeu: sobretot Anglaterra, Holanda... consumeixen fruites més àcides, tot i que els intermediaris anglesos també demanen un grau de dolçor, i seleccionen productes amb un mínim de 10 graus en l'escala de brix.

### **6.5.2 Introducció a nous mercats**

Actualment, l'evolució del mercat i la recerca de nous clients està dividida segons el territori. Pel que fa al mercat interior, aquest, està totalment col·lapsat pel gran nombre de quilograms de producte nacional comercialitzats per les grans superfícies i els petits assentadors. En el mercat exterior, en canvi, el grup ha trobat uns bons aliats per introduir els seus productes, com poden ser els països emergents que es troben en processos de desenvolupament i creixement progressiu com per exemple; els Emirats Àrabs, Rússia, Índia, Península Aràbia, Brasil.

El Grup disposa d'un membre de la família Catalá que viatja als diferents països i és l'encarregat de donar a conèixer en aquests nous mercats els seus productes. Així, doncs, el Grup intenta expandir-se en nous mercats de nivell mundial que abans eren impensables.

### **6.5.3 Mercadona**

Mercadona és el principal client del Grup Catalá, més del 50% de la producció del Grup va dirigida a la venda a aquesta gran superfície.

La data d'acord comercial entre aquestes dos entitats va començar el 2001, però no va ser fins al 2005 on aquest acord va evolucionar fins arribar a la categoria d'interproveïdor de la cadena.

Ser un interproveïdor de Mercadona significa que hi ha una relació comercial més estricta, un compromís de creixement per part d'un i de compra assegurada per l'altra part. Aquest paper d'interproveïdor s'aconsegueix després d'uns quants anys de relació i implica, a part de conèixer la programació en kg i la qualitat d'un any rere l'altre, tenir uns convenis, uns compromisos, i sobretot una seguretat pel que fa al treball de futur.

Amb l'acord a Mercadona, el Grup Catalá va assegurar un client fixe, molt important i solvent, que permetia garantir la compra d'un determinat volum de producció de manera periòdica i sobretot la solvència en els seus pagaments. La nova relació comercial ha

significat un fort increment de la producció del grup Catalá, com a conseqüència del creixement de la demanda per part de Mercadona.

Els canvis que va haver d'efectuar l'empresa després d'incorporar-se com a proveïdor de Mercadona es van estructurar en tres eixos; producció, magatzems i maquinàries. L'empresa va haver d'adequar-se al nivell comercial de Mercadona, incorporant en les seves finques les varietats més comercialitzades de la cadena. També va haver de construir el magatzem de les Canàries, per poder servir a la plataforma de Mercadona a les illes. Pel que fa a la maquinària, es van adquirir diverses màquines classificadores que van permetre una envasat més ràpid i eficient de la fruita.

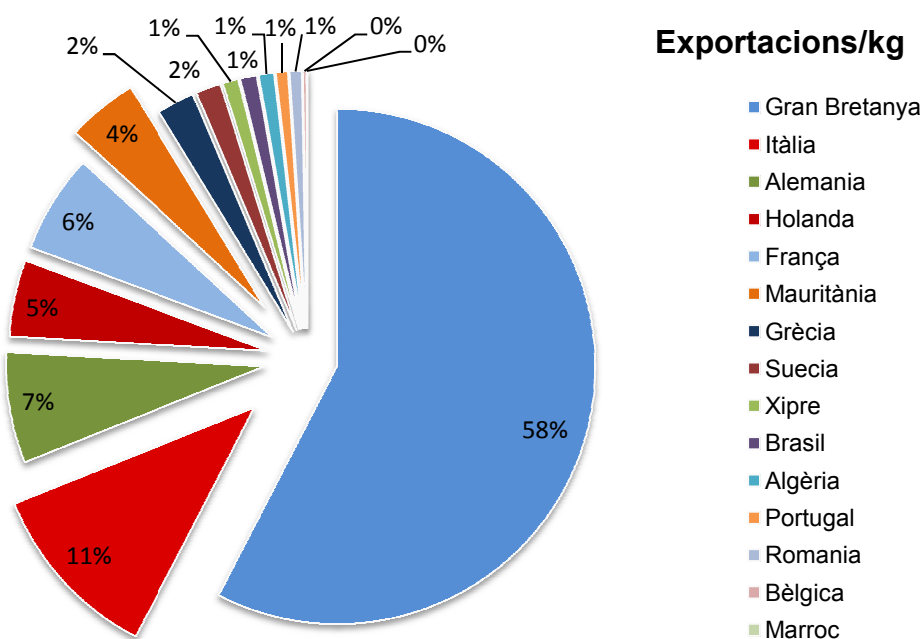
La cadena Mercadona demana uns estàndards de seguretat alimentària, als quals el grup va haver d'adaptar-se. Per aconseguir-ho es van adoptar les normes de seguretat ISO i GlobalGap, estudiades anteriorment. Mercadona a més efectua controls als departaments de producció i finances per comprovar, in situ, l'adequació a les seves normes als paràmetres de qualitat i a les directrius exigibles als seus interproveïdors.

Donat que la cadena Mercadona és de les poques que està guanyat quota de mercat, el Grup Catalá ha d'adaptar-se a aquest increment i per tant ha d'augmentar la seva producció en proporció a l'augment de la demanda.

## **6.6 Exportacions**

Pel que fa a les exportacions, analitzarem i estudiarem les dades corresponents a la campanya 2010, ja que en la data de realització d'aquest treball encara hi ha molta producció que es conserva en les cambres frigorífiques i que encara no s'ha comercialitzat. Així doncs, en l'anterior campanya, la fruita exportada ascendeixen a 12.526.357 kg un 12,11 % del total de la producció del Grup en el susdit any.

En el següent gràfic podem observar les diferents exportacions del Grup Catalá arreu del món, tant en països que formen part de la Unió Europea com en altres que no en són membres.



Gran Bretanya és el país, sense cap dubte, en què s'exporta més, amb un 58% del total exportat, i amb distribució a supermercats reconeguts mundialment com el *Tesco* o altres nacionalment famosos com l'*Asda* i el *Morrisons*.

Itàlia es troba en segona posició, amb un 11% de les exportacions, equivalent a una exportació de 1.418.902kg.

Alemanya, Holanda i França són tres mercats comercials amb un índex d'exportacions molt semblant i ronden des del 5% al 7% del total de vendes.

En la sisena posició del rànquing trobem Mauritània un país ubicat al nord-est d'Àfrica

Els altres països, del setè fins al catorze, ocupen una exportació molt menys rellevants tot i que se'ns dubte cal incorporar-los i nombrar-los ja que són font d'importants beneficis pel Grup. Aquest països són els següents: Grècia, Suècia, Xipre, Brasil, Algèria, Portugal, Romania, Bèlgica i Marroc, ordenats respectivament pels quilograms que s'hi ha exportat.

## **7 ÀREA D'ADMINISTRACIÓ I FINANCES**

Aquesta àrea és divideix en dos seccions:

- recursos humans i formació
- comptabilitat i tresoreria

El personal destinat en la secció de recursos humans i formació s'encarrega de la realització de les tasques i tramitacions referides al personal, amb el suport dels programes informàtics corresponents. Així realitzen les altes i baixes del personal, la realització i presentació dels contractes, la confecció de les nòmines i dels documents de cotització a la seguretat social, a més a més, gestionen els advertiments pel que fa a les faltes de comportament del personal en el seu lloc de treball. També s'encarreguen de l'organització dels cursos de formació, segons les necessitats de l'activitat de l'empresa, així com de la supervisió dels controls de vigilància de la salut.

En la secció de comptabilitat i tresoreria, el personal s'encarrega de la preparació i presentació de les liquidacions dels impostos corresponents, de la gestió de la tresoreria del grup i de la comptabilització de tots els documents que genera aquesta activitat, que facilitaran l'elaboració dels documents comptables per a la realització dels comptes anuals al final de l'exercici.

Aquestes dues seccions compten amb el suport de l'encarregat dels serveis informàtics.

### **7.1 Recursos Humans i Formació**

#### **7.1.1 Organigrama**

L'empresa disposa d'un organigrama que recull la representació gràfica, sintètica i simplificada, de l'estructura de l'organització empresarial del Grup Catalá. El model que utilitza, segons la seva estructura organitzativa, és el model lineal o jeràrquic. Aquest model es basa en el principi de comandament; tothom depèn d'un superior que és qui dóna les ordres; per tant cada persona es troba subordinada a un immediat superior. Aquest model els és vàlid donat que el Grup Catalá forma una gran empresa que explota un sol producte, la fruita fresca. Els avantatges d'aquest model són la simplicitat, l'autoritat i les àrees de responsabilitat ben definides.

La forma del seu organigrama és vertical ja que pretén destacar la jerarquia de comandament, en el sentit que les posicions que tenen més autoritat se situen en els llocs

més elevats i, per sota, les que hi estan subordinades. També destaca les relacions de subordinació directes i les indirectes.

En l'annex 7 adjunto un organigrama, no personalitzat, del grup Catalá pel que fa als centres operatius de Catafruit S.A.U. i Domingo Catalá, S.A.

En l'organigrama complert del Grup podem observar que sota la direcció del Sr.Francisco Roca s'estableixen 6 àrees amb els seus corresponents responsables:

Àrea de producció pròpia i associada; David Catalá Buscall

Àrea de qualitat i traçabilitat; Raúl Herraiz

Àrea de recepció, conservació i condicionament; Domingo Catalá Majos

Àrea de confecció; Gerard Campos

Àrea comercial i logística; Jordi Catalá Buscall

Àrea d'administració i finances; Marta Catalá Buscall

### **7.1.2 La Comunicació en el Grup Catalá**

La comunicació és un dels punts més importants perquè l'empresa funcioni amb total garantia. Tal i com és pot veure en l'organigrama de l'annex 7, el grup utilitza la comunicació descendent. Aquesta comunicació descendent és un tipus de comunicació vertical que té el seu origen en la direcció i acaba en els treballadors i treballadores. La seva finalitat és informar al personal dels objectius de l'empresa, així com de les tasques que s'han de realitzar per aconseguir-los.

Com podem observar a la llegenda de l'organigrama, aquest Grup utilitza dos formes de comunicació amb els treballadors, la relació unidireccional, de cap a subordinat, mostrada gràficament mitjançant línies contínues i la relació bidireccional, intercanvi d'informacions entre departaments, mostrada gràficament utilitzant línies discontinues. Per tal que la comunicació tingui resultats positius i hi hagi una bona comunicació en les diferents àrees s'estableixen reunions on tots els membres aporten les seves opinions respecte a l'organització, funcionament i la política del grup.

### **7.1.3 Normativa Laboral**

El grup Catalá segueix la legislació laboral actual. A més a més, donada la tipologia del personal que contracta el grup Catalá (hi podem trobar treballadors de més de 25 països, tant de la UE com de fora) ha de tenir molt en compte els tractats internacionals. Dins d'aquestes normes hi ha els convenis de la OIT (Organització Internacional del Treball) i

les normes de la Unió Europea. Aquestes normes diferencien si els diferents països formen part o no de l'espai Schengen, ja que en aquest espai hi ha lliure circulació de treballadors. Pel que fa als treballadors de països aliens al espai Schengen, el Grup Catalá els requereix, per a la seva contractació, que tinguin els corresponents permisos de treball vigents i que realitzin les renovacions dins dels terminis establerts.

El grup també respecta l'estatut dels treballadors i compleix els convenis col·lectius<sup>8</sup>. Els són d'aplicació els següents:

- Comerç província de Lleida.
- Recol·lecció, emmagatzematge, manipulació i vendes de fruites comarques de Lleida.
- Agropecuari de Catalunya.
- Majoristes de fruites, verdures i hortalisses província Barcelona (Mercabarna)
- Agrícola província d'Osca.
- Convenio colectivo de trabajo del campo de la Comunidad Autónoma de Extremadura
- Comercio Pequeñas y Medianas Empresas província Las Palmas.

Aquests convenis són acords pactats entre els representats dels treballadors i de les empreses de cada sector econòmic on es fixen les condicions de treball i les normes de convivència que s'aplicaran en un període determinat. Aquests convenis cal que respectin les estipulacions de l'estatut dels treballadors.

Dins la normativa laboral, però d'una manera individualitzada podem trobar el contracte de treball on el treballador i l'empresa pacten les característiques de la relació laboral per compte aliè, seguint les condicions mínimes estipulades al conveni col·lectiu corresponent al sector de l'activitat de l'empresa. Les normes que componen la normativa laboral estan subjectes a un principi de caràcter jurídic anomenat principi de jerarquia normativa. Un altre principi totalment relacionat amb l'anterior és el principi de norma mínima.

Pel que fa a la formalització dels contractes podem observar diferents condicions laborals que pacten l'empresa i els treballadors qualificats en les diferents categories laborals, per la seva experiència abans de l'incorporació a l'empresa, així doncs podem parlar d'una negociació individualitzada.

A tall d'exemple adjuntem, models de contractes en l'annex 8.

---

<sup>8</sup> El web de la Generalitat de Catalunya ofereix un cercador de convenis on s'hi poden trobar els d'àmbit Catalá: <http://www20.gencat.cat/portal/site/empresaocupacio>

#### 7.1.4 Drets i Deures Laborals

Les empreses del Grup Catalá per establir un bon entorn laboral es comprometen a complir un conjunt de drets i obligacions amb els seus treballadors. Hi ha un conjunt de drets fonamentals relacionats amb el treball, per part de l'empresa són els següents:

- Ocupació efectiva del lloc de treball. El grup vetlla perquè el treballador tingui garantida la feina i li proporciona roba de treball pròpia del grup, adequada al seu lloc de treball.
- Promoció i formació professional. El grup té un pla de formació anual on s'hi recullen els cursos que tenen previst realitzar segons les diferents categories del seus treballadors, com poden ser: Manipulació d'aliments, Higiene alimentària, Iniciació i reciclatge per a conductors de carretons elevadors, Iniciació i ampliació de la llei de prevenció de riscos laborals, cursos específics per als responsables de riscos laborals, Plans d'emergència i evacuació ...
- Aplicació de les normes de salut laboral. El grup s'encarrega de facilitar als treballadors les revisions mèdiques corresponents.
- Respecte a la intimitat i a la dignitat. En el Grup d'empreses, aquest punt és molt important i es treballa per tal que el tracte entre els diferents treballadors i els seus superiors sigui correcte, donat que els treballadors són de diferents cultures i religions.
- Percepció puntual del salari. El Grup sempre ha realitzat l'abonament puntual de les nòmines i ha avançat bestretes d'aquestes, a petició del seus treballadors.
- No ser discriminat per cap raó. Les empreses del Grup Catalá sempre han considerat per igual a tots els seus treballadors i valorat adequadament la seva dedicació i interès per la feina que han de realitzar segons el lloc de treball que ocupen. Tampoc hi ha discriminació per rasa, religió, procedència..., cal recordar que hi conviuen treballadors de més de 25 països.

Les obligacions a complir per part del treballador són:

- Observar les obligacions del lloc de treball amb bona fe i diligència. Es controla la bona disposició dels treballadors en la feina que realitzen i la seva permanència dins del horari que han de complir.
- Complir les mesures de seguretat i higiene en el treball. Des de l'inici de la relació laboral, el treballador rep unes instruccions per escrit que fan referència als riscos laborals que comporta el seu lloc de treball. Posteriorment aquests coneixements s'ampliaran amb el curs de formació de Prevenció de Riscos Laborals que realitza el

Grup. Pel que fa a les normes d'higiene que han de seguir els treballadors, aquests reben les instruccions inicials corresponents que també s'ampliaran amb el Curs previst al Pla de Formació anual. Donat que es treballa en la manipulació d'aliments aquestes normes són molt importants i s'insisteix en el seu correcte compliment.

- Obeir les ordres i instruccions de l'empresari. El Grup Catalá té organitzat el treball segons zones específiques que estan supervisades per Caps i per encarregats, aquests són els qui trameten les instruccions dels superiors als treballadors .

- Contribuir a la millora de la productivitat de l'empresa.

- No competir amb l'activitat de l'empresa.

### **7.1.5 Règims d'alta a la seguretat social, tipus de contracte i sectors**

Sector Catalunya-Aragó

Com podem veure en el quadre següent el nombre total de treballadors del sector de Lleida es divideix principalment segons el règim d'alta a la seguretat social i després amb subgrups referents a la seva condició contractual.

Observem tres distincions entre el règim aquests treballadors: General, SEF, (Servei Especial de Fruites, assimilat a règim general) i Agrari. En cada un d'aquests tres, 2 subdistincions més (fixes i no fixes). Aquest gràfic està classificat mensualment, així podem estudiar l'evolució del nombre de treballadors segons el període de l'any en què ens trobem.

Estudiant el gràfic segons el règim, observem:

- Règim General. Podem veure que el nombre de treballadors fixes es manté durant l'any entorn a la seixantena i els no fixes són pocs i augmenten en període de campanya.

La mitjana dels fixes és de 64 i els dels no fixes de 2.

- Règim SEF. Pel que fa als treballadors fixes es mantenen durant l'any al voltant de cent i els no fixes rondan el centenar fins al juny, època d'inici de campanya on augmenten fins als dos-cents. A causa de les collites de campanya, els treballadors augmenten considerablement durant els mesos de juliol al octubre, i arriben en aquests mesos a més de tres-cents. A conseqüència del fi de campanya observem una davallada als mesos de novembre i desembre.
- La mitjana dels fixes és de 97 i els dels no fixes de 217.



- Règim Agrari. En aquest règim el nombre de treballadors fixes és baix, només hi trobem encarregats del personal de manteniment del camp i especialistes en la utilització de maquinària. En canvi els que tenen la condició de no fixes augmenten progressivament, arribant al seu punt màxim en època de campanya (des del juny fins a l'octubre) i davallant a la fi d'aquesta.

La mitjana dels fixes és de 17 i els dels no fixes de 158.

La mitjana total de treballadors en aquest sector és de 555 treballadors per mes.

Mes	TOTAL MENSUAL GRUP LLEIDA ANY 2010								
	Reg. General		Reg. SEF		Reg. Agrari		TOTAL		SUMA
	FIXES	NO FIXES	FIXES	NO FIXES	FIXES	NO FIXES	FIXES	NO FIXES	
<b>Gener</b>	63	0	103	103	16	61	182	164	
<b>Febrer</b>	65	0	102	146	16	67	183	213	396
<b>Març</b>	65	1	101	154	17	75	183	230	413
<b>Abril</b>	64	1	99	141	17	110	180	252	432
<b>Maig</b>	64	1	97	133	17	160	178	294	472
<b>Juny</b>	63	1	99	201	18	232	180	434	614
<b>Juliol</b>	63	3	98	327	18	233	179	563	742
<b>Agost</b>	64	4	94	318	18	273	176	595	771
<b>Setembre</b>	63	4	96	324	16	260	175	588	763
<b>Octubre</b>	63	3	94	300	16	208	173	511	684
<b>Novembre</b>	63	2	91	247	19	139	173	388	561
<b>Desembre</b>	63	1	91	205	20	82	174	288	462
<b>Mitjana</b>	<b>64</b>	<b>2</b>	<b>97</b>	<b>217</b>	<b>17</b>	<b>158</b>	<b>178</b>	<b>377</b>	<b>555</b>

## Sector Extremadura

Els treballadors d'aquest sector, tal com consta en la taula següent, pertanyen en la seva totalitat al règim especial agrari. Diferenciarem també el personal segons la seva situació contractual, fixes i no fixes. Aquesta taula està classificada mensualment.

En aquest règim el nombre de treballadors fixes és constant durant l'any i es manté en els 55. Pel que fa al personal no fixes, aquest augmenta progressivament a causa del període de recol·lecció i manipulació. Observem que aquest període s'inicia amb anterioritat respecte de la zona de Lleida, ja que les varietats de producció són més primerenques. La campanya comença al mes d'abril i finalitza al setembre.

El punt màxim de contractació es produeix durant els mesos de juny, juliol i agost (amb 781, 985, 799 treballadors respectivament) i, després, hi ha una davallada fins als 138 del mes de desembre.

La mitjana dels fixes és de 55 i els dels no fixes de 388.

La mitjana total de personal en aquest sector és de 443 treballadors per mes.

Mes	TOTAL MENSUAL GRUP EXTREMADURA ANY 2010		
	FIXES	Règ. Agrari NO FIXES	TOTAL SUMA
<b>Gener</b>	55	139	194
<b>Febrer</b>	55	141	196
<b>Març</b>	55	107	162
<b>Abril</b>	55	277	332
<b>Maig</b>	55	504	559
<b>Juny</b>	55	781	836
<b>Juliol</b>	55	985	1040
<b>Agost</b>	55	799	854
<b>Setembre</b>	55	396	451
<b>Octubre</b>	55	183	238
<b>Novembre</b>	55	205	260
<b>Desembre</b>	55	136	191
<b>Mitjana</b>	<b>55</b>	<b>388</b>	<b>443</b>

## Sector Canàries

El total de treballadors d'aquest sector pertany al règim general, tal com es mostra en la taula de dades corresponent. Aquesta taula, també està classificada mensualment.

El personal en aquest sector es manté constant durant tres quartes parts del any. A partir del mes d'octubre hi ha un lleuger augment i s'arriba al màxim exponent en el mes de desembre amb 37 treballadors. Podem dir que aquest petit augment es degut a un increment de les comandes dels clients del arxipèlag Canari. El fet que aquesta zona té temperatures càlides, fa que els turistes la visitin tot l'any; com a conseqüència, doncs, el consum de fruita augmenta.

Dins del total de treballadors la majoria es compon de manipuladores, en femení, ja que un 62% del personal són dones en contraposició del 38% d'homes.

La mitjana anual de treballadors és de 29.

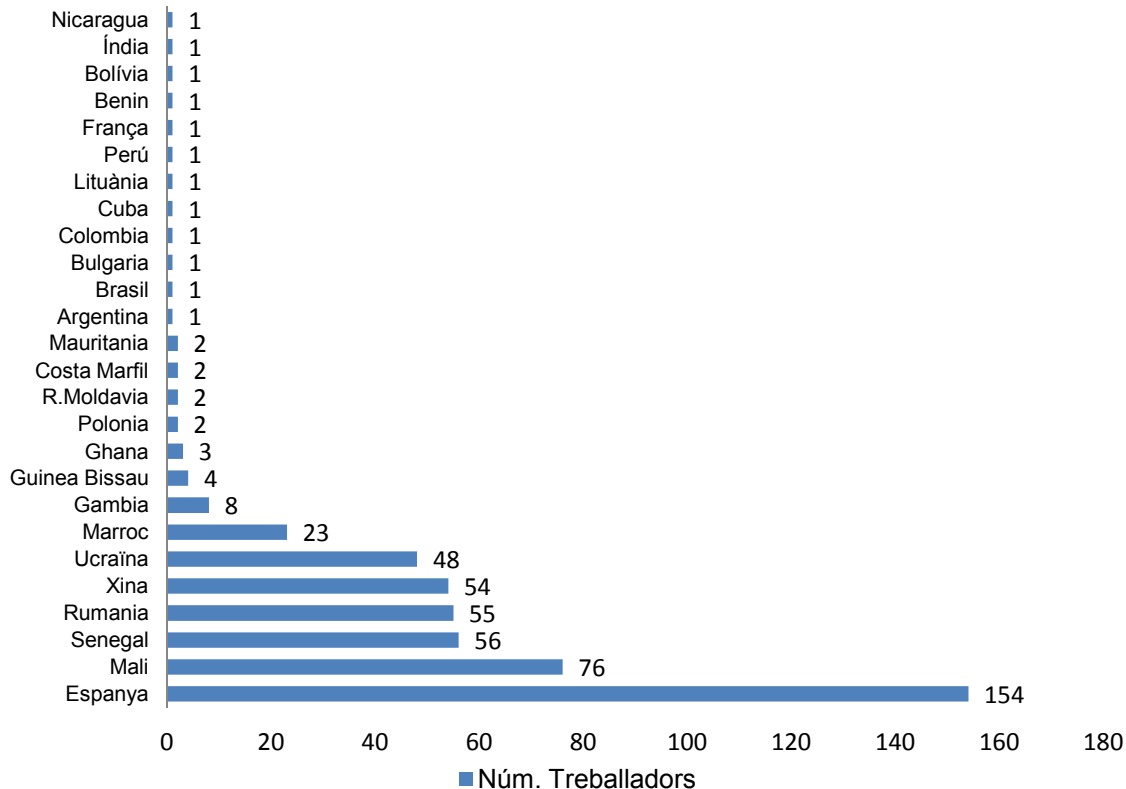
Mes	TOTAL MENSUAL GRUP CANARIES	
	Règ. General	TOTAL
<b>Gener</b>	27	27
<b>Febrer</b>	28	28
<b>Març</b>	26	26
<b>Abril</b>	26	26
<b>Maig</b>	26	26
<b>Juny</b>	27	27
<b>Juliol</b>	28	28
<b>Agost</b>	29	29
<b>Setembre</b>	28	28
<b>Octubre</b>	32	32
<b>Novembre</b>	33	33
<b>Desembre</b>	37	37
<b>Mitjana</b>	29	29

### 7.1.6 Procedència dels Treballadors

Per realitzar aquest estudi m'he basat en les dades dels treballadors contractats en data 6/5/2011, ja que com hem vist hi ha molta diferència en la quantitat de treballadors depenent de l'època de l'any.

El següent gràfic està classificat segons la procedència dels treballadors del Grup Catalá. Hi ha personal contractat de 26 països diferents, a conseqüència de l'entrada massiva de mà d'obra estrangera en els darrers anys. Analitzant les dades comprovem que dels 501 treballadors en contracte en aquella data, Espanya amb 154 treballadors és sens dubte el país amb una representació més elevada. El segueixen els països de Mali (76) i Senegal (56) que representen en la seva totalitat treballadors per a la mà d'obra agrícola. Romania, Xina i Ucraïna amb 55, 54 i 48 respectivament complementen la mà d'obra espanyola de manipulació al magatzem.

Un altre col·lectiu de països africans del mediterrani, aquest més proper, és el Marroc amb 23 representants. Després d'aquest, podem destacar Gambia amb 8, Guinea Bissau 4, Ghana 3, amb 2 Polònia, Moldàvia, Costa de Marfil, Mauritània i amb 1 Argentina, Brasil, Bulgària, Colòmbia, Cuba, Lituània, Perú, França, Benin, Bolívia, Índia i Nicaragua.



## 7.2 Comptabilitat i Tresoreria

Dins d'aquets apartat podem remarcar que la facturació assolida a l'any 2010, per part del Grup, ha estat de 71 milions d'euros. Aquesta facturació s'ha aconseguit amb la venda de fruita en les seus diferents mercats, així s'han obtingut 11 milions d'euros de la fruita enviada al mercat exterior, 48 milions d'euros facturats a Mercadona i 12 milions d'euros al mercat interior.

Pel que fa el finançament del Grup Catalá, aquest utilitza el recurs financer de préstecs a curt termini amb pòlisses de crèdit per fer front als pagaments de proveïdors i compra d'existències. Quan es tracta d'inversions a realitzar utilitza els préstecs a llarg termini amb entitats de crèdit.

### 7.2.1 Informació Patrimonial

El Grup ha presentat els comptes anuals consolidats de l'exercici, tancat en data de 31 de desembre de 2010 segons el protocol 9/2010 del 15 de juny del 2011, al registre mercantil sota la nomenclatura de Grup Domingo Catalá S.L.

Els comptes anuals del Grup Domingo Catalá S.L. han estat auditats per la firma d'auditories CiC Audit S.L.<sup>9</sup>

En aquest informe d'auditoria s'hi recullen els cinc comptes següents:

- Balanç de situació consolidat
- Comptes de pèrdues i guanys consolidats
- Estat de canvis en el patrimoni net consolidat
- Estat de fluxes efectius consolidats
- Memòria consolidada

En l'opinió de l'empresa auditoria aquestes comptes anuals consolidades de l'exercici 2010 expressen tots els aspectes significatius i són la imatge real i fidel del patrimoni consolidat i de la situació financera del Grup Domingo Catalá S.L. i de les societats que en depenen a 31 de desembre de 2010.

---

<sup>9</sup> CiC Audit S.L., és una empresa familiar dedicada a l'activitat d'Auditoria i dirigida pel Sr.E.Vicente Cebollero.

Després d'analitzar el Balanç de situació i el compte de Pèrdues i Guanys observem que els fets més rellevants són:

1. Al Balanç de situació, el patrimoni net de l'empresa ha sofert un increment aproximat del 8 per cent l'any 2010, respecte l'any 2009, que correspon a un augment de fons propis. El Passiu no corrent (deutes a llarg termini) en canvi, no ha sofert cap mena de canvi respecte l'anterior exercici comptable.
2. En el compte de Pèrdues i guanys s'hi pot observar un lleuger augment, de 0,5%, de l'impost net de la quantitat de negocis del 2010 respecte l'any anterior, que ve determinat per un increment del resultat d'explotació del 17,7%. També s'hi pot observar un augment del 15% del resultat consolidat de l'exercici 2010 respecte el 2009.

Aquesta informació és pública i es pot consultar obertament al registre mercantil.

S'inclouen el Balanç de Situació i el Compte de Pèrdues i Guanys consolidats en l'exercici 2010 del Grup en l'annex 9.

### **7.2.2 Noves Adquisicions**

També cal remarcar que aquesta tardor el Grup Catalá, com a perspectiva de futur per continuar amb el seu constant creixement, ha adquirit dos nous centres de treball.

Ha comprat els actius de l'empresa J M Los Frutales S.A. de Villena (Alacant) amb les instal·lacions i la mà d'obra següents: un magatzem de manipulació de fruita de 7.500 m<sup>2</sup> amb tres màquines classificadores, unes cambres frigorífiques amb capacitat en fred de tres milions de quilograms, i l'arrendament de 190 hectàrees de fruiters, on s'hi cultiven pomes, peres, prunes i cireres amb les seves respectives varietats. Aquesta empresa disposa d'una plantilla, que el Grup ha conservat, de 110 treballadors.

Cal sumar-hi també, la compra de les accions Los Frutales des Alpes a Les Mees (França) amb les següents instal·lacions: un magatzem de manipulació de fruita de 12.000 m<sup>2</sup> amb una màquina pre-calibradora d'aigua, unes cambres frigorífiques amb una capacitat en fred de 10 milions de quilograms, 25 hectàrees de fruiters de propietat i l'arrendament de 100 ha. més de pomeres de les varietats Golden, Granny Smith, Pink lady i pomes roges. En aquesta zona el Grup compta amb una plantilla de 50 treballadors.

## 8 VALORACIÓ SUBJECTIVA DE MEMBRES DE LA FAMÍLIA CATALÁ

Un cop analitzades les dades objectives del Grup s'ha decidit fer un estudi subjectiu de la valoració empresarial que en fan alguns membres de la família Catalá. Per això, s'ha passat enquestes a cinc membres d'aquesta família (entre ells el President, Sr. Joan Catalá Majós i el Secretari del Grup, Sr. Mingo Catalá Majós) on es recullen tres preguntes, i d'on se n'extreuen les conclusions següents:

1. Quins creu que han estat els fets més rellevants en l'evolució i desenvolupament de l'empresa.

Analitzant les respostes obtingudes en aquesta pregunta podem dir que tots els familiars coincideixen en recalcar com a fet més rellevant, l'esforç continuat i el saber adaptar-se als canvis. Un altre punt clau en el desenvolupament empresarial ha estat aconseguir una cadena productiva, és a dir, comercialitzar el productes que ells mateixos han produït i així poder reduir costos.

2. Quines creu que han estat les Claus de l'èxit del Grup Catalá?

En quan aquesta pregunta ens hem adonat que, malgrat expressar-ho de diferents maneres, tots responen quasi bé unànimement en el valor de la família. Tots destaquen la unió i la continuïtat familiar; el fet de ser una empresa familiar els ha donat tranquil·litat, seguretat, constància i confiança, ja que saben que els altres membres farien la seva tasca de manera responsable i eficient.

3. Quines perspectives de futur veu en el Grup?

Malgrat la crisi econòmica que s'està vivint en aquest moment, confien que, amb el treball i la il·lusió de seguir millorant com fins ara, amb l'empenta familiar i amb la col·laboració dels professionals, continuaran creixent i avançaran cap a un bon futur.

## 9 CONCLUSIONS FINALS

Donada la magnitud del Grup Catalá i gràcies a la col·laboració dels seus membres, hem donat per complerts, àmpliament, els objectius inicials mencionats anteriorment en la introducció d'aquest treball de recerca.

S'ha pogut observar el funcionament de l'oficina, tant pel que fa a la gestió econòmico-financera com la de personal. Així s'ha valorat directament, i amb dades reals, els coneixements del món empresarial adquirits en economia de l'empresa durant el batxillerat.

Un dels objectius inicials era adquirir coneixements sobre el món agrari. Gràcies a les explicacions dels professionals del Grup Catalá en les diferents visites que s'han fet a finques i a centres de confecció, s'ha pogut aprendre com funciona aquest sector a nivell industrial.

A més a més, en aquestes visites hem pogut conèixer les tasques que fan diferents tipus de professionals: peons, envasadores, encarregats, enginyers, economistes, comercials i directius. Això ens ha donat una visió real del món laboral que ens pot ajudar en l'elecció del futur professional.

Poc ens pensàvem al començament d'aquest treball que podríem recopilar i gestionar tanta informació i realitzar un treball tant extens. La veritat és que un cop posats dins d'aquest món ens hauria agradat aprofundir encara més en alguns aspectes, ja que ens ha quedat la sensació de què com més sabíem sobre el tema encara ens agradava saber-ne més.

La realització de la pàgina web ens ha permès conèixer un nou entorn de treball i a la vegada ens ha fet estructurar, de forma el més esquemàtica possible, aquest treball de recerca. Creiem que s'ha aconseguit elaborar un lloc web molt visual i entenedor i que a la vegada recull els aspectes més importants d'aquest treball. Així, doncs, aquesta informació es pot trobar a <http://www.wix.com/treballderecercagc/grupcatala>

Estem molt agraïts, tant amb els membres de la família Catalá com amb tots els professionals amb qui hem tractat aquests mesos, per fer-nos arribar els seus coneixements de forma clara i entenedora. Per acabar, voldríem dir que la realització d'aquets treball ha suposat un repte molt satisfactori i un primer contacte amb el món empresarial real des del punt de vista laboral.



Pel que fa al plantejament inicial de la nostra hipòtesi (*“el fet de controlar totes les etapes d'un procés productiu ajuda a reduir costos i, per tant, que una empresa obtingui més beneficis”*) s'ha pogut comprovar que: *“el Grup Catalá realitza, gairebé, tots els processos de totes les seves àrees i que, a més a més, intenta buscar solucions i aplica noves tecnologies per tal de disminuir costos i així incrementar beneficis, però mantenint i augmentant l'òptima qualitat del seu producte, per tal d'aconseguir la satisfacció dels seus clients”*.

A més a més, els membres de la família Catalá coincideixen en assenyalar que la clau de l'èxit del seu desenvolupament empresarial ha estat aconseguir una cadena productiva, és a dir, comercialitzar els productes que ells mateixos han produït i així poder reduir costos.

## 10 BIBLIOGRAFIA I WEBGRAFIA

Bibliografia:

Llibres i Memòries consultades:

González Fernández, C.; Pina Massachs, M.; Alfaro Giménez, J. (2008). *Economía de l'empresa 1r de Batxillerat*. Madrid: McGrawHill.

González Fernández, C.; Pina Massachs, M.; Alfaro Giménez, J. (2009). *Economía de l'empresa 2n de Batxillerat*. Madrid: McGrawHill.

Catalonia Qualitat. Informe anual 2010 dins els Observatori de la fruita. Núm 1/2011. Departament d'Agricultura, Ramaderia, Pesca, Alimentació i Medi Natural.

Coromina, E.; Casasuberta, X.; Quintana, D. (2008). *El treball de recerca*. Vic: Eumo.

Mercadona. Memòria anual 2010.

Grupo Catalá. Dossier campanya 2011.

Webgrafia:

Pàgines Webs consultades:

- AENOR. Certificación de calidad. [Consultada el 29-7-2011]  
[http://www.aenor.es/aenor/certificacion/procesos/proceso\\_certificacion\\_aenor.asp](http://www.aenor.es/aenor/certificacion/procesos/proceso_certificacion_aenor.asp)
- CIC Audit. Empresa dedicada a l'Auditoria de Comptes. [Consultada el 2-12-2011]  
<http://www.cicaudit.com/>
- Crear-empresas.com. Guía para la creación de empresas. Contratación de trabajadores. [Consultada el 8-8-2011]  
<http://www.crear-empresas.com/dudas/contratacion.htm>
- El Escobar. Empresa de producción, manipulación y comercialización de frutas. [Consultada el 11-7-2011]  
<http://www.elescobar.com/>
- Enciclopèdia catalana. Diccionari. [Consultada el 10-11-2011]  
<http://www.enciclopedia.cat/>
- Generalitat de Catalunya. Agencia Catalana de Seguretat Alimentària. [Consultada el 14-7-2011]  
<http://www.gencat.cat/salut/acsa/html/ca/dir2963/doc10615.html>
- Generalitat de Catalunya. Catàleg de Serveis. Registre de Societats Agràries de Transformació de Catalunya. [Consultada el 6-7-2011]  
[http://www10.gencat.cat/sac/AppJava/servei\\_fitxa.jsp?codi=9144](http://www10.gencat.cat/sac/AppJava/servei_fitxa.jsp?codi=9144)

- Generalitat de Catalunya. Departament d'Agricultura, Ramaderia, Pesca, Alimentació i Medi Natural. Recomanació reg zona de Lleida. [Consultada 18-8-2011]  
<http://www20.gencat.cat/portal/site/DAR>
- Gobierno de España. Ministerio de trabajo e inmigración. Seguridad Social. Trabajadores. [Consultada el 9-8-2011]  
[http://www.seg-social.es/Internet\\_1/Trabajadores/index.htm](http://www.seg-social.es/Internet_1/Trabajadores/index.htm)
- Grupocatalá. Empresa. [Consultada el 29-8-2011]  
<http://www.catafruit.com/>
- Ingeniería culinaria. Atmosfera controlada. [Consultada el 25-8-2011]  
<http://ingenieriaculinaria.blogspot.com/2009/06/atmosfera-controlada.html>
- Institut d'Estudis Catalans. DIEC2. Diccionari de la llengua catalana. [Consultada el 20-10-2011]  
<http://dlc.iec.cat/>
- Mercadona. Descripción empresa Mercadona. [Consultada el 1-9-2011]  
<http://www.mercadona.es/corp/cat-html/menu.html>
- Mercadona. Memòria Anual 2010. [Consultada el 2-9.2011]  
<http://www.mercadona.es/corp/esp-html/memoria2010.html>
- Publicaciones Alimarket, S.A. *Principales operadores del mercado nacional de frutas y hortalizas*. [Consultada el 11-7-2011]  
[http://www.alimarket.es/media/images/20111006/detalle\\_art/75898/19375\\_high.pdf](http://www.alimarket.es/media/images/20111006/detalle_art/75898/19375_high.pdf)
- Van-ameronge. Atmósfera controlada y Oxígeno ultra bajo, ¿cómo funciona? [Consultada el 27-8-2011]  
[http://www.atmosfera-controlada.com/Atmosfera\\_controlada\\_y\\_Oxigeno\\_ultra\\_bajo.html](http://www.atmosfera-controlada.com/Atmosfera_controlada_y_Oxigeno_ultra_bajo.html)
- Wob3 creatius. Empresa de disseny. [Consultada el 29-7-2011]  
<http://www.wob3.com/>
- Zucasa. Zumos Catalano Aragoneses S.A. [Consultada 28-7-2011]  
<http://www.zucasa.es/>

## 11 ANNEXOS

### 11.1 Glossari Bàsic

#### **Bestreta**

Dret del treballador a rebre, prèvia justificació, una quantitat per anticipat a compte del seu treball.

#### **Espècie**

Unitat taxonòmica fonamental en l'estudi de la diversitat dels éssers vius i base de llur classificació. Les diverses espècies animals, vegetals, fúngiques, bacterianes. Els individus d'una mateixa espècie.

#### **Hòlding**

Un **hòlding** és una companyia que controla les activitats d'unes altres mitjançant l'adquisició de totes o per un part significativa de les seves accions

#### **Jerarquia normativa**

Indica que una norma de rang inferior no pot contradir-ne una de rang superior. Exemple: un conveni col·lectiu ha de respectar les normes de l'estatut dels treballadors.

#### **Legislació laboral**

Conjunt de lleis i normes legals que determinen l'entorn del treball. Aquestes normes laborals són les següents; la constitució espanyola, l'estatut dels treballadors, els convenis col·lectius i els contractes laborals corresponents.

#### **Planter**

Conjunt de plantes destinades a ésser trasplantades

#### **Planterista**

Persona que es dedica a conrear planters per vendre'n les plantes joves.

#### **Principi de norma mínima**

És una norma que indica que una norma de rang inferior ha de respectar els mínims consignats a la norma superior, però la pot millorar.

**SEF (Servei especial de Fruïtes)**

És un sistema especial de la seguretat social que segueix les normes comunes del règim general, a excepció de les particularitats previstes en aquest. Estan inclosos en aquest sistema les empreses dedicades a l'activitat de manipulació, envasat i comercialització de fruites i hortalisses i els treballadors al servei d'aquestes, independentment de la durada dels seus contractes laborals i sempre que aquestes activitats es realitzin de forma intermitent o cíclica.

**Sistema APPC(Anàlisi de Perills i Punts de Control Crític)**

L'APPCC és un sistema preventiu que permet identificar, avaluar i controlar perills significatius per a la innocuïtat del aliments. Gràcies a la seva sistemàtica i al seu rigor científic, ha esdevingut una eina indiscutible pel control d'aquets perills que poden aparèixer al llarg de la cadena alimentària i està reconegut internacionalment.

**Societat Agrària de Transformació (S.A.T.)**

Són societats civils amb finalitat econòmica-social referents a la producció, transformació i comercialització de productes agrícoles, ramaders o forestals. Una S.A.T. s'ha d'inscriure en el registre de les societats agràries de transformació del departament d'Agricultura, Alimentació i Acció Rural de la Generalitat de Catalunya. Són empreses que gaudeixen de personalitat jurídica i plena capacitat d'obrar per al compliment de les seves finalitats. Tenen beneficis fiscals com pot ser l'exempció total de l'impost sobre Transmissions Patrimonials i Actes Jurídics Documentals pels actes de constitució i ampliació de capital, així com la bonificació del 95% de la quota i recàrrecs en l'Impost sobre activitats econòmiques.

**Societat Anònima (S.A.) o Societat Anònima Unipersonal (S.A.U)**

Hi ha dos tipus de societats anònimes, les de més d'un soci i les unipersonal. Aquest tipus de forma jurídica és el d'una societat purament capitalista, on la responsabilitat està limitada al capital aportat. El capital mínim de constitució és de 60101,21€. Totes aquestes societats han de tributar per l'impost de societats. Aquest tipus d'empreses s'han constituït mitjançant una escriptura pública, inscrita en el registre mercantil i són per definició les que s'adapten millor a les grans empreses.

**Societat Cooperativa (SDAD. COOP.)**

És una associació de persones físiques o jurídiques amb interessos i necessitats comuns que desenvolupen una activitat empresarial. En aquestes societats s'imputen els resultats econòmics (excedents, no beneficis), als socis, una vegada atesos els fons comunitaris. No tenen afany de lucre i es crea un patrimoni comú que no es pot repartir. Les responsabilitats dels socis pels deutes de la cooperativa queden limitades al import nominal de les respectives aportacions socials. El capital social mínim és fixa en els seus estatuts i és variable segons el nombre de socis. Tributa a l'impost de societat però en un règim especial.

**Societats d'Interès Social**

Són un tipus de societat on és primordial complir l'objectiu de satisfer les necessitats comuns dels seus socis.

**Societats Mercantils Capitalistes**

Són aquelles que estan formades per diverses persones que reuneixen un fons patrimonial comú per col·laborar en l'explotació d'una empresa amb la finalitat d'obtenir-ne un benefici i participar en el repartiment dels guanys.

**Societat de Responsabilitat Limitada (S.L.).**

És un tipus de societat de caràcter capitalista, apropiada per a empreses amb pocs socis i que no necessiten una xifra elevada de capital. El nombre de socis per la seva constitució és d'un o més d'un. La responsabilitat dels socis és limitada al capital que han aportat, aquest no pot ser inferior a 3005,06€ i està dividit en participacions. Aquestes societats tributen per l'impost de societats.

**Tractats internacionals.**

Són les normes legals que un conjunt de països s'obliguen a complir i respectar

**Traçabilitat**

Capacitat de reproduir l'historial d'un producte.

És una eina al servei de la qualitat i de la seguretat dels consumidors, ja que permet seguir el rastre d'un aliment des de l'origen fins al consumidor. Això fa que se'n puguin identificar els ingredients d'una manera fiable, i també permet el control sanitari i el seguiment de l'aliment durant tota la cadena de producció i comercialització. Facilita la

localització ràpida de l'origen dels problemes que puguin sorgir en la seva elaboració o distribució.

### **Varietat**

Cadascun dels grups d'una mateixa espècie que es poden formar atenent a característiques que no són comunes a tots els individus d'aquella.

## **11.2 Altres annexos**

Annex 1: Descripció de les finques per sectors

Annex 2: Recomanacions de reg de la zona de Lleida

Annex 3: Gràfics de producció per sectors

Annex 4: Manual de traçabilitat

Annex 5: Certificats de qualitat, per sectors

Annex 6: Control d' entrada de fruita

Annex 7: Organigrama, no personalitzat

Annex 8: Models de contractes

Annex 9: Balanç de Situació i el Compte de Pèrdues i Guanys consolidats en l'exercici 2010

## **ANNEX 1:**

### **Descripció de les finques per sectors**



## Descripció de les finques

- **Sector Catalunya – Aragó**

### ***La Moixa***

Producte	Superfície/ha	Varietats
Nectarina Groga	20 ha	Alice, Nectalady i Tardivelle
Pera	32 ha	Devoe, Conference, Angelys, Abate, Alejandrina, Williams, Santa Maria, Blanquilla.
Poma	38 ha	Brookfield Gala, Reinders, Granny Smith, Redchief, Fuji, Pink Kiss.

### ***Camporrells***

Producte	Superfície/ha	Varietats
Préssec roig	10 ha	Belletardive, Roig i Albesa
Préssec groc	12 ha	Mountaingold.
Nectarina groga	14 ha	Maria, Aurelia i Honey royal.
Pera	24 ha	Conference, Comice, Pasa Crasane, Angelys, Red Barlet i Williams.

### ***Almacir***

Producte	Superfície/ha	Varietats
Nectarina Groga	8 ha	September Red, Nectaross i Red Jim.
Préssec Groc	5 ha	Caterino.
Préssec Roig	5 ha	Préssec Roig.
Paraguay	4 ha	Ufo.
Pera	12 ha	Abate, Conference, Blanquilla, Llimonera i Comice.
Poma	126 ha	Brookfield Gala, Fuji, Reinders, King Kiss, Golden Supreme, Mondial Gala, Red Chief, Granny Simth i Pink Kiss.

### **Seròs**

Producte	Superfície/ha	Varietats
Nectarina Grogà	20 ha	Nectaprima, Hembra, Adriana, Crimson Baby, Silver Queen, Venus, Summer sun i Brockfield Gala.
Préssec Groc	8 ha	Groc de setembre, Frat Queen i Placido.
Préssec Roig	6 ha	Sweet Lady i Rubi Rich.
Paraguaià	12 ha	Ufo i Sweet Cap.
Pera	15 ha	Llimonera i Williams.
Poma	10 ha	Brookfield Gala, Golden Supreme i Granny Smith.
Albercoc	21 ha	Pink Cot, Kioto, Bergerolge, Thirintos i Sylred.

### **La Miranda**

Producte	Superfície/ha	Varietats
Nectarina Grogà	25 ha	Flat Pretty, Honey Blaze, Mountaingold, Flat nice i Early Rich.
Préssec Groc	33 ha	Andross, Summer Sun, Catherina, Placido miraflores i Groc de setembre.
Préssec Roig	3 ha	Flat Nice i Early Rich.
Paraguayò	18 ha	Ufo i Flat Nice.
Pera	18 ha	Williams, Devoe i Ercolini.
Albercoc	13 ha	Pink Cot, Sylred, Sring Blush i Kioto.

### **La Manola La Litera**

Producte	Superfície/ha	Varietats
Nectarina Grogà	20 ha	Honey Fire i Nectaprima.
Préssec Groc	3 ha	Groc de setembre i Mountain Gold.
Préssec Roig	7 ha	Rich Lady i Spring Lady.
Préssec Paraguaià	5 ha	Paraguaià Primerenc.
Pera	75 ha	Williams, Devoe, Ercolini, Llimonera, Abate, Castells i Magallona.

## Caspe

Producte	Superfície/ha	Varietats
Nectarina Groga	35 ha	September Red, Big Top, Red Jim, Fairlane, Fantasia, Honey Royal, Venus i Adriana
Nectarina Blanca	6 ha	Nectarina Blanca
Préssec Groc	13 ha	Jesca, Gladys, Evaisa, Miraflores, Calante, Kandros, Romea i Catherina.
Préssec Roig	7 ha	Spring Lady, Royal Glory i Rich May.
Albercoc	18 ha	Almabar, Pink Cot, Sweet Heart, Castellbrite, Traver, Kou i Moniqui.
Préssec Paraguaià	17 ha	Paraguaià

- **Sector Extremadura**

### *El Escobar*

Producte	Superfície/ ha	Varietats
Nectarina Groga	90 ha	Red Jim, Sweet Lady, Silver Ray 1, Silver Ray 2, Honey Royale, Nec 510, Laura, Grimson Baby, Ambra, Nectaros 4, Alice 603, Lara Bigi, Nectaros 6, Nectaprima, Nec 66, Eureka, Sweet Lady, Silver i Splendit 20.
Nectarina Blanca	31 ha	
Préssec Groc	15 ha	Kandros, Catherino, Summer Sun, Mountain Gold, Bonny Gold i A.Escobar.
Préssec Roig	25 ha	Top Lady, Spring Lady II, Spring Belle, Chiflon 201, Sum 67, Nectaprima, Blanco Adelantada, Sweet Cap i 3014.
Pres. Paraguaià	20 ha	Paraguaià, Estrella Roja, Ufo i Platerina.
Pruna Roja	13 ha	CE-1, Sonrisas, Anna Gold, Sun Gold,
Pruna Negra	14 ha	October, Angelex, Larry Ann, Golden Globe,
Pruna Groga	9 ha	Yellow Top, Viana, Black Amber, Sangria, Angeleno i Beti i Florence.
Pera	36 ha	Ercolini, Abate Fettel, Santa Maria, Rocha, Castells i Blanquilla.

### **La Adelantada**

Producte	Superfície/ ha	Varietats
Nectarina Groga	41 ha	Nectaro 6, Big Top, Nectarina, Silver Splendit 1, Silver Splendit 3, Silver Ray 7 i Silver Splendit 20.
Nectarina Blanca	11 ha	
Pera	20 ha	Abate, Hercolini, Santa Maria, Blanquilla i Moratini.
Préssec Roig	60 ha	Blando Adelantada, Spring Lady II, Queen Crest II, Summer Rich, Vista Rich, Rich Lady, Sprig Crest 2, Nectaprima, Diamon Price, Ruby Rich i Queen Lady.
Albercoc	15 ha	Almabar, Pink Cot, Sweet Heart, Castellbrite, Traver, Kou i Moniqui.
Pres. Paraguaià	15 ha	Paraguaià i Flatpretty.
Pruna Roja	10 ha	Fortuna, Black Gold, Angeleno, Mirabolano, Sun Gold, Extreme Glow, Extreme May, Plagold 17, TC Sun, Golden Plum, Black Diamond, Black Amber i Songria 15.
Pruna Negra	20 ha	
Pruna Groga	15 ha	

### **Las Mercedes Valhondo**

Producte	Superfície/ ha	Varietats
Nectarina Groga	15 ha	Nectaprima, Hembra i Adriana
Préssec Roig	15 ha	Ranger i Spring Crest.
Paraguaià	6 ha	Paraguaià, Flat Queen.
Pera	45 ha	Ercolini, Moratini, Castells, Abate Fettel i Santa Maria.

### **Chozo Blanco**

Producte	Superfície/ ha	Varietats
Nectarina Grog	78 ha	Red Diamond, Nectaros 6, Hglo, Nectariane, HRoyal, Adriana, Nectaros 4 i Red Jim.
Nectarina Blanca	5 ha	Nectarina Blanca
Préssec Grog	38 ha	Transvalia, Caterino i Mountain Gold.
Préssec Roig	12 ha	Estrella Amarilla, Britney Lane, Ranger i Early Rich.
Pres. Paraguaià	24 ha	Flat Nice.
Albercoc	7 ha	Albercoc
Pruna Roja	1 ha	N66, Larry Ann i Angeleno.
Pruna Negra	5 ha	

- **Sector de Canàries**

En aquest sector no es posseeixen finques

## **ANNEX 2:**

### **Recomanacions de reg de la zona de Lleida**



## RECOMANACIÓ DE REG - ZONA Lleida

cultius	Necessitats setmanals d'aigua dels principals cultius(m3/ha).					
	Aitona (Segrià)	El Poal (Pla Urgell)	La Granadella (Garrigues)	Albesa (Noguera)	Torres de Segre (Segrià)	Maials (Segrià)
Pomera	293	259	--	289	299	--
Perer	298	264	--	294	304	--
Presseguer (agost)	351	310	--	346	358	--
Alfals mínim (segat recentment)	158	140	--	156	161	--
Alfals màxim (per tallar)	386	341	--	381	394	--
Presseguer (juny)	169	150	--	167	173	--
Ametller (reg suport)	42	37	44	42	43	45
Nectarina (juliol)	176	155	--	173	179	--
Presseguer (agost - RDC)	351	310	--	346	358	--
Olivera (reg suport)	39	34	40	38	39	41
Panís	386	341	--	381	--	--
Evapotranspiració (ET <sub>o</sub> )	351	310	363	346	358	376
Precipitació efectiva	0	0	0	0	0	0

EL TIPUS DE SÒL INFLUEIX EN LA FREQÜÈNCIA DE REG, ESSENT DIFERENT SI UN SÒL ÉS MÉS AVIAT ARENÓS O ARGILÓS. CONÈIXER EL TIPUS DE SÒL DE LA NOSTRA PARCEL·LA ENS AJUDARÀ A REPARTIR MILLOR ELS REGS.

Càlcul realitzat amb dades de la XAC, setmana del 10/08 al 16/08

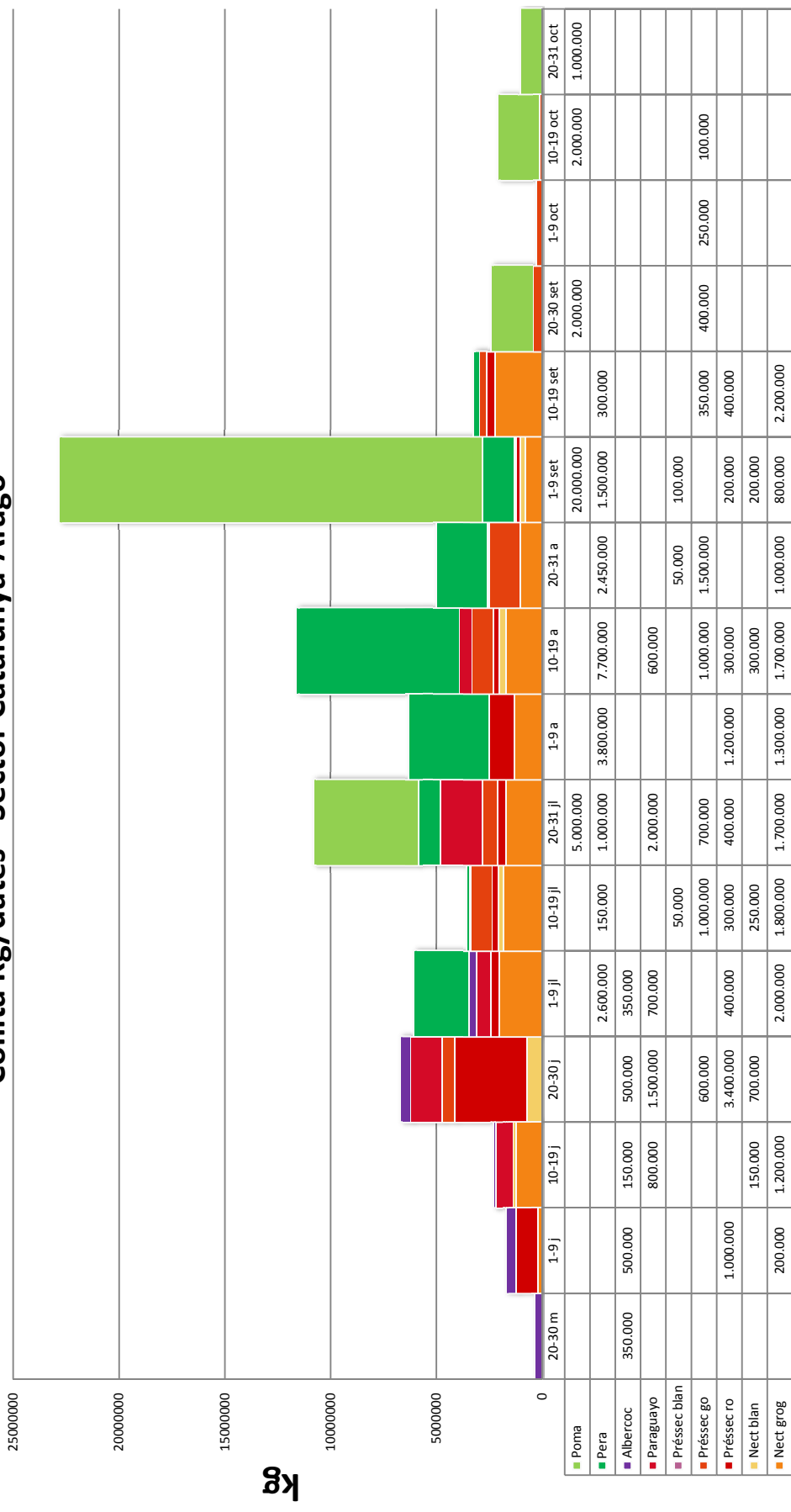
Les recomanacions es refereixen a plantacions adultes i per necessitats màximes d'aigua, amb plena disponibilitat d'aigua; si no hi ha disponibilitat, ajustar les dosis. Per convertir la dosi m3/ha a l/arbre cal dividir per 10 el valor de la taula i multiplicar-lo pel marc de plantació. Dades més específiques a l'eina de recomanacions de reg de RuralCat a [www.ruralcat.net](http://www.ruralcat.net) o a l'ECA de Tàrraga.

## **ANNEX 3:**

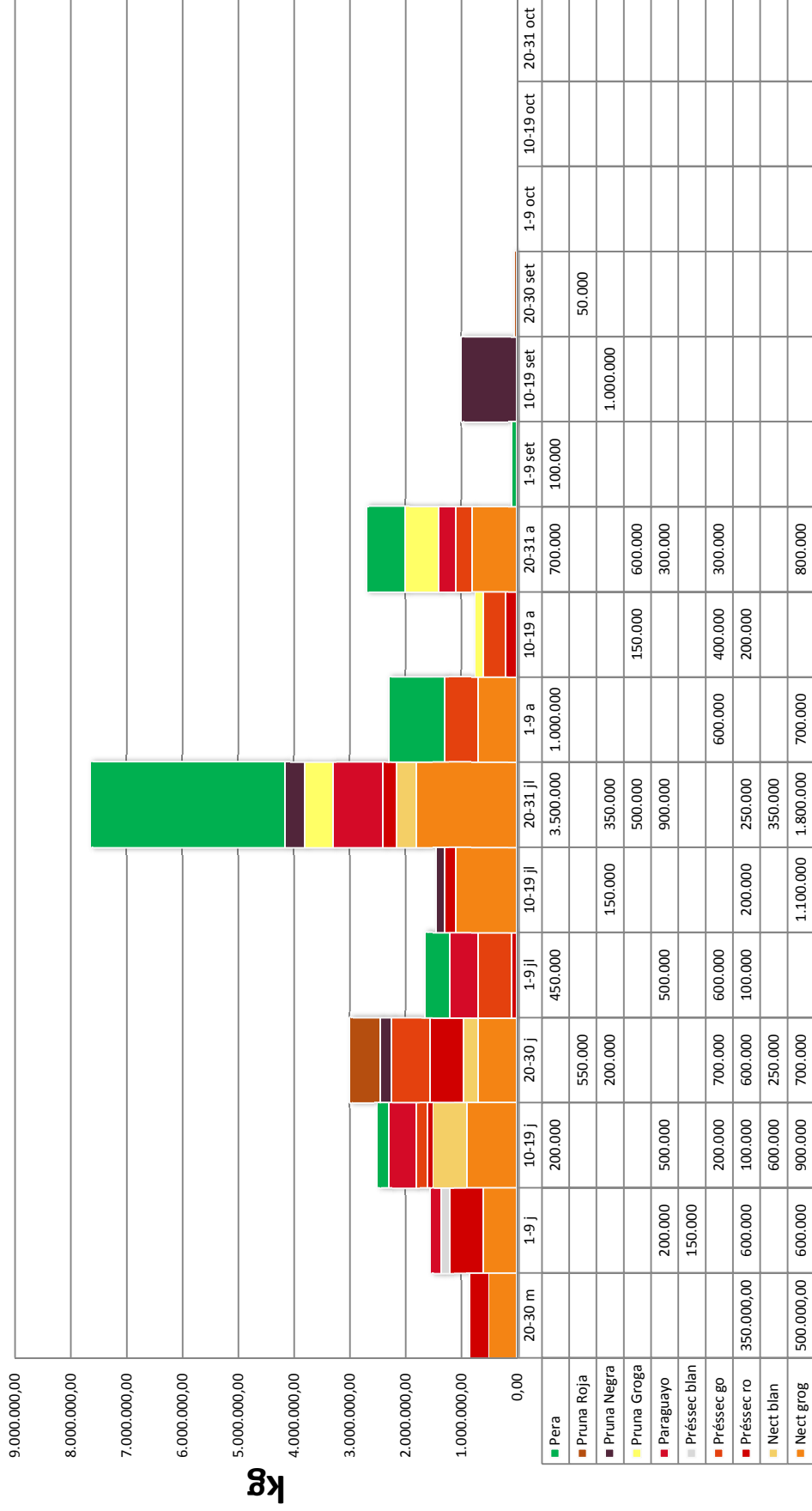
### **Gràfics de producció per sectors**



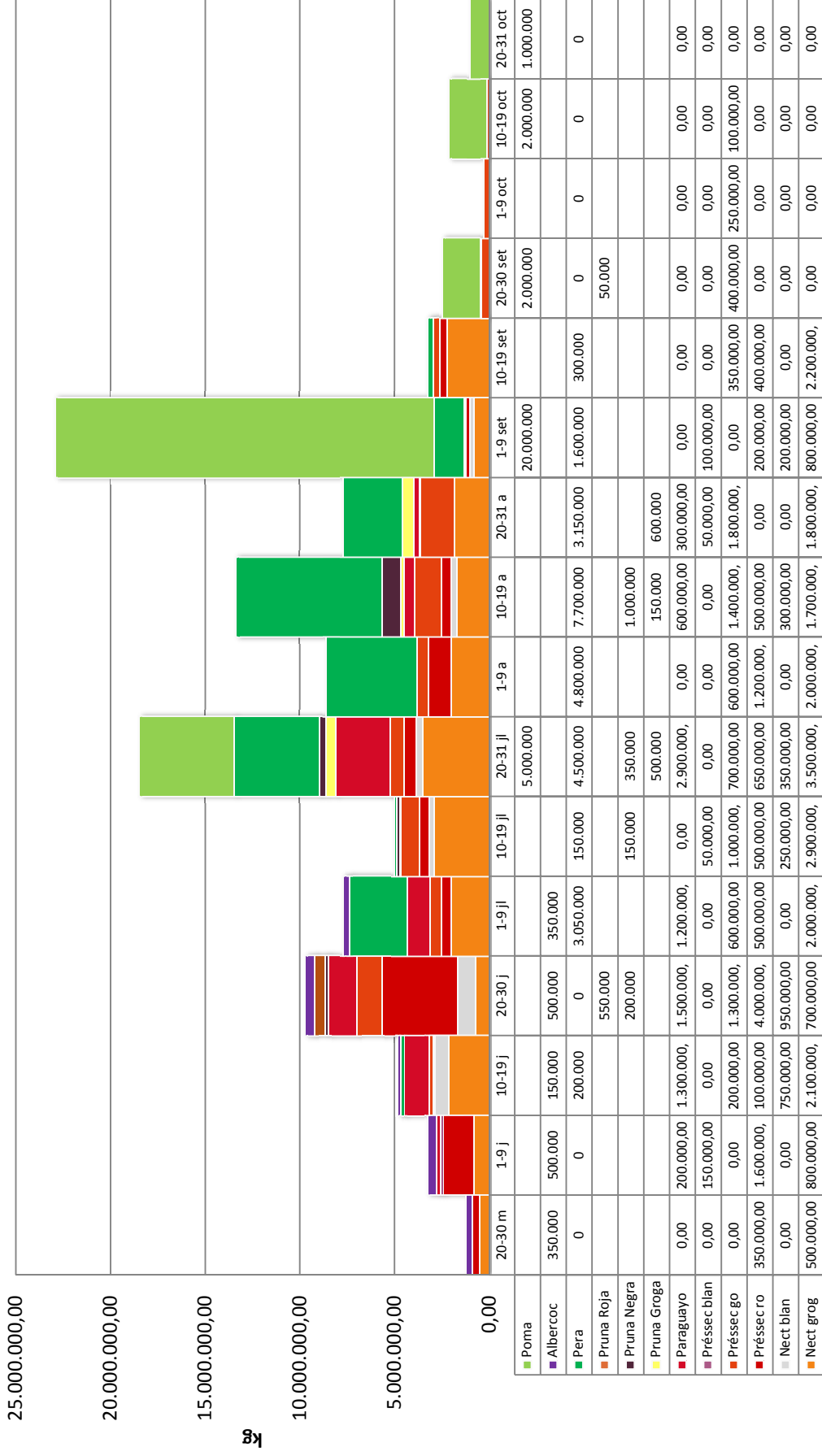
## Collita Kg/dates - Sector Catalunya-Aragó



## Collita kg/dates- Sector Extremadura



# Total Collita kg/dates



**ANNEX 4:**  
**Manual de traçabilitat**

 	<b>MANUAL DE PROCEDIMIENTOS</b>	Código: PT-1
		Edición : 8
		Fecha : 26/06/09
		Página 3 de 8
<b>TRAZABILIDAD</b>		

En el centro operativo de CATAFRUIT, hay un ordenador conectado con la base de datos *HESPERIDES* para la consulta y/o entrada de los datos que sean necesarios.

- Una base de datos en la que se recoge la información referente a los **proveedores externos de fruta de CATAFRUIT**.

En dicha base, se deja constancia de los datos de identificación del proveedor, así como si estos están certificados según norma GLOBALGAP o Producción integrada.

Los proveedores son evaluados, tal como se describe en el procedimiento de compras PS4, para comprobar la seguridad alimentaria del producto suministrado por ellos.

La identificación de los envases de fruta recepcionados, se realiza con una etiqueta.

En la etiqueta de identificación consta, como información mínima, los siguientes datos básicos:

- Fecha de recolección
- Marca de productor que realiza: GLOBALGAP (**EU**) o producción integrada (**PI**)
- Identificación "GRUPO CATALA"
- Nombre de la finca / nº de albarán en caso de proveedores externos
- Especie
- Nombre de productor
- Variedad
- Código de trazabilidad abreviado (BBBBB o BBBB-CCC)
- Código de barras
- Código de trazabilidad completo


La trazabilidad en CATAFRUIT, se realiza en base a códigos numéricos que tienen correspondencia con el código de barras de las etiquetas. El formato de este código completaría en función si el proveedor pertenece al Grupo Català o bien es un proveedor externo.

El código de trazabilidad de las etiquetas de **proveedores internos** tiene la forma:

#### **AXUUUUUCCCC**

- A → Factor fijo que indica la empresa que realiza las etiquetas
- X → 0 (CATAFRUIT) ó 1 (Frisesa)
- UUUUU. → Código de subparcela.
- CCCC → Contador

El código de subparcela es único, es decir, que se puede identificar perfectamente el origen del producto.

 	<b>MANUAL DE PROCEDIMIENTOS</b>	Código: PT-1
		Edición : 8
		Fecha : 26/06/09
		Página 4 de 8
<b>TRAZABILIDAD</b>		

A través de este código se pueden conocer todos los tratamientos y demás información de las partidas de fruta.

El código de trazabilidad de las etiquetas de **proveedores externos** tiene la forma:

### **AXPPPPVVVCCCC**

- A → Factor fijo que indica la empresa que realiza las etiquetas
- X → 0 (CATAFRUIT) ó 1 (Frisesa)
- PPPP → Código de proveedor
- VVV → Código de variedad
- CCCC → Contador

En este caso, en la etiqueta de identificación, además, se deja constancia del nº de albarán o documento de transporte con que se ha recepcionado la partida.

Los proveedores externos se dan de alta como proveedor en el momento en que se recepciona alguna partida de fruta.

En el caso de proveedores externos el código del proveedor siempre es fijo, la diferencia recae en la variedad de la partida y en el contador.

#### **2.1. Procedimiento en recepción**

Cuando se recibe la fruta en el centro operativo de CATAFRUIT, se comprueba si los envases llegan identificados mediante etiqueta de GRUPO CATALÀ (productores internos) o en caso contrario, se procede a identificar los envases, antes de su almacenamiento en cámara.

Se dispone de un programa para generar las etiquetas que toma la información de la base datos *HESPERIDES* (para productores internos) o de la base de datos de proveedores externos.

Se genera un modelo de etiqueta estándar para toda la fruta que entra en el centro operativo.

En el momento de la recepción de la fruta, se deja constancia de la entrada de la fruta en el registro de control RECEPCION FRUTA (**CTF-P-09**), dónde se registra:

- Productor
- Especie
- Variedad
- Nº albarán y/o CMR
- Precio (si consta en albarán)
- Transporte (Contratado por Catafruit / Agencia / Etc)

 	<b>MANUAL DE PROCEDIMIENTOS</b>	Código: PT-1
		Edición : 8
		Fecha : 26/06/09
		Página 5 de 8
<b>TRAZABILIDAD</b>		

- Nº envases
- Tipo de envases (características que lo definen)
- Tara de cada tipo de envase
- PESO BRUTO DE FRUTA
- PESO NETO (se calcula automáticamente a partir de los datos entrados)
- UHC (en caso de proveedores internos, código de trazabilidad de parcela).
- ESCANDALL (si se realiza escandallo o no, sobre la fruta recepcionada)
- ANALISIS M.R. (si se toma muestra para realizar analisis multiresiduos o no, sobre la fruta recepcionada)
- RBLE RECEPCION (persona que realiza la recepción de la fruta)
- OBSERVACIONES

En el caso que se haya producido un error en la colocación de las etiquetas de producto registrado como GLOBALGAP por producto producido sin atender a los requisitos de GLOBALGAP, ante la duda siempre se clasificará como producto no certificado y se distribuirá por las vías/clientes que así lo acepten.

## **2.2. Procedimiento en producción**

### **2.2.1. Procedimiento general de trazabilidad**

El procedimiento de identificación y trazabilidad del género en producción empieza una vez la fruta sale de la cámara de recepción.

En el momento que el encargado de planta, según su orden de trabajo, hoja de pedido y/o pedido mercadona, indica al carretillero la fruta que se debe confeccionar, éste o el encargado del control de la máquina de vaciado se responsabilizan de transmitir el código de trazabilidad del lote a la base de datos.

La transmisión del código se realiza a través de un scanner manual que lee el código de barras de la etiqueta de los envases. Al leer este código el sistema crea automáticamente un código en el proceso de producción ligado a un código en el proceso de confección.

Las personas que están en el punto en que se identifican los palets, se aseguran de identificar correctamente las cajas de producto (si es necesario) mediante etiquetas y los palets de producto acabado, mediante plano de palet.

Las cajas de producto acabado se identifican siempre que el cliente no indique lo contrario, mediante etiqueta que contiene la información que se define en función de los requisitos de cliente (ver catálogo de etiquetas y planos). Las etiquetas van pegadas o no, en función de los requisitos de cliente.

 	<b>MANUAL DE PROCEDIMIENTOS</b>	Código: PT-1
		Edición : 8
		Fecha : 26/06/09
		Página 6 de 8
TRAZABILIDAD		

El código de trazabilidad presente en las etiquetas de caja corresponde con registro de confección, asignado en el momento en que se inicia la confección.

Dicho código, nos permite acceder a toda la información de origen de la fruta.

Cuando se da por finalizado el palet, este se fleja y se etiqueta con un plano.

El plano del palet se crea al leer mediante scanner manual, todos y cada uno de los códigos de trazabilidad de las diferentes confecciones que puede contener el palet. La información contenida en el plano se define en función de los requisitos de cliente (ver catálogo de etiquetas y planos).

En cada palet se colocan al menos dos planos de palet, para que en expedición se puedan ver perfectamente sus características (variedad, fecha de confección, etc) y que en el momento del pesado, en caso que se realice, se pueda comprobar fácilmente la información.

En casos excepcionales como, por ejemplo, confección en envases de plástico o prohibición por parte del cliente, los planos no se pegan directamente, sino que se pegan sobre un soporte de papel sujeto al palet.

En el caso de picos de producción (palets inacabados) o en el caso de palets de bandejas, cestas u otros envases que se confeccionen pero no se cierren definitivamente, se identificará el pico o palet que se guarda en cámara, con, al menos, una etiqueta por palet dónde conste el lote de confección al que corresponde la fruta, para completarse el proceso con posterioridad y una vez finalizado el palet o la confección, se creará el plano de palet correspondiente.

### **2.2.2. Trazabilidad Mercadona**

En el caso de producto Mercadona, se identificará el producto, al menos, mediante un código de lote, ligado al código de confección generado automáticamente por el sistema.

El lote se indicará en el material de cierre del envase de unidad de venta o en la etiqueta de caja, si se trata de formatos a granel o alveolo.

El lote nos permite acceder a toda la información de origen de la fruta, ya que va ligado al código de confección, que es el que contiene toda la información.

### **2.3. Procedimiento en expedición**

A través de la hoja de pedido, se sabe la mercancía destinada a los diferentes clientes.



  <b>D.Catalá, s.a.</b>	<b>MANUAL DE PROCEDIMIENTOS</b>	Código: PT-1
		Edición : 8
		Fecha : 26/06/09
		Página 7 de 8
TRAZABILIDAD		

Los palets de género, una vez confeccionado, se flejan, se pesan en caso de ser necesario y en tal caso, se registra el peso del palet en la base de datos, al generar el plano de palet.

En el momento de la expedición, los palets pasan a través de unos muelles donde están situados unos scanners que leen los códigos de trazabilidad y los adjudican a un albarán de salida. Así se puede conocer la trazabilidad tanto ascendente como descendente de la fruta.

Existe un sistema de seguridad en la lectura del palet en expedición, por el que el lector emite un sonido cuando realiza una lectura, por lo que los toreros saben si se ha leído correctamente el plano del palet a cargar.

En caso necesario, los encargados de la carga de los palets, disponen de un scanner manual que les permite realizar la lectura de los códigos de palet para que se asocien al albarán de salida.

#### **2.4. Trazabilidad de envases.**

La trazabilidad de envases, se inicia en el momento de la recepción de envases, en que se generan las etiquetas de identificación, para cada palet, a partir de la información contenida en el albarán que entrega el transportista.

Dicha etiqueta contendrá al menos la siguiente información:

- FECHA RECEPCIÓN
- PROVEEDOR
- PRODUCTO (características del material de envasado)
- Nº ALBARÁN
- LOTE DE ENVASE (generado a partir de la información anterior)



Con las etiquetas generadas, se identifican en el pie, TODOS LOS PALETS de material de envasado y se almacenan hasta su empleo.

Además, se registrarán estos datos en el registro de recepción de material de envasado (**CTF-P-12**).

Al inicio y durante la confección, cada vez que se utilice material de envasado o se empiece a emplear material de un palet nuevo, se comprobará y se registrará (en el registro material de envase empleado – **CTF-P-11**) la información de la etiqueta del pie del palet y los productos en que se empleen los materiales

En dicho registro se anotará:

- FECHA

  <b>D.Catalá, s.a.</b>	<b>MANUAL DE PROCEDIMIENTOS</b>	Código: PT-1
		Edición : 8
		Fecha : 26/06/09
		Página 8 de 8
TRAZABILIDAD		

- TURNO
- PRODUCTO (en que se ha empleado el material de envasado)
- LOTE DE ENVASECO (ver etiqueta al pie del palet)
- OBSERVACIONES

El registro se archivará para, en caso de necesidad, poder determinar el destino de los diferentes lotes de material de envasado, ligándolo a los diferentes códigos de confección, según los productos confeccionados durante el día.

## **ANNEX 5:**

### **Certificats de qualitat, per sectors**

# certificaciones

## Sector CATALUNYA

**GLOBALG.A.P.**  
**EUREPG.A.P.**

**CERES**  
Certification Body  
Registration No. 02003 1784

**GLOBALG.A.P. CERTIFICATE**

According to GLOBALG.A.P. (EUREPG.A.P.)  
Global Good Agricultural Practices Version 3.1, Module 2

Issued to  
**GRUPO DE PRODUCTORES SART DOMESTIC**  
C/da de ARRESA, s/n  
25134, La Pobla de Llobregat, Spain  
Country of Production: Spain

The above certifies that the production handling/processor processing facilities and procedures adopted in this certificate

The Certificate Body (CERES) does not certify that the production of the products mentioned in this certificate is free from pesticides and/or GMOs.

**GLOBALG.A.P. (EUREPG.A.P.) Version 3.1 (April 07)**

Product	GLOBALG.A.P. Certificate Number	Product / Harvest / Production / Processing / Distribution / Retailer	Harvest / Production / Processing / Distribution / Retailer
Pistachos	0803113171000	Yes	Yes
Mandarinas	0803113101000	Yes	Yes
Almendra	0803113101000	Yes	Yes
Alfalfa	0803113101000	Yes	Yes
Alfalfa	0803113101000	Yes	Yes

Valid from 07/05/2010 Valid to 04/05/2011

Date of certification decision: 07/05/2010 Audited by: Sergio Arribas

The actual status of this certificate is always displayed in the website <http://www.globalgap.org>

Page 18 of 18

IFS



BRC  
Global Standard - Food



TESCO Nature's Choice



# certificaciones

## Sector EXTREMADURA

**GLOBALG.A.P.  
EUREPG.A.P.**



**IFS**



**BRC  
Global Standard - Food**



**TESCO Nature's Choice**



**Trazabilidad**



## **ANNEX 6:**

### **Control d' entrada de fruita**

FECHA CONTROL

VARIEDAD

TIPO ENVASE

CALIBRE

Nº FRUTO	CALIBRE REAL (mm)	Nº FRUTO	CALIBRE REAL (mm)
1		11	
2		12	
3		13	
4		14	
5		15	
6		16	
7		17	
8		18	
9		19	
10		20	
TOTAL FRUTOS NO CONFORMES (Max 2 frutos)			

DEFECTOS	Nº Frutos afectados
Deformes	
Poco Color	
Fruta rayada	
Roces	
Golpes	
Russeting	
Sin pedúnculo	
Bitter Pit	
Otros	
TOTAL FRUTOS NO CONFORMES (Max 2 frutos)	

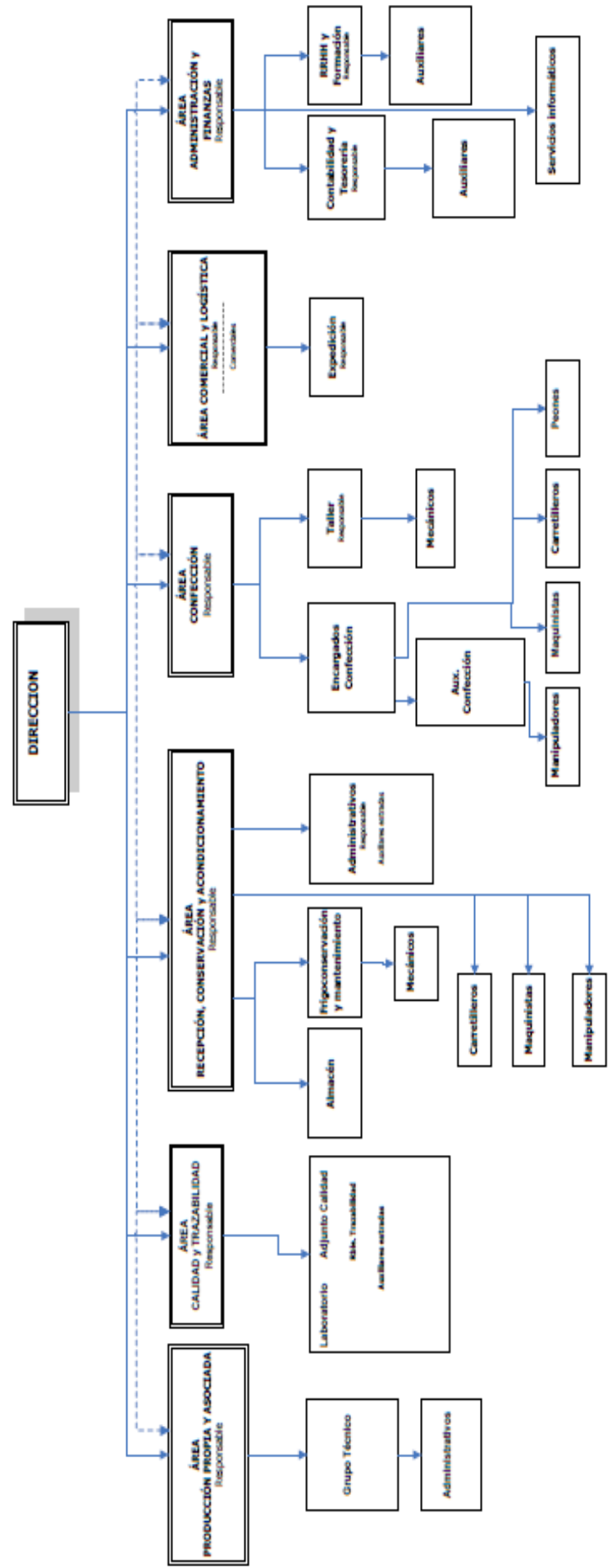
## **ANNEX 7:**

### **Organigrama, no personalitzat**





# Organigrama Nominal – Centro Operativo



**LEYENDA:**

- Personal que temporariamente puede realizar funciones de otro puesto
- Relación subordinada ( jefe - subordinado )
- Relación bidireccional (intercambio de información entre departamentos)

**ANNEX 8:**  
**Models de contractes**



**CONTRATO DE TRABAJO INDEFINIDO (ORDINARIO O FOMENTO DE LA CONTRATACIÓN INDEFINIDA)**

				<input type="checkbox"/> <b>Tiempo completo</b>		Código de contrato <b>100</b>	
				<input type="checkbox"/> <b>Tiempo parcial</b>		<b>200</b>	
<b>DATOS DE LA EMPRESA</b>							
CIF/NIF/NIE							
D./DÑA			NIF/NIE		EN CONCEPTO DE (1)		
NOMBRE O RAZÓN SOCIAL DE LA EMPRESA					DOMICILIO SOCIAL		
PAÍS 724 - España			MUNICIPIO -		C. POSTAL		
<b>DATOS DE LA CUENTA DE COTIZACIÓN</b>							
RÉGIMEN 0111		CÓD.PROV. NÚMERO / DÍG. CONTROL		ACTIVIDAD ECONÓMICA			
<b>DATOS DEL CENTRO DE TRABAJO</b>							
PAÍS 724 - España			MUNICIPIO -				
<b>DATOS DEL/DE LA TRABAJADOR/A</b>							
D./DÑA			NIF/NIE (2)			FECHA DE NACIMIENTO	
Nº AFILIACIÓN A LA S.S.		NIVEL FORMATIVO			NACIONALIDAD -		
MUNICIPIO DEL DOMICILIO -					PAÍS DOMICILIO ESPAÑA - 724		

Con la asistencia legal, en su caso, de D./Dña. .... con NIF/NIE ....., en calidad de (3) .....

**DECLARAN**

Que reúnen los requisitos exigidos para la celebración del presente contrato y, en su consecuencia, acuerdan formalizarlo con arreglo a las siguientes:

**CLÁUSULAS**

**Primera:** El/la trabajador/a prestará sus servicios como (4) ..... incluido en el grupo profesional/categoría/nivel profesional de ....., de acuerdo con el sistema de clasificación profesional vigente en la empresa, en el centro de trabajo ubicado en (calle, nº y localidad) .....

**Segunda:** La jornada de trabajo será:

**A tiempo completo:** la jornada de trabajo será de ..... horas semanales, prestadas de ..... a ....., con los descansos establecidos legal o convencionalmente.

**A tiempo parcial:** la jornada de trabajo ordinaria será de ..... horas:  al día,  a la semana,  al mes,  al año, siendo esta jornada inferior a (marque con una X lo que corresponda):

- La de un/a trabajador/a a tiempo completo comparable.
- La jornada a tiempo completo prevista en el Convenio Colectivo de aplicación.
- La jornada máxima legal.

Que es de ..... horas (5)

La distribución del tiempo de trabajo será de .....

Señálese, en el caso de jornada a tiempo parcial, si el contrato corresponde o no, a la realización de trabajos fijos discontinuos y periódicos que se repiten en fechas ciertas dentro del volumen normal de actividad de la empresa.

SI  NO

**Tercera:** En el caso de jornada a tiempo parcial señálese si existe o no pacto sobre la realización de horas complementarias (6):

SI  NO

**Cuarta:** La duración del presente contrato será INDEFINIDA, iniciándose la relación laboral en fecha ..... y se establece un periodo de prueba de (7) .....

**Quinta:** El presente contrato se formaliza bajo la modalidad de contrato de relevo:  SI  NO  
En caso afirmativo cumplimentar el anexo "Contrato de relevo".

**Sexta:** El/la trabajador/a percibirá una retribución total de ..... euros brutos (8) que se distribuirán en los siguientes conceptos salariales (9) .....

**Séptima:** La duración de las vacaciones anuales será de (10) .....

**Octava:** Si el contrato se formalizó a tiempo parcial con una jornada entre el 50 y el 75% con desempleados inscritos menores o iguales a 30 años o desempleados inscritos en la oficina de empleo, al menos 12 meses en los 18 meses anteriores a la contratación, y se cumplen los requisitos establecidos en el art. 1 del RD Ley 1/2011, de 11 de febrero de 2011, podrá tener derecho a una reducción de cuota empresarial a la S. Social.

SI  NO (En caso afirmativo cumplimentar el anexo correspondiente, Mod. PE-224.)

**Novena:** Al presente contrato le será de aplicación la Disposición Adicional Primera de la Ley 12/2001, de 9 de julio, modificada por la Ley 35/2010 de 17 de septiembre, (BOE de 8 de septiembre)

SI  NO

En caso afirmativo y si el/la empleador/a reúne los requisitos y no se encuentra en alguna de las causas de exclusión de la citada Disposición, señale el colectivo al que pertenece el Trabajador/a (11):

- |   |  |
|---|--|
| <input type="checkbox"/> Jóvenes desde 16 hasta 30 años de edad, ambos inclusive  | <input type="checkbox"/> Parados/as que lleven, al menos, 1 mes inscritos como demandantes de empleo   |
| <input type="checkbox"/> Mujeres desempleadas pertenecientes a alguno de los colectivos contemplados en el art. 3 de la Ley 35/2010 | <input type="checkbox"/> Desempleados que durante los dos años anteriores a la celebración del contrato hubieran estado contratados exclusivamente mediante contratos de carácter temporal, incluidos los contratos formativos |
| <input type="checkbox"/> Personas con discapacidad  | <input type="checkbox"/> Desempleados a quienes durante los dos años anteriores a la celebración del contrato, se les hubiera extinguido un contrato indefinido en una empresa diferente                                       |
| <input type="checkbox"/> Mayores de 45 años de edad   |  |

**Décima:** En el supuesto de haber respondido afirmativamente a la anterior cláusula, cuando el contrato se extinga por causas objetivas y la extinción sea declarada o reconocida como improcedente, la cuantía de la indemnización a la que se refiere el art. 53.5 del Estatuto de los Trabajadores, en su remisión a los efectos del despido disciplinario previstos en el art. 56 del mismo texto legal, será de 33 días de salario por año de servicio, prorrateándose por meses los periodos de tiempo inferiores a un año y hasta un máximo de 24 mensualidades.

**Undécima:** En lo no previsto en este contrato, se estará a la legislación vigente que resulte de aplicación y, particularmente, el Estatuto de los Trabajadores, aprobado por el R.D. Legislativo 1/1995, de 24 de marzo (BOE de 29 de marzo), Ley 12/2001, de 9 de Julio (BOE de 10 de julio), y en el Convenio Colectivo de .....

**Duodécima:** El contenido del presente contrato se comunicará al Servicio Público de Empleo de ..... en el plazo de los 10 días siguientes a su concertación (12).

#### CLÁUSULAS ADICIONALES

Y para que conste, se extiende este contrato por triplicado ejemplar en el lugar y fecha a continuación indicados, firmando las partes interesadas.

En ..... , a ..... de ..... de 20....

El/la trabajador/a

El/la representante  
de la empresa

El/la representante legal  
del/de la menor, si procede

(1) Director, Gerente, etc.

(2) En el caso de contratación a través de contingente a una persona extranjera no comunitaria y no residente en España, deberá cumplimentar el anexo Mod. PE-223

(3) Padre, madre, tutor/a o institución que le tenga a su cargo.

(4) Indicar la profesión.

(5) Indique el número de horas.

(6) Señálese lo que procede, y en caso afirmativo, adjunte el anexo si hay horas complementarias.

(7) Habrá de respetarse, en todo caso, lo dispuesto en el artículo 14.1 del Texto Refundido de la Ley del Estatuto de los Trabajadores, aprobado por Real Decreto Legislativo 1/1995, de 24 de marzo (BOE de 29 de marzo).

(8) Diarios, semanales, mensuales.

(9) Salario base, complementos salariales, pluses.

(10) Mínimo: 30 días naturales.

(11) Ponga una X en la casilla que corresponda.

(12) PROTECCION DE DATOS.- Los datos consignados en el presente modelo tendrán la protección derivada de la Ley Orgánica 15/1999, de 13 de diciembre (BOE de 14 de diciembre).



**COMUNICACIÓN DE CONVERSIÓN DE CONTRATO TEMPORAL EN CONTRATO INDEFINIDO PARA LA REALIZACIÓN DE TRABAJOS FIJOS DISCONTÍNUOS**

CÓDIGO DE CONTRATO

BONIFICADO **309**

NO BONIFICADO **389**

**DATOS DE LA EMPRESA**

CIF/NIF/NIE		
D./DÑA	NIF/NIE	EN CONCEPTO DE (1)
NOMBRE O RAZÓN SOCIAL DE LA EMPRESA		DOMICILIO SOCIAL
PAÍS 724 - España	MUNICIPIO -	C. POSTAL

**DATOS DE LA CUENTA DE COTIZACIÓN**

RÉGIMEN 0132	CÓD.PROV.	NÚMERO / DÍG. CONTROL	ACTIVIDAD ECONÓMICA
-----------------	-----------	-----------------------	---------------------

**DATOS DEL CENTRO DE TRABAJO**

PAÍS 724 - España	MUNICIPIO -
----------------------	----------------

**DATOS DEL/DE LA TRABAJADOR/A**

D./DÑA.	NIF/NIE	FECHA DE NACIMIENTO
Nº AFILIACIÓN A LA S.S.	NIVEL FORMATIVO	NACIONALIDAD -
MUNICIPIO DEL DOMICILIO -	PAÍS DOMICILIO ESPAÑA - 724	

Con la asistencia legal, en su caso, de D./Dña. .... con NIF/NIE ....., en calidad de (2) .....

**COMUNICAN** a los Servicios Públicos de Empleo de **LLEIDA**, que con fecha **08/08/2011**, han acordado la **CONVERSIÓN** en indefinido, de carácter fijo discontinuo, del contrato temporal (3) **401-OBRA O SERVICIO DETERMINADO**, celebrado por las partes arriba mencionadas el día ....., y que fue registrado o comunicado en el Servicio Público de Empleo de **LLEIDA** en fecha ....., y con el número .....

**DECLARAN**

Que el presente contrato se acoge a las bonificaciones contempladas en el art. 10 de la Ley 35/2010, de 17 de septiembre, (BOE de 18 de septiembre) y supone incremento de nivel de empleo fijo de la empresa de acuerdo con el art. 10 de la citada Ley.  
Que reúnen los requisitos exigidos para la celebración del presente contrato y, en consecuencia, acuerdan formalizarlo con arreglo a las siguientes:

**CLÁUSULAS**

**PRIMERA:** El presente contrato se concierne por tiempo **INDEFINIDO**, para realizar trabajos periódicos de carácter **DISCONTINUOS** consistentes en (4) **ENVASADO, MANIPULACIÓN, ETC...** dentro de la actividad cíclica intermitente de (5) **COMERCIO DE FRUTA** cuya duración será de (5) **CAMPAÑA GENERAL DE FRUTA** iniciándose la relación laboral indefinida con fecha ....., en el centro de trabajo ubicado en (calle, nº y localidad) **CR. D'ALBESA, S/N - LA PORTELLA (LLEIDA)**.

**SEGUNDA:** La duración estimada de la actividad será de (6) **NO PUEDE DETERMINARSE**. Los/as trabajadores/as serán llamados en el orden y forma que se determine en el Convenio Colectivo de **RECOLECCIÓN, ENVASADO Y MANIPULACIÓN DE FRUTAS Y HORTALIZAS DE LA PROVINCIA DE LLEIDA**. La jornada estimada dentro del período de actividad será de **40 horas (7) SEMANALES**, y su distribución horaria será de **de LUNES a SABADO**.

**TERCERA:** Si el convenio colectivo de ámbito sectorial permite en los contratos fijos discontinuos utilizar la modalidad de tiempo parcial, indique si se acoge al mismo:  SI  NO  
En caso de respuesta afirmativa, especifique si existe pacto o no de horas complementarias, y en su caso adjunte el anexo:  SI  NO

**CUARTA:** La jornada de trabajo será de ..... horas al año, siendo esta jornada inferior a (marque con una X lo que corresponda):

- La de un/a trabajador/a a tiempo completo comparable.  
 La jornada a tiempo completo prevista en el Convenio Colectivo de aplicación.  
 La jornada máxima legal.

Que es de ..... horas (8).

La distribución del tiempo de trabajo será de .....

**QUINTA:** El/la trabajador/a percibirá una retribución total de **GLOBAL S/CONVENIO** euros brutos (9) **mensuales** que se distribuyen en los siguientes conceptos salariales (10) **GLOBAL S/CONVENIO**.

**SEXTA:** Las vacaciones anuales serán de (11) **INCLUIDAS EN SALARIO**.

**SEPTIMA:** El presente contrato se formaliza bajo la modalidad de contrato de relevo:  SI  NO  
En caso afirmativo cumplimentar el anexo "Contrato de relevo".

**OCTAVA:** Las conversiones en indefinidos de contratos formativos, de relevo y sustitución por jubilación, cualquiera que sea la fecha de su celebración, tendrán derecho a una bonificación de la cuota empresarial a la Seguridad Social de 500 euros/año o 700 euros/año en el caso de mujer, durante tres años y hasta el 31 de diciembre de 2011.

En el caso de que la trabajadora con contrato temporal, se reincorpore al trabajo tras el período de suspensión del contrato por maternidad o por excedencia por cuidado de hijo y dicho contrato se transforme en indefinido para fijos discontinuos en el momento de la reincorporación, se tendrá derecho a una bonificación de la cuota empresarial a la Seguridad Social de 100 euros/mes (1200 euros/año), durante cuatro años. (12)

SI  NO

En el caso que los contratos sean a tiempo parcial la bonificación se aplicará en los términos del art. 2.7 de la Ley 43/2006, de 29 de diciembre (BOE 30 de diciembre).

**NOVENA:** Si la conversión en indefinido se realiza con contratos temporales a tiempo parcial de los regulados en el art. 1 del R.D. Ley 1/2011, con una jornada igual o superior al contrato inicial y el trabajador pertenece a alguno de los colectivos contemplados en el art. 10 de la ley 35/2010, o en la Ley 43/2006, la empresa tendrá derecho a las bonificaciones establecidas en las citadas normas en la cuantía que corresponda y por el tiempo que reste, descontando del período de bonificación el de aplicación de la reducción. Esto será asimismo de aplicación cuando se trate de una conversión de contrato en prácticas a tiempo parcial acogido a la reducción del R.D. Ley 1/2011 (13)

**DÉCIMA:** Al presente contrato le será de aplicación la Disposición Adicional Primera del R.D. Ley 12/2001, de 9 de julio, modificada por la Ley 35/2010, de 17 de septiembre (BOE de 18 de septiembre). (14)

SI  NO

**UNDÉCIMA:** En el supuesto de haber respondido afirmativamente a la anterior cláusula, cuando el contrato se extinga por causas objetivas y la extinción sea declarada o reconocida como improcedente, la cuantía de la indemnización a la que se refiere el artículo 53.5 del Estatuto de los Trabajadores, en su remisión a los efectos del despido disciplinario previstos en el art. 56 del mismo texto legal, será de 33 días de salario por año de servicio, prorrateándose por meses los períodos de tiempo inferiores a un año y hasta un máximo de 24 mensualidades.

**DUODÉCIMA:** El presente contrato se regulará por lo dispuesto en la legislación vigente que resulte de aplicación, particularmente, por el art. 15.8 del Estatuto de los Trabajadores, por el art. primero de la Ley 12/2001 de 9 de julio (BOE de 10 de julio) y por la Ley 43/2006, de 29 de diciembre (BOE 30 de diciembre). Asimismo le será de aplicación lo dispuesto en el Convenio Colectivo de **RECOLEC., ALMACENAJE, MANIPULACION DE FRUTA LLEIDA-FRISESA**.

**DÉCIMOTERCERA:** El contenido del presente contrato se comunicará al Servicio Público de Empleo de **LLEIDA**, en el plazo de los 10 días siguientes a su concertación (15).

Y para que conste se extiende este contrato por triplicado ejemplar, en el lugar y fecha a continuación indicados, firmando las partes interesadas.

En **LA PORTELLA** , a **OCHO** de **AGOSTO** de **2011**.

El/la trabajador/a

El/la representante  
de la empresa

El/la representante legal  
del/de la menor, si procede

(1) Director/a, Gerente, etc.

(2) Padre, madre, tutor/a o persona o institución que le tenga a su cargo.

(3) Indíquese la modalidad de contrato temporal que se transforma y señale que opción está de acuerdo con la jornada pactada. Sólo se pueden transformar con derecho a bonificación los contratos formativos, de relevo y de sustitución por anticipación de la edad de jubilación, cualquiera que sea la fecha de su celebración.

(4) Indicar la actividad a desarrollar por el/la trabajador/a.

(5) Indicar la actividad fija discontinua o de temporada de la empresa y su duración.

(6) Indicar la duración de la actividad a desarrollar por el/la trabajador/a.

(7) Diarias, semanales, mensuales o anuales.

(8) Indique el número de horas que corresponde a la jornada a tiempo completo, sólo en caso de solicitar subvenciones establecidas en la O.M. de 15-07-99 (BOE de 31 de julio).

(9) Diarios, semanales o mensuales.

(10) Salario base y complementos salariales.

(11) Mínimo: 30 días naturales.

(12) Marque con una X lo que corresponda.

(13) La conversión tiene que producirse antes del transcurso de un año desde la fecha de celebración del contrato temporal.

(14) Para acogerse a esta medida el contrato que se transforma, de duración determinada, temporal o formativo, tiene que haberse celebrado antes de 18 de junio de 2010 y transformarse antes del 31 de diciembre de 2010. Los contratos de duración determinada o temporal, en ambos casos no superando los seis meses de duración, y formativos celebrados a partir del 18 de junio de 2010 deben transformarse antes del 31 de diciembre de 2011.

(15) PROTECCION DE DATOS.- Los datos consignados en el presente modelo tendrán la protección derivada de la Ley Orgánica 15/1999, de 13 de diciembre, (BOE de 14 de diciembre).



**CONTRATO DE TRABAJO DE DURACIÓN DETERMINADA**

<input checked="" type="checkbox"/> <b>TIEMPO COMPLETO</b> <input checked="" type="checkbox"/> Obra o servicio Determinado <input type="checkbox"/> Eventual por circunstancias de la producción <input type="checkbox"/> Interinidad		CÓDIGO DE CONTRATO 401 402 410	<input type="checkbox"/> <b>TIEMPO PARCIAL</b> <input type="checkbox"/> Obra o servicio Determinado <input type="checkbox"/> Eventual por circunstancias de la producción <input type="checkbox"/> Interinidad <input type="checkbox"/> Situación de jubilación parcial		CÓDIGO DE CONTRATO 501 502 510 540
DATOS DE LA EMPRESA					
CIF/NIF/NIE					
D./DÑA			NIF/NIE	EN CONCEPTO DE (1)	
NOMBRE O RAZÓN SOCIAL DE LA EMPRESA				DOMICILIO SOCIAL	
PAÍS		MUNICIPIO		C. POSTAL	
724 – España		-			
DATOS DE LA CUENTA DE COTIZACIÓN					
RÉGIMEN	CÓD.PROV.	NÚMERO / DÍG. CONTROL	ACTIVIDAD ECONÓMICA		
0132					
DATOS DEL CENTRO DE TRABAJO					
PAÍS			MUNICIPIO		
724 – España			-		
DATOS DEL/DE LA TRABAJADOR/A					
D./DÑA			NIF/NIE (2)		FECHA DE NACIMIENTO
Nº AFILIACIÓN A LA S.S.		NIVEL FORMATIVO		NACIONALIDAD	
				-	
MUNICIPIO DEL DOMICILIO				PAÍS DOMICILIO	
-				ESPAÑA - 724	

Con la asistencia legal, en su caso, de D./Dña ..... con NIF/NIE ....., en calidad de (3) .....

**DECLARAN**

Que reúnen los requisitos exigidos para la celebración del presente contrato y, en consecuencia, acuerdan formalizarlo con arreglo a las siguientes:

**CLÁUSULAS**

**PRIMERA:** El/la trabajador/a prestará sus servicios como (4) ..... incluido en el grupo profesional / categoría / nivel (5) ....., de acuerdo con el sistema de clasificación vigente en la empresa, en el centro de trabajo ubicado en (calle, nº y localidad) **CR. D'ALBESA, S/N - LA PORTELLA (LLEIDA)**.

**SEGUNDA:** La jornada de trabajo será (6):

**A tiempo completo:** la jornada de trabajo será de **40** horas semanales prestadas de **LUNES a SABADO** con los descansos que establece la Ley.

**A tiempo parcial:** La jornada de trabajo ordinaria será de ....., horas  al día,  a la semana,  al mes,  al año, siendo esta jornada inferior a (7):

- La de un/a trabajador/a a tiempo completo comparable.
  - La jornada a tiempo completo prevista en el Convenio Colectivo de aplicación.
  - La jornada máxima legal.
- La distribución del tiempo de trabajo será .....

**TERCERA:** La duración del presente contrato se extenderá desde ..... hasta **FIN DE OBRA**. Se establece un periodo de prueba de (8) **MÁXIMO LEGAL ESTABLECIDO EN CONVENIO COLECTIVO**.

Cuando el convenio colectivo permita una duración mayor a la establecida legalmente, señálelo con una X:

**CUARTA:** El/la trabajador/a percibirá una retribución total de **GLOBAL S/CONVENIO** euros brutos (9) **mensuales** que se distribuyen en los siguientes conceptos salariales (10) **GLOBAL S/CONVENIO**.

**QUINTA:** La duración de las vacaciones anuales será de (11) **INCLUIDAS EN SALARIO**.

**SEXTA:** El contrato de duración determinada se celebra para:

- La realización de la obra o servicio (12) **ENVASADO, MANIPULACIÓN, ETC... DURANTE LA CAMPAÑA DE PERA Y MANZANA**, teniendo dicha obra autonomía y sustantividad propia dentro de la actividad de la empresa no pudiendo superar 3 años ampliable hasta 12 meses por convenio colectivo.
- Atender las exigencias circunstanciales del mercado, acumulación de tareas o exceso de pedidos, consistentes en ..... (13) aún tratándose de la actividad normal de la empresa. En caso de que se concierte por un plazo inferior a la duración máxima legal o convencionalmente establecida podrá prorrogarse, mediante acuerdo de las partes, por una única vez, sin que la duración total del contrato pueda exceder de dicha duración máxima.
- Sustituir al/a la trabajador/a ..... (14), siendo la causa:

- Sustituir a trabajadores/as con derecho a reserva del puesto de trabajo.
- Sustituir a trabajadores/as por maternidad, sin bonificación de cuotas.
- Sustituir trabajadores/as excedentes por cuidados familiares, siendo el/la trabajador/a que sustituye al excedente, perceptor, durante más de un año de prestaciones por desempleo de nivel contributivo o asistencial (Disposición Adicional 14ª del Real Decreto Legislativo 1/95).
- Para cubrir temporalmente un puesto de trabajo durante el proceso de selección o promoción, para su cobertura definitiva.
- Sustituir a trabajadores/as en formación por trabajadores/as beneficiarios/as de prestaciones por desempleo (15). Se acompaña certificado expedido por la Administración Pública o entidad encargada de gestionar la formación.
- Sustituir a trabajadores/as con discapacidad que tengan suspendido su contrato por incapacidad temporal, contratando a personas minusválidas desempleadas durante el período que persista dicha situación. Estos contratos darán lugar a una bonificación del 100 % de las cuotas empresariales de la Seguridad Social.
- Sustituir a trabajadores/as víctimas de violencia de género: (Señálese lo que proceda)
  - Que hayan suspendido su contrato de trabajo. Este contrato tendrá derecho a una bonificación del 100% de las cuotas empresariales a la Seguridad Social por contingencias comunes, durante todo el período de suspensión del/de la trabajador/a sustituido/a.
  - Que hayan ejercitado su derecho a la movilidad geográfica o al cambio del centro de trabajo. Este contrato tendrá derecho a una bonificación del 100% de las cuotas empresariales a la Seguridad Social por contingencias comunes, durante seis meses.

El/la trabajador/a contratado/a desempeñará el puesto de trabajo de ..... (16).

- Reducir la jornada de trabajo y el salario en un (17), cuando el/la trabajador/a reúna las condiciones generales exigidas para tener derecho a la pensión contributiva de jubilación de la Seguridad Social, de acuerdo con lo establecido en el artículo 4 de la ley 40/2007, de 4 de diciembre de medidas en materia de Seguridad Social.

**SÉPTIMA:** Si el contrato se formalizó a tiempo parcial con una jornada entre el 50 y el 75% con desempleados inscritos menores o iguales a 30 años o desempleados inscritos en la oficina de empleo, al menos 12 meses en los 18 meses anteriores a la contratación, y se cumplen los requisitos establecidos en el art. 1 del RD Ley 1/2011, de 11 de febrero de 2011, podrá tener derecho a una reducción de cuota empresarial a la S. Social.

SI  NO (En caso afirmativo cumplimentar el anexo correspondiente, Mod. PE-224.) (18)

**OCTAVA:** A la finalización del presente contrato, excepto en los casos de contrato de interinidad, el/la trabajador/a tendrá derecho a recibir una indemnización de cuantía equivalente a la parte proporcional de la cantidad que resultaría de abonar 8 días de salario por cada año de servicio, o la establecida, en su caso, en la normativa específica que sea de aplicación.

**NOVENA:** El presente contrato se regulará por lo dispuesto en la legislación vigente que resulte de aplicación y, particularmente, por los artículos 12 y 15 del Estatuto de los Trabajadores, modificado por la Ley 35/2010, de 17 de septiembre (BOE de 18 de septiembre), por el art. primero de la Ley 12/2001 de 9 de julio (BOE de 10 de julio) y Real Decreto 2720/1998, de 18 de diciembre (BOE de 8 de enero) y en su caso, por lo establecido en la Disposición adicional novena y transitoria sexta de la Ley 45/2002, de 12 de diciembre (BOE de 13 de diciembre) y por la Ley Orgánica 1/2004, de 28 de diciembre (BOE de 29 diciembre) (Artículo 21 apartado 3). Asimismo le será de aplicación lo dispuesto en el Convenio Colectivo de .....

**DÉCIMA:** El contenido del presente contrato se comunicará al Servicio Público de Empleo de **BALAGUER**, en el plazo de los 10 días siguientes a su concertación (19).

#### CLÁUSULAS ADICIONALES

Y para que conste se extiende este contrato por triplicado ejemplar en el lugar y fecha a continuación indicados, firmando las partes interesadas.

En **LA PORTELLA**, a **UNO** de **SEPTIEMBRE** de **2011**.

El/la trabajador/a

El/la representante  
de la empresa

El/la representante legal  
del/de la menor, si procede

- 
- (1) Director/a, Gerente, etc.
  - (2) En el caso de contratación a través de contingente a una persona extranjera no comunitaria y no residente en España, y con código de contrato 401, 402, 501, 502, deberá cumplimentarse el anexo Mod. PE-223
  - (3) Padre, madre, tutor/a o persona o institución que le tenga a su cargo.
  - (4) Indicar profesión.
  - (5) Señalar el grupo profesional y la categoría o nivel profesional que corresponda, según el sistema de clasificación profesional vigente en la empresa.
  - (6) Marque con una X lo que corresponda
  - (7) Marque con una X la situación que corresponda
  - (8) Respetando lo establecido en el artículo 14.1 del Texto Refundido de la Ley del Estatuto de los Trabajadores, aprobado por el R.D. Legislativo 1/1995, de 24 de marzo. (BOE de 29 de marzo)
  - (9) Diarios, semanales, mensuales.
  - (10) Salario base y complementos salariales.
  - (11) Mínimo: 30 días naturales.
  - (12) Identifique con claridad la obra o servicio, con autonomía y sustantividad propia dentro de la actividad de la empresa en la que prestará servicio el/la trabajador/a contratado/a
  - (13) Indíquese la causa o circunstancia que justifique la realización del contrato.
  - (14) Indíquese el nombre del/de la trabajador/a sustituido/a.
  - (15) Solo para empresas de hasta cien trabajadores/as y siempre que tales acciones formativas estén financiadas por cualquiera de las Administraciones Públicas. Apartado 1 de la Disposición transitoria sexta de la Ley 45/2002, de 12 de diciembre (BOE de 13 de diciembre).
  - (16) Indicar si el puesto de trabajo a desempeñar será el del/de la trabajador/a o del/de la otro/a trabajador/a de la empresa que pase a desempeñar el puesto de aquel. Igualmente deberá identificarse, en su caso, el puesto de trabajo cuya cobertura definitiva se producirá tras el proceso de selección externa o promoción interna.
  - (17) Indicar el porcentaje de reducción de la jornada y del salario, de acuerdo con las normas de derecho transitorio reguladas en el artículo 4 de la Ley 40/2007
  - (18) Ésta medida no será de aplicación a los contratos de interinidad.
  - (19) PROTECCION DE DATOS.- Los datos consignados en el presente modelo tendrán la protección derivada de la Ley Orgánica 15/1999, de 13 de diciembre.(BOE de 14 de diciembre)



## **ANNEX 9:**

# **Balanç de Situació i el Compte de Pèrdues i Guanyats consolidats en l'exercici 2010**



## **GRUPO DOMINGO CATALA, S.L.**

INFORME DE AUDITORIA

**CUENTAS ANUALES CONSOLIDADAS**  
EJERCICIO CERRADO A  
31 DE DICIEMBRE DE 2010

Balance de situación consolidado  
Cuenta de pérdidas y ganancias consolidada  
Estado de cambios en el patrimonio neto consolidado  
Estado de Flujos de Efectivo consolidado  
Memoria consolidada

INFORME DE GESTION CONSOLIDADO

Protocolo nº 9/2010

Fecha: 15 de junio de 2011

**INFORME DE AUDITORIA  
CUENTAS ANUALES  
GRUPO DOMINGO CATALA, S.L.  
EJERCICIO CERRADO AL 31 DE  
DICIEMBRE DE 2010**

## INFORME DE AUDITORIA DE CUENTAS ANUALES

A los socios de GRUPO DOMINGÓ CATALA, S.L.

Hemos auditado las cuentas anuales consolidadas de GRUPO DOMINGÓ CATALA, S.L., y sociedades dependientes (el "Grupo") que comprenden el balance consolidado al 31 de diciembre de 2010, la cuenta de pérdidas y ganancias consolidada, el estado de cambios en el patrimonio neto consolidado, el estado de flujos de efectivo consolidado y la memoria consolidada correspondientes al ejercicio anual terminado en dicha fecha, cuya formulación es responsabilidad de los administradores de la Sociedad. Nuestra responsabilidad es expresar una opinión sobre las citadas cuentas anuales en su conjunto, basadas en el trabajo realizado de acuerdo con las normas de auditoría generalmente aceptadas, que requieren el examen, mediante la realización de pruebas selectivas, de la evidencia justificativa de las cuentas anuales consolidadas y la evaluación de su presentación, de los principios contables aplicados y de las estimaciones realizadas.

En nuestra opinión, las cuentas anuales consolidadas del ejercicio 2010 adjuntas expresan, en todos los aspectos significativos, la imagen fiel del patrimonio consolidado y de la situación financiera consolidada de GRUPO DOMINGÓ CATALA, S.L. y sociedades dependientes al 31 de diciembre de 2010, así como de los resultados consolidados de sus operaciones y de sus flujos de efectivo consolidados correspondientes al ejercicio anual terminado en dicha fecha, de conformidad con el marco normativo de información financiera que resulta de aplicación y, en particular, con los principios y criterios contables contenidos en el mismo.

El informe de gestión consolidado adjunto del ejercicio 2010 contiene las explicaciones que los administradores consideran oportunas sobre la situación del Grupo, la evolución de sus negocios y sobre otros asuntos y no forma parte integrante de las cuentas anuales. Hemos verificado que la información contable que contiene el citado informe de gestión concuerda con la de las cuentas anuales del ejercicio 2010. Nuestro trabajo como auditores se limita a la verificación del informe de gestión con el alcance mencionado en este mismo párrafo y no incluye la revisión de información distinta de la obtenida a partir de los registros contables de GRUPO DOMINGÓ CATALA, S.L. y sus sociedades dependientes.

CC AUDIT, S.L.



Fdo: Javier Cebollero Oriol  
 15 de junio de 2011.



COLEGIO  
 DE CENSORS JURATS  
 DE COMPTES  
 DE CATALUNYA

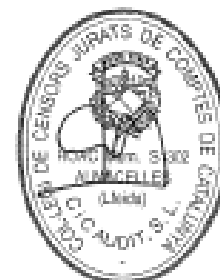
Membre inscrit  
 C.C. AUDIT, S.L.

Any 2011 Núm. 26/110000  
 Còpia autèntica

Aquest informe està subjecte a  
 la llei aplicable en el moment de la  
 seva emissió de 23 de novembre.

BALANCE DE SITUACIÓN

ACTIVO	NOTAS 100 y 101	31-12-10	31-12-09
<b>A) ACTIVO NO CORRIENTE</b>		<b>40.766.374,73</b>	<b>37.491.397,51</b>
<b>I. Inmovilizado intangible</b>	(14)	<b>519.796,36</b>	<b>488.066,15</b>
1. Fondo de comercio de consolidación	40)	0,00	0,00
2. Otro inmovilizado intangible	44)	519.796,36	488.066,15
<b>II. Inmovilizado material</b>	(12)	<b>34.332.909,38</b>	<b>32.696.833,84</b>
1. Terrenos y construcciones	46)	26.001.791,76	18.647.232,44
2. Instalaciones técnicas, y otro inmovilizado material	46)	12.740.507,63	12.688.093,06
3. Inmovilizado en curso y anticipo	46)	1.590.609,99	1.361.508,34
<b>III. Inversiones inmobiliarias</b>		<b>0,00</b>	<b>0,00</b>
<b>IV. Inversiones en empresas asociadas a lp</b>	(13)	<b>341.824,54</b>	<b>307.514,04</b>
1. Participaciones puestas en equivalencia		156.626,84	124.588,34
2. Créditos a sociedades puestas en equivalencia		184.825,70	182.925,70
3. Otros activos financieros		0,00	0,00
<b>V. Inversiones financieras a largo plazo</b>	(18)	<b>4.198.309,17</b>	<b>2.698.920,14</b>
<b>VI. Activos por impuesto diferido</b>		<b>1.362.545,28</b>	<b>1.389.933,34</b>
<b>B) ACTIVO CORRIENTE</b>		<b>24.334.991,90</b>	<b>21.488.010,54</b>
<b>I. Activos no corrientes mantenidos para la venta</b>	(26)	<b>1.969.731,68</b>	<b>3.323.834,12</b>
<b>II. Existencias</b>	(17)	<b>10.482.315,54</b>	<b>9.397.369,96</b>
<b>III. Deudores comerciales y otras cuentas a cobrar</b>	(16)	<b>7.348.144,50</b>	<b>6.494.399,77</b>
1. Clientes por ventas y prestaciones de servicios		5.432.574,64	4.572.687,07
2. Sociedades puestas en equivalencia		427.467,40	809.730,53
3. Activos por impuesto corriente		81.394,37	300.383,67
4. Otros deudores		1.366.908,10	1.011.482,00
<b>IV. Inversiones en empresas asociadas a c/p</b>	(19)	<b>70.000,00</b>	<b>50.000,00</b>
1. Créditos a sociedades puestas en equivalencia		70.000,00	50.000,00
2. Otros activos financieros		0,00	0,00
<b>V. Inversiones financieras a corto plazo</b>	(18)	<b>2.418.636,58</b>	<b>993.734,37</b>
<b>VI. Periodificaciones</b>	(18)	<b>584.158,78</b>	<b>49.995,10</b>
<b>VII. Efectivo y otros activos líquidos equivalentes</b>		<b>1.451.994,86</b>	<b>990.857,22</b>
<b>TOTAL ACTIVO (A+B)</b>		<b>65.091.366,63</b>	<b>58.979.408,05</b>



Fdo. Juan Catalá Majas, presidente

PATRIMONIO NETO Y PASIVO		2014	2013
		31-12-14	31-12-13
<b>A) PATRIMONIO NETO</b>		<b>17.211.392,07</b>	<b>18.888.813,88</b>
<b>A-1) Fondos propios</b>		<b>16.301.478,62</b>	<b>18.143.146,52</b>
I. Capital		16.822.886,03	16.822.886,03
1. Capital suscrito		16.822.886,03	16.822.886,03
2. (Capital no suscrito)		0,00	0,00
II. Prima de emisión		0,00	0,00
III. Reservas		7.168.233,27	8.212.487,25
IV. (Acciones y participaciones de la sociedad dominante)		0,00	0,00
V. Otras aportaciones de socios		0,00	0,00
VI. Resultado del ejercicio atribuido a la sociedad dominante		1.313.237,32	1.188.679,24
VII. (Dividendo a cuenta)		0,00	0,00
VIII. Otros instrumentos de patrimonio neto		0,00	0,00
<b>A-2) Ajustes por cambios de valor</b>		<b>-2.496.603,02</b>	<b>-2.682.881,25</b>
I. Diferencia de conversión		0,00	0,00
II. Otros ajustes por cambios de valor		-2.496.603,02	-2.682.881,25
<b>A-3) Subvenciones, donaciones y legados recibidos</b>		<b>318.528,88</b>	<b>363.432,24</b>
<b>A-4) Socios externos</b>		<b>5.994,81</b>	<b>6.294,28</b>
<b>B) PASIVO NO CORRIENTE</b>		<b>22.788.833,32</b>	<b>22.816.478,78</b>
I. Provisiones a largo plazo		0,00	0,00
II. Deudas a largo plazo		22.344.586,88	22.347.117,11
1. Obligaciones y otros valores negociables		0,00	0,00
2. Deuda con entidades de crédito		10.758.174,07	18.825.632,87
3. Acreedores por arrendamiento financiero		80.733,27	81.708,70
4. Otros pasivos financieros		1.505.679,54	1.819.475,54
III. Deudas con empresas del grupo y asociadas a largo plazo		912.982,23	912.982,23
1. Deudas con sociedades puestas en equivalencia		912.982,23	912.982,23
2. Otras deudas		0,00	0,00
IV. Pasivos por impuesto diferido		123.884,21	159.887,42
V. Periodificaciones a largo plazo		0,00	0,00
<b>C) PASIVO CORRIENTE</b>		<b>26.088.334,34</b>	<b>28.312.818,30</b>
I. Pasivos vinculados con activos no otros mantenidos para la venta		0,00	0,00
II. Provisiones a corto plazo		0,00	0,00
III. Deudas a corto plazo		18.065.188,63	7.874.321,76
1. Obligaciones y otros valores negociables		0,00	0,00
2. Deuda con entidades de crédito		8.812.891,24	7.443.038,28
3. Acreedores por arrendamiento financiero		54.811,65	80.785,70
4. Otros pasivos financieros		398.885,74	189.497,78
IV. Deudas con empresas del grupo y asociadas a c/p		0,00	0,00
1. Deudas con sociedades puestas en equivalencia		0,00	0,00
2. Otras deudas		0,00	0,00
V. Acreedores comerciales y otras cuentas a pagar		15.023.142,31	12.836.886,94
1. Proveedores		12.825.587,96	11.537.116,39
2. Proveedores, sociedades puestas en equivalencia		0,00	0,00
3. Pasivos por impuesto corriente		4,04	289.773,62
4. Otros acreedores		1.087.580,31	729.896,93
VI. Periodificaciones a corto plazo		0,00	0,00
<b>TOTAL PATRIMONIO NETO Y PASIVO (A+B+C)</b>		<b>85.295.158,63</b>	<b>88.975.612,94</b>

Fdo. Juan Catalá Maza, presidente




2

CUENTA DE PERDIDAS Y GANANCIAS		31-12-10	31-12-09
<b>A) OPERACIONES CONTINUADAS</b>			
1. Importe neto de la cifra de negocios	(00)	73.204.200,00	74.520.104,59
a) Ventas		70.700.000,00	72.700.000,00
b) Prestaciones de servicios		2.470.000,00	2.220.000,00
2. Variación existencias p. terminados y curso fabricación		0,00	0,00
3. Trabajos realizados por el grupo para su activo		100.000,00	0,00
4. Aprovisionamientos	(20)	-52.217.825,00	-53.461.467,20
a) Consumo de mercaderías		84.000,00	-2.270.100,00
b) Consumo de materias primas y otros materiales consumibles		-57.273.000,00	-50.270.000,00
c) Trabajos realizados por otras empresas		-1.220.700,00	-570.000,00
d) Consumo de mercaderías, materias primas y otros aprovisionamientos		0,00	0,00
5. Otros ingresos de explotación		541.100,00	1.170.000,00
a) Ingresos accesorios y otros de gestión corriente		700.000,00	1.000.000,00
b) Subvenciones de explotación incorporadas al resultado del ejercicio		100.000,00	120.000,00
c) Ingresos por alquileres e ingresos		70.000,00	470.000,00
6. Gastos de personal	(20)	-10.200.414,40	-10.372.448,00
a) Sueldos, salarios y prestaciones		-8.170.000,00	-8.210.000,00
b) Cargas sociales		-2.070.000,00	-2.100.000,00
c) Provisiones		0,00	0,00
7. Otros gastos de explotación		-6.068.773,00	-6.074.700,00
a) Pérdidas, deterioro y variación de provisiones por operaciones corrientes		-100.000,00	-200.000,00
b) Otros gastos de gestión corriente		-5.968.773,00	-5.874.700,00
8. Amortización del inmovilizado		-2.000.000,00	-2.000.000,00
9. Imputación sobre inmovilizado no financiero y otras		100.000,00	100.000,00
10. Exceso de provisiones		0,00	0,00
11. Deterioro y enajenaciones del inmovilizado		12.000,00	27.000,00
a) Deterioros y pérdidas		0,00	0,00
b) Resultados por enajenaciones y otras		12.000,00	27.000,00
12. Resultado por pérdida de control de partic. consolidadas		0,00	0,00
a) Resultado por pérdida de control de una dependiente		0,00	0,00
b) Resultado atribuido a la participación retenida		0,00	0,00
13. Diferencia negativa en combinaciones de negocios		0,00	0,00
<b>A.1) RESULTADO DE EXPLOTACIÓN (operación/actividad)</b>		<b>2.211.200,00</b>	<b>2.443.200,00</b>
14. Ingresos financieros		200.000,00	200.000,00
a) De participaciones en instrumentos de patrimonio		200.000,00	200.000,00
b) De valores negociados y de créditos del activo inmovilizado		0,00	0,00
15. Gastos financieros		-1.240.000,00	-1.200.000,00
16. Variación valor razonable en instrumentos financieros		-300.000,00	0,00
a) Cambio de valoración y otros		-300.000,00	0,00
b) Impot. al resultado del ejercicio por activos financieros clas. para la venta		0,00	0,00
17. Diferencias de cambio		-0,00	-31.700,00
a) Impacto al resultado del ejercicio de la div. cambiaria		0,00	0,00
b) Otras diferencias de cambio		-0,00	-31.700,00
18. Deterioro, bajas y enajenaciones de instr. financieros		-370.000,00	-370.000,00
a) Deterioros y pérdidas		-370.000,00	-370.000,00
b) Resultados por enajenaciones y otras		0,00	0,00
<b>A.2) RESULTADO FINANCIERO (operación/actividad)</b>		<b>-1.740.000,00</b>	<b>-650.000,00</b>
19. Participación en beneficios (pérdidas) de sociedades puestas en equivalencia		-2.200,00	
20. Deterioro y resultado por pérdida en invers. efectivos de participaciones puestas en eq. o en control conjunto con una sociedad múltiple			
21. Diferencia negativa de consolidación de sociedades puestas en equivalencia		20.000,00	
<b>A.3) RESULTADO ANTES DE IMPUESTOS (A.1+A.2+A.3)</b>		<b>1.257.000,00</b>	<b>1.483.200,00</b>
22. Impuestos sobre beneficios		0,00	-374.000,00
<b>A.4) RDD. EJERC. PROCEDENTE DE OP. CONTINUADAS (A.3-A.4)</b>		<b>1.257.000,00</b>	<b>1.109.200,00</b>
<b>B) OPERACIONES INTERRUPTIDAS</b>			
23. Resultado ejer. proced. operaciones interrumpidas e impuestos		0,00	0,00
<b>A.5) RESULTADO CONSOLIDADO DEL EJERCICIO (A.4+B)</b>		<b>1.257.000,00</b>	<b>1.109.200,00</b>
Resultado atribuido a la sociedad dominante		1.257.000,00	1.109.200,00
Resultado atribuido a socios externos		0,00	0,00



Fdo. Juan Catalá Mejías, presidente

## MEMORIA CONSOLIDADA 2010

### 1. Sociedades del grupo

#### 1.1 Sociedad dominante:

La sociedad dominante es GRUPO DOMINGO CATALA, S.L., que constituye un holding familiar, creada el 12 de diciembre de 2.005, inscrita en el Registro Mercantil de Lleida, Tomo 976 de la sección general, Folio 20 y Hoja L-19.104, inscripción primera. Está domiciliada en La Portella (Lleida), C/ Abesa s/n.

Su actividad es la prestación de servicios de dirección y apoyo a la organización social y empresarial de las empresas que constituyen un grupo de actividad económica, vinculado al sector frutícola.

El ejercicio económico se corresponde con el año natural y la fecha de cierre de las últimas cuentas anuales es el día 31 de diciembre de 2010.

#### 1.2 Sociedades dependientes

a) Las sociedades incluidas en el perímetro de consolidación son las siguientes:

(Datos correspondientes al 31-12-2010)

SOCIEDADES DEPENDIENTES	DOMICILIO	CAPITAL 31-12-10	RESERVAS 31-12-10	RESULTADO 2010	% PARTICIP.
CATAFRUIT, S.A.U.	38025 Casanella de Abona (Tenerife) - Polig. Industrial Parcela E, 5	1.850.540,00	6.507.827,94	975.040,90	100,00%
DOMINGO CATALA, S.A.U.	25134 La Portella (Lleida) - Car. Abesa s/n	1.011.499,00	3.604.636,90	99.468,64	100,00%
SIT ALMACEN SENS-CAT	25134 La Portella (Lleida) - Car. Abesa s/n	106.180,00	274.821,39	51.697,89	100,00%
FRIBESA S.A.	25011 Lleida - Cr. Tardana, km. 5	721.238,68	1.558.076,87	16.652,00	99,74%
FRUITFLOS, S.A.U.	38025 Casanella de Abona (Tenerife) - Polig. Industrial Parcela E, 5	63.525,00	2.815.727,94	96.266,06	100,00%
PORTFRUIT 2003, S.A.	25134 La Portella (Lleida) - Car. Abesa s/n	61.000,00	56.334,30	29.698,20	100,00%
BISCANET, SL	25134 La Portella (Lleida) - Car. Abesa s/n	60.100,00	38.967,82	-2.596,13	100,00%
DPAFRUIT, S.A.U.	25134 La Portella (Lleida) - Car. Abesa s/n	60.102,00	165.296,10	1.432,86	100,00%
EXPLOTACIONES AGRARIAS LOS MASOS, S.L.	25179 Masós (Lleida) Travessa Cameró Nº	3.300,00	-3.850,89	2.720,69	100,00%

El objeto social y la actividad de las sociedades dependientes es la producción y comercialización de frutas, junto a servicios complementarios en el mismo subsector agrario.

El ejercicio económico de todas las empresas del grupo formado por la sociedad dominante y las dependientes, corresponde al año natural, habiéndose cerrado el día 31 de diciembre.

Se ha aplicado el Método de Integración Global definido en el Capítulo III, artículos 15 a 49 de las Normas para la formulación de las cuentas anuales consolidadas.

También se ha aplicado la definición de grupo de sociedades introducida en el artículo 42 del Código de Comercio por la Ley 62/2003 de 30 de diciembre.



Fdo. Juan Catalá Májor, presidente

7



**HOJA DE FIRMA DE LOS ESTADOS FINANCIEROS ANUALES  
CONSOLIDADOS DE GRUPO DOMINGO CATALA, S.L.,  
CORRESPONDIENTES AL EJERCICIO 2010**

Los miembros del Consejo de Administración de GRUPO DOMINGO CATALA, S.L., mediante la presente, suscriben las cuentas anuales de la entidad (balance, cuenta de pérdidas y ganancias, estado de cambios en el patrimonio neto, estado de flujos de efectivo y memoria), y el informe de gestión correspondientes al ejercicio social cerrado a 31 de diciembre de 2010, formulados por el Consejo de Administración, en su reunión de fecha de hoy, que constan de            páginas, incluida la presente, todas ellas impresas a una sola cara, delegando en el presidente del Consejo para que, en su nombre, rubrique todas sus páginas.

En La Portella a 31 de marzo de 2011

EL CONSEJO DE ADMINISTRACION DE GRUPO DOMINGO CATALA, S.L.

Fdo. Juan Catalá Majos, presidente

Fdo. Domingo Catalá Majos, secretario

Fdo. José Ramón Catalá Majos, vocal

