
POBRESA ENERGÈTICA

Ins Frederic Martí Carreras



ÍNDEX

INTRODUCCIÓ	2
1-L'energia.....	4
2-Què és la pobresa energètica?	7
3-Les causes de la pobresa energètica.....	9
4-Formulació dels preus de les energies.....	13
4.1-Evolució de les polítiques energètiques i estructura del preu	13
4.2-Funcionament de la Tarifa Eléctrica	16
4.2.1-La subhasta	16
4.2.2-La TUR	17
4.2.3-La nova legislació	18
4.3-El Gas Natural.....	20
4.3.1-Funcionament del mercat del gas natural.	20
4.3.2-Estructura del rebut.	21
5-Conseqüències de la pobresa energètica.	22
6-Indicadors per detectar la pobresa energètica.	26
7-Possibles actuacions per fer front a la pobresa energètica.	28
8-Polítiques i mesures.	30
8.1 A nivell autonòmic, estatal i europeu.	30
8.2 Experiència al Regne Unit	34
8.3 Experiència Ajuntament de Barcelona.....	35
9-La pobresa energètica en dades.....	36
10-Què passa a Catalunya?	40
11-Comparatives amb els països de la Unió Europea.....	43
CONCLUSIONS	46
BIBLIOGRAFIA.....	49
ANNEXOS	54

INTRODUCCIÓ

He escollit fer el meu treball de recerca sobre la pobresa energètica perquè és un tema d'actualitat que afecta a moltes persones arreu del país i també en el nostre entorn més proper. En aquests últims temps apareixen constantment als mitjans de comunicació notícies relacionades amb aquest tema, que m'han cridat l'atenció i han despertat la meva curiositat. També, m'han induït a voler profunditzar més en el tema, per tal de poder trobar respostes als diferents interrogants que la situació m'ha plantejat, com per exemple: qui és un pobre energèticament parlant?, quines són les causes que porten a una família a la pobresa energètica?, com afecta a la salut?, etc.

Els objectius que em proposo per realitzar el meu treball són:

- Trobar la definició de la pobresa energètica.
- Com es pot mesurar la pobresa energètica.
- Efectes sobre la salut de la gent que pateix la pobresa energètica.
- La situació al nostre voltant.
- Com afecte a la societat.

M'agradaria estudiar i poder recollir el màxim possible de dades que em permeti extreure conclusions, aclarir dubtes i així ampliar els meus coneixements fins a formar-me una opinió sòlida sobre la pobresa energètica: els seus efectes en la salut, a la vida de les persones que pateixen aquestes situacions, la repercussió a la societat en general i també en el nostre entorn més proper.

Per fer aquest treball de recerca penso utilitzar consultes bibliogràfiques, entrevistes a persones expertes, recolliré dades de diferents institucions: com la pàgina web de l'Institut Nacional d'Estadística i similars i em posaré en contacte amb els Serveis Socials de l'Ajuntament de Palafrugell, Càritas i Creu Roja. També buscaré en els diferents mitjans de comunicació, notícies relacionades amb el tema. Penso que estaria bé estudiar les dades extretes de l'INE. Voldria estudiar la responsabilitat de les polítiques energètiques en els

darrers anys i si es té consciència de l'existència de la pobresa energètica en el nostre entorn.

1-L'energia

L'energia és una font d'alimentació natural molt important per a tota la humanitat, ja que el seu ús està lligat al benestar de les persones. Entre les seves aplicacions, l'energia és imprescindible en el subministrament d'escalfor, refrigeració, il·luminació; també ens permet cuinar els aliments, obtenir aigua... Per tot això, direm que l'energia és un bé bàsic, fonamental i necessari per a la vida de les persones. I que no disposar-ne, té impactes socials, sanitaris i mediambientals.

L'ús de l'energia és un dret per a tots els humans i constitueix un bé social i estratègic reconegut per diferents institucions i organismes tan d'àmbit internacional com nacional:

-El 10 de desembre de l'any 1948 l'Assemblea General de les Nacions Unides aprova i proclama "La Declaració Universal dels Drets Humans" (DHDH). En el punt 1 del seu article 25 diu: "tota persona té dret a un nivell de vida que assegurï per ell i la seva família la salut i el benestar, especialment quant a alimentació, vestir, habitatge, assistència mèdica i serveis socials necessaris." [...] L'accés i l'ús sostenible de l'energia són un requisit previ als següents drets humans: el dret a una alimentació adequada (conservació i cocció dels aliments), el dret a un habitatge digne (condicions confortables de temperatura i d'il·luminació), el dret a la salut (condicions de seguretat ambientals a la llar), el dret al desenvolupament (impuls de l'economia)...

-La Declaració Universal dels Drets Humans Emergents (DHDHE), un instrument programàtic de la societat civil identifica "el dret de tot ser humà de disposar d'aigua potable, sanejament, i d'energia"¹

-El Pacte Internacional dels Drets Econòmics, Socials i Culturals (PIDESC) reconeix el dret a un habitatge adequat i el "dret a l'accés a l'energia per la cuina, la il·luminació i la calefacció" i defensa que "les despeses derivades de

¹ L'energia com a dret. Com afrontar la pobresa energètica. Debats Catalunya Social. Propostes des del Tercer Sector. Núm. 38. Taula d'Entitats del Tercer Sector Social de Catalunya. Setembre 2014.

l'ús de la llar haurien de ser d'un nivell que no impedeixi ni comprometi la satisfacció d'altres necessitats bàsiques”²

-La Convenció sobre l'Eliminació de totes les Formes de Discriminació contra la Dona institueix clarament el dret a l'electricitat com un dret humà.³

-Tot i que la Convenció Europea de Drets Humans (ECHR) no fa esment al dret de l'energia, es va introduir l'energia com a dret en la seva normativa per primera vegada a la Directiva 72/2009, en el seu article 3.8,⁴ també a la Carta dels Drets Fonamentals de la Unió Europea, exposa en el seu article 34: “amb la finalitat de combatre l'exclusió social i la pobresa, la Unió reconeix i respecta el dret a una ajuda social i una ajuda a l'habitatge per garantir una existència digna a tots aquells que no disposin de recursos suficients, segons les modalitats establertes pel Dret de la Unió i per les legislacions i pràctiques nacionals”. I també, en l'article 38 “reconeix el deure de garantir un nivell elevat de protecció dels consumidors”.

-El legislador nacional tampoc reconeix el dret a l'energia de forma específica però sí de forma implícita a l'article 47 de la Constitució espanyola (CE), que reconeix el dret a gaudir d'un habitatge digne i adequat, o a l'article 43.1 CE, que reconeix el dret a la protecció de la salut i que la impossibilitat de mantenir l'habitatge a una temperatura de confort porta associada l'aparició de moltes malalties. L'Estat classifica l'energia com servei d'interès econòmic general i la llei del sector elèctric (Llei 24/2013) determina que “el subministrament d'energia elèctrica constitueix un servei d'interès econòmic general ja que la seva activitat econòmica i humana no pot entendre's avui en dia sense la seva existència”⁵

-L'Estatut d'Autonomia de Catalunya de l'any 2006, també se'n fa ressò a l'article 30 dedicat als drets d'accés als serveis públics i a una bona Administració. Determina que “totes les persones tenen dret a accedir en

² L'energia com a dret. Com afrontar la pobresa energètica. Debats Catalunya Social. Propostes des del Tercer Sector. Núm. 38. Taula d'entitats del tercer Sector Social de Catalunya. Setembre 2014.

³ L'energia com a dret. Com afrontar la pobresa energètica. Debats Catalunya Social. Propostes des del Tercer Sector. Núm. 38. Taula d'entitats del tercer Sector Social de Catalunya. Setembre 2014.

⁴ L'energia com a dret. Com afrontar la pobresa energètica. Debats Catalunya Social. Propostes des del Tercer Sector. Núm. 38. Taula d'entitats del tercer Sector Social de Catalunya. Setembre 2014.

⁵ L'energia com a dret. Com afrontar la pobresa energètica. Debats Catalunya Social. Propostes des del Tercer Sector. Núm. 38. Taula d'entitats del tercer Sector Social de Catalunya. Setembre 2014.

condicions d'igualtat als serveis públics i als serveis econòmics d'interès general" i que "les administracions públiques han de fixar les condicions d'accés i els estàndards de qualitat d'aquests serveis, amb independència del règim de llur prestació". També a l'article 42 diu que "els poders públics han de vetllar per la plena integració social, econòmica i laboral de les persones i dels col·lectius més necessitats de protecció, especialment dels que es troben en situació de pobresa i de risc d'exclusió social".

2-Què és la pobresa energètica?

De l'expressió pobresa energètica, ara mateix, al nostre país, no hi ha una definició consensuada. En general, es considera la pobresa energètica com la dificultat o incapacitat per mantenir un habitatge en unes condicions mínimes de serveis d'energia, a un preu just. Això és, quan no es poden mantenir les necessitats bàsiques de climatització, adequades a la salut (de 18 a 20°C a l'hivern, 25°C a l'estiu) o també, quan s'ha de destinar una part excessiva dels ingressos, per pagar la factura energètica de la llar.

Cal dir que la dificultat d'accés a l'energia no és recent; a l'Àsia, Àfrica i Amèrica ho venen patint des de fa molts anys. El fet de que hi hagi una part de la societat que no tingui accés a l'energia és un problema, però el que succeeix a Europa Occidental actualment, en els darrers tres o quatre anys, és un problema d'incapacitat de pagament de l'energia, tot i tenir l'accés garantit en la quasi totalitat de les llars. És el que els anglosaxons han anomenat "lack of access", que vol dir falta d'accés a l'energia⁶.

Encara que normalment associem aquest concepte a la precarietat de l'ús d'energia per calefacció, també hem de considerar altres demandes energètiques, com electrodomèstics, acumuladors d'aigua calenta... i, a l'estiu, la utilització de l'aire condicionat (en zones càlides). L'energia és també necessària per cuinar, tenir llum, conservar els aliments, tenir aigua calenta sanitària, etc.

Al nostre país encara no hi ha un consens sobre com legislar la pobresa energètica. El que es té clar, però, és que s'ha de trobar una fórmula dinàmica. Actualment els països amb més experiència en aquest camp estan revisant les seves definicions (basades en els nivells d'ingressos) perquè resulten massa estàtiques.

La primera persona que va parlar del terme "pobresa energètica" fou Brenda Boardman (professora visitant a la Universitat d'Exeter, membre emèrit a l'Institut de Canvi Ambiental (ECI) de la Universitat d'Oxford. És ex cap de

⁶ Extret Entrevista Joan Batalla Bejerano.

l'equip de "Menys carboni en el Futur" al ECI i codirectora del Centre de Recerca d'Energia del Regne Unit). A principis de la dècada de 1990 en el Regne Unit, ho va definir de la següent manera: "incapacitat per obtenir una quantitat adequada de serveis de l'energia pel 10% de la renda disponible"⁷.

La pobresa energètica és un problema ocult perquè es dona a nivells domèstics i costa que les famílies el reconguin. És un problema creixent i que s'ha agreujat durant els últims anys.

Actualment a l'estat espanyol milers de famílies es veuen obligades a prescindir total o parcialment de la calefacció per falta de recursos econòmics. I per altra banda, milions d'abonats es veuen obligats a fer tota classe d'equilibris per poder fer front a una factura que en els últims anys no para de créixer, com a conseqüència de les pujades tarifàries.

S'estima que la pobresa energètica és una realitat que al 2012 afectava el 15% de la població espanyola, i a Catalunya el 10,9% de les llars diuen que no poden mantenir l'habitatge a una temperatura adequada respecte del 5,4% de l'inicia de la crisi⁸.

⁷ <http://www.eci.ox.ac.uk/people/boardmanbrenda.php>

⁸ L'energia com a dret. Com afrontar la pobresa energètica. Debats Catalunya Social. Propostes des del Tercer Sector. Núm. 38. Taula d'Entitats del Tercer Sector Social de Catalunya. Setembre 2014.

3-Les causes de la pobresa energètica.

Les causes que generen la precarietat energètica són diverses, serveixi d'exemple:

- a) El progressiu encariment del preu de la factura elèctrica: amb un increment del 94,67% del preu de l'electricitat entre l'any 2005 (0,0900 eur/kWh) i 2013 (0,1752 eur/kWh), segons dades d'Eurostat que segueixen.

EUR per kWh										
Medium size households										
geo\time	2005	2006	2007	2008	2009	2010	2011	2012	2013	
EU (27 countries)	0,1013	0,1068	0,1173	0,1178	0,1226	0,1221	0,1284	0,1338	0,1372	35,44%
Spain	0,0900	0,0940	0,1004	0,1124	0,1294	0,1417	0,1597	0,1766	0,1752	94,67%
Source of Data: Eurostat										
Hyperlink to the table:										
http://epp.eurostat.ec.europa.eu/tgm/table.do?tab=table&init=1&plugin=1&lang=en										
General Disclaimers: http://ec.europa.eu/geninfo/legal_notices_en.htm										
Short Description: This indicator presents electricity prices charged to final consumers										

Cada cop hi ha més gent que no pot pagar les factures, ja que a banda de l'encariment dels preus de les energies, ens trobem amb què el poder adquisitiu ha anat baixant. Si ens fixem en Espanya, l'evolució de la Renda Nacional Bruta per càpita (producte interior brut/ quantitat d'habitants, que serveix per estimar la riquesa econòmica d'un país) segons les dades del Banc Mundial (Unitats: dòlars internacionals corrents) es comprova que ha anat disminuint a mida que ens hem endinsat en la crisi.

PIB per càpita / habitant.

	2004	2005	2006	2007	2008	2009	2010	2011
España	21.590	25.450	27.490	29.400	31.850	32.020	31.460	30.990

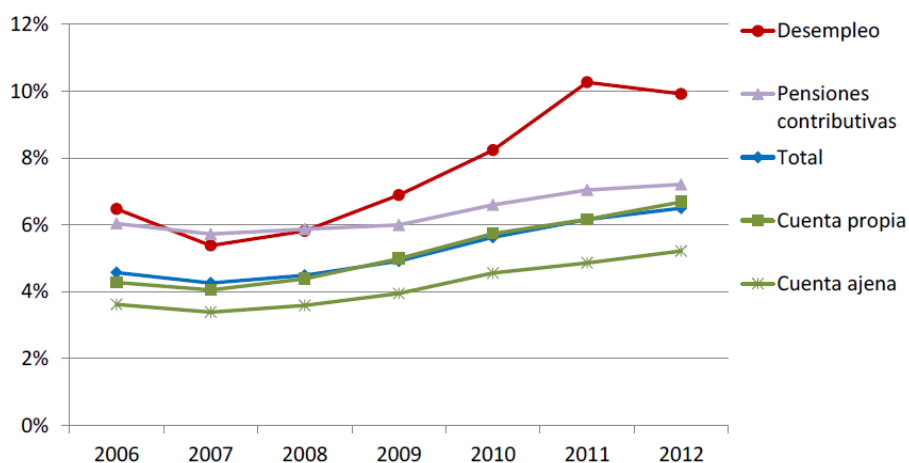
-Font: INE.

b) La crisi econòmica: ha provocat un estancament salarial i un augment de l'atur. Moltes famílies han vist perdre part del seu poder adquisitiu i de forma paral·lela el risc de pobresa i d'exclusió social ha augmentat. S'ha passat d'un 23,3% l'any 2006 a un 27% l'any 2011 a Espanya, segons les dades de l'Eurostat que mostra el següent quadre.

	Pourcentage de la population totale (en %)						Nombre de personnes (en milliers)					
	2006	2007	2008	2009	2010	2011	2006	2007	2008	2009	2010	2011
UE-27	25,2	24,4	23,5	23,1	23,4	23,3	122 688	119 281	115 186	113 767	115 732	115 732
Zone euro	21,7	21,7	21,4	21,2	21,8	21,8	67 088	68 043	67 589	68 379	69 966	69 966
Belgique	21,5	21,6	20,8	20,2	20,8	20,8	2 247	2 261	2 194	2 145	2 235	2 235
Bulgarie	61,3	60,7	38,2	46,2	41,6	49,1	4 734	4 663	2 917	3 511	3 145	3 694
Rép. tchèque	18,0	15,8	15,3	14,0	14,4	15,3	1 832	1 613	1 566	1 448	1 495	1 598
Danemark	16,7	16,8	16,3	17,6	18,3	18,3	896	905	887	962	1 007	1 007
Allemagne	20,2	20,6	20,1	20,0	19,7	19,9	16 444	16 760	16 345	16 217	15 962	16 074
Estonie	22,0	22,0	21,8	23,4	21,7	23,1	293	293	291	312	289	307
Irlande	23,3	23,1	23,7	25,7	29,9	29,9	991	1 005	1 050	1 150	1 335	1 335
Grèce	29,3	28,3	28,1	27,6	27,7	27,7	3 154	3 064	3 046	3 007	3 031	3 031
Espagne	23,3	23,1	22,9	23,4	25,5	27,0	10 155	10 257	10 340	10 652	11 675	12 371
France (1)	18,8	19,0	18,6	18,5	19,2	19,2	11 184	11 382	11 195	11 200	11 693	11 693
Italie	25,9	26,0	25,3	24,7	24,5	24,5	15 256	15 412	15 099	14 835	14 757	14 757
Chypre (1)	25,4	25,2	22,4	22,9	23,6	23,6	193	195	176	182	188	188
Lettonie (1)	41,4	36,0	33,8	37,4	38,1	40,1	930	803	757	834	846	884
Lituanie	35,9	28,7	27,6	29,5	33,4	33,4	1 217	967	928	985	1 109	1 080
Luxembourg	16,5	15,9	15,5	17,8	17,1	17,1	74	73	72	85	83	83
Hongrie	31,4	29,4	28,2	29,6	29,9	31,0	3 121	2 916	2 794	2 924	2 948	3 051
Malte	19,1	19,4	19,6	20,2	20,3	20,3	76	78	80	82	83	83
Pays-Bas	16,0	15,7	14,9	15,1	15,1	15,7	2 603	2 558	2 432	2 483	2 483	2 598
Autriche	17,8	16,7	18,6	17,0	16,6	16,9	1 454	1 376	1 532	1 406	1 373	1 407
Pologne	39,5	34,4	30,5	27,8	27,8	27,2	14 938	12 958	11 491	10 454	10 409	10 196
Portugal	25,0	25,0	26,0	24,9	25,3	25,3	2 640	2 653	2 757	2 648	2 693	2 693
Roumanie	..	45,9	44,2	43,1	41,4	40,3	..	9 904	9 418	9 112	8 890	8 630
Slovenie	17,1	17,1	18,5	17,1	18,3	19,3	343	335	361	339	366	386
Slovaquie	26,7	21,3	20,6	19,6	20,6	20,6	1 439	1 150	1 111	1 061	1 118	1 118
Finlande	17,1	17,4	17,4	16,9	16,9	17,9	886	907	910	886	890	949
Suède	16,3	13,9	14,9	15,9	15,0	16,1	1 489	1 264	1 367	1 459	1 418	1 538
Royaume-Uni	23,7	22,6	23,2	22,0	23,1	23,1	14 193	13 527	14 069	13 389	14 209	14 209
Islande	12,5	13,0	11,8	11,6	13,7	13,7	36	38	36	36	42	41
Norvège	16,9	16,5	15,0	15,2	14,9	14,6	780	764	701	724	716	709
Suisse	18,6	17,2	17,2	17,2	1 372	1 288	1 291	1 291
Croatie	31,3	1 321	..
Turquie	72,4	48 934

-Font: Eurostat. Població exposada al risc de pobresa o d'exclusió social, 2006-2011.

Les despeses en energia domèstica per sobre del 10% dels seus ingressos anuals es van incrementar el 2008 en totes les categories. Però aquest increment va ser més pronunciat en les famílies que tenien la persona de referència a l'atur, arribant al 34% de llars al 2012 (una de cada tres). També és en aquest grup de famílies on es registre el percentatge més gran dels que declaren no poder mantenir una temperatura adequada, amb retards amb el pagament de rebuts i amb cases amb goteres, humitats...



-Font: Treball "Pobresa Energètica en España 2014" ACA. Elaborada a partir de microdades de la EPF (INE).

-Gràfica: Percentatge de despeses en energia domèstica respecte als ingressos anuals promiguts per font principal d'ingressos (2006-2012).

c) Habitatges poc eficients: Més del 50% del parc dels habitatges a Espanya està construït sense criteris d'eficiència energètica⁹ i quasi el 17% del total presenta humitat, goteres i altres problemes derivats d'un mal aïllament¹⁰. Segons el 9è Índex d'Eficiència Energètica a la Llar, (publicat pel Centre d'Eficiència Energètica de Gas Natural Fenosa, el 4 de març del 2014) les llars espanyoles tenen un potencial d'estalvi del 23,2%, que es pot aconseguir millorant els hàbits i els equipaments de la llar. També assenyalava que des del 2011, es mostra una tendència negativa en el nivell d'eficiència respecte anys anteriors.

Una combinació d'ingressos baixos, preus de l'energia domèstica en augment i deficients nivells d'eficiència energètica en habitatges, aboquen a les famílies a la pobresa energètica. Aquests serien els components principals, que ens serveixen per comprendre com sorgeix aquest fenomen.

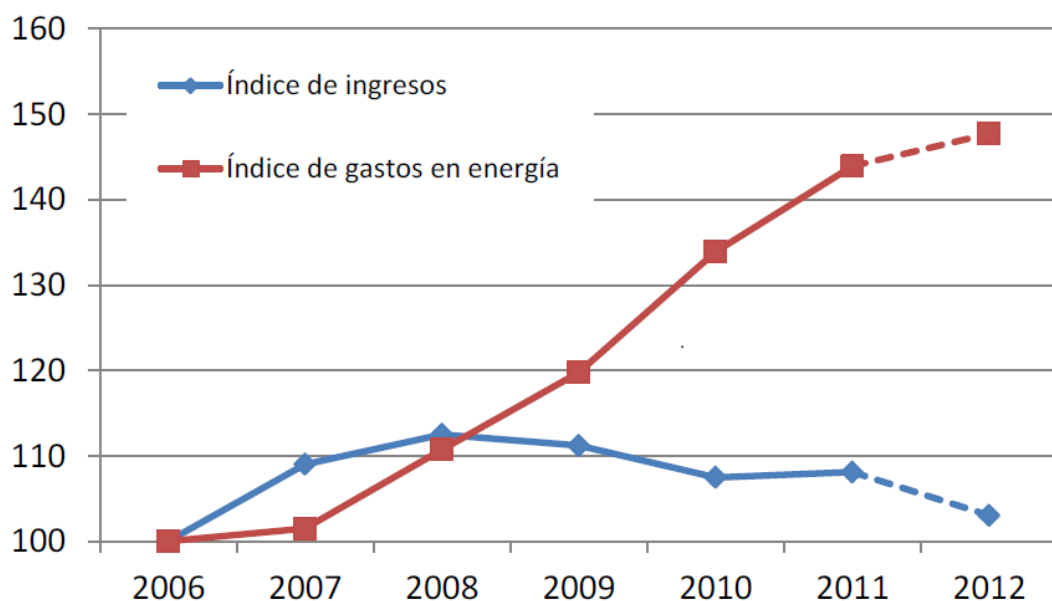
⁹ INE (2001): Cens d'habitatges.

¹⁰ European Union (2013): Statistics on income and Living Conditions.

d) Altres factors que cal tenir en compte a l'hora de buscar les causes que aboquen a les famílies a aquesta situació. Són:

- Les retallades en les ajudes socials i subvencions.
- Les polítiques d'austeritat que comporten reduccions de rendes.
- La falta de polítiques per invertir en obres de rehabilitació i millora del parc de vivendes del nostre país.

Si ens fixem amb les dades proporcionades per l'INE veiem que el preu de l'energia augmenta un 60% des de l'any 2007, mentre que les rendes baixen un 8'5%. I això fa que les famílies hagin de dedicar un percentatge més elevat dels seus ingressos per poder cobrir les despeses energètiques. D'una mitjana del 4'3% dels ingressos al 2007 s'ha passat al 6'5% l'any 2012.



-Font: Treball "Pobreza Energética en España 2014. Elaborada a partir de microdades de la EPF (INE).

-Gràfica: índex d'ingressos i despeses en energia de la llar, promig del 2006-2010. (2006=100)

El 2012 el promig d'ingressos d'una família eren similars als del 2006, per contra la despesa anual en energia havia augmentat un 50%. Les llars destinen més d'un 10% dels ingressos a la despesa energètica també.

4-Formulació dels preus de les energies.

4.1-Evolució de les polítiques energètiques i estructura del preu

Les polítiques energètiques dels últims anys han estat una de les raons de l'augment que han experimentat les tarifes elèctriques. Fins l'any 1997 era el govern qui les fixava, però el primer govern Aznar ho va canviar creant la Llei 54/1997, del 27 de novembre, del Sector Elèctric. A grans trets, el canvi que va aportar era que el client podia triar la comercialitzadora lliurement, sense que el preu es fixés en funció del consum. Es pot dir que aquest primer bloc de reformes arriba fins el 2003, amb el primer i el segon paquet de directives, que garantien aquest model, que liberalitzava per primer cop el mercat elèctric espanyol. Al 2009 es produeix la segona liberalització que introdueix un tercer paquet de directives, dient que el Govern no pot fixar el preu de l'electricitat administrativament. El que pot fer, és fixar els costos fixes o indirectes de les activitats regulades (transport, distribució, moratòries, extrapeninsulars, ...) la resta de costos directes (generació i xarxes) venen establerts pel mercat el que els estableix.

Al desembre del 2013, s'aprova la nova Llei del Sector Elèctric (24/2013, de 26 de diciembre) vigent en l'actualitat.

La liberalització del sector elèctric va comportar la creació d'un mercat per gestionar l'oferta i la demanda. Aquesta, pretenia incentivar la competència, millorar el servei i rebaixar la factura de la llum. Hi han experts que opinen, que lluny d'aconseguir-ho, la liberalització ha convertit un servei públic bàsic en un objecte susceptible d'especulació. Al seu parer, les empreses elèctriques l'han aprofitat per augmentar el preu de l'energia i aconseguir així grans beneficis, mentre que cap govern ha estat capaç de reconduir la situació.

Cinc grans empreses (Endesa, Iberdrola, Gas Natural Fenosa, EDP i E. ON) controlen la major part del mercat elèctric espanyol i generen entre el 80% i 90% del total de la venda d'energia a Espanya. Entre totes facturen un total de 25.000 milions d'euros amb una potència total instal·lada que supera els 105.000 Megabytes. Les dues primeres, Endesa i Iberdrola, controlen el 60%

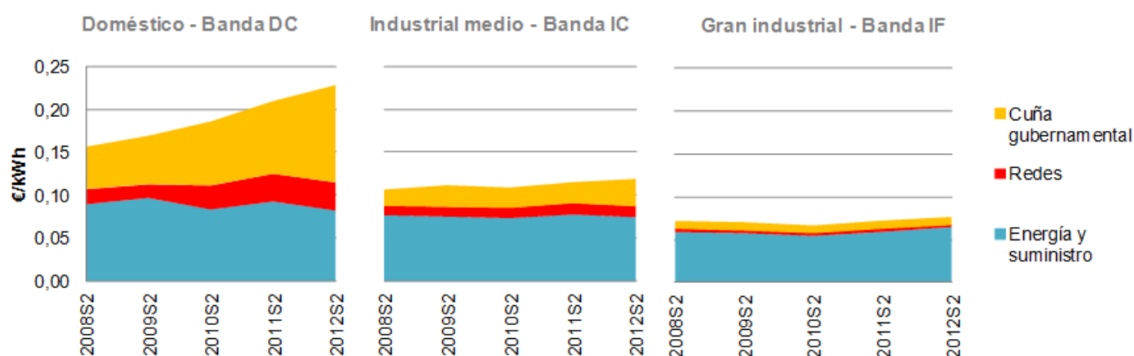
del mercat i es troben entre les companyies elèctriques amb més beneficis d'Europa.

Tot aquest panorama ja va ser anunciat, pel senyor Joan Majó, Ministre d'Indústria i Energia (del 1982 al 1986) i professional amb un excel·lent currículum empresarial, tecnològic i polític, que en l'actualitat entre d'altres càrrecs figura a les files d'Endesa. En un article al diari *el País* publicat el 17 de març de l'any 2010 Joan Majó escrivia: "Tanto el sector eléctrico como el financiero deben estar fuertemente regulados y, aunque pueden estar operados por agentes privados, es obligación de los poderes públicos garantizar que los objetivos del beneficio empresarial no se antepongan a las exigencias del servicio público. Aparte de leyes, comisiones de control y sanciones (que fácilmente son burladas), se ha hecho evidente que la presencia de una empresa pública actuando en el sector es una herramienta muy eficaz para ejercer esta vigilancia y priorizar objetivos. Por ello me opuse, mientras estuve al frente del Ministerio de Industria y Energía, a la privatización de Endesa".

També hi ha experts que opinen que la legislació espanyola ha estat sistemàticament favorable als grans grups que han intentat impedir el desenvolupament de les energies renovables. El procés de privatització a Espanya no s'ha reflectit en una competitivitat real malgrat que aquest era l'objectiu. El resultat és l'actual oligopoli. La Comissió Nacional de Mercats i Competència (CNMC), admet una insuficient pressió competitiva. La mateixa CNMC el 2012 penalitza les 5 principals empreses per obstaculitzar el mercat lliure, amb una multa de 61 milions d'euros.

Recentment el Dr. David Robinson, (Senior Research Fellow, Oxford Institute for Energy Studies) en el seu treball "Análisis Comparativo de los precios de la electricidad en la Unión Europea: Una perspectiva española", publicat a l'Abril del 2014, fa referència a un nou concepte el qual anomena: "falca governamental = cuña" (costos de polítiques públiques i impostos). Aquest creix molt més que els costos fixos o indirectes, sobretot en els preus per consumidors domèstics. Conclou que de cada 100 euros del rebut de la llum que paguen els consumidors domèstics, el 50,9% correspon a impostos, gravàmens o càrrecs per finançar les polítiques públiques. Els preus de

l'electricitat a nivell de la Unió Europea han pujat molt des del 2008, degut principalment a decisions relacionades amb polítiques públiques per finançar determinats incentius (energies renovables i lluita contra el canvi climàtic). En el cas d'Espanya s'ha produït de forma notable, per tot això presenta un dels preus més alts de la Unió Europea, encara que els costos de distribució són dels més baixos i els de generació estan en línia amb els altres grans mercats europeus.



-Font: Robinson, David. Análisis comparativo de los precios de la electricidad de la Unión Europea: Una perspectiva Española. Abril 2014. <http://www.crones.es>

-Gràfica: Components del preu. Evolució de la falca a Espanya, des del segon semestre de 2008 fins al segon semestre de 2012 (Fonts, Eurostat i liquidacions del sector elèctric de la CNE)

Gorka Bueno, professor de la UPV/EHU (Universitat del País Basc), en un article que intenta aclarir l'estructura complexa del preu de l'electricitat, arriba a afirmar que socialment parlant la tarifa es clarament regressiva i, en el cas d'Espanya, és molt més greu que a la resta d'Europa.

	Término de energía, TE (€/kWh)	Término de potencia, TP (€/kW)
Costes directos	Coste de la electricidad en el mercado	
Costes indirectos (peajes, cargos y otros pagos)	Pago por capacidad Retribución renovables, cogeneración, etc. ... (otros)	Pago al transporte Pago a la distribución Margen de comercialización Operador del sistema ... (otros)
	+	
	Impuesto eléctrico = 4,864% · 1,05113 · (TE+TP)	
	+	
	IVA (21%)	

-Font: <http://www.mrafundazioa.org/es/articulos/analisis-comparativo-del-precio-de-la-electricidad-en-europa>

4.2-Funcionament de la Tarifa Eléctrica

A la liberalització de l'1 de Juliol de l'any 2009, va entrar en vigor una nova tarifa elèctrica, en la que coexistien: el mercat lliure (subhasta) i una tarifa fixada pel govern, la Tarifa d'Últim Recurs (TUR).

4.2.1-La subhasta

La tarifa oficial es fixava tenint en compte el resultat de la subhasta CESUR (Compra de Energía para el Subministro de Último Recurso) que es celebrava cada 3 mesos. En aquestes subhastes s'establia el preu de l'electricitat durant tot el trimestre protegit per contractes de cobertura financera per tal d'evitar que els consumidors patissin possibles volatilitats del mercat. Però segons càlculs del Ministeri d'Indústria, l'aplicació d'aquest sistema ha suposat que els consumidors paguessin anualment uns 300 milions d'euros de més en el cost de l'energia als agents que oferien aquestes cobertures financeres, mesurat entre el preu mig del mercat i el pagat realment. Això va suposar un sobrecost de 1160 milions d'euros pels consumidors durant els 4 anys de vigència d'aquest model de subhasta CESUR.

-Com es desenvolupava una subhasta elèctrica?

A les subhastes elèctriques hi participaven en primer lloc, l'empresa encarregada de gestionar-les que era OMEL Mercados (empresa privada que tenia la concessió d'aquest tipus de subhastes des del setembre del 2008); en segon lloc, les empreses comercialitzadores d'últim recurs (Endesa, Iberdrola, Hidrocantábrico, Unión Fenosa i E.ON) i en tercer lloc, els venedors que anaven licitant pels productes.

La subhasta es realitzava en forma dinàmica descendent, això vol dir que començaven amb un preu predeterminat elevat que després el subhastador anava reduint. Els participants coneixien les ofertes de la competència i podien anar modificant la seva mentre la subhasta era oberta.

Des d'abans del començament de la subhasta, els participants tenien coneixement dels productes i quantitats a subhastar. I en el transcurs de la mateixa podien licitar per l'adjudicació d'un número de blocs competint amb la

resta de participants per aconseguir l'adjudicació del mateix. En el transcurs de l'adjudicació es realitzaven reduccions progressives fins arribar a un equilibri entre l'oferta i la demanda (la quantitat oferta per les productores era igual a la quantitat d'energia subhastada que era fixada pel govern). En aquest moment es fixava el preu. La subhasta no era presencial sinó que es realitzava mitjançant un sistema electrònic.

4.2.2-La TUR

Amb la liberalització del mercat energètic espanyol l'1 de Juliol de l'any 2009 es va passar d'una estructura regulada amb moltes tarifes, a un sistema liberalitzat amb una tarifa única, la Tarifa d'Últim Recurs (TUR) amb dues modalitats:

- a) La tarifa sense discriminació horària.
- b) La tarifa amb discriminació horària. El consumidor disposava d'un comptador que discriminava el dia i la nit. Per tant, l'electricitat consumida durant la nit es pagava més barata que si es consumia durant el dia. Això suposava abaratir el seu rebut entre un 10% i un 15%.

La TUR era fixada pel Ministeri d'Indústria, Turisme i Comerç que revisava el seu import trimestralment. Encara que de vegades es feien revisions fora de termini i amb efecte retroactiu. El Ministeri per calcular la TUR tenia en compte els costos regulats, recollits en els peatges (part de la factura destinada a pagar els costos d'accés a la xarxa elèctrica). Dins dels costos d'accés hi ha el transport, la distribució, la gestió, l'operador del sistema, les primes al règim especial i energies renovables i el dèficit tarifari, i la millor estimació del preu de l'energia pel següent període. Per determinar el preu de l'energia es ponderaven les cotitzacions de l'electricitat en els mercats a termini, prenent com a referència principal el resultat de les subhastes CESUR. El govern va crear aquesta tarifa pel subministrament obligatori als clients que no podien o no volien buscar altres ofertes en el mercat, era una tarifa refugi i estava reservada a tots aquells consumidors amb una potència contractada inferior a 10 kW (la majoria de les llars espanyoles).

Amb l'entrada amb vigor de la TUR es va posar en marxa el Bo Social: un mecanisme creat per protegir els ciutadans dels col·lectius més vulnerables. Tenien dret beneficiar-se'n:

- a) Clients domèstics amb una potència contractada inferior a 3 kW.
- b) Pensionistes amb prestacions mínimes.
- c) Famílies nombroses.
- d) Llars on tots els seus integrants estiguin en situació d'atur.

En tots aquests casos els beneficiaris havien d'estar acollits a la TUR, ser una persona física i al contracte per al que se sol·licitava el Bo Social, havia de ser el de la seva vivenda habitual. Estava pensat per un període de 2 anys, després dels quals per tornar a beneficiar-se'n s'havien d'acreditar de nou tots els requisits.

4.2.3-La nova legislació

L'última subhasta celebrada el desembre del 2013, resultat de la qual el preu de la llum augmentava un 11%, va provocar un gran escàndol i va ser invalidada per la CNMC (Comissió Nacional de Mercats i la Competència) a petició del govern. En aquell moment, el ministeri va començar a treballar amb una remodelació del sistema de subhastes CESUR. El govern va establir un període transitori en el que va fixar la pujada del rebut en un 2'3%. Finalment l'1 de Juliol de l'any 2014 va entrar vigor la nova tarifa elèctrica.

A l'Abril de 2014 va desaparèixer la subhasta elèctrica i es va començar a implantar un nou mètode que va suposar una revolució i que podria comportar l'abaratiment de la factura, per contra es van establir unes tarifes imprevisibles que oscil·larien segons el preu del mercat cada hora, per tots els que tinguessin comptadors intel·ligents. És un sistema molt volàtil, perquè el preu pot modificar-se cada mes o cada dos mesos i el consumidor no sap mai el que li costa l'electricitat i això fa difícil planificar la demanda.

La factura consta de dues parts:

-La part fixa (la potència contractada): no canvia.

-La part variable (kWh que consumeixes): canvia. Abans es decidia en la subhasta cada 3 mesos, ara la decideix el mercat majorista que dona el seu veredict amb un dia d'antelació.

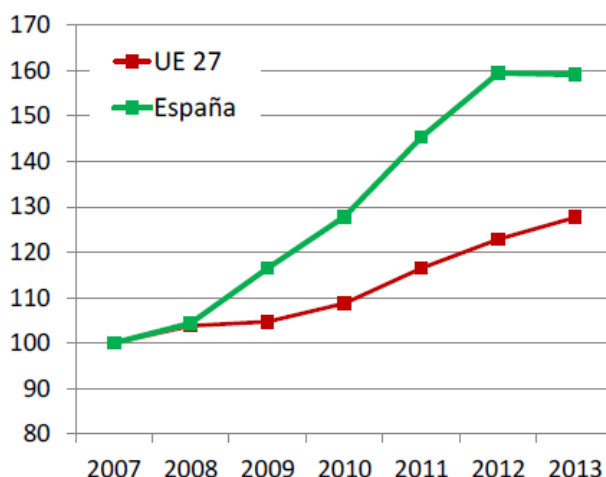
A tot això cal afegir-hi el Tipus General de l'IVA, actualment, un 21%, més un 4'8% de l'impost especial sobre l'electricitat, impost que es recapta a Espanya i que s'inverteix en investigació d'energies alternatives i en noves estructures de la xarxa per compensar la moratòria nuclear, més el cost de lloguer del comptador elèctric.

El preu de l'energia es fixa a través d'un mercat diari que fa una previsió de l'electricitat que es consumirà cada hora del dia següent. Per cada hora es cobreix la demanda amb les ofertes més barates, però el preu de la tecnologia més cara és el que marca el preu de l'electricitat per a totes les tecnologies.

-Baixen els preus quan les centrals hidràuliques, nuclears o eòliques (energies barates) són suficients per cobrir la demanda.

-Pugen els preus quan per cobrir la demanda, s'ha de recórrer a les centrals de gas que són molt més cares.

La TUR és substituïda per la PVPC (Precio Voluntario al Pequeño Consumidor).



-Font: Treball "Pobreza Energética en España 2014" de l'ACA.

-Gràfica: Índex de variació del preu (€ per kWh) de l'electricitat per consumidor domèstic a Espanya i a la UE27 des de 2007 a 2013 (2007 = 100).

4.3-El Gas Natural

El Gas Natural és una altra gran font d'energia que en els darrers 10 anys ha experimentat un fort creixement. En l'actualitat el seu subministrament arriba a més de set milions de llars espanyoles.

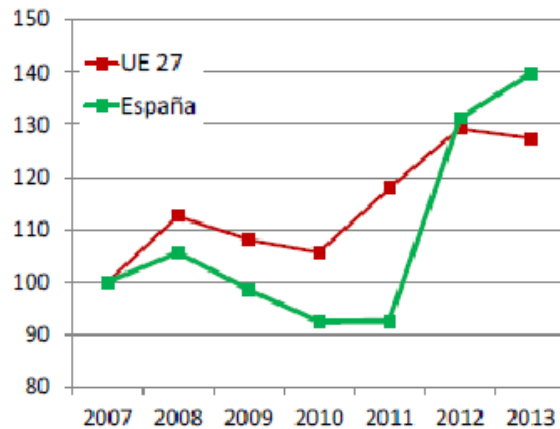
4.3.1-Funcionament del mercat del gas natural.

Espanya és un país amb baixa producció de gas, per això, depèn en gran mesura dels gasoductes internacionals i els grans vaixells que transporten gas natural en estat líquid a -160°C fins els terminals de gasificació.

En aquest procés intervenen: les empreses de transport i distribució encarregades de construir i operar les instal·lacions, el comercialitzador que utilitza les instal·lacions per fer arribar el subministrament de gas als seus clients a canvi d'un peatge; i el gestor tècnic del sistema que és qui ha de garantir la correcta coordinació entre els punts d'emmagatzematge transport i distribució, també ha de vetllar per la seguretat en el subministrament de gas natural.

Igual que en el sistema elèctric la Comissió Nacional d'Energia és l'organisme encarregat de vetllar per la competència, l'objectivitat i la transparència del seu funcionament. Participa en la reglamentació i autorització d'instal·lacions. Actua, també, com a òrgan arbitral en els conflictes que puguin sorgir.

Des de l'1 de Juliol de l'any 2008 desapareixen les tarifes regulades. Els preus són lliures pactats entre el consumidor i el comercialitzador. Igual que en el cas de les tarifes elèctriques, també es creen tarifes d'últim recurs (TUR), on els preus venen determinats per l'administració a la qual s'hi poden acollir els consumidors amb una pressió contractada de menys de 4 bars, i mentre el consum anual sigui inferior a 50000 kWh.



-Font: Treball "Pobresa Energètica en Espanya 2014" de l'ACA.

-Gràfica: Índex de variació del preu (€ per kWh) del gas natural per consumidors domèstics a Espanya i a la UE27 del 2007-2013 (2007 = 100).

4.3.2-Estructura del rebut.

Igual que el rebut elèctric, el del gas natural està format per una part fixa més una part variable, i a tot això se li ha d'afegir el Tipus General de l'IVA, actualment, un 21%, i un percentatge en concepte de lloguer del comptador que dependrà del tipus de comptador que es té contractat:

-La part fixa: és el resultat de la suma dels costos de conducció, del peatge de transport i distribució, del peatge de regasificació i el cost fix de comercialització. Es paga per rebre el gas a la llar, encara que no es consumeixi.

-La part variable: correspon al consum efectuat en el període facturat. (El consum es mesura en metres cúbics (m³) però per equiparar-lo amb el consum elèctric s'expressa en quilovats/hora (kWh)).

5-Conseqüències de la pobresa energètica.

Segons l'enquesta de Condicions de Vida de l'INE de l'any 2012, el 17,9% de les llars no tenen una temperatura suficientment càlida durant els mesos freds. A Catalunya el 10,9% de les llars declaren que no poden mantenir l'habitatge a una temperatura adequada¹¹ respecte el 5,4% a l'inici de la crisi. Les conseqüències derivades d'aquestes situacions de pobresa energètica es poden resumir en: impacte sobre la salut, degradació dels edificis, endeutament excessiu i impacte al medi ambient (emissions de CO2).

a)-Impacte sobre la salut física i mental.

Les persones que resulten més perjudicades per aquesta situació són les considerades més vulnerables: nens, gent gran o persones amb malalties cròniques. El fred i la humitat permanent poden comportar problemes respiratoris com asma, bronquitis, etc. Aquestes malalties són algunes de les causes de l'augment de les taxes de mortalitat durant els mesos d'hivern entre les persones que pertanyen als grups de risc. Per això podem dir que la pobresa energètica és responsable d'una fracció de les taxes de mortalitat addicional dels mesos freds d'hivern (TMAI)¹². Espanya és un dels països de la Unió europea amb més excés de mortalitat a l'hivern¹³.

La salut mental també es pot veure afectada, ja que habitar una casa amb males condicions pot causar ansietat, insomni, inestabilitat familiar, fracàs escolar, risc d'exclusió social.

En el Projecte REPEX d'ACA (Asociación de Ciencias Ambientales, Madrid), de l'any 2012, es cita les conclusions de l'estudi (Marmot Review Team, 2011) del Regne Unit, que diuen:

- Els nens que viuen en cases amb temperatures inadequades doblen la probabilitat de patir problemes respiratoris, afectant també al seu

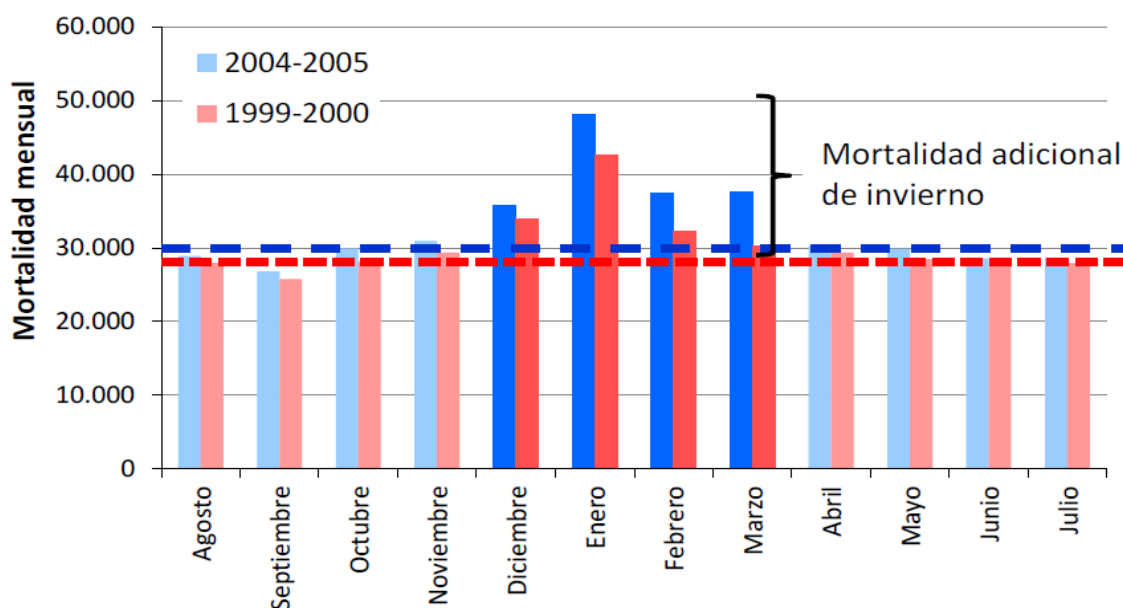
¹¹ Asociación de Ciencias Ambientales (ACA) 2014; Pobresa energètica a Espanya: anàlisi de tendències.

¹² Font: <http://jech.bmj.com/content/57/10/784.short>. Dr J D Healy Urban Institute Ireland, University College Dublin, Richview Campus, Dublin 14, Ireland.

¹³ Eurosurveillance (2012): Excess mortality among the elderly in 12 European countries.

progrés escolar i el seu benestar. Pels de més curta edat s'han detectat problemes per guanyar pes en els primers anys de vida, i més incidència de símptomes asmàtics.

- A la salut mental dels adolescents també s'observen afectacions.
- Un altre efecte són afeccions menors, com gripes, constipats i empitjora la situació de persones amb artritis i reumatismes.
- A la dieta de les famílies per insuficiència del pressupost familiar.



-Font: Treball "Pobreza Energética en España 2014" de l'ACA. Elaborada a partir de dades del moviment natural de la població (INE).

-Gràfica: Representació gràfica de la mortalitat mensual a Espanya, als anys 1999-2000 i 2004-2005.

Aquesta gràfica està feta amb la taxa de mortalitat anual de cada mes durant un any. Els resultats no es corresponen a un any natural sinó que comença l'1 d'agost d'un any fins al 31 de juliol de l'any següent ja que l'objectiu era comparar el nombre de morts ocorregudes entre els mesos de desembre a març amb els quatre mesos immediatament anteriors i posteriors a aquest període.

En ella podem observar que aproximadament cada mes es manté un nombre similar de defuncions. Però en arribar els mesos més freds de l'any (de desembre a març), el nombre de morts s'eleva més del normal (si la mitjana és

d'uns 30.000 morts mensuals, al gener del 2004-2005 s'eleva fins uns 48.000 morts). I això ens ajuda a veure molt més clarament, la incidència de la mortalitat addicional hivernal.

Hi ha un debat obert sobre si es pot parlar també d'una pobresa energètica d'estiu (TMAI), basant-se en l'onada de calor de l'estiu del 2003, que va incrementar la mortalitat registrada en les 13 ciutats franceses més importants. Entre un 4% (a Lille) i un 142% (a París). També a Itàlia l'onada de calor del 2003 va aportar uns increments de la TMAI, entre un 20% i un 40% de les ciutats del nord-est del país¹⁴.

b)-La degradació dels edificis.

El 17% dels habitatges presenten humitats, goteres o altres problemes derivats d'un mal aïllament¹⁵. Una situació d'humitat permanent comporta un deteriorament de l'habitatge. Com més es deteriori l'habitatge més costarà mantenir la temperatura i els seus habitants n'hi hauran de dedicar cada vegada més recursos econòmics. Això agreujarà la situació de pobresa energètica. Segons el cens d'habitatge del 2001 de l'INE, el 60% dels habitatges estan construïts sense criteris d'eficiència energètica.

c)-Deutes excessius.

Les persones amb baix nivell de renda tenen dificultats per pagar les factures del subministrament energètic. S'acumulen els deutes i en conseqüència se'n veuen afectades altres necessitats com l'alimentació, el transport i l'educació dels fills. Això fa que moltes famílies entrin en dificultats de subsistència diària que fa més difícil sortir de la situació de precarietat.

¹⁴ Asociación de Ciencias Ambientales (ACA) 2014; Pobresa energètica a Espanya: anàlisi de tendències.

¹⁵ European Union (2013): Statistics on Income and Living Conditions.

d)-Impacte al medi ambient (emissió de CO2).

La baixa qualitat de les edificacions i les seves prestacions energètiques augmenten el consum d'energia i amb això també l'emissió de gasos contaminants a l'atmosfera. Aquest fet afecta el medi ambient i també la salut pública, donat que l'augment dels nivells de CO2 es relaciona amb malalties respiratòries, cardiovasculars, mal de cap i pot afectar la visió.

6-Indicadors per detectar la pobresa energètica.

Espanya com a la resta de països de la Unió Europea (excepte del Regne Unit) no disposen de fonts d'informació específiques per poder mesurar les taxes de pobresa energètica. Per això es fa necessari recórrer a les dades que proporciona l'Institut Nacional d'Estadística (INE).

La majoria de treballs publicats es basen en dues fonts de dades:

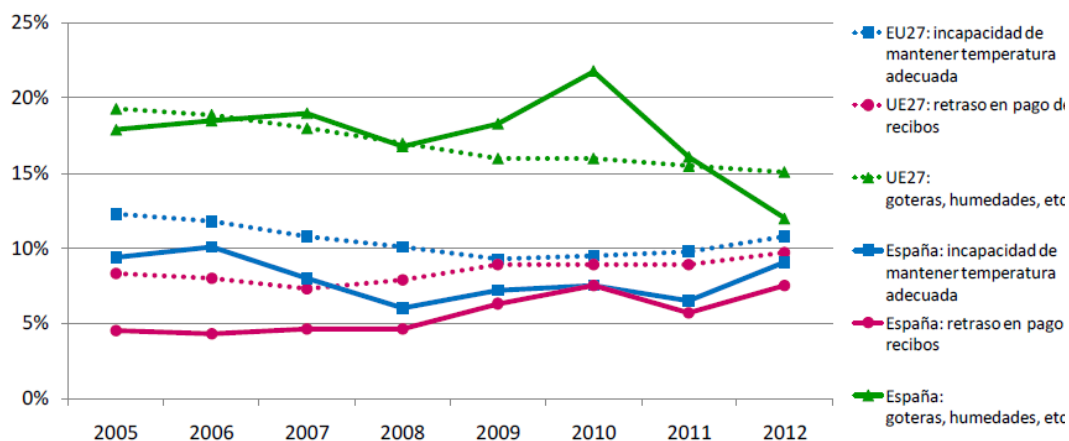
1-L'enquesta de Pressupostos Familiars (EPF): analitza la relació entre ingressos i despeses de l'energia domèstica de les llars enquestades. Té un punt de vista objectiu, ja que inclou les despeses anuals d'energia domèstica i els ingressos mensuals familiars. Es realitza anualment sobre una mostra aproximada de 24.000 famílies.

2-L'enquesta de Condicions de Vida (ECV/EU/SILC): és una enquesta basada en les declaracions dels enquestats sobre l'estat de la seva vivenda i la percepció de les condicions de vida de les seves llars. Té un caràcter més subjectiu.

A vegades els resultats obtinguts amb els dos mètodes poden diferir pel fet de que un mètode es basa amb dades objectives i l'altre es basa en les declaracions de les persones enquestades. Però en el cas d'Espanya els dos enfocaments de medició tenen una evolució semblant en les taxes de pobresa energètica.

Per quantificar el percentatge de famílies o persones afectades per aquesta problemàtica, es treballa amb les dades de tres indicadors:

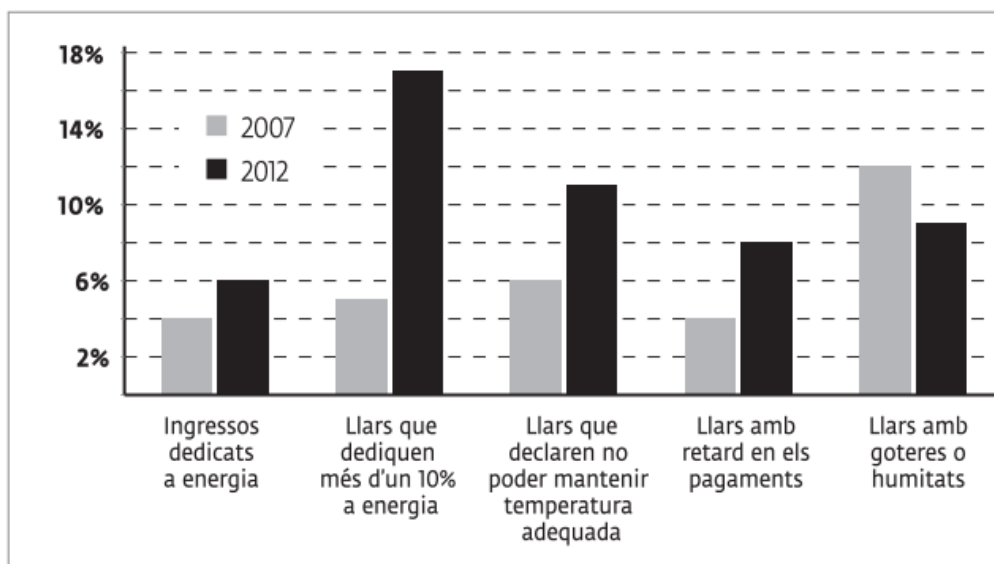
- Incapacitat de mantenir la vivenda en una temperatura adequada.
- Retard en el pagament de rebuts de l'habitatge.
- Presència de goteres, humitats...



-Font: Treball "Pobreza Energética en España 2014" de l'ACA. Elaborada a partir de dades de l'Eurostat.

-Gràfica: Percentatge de llars que no poden mantenir la vivenda a una temperatura adequada, amb retràs de pagaments del rebut i amb goteres, humitats... (2005-2012).

Per altra banda, des de la Taula d'Entitats del Tercer Sector Social de Catalunya en el seu Dossier número 38 han elaborat el següent quadre amb una comparativa d'indicadors des de l'inici de la crisi, basant-se amb les dades de l'ACA, incorporant dos indicadors més: (Ingressos dedicats a energia i llars que en dediquen més de un 10% a energia)



-Font: Debats Catalunya Social. Propostes des del tercer Sector. Núm. 38. Setembre 2014 Taula d'Entitats del tercer Sector Social de Catalunya.

-Gràfica: Comparativa d'indicadors des de l'inici de la crisi.

7-Possibles actuacions per fer front a la pobresa energètica.

En aquest apartat caldrà diferenciar dos camps d'actuació per afrontar aquesta problemàtica. En primer lloc serà necessari trobar solucions a nivell global, i en segon lloc a nivell domèstic. Un cop detectat que una família es troba en situació de pobresa energètica, quines són les mesures que es poden adoptar per ajudar-la a superar aquest problema.

-Solucions a nivell global i a llarg termini:

La solució al problema de la pobresa energètica ha de passar necessàriament per trobar una alternativa a l'actual model energètic. S'ha d'optar per un nou model basat en la transparència, en la descentralització, el respecte al medi ambient i la innovació tecnològica, legislant de manera que els agents que es dediquen a proporcionar electricitat i altres energies, els sigui possible l'explotació de les fonts d'energia renovables de forma sostenible. Cal tenir en compte que l'estat espanyol té unes característiques molt favorables per poder apostar per les energies renovables (solar i eòlica).

Les polítiques governamentals han d'estar dirigides a reduir la càrrega en els costos indirectes (impostos especials, IVA, impost elèctric i tot tipus de peatges que hi apliquen), i a la vegada propiciar la producció energètica per autoconsum, que avui no es reconeix.

Accions a llarg termini: són aquelles dirigides a evitar la pèrdua de calor i millorar l'eficiència energètica dels aparells de la llar. Exemples: millorar l'aïllament tèrmic dels habitatges, canviar electrodomèstics, calderes i aires condicionats per uns de més eficients, millorar les instal·lacions tèrmiques dels edificis existents... Per això es fan necessàries polítiques d'ajut i subvencions per les famílies més vulnerables que en part, ajuden a propiciar l'autoconsum.

I per evitar que la pobresa energètica esdevingui un problema crònic es fa indispensable donar a la ciutadania una bona educació per tal que faci un bon ús de l'energia:

-Apagar els aparells que no es fan servir.

La Pobresa Energètica.

- Utilitzar aparells d'alta eficiència energètica.
- Optimitzar l'ús dels aparells elèctrics.
- No comprar equips majors del que es necessita.
- Substituir les bombetes incandescents per bombetes de baix consum.
- Regular amb termòstats la temperatura de la llar (20°C a l'hivern, 25°C a l'estiu).
- Revisar periòdicament la caldera ja que es pot estalviar un 15% d'energia.

-Solucions a nivell domèstic, a curt i mitjà termini:

Un cop detectada la situació de pobresa energètica en una llar domèstica, s'han de trobar diferents actuacions per ajudar els consumidors que no poden fer front a una despesa tan elevada.

- a) Accions a curt termini: en primer lloc si la factura és inesperadament elevada s'ha de comprovar que no es tracta d'un ajust de la factura després de molts mesos de lectura estimada i no real.
En segon lloc s'ha de contactar amb el subministrador per trobar solucions al pagament de les factures.
En tercer lloc s'ha de contactar amb l'entitat financera per tal de pactar un sistema que permeti fraccionar els rebuts.
- b) Accions a mig termini: comparar les ofertes de les diferents comercialitzadores per trobar la que ofereixi millors condicions. Contractar el subministrament de gas i electricitat a un preu lliure pactat amb la comercialitzadora. Acollir-se al PVPC (Precio Voluntario al Pequeño Consumidor). A banda del que pugui oferir cada comercialitzadora, els afectats també es poden acollir a la modalitat amb discriminació horària.

8-Polítiques i mesures.

8.1 A nivell autonòmic, estatal i europeu.

Existeixen algunes polítiques i normatives que tenen impacte sobre la pobresa energètica:

a) En els preus o tarifes.

-Bo Social: iniciativa creada a nivell nacional l'any 2009 amb paral·lel a la TUR. Està considerat com una obligació de servei públic, segons la Directiva 2009/72/CE del Parlament Europeu. Els beneficiaris del Bo social obtenen la congelació de la tarifa que estava vigent l'1 de Juliol del 2009. Segons l'informe del mes de gener del 2014 de la Comissió Nacional dels Mercats i la Competència amb el pas del temps i degut a les constants pujades produïdes des del 2009 ha suposat als seus beneficiaris descomptes superiors al 25%.

b) Crisis econòmica

-Renda mínima d'inserció: és una prestació social nacional que s'articula a través de les Comunitats Autònomes i vol donar cobertura als sectors socials més desfavorits amb risc d'exclusió social, sense dret a altres pensions o prestacions. És un ajut d'uns 400€ mensuals amb complements per segones i terceres persones a la família.

-Pla PREPARA: és un programa nacional de requalificació personal per persones que hagin esgotat el subsidi d'atur. Amb una aportació econòmica del 75% de l'IPREM (Indicador Público de Renta de Efectos Múltiples) per un màxim de 6 mesos.

-Les directives europees 2009/72/CE i 2009/73/CE sobre normes comunitàries pel mercat interior d'electricitat i gas insten als estats membres a desenvolupar: "plans d'acció nacionals o altres marcs adequats per lluitar contra la pobresa energètica". També contempen "la prohibició de desconnexió dels clients vulnerables en períodes crítics".

-El Parlament de Catalunya convalida el 22 de gener del 2014: el Decret Llei 6/2013, del 23 de desembre, modifica els articles III-2 i 252-4, de la Llei 22/2010, del 20 de juliol, del Codi de Consum de Catalunya, per impedir la interrupció del subministrament d'electricitat durant els mesos d'hivern en les persones que puguin acreditar situació de vulnerabilitat de pobresa energètica.

-Catalunya ha estat la primera Comunitat Autònoma que ha incorporat la pobresa energètica en una línia estratègica, en el "Pla de l'Energia i Canvi Climàtic de Catalunya 2012/2020". Malgrat tot, degut a la situació de crisi econòmica que està patint el país, encara no s'ha traduït en mesures concretes, ni té assignació pressupostària.

c) Eficiència energètica dels habitatges:

-Plan Estatal de Vivienda i Rehabilitación 2009-2012: Ajudes RENOVE a la rehabilitació i eficiència energètica pels edificis i vivendes ja existents. Les subvencions cobreixen un màxim del 25% del pressupost amb un límit de 2.500€ amb caràcter general.

-Planes de Acción de Ahorro i Eficiencia Energética (2008-2012 i 2011-2020): Són dos plans estatals que actuen sobre el sector de l'edificació en vivenda nova promovent edificis d'alta qualificació energètica i en vivenda ja construïda promovent millores d'aïllament tèrmic.

-Planes Renove (gestionats per les Comunitats Autònomes pero articulats pel Instituto para la Diversificación y Ahorro de la Energía (IDAE)): gestionen diferents plans RENOVE, destinats a la substitució d'elements passius o actius que tenen repercussió en la despesa energètica de la llar, com poden ser els electrodomèstics i calderes.

-Deducciones fiscales per la rehabilitación: al desembre del 2011 la deducció en l'IRPF (Impost sobre la Renda de les Persones Físiques) per rehabilitació de vivendes es duplica passant del 10% al 20%. Però la

Llei 16/2012, de 27 de desembre, per la que es van aprovar diferents mesures tributàries l'ha suprimit, amb efectes d'1 de Gener de 2013, junt amb la deducció estatal i autonòmica per inversió en habitatge individual, però deixant deduir les inversions fetes abans de la data esmentada a través de una Disposició Transitòria. El mateix tractament s'ha donat a les obres de rehabilitació.

-Créditos ICO (Instituto del Crédito Oficial) para rehabilitación energética de viviendas: són préstecs destinats a la rehabilitació de vivendes i edificis, dirigits a particulars i a comunitats de propietaris. Es sol·liciten a través d'entitats de crèdit associades amb l'avantatge que no cobren comissions.

-Llei 2/2011, del 4 de març, d'Economia Sostenible: regula la renovació i rehabilitació de la vivenda habitual i fomenta l'ús de materials, productes i tecnologies que redueixin les emissions contaminants del sector construcció.

-Código Técnico de la Edificación (CTE): regula les exigències bàsiques de qualitat que han de complir, obligatòriament, els edificis de nova construcció.

-Reglamento Instalaciones Térmicas en los Edificios (RITE): estableix les condicions que han de complir les instal·lacions per aconseguir un ús racional de l'energia. Imposa l'obligació de revisar i actualitzar, cada cinc anys, les exigències d'eficiència energètica.

-Certificación de eficiencia energética de edificios, etiqueta energética: Real Decret 47/2007 pel que s'aprova els procediments bàsics per la certificació energètica d'edificis de nova construcció.

-Directiva 2010/31/CE (refosa): estableix noves exigències pels edificis de nova construcció i introdueix el concepte d'edificis "consum d'energia quasi nul" pels que es construeixin a partir de finals del 2018 si són

públics o 2020 si són privats. Aquesta directiva no està directament centrada en combatre la pobresa energètica, però pot tenir-hi incidència a llarg termini.

De totes aquestes normatives, el Bo Social és l'única mesura que s'aplica a nivell nacional, i té repercussió directe sobre la situació de pobresa energètica, ja que redueix el preu final que ha de pagar el consumidor de la factura elèctrica. Totes les altres, encara que no tenen un impacte directe sobre la pobresa energètica tenen repercussió sobre la mateixa. Algunes d'elles, poden alleujar situacions extremes i, altres, poden evitar futures situacions de pobresa energètica. Hi ha normatives que intenten ser un estímul perquè les famílies inverteixin amb millores per fer les seves llars més sostenibles, però si tenim en compte que els seus ingressos són molt baixos, és possible que no siguin suficients, perquè amb els seus recursos han de donar prioritat a cobrir les necessitats més bàsiques abans d'invertir en la millora energètica de la seva vivenda.

El govern espanyol aposta per la rehabilitació de vivendes com a solució de la pobresa energètica i a la vegada, com una possible font per generar treball.

La Unió Europea, a través del seu Consell Econòmic i Social, el 18 de setembre del 2013 va emetre un dictamen titulat: "per una acció Europea coordinada per prevenir i combatre la pobresa energètica". És un document que defensa una reestructuració del sistema energètic comunitari amb la finalitat de protegir els ciutadans i posar-los en el centre de la política energètica, establir un observatori europeu de la pobresa energètica i crear un Fons Europeu de Solidaritat Energètica. Aquest dictamen ja venia precedit per un de previ publicat el 2010 que es deia "La pobresa energètica en el context de la liberalització i la crisi econòmica". Feia una avaluació del fenomen a la UE, reclamava que la liberalització dels mercats havia de beneficiar els consumidors i demanava una acció Europea en matèria de pobresa energètica.

En l'àmbit europeu encara no existeix una política o estratègia comunitària. I també trobem grans diferències entre els estats membres a l'hora d'afrontar

aquest problema. No obstant això, les institucions comunitàries són una referència important en el desenvolupament de lleis que ajudin a pal·liar la pobresa energètica.

8.2 Experiència al Regne Unit

En el seu ordenament es recullen varies iniciatives per a la lluita contra la pobresa energètica, al ser el país capdavanter en definir i actuar en aquest camp, pot ser degut també pel rigor del seu clima.

- Ajuts per al combustible de calefacció durant l'hivern: inclouen un import d'entre 100 i 300 lliures per ajudar a pagar les factures de calefacció als perceptors d'una pensió estatal o d'un altre dels beneficis de la seguretat social.
- Pla de descomptes per a una llar càlida: Aquest pla és una bonificació anual prevista per als consumidors vulnerables -o en risc de ser-ho- per la pobresa energètica. La rebaixa per al 2013/2014 pot ser d'uns 135 euros.
- Pla de calor assequible, Energy Companies Obligations (ECO): Aquest pla va ser creat pel Govern per ajudar les llars que reben certs beneficis de l'Estat i volen fer les seves cases més eficients energèticament. Es proporciona finançament a les llars amb dificultats per fer un ús eficient de l'energia i a les famílies que pateixen escassetat de combustible.
- The Green Deal: permet als propietaris d'habitatges i negocis implementar millores d'eficiència energètica amb una despesa inicial limitada. Els clients van retornant aquesta inversió per mitjà de les factures pel subministrament energètic.
- S'ha endegat un fons per millorar l'aïllament de les vivendes, finançat per les pròpies empreses elèctriques. El Govern fixa les quanties i quins són els criteris d'eficiència que ha de complir tots els edificis, i aquelles llars que tenen una situació de pobresa energètica, el fons els ajuda a finançar el seu nivell aïllament. És a dir, evitar de forma indirecta el que és la despesa energètica.

8.3 Experiència Ajuntament de Barcelona

L'Ajuntament de Barcelona ha estat molt innovador a través del seu Servei Social creant el Servei d'atenció a la pobresa energètica, per informar i assessorar els consumidors de quines mesures ha d'emprendre per tal que les companyies no els tallin el subministrament d'electricitat, aigua i gas quan tinguin problemes econòmics greus per sufragar-ne el cost, informant i assessorant els consumidors. S'informa de com mantenir la llar a unes condicions adequades de temperatura a un preu just. I ofereixen uns ajuts puntuals a persones i famílies per al pagament de rebuts de llum, aigua i gas, durant l'any 2014 si han destinat 459.281 euros a 2.842 ajudes per pagar deutes generades pels subministraments energètics, i des de 2012 l'import és de 1.231.999,33 euros.

9-La pobresa energètica en dades.

Amb les dades que ens proporcionen les enquestes de l'INE s'han pogut elaborar diferents treballs, informes, documents, gràfiques i taules referents a la pobresa energètica. Ens aporten informació per analitzar objectivament, quantificar i comparar els diferents apartats que es volen estudiar i se'n poden extreure els següents resultats.

Segons un informe de l'INE (Institut Nacional d'Energia) de l'any 2012 el 17,9% de les llars espanyoles declaren que no poden mantenir una temperatura suficientment càlida durant els mesos d'hivern. Aquest percentatge és de 4,3 punts més que el registrat l'any 2007.

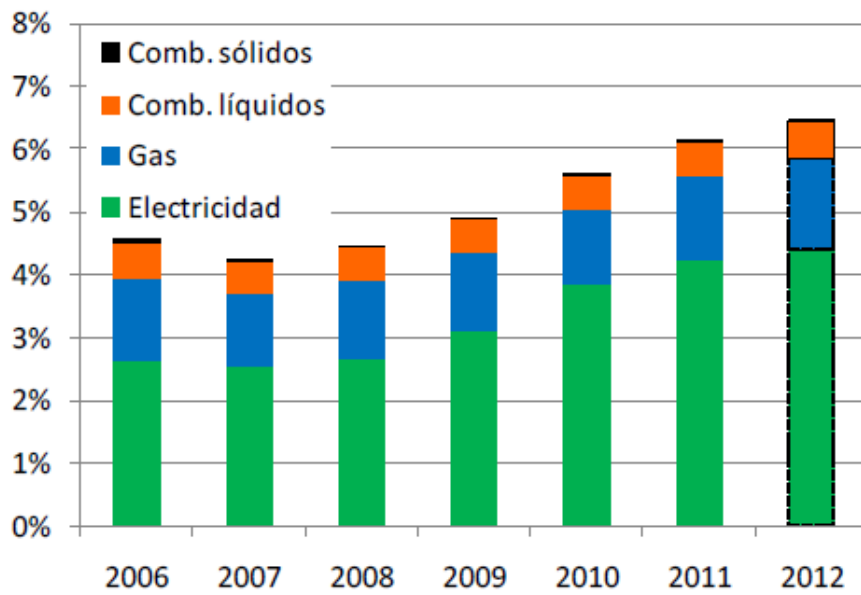
Així doncs, l'any 2012 el 25,6% de les famílies amb uns ingressos anuals nets inferiors a 15.000€ no podien mantenir una temperatura suficientment càlida a l'hivern, aquest percentatge es redueix a mesura que pugen els ingressos.

Llars que no poden mantenir una temperatura suficientment càlida durant els mesos freds per trams d'ingressos anuals.

	2007	2012
TOTAL	13,6%	17,9%
Fins a 15.000€	20,4	25,6
De 15.000€ a 28.000€	11,9	16,3
Més de 28.000€	7,5	10,8

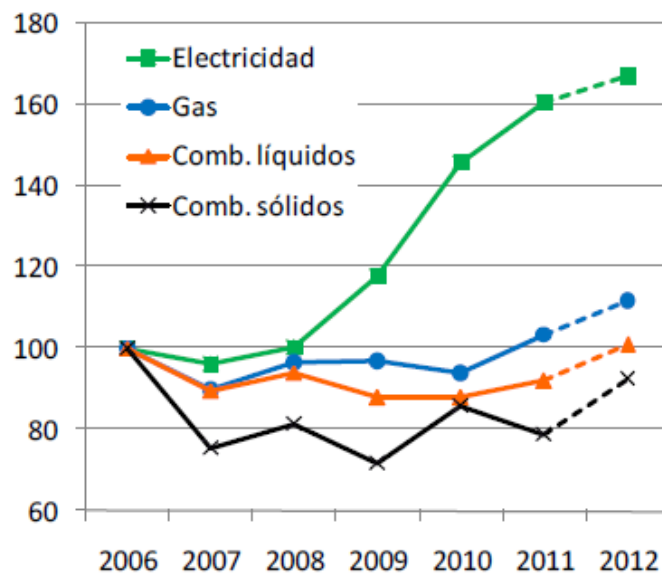
Font: INE. Nota de premsa 22 de Juliol de 2013.

En aquesta mateixa nota de premsa l'INE, quan parla de despesa mitjana per llar i distribució percentual per grups de despesa. Diu que des de 2006 a 2012 el grup de habitatge, aigua, electricitat, i combustibles suposa el 32,3% del pressupost total de la llar, amb uns 9.090€ gastats per família. Aquest grup de despeses es el que més ha augmentat en el pressupost de les llars (de 24,9% a 32,3%).



-Font: Treball "Pobresa Energètica en España 2014" de l'ACA. Elaborada a partir de microdades de la EPF (INE).

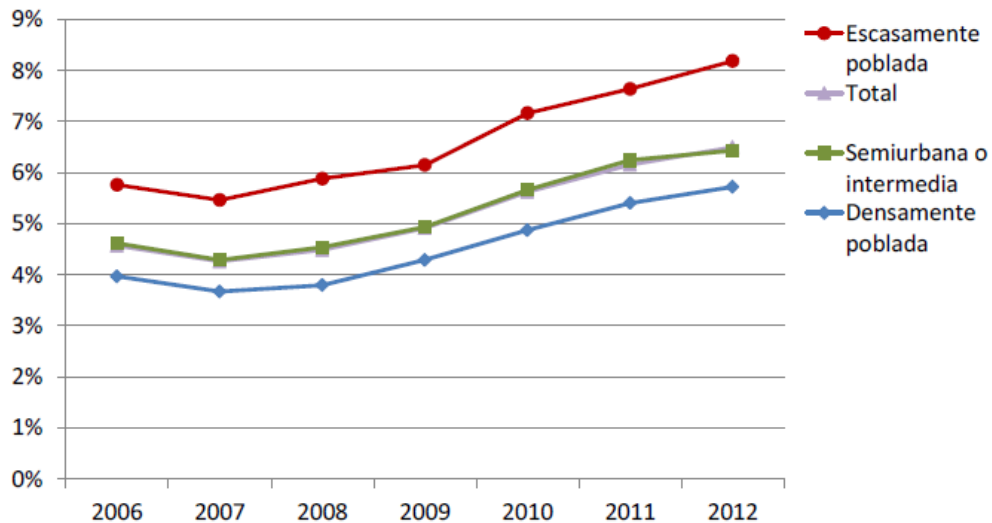
-Gràfica: Percentatge de despeses en energia domèstica respecte dels ingressos anuals, promig de les llars espanyoles. (2006-2012).



-Font: Treball "Pobresa Energètica en España 2014" de l'ACA. Elaborada a partir de microdades de la EPF (INE).

-Gràfica: Índex de variació de la despesa de l'energia en el pressupost de la llar. S'estableix de referència l'any 2006 (2006=100).

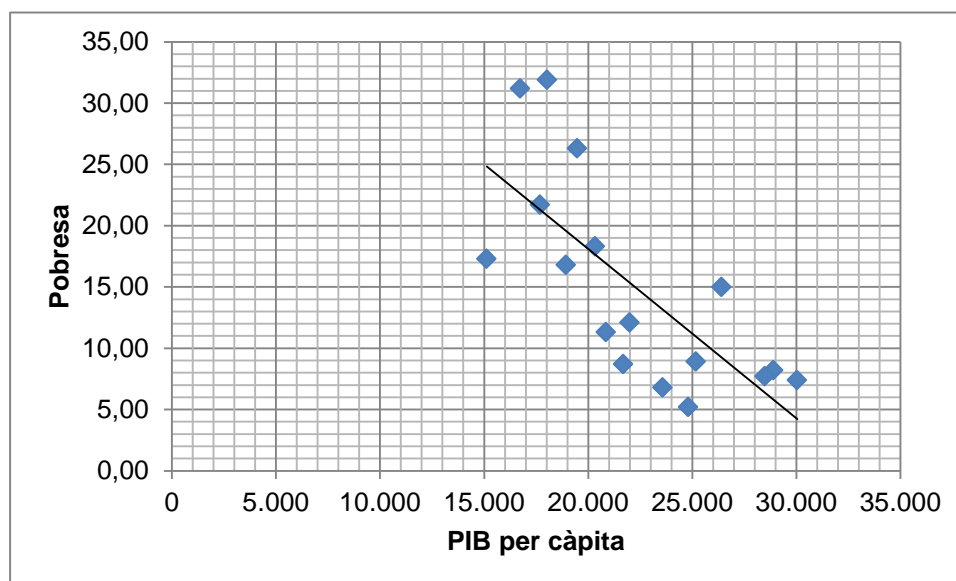
Analitzant les dades per densitat de població (Espanya 2006-2012), veurem que el percentatge mig de despesa destinat en energia domèstica, és més gran en les famílies que viuen en territoris escassament poblats. Independentment de la ubicació de cada llar, el percentatge ha anat en augment des de l'inici de la crisi l'any 2007, arribant el 2012 el 5'7% en zones urbanes, i en un 8'2% en zones rurals.



-Font: Treball "Pobreza Energética en España 2014" de l'ACA. Elaborada a partir de micro dades de la EPF (INE).

-Gràfica: Percentatge de despesa en energia domèstica respecte dels ingressos anuals promig de densitat de població (Espanya, 2006 a 2012).

Pobresa energètica VS PIB per càpita, any 2011



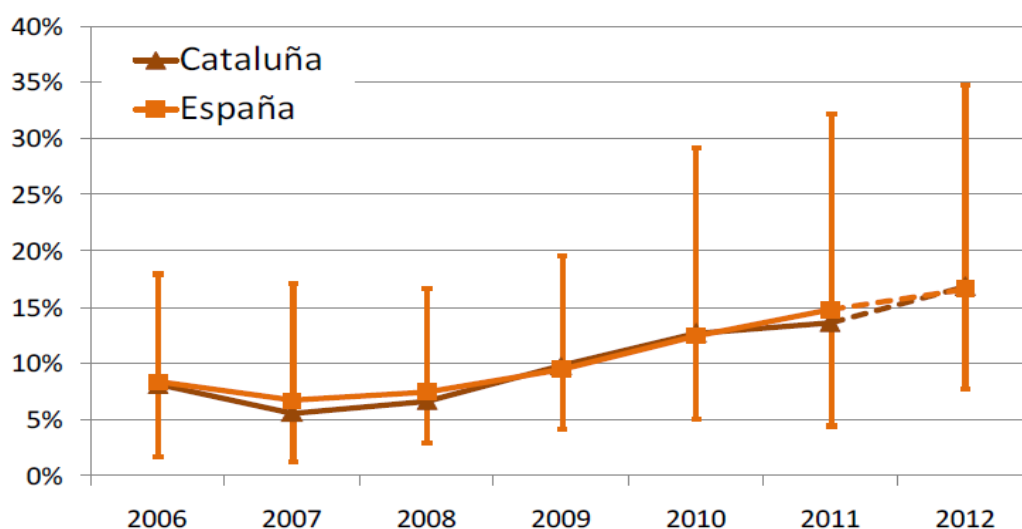
Font: dades INE, elaboració pròpia

Aquesta gràfica que ha estat confeccionada amb dades de l'INE ens mostra la relació entre la pobresa energètica i el PIB per càpita (ingressos salarials) de l'Estat espanyol per comunitats autònomes a l'any 2011. No s'han tingut en compte Ceuta i Melilla ja que no són considerades comunitats autònomes, sinó ciutats autònomes.

Aquest estudi té un coeficient de correlació de -0'728801 que és pròxim a -1. Això vol dir, que s'estableix una relació lineal entre les variables i en ser un valor negatiu també deduïm que aquesta relació lineal és inversa. Com que el P-valor de 0'0009 és més petit de 0'05, ens indica amb un nivell de probabilitat molt baix que les variables estan relacionades. Per tant concloem que hi ha una relació lineal inversa ($y=ax+b$ on $a=28015'0$ i $b=384'411$) entre la pobresa energètica i el PIB per càpita, dit d'una altra manera com menys PIB per capità, més pobresa energètica.

10-Què passa a Catalunya?

La població catalana també es veu afectada per la pobresa energètica. Molts dels nostres conciutadans se'ls fa molt difícil mantenir el seu habitatge a una temperatura adequada per un preu just. Creix també el número de persones que tenen dificultats per fer front a les factures dels subministraments: llum, aigua, gas... Aquest problema empitjora les condicions de vida de moltes persones.

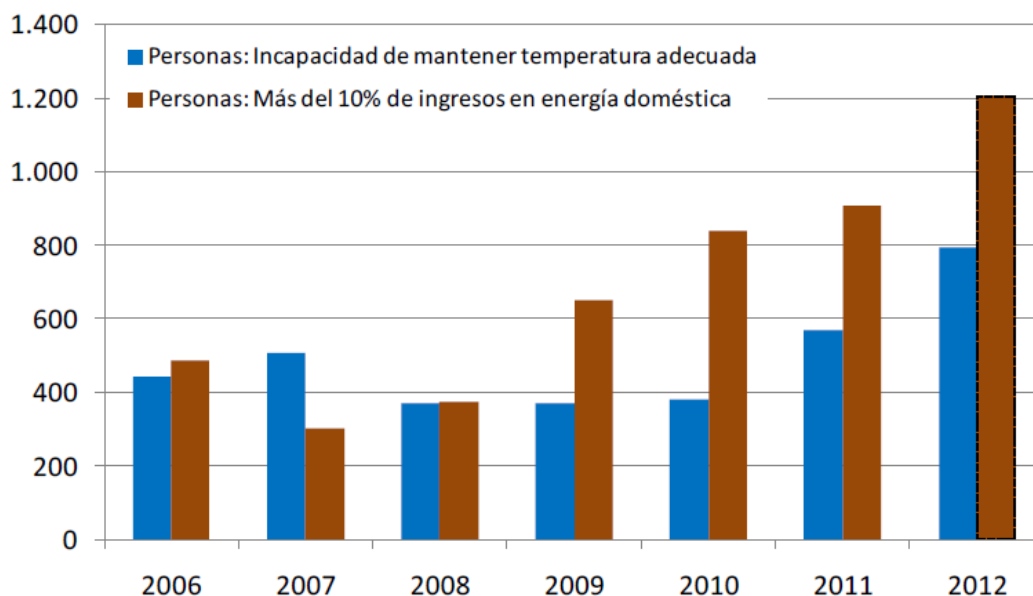


-Font: Treball "Pobresa Energètica en España 2014" de l'ACA. Elaborada a partir de micro dades de la EPF (INE).

-Gràfica: Percentatge de llars amb despeses en energia domèstica superior al 10% dels ingressos a Catalunya (2004-2012). Les barres ens indiquen els màxims i mínims de les Comunitats Autònomes de cada any.

Un cop analitzades les gràfiques, estem en condicions d'afirmar que a Catalunya el percentatge de llars amb despeses d'energia superiors al 10% dels seus ingressos és similar a la mitjana espanyola. En canvi, el percentatge de famílies que no poden mantenir la seva vivenda a una temperatura adequada, ha estat lleugerament per sota de la mitjana espanyola, amb excepció dels anys 2011 i 2012.

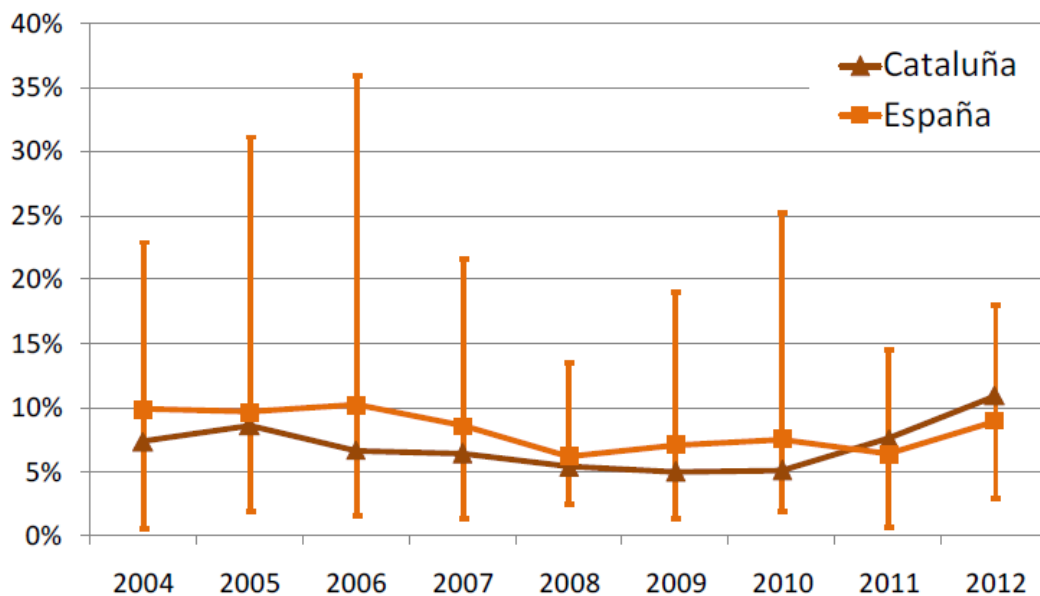
El percentatge de vivendes amb despeses desproporcionades augmenta intensament a partir de l'any 2007, coincidint amb el començament de la crisi econòmica. El 2012 el 17% de les llars catalanes, tenien despeses amb energia superiors al 10% dels seus ingressos.



-Font: Treball "Pobreza Energética en España 2014" de l'ACA. Elaborada a partir de micro dades de la EPF (INE).

-Gràfica: Percentatge de llars amb despeses en energia domèstica superior al 10% dels ingressos a Catalunya (2004-2012). Les barres ens indiquen els màxims i mínims de les Comunitats Autònomes de cada any.

A Espanya de 7'4 milions de persones amb despeses en energia superior al 10% dels ingressos, 1'2 milions les trobem a Catalunya. De les 4,2 milions de persones que no podien mantenir la seva llar a una temperatura adequada, 794 mil persones estaven a Catalunya.



-Font: Treball “Pobresa Energètica en Espanya 2014” de l’ACA. Elaborada a partir de micro dades de la ECV (INE).

-Gràfica: Percentatge de llars amb despeses en energia domèstica superior al 10% dels ingressos a Catalunya (2004-2012). Les barres ens indiquen els màxims i mínims de les comunitats autònomes de cada any.

Mentre que les llars que no podien mantenir la temperatura adequada baixa fins el 2010, encara que, augmenta lleugerament fins el 2012 i un 11% de les mateixes, no podien mantenir una temperatura adequada.

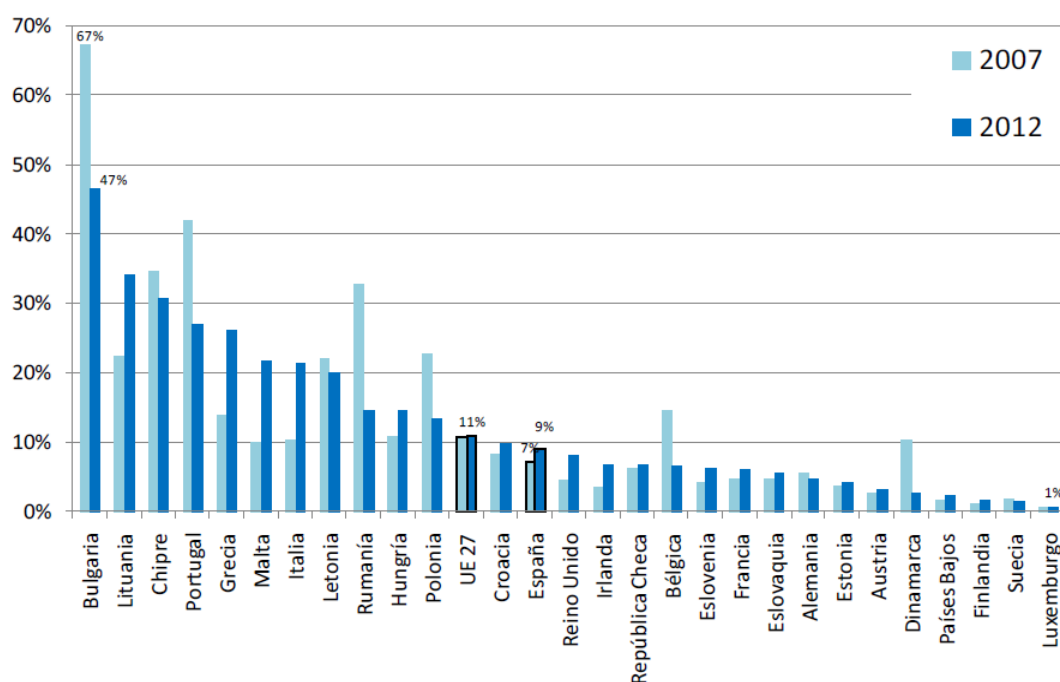
El període que va del 1996 al 2011, la mitjana de morts que estan associades a la pobresa energètica a Catalunya, es van estimar entre 400, 1200 i 1500 persones (el 10, 30 i 40% de la TMAI absoluta) ¹⁶.

¹⁶ Treball “Pobresa Energètica en Espanya 2014” de l’ACA

11-Comparatives amb els països de la Unió Europea

En aquest apartat es compara l'evolució dels tres indicadors de referència de la pobresa energètica i es mostra l'evolució dels seus valors entre l'any 2007 (començament de la crisi) i 2012 (últimes dades disponibles). Així, es pot veure en quin lloc queda situada Espanya en relació amb els altres estats membres de la Unió Europea.

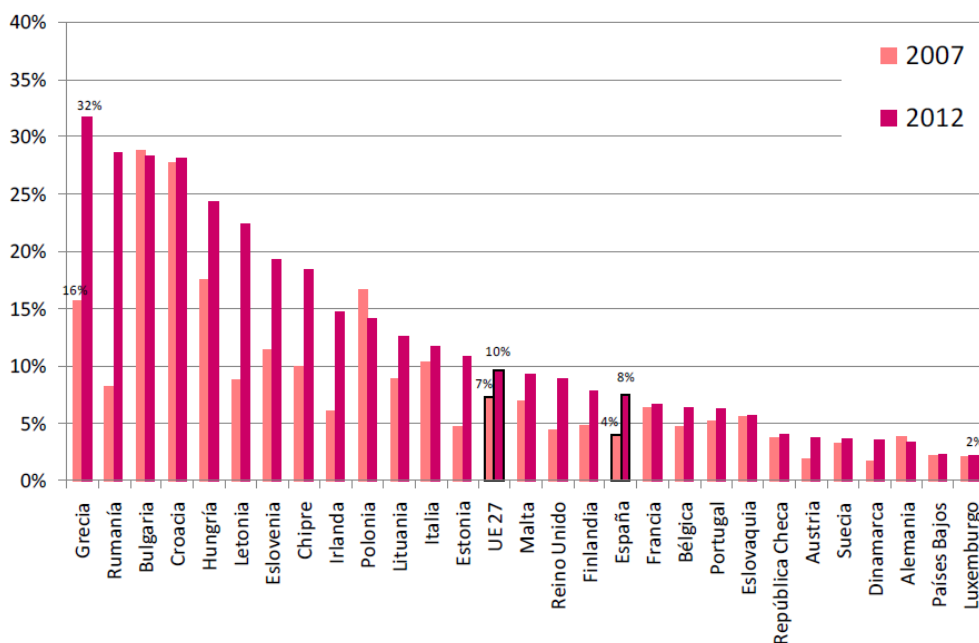
En general es percep que el percentatge mitjà de persones que es veuen afectades per la pobresa energètica a Espanya es troba lleugerament per sota de la mitjana de la Unió Europea. Els països amb valors més elevats es situen a l'est i el sud d'Europa, amb casos extrems com Bulgària on el 47% de la seva població deia ser incapaç de mantenir la seva vivenda a una temperatura adequada; Grècia, amb un 32% de població amb retards en el pagament de rebuts i Eslovènia, amb un 32% de persones amb la llar amb males condicions (goteres, humitats...)



-Font: Treball "Pobresa Energètica en España 2014" de l'ACA. Elaborada a partir de dades de l'Eurostat.

-Gràfica: Percentatge de persones que poden mantenir l'habitatge a una temperatura adequada durant els mesos freds, per Estats Membres de la UE28 dels anys 2007 i 2012.

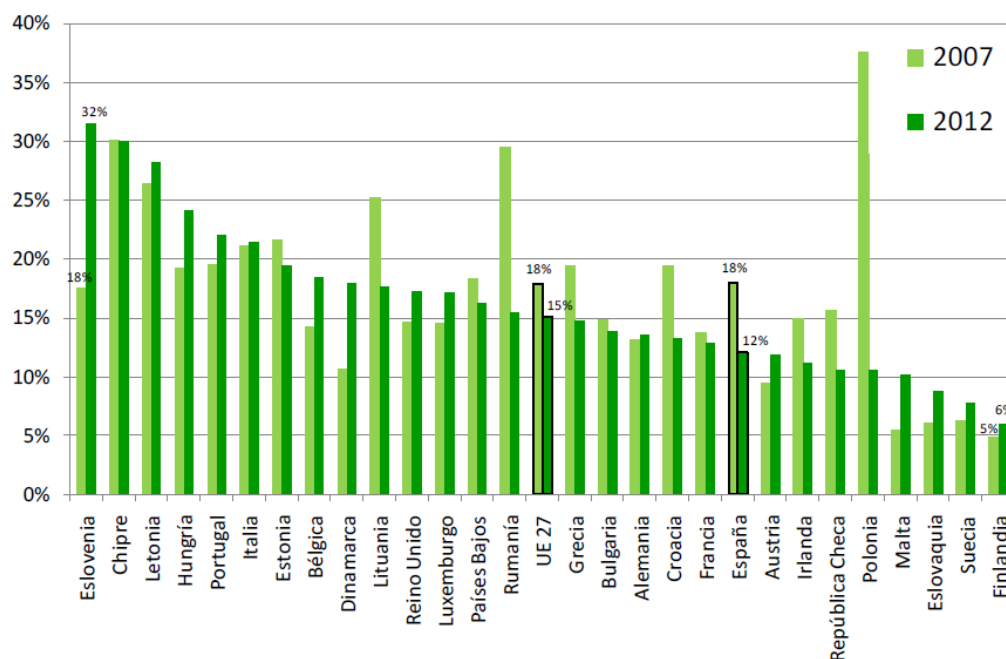
Segons la gràfica anterior, Espanya es troba situada en el tretzè lloc darrera Croàcia i davant del Regne Unit. Amb 5 anys, ha augmentat dos punts el número de persones que no poden mantenir la seva vivenda a una temperatura adequada.



-Font: Treball "Pobresa Energètica en España 2014" de l'ACA. Elaborada a partir de dades de l'Eurostat.

-Gràfica: Percentatge de persones amb retard en el pagament de rebuts (calefacció, electricitat, gas, aigua...), per Estats Membres de la UE28 dels anys 2007 i 2012.

Aquesta gràfica ens mostra que l'Estat Espanyol es troba situat en dissetena posició dels 28 països que formen la UE. L'any 2007 un 4% de la seva població tenia retards en el pagament de rebuts (calefacció, electricitat, aigua i gas) i l'any 2012 un 8%; això vol dir que amb 5 anys ha experimentat un augment de quatre punts.



-Font: Treball “Pobresa Energètica en Espanya 2014” de l’ACA. Elaborada a partir de dades de l’Eurostat.

-Gràfica: Percentatge de persones amb l’habitatge amb males condicions, (humitats, goteres...). Per Estats Membres de la UE28 dels anys 2007 i 2012.

L’any 2007, un 18% dels habitatges espanyols presentaven males condicions (humitats, goteres...) i això situava al país en la mitjana europea. Fins l’any 2012 podem veure que s’ha produït un descens de sis punts que fa que sigui el vintè país amb aquest tipus de problema. I situa el nombre de llars amb males condicions en un 12%.

*

CONCLUSIONS

Quan vaig començar aquest treball em vaig marcar cinc objectius que per mi eren fonamentals per poder-lo desenvolupar i crec que estic en condicions de dir que, amb més o menys dificultats, s'han complert:

-Trobar la definició de pobresa energètica i com mesurar-la: m'he trobat que encara no hi ha una definició concreta, ni un mètode específic de càlcul, però, tant en un cas com en l'altre hi ha força consens acceptat per la majoria dels estudiosos en la matèria.

-Els efectes sobre la salut de la gent que pateix pobresa energètica: són molt clars i ben definits. Ho he pogut comprovar en la bibliografia consultada, com també en les entrevistes realitzades amb els experts.

-La situació al nostre voltant: és el punt en el qual he tingut més dificultats a l'hora de trobar dades. Als àmbits més propers (local, comarcal...) encara no disposen d'estudis, ni s'han recollit dades respecte aquest tema.

-Com afecta a la societat: en aquest apartat, també he vist complert el meu objectiu. El treball amb l'ajuda de les entrevistes m'ha donat una idea molt clara de la repercussió de la pobresa energètica a la nostra societat. A través d'ell he percebut com la consciència social d'aquesta problemàtica ha augmentat significativament. Tot just ara, la societat comença a tenir consciència dels efectes de la pobresa energètica.

Aquest treball per mi ha estat un experiència molt gratificant, perquè m'ha permès profunditzar en un tema d'una actualitat cada cop més quotidiana i cada dia més present en els mitjans de comunicació. D'entrada em va encuriosir saber què era, a qui afectava, si hi havia responsables, si es podien trobar solucions i a qui corresponia trobar-les. Tots aquests interrogants han anat trobant resposta a mesura que m'he anat endinsant en el treball. M'ha suggerit noves línies d'investigació, noves preguntes que podrien ser motiu d'estudi per futurs treballs com la mortalitat addicional en els mesos d'estiu i

hivern a causa de la pobresa energètica, com construir edificis energèticament eficients, energies renovables, ...

Aquest treball m'ha donat l'oportunitat de conèixer persones expertes, totes elles de gran vàlua professional i acadèmica, cada una en el seu camp. Coneixedores directes del tema motiu d'aquest estudi que amb les seves idees i opinions han contribuït a donar forma a aquest treball i a formar-me un criteri propi.

La dificultat més important que m'he trobat ha estat a l'hora de gestionar la informació que he anat recopilant. Al principi escassa però a mesura que anava avançant en el meu treball ha anat apareixent més bibliografia. Segurament per la meva manca d'experiència en alguns dels temes que desenvolupo en el treball, l'avanç ha sigut més lent. En tot el temps que he anat realitzant el treball també la legislació ha anat variant, (en l'electricitat, en el gas)... L'altra dificultat que he trobat i que ja he apuntat anteriorment, ha estat que no hi ha dades recollides a nivell municipal o comarcal, això m'ha aportat a haver de canviar una mica algun apartat d'aquest treball.

Finalment dir que l'accés a l'energia és un dret per a tots els humans i com a tal hauria d'estar garantit. Així queda recollit en diferents documents com són: la Carta de Declaració dels Drets Humans, La Constitució espanyola, l'Estatut d'Autonomia... Tal com queda reflectit en el treball la pobresa energètica incideix sobre la salut i el benestar de les persones, arribant a abocar a l'exclusió social. Les administracions han de vetllar per garantir aquest dret. Al ser un problema que afecta a diferents àmbits: energia, salut, habitatge... és del tot indispensable que treballin junts per fer polítiques coherents i coordinades, incloent fins i tot les companyies subministradores com un agent més que té responsabilitat en la pobresa energètica.

Aquest treball ha estat possible gràcies a la col·laboració i ajuda prestada per diverses persones que sense elles no hauria pogut assolir les fites que m'havia marcat en un inici.

I a la meva família pels ànims i suport en tots aquests mesos, i un especial reconeixement a en Joan Batalla, per la informació, les idees i el tracte rebut.

Gràcies, moltes gràcies a tots.

Vicenç Cara Fernández (tutor)

Eulàlia Vila Llop (tutora)

Joan Batalla Bejerano

Raquel Carrión Alfonso

Mónica González Gómez

Pilar Puig Teixidor

BIBLIOGRAFIA

Per poder realitzar el meu treball de recerca he utilitzat diferents pàgines web, documents i fonts d'informació

Unió Europea. Dictamen del Comité Económico y Social Europeo sobre el tema “La pobreza energética en el contexto de liberalización y de la crisis económica”, de 14 de juliol de 2010, (2011/C 44/09). *Diari Oficial de la Unió Europea C44/53*, 11 de maig de 2011.

Robinson, David. Análisis comparativo de los precios de la electricidad de la Unión Europea: Una perspectiva Española. Abril 2014.
http://www.crones.es/pdf/Presentacion_Informe_Robinson2014.pdf

Bueno, Gorka. Análisis comparativo del precio de la electricidad en Europa. 16 d'abril de 2014.
<http://www.mrafundazioa.org/es/articulos/analisis-comparativo-del-precio-de-la-electricidad-en-europa>

Guia pràctica. Com actuar davant la pobresa energètica. 2 Edició. Detecció, avaluació i seguiment.
<http://www.ecoserveis.net/es/pobreza-energetica/>

Taula d'Entitats del Tercer Sector Social de Catalunya. La pobresa energètica a Catalunya. Situació actual i propostes d'acció. Número 23. Febrer de 2013.

Taula d'Entitats del Tercer Sector Social de Catalunya. La energia com a dret. Com afrontar la pobresa energètica. Número 38. Setembre 2014.

Síndic de Greuges de Catalunya. Informe sobre la pobresa energètica a Catalunya. Octubre 2013.

Asociación de Ciencias Ambientales (ACA). Pobreza Energética en España. Potencial de Generación de empleo derivado de la rehabilitación energética de viviendas. 1ª Edición. Año 2012.

Asociación de Ciencias Ambientales (ACA). Pobreza Energética en España. Análisis de Tendencias. 2ª Edición. Año 2014.

Asociación de Ciencias Ambientales (ACA). Estado de la Información sobre la certificación Energética de Edificios. Febrero 2014.

Asociación de Ciencias Ambientales (ACA). Guía práctica sobre la Certificación de la Eficiencia Energética de Edificios. 2ª Edición. Año 2013

Sense autor. Las redes de las eléctricas atrapan al consumidor. Revista Integral. Número 410. Febrer 2014, Barcelona.

<http://www.abc.es/economia/20140211/abci-preguntas-respuestas-recibo-201402102009.html>

http://www.ara.cat/premium/opinio/nyap-del-sistema-Electric-espanyol_0_955104556.html

<http://www.catradio.cat/audio/811610/La-pobresa-energetica>

http://www.cne.es/cne/contenido.jsp?id_nodo=379

http://www.cne.es/cne/contenido.jsp?id_nodo=49&&keyword=&auditoria=F

<http://www.controlastuenergia.gob.es/Paginas/Index.aspx>

<http://dlc.iec.cat/>

<http://www.elperiodico.cat/ca/noticias/economia/ministre-soria-planteja-subhastes-electriques-mensuals-com-possible-nou-sistema-fixacio-preus-2964289>

http://economia.elpais.com/economia/2014/05/04/actualidad/1399229684_902247.html

http://economia.elpais.com/economia/2014/02/11/actualidad/1392151280_936438.html

<http://www.ocu.org/vivienda-y-energia/gas-luz/noticias/nueva-tarifa-luz-preguntas>

<http://www.minetur.gob.es/energia/tur/queestur/tarifas/paginas/lastarifas.aspx>

<http://www.libremercado.com/2013-12-19/como-funciona-una-subasta-electrica-1276506855/>

<http://www.lne.es/economia/2014/04/01/nueva-tarifa-luz-preguntas-respuestas/1565175.html>

<https://www.holaluz.com/blog/que-es-la-tur/>

<http://www.ocsum.es/index.php/centro-de-informacion-al-consumidor/informacion-de-interes-para-el-consumidor-de-gas-natural>

<http://economicsforenergy.blogspot.com.es/2012/10/situacion-y-evolucion-de-la-pobreza.html>

http://www.ecoserveis.net/es/pobreza-energetica/#.UxOe9_I5NAE

<http://www.eleconomista.es/espana/noticias/5538227/02/14/El-despegue-del-IVA-no-sirve-para-cumplir-la-recaudacion.html#.Kku8e82NC5IYMNw>

<http://www.eleconomista.es/interstitial/volver/198625822/energia/noticias/5574609/02/14/Que-es-la-pobreza-energetica-La-imposibilidad-de-pagar-los-servicios-energeticos-basicos.html>

http://elpais.com/elpais/2014/03/27/media/1395946041_587977.html

http://elpais.com/elpais/2014/03/27/media/1395946041_587977.html

http://es.wikipedia.org/wiki/Mercado_el%C3%A9ctrico_de_Espa%C3%B1a

http://economia.elpais.com/economia/2014/05/04/actualidad/1399229684_902247.html

http://www.eldiario.es/catalunya/Alianza-Pobreza-Energetica-asesoramiento-colectivo_0_277172290.html

<http://www.elgremi.cat/el-govern-constitueix-la-taula-sobre-la-pobresa-energetica/>

https://www.google.es/?gws_rd=ssl

http://www.govern.cat/pres_gov/AppJava/govern/grans-reptes/aixecar-catalunya/notaprensa-272250.html

<http://www.ine.es/>

http://issuu.com/ecoserveis/docs/la_pobresa_energ_tica_a_catalunya?e=4822241/3793879

<http://www.lamarea.com/2014/02/11/pobreza-energetica-estafa-electrica-y-marca-espana/>

<http://www.publico.es/actualidad/490747/mas-de-cuatro-millones-de-personas-sufren-pobreza-energetica-en-espana>

http://revista.consumer.es/web/ca/20070501/practico/consejo_del_mes/71590.php

http://sociedad.elpais.com/sociedad/2014/03/27/actualidad/1395947956_321445.html

<http://xarxanet.org/ambiental/noticies/voluntaris-contra-la-pobresa-energetica>

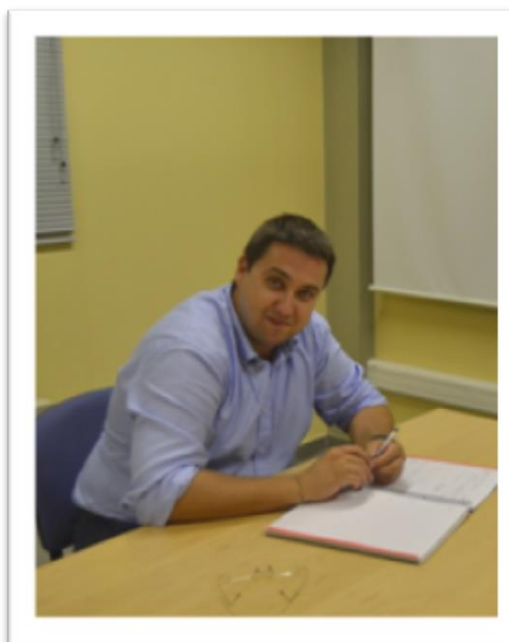
ANNEXOS

Bloc d'entrevistes a persones que per la seva formació i activitat quotidiana estant a la primera línia d'aquesta realitat social. Amb enfocaments i prismes ben diferenciats i que abasten tant l'àmbit local, com el de país i supranacional.

Totes elles en conjunt poden donar una visió d'aquesta problemàtica molt més propera a la realitat que les fredes estadístiques i els grans números; i no parlem d'una legislació en aquesta matèria que porta una resposta tant lenta a la demanda social del carrer, que enlloc de escorçar les diferències que la pobresa energètica comporta a la nostra societat, aquestes es fan cada dia més grans.

Entrevista amb Joan Batalla Bejerano.

- Professor Facultat Econòmiques. UB. Universitat de Barcelona
- Investigador extern Càtedra de Sostenibilitat Energètica i Mediambiental. Universitat de Barcelona
- Ex Conseller i Ex Director del gabinet de Presidència, Comissió Nacional d'Energia (CNE)
- Màster en Dirección General (PDG). IESE. Universitat de Navarra. Madrid
- Màster en Regulació Energètica. Florence School of Regulation. European University Institute. Florencia
- Postgrau "Gestió Econòmica i Financera de la Empresa". Universitat Politècnica de Catalunya (UPC). Barcelona
- Obtenció de la Suficiència Investigadora acreditada pel Ministeri d'Educació i Ciència amb la qualificació de Matrícula d'Honor en la presentació de la Tesina "Anàlisi cíclic i determinació dels punts de gir de l'economia"
- Curs de Doctorat en Economia. Especialitat de Tècniques i Anàlisis en Economia Aplicada. Facultat de Ciències Econòmiques i Empresariales. Universitat de Barcelona (UB)
 - Llicenciatura en Economia. Facultat de Ciències Econòmiques i Empresariales. Universitat de Barcelona (UB)



1-Com veieu el problema de la pobresa energètica?

Un problema latent, del que crec que no som plenament conscients de la repercussió i de l'abast que té. Personalment, veure les estadístiques que no són úniques i directament derivades del sector energètic, però veure les xifres, percentatge de la població que dedica més del deu per cent del seu pressupost a despesa energètica, me sembla molt preocupant.

2- Què és un pobre energèticament parlant?

No hi ha una definició estàndard de com mesurar si algú és pobre energèticament parlant. La definició majoritàriament acceptada en l'àmbit regulatori, polític, i acadèmic, és el d'aquella persona que té dificultats per garantir un mínim benestar energètic, en termes de graus de temperatura mínims durant l'hivern i de climatització-refrigeració durant l'estiu. Això es tradueix en què a l'hora de prendre mesures del problema i fer estadístiques, és difícil. Si que és cert que majoritàriament s'accepta, com el pes que representa la despesa energètica dins la despesa familiar. Això es va definir a partir d'una iniciativa britànica, que va ser un programa molt pioner i ells ho van definir en un 10%. És a dir, quan algú destina més d'un 10% dels seus ingressos familiars a garantir el benestar energètic, la comoditat d'aquest benestar, està en una situació de feblesa i de vulnerabilitat.

3- Com creu que s'ha de tractar aquest tema?

Personalment crec que la part positiva, si és que se'n pot trobar alguna, és que fins fa molt poc, hi havia sectors que qüestionaven l'existència del problema. Jo crec que ara no hi ha ningú que la qüestioni, i el debat que hi ha ara és com escometre'l. Personalment penso que s'ha d'afrontar des de l'esfera pública, per la via dels pressupostos generals, òbviament i ha d'haver partides pressupostaries que es destinin a combatre la pobresa energètica (Bo Social) amb una millor definició.

4- Què opina que a Espanya encara no hi hagi més lleis que abordin aquest tema?

És una situació molt nova per a tots, a nivell europeu crec que fins fa poc no hi ha hagut una percepció de la realitat de la pobresa energètica. Ara s'ha pres consciència de l'existència de la pobresa energètica. Crec que s'han començat a prendre unes determinades d'iniciatives, com: el Bo Social. Sembla una bona iniciativa amb mesures i amb certs punts de millora. La iniciativa de l'Ajuntament de Barcelona al efecte de dotar d'un instrument per la lluita contra la pobresa energètica és bo, ens indica que s'estan fent coses, però encara ens queda un gran recorregut per millorar aquesta nova realitat i aquesta nova preocupació, que és la pobresa energètica.

5- Les administracions són conscients que l'energia és una necessitat bàsica com el menjar?

Sí, són plenament conscients, desafortunadament però les administracions com a grans dinosaures que són, segueixen les seves rutines i les seves inèrcies i no responen amb la rapidesa que haurien d'actuar. Jo personalment crec que s'estan produint els primers símptomes de que la realitat canviarà, amb actuacions molt concretes i molt puntuals i amb un cost relativament reduït, permetrà millorar la situació de la pobresa energètica.

6- Les energies renovables podrien ser una solució, o bé un alleujament?

Personalment crec que no tenen res a veure amb la pobresa energètica. Les energies renovables són una part de la solució del problema energètic que com a societat tenim de cara al futur, a l'hora de lluitar contra el canvi climàtic i reduir les emissions de CO₂, però el consumidor de peu, consumeix kilowatts hora no consumeix kilowatts, blancs, negres o verds, no incideix. Una altre qüestió diferent és el tema de l'auto abastament, que podria ser una solució, el fet que a Espanya no ho reconeix. No es permet que tu puguis produir a partir d'energies renovables per autoconsum. Però a curt termini per aquelles famílies que presenten pobresa energètica, amb dificultats per arribar a final de mes, veig que difícilment les renovables els puguin aportar res, ja que les inversions inicials no estan en condicions d'afrontar les inversions actuals.

7- El Bo Social encara és en vigor?

Encara és en vigor. S'ha reduït per elements tècnics.

El Bo Social és per a determinats col·lectius de població. És a dir gent que tingui una potència contractada determinada, per sota dels 3 Kw de potència, que tots els membres de la unitat familiar estiguin a l'atur o que siguin jubilats. Es garanteix que el preu de l'energia, es queda estancat prenent com a referència el preu de 1-7-2009, l'inici del procés de liberalització se li quedava estancat, això era el Bo Social inicial. Dic era, ja que la modificació de la Llei del Sector Elèctric de Desembre de 2013, ha dit que no es pot quedar estancat, i que com a molt serà un descompte del 25% en relació al preu voluntari pel petit consumidor, que són el que paguen la gent que estan en el subministrament regulat.

-Ha funcionat?

Hi ha de l'ordre de 4.000.000 de consumidors acollits al Bo Social. Si és pel nombre de gent que s'ha acollit, la resposta és que sí. Jo sóc crític en una qüestió clara, per mi existeix una correlació elevada entre el nivell de potència contractada i el nivell d'ingressos de una família. És a dir, una família mitja estàndard, tindrà de l'ordre de 4 o 5 Kilowatts de potència contractada, amb lo que vol dir que per a nivell de potència inferior, vol dir que no tens climatització a casa, que tens òbviament un consum energètic més baix. Però el que sí que és cert, és que el Bo Social, no està condicionat al nivell d'ingressos familiars. Pot donar-se el cas atès que les famílies nombroses tenen dret a Bo Social, que una família nombrosa amb un nivell de rendes elevat, classe benestant, pot tenir dret al Bo Social, i el senyor, senyora o assistent que té a casa per fer aquestes tasques de la llar, amb un nivell d'ingressos relativament baix, que li permet pagar amb dificultat pagar la energia a casa seva, al no ser família nombrosa, no es pot acollir al bo social. És a dir, s'hauria d'haver definit, vinculat, indexat a un nivell o índex d'ingressos que hauria permès que no passin exemples com aquest, per a garantir la seva efectivitat. De fet l'Òrgan regulador ja ho va criticar quan es va definir, però el Legislatiu no li va fer cas. La càrrega administrativa pel compliment de les condicions és molt elevada, no

és justificació, però és una de les raons que van anteposar en el seu moment per part del Legislatiu.

Una altre situació dramàtica en aquest país és la situació de la bombona de butà. El GLP envasat no és un sector liberalitzat, gas líquid del petroli envasat. Nosaltres tenim un preu de la bombona de butà el 50% més econòmic que la portuguesa, tenint un cost d'envasatge i de subministrament igual, i aquí el que tenim és únicament una decisió política, ja que hi ha un milió de consumidors que s'acostuma a relacionar amb rendes baixes, que no és ben bé així, ja que hi ha estudis que demostren que dins aquests consumidors hi ha molta segona residència. Tot i això, s'assimila amb nivells de renda baixa i el govern no vol escometre aquest ajust, i que siguin les empreses qui estiguin assumint aquests costos i per tant les empreses estan distribuïnt a pèrdues, i qui paga les pèrdues són els agents, és a dir que ha comportat que aquestes ho carreguen als petits distribuïdors, que ha suposat que durant els darrers cinc anys hagin desaparegut el 50% de les agències de distribució. Repsol butà, Cepsa butà..., el que fan és traslladar les condicions draconianes dels preus als seus distribuïdors, posant distribució a les benzineres, tot i que estan obligats a garantir el subministrament domiciliari, estan fent un canvi radical en la distribució i ningú diu res.

8- Què és la moratòria nuclear? Com afecte a la formulació del preu de electricitat?

La moratòria nuclear és una qüestió purament financera. A la dècada dels vuitanta es considera que la tecnologia de futur és l'energia nuclear i hi ha una aposta per part del govern socialista, de Felipe González de tirar endavant el que són projectes de centrals nuclears i es fan tota una sèrie de projectes... El cost de disseny d'una central nuclear és molt elevat, la durada mínima del projecte d'execució (projecte d'enginyeria i llicències) d'una central nuclear és de quatre a cinc anys, és un projecte a llarg termini. Després de l'accident nuclear de Txernobil al 86, el govern socialista decideix al 87, que els projectes: Lemoniz I i II; Valdecaballeros I i II; Trillo II de centrals nuclears llicenciades, amb autoritzacions administratives, amb tots els papers en regla, no s'arribarien a construir. Òbviament, tenint en compte de que hi ha uns costos fixes, el que

és el cost concorregut per les empreses elèctriques en tots aquests projectes, se'ls hi reconeix i es decideix que es pagarà en un període de 25 anys.

A efectes de cost de la tarifa elèctrica, l'últim pagament de la moratòria nuclear és al 2015. Tenia una quota creixent fins 2004 – 2005 i llavors una quota decreixent.

-És el problema de l'evolució dels preus?

No. En aquest moment s'obra un altre debat, hi ha el convenciment que la lluita contra el canvi climàtic no s'aconseguirà només amb les renovables, ja que són costoses i no poden garantir una reducció del CO2 per arribar als nivells dels anys 90. A la meitat de la primera dècada del segle XXI, va sorgir amb molta força una línia de pensament que deia que l'energia nuclear amb uns estàndards de producció no emeten CO2. Per tant permetrien lluitar contra el canvi climàtic, aquest paradigma que va venir amb molta força 2005, 2006 i 2007, va quedar molt afectat per Fukushima, que va demostrar que un país que cobreix una bona part de la demanda amb energia nuclear, amb tots els requisits de seguretat que els caracteritzen, no era capaç de garantir la seguretat en un desastre d'aquesta magnitud. Una altre qüestió és la de què farem d'aquí a trenta anys? Un catedràtic de la Universitat de Barcelona en temes energètics (Mariano Marzo), defensa que sense les nuclears es impossible assolir els efectes de la lluita contra el canvi climàtic. S'han de buscar vies, i s'han de valorar totes les opcions. És cert, però que sense la nuclear és impossible lluitar contra el canvi climàtic. És un debat que tornarà en força els propers anys.

Per mi les renovables són el futur, estan molt a prop del que es diu la paritat de xarxa, és a dir, si descomptem..., si jo sóc capaç d'autoproduir per mi i descompto els impostos que estic estalviant, el cost de generació a la fotovoltaica per exemple, està a la par. Però encara no deixen produir per tu.

S'han de buscar idees, s'ha de buscar quin és el mix energètic, a on no crec que sobri res, però s'han de buscar formules creatives per veure cap a on avancem i de l'energia nuclear cal definir quin és el seu futur. Especialment hi

ha centrals nuclears que ja estan fetes, que ja estan amortitzades i que són capaces de produir a uns costos de producció relativament baixos.

9- Com es pot evitar que un servei públic bàsic com l'electricitat deixi de ser un objecte d'especulació?

Vull matisar l'objecte d'especulació. Hi havia un professor de la facultat d'econòmiques de la UB, que feia sempre la pregunta de que si ets capaç de definir un sector en competència perfecte i sempre acabava dient que no n'hi havia cap. És obvi que s'hi ha d'avançar.

-El preu de l'electricitat podria millorar amb unes millors condicions competitives addicionals?

Per descomptat que sí. Jo no crec que l'evolució del preu es degui única i exclusivament al caràcter competitiu o no del mercat majorista.

10- Creu que hi ha una falta de cultura energètica?

Sí. La crisi ha fet aparèixer efectes nocius com la pobresa energètica. Fent que moltes famílies els hi costi arribar a final de mes. Però el que si és curiós de tot aquest procés, és que hi ha una percepció del que el cost energètic és un cost important. I per tant, hi ha una percepció del estalvi i de l'eficiència energètica. Les famílies són molt conscients que amb un estalvi, amb un consum més eficient, amb la reducció de les climatitzacions.., els permet millorar. Desafortunadament és un efecte inesperat d'una crisi que ningú volia, però si que és cert que s'estan millorant els ratis d'eficiència energètica.

Entrevista amb Raquel Carrión Alfonso

Educadora Social i Cap de l'Àrea d'Acció Social a Càritas Diocesana de Girona.

Càritas és una entitat de l'Església catòlica que té com a objectiu promoure, orientar i coordinar l'acció social i caritativa de les diferents diòcesis.



1-Com es veu des de Càritas el problema de la pobresa energètica?

Des de Càritas l'entendem com una cosa més general. Veiem persones que estan afectades per situacions de pobresa. Entre elles situacions de pobresa energètica, per tant, famílies que tenen moltes dificultats per mantenir la seva llar en unes condicions saludables, per poder viure de manera confortable.

2- La vostra entitat atén gent amb problemes de pobresa energètica?

Sí, des de Càritas s'atenen persones amb pobresa energètica. I hi ha diferents tipus d'intervencions. Per una banda, les tres ajudes econòmiques que es fan per ajuda de pagament de subministres, que va en augment. Sempre amb consens amb els serveis socials de cada municipi, però sí que ha augmentat molt les ajudes econòmiques directes per pagar els subministres i evitar el tall de llum, aigua... I llavors també, tot el que són mesures de formacions per persones com podrien ser les formacions que es fan vinculades amb el centre de distribució d'aliments que són estratègies d'estalvi, economia domèstica. S'ensenya a les famílies a administrar-se millor la seva economia, saber llegir una factura de la llum, com reduir el consum... i arribar així, amb els pocs

ingressos que tenen, a poder pagar les factures. Ara estem intentant crear una acció (prova pilot a Càritas Garrotxa) amb dos voluntaris formats amb tot el tema de saber llegir les factures de llum, un social i un lampista que van a visitar vivendes de famílies que van a Càritas a buscar una ajuda per pagar factures molt elevades, culpa d'un mal consum o d'un problema de la vivenda que fa que aquestes factures augmentin molt i es fa un acompanyament in situ a les famílies per diagnosticar el problema de l'augment de les factures i després ajuden a revertir aquest problema.

3- Quines són les vostres zones de treball a nivell de ciutat, comarcal, provincial?

Càritas diocesana Girona té cobertura a tota la diòcesis i no província. Està formada per 52 Càritas locals que donen cobertura a tota la zona del Bisbat de Girona.

4- En quin àmbit es detecta més incidència, a l'àmbit urbà o rural?

No t'ho sabria dir exacte, perquè no tinc dades, però t'ho explicaré amb la percepció que tenim: a nivell urbà es detecten més ràpid les accions i a nivell rural hi ha més comunitat i es donen més suport, però és més difícil de detectar.

5- Les persones venen buscant ajuda espontàniament o venen derivades de serveis socials dels ajuntaments, consells comarcals...?

Depèn hi ha persones que ens venen derivades per serveis socials o serveis d'acollida, existeix un protocol de coordinació. En els casos que venen derivats es pacta l'ajuda: [50% l'ajuntament i 50% Càritas, i el seguiment de la família el fa els serveis socials i puntualment, a Càritas per una ajuda econòmica]. Les famílies que van a Càritas per iniciativa pròpia, buscant una ajuda econòmica, és Càritas qui els fa un pla de treball i d'acompanyament, però sempre amb coordinació amb serveis socials.

6- Com detecteu la pobresa energètica i amb quins diferents graus d'afectació?

Primerament es detecta quan hi ha una demanda concreta d'una família que té factures de llum o de gas que no pot pagar. També a través dels diferents

programes o projectes d'acompanyaments a famílies, allà ells ens expliquen les situacions que viuen i que pateixen. En el servei d'educació interventiva, ens pot alertar la situació d'un nen que mai menja calent a casa seva o quan els nens diuen que tenen fred, o arriben a l'escola poc abrigats o no tenen la salut en condicions. A vegades, hi ha situacions de pobresa que ens són comunicades per un voluntari que fa acompanyament a persones grans que estan soles. O fins i tot per persones de la comunitat que es preocupen pels seus veïns i donen a conèixer el problema.

7- Les persones que s'acosten a demanar ajut per no poder front a les despeses energètiques? Presenten també altres necessitats?

Normalment, al darrera hi ha una manca de feina. El 90% de les persones que venen a Càritas no venen a demanar ajuda, sinó que, venen a demanar feina. Volen treballar i solucionar els problemes per ells mateixos i per això no demanen ajuda directament. Càritas intenta donar suport, formar i capacitar a les persones que necessiten una feina, perquè puguin tenir més vies, però Càritas no es dedica a oferir feines, com a molt faciliten algun tipus de feina.

8- Quines recomanacions els feu?

Primer recomanem deixar de pagar el lloguer o l'hipoteca abans de deixar de pagar l'alimentació, perquè pot passar un any abans que s'executin les ordres de desnonament. En canvi, les factures de la llum a les 2 o 3 factures que deixen de pagar et tallen el subministrament. Sí que hi ha altres problemes que es van acumulant.

9- Quins tipus de persones o famílies recorren a l'ajut? Us trobeu amb famílies, els membres de les quals disposen d'un sou mensual, però malgrat això no poden fer front a les factures o són bàsicament famílies amb els seus membres a l'atur?

Bàsicament famílies que no tenen cap tipus d'ingrés, que se'ls ha acabat les prestacions o que no tenen dret a accedir a les prestacions, que serien les famílies en situació més greu. I llavors, famílies que tenen una petita prestació econòmica contributiva o no contributiva, que normalment és la PIRMI, que solen ser uns ingressos molt mínims de 400€ a 600€ al mes en funció dels

membres que hi hagin a la unitat familiar. Tenim també famílies de les quals un dels membres està treballant, però té fills o persones grans al seu càrrec i el seu treball és molt precari amb salaris mínims interprofessionals que no els permet cobrir les despeses del nucli familiar. Per últim, tenim famílies amb ingressos, però que tenen un endeutament molt elevat. Per exemple: famílies que tenien contractada una hipoteca que podien pagar però un dels dos s'ha quedat sense feina i només cobrant l'atur com a subsidi i tot i tenir ingressos i suport familiar, tenen un endeutament molt elevat i no poden mantenir un nivell de vida digna.

10- Seguiu un protocol concret per valorar el grau de necessitat d'aquestes persones?

Es té un protocol, tot i que, cada vegada es treballa més per tenir-ne un de consensuat amb coordinació amb serveis socials. Cada delegació té la seva autonomia, el nivell d'implantació dels projectes és diferent en funció de la capacitat de cada Càritas. Per exemple: és diferent, la coordinació de Càritas amb els serveis socials del Baix Empordà, que amb els de Girona, perquè les lleis de serveis socials les marca cada ajuntament i els serveis socials comarcals tenen la seva autonomia i pressupostos diferents a cada municipi. Per exemple: a Sant Feliu no paguen cap subministrament i en canvi a Palamós o a Palafrugell, els paguen (uns 300€). Sempre intentem seguir el mateix protocol dins de Càritas però sempre amb coordinació amb els serveis socials on s'arriben a pactes diferents.

11- De quina manera podeu ajudar a aquestes famílies? Se'ls fa un seguiment?

Qualsevol persona a qui juntament amb els Serveis Socials li paguem una ajuda, nosaltres podem fer el seguiment d'aquella família, perquè una cosa que s'ha de fer des de Càritas, però que no sempre es pot fer, seria un acompanyament, més enllà d'una ajuda econòmica. S'ha de donar un suport o un recolzament psicològic, encara que només sigui escoltar, ho volem arribar a fer amb qualitat. Una escolta activa, un suport... per qualsevol necessitat. I això ho intenten fer en tots els casos. El motor són els voluntaris que ajuden a fer l'escolta, l'acompanyament, el suport emocional a les famílies.

12- Creu que hi ha una falta de cultura energètica?

Sí i tant, no és una qüestió de pobresa o no pobresa, la societat en general no sap llegir una factura de llum, no saben els impostos que existeixen, el que et cobren..., el problema és que la normativa també ho fa molt difícil, ja que cada dos per tres ho estan canviant. En general no sabem com ser més eficaços amb tot el tema de l'energia. Penso que encara queda molt de recorregut en aquest país per avançar.

13- Quins problemes socials hi poden haver darrera d'una família que no pot cobrir les seves necessitats energètiques?

Primer de tot són problemes de salut, però no només de salut, sinó també d'igualtat d'oportunitats tant d'accés al món laboral com d'altres. Per exemple: una persona que no pot posar la rentadora, no pot anar neta; les persones que estan a l'atur, tenen un greu problema per trobar feina; la igualtat d'oportunitats pels infants, si no tens una llum i un clima adequat, no et pots concentrar... Jo considero que, bàsicament el primer problema és la salut, tan psicològica com física. Sobretot pel tema de calefacció a l'hivern i el tema culinari, ja que els hàbits alimentaris es van deteriorant, la dieta es va eliminant quan no pots cuinar els aliments...

Hi ha malalts crònics que necessiten estar connectats sempre a la llum, aquestes famílies tenen una pressió a sobre, que prioritzen el tema del pagament de la llum, a altres tipus de pagaments com l'alimentari, perquè de la llum depèn la vida d'aquella persona. Però els temes de salut i alimentaris són els bàsics i després es van degenerant a altres temes.

Entrevista amb Monica Gonzalez Gómez

Educadora Social – Àrea Serveis Social

Intervenció directa amb les famílies



1- Com veieu el problema de la pobresa energètica?

Per nosaltres la pobresa energètica és una part de la pobresa, per nosaltres es una part més de la pobresa de una persona i/o família.

2- La vostra entitat atén gent amb problemes de pobresa energètica?

Sí.

3- En quin àmbit treballem, només a Palafrugell, Palafrugell i rodalies?

Nosaltres treballem en l'àmbit municipal de Palafrugell. La nostra àrea de treball és des de Llofriu, Ermadàs, Palafrugell, Calella, Llafranch, Tamariu...

4- En quin àmbit es detecta més incidència, a l'àmbit urbà rural?

A Palafrugell jo no sabia trobar-hi cap diferència, ja que tampoc, hi hauria un àmbit rural molt diferenciat. La majoria de les persones que s'atenen a Serveis Socials amb aquesta problemàtica són del nucli urbà de Palafrugell.

5- Les persones venen buscant ajuda espontàniament o venen derivades d'alguna ONG?

Venen de les dues formes, hi ha persones que venen directament a nosaltres i d'altres són derivades des de Càritas i/o Creu Roja, ja que amb aquestes ONGs ens hem coordinat expressament per evitar picaresques de la gent, cosa que no és habitual.

6- Com detecteu la pobresa energètica i amb quins diferents graus d'afectació?

La gent vol treballar, la gent va a demanar feina i és a partir d'aquí que es detecten els altres problemes. La feina és de coordinació, ja que hi ha gent que va intentant entrar per diferents portes, Càritas, Creu Rioja i Serveis Socials. Les dues primeres els deriven a Serveis Socials per tal de poder coordinar-ho i que ningú es presenti a diversos llocs.

7- Les persones que s'acosten a demanar ajut per no poder fer front a les despeses energètiques, presenten també altres necessitats?

Presenten altres necessitats. També és diferent quan hi han fills, que si no en tenen. Quan una persona viu sola, o és una parella, tenen una problemàtica diferent que quan tenen fills, ja que si n'hi ha hi ha un neguit de que jo no me puc quedar sense llum, ni aigua, la meva família!!!, ..., una persona sola si no pot pagar el lloguer, busco un altre lloc, busco un altre recolzament, de totes maneres també veiem que la gent moltes vegades venen aquí i no han tingut en compte el seu entorn. S'ha de valorar tot, venen aquí una mica desesperada, i quan tu els tranquil·litzes, parlem tranquil·lament, mirem quina és la situació, quines són les teves possibilitats, de vegades tenen més eines de lo que es pensen.

8- Us trobeu amb famílies les quals els seus membres disposen d'un sou mensual, però malgrat això no poden fer front a les factures o són bàsicament famílies amb els seus membres a l'atur?

Amb un sou mensual..., normalment paguen, van pagant, no és lo habitual, perquè qui cobra un sou estem parlant d'un mínim d'uns 800 euros al mes, llavors amb això van tirant (la gent s'està fent experta de com administrar els diners). Nosaltres ens trobem més amb famílies que estan cobrant de l'atur i que han passat al subsidi de 426 euros al mes, i han de fer front a molta despesa. L'habitual és que només disposin d'un subsidi. Els casos que veiem normalment, era l'home que treballava i és el que ha tingut accés a les ajudes i és el que ho ha anat estirant tot fins que es queden sense ingrés. Lo més habitual es això, 426 i fins i tot gent que esta a zero ingrés.

9- Seguiu un protocol concret per valorar el grau de necessitat d'aquestes persones?

A nivell Municipal es disposa de un pressupost per donar cobertura a les necessitats de la població de Palafrugell. Llavors a nivell de la Generalitat i altres institucions, solen sorgir ajudes públiques a on la gent es pot acollir. Això és el què nosaltres en diguem "la Cartera", per poder fer el pla de treball de la situació de cada família.

A nivell Municipal disposem per donar cobertura a aquestes famílies, de l'ajuda del CDA (Centre de Distribució d'Aliments), que treballem molt coordinadament amb Càritas. Nosaltres atenem a les famílies, valorem el llindar: tenim el llindar econòmic i el llindar social. El llindar econòmic normalment és molt baix, només accedeixen al CDA les famílies que estan en aquell límit dels 426 euros al mes o per sota, els que ho superen ja no hi van. Vol dir que una família que cobren 500 euros al mes no hi poden anar. Els recursos tenen un cost elevat, no es pot donar cobertura general, s'ha d'anar prioritzant i establint criteris. Hi ha el criteri econòmic i el criteri social, igualment fem això amb les ajudes municipals. Si que en algunes famílies podem fer un ajut puntual, però s'ha de filar molt prim amb el criteri econòmic, i per valorar-ho, demanem una sèrie de documentació a les famílies (declaració de la Renda, informació dels comptes bancaris, si

cobren alguna prestació el judicant de les mateixes, la nòmina si la tenen), hi ha persones que poden treballar mitja jornada, ...

Hem d'afinar molt prim amb el criteri econòmic, ja que em de ser molt justos a l'hora de donar accés a les ajudes i no donar ajudes a qui te més, i arribar al màxim de qui te menys, tot i així, per desgràcia el percentatge de la població que està amb aquestes característiques, és elevat.

10- De quina manera podeu ajudar a aquestes famílies? Se'ls hi fa un seguiment?

Nosaltres el que fem amb les famílies (n'hi han que els coneixem des de fa molts anys i han d'altres que venen noves), és fer les primeres entrevistes amb la treballadora social. També hi ha altres treballadores socials que cobreixen les diferents zones en què s'ha dividit el municipi. Les persones que coneixem de més temps tenen el seu referent, que és qui els hi fa el pla de treball que pot ser diferent d'una família a una altra. Per exemple: si una família, està composta per pare, mare i nens, ho s'anota al Pla de Treball; si detectes que hi ha un problema de coneixement de llengua, el treballador social ho anota en el Pla de Treball s'hi posa que aquella persona assisteixi a cursos de català o no; si es detecta una persona que ha treballat molts anys en el sector de la construcció i que té un nivell d'aprenentatge i se sap que el sector de la construcció està obsolet, recomanarà fer recerca laboral i que ha de fer un reciclatge en una formació que no tingui res a veure amb la construcció, per tal de que pugui obrir el seu camp de treball. Si tenen nens, és indispensable que els nens assisteixin a l'escola, que vagin ben vestits, que siguin complidors amb tot el tema educatiu, tot això ho posem al Pla de Treball. Això vol dir que la persona quan ve aquí i entra per la porta, reclama uns drets, però ell té unes obligacions. Si nosaltres acordem en el Pla de Treball que aquesta família serà derivada al CDA per recollir els aliments cada quinze dies, i rebran una ajuda puntual de seixanta euros, ells s'han de comprometre a complir el que s'han compromès a fer al Pla de Treball; si els nens han d'anar a l'escola, si ells han de fer formació, han d'estar apuntats a l'atur, han de renovar les seves inscripcions i tot això, ho fem en la primera intervenció. Posteriorment ho constatem en els seguiments que se'ls hi fa, i si alguna família no compleix

amb el Pla de Treball, si és necessari és suspenen les ajudes que se'ls hi ha donat en un primer moment. Sempre diem que s'han de complir les obligacions, nosaltres hem de complir la part del seus drets i ells han de complir la part de les obligacions, si no es compleixen valorem les ajudes i si cal se suspenen.

11- Creu que hi ha una manca de cultura energètica?

Tots havent passat per la crisi ens hi mirem, però crec que s'hauria d'incidir més, perquè sí que hi ha mecanismes per encendre la llum i parar-la si cal, com les bombetes de baix consum. Però, aquests, són elements que s'haurien de treballar més i potser s'haurien d'incloure en el currículum de les escoles.

12- Quins problemes socials hi poden haver a darrera de una família que no pot cobrir les seves necessitats energètiques?

El tema econòmic desequilibra molt a les famílies, l'econòmic va relacionat amb l'energètic. Qui té diners ja paga les factures, qui no té diners i la seva situació s'allarga en el temps, el haver d'estar pensant tot el dia si prioritzo l'aigua, la llum, el lloguer, els subministres, el menjar..., és una situació molt estressant pels adults. Si tenen família encara més, ja que lo més habitual és que els pares vulguin lo millor pels seus fills i llavors es produeixen situacions d'estrès, desavinences de parella, mal humor, és un polvorí..., a tots els nivells de la família.

13- L'ajuntament de Palafrugell paga factures de subministres a les persones que ho necessiten?

Nosaltres, en el referent a la llum no paguem, ja que són companyies privades. Amb l'aigua, al ser un servei municipal, quan una persona no pot pagar, pot sol·licitar mitjançant una instància un pagament fraccionat o es pot fer una proposta de pagament a poc a poc. La companyia ens diu les persones que estan en aquesta situació i així nosaltres els informem de la possibilitat. L'Ajuntament no paga res, ni rebuts d'aigua, ni de llum, ni de gas, ja que no es podria cobrir.

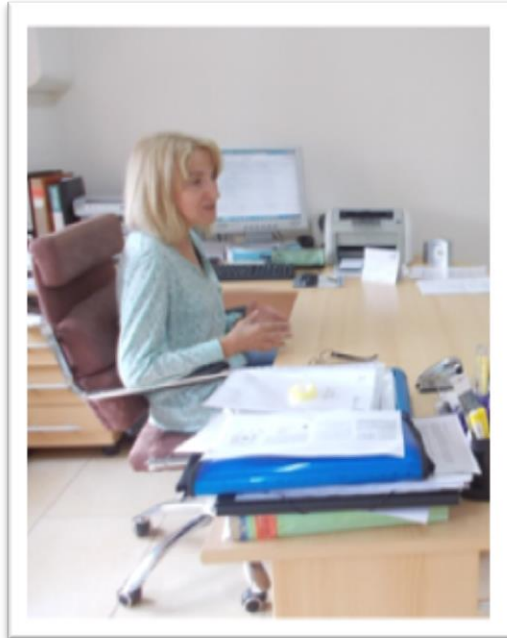
14- Quantes famílies de Palafrugell s'han pogut beneficiar de la proposta de "Treva Hivernal" de la Generalitat de Catalunya?

Des de Serveis Socials tenim constància que només una sola família de Palafrugell, s'ha pogut beneficiar d'aquesta llei. No era una solució a la problemàtica. L'accés a aquesta possible ajuda era molt difícil, ja que les persones que es podien adreçar i sol·licitar-ho havien de ser titulars dels comptadors dels subministres. Llavors, totes aquestes persones que estan de lloguer quedaven excloses, ja que normalment quan es va de lloguer el propietari no posarà el comptador a nom del llogater. Ara, el més habitual és que la gent que estava pagant hipoteques, i el banc els ha fet fora amb dació o amb embarg, estan de lloguer. Amb això queden fora de la sol·licitud. És una mesura que no ha servit per cobrir aquesta necessitat de la població.

Entrevista amb Pilar Puig Teixidor

Psicopedagoga i educadora social. Servei d'Orientació Laboral.

Càritas Palafrugell i Torroella Baix Ter.



1- Ateneu a persones amb pobresa energètica?

Nosaltres atenem persones amb pobresa en general, i evidentment també en veiem amb pobresa energètica dins cada cas.

2- Quins problemes presenten les persones que ateneu?

Desenvolupen trastorns que poden estar relacionats amb lo que es la depressió, insomni, ansietat, estrès..., n'hi ha molts, són les persones que atenem. El que no puguin anar a pagar les despeses i n'hi han moltes que no poden.

3- Es fa algun tipus de teràpia amb aquestes persones que venen a buscar servei psicològic?

Sí, a les persones que venen al SOC sense feina. No tenim un servei molt gran, hi ha un servei psicològic individual, amb una psicòloga que ve voluntària, els hi fa una teràpia individual, primer setmanal i després cada quinze dies. També hi ha els grups de l'Ubuntu, que són petits grups a on es busca el suport

La Pobresa Energètica.

grupals, tots parlen del que senten, del que els hi passa, busquen suport mutu. Busquem que es responsabilitzin una mica del que poden fer, de l'estalvi, ser responsables amb el consum, de no pensar que tot els hi hagin de resoldre, però a la vegada que ells vagin agafant més confiança amb ells mateixos, que poden tirar endavant, que es mobilitzin, que no caiguin, que no ho intenten per desesperació i impotència.

4- Aquesta gent que venen a buscar ajuda psicològica, els hi costa acceptar-la. A vegades venen derivats?

No, són gent que venen al servei d'orientació laboral SOC, allà els conec i els hi proposo jo. Treballem varies coses i una d'elles és la gestió de l'estrés. Llavors si ells estan d'acord, que per cert a tots els que els hi he proposat hi estan d'acord de fer aquestes sessions amb la psicòloga, hi han anat i estan contents. No és que els derivin d'una altra entitat, ja que no tindriem disponibilitat, ja que és una persona voluntària que ve un cop a la setmana, tampoc li pots portar molta gent.

5- Com afecta a l'àmbit familiar aquestes situacions de pobresa energètica?

Els nens ho viuen molt, saben que hi ha una situació de pobresa, els nens sembla que ho aguanten tot, però estan tocats. Amb situacions així és fàcil que no rendixin tant a l'escola, estan preocupats. Aquí no tenim disponibilitat per donar-los suport psicològic, encara que veiem que els hi pugui fer falta. Estem mancats de mitjans. Els hi fem suport escolar.

6- Poden desenvolupar alguna psicologia patològica aquets nens?

Quan estan deprimits, evidentment. Poden tenir insomni, com més grans pitjor. A vegades poden tenir problemes d'alimentació que poden influir en el seu rendiment, en el seu estat d'ànim.

Podem suposar que els nens que suporten situacions de pobresa o de pobresa energètica son més vulnerables i poden patir més fracàs escolar. Els pot arribar a marcar. No poder pagar els rebuts pot portar molts problemes a una casa, que no puguin veure la televisió, tenen més possibilitats de veure discussions

entre els pares, que no pas una família que ho tingui més fàcil amb aquest problemes resolts.

A Serveis Socials no estan per aquests casos així. Si que tenen psicòloga, però esta més enfocada amb altres àrees. Un nen amb problemes greus amb l'EAP es més fàcil que es tracti a la mateixa escola.

La pobresa energètica no està quantificada gaire enlloc, a nivell europeu. Hi han grans xifres i estimacions, a mida que baixes àmbits es troba menys.

7- De on ve la gent que ateneu?

A Càritas de Palafrugell, en el SOC ve gent de Palafrugell, Mont-ras, Begur, Pals, Regencós.

8- De quins sectors son la gent que us ve?

Al principi de la crisi, 2007, hi havia més persones sense papers que res més, llavors va venir molta gent de la construcció, ara ja no ve massa ningú sense papers, però ara ja n'hi ha de tots els sectors. De tots els perfils poden arribar a situació desesperada. De menys vint anys fins al voltant dels seixanta. I molta gent que està sola, ja que no tenir una bona xarxa o entorn personal, agreuja la situació.

NOTÍCIES DE PREMSA RECENTS

[-http://www.abc.es/agencias/noticia.asp?noticia=1678055](http://www.abc.es/agencias/noticia.asp?noticia=1678055)

EFE./ BARCELONA, DIVENDRES, 26 DE SETEMBRE DEL 2014 13:00 H

Barcelona ha gastado casi medio millón en ayudas por pobreza energética 2014

[-http://www.elperiodico.cat/ca/noticias/societat/les-entitats-socials-alernten-que-sacosta-hivern-amb-augment-pobresa-energetica-3523139](http://www.elperiodico.cat/ca/noticias/societat/les-entitats-socials-alernten-que-sacosta-hivern-amb-augment-pobresa-energetica-3523139)

EFE./ BARCELONA, DIMARTS, 16 DE SETEMBRE DEL 2014 - 16.53 H

Les entitats socials alerten que s'acosta l'hivern amb un augment de la pobresa energètica. Demanen a l'Administració mesures preventives urgents

[-http://www.diaridegirona.cat/catalunya/2014/09/26/creu-roja-adverteix-que-pobresa/689371.html](http://www.diaridegirona.cat/catalunya/2014/09/26/creu-roja-adverteix-que-pobresa/689371.html)

EFE /DDG. BARCELONA, DILLUNS, 26 DE SETEMBRE DEL 2014 - 00.00 H

La Creu Roja adverteix que la pobresa energètica s'ha disparat en els últims anys

[-http://www.europapress.es/epsocial/ong-y-asociaciones/noticia-entidades-sociales-urgen-govern-catalan-definir-perfil-familias-pobresa-energetica-20140926135752.html](http://www.europapress.es/epsocial/ong-y-asociaciones/noticia-entidades-sociales-urgen-govern-catalan-definir-perfil-familias-pobresa-energetica-20140926135752.html)

EUROPA PRESS. BARCELONA, DILLUNS, 26 DE SETEMBRE DEL 2014

Entidades sociales urgen al Govern catalán a definir el perfil de familias con pobreza. Deploran el silencio de la Generalitat ante sus reclamaciones

[-http://www.elperiodico.cat/ca/noticias/societat/300000-families-catalanes-podran-pagar-llum-aquest-hivern-3525490](http://www.elperiodico.cat/ca/noticias/societat/300000-families-catalanes-podran-pagar-llum-aquest-hivern-3525490)

DIMECRES, 17 DE SETEMBRE DEL 2014

300.000 famílies catalanes no podran pagar la llum aquest hivern. La Taula del Tercer Sector denuncia que la pobresa energètica s'ha duplicat en 6 anys. El pla del Govern per mitigar-la ha obtingut resultats «ridículs», denuncia.

[-http://www.elperiodico.cat/ca/noticias/societat/els-defensors-del-poble-demanen-una-renda-minima-per-families-3509273](http://www.elperiodico.cat/ca/noticias/societat/els-defensors-del-poble-demanen-una-renda-minima-per-families-3509273)

AGÈNCIES / VITÒRIA. DIMECRES, 10 DE SETEMBRE DEL 2014 - 14.23 H

Els Defensors del Poble demanen una renda mínima per a famílies. Reclamen que s'implantin mesures contra la pobresa infantil i energètica.

[-http://ccaa.elpais.com/ccaa/2014/09/30/catalunya/1412030255_149261.html](http://ccaa.elpais.com/ccaa/2014/09/30/catalunya/1412030255_149261.html)

DANI CORDERO / CAMILO S. BAQUERO BARCELONA 30 SEP 2014 - 00:41 CEST

Las ayudas a la pobreza energética fracasan tras atender solo 500 casos. La Generalitat idea un fondo de Administración, compañías y donaciones para afrontar el problema. Cataluña impide que las familias se queden sin luz y gas en invierno.

[-http://www.elperiodico.com/es/noticias/sociedad/sindic-pide-gobierno-que- retire-recurso-contra-decreto-pobreza-energetica-3564896](http://www.elperiodico.com/es/noticias/sociedad/sindic-pide-gobierno-que- retire-recurso-contra-decreto-pobreza-energetica-3564896)

MIÉRCOLES, 1 DE OCTUBRE DEL 2014 - 13.46 H

El Síndic pide al Gobierno que retire el recurso contra el decreto de pobreza energética. Ribó asegura que impugnar el texto solo perjudica "a los más vulnerables"

[-http://ccaa.elpais.com/ccaa/2014/09/29/catalunya/1412005991_924693.html](http://ccaa.elpais.com/ccaa/2014/09/29/catalunya/1412005991_924693.html)

DANI CORDERO BARCELONA 29 SEP 2014 - 17:59 CEST

El Gobierno denuncia ante el TC la ley catalana contra la pobreza energética. Considera que invade competencias en materia eléctrica

[-http://elpais.com/elpais/2014/10/03/planeta_futuro/1412334583_632963.html](http://elpais.com/elpais/2014/10/03/planeta_futuro/1412334583_632963.html)

ANDRIS PIEBALGS 3 OCT 2014 - 17:35 CEST

Energía sostenible: prioridad de la UE en la lucha contra la pobreza. Asegurar el acceso a fuentes sostenibles es asegurar a nuestros jóvenes un futuro.

[-http://www.diariodehuelva.es/ddh2014/index.php/politica/item/9051-casi-1800-familias-de-huelva-pierden-el-bono-social-de-la-luz#.VDEAf_l_s1l](http://www.diariodehuelva.es/ddh2014/index.php/politica/item/9051-casi-1800-familias-de-huelva-pierden-el-bono-social-de-la-luz#.VDEAf_l_s1l)

REDACCIÓN. 03 OCTUBRE 2014

Desde que gobierna Rajoy. Casi 1.800 familias de Huelva pierden el bono social de la luz

[-http://www.salamanca24horas.com/local/120081-el-precio-de-la-luz-se-dispara-cerca-de-300-euros-desde-2007](http://www.salamanca24horas.com/local/120081-el-precio-de-la-luz-se-dispara-cerca-de-300-euros-desde-2007)

ESCRITO POR: REDACCIÓN DOMINGO, 05 DE OCTUBRE DE 2014 08:28

El precio de la luz se dispara cerca de 300 euros desde 2007. El incremento es 3,5 veces superior a la inflación, según un análisis de Kelisto.es, más que cualquier otra factura del hogar. La factura eléctrica comprende dos partes, una variable, que se ha incrementado en un 29% desde el 2007, y otra fija que ha aumentado un 121% en los últimos siete años

[-http://www.lavanguardia.com/natural/20141009/54416935842/cierre-almacen-castor-costara-mas-del-doble-de-lo-anunciado.html](http://www.lavanguardia.com/natural/20141009/54416935842/cierre-almacen-castor-costara-mas-del-doble-de-lo-anunciado.html)

LA VANGUARDIA 09/10/2014 - 17:51h |

El cierre del almacén Castor costará más del doble de lo anunciado

La OCU calcula que la indemnización aprobada por el consejo de ministros, de 1.350 millones de euros, más los intereses a 30 años suman un total de 4.731 millones a pagar por los consumidores de gas | Un cálculo presentado en el Parlament sitúa la cifra final en 3.000 millones

[-http://noticias.lainformacion.com/economia-negocios-y-finanzas/petroleo-y-gases-secundarios/el-govern-incorpora-a-los-agentes-sociales-a-la-mesa-sobre-la-pobreza-energetica_AZuV1JnZQhMqY5M3VFBot7/](http://noticias.lainformacion.com/economia-negocios-y-finanzas/petroleo-y-gases-secundarios/el-govern-incorpora-a-los-agentes-sociales-a-la-mesa-sobre-la-pobreza-energetica_AZuV1JnZQhMqY5M3VFBot7/)

BARCELONA, 2 (EUROPA PRESS)

El Govern incorpora a los agentes sociales a la Mesa sobre la pobreza energética El Govern ha incorporado este martes a la Mesa sobre la pobreza energética a un

representante designado por cada una de las entidades empresariales y sindicales firmantes del Acuerdo por el Diálogo Social Permanente: Fomento del Trabajo, Fepime, Pimec, CC.OO. y UGT.

[-http://breakingenergy.com/2014/09/26/energy-poverty-omitted-from-climate-change-discussions/](http://breakingenergy.com/2014/09/26/energy-poverty-omitted-from-climate-change-discussions/)

BY CHRIS PEDERSEN ON SEPTEMBER 26, 2014 AT 10:00 AM

Energy Poverty Omitted from Climate Change Discussions.

[-http://www.theguardian.com/big-energy-debate/2014/sep/11/fuel-poverty-scandal-winter-deaths](http://www.theguardian.com/big-energy-debate/2014/sep/11/fuel-poverty-scandal-winter-deaths)

LUCY JOLIN. THEGUARDIAN.COM, THURSDAY 11 SEPTEMBER 2014 07.00 BST

The scandal of Britain's fuel poverty deaths. Thousands of people die each winter in the UK as a result of being unable to heat their homes. Are we doing enough to help them?

[-http://www.theguardian.com/big-energy-debate/2014/sep/19/fuel-poverty-no-child-grow-up-cold-home](http://www.theguardian.com/big-energy-debate/2014/sep/19/fuel-poverty-no-child-grow-up-cold-home)

MATTHEW REED THEGUARDIAN.COM, FRIDAY 19 SEPTEMBER 2014 13.10 BST

'We must make sure no child has to grow up in a cold home'. Government should extend support to families in poverty to prevent the desperate choice between heating and eating.



Font: El Punt Avui. 6 Juliol 2014