

LA NATURA ÉS ART I L'ART ÉS NATURA



ÍNDEX

1. Introducció.....	3
2. Ambients naturals.....	7
3. Josep Berga i Boix.....	27
4. Obres estudiades de Josep Berga i Boix.....	30
5. Marià Vayreda.....	39
6. Obres estudiades de Marià Vayreda.....	41
7. Joaquim Vayreda.....	49
8. Obres estudiades de Joaquim Vayreda.....	52
9. Conclusions.....	78
10. Bibliografia.....	82

Introducció

El motiu que em va portar a fer aquest treball és que des de molt petita, m'ha interessat molt tant l'art com la ciència, fins el punt que vaig dubtar si havia de fer el Batxillerat Artístic o Científic. El treball m'oferia poder treballar i relacionar aquests dos àmbits.

Gràcies a la meva tutora, la Sra. Montse Roca, que em va proposar la idea d'estudiar les plantes que apareixen en quadres de pintors he pogut treballar una mica la relació entre l'art i la ciència. La idea em va semblar molt interessant i vaig acceptar el repte ràpidament.

En primer lloc, vaig documentar-me sobre quina època, quins artistes o quines obres podia triar. Em vaig decidir pels pintors de l'Escola d'Olot, perquè en els quadres reflectien el paisatge de la Garrotxa, que és on visc, i també per que seria més fàcil a l'hora d'identificar cada espècie i poder-les fotografiar.

Tot seguit vaig fer una recerca bibliogràfica, vaig consultar a la biblioteca d'Olot on vaig trobar alguns llibres escrits per Joan Sala, també vaig buscar Internet, però no hi vaig trobar molta informació sobre les quadres i per aquest motiu vaig decidir posar-me en contacte amb el personal del Museu Comarcal de la Garrotxa. Allà el Sr. Xavier Roure em va permetre visitar el museu i el fons del museu, i en veure la quantitat de quadres que hi havia, vaig decidir finalment tirar endavant aquest treball. En aquest punt vaig prendre la decisió de treballar sobre els següents pintors: Josep Berga i Boix i els germans Vayreda. Perquè eren pintors molt realistes i era més fàcil de poder identificar les plantes.

Per poder identificar les plantes dels quadres, vaig realitzar un curs sobre la vegetació dels aiguamolls de la Garrotxa amb el Sr. Xavier Oliver als paratges de la Moixina, biòleg del Parc Natural de la Zona Volcànica de la Garrotxa, on vaig aprofitar per començar a fer fotografies de les plantes de la Garrotxa i també vaig adonar-me de la diversitat d'ambients que hi ha a la meva comarca, on vaig poder ubicar molts dels quadres dels que ja havia vist dins de cada ambient.

Tot buscant informació vaig descobrir que en el MNAC (Museu Nacional d'Art de Catalunya) també hi havia exposats quadres de l'Escola Olotina, i al estiu el vaig visitar. A part dels quadres que vaig poder fotografiar pel treball tot el museu em va impactar molt. A la biblioteca del MNAC vaig poder consultar llibres que em van ser de molta utilitat.

Durant la primavera vaig aprofitar per fer les fotografies de les plantes amb flors. Això em va portar a visitar cada un dels ambient naturals de la meua comarca: boscos, aiguamolls, vores de rius, camps de conreu... En una d'aquestes sortides vaig visitar el Parc de Pedra Tosca (Les Preses), per fer fotografies dels camps de conreu que hi ha, on els guies del parc em van explicar els antics conreus que hi havia a la comarca. Al anar a fer les fotografies vaig reconèixer molts dels colors dels camps dels quadres que havia triat. I també vaig visitar el Parc Nou, la Moixina, i altres indrets.

La identificació de les plantes que hi ha en els quadres no va ser gens fàcil. Després de moltes hores d'observació en vaig poder identificar forces, però ja que no n'estava del tot segura vaig demanar l'opinió al Sr. Xavier Oliver, biòleg del Parc Natural de la Zona Volcànica de la Garrotxa. Després d'algunes trobades, em va regalar el llibre: *"Catàleg de flora vascular de la Garrotxa"*

Al veure que en els quadres d'aquests pintors hi havia una diversitat de paisatges molt gran, vaig decidir estudiar els ambients naturals de la meua comarca per poder conèixer les plantes que podia trobar en els quadres que havia triat i classificar els quadres dins de cada ambient natural.

També ha estat difícil trobar la descripció de algunes obres dels pintors, ja que la majoria d'informació trobada en llibres i Internet eren sobre les seves vides.

No he aconseguit fer les fotos de totes les espècies identificades, ja que moltes no era l'època. Per això algunes de les fotos de les fitxes de les plantes són d'Internet (les que tenen un @ al costat).

El treball consta:

De l'explicació dels ambients naturals, la biografia i les obres estudiades de cada artista. A cada obra, a sobre de cada planta identificada, he posat un número que correspon a la fitxa de la planta en l'annex.

Aquest annex consta de les fitxes de les plantes identificades a cada quadre i un CD amb les fotos de les plantes classificades per ambients naturals.

L'objectiu del treball és poder identificar totes les espècies que siguin possibles dels quadres dels artistes triats i estudiar cada espècie i els ambients naturals identificats.

Ambients naturels

EL PAISATGE DE LA GARROTXA

El paisatge de La Garrotxa es caracteritza per la seva diversitat. El clima i el substrat, determinen una transició entre un paisatge mediterrani, representat pels alzinars ; un submediterrani, per les rouredes de roure martinenc, fins a una vegetació centreeuropea típica d'un clima atlàntic on creixen les fagedes i les rouredes humides.

Les espècies vegetals i animals es distribueixen en el territori segons les seves preferències ecològiques. El resultat d'aquesta distribució és la diversitat d'ambients naturals que configuren el paisatge de La Garrotxa. Aquests ambients són l'alzinar, la roureda seca de roure martinenc, la roureda humida de roure pènol, la fageda, les zones humides (aiguamolls i rius), els espais oberts (matollars, prats i conreus) i les zones urbanitzades.

La situació del ambients naturals en el territori no ha estat sempre la mateixa. Abans que l'home aprengué a conrear la terra i a domesticar els animals, els boscos ocupaven la pràctica totalitat de la comarca. En principi, la seva distribució depenia fonamentalment del clima local. La transformació del paisatge produïda per la mà de l'home ha donat lloc a una distribució diferent de l'ocupació del sòl. Segons dades de 1995, els boscos ocupen la meitat de la superfície de la comarca de La Garrotxa.

Per tant els paisatges que van pintar Josep Berga i els germans Vayreda majoritàriament ja no existeixen.

CAUSES DE LA DIVERSITAT D'AMBIENTS NATURALS A LA GARROTXA

Gran part de la zona volcànica de la Garrotxa presenta un clima mediterrani, caracteritzat per uns hiverns suaus i uns estius calorosos amb pluges escasses. En aquestes condicions, les plantes pateixen sequera estival, que no és tan acusada com en d'altres territoris més meridionals, i que permet l'existència d'alzinars propis del clima mediterrani humit.

En canvi, en el Pla d'Olot sovintegen les pluges a l'estiu o la inversió tèrmica comporta la presència regular de núvols o boires que esmorteixen la radiació solar. Les temperatures són més fredes a l'hivern amb glaçades freqüents. Aquest clima, similar als de l'Europa atlàntica permet l'existència de boscos caducifolis, com les rouredes de roure pèrol i les fagedes. En els llocs de transició entre els ambients més mediterranis i els medioeuropeus, la sequera estival no és tan acusada i s'hi localitzen les rouredes seques de roure martinenc.

Degut als relleus diversos i intricats trobem diferents ambients naturals a la Garrotxa: els alzinars solen créixer els solells més secs, les fagedes a les obagues més frescals i a les planícies amb boires. Les rouredes de roure pèrol als fondals sobre substrats volcànics del pla d'Olot, sinó han esdevingut camps o s'han urbanitzat; les rouredes de roure martinenc al solells no tan secs de la meitat occidental o a les obagues més seques de la meitat oriental. Els boscos de ribera a la vora dels cursos d'aigua i els aiguamolls als fons de les valls tancades.

El faig, el bedoll i el roure pèrol van arribar fins aquí des de el nord d'Europa en períodes més freds que l'actual i espècies del sud com l'alzina, el garric, i la surera en períodes més calents, trobant els ambients naturals adequats per establir-s'hi. L'aïllament d'algunes espècies en aquesta regió han evolucionat de diferent manera que la resta de la població, constituint en l'actualitat endemismes.

L'home amb la seves activitats ha condicionat la flora, el paisatge i la fauna de la comarca. Introduint espècies d'altres indrets, per ús en jardins, conreus o accidentalment. En temps antics es va introduir la noguera, l'olivera, la vinya, el castanyer i el lledoner, i

recentment (posterior a l'època de J.Berga i germans Vayreda) l'ailant, la acàcia, el negund, i de fauna, el visó americà, el cranc americà i la tortuga de Califòrnia. L'home també ha fet desaparèixer grans superfícies d'ambients com la roureda humida de roure pèrol o la verneda.

LES PRINCIPALS COMUNITATS VEGETALS QUE ES TROBEN A LA

GARROTXA

Quan observem el paisatge de la Garrotxa podem diferenciar set tipus d'ambients diferents, que sovint trobem barrejats en una mena de mosaic.

Aquests ambients són l'alzinar, la roureda seca de roure martinenc, la roureda humida de roure pèrol, la fageda, els ambients aquàtics, els espais oberts i les zones urbanes.

a. Alzinar

L'alzinar, amb una alçada entre els 5 i els 15 metres, és el bosc típic de les zones mediterrànies del la Garrotxa. Arbustos i lianes amb fullatge d'aspectes similars a l'alzina, que és l'arbre dominant, confereixen a aquest tipus de bosc un aspecte impenetrable.

Puntualment en alguns solells de Santa Pau i Mieres, el pi blanc és l'arbre dominant, però fins i tot en aquest casos, les alzines joves a poc a poc creixen i comencen ofegar els pins.

Els alzinars dominen els sectors de Batet i Sant Julià del Mont, la part oriental a partir del volcà de Santa Margarida i Santa Pau, la serra de Canadell i Vivers al nord, i els solells de la Serra del Corb i de Finestres. És el bosc més abundant.



Volcà Croscat

El sotabosc té un aspecte dens i atapeït l'estrat herbaci poc abundant a causa de la manca de llum s'identifica bé, ja que cobreix completament el territori que ocupa i es pot observar de lluny pel color verd fosc que manté tot l'any.

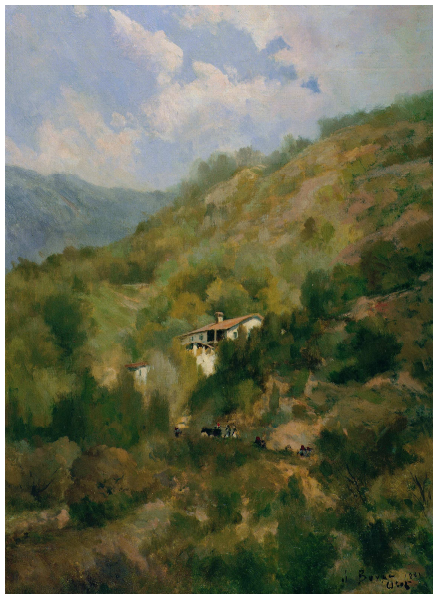
Hi ha dos tipus d'alzinar: el Muntanyenc (el més humit) i el de Marfull (el més sec). L'alzinar muntanyenc és el tipus d'alzinar més abundant a la Garrotxa.



Sant Iscle de Colltort

Viu en ambients poc humits i assolellats, doncs tolera molt bé la calor i les sequeres del clima mediterrani. Per aquest motiu les espècies que hi viuen disposen de nombroses adaptacions per a rendibilitzar al màxim l'aigua, a través d'enginyosos mecanismes com, tenir les fulles persistents i petites o les arrels profundes per captar l'aigua del subsòl.

J.Berga va pintar alguns alzinars.



J.Berga, "Sense títol".

Vegetació de l'alzinar muntanyenc:

<i>ARBRES</i>	<i>ARBUSTS</i>	<i>LIANES</i>	<i>HERBES</i>
Alzina Roure martinenc	Aranyoner Ginebre Galzeran o Boix marí	Heura Arítjol	Rogeta Maduixera Viola Betònica

Vegetació de l'alzinar mediterrani:

<i>ARBRES</i>	<i>ARBUSTS</i>	<i>LIANES</i>	<i>HERBES</i>
Alzina	Marfull Aladern Arboç Llentiscle	Lligabosc mediterrani Heura	Viola Polipodi Gramínies

b. Les rouredes seques de roure martinenc

Les rouredes seques són boscos de roure martinenc, de 10 a 20 metres d'alt, amb un estat arbustiu poc dens, sovint dominat per esbarzers, arços o boix.



Serra del Corb

El roure martinenc perd la fulla a la tardor, encara que es capaç d'aguantar-la seca força temps. Són boscos més alts i esponerosos que els alzinars, amb les branques tortes, amb fulla caduca . El seu color varia al llarg de l'any del verd tendre a la primavera passa a un verd una mica més fosc a l'estiu, però no tant com el verd fosc impertorbable de l'alzinar. (Aquesta diferència ens permetrà distingir en els quadres la roureda de l'alzina).



Bosc de roure martinenc a *Sant Iscle de Colltort*

Són boscos esclarissats i per això la llum arriba sense obstacles al sotabosc, on podem trobar-hi una gran varietat d'arbusts i espècies herbàcies.

Exigeix ambients una mica humits, on la sequera de l'estiu no sigui molt marcada. Ocupen ambients mediterranis un xic més frescals.

Vegetació de les rouredes seques de roure martinenc:

ARBRES	ARBUSTS	LIANES	HERBES
Roure martinenc	Boix	Heura	Vidalba
Alzina	Tortellatge	Arítjol	Prímula
Pi roig	Lloreret		Marxívol
	Olivereta		Herba fetgera
	Aranyoner		Lleteresa de bosc
	Ginebre		Maduixera
			Betònica

c. Roureda humida o de roure pèñol

Les rouredes humides de roure pèñol necessiten ambients frescals amb sòls humits.

L'arbre dominant és el roure pèñol tot i que a vegades comparteix l'estrat arbori amb freixes i aurons, constituint un bosc mixt. Són boscos alts(15-25 metres), amb un estrat arbustiu poc dens i baix. L'estrat herbaci és ric, fins i tot exuberant a la primavera, quan encara no ha sortit la nova fulla dels roures, i encara arriba prou llum al terra.



Roure pèñol al *Parc Nou, Olot*

Les fulles i branquillons del roure pèñol no presenten pèls, són ben glabres. Tenen un pecíol molt curt i les glans s'uneixen a les branques amb un llargarut peduncle.

Es situa en ambients molt humits i no tolera excessivament el fred, per aquest motiu a la Garrotxa s'emplacen al fons de les valls sobre substrat volcànic i sòls rics i profunds, entre 400 i 500 m d'altitud.



Roureda a Les Preses

Antigament les rouredes de roure pèñol recobrien les planes d'Olot i rodalia, però la majoria van desaparèixer a mida que creixien els conreus, i posteriorment la ciutat.

Vegetació de les rouredes humides de roure pèñol i els boscos mixtos:

ARBRES	ARBUSTS	LIANES	HERBES
Roure pèñol	Evònim	Heura	Pulmonària
Til·ler	Arç blanc	Xuclamel	Heura de terra
Auró	Boix		Rèvola
Cirerer	Sanguinyol		Gatassa
Freixe de fulla gran			Herba de Sant Robert
Grèvol			Isopir
Avellaner			Buixol
			Buixol groc
			Viola boscana

d. Les fagedes

Els boscos de faig, de 15 a 20 m. d'alt, són esponerosos i ombrívols a l'estiu, freds i grisos a l'hivern.



Fageda a Sant Iscle de Colltort

El sotabosc és net i poc atapeït, per la manca de llum, tot i que en els fondals pot ser ric en espècies herbàcies.

En una panoràmica podem identificar les fagedes perquè a l'hivern és característic el color gris clar de les branques. A la primavera i l'estiu es reconeix pel color verd intens, i a la tardor pels colors rovellats.

Viu en ambients molt humits i no tolera gens els estius secs del clima mediterrani. Li cal veure més de 800 litres d'aigua per m²/any. Ocupen ambients medioeuropeus d'obagues o zones amb boires, sobre sòls humits i rics en matèria orgànica per l'aport anual de fulles que cauen a l'hivern. Apareix a partir dels 800m, amb algunes excepcions com la Fageda d'en Jordà, que creix entre 550 i 600m.

La Fageda d'en Jordà presenta un sotabosc pobre, on a l'hivern destaquen els troncs blanquinosos amb taques grisenques sobre un substrat pedregós volcànic cobert de molses. Les fagedes de les obagues de la Serra del Corb i de Finestres, en canvi, tenen molts

arbusts i herbes. A l'hivern el boix i el grèvol, que mantenen el fullatge verd, donen una nota de color entre el marró de les fulles caigudes i el blanc-gris de les escorces.



Sant Iscle de Colltort

Tot i que la Fageda d'en Jordà avui dia és de les zones més pintades de la Garrotxa, els pintors que he estudiat no la van pintar, perquè no tenia ni l'aspecte ni la fama que té avui dia, era un bosc en explotació forestal.

Vegetació de les fagedes:

ARBRES	ARBUSTS	LIANES	HERBES
Faig	Boix	Heura	El·lèbor
Til·ler	Grèvol		Buixol
Cirerer	Lloreret		Viola
Roure martinenc	Sanguinyol		boscana
Castanyer	Avellaner		Herba
			fetgera
			Marxívol
			Maduixera

e. Els boscos de ribera i les zones humides

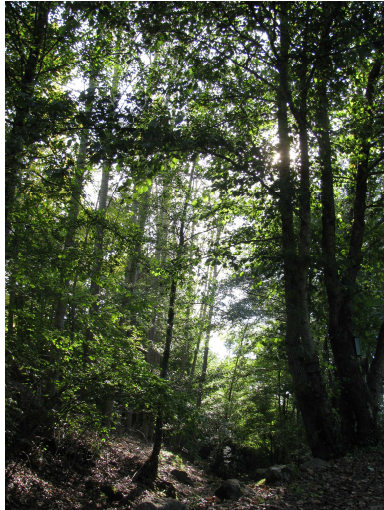
Els boscos de ribera són boscos alts i esvelts format per arbres de fulla caduca, dominats per verns, salzes i freixes, o bé d'herbassars de canyís, balques, lliris grocs i créixens.

De lluny és fàcil d'identificar ja que formen unes bandes molt característiques als dos marges dels cursos fluvials, que canvien de color segons l'estació de l'any.



Sant Iscle de Colltort

L'hàbitat del bosc de ribera és a les vores dels rius i rieres on la humitat, assegurada per la proximitat de l'aigua, és permanent. El vern és una espècie de gran interès ja que realitza la funció de regulació d'avingudes i la subjecció dels marges del riu amb les seves arrels flexibles.



Sant Iscle de Colltort



La Moixina

Les antigues vernedes que aocupaven abans els marges fluvials de la regió han desaparegut pràcticament i és difícil trobar-ne de ben conservades. Les tals excessives de verns, les plantacions de pollancre, plàtans o negunds per obtenir-ne fusta o purament ornamentals, les excrecions de grava, la contaminació i la introducció d'espècies foranes han transformat radicalment el paisatge dels nostres rius.

Actualment, han estat introduïdes moltes plantes de fora, la majoria d'origen americà de tal manera que robínies o falses acàcies, negunds, plàtans i nyàmeres (una mena de gira-sol més estilitzat), vares d'or i altres espècies americanes, molt més competitives que les del país, s'escampen pels nostres rius.

Els paisatges de boscos de ribera i també els paratges de la Moixina ,tan representats en els quadres de J.Berga i germans Vayreda, han sofert un gran canvi. Les vores de rius estan cobertes per espècies foranies que han substituït les antigues vernedes i en els paratges de la Moixina els arbres també han estat substituïts i degut a un excés de nitrogen els créixens han ocupat molta part de la zona aquàtica.



J. Vayreda, "Sense títol (Aiguamoll amb animal)"

Vegetació dels boscos de ribera i les zones humides:

ARBRES	ARBUSTS	HERBES
Vern	Sanguinyol	Consolda
Gatell	Saüc	Marcòlic
Pollancre	Avellaner	Lliri de neu
Àlber	Evònim	Cua de cavall
Freixe		Corniol
Salze blanc		Sarriassa
Acàcia o Robínia		Gatassa
Negund		Buixol
Om		

f. Espais oberts: matollars, pastures

i conreus.

Durant anys i anys l'home ha anat obrint espais entre els boscos. Al principi per atraure la fauna que li servia d'aliment, després per cultivar o poder disposar de pastures. El creixement de la població i el consegüent increment de la pressió sobre els boscos varen fer desaparèixer grans extensions de boscos i fauna.

Actualment el procés s'està invertint. El creixement de les ciutats i de les activitats econòmiques urbanes, en detriment del món rural, han provocat l'abandonament de conreus i pastures, sobretot en zones poc accessibles.

Arbustos com els aranyoners, els arços blancs, les gòdues i els esbarzers han anat envaint les antigues pastures i han donat lloc a bardisses, i posteriorment al creixement d'arbustos i arbres fins a formar un nou bosc.



Esbarzers, Sant Iscle de Colltort

Les pastures poden mantenir-se verdes tot l'any en aquells indrets més frescals i amb sòl més profund que reté aigua suficient per no ressecar-se. A les zones més mediterrànies o amb sòl poc gruixut, però, s'assequen durant l'estiu i adquireixen una tonalitat grisenca. És

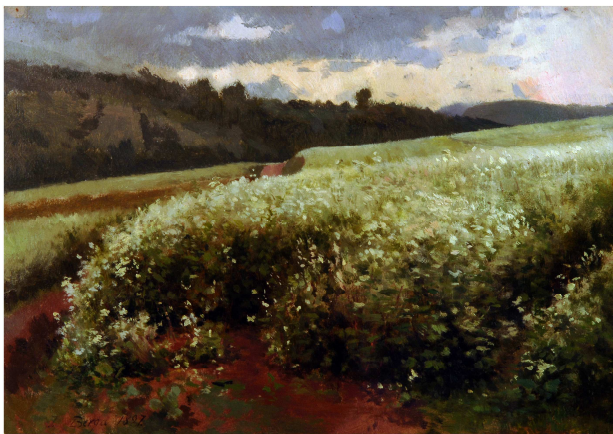
en aquests prats més secs on es pot trobar la majoria de les plantes aromàtiques que s'utilitzen des de temps immemorials : la farigola, la farigola de pastor o serpoll, la sajolida, la rementerola, l'orenga, l'espígol, etc.



Santa Pau

Les zones de conreu varien la seva fisonomia al llarg de l'any segons l'evolució de les diferents plantes que es conreen. El cultiu més abundant és el blat de moro, i en un segon ordre la userda i també singular però menys freqüents els fesols i el fajol.

J.Berga i J.Vayreda van pintar molts camps conreats, com ara camps de blat (*"La sega"*, J.Vayreda) i molts camps de fajol (*"Camps de fajol"*, J.Berga). I podem veure perfectament les bardisses en el camí amb un fons de camp obert en el famosa obra : *" Un combregar a la muntanya"*, Marià Vayreda.



J.Berga, "Camps de fajol"

Vegetació dels espais oberts:

ARBUSTS	HERBES
Gòdua	Jonça
Esbarzer	Blat de moro
Roldor	Fesols
	Fajol
	Farigola
	Serpoll
	Sajolida
	Rementerola
	Orenga
	Espígol

g. Zones urbanes

La ciutat d'Olot, els pobles i els veïnats disseminats de la Garrotxa són ambients totalment transformats per l'home, però no per això deixen de tenir una flora i una fauna ben característica.

La flora present a les zones urbanes ha estat introduïda com a plantes ornamentals, de conreu o bé accidentalment.

Les zones urbanes són totalment diferents de l'època dels pintors de l'Escola d'Olot.

Actualment les plantes serveixen de decoració i per això la majoria són portades de fora, majoritàriament originàries d'Amèrica del Nord. Com la robínia o falsa acàcia. Altres plantes apareixen quan les llavors són portades accidentalment amb mercaderies, terres o materials per a la construcció i poden esdevenir espècies invasores que malmeten la flora autòctona. És el cas del seneci sud-africà.

No he pogut identificar cap d'aquestes plantes en els quadres de J. Berga i dels germans Vayreda, ja que aquestes plantes invasores van ser introduïdes posteriorment.

Les zones urbanes tal i com les entenem actualment, no existien. Les plantes que hi havien a les cases eren per ús alimentari o medicinal.

Als voltants de les cases de pagès s'hi trobaven les següents espècies: xiprers, oms, freixes, arbres fruiters, lledoners (per fer objectes de fusta, com les forques), saücs...

J.Berga i Vayreda havien pintat algunes cases de pagès on el voltant de la casa trobem moltes plantes medicinals i comestibles com he esmentat abans.

JOSEP BERGA I BOIX

BIOGRAFÍA

L'home

J.Berga va néixer a la Pinya l'any 1837. Des dels quinze anys compaginà els estudis amb la formació artística a Olot, a l'Escola Pública de Dibuix, on conegué Joaquim Vayreda, i a l'Escola Oficial de Girona.

En esclatar la revolta de 1868, preferí exiliar-se al Rosselló. El 1869, a instàncies de Joaquim Vayreda es presentà a les oposicions per cobrir la plaça de director de l'Escola de Dibuix d'Olot, plaça que no va aconseguir momentàniament. És aleshores que assumí la direcció artística del Centre Artístic.

L'esclat de la tercera guerra carlina (1872-75) el forçà novament a exiliar-se, acompanyat de Joaquim Vayreda. El 1877, l'Ajuntament d'Olot li concedí la plaça de director a l'Escola de Dibuix, càrrec que exercí fins l'any 1914. a partir d'aquest moment Centre i Escola faran un camí paral·lel.

En Berga fou capdavanter amb J.Vayreda en l'organització de totes aquelles activitats i manifestacions artístiques que tingueren lloc a Olot. Amb ell participà en la creació de la societat "Vayreda, Berga i Cia", promotora d'una manufactura d'imatges conegudes amb el nom d'Art Cristià.

Exposà a Barcelona, principalment en les mostres col·lectives de la sala Parés, que donaren a conèixer i consolidaren la idea de l'escola paisatgística olotina.

Mort a Olot l'any 1914.

El pedagog i l'artista

El 8 de novembre de 1877, Josep Berga fou nomenat director de l'Escola Pública de Dibuix. A partir d'aquesta data, la tasca de pedagog s'imposaria per damunt de la pròpia realització com a artista. No creà escola ni impulsà cap estil concret, però a través del seu mestratge consolidà la imatge que a Olot l'artista és paisatgista i realista.

Al marge de la tasca docent, l'evolució i trajectòria d'en Berga es relacionen estretament amb el pintor i amic Joaquim Vayreda, i alhora el diferencien d'ell. Fou en Berga qui consolidà la pintura de paisatge olotí, però no fou la seva interpretació la que s'imposà. En Berga donà una visió més panoràmica i esquerpa de la natura, preferint temes de muntanya. Aquest tipus d'obra no fou acceptat per la majoria dels seus alumnes, que s'inclinaren per un lirisme més accentuat, propi d'en Joaquim Vayreda.

Obres estudiades de J.Berga

“Capella de la nostra Senyora de la Guia, Olot”, 1877
J. Berga
Oli sobre tela, 100x81 cm.
Museu Comarcal de la Garrotxa.



Identificació botànica i ubicació en els ambients naturals:

En aquesta obra he pogut identificar el gerani, les roses i l'heura; es tracta de flors de jardí i per tan més fàcil d'identificar.

"Camps de fajol"

J. Berga

Museu Comarcal de la Garrotxa.

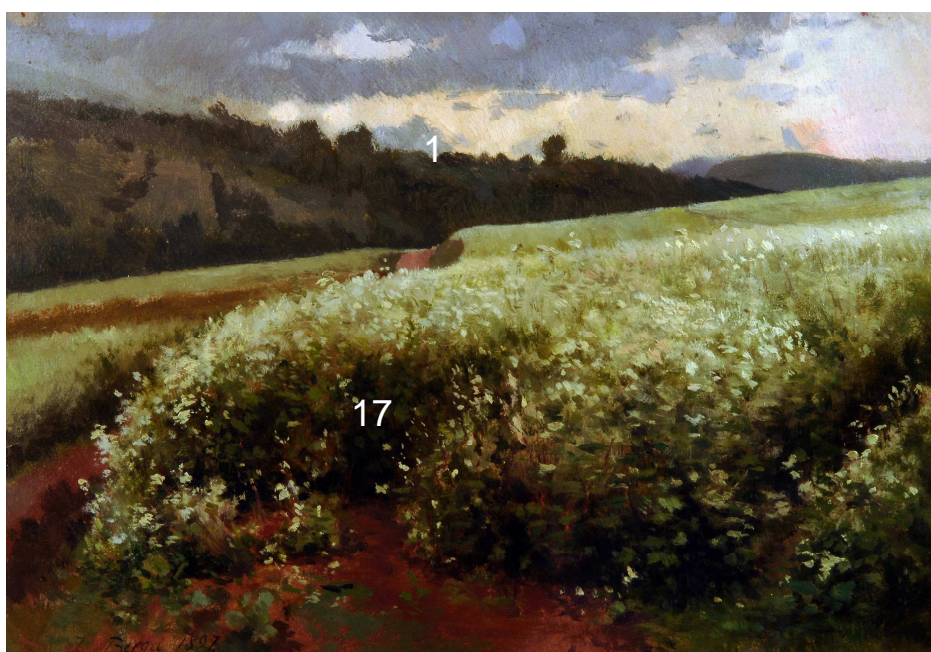


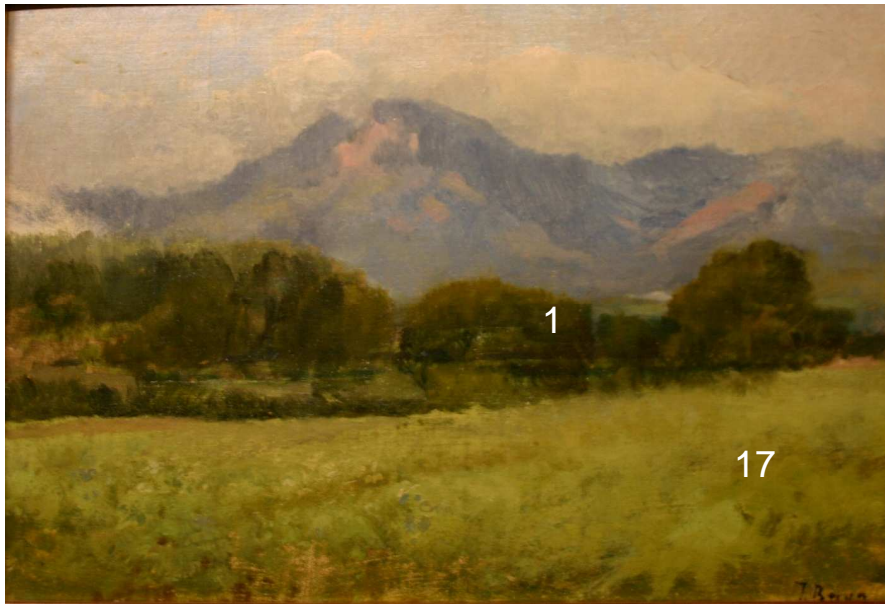
**Identificació botànica i ubicació en els
ambients naturals:**

En aquests quadres he identificat clarament el camp de fajol per la seva forma, el color de la flor i la fulla en forma de fletxa. També perquè el títol del quadre és "Camps de fajols".

En el quadre de dalt el bosc del fons és de ribera per la varietat de colors i formes.

En el quadre de sota el bosc és d'alzines.





Identificació botànica i ubicació en els ambients naturals:

Aquest paisatge és un camp de fajol abans de florir i amb un alzinar al fons. La muntanya del fons és el Puigsacalm.

"Sense títol"
J. Berga
Museu Comarcal de la Garrotxa.



En aquest paisatge de camp obert he pogut identificar un alzinar per la capçada espessa, compacta i que arriba fins el terra. Al costat de les alzines trobem les bardisses (esbarzers, arc negre i falguera aquilina) caracteritzades pel seu color marron. És un clar paisatge d'hivern.

**"Sense títol", 1881.
J.Berga
Museu Comarcal de la Garrotxa.**



Identificació botànica i
ubicació en els ambients
naturals:

Clar paisatge garrotxí mediterrani. A la part inferior de la muntanya alzinar i a la part superior bosc caducifoli.

Sense títol
J. Berga
Museu Comarcal de la Garrotxa.

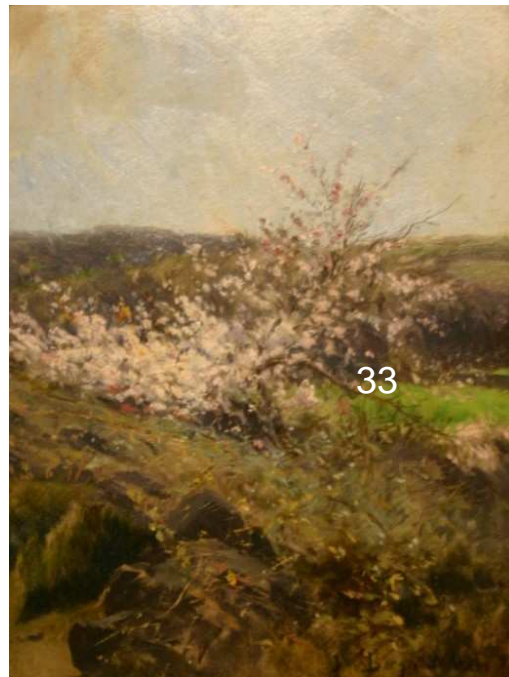


Identificació botànica i ubicació en els ambients naturals:

Camp de blat en època de sega, ja que es veuen els pagesos fen la sega i el color del blat sec. També hi ha roselles i blauets que sempre acompanyen els cereals.

Al fons a la dreta camp obert amb bardisses i alzinar. A l'esquerra bosc de ribera amb pollancre i altres arbres sense identificar.

Sense títol
J. Berga
Museu Comarcal de la Garrotxa.



És molt normal fins i tot avui dia trobar arbres fruiters a les vores dels camps de conreu, a les vores dels camins i a prop de les cases de pagès.

El quadre de l'esquerra és una presseguer i al de la dreta una pomera, els diferenciï-ho pel color de la flor.



Quadre situat en un ambient de camp obert. Reconec el ginestell pel seu color groc i perquè creix abundantment en els camps abandonats i al fons una alzinar.

Aquarel·les
J. Berga
Museu Comarcal de la Garrotxa.



Identificació botànica i ubicació en els ambients naturals:

En aquesta aquarel·la he pogut identificar pollancre i en el pollancre més alt i més fosc que està en primer pla, hi ha una taca més fosca que he pogut identificar com vosc, perquè és una planta parasita que viu xuclant la saba dels altres arbres. És un ambient de bosc de ribera.



Els arbres que es veuen en aquesta obra són alzines, i les he identificat pel poc tronc i per la capçada tan espessa. És una ambient de camp obert.



Pollancre i al fons bosc d'alzina.

Marià Vayreda

BIOGRAFÍA

Va néixer l'any 1853 a Olot. Marià era d'una família de la noblesa rural catalana, es va educar en un ambient ideològicament conservador. Des de ben jove es va identificar amb la causa carlina. Va participar a la tercera guerra carlina, com a ajudant del general Tristany, dins l'estat major del general Savalls. Després de la derrotà, s'exilià a França el 1875 i s'instal·là a Seta, al departament d'Erau.

Al costat del principals representats de l' "Escola Olotina", cal situar Marià Vayreda, més conegut com a escriptor i cronista de la darrera carlinada, home que ocupà un lloc rellevant dins l'exèrcit carlí.

Acaba la guerra, s'exilià a Sète (Llenguadoc) i posteriorment es traslladà a París, on romangué dos anys treballant en el taller del pintor Gerôme. De retorn a Olot i Barcelona, alternà la literatura amb la pintura, preferint les escenes costumistes, les de temàtica religiosa o bé la pintura històrica, per damunt del paisatge. En alguns quadres col·laborà amb el seu germà Joaquim, aquest pintava el paisatge i Marià les figures.

A poc a poc, minvà la seva dedicació a la pintura per intensificar l'activitat en el camp de les lletres. És autor de contes i del llibre "Records de la darrera carlinada" (1898), on narra les experiències en la guerra carlina, com també de les novel·les "Sang Nova" (1900) i "La Punyalada" (1903).

Mort l'any 1903.

Obres estudiades de M.Vayreda

“ Les bugaderes ”

Marià i Joaquim Vayreda, 1883

Oli sobre tela (72 x 98,5 cm)

Museu Comarcal de la Garrotxa, Olot



Descripció de l'obra :

Es tracta d'una pintura realitzada conjuntament pels dos germans, Marià i Joaquim Vayreda.

Les figures estan molt acabades i els també els vestits, virtuts que tenia Marià Vayreda, Joaquim en la representació dels detalls de les fesomies i les expressions era més modest i imprecís que el seu germà. Li interessava evocar abans que definir, relacionar els personatges amb el paisatge, normalment d'una manera espiritual i modesta. En "*Les Bugaderes*" Marià en canvi emprèn un treball més refinat, tan a nivell individualitzat com de relació entre els cossos.

Identificació botànica i ubicació en els ambients naturals:

Aquest quadre de "*Les bugaderes*" està pintat en una bora de riu.

Els arbres florits són clarament fruiters. El de flors blanques l'he identificat com un perer , ja que era un fruiter molt comú i el de flors roses és una pomera.

L'arbre que té les arrels dins l'aigua és un vern , al fons també he pogut identificar salzes pel seu color blau-verd.

"Un combregar a la muntanya"
Marià Vayreda, 1887
Oli sobre tela, (255 x 161 cm)
I Museu Comarcal de la Garrotxa, Olot

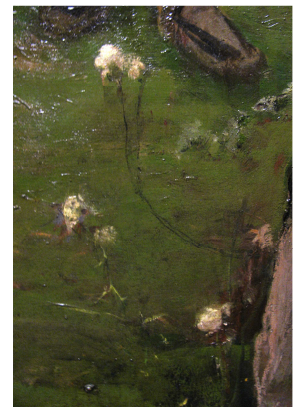


Descripció de l'obra :

“*Un combregar a la muntanya*” es troba entre les obres capitals de Marià Vayreda. Es podria tractar d'una obra feta a quatre mans, conjuntament amb el seu germà Joaquim, tal com també trobem en altres obres com “*Les bugaderes*” (1883). Si així fos, hauríem de trobar la pinzellada de Joaquim Vayreda en la representacions de l'entorn natural o en la lluminositat gestual de les plantes o roques, i en canvi, el traç de Marià en la definició de les figures, més acabades i acurades. “*Un combregar a la muntanya*” ens presenta una escena religiosa rural, avui en desús, protagonitzada pel Viàtic que va a donar la comunió, si cal travessant la muntanyes, als malalts. Els acabats de l'obra estan molt treballats, especialment les expressions de les cares, en les quals Marià ha deixat la seva empremta inconfusible. Però al mateix temps l'economia de mitjans i de colors ens recorda l'estil de Joaquim Vayreda.

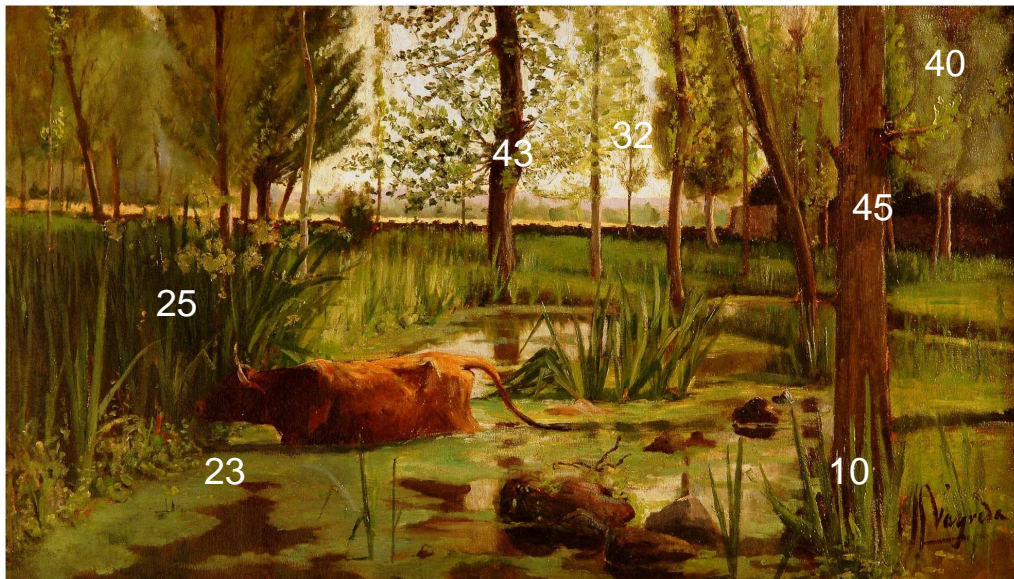
Identificació botànica i ubicació en els ambients naturals:

En aquesta obra de Marià Vayreda, tal i com he explicat en els ambients naturals podem veure perfectament al fons un camp obert i les plantes típiques al costat del camí, he pogut identificar les flors de trèvol muntanyenc per la seva forma i el seu color blanc (fotografia).



Si ens allunyem una mica més trobem una zona d'espai obert, s'identifiquen els arbustos com els aranyoners o arç negre i esbarzers que han donat lloc a les bardisses, per la seva aparença i color. Les bardisses en els espais oberts permetent després el creixement d'arbres fins a formar un nou bosc.

Sense títol (Aiguamoll amb animal)
Marià Vayreda, 1890-1901
Oli sobre tela
36 x 61 cm
Museu Comarcal de La Garrotxa, Olot



Descripció de l'obra :

Marià pinta un paisatge ben conegut : els aiguamolls que hi ha a la zona de la Moixina, un dels paratges més emblemàtica de l'escola d'Olot, i on va pintar sovint el seu germà Joaquim, entre altres pintors.

La gamma cromàtica dominant en la pintura és el verd. De fet seria una gradació de verds, només alterats pels marrons de l'animal, col·locat en un primer terme i força centrat, els troncs de la arbres o alguns altres elements secundaris com poden ser les pedres del primer terme. Les plantes aquàtiques que apareixen en la composició són un element típic en Marià Vayreda, com també ho és el segon terme clar, que allunya d'aquesta manera la serralada.

Identificació botànica i ubicació en els ambients naturals:

Tornem a trobar una altra obra pintada als paratges de la Moixina .En aquesta obra podem identificar clarament els lliris grocs i les lleties d'aigua i també la *Càrex pèndula*, que la podríem confondre amb els lliris grocs, però no té flor i no és tan llarga i gruixuda.

Els arbres amb les arrels dins l'aigua com ara: els trèmols, el pollancre , els salzes. El tronc d'arbre en primer pla a la dreta és un vern, l'he identificat perquè té les arrels dins l'aigua i per la textura llenyosa del seu tronc.

"Santa Rosalia", 1901.
M. Vayreda
Oli sobre tela, 124x78 cm.
Museu Comarcal de la Garrotxa.

Es tracta de l'última obra que es coneix de Marià Vayreda

Identificació botànica i ubicació en els ambients naturals:



En aquesta obra he identificat molt clarament les plantes perquè és tracta d'una obra de M.Vayreda molt més realista que el seu germà. En primer pla una col d'hivern. On apareix la figura de la mort és un cirerer i a sota els lliris blancs. Al fons un xiprer i al costat poc florit un altre cirerer. A les mans i a terra als peus de la dona hi ha roses.

Joaquim Vayreda

L'home

Nasqué el 1843 a la ciutat de Girona al si d'una família de la noblesa rural olotina. D'infant assistí a l'Escola de Dibuix, a les classes de Narcís Pasqual. El 1860 es traslladà a Barcelona a cursar estudis de filosofia; és a partir d'aleshores que freqüentà el taller del pintor Ramon Martí i Alsina, i sota el seu mestratge començà a aprofundir en el paisatge. L'any 1868, instal·lat definitivament a Olot, fundà el Centre Artístic.

El 1871 va fer el primer viatge a París; la seva estada fou curta, però suficient per rebre la influència de l'Escola de Barbizon, influència que marcarà en endavant la seva obra. La guerra carlina (1872-76) el forçà a exiliar-se al sud de França. Restablerta la pau i de nou Olot, tornà a impulsar manifestacions culturals.

El 1876 es casà amb Mercè Casabò.

Sota la firma l'Art Cristià (1880) inicià a Olot la producció industrial d'imatgeria religiosa. En aquesta època va ser elegit diputat provincial.

Políticament es mostrà cada vegada més decantat cap a postulats liberals i catalanistes. A poc a poc la seva activitat artística començà a minvar. Morí a Olot el 31 d'octubre de 1894.

L'artista

La seva primera etapa pictòrica (1864-1870) es caracteritza per la influència del realisme del pintor Ramon Martí i Alsina, i per la varietat temàtica.

L'anada a París, el 1871, li obrí noves perspectives. Un nou plantejament formal i estètic l'apropà a l'obra de Daubigny, alhora que la pintura de Millet el dugué a interessar-se pels camperols, no com a denúncia social, sinó com a home lligat al paisatge. Sovint, en el tractament general, s'hi farà palès el lirisme de Corot.

Al final dels anys 70, la figura com a centre temàtic desapareix i Joaquim Vayreda es dedicarà quasi exclusivament a la reinterpretació del paisatge. Cap al 1880 començà la sèrie

dels arbres florits i de les primaveres; les figueres immersides en aquest paisatge seran, a mesura que avança el decenni dels 80, taques de color i progressivament es va acostant a un paisatge nu, com si pressentís la seva mort.

Obres estudiades de J.Vayreda



"Sense títol" (Pi). 1867

Joaquim Vayreda

Carbó sobre paper, 40,5 x 28 cm

Museu Comarcal de Garrotxa, Olot

Descripció de l'obra :

En determinades ocasions, com en el cas de l'obra que ens convoca, el pintor s'allunya de la serenitat bucòlica i encara la naturalesa d'una manera més expressiva. D'aquesta manera el pintor anuncia el caràcter de la magistral sèrie de pintures protagonitzades per salzes i pollancrees en períodes hivernals o de l'entrada de la primavera que anirà visitant al llarg de la seva trajectòria artística. En aquest cas utilitza un pi mort.

Identificació botànica i ubicació en els ambients naturals:

Dedueixo que és de un pi blanc, primer de tot perquè el pintor l'ubica a Camprodon, on no es troba el pi pinyoner. La seva copa és irregular, té la capçada amunt i el tronc és poc robust, característiques del pi blanc.

"Interior de bosc", 1871-1876
Joaquim Vayreda
Oli sobre tela (92,5 x 59,5 cm)
Museu Comarcal de la Garrotxa



Descripció de l'obra :

En aquesta obra l'autèntica protagonista és la naturalesa expressada amb gran detall i frescor, deixant el pagès que camina carregant un petit feix de llenya en un darrer pla de la composició.

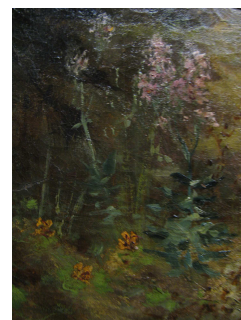
Igual que el seu mestre, Ramon Martí Alsina, Vayreda va utilitzar freqüentment els formats verticals quan tenia que plasmar arbres i temes dominats pel paisatge, un paisatge selvàtic, frondós i solitari: el bosc.

A diferència d'etapes posteriors, tenen protagonisme les escorces, les petites roques, les branques, les tiges i les plantes menors. Observem, no obstant això, que no li interessa detallar en excés tot el que veu, sinó tan sols, seguint el consell del seu mestre, remarcar allò a què els seus ulls responen emotivament. En aquest cas observem l'interès del pintor per remarcar el relleu de les escorces dels faigs, en mateixa mesura que hi havia fet en els dibuixos, les quals estan subratllades amb una lluminositat de tons blancs i verdosos més aguts que la resta d'elements vegetals. De la mateixa manera, l'obra està dotada de solidesa compositiva: els elements estan ordenats i els arbres, malgrat els seus creixements espontani i irregular, donen un caràcter escenogràfic i amable a l'obra.

Identificació botànica i ubicació en els ambients naturals:

Identifico: els faigs per l'escorça blanca-grisosa amb ratlles horitzontals més clares. Els boixos, ja que habiten en el sotabosc de la fageda. Semblaria que es tracta del començament de una fageda ja que en el fons identifico pollancre i freixes.

Les plantes en primer pla només he pogut identificar les flors grogues que són orval, les flors roses al centre a l'esquerra que és l'ortiga pudent i la sarriassa, pel color ataronjat i forma del fruit.



"Estiu", 1877
Joaquim Vayreda (1877)
Oli sobre tela (128 x 23 cm)
Museu Nacional d'Art de Catalunya, Barcelona



Descripció de l'obra :

Aquesta obra marcarà la pauta compositiva i els recursos formals que tant utilitzarà Vayreda en els anys de plenitud: l'integració de les escenes pastorals, protagonitzades per la pagesia i animals, inserides en un marc de frondositat natural, en què uns i altres adopten el mateix grau de protagonisme. Els trets que li acaben d'atorgar singularitat i rellevància dins l'obra de l'artista els hem de veure en el rigor estructural i en els acabats de la composició. L'espai està estratificat en profunditat d'una manera magistral. El pintor arriba a insinuar fins a quatre plans sense que en cap d'ells es tregui importància als elements representats.

La flora aquàtica és detalladament representada en primer pla, com en els primers temps, però ara amb un deix més alliberat que ens comunica sensitivament la frescor real de

l'ambient. Les pinzellades i el cromatisme intens i alliberat donen volum i veracitat a les capçades dels arbres i a les escorces.

Identificació botànica i ubicació en els ambients naturals:

Es tracta dels paratges de la Moixina, amb les seves plantes i arbres característics. He pogut identificar els lliris grocs, lleties d'aigua i bogues molt abundants en aquesta zona.

Al costat de l'aigua he identificat el vern i el freixe de fulla grossa. Més enllà on sembla que hi passa un rierol, he identificat els pollancres, per la seva aparença alts i estilitzats i els salzes, pel seu color blau-verdós tan característic.

En els roures, per la seva capçada i el seu tronc, que estan en primer terme. Tenen heures en el tronc i aquestes comencen a l'alçada on les vaques ja no hi arriben.

"Contra llum amb filadora, nena i ramat", 1877.

J. Vayreda

Oli sobre tela, 92,5 x 59,5 cm.

Museu Comarcal de la Garrotxa.



Descripció de l'obra :

Es tracta d'una obra que hem d'inserir novament dins la tendència realista, poètica i transcendent de Vayreda. D'una banda, en un primer pla el pintor emplaça una filadora amb la seva filla tractats d'una manera monumental i austera. L'actitud despreocupada i ensimismada de la filadora és l'element central en el qual el pintor es recolza per donar l'actitud poètica de l'escena, encara que queda contrastat per l'Infant , més artificios i descontextualitzat. De l'altra, el paisatge és ampli, pobre i poètic, to que aconsegueix gràcies a l'habilitat en el tractament lumínic del celatge contrastat amb la carena muntanyosa. Dos elements compositius cal considerar en aquesta obra. D'un cantó, la fidelitat a la naturalesa compositiva de l'autor, senzilla i ordenada. Les roques en primer terme , les ovelles, l'arbre jove i les protagonistes.

Identificació botànica i ubicació en els ambients naturals:

En aquesta obra no he pogut identificar moltes plantes perquè els protagonistes d'aquest quadre no és la vegetació ni la natura sinó que són les figures humanes.

Nomes he pogut identificar el fruiter jove, ja que està protegit , i podria ser una pomera o un perer.

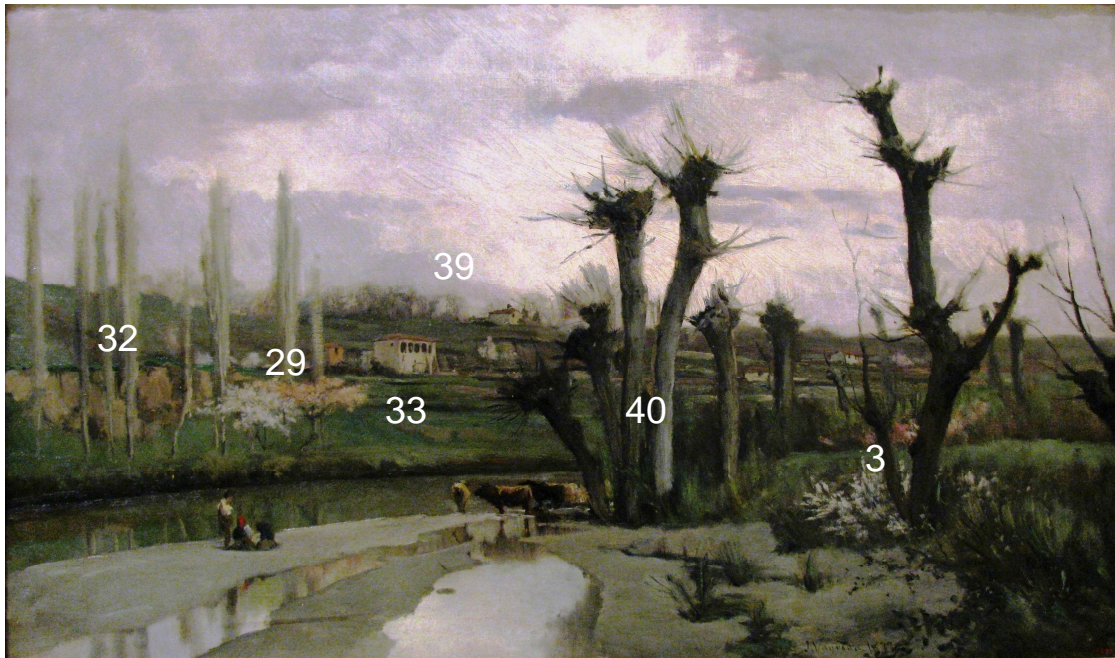
Les petites plantes, ja que es tracta de camp obert podrien ser : farigola, clavellina, panical, gòdua o ginestell (les flors grogues a baix al centre), joncar, gramínies...

"Inici de primavera", 1877

J.Vayreda

Oli sobre tela

MNAC

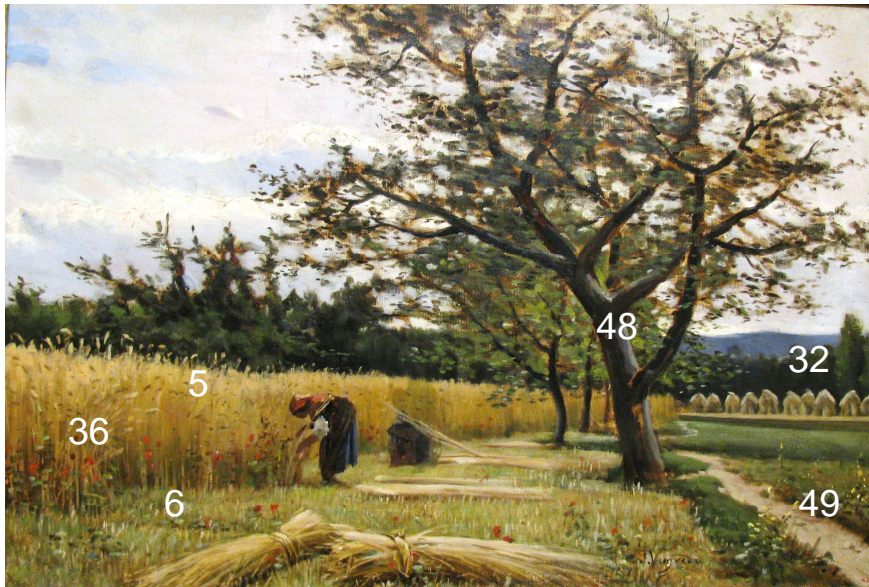


Identificació botànica i ubicació en els ambients naturals:

En aquesta obra he identificat a l'esquerra pollanques, encara sense fulles; un perer (flors blanques) i una pomera (amb les flors roses). A la dreta un aranyoner, per la seva forma oberta i les flors blanques) i els salzes amb aquesta forma tan característica quan no tenen fulla amb les ramificacions que fa quan brota i perquè ens trobem amb un bosc de ribera.

Al fons a sobre el turó, bosc caducifoli que podria ser de roures

"La sega", 1881
J. Vayreda
Oli sobre tela, 53,8 x 79,7 cm.
MNAC



Descripció de l'obra :

"La sega", on el paisatge esdevé el protagonista indiscutible amb poques concessions als detalls més anecdòtics. En aquest oli, pintat en un dels períodes més brillants, d'èxit i fecunds de l'artista, es fa evident la influència que Vayreda rep dels pintors francesos de l'anomenada Escola de Barbizon, que pinten directament del natural.

Identificació botànica i ubicació en els ambients naturals:

Tal i com diu el títol, podem observar com una dona està segant el blat. És un espai obert, un camp de blat on hi podem veure les roselles i blauets, espècies que sempre acompanyen el blat . Els arbres que segueixen tot el camp són nogueres pel tipus de fulles i tronc, i també perquè el costat dels camps es solia plantar arbres com les nogueres pels fruits i per la ombra que feien, utilitzat per descansar després d'un llarg dia de feina. Al fons a la dreta pollancre.

"El espantaocells", 1881
J.Vayreda
Oli sobre tela, 53,8 x 79,7 cm.
MNAC



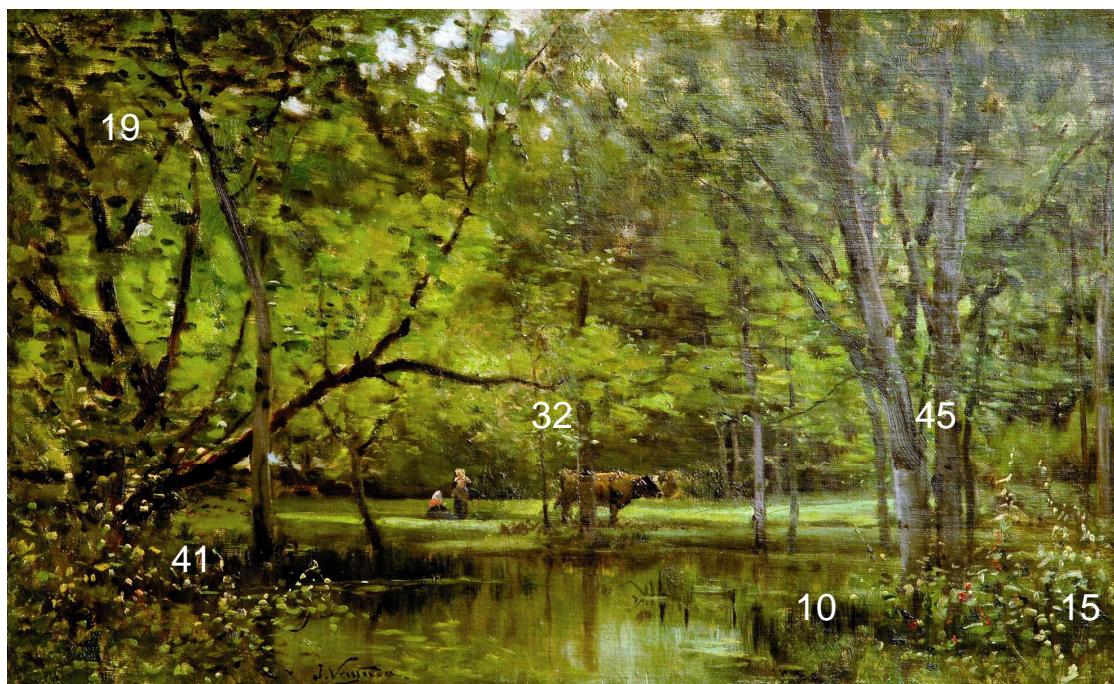
Descripció de l'obra:

Aquí Vayreda aplica la lluminositat vibrant a l'ambient peculiar de la tardor, la gamma del color és presidida per les tonalitats daurades dels arbres caducifolis propis de l'estació. A la part dreta en primer terme un camp de carbasses afegeix els seus tons blavosos i turqueses a l'harmonia del conjunt, acompanyat, en el pla contigu, d'un camp de fajol florit on apareix la silueta grotesca d'un trist espantaocells

.Identificació botànica i ubicació en els ambients naturals:

En aquesta obra he identificat: un camp de carabasses, el fons un camp de fajol, el mig del camp de les carabasses un perer, i els arbres del costat esquerre són verns. Al fons hi ha un bosc de ribera: salzes, pollancres... És un espai obert.

"Arbreda i aiguamolls", 1885-1890
Joaquim Vayreda
Oli sobre tela (51 x 80,5 cm)
Museu Comarcal de la Garrotxa, Olot



Descripció de l'obra :

En aquesta obra Vayreda introdueix elements iconogràfics afins al seu temperament artístic. D'una banda, des del punt de vista compositiu col·loca la vaca en un segon pla, més enllà de l'aiguamoll, d'una manera simètrica. Aquest recurs l'utilitza contínuament en les seves obres d'època de plenitud amb l'objectiu que els protagonistes no destaquin gaire, però al mateix temps que quedin ben integrats en el paisatge. L'estany en un primer terme dóna profunditat a la composició i al mateix temps és un focus lumínic per tal que el pintor pugui dotar la resta de la composició vegetal d'una empremta lumínica gràcil i efervescent.

En aquest cas la pinzellada floral en primer terme torna a ser alegre i desenfrenada en detall, malgrat que ben inserida en el conjunt de la composició. Un altre element afí a l'estètica vayrediana és l'arbre tort que s'erigeix en l'obra emmarcant la parella de camperols. Es tracta d'un recurs de contrast davant la frondositat de l'aiguamoll.

Identificació botànica i ubicació en els ambients naturals:

Es tracta d'un altre quadre pintat als paratges de la Moixina. On he pogut identificar moltes de les plantes que es poden trobar també avui en dia a la Moixina o en un bosc de ribera de la zona. Com el vern, perquè té les arrels dins l'aigua i per la seva escorça ratllada i més clara, el freixe, les llenties d'aigua pel color verd herba que donen a l'aigua i la *càrex pèndula* a dins de l'aigua.

A la vora de l'aigua hi trobem el evònim, a la dreta, que es distingeix pels petits fruits vermells i el sanguinyol per la forma, el color i el habitat a l'esquerra.

"La pastora", 1888.

J. Vayreda

Oli sobre tela, 57 x 44 cm.

Museu Comarcal de la Garrotxa.



Descripció de l'obra :

Estem davant d'una de les representacions més aconseguides de l'artista en el gènere de la figura humana i probablement una de les més destacades de la seva carrera pictòrica.

El pintor s'apropa alegrament a la naturalesa i al mateix temps ho fa sense que la figura quedi fusionada en excés d'aquesta.

El tractament dels vestits mostren un tractament vayredià. No hi ha ornaments, només vestits simples amb pocs colors que demostren la identificació de l'artista amb la cultura rural, humil i gens ostentosa.

També és important destacar l'extraordinària pinzellada que el pintor imprimeix al fons de la composició, combinant àgilment grocs i verds.

Identificació botànica i ubicació en els ambients naturals:

En aquesta obra he pogut identificar el tronc del arbre en que està recolzada la pastora, perquè he pogut reconèixer el peu, les fulles i la seva escorça característica, es tracta d'un faig. Els arbres del darrera també son faigs, l'he identificat pel color verd viu, que és el color del faig a la primavera o principis d'estiu. Les flors blanques al peu de la pastora son lliris blancs.

“Els pins”, 1890.

Joaquim Vayreda, 1890

Oli sobre tela, 27 x 23,5 cm

Museu Comarcal de la Garrotxa, Olot



Descripció de l'obra :

Es tracta d'un quadre inspirat molt probablement al voltant de la població de Camprodon.

A "*Els pins*" ens proposa una visió més amable de la pineda, gairebé seguint l'estil dels paisatgistes pintorescs.

El pintor representa la subtileza dels pins , amb la seva copa subjectada elegantment pels braços del pinyoner i a la vegada pel tronc alt i lleuger, sense estries ni elements redundants que interrompin la seva ascensió.

Sota l'aparença pintoresca del paisatge, el pintor amaga una escena rural protagonitzada per dos camperols que es dirigeixen pel que sembla seu una carbonera que treu fum dessota dels pins. D'aquesta manera podem considerar que el quadre pren un to més vayredià. Entenem ara com al pintor no li interessa només la natura en si mateixa, sinó especialment aquella que està al servei de l'home i del seu treball humil.

Identificació botànica i ubicació en els ambients naturals:

En aquests quadre podem veure clarament quin tipus de arbre és, però es podria confondre entre un pi blanc i un pi pinyer. Però com molt bé pinta l'artista aquest pi té la capçalada molt amunt , densa i arrodonida i en forma de para-sol i el tronc molt llarg, en canvi el pi blanc té la capçalada més avall i el tronc més curt i les branques mes obertes, i per això podem deduir que és un pi pinyer. No es tracta doncs d'un paisatge garrotxí.

"Les falgueres", 1891.
J. Vayreda
Oli sobre tela, 92,5 x 59,5 cm.
Museu Comarcal de la Garrotxa.



Identificació botànica i ubicació en els ambients naturals:

En aquesta obra de J.Vayreda he pogut identificar un freixe, al fons a darrera les figures, pel tipus de capçada. Pel títol, per la forma de les fulles i els matolls que forma es tracta de la falguera aquilina.

Aquest ambient humit semblaria un començament d'un bosc on molt a prop hi ha un riu.

“ Arbres en flor”,1892

J.Vayreda

Oli sobre tela

MNAC



Identificació botànica i ubicació en els ambients naturals:

Un altra vegada trobem un obra ubicada en un bosc de ribera on hi ha pomeres, perers, bogues, lliris grocs, algun pollancre, el fons a l'esquerra una roureda i amb les arrels dins l'aigua un vern i a la dreta per la forma de la copa uns salzes.

Sense títol (Aiguamoll amb animal)
Marià Vayreda, 1890-1901
Oli sobre tela
36 x 61 cm
Museu Comarcal de La Garrotxa, Olot



Descripció de l'obra :

Marià pinta un paisatge ben conegut : els aiguamolls que hi ha a la zona de la Moixina, un dels paratges més emblemàtics de l'escola d'Olot, i on va pintar sovint el seu germà Joaquim, entre altres pintors.

La gamma cromàtica dominant en la pintura és el verd. De fet seria una gradació de verds, només alterats pels marrons de l'animal, col·locat en un primer terme i força centrat, els troncs dels arbres o alguns altres elements secundaris com poden ser les pedres del primer terme. Les plantes aquàtiques que apareixen en la composició són un element típic d'en Marià Vayreda, com també ho és el segon terme clar, que allunya d'aquesta manera la serralada del fons, que quasi es confon amb el cel d'un blau pàl·lid, que fa ressaltar el verd clar, primerenc, de les fulles dels arbres del centre de la composició.

Identificació botànica i ubicació en els ambients naturals:

Tornem a trobar una altra obra pintada als paratges de la Moixina .En aquesta obra podem identificar clarament els lliris grocs i les lleties d'aigua i també a baix a la dreta la *càrex pèndula*, que la podríem confondre amb els lliris grocs, però no té flor i la fulla no és tan llarga i gruixuda.

Els arbres amb les arrels dins l'aigua com ara: els trèmols, el pollancres , els salzes. El tronc d'arbre en primer pla a la dreta és un vern, l'he identificat perquè té les arrels dins l'aigua i per la textura llenyosa del seu tronc.

DIBUIXOS DE JOAQUIM VAYREDA

Descripció de l'obra :

Les úniques obres fetes a “plein air” varen ser els dibuixos d'unes formes que li serviren per pintar després les teles en l'estudi. Per tant els seus dibuixos eren el seu contacte directe amb aquesta realitat i constitueixen la unió entre la realitat observada i la composició creativa.

En uns casos l'element representat és una massa arbòria de grans proporcions, accentuada en un dels dibuixos amb la casa en un lateral, on és palesa la desproporció entre l'edifici i l'arbre.

En altres casos el seu interès està en un conjunt de detalls, a vegades de petites proporcions, com és el cas d'unes falgueres, d'uns matolls del costat d'un riu o d'un arbre determinat, com és el cas del pi que es trobava a prop del santuari del Remei de Camprodon, o altres elements semblants.

Alguns dels vegetals representats tenen una visió científica del dibuix, potser influència pel seu germà Estanislau, un dels millors botànics que hi havia aquell moment en el país.

A propòsit d'aquests dibuixos al natural, que van ser de les primeres obres del pintor, J. Berga escrigué :

“ En Vayreda comença l'any 1865 a fer-se notar amb una sèrie d'estudis amb llapis, de totes dimensions i formats, amb una simplicitat encantadora i des del moment que un s'hi fixa...hi coneix un caràcter essencialment original, un sentiment de la veritat que enamora, naturalitat esbalaïdora, vigor i suavitat al mateix temps, quelcom de suggestiu que no es troba sinó a la naturalesa.”

Identificació botànica i ubicació en els ambients naturals:



He pogut deduir que és càrex pèndula perquè forma aquestes característiques mates que poden arribar a 18 dm. Les fulles no són tan llargues i gruixudes com els lliris grocs i no té flor.



ERROR: ioerror
OFFENDING COMMAND: image

STACK: