

κατάβασις

Viatge a l'inframón

Laia Torres Pla

2n A Batxillerat

Treball de Recerca

Tutor: Francesc Morfuleda

Curs: 2013-2014

20 de desembre 2013

Letum non omnia finit

(Properci 4, 7, 1)

Sinopsi:

Κατάβασις: *Viatge a l'Inframón* és un Treball de Recerca que convida a viatjar a un dels móns més desconeguts i imaginats durant tota la història, el Més Enllà. Des del punt de vista literari i artístic analitza cada detall de la religió grecoromana intentant recrear la visió de l'antiguitat. També explica els rituals que seguien els antics grecs i romans. La recerca s'expandeix fins a la contraposició de la mitologia grecoromana amb les més presents actualment per poder veure l'evolució de la manera de ser vist l'Inframón durant els segles.

Abstract:

Κατάβασις: *Viatge a l'Inframón* is a Research Project which invites people to travel to one of the most unknown and imagined worlds of the history: the Underworld. It analyzes from every detail of the Greco-Roman religion the point of literary and artistic view trying to research the antiquity vision. It also explains the rituals which the aged Greeks and Romans followed. The research expands up to the contrast of the Greco-Roman mythology with the religions nowadays to see how the Underworld concept has been developing during the centuries.

ÍNDEX

1.	Introducció	4
2.	Mitologia grega i l'Inframón.....	7
2.1	Personatges de l'Inframón	7
2.1.1	Hades(Ήιδης A΄δες)	7
2.1.2	Persèfone (Περσεφόνη)	8
2.1.3	Caront (Χάρων).....	10
2.1.4	Èreb (Έρεβος)	11
2.1.5	Ascàlaf (Ασκάλαφος)	12
2.1.6	Tifó (Τυφών)	13
2.1.7	Èac(Αΐακος), Minos(Μίνως) i Radamant(Ραδαμάνθυς).....	13
2.1.8	Cèrber (Κέρβερος).....	15
2.1.9	Mente (Μένθη).....	16
2.1.10	Leuce (Λευκή)	16
2.2	Rius que divideixen l'Inframón.....	17
2.2.1	Aqueront (Αχέρων).....	17
2.2.2	Estígia (Στύξ).....	18
2.2.3	Flegetont (Φλεγέθων).....	18
2.2.4	Leteu (Λήθη)	18
2.2.5	Còcit (Κωκυτός).....	19
2.2.6	Eridà (Ήριδανός)	19
2.3	Episodis de catàbasi a l'Hades.....	19
2.3.1	Baixada d'Hèacles	19
2.3.2	Baixada d'Orfeu a l'Hades	20
2.3.3	Baixada de Psique a l'Hades	22
3.	Visió literària de l'Inframón.....	25
3.1	<i>Odissea</i> d'Homer	25
3.2	<i>L'Eneida</i> de Virgili	26
3.3	<i>La Divina Comèdia</i> de Dante	27
4.	Visió artística de l'Inframón	31
4.1	Introducció	31
4.2	Àmfora funerària.....	31
4.3	El Palau d'Hades	32

4.4	El pas de la Llacuna Estígia	33
4.5	Eneas i la Sibila als Inferns.....	34
4.6	Eneas a l'entrada dels Camps Elisis	35
5.	Grècia i el món de la mort.....	36
5.1	Rituals que es seguien després de la mort.....	36
5.2	Inscripcions.....	37
5.2.1	Guerrer (475 aC).....	37
5.2.2	Ambigüitat del destí (IV-III aC.)	38
5.2.3	Diàleg.....	39
5.2.4	Cicle natural.....	40
6.	Roma i el món de la mort.....	41
6.1	Rituals que es seguien després de la mort.....	41
6.2	Arquitectura funerària a Roma	41
6.2.1	<i>Puticuli</i>	42
6.2.3	<i>Columbarium</i>	42
6.2.4	Catacumbes.....	43
6.3	Visita al Museu i Necròpolis Paleocristians de Tarragona	43
6.2	Déus Manes.....	45
6.3	Una mort transcendental: Juli Cèsar	45
7.	Comparació amb les religions més importants actuals	47
7.1	Introducció	47
7.2	Cristianisme	47
7.2.1	El Cristianisme i la mort.....	47
7.2.2	Entrevista; Antonio Ibáñez	50
7.3	Islam	51
7.3.1	L'islam i el món de la mort	51
7.3.2	Entrevista: Daana Ashkira	52
7.4	Hinduisme	53
7.4.1	L'Hinduisme i el món de la mort	53
7.4.2	Entrevista: Bhakti	55
7.5	Budisme.....	56
7.5.1	El Budisme i el món de la mort.....	56
7.5.2	Entrevista: Lama Tsondru.....	57

8.	Conclusions	59
9.	Agraïments	62
10.	Bibliografia i webgrafia.....	63

1. Introducció

Convèncer-me a mi mateixa que podria davallar al tenebrós Inframón durant la realització de la meva recerca de batxillerat no ha estat una decisió senzilla ni tampoc ràpida. Ans al contrari, he hagut de superar algunes pors i temences inicials. A qui no se li ericen els cabells o se li glaça el cor a l'hora de baixar a les profunditats del món on hi ha els interrogants més inescrutables i l'abisme més pregon?

Primerament, tenia pensat realitzar un treball sobre la comparació del procés d'independència de Catalunya amb el d'Escòcia; la segona opció era la possibilitat de tractar la hipnoteràpia; i l'altra, la darrera, era fer un estudi sobre la influència del món grecoromà en la nomenclatura dels carrers i places de l'àrea de Girona. Evidentment, com altres vegades m'ha passat (deu ser simptomàtic de la meva curiositat per al coneixement), eren idees molt allunyades unes de les altres i totes molt interessants i engrescadores per a mi. Però vet aquí com, finalment, no vaig escollir cap d'aquestes possibilitats sinó que va aparèixer-ne una quarta. He decidit agafar el camí de l'Inframón perquè és el que més em crida l'atenció i estic segura que em portarà cap a una reflexió interior.

És possible que en el futur decideixi encaminar els meus estudis cap a les ciències clàssiques i les humanitats en general, per tant, aquest treball també m'ajudarà a obrir un camí per decidir-me entre les possibles carreres universitàries que podria fer.

A priori el meu objectiu principal és arribar a fer-me una reflexió molt personal, després d'haver-lo analitzat exhaustivament a partir de la lectura dels autors antics, a l'entorn de la idea de l'Inframón i, per extensió, sobre la mort entre els nostres avantpassats. És a dir, com vivien les persones de l'antiguitat la finitud de la vida, a quines divinitats s'adreçaven per trobar confort, quins rituals envoltaven el darrer comiat, per mitjà de quines cerimònies era preservada la memòria dels difunts, com eren els enterraments i també, per altra banda, com els diversos artistes i escriptors al llarg de la història s'han imaginat el Més Enllà. Quina forma té? Fa olor? Quin color predomina? On es troba? Per on hi ha l'entrada? Què se sent?

Sé que hauré de resoldre els entrebancs que sempre plantegen les qüestions escatològiques i més inefables de l'existència humana. No serà fàcil, en sóc plenament conscient. Fins i tot, em proposo de comparar aquesta visió del Més Enllà clàssica amb la percepció actual sobre què hi ha després de la mort. Tot això, però, des del meu punt de vista, o sigui, el d'una persona atea que no creu en un Més Enllà. Possiblement, doncs, deu ser aquesta meva creença nihilista allò que em fa més seductora la possibilitat que algú es plantegi un indret habitat per les ànimes o l'esperit dels qui han mort.

L'avantatge de què dispo en triar aquest tema és la facilitat amb què podré accedir a les fonts d'informació. A través de la visió literària, la visió artística i la musical de les diferents persones que hi han pensat durant tots aquests segles podré fer-me una icona dels diferents punts de vista que tenien i posar-los en comú, a partir d'aquí podré resoldre la recerca més personal. Segurament, però, hauré d'afrontar dificultats que en aquests moments no puc ni imaginar, com per exemple els límits de la meva recerca. Suposo que serà complicat establir-los.

Espero que aquesta investigació m'aporti una manera alternativa de veure el món dels morts. Per altra banda, treballar amb aquestes fonts d'informació cultes m'ajudarà a créixer com a persona i a enfortir la meva cultura, la qual cosa valoro moltíssim.

La meva anàlisi pot anar destinada a possibles lectors que busquin una manera d'entendre la mort des d'un punt de vista filosòfic, històric, antropològic... contrastant diferents teories. Jo mateixa busco una solució als enigmes de la vida i de la mort, per tant, puc trobar resposta a moltes incògnites de l'Inframón a partir d'aquest treball.

Referent a la seva estructura, inclouré una part d'art que recercaré a través de webs de museus o, fins i tot, puc fer un petit viatge buscant una obra que pugui ser important dins el meu treball. En escriure aquestes ratlles, haig de confessar que encara estic emocionada per un viatge que vaig fer l'abril de 2013 a Berlin, on vaig poder veure, entre altres coses, meravelles com l'Altar de Pèrgam o el bust de la reina Nefertiti. M'emociona pensar que aquesta recerca em proporcionarà altres troballes corprenedores.

Per altra part, aquest treball requereix llegir molta literatura, autors clàssics com Homer, Virgili, Ovidi, els autors de tragèdia i Dante. Per tant, hauré d'incloure les diverses visions que van tenir els escriptors més importants al llarg de la història i seran ells mateixos qui m'acompanyaran al llarg d'aquest misteriós camí. Així no faré aquest viatge tan sola.

És comú presentar enquestes dins els treballs de recerca, però en el meu cas no podria aconseguir resultats estadístics fiables sobre com es veu actualment la possibilitat d'un altra vida després de la mort perquè és una qüestió molt personal i impossible de quantificar. A més, penso que fins i tot podria incomodar les persones entrevistades. Però tinc la possibilitat, amb l'ajuda d'alguns contactes familiars, de poder consultar estudiants de filosofia quina és la seva visió del Més Enllà, no pas amb finalitats estadístiques sinó simplement pel fet que els seus raonaments em podran sorprendre o, fins i tot, aportar-me nous coneixements.

En aquests moments d'inici de treball estic molt engrescada i amb ganes de començar a investigar. Comencem, doncs, a caminar cap a un dels móns més desconeguts i temuts.

2. Mitologia grega i l'Inframón

En aquest apartat em dispenso fer una explicació dels personatges més importants que podem trobar a l'Hades segons la mitologia grecoromana. Per dividir aquest àmbit procediré a exposar primer el personatges residents a l'Hades, a continuació els rius amb què podem dividir-lo i, finalment, exposaré tres exemples de davallades de personatges encara vius al món del Més Enllà.

2.1 Personatges de l'Inframón

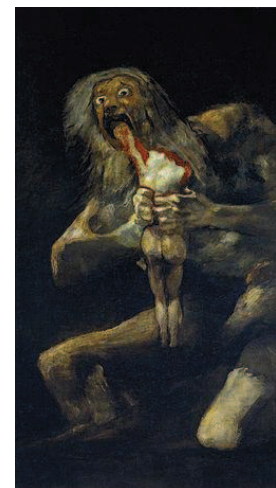
2.1.1 Hades(Ἅιδης Aΐδες)

Hades, també anomenat Plutó en la mitologia romana, és el personatge més important respecte el món dels morts segons l'imaginari grec. Actualment tenim una visió d'Hades com un ésser violent i despietat, però, al llarg de la història, se l'ha vist des de diferents punts de vista i podem arribar a trobar una imatge d'ell com la d'un déu amb bondat que vetlla afectuosament per les ànimes dels morts.

Bust d'Hades,
Museu Nacional
Romà



El naixement d'Hades està relacionat amb l'explicació que va formular la mitologia grega per a l'origen del món, la seva cosmogonia. Els seus pares eren Cronos i Rea. Cronos havia estat informat per Rea que, en el moment que tingués fills, aquests el destronarien. Aquest és el motiu pel qual, per no haver d'evitar mantenir relacions sexuals, cada vegada que Rea es quedava embarassada i paria una criatura, Cronos es menjava els seus fills en un brutal i sagnant gest d'antropofàgia. Aquest moment de la història ha estat molt representat i un dels quadres principals que millor l'il·lustren pertany al pintor Francisco de Goya, anomenat *Saturno devorando a un hijo*, Museo del Prado:



La història comença a canviar en el moment que Rea no accepta que Cronos continuï devorant els seus fills i aconsegueix enganyar-lo. Per això dóna una pedra a Cronos i salva Zeus. Aquest últim aconseguirà alliberar tots els seus germans de l'interior del seu pare. Més tard els germans després de guanyar la Titanomàquia, es van repartir el govern de tot el món i a Hades van deixar-li el poder de l'Inframón, per tant, la seva llegenda es fortificarà en el Més Enllà.

Hades governava amb un poder absolut sobre els morts, el manament més important que exercia sobre ells era la prohibició d'abandonar en cap moment els seus dominis feréstecs i tenebrosos. Essent així, la mateixa mitologia ens dóna bons exemples de casos en què alguna ànima ha intentat marxar i el déu s'ha enfurismat i els ha castigat severament. Aquest és un dels motius pels quals ens ha arribat una imatge d'ell com a ésser despietat, insensible i cruel. Però realment els grecs també el consideraven altruista, compassiu i posseït per la voluntat de mantenir un equilibri. Aquesta adversitat que sentien cap al déu la podem trobar en un vers del cant IX de la *Ilíada*, en el qual diu el rei Agamèmnon: «Per què odiem a Hades més que a qualsevol altre déu, si no és per ser tan adamantí i inflexible?»

Els seus atributs eren un ceptre de dues puntes utilitzat per destruir i guiar les ànimes dels morts fins al món subterrani, un casc que li havien atorgat els Cyclops per fer-se invisible (per aquest motiu l'anomenen "l'invisible" o, en grec, αἰδης-), un carro tirat per quatre cavalls negres que desprenia una por que feia empal·lidir, el narcís, el xiprer, la clau de les portes de l'Hades, el Cèrber i un tro d'eben.

2.1.2 Persèfone (Περσεφόνη)

Persèfone, filla de Zeus i Demèter, va ser la dona d'Hades, per tant, era la deessa dels inferns. En la mitologia romana s'anomenava Prosèrpina i, en l'egípcia, Iris. Els tres noms de les diferents religions tenen el mateix significat, o sigui, "llavor que penetra profundament en la terra fins el moment de germinar, que brota i surt a la llum del sol". Aquestes coincidències en alguns elements de diverses mitologies ens fan pensar que probablement, en el fons,

hi ha una mateixa manera de comprendre el món més semblant que divergent, perquè, sigui on sigui, l'home és home a qualsevol punt del planeta.

La llegenda de Persèfone s'inicia en el moment en què ella era jove, quan no s'anomenava Persèfone sinó Core. Hades se'n va enamorar profundament i un dia, mentre ella passejava per un camp, el déu va pujar al món dels vius separant el terra i la va raptar per emportar-se-la al Més Enllà. Aquesta escena ha estat molt representada en la història de l'art, en tenim múltiples icones i, per al meu gust, un dels millors exemples és el *Rapte de Persèfone* de Bernini, Galeria Borghese, Roma:



La història continuava amb la desesperació de Demèter per a trobar a la seva filla. La deessa de l'agricultura la va buscar nou dies i nou nits però no va aconseguir trobar-la, per aquest motiu es va veure obligada a demanar ajuda a Zeus, el qual li va explicar què havia passat. Demèter es va enfadar tant que va ordenar que la flora i la vegetació deixessin de créixer i germinar mentre aconseguia que el món es tornés un desert. Zeus, davant d'aquesta situació que trencava l'equilibri natural de l'univers, va disposar immediatament a Hades que retornés Persèfone a la seva mare. El problema era que Hades havia fet menjar a la seva enamorada sis grans de magrana. El fet de menjar-se les llavors significava que s'havia de quedar, amb una proporció d'un mes per cada gra de fruita, a l'Inframón. Per tant, sis mesos a l'any els passaria amb Hades i els altres sis amb la seva mare. Algunes altres versions -ja sabem que la mitologia no avança per mitjà del coneixement precís i unívoc de la ciència-

asseguren que van ser quatre grans de magrana i, per tant, passava quatre mesos allunyada de la mare i el món visible.

Per mitjà d'aquest mite, doncs, els antics grecs i romans donaven una explicació a les estacions i a la seva successió eterna: Persèfone estava amb la seva mare les estacions de la primavera i l'estiu, època en què tot floria, verdejava i les collites sortien bé; en canvi, durant la tardor i l'hivern, Persèfone estava amb Hades, la qual cosa provocava l'arribada del fred i els camps i les collites deixaven de florir i morien.



Narcissus

Una vegada convertida en deessa, Persèfone tenia el poder de traspasar els vius al regne dels morts, ho aconseguia seguint el procediment de tallar-se un cabell, l'anomenat "fil del destí".

La solem trobar representada amb un ram de narcisos, ja que eren precisament aquestes les flors que collia en el moment del rapte. També la podem veure asseguda en un tronc de fusta, com a reina dels inferns o en un carro tirat per quatre cavalls negres al costat del seu espòs Hades.

2.1.3 Caront (Χάρων)

Caront, fill d'Èreb i Nix, tenia un paper vitalici en l'Inframón: era l'encarregat de guiar a través d'una barca les ànimes que acabaven de morir i conduir-les d'un costat a l'altre del riu. Aquest riu ha rebut diverses denominacions, segons el poeta italià Dante era l'Aqueront i, segons la visió llatina de Virgili, la llacuna Estígia. Caront era representat com un ancià extremadament prim i enrabiad. El podem trobar també duent un antifaç.

Aquest personatge era el motiu pel qual els grecs i romans enterraven els difunts amb una moneda a la boca, més concretament sota la llengua, ja que segons la mitologia el barquer només guiava les ànimes a canvi d'aquest peatge i, en canvi, els que no oferien una recompensa monetària havien d'esperar cent anys a les riberes fins que Caront accedís a portar-los sense cap

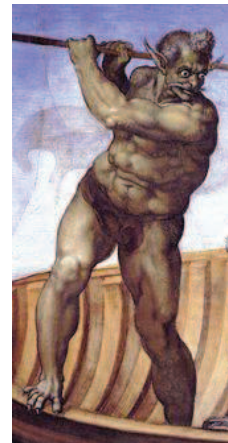
retribució, d'una manera gratuïta. No hi havia pitjor maledicció que un cos sense enterrar i arribar al món dels morts.

La primera vegada que va aparèixer aquest personatge en la mitologia va ser en els mites de l'antic Egipte, aviat van adoptar-la també els etruscs.

La tradició ens mostra representacions molt variades d'aquest personatge mitològic, dues de les més famoses són les següents:



Caront, Gustave Doré



Judici Final, Michelangelo
Capella Sixtina, Roma

2.1.4 Èreb (Έρεβος)

Èreb, fill del Caos -o de Cronos- i d'Ananké, segons la tradició òrfica és la personificació de les denses boires que envoltaven el món: la foscor i l'ombra.

Era germà i espòs de Nix, amb la qual va tenir Caront, Eleos, Pontos, Èter, Geras i Keres. La tradició explica que Nix arrossegava les fosques boires d'Èreb pels cels i portava la nit al món; en canvi, Hemera, el dia, les diluïa i anunciava la claror d'un nou dia.

Es pot arribar a fer servir, per un procés de metonímia (*pars pro tuto*), el substantiu Èreb per a referir-se a l'Inframón ja que ell representa una part considerable de l'Inframón. Recordem que per les seves ombres avançaven els morts després de morir.

D'aquest personatge és molt difícil trobar representacions degut al fet que la seva imatge no té cos, és incorpòria. Per tant, és molt significatiu que no n'hagi pogut trobar cap.

2.1.5 Ascàlaf (Ασκάλαφος)

Ascàlaf, fill del dimoni del riu Aqueront i Gorgira (personificació de la foscor), és una representació d'un dimoni el qual apareix en el mite del rapte de Persèfone (vid.Persèfone, pàg. 8)

Aquest personatge intervenia en el mite en el moment en què Hades havia accedit a tornar Persèfone al món dels vius, però amb la condició que no mengés res que formés part de l'Inframón. Ascàlaf va actuar explicant que la donzella havia menjat llavors de magrana, per tant, afirmava que quedaria lligada al regne dels morts per tota l'eternitat. Demèter, per a castigar el dimoni, va aixafar-lo amb una roca; però aquest va poder sobreviure i Hèraclès el va rescatar més tard movent la roca amb la seva força sobrehumana. També hi ha versions d'autors que expliquen el seu desenllaç contant que es va convertir en un mussol.

En relació a això, doncs, és lògic que en la majoria de les representacions artístiques Ascàlaf aparegui juntament amb Persèfone, com podem observar en la següent escultura:



Persèfone i Ascàlaf, Parc del Palau de Nymphenburg, Múnic.

2.1.6 Tifó (Τυφῶν)

Segons la mitologia, Tifó va ser engendrat per Gea, deessa de la Terra, després de la seva unió amb Tàrtar.

Els escriptors l'han descrit com un ésser de cos gegantí, el comparen fins i tot amb les muntanyes i diuen que arribava a tocar el cel amb el cap, amb els braços tan llargs que arribaven, un cop estesos, d'orient a occident, acabats en cent caps de drac. En comptes de tenir cames, tenia cues d'escurçó, treia flames roents pels ulls i tenia dues ales de ratpenat amb les quals podia arribar a tapar el sol.

La seva dona s'anomenava Equidna, amb la qual va tenir fills tan famosos com el gos Cèrber, el gos Ortre, l'Hidra de Lerna, l'Esfinx, la Quimera, la Fea i el Lleó de Nemea.

*Però quan Zeus havia expulsat els Titans del cel,
l'enorme Terra va tenir el seu fill menor, Tifó, de l'amor del Tàrtar,
amb l'ajuda de la daurada Afrodita.*

Hesíode, *Teogonia*. 820-822

2.1.7 Èac(Αΐακος), Minos(Μίνως) i Radamant(Ραδαμάνθυς)

Èac, Minos i Radamant eren els tres jutges del món dels morts. Ells s'ocupaven de decidir, d'una manera impecable, quin camí seguirien les ànimes dels difunts, segons els seus actes podien enviar-los als Camps dels Asfòdels, on anaven les ànimes ordinàries, o al Tàrtar si havien estat individus vils i cruels. Només en el cas dels herois podien enviar-los als Camps Elisis, als quals també podien accedir els déus.

Èac, fill de Zeus i de la nimfa Egina, va ser el rei d'Egina, illa del golf Sarònic. És un personatge molt famós per la seva descendència, podem atribuir-li, com a fills, personatges tant importants com Peleu, Telamó i Focos, però, encara més importants, néts com Aquil·les i descendents com Alexandre el Gran, Cimó II, Alcibíades i l'historiador Tucídides. Per tant, la mitologia, per prestigiar-los, atorga un passat diví a aquests personatges històrics, amb la qual cosa podem

veure una de les funcions bàsiques de la mitologia Més Enllà del seu sentit com a eina per respondre els interrogants més foscos i insondables de l'èsser humà.



Èac i Telamó, Jean-Michel Moreau (1781 - 1814)

Minos, fill de Zeus i Europa, va ser un rei de Creta. Casat amb Pasífae va tenir fills tant importants com Ariadna. Des de la visió de l'Àtica va ser un rei cruel, però això es deu a la seva victòria bèl·lica sobre Atenes, als quals va imposar una feixuga càrrega. Pels mitòlegs, en canvi, Minos és vist com un rei molt apreciat per les divinitats, admirable i preocupat pels seus ciutadans. Que fos tan venerat va ser el motiu que després de la seva mort el fessin jutge.



Gustave Doré, inspirat en la Divina Comèdia de Dante.

Radamant, fill de Zeus i Europa, per tant, germà de Minos i germanastre d'Èac, va ser el rei de Creta abans de Minos. Va ser un molt bon rei, el qual va instaurar un bon sistema de lleis, però el seu germà el va fer fora del govern i va haver de fugir a Beòcia, on es va casar amb Alcmena. Encara que Dante a la *Divina Comèdia* no en parlava (només anomenava de Minos), Virgili sí que el va anomenar, com podem observar en el següent fragment de l'*Eneida*:

“El cretà Radamant exerceix aquí un imperi duríssim. Indaga i castiga els fraus i obliga els homes a confessar les culpes comeses i que vanament es complanyien en guardar secrets, fiant la seva expiació al tardà moment de la mort”.

Virgili, *Eneida*, cant IV.

2.1.8 Cèrber (Κέρβερος)

Segons la mitologia, Cèrber és fill de Tifó i Equidna, també germà de l'Hidra i de la Quimera. Era un gos monstruós encarregat de guardar les portes de l'Hades.

Per descriure el seu aspecte físic hem de comparar diferents fonts, la més famosa el representa com un gos de tres caps, però hi ha altres fonts que ens expliquen que en podria tenir moltes més. Tenia cua de serp i, sobre la seva esquena, hi havia una crin feta de caps de serps. Aquest personatge, igual que Medusa, amb el seu alè i la seva saliva, podia convertir en pedra, per tant, era molt perillós.

El motiu pel qual aquest gos era situat a l'Hades era perquè cap ànima pogués fugir del regne i, a la vegada, que cap viu pogués entrar. Això va fer que, a part d'Heracles, el qual va accedir-hi amb permís(vid. Hèracles pàg 19), només dues vegades fos burlada la seva vigilància: durant el viatge d'Orfeu a l'Inframón(vid. Orfeu pàg. 20) i durant la baixada d'Enees als inferns (pàg 26). L'imatge del Cèrber s'ha utilitzat més tard en moltes altres obres, com per exemple en el llibre *Harry Potter i la pedra filosofal*, on apareix un gos de tres caps anomenat *Fluffy*, el qual s'adorm a l'escoltar música, per tant, fa referència a la baixada d'Orfeu a l'Inframón per la manera d'adormir-lo.

Una de les obres més famoses d'aquest personatge, el qual és un dels més representats entre els personatges relacionats amb l'Hades, és la de Gustave Doré anomenada *Cèrber*:



2.1.9 Mente (Μένθη)

Segons la mitologia, Mente va ser una nimfa associada al riu Còcit. El mite de Mente es basa en la història il·legítima d'amor que va mantenir amb Hades, el qual estava casat amb Persèfone. Persèfone, a l'assabentar-se'n de la seva relació, moguda per un atac de gelosia, va colpejar i trepitjar Mente gairebé fins a la mort, en aquest moment Hades, per ajudar-la, va convertir-la en la planta de la menta.

Aquesta història és utilitzada per explicar l'origen de la planta *Mentha*.

2.1.10 Leuce (Λευκή)

La història de Leuce, filla d'Oceà, està molt relacionada amb la de Mente, ja que a les dues els passen esdeveniments molt semblants, per això moltes vegades les anomenen juntes.

El mite ens explica la història d'Hades amb aquesta nimfa, els quals van mantenir una història d'amor. Trobem dues versions diferents del mite, la primera ens explica que la nimfa simplement va morir per causes naturals i Hades va decidir convertir-la en un pollancre blanc. Per altra banda, la segona versió del mite ens explica que Persèfone, esposa d'Hades, al descobrir

l'adulteri, va matar Leuce violentament i Hades, per mantenir el seu record, la va convertir en un pollancre blanc als Camps Elisis.

2.2 Rius que divideixen l'Inframón

El regne de l'Hades es divideix en sis rius subterranis, l'Aqueront, l'Estígia, el Flegetont, el Leteu, el Còcit i l'Eridà.

2.2.1 Aqueront (Αχέρων)

El riu Aqueront és un riu que actualment existeix, està situat a l'Epir, una regió septentrional de Grècia. Es pot traduir com a "riu de la tragèdia" i en l'antiguitat es creia que era una bifurcació que portava al riu de l'Inframón anomenat Aqueront.

En la mitologia, aquest era el riu pel qual Caront(vid. Caront pàg 10) fa creuar les ànimes cap a l'Hades, travessa els Camps Elisis fins arribar a l'Èreb i es on desemboquen rius com el Flegetont. Per això i perquè es considerava la frontera entre els dos móns: és el riu més important.

Hi ha mites que expliquen que Aqueront va ser un déu descendent de Tetis i Oceà i pare de Ascàlaf(vid. Ascàlaf pàg 12) i Orfne. Aquest déu havia proporcionat aigua als Titans. A la guerra contra els déus olímpics Zeus el va castigar convertint-lo en riu.

Podem trobar representat aquest riu en la majoria de les imatges en les quals trobem Caront. Per exemple, en la pintura *La barca de Caront* de José Benlliure de l'any 1919, el qual podem trobar al Museu de les Belles Arts de València.



2.2.2 Estígia (Στύξ)

El riu Estígia és anomenat també riu de l'odi. En l'antiguitat una de les coses més sagrades era jurar per aquest riu.

El gran recorregut de l'Estígia rodejava nou vegades l'Inframón i s'anomena riu de l'odi perquè es on van les ànimes amb còlera i furioses, la condemna de les quals és acabar ofegades en aquestes aigües.

D'aquest riu ens han arribat dues imatges diferents; per una banda, tenim la imatge d'aquest riu com a lloc infernal el qual era tan pudent i fastigós que només bevent la seva aigua causava la mort immediata. Per altre banda tenim aquest riu com un lloc del qual sortien bombolles de foc i constantment en bullició.

Aquest riu és especialment important perquè el trobem relacionat amb la *Ilíada* d'Homer. El mite explica que Aquil·les va ser submergit per Tetis en aquest riu i això es va atorgar la immortalitat, o hagués sigut així si no s'hagués deixat el taló per on l'agafava. D'aquí ve la tradició d'anomenar "el taló d'Aquil·les".

2.2.3 Flegetont (Φλεγέθων)

El riu Flegetont és considerat el riu del foc. També anomenat Piriflegetont és un afluent de l'Aqueront i se'l considera fill de Còcit. És considerat el riu del foc perquè la mitologia explica que no portava aigua sinó que contenia foc bullent.

Les ànimes condemnades al pou del Tàrtar eren enviades per aquest mateix riu. El riu recorria tot el Tàrtar, creant un anell de foc pel voltant i fent de barrera natural que aïllava el Tàrtar de les altres regions infernals.

2.2.4 Leteu (Λήθη)

El riu Leteu és considerat el riu de l'oblit. Leteu es considera filla d'Eris, la Discòrdia. Els antics grecs consideraven que qualsevol persona que begués de les seves aigües ho oblidaria tot i d'aquesta manera podria reencarnar-se oblidant la vida passada. En aquest punt la mitologia grega i romana entra en una petita contradicció ja que accepta la idea de la reencarnació tot i que creu en la vida a l'Hades després de la mort.

Hi ha algunes versions del mite que expliquen que hi havia un riu contrari a Leteu el qual era Mnemòsine, les aigües del qual feien recordar-ho tot.

2.2.5 Còcit (Κωκυτός)

El riu Còcit és considerat el riu de les lamentacions. Se'l considerava fill d'Oceà, com tots els rius i era un afluent de l'Aqueronti alimentat per les llàgrimes de totes les persones que haguessin tingut una mala conducta, per això rebia aquest altre nom. Era el riu al qual accedien les ànimes que no podien pagar a Caront durant cent anys.

2.2.6 Eridà (Ἠριδᾶνός)

L'Eridà marca el camí que, segons la mitologia, va seguir el carro solar en el cel quan Hèlios va deixar que el seu fill conduís el carro. El fill es va desviar i van viatjar massa propers a la Terra, provocant que es cremessin les collites, alguns deserts i, fins i tot, alguns homes. Els grecs assimilaven aquest riu amb el Danuvi i els romans, en canvi, amb el Po. Però Virgili va ubicar aquest riu en els Camps Elisis, atorgant-li un espai a l'Hades i convertint-lo en un dels seus rius.

2.3 Episodis de catàbasi a l'Hades

2.3.1 Baixada d'Hèracles

Creont, rei de Tebes, agraït a Hèracles per defensar el poble de Tebes, li va oferir per esposa la seva filla, Mègara, amb la qual van tenir cinc fills. Una nit, mentre Hèracles dormia, va tenir un malson per mitjà del qual va veure que els seus fills eren dimonis que pujaven de l'Inframón per turmentar el seu esperit. Hèracles, desesperat, va matar els seus fills. Euristeu i la deessa Hera van idear un càstig per a Hèracles a causa de la mort dels nens: passar moltes proves gairebé insuperables per la seva dificultat. Només si superava totes les proves, podria reincorporar-se a la societat. Hèracles va acceptar el repte.

En una de les proves, Hèracles hauria de creuar la frontera entre la vida i la mort. Hèracles havia de capturar el gos Cèrber, el cànid de tres caps, que vigila la porta de l'Inframón.

Abans de marxar cap als inferns, l'heroi es va voler iniciar en els misteris d'Eleusis, els quals el van ajudar a trobar la ruta cap a l'Inframón, la manera d'entrar-hi i, sobretot, el més important, la manera de sortir.

Hèracles va creuar la boca de l'Hades, allí es va trobar algunes ànimes que li intentaven tallar el pas, entre elles hi havia l'esperit de Medusa i de la Gorgona, però no van poder aturar-lo.

Hèracles es va presentar davant el fill d'Hades, que, en escoltar-lo, li va concedir Cèrber amb una sola condició: hauria de dominar l'animal amb les seves pròpies mans. Hèracles va agafar el gos i, amb una força descomunal, el va arrossegar fins al món del viu i el va portar a Euristeu, que enfront d'aquell horrorós animal va marxar espantat i avergonyit davant dels seus esclaus. Hèracles, abans de celebrar que havia superat aquella prova, va voler retornar Cèrber a les mans d'Hades, que li va agrair la seva generositat.

2.3.2 Baixada d'Orfeu a l'Hades

L'episodi de la davallada al Més Enllà d'Orfeu s'anomena *κατάβασις* (mot grec el qual significa "descens") i és probablement el més famós del mite d'aquest personatge. Per una part perquè sentència el final de l'heroi i, per altre banda, per la visió que ofereix d'aquest món tan difícil d'imaginar que estem tractant.

Per explicar la història correctament hem de mirar amb molta exactitud les fonts de les quals extraiem la informació, perquè podem trobar visions molt diverses com per exemple la de Plató. Per poder explicar el mite amb més seguretat, seguiré la font que ens ofereix Apol·lodor en la seva *Biblioteca de mites clàssics*.

Segons Apol·lodor, Orfeu era fill del déu Apol·lo, el qual li va regalar una lira durant la seva infantesa, atribut que sempre s'ha utilitzat per representar-lo. Orfeu va ser un dels millors cantants de l'època, reconegut per la seva veu celestial i la seva manera de tocar la lira. El seu talent era tal que fins i tot tenia

la capacitat d'amansar els animals salvatges i fer que les plantes s'inclinessin davant d'ell al sentir la música. Aquest paper de la música cobrarà un pes vital en la davallada als Inferns.

L'amor cap a Eurídice serà el que ens portarà a la baixada d'aquest heroi al Més Enllà. Eurídice era una nimfa de la qual Orfeu estava apassionadament enamorat, però aquesta nimfa va morir a causa de la mossegada d'una serp i va abandonar el món dels vius per baixar al regne d'Hades i Persèfone. A causa d'aquesta pèrdua, Orfeu va decidir arribar viu al món dels morts per recuperar-la.

Segons el mite, per arribar al reialme d'Hades només calia travessar la llacuna Estígia sobre la barca de Caront. Aquí trobem una petita contradicció ja que Apol·lador parla d'un descens, per tant, implica un viatge la direcció del qual sigui avall. En canvi, la història explica que el viatge consistia en creuar un riu, per tant, el camí no seria un descens. Caront no volia accedir a deixar-lo travessar perquè estava viu i ell només podia embarcar les ànimes dels difunts. Per aconseguir el seu propòsit, Orfeu va començar a cantar d'una manera tan celestial que Caront va quedar encisat i va accedir sense pensar-s'ho a creuar-lo.

A l'arribar es va trobar amb un altre inconvenient ja que les portes d'entrada estaven vigilades pel gos Cèrber(vid. pàg 9), el qual semblava impenetrable. Però l'heroi, igual que amb Caront, va començar a reproduir una música celestial que va amansar aquest monstre que vigilava les portes, va aconseguir entrar i reunir-se amb els déus dels inferns, Hades i Persèfone, amb els quals va tornar a utilitzar la música per a convèncer-los que li retornessin la seva estimada Eurídice. Ells, després d'escoltar-lo, van accedir-hi però Persèfone va posar-li una *conditio sine qua non*: no podia mirar-la fins que no arribessin al món dels vius. Com és natural, Orfeu va acceptar la premissa de la deessa i va decidir seguir la seva ordre. Però ja en el final, quan estaven a punt de pujar a la barca de Caront, Orfeu va desconfiar dels déus i va girar la vista. En aquell moment ella va desaparèixer *per saecula saeculorum*.

Orfeu, a partir d'aquest fet luctuós, no va poder refer-se i es va dedicar a vagar per tot el món, perdent la passió per a tot, especialment per a les dones ja que

no podia oblidar a la seva dona. Aquest va ser el motiu pel qual les Mènades van atacar-lo fins a la mort sentint-se rebutjades per ell. Altres versions del mite expliquen que van ser les dones tràcies. Finalment, Apol·lo va castigar aquestes divinitats convertint-les en dones i va transformar la seva lira en la constel·lació actualment anomenada Lira.



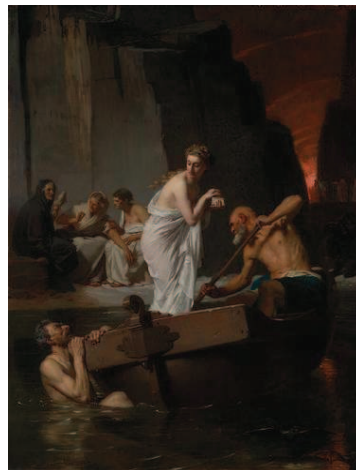
2.3.3 Baixada de Psique a l'Hades

La davallada de Psique a l'Hades, segons la mitologia, prové del mite que explica la profunda història d'amor entre Psique i Eros, el déu de l'amor. Aquí seguiré la versió més famosa, de l'escriptor llatí Apulen.

Psique era una princesa de la qual Eros va enamorar-se, però el seu amor no podia consumir-se perquè Afrodita, mare d'Eros, no ho acceptava. Per això, Eros va casar-se amb ella secretament, ni tan sols Psique podia saber que l'ésser que dormia cada nit al seu costat i la feia tan feliç era el déu de l'amor i per dur això a terme passava amb ella totes les nits en els moments de màxima foscor, enamorant-la i gaudint del seu amor. Però tot això va canviar el dia que Psique va decidir il·luminar el rostre d'Eros moguda per la curiositat i, al descobrir qui era, es va quedar encisada amb la seva bellesa, sense adonar-se'n, va vessar oli de la llàntia i va cremar l'esquena del déu. Eros, despertat de sobte, va descobrir l'acte de Psique i tot recordant-li que l'havia advertit que mai intentés esbrinar qui era sinó el perdria, va marxar abandonant-la i amb la intenció de no tornar.

Afrodita, al assabentar-se de la història d'amor entre aquests dos personatges, va tancar el seu fill en el palau per castigar els seus actes.

Psique havia perdut tota esperança de vida però, en un atac de valentia, va decidir anar a demanar-li a Afrodita que acceptés el seu amor i el deixés lliure. La deessa, rancorosa, va acceptar només si passava quatre proves, era la *conditio sine qua non*. Les tres primeres les va superar amb l'ajuda de la naturalesa, però la quarta era pràcticament impossible: la davallada a l'Inframón. La prova consistia en baixar a l'Hades per demanar a Persèfone, reina dels inferns, unes gotes de bellesa que Psique hauria de guardar en una caixa negra, però sobretot mai no podria obrir-la. La princesa, al sentir el que havia de fer, va decidir suïcidar-se perquè pensava que no hi havia altra opció per accedir al món dels morts, ja que els vius no podien baixar-hi. Per deixar de viure va pujar a una torre amb la intenció de deixar-se caure i aparèixer en el Més Enllà. Però just en el moment en que es disposava a fer-ho, la torre va rebre el do de la paraula i la va aturar tot explicant-li que no era necessari que sacrificés la seva vida, que ella li indicaria el camí. Seguint els passos de la torre, ella va poder travessar la llacuna Estígia pagant a Caront l'òbol, el qual va fer una excepció per poder salvar la pobre donzella que gairebé havia perdut tota esperança. Per poder travessar les portes i, per tant, enfrontar-se a Cèrber, va regalar-li un pastís de civada i d'aquesta manera va poder distreure'l i entrar. Es disposava a arribar al Palau d'Hades. Un cop allà, va cercar Persèfone explicant-li que era una treball encomanat per Afrodita i ella va acceptar, encantada, d'entregar-li la bellesa posant-la en una caixa. Per tornar va tornar a fer el mateix procediment amb Cèrber i Caront. Aquesta escena la podem observar en la següent pintura d'Eugène Ernest Hillemacher, de l'any 1865, anomenada *Psique a l'Inframón*:



Psique ja estava abandonant el món subterrani i a punt de superar la prova quan no va poder aguantar la seva curiositat i va obrir la caixa per veure com era la bellesa de Persèfone i, en aquell instant, un son estigi es va apoderar d'ella sense la possibilitat que es despertés. Finalment Eros, escapant-se del palau, va anar a salvar-la traient el profund son dels seus ulls. Els dos enamorats van anar a cercar l'ajuda de Zeus, el qual va fer immortal Psique i, d'aquesta manera, Afrodita va haver d'acceptar el seu amor.

Aquesta història de la mitologia grega intenta explicar com l'ànima, en representació de Psique, una paraula que significa justament ànima, s'enfronta a les proves de la vida i, una d'aquestes, és la idea de la mort. Aquest és el motiu pel qual penso que el mite explica molt bé el que vull transmetre a partir del meu Treball de Recerca.

Tots aquests descensos al món dels morts fets per personatges vivents volen mostrar-nos que en el viatge de la vida els mortals hem d'enfrontar-nos, tard o d'hora, a l'experiència de la mort. No la pròpia, és clar, sinó la dels éssers estimats que ens envolten.

3. Visió literària de l'Inframón

En aquest apartat, un cop hem comentat tots els personatges del món del Més Enllà grecoromà, em dispenso a recercar la manera que tenen tres autors fonamentals d'imaginar-se el món dels morts des de la visió de la mitologia grecoromana. Les tres obres que comentaré són, per ordre cronològic: L'*Odissea* d'Homer, L'*Eneida* de Virgili i *La Divina Comèdia* de Dante. He triat aquestes tres obres específicament perquè són les que, en la meua opinió, mostren una imatge més completa d'aquest món al qual només podem accedir a través de la imaginació i la literatura.

La metodologia que utilitzaré no serà descriure les històries que podem trobar en els llibres sinó que buscaré les paraules exactes que han utilitzat i la seva manera d'estructurar-lo per mostrar la seva visió i així tenir la possibilitat de veure amb els mateixos ulls aquest món i poder crear-nos una idea de com se l'imaginaven.

3.1 *Odissea* d'Homer

Lloc d'accés: Cimmèria, població fantàstica, personificació de les tenebres. Podria estar situat a la Tespròtida, l'Epir.

Persona que marca el camí: Circe

Ritual: amb una espasa fa un clot, fa una libació en honor a tots els morts de llet i mel, de vi dolç i d'aigua, escampa farina blanca, promet que al tornar a Ítaca immolarà al palau una vaca que no hagi criat i que omplirà la pira d'objectes valuosos. A Tirèsias li sacrifica un xai negre, agafa ovelles i les degolla vora el clot i la sang fosca que els raja atreu a moltes ànimes, crema els animals i prega a Hades i Persèfone.

Personatges importants de l'Hades: Hades, Persèfone, Minos, Tàntal i Sísif(hybris), Cèrber, Heràcles.

Maneres d'anomenar el món dels morts: Èreb, Fosca Boirosa, mansió d'Hades, lloc mancat d'alegria, Estatges d'Hades de portes sòlidament ajustades.

Morts: són ànimes, difunts, ombres, fantasmes, els quals beuen sang i no tenen cap mena de força ni vigoria, ploren, estan privats de sentits,

Color: fosc

Olor: cap en particular

Sons: molta cridòria, soroll sobrenatural

Sensació: por que fa empal·lidir

Estructura: travessar l'Ocèan, només es pot travessar amb una nau ben construïda. Hi ha el prat dels asfòdels.

Estat del difunt: els nervis ja no mantenen units la carn amb els ossos, i tot ho destrueix la força violenta del foc ardent, tan bon punt la vida ha abandonat els ossos blancs, i l'ànima fuig volant com un somni.

3.2 L'Eneida de Virgili

Estructura:

1. Abans de travessar el riu Aqueront: Morts sense sepultura
2. Després de travessar l'Aqueront:
 - Pre-infern:
 - Infants
 - Innocents
 - Suïcides
 - Guerrers famosos
 - Infern:
 - Tàrtar
 - Elisi

Lloc d'accés: Delos, a la Porta del rei dels Inferns seguida de la Llacuna on vessa l'Aqueront.

Llocs que troba:

- Abans de travessar l'Aqueront: espai central ple de boscos

- Després de travessar l'Aqueront: En el Pre-infern trobem el Camp dels Plors i les Portes Sagrades del Tàrtar. En el Tàrtar trobem la fortalesa metàl·lica de Plutó. Finalment, a l'Elisi trobem boscos i estances benaurades.

Persona que marca el camí: Sibil·la, sacerdotessa d'Apol·lo.

Personatges importants de l'Hades: Plutó, Prosèrpina, Caront, Cèrber,

Maneres d'anomenar Hades: Avern, món dels morts, negre dins.

Rius: Còcit, Aqueront, Llacuna Estígia, Flegetont, Erídan.

Morts: ombres, ànimes.

Color: negre

Sensació: tenebrosa

3.3 La Divina Comèdia de Dante

Per analitzar i comentar aquesta obra seguiré un procediment diferent que amb les dues altres en les quals em centrava més en la manera d'expressar-se dels autors agafant els mots clau per poder crear-nos una idea mental del que ells s'imaginaven. Per comentar *La Divina Comèdia*, en canvi, procediré a redactar la clara estructura que seguia Dante a l'hora d'explicar l'infern perquè considero que és d'on puc extreure més informació. Un altre motiu pel qual seguiré una metodologia diferent a l'*Eneida* i l'*Odissea* és que Dante descriu aquest inframón des del punt de vista cristià, però amb els elements característics de la religió grecoromana, per aquest motiu crec que no és tan important el lèxic que utilitza per expressar la seva visió sinó que és més important el nou model que implanta amb el motiu d'adoctrinament.

Dante estructura l'Infern a través de cercles els quals estan ordenats en càstigs de menys importància a més, com il·lustro en el següent esquema:

Lloc	Condemnats eternament	Condemna
Porta infernal	Indolents	Perseguits per insectes
Primer cercle: Llimbs	No batejats o nascuts abans de Crist	Pena a nivell espiritual
Segon cercle: Incontinents	Luxuriosos	Tempesta violenta eterna
Terçer cercle: Incontinents	Golafres	Rebolcar-se al fang sota pluja constant
Quart cercle: Incontinents	Avars	Carregar objectes de gran pes
Cinquè cercle: Incontinents	Iracunds	Disputar-se nus al fang
Sisè cercle:	Heretges	No poder sortir de tombes enceses
Setè cercle:	Anell primer: violents contra el proïsme Anell segons: suïcides i malbaratadors Anell tercer: violents contra Déu, contra l'art i contra la natura	Enfonçat en un riu de sang bullent Convertir-se en plantes o ser perseguits per gossos Tempesta de foc
Vuitè cercle:	Fossa primera: alcavots i seductors Fossa segona: aduladors Fossa tercera: simoníacs (compradors d'elements espirituals a través de béns materials) Fossa quarta: bruixots	Caminar etern en cercles mentre dimonis castiguen amb el fuet Coberts de fems i residus Enterrats de cap per avall amb flames als peus Caminar amb el cap girat

	<p>Fossa cinquena: baraters</p> <p>Fossa sisena: hipòcrites</p> <p>Fossa setena: lladres</p> <p>Fossa vuitena: mals consellers</p> <p>Fossa novena: sembradors d'escàndol</p> <p>Fossa desena: falsificadors</p>	<p>Coberts de quitrà bullent</p> <p>Portar plom</p> <p>Ser mossegats per serps i amb el verí transformar-se amb altres serps per picar als altres</p> <p>Creumar-se</p> <p>Ser eternament ferits per un diable</p> <p>Patir malalties</p>
<p>Novè cercle:</p> <p>Còcit</p> <p>Primera zona:</p> <p>Caïna</p> <p>Segona zona:</p> <p>Anterona</p> <p>Tercer zona:</p> <p>Tolomea</p> <p>Quarta zona:</p> <p>Judeca</p>	<p>Traïdors als parents</p> <p>Traïdors a la pàtria</p> <p>Traïdors als hostes</p> <p>Traïdors als benefactors</p>	<p>Immersos en el Còcit a l'altura del coll</p> <p>Immersos en el Còcit fins a la barbata</p> <p>Immersos en el Còcit fins mitja cara</p> <p>Totalment immersos i maltractats per Llucifer</p>

A partir d'aquesta estructura l'autor marca amb molta exactitud la idea que ell interpreta com és exactament el món del Més Enllà per, com he comentat abans, adoctrinar la gent de l'època medieval a partir de la seva visió cristiana. Tot i que ho explica des d'aquesta visió, el motiu pel qual escriu no és teològic sinó que va Més Enllà i busca incitar la gent a viure una vida millor, a ser conscients dels propis vicis i canviar el necessari per poder accedir a un món millor tot avisant que els errors que comentem ens portaran conseqüències importants. No hem d'oblidar, però, que *La Divina Comèdia* és una obra que, al capdavant, pretén exaltar l'Amor a través de Beatriu i, per tant, la figura de Déu com a creador de l'Amor.

Com a observació important de l'obra, trobo que és molt important citar que el foc, tot i aparèixer en alguns punts de l'Inframón, no representa un càstig més important que el gel i la fredor. Com la majoria d'escriptors, Dante utilitza el concepte de foc per expressar algun aspecte dels càstigs a què les ànimes són sotmeses, però la sensació de fredor és la utilitzada en el càstig més sever. Per tant, Dante trenca amb l'esquema que solem tenir de foc associat a l'infern.

4. Visió artística de l'Inframón

4.1 Introducció

En aquest apartat em dispo a buscar informació de l'Hades des del punt de vista artístic, per tant, des de la imaginació que han tingut els diferents artistes, pintors i artesans, durant la història. Només puc mostrar els més significatius des del meu punt de vista, ordenant-los cronològicament, perquè sinó no tindria final el meu treball.

4.2 Àmfora funerària

Aquesta àmfora funerària la trobem actualment al Museu Arqueològic Nacional d'Atenes. Es calcula que va ser creada entre el 760 i el 750 aC, per tant, és una font molt fiable de la representació grega antiga d'un ritual funerari.

L'autor d'aquesta àmfora ha estat anomenat Mestre del Dípilon, fent referència a una de les portes d'Atenes, ja que en aquella zona es va trobar una necròpolis amb moltes de les seves obres. Va ser un pintor de ceràmiques gregues del segle VI aC que va treballar a Atenes creant gran pires funeràries per a les inhumacions de la necròpolis de Dípilon. A les seves obres se les ha classificat dins l'estil geomètric i són caracteritzades per les seva grandària, com la que exposo, que mesura 1,55 metres. Servien com a làpides o per fer libacions, que consistien en vessar part d'un líquid sobre un altar o al terra mentre es pronunciava una oració.



L'escena és una representació d'un ritual funerari grec. Trobem un home, una dona i un nen lamentant-se amb les mans al cap, gest habitual de dol, que porten el difunt.

4.3 El Palau d'Hades



Aquesta obra és del 330-310 aC. Es troba al Museu Antikensammlungen de Munic, Alemanya. És una obra de finals del període grec clàssic i del principi de l'hel·lenístic.

La imatge és només un fragment de la ceràmica que representa el viatge d'Orfeu a l'Hades (*vid.* Orfeu pàg 20). Trobem representat el Palau de l'Inframón. A l'interior hi reconeixem Hades assegut en un tro aguantant un ceptre i al seu costat Persèfone, la qual porta una torxa. És significativa perquè és una de les úniques imatges que trobem on es representa el Palau d'Hades des del punt de la imaginació.

4.4 El pas de la Llacuna Estígia



Aquesta taula a l'oli va ser creada per Joachim Patinir el segle XV i és una de les obres més famoses d'aquest autor. Actualment la podem trobar al Museu del Prado.

A l'obra, trobem representada la Llacuna Estígia. En el centre, entre els Camps Elisis i l'Inframón. Aquí no hi ha la divisió dels dos mons del Més Enllà, una en el cel i l'altra a sota terra, sinó que els trobem en el mateix nivell amb l'única separació del riu. Per tant, encara que és una imatge també comparada amb el cristianisme, segueix el model grecoromà. En el centre de la imatge i del riu trobem Caront amb la barca transportant una ànima representada d'una manera inusual, amb la mesura d'un infant amb cos d'home i l'autor no deixa clar quin camí seguirà. Els Camps Elisis els representa a l'esquerra i els imagina molt relacionats amb la naturalesa. Per tant, aplica el tòpic horacià del *Beatus Ille*, elogiant la vida envoltada de naturalesa i sense artificialitat.

L'Inframón, en canvi, és representat a l'esquerra i és imaginat amb molta foscor contraposada a la llum que trobem als Camps Elisis. L'autor relaciona també aquest món amb el foc, influenciat per la visió de l'infern cristià i per la visió del Flegetont de l'Inframón grecoromà. Podem observar les portes de l'Inframón representades amb una torre i vigilades pel gos Cèrber, típic en totes les representacions.

La importància de la imatge és notable perquè és una de les fonts que més s'ha utilitzat com a referència per imaginar-se l'aspecte de l'Inframón. A més, des del punt de vista de la història de l'art, fou també una obra revolucionària.

4.5 Eneas i la Sibila als Inferns



Aquest quadre de Jean Brueghel el Vell actualment està situat al Museu Reial de Belles Arts de Bèlgica, podem situar-ne l'elaboració al segle XVI.

L'autor representa la davallada d'Orfeu a l'Hades, quan s'emporta a Eurídice sense mirar-la cap a món terrenal (*vid.*Orfeu pàg. 20).

La idea que transmet la imatge és molt diferent a la que reflecteixen les altres obres que he comentat anteriorment, perquè es centra en el desordre i el caos absolut del món subterrani, en canvi les altres són molt més harmòniques. L'autor intenta mostrar l'horror dels inferns ensenyant que és un lloc de càstig i de desesperació interminable, ple d'éssers temibles i on no es pot descansar en pau.

4.6 Eneas a l'entrada dels Camps Elisis



Aquesta pintura a l'oli és de l'any 1964 del pintor Dosso Dossi i es pot visitar a la Galeria Nacional de Canadà, a Ottawa.

L'escena representa el moment en què Eneas, acompanyat de la Sibila que li ensenya el camí, va a parlar amb el seu pare.

He considerat aquesta pintura important perquè és una de les poques representacions dels Camps Elisis que podem trobar. Es relaciona, igual que *El pas de la Llacuna Estígia* comentat anteriorment, amb la idea del *Beatus Ille*, per tant, elogia la vida al camp envoltada de la natura a un nivell absolut. Ens està mostrant que el lloc on només poden residir herois i déus, els quals tenen el poder de triar com volen que sigui el món, és vida apartada de la societat i plena de la tranquil·litat i la pau que suposa la vida al camp.

5. Grècia i el món de la mort

En aquest apartat em dispenso a explicar com es suposa que els grecs de la antiga civilització s'enfrontaven a la mort.

5.1 Rituals que es seguien després de la mort

El ritual sempre el portava a terme la família més propera, els éssers més propers i estimats del difunt. Procedien d'aquesta manera: en primer lloc, preparaven el difunt banyant-lo amb aigua i olis aromàtics, després el vestien deixant-li el rostre nu i li posaven collars. A continuació, posaven una moneda a la seva boca, un acte simbòlic que es feia amb el propòsit de pagar el peatge per al trànsit cap al món dels morts a Caront, personatge mitològic que, segons la tradició, transportava l'ànima del difunt fins a l'Hades.

El dia després de la mort, el cos s'exposava en les llars on havia viscut el difunt per vetllar-lo. La manera de col·locar el difunt era posar-lo amb els peus senyalant a la porta i el cap cobert de flors. Per avisar els veïns de la mort es posava en un lloc visible un got d'aigua que no fos de la mateixa casa, perquè podria estar contaminada, i, al costat, una branca de xiprer, que era considerat l'arbre funerari. Els visitants que anaven a acomiadar el difunt es rentaven a la sortida de la casa amb aigua per purificar-se

Les dones només podien visitar el difunt si eren molt properes a ell, vestien de color negre amb el cabell recollit, cantaven i es lamentaven tot colpejant-se el pit i esgarrapant-se la cara per mostrar la seva pena davant la mort del difunt, fins i tot es podien contractar dones que exageraven les lamentacions, les anomenades *ploracossos*. Un altre senyal de dol era el fet de tallar-se els cabells, sovint afaitats, per tal de mostrar una imatge ben acordada amb l'estat compungit de l'ànim. Una part d'aquests cabells, uns rulls o rinxols, eren oferts a la tomba del difunt, tal com podem veure que fa Electra davant la tomba del seu difunt pare, el rei Agamèmnon.

El tercer dia, abans que sortís el sol, es celebrava la *ecforá*, que consistia en portar al difunt per carrers poc transitats, aquest ritual s'havia de seguir, segons deia la llei, sense gaires luxes. Al capdavant del seguici fúnebre que acompanyava el difunt, mentre el fèretre era traginat a coll per homes o bé dalt

un carro, hi havia una dona amb un got que ofería aspersiones als déus. Un cop el difunt arribava al lloc on havia de ser enterrat, sempre fora de la ciutat, el cos era inhumat o es cremava en una foguera depenent de la condició econòmica. En el cas que el cos fos inhumat, s'impregnava vi i oli sobre la terra i la tomba. L'oli també s'utilitzava per embalsamar el cos i es guardava en un recipient cilíndric, de coll estret i una nansa, anomenat *lekythos*. En ells s'hi representaven generalment, sobre un fons blanc, escenes relacionades amb la mort.

Per altra banda, si el cos era cremat, es recollien les cendres, es purificava el terra i es feien ofrenes als déus. Una de les incineracions més impressionants del món grec podem trobar-la en la *Iliada* quan, en els darrers cants, la pira funerària crema durant dies el cos mort de l'heroi Aquil·les. Al seu voltant, els companys ploren aquesta pèrdua i celebren, fins i tot, unes proves esportives a la seva memòria. Per altra banda, Més Enllà del mite, també sabem que la pira funerària que va cremar els grecs caiguts a la batalla de Marató combatent contra els perses va fumejar dies i dies.

De retorn a casa, els familiars feien llargues cerimònies de purificació. Realitzaven banquets fúnebres el tercer dia, el novè, el tretzè i tots els dies d'aniversari. En aquests banquets cal destacar la presència, estranya per a nosaltres, de música i ball.

5.2 Inscipcions

Per poder analitzar amb més exactitud la manera grega clàssica d'homenatjar els difunts he traduït i comentat les següents inscripcions. Aquesta ha estat una tasca que m'ha ocupat molt temps.

5.2.1 Guerrer (475 aC)

Ἐνθάδε μοῖραν ἔξω' Ἀλεξανησεύς Ἰδάγγος
ξείται, Ἀριστοχλέος πᾶις, Ἄρεος θεράπων.

*Raptat pel destí, aquí jeu Idagigi d'Halicarràs,
fill d'Aristòcles, servent d'Ares.*



Aquesta inscripció va ser trobada a Amathus, Xipre. És una estela calcària la qual es troba actualment al British Museum. Era dedicada a un soldat al servei de la guerra, el guerrer Idagigi segurament deuria caure durant una batalla situada prop d'Halicarràs.

5.2.2 Ambigüitat del destí (IV-III aC.)

Πῶς μὲν ὀμιλήσασι ποθεῖν τάρα, τοῖς δὲ τεξοῦσι
πενθεί, ὅς δὲ ἀγνώως πευθέοις ἐλεεῖ.

τόνδε γάρ εἰς τόδε μοῖρα ξατήγαγεν ὥστε γενέσθαι
ἦσσανα μὲν μοίρας, χρείσσανα δὲ εὐλογίας.

*El company que no descansa es lamenta, el pare
de dol, que sense conèixer aprén, la pietat;*

*la fortuna va fer d'alguna manera que es rendís aquest
súcube del destí, superior a tota lloança.*

Aquesta inscripció va ser trobada a Amfípolis, Macedònia. És una estela d'alleujament amb la típica escena de comiat: un jove saluda un ancià assegut estenent-li la mà. L'escrit culpa la sort i el destí d'haver mort el jove.

5.2.3 Diàleg

- Τίς ἦ ῥα τύμβω τῶδ' ὑπεσσ' · - Ἡρόστρατος

πατπός Φιλώτεω. -τίς δέ τευ πάτπα - Τέως.

- Τέχνα· - θαλασσοεργός. - ἐντί τευ δόμοις

παῖς· - ὄν Τύχα" <ἀ>γ<οι> τερπνόν ἐς βίου τέλος

γ<ῆ> ρασ ποδαγετεῦσα. - ποτί δ' ἐτέων ἔβας

ἀριθμόν ἑξαχοντα· - λειπόμαν τπισίν.

- χούφα χόνις τοι. -τίν δ', ὀδίτ', ὄλβος πέλοι.

-Qui ets tu, sota aquesta tomba? –Herostratus,

fill de Filota. –I la teva pàtria? –Teos.

Per professió? – Home de mar. –Tens fills

a la llar? – Un, i espero que la Fortuna el guïï a l'èxit d'una dolça vida,

fins a la celebració de la vellesa. – Eres proper als seixanta anys? –Me'n

faltaven tres. –Que la terra et sigui lleu. –I tu, o caminant, sigues feliç.

Aquesta estela es va trobar a Teos, Jònia, antiga regió de Grècia a l'Àsia Menor i és dels segle II-I aC. La inscripció simbolitza el diàleg entre el difunt i



un suposat viatjant que, mentre feia el seu recorregut, es parava a conversar amb ell. Durant l'època hel·lenística es va utilitzar en gran quantitat aquest diàleg hipotètic com a inscripció per a les esteles.

5.2.4 Cicle natural

Πάντα χθών φύει χαί έμπαλιν άμφιχαλύπτει·

τούνεχα μή στόαχοῖ τις από χθονός εις ξθόνα δύνώ.

Όταν χάμης, τοῦτο τό τέλος.

Tot neix de la terra, i ho cobreix tot:

per tant, ningú ha de queixar-se si torna de la terra a la terra.

Quan mors, aquest és el final.

Aquesta estela funerària es va trobar a Bosrà (Síriaç) i podem situar-la entre el segle II i III dC. La pedra que la contenia es va perdre i només es conserva l'escrit. La inscripció explica que tot neix a partir de la terra i que, per tant, no ens hem de preocupar pel nostre final: tornarem al lloc del qual procedim. És una versió de la mort que podem relacionar amb la moral epicúria.

6. Roma i el món de la mort

Aquí explicaré com es suposa que els romans de l'antiga civilització s'enfrontaven a la mort.

6.1 Rituals que es seguien després de la mort

El ritual començava amb la *conclamatio*, la qual consistia en pronunciar el nom del mort. A continuació, li tancaven el ulls, acte que solia fer el fill gran, mentrestant les dones mostraven el seu dolor plorant i lamentant-se. Després es banyava el difunt amb aigua calenta, se li posava la roba funerària i era posat en l'atri de la llar, el qual estava decorat amb flors. El mort s'exposava amb els peus cap a la porta. Els esclaus s'encarregaven de ventar el mort i que no li toqués el sol. Durant l'exposició del cadàver es feia una màscara amb cera.

El funeral canviava segons la classe social del difunt. En el cas que fos una persona molt important es feia un *funus indictivum* i s'anunciava per tot el poble. El *funus plebeum* era el funeral dels plebeus i només se li donava una sepultura digna.

La vetlla podia durar varis dies i després es feia el funeral. Tota la comitiva acompanyava el difunt, tocaven música i portaven les *ceraes* del seus avantpassats. El passejaven pels carrers principals fent una parada en el fòrum, on el familiar més proper feia un discurs alabant les seves virtuts. A continuació, es portava el difunt fins a la necròpolis, situades a les entrades i sortides de les ciutats, i se'l cremava o inhumava segons la seva condició social, ja que la cremació era de cost elevat i consistia en cremar el cos, apagar el foc amb vi i recollir les cendres que es dipositaven en una urna i es posaven en la tomba. Al cap de vuit dies es feia la cerimònia de purificació familiar seguida d'un gran àpat. Tres vegades a l'any es celebrava una festa en honor als morts.

6.2 Arquitectura funerària a Roma

La cultura romana és una de les poques del món antic que experimenta un canvi en el ritus funerari: de la cremació a la inhumació. Segons quina es duia a

terme, la tomba era d'un tipus o altra, tot i que el caràcter subterrani sempre hi era present. La tomba podia ser individual o col·lectiva.

6.2.1 *Puticuli*

Els *puticuli* era el lloc on s'enterraven els més desfavorits com esclaus, captaires... Consistia en una fossa comuna ja que no es podien permetre ser enterrats individualment. Podíem trobar-ne prop de la Porta Esquilina a Roma.

5.2.2 Tombes simples



Tomba amb *tegulae*.

Les tombes utilitzades quan s'havia incinerat el cos eren més elaborades que les que havien seguit el ritus per inhumació. Aquestes últimes es construïen amb materials barats que podien trobar-se en qualsevol moment o lloc, com pedres o lloses, i eren utilitzades per famílies amb poc recursos econòmics. Les primeres les reforçaven i tapaven amb *tegulae* (teules) i s'introduïa el recipient de ceràmica, que contenia les

cenres, i les ofrenes cap al difunt.

6.2.3 *Columbarium*

En el cas de les famílies adinerades feien construir columbaris sota terra de les seves propietats. Aquests constaven de nínxols o buits (*loculi*) a les parets, on es dipositaven i conservaven les urnes amb les cenres dels difunts. Podem destacar-ne tres, anomenats *Colombari di Vigna Codini* que corresponen amb la dinastia de Juli Claudi per a enterrar els seus lliberts.



Columbari de *Vigna Codini*.

6.2.4 Catacumbes



Catacumba de *Vigna Randanini*.

De la mateixa manera que els columbaris, eren subterranis on es dipositaven els difunts però enterrats per mitjà d'inhumació. Els cossos es dipositaven en els orificis de les parets, *loculi*, si eren rectangulars, tot i que també podien ser semicirculars. Consisteixen en més de quaranta grups de galeries (*ambulacra*) amb un traçat tant irregular que, moltes vegades, formaven laberints (*criptas*).

Per ampliar la informació sobre les catacumbes, durant un viatge a Roma vaig decidir visitar les Catacumbes de Sant Calixt, les quals tot i ser cristianes, seguien encara el model iniciat pels romans. Aquestes catacumbes van començar a fer-se servir a la meitat del segle II i van formar part d'un terreny que tenia una extensió de quinze hectàrees i vint quilòmetres de galeries on es guardaven els cadàvers. És una visita realment recomenable.



Catacumbes de Sant Calixt

6.3 Visita al Museu i Necròpolis Paleocristians de Tarragona

El passat estiu vaig fer una visita al Museu i Necròpolis Paleocristians de Tarragona, on tenien una exposició titulada *El Món de la mort a Tàrraco*.

Tàrraco és un exemple de la pràctica romana de situar els espais funeraris als afores de la ciutat. A la necròpolis paleocristiana predominen els enterraments

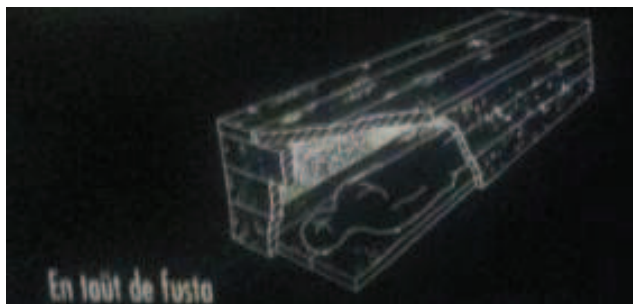
a cel obert, en una fossa indicada per un túmul. Els contenidors funeraris utilitzats en la necròpolis de Tàrraco són:



En una o més àmfores



En taüt de plom



En taüt de fusta



En sepulcre bastit amb tegules a doble vessant i imbrice



En sepulcre de lloses



En fossa amb coberta de lloses



En fossa amb coberta de tegules



En sarcòfag de pedra

Font: Museu Arqueològic de Tarragona

Una de les restes més significatives que encara es conserven en el museu és una nina articulada enterrada juntament amb una nena de cinc anys. Encara que els romans no acostumaven a deixar gaires



Nina d'ivori, trobada en un enterrament de la Necròpolis Paleocristiana. (MNAT-P-12906).

aixovars amb els difunts en la zona de Tàrraco per possibles saquejos, aquest és un dels dotze aixovars que s'han trobat.

6.2 Déus Manes

Els romans tenien un petit altar a casa seva on retien culte a tres grups de divinitats: els lars, déus protectors de la llar; els penats, déus que asseguraven l'abastament de la llar; i els manes o esperits dels avantpassats. Anualment, els feien ofrenes de flors, vi, llet i mel. A mitjans de maig, el pare de família recorria tota la casa recitant conjurs per expulsar les ànimes dels difunts que es sentien insatisfetes.

6.3 Una mort transcendental: Juli Cèsar

Els emperadors o líders polítics eren considerats com a déus i se'ls retia culte. A partir d'aquest fet podem comentar el trasbals que va suposar per al poble romà perdre Gai Juli Cèsar, la figura més important del govern a causa del seu assassinat. Gai Juli Cèsar va ser líder militar i polític de la fi de la República romana. Va aconseguir expandir els dominis de Roma sota un règim autoritari. Les seves victòries i el poder que anava adquirint van fer que un grup de senadors l'assassinessin i d'aquesta manera poder salvar la república. Un dels integrants va ser Brutus, fill adoptiu de Juli Cèsar, pel qual coneixem la frase: "Tu també, fill meu?". Com es pot veure a la imatge va rebre moltes punyalades sota l'estàtua de Pompeu, simbòlicament.



Mort de Juli Cèsar (1789) per Vincenzo Camuccini

Caldria fer una reflexió analitzant aquest assassinat amb el que suposaria la mort d'un alt dirigent actual, com ara el president dels Estats Units o la de Nelson Mandela recentment. Fent aquesta comparació podem entendre el gran temor, al qual va ser sotmès el poble romà, incloent totes les províncies, per la seva influència en la societat, l'economia i la política. Per tant, en aquest punt vull ressaltar com pot influir davant de la immensitat d'un imperi una simple mort.

7. Comparació amb les religions més importants actuals

7.1 Introducció

Per a completar el meu treball, a continuació presento una petita explicació *grosso modo* sobre la manera que tenen algunes de les religions actuals, les més esteses, en el seu intent per trobar una explicació per a la mort i poder-la afrontar serenament. Emprenc aquesta tasca amb la intenció de conèixer si, tot i el pas del temps, alguna cosa de l'antiga concepció de l'Inframón del món grecoromà perviu i continua existint o, al contrari, les religions actuals tenen idees completament oposades a l'escatologia i concepció del Més Enllà amb què van viure els antics grecs i romans.

Després de l'explicació de cada religió també m'ha semblat oportú afegir una entrevista amb un seguit de preguntes que, en la meva opinió, aporten al treball una visió molt més àmplia de la idea global del Més Enllà.

7.2 Cristianisme

7.2.1 El Cristianisme i la mort

El cristianisme és la religió que tenim més propera i que està més present a Catalunya. Tot i que d'aquesta religió en deriven moltes branques diferents, com la catòlica ortodoxa o l'evangelista, les quals expressen idees variades, podem englobar la idea de la mort d'una mateixa manera. D'acord amb la *Bíblia*, els homes després de morir són immediatament jutjats segons els actes que han comès durant la vida terrenal. En el judici es decideix si l'ànima anirà al paradís o al infern. En el cas d'anar al paradís, hauran de passar pel purgatori les persones que hagin comès faltes lleus o pecats venials, en canvi les persones que morin sense cap pecat van directament al cel.

En la *Bíblia* trobem diferents capítols sobre la resurrecció dels morts , per exemplificar-ho citaré el següent fragment:

La resurrecció dels morts (1 llibre dels Corints. 15,1 - 16,2)

¹² Si es predica, doncs, que el Crist ha ressuscitat d'entre els morts, ¿com és que alguns de vosaltres diuen que no hi haurà resurrecció dels morts? ¹³ Si no hi hagués resurrecció dels morts, tampoc el Crist no hauria ressuscitat. ¹⁴ I, si el Crist no hagués ressuscitat, la nostra predicació seria sense objecte, ho seria també la vostra fe; ¹⁵ i fins resultaria que nosaltres som falsos testimonis de Déu, perquè hem donat testimoniatge en contra de Déu dient que ell ha ressuscitat el Crist, quan, de fet, no l'hauria ressuscitat, si fos veritat que els morts no ressusciten. ¹⁶ Perquè, si els morts no ressusciten, tampoc el Crist no hauria ressuscitat; ¹⁷ i, si el Crist no hagués ressuscitat, seria en va la vostra fe: encara estaríeu en els vostres pecats. ¹⁸ Aleshores, fins els qui han mort en el Crist s'han perdut. ¹⁹ Si és per aquesta vida que hem posat solament en el Crist la nostra esperança, som els més desgraciats de tots els homes. La resurrecció del Crist implica la dels cristians. ²⁰ De fet, però, el Crist ha ressuscitat d'entre els morts, com a primícies de tots els qui van morir. ²¹ Ja que per un home vingué la mort, també per un home ha de venir la resurrecció dels morts. ²² Perquè, així com per Adam tots moren, així també pel Crist tots tornaran a la vida. ²³ Cadascú, però, en l'ordre que li correspon: primer, el Crist, com a primícies; després, els qui seran del Crist, a l'hora del seu adveniment. ²⁴ Acabat, vindrà la fi, quan farà a mans de Déu Pare el Regne, quan haurà destituït tot principat i tot domini i poder. ²⁵ Perquè cal que ell regni fins a posar tots els enemics sota els seus peus. ²⁶ El darrer enemic destituït serà la mort; ²⁷ ja que tot ho ha sotmès sota els seus peus. Quan dirà: «Tot ha estat sotmès», és clar que en serà exceptuat aquell qui li ha sotmès totes les coses. ²⁸ Així, doncs, quan tot li haurà estat sotmès, també el mateix Fill se sotmetrà al qui li ha sotmès totes les coses, per tal que Déu sigui tot en tots.

Les ànimes que arriben al cel seran recompensades el dia del Judici Final, segons Sant Joan en el Llibre de l'Apocalipsi:

Després vaig veure un gran tron blanc i Déu que hi seia. Davant d'ell la terra i el cel van fugir i perderen el lloc que ocupaven. Llavors vaig veure els morts... drets davant del tron i foren oberts uns llibres...també el llibre de la vida. Els morts foren jutjats segons les seves obres. I tots els qui no

eren escrits en el llibre de la vida també foren llançats a l'estany de foc.

— *Apocalipsi 20:11-15*

Com he citat anteriorment, el cristianisme és una de les religions més influents a Catalunya en l'actualitat, de fet, és una de les religions que més present està al món occidental. Aquesta influència que rebem del cristianisme era un dels enigmes que tenia a l'iniciar el meu treball en el sentit de la contraposició de l'infern amb l'Inframón o Hades, dues idees amb una base similar però que s'allunyen molt una de l'altre.

El meu propòsit principal era cercar si realment els antics grecs i romans utilitzaven l'expressió de "baixar a l'Inframón", per tant, situaven el Més Enllà en el subsòl igual que el cristianisme, o és a causa d'aquesta altra religió que nosaltres hem atribuït aquest fet obviant-ho sense basar-nos en la realitat.

Per resoldre aquest enigma he agafat les diferents obres que he estat comentant i m'he fixat que en la majoria d'elles la manera d'accedir-hi era anar fins a un indret poc conegut del món i, a partir d'allà, traspassar les portes de l'Hades. Això em portava a la conclusió que seria possible que relacionéssim aquest món amb el subsòl només per la influència del cristianisme. Però, després d'analitzar-ho millor, he trobat que totes les obres i les explicacions dels mites utilitzen l'expressió de baixar, fins i tot trobem l'anomenada *κατάβασις* d'Orfeu, la qual dóna nom al meu treball i etimològicament prové de les paraules *κατά*, avall, i *βαίνω*, anar, per tant, viatge de descens. Aquesta denominació és una de les proves que ens mostren que ells també tenien la visió de l'Hades com a món subterrani.

La diferència principal amb la visió cristiana, per tant, no és la situació geogràfica de l'Inframón sinó el que podem trobar a les dues versions. L'Inframón cristià és només un lloc de càstig, en canvi, en el grecoromà trobem diferents parts, una sí que coincideix amb el cristianisme, és el Tàrtar, però també hi podem trobar els Camps dels Asfòdels, lloc on van les ànimes que han mantingut una vida a la terra construïda a base de bons actes, el que vindria a ser el cel cristià. Finalment, trobaríem els Camps Elisis, lloc on residien els déus i els herois.

Per tant, la conclusió a la qual he arribat és que el cristianisme no ha influït en la concepció actual de l'Inframón grecoromà.

7.2.2 Entrevista; Antonio Ibáñez

Per a completar la informació sobre el món de la mort en el cristianisme, entrevisto a Antonio Ibáñez, germà marista de la Comunitat d'Igualada, el qual ha seguit sempre una trajectòria cristiana catòlica i l'any 2012 va fer els vots d'or com a frare de la consagració.

- **Quina és la seva religió, la practica diàriament?**

Sóc cristià catòlic i tinc els vots de la Comunitat Marista. Practico diàriament la religió ja que fem una oració matinal i les misses pertinents. Però la meva pràctica és més que això ja que visc per Déu i pels altres, la vida té sentit pel camí de la consagració cap a Déu.

- **Què pensa que hi ha després de la mort?**

La mort és el pas en el qual Déu acull els seus fills al regne dels Cels. La mort és un moment de joia per la unió del meu esperit amb Déu. Després de la mort hi ha un món d'amor.

- **Com s'ho imagina?**

No és qüestió d'imaginació.

- **Sent adversitat envers la mort?**

La mort és, pel cristià, un moment de revisió dels pecats realitzats en aquesta vida terrenal i un moment en el qual demanar la seva redempció, només així aconseguim el perdó i podem viure la vida eterna.

- **Segueix algun ritual funerari quan succeeix una mort propera a vostè?**

L'Església catòlica ens encamina i ens dona els passos per fer el traspàs en el moment de la mort. Ha de ser un motiu de joia i de perdó. Cal recordar que abans el procés de la mort d'un fidel s'iniciava en el moment en què, quan la malaltia s'agreujava, es considerava imminent el seu traspàs. Avisada la parròquia, un dels seus capellans anava a casa del moribund per a administrar-li l'extremunció, les mans, els peus i els sentits del malalt

demanant que se li perdonessin tots els pecats. Tot seguit, combregava l'eucaristia que li era oferta com a viàtic per al viatge definitiu.

Quan es produïa la defunció, s'avisava la parròquia, es feia la preparació del soterrar i es posava en marxa el ritual funerari, amb diverses parts marcades pels tocs de les campanes, que avisaven a la població. Aquests tocs desaparegueren amb la unificació dels soterrars i amb l'electrificació de les campanes en els anys cinquanta del segle XX.

D'una altra banda, la família del difunt organitzava la vetlla, en la qual rebia el condol de familiars i amics, hi havia el costum de cobrir els espills i quadres de la casa amb teles blanques i negres. Els familiars més directes es vestien amb robes negres o «de dol»: les dones amb mantell i vel que els cobria el cap. Passat un any, les dones mantenien el dol, però ja sense vel i, a l'any següent, es passava a les robes de mig dol, que combinaven el negre i el blanc. Els homes duïen un botó negre en la solapa, una corbata negra o una banda en la mànega. Evidentment, s'eliminaven les diversions i la vida social en l'etapa de dol.

Tot i que aquest procediment actualment ja no es fa, jo intento seguir-lo perquè es com Déu voldria.

7.3 Islam

7.3.1 L'islam i el món de la mort

Igual que en el cristianisme, la religió musulmana creu que la vida present és tan sols una prova preparatòria per a la pròxima existència. Aquesta vida, doncs, resulta un examen per a cada individu. Arribarà un dia en què l'univers serà destruït per complet i els morts seran ressuscitats pel judici de Déu. Aquest dia serà el principi d'una vida que no acabarà mai, el dia del Judici Final. Totes les persones seran recompensades per Déu d'acord amb les seves creences i accions.

La religió islàmica sosté que tot musulmà que mori creient que: *“no hi ha Déu verdader si no Déu, i que Mahoma és el missatger de Déu”* serà recompensat i, en conseqüència, serà admès en el Paradís per sempre, tal com el mateix Déu

va afirmar: *“I els que creguin i practiquin les accions del bé ... seran els companys del Jardí, on seran immortals.”* (Alcorà, 2:82)

I tots els que no creguin fermament en Déu i Mahoma perdran el Paradís per sempre i seran enviats al Foc de l'infern tal com dicta la voluntat divina: *“I qui desitgi una altra pràctica d'adoració que no sigui l'Islam no li serà acceptada i en l'última vida serà del perdedors.”*(Alcorà, 3:85)

I l'Alcorà, el llibre sagrat dels musulmans que conté la paraula de Déu (Al·là) revelada al profeta Mahoma per mitjà de l'àngel Gabriel, també determina: *“el que es negui a creure i mori incrèdul no se li acceptarà cap rescate; encara que doni tot l'or que cap a la terra. Tots tindran un càstig dolorós i no tindran ningú que els ajudi.”* (Alcorà, 3:91)

Aquesta vida que vivim ara és molt curta. Els incrèduls, en el Dia del Judici Final, pensaran que la vida que van viure a la Terra no va durar més que un dia o part d'un dia. Diu Déu en l'Alcorà: *“Quants anys va estar a la terra? Diran: “Vàrem estar un dia o part d'un dia...”* (Alcorà, 23:112-113)

I l'Alcorà segueix dient: *“Potser pensàveu que us hem creat únicament com a diversió i que no haureu de tornar a nosaltres? Adorat sigui Al·là, el Rei verdader, no hi ha Déu sinó el senyor del noble tro!”* (Alcorà, 23:115-116)

La vida del Més enllà és una vida ben real. No només és espiritual, sinó que és física també. Haurem de viure en el Més Enllà amb cos i ànima.

En comparar aquest món amb l'altra vida, el profeta Mahoma diu: *“el valor d'aquest món comparat amb el del Més Enllà és com el que el vostre dit treu del mar quan el poses en ell i quan el treus.”*

El significat d'aquest *hadiz* és, doncs, que el valor d'aquest món comparat amb el de l'altra vida seria com el d'unes gotes comparades amb la plenitud del mar.

7.3.2 Entrevista: Daana Ashkira

Per a completar la informació sobre el món de la mort en l'islam, entrevisto Daana Ashkira, un jove noia musulmana la qual actualment resideix a Hostalric.

- **Quina és la seva religió, la practica diàriament?**

Soc musulmana, la practico diàriament. Actualment tinc problemes amb les meves menstruacions i el fet de no estar neta no em permet resar a Déu. Les dones hem d'estar netes i pures per poder resar, i estimar a Déu. Si tenim relacions ens hem de rentar molt bé i esperar uns dies per tornar a parlar amb Déu.

- **Què pensa que hi ha després de la mort? Com s'ho imagina?**

Si durant la teva vida t'has portat bé, has resat, has estimat a Deu, tindràs un cel, on tot és bo, en diem paradís.

- **Sent adversitat envers la mort?**

No, gens. Jo no tinc por de la mort. La mort es allà on anem, per això som aquí.

- **Segueix algun ritual funerari quan succeeix una mort propera a vostè?**

Bé, tota la comunitat musulmana ens ajudem entre nosaltres, per poder enterrar els nostres morts, a la nostra terra natal. Jo pago una assegurança cada mes, per no tenir problemes a l'hora de ser enterrada al poble on vaig néixer, tota la meva família ho fa de la mateixa manera. Si algun familiar o amic musulmà no pot pagar les despeses de la repatriació ho paguem entre tots.

Una vegada allà tenim el nostre mausoleu i l'imam llegeix en el difunt l'*Alcorà* per sobre del cap i el purifica. Demana a Déu que ens deixi entrar al regne del cel i que ens perdoni del nostres pecats. Les dones ploren el mort, però hi ha costums que no ho permeten, perquè no molestin l'ànima, nosaltres sí que plorem.

7.4 Hinduisme

7.4.1 L'Hinduisme i el món de la mort

Els hindús són ensenyats a considerar la mort com la finitud d' allò que és físic, el cos material o *dehanta* i no com el final de l'existència. La mort és oposada al naixement, no a la vida. És un pas entre vides i és un camí cap a la propera

vida. Fins a l'alliberació final del *moksha* o *mukti* dels cicles de la vida i la mort, l'home està destinat a una repetició constant de renaixements i els textos imposen veure la mort en equanimitat. La vida i la mort no són vistes com entitats de pols oposats, es consideren passes en un mateix cicle inacabable.

Reencarnació:

El procés de la reencarnació comença amb la mort del cos físic. La persona es separa del seu *bhuloka* el qual ha estat la casa terrenal de la seva ànima quan estava viu, i ara aquesta força passa al món astral temporal per completar la seva continuïtat.

Aquest món entremig -o *antarloka*- es subdivideix a la vegada en cel, infern i "món d'esperits", en el qual la majoria de les ànimes esperen el camí cap al cel o l'infern abans de tornar a néixer.

El cel i el infern no són espais de gust ni de càstig etern, són només una etapa on l'ànima de cadascú gaudeix o pateix les conseqüències del seus actes, bons o dolents.

El fet que l'ànima vagi al cel o a l'infern no només depèn del seu balanç Karmic sinó també dels seus últims desitjos al moment de morir. Aquests tindran un influència en la creació de la seva pròxima vida, i determinaran el lloc on renaixeran.

Dins la cultura popular, és comú de trobar en els mercats *pòsters* o cartells on es dóna molta importància a l'estat d'èxtasi celestial de l'ànima en relació als Déus, i les tortures dels vint-i-vuit inferns es destaquen sobre colors forts i amb una gran riquesa de detalls.

El que més sorprèn sobre la mort dins la tradició hinduista és la importància de la família i els seus llaços familiars, fins i tot després de mort. Al morir, immediatament es fan rituals diaris per ajudar l'esperit, el qual es troba confús i desorientat, a separar-se de la terra i així trencar tots el llaços amb la seva anterior existència.

El desè dia després de la mort s'ofereixen *pindas* (boles d'arròs o farina, que simbòlicament reconstitueixen membres específics) fins que el cos astral es

completa durant el dia tretzè. També es fan periòdicament rituals i sacrificis dins les cases, que porten un benestar dels esperits ancestrals amb l'objectiu de mantenir llaços entre els vius i els morts. De fet, en les properes tres generacions, la família es manté activa i és responsable del benestar de l'ànima del difunt, mirant d'ajudar-lo amb el seu dolor si és a l' infern o acompanyant-lo cap al renaixement si està en el cel i anar directament cap el *moksha* que dóna l'alliberació dels cicles de vida i mort.

7.4.2 Entrevista: Bhakti

Per a completar la informació sobre el món de la mort en l'hinduisme entrevisto a Bhakti. Professor de l' Escola de ioga Sivananda a Barcelona.



- **Quina és la seva religió, la practica diàriament?**

La meva religió és l'hinduisme. Sí, la meva jornada comença a les 5 del matí amb meditació i mantras (exercicis de ioga), a les 5 de la tarda continuo amb una sessió de ioga, lectures i cants religiosos.

- **Què pensa que hi ha després de la mort?**

En la meva opinió, la mort com a tal no existeix, és un estat diferent de l'ànima amb la finalitat de tornar-se a reencarnar.

- **Com s'ho imagina?**

Hi ha un cos físic i un cos astral més subtil o immaterial. Aquest cos o ànima necessita un procés evolutiu abans de tornar al físic. En aquest procés de naixements i morts l'ànima s'allibera del seu karma. Per finalment fondre's amb l'Ànima Universal o Brahman.

- **Sent adversitat envers la mort?**

No, ja que com he dit, no existeix.

- **Segueix algun ritual funerari quan succeeix una mort propera a vostè?**

Sí, segueix-ho el ritual d'aquí, el cristià. I en privat celebrem una "puja", la qual és una missa hindú.

7.5 Budisme

7.5.1 El Budisme i el món de la mort

Segons el budisme, tots els éssers amb consciència viuen en un cercle d'existència mort-renaixement controlat per la llei de causa i efecte.

Aquesta existència cíclica a mons o universos més o menys desafortunats, però sempre plens de patiment, rep el nom de *Samsara*. El *samsara* té sis regnes, un dels quals és el dels humans. El *samsara*, segons el Buda, no té començament però té un final individual per a qui pugui alliberar-se'n. Aquest alliberament es diu "nirvana", literalment "sense fusta".

El *samsara* porta a diferents nobles veritats. La primera és el patiment i els renaixements; la segona és l'eliminació del desig, la causa del patiment; la tercera és l'alliberament del *samsara*; i la quarta és el camí del l'alliberament, el noble camí òctuple a través de la comprensió justa, el pensament just, la paraula justa, l'acció justa, el mode de vida just, l'esforç just, l'atenció justa i la meditació justa.

Siddhartha Gautama, mestre espiritual del segle VI aC, el "Buda suprem" de la nostra època, es referia al nirvana de la següent manera: *«Hi ha, monjos, una condició on no hi ha terra, ni aigua, ni aire, ni llum, ni espai, ni límits, ni temps sense límits, ni cap tipus de ser, ni idees, ni falta d'idees, ni aquest món, ni aquell món, ni sol ni lluna. A això, monjos, jo ho anomeno ni anar ni venir, ni un aixecar ni un finir, ni mort, ni naixement ni efecte, ni canvi, ni deteniment: aquest és la fi del sofriment. »*

Podem definir amb paraules el nirvana: no és l'existència comuna, no té ni principi ni fi, no es pot generar, no és un estat subjectiu de consciència, no està condicionat a res, no és cap tipus de desenvolupament, no té parts o etapes, no es pot descriure.

7.5.2 Entrevista: Lama Tsonдру



Font pròpia



Font pròpia

Per a completar la informació sobre el món de la mort en el budisme, visito el Monestir Budista Tibetà Kagyu Samye Dechi Ling de Santa Coloma de Farners i entrevisto Lama Tsonдру, dona que ha treballat intensament pel centre i ha tingut com a mestre a Dalai Lama, entre d'altres.

- **Quina és la seva religió, la practica diàriament?**

La meua religió és el budisme. Sí, la baso en el treball sobre la ment constant, sempre s'ha de tenir un control absolut dels teus propis sentiments per a arribar a la felicitat, deixar de ser arrossegats per l'odi i l'avarícia, per això s'ha de fer una recerca interior, conèixer-te a tu mateix.

- **Què pensa que hi ha després de la mort? Com s'ho imagina?**

Una altra vida, primer hi ha un període de transició que pot durar fins a 49 dies, després el karma et porta a un renaixement, a la reencarnació. Depenent de les teves accions et portarà a un camí o un altre. Però també hi ha la possibilitat d'anar a l'Infern, en el cas de morir en un moment en que la teua ànima està plena d'odi i rancor, no podràs accedir a una altra vida perquè no hauràs pogut aconseguir controlar els teus propis sentiments i aniràs a l'Infern tèrbol i sinistre

- **Sent adversitat envers la mort?**

Sempre hi ha por al que és desconegut, però, si et prepares mentalment, tindràs menys por, el budisme t'ajuda a aconseguir preparar-te, pots escollir-ho amb les teves accions, el cos físic deixarà de tenir importància i només quedaran les accions que has realitzat durant la vida.

- **Segueix algun ritual funerari quan succeeix una mort propera a vostè?**

Sí, sobretot moltes pregàries per ajudar que el ser arribi a una altra vida, en el moment que s'està morint se li recorda que no ens hem d'aferrar a aquest món material. També realitzo rituals, ofrenes, etc. En el cas que morís un "gran ser" (ànimes que han aconseguir el control total, per tant, molt avançades) de la seva incineració podrien sortir-ne pedres precioses.

8. Conclusions

La conclusió més general a la qual he arribat durant aquest temps de recerca és positiva respecte el meu neguit de l'inici del projecte sobre cap a on encaminar el meu treball ja que disposava de diverses idees molt variades per triar, tal com cito a la introducció. Puc afirmar, amb seguretat, que vaig escollir el tema indicat perquè, al llarg de la meva investigació, m'he sentit realment còmoda i amb moltes més ganes de realitzar el treball ja que suposava aprendre i ampliar la meva cultura i obrir-me cap a noves fronteres.

Gràcies a aquest treball he pogut reafirmar-me en la idea de continuar la meva formació cap als estudis universitaris destinats a les llengües clàssiques.

Aprofundint directament en el treball i buscant conclusions a la meva recerca de com és l'Infern, cal que citi que l'estructura que he seguit ha sigut molt productiva perquè en avançar per unes pautes tan marcades he pogut cenyir-me als límits del treball que, com deia a l'inici, podrien haver sigut un problema major que les mancances. Dient això vull expressar la idea de la immensitat de l'Inframón, és un tema amb el qual podria haver obert moltes altres portes que m'haguessin portat a una extensió del treball molt més elevada i potser innecessària. No descarto fer-ho en un futur.

Des del moment inicial, el meu objectiu no ha sigut trobar una resposta concreta o fiable de què hi ha realment després de la mort. Sempre he sabut que no resoldria aquest enigma. El meu propòsit, en canvi, sí que era recercar una idea que em portés a la reflexió personal de les possibilitats que puc interioritzar del Més Enllà. Recordo que jo partia de la base d'una ideologia atea molt tancada que no acceptava cap possibilitat de vida després de la mort. Ara, un cop finalitzat el meu projecte, haig d'admetre que la meva visió ha canviat lleugerament. Sobretot, la part que més m'ha fet reflexionar i entendre aquesta idea des d'un altre punt de vista han sigut les entrevistes que, en la meva opinió, han tingut un paper vital. Amb això no vull dir que cregui amb total seguretat en la idea del Més Enllà, simplement he pogut obrir les portes a altres opcions les quals m'han fet dubtar. Aquest dubte, però, no crec que sigui en cap sentit negatiu sinó que m'ha fet créixer, Més Enllà del treball escolar, com a

persona. Dubtar, en el fons, deu ser una condició pròpia dels éssers humans. Per tant, la conclusió ideològica que he arribat és que hi ha la possibilitat que existeixi un món per a l'ànima, tot i que no crec en idees absolutes com l'Infern o el Cel; o que hi hagi una energia que sigui capaç de castigar-me o premiar-me segons els meus fets. Penso que, si existeix aquesta força, serà a nivell espiritual. Si més no, aquest treball ha sacsejat la meva consciència i això segur que és positiu.

Per altra banda, buscant mancances en el meu treball, penso que hauria d'haver treballat i aprofundit en la civilització egípcia ja que van ser els primers en iniciar un seguiment de l'ànima després de la mort i en crear rituals funeraris per poder acompanyar l'ànima cap al Més Enllà. El motiu pel qual no els he treballat a cap nivell ha sigut la gran quantitat d'informació que hagués aportat i això ho veig en un sentit negatiu perquè només amb els temes investigats el treball ja és de gran extensió i ampliar-lo m'hagués creat conseqüències nefastes a l'hora de limitar les fronteres del projecte.

Durant el procés, cada cop que comentava el meu treball amb persones externes, m'he trobat amb la pregunta de quina seria la meva recerca a nivell d'investigació. Aquesta idea l'atribueixo, personalment, als treballs relacionats amb les ciències. No crec que un treball que segueixi el mètode científic tingui més valor que poder arribar a una conclusió filosòfica en la qual la part més pràctica d'un treball sigui contrarestar les fonts de diferents autors i artistes de tota la història. Fins i tot, penso que pot arribar a tenir més dificultat perquè no hi ha un resultat final o una conclusió concreta, el resultat és bàsicament obert i la dificultat està en poder-hi arribar i ningú et pot assegurar que acabis aconseguint-ho. Hem d'acostumar-nos a acceptar les investigacions que tenen un perfil clarament humanístic.

A nivell d'esforç personal, crec que he pogut aconseguir els meus objectius i administrar-me positivament el temps, tot i que hi ha hagut períodes de temps en els quals he treballat més que en altres. Per tant, puc afirmar que estic realment satisfeta de l'esforç que he realitzat. Per altra banda, aquest esforç el veig reflectit sobretot quan penso que no només he treballat tota la informació sinó que també l'he interioritzada obrint-me les portes a un ampli coneixement.

És en els moments de la vida quotidiana quan puc agrair tot aquest coneixement après perquè veig molts detalls en les coses que abans no apreciava i ara les relaciono amb tot aquest nou coneixement i aconseguixo un sentiment de plenitud i satisfacció personal. Per això, puc afirmar que aquest treball m'ha fer créixer com a persona.

En conclusió, he assolit els meus objectius i aquest és el motiu pel qual puc afirmar que el treball que he realitzat, tot i que amb algunes mancances, és un treball satisfactori.

9. Agraïments

El més sincer agraïment al meu tutor Francesc Morfulleda, per la seva ajuda incondicional al llarg de tot el treball.

A la meva mare, Anna Pla, per la paciència i dedicació que ha invertit en mi durant tota aquesta etapa.

A la meva tieta, Dolors Pla, per tota la informació la qual m'ha obert les portes i a la seva visió filosòfica que m'ha ajudat a entendre la idea que defensa el treball amb uns altres ulls.

A la meva germana, Marta Torres, per ajudar-me a redactar diferents punts i donar-me accés a la biblioteca de la Universitat de Girona.

A Mostafa Shaimi, alumne de filosofia, per explicar-me diferents versions de la religió islàmica relatives al món de la mort a partir d'un treball que realitzat temps enrere.

A Antonio Ibañez, Daana Ashkira, Bhakti i Lama Tsondru, per concedir-me una entrevista molt íntima i personal.

A Xavier Lluna, professor de català, per facilitar-me informació.

A Jaume Salomó, per ajudar-me en la lectura de la *Bíblia*, passar-me contactes del món hindú i budista i debatre amb mi la seva opinió personal, contraposada a la meva, aconseguint obrir noves portes a la meva visió del Més Enllà.

A Núria Garcia, per ajudar-me en diferents parts del treball, especialment tècniques.

10. Bibliografia i webgrafia

Bibliografia:

a.a.v.v. (1970) *Bíblia*. Madrid: Editorial La Editorial Católica, S. A. 4a edició.

ALIGHIERI, Dante. (Edició CARDONA DE GIBERT, Angeles 1979) *La Divina Comèdia*. Barcelona: Editorial: Bruguera. 7a edició.

ALIGHIERI, Dante.(Traducció DE SAGARRA, Josep Maria 1955) *La Divina Comèdia*. Barcelona: Editorial Alpha. 1a edició.

ALIGHIERI, Dante. (Traducció KIRKPATRICK, Robin 2013) *Infern*. Londres: Editorial Penguin Classics. 3a edició. [En anglès]

APOL·LADOR. (Traducció J. CUARTERO I IBORRA, Francesc 2012) *Biblioteca de mites clàssics*. Barcelona: Editorial Bernat Metge. 1a edició.

APULEU. (Traducció MATAS, Bàrbara 2010) *Psique i Cupido*. Barcelona: Editorial La Magrana. 1a edició.

HOMER.(Traducció ALBERICH I MARINÉ, Joan 2012) *Odíssea*. Barcelona: Editorial La Magrana. 1a edició.

NICOSIA, Salvatore(1992) *Il segno e la memoria*. Palermo: Editorial Sellerio editore Palermo. 1a edició. [En italià]

ROWLING, Joanne (1997) *Harry Potter i la Pedra Filosofal*. Madrid: Editorial Salamanca. 3a edició.

VIRGILI. (Traducció BELLÈS, Joan 2007) *Eneida*. Barcelona: Editorial Empúries. 2a edició.

Webgrafia:

<http://www.xtec.cat/~sgiralt/labyrinthus/graecia/relig/funeral.htm> [Maig 2013]

http://www.onereason.org/download/quran/NOBLE-QURAN_Catalan.pdf [Maig 2013]

<http://www.tarraconensis.com/ritosfunerarios/EL%20MUNDO%20FUNERARIO%20ROMANO.htm> [Juny 2013]

<http://enmemoria.lavanguardia.com/cultura-funeraria/ritos-funerarios/la-muerte-en-la-antigua-grecia.html> [Juny 2013]

<http://www.artehistoria.jcyl.es/> [Juny 2013]

<http://www.youtube.com/watch?v=8Tlb4avpg2A> [Juliol 2013]

<http://www.xtec.cat/~msolana/tot/roma/deus.htm> [Juliol 2013]

<http://www.cefax.org/tecno/roma07/pagina8.htm> [Juliol 2013]

<http://www.culturageneral.net/mitologia/htm/hades.htm> [Agost 2013]

<http://www.jouscout.com/astro/orfeu.htm> [Agost 2013]

<http://historicodigital.com/las-tumbas-simples.html> [Agost 2013]

<http://www.mnat.cat/> [Agost 2013]

<http://www.romasotterranea.it/i-colombari-di-vigna-codini.html> [Agost 2013]

<http://www.spazioliberocoop.it/archives/509> [Agost 2013] En italià

http://commons.wikimedia.org/wiki/File:Dipylon_amphora_close_front.jpg?uselang=ca [Setembre 2013]

<http://www.namuseum.gr/collections/vases/index-en.html> [Setembre 2013]

<http://www.gallery.ca/en/see/collections/artist.php?iartistid=1475>

[Setembre 2013] En anglès

<http://nomesjoana.files.wordpress.com/2011/04/los-doce-trabajos-de-hc3a9rcules.pdf> [Octubre 2013]

<http://www.fragmenta.cat/ca/cataleg/introduccions/187478> [Octubre 2013]

<http://porlosdiosesdelolimpo.blogspot.com.es/2007/12/los-12-trabajos-de-heracles.html> [Octubre 2013]

<http://redeyes-redeyes.blogspot.com/2008/01/el-paso-de-la-laguna-estigia-joachim.html> [Octubre 2013]

<http://www.tarraconensis.com/ritosfunerarios/EL%20MUNDO%20FUNERARIO%20ROMANO.htm> [Novembre 2013]

<http://classicsalaromana.blogspot.com.es/2013/06/els-rituals-funeraris-de-lantiga-roma.html> [Novembre 2013]

<http://www.ac-nancy-metz.fr/enseign/lettres/LanguesAnciennes/Textes/Virgile/Enfers.htm>

[Novembre 2013] En francès

<http://elespejogotico.blogspot.com.es/2011/08/el-leteo-charles-baudelaire.html> [Novembre 2013]

<http://aliso.pntic.mec.es/agalle17/dioses/hades.html> [Desembre 2013]

<http://www.xtec.cat/~sgiralt/labyrinthus/hades/persefon.htm> [Desembre 2013]

<http://classicsalaromana.blogspot.com.es/2010/10/c-aront.html>

[Desembre 2013]

<http://historicodigital.com/> [Desembre 2013]

<http://www.enciclopedia.cat/> [Maig - Desembre 2013]

<http://dlc.iec.cat/> [Maig - Desembre 2013]

<http://www.theoi.com/> [Maig - Desembre 2013] En anglès

ANNEXOS

ANNEXOS

Dins l'exposició del meu Treball de Recerca, vaig crear un ambient dins l'aula per a poder situar millor el tribunal i els oients dins la temàtica del treball. Per una part, vaig desenvolupar l'àmfora de ceràmica pintada a ma, la fotografia de la qual he adjuntat, per imitar l'estil de les antigues ceràmiques funeràries gregues que servien per rendir culte als déus i als morts. En especial, és una imitació d'una situada actualment al Museu Arqueològic Nacional d'Atenes, la qual he explicat detalladament en el treball. Per aconseguir situar-los del tot en l'ambient funerari, de l'àmfora sortia fum amb aroma a encens, molt utilitzat a Grècia. Per altra banda, també vaig decorar l'aula amb espelmes, robes de cotó negre i un gran ram de llorer.

