

TREBALL DE RECERCA

**ESTUDI DE LA IMMIGRACIÓ A LES LOCALITATS
DE TARADELL I VIC**

2K9

Primer de Batxillerat

IES Taradell

Taradell, 20 de maig del 2009

ÍNDEX

0. Introducció	1
0.1 Justificació de l'elecció del tema	1
0.2 Hipòtesis/objectiu del treball.....	2
0.3 Delimitació temàtica i geogràfica del treball	4
1. Metodologia utilitzada en el treball.....	5
1.1 Organització dels apartats.....	5
1.2 Relacions entre les diferents parts del treball.....	6
2. Inici del treball. Conceptes.....	7
2.1 Immigració.....	7
2.1.1 Definició o significat oficial del mot immigració.....	7
2.2 Integració.....	8
3. Anàlisi dels diferents agents implicats en tot procés d'integració d'una persona immigrant.	9
3.1 Grups migratoris.....	9
3.1.1 Grups migratoris a estudiar al municipi de Taradell	9
3.1.2 Grups migratoris a estudiar a la ciutat de Vic.....	11
3.2 Societat civil.....	12
3.3 Programes i mecanismes d'origen institucional orientats cap a la integració de les persones immigrants	13
4. Evolució i situació actual de la població.....	14
4.1 Dades i informacions de la situació actual d'immigració de les localitats de Vic i Taradell.....	14
4.1.1 Anàlisi de la situació de Taradell pel que fa la població estrangera que habita al municipi.....	14

4.1.2 Anàlisi de la situació de Vic pel que fa la població estrangera que habita a la ciutat.....	15
5. Treball de camp	18
5.1 La població immigrant	18
5.1.1 Estructura de les enquestes a les persones immigrants	18
5.1.2 Enquestes realitzades a la població immigrant de Taradell ...	19
5.1.3 Gràfiques	19
-Respostes de les enquestes de la població d'origen marroquí.....	20
-Respostes de les enquestes de la població d'origen polonès	21
-Respostes de les enquestes de la població d'origen colombià.....	22
5.1.4 Conclusions provisionals de les enquestes realitzades a la població immigrant de Taradell	23
5.1.5 Enquestes realitzades a la població immigrant de Vic	25
5.1.6 Gràfiques	25
-Respostes de les enquestes de la població d'origen marroquí.....	26
-Respostes de les enquestes de la població d'origen ghanès	27
-Respostes de les enquestes de la població d'origen equatorià	28
5.1.7 Conclusions provisionals de les enquestes realitzades a la població immigrant de Vic	29
5.2 La població civil	
5.2.1 Estructura de les enquestes realitzades a les persones no immigrants	32
5.2.2 Enquestes realitzades a la societat civil no immigrant de Taradell.....	32

5.2.3 Gràfiques	33
-Respostes a les enquestes fetes a la societat civil no immigrant de Taradell	34
5.2.4 Conclusions provisionals de les enquestes fetes a la societat civil no immigrant de Taradell	35
5.2.5 Enquestes realitzades a la societat civil no immigrant de Vic.....	37
5.2.6 Gràfiques	37
-Respostes a les enquestes fetes a la societat civil no immigrant de Vic	38
5.2.7 Conclusions provisionals de les enquestes fetes a la societat civil no immigrant de Vic.....	39
 5.3 Anàlisi dels organismes institucionals relacionats amb la integració dels immigrants a la societat del país o localitat d'acollida.	41
5.3.1 Programes que faciliten la integració dels immigrants a Taradell.....	41
- Ajuntament de Taradell.....	41
- Mancomunitat la Plana	42
5.3.2 Programes que faciliten la integració dels immigrants a Vic.....	43
- Consorci per a la normalització lingüística de Vic	44
5.3.3 Conclusió del programes i mecanismes que posen en marxa les institucions a Taradell i a Vic.....	44
5.3.4 Entrevista a Mònica Parrilla.....	45
5.3.5 Entrevista a Àngels Barnadas	50
 6. Conclusions finals del treball de recerca.....	55
 7. Bibliografia	60
 Annexos	

0. INTRODUCCIÓ

0.1 ELECCIÓ I JUSTIFICACIÓ DE L'ELECCIÓ DEL TEMA

El tema que he escollit pel meu treball de recerca ha estat el d'intentar comprendre la immigració, de manera general, a partir del contacte amb el meu entorn i d'aquesta manera, conèixer també el grau de voluntat, possibilitat i facilitat d'integració i adaptació de les persones immigrants quan arriben al nou país d'acollida.

Des de fa bastant temps, la immigració ha passat a ser un problema. No perquè sigui problemàtic rebre immigrants al nostre país sinó per la massificació d'aquesta entrada d'immigrants. Ningú sap com s'ha de solucionar aquest tema: si es tracta de tancar la porta als immigrants que vindran a partir d'ara, si s'ha de triar quins d'aquests poden establir-se al nostre país i quins no, si s'han de repartir entre diferent països, si s'han de retornar directament al seu país d'origen o si s'han de rebre amb els braços oberts mentre algú té una idea brillant.

Un dels problemes que planteja la immigració és la quasi sempre inevitable diferenciació cultural, econòmica i social existent entre la població immigrants i la població del país receptor, i fins i tot entre els mateixos immigrants quan procedeixen de diferents zones o països.

En el meu treball de recerca no intento trobar la solució al problema de la immigració a nivell mundial, ni a l'Estat Espanyol, ni tan sols a Catalunya, sinó que a petita escala he intentat entendre de manera subjectiva què és la immigració, què provoca aquesta fugida cada vegada més intensificada dels immigrants cap a d'altres països, com viuen ells marxar del seu país d'origen i quines intencions tenen respecte al país d'acollida.

He volgut tractar la immigració d'una manera diferent, doncs per a mi és interessant parlar d'immigració des del punt de vista de la gent, des d'un punt de vista humà.

Conèixer les persones immigrants que arriben al nostre país, saber com se senten i què esperen d'aquí, parlar també de les ajudes que poden rebre i amb quin tipus de problemes es poden trobar, i arribar a veure el punt de vista de la societat civil del país d'acollida, saber què pensen sobre la immigració i com hi conviuen.

Així doncs, resulta interessant estudiar la immigració des del punt de vista del país d'acollida o més ben dit, d'arribada dels immigrants, ja que la situació en que aquests

es troben és molt diferent o fins i tot oposada a la situació en què es trobaven al seu país d'origen o lloc d'emigració.

0.2 OBJECTIUS DEL TREBALL

Així doncs, com he dit abans, l'objectiu del meu treball de recerca consisteix en intentar saber què és la immigració des del punt de vista humà, mirat a través de tres grans agents: els immigrants, la societat civil no immigrant que viu al país d'acollida i els organismes institucionals o els programes que faciliten la integració d'aquests immigrants, per tant, esbrinar quin grau de voluntat, capacitat o facilitat tenen els immigrants a integrar-se al país on arriben.

M'interessa treballar l'immigració des de l'àmbit social, centrar-me temàticament en el punt de vista humà, tan de les persones immigrants com la població de la ciutat o poble d'acollida, per poder conèixer com se senten els immigrants aquí, quines relacions mantenen amb la gent no immigrant de la seva localitat d'acollida, què esperen del país on han arribat, en quines dificultats es troben i com les superen, què o qui els ha ajudat quan han tingut problemes, quines intencions tenen respecte el seu futur, si es volen quedar aquí permanentment o només temporalment, que els hi agradaria conèixer d'aquí i què no, que els mou a adaptar-se i que els frena a relacionar-se amb la població, què senten vivint aquí, que s'esperaven i no han trobat, i sobretot, quins somnis tenen.

A partir del contacte amb immigrants, els protagonistes d'aquest treball, en primer lloc, he intentat conèixer en quina mesura aquestes persones immigrants desitgen integrar-se en la nostra societat, conviure amb els costums típics de la localitat o país d'acollida, i formar part de la cultura d'aquí, o per contra, només volen venir aquí per millorar el nivell de vida, treballar per enviar diners a la família i així que puguin, tornar al seu país.

Aquests plantejaments es veuran reflectits al cos del treball mitjançant la paraula VOLEN, ja que en primer lloc hem d'analitzar si els immigrants tenen una voluntat, una disposició personal a integrar-se en la societat del país d'acollida on han arribat.

També he intentat saber en quin grau la societat civil no immigrant que rep aquestes persones està disposada a ajudar-les en la seva integració, si intenta conviure amb

ells de la millor manera possible, o si tan sols viuen conjuntament sense preocupar-se d'ells ni de les seves necessitats, juntament amb les raons que tenen per pensar d'una manera o d'una altra. Aquests altres plantejaments que fan referència a la població nativa del país d'acollida es veuran també reflectits en el treball mitjançant la paraula **PODEN**, és a dir, preguntar-nos si els immigrants poden integrar-se a la societat del país receptor, si se senten acceptats, rebutjats, ajudats o no, per part de la població. També he trobat interessant obtenir resultats de l'estudi sobre l'actuació dels mecanismes d'integració social a través de les grans institucions (ajuntaments, programes d'integració social, escoles de català, etc.) per poder estudiar i analitzar de manera objectiva les funcions que desenvolupen aquestes institucions, és a dir, si en realitat són un mecanisme d'ajuda a la inserció permanent dels immigrants en la nostra cultura, o d'altra banda només són un mecanisme d'ajuda per poder conviure conjuntament, immigrants i població no immigrant, sols per un període determinat de temps. Aquests plantejaments podríem dir que els mencionarem com les **FACILITATS** que tenen els immigrants en integrar-se aquí al moment en què arriben i de quina manera s'adapten en la forma de viure.

Cal aclarir que les tres paraules claus: **volen, poden i facilitats** que tenen els immigrants per part de les institucions no s'han triat a l'atzar. Han sorgit de la intenció d'associar tres paraules a cada agent que estudiarem. El fet de la integració de les persones immigrants, mirat des del seu punt de vista es podria relacionar amb el volen, ja que si la voluntat des de la seva banda no hi és, no serà possible una integració. La societat civil, el poble o ciutat tenen influència des del poden, si no s'accepten els immigrants, se'ls rebutja o no se'ls facilita l'entrada al país d'acollida, aquesta integració tampoc serà possible. Per últim, no hi ha una paraula per definir l'ajuda que realitzen les institucions ni els programes per la integració, però de totes maneres en farem un anàlisi per comprovar si de veritat la seva funció és necessària, és millorable o està perfectament organitzada per ajudar a aquests immigrants a sentir-se com a casa.

0.3 DELIMITACIÓ TEMÀTICA I GEOGRÀFICA DEL TREBALL

Pel que fa a l'acotament temàtic i geogràfic del treball, penso que un treball de recerca sobre immigració pot ser molt complex si l'estudies a partir de tots els àmbits com l'econòmic, el polític, el social, el judicial, etc.

D'aquesta manera, tal i com he esmentat abans en la justificació de l'elecció del tema i en la hipòtesis, m'interessava treballar l'immigració des de l'àmbit social, centrar-me temàticament en el punt de vista humà, i conèixer el complex món que envolta la paraula immigració de manera molt general.

D'aquesta manera, he trobat interessant acotar geogràficament el treball de recerca a les localitats de Taradell i Vic. La raó per la qual he decidit triar aquestes dues localitats és perquè el fet de viure de Taradell fa que sigui important conèixer com viuen els immigrants al meu poble, com els rep la població i quins programes i ajudes tenen els immigrants que viuen a la meua localitat d'origen per facilitar-los la seva integració i adaptació en un poble, segurament, molt diferent al seu.

I al mateix passa amb Vic, la capital de la nostra comarca, que cada vegada té un índex més alt d'immigració tal i com també passa a Taradell.

He volgut utilitzar les dues localitats per poder contrastar i comparar informacions pel fet de ser dos llocs molt diferents: en primer lloc comparar el nombre d'habitants pel sol fet de diferenciar-se en ser un poble o una ciutat capital, també per comparar la posició de la població no immigrant respecte els immigrants, que segurament la relació que es manté en un entorn o l'altre varia molt, i com no, en els plans d'integració social i les ajudes que efectuen les institucions de cada localitat.

1. METODOLOGIA UTILITZADA EN EL TREBALL

1.1 ORGANITZACIÓ DELS APARTATS

La metodologia utilitzada en el meu treball, podríem dir que es divideix en dues parts:

La primera part, que va des del punt 0. Introducció (on s'hi troba la justificació de l'elecció del tema, la hipòtesi o objectiu del treball i l'explicació de la delimitació temàtica i geogràfica del treball de recerca), així com també l'apartat 1. Metodologia utilitzada en el treball (on s'hi explica la metodologia utilitzada en el treball i l'organització i relació de totes les parts que conté el treball), passant fins al punt 2. Inici del treball. Conceptes (on es fa una petita prèvia als conceptes d'immigració i introducció), fins al punt, 3. Anàlisi dels diferents agents implicats en tot procés d'integració d'una persona immigrant (on hi ha l'explicació dels grups migratoris que estudiarem, és a dir, el país d'origen de les persones immigrants, les característiques d'aquestes i la intenció que tenen en referència a la localitat d'acollida per mitjà de la informació generalitzada que en podem obtenir. On trobem també una explicació similar, però referida a la societat civil, a la població que acull a les persones immigrants i per últim una referència a algunes institucions i programes que es responsabilitzen i ajuden a la integració d'aquests immigrants a les localitats, per exemple, ajuntaments, programes d'acollida, escoles d'adults o de català, etc.)

són parts del treball escrites a partir, o bé d'informació bibliogràfica i virtual, o bé d'informació extreta gràcies al contacte amb persones, però en aquests apartats no hi consta cap part pràctica, tot són continguts teòrics que facilitaran el posterior treball de camp.

Més endavant, en el punt 4. Evolució i situació actual de la població (on s'analitza la situació de les localitats de Vic i Taradell per que fa a la seva població estrangera i autòctona i a més, les representacions gràfiques que expliquen els resultats) i en el següent punt 5. Treball de camp, tota la informació serà obtinguda del contacte personal amb la gent involucrada en el treball, on es faran enquestes a la població immigrant i a la societat civil i també entrevistes a gent relacionada amb els mecanismes que posen en marxa les grans institucions per facilitar el procés d'integració de les persones immigrants. A continuació hi constarà el buidatge de les enquestes mitjançant representacions gràfiques que facilitaran la comprensió dels resultats. Per tant, és la part del treball de camp, la part pràctica.

El punt 6. Conclusions finals del treball de recerca, serà la part on es veuran reflectides totes les altres parts del treball, és a dir, on es veuran els resultats obtinguts tan en les enquestes, en les gràfiques, com en la part més bibliogràfica i on es veurà si s'ha aconseguit l'objectiu proposat a l'inici del treball. D'aquesta manera, intentaré esbrinar si en realitat els immigrants tenen voluntat, facilitat i ajudes per integrar-se en la societat i en el seu país d'acollida, i intentaré de manera subjectiva saber què és per a mi la immigració després d'haver treballat amb diferents agents que hi estan implicats.

Més avall, al punt 7. Annexos, hi constaran els models d'enquesta que s'han passat a les persones involucrades, les taules de dades, les representacions gràfiques que no sigui necessàries afegir al mig del treball, etc.

Finalment a la part 8. Bibliografia, s'hi escriurà totes les fonts d'informació que han fet possible les dades i informacions utilitzades al treball.

1.2 RELACIONS ENTRE LES DIFERENTS PARTS DEL TREBALL

Per acabar l'apartat de la metodologia, trobo que seria interessant esmentar que en aquest treball existeixen diferents relacions entre els apartats.

A la part 1. Inici del treball. Conceptes, només hi consten conceptes extrets de manera bibliogràfica o escrits sense necessitat d'informació, així com també hi consta una definició oficial del mot *immigració*. La reflexió final d'aquest apartat, però, es veurà al punt 5.2 on hi constarà una nova definició de immigració, diferent i més subjectiva que la definició oficial que donem a l'inici, fruit de la reflexió, després d'haver realitzat tot el treball de camp.

Cal afegir que, els objectius del treball de recerca no són base d'experiments ni pràctiques sinó que els resultats sorgiran d'una autoreflexió després d'haver realitzat l'apartat del treball de camp en la part de contacte amb les persones (entrevistes, enquestes, observació, etc.) els resultats de les quals es veuran reflectits en les conclusions provisionals, i més tard en les conclusions finals.

2. INICI DEL TREBALL. CONCEPTES.

2.1 IMMIGRACIÓ

Si en realitat al final d'aquest treball es tracta de trobar de manera subjectiva el significat de la paraula immigració mitjançant l'experiència, fruit del contacte amb les persones implicades (immigrants, població civil, etc.), seria interessant elaborar aquesta definició subjectiva tot comparant-la amb la definició oficial del mateix mot.

2.1.1 Definició o significat oficial del mot immigració

Recollint informació de diferents fonts bibliogràfiques: diccionaris, pàgines web, llibres, etc. , podríem dir que el significat que s'entén actualment pel mot *immigració* pot ser el següent:

“La immigració és l'entrada a un país o regió per part de persones que van néixer o són procedents d'un altre Estat o regió.

Representa una de les dos opcions o alternatives del terme migració, que és aplicat a els moviments de persones d'un lloc a altres i aquests desplaçaments comporten un canvi de residència ja sigui temporal o definitiu.

Les dues opcions dels moviments migratoris són: emigració, que és la sortida de persones d'un país, regió o lloc determinats per dirigir-se a altres diferents, i immigració, que és l'entrada a un país, regió o lloc determinats procedents d'altres parts, de forma que una emigració comporta una posterior immigració al país o lloc d'arribada ”.

Un cop entenem més o menys que significa *immigració* podem començar el treball sabent quin paper juguen les persones que coneixerem, els immigrants, tenint en compte que pels motius que siguin, i que més endavant intentarem descobrir, han hagut de realitzar aquest moviment migratori d'un lloc a un altre, i que aquest darrer, és el nostre país d'origen i el seu país d'acollida.

2.2. INTEGRACIÓ

Quan una persona realitza un moviment migratori d'un país a un altre, com hem mencionat abans, l'anomenem immigrant. Aquest immigrant arriba al seu nou país d'acollida i comença a conviure en ell, juntament amb les persones que ja hi viuen. Referint-nos a la hipòtesis del treball, en intentar descobrir en quin grau els immigrants s'integren en la societat del país d'acollida se'ns planteja una pregunta: **Què és la integració?**

Podríem entendre integració de moltes maneres i segurament n'hi haurien milers, depenent de les opinions, dels caràcters, dels tarannàs de les persones, però si agafem dues de les posicions més radicals podríem dir que integració significa:

- Assimilar totalment la cultura del país d'acollida, fent que els immigrants abandonessin els seus propis i antics costums i tradicions i se centressin en aprendre i interessar-se únicament en la manera de viure i d'actuar de la població del país d'acollida.
- Simplement adaptar-se de manera desapercibuda i "no molestar" a la societat on estan vivint. Complir les lleis establertes, buscar feina, pagar impostos, no buscar problemes i "no envair" a la societat que ja hi viu.

Veient aquests dos posicionaments tan diferenciats i radicals, és difícil saber quin es el significat correcte d'integració ja que, encara que aquestes siguin dues maneres de veure què és la integració, com hem dit abans, n'existeixen moltes més depenent de cada persona.

D'aquesta manera podem començar el treball i a realitzar enquestes als protagonistes d'aquests: els immigrants i la societat civil, tenint en compte que quan els hi demanem sobre el seu procés d'integració, les seves ganes d'integrar-se, si els hi és fàcil o no, hi haurà persones que considerin la immigració com a assimilar totalment la cultura d'aquí, d'altres ens parlaran d'integració com a conviure amb un mínim d'harmonia, i una infinitat de concepcions més del mateix concepte.

3. ANÀLISI DELS DIFERENTS AGENTS IMPLICATS EN TOT PROCÉS D'INTEGRACIÓ D'UNA PERSONA IMMIGRANT

3.1 GRUPS MIGRATORIS

A l'hora de realitzar les enquestes a les dues localitats hem de triar uns col·lectius concrets d'immigrants per tal d'acotar el treball. Hem escollit els tres grups migratoris més importants tan de Taradell com de Vic. Això ho hem pogut fer observant les taules comparatives (veure annexos), ja que seria impossible tractar amb tots els immigrants que procedeixen de tants països diferents, tenint en compte que a Vic encara seria més difícil pel fet de ser una gran ciutat amb uns índex d'immigració tan alts.

3.1.1 Grups migratoris a estudiar al municipi de Taradell

A Taradell els tres grups migratoris més nombrosos són, com mencionarem i analitzarem de manera més profunda al punt 3.1.1. (Anàlisi de la situació de Taradell pel que fa la població estrangera que habita al municipi), el Marroc, Polònia i Uruguai, Colòmbia i Bolívia.

Dels tres últims grups migratoris mencionats anteriorment, que són els 3 països de l'Amèrica llatina, hem decidit estudiar Colòmbia, perquè encara que, com veurem també més endavant, al 2008 hi hagi un habitant més d'Uruguai que de Colòmbia, aquest és un país del qual han emigrat habitants per establir-se a Taradell des de fa més anys i ha mantingut una posició més alta a les llistes dels orígens geogràfics dels habitants immigrants de Taradell (tot això es veurà explicat a partir del punt 4. Evolució i situació actual de la població).

A continuació farem un petita situació de cada origen geogràfic que estudiarem més endavant:

El **Marroc** (en àrab *مغرب*, *al-Magrib*), oficialment el **Regne del Marroc**, és un Estat del nord d'Àfrica. Limita amb l'oceà Atlàntic a l'oest, amb l'Estret de Gibraltar i les ciutats autònomes espanyoles de Ceuta i Melilla al nord, amb Algèria a l'est i amb Mauritània al sud. El Marroc és l'únic país africà que no pertany a la Unió Africana.

La llengua oficial del Marroc és l'àrab però molts immigrants dels que habiten ara al país parlen la llengua *tamazight*, que és una variant berber parlada principalment pels habitants de la zona de l'Atlas central i part d'Argèlia.

Per conèixer immigrants que procedeixen d'aquest territori i poder disposar d'informació per aquest treball, hem tingut l'oportunitat d'assistir a una de les classes de català que l'Ajuntament de Taradell ha posat en marxa aquest any, i hem conegut a un grup de dones d'origen marroquí a les quals hem pogut realitzar les enquestes preparades per als immigrants, en total 8 dones ens les han contestat. Ha estat útil conèixer també com viuen aquestes dones que normalment arriben aquí a causa del reagrupament familiar, en què primer arriba el marit, busca feina i s'està al país durant un temps i és després quan arriba la dona i els fills si es dóna el cas. Tot i això, només hem pogut aconseguir realitzar enquestes a les dones i això s'ha de tenir en compte a les conclusions ja que sovint aquestes dones no fan la vida social que fan els seus marits, ja sigui perquè algunes no treballen, no surten tan, etc. Malgrat tot, com que les dones són les que tenen cura dels fills i els porten a l'escola, això també els permet relacionar-se mínimament amb l'entorn i amb la població.

Polònia (en polonès: Polska), oficialment la **República de Polònia** (en polonès: Rzeczpospolita Polska) és un Estat de l'Europa Central. Limita amb Alemanya a l'oest, amb la República Txeca i Eslovàquia al sud, amb Ucraïna, Bielorús i Lituània a l'est, i amb el mar Bàltic i l'óblast de Kaliningrad, un exclavament rus, al nord. La superfície total de Polònia és de 312.679 km²; és el 69è estat més extens del món, i el novè d'Europa. Polònia té una població de més de 38 milions d'habitants; és el 33è país més poblat del món.

Referent a la població polonesa de Taradell ha estat molt complicat realitzar les enquestes. Només n'hem pogut fer a quatre immigrants d'aquest país i això fa que l'enquesta no sigui del tot representativa de la població polonesa en total que viu a Taradell. La causa principal d'aquest poc contacte amb immigrants polonesos és causada pel desconeixement de la societat per la seva banda i viceversa, ja que com hem mencionat al principi del treball, els immigrants polonesos s'han establert al municipi en menys de 2 anys i això dificulta moltíssim el contacte mutu població – immigrant.

La **República de Colòmbia** és un estat de l'Amèrica del Sud. La seva costa nord i nord-est és al mar Carib, limita amb Veneçuela a l'est, amb el Brasil al sud-est, amb el Perú i l'Equador al sud, i amb Panamà i l'oceà Pacífic a l'oest.

Sobre la població estrangera procedent de Colòmbia que habita actualment a Taradell hem tingut ocasió de realitzar enquestes a 11 dels 17 habitants que habitaven des del 2008 a Taradell.

3.1.2 Grups migratoris a estudiar a la ciutat de Vic

A Vic, els grups migratoris més nombrosos són, com també analitzarem més endavant de manera més profunda al punt 4.1.2. Anàlisi de la situació de Vic pel que fa la població estrangera que habita a la ciutat, el Marroc, Ghana i l'Equador.

El Marroc també és el grup migratori més important a la ciutat (igual que a Taradell) ja que són els immigrants que emigren del seu país per venir a Espanya i a Catalunya des de fa més temps. Això provoca que el contacte entre els immigrants d'aquest origen geogràfic i la població ja tinguin més contacte. Pel que fa a Vic, hem pogut realitzar enquestes tan a dones com a homes, fet que vé condicionat també pel fet de tractar-se d'una ciutat i no d'un poble, ja que pots arribar a un nombre més important d'immigrants, en total 16 persones ens han contestat les enquestes específiques realitzades pels immigrants.

Ghana és una república de l'Àfrica occidental. Limita a l'oest amb la Costa d'Ivori, al nord-oest i al nord amb Burkina Faso, a l'est amb Togo i al sud amb el golf de Guinea. La llengua nacional o oficial de Ghana és l'anglès. El SIL Internacional (*Summer Institute of Linguistics*), que és una associació cristiana, científica i sense ànim de lucre que té com a principal propòsit estudiar, desenvolupar i documentar llengües poc conegudes amb la finalitat d'expandir el coneixement lingüístic, promoure l'alfabetització i ajudar al desenvolupament de les llengües minimitzades, ha llistat un total de 79 llengües, totes vives actualment.

A la ciutat de Vic els ghanesos formen un col·lectiu important com a grup d'immigrants i per tant, tampoc hi ha hagut cap mena de complicació en trobar immigrants d'aquests

origen geogràfic que hagin acceptat contestar les enquestes, en total 11 immigrants ghanesos han respost les enquestes.

En tercer lloc, la **República de l'Equador** (en castellà i oficialment *República del Ecuador*) és un estat de l'Amèrica del Sud. Limita a l'oest amb l'oceà Pacífic, al nord amb Colòmbia i a l'est i al sud amb el Perú; també pertanyen a l'Equador les illes Galàpagos, situades uns 1.000 km a l'oest de la costa.

Tampoc hi ha hagut dificultat en realitzar enquestes a immigrants procedents de l'Equador, en total ens les han contestat 11 persones.

Totes aquestes informacions que per ara són desconegudes, es veuran analitzades de manera més profunda a partir del punt 3, on coneixerem la situació específica de Taradell i de Vic respecte la població total i la població estrangera que habita a les dues localitats.

3.2 SOCIETAT CIVIL

Per tal d'arribar a un nombre com més gran millor de persones que puguin respondre l'enquesta i parlar de la relació que mantenen amb els immigrants, així com transmetre la seva opinió que tenen respecte les intencions d'aquests, el seu grau d'acceptació o rebuig cap a ells, hem intentat fer arribar les enquestes (realitzades específicament per a la població no estrangera de cada localitat), a gent de totes les edats, independentment del seu sexe o estat civil. Això pot ser difícil al moment de treure conclusions però he trobat més interessant donar una visió àmplia de la societat en general, considerant tan els joves com els adults i també gent més gran. Pot donar-se el cas de persones adultes que no tinguin una relació directa amb immigrants perquè no s'hi relacionen en l'àmbit laboral o fora d'aquest, però en canvi, els infants o joves es relacionen inevitablement amb les persones immigrants a les escoles o les diferents activitats que realitzen fora de l'àmbit laboral. D'altra banda, també cal constatar que la maduresa que té una persona adulta no és comparable, en la majoria dels casos, en la d'un o d'una adolescent, tot i que això també es pot mirar des d'un punt de vista subjectiu. I també continua essent interessant realitzar les enquestes a gent d'edat més avançada, ja que és aquesta franja de la població qui ha estat, i continua essent, un testimoni directe dels augments de població estrangera que han patit les localitats de Vic i Taradell, pel simple fet d'haver viscut anys enrera i haver presenciat aquesta sèrie de canvis pel que fa a la immigració.

Concloem doncs, dient que el motiu de no fer diferències entre sexes ni edats pel que fa a la societat civil és un motiu concret: abastar al màxim nombre representatiu de la població autòctona per tal de conèixer quins sentiments i pensaments té aquesta població respecte a la població estrangera amb la qual conviu.

3.3 PROGRAMES I MECANISMES D'ORIGEN INSTITUCIONAL IMPLICATS EN TOT PROCÉS D'INTEGRACIÓ D'UNA PERSONA IMMIGRANT

A tots els pobles la institució central, la organització de govern i administrativa del poble, és l'Ajuntament. Aquesta institució té moltes funcions que no entren dins l'àmbit del nostre treball però també és l'encarregat de promoure certs programes i mecanismes que estan implicats en el procés d'integració de la població estrangera un cop aquesta ha arribat al país, ciutat o poble d'acollida.

Centrant-nos a les dues localitats que treballarem, Taradell i Vic, mencionarem i explicarem de manera general quins són els serveis i programes que posen en marxa els ajuntaments d'ambdues localitats per millorar el benestar de la població estrangera que habita en cadascuna.

Cada programa o mecanisme que promou un ajuntament o qualsevol institució pel que fa als ciutadans de la seva localitat és molt complex, d'aquesta manera només explicarem els plans que afavoreixen la inserció laboral o escolar, els plans d'acollida, els serveis socials, els plans de ciutadania, etc. que tinguin a veure amb la població immigrant o que estiguin creats per aquesta part de la població en especial.

4. EVOLUCIÓ I SITUACIÓ ACTUAL DE LA POBLACIÓ

4.1 DADES I INFORMACIONS DE LA SITUACIÓ ACTUAL D'IMMIGRACIÓ DE LES LOCALITATS DE VIC I TARADELL.

Encara que sabem que la immigració ha augmentat considerablement durant els últims 10 anys a ambdues localitats necessitem informació gràfica per demostrar-ho.

Hem utilitzat dades des de l'any 2000 fins al 2008 ja que es tracta de períodes de temps passats i per tant, d'anys acabats.

4.1.1 Anàlisi de la situació de Taradell pel que fa la població estrangera que habita al municipi

A l'Annex 7.1 Evolució de la població total i estrangera de Taradell 2000 - 2008, es veu representat l'augment de la població del poble de Taradell durant aquests vuit anys. Gràcies a aquesta informació, observem com en vuit anys la població ha augmentat en aproximadament 1000 habitants, dels quals 439 són estrangers.

A l'Annex 7.2 Taules de la població estrangera de Taradell en els anys 2000, el 2005 i al 2008, les quals mostren el nombre d'habitants estrangers que hi ha al municipi, el país d'origen d'aquests habitants, i el tan per cent que representen respecte el total de la població estrangera del poble,

Obtenint la informació d'aquestes diferents taules de dades, observem que a l'any 2000 a Taradell hi havia 5000 habitants, 153 dels quals eren de procedència no espanyola, és a dir, immigrants. Fent la comparació amb l'any 2008, el nombre d'immigrants va augmentar ja que dels 5929 habitants de Taradell, 439 eren de procedència no espanyola.

Pel que fa a la procedència dels immigrants hem de tenir en compte que, tan a l'any 2000, com en el 2005, i també en el 2008, el Marroc és el país d'origen del qual han arribat més immigrants.

A finals del 2008, uns 221 immigrants d'origen marroquí vivien a Taradell, 15 menys que a l'any 2005 però 90 més que a l'any 2000 i això representa que aproximadament un 50% de la població estrangera que viu a Taradell és d'origen marroquí.

En segon lloc, l'origen de procedència del segon grup més important d'immigrants que s'han establert a Taradell és Polònia, país del qual provenen 37 habitants de Taradell, que han vingut d'una manera massiva des de l'any 2007. Aleshores vivien 25 habitants immigrants a Taradell i en aquests quatre anys n'han arribat 37 més.

Per aquesta raó podem dir que al 2008, aproximadament un 8'40% de la població estrangera de Taradell era d'origen polonès.

A Taradell, el tercer grup més important d'immigrants a l'any 2008 va ser Uruguai amb 18 habitants d'aquest país. Tot i això, Bulgària, Colòmbia i Bolívia el seguien molt de prop amb 17, 17 i 16 immigrants respectivament.

D'aquesta manera podem dir que els diferents països de l'Amèrica llatina tenen un nombre semblant d'immigrants que habiten al municipi de Taradell.

Podem dir, per tant, que el Marroc, Polònia i Uruguai, Colòmbia i Bulgària són els països dels quals arriben més immigrants que s'han establert al municipi, tenint en compte que el Marroc és capdavanter amb un nombre considerablement major que els altres països i recordant que constitueix el 50% de la població total estrangera del municipi.

D'aquesta manera podríem concloure dient que a part del Marroc, els països de l'Amèrica Central i els països de l'Est són, en general, els països principals dels quals emigren els seus habitants per venir aquí.

4.1.2 Anàlisi de la situació de Vic pel que fa la població estrangera que habita a la ciutat

Pel que fa a la ciutat de Vic, obtenint informació de l'Annex 7.3 Evolució de la població total i estrangera de Vic 2000 – 2008, i obtenint també informació de les tres taules de dades que mostren els països d'origen dels immigrants que habiten a la ciutat, ens adonem a simple vista que el grup migratori més nombrós que habita a la localitat de Vic és el del Marroc, seguidament de Ghana i de l'Equador.

A l'any 2000, a Vic, hi vivien aproximadament uns 31.533 habitants, dels quals 1.811 eren estrangers. A l'any 2005, la població total va augmentar considerablement fins a 37.825, dels quals 7.650 habitants eren estrangers. Només comparant aquestes quatre dades ens adonem que la massificació d'immigrants que van arribar a la ciutat

en tan sols 5 anys fou espectacular. És a dir, que els aproximadament 7.000 habitants que van arribar a Vic en 5 anys, tots eren immigrants.

Si continuem fins avui en dia, veiem que les últimes dades que tenim ens mostren que, fins a finals de l'any 2008, el nombre d'habitants totals de Vic ha incrementat d'una manera més moderada respecte al 2005, fins a 38.964 habitants, dels quals el nombre d'habitants immigrants ha augmentat també de forma moderada dins als 8.963. Ens referim a un increment moderat respecte de l'augment dels altres anys però tampoc significa que no creixi la població de forma ràpida i per conseqüència, la immigració també augmenti.

Pel que fa a la procedència d'aquests immigrants, com hem dit abans, la major part de persones que no són d'origen català o espanyol, provenen del **Marroc**. Des de fa 10 anys, el Marroc és el país d'origen de la major part dels immigrants que viuen a Vic.

A l'any 2000, els immigrants marroquins constituïen el 83'93% de la població total estrangera de Vic, tenint en compte que hi havia només 1.520 estrangers per 31.533 habitants no estrangers.

A l'any 2005, a part d'haver-hi, com abans hem mencionat, un augment increïble d'habitants immigrants (quasi la quantitat total d'habitants que van augmentar eren immigrants), el nombre d'immigrants marroquins va augmentar fins als 3.596. Malgrat això, el percentatge va disminuir fins al 47%, ja que el nombre d'immigrants que provenien d'altres països també va augmentar proporcionalment.

Analitzant l'any 2008, el nombre d'immigrants marroquins no ha augmentat de forma massiva des del 2005, s'ha passat de 3.596 a 3.695. El percentatge d'immigrants marroquins respecta la població total estrangera també s'ha mantingut bastant semblant a la de l'any 2005 i s'ha quedat al 41% d'immigrants marroquins respecta la població total estrangera de Vic.

Ghana, és el país d'origen del segon grup més nombrós d'immigrants que viuen actualment a la localitat de Vic.

Fent la comparació tal i com hem fet amb el Marroc, l'any 2000 vivien a Vic un nombre molt petit d'immigrants procedents de Ghana: 32 habitants que constituïen l'1'7% de la població total estrangera de la ciutat.

L'any 2005, el nombre d'immigrants ghanesos que vivien a Vic va augmentar un 12% en només 5 anys, ja que de 32 habitants van passar-ne a ser 1.049.

D'aquesta manera podem arribar a la conclusió que encara que els immigrants d'origen marroquí seguissin incrementant, com que passava el mateix amb els immigrants ghanesos, el percentatge d'immigrants d'aquests dos països respecte de la població total va variar durant aquests 5 anys. Al 2005 doncs, els immigrants ghanesos constituïen el 13'71% de la població total estrangera de Vic.

A finals del 2008, els ghanesos constituïen aproximadament el 10% de la població estrangera, és a dir, d'un total de 3.695 habitants estrangers, uns 960 habitants procedien de Ghana, un país de l'Àfrica subsahariana del qual cada vegada més en marxen més persones per emigrar a diferents zones de la Península Ibèrica.

L'Equador és el país d'origen del qual també provenen un nombrós grup d'immigrants que habiten actualment a Vic. El cas de l'Equador és un cas únic i curiós: a l'any 2000, no hi havia cap immigrant procedent d'aquest país i encara que a Vic hi habitessin immigrants de països d'Amèrica del Sud, com de Perú, o d'Amèrica Central, com Cuba i Mèxic, però no hi havia cap habitant de l'Equador. Al 2005 hi va haver un augment impressionant d'immigrants de l'Equador, van establir-se a la ciutat de Vic aproximadament uns 792 immigrants equatorians, que representaven un 10'35% de la població total estrangera de la localitat. Comparant les dades de l'any 2005 amb les del 2008, ens adonem que la població estrangera que prové de l'Equador ha augmentat molt poc: al 2005 hi havia 792 immigrants de l'Equador i al 2008 van arribar a 797. El percentatge que representen aquests 797 habitants equatorians és d'un 8'89% de la població total estrangera, ja que els percentatges d'altres col·lectius ha augmentat.

A Vic també hi viuen immigrants d'altres països d'origen a part dels tres més importants (el Marroc, Ghana i l'Equador) . A finals del 2008 hi havia immigrants de 56 orígens diferents a la ciutat, els que tenien un grup d'immigrants més nombrosos eren varis, per exemple Nigèria, Índia, Colòmbia, Xina, Polònia, Romania, Bolívia i Senegal. A partir d'aquests noms de països podem observar que la majoria d'immigrants que arriben a Vic procedeixen d'Amèrica llatina, de països de l'Est i de l'Àsia.

5. TREBALL DE CAMP

En aquest apartat és on es centra la part pràctica del treball.

Està dividit en tres blocs: la població immigrant (5.1), la població civil (5.2) i els organismes institucionals (5.3).

Dins del primer bloc (5.1) hi trobem tota la informació que fa referència a les enquestes realitzades a les persones immigrants de Taradell i de Vic. Aquest bloc està subdividit en quatre apartats: al primer apartat s'explica l'estructura de les enquestes a les persones immigrants (5.1.1) (les enquestes estan agrupades a l'Annex 7.7 Enquestes realitzades a la població immigrant de Taradell i a l'Annex 7.8 Enquestes realitzades a la població immigrant de Vic). Al segon apartat s'hi expliquen les enquestes realitzades a la població immigrant de Taradell (5.1.2). Al tercer apartat, les representacions gràfiques mostren els resultats de les enquestes (5.1.3 a Taradell i 5.1.6 a Vic) i finalment, al quart apartat, una petita conclusió provisional tant per a la població del municipi de Taradell (5.1.4) com per a la població de la ciutat de Vic (5.1.7).

El segon bloc (5.2) està estructurat de la mateixa manera, l'única diferència és que la informació que hi surt està referida a la població civil autòctona.

El tercer bloc (5.3) està subdividit en dos apartats, diferenciant les localitats de Taradell i de Vic, per esmentar de forma separada els mecanismes o plans que es duen a terme en ambdues localitats per facilitar la integració d'un immigrant.

5.1 LA POBLACIÓ IMMIGRANT

5.1.1 Estructura de les enquestes a les persones immigrants

Les enquestes realitzades a les persones immigrants estan estructurades en quatre parts i són exactament iguals a ambdues localitats.

A la primera part, a l'encapçalament, és on hi consten quatre dades personals, on es demana el país d'origen, el sexe, el temps que fa que habita a la localitat i l'edat de la persona estrangera a la qual s'ha fet l'enquesta. En aquest aspecte, cal dir que també s'ha intentat fer les enquestes a persones diferents, de diferent sexe i d'edats diverses.

A continuació l'enquesta està dividida en tres blocs: el primer bloc I. Volen els immigrants integrar-se a la societat?, recull un conjunt de preguntes (13 qüestions), redactades de manera que quedi reflectida la **voluntat** que té l'immigrant a l'hora d'adaptar-se (la situació familiar i personal en què es troba i els sentiments que té respecte del país d'acollida i el seu país d'origen). Al segon bloc II. Poden els immigrants integrar-se a la societat per mitjà de la població civil?, recull 9 preguntes que reflectiran la **capacitat** que tenen els immigrants a integrar-se a la societat civil (si se senten ajudats o no per a la població que els rep a la localitat receptora). I per últim, el tercer bloc III. Disposen els immigrants de mecanismes o ajudes per facilitar la seva integració?, s'hi recullen 8 preguntes que ens ajudaran a conèixer els problemes, tan laborals, econòmics, personals, sanitaris, en què es troben els immigrants en el país d'acollida.

5.1.2 Enquestes realitzades a la població immigrants de Taradell

Les enquestes realitzades als tres grups migratoris més importants de Taradell, escollits anteriorment, estan escrites a mà per a les mateixes persones immigrants que van acceptar respondre les enquestes i agrupades a l'Annex 7.7 Enquestes realitzades a la població immigrant de Taradell.

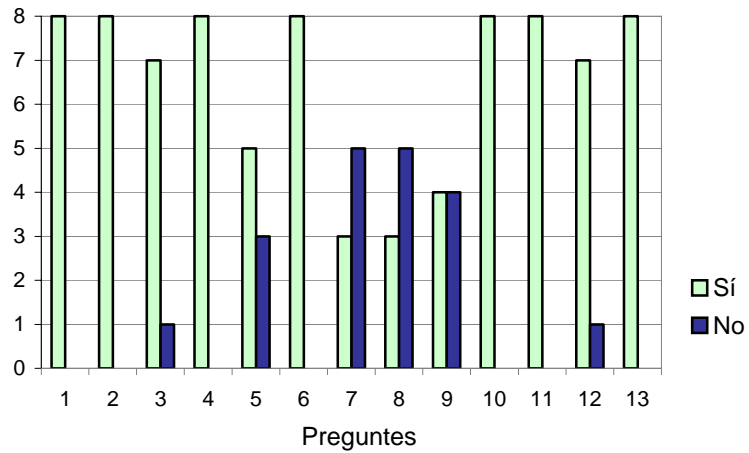
Hi ha 23 enquestes, de les quals 8 són de persones procedents del Marroc, 4 d'origen polonès i 12 de Colòmbia.

5.1.3 Gràfiques

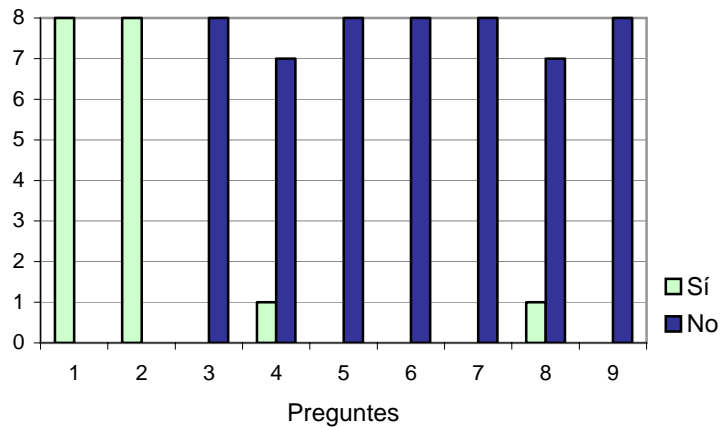
- Respostes de les enquestes a la població d'origen marroquí de Taradell
- Respostes de les enquestes a la població d'origen polonès de Taradell
- Respostes de les enquestes a la població d'origen colombià de Taradell

**RESPOSTES DE LES ENQUESTES A LA POBLACIÓ D'ORIGEN MARROQUÍ
DE TARADELL**

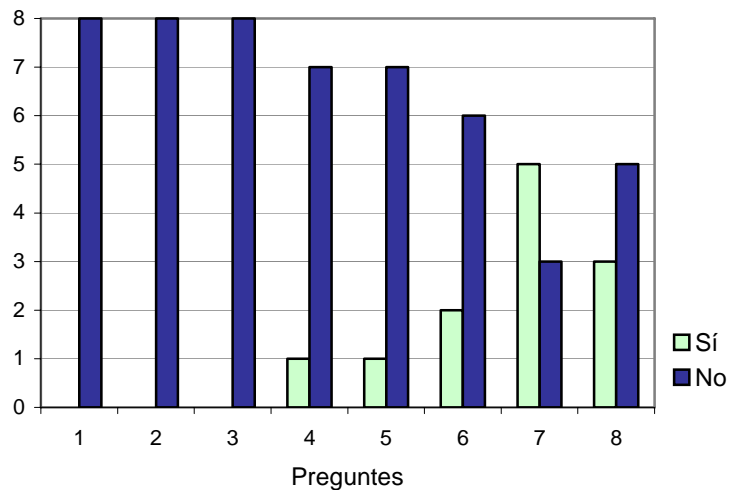
Bloc I. Volen els immigrants integrar-se a la societat?



Bloc II. Poden els immigrants integrar-se a la societat per mitjà de la població civil?

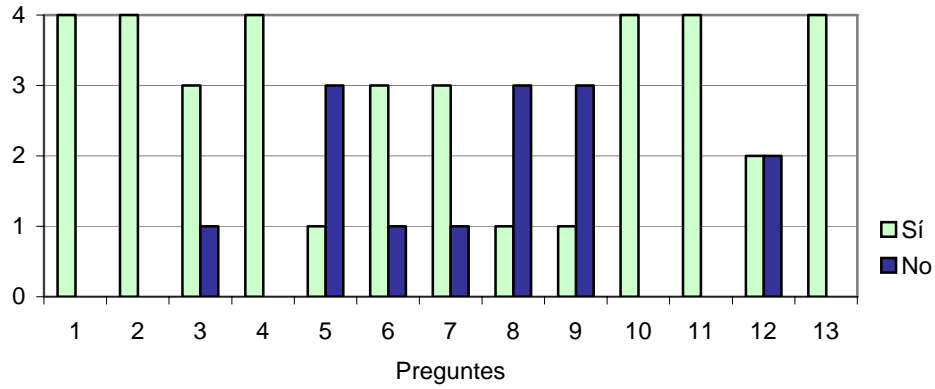


Bloc III. Disposen els immigrants de mecanismes o ajudes per facilitar la seva integració?

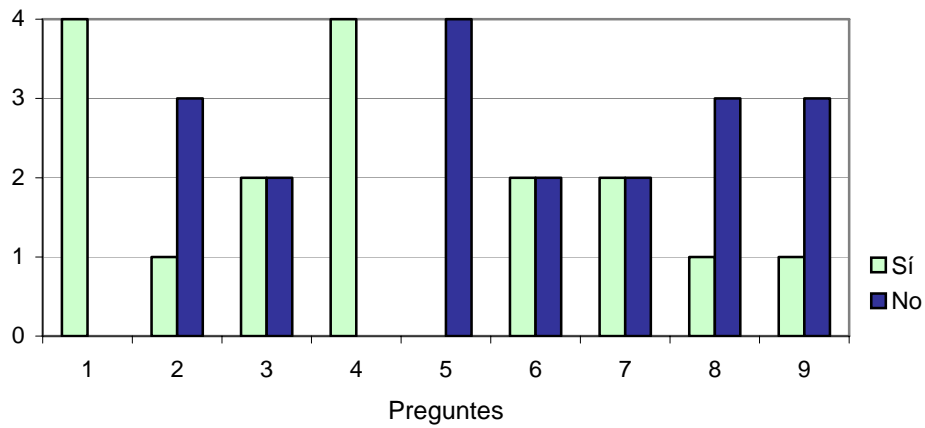


**RESPOSTES DE LES ENQUESTES A LA POBLACIÓ D'ORIGEN POLONÈS
DE TARADELL**

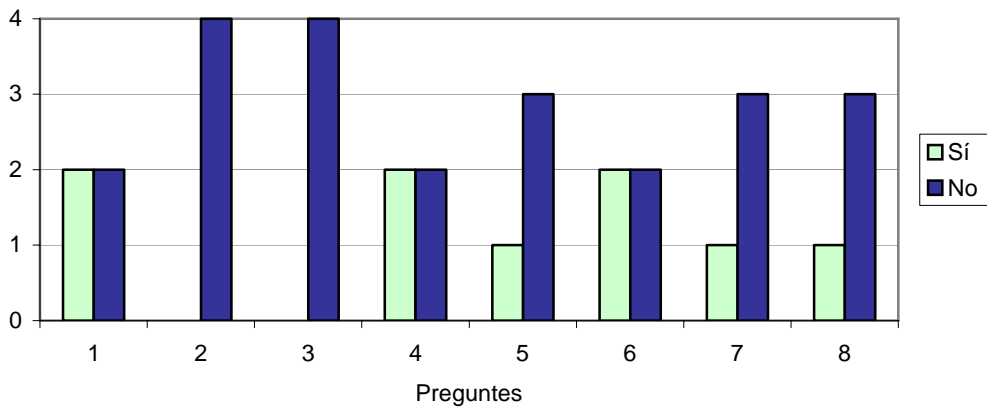
Bloc I. Volen els immigrants integrar-se a la societat?



Bloc II. Poden els immigrants integrar-se a la societat pe mitjà de la població civil?

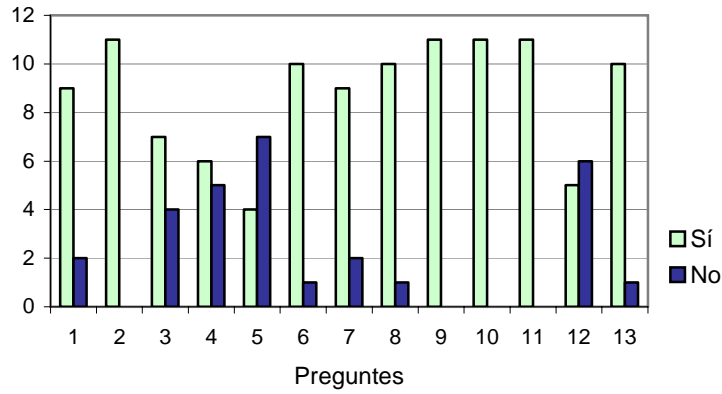


Bloc III. Disposen els immigrants de mecanismes o ajudes per facilitar la seva integració?

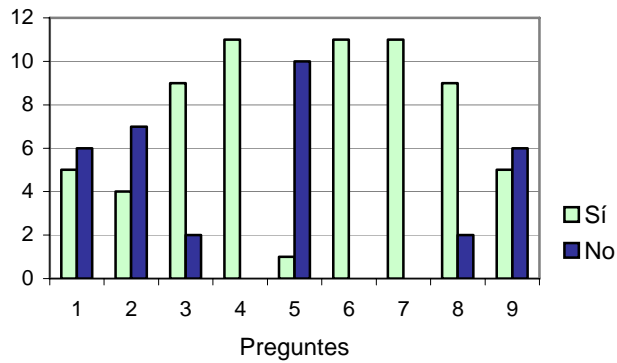


**RESPOSTES DE LES ENQUESTES ALS IMMIGRANTS D'ORIGEN COLOMBIÀ DE
TARADELL**

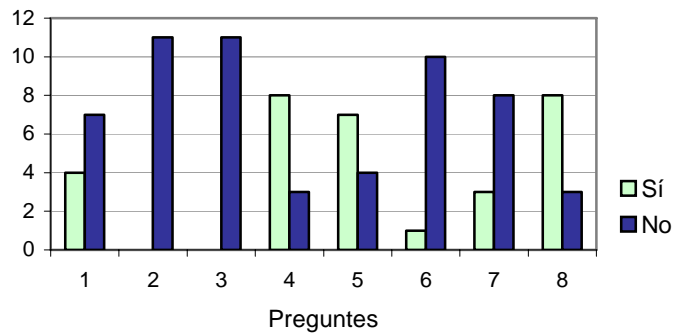
**Bloc I. Volen els immigrants integrar-se a la
societat?**



**Bloc II. Poden els immigrants integrar-se a la
societat per mitjà de la població civil?**



**Bloc III. Disposen els immigrants de
mecanismes o ajudes per facilitar la seva
integració?**



5.1.4 Conclusions provisionals de les enquestes realitzades a la població immigrant de Taradell

Observant i reflexionant amb el contingut de les enquestes (Annex 7.7) i les representacions gràfiques (5.1.3) que mostren els resultats de les enquestes dels tres grups migratoris que hem estudiat del municipi de Taradell, trobem algunes conclusions clares:

Pel que fa a la **voluntat** que tenen els immigrants a integrar-se podem dir que la totalitat dels immigrants d'origen marroquí i polonès als que hem fet les enquestes se senten bé i viuen bé a la seva localitat d'acollida, i encara que també la totalitat dels marroquins enquestats troba a faltar el seu país d'origen, més de la meitat no té interès en tornar-hi.

En canvi, la població polonesa i colombiana sí que li agradaria tornar al seu país i no quedar-se a viure aquí per sempre.

Pel que fa l'interès que mostren en aprendre la llengua catalana i aprendre coses noves de la cultura d'aquí, la totalitat dels immigrants dels tres orígens diferents han respost que estan totalment interessats en aprendre la llengua i la tradició de la localitat que els ha rebut.

Respecte a la llengua, hi ha més immigrants marroquins i polonesos que no saben parlar ni llegir català i en canvi, la majoria dels colombians han dit que parlen i llegeixen en català, però s'ha de tenir en compte que el castellà és una llengua romànica semblant al català, i el polonès i l'àrab no hi tenen trets tan comuns.

En segon lloc, analitzant el segon bloc de preguntes respecte a la **capacitat** dels immigrants a integrar-se, podem dir que totes les dones del Marroc (es tractava només de dones en el cas d'immigrants de procedència marroquina a Taradell), se senten ajudades i acceptades per part de la població autòctona del municipi. Podem observar que els polonesos se senten totalment acceptats per la resta de població no estrangera, però en canvi, no se senten ajudats per aquesta.

D'altra banda, podem veure que en els colombians hi ha quasi un empat, però la majoria d'aquests no se senten acceptats ni ajudats per a la població no estrangera.

Un 90% dels enquestats dels tres orígens migratoris ha respost que mai ha tingut cap mena de conflicte amb una persona no estrangera de la seva localitat, tot i que la majoria de colombians i la meitat de polonesos pensa que la població no estrangera té por als immigrants i se'ls jutja malament, però que en canvi, no hi ha motius per desconfiar-ne o tenir-los por.

En tercer lloc, observant les preguntes i els gràfics referents al tercer bloc, sobre les **dificultats o problemes** i les **facilitats i ajudes** que té un immigrant a la seva localitat receptora, hem de comentar que la totalitat de les dones marroquines s'han sentit ajudades per les institucions, sobretot per l'Ajuntament de Taradell i Càritas (no està especificat a les enquestes per la dificultat de l'escriptura per part de les dones).

Cap dels immigrants marroquins, polonesos o colombians ha tingut cap tipus de problema en el moment d'anar al metge o de portar els fills a l'escola (en cas de tenir-los), però d'altra banda, alguns han tingut problemes, sobretot els colombians, en trobat feina o trobar un habitatge.

Els polonesos han respost que han tingut més complicacions en la inserció dins del món laboral que no pas en aconseguir un lloc on viure.

També cal mencionar que les dones marroquines disposen d'ajudes que els faciliten la vida aquí (sobretot ajudes econòmiques com beques de llibres pels fills). D'aquestes, n'hi ha que opinen que existeix una falta d'ajudes econòmiques per a la població immigrant.

La majoria dels polonesos no disposen d'ajudes per viure aquí i pensen que no els n'hi manquen. En canvi, la majoria dels colombians no disposa d'ajudes de cap tipus i desitjaria tenir-ne.

S'ha realitzat un càlcul per conèixer la mitjana d'edat de les persones a les quals s'ha realitzat l'enquesta segons l'origen geogràfic del qual provenen i ha sortit el següent.

	MARROC	POLÒNIA	COLÒMBIA
Mitjana d'edat	33 anys	41 anys	26 anys
Mitjana de temps que fa que viuen aquí	8 anys	2 anys	3,5 anys

5.1.5 Enquestes realitzades a la població immigrant de Vic

Les enquestes realitzades als tres grups migratoris més importants de Vic, escollits anteriorment als primers apartats del treball, han estat respostes a mà per els immigrants i que es troben agrupades a l'Annex 7.8 Enquestes realitzades a la població immigrant de Vic.

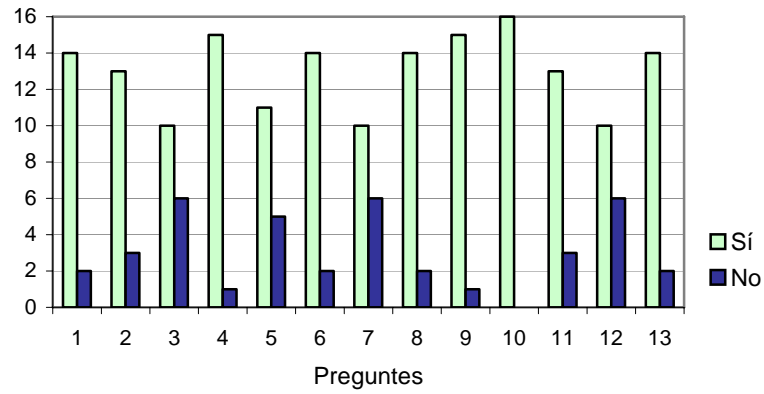
Hi ha un total de 38 enquestes, 16 de les quals són respostes per immigrants procedents del Marroc, 11 corresponen a immigrants ghanesos i les altres 11 d'immigrants d'origen equatorià.

5.1.6 Gràfiques

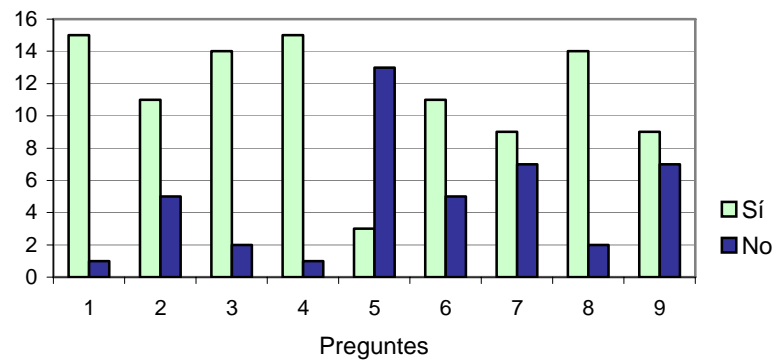
- Respostes de les enquestes a la població d'origen marroquí de Vic
- Respostes de les enquestes a la població d'origen ghanès de Vic
- Respostes de les enquestes a la població d'origen equatorià de Vic

RESPOSTES DE LES ENQUESTES A LA POBLACIÓ D'ORIGEN MARROQUÍ DE VIC

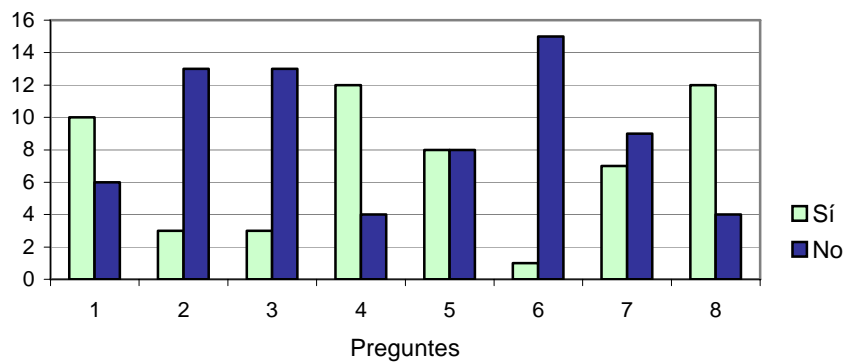
Bloc I. Volen els immigrants integrar-se a la societat?



Bloc II. Poden els immigrants integrar-se a la societat per mitjà de la població civil?

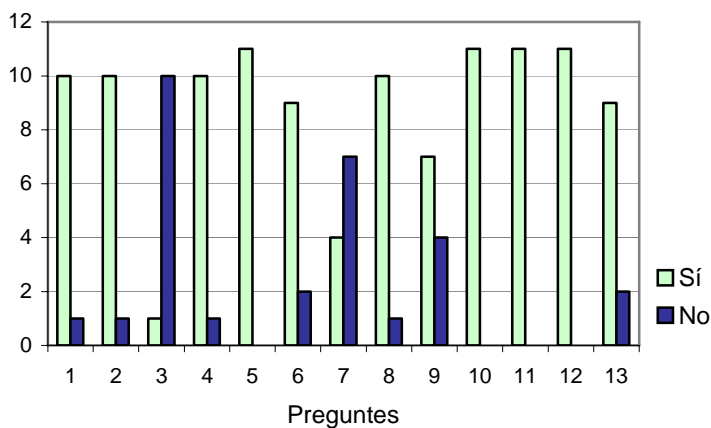


Bloc III. Disposen els immigrants de mecanismes o ajudes per facilitar la seva integració?

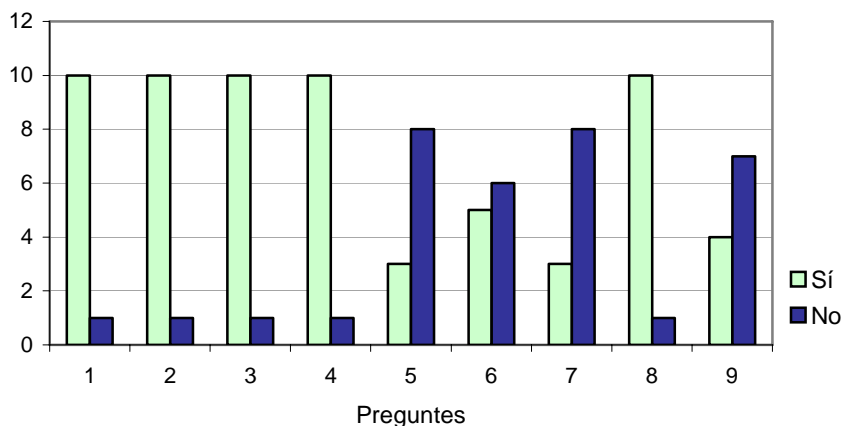


RESPOSTES DE LES ENQUESTES A POBLACIÓ D'ORIGEN GHANÈS DE VIC

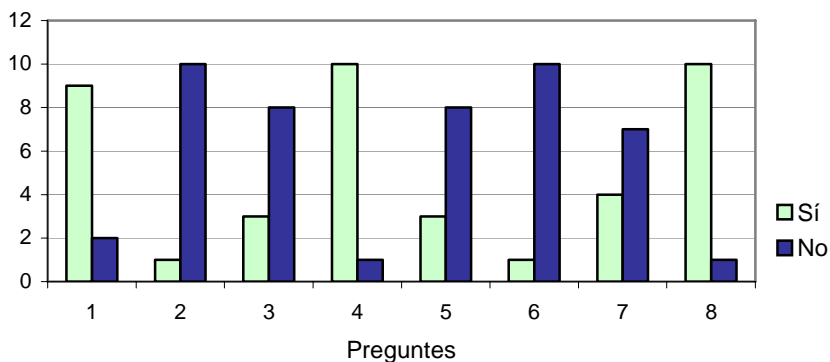
Bloc I. Volen els immigrants integrar-se a la societat?



Bloc II. Poden els immigrants integrar-se a la societat per mitjà de la població civil?

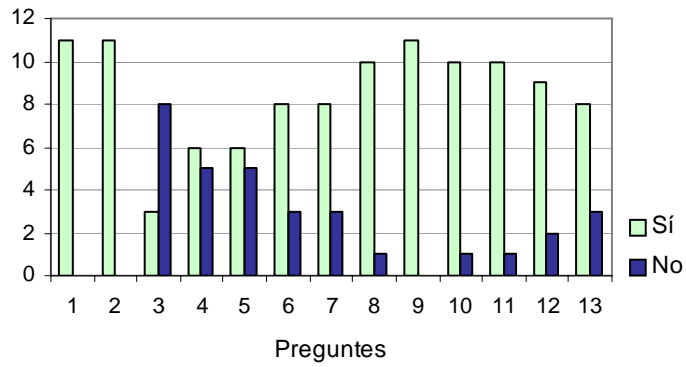


Bloc III. Disposen els immigrants de mecanismes o ajudes per facilitar la seva integració?

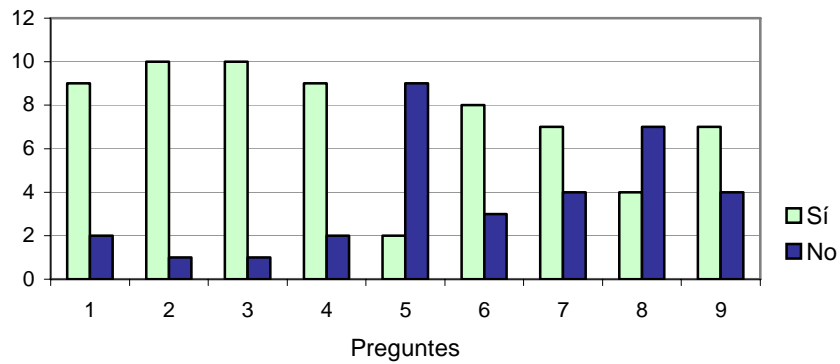


RESPOSTES DE LES ENQUESTES ALS IMMIGRANTS D'ORIGEN EQUATORIÀ DE VIC

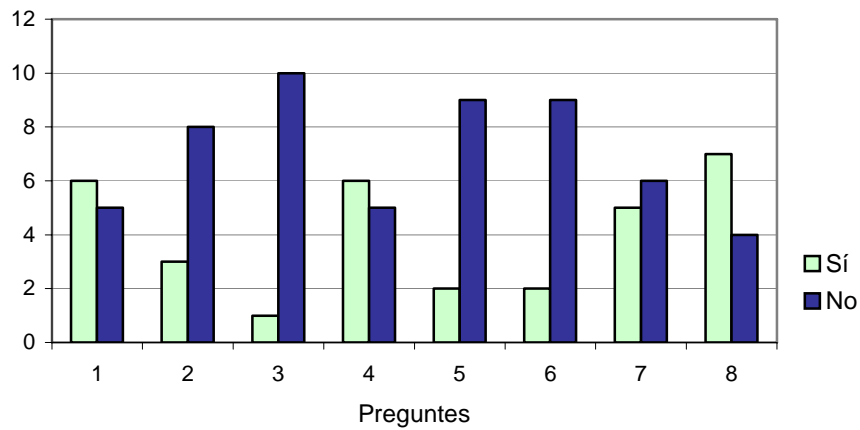
Bloc I. Volen els immigrants integrar-se a la societat?



Bloc II. Poden els immigrants integrar-se a la societat per mitjà de la població civil?



Bloc III. Disposen els immigrants de mecanismes o ajudes per facilitar la seva integració?



5.1.7 Conclusions provisionals de les enquestes realitzades a la població immigrant de Vic

Observant també les enquestes realitzades (Annex 7.8) i les representacions gràfiques (5.1.6) que mostren els resultats de les enquestes fetes als tres grups migratoris escollits per estudiar a la ciutat de Vic, s'han pogut extreure algunes conclusions:

La **voluntat** dels immigrants a integrar-se a la societat varia una mica depenent de l'origen geogràfic de la persona a la qual se li ha fet l'enquesta. En principi, encara que uns més que d'altres, la majoria dels immigrants procedents dels tres orígens geogràfics diferents (Marroc, Ghana i Equador), se senten i viuen bé a la localitat on han arribat després d'emigrar del seu país.

El total d'immigrants ghanesos han respost que els agradaria quedar-se a viure aquí definitivament, encara que també troben a faltar el seu país, per tant a la majoria no li agradaria tornar a marxar al seu país. En canvi, els immigrants equatorians i marroquins, tot i que també els agradaria quedar-se aquí a viure, troben a faltar el seu país i preferirien tornar-hi.

La totalitat dels ghanesos han respost que els interessa aprendre de la llengua i la cultura d'aquí i han afegit que realitzen activitats relacionades amb l'activitat quotidiana de la població no estrangera de la ciutat, com practicar algun esport a algun club esportiu, fer cursos d'informàtica o de pintura, etc. La població d'origen marroquí i equatorià també s'ha mostrat majoritàriament interessada en aprendre de la societat que els envolta.

Fent referència al català, els resultats obtinguts de la pregunta en què es demanava si sabien parlar català, la majoria d'immigrants dels tres orígens geogràfics han respost que sí. I respecte a llegir, els immigrants ghanesos han estat els que menys han respost que en saben en comparació amb els altres dos països. Tot i això continua essent menys de la meitat els que no saben llegir en català.

En segon lloc, fixant-nos en la segona gràfica de cada país d'origen dels immigrants, la que ens ha de mostrar la **capacitat** d'integració dels immigrants, veiem que la quasi tots els immigrants marroquins i tots els ghanesos, se senten acceptats per a la població no estrangera amb la que conviuen. Els colombians se senten també acceptats i a més, formen el grup migratori, juntament amb Ghana, que se senten també més ajudats per la població autòctona.

Si ens fixem en la pregunta que es demanava als estrangers si havien tingut algun conflicte o problema amb alguna persona que no fos immigrant, la majoria dels immigrants de cada grup migratori han respost que no s'han trobat mai en cap tipus de problema. Tot i ser pocs, dels immigrants que han respost que sí són procedents de Ghana.

A la pregunta número 6 del Bloc II, se'ls preguntava als immigrants si creien que la població autòctona tenia por als immigrants; una bona part dels immigrants marroquins juntament amb part dels equatorians, han respost que sí, que la població civil no estrangera a vegades té por als immigrants. En canvi, respecte els habitants ghanesos de Vic, hi ha quasi un empat d'opinions respecte a la por que té la població autòctona als immigrants.

Bona part dels immigrants marroquins i ghanesos creuen que a la població autòctona no li agrada conviure amb persones immigrants, mentre que la majoria dels equatorians pensen el contrari. Pel que fa l'última pregunta d'aquests segon bloc, cal destacar que els immigrants ghanesos creuen que la població no hauria de tenir por dels immigrants, no haurien de tenir motius per desconfiar-ne.

Per últim, observant les últimes gràfiques que ens mostren el tercer bloc de les enquestes realitzades als immigrants, que han de mostrar les **facilitats** o **ajudes** i les **dificultats** i **problemes** d'un immigrant en el seu procés d'integració, cal dir que la majoria dels immigrants de tots tres orígens han trobat el suport de les institucions de la localitat per poder-se integrar i establir la seva situació quan han arribat. Molts dels immigrants han respost que han estat ajudats per l'Ajuntament de Vic un cop arribats a la ciutat.

Tal i com en les conclusions provisionals de Taradell (5.1.3), molt pocs immigrants han tingut problemes en cas d'haver d'anar al metge o de portar els fills a l'escola en cas de tenir-ne.

Però, contrastant aquesta darrera pregunta, una bona part de la població immigrant ghanesa i marroquina ha tingut dificultats a l'hora de trobar feina. En el cas dels equatorians hi ha un empat en la dificultat que s'han trobat al moment d'inserció al món laboral. Continuant amb les dificultats que han tingut els immigrants en diferents àmbits, cal destacar que els immigrants d'origen marroquí són els que han tingut més conflictes a l'hora de trobar un habitatge (els immigrants ghanesos i equatorians responen que no van tenir problemes en aquest sentit).

Una mínima part dels immigrants dels tres països d'origen diferents diu que ha tingut problemes en aprendre català o en trobar un lloc per assistir a classe, davant de la immensa majoria que tampoc ha tingut dificultats en aquest àmbit.

A les gràfiques que representen el Bloc III de les enquestes podem veure que hi ha persones immigrants, tan del Marroc com de Ghana, com de l'Equador que disposen d'ajudes que els donen les institucions, i que n'hi ha que no hi tenen accés, a aquestes ajudes; però de totes maneres tan uns com altres desitjarien disposar de més ajudes (sobretot de caràcter econòmic) per poder satisfer les seves necessitats i d'aquesta manera millorar el seu nivell de vida.

	<u>MARROC</u>	<u>GHANA</u>	<u>EQUADOR</u>
<u>Mitjana d'edat</u>	31 anys	34 anys	33 anys
<u>Mitjana de temps que fa que viuen aquí</u>	3 anys	2 anys	2,5 anys

5.2 LA POBLACIÓ CIVIL

5.2.1 Estructura de les enquestes a les persones no immigrants

Les enquestes realitzades a les persones que no són d'origen estranger estan estructurades en quatre parts (tal i com les enquestes de les persones immigrants), i són exactament iguals tan per a la societat civil no immigrant d'una localitat com de l'altra.

A dalt de tot, a l'encapçalament, és on hi consten dues dades personals: es demana el país d'origen i l'edat de la persona a la que es fa l'enquesta. Tal i com hem dit a les enquestes de les persones immigrants, hem intentat fer les preguntes a gent de totes les franges d'edat i dels dos sexes, tan masculí com femení.

A continuació l'enquesta esta dividida en tres blocs exactament igual que en les enquestes de la població estrangera: en el primer bloc, I. Volen els immigrants integrar-se a la societat, hi consten 7 preguntes orientades a la **voluntat** de l'immigrant que té en integrar-se però fetes des del **punt de vista de la població civil** que rep aquests immigrants. Al segon bloc II. Poden els immigrants integrar-se a la societat?, s'hi recullen 9 preguntes més (amb preguntes addicionals que només han respost algunes persones), que tenen com a objectiu donar a conèixer la **actitud de la població respecte a l'immigrant**, el grau de disposició de la població autòctona a contribuir d'alguna manera en el procés d'integració d'una persona nouvinguda. I per últim, en el tercer bloc III. Els immigrants tenen facilitats per integrar-se?, és l'apartat a partir del qual intentarem esbrinar **què en pensa la societat civil** autòctona **dels plans**, campanyes, programes, i altres **ajudes** que posen en marxa les grans institucions per ajudar a la integració d'un immigrant al país d'acollida on arriben.

5.2.2 Enquestes realitzades a la societat civil no immigrant de Taradell

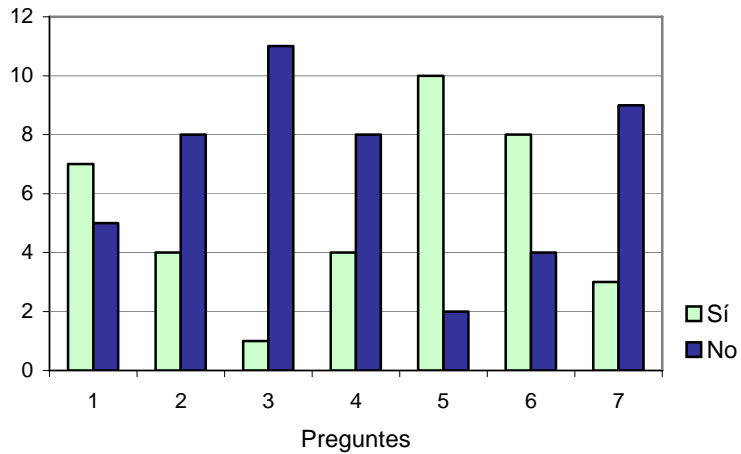
Les enquestes realitzades a la població no estrangera i per tant, no immigrant de Taradell també han estat respostes a mà per la gent que ha col·laborat al contestar les enquestes i estan agrupades a l'Annex 7.9 Enquestes realitzades a la població no immigrant de Taradell. En total es tracta d'unes 12 enquestes realitzades entre gent de 17 a 62 anys, independentment dels sexes.

5.2.3 Gràfiques

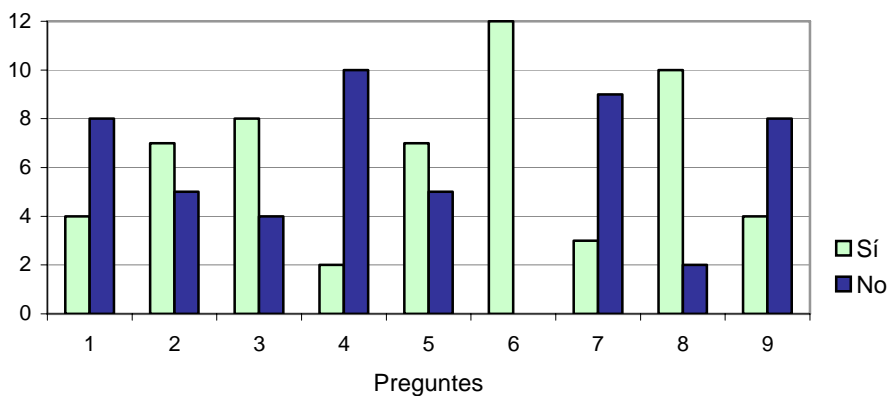
- Respostes de les enquestes fetes a la societat civil no immigrant de Taradell

**RESPOSTES DE LES ENQUESTES FETES A LA SOCIETAT CIVIL NO IMMIGRANT
DE TARADELL**

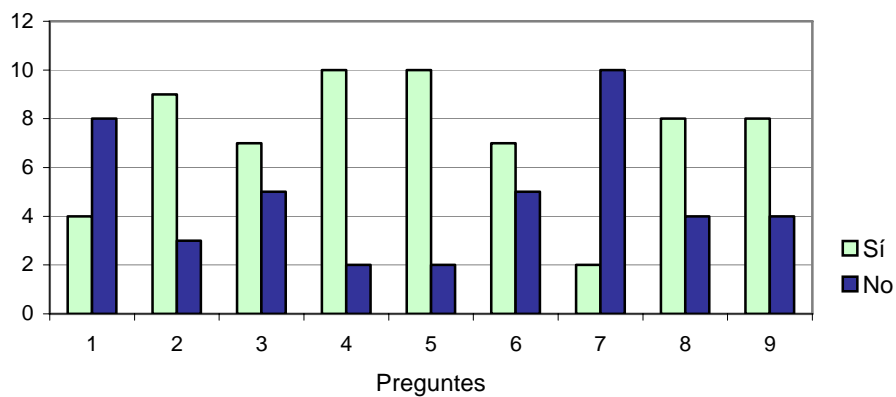
Bloc I. Volen els immigrants integrar-se a la societat?



Bloc II. Poden els immigrants integra-se a la societat?



Bloc III. Els immigrants tenen facilitats per integrar-se?



5.2.4 Conclusions provisionals de les enquestes realitzades a la societat civil no immigrant de Taradell

Les enquestes fetes a la població no estrangera de Taradell ([Annex 7.9](#)) i les gràfiques que mostren els resultats de les enquestes (5.2.3) permeten treure una sèrie de conclusions sobre la opinió de la societat civil no immigrant sobre la immigració:

En primer lloc, consultant les preguntes i les gràfiques corresponents veiem que, per una mica més de la meitat de les persones a les quals s'ha fet l'enquesta, hi ha massa immigrants vivint a la seva localitat. A més la gran majoria opina que els immigrants no fan tot el possible per a la seva integració a la societat (tenint en compte que, de totes maneres, la paraula *integració* pot arribar a ser molt subjectiva), i tampoc mostren interès en adaptar-se ni aprendre coses noves del seu entorn.

A part d'això, la majoria de la societat no estrangera a la qual ha estat possible fer les enquestes pensa que, els immigrants se senten bé en l'entorn que tenen però que causen problemes en aquests entorn al qual han arribat i a més, no en respecten la població que ja hi habita.

Pel que fa al segon bloc de preguntes, ens adonem que al total de persones enquestades li agradaria que els immigrants s'interessessin en els costums d'aquí per tal de que la convivència entre ambdues parts sigui més agradable, però en canvi, aquesta mateixa població autòctona que rep els immigrants no té cap tipus d'interès en conèixer els seus costums i la seva manera de viure.

Una tercera part de la població que ha respost l'exemple diu que ha tingut conflictes seriosos amb algun immigrant (sobretot amb immigrants d'origen marroquí o àrab) per algun tema de robatori o de baralles.

Una tercera part també diu que manté algun tipus de relació amb els immigrants i accepta que la societat en general els rebutja.

La major part de la població nega tenir cap tipus de por a les persones immigrants que habiten al municipi, però una mica més de la meitat d'aquesta població accepta el fet de que els immigrants li causen alguna molèstia a causa del seu comportament molt diferent a la població d'aquí (però això es podria considerar una cosa normal pel simple fet de provenir de països diferents).

Més de la meitat de la població assumeix el fet de no fer res per millorar la situació de convivència entre els immigrants i ells, però una quarta part sí que ho fa.

Una pregunta també representativa és la pregunta 8, on es demana a la persona enquestada si estaria disposada a ajudar seriosament a un immigrant. Aquesta pregunta també es pot mirar de manera subjectiva però si pensem que la població, a vegades, es nega a relacionar-se amb les persones immigrants, quasi bé la totalitat de les persones que han realitzat l'enquesta, ha respost que estaria disposat a ajudar a un immigrant en cas de que aquest ho necessités.

Per acabar, a la part on la població civil ha opinat en respecte a les ajudes que reben els immigrants quan arriben nous a les localitats, dos terços han respost que les institucions no realitzen una feina eficaç en el procés d'integració de les persones noves i que encara que els immigrants tinguin suficients ajudes per integrar-se i les utilitzin, les institucions no realitzen una feina eficaç en la manera de repartir o de donar aquest tipus d'ajudes.

Tot i això, la majoria de la població pensa que els immigrants tenen una sèrie d'avantatges que no té la població (o potser que no sap que té) i que abusen d'aquest tipus d'ajudes pel sol fet de dir que són immigrants, i com que han arribat aquí quasi sense res, necessiten més ajuda que l'altra gent. Per tant, la majoria també creu que ja tenen suficient ajuda com per aconseguir adaptar-se al nivell de vida de la localitat on han arribat i no en necessiten més.

Finalment, dos terços de la població creu que el repartiment dels immigrants a les escoles i als barris del municipi són correctes, mentre que l'altre terç opina que la immigració se centra massa en zones concretes del poble i existeix una diferència considerable pel que fa al nivell d'alumnes immigrants de les escoles del municipi. (Aquestes últimes opinions poden ser molt subjectives a la persona que ha contestat l'enquesta, ja que sinó es coneix de primera mà el repartiment real dels immigrants a les escoles o als barris, es una pregunta complexa d'analitzar).

5.2.5 Enquestes realitzades a la societat civil no immigrant de Vic

Les enquestes realitzades a la població no estrangera de la ciutat de Vic han estat contestades a mà i estan agrupades a l'Annex 7.10.

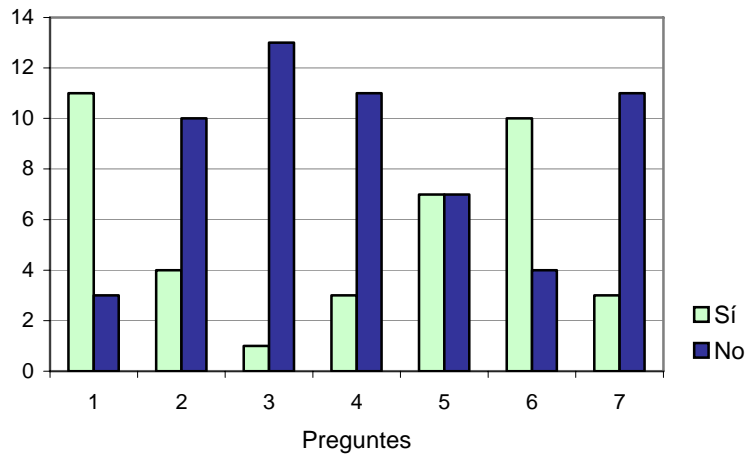
Hi ha un total de 14 enquestes realitzades a gent de 17 a 54 anys, independentment del seu sexe.

5.2.6 Gràfiques

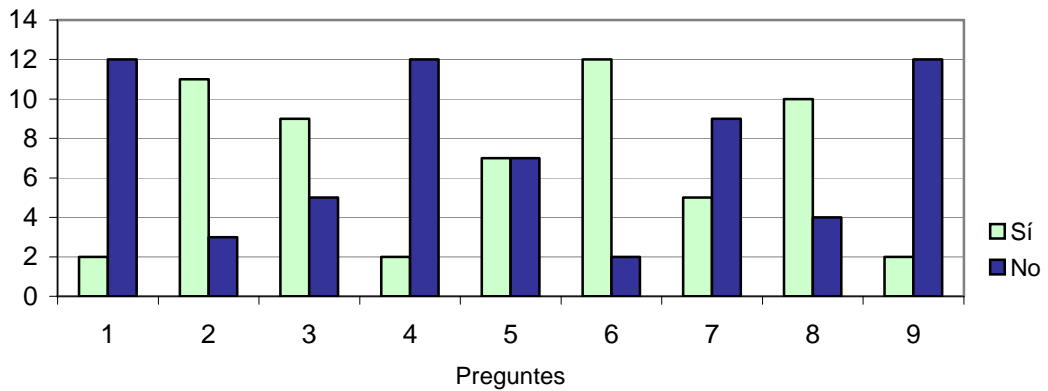
- Respostes de les enquestes fetes a la societat civil no immigrant de Vic

RESPOSTES DE LES ENQUESTES FETES A LA SOCIETAT CIVIL NO IMMIGRANT DE
VIC

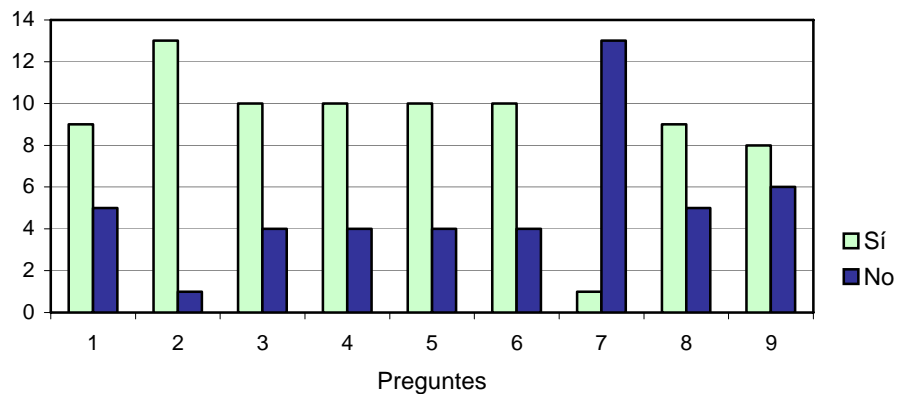
Bloc I. Volen els immigrants integrar-se a la societat?



Bloc II. Poden els immigrants integra-se a la societat?



Bloc III. Els immigrants tenen facilitats per integrar-se?



5.2.7 Conclusions provisionals a les enquestes realitzades a la societat civil no immigrant de Vic

Abans de comentar qualsevol resultat cal mencionar que els resultats que s'han vist representats a les gràfiques de les localitats de Taradell i Vic han sortit molts semblants entre ells i només hi ha alguna pregunta concreta de la qual se'n vegin variacions importants. D'aquesta manera comentarem les conclusions tot comparant les conclusions de les gràfiques representatives de la ciutat de Vic, amb les del municipi de Taradell.

La majoria de la població no estrangera de la ciutat de Vic que ha contestat les preguntes de les enquestes referents a la voluntat d'integració dels immigrants, ha respost que, creuen que hi ha massa immigrants a la seva localitat (hi ha més habitants que opinen que hi ha massa immigrants a la seva localitat a Vic que a Taradell, cosa que també es veu condicionada pel fet de tractar-se d'una ciutat que d'un poble). Pel que fa a l'interès sobre l'aprenentatge de la cultura del país receptor, la majoria de la població (d'ambdues localitats) pensen que els immigrants no fan tot el possible per dur a terme aquests aprenentatge ni demostren interès per el seu nou lloc d'acollida, sinó que per contra, no respecten la societat i causen problemes.

Pel que fa al segon bloc de preguntes, hi ha la mateixa quantitat de gent a Taradell que a Vic que respon negativament al fet d'haver tingut algun conflicte greu amb alguna persona immigrant. La diferència més gran en aquest bloc de preguntes és que a Vic no hi ha tant d'interès per part de la societat no estrangera a que els immigrants s'interessessin més per els costums i tradicions del país d'acollida, però pel que fa a les relacions que mantenen persona autòctona amb persona immigrant, el percentatge de la gent que respon positivament a l'existència de relacions amb la gent estrangera continua essent més alt. La meitat de la població vigatana que ha respost a l'enquesta creu ens fa saber que els immigrants els molesten en algun sentit (sobretot en el comportament com es dona a Taradell), i l'altre part opina que no hi ha cap motiu per sentir-se molestat per alguna persona immigrant.

El que s'ha de fer notar és que, tan a una localitat com a l'altra, la societat civil no immigrant no mostra cap tipus d'interès a conèixer els costums dels immigrants, perquè opinen que són ells els qui han d'integrar-se al país on han arribat, ni fa res per millorar la situació de comunicació entre ell i l'immigrant.

Per finalitzar amb aquest apartat de conclusions provisionals cal dir que els resultats sorgits de les preguntes de l'últim bloc de l'enquesta, han sortit molt semblant a Taradell i a Vic, però la única diferència notable que es veu reflectida en les gràfiques és la següent: a Vic, més de la meitat de la població creu que les institucions fan una feina eficaç a l'hora de posar en marxa certs plans d'acollida, campanyes o programes que facilitin la integració de les persones immigrants quan arriben al seu nou país d'acollida.

Fent una comparativa amb els resultats obtinguts a Taradell sobre el tercer bloc, cal dir que la població autòctona de Vic no troba necessari donar més ajudes a la població immigrant, ja que opinen que aquests disposen de més ajudes que no pas la població autòctona que també es pot trobar en una situació econòmica dolenta i no se li facilitaran tantes ajudes com als immigrants.

5.3 ANÀLISI DELS DIFERENTS ORGANISMES INSTITUCIONALS RELACIONATS AMB LA INTEGRACIÓ DELS IMMIGRANTS A LA SOCIETAT O LOCALITAT D'ACOLLIDA

En aquests apartat intentarem conèixer de forma general (per evitar entrar en àmbits complexos que no aportarien res necessari al treball), conèixer alguns dels programes o mecanismes que posen en marxa i duen a terme les institucions de les localitats de Taradell i Vic.

5.3.1 Programes que faciliten la integració dels immigrants a Taradell

- **L'Ajuntament de Taradell** posa a l'abast del ciutadà un ventall de serveis com per exemple, la recollida de residus, un programa de suport a les empreses, una sèrie de serveis tècnics municipals, etc. Però hi ha dos serveis que posa en marxa el mateix ajuntament per al ciutadà, que encara que estan creats per a tota la població que ho necessiti, es convenient mencionar-los, ja que són els serveis que poden utilitzar més les persones novingudes al municipi que ho necessitin.

Aquests dos serveis que ofereix l'ajuntament són: Serveis Socials i Inserció Laboral

- Els **serveis socials** de l'ajuntament de Taradell són l'accés immediat al Sistema Català de Serveis Socials, el primer nivell i el més proper a l'usuari i als àmbits familiar i social. Són serveis municipals d'assessorament i tractament de problemes que afecten a la persona i a la família. Aquests serveis estan ubicats a tots els ajuntaments i tothom té dret a accedir-hi i plantejar la seva demanda . Porten a terme funcions d'informació, orientació, tramitació, derivació, diagnòstic, suport professional, mediació/arbitratge, queixes/reclamacions.

Com hem dit, als serveis socials hi pot accedir tothom que ho necessiti i s'hi poden sol·licitar diferents prestacions i serveis com per exemple: informació de serveis i recursos per gent gran, per a discapacitats, pels infants, per a la dona, la immigració, la família, o la inserció laboral, tràmit de prestacions socials, ajuts econòmics, mediació i resolució de conflictes, orientació familiar, atenció domiciliària, etc.

Aquests servei per tant, encara que estigui obert a tot ciutadà que ho necessiti, els immigrants també hi tenen dret, com a ciutadans del municipi i els pot ser útil en cas de d'alguna d'aquestes necessitats.

- La **inserció laboral** es tracta d'una borsa de treball adreçada, per una banda, a persones a partir de 16 anys i dins l'edat laboral que busquin feina o una millora laboral i, per altra banda, a empreses que busquin persones per ocupar vacants de llocs de treball.

Si es tracta de persones joves o menors d'edat es poden adreçar al Punt Jove del municipi ("El Puntal") i si es tracta de persones adultes poden dirigir-se a les oficines d'atenció al ciutadà.

Aquest servei pot ser de gran utilitat a les persones immigrants nouvingudes, ja que com s'ha vist a les gràfiques i a les conclusions provisionals, la dificultat més gran amb la qual es troben els immigrants quan arriben al país o localitat d'acollida és la de trobar un lloc de treball.

D'altra banda, l'Ajuntament també ha posat en marxa les **classes de català per a adults** a l'escola "L'Arpa", un centre on es realitzen diverses activitats com pintura, manualitats, etc. Aquests any s'estan fent dos cursos de català per a adults que provenen de països estrangers. Un dels dos cursos, és un curs d'alfabetització per a immigrants, per tant, està destinat a gent que no ha assistit mai a l'escola i que no sap escriure ni llegir en la seva llengua materna. L'altre curs està destinat a gent que vol aprendre a llegir i a escriure en català però que ja estan alfabetitzats al menys en la seva llengua.

Hem realitzat una entrevista a la Mònica Parrilla (apartat 5.3.4), la professora de català per a adults que s'encarrega del curs d'alfabetització a persones nouvingudes.

He escollit tractar en format d'entrevista el tema de les classes de català perquè trobo interessant conèixer en primera persona, explicat per una professora, com és d'important conèixer la llengua de la zona on vius per tal de poder relacionar-te i interaccionar amb el teu entorn i per tant, d'integrar-te.

- La **Mancomunitat la Plana** ha en marxa fa molt poc a Taradell, el **Programa de Recepció i Acollida de la Mancomunitat la Plana (PRAM)** que s'ha promogut des de l'Àrea de Serveis Socials de la Mancomunitat la Plana, que està funcionant des de fa molt

poc a Taradell i a Muntanyola, i s'està preparant a Santa Eulàlia de Riuprimer i Balenyà-Hostalet. Aquest nou consisteix en agrupar un conjunt de persones nouvingudes al municipi i fer-los una reunió informativa sobre les coses bàsiques que es trobaran al formar part de la població de Taradell: l'horari de l'Ajuntament, l'horari del CAP, com es fa la recollida de deixalles porta a porta, quines escoles hi ha al poble, etc. Es tracta sobretot d'informació bàsica però útil per als nouvinguts, ja que encara que a nosaltres ens pugui semblar el més normal del món separar les escombraries per millorar el reciclatge, a molts immigrants els pot semblar abstracte el fet d'haver de separar els tipus de residus ja que al seu país d'origen no utilitzen contenidors d'escombraria.

Des de la Mancomunitat també es porta a terme el **Pla de Convivència de la Mancomunitat Voluntària Inter municipal La Plana**.

El Pla de Convivència de la Mancomunitat La Plana, pretén treballar per incloure a la realitat de tots els pobles que formen part de la mancomunitat, les persones nouvingudes; potenciar la convivència tot millorant la relació entre els nouvinguts a les poblacions i els que hi han viscut des de sempre, a partir de la interrelació dels ciutadans en la vida del poble i en els diversos nivells de participació social i cultural. El Pla de Convivència inclou des de la creació de protocols d'acollida per les persones que arriben a les nostres poblacions, fins a totes aquelles actuacions destinades al foment de la convivència veïnal, amb un objectiu molt clar: "viure i convida bé".

5.3.2 Programes que faciliten la integració dels immigrants a Vic

Vic és una ciutat molt gran amb molts programes i serveis que ajuden al procés d'integració d'una persona immigrant nouvinguda a la ciutat.

- **L'Ajuntament de Vic** té per exemple, una Àrea de Convivència i Ciutadania que està destinada a desenvolupar els projectes d'acollida, foment de la convivència, sensibilització i civisme de l'Ajuntament de Vic la ciutat de Vic. L'eina estratègica de l'àrea que emmarca aquests projectes és el Pla de Vic per la Convivència i la Ciutadania. L'objectiu de l'àrea és emmarcar les línies d'actuació i articular els programes d'intervenció que se'n deriven, encaminats sempre a garantir una bona convivència i qualitat de vida per a tots els ciutadans i ciutadanes de Vic, basada en els principis de la

democràcia participativa de drets i deures i les polítiques d'igualtat d'oportunitats per a totes les persones.

Però en aquest cas, per no explicar tots els plans que porta a terme la institució central de Vic perquè seria molt complex, he escollit parlar sobre el CNL, el **Consorti per a la Normalització Lingüística**.

El **CNL** és un ens creat a partir de la voluntat comuna de la Generalitat i de nombrosos ajuntaments, consells comarcals i diputacions amb l'objectiu de facilitar el coneixement, l'ús i la divulgació de la llengua pròpia de Catalunya en tots els àmbits.

Amb aquesta finalitat, el Consorti per a la Normalització Lingüística disposa d'un equip humà especialitzat i de mitjans tècnics per atendre les necessitats de formació, d'assessorament o de gestió lingüística.

La relació de col·laboració entre les empreses i entitats i el Consorti es formalitza amb la signatura d'un conveni o acord de col·laboració en què, a banda de la voluntat de progressar en el procés de normalització lingüística, les dues organitzacions assumeixen els compromisos necessaris per garantir l'èxit del pla de treball proposat.

El CNL posa a l'abast un ampli ventall de cursos de català: tan per a empreses (perquè el català sigui present en tots els àmbits), per a adults (per a millorar els coneixements de català) i assessorament (per resoldre dubtes i escriure en català amb seguretat).

A l'apartat 5.3.5 s'hi pot trobar una entrevista a Àngels Barnadas, una professora del CNL de Vic que fa classes de català per a adults.

5.3.3 Conclusió dels programes i mecanismes que posen en marxa les institucions a Taradell i a Vic.

El fet de ser un poble o una ciutat, Taradell i Vic tenen aspectes molt diferents pel què fa als plans o programes que es duen a terme per ajudar a un immigrant a integrar-se. Però de totes maneres, si en cada localitat s'intenten promoure aquestes petites ajudes a les persones nouvingudes per tal de facilitar-los una mica més l'arribada a un territori totalment diferent i desconegut, i es fa de manera eficaç, podem estar tractant amb una sèrie de mecanismes que, a petita escala, poden facilitar la vida a cents de persones que es troben desorientades quan arriben al país d'acollida després d'emigrar del seu país d'origen.

5.3.4 ENTREVISTA A MÒNICA PARRILLA

Professora d'alfabetització de català per adults.

1. A què et dediques?

Jo sóc tècnica d'infància però també treballo de professora d'alfabetització de català per a adults, és a dir, ensenyo a llegir i a escriure a la gent procedent d'altres països.

2. Des de quan fas classes de català?

Ara fa aproximadament uns 8 anys.

3. A on les fas les classes?

Actualment, com que treballo a altres llocs, només faig classes a Taradell.

4. Quants cursos o classes hi fas, a Taradell?

A Taradell faig un curs d'alfabetització i de català oral. Com que els alumnes d'una mateixa classe tenen diferents nivells hem d'intentar reforçar la comunicació oral com aprendre les lletres de l'abecedari, la lectura, etc.

El problema és que a Taradell tampoc hi ha tanta demanda de cursos de català per fer molts cursos diferents. Aquest any hem separat els alumnes en dos grups: els que necessiten alfabetitzar-se i els que ja saben llegir i escriure, si més no, en la seva llengua d'origen.

5. A qui va destinat aquest curs?

Aquest curs en particular va destinat a les persones de fora de Catalunya que no saben ni llegir, ni parlar, ni escriure en català, tot i que com hem dit abans, dins de la mateixa classe hi ha diferents nivells. Tinc alumnes que parlen més o menys fluidament i d'altres que no entenen gens de català.

6. Tens molts alumnes? De quin país d'origen són?

En aquests curss tinc uns 13 alumnes, dels quals 12 són dones que provenen del Marroc i 1 és un home senegalès.

7. Saben parlar català?

Hi ha de tot. De les dones que viuen a Taradell des de fa temps n'hi ha que poden mantenir una conversa més o menys fluïda en català i n'hi ha que no saben pronunciar ni una paraula. Tot depèn del temps que faci que viuen aquí, de la seva relació amb altra gent que parla en català, etc. Si després de venir a classe no es relacionen amb ningú més que parli català és molt difícil que n'apreguin.

8. Saben escriure català?

Com hem dit abans, moltes d'aquestes dones tampoc saben llegir ni escriure, ja sigui perquè no han anat mai a l'escola quan vivien al seu país o perquè un cop aquí tampoc n'han après. Quan un alumne o alumna ha anat a l'escola de petit, encara que es tractés de poc temps, això es veu reflectit a l'hora d'aprendre a escriure català.

9. Així doncs, tot i els diferents nivells, com organitzes les classes?

A l'inici de la classe sempre traiem un tema i intentem discutir-lo conjuntament de manera que tots intentin practicar la comunicació oral. Normalment escollim un tema de la vida social que els afecta i d'aquesta manera sé si tenen alguns dubtes o preocupacions respecte alguna cosa. Un cop hem parlat una estona cadascú fa les activitats que li toquen segons el seu nivell i després fem parelles o grups de tres (segons el nivell també) per tenir una conversa sobre algun altre tema. Intentem fer diferents activitats en una classe perquè tots els alumnes pugin aprendre segons les seves capacitats.

10. Venen més dones o homes immigrants?

A la meua classe dones, efectivament.

11. Mostren interès per aprendre?

Moltíssim. Sempre hi ha algú que fa poc que es aquí i no parla massa però en general vénen amb moltes ganes d'aprendre, de saber coses. Dues dones que només fa 5 mesos que són aquí ja han començat a venir a classe. S'adonen que per viure aquí, el català és molt important: és la llengua del carrer, de l'escola dels seus fills i de les botigues on van a comprar. Si no aprenen català no es poden relacionar.

12. Tenen dificultats? I facilitats? De quin tipus?

Algunes sí. Els/les alumnes que han vingut del Marroc, si han tingut l'oportunitat d'assistir a l'escola de petits, han fet classes en francès i això els ajuda molt a l'hora d'aprendre

conceptes en català perquè també es una llengua romànica, i encara que sigui diferent, és un avantatge per ells. Contràriament, els immigrants que mai han anat a l'escola tenen moltes dificultats, han d'aprendre una llengua des de zero.

13. Quins immigrants tenen més facilitats?

A part dels que han pogut estudiar anteriorment, el fet de conviure i interaccionar amb gent catalanoparlant, tan sigui a la feina, al carrer, amb coneguts, etc. D'aquesta manera poden practicar la comunicació oral i a l'hora d'escriure o llegir se'ls fa més senzill.

14. Penses que anar a classes de català els ajuda en el seu procés d'integració?

Sí, a part de fer català toquem altres temes: parlem de coses de l'entorn, de l'escola, dels fills, de la sanitat, de l'educació, etc, Intentem que coneguim tot el que els envolta perquè si no hi ha coneixement de l'entorn no hi pot haver integració.

15. Quin objectiu creus que tenen els immigrants respecte la nostra societat?

Jo penso que l'objectiu bàsic pel qual vénen aquí és per millorar el nivell de vida, poder treballar i millorar la seva situació econòmica. Tot i això, els immigrants en general tenen el somni de tornar al seu país i no de quedar-se a viure aquí indefinidament. Però a la realitat, un cop tenen feina i s'adonen que aquí viuen amb millors condicions que allà poden decidir quedar-se.

16. Penses que aquestes intencions que tenen, depenen del seu origen de procedència?

En general sí. Quan parlem d'immigrants que vénen de països del nord, països desenvolupats, parlem de persones a les quals els ha sorgit un tema laboral o acadèmic aquí i viuran aquí durant un temps determinat, independentment de que més endavant decideixen quedar-se per sempre. D'altra banda, quan ens fixem en els immigrants que vénen de països desenvolupats, ens adonem que majoritàriament arriben aquí per una necessitat: buscar feina per fer diners, millorar les condicions de vida, etc.

17. Com creus que se senten vivint aquí?

Pel què sé de les meves alumnes i pel què elles m'expliquen (que no és gaire, perquè no s'obren massa a l'altra gent), a vegades se senten soles fins que no tenen l'opció de conèixer a algú i tenen l'oportunitat de formar una xarxa de relacions. Com que amb les dones d'origen marroquí moltes vegades es dona el reagrupament familiar, quan arriben

aquí, soles o amb els fills, i el seu marit està treballant, no coneixent el funcionament d'un lloc molt diferent al seu país i estan soles fins que no estableixen comunicacions amb altres persones, i això també els costa.

18. Creus que la societat els accepta o els rebutja?

En general existeix el rebuig als immigrants i sobretot hi ha rebuig a un determinat grup d'immigrants segons el seu país d'origen. Crec que la causa d'aquests rebuig es el desconeixement i els prejudicis cap a aquests immigrants. La població no coneix els problemes que tenen ni amb els que es trobaran i a vegades no es fa res per canviar-ho.

19. Creus que la societat els ajuda a integrar-se? Quina relació existeix entre els immigrants i la societat?

Penso que encara s'ha de fer molta feina, la gent d'aquí no ajuda a que els immigrants se sentin acollits. Els immigrants que arriben aquí no coneixen res i per molta voluntat que tinguin a integrar-se se'ls ha d'ajudar a conèixer que poden fer i què no i com actuem els que vivim aquí, és una mica com ensenyar les "normes socials" amb les que convivim.

20. Creus que tenen contacte amb immigrants d'altres nacionalitats?

Els immigrants d'origen marroquí són un dels col·lectius importants a Taradell i a Catalunya en general i és per això que potser es tanquen més, es relacionen entre ells com a mateix col·lectiu d'immigrants i es donen recolzament mutu sense necessitat de relacionar-se amb altres immigrants. En canvi molts immigrants africans, de Ghana, de Nigèria i d'altres zones de l'Àfrica subsahariana es relacionen pel sol fet de ser de la mateixa zona i no del mateix país.

Pel que fa a les dones, i més les dones marroquines, no es relacionen massa amb altres immigrants, de fet, no es relacionen massa amb l'exterior.

En conclusió, cada immigrant es relaciona més o menys, depenent del col·lectiu on pertany i del sexe.

21. Què penses sobre els mecanismes d'ajuda per a la integració dels immigrants que posen en marxa les grans institucions?

Penso que els mecanismes més útils per ajudar a integrar-se a un immigrant, (entenent integrar-se com a conèixer la manera de viure de la població d'aquí, respectar-la i intentar adaptar-s'hi mínimament), són els plans d'acollida que es realitzen quan els immigrants arriben al país d'acollida. Aquests arriben desorientats i si no disposen d'informació no

saben on poden anar per aprendre les coses que els ajudaran per a la futura integració social.

Les classes de català també són un mecanisme útil perquè la llengua relaciona els immigrants amb el seu entorn, les aules d'acollida pels nens nouvinguts també són necessàries i faciliten la posterior immersió d'aquests nens a les aules.

22. Creus que són eficaces o insuficients les ajudes que es donen als immigrants? Estan mal repartides o per contra se'n fa un ús correcte?

Crec que les facilitats que se'ls donen als immigrants són útils pel temps que aquests tenen intenció de viure aquí. A vegades a una ciutat es poden donar unes ajudes que són impensables que es donin a un poble i viceversa. Per exemple, centrant-nos en la llengua, a una ciutat com Barcelona potser es pot donar un ventall molt ampli de cursos de català per a tots els nivells i les places estaran molt sol·licitades, però potser a un poble relativament petit com Taradell, es donarà menys possibilitat de cursos però es podrà fer una atenció més personalitzada a l'immigrant.

23. Per últim, què en penses de la voluntat que tenen els immigrants a integrar-se? I de la capacitat que tenen? La població els hi facilita o els hi dificulta la integració?

La meva opinió és que els immigrants no vénen amb la intenció d'integrar-se aquí totalment ni de sotmetre's a la cultura d'aquí abandonant així els seus costums i tradicions. Ells vénen per necessitat, per feina, per diners i així que poguessin, tornar al seu país. De tota manera, ells vénen amb la intenció de viure bé el temps que visquin aquí, de relacionar-se i d'aprendre coses noves molt diferents de les que ells ja coneixen. També penso que s'ha de millorar la manera tal i com la societat tracta els immigrants, la població hauria d'empatitzar més, posar-se a la pell d'unes persones que prou problemes han tingut per deixar casa seva i a la seva família perquè se'ls posin les coses difícils quan arriben aquí. Això sí, sense oblidar que ells també s'han d'esforçar i són necessàries polítiques que els facilitin l'adaptació.

Moltes gràcies per la teva col·laboració.

5.3.5 ENTREVISTA A ÀNGELS BARNADAS

Professora de català per a adults.

1. **A què et dediques?**

Jo treballo de professora de català per a adults al Consorci per a la Normalització Lingüística de Vic.

2. **Des de quan fas classes de català?**

La primera vegada que vaig fer classes de català per a adults va ser fa més de 20 anys. Després, vaig fer altres feines. I ara, fa 5 anys que hi he tornat.

3. **A on fas les classes?**

En aquests moments treballo a Vic, al CNL.

4. **Quants cursos o classes fas?**

Faig classes a cinc grups diferents. Cada classe dura 1 hora i mitja i cada grup ve dos dies a la setmana.

5. **A qui van destinats aquests cursos?**

Aquests cursos van destinats a persones adultes de més de 16 anys de fora de Catalunya i que no saben parlar català, però totes estan alfabetitzades en la seva llengua materna, com a mínim. Tots són de nivell bàsic.

6. **Tens molts alumnes? De quin país d'origen són?**

A cada grup hi ha un mínim de 18 alumnes i un màxim de 25. Els grups són per nivells. Dins del nivell bàsic, hi ha tres subnivells: bàsic 1, bàsic 2 i bàsic 3. Els alumnes que jo tinc són de molts països diferents. De l'Àfrica, tinc alumnes del Marroc, de Ghana, del Senegal, de Nigèria, d'Angola, de Madagascar, de Burkina Faso... De l'Àsia, del Nepal, de l'Índia, de la Xina ... D'Europa, d'Anglaterra, d'Alemanya, de Suïssa, d'Espanya (Madrid, Canàries...). D'Amèrica llatina, d'Equador, de Colòmbia, de Veneçuela, d'Hondures, del Perú, del Brasil, ... i també tinc una alumna d'Austràlia, de Melbourne.

7. Saben parlar català?

N'hi ha de tot, depèn del nivell que facin. Tinc un grup que fa un nivell inicial, és a dir, un nivell previ al bàsic 1 i són gent que han estat poc escolaritats. A aquesta gent els costa molt aprendre la llengua, perquè a part de les hores de classe no parlen català en cap altre lloc. Dels altres nivells, hi ha gent de tot. Depèn, és clar, d'això que t'he comentat, del seu grau d'escolarització i de les relacions que tinguin fora de l'aula. Si només parlen català a classe, els costa molt. Ara bé, hi ha gent que treballa i a la feina li parlen en català. O bé tenen amics catalans i això es nota molt.

8. Saben escriure català?

Doncs això, també depèn del seu grau d'escolarització, dels seus hàbits i dels costums. Si són gent que escriu normalment aprendrà ràpidament a escriure en català. Ara bé, si ja no tenen l'hàbit d'escriure ni en la seva llengua, a aquesta gent els costa molt tot, aprendre a parlar-lo i encara més a escriure'l.

9. Així doncs, com organitzes les classes?

Pel que fa al nivell inicial, fem servir un dossier. Aquest dossier té dos apartats: la presentació i l'entorn. A la presentació, hi entren molts aspectes, però bàsicament és la seva identificació ("com es diuen, on viuen, d'on són...") i el lloc on són, l'entorn (el món, Europa, Espanya, Catalunya...). Aquests temes els permeten situar-se aquí i al mateix temps agafar l'hàbit d'estudi.

Als nivells bàsics, seguim un llibre, el *Passos* i a part del llibre de text tenen un quadern d'exercicis. A classe expliquem els nous conceptes i els practiquem i a casa els repassen fent el quadern. Alguns exercicis els corregim a classe, d'altres els els corregeixo jo, demanant-los els quaderns un cop cada quinze dies, aproximadament.

Practiquem les quatre habilitats lingüístiques, la comprensió oral, l'expressió oral, la comprensió escrita i l'expressió escrita, sempre d'acord amb el nivell corresponent.

10. Venen més dones o homes immigrants?

En general, venen més dones. Però tots els grups són mixtes.

11. Mostren interès per aprendre?

Molt. Hem de tenir en compte que les classes són voluntàries i per tant, vénen perquè volen. L'interès és divers. Alguns vénen perquè per treballar ho necessiten o, si més no, perquè quan saben la llengua tenen més facilitats per trobar feina. D'altres, perquè tenen

fills i ells els parlen en català, o bé per ajudar-los a fer deures, per entendre les coses de l'escola ... i d'altres per interès personal, ja que consideren molt interessant saber la llengua del país on viuen.

12. Tenen dificultats? I facilitats? De quin tipus?

Tot depèn del nivell d'escolarització que tenen. És a dir, dels anys que han anat a l'escola. També és cert que la gent que ja sap una altra llengua romànica (francès, castellà, portuguès...) té més facilitats. Com més llengües saben, més fàcilment aprenen i pensa que hi ha gent que sap moltes llengües. A nivell general, aprendre els verbs i els pronoms són potser les parts més dificultoses.

13. Quins immigrants tenen més facilitats?

Una part d'aquesta pregunta ja te l'he contestada en l'anterior. Per altra banda, un fet diferenciador a l'hora d'aprendre la llengua és el contacte que tenen amb gent de parla catalana fora de les hores de classe. Això es nota molt i a més fa que ells també tinguin més interès a aprendre perquè veuen que l'aplicació és real i immediata.

14. Penses que anar a classes de català els ajuda en el seu procés d'integració?

Sí, sens dubte. La classe de per si ja és un espai integrador. Ens relacionem persones de moltes cultures. Les classes són molt pràctiques i toquem temes del dia a dia i del seu interès personal. No aprenen més enllà de la realitat, sinó a partir de la realitat.

15. Quin objectiu creus que tenen els immigrants respecte la nostra societat?

Jo crec que vénen aquí per millorar la seva situació econòmica. Ells viuen en països on tenen pocs recursos econòmics al seu abast i marxen pensant que aquí faran diners i que tornaran als seus països rics. I en la majoria dels casos, no és així.

16. Penses que aquestes intencions que tenen depenen del país de procedència?

És clar. Depèn de si vénen del que anomenem països desenvolupats o subdesenvolupats.

17. Com creus que se senten vivint aquí?

En general, els costa. I els podríem dividir en dos tipus: les persones que vénen dels anomenats països subdesenvolupats, que vénen buscant una millor vida, més riquesa, i no sempre és així i ara, menys; i les persones que arriben amb un contracte de treball, els

papers en regla i que saben que sempre que vulguin poden anar al seu país, això és diferent.

18. Creus que la societat els accepta o els rebutja?

En general penso que costa acceptar els immigrants. Primerament per desconeixement, però també per por. També depèn del lloc d'origen d'on provenen, de la situació econòmica que tinguin, ...

19. Creus que la societat els ajuda a integrar-se? Quina relació existeix entre els immigrants i la societat?

Crec que hi ha poca relació. Pel que he dit abans. Per desconeixement i per por. La gent en general no es preocupa de si aquestes persones saben els nostres costums, els nostres hàbits o les nostres normes. I com que ells no els saben i ningú es preocupa d'ensenyar-los-els, després ens enfadem si no els compleixen i no ens hi relacionem. I tot això crea confusió i distància, i per descomptat males relacions.

20. Creus que tenen contacte amb immigrants d'altres nacionalitats?

Depèn del seu país d'origen. Pels costums i la manera de relacionar-se entre ells mateixos. Hi ha col·lectius que són molt oberts i amb un sentiment de solidaritat molt alt entre ells i això fa que sigui més fàcil, també, relacionar-se amb altres col·lectius. Per la meva experiència, les persones marroquines són més tancades amb el seu col·lectiu; de fet, ja veiem que hi ha poca relació fins i tot entre ells mateixos, pel sol fet de ser de diferent sexe. Això és molt diferent amb la gent de l'Àfrica subsahariana, que són gent molt solidària entre els del seu país, sense diferenciar el sexe, i per extensió ho són amb els altres. La gent de parla castellana de Llatinoamèrica entre ells se senten diferents, però per oposició a la resta d'immigrants tenen sentiment de grup.

21. Què penses sobre els mecanismes d'ajuda per a la integració dels immigrants que posen en marxa les grans institucions?

Que cada vegada són millors. Hem de tenir en compte que és un fenomen nou i que té una gran importància. Són molta gent que arriba i les infraestructures no estaven preparades. És un procés d'adaptació lent, però jo hi veig una actitud integradora i d'ajut.

22. Creus que són eficaces o insuficients les ajudes que es donen als immigrants?
Estan mal repartides o per contra se'n fa un ús correcte?

Crec que són necessàries i no parlo sols d'ajudes econòmiques. Penso que és necessari ajudar els immigrants quan arriben. És molt important fer una bona acollida que els expliqui on són, com vivim i quins són els seus drets i els seus deures. A partir d'aquí és probable que quan sàpiguen això puguem viure tots més a gust.

23. Per últim, què en penses de la voluntat que tenen els immigrants a integrar-se? I de la capacitat que tenen? La població els facilita o els dificulta la integració?

Jo penso que és difícil tenir una voluntat d'integració quan no tens els mínims per viure resolts i quan no saps com es viu aquí. Per això, considero molt important fer una bona acollida i si ells se senten ben rebuts és fàcil que tinguin interès per integrar-se en aquesta societat acollidora. Si ells senten por i rebuig per part nostra, es mantindran a part i faran la seva vida al marge del lloc on viuen, de la seva llengua, la seva cultura i els seus costums. És una situació que necessita de les dues bandes perquè flueixi i tingui bons resultats. Depèn de tots!

Moltes gràcies per la teva col·laboració.

6. CONCLUSIONS FINALS DEL TREBALL DE RECERCA

Un cop acabada la part teòrica i pràctica del treball de recerca és l'hora de fer una reflexió sobre totes les dades, conceptes, informacions, representacions gràfiques, etc. i intentar treure una conclusió general d'aquestes, de manera que pugui intentar reflectir de quina manera he aconseguit els objectius del treball que em vaig plantejar a la introducció.

Com vaig esmentar al principi, el meu objectiu no era resoldre el problema a la complicada qüestió de: "Hem de dir sí o no a l'entrada d'immigració?" i continua essent una pregunta massa complexa per respondre tot i haver realitzat un treball com el que he fet. De tota manera, tornant al meu (tampoc senzill) objectiu, d'intentar comprendre de manera subjectiva que és la immigració i el grau de voluntat, de possibilitat i facilitat d'integració dels immigrants al nou país d'acollida he arribat a una primera conclusió:

La immigració és un tot un món, si hi entres el pots intentar comprendre però sinó, és un tema que queda molt lluny i és molt complex d'entendre. Es pot pensar que, de manera general, la immigració és el simple i fred fet de l'arribada d'una persona emigrant del seu país originari a un altre país receptor, i que aquests moviment provoca, de vegades, algun conflicte amb la societat que sí que és originaria del país receptor.

Però, en realitat, darrera de tot això hi ha moviments de persones que han hagut de deixar casa seva i marxar perquè no tenien feina, no tenien diners, no tenien menjar o simplement volien intentar millorar el nivell de vida i donar una educació decent als seus fills. Persones que viatgen de forma arriscada d'una punta a l'altra del món, a vegades enganyats pels mitjans de comunicació, que esperen arribar al paradís, a un país ric que els donarà de menjar i els ajudarà a viure decentment. Parlem de persones que donarien el que fos per no haver de deixar la família i marxar del seu país, que donarien tot per poder sobreviure al lloc on han nascut, però finalment han de marxar del seu territori per poder viure mínimament bé.

I després d'un viatge, on es troben? Al paradís? O a un país desenvolupat que es troba en una situació crítica perquè no sap què fer amb els immigrants que hi arriben? A un país on també costa trobar feina, trobar casa i a més, a un país que no es parla la mateixa llengua que ells parlen i coneixen. A un país on la gent, de vegades, els mira malament pel sol fet de no tenir la pell del mateix color o on la gent desconfia o els té por pel sol fet de no ser gent que ha nascut al seu mateix país.

Si aquest treball m'ha servit d'alguna cosa es per veure que res és blanc o negre, que ni els immigrants vénen aquí amb la mentalitat de canviar de vida, de caràcter, de deixar de banda tots els seus costums i entregar-se en cos i ànima a la societat dels països receptors i adaptar-se a la manera de fer de la gent que hi viu, ni la població autòctona del país fa els possibles per ajudar a aquests immigrants, que arriben aquí desorientats i sense res, a sentir-se com a casa, o si més no, a no complicat la convivència entre els uns i els altres.

En part, ambdues posicions són normals i comprensibles perquè encara que els immigrants hagin hagut de deixar enrera la seva vida diària, no estan disposats tampoc a deixar de banda els seus costums per adoptar-ne uns de nous, per adoptar una manera de funcionar d'un país que no coneixen. Però també és cert que els immigrants vénen aquí amb somnis, amb esperances, amb ganes de tirar endavant i canviar la seva forma de vida, que és certament el motiu principal de la seva arribada. I és aquesta esperança, el que els mou a intentar adaptar-se i a relacionar-se amb el seu entorn.

I doncs el problema, quan es genera? Que els immigrants tinguin ganes d'aprendre coses de la cultura del país que els rep, no vol dir que sàpiguen com fer-ho. A més a més, perquè una persona immigrant s'integri al seu entorn, també s'ha d'integrar en la societat, i aquí ja no compte només la seva voluntat, sinó que aquí és on la societat autòctona del país d'acollida juga el seu paper.

I quin és el paper que juga la població no immigrant? Normalment, a cada persona li agrada mantenir el seu espai vital. Penso que moltes vegades, encara que els immigrants tinguin un interès en adaptar-se no en saben, és a dir, no saben com entrar a la resta de la població per tal d'intentar ser com ells (no copiar-los en tot el que fan però si intentar assimilar certs funcionaments o "normes socials" de la població). Cada persona té un tarannà i un caràcter propi i això fa que sigui compatible o no amb una sèrie de gent. Si a més a més, una persona és d'un país totalment diferent a una altra pot ser que la compatibilitat o incompatibilitat entre parts sigui més exagerada. Això és una mica el que passa amb la immigració: tenint en compte que la població autòctona de la zona ja manté una posició una mica distant respecte a la població immigrant, i com hem dit, majoritàriament ja no mostra un interès en ajudar els immigrants a fer-se seu el nou lloc on han arribat (encara que si que se'ls respecti), existeix una dificultat per parts dels immigrants a saber com fer-ho per intentar adaptar-se a aquesta població tan distant amb ells.

I després, quan es produeix aquesta dificultat, els immigrants pensen que la població és racista i que no volen conviure amb immigrants i es tanquen a ells mateixos i deixen

d'intentar relacionar-se amb la població autòctona, i llavors és quan la població no estrangera s'adona del poc interès dels immigrants en adaptar-se a la societat i el sentiment de racisme, de distància i de mala convivència va augmentant entre les dues parts implicades,

I és justament en aquest punt, quan les institucions elaboren una sèrie de campanyes per a millorar la convivència dels immigrants amb la societat, quan es promouen programes per facilitar el procés d'integració dels immigrants, etc.

I què en pensen els immigrants i la població autòctona d'aquestes "ajudes"? Els immigrants creuen que es mereixen ajudes per facilitar-los l'adaptació a l'entorn després d'haver arribat a un país desconegut a més de mencionar que per ells és molt difícil l'adaptació (ja que pensen que la resta de la població tampoc els hi posa gens fàcil). I d'altra banda, la població no estrangera pensa que als immigrants no els fan falta tantes ajudes perquè en realitat no tenen cap mena d'intenció a integrar-se.

En resum, es com una pilota que es va fent cada vegada més gran i que, en la meua opinió, només es pot resoldre mitjançant un petit intent de col·laboració entre totes les parts. Cal una mica d'empatia de cara als immigrants, penso que ja ha de ser prou difícil arribar PER NECESSITAT i no per gust a un país nou tan diferent al teu, com perquè part de la població et dificulti la convivència al país que t'ha acollit, però d'altra banda també penso que, ja que els immigrants són els que han estat rebuts a qualsevol localitat que els hagi acollit, han de fer l'esforç no només de voler-se adaptar sinó de quina manera ho han de fer, tenint en compte que a molta gent li costa conviure amb persones immigrants però que no hi tenen cap problema si se'ls respecta.

Penso que cal treballar molt en aquests aspectes ja que els immigrants tenen la voluntat d'integrar-se aquí fins al punt que la societat autòctona els hi permet. I si és la mateixa societat que no es deixa enriquir ni tampoc té interès en aprendre de la cultura d'unes persones, que es vulgui o no, també formaran part de la teua localitat i del teu país perquè hi habiten, és quasi impossible valorar tots els conceptes que envolten la paraula integració. Si no es permet als immigrants integrar-se a la societat mitjançant la voluntat mútua d'aprendre uns dels altres, la integració no és possible.

Annexos

ANNEX.01 EVOLUCIÓ DE LA POBLACIÓ TOTAL I ESTRANGERA A TARADELL
2000 – 2008

EVOLUCIÓ DE LA POBLACIÓ TOTAL I ESTRANGERA A TARADELL
2000-2008

	Població total	Població estrangera	
	Habitants totals (1)	total	% sobre (1)
<u>2008</u>	5.929	439	7,40
<u>2007</u>	5.864	430	7,33
<u>2006</u>	5.764	410	7,11
<u>2005</u>	5.613	377	6,72
<u>2004</u>	5.519	351	6,36
<u>2003</u>	5.469	323	5,91
<u>2002</u>	5.330	272	5,10
<u>2001</u>	5.168	188	3,64
<u>2000</u>	5.000	153	3,06

Font: Idescat, a partir de l'explotació estadística dels padrons.

ANNEX.02 TAULES DE LA POBLACIÓ ESTRANGERA DE TARADELL EN ELS
ANYS 2000, 2005 I 2008

TAULES DE LA POBLACIÓ ESTRANGERA DE TARADELL EN ELS ANYS
2000, 2005 I 2008

Població estrangera per països. 2000 Taradell		
	Població del país	% respecte el total de la població estrangera al municipi
Marroc	131	85,62
Resta de països	22	14,38
Total	153	100,00

Població estrangera per països. 2005 Taradell		
	Població del país	% respecte el total de la població estrangera al municipi
Marroc	236	62,60
Equador	21	5,57
Colòmbia	15	3,98
Bulgària	12	3,18
Uruguai	12	3,18
Xina	12	3,18
Ucraïna	10	2,65
Argentina	8	2,12
Regne Unit	6	1,59
Cuba	5	1,33
Ghana	4	1,06
Bolívia	4	1,06
Resta de països	32	8,49
Total	377	100,00

Població estrangera per països. 2008 Taradell		
	Població del país	% respecte el total de la població estrangera al municipi
Marroc	221	50,34
Polònia	37	8,43
Uruguai	18	4,10
Bulgària	17	3,87
Colòmbia	17	3,87
Bolívia	16	3,64
Romania	12	2,73
Equador	11	2,51
Regne Unit	10	2,28
Ucraïna	9	2,05
Xina	8	1,82
Països Baixos	7	1,59
Perú	6	1,37
Nepal	5	1,14
França	5	1,14
Filipines	4	0,91
Lituània	4	0,91
Resta de països	32	7,29
Total	439	100,00

Font: Idescat, a partir de l'explotació estadística dels padrons.

**ANNEX.03 EVOLUCIÓ DE LA POBLACIÓ TOTAL I ESTRANGERA A VIC
2000 – 2008**

EVOLUCIÓ DE LA POBLACIÓ TOTAL I ESTRANGERA DE VIC
2000-2008

	Població total	Població estrangera	
	Habitants totals (1)	total	% sobre (1)
2008	38.964	8.963	23,00
2007	38.321	8.195	21,39
2006	38.747	8.510	21,96
2005	37.825	7.650	20,22
2004	36.571	6.328	17,30
2003	35.354	5.295	14,98
2002	33.935	4.014	11,83
2001	32.706	2.817	8,61
2000	31.533	1.811	5,74

Font: Idescat, a partir de l'explotació estadística dels padrons.

ANNEX.04 TAULES DE LA POBLACIÓ ESTRANGERA DE VIC EN ELS ANYS 2000,
2005 I 2008

TAULES DE LA POBLACIÓ ESTRANGERA DE VIC EN ELS ANYS
2000, 2005 I 2008

Població estrangera per països. 2000 Vic		
	Població del país	% respecte el total de la població estrangera al municipi
Marroc	1.520	83,93
Ghana	32	1,77
Perú	18	0,99
Algèria	13	0,72
Cuba	13	0,72
França	13	0,72
Argentina	12	0,66
Nigèria	12	0,66
Mèxic	12	0,66
Colòmbia	11	0,61
Regne Unit	9	0,50
Brasil	9	0,50
Guinea Bissau	9	0,50
Senegal	8	0,44
República Democràtica Popular de Corea	8	0,44
Alemanya	8	0,44
Xina	8	0,44
República Dominicana	7	0,39
Itàlia	7	0,39
Rwanda	6	0,33
Angola	5	0,28
Índia	4	0,22
Uruguai	4	0,22
Suècia	4	0,22
Guinea Equatorial	4	0,22
Resta de països	55	3,04
Total	1.811	100,0

Població estrangera per països. 2005 Vic

	Població del país	% respecte el total de la població estrangera al municipi
Marroc	3.596	47,01
Ghana	1.049	13,71
Equador	792	10,35
Colòmbia	386	5,05
Nigèria	358	4,68
Índia	181	2,37
Xina	118	1,54
Senegal	96	1,25
Perú	82	1,07
Argentina	71	0,93
Romania	57	0,75
Itàlia	56	0,73
Bolívia	47	0,61
Brasil	46	0,60
Ucraïna	43	0,56
Bulgària	40	0,52
Guinea Bissau	39	0,51
Mèxic	38	0,50
Cuba	37	0,48
Polònia	37	0,48
Regne Unit	31	0,41
Sierra Leone	29	0,38
Mali	28	0,37
França	26	0,34
Alemanya	23	0,30
Rússia	23	0,30
Veneçuela	22	0,29
Uruguai	19	0,25
Geòrgia	17	0,22
Xile	15	0,20
Estats Units d'Amèrica	13	0,17
República Dominicana	13	0,17
Països Baixos	12	0,16
República Democràtica Popular de Corea	11	0,14
Filipines	11	0,14
Algèria	11	0,14
Camerun	10	0,13

Rwanda	10	0,13
Togo	10	0,13
El Salvador	10	0,13
Benín	10	0,13
Portugal	8	0,10
Bèlgica	8	0,10
Libèria	7	0,09
Egipte	6	0,08
Paraguai	6	0,08
Grècia	6	0,08
Pakistan	5	0,07
Guinea	5	0,07
Costa d'Ivori	5	0,07
Dinamarca	4	0,05
Irlanda	4	0,05
Croàcia	4	0,05
Lituània	4	0,05
Suïssa	4	0,05
Suècia	4	0,05
Resta de països	47	0,61
Total	7.650	100,00

Població estrangera per països. 2008 Vic

	Població del país	% respecte el total de la població estrangera al municipi
Marroc	3.695	41,23
Ghana	961	10,72
Equador	797	8,89
Nigèria	452	5,04
Índia	446	4,98
Colòmbia	417	4,65
Xina	340	3,79
Polònia	235	2,62
Romania	151	1,68
Bolívia	149	1,66
Senegal	134	1,50
Perú	99	1,10
Itàlia	85	0,95
Argentina	82	0,91
Brasil	62	0,69
Regne Unit	47	0,52
Alemanya	47	0,52
Mali	45	0,50
Bulgària	44	0,49
Ucraïna	44	0,49
França	40	0,45
Guinea Bissau	35	0,39
Mèxic	33	0,37
Uruguai	33	0,37
Portugal	33	0,37
Cuba	30	0,33
Països Baixos	29	0,32
Xile	29	0,32
República Dominicana	28	0,31
Rússia	27	0,30
Geòrgia	25	0,28
Veneçuela	25	0,28
Hondures	20	0,22
Bèlgica	13	0,15
Benín	12	0,13
Paraguai	12	0,13
Filipines	12	0,13

Rwanda	12	0,13
Estats Units d'Amèrica	11	0,12
Guinea Equatorial	10	0,11
Armènia	10	0,11
República Democràtica Popular de Corea	10	0,11
Togo	9	0,10
Algèria	9	0,10
El Salvador	7	0,08
República Txeca	7	0,08
Suïssa	6	0,07
Dinamarca	6	0,07
Grècia	6	0,07
Suècia	5	0,06
Egipte	5	0,06
Angola	5	0,06
Guinea	5	0,06
Sierra Leone	5	0,06
Pakistan	5	0,06
Bangladesh	4	0,04
Camerun	4	0,04
Costa d'Ivori	4	0,04
Resta de països	50	0,56
Total	8.963	100,00

ANNEX.05 MODEL D'ENQUESTA PER ALS IMMIGRANTS

Enquesta immigrants

País d'origen:

Temps que fa que ets aquí:

Sexe:

Edat:

Bloc I. Volen els immigrants integrar-se a la societat?

		Sí	No
1	Et sents bé aquí?		
2	Vius bé aquí?		
3	Vius amb tota la família?		
4	T'agrada el clima?		
5	T'agradaria quedar-te a viure aquí per sempre?		
6	Trobes a faltar el teu país?		
7	T'agradaria tornar-hi?		
8	Saps parlar català?		
9	Saps llegir català?		
10	T'agrada el català o t'interessa aprendre'n més?		
11	T'interessa aprendre de la cultura d'aquí?		
12	Fas activitats relacionades amb els costums d'aquí?		
Quin tipus d'activitats?			
13	T'agradaria fer-ne més?		
En quines activitats t'agradaria més participar?			

Bloc II Poden els immigrants integrar-se a la societat per mitjà de la població civil?

		Sí	No
1	Et sents acceptat per la població?		
2	Et sents ajudat?		
3	Tens relació amb altres immigrants que no són del teu país d'origen?		
4	T'agradaria tenir-hi més relació?		

5	Has tingut mai conflictes o problemes amb algú d'aquí?		
6	Creus que a vegades la població té por als immigrants?		
7	Creus que a vegades es jutja malament als immigrants?		
8	Creus que a la gent d'aquí no li agrada viure amb immigrants?		
9	Penses que tenen motius per desconfiar o tenir por?		

Bloc III. Disposen els immigrants de mecanismes o ajudes per facilitar la seva integració?

Sí No

1	Hi ha institucions t'han ajudat quan has arribat aquí?		
Quines?			
2	Has tingut dificultats o problemes per anar al metge?		
3	Has tingut dificultats o problemes per portar els fills a l'escola?		
4	Has tingut dificultats o problemes per trobar feina?		
5	Has tingut dificultats o problemes per trobar habitatge?		
6	Has tingut dificultats o problemes per aprendre català?		
7	Disposes d'ajudes que et faciliten viure aquí?		
Quin tipus d'ajudes? (econòmiques, socials..)			
8	Et manquen algun altre tipus d'ajuda a la població on vius?		
Quin tipus d'ajudes?			

ANNEX.06 MODEL D'ENQUESTA PER A LA SOCIETAT CIVIL NO IMMIGRANT

Enquesta societat civil

Sexe:

Edat:

Bloc I. Volen els immigrants integrar-se a la societat?

		Sí	No
1	Creus que hi ha massa immigrants a la teva localitat?		
2	Creus que ells tenen interès en adaptar-se		
3	Creus que fan el possible per la seva integració?		
4	Creus que volen aprendre de la població?		
5	Creus que se senten bé vivint a qui amb l'entorn que tenen?		
6	Creus que causen problemes?		
7	Creus que ells respecten la societat d'aquí?		

Bloc II. Poden els immigrants integrar-se a la societat?

		Sí	No
1	Hi has tingut mai algun conflicte seriós amb un immigrant?		
De quin país d'origen provenia? Quin tipus de conflicte?			
2	Trobes que la societat els rebutja?		
3	T'hi relaciones, amb els immigrants?		
Amb immigrants de quin país d'origen?			
4	Els tens por?		
Per quin motiu?			
5	Et molesten en algun sentit?		
Per quin motiu?			
6	T'agradaria que s'interessessin en els costums d'aquí?		
Per què?			
7	T'agradaria a tu conèixer-los més?		
Per què?			

8	Estaries disposat a ajudar seriosament a un immigrant en cas que ho necessités?		
9	Fas tu alguna cosa per millorar la relació entre la societat i els immigrants?		
	Què?		

Bloc III. Els immigrants tenen facilitats per integrar-se?

		Sí	No
1	Creus que les institucions realitzen una feina eficaç en l'ajuda de la integració de les persones immigrants?		
2	Creus que tenen suficients ajudes per integrar-se?		
3	Creus que les utilitzen?		
4	Creus que tenen avantatges que no té la resta de la població?		
5	Penses que els immigrants n'abusen, d'aquestes ajudes?		
6	Creus que la població d'aquí no les utilitza encara que també hi té dret?		
7	Creus que necessiten més tipus d'ajuda en temes com habitatge, escolarització, etc?		
8	Penses que el repartiment dels immigrants a les escoles de la teva localitat és correcte?		
9	Penses que el repartiment dels immigrants als barris de la teva localitat és correcte?		