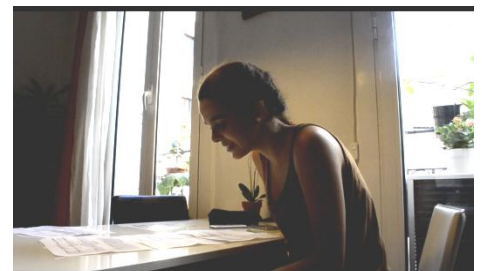


El meu amor sense casa

Treball de Recerca

Dalloway



L'altra mirada que perfà la pròpia.

Víctor Sunyol

ÍNDEX

1. Presentació.....	p. 04
1.1. Idea i motivació.....	p. 04
1.2. Definició i tipus de projecte.....	p. 04
1.3. Objectius i aspiracions.....	p. 05
1.4. Contextualització.....	p. 05
1.4.1. Context històric literari de Marçal.....	p. 05
1.4.2. Introducció biogràfica de Marçal.....	p. 06
1.5. Públic objectiu.....	p. 08
1.6. Evolució del projecte.....	p. 09
2. Sinopsis.....	p. 09
3. Tesi.....	p. 10
3.1. Formulació.....	p.10
3.2. Investigació.....	p. 11
3.3. Conclusions.....	p. 15
4. Actors socials.....	p. 16
4.1. Especificació.....	p. 16
4.2. Perfil entrevistats.....	p. 19
4.3. Contingut de les entrevistes.....	p. 28
5. Guió argumental.....	p. 28
5.1. Estructura.....	p. 28
5.2. Plantejament i desenvolupament.....	p. 30
6. Referents artístics.....	p. 35
6.1. Procés de selecció.....	p. 35
6.2. Referents i què han aportat.....	p. 35
7. Conclusions.....	p. 39
8. Agraïments.....	p. 40
9. Bibliografia i webgrafia.....	p. 41

1. PRESENTACIÓ

1.1. Idea i motivació

La idea d'aquest projecte documental neix a partir de dues preguntes: la primera es formula des de la inquietud artística i és bàsicament de quina manera pot la poesia influenciar en els diferents camps artístics fora de la literatura estrictament; mentre que la segona, de caire més social, vol anar més enllà del camp artístic i consisteix a descobrir quin paper té la poesia dins la societat actual, especialment la poesia escrita per dones. Per això el projecte es divideix en dos grans blocs: per una banda les accions artístiques i per l'altra les accions socials.

Les accions artístiques són sis creacions paral·leles de sis artistes diferents (totes dones) de disciplines diverses que parteixen des d'un punt comú, la poesia de Maria Mercè Marçal. Tot i així cada artista té una temàtica i un poema diferent.

Les accions socials són un seguit de moviments diversos que es fan en ambients diferents en els quals no hi acostuma a haver poesia. L'objectiu és fer propera la poesia de Marçal al màxim nombre de població possible amb la major diversitat —tant d'edat, sexe, d'origen, etc. Consisteix en la part més experimental del documental ja que depèn completament de la reacció de la gent.

El paper de la dona dins del documental és fonamental, ja que esdevé l'eix més important. Donar veu a les dones creadores, per això totes les artistes són dones, i la poeta escollida és Maria Mercè Marçal, vinculada al moviment feminista i de reivindicació de la dona en tots els àmbits. El documental vol contribuir a la construcció d'un llenguatge femení, però en cap moment destruint el llenguatge masculí, sinó partint des de la base artística femenina creada per les lluitadores del segle passat. Així doncs, donem veu a les dones sense fer callar a ningú.

1.2. Definició i tipus de projecte

El projecte realitzat es defineix dins dels gènere documental, ja que les imatges es prendran directament de la realitat. Per altra banda, com també defineixen les

característiques del documental, el punt de vista que s'hi expressarà serà el de l'autora, que determinarà el tipus de documental a realitzar.

El gènere documental va ser escollit perquè era l'ídoni per aconseguir transmetre unes idees directament a la societat i mostrar-ne les reaccions. També cal dir que la investigació documental és sempre una eina útil per a la difusió del coneixement massiu. De manera que ha esdevingut el gènere adequat per dur a terme aquest projecte.

1.3. Objectius i aspiracions del projecte

L'objectiu principal del documental és la reivindicació de la dona com a creadora, començant per Maria Mercè Marçal i passant per cada dona que formarà part del projecte. A més vol mostrar la pluralitat d'interpretacions artístiques que es poden arribar a crear a partir d'un punt comú, en aquest cas un poema. I finalment, vol acostar la poesia al carrer, a la gent («Si la gent no va a la poesia, la poesia va a la gent» inspirat en el moviment llatinoamericà *Acción Poética*).

En definitiva, aquest documental vol contribuir a la construcció d'un llenguatge femení a través de donar veu a dones creadores i artistes, tot reivindicant l'obra de Maria Mercè Marçal, d'una manera pública i oberta a tothom.

1.4. Contextualització

1.4.1. Context històric literari de Marçal

Després de la Guerra Civil espanyola la situació de la cultura catalana és bastant complicada. Part de la generació d'escriptors que escrivien abans de la guerra són a l'exili. Els que s'han quedat no poden publicar les seves obres i per tant només poden contribuir a una cultura clandestina. Finalment, la generació d'escriptors que hauria d'haver continuat el llegat cultural no tenen referents culturals ni llibertat de publicació. Cal destacar també que han rebut una educació, en la majoria de casos, feixista i totalment en castellà.

Aquesta situació comença a canviar després de la mort de Franco l'any 1976 i durant la transició espanyola. S'inicia així un procés per recuperar la cultura catalana pública: entre altres coses es comença a normalitzar el món editorial o es recupera una universitat catalana. Això permet a la generació nascuda als anys 50 retrobar en certa manera el llegat cultural perdut, i gràcies al seu interès i esforç per la cultura podran estudiar en català. També vincularan molt la creació cultural amb l'acció política de manera que serà una generació literària amb un gran vincle polític.

Gràcies a aquests canvis poden començar a publicar dues generacions; la generació de l'exili que pot tornar a Catalunya i publicar part de l'obra escrita a l'estranger, i la generació nascuda als 50, que publica una literatura de denúncia social i rebel·lia contra la situació viscuda. Aquesta última generació és la de Maria Mercè Marçal.

1.4.2. Introducció biogràfica Maria Mercè Marçal

Maria Mercè Marçal neix el 13 de novembre de 1952 a Barcelona, tot i que viurà els deu primers anys de la seva vida a Ivars d'Urgell, Pla d'Urgell, d'on es considera originària. La vida a pagès i els orígens de la seva família seran sempre presents dins seu i en la seva lluita. La seva mare era una gran amant del teatre i les cançons, i va ser ella qui va transmetre-li «el sentit, la riquesa de la llengua i el cant», mentre que el seu pare, que havia arribat a la universitat però no havia pogut acabar la carrera d'arquitectura va donar-li «l'estímul cap a la cultura», com diria la pròpia autora al cap d'uns anys.

Estudia batxillerat a Lleida, i comença a escriure poesia en castellà ja que l'educació que havia rebut fins el moment havia sigut castellana. Poc després començaria a escriure els primers versos en català gràcies a la influència del moviment de la Nova Cançó. L'any 1969 es trasllada a Barcelona on estudia Filologia Clàssica a la Universitat de Barcelona. Allà coneix joves poetes com Miquel Desclot, Jaume Medina i Ramon Pinyol, amb qui es casaria el 1972. Abans d'acabar la carrera universitària començà a impartir classes de literatura i llengua catalanes a un institut de Sant Boi de Llobregat, feina, la de docent, que no deixarà al llarg de la seva vida.

Durant els anys setanta inicia, juntament amb Ramon Pinyol, Xavier Bru de Sala i Gemma d'Armengol, l'editorial Llibres del Mall, gràcies a la qual comencen a publicar, sempre amb un ferm compromís antifranquista, les seves obres i totes aquelles que consideren interessants.

Gràcies a la publicació del seu primer poemari *Cau de llunes*, l'any 1976 guanya el premi Carles Riba de poesia. Així doncs, inicia durant aquesta època la seva immersió tant en el món de la literatura com en la política. El novembre de 1976 s'allista al partit polític PSAN, Partit Socialista d'Alliberament Nacional, del qual formarà part del comitè executiu.



Marçal intervenint en una reunió política.
Arxiu Fundació M. M. M.

Durant el mateix any publica el seu segon llibre, *Bruixa de Dol*, i comença així a fer-se un nom en la cultura popular, no tant per la seva poesia com per la seva acció política molt lligada als grups feministes. També destaca el fet que cantants de l'època musiquen alguns del seus poemes.

En el tercer llibre publicat, *Sal Oberta*, l'any 1982, Marçal reflecteix l'experiència de la maternitat, com a mare soltera, ja que la dècada dels vuitanta s'inicia amb el naixement de la seva filla Heura. Seguirà amb el mateix tema a *La germana, l'estrangera* publicat el 1985. I també durant la mateixa època publica el que serà el primer poemari en català que parlarà sobre l'amor entre dones, *Terra de Mai*, tema que esdevindrà un dels pilars de la seva carrera literària.



Els últims treballs com a poeta es recullen a l'antologia *Llengua abolida*, on inclou *Desglaç*, poemari que vol reflectir el dolor que li provoca la mort del seu pare, així com la continuació del tema de l'homosexualitat femenina. És el seu últim lliurament poètic en vida.

Any 1985, amb Fina Birulés, filòsofa i companya de Marçal des de 1984. Arxiu Fundació M. M. M.

L'any 1984 coneix Fina Birulés, pensadora i professora universitària de filosofia que serà la seva companya sentimental fins a la mort de la poeta.

Durant la dècada dels vuitanta, comença a escriure el que serà la seva única novel·la, *La passió segons Renée Vivien*. També destaca durant aquest període per les múltiples traduccions que dur a terme d'autores europees com Sidonie-Gabrielle Colette, Marguerite Yourcenar, Leonor Fini, Anna Akhmatova i Marina Tsvetàieva, així com l'estudi de Clementina Arderiu i Rosa Leveroni, en el seu afany de recuperar la genealogia de la tradició literària femenina.

No serà fins als anys noranta que publicarà *La passió segons Renée Vivien*, que li valdrà el Premi Carlemany l'any 1994; el Premi de la Crítica, el Premi Crítica Serra d'Or, el Premi Joan Creixells i el Prudenci Bertrana l'any següent; i, finalment, el Premi de la Institució de les Lletres Catalanes l'any 1996.

Mai abandona la seva militància feminista, tot i centrar-se en el terreny cultural i literari de manera prioritària.

Mor a Barcelona el 5 de juliol de 1998, als 45 anys, a causa d'un càncer.



A Cadaqués, ja en tractament per la malaltia, amb la seva mare i la seva filla, any 1997. Arxiu Fundació M. M.

1.5. Públic objectiu al qual va destinat el projecte

Aquest projecte no pretén anar dirigit a un sector concret de la societat, sinó que vol incitar una reflexió general al màxim nombre de persones. L'objectiu és que cadascú, des del punt de vista que sigui, pugui pensar en certa manera sobre el tema i de quina manera l'afecta: llegeix poesia? L'entén? Com l'entén? Per què? Creu que fa falta més poesia? Coneix poetes dones? Per què creu que coneix més poetes homes?....

És un documental dirigit a tota la població, de manera que sigui indiferent el seu origen estudiantil o el seu nivell intel·lectual, la poesia és lliure de ser entesa per qui sigui, per tant, totes les conseqüències que aquesta pugui generar també.

1.6. Evolució del projecte

La idea principal del projecte era poder dur a terme tota la preparació d'un documental, és a dir fer-ne la preproducció. Als annexos s'han inclòs les parts del projecte que s'han pogut rodar i, també, part de la postproducció.¹ S'ha enfocat el projecte de la manera més professional possible: tota la preproducció ha estat realitzada amb l'objectiu de dur-se a terme, no amb l'aspiració de quedar-se en un projecte teòric i prou. Així doncs, tot i que l'acotament del treball de recerca, per tal de fer un ús realista del temps del qual es disposava i dels recursos que es tenien, sigui únicament la preproducció, l'objectiu últim del projecte és crear un documental.

2. SINOPSIS

Un documental que expliqui la dona des de la perspectiva de l'art, per entendre la creació artística des del punt de vista femení. Per fer-ho, amb un punt de partida comú, l'obra de la poeta catalana Maria Mercè Marçal, diferents artistes, totes dones, crearan una obra cada una des de disciplines artístiques diferents; teatre, dansa, música, pintura, etc. El documental farà un seguiment de cada un dels processos creatius i entrevistes en les quals les pròpies artistes explicaran la seva obra. Així doncs l'obra de Marçal serà dividida en temàtiques de les quals s'escollirà un poema representatiu que serà el punt de partida de l'artista. Cada artista tindrà una temàtica i un poema diferent. La divisió temàtica serà la següent:

- Mort, *Raó del Cos*, «Res no et serà pres».
- Amor, *Terra de Mai* i *Desglaç*, «A voltes el desig».
- Feminisme, *Bruixa de Dol*, «Vuit de març».
- Maternitat, *La Germana*, *l'Estrangera* i *Sal Oberta*, «Cançó de bressol».
- Construcció del jo (cerca d'una veu pròpia), *Bruixa de dol*, «Divisa».
- Lluita, *Cau de Llunes*, «Divisa».

¹Veure Annex I.

Els processos creatius de cada artista seran intercalats amb accions socials diverses, i un desenvolupament de cada temàtica narrada en veu en off, duta a terme a partir de les aportacions de les entrevistes a poetes actuals del panorama literari català.

3. TESI

3.1. Formulació de la tesi i opinió

La tesi d'aquest treball consisteix a reivindicar la figura de Maria Mercè Marçal, tot considerant la seva obra referència de la literatura femenina catalana contemporània. Marçal tracta temes universals en l'experiència de la dona; la maternitat, la mort, l'amor, entre d'altres en són alguns exemples, temes que poden esdevenir referents per a qualsevol dona (o home). De manera que sens dubte la seva obra contribueix a la creació d'un llenguatge propi femení, a partir del qual poder explicar, poder viure, l'experiència de ser dona amb les nostres pròpies paraules.

Per aquest motiu la figura de Marçal esdevé ideal per a un projecte en el qual es vol reivindicar la creació artística femenina.

És per això que el documental vol, més que centrar-se en la vinculació de la vida de Marçal amb la seva obra, destacar els punts fonamentals de la seva obra que fan que aquesta pugui esdevenir universal per a l'experiència de qualsevol altra persona.



Marçal en una presentació de *Llengua Abolida*, 1989.
Arxiu Fundació M. M. M.

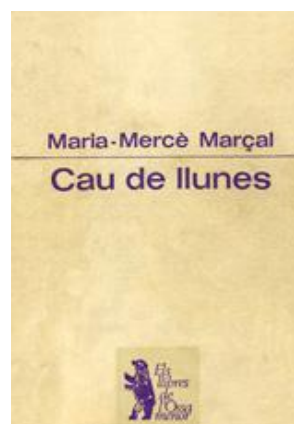
3.2. Investigació i documentació

OBRA DE MARIA MERCÈ MARÇAL

Poesia

Cau de llunes

Barcelona: Proa, 1977.



Primer llibre de l'autora en el qual es recullen poemes i cançons escrits entre 1973 i 1976. En realitat el recull va fer-lo Ramon Pinyol Balasch, parella en aquell moment de Marçal, en un intent de fer-li veure a l'autora la qualitat d'allò que escrivia. El llibre està dedicat a ell, tot i que la dedicatòria va canviant en les diverses edicions².

Aquest llibre conté la divisa que perseguirà Marçal durant tota la seva vida, on reivindica les tres lluites a les quals s'enfronta: a la lluita feminista, a la lluita de classes i a la lluita nacional catalana.

Aquesta obra és en certa manera classificable en tres de les temàtiques que s'han utilitzat pel documental: per una banda la temàtica de lluita, per altra dins la temàtica feminista i finalment dins la temàtica de construcció de la veu poètica, ja que podria considerar-se l'inici de la cerca d'una veu pròpia, potser fins i tot de manera inconscient, ja que és un procés que es farà més evident en les pròximes obres. Tot i això, es deu a la fama que ha generat la divisa que encapçala aquest llibre, és el poema escollit, dins la temàtica de lluita.

Bruixa de dol (1977-1979)

Sant Boi de Llobregat: Llibres del Mall, 1979.

Aquest segon volum està molt vinculat al primer llibre, ja que els recursos utilitzats són semblants, la fusió de la tradició literària més arrelada amb nous significats més



²Referència: article de Ramon Balasch *Cau de llunes des de 1969 a la publicació Traginera, de llunes i cançons de l'URC Revista Literària* núm. 22, octubre de 2007.

vinculats als corrents de pensament de l'època. Per això també és classificable dins de les mateixes tres temàtiques anteriors: lluita, feminisme i construcció del jo.

En aquest cas, i és l'únic en la resta del documental, aquest llibre s'ha fet servir en dues temàtiques diferents: per una banda per a la temàtica feminisme amb el poema «8 de Març» i per l'altra la construcció del jo amb «Divisa».

Sal oberta

Sant Boi de Llobregat: Llibres del Mall, 1982.

Sal oberta inicia la reflexió de Marçal envers el tema de la maternitat. El naixement de la seva filla Heura suposa replantejar-se els ideals, ja que per una banda sap que és necessària certa autoritat en la cria d'un fill, però per altra banda està en contra l'autoritarisme. Així doncs inicia un procés de cerca d'equilibri entre els dos termes, per poder educar la seva filla de la manera més correcta possible, sense anar en contra dels seus ideals.

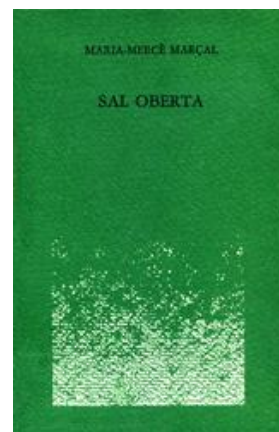
Com no podia ser d'una altra manera, aquest llibre s'ha inclòs dins la temàtica de la maternitat, amb el poema «Cançó de bressol».

Terra de mai

València: El Cingle, 1982.

Aquest llibre és el primer de tota la literatura poètica catalana que tractar l'amor entre dones, i, a més, ho fa d'una manera directa i clara. Així doncs Maria Mercè Marçal enceta de nou, sense referències femenines catalanes, la temàtica lèsbica, esdevenint en cert grau l'equivalent de Safo en la literatura catalana.

És una característica fonamental el tractament literari de les relacions amoroses, ja que plantegen un conflicte semblant al materno-filial de *Sal oberta* o *La germana*,



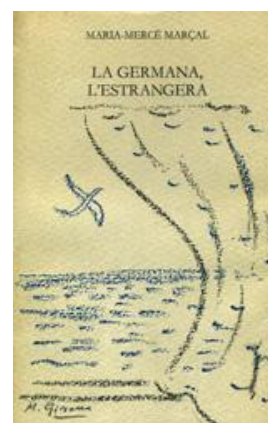
l'extrangera, esdevenint «un debat entre la identificació (fusió absoluta) i la diferència (la distància o separació i la sensació dolorosa que comporta)».³

Així doncs, aquest llibre s'inclou en la temàtica amorosa, tot i no ser utilitzat en cap de les obres de les artistes, se'n fa ús en determinades accions socials.

La germana, l'extrangera (1981-1984)

Sant Boi de Llobregat: Llibres del Mall, 1985.

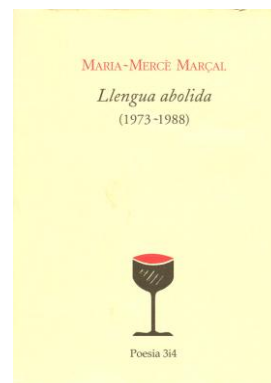
En aquest volum continua el debat sobre la relació maternal amb la seva filla Heura. Per això s'ha inclòs dins la temàtica maternal, tot i que no s'hagi fet servir cap poema per al desenvolupament de cap obra, s'han utilitzat alguns versos en les accions socials.



Llengua abolida (1973-1988)

València: 3 i 4, 1989.

Llengua abolida és l'antologia que prepara la pròpia Marçal. Recull des de l'inici de la seva carrera literària fins als últims poemes. Els poemes són exposats de manera que l'autora comprèn l'evolució i el creixement que li han aportat, és a dir, no intenta netejar la seva obra de possibles imperfeccions, sinó que mostra cada etapa de manera clara, sabent que cada llibre li ha aportat quelcom.



Com que és una antologia que inclou els volums utilitzats anteriorment, s'ha considerat que no era necessari classificar altre cop els textos.

³Referència article de Laura Borràs *La germana, l'extrangera: Continuitats i ruptures en Maria Mercè Marçal*, a la revista Reduccions núm. 89-90, *La poesia de Maria Mercè Marçal*, 2008.

Desglaç (1984-1988)

Barcelona: Edicions 62 – Empúries, 1988.

Primer va ser inclòs dins la primera edició de *Llengua abolida*, però després l'autora va decidir editar-lo independentment per tal de donar-li més importància.

Desglaç pot considerar-se (en part) una reflexió vers la mort del pare de Marçal, és el reflex de la reconciliació amb la figura paternal un cop mort.

Tot i que aquest llibre podria considerar-se dins la temàtica de la mort, s'ha utilitzat un poema de *Raó de cos* molt més significatiu. En canvi s'ha utilitzat un poema de *Desglaç* per la temàtica amorosa, ja que també continua la temàtica lèsbica en aquest volum.

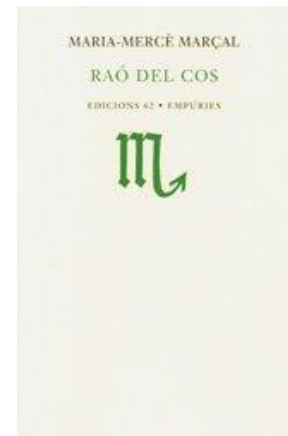


Raó del cos

Barcelona: Edicions 62 – Empúries, 2000.

Aquest últim llibre va ser editat pòstumament. Recull els últims poemes de l'autora, en els quals es planteja la pròpia mort.

S'ha inclòs dins la temàtica de la mort amb el poema *Res no et serà pres*.



Novel·la

La passió segons Renée Vivien

Barcelona: Columna, 1994.

És l'única novel·la de Maria Mercè Marçal, escrita a partir del personatge real de Renée Vivien, poeta d'origen anglès que vivia a París, una espècie de recreació de la seva vida a partir de fets reals i amb grans dosis d'imaginació. Esdevé una



novel·la on l'autora fa ús d'un llenguatge molt poètic i d'un entramat de personatges molt variats. Va ser escrita durant deu anys durant els quals l'autora va endinsar-se per complet en la vida i l'obra de Renée Vivien. El personatge que acaba creant és una barreja d'idealització del personatge real i d'alter ego de la pròpia autora.

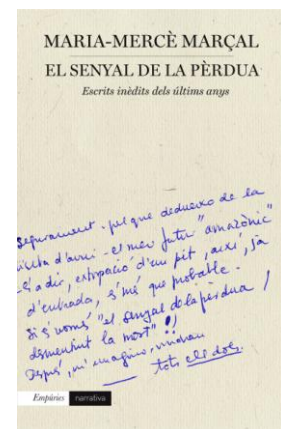
Va ser guanyadora del Premi Carlemany 1994.

Prosa

El senyal de la pèrdua. Escrits inèdits dels últims anys

Barcelona: Empúries, 2014.

És un recull d'escrits, semblant a un diari, dels últims anys de l'autora, des que se li diagnòstica un càncer de pit fins a la seva mort. A més, també recull la correspondència entre Maria Mercè Marçal i Jean-Paul Goujon, professor de la Universitat de Sevilla, expert en l'obra de Renée Vivien.



Altres textos

Cal destacar l'obra que va dur a terme Marçal a nivell de traduccions i assajos, la qual esdevé clau per entendre un dels objectius de la seva carrera literària: la creació d'una genealogia femenina de referents literaris. Per això es dedica a traduir per una banda autores important com Sidonie-Gabrielle Colette, Marguerite Yourcenar, Leonor Fini, Anna Akhmàtova i Marina Tsvetàieva. A més d'estudiar les referències catalanes com Clementina Arderiu i Rosa Leveroni.

3.3. Conclusions

Dividir l'obra d'un poeta en sis temàtiques, com si els temes dels quals tracta en un seguit de llibres, o en la seva obra completa, fossin representats únicament per sis etiquetes úniques i tancades és un error. Ho és en l'obra de Marçal i ho és, penso, en la

majoria d'obres poètiques. Perquè un llibre (i un llibre de poemes encara més) és una barreja de molts conceptes, temàtiques, situacions, bàsicament és una barreja d'estímuls molt variats, voler-los encabir dins un concepte superior unitari significa l'abolició de tots els matisos que diferencien una obra d'una altra.

Així doncs, la divisió que s'ha fet dels llibres de Marçal per temàtiques s'ha d'entendre com que s'han agafat els llibres més representatius de cada temàtica, que no les temàtiques més representatives de cada llibre (tot i que en alguns casos ho siguin considerades). L'objectiu de dur a terme aquest fet és bàsicament la cerca de poder fer universal l'obra de Marçal sense tenir en compte la vinculació vital específica de la seva obra. D'aquesta manera s'han aconseguit sis temàtiques que poden esdevenir perfectament aplicables a la vida de qualsevol dona, és a dir, qualsevol dona s'hi pot sentir identificada d'una manera o altra.

4. ACTORS SOCIALS

4.1. Especificació dels actors socials

4.1.1. Artistes

En l'elecció de les artistes que formen part d'aquest projecte s'han tingut en compte dos paràmetres diferents. Un ha consistit a buscar dones d'edats diverses, ja que això aporta punts de vista diferents depenent de les experiències de cada una. L'altre és el de les disciplines; cada una es dedica a una disciplina artística diferent, que no és la literatura directament, de manera que la quantitat i diversitat d'interpretacions a partir de la poesia pogués ser més ampli. D'altra banda també és una manera de reivindicar que totes les disciplines artístiques tenen la mateixa importància, encara que a vegades se'n doni més a unes que altres.

Les artistes escollides són:

- Viqui Amador i Sara Guri, cantant i violoncel·lista. Tema: construcció del jo
- Mercè Arànega, il·lustradora. Tema: maternitat

- Anna Carner, actriu i directora de teatre. Tema: feminisme
- Laura Marsal, ballarina. Tema: amor
- Martina Puigdomènech, cantant. Tema: lluita
- Fina Tuneu, artista plàstica. Tema: mort

4.1.2. Accions socials

Les accions socials estaran dividides entre les que es faran directament al carrer i aquelles que es duran a terme en entitats o organitzacions.

Al Carrer:

- Omplir una plaça/lloc amb cartells en els quals hi haurà versos escrits i gravar la reacció de la gent a l'acció. *
- Escriure amb guix un poema al carrer i gravar la reacció que provoca.*
- Dur a terme un mural. La idea inicial consisteix a crear un seguit de plantilles a partir d'imatges que permetin poder ser reproduïdes en diferents espais i diverses vegades. Les imatges seran retrats de dones que la història ha silenciada.

*Aquestes accions poden dur-se a terme en diferents poblacions o entorns socials per tal de comparar les diverses reaccions.

A entitats o organitzacions:

- Classe a l'Escola Municipal d'Art de la Garriga, en què mares i fills van junts. Es proposarà un poema als nens (*Cançó de bressol*) i aquests seran lliures creativament i pintaran allò que vulguin en un mural amb diversos materials. Aquesta activitat va lligada amb el procés creatiu de la il·lustradora Mercè Arànega, a la qual se li proposarà el mateix poema.
- Grup de teatre de l'associació de disminuïts psíquics de la Garriga els Dofins, als quals se'ls proposarà un poema a partir del qual desenvoluparan tot un procés

creatiu. Estan dirigits per Joan Monells, actor i director llicenciat a l'Institut del Teatre de Barcelona.

- Lectura de poemes de Marçal al Casal dels Avis de La Garriga.

4.1.3. Poetes

Els següents poetes han sigut escollits per tal de tractar els temes amb els quals s'ha dividit el documental. Per una part la temàtica relacionada concretament amb l'obra de Marçal, de quina manera va tractar cada un dels temes per tal de considerar-los importants, i per altra banda de quina manera aquell tema tractat per Marçal té o no importància dins de l'obra del propi poeta i/o la literatura catalana.

La divisió temàtica s'ha dut a terme a partir de criteris personals, tenint en compte l'edat de l'artista, la seva obra en general i els seus interessos o idees.

- Lluís Calvo. Tema: mort
- Antònia Vicens. Tema: mort
- Mireia Calafell. Tema: construcció del jo
- Josep Maria Sala-Valldaura. Tema: construcció del jo
- Josefa Contijoch. Tema: feminisme
- Teresa Pascual. Tema: feminisme
- Mireia Vidal. Tema: feminisme
- Sònia Moll. Tema: lluita
- Anna Montero. Tema: maternitat
- Tònia Passola. Tema: maternitat
- Jaume C. Pons Alorda. Tema: amo

4.2. Perfil entrevistats

4.2.1. Artistes

Fina Tuneu

Fina Tuneu és professora de l'Escola Municipal d'Art i Disseny de la Garriga i de La Farinera de Vic, a més de fer tallers en diverses escoles. És professional de la pintura, l'escultura i el gravat, essent aquest últim la tècnica que més usa.



PROPOSTA:

Creació d'un conjunt de gravats i pintures a partir del poema «Res no et serà pres...», dins la temàtica de la mort, amb tècniques mixtes.

PROCÉS CREATIU:

Fina Tuneu ha passat gran part de l'estiu treballant a partir del poema que se li va proposar, el resultat és un conjunt d'obres que mostren tot un procés de reflexió estètica, conceptual i tècnica al voltant de la proposta inicial. El dia que se la va entrevistar seguia treballant en el projecte, és dir, encara no el donava per finalitzat, ni n'escollia una sola obra per representar-lo sinó el conjunt de tota la feina feta.

Viqui Amador i Sara Guri

Viqui Amador és professora de cant a l'Escola Municipal de Música, Dansa i Aula de Teatre de Montornès del Vallès, a més de ser cantant professional. També ha cursat estudis relacionats amb les arts plàstiques, a part d'estudis musicals.

Sara Guri és violoncel·lista professional i professora de música.

PROPOSTA:

Peça musical d'estil contemporani de diàleg entre el violoncel i la soprano, a partir de la «Divisa» de *Bruixa de dol*.



PROCÉS CREATIU:

La proposta inicial va fer-se només a Viqui Amador, com a cantant. Llavors aquesta va buscar un instrument que l'acompanyés. L'escollida va ser Sara Guri, violoncel·lista professional.

Les dues van debatre el que interpretava cada una del poema, ja que tenien visions força diferents. A partir d'aquí anaren fent el muntatge de la seva obra que esdevingué la unió dels dos punts de vista, esdevenint un diàleg entre la veu de la soprano i els sons del violoncel, més enllà dels sons als quals estem habituats.

Anna Carner

Anna Carner és actriu professional llicenciada en Art Dramàtic per l'Institut del Teatre de Barcelona i llicenciada en Economia per la Universitat de Barcelona. Ha treballat com actriu, directora i professora de teatre i actualment és la directora artística de Vadetu, una companyia que ofereix espectacles a mida per esdeveniments concrets.

PROPOSTA:

Adaptació del teatre al format vídeo. Creació d'un seguit d'accions d'aspecte quotidià que uneixen diverses dones pel carrer i van transmetent-se el pensament femení a través del poema de Marçal.



PROCÉS CREATIU:

Anna Carner va reflexionar sola sobre la proposta inicial. A partir d'aquí va tenir la idea d'unir dones d'arreu del món que viuen, la majoria, al Barri de Gràcia. Per tal de fer-ho

possible va crear un guió en el qual escenes quotidianes del carrer van entrelaçant cada dona amb una altra, de manera que el poema esdevé el pensament col·lectiu de totes elles.

Les dones escollides per la proposta són per una banda actrius o estudiants de teatre i per l'altra gent que mai ha tingut contacte amb aquesta disciplina artística.

- Mariona Lucas, Catalunya
- Maria Guallar, Catalunya
- Ana Díaz, Còrdova
- Anna Sòria, Catalunya
- Romina Escobar, Argentina
- Irma Escorcía, Colòmbia
- Sílvia Albert, San Sebastià
- Alma Anglès, Catalunya

Martina Puigdomènech

Martina Puigdomènech és l'única artista que no s'hi dedica professionalment. Està estudiant segon de Batxillerat Científic i el seu treball de recerca consisteix en la gravació del seu primer disc.



PROPOSTA:

Creació d'una cançó, els acords i la lletra, a partir de la «Divisa» del primer llibre de Marçal. Normalment escriu les cançons en castellà i anglès, el fet d'escriure-la en català li suposà un repte.

PROCÉS CREATIU:

Al cap de dos dies d'haver-li fet la proposta va escriure'm per dir-me que ja tenia la cançó. La cançó la va crear a partir de la conversa que va desencadenar el poema escollit; en fer la proposta vam estar parlant durant dues hores sobre quin era el nostre paper en la societat, com era aquesta societat, etc., preguntes que després va utilitzar en

crear el tema. El poema i la temàtica escollida van encaixar d'una forma molt especial en el moment vital de Martina, amb els seus dubtes i sentiments.

Mercè Arànega

Mercè Arànega és il·lustradora, escriptora i divulgadora de la lectura entre els infants. El seu objectiu és que els infants llegeixin perquè es la manera de construir una base sòlida des d'on puguin fer allò que vulguin.



PROPOSTA:

Creació de tres il·lustracions a partir de «Cançó de Bressol», el mateix poema que l'acció social feta a l'Escola d'Art de la Garriga amb nens.

PROCÉS CREATIU:

La proposta va fer-se-li a mitjan d'estiu i ella hi ha estat treballant durant el mes d'agost. El resultat són tres il·lustracions cada una de les quals consta de tres fases d'esbós, i una d'elles té l'acabat en color a través de l'ordinador. Estan pensades com si haguessin de ser publicades, per això inclouen el text i el format de la pàgina.

Laura Marsal

Laura Marsal és graduada en Dansa Contemporània per la London Contemporary Dance School, entre altres cursos i formacions. Ha participat en múltiples projectes de dansa i ha fet de professora a l'Escola de dansa Thaïs de Vic.



PROPOSTA:

Dur a terme una improvisació de dansa a partir de la lectura del poema «A voltes el desig...» del poemari *Desglaç*.

PROCÉS CREATIU:

A partir de la lectura en veu alta Laura Marsal va traduint les paraules a moviments. Aquesta gravació encara no s'ha pogut dur a terme, i s'està buscant un lloc apropiat on pugui relacionar-se el poema escollit amb l'entorn.

4.2.2. Accions socials

Joan Monells

Director del grup de teatre dels Dofins. Llicenciat a l'Institut del Teatre de Barcelona, també dirigeix i és membre de la companyia FrecAFrec, entre altres grups de teatre amateur. Dirigeix el grup dels Dofins, els quals treballaran a partir d'un poema de Marçal amb la intenció de poder presentar un petit espectacle.

Montse Gratacós

Professora de l'Escola d'Art de la Garriga que va permetre que fos possible dur a terme l'acció social amb els nens. Va estudiar a l'Escola d'Arts i Oficis de Vic, especialitzant-se en gravat.

Montserrat Rocabayera

És la meva àvia, que va interessar-se pel projecte documental i va dir-me que li faria molta il·lusió poder col·laborar-hi d'alguna manera. És per això que vam organitzar una lectura de poemes al Casal d'Avis de la Garriga.

4.2.3. Poetes

Lluís Calvo

Poeta, escriptor i assagista, nascut a Saragossa l'any 1963.

En la seva extensa obra, destaquen multitud de premis.



Ha publicat poesia, novel·la, assaig i diversos estudis literaris, un dels quals dedicat a la figura de Marçal, en la revista *Reduccions*.

Ha estat escollit per entrevistar-lo perquè a més de poeta és assagista i crític, i ha escrit molt sobre la generació a la qual pertany Maria Mercè Marçal.

Antònia Vicens

Novel·lista i poeta, nascuda a Santanyí el 1941.

La seva obra literària inclou tres llibres de poesia: *Lovely* (2009), *Sota el paraigua el crit* (2013) i *Fred als ulls* (2015). A més de dotze novel·les, un llibre de prosa i diverses narracions breus.



Se li ha realitzat l'entrevista ja que des de la seva narrativa ha buscat també la veu femenina i en la seva obra poètica, feta recentment, hi apareixen paral·lelismes amb l'obra de Marçal, a nivell d'imatges poètiques o en la visió envers la vida, entre altres.

Mireia Calafell

Poeta, i treballadora de l'associació cultural Arts Mòved.

Ha publicat tres obres poètiques per les quals ha rebut diversos premis, entre els quals destaca el Premi Lletra d'Or 2015; *Poètiques del cos* (2006), *Costures* (2010), i *Tantes mudes* (2014).



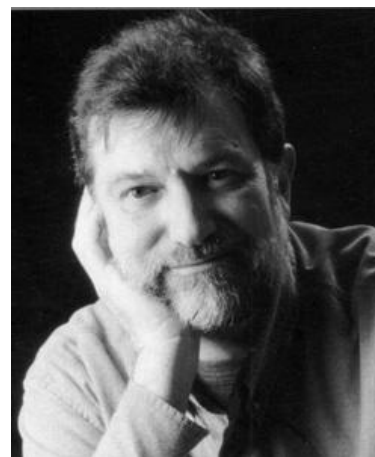
Ha estat escollida com a representant de les darreres generacions poètiques femenines.

Josep Maria Sala Valldaura

Poeta, assagista i professor, nascut a Gironella l'any 1947.

Autor amb una obra molt extensa, amb més d'una quinzena de llibres de poesia, tres de poesia infantil, dos de narrativa, a més d'assaig, crítica, traduccions, recerca i divulgació.

Se li ha realitzat l'entrevista perquè a més de poeta és crític i ha estudiat molt la generació dels 70, a la qual pertanyia Maria Mercè Marçal. A més va conèixer l'autora personalment i havia publicat a l'editorial Llibres del Mall.



Josefa Contijoch

Esriptora i poeta, nascuda a Manlleu l'any 1940.

Té una obra molt extensa que avarca tota classe de temàtiques: llibres de poesia en català i castellà, novel·les, narrativa infantil i juvenil, teatre, crítica, assaig, etc.

El motiu principal pel qual ha estat escollida és per haver treballat amb Marçal en el grup de dones del

PEN Català, en tasques de recuperació del llinatge literari femení. Està molt vinculada al feminisme, de manera que la temàtica plantejada va ser aquesta.



Teresa Pascual

Filòloga, professora, poeta i traductora, nascuda al Grau de Gandia, l'any 1952.

La seva obra està composta per set llibres de poesia: *Flexo* (1988), *Les hores* (1988), *Arena* (1993), *Currículum Vitae* (1996), *El temps en ordre* (2002), *Rebel·lió de la sal* (2008) i *València Nord* (2015).

Se li ha realitzat l'entrevista perquè és una poeta amb un gran paral·lelisme amb Marçal, a més de ser dona, també és lesbiana i feminista.



Mireia Vidal

Poeta i traductora, nascuda l'any 1970 a Barcelona,

En la seva producció literària hi destaquen set obres poètiques, i diverses traduccions. Guanyadora de diferents premis literaris entre els que destaca premi Maria Mercè Marçal l'any 2007 per *Anomena'm nom*. Forma part de l'equip editorial de Cafè Central.



Ha estat escollida per ser considerada una veu femenina molt particular dins el panorama poètic català actual i molt combativa en les idees i els textos.

Sònia Moll

Filòloga, poeta, traductora i professora, nascuda a Barcelona l'any 1974.

Guanyadora del premi Jalpí i Julià de Narrativa l'any 1992, en la categoria juvenil. Ha publicat un llibre juvenil, *L'últim estrip d'aire*, l'any 1998, dos llibres de poemes *Non si male nunc* (2008) i *Déu en algun lloc* (2014), i un recull de proses poètiques en el llibre *Creixen malgrat tot les tulipes* (2013). Escriu regularment al bloc *La vida té vida pròpia*, des de l'any 2008.



A banda de tenir vincles amb Heura Marçal, el motiu principal per ser entrevistada és que pot ser considerada deixeble de la tradició que va començar Maria Mercè Marçal.

Anna Montero

Poeta i traductora valenciana, tot i haver nascut a Logronyo l'any 1954.

En la seva obra literària destaquen múltiples traduccions d'autors



com Baudelaire o Maupassant entre molts altres. En la seva obra poètica, composta per vuit llibres, hi destaquen les dues últimes produccions; *El pes de la llum* (2007) i *Teranyines* (2010), guanyadores del premi Rosa Leveroni 2007 per una banda i del premi Ausiàs March 2010 i el premi de la Crítica de poesia de l'Associació d'Escriptors de la Llengua Catalana aquell mateix any.

Ha estat escollida perquè forma part de la mateixa generació poètica que Marçal, tot i tenir estils estètics diferents, desenvolupen temàtiques femenines cercant la veu pròpia.

Tònia Passola

Poeta i professora de secundària, nascuda l'any 1952 a Barcelona.

Obra poètica formada per quatre llibres, *Cel rebel* (2001), *La sensualitat del silenci* (2001), *Bressol* (2005) i *L'horitzó que no hi és* (2010). També hi destaca la traducció del llibre *Com retrobar-se* de Jeton Kelmendi, l'any 2015.



Se li ha realitzat l'entrevista perquè té una poesia molt vinculada als sentiments de dona, i, com Marçal, cerca un llenguatge propi femení.

Jaume C. Pons Alorda

Escriptor, poeta i traductor, nascut a Mallorca l'any 1984.

Extensa obra poètica composta per més d'una desena d'obres, tres obres de narrativa i quatre obres traduïdes entre les quals destaca *Fulles d'herba* (2014) de Walt Whitman.

Ha estat escollit perquè a més de poeta és crític, molt polifacètic i apassionat i defensor de l'obra de Maria Mercè Marçal, a més de tenir una gran versatilitat creativa i ser un incansable treballador.



4.3. Contingut de les entrevistes

Es volen dur a terme tres tipus diferents d'entrevistes: per una banda a les artistes, per l'altra a gent vinculada a les accions socials i finalment als poetes. Les entrevistes seran diferents en els tres casos perquè persegueixen objectius diferents: per una banda les entrevistes a les artistes volen ajudar a entendre la interpretació que s'ha fet del poema, d'altra banda les entrevistes complementàries a les accions volen aportar informació que ajudi a comprendre els processos duts a terme, i finalment, les entrevistes als poetes es volen realitzar amb la intenció de poder desenvolupar les temàtiques escollides.

Les entrevistes a les artistes s'han dividit en dos blocs: primerament sobre el procés creatiu d'aquest projecte en concret, com l'han afrontat, què han fet, i de quina manera. I per altra banda sobre la creació des del punt de vista de la dona, com és crear sent dona, quin tipus de dificultats o avantatges han trobat, què canviarien, etc.

Els intervis a les persones vinculades a alguna acció social tracten dos temes diferents: per una part, de quina manera han reaccionat envers l'acció social feta, què els ha semblat i què n'opinen; i la segona temàtica és sobre el paper que té la poesia dins la seva tasca professional i/o personal.

Finalment, a les entrevistes per als poetes se'ls ha preguntat sobre una temàtica concreta a nivell general en l'obra de Marçal i en la seva obra. A més també se'ls hi ha fet dues preguntes generals: quina va ser l'aportació de Marçal més important a la literatura i de quina manera influencia o no l'obra de cada poeta entrevistat.

5. GUIÓ ARGUMENTAL

5.1. Estructura

El documental s'estructura fent la divisió per temàtiques les quals són vinculades al poema «El meu amor sense casa» de *Desglaç*, i fent ús de l'addició estructural del poema s'introduiran els diferents temes, així doncs cada vers esdevindrà un bloc del documental que constarà d'un procés creatiu. Per tal d'entrellaçar els blocs es mostraran les accions socials, i l'eix unificador de cada temàtica, és a dir, el desenvolupament

temàtic es durà a terme a partir de les entrevistes fetes als poetes, que seran narrades en veu en off.

«El meu amor sense casa»

L'ombra del meu amor sense casa.
La bala que travessa l'ombra del meu amor sense casa.
Les fulles que cobreixen la bala que
travessa l'ombra del meu amor sense casa.
El vent que arrenca les fulles que cobreixen la bala
que travessa l'ombra del meu amor sense casa.
Els meus ulls que arrenen en el vent que arrenca les fulles
que cobreixen la bala que travessa l'ombra del meu amor sense casa.
El meu amor que s'emmiralla en els ulls que arrenen en el vent
que arrenca les fulles que cobreixen la bala que travessa l'ombra
del meu amor sense casa.⁴

La relació estructural que s'ha fet és la següent:

L'ombra del meu amor sense casa. MORT

La bala que travessa l'ombra del meu amor sense casa. CONSTRUCCIÓ DEL JO

Les fulles que cobreixen la bala que travessa l'ombra del meu amor sense casa. FEMINISME

El vent que arrenca les fulles que cobreixen la bala que travessa l'ombra del meu amor sense casa. LLUITA

Els meus ulls que arrenen en el vent que arrenca les fulles que cobreixen la bala que travessa l'ombra del meu amor sense casa. MATERNITAT

El meu amor que s'emmiralla en els ulls que arrenen en el vent que arrenca les fulles que cobreixen la bala que travessa l'ombra del meu amor sense casa. AMOR

S'ha escollit «El meu amor sense casa» perquè justament aquest espai del qual es descriu l'exterior esdevé el lloc necessari per a la construcció d'una identitat femenina que permeti a la dona desenvolupar-se com artista; esdevé l'indret necessari per donar a

⁴MARÇAL, Maria Mercè. *Desglaç*, Barcelona: Edicions 62; Empúries, 1988.

la creació artística femenina la mateixa importància que històricament se li ha donat a la masculina. Alhora els temes tractats per Marçal són de gran importància dins l'univers femení, ja que esdevenen referents al ser narrats des de la perspectiva de la dona. Així doncs, fer ressò de la seva obra no és res més que fer eco d'una veu de dona que parla sobre si mateixa amb les paraules que ha fet seves.

5.2. Plantejament i desenvolupament dels temes

Mort

El poema escollit per la temàtica de la mort pertany a *Raó de cos*, és el següent:

Res no et serà pres: vindrà tan sols
l'instant d'obrir
dòcilment la mà
i alliberar
la memòria de l'aigua
perquè es trobi aigua
d'alta mar.

La temàtica de la mort és present en els últims poemes de Marçal. La importància d'aquest tema recau en la manera com la poeta va afrontar el càncer, i de quina manera va viure els últims anys de la seva vida. És important que les entrevistes expliquin com va morir, de quina manera veia la seva obra en aquell moment, quina era la seva actitud i com aquesta ha quedat reflectida en els seus poemes.

Comencem amb la mort perquè per una banda és l'ombra d'aquest amor sense casa, és a dir, abans de l'existència ja hi ha la mort. Volem aconseguir crear aquesta casa, símbol de la creació de la dona, l'espai que intenta fer-se al món la dona per dir que li pertany. I en aquest lloc efímer, abans de tenir la casa, tenint només l'amor, (que és la passió creadora, que són les ganes de fer coses noves, d'explicar, de comunicar) ja apareix la mort, sempre present. Tot i que no té perquè ser una presència negativa, tot i ser un tabú en la nostra societat, és un tema que no fa més que reafirmar la capacitat de Marçal per escollir temes indiferentment de la seva consideració social, i parlar-ne amb total naturalitat. Fet que també és present al poema escollit com a representant d'aquesta temàtica, en el qual es parla de la mort amb total naturalitat i senzillesa, lliure de

lamentacions i queixes. La mort i punt. La tornada al lloc d'origen, a un tot més gran que la pròpia existència.

Construcció del jo (la recerca d'una veu pròpia)

El poema escollit en aquest tema pertany a *Bruixa de dol* i n'és la divisa:

Emmarco amb quatre fustes
un pany de cel i el penjo a la paret.

Jo tinc un nom
i amb guix l'escric a sota.

La construcció del jo és d'una gran importància a de l'obra de Marçal. Tot i no ser la primera poeta catalana a escriure des del punt de vista de dona, és sens dubte la més coneguda. Una de les grans aportacions de Marçal és la cerca d'una veu pròpia en la seva poesia, de manera que quan ho assoleix la seva veu és tan sincera i clara que esdevé universal i manifesta l'existència de totes les dones, d'aquesta manera contribueix a la creació d'un llenguatge propi femení.

La construcció del jo és, a més, l'acceptació del ser dona i tot el que això comporta. En la seva obra queden reflectits els diversos papers que pot assumir una dona al llarg de la seva vida, el de filla, el de mare, el d'amant, etc. I a cada un d'ells hi deixa part de l'experiència pròpia, d'allò que pensa i allò que sent.

En relació amb el poema «El meu amor sense casa», la construcció del jo està simbolitzada amb la bala que travessa l'ombra, la mort. És aquesta construcció del propi individu l'única que és capaç de superar la mort, només estàs viu si ets, i per ser t'has de fer, fer-te quant a construir-te una identitat pròpia que et defineixi i et representi, fer-te una veu que et sigui pròpia.

Feminisme

El poema escollit com a representatiu del feminisme és «Vuit de març», del poemari *Bruixa de dol*.

Amb totes dues mans
alçades a la lluna,
obrim una finestra
en aquest cel tancat.

Hereves de les dones
que cremaren ahir
farem una foguera
amb l'estrall i la por.
Hi acudirán les bruixes
de totes les edats.
Deixaran les escombres
per pastura del foc,
cossis i draps de cuina
el sabó i el blauet,
els pots i les cassoles
el fregall i els bolquers.

Deixarem les escombres
per pastura del foc,
els pots i les cassoles,
el blauet i el sabó

I la cendra que resti
no la canviarem
ni per l'or ni pel ferro
per ceptres ni punyals.
Sorgida de la flama
sols tindrem ja la vida
per arma i per escut
a totes dues mans.

El fum dibuixarà
l'inici de la història
com una heura de joia
entorn del nostre cos
i plaurà i farà sol
i dansarem a l'aire
de les noves cançons
que la terra rebrà.
Vindicarem la nit
i la paraula DONA.
Llavors creixerà l'arbre
de l'alliberament.

Marçal i feminisme són dos temes molt units, òbviament per les accions dutes a terme per la poeta i per tota l'obra que té relacionada amb aquesta temàtica. Definim feminisme com el conjunt d'idees que busquen la igualtat entre homes i dones, igualtat jurídica, laboral, familiar, etc. Bàsicament igualtat en tots els temes possibles.

El moviment feminista és l'eina d'alliberació de les dones. La creació d'una veu pròpia que ens representi, a través de la qual pugui explicar-se el món com el vivim i l'entendem les dones. Explicar (comunicar) la nostra versió del món a través de la nostra veu, que pot ser la pintura, el cant, la dansa, l'escultura, el teatre, qualsevol art només és un medi per dir allò que portem a dins. El feminisme ens permet dir-ho amb el nostre llenguatge i no amb el que ens ha estat imposat.

El feminisme com les fulles que cobreixen la bala, com aquella idea que t'acompanya en la creació del teu jo, de la teva veu. En el cas de Marçal el tret característic que la defineix i l'ajuda a construir el seu jo poètic (i personal?).

Lluita

El poema escollit pel tema lluita pertany a *Cau de llunes* i n'és la famosa «Divisa»:

A l'atzar agraeixo tres dons: haver nascut dona,
de classe baixa i nació oprimida.

I el tèrbol atzur de ser tres voltes rebel.

Existeix una diferència entre les idees i les accions, la temàtica lluita vol explicar com les idees feministes, de revolució i llibertat es posen de manifest en accions, que poden ser inspirades o motivades per les paraules.

Així doncs, lluita com el conjunt d'accions que es duen a terme en defensa d'uns ideals que reflecteixen allò que s'és.

La lluita com el vent perquè és tot allò que t'empeny a voler ser, que t'aporta el que t'és necessari per arribar a ser.

Maternitat

El poema escollit per a la temàtica de maternitat és «Cançó de bressol», del llibre *Sal Oberta*:

Bruixeta la non-non,
amb caputxeta blanca.
Hi ha una finestra als núvols
que si s'obre no es tanca,
si no ve la soneta
amb ventallet molt fi.
Pestanyeta de seda,
lluneta de coixí.

La temàtica maternitat és un capítol imprescindible dins la història de Marçal. Com enfronta l'embaràs, per què i quin n'és el resultat, queda plasmat en la seva obra, tota la lluita interna, i externa, com canvien els seus valors i pensaments i de quina manera l'autora supera totes les dificultats per poder tenir una criatura i sentir-se amb pau amb ella mateixa.

Maternitat no inclou només l'embaràs sinó també el desenvolupament dels fills, el com la mare (i/o el pare) aporta eines a l'infant perquè aquest pugui crear unes bases sòlides per construir la seva vida.

La maternitat suposa una contradicció en Marçal, que ha de lluitar entre allò que pensa i allò que realment pot fer, és la lluita per adaptar les seves idees, per mantenir-s'hi tan fidel com li sigui possible, i igualment poder criar una filla, amb un cert grau d'autoritat i control.

Amor

El poema escollit per la temàtica amorosa és del poemari *Desglaç*:

A voltes el desig se'ns torna mut
i és un dard retardat a l'aljava
que els dies enverinen, consagrat
al mirall sense temps de l'absència.

I ara véns, i em retornen els mots
com un ressò del teu desig, com un
reflex encès de la sageta viva
amb què em claves al foc de l'instant.

I t'abraço com si jo fos tu
que m'abrades com si fossis jo.

El tema amorós des de la perspectiva de la dona, present en l'obra de Marçal, va més enllà de saber a qui va dirigit l'amor, parlem d'amor com un concepte més global i necessari. No podem deixar de banda el fet que Marçal és la primera poeta catalana a tractar l'amor entre dones, com ja havien fet Safo o Renée Vivien, per exemple.

Una temàtica amorosa molt vinculada també al sexe, que en la poesia es tradueix un cop més en la cerca del llenguatge femení per tal d'expressar fets vitals des de la perspectiva de la dona. Marçal trenca el tabú de la sexualitat i l'amor lèsbics amb tot un llenguatge propi que li aporten les persones estimades, «El meu amor que s'emmiralla en els ulls...»).

6. REFERENTS ARTÍSTICS

6.1. Procés seguit en l'elecció i selecció de referents

Per tal de trobar referents adequats pel projecte, s'han dut a terme cerques per Internet, així com en llibres i altres materials audiovisuals.

S'han dividit els referents en dues tipologies: referents visuals i referents de contingut.

Els referents visuals són tots aquells en els que la importància primordial és la imatge, tot i que també s'hi valoren el muntatge, les músiques o les poesies si és el cas. Així doncs s'han tingut en compte la composició, els colors, els tipus de pla, entre altres.

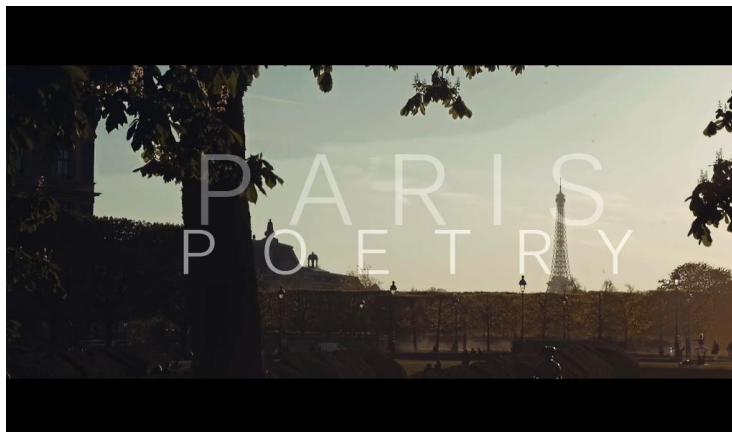
Els referents de contingut són tots aquells projectes que, ja sigui per la temàtica o per l'objectiu que tenen, guarden relació amb el documental. En aquest cas s'han tingut en compte especialment la manera com han estat gravats i editats els continguts.

6.2. Referents i què han aportat

6.2.1. Referents Visuals

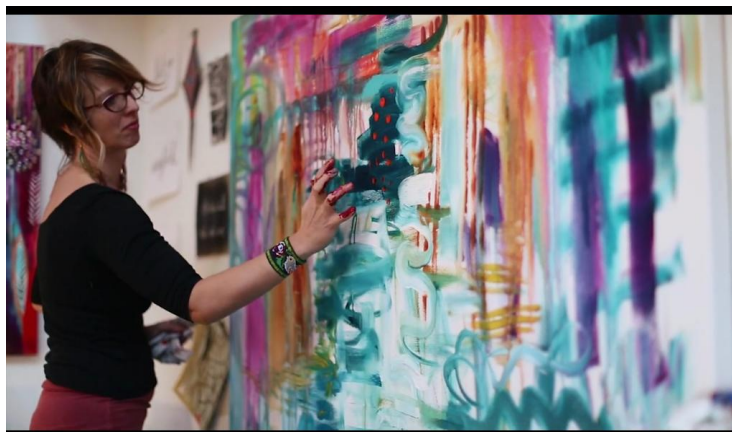
ALEX SOLOVIEV

Amb projectes audiovisuals com *Paris Poetry* o *Endless Gravity*, on es barregen la poesia, la fotografia i la música de forma molt elegant. Especialment la proposta visual; la composició, els colors, el muntatge, etc.



FLORA BOWLEY

El projecte *Brave Intuitive Painting*, on es veu una artista duent a terme una



obra d'art pictòrica és un clar exemple de com narrar els processos creatius.

TODD HOLLAND

Projecte sobre l'artista Ran Ortner, on explica el seu procés creatiu. El tràiler mostra la manera de narrar aquest procés, amb una direcció de fotografia molt vinculada amb l'estil del procés.



WES ANDERSON

És un referent visual per dos aspectes principalment: per una banda pel tractament lumínic de les seves pel·lícules, pels colors, i per altra banda per la composició centrada dels seus plans. En són exemples pel·lícules com *Moonrise Kingdom* o *The Grand Budapest Hotel*.



JONATHAN DAYTON i VALERIE FARRIS

Directors de *Little Miss Sunshine*, amb una proposta fotogràfica molt nítida i directa.



6.2.2. Referents de Contingut

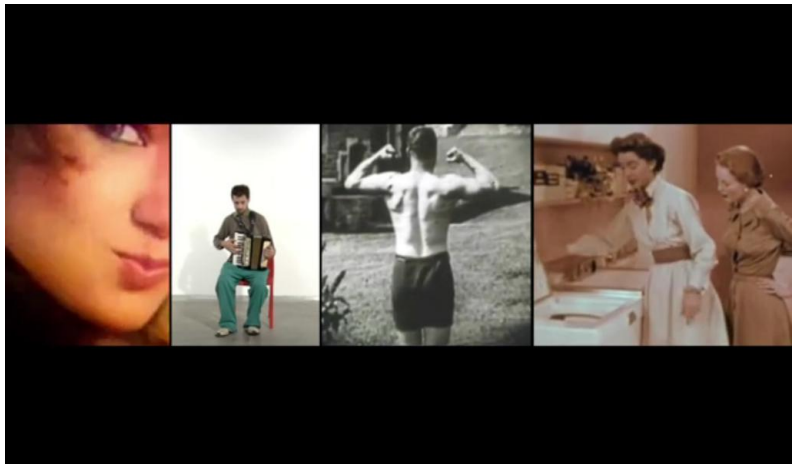
THE CONDITIONED

El curt anomenat *The Conditioned* és la història real d'un poeta brasiler sense sostre que es retroba amb el seu germà i pot arribar a publicar un llibre. Tan la història que s'explica com la fotografia són referents pel documental pel la sensibilitat que desprenen, a més, la forma de llegir i escriure els poemes és molt interessant.



BREVES ENTREVISTAS SOBRE FEMINISMO

Documental argentí dirigit per Nuria Becú, en el qual es plantegen quatre temàtiques diferents relacionades amb les dones i es fan preguntes relacionades amb els temes a entrevistats representants d'una població mitjana alta, després se'ls passa un vídeo en el qual alguns experts tracten els temes i es treuen a la llum dades que demostren el masclisme a la societat del moment i es repeteix l'entrevista.



A part de la temàtica feminista i el punt de vista que se li dona al documental, d'alguna manera també és un experiment social que guarda relació amb el projecte actual.

LLUEVE POESÍA

Projecte que encara no ha estat finalitzat en què s'explica la història del moviment llatinoamericà *Acción Poética*. De moment només està disponible el tràiler.



CELIA AMORÓS: EL FEMINISMO DE LA IGUALDAD

Un dels programes de la sèrie de La 2, *Pienso, Luego Existo*, dedicat a Celia Amorós. Explica la seva visió del feminisme, de la filosofia i la situació actual.



LAS SINSOMBRERO. GENERACIÓN DEL 27

Projecte documental que vol destacar les figures femenines que van formar part de la producció artística espanyola coneguda amb el nom de Generación del 27. Curiosament les figures masculines del moviment sí que són conegudes, mentre que les femenines han sigut silenciades.



SOM DONES

Sèrie documental de TV3 en la qual es proposen diversos temes generals que són explicats per dones de diferents edat i situacions socials. Cada capítol està dedicat a una temàtica, hi destaquen les temàtiques següents: néixer i morir, l'amor, entre dones, el sexe, la maternitat, cos i ment, per la relació que guarden amb l'obra de Marçal.



7. CONCLUSIONS

Aquest treball m'ha ensenyat un valor molt important del qual probablement no era prou conscient: la importància d'un projecte no està en el resultat final (que és el que pensava jo en començar) sinó en tot el camí recorregut, si acabava aquest projecte amb un documental finalitzat a les mans però amb la sensació de no haver aprofitat prou tots aquests mesos de feina, tot hauria sigut un fracàs. Així doncs, acabo aquest treball escrit, sense documental a les mans, però miro enrere i sé que he tingut una oportunitat única de poder viure fets irrepetibles.

Un d'aquests fets, possiblement el que més impacte ha causat en mi, ha estat poder conèixer gent molt diversa que ha donat una resposta molt positiva davant el repte que els plantejava el projecte, ja fos dur a terme una obra o una acció, o respondre una entrevista. Ha estat, sens dubte, gràcies aquestes persones que he anat trobant la força per anar tirant el projecte endavant.

Com a conclusions del procés més importants podria resumir les següents:

- L'èxit o el fracàs d'un projecte no es mesura en el resultat final, sinó en el procés de realització.
- Quan estàs fent un projecte amb el cor la gent ho nota, i allò que estàs duent a terme va creixent sense adonar-te'n.
- Comptar amb un equip de persones de les quals es tingui un suport positiu i realista és primordial, perquè ajuda a veure fins on es pot arribar i a fer marxa enrere quan s'ha passat de llarg.
- Els mitjans audiovisuals són un recurs molt potent per explicar totes aquelles històries que creiem necessàries.
- El compromís amb el llenguatge que s'està usant és primordial per aconseguir els objectius que ens hem fixat.

8. AGRAÏMENTS

Els primers agraïments són per la meva família, pel seu suport en tot moment.

També és indispensable estendre els agraïments a totes les persones que han format part d'aquest projecte, a les artistes: Fina Tuneu, Anna Carner, Martina Puigdomènech, Laura Marsal, Mercè Arànega, Viqui Amador i Sara Guri, per obrir-me les portes i ensenyar-me un munt de coses noves. A l'Escola d'Arts de La Garriga, en especial a la Montse Gratacós i la Rosa Iglesias, a l'associació els Dofins, molt especialment a en Joan Monells. I als poetes que han col·laborat: Sònia Moll, Mireia Calafell, Jaume C. Pons Alorda, Anna Montero, Teresa Pascual, Antònia Vicens, Lluís Calvo, Josefa Contijoch, Anna Gual, Tònia Passola, Mireia Vidal, i, especialment, Josep M. Sala Valldaura i família, per obrir-me les portes de casa seva.

Gràcies a Maria Mercè Marçal, per ser el detonant d'aquesta aventura. I a totes les dones de la història conegudes o no que han contribuït a la creació d'un llenguatge femení i a la reivindicació de la dona per tal d'aconseguir la igualtat entre gèneres, perquè seguim lluitant.

Finalment, el meu agraïment més especial a en J. E., per deixar-me en herència el tresor més gran; la poesia. Perquè segueixo recitant en veu alta i sé que amagat dins l'oratge véns a besar-me.

Dalloway , Desembre 2015

9. BIBLIOGRAFIA I WEBGRAFIA

Bibliografia

- MARÇAL, Maria Mercè. *Desglaç*. Barcelona: Edicions 62; Empúries, 1988.
- MARÇAL, Maria Mercè. *Cau de llunes*. Barcelona: Proa, 1977.
- MARÇAL, Maria Mercè. *El meu amor sense casa*. Barcelona: Proa, 2003.
- MARÇAL, Maria Mercè. *Bruixa de dol*. Sant Boi de Llobregat: Llibres del Mall, 1985.
- MARÇAL, Maria Mercè. *La passió segons Renée Vivien*. Barcelona: LaButxaca, 2007.
- MARÇAL, Maria Mercè. *Raó de cos*. Barcelona: Edicions 62; Empúries, 2000.
- MARÇAL, Maria Mercè. *Contraban de llum*. Barcelona: LaButxaca, 2001.
- MARÇAL, Maria Mercè. *El senyal de la pèrdua*. Barcelona: Empúries, 2014.
- MARFANY, Jaume. *Maria Mercè Marçal. Veu i veus de dona*. A: http://www.hermeneia.net/treballs_pdf/e1/2/jaume_marfany/jmarfany.pdf
- Reduccions*. Monogràfic: «La poesia de Maria Mercè Marçal». Núm. 89-90 (2008).
- Urc. Revista literària*. Monogràfic: «Traginera, de llunes i cançons. 30 anys de la irrupció poètica de Maria Mercè Marçal». Núm. 22 (2006).

Material Audiovisual

- ANDERSON, Wes. *Moonrise Kingdom*. Estats Units; Indian Paintbrush, 2012. **[en format DVD]**
- ANDERSON, Wes. *The Grand Budapest Hotel*. Estats Units, Alemanya, Regne Unit; Fox, 2014. **[en format DVD]**
- BOWLEY, Flora. *Brave Intuitive Painting*. Vimeo, 2013. **[curtmetratge online]**
- ECÚ, Nuria. *Breves entrevistes sobre feminismo*. Argentina: Cuarto Oscuro, 2012. **[documental online]**
- HOLLAND, Todd. *Ran Ortner Trailer*. Estats Units: Vimeo, 2013. **[Curtmetratge online]**
- KANERIA, Rishi. *Red & Yellow: A Wes Anderson Supercut*. Vimeo, 2015. **[Curtmetratge online]**
- KOGONADA. *Wes Anderson // Centered*. Vimeo, 2014. **[Curtmetratge online]**

LLIBRE, Pere. *Som Dones*. Catalunya: Televisió de Catalunya, 2015. **[documental online]**

MARANTZ, Michael. *The Conditioned*. Brazil: FacebookStories, 2014. **[curtmetratge online]**

CARRIZO, Luis. «Celia Amorós: el Feminismo de la Igualdad». A: *Pienso, luego existo*. Espanya: RTVE, 2011. **[documental online]**

SÁNCHEZ, Alberto Noé. *Llueve Poesía*. Mèxic: Alucinema Films, 2013. **[tràiler online]**

SOLOVIEV, Alex. *Endless Gravity*. Vimeo, 2015. **[curtmetratge online]**

SOLOVIEV, Alex. *Paris Poetry*. Paris: Vimeo, 2015. **[curtmetratge online]**

TORRES, Serrana; JIMÉNEZ NÚÑEZ, Manuel; BALLÓ, Tània. *Las Sinsombrero. Generación del 27*. Espanya: RTVE, 2014. **[documental online]**

Webgrafia

ARTIGUES, Antoni. *Mallorca web*. «Maria Mercè Marçal».
<<http://magpoesia.mallorcaweb.com/marcal/cau.html>> (Juny 2015)

ARTSMOVED
<www.artsmoved.cat> (Novembre 2015)

BOLOIX, Gabriel; MARÇAL, Heura. *Maria Mercè Marçal, Biografia*. 2003.
<http://www.escriptors.cat/autors/marcalmm/pagina.php?id_sec=27> (Juny 2015)

BORRÀS, Laura. *La germana, l'estrangera: Continuitats i roptures en Maria Mercè Marçal*. Reduccions; 2008.
<<http://www.raco.cat/index.php/Reduccions/article/view/90290/188654>>
(Setembre 2015)

Cultura inquieta. Diversos varis, 2015.
<www.culturainquieta.com> (Desembre 2015)

Nou diccionari 62 de la literatura catalana. Barcelona: Edicions 62, 2000.
<<http://lletra.uoc.edu/ca/autor/maria-merce-marcal>> (Setembre 2015)

FUNDACIÓ MARIA MERCÈ MARÇAL
<www.fmmm.cat> (Desembre 2015)

GRUP 62
<<http://www.grup62.cat/autor-m-merce-marcal-serra-000002178.html>> (Juliol 2015)

Núvol. Diversos articles, 2012-2015.
<<http://www.nuvol.com/>> (Novembre 2015)

PROYECTO KAHLO. Articles varis, 2015.
<www.proyecto-kahlo.com> (Setembre 2015)

VIMEO
<www.vimeo.com> (Desembre 2015)

El meu amor sense casa

Treball de Recerca: Annexos

Dalloway



ÍNDEX

ANNEX I

1. Producció.....	p.03
1.1. Pla de rodatge.....	p. 03
2. Memòria de Rodatge.....	p. 05
2.1. Material utilitzat.....	p. 05
2.2. Valoració del rodatge.....	p. 05
3. Localitzacions.....	p. 05
4. Recursos.....	p. 05
4.1. Tipologia de recursos.....	p. 05
4.2. Proposta de fotografia.....	p. 06
4.3. Proposta de so i música.....	p. 07
5. Pla de promoció i difusió.....	p. 07

ANNEX II

1. Carta als poetes.....	p. 09
2. Respostes dels poetes.....	p. 10

INTRODUCCIÓ

En aquest annexos s'han volgut incloure tots aquells apartats que formen part de la producció i postproducció del projecte documental que ja s'havien dut a terme abans de la data d'entrega d'aquest treball, dia 22 de desembre de 2015.

Així doncs, s'ha fet un recull amb el material ja treballat, a més, també s'han inclòs documents generats durant el procés de desenvolupament del treball i s'hi ha adjuntat el quadern de viatge i un recull fotogràfic del rodatge.

ANNEX I

1. PRODUCCIÓ

Per contactar amb els col·laboradors s'han seguit diferents passos:

Per començar, la majoria de les artistes són contactes directes i s'ha establert contacte a través de Facebook, correu electrònic o telèfon. Ara bé, en dos casos el primer contacte va fer-se a través de coneguts, és el cas de Mercè Arànega i de Laura Marçal, tot i que després s'establís contacte a través de correu electrònic i/o telèfon respectivament.

Per altre banda, per aconseguir el contacte per tal de dur a terme les accions socials en entitats i escoles també s'ha fet a través de coneguts, o bé, per contacte directe, a través de telèfon principalment.

Finalment, les entrevistes dutes a terme a poetes, el contacte s'ha dut a terme a través de correu electrònic i/o telèfon en alguns casos, gràcies als contactes facilitats per Víctor Sunyol.

També cal dir que les persones que han col·laborat ja pot ser a nivell de dur a terme alguna acció social o bé a nivell de gravació, són amics i familiars que han contribuït desinteressadament en el projecte.

1.1. Pla de rodatge i cronograma

El rodatge va iniciar-se el dia 1 de juny amb la gravació feta a l'Escola d'Art de la Garriga, per dur a terme l'acció social amb nens i nenes. En el dia d'entrega d'aquest treball, 22 de desembre de 2015, encara no s'ha finalitzat del tot, ja que falten per gravar algunes accions socials i l'artista Laura Marsal.

Seguidament hi ha el *parte* de càmera, no està ordenat cronològicament, sinó temàticament. Tampoc és extremadament detallat, ja que el realitzar el projecte una sola persona era bastant complicat entretenir-se en aquest tipus de material.

Entrevistat/Acció	Dia	Lloc	Material	Equip	Altres
Viqui Amador i Sara Guri	Dimarts 21 de juliol	Domicili particular, interior, La Garriga	Procés creatiu i obra final	Nikon 3100 i trípode Velbon	
	Dijous 3 de setembre	Domicili particular, interior, La Garriga	Entrevista	Nikon 3100 i trípode Velbon	
Mercè Arànega	Dilluns 21 de setembre	Domicili particular, interior, La Garriga	Final del procés creatiu i entrevista	Nikon 3100 i trípode Velbon	
Martina Puigdomènch	Diumenge 12 de juliol	Domicili particular, exterior, La Garriga	Procés creatiu	Nikon 3100 i trípode Velbon	
	Diumenge 27 de setembre	Domicili particular, exterior, La Garriga	Obra final i entrevista	Nikon 3100 i trípode Velbon	
Fina Tuneu	Divendres 2 d'octubre	Taller de l'artista, interior, Tona	Procés creatiu, obra final i entrevista	Nikon 3100 i trípode Velbon	
Anna Carner	Dilluns 7 de setembre	Plaça del Diamant, exterior, Barcelona	Procés creatiu i obra final	Nikon 3100, Canon 550 D i trípodes	Amb la col·laboració de C. Z., M. F. i A. C.
	Dilluns 7 de setembre	Domicili particular, interior, Barcelona	Entrevista	Nikon 3100, Canon 550D, i trípodes	Amb la col·laboració de C. Z., M. F. i A. C.
Acció social : Guix	Dilluns 31 d'agost	Diversos carrers del centre de Barcelona, exteriors	Acció planejada	Nikon 3100 i Nikon 5100	Amb la col·laboració de J. A. i A. C.
Acció social: Escola d'art	Dilluns 1 de juny	Escola d'Art, interior, La Garriga	Acció planejada	Nikon 3100	
Acció social: Els Dofins	Dimecres 25 de novembre	Sala d'assajos Teatre Patronat, interior, La Garriga	Primera classe	Nikon 3100	
Acció social: Casal d'avis	Divendres 16 d'octubre	Casal d'avis, interior, La Garriga	Acció planejada	Nikon 3100 i trípode Velbon	Amb la col·laboració de Montserrat Rocabayera
Acció social: Cartells	Dimecres 28 d'octubre		Acció Planejada	Nikon 3100 i trípode Velbon	

2. MEMÒRIA DE RODATGE

2.1. Material utilitzat

La càmera que s'ha utilitzat més ha sigut la Nikon D3100, tot i que també s'han utilitzat en gravacions puntuals les següents càmeres: Canon 550D, càmera semi-professional; i Nikon D5100.

El so s'ha gravat mitjançant la càmera utilitzada.

Altres materials que s'han utilitzat per enregistrar imatge i àudio han estat tres targetes SD de 16 GB classe 10. També cal destacar que s'ha utilitzat un trípode Velbon, per estabilitzar els plans amb més durada, especialment en les entrevistes.

2.2. Valoració de rodatge

La valoració general de tots els rodatges fets fins al moment és molt positiva. La principal dificultat a estat sens dubte l'adaptació al lloc on s'anava a gravar, especialment aquells llocs on no s'hi havia estat prèviament. D'altra banda el so hagi estat possiblement el punt més feble de tota la feina feta fins ara, ja que és un aspecte en el que es fa evident la manca de recursos professionals. Tot i així, considero que tenint en compte el fet que no era un projecte professional, s'ha intentat treure el màxim rendiment dels recursos disponibles.

3. LOCALITZACIONS

La realització d'aquest documental ha suposat treballar en diverses localitzacions, ja que s'han dut a terme les entrevistes i les accions en llocs molt diversos. Per aquesta raó hi ha tan espais interiors com exteriors. La majoria d'entrevistes s'han dut a terme en interiors, mentre que gran part de les accions socials s'han fet a l'exterior. El tipus de pla que s'ha utilitzat en cada cas ha sigut pensat en el lloc de rodatge, tot i que ja es portava una idea bàsica del que volia aconseguir-se.

4. RECURSOS

4.1. Tipologia de recursos

Imatges de recurs: Per fer dinàmic el documental s'han procurat aconseguir varies imatges de recurs, per una banda les accions socials poden ser utilitzades com a tal, a part també hi ha els processos creatius que mostren les artistes durant la creació, imatges que poden fer més amenes les entrevistes i finalment també poden aconseguir-

se imatges de la vida de Maria Mercè Marçal a través de la Fundació Maria Mercè Marçal.

Entrevistats: El documental consta de fragments de diverses entrevistes directament, sis de les artistes i un seguiment especial de l'acció dels Dofins, tot i així indirectament també hi ha les entrevistes als dotze poetes, que no són en format vídeo, sinó que s'utilitzaran en la creació del guió.

En la majoria d'entrevistes gravades només s'ha utilitzat una sola càmera, en un pla fix. Tot i que, sempre que ha sigut possible, s'han utilitzat dues càmeres, una en un pla mig i l'altra en pla detall.

Accions socials: Les accions socials han estat gravades de diverses maneres, adaptant-se al tipus d'acció que s'estava duent a terme. S'ha intentat, sempre que ha sigut possible, poder gravar-les amb dues càmeres, una en pla general, per captar l'ambient que hi havia, i l'altra en pla detall, per tal de poder narrar correctament l'acció que es duia a terme.

Música: Tota la música que s'ha inclòs al projecte està lliure de drets d'autor, gràcies a webs com Jamendo, entre d'altres, que faciliten l'accés a aquest tipus de música. Per altra banda les dues cançons creades en dos dels processos creatius han estat composades expressament pel projecte, i per tant, també estan lliures de drets d'autor.

4.2. Proposta de fotografia

a) disseny de la il·luminació

La proposta general d'il·luminació és potenciar i aprofitar al màxim la llum natural per crear atmosferes més naturalistes. Tant en interiors com en exteriors s'han buscat espais lluminosos per no crear contrastos massa abruptes. En casos puntuals s'ha intentat millor la il·luminació de certs espais, especialment interiors, mitjançant recursos casolans, bàsicament perquè no teníem a l'abast recursos més professionals.

b) disseny de composició

Per les entrevistes s'han utilitzat generalment plans mitjos per poder estar suficientment a prop i mostrar les expressions i els gestos de les persones entrevistades. S'ha procurat que els plans respiressin bastant, especialment si es disposava d'una segona càmera. Cal destacar però, que tot i partir d'un pla mig en totes les entrevistes hi ha hagut cassos en

que s'ha obert més el pla o s'ha tancat més. La posició dels entrevistats i les entrevistades ha anat variant en cada entrevista.

En gravar les accions socials s'ha buscat diversitat de plans, alguns més generals, descriptius de l'ambient i reacció de la gent, i d'altres més concrets per tal de captar els detalls o les expressions més subtils.

c) sistema i format de gravació

El documental ha estat gravat en RAW en format .mov.

S'ha intentat aconseguir una imatge el més definida i d'alta qualitat possible dins les possibilitats tècniques de les quals es disposaven.

4.3. Proposta de so i música

Tota la música escollida està lliure de drets d'autor, a continuació un llistat amb els temes escollits fins al moment:

- KenVerheecke: Visions of Plenty – Beneath a Praire Moon (instrumental)
- Ricky Rangel: Shade of a Latin Past (instrumental)
- Josh Woodward: Sugar on my tongue – Only Whispering (veu i acústic)
- Doromusis: Der Job - Ich war's (veu i acústic)
- CloudBurstSount: Badmouth strikes again – Erudite Elucidation (veu i acústic)
- Dan Falvey: Costal Path – Bridge (instrumental)
- Oxi Ros: Acoustic (instrumental)

S'han buscat temes tranquils, procurant evitar les veus, per no causar distraccions. La majoria són cançons de guitarra acústica, per donar una atmosfera unitària i no crear grans contrastos, una música que acompanyi però que no es mengi l'emoció de l'escena.

5. PLA DE PROMOCIÓ I DIFUSIÓ

Per tal de dur a terme una bona difusió i promoció del documental un cop aquest estigui fet, s'han pensat les següents accions:

- Crear correu electrònic per rebre qualsevol feedback per part dels espectadors.
- Crear un logotip amb el nom del documental.

- Crear un compte de Facebook i anar publicant informació sobre el documental, tràiler, cites, etc.
- Crear un compte de Twitter i anar publicant informació sobre el documental, tràiler, cites, etc.
- Penjar el documental i/o el tràiler a la plataforma audiovisual Vimeo, ja que respecte més la qualitat del vídeo original, al mateix temps que es una plataforma més seriosa a nivell de contingut.
- Penjar el tràiler a Youtube.

A més a més, un cop finalitzat el documental es farà tot el possible per tal de poder fer-ne una projecció, i presentar-lo, a ser possible, algun concurs o festival. D'altra banda també s'entregarà una còpia als participants en agraïment per la col·laboració.

ANNEX II

1. CARTA ALS POETES

Bona dia,

Sóc la Dalloway, estic cursant segon de batxillerat a (). Enguany estic duent a terme el Treball de Recerca, en el qual tinc de tutor en V. S.

El motiu pel qual m'adreço a vostè és per demanar-li col·laboració en aquest projecte, que a continuació li descriu:

Es tracta de fer un documental que reflexiona sobre la creació artística femenina. A partir de sis artistes de disciplines diferents s'han creat sis obres independents, el punt en comú de les sis creacions ha estat l'obra de la poeta Maria Mercè Marçal. Vaig extreure sis temàtiques a partir de la seva obra, i que permetessin explicar-la o interpretar-la, vaig escollir un poema representatiu de cada una i cada poema va ser presentat a una artista diferent, la qual va desenvolupar-ne un projecte dins la seva branca artística. Les temàtiques són: la mort, el feminisme, l'amor, la lluita, la maternitat i construcció del jo poètic.

A més, el projecte també consta de la realització de diverses accions socials que duen com a objectiu acostar la poesia a la major diversitat d'entorns possibles; així doncs, hi ha accions des d'una classe d'infants fins a un casal d'avis, entre moltes altres. I finalment, falta la part més fonamental, que recau en el fet que s'hagi escollit l'obra de Maria Mercè Marçal, i el seguit de temàtiques escollides. La idea que hi ha per tal de poder treballar aquest punt és escollir un seguit de poetes del panorama actual i plantejar a cada un una de les temàtiques que guien el treball de les artistes i, per tant, el documental (la qual hem intentat que tingui cert vincle amb la seva obra o activitat). Als poetes se'ls demana respondre les dues qüestions següents: què representa aquest tema dins l'obra de Maria Mercè Marçal [i què representa aquesta temàtica dins la pròpia obra del poeta]. A més de dues qüestions generals sobre Marçal: què va aportar la seva obra a la literatura catalana i com va influenciar o influència (si és que ho fa) l'obra del propi poeta.

En la tria de poetes que hem fet amb el tutor, ha sortit el seu nom, i hem valorat que seria molt positiva la seva col·laboració. L'hem aparellat a la idea de (...). Per tant, el que li demanaria és si pot respondre a aquestes qüestions:

- Què representa la temàtica de (...) en Maria Mercè Marçal? i què representa aquesta temàtica dins la vostra obra?
- Què va aportar l'obra de Maria Mercè Marçal a la literatura catalana i com va influenciar o influència (si és que ho fa) la vostra obra?

Per tal de fer possible la resposta a aquestes preguntes hi ha dues opcions, una és contestar per escrit i enviar la resposta a aquest mateix correu (...), l'altre opció és o bé fer una trucada telefònica o bé trobar-nos cara a cara i gravar la resposta. Si preferíssiu l'última opció feu-m'ho saber i en parlem per coincidir en horaris i lloc.

Espero que no li sigui un destorb gaire gran i els agraeixo molt la seva col·laboració,

Atentament,

Dalloway

2. RESPOSTES DELS POETES

MIREIA VIDAL (Feminisme)

1- jo mai he estat una estudiosa de l'obra de Maria M. Marçal i, per tant, no et puc dir què representa el feminisme en la seva obra. Suposo que això t'ho hauria de contestar algú que hagi investigat en aquesta línia. Pel que fa al que representa el feminisme en la meva obra, suposo que res en especial, res més que qualsevol altre tema. De fet, no m'interessa "el feminisme" com a tal, ni socialment ni literària. M'interessa la literatura de qualitat, sigui quina sigui la temàtica que la vehiculi: el feminsime, la desorientació, la soledat o el fet d'escriure. És un tema més.

2- el que va aportar la Marçal a la literatura catalana, igualment, suposo que els investigadors o estudiosos de la seva obra t'ho diran. Jo crec que el seu personatge aporta més que la seva literatura. Vull dir, la seva obra m'interessa relativament però, sobretot, el seu llibre pòstum, *Raó del cos*, trobo que és un recull que, realment, és on ella demostra la seva talla com a poeta. La seva obra anterior, personalment, no m'interessava tant, però s'ha sobrevalorat en general per la temàtica feminista, com tu dius, que abordava.

Era més el que aportava com a tema, que com a qualitat, cosa que jo crec que es trenca, com et dic, amb *Raó del cos*, on la crida de la mort l'empeny a escriure davant de l'abisme i això fa que la qualitat del que fa creixi exponencialment.

Pel que fa a la seva influència en la meva obra, això potser t'ho sabran dir més les persones que han estudiat la meva obra que jo mateixa. És difícil que un autor sigui conscient de les seves influències, ja que els inputs que considero "influències" són ben diversos. Et puc dir que sí, l'he llegit i hi ha un dels meus llibres que en fa referència, *Anomena'm nom*, però com també m'han influenciat altres escriptors, inclús considero que més que la pròpia Marçal, com la mateixa Felícia Fuster, Anne Sexton, Ingeborg Bachmann, J. A. Valente, Juan Gelman o Alejandra Pizarnik, entre d'altres.

ANTÒNIA VICENS (Mort)

Maria-Mercè Marçal va tenir prou temps per mirar-se en la mort. Va ser el mirall que, en mirar-s'hi cada dia, l'enfrontava amb la vida, amb l'amor, amb la por, amb la consciència de l'ànima i del cos. A un poema de RAÓ DEL COS diu: "Morir: potser només/perdre forma i contorns/desfer-se, ser/xuclada endins/de l'úter viu,/matriu de déu/mare: desnèixer".

I a mi m'agrada contar: el 24 de juliol de 1998 vaig anar a Balaguer amb na Cinta Massip. En nom de l'AELC (Associació d'Escriptors en Llengua Catalana) havíem de recollir el IX PREMI COMTE JAUME D'URGELL. De tornada ens vàrem aturar al cementiri d'Ivars d'Urgell, volíem visitar la tomba de na Maria-Mercé Marçal. Però la porta estava tancada. Record un gran silenci. A través dels barrots de la porta observava el cementiri, petit, íntim, amb pins majestuosos quan de sobte vaig veure una mena d'au o de dona, immensa, planar per sobre del cementiri. Vaig cridar Cinta! Mira-la! És ella! I em vaig quedar amb aquesta imatge de la poeta, i de la mort.

Dins la meva obra la temàtica de la mort és misteri, és voler entendre la vida. Va tenir la gosadia i la saviesa de tractar temes femenins tabús. Partint de la tradició, es va avançar, en la poesia, en el pensament, en la manera de viure. Va ser, és mirall com a

poeta i com a dona. No va influenciar la meua obra, crec. Si em fessin dir quins poetes m'han influenciat no ho sabria dir. Fins fa poc he escrit narrativa. I en la poesia cerc sempre dins la pròpia inconsciència.

JAUME C. PONS ALORDA (Amor)

Vaig aprendre del poeta Emili Sánchez-Rubio (Palma, 1983), company generacional i de quinta i de fornada poètica, autor de volums meravellosos com *L'afrau del nigromant* (Premi Pare Colom de Poesia, Lleonard Muntaner Editor, 2015), que “el poeta ha d'estar perennement enamorat”. Això vol dir que qui escriu poesia ho ha de fer des de la il·lusió, la innocència, la humilitat, l'anhel frenètic i des d'aquesta estranya màgia que atrapa els éssers dels que estimen. Perquè l'amor és la redempció suprema. No és pas un tòpic, és l'autèntic, és sabut perquè és veritat, i cal repetir-ho intensament sense vergonya per recordar el que ja sabíem i que potser havíem oblidat. L'amor és el que ens salva i ens fa ser millor persones, el que ens ajuda a no morir perquè si morim ho fem dins d'una piscina d'amor. Com deia Ramon Llull: “Vull morir en pèlag d'amor”, o sigui, i com el Foll de Randa, tots hauríem de voler morir en una mar d'amor total, pletòrica i absoluta. Per aquest motiu, la meua obra neix del desig i de la voluntat de perpetuar passions i de portar-les al límit. Si haguéssim de resumir els fonaments d'aquestes pulsions que basteixen la meua obra seria fàcil: parlariem d'Eros i de Tànatos, o sigui, de l'Amor i de la Mort, del Sexe i de la Putrefacció, el Desig i la Destrucció. Necessito de tots aquests emblemes per tal que l'equilibri còsmic no parli. I sí, tots els meus poemes i totes les meves novel·les tenen l'amor i la mort com a protagonistes. Biel Mesquida (Castelló de la Plana, 1947), mite vivent de la literatura catalana, va crear el neologisme *amort* per tal de fusionar ambdós extrems. Per això jo vull fer el mateix que Maria-Mercè Marçal i que tants altres: superar límits, eixamplar horitzons, obrir camins i burxar els cossos del furor, a partir d'imatges salvatges que estiguin plenes d'amor i de mort, o sigui, d'amort. Crec que l'amor, en Maria-Mercè Marçal i en molta altra gent que basa la vida en una creació eufòrica, és la pedra fundacional, és la llegenda primordial, és el primer bastiment, allò que dóna força, energia i sentit, allò que conforma i que sublima, allò que ajuda a parir l'estructura de transfons (el mètode) però també el contingut (l'ou dur i fosc de la mel interna que segrega el cor talment un orgasme líquid i ovàric).

Durant el curs 2005-2006 vaig gaudir d'un any Erasmus a l'estranger, concretament a Sheffield, que té una de les millors universitats europees i, sobretot, té una de les millors biblioteques catalanes de tot el món. Durant aquell curs vaig descobrir molts autors com Gabriel Ferrater, Joan Vinyoli, Blai Bonet o Maria-Mercè Marçal. Llegir-la, llegir Maria-Mercè Marçal, va provocar un gran impacte dins meu, cosa que em va fer escriure un volum de poesia titulat *Les vagines místiques* i que encara resta inèdit, però que tenia molta força instructiva. Llegir aquesta autora em va fer arribar a un nou cim, a una nova manera de llegir i d'escriure. Gràcies a ella vaig gaudir del joc amb cançonetes i ritmes populars, d'imatges transcendents a partir del quotidià, a cantar l'habitual amb versos senzills però efectius. I, sobretot, vaig començar a entendre noves teories sobre temàtiques queer, gai, lesbiana: una nova teoria de la literatura més oberta, amplificada, cap a aquells col·lectius en teoria devastats per l'aparell crític més convencional, incapaç d'obrir els ulls a noves realitats. Després de llegir Marçal vaig ser millor, vaig aprendre molt i vaig entendre que la poesia no es pot considerar des de l'encarcament sinó des d'uns ulls oberts a tot, a l'aventura, al risc estètic, a l'orgia de viure, a l'entusiasme esperpèntic i a l'acceptació de la mort amb dignitat, qualitat i ofrena

semàntica. Al meu parer, Maria-Mercè Marçal va obrir finestres, va eixamplar les mires de la seva era i va obrir nous viarans per on fer circular la poesia del segle XXI, que sense ella no tindria un tòtem indiscutible. Crec que Marçal és fonamental, en molts nivells creatius i interpretatius, i crec que està molt reivindicada. És protagonista de múltiples estudis, la seva obra poètica es tradueix i segueix circulant, l'edició de butxaca de la seva novel·la està ben disponible i té el reconeixement de ser una de les més grans de la seva generació i de moltes altres. De fet està tan reivindicada que crec que hauria de ser ben hora de començar a estudiar altres autores igual de poderoses com Dolors Miquel, Josefa Contijoch, Zoraida Burgos, Teresa Pascual, Lluïsa Julià, Cinta Massip, etcètera. El mite Marçal, a vegades, està devorant la Marçal escriptora: necessitem una biografia que deixi de convertir Maria-Mercè Marçal en una espècie de Santa Catalana i que ens faci arribar a la Persona Humana i Tendra i Voraç que era. Cal que estudiem Marçal des de noves perspectives, ja que llegir-la solament des del feminisme és tenir una mirada de pobresa: segurament és una de les millors escriptores europees del seu moment, i això encara perdura a través d'una obra consistent i inqüestionable. Una vegada vaig sentir dir a Miquel de Palol que la novel·la *La passió* segons Renée Vivien és una de les millors novel·les de la literatura catalana, amb una arrencada sublim i un desenvolupament frenètic, nou, fresc, original i diferent. Estic totalment d'acord.

ANNA MONTERO (Maternitat)

El tema de la maternitat, en la poesia de Maria-Mercè Marçal, està íntimament lligat amb la rebel·lia que expressa ja la famosa divisa del seu primer poemari (“a l’atzar agraeixo tres dons: ...”) i que és alhora l’eix de la seua actitud cívica i política. Com totes les experiències que són la trama i l’ordit on es teixeix la seua paraula, la maternitat és l’espai en el qual la poeta qüestiona i rebutja l’ordre establert i afirma la llibertat individual i col·lectiva. Marçal fins i tot contradiu el mandat bíblic segons el qual la dona està condemnada a parir amb dolor: “T’he engendrat amb dolor, t’he parit amb plaer”. D’altra banda, preocupada per recuperar la veu abolida de la dona en la cultura masculina imperant i per establir una genealogia literària femenina on les poetes puguen trobar les seues “mares”, Maria-Mercè Marçal constata la mínima, gairebé inexistent, presència del tema de la maternitat en la poesia de les dones que la precediren, fet que no deixa de cridar profundament l’atenció si pensem en la importància que aquesta vivència representa en la vida de qualsevol dona. Això va obligar-la a escorcollar la pròpia experiència per bastir tot un seguit d’imatges que donen compte de la seua complexitat i a crear un llenguatge capaç d’expressar-la. Des de la seua posició de militància feminista i amb l’instrument de coneixement que per a ella representa el poema, Marçal s’enfronta a totes les contradiccions i reptes de la vivència de la maternitat, mentre la seua paraula basteix un imaginari simbòlic i emmiralla totes les ombres i presències que brollen de la relació mare/filla. A *Sal oberta* trobem l’exaltació d’un cos que es descobreix portador del misteri a través d’expressions que celebren l’adveniment de la meravella així com l’orgull de la dona que viu sense un home una situació que en aquell moment era, encara, socialment blasmable. Les imatges hi representen un món màgic en profunda harmonia amb els elements naturals, l’aigua, la terra, la saba i el fruit que madura sota la influència de la lluna, imatges que en la seua poesia sempre havien recollit una cosmovisió de comunió amb la natura, propera al que per a ella era la naturalesa femenina en oposició amb la racionalitat del món canònic masculí. A *La germana*, l’estrangera, en canvi, amb una llengua molt més

continguda, la poeta s'enfronta a les presències que el mirall de la maternitat li posa al davant, la Impostora que l'habitava sense que ella ho sabés, la Infanticida (“Ve la infanticida pel mirall del fons”), explora una identitat que ha de reconèixer com a pròpia i assumeix les contradiccions que l'experiència de la maternitat provoca: el dolor gairebé físic de la separació en el moment del part (“Com si un tauró m'arrenqués una ma”), el desconcert davant l'altra, la filla, el llenguatge incompreensible de la qual ha de desxifrar. I, finalment, el sentiment d'alegria davant la persona que ha nascut d'ella, tan propera i tan estranya alhora: “I malgrat tot t'anomeno victòria,/heura marçal, germana, l'estrangera.” Amb aquesta recerca de les paraules que diguen l'experiència de la dona, del “món vist a través uns ulls de dona”, Marçal aconsegueix el que el poeta José Ángel Valente expressava així: mitjançant el poema, transforma “l'experiència solitària en experiència solidària”. Tot i que sóc conscient que la poesia de Maria-Mercè Marçal ha marcat la meua amb tota seguretat, sobretot en el sentit que va obrir (per a mi i per a tantes poetes de la meua generació) vies d'aprofundiment i expressió de l'experiència, en el meu cas la maternitat apareix d'una manera molt més reflexiva i no sensorial. Per exemple no he escrit cap poema sobre l'embaràs i els poemes que he dedicat al meu fill s'expressen en un registre molt més racional. D'altra banda, crec que la poesia de Marçal, pel fet de ser enormement personal, en certa manera tanca les possibilitats de seguir-la en el terreny formal. En ella, vida i poesia naixen d'una mateixa font i discorren íntimament barrejades, de manera que cap poeta no podria reproduir o adoptar la seua veu sense caure en el pastitx.

MIREIA CALAFELL (Construcció del jo poètic)

La nació oprimida de la qual participa Marçal i la seva condició de dona i de classe baixa configuren els eixos a través dels quals construeix un jo poètic que reclama, amb l'escriptura, un llenguatge que excedeixi i busqui el límit, una nova manera de dir-nos que, evidentment, es tradueix en un gest polític. Aquest gest vol ser un punt de partida en la meua obra, perquè comparteixo amb la poeta la necessitat de trobar “Noves paraules que eixamplin l'espai” i que, al mateix temps, reconeguin les veus silenciades, oprimides: som, sens dubte, “Hereves de les dones/ que cremaren ahir”. L'aposta vital de la poeta es dirigeix a establir una genealogia d'escriptores com una finestra oberta “en aquest cel tancat” que reivindica les veus que no han estat escoltades: el seu és un jo poètic que reclama un nosaltres. Tan sols així, “creixerà l'arbre de l'alliberament”, un arbre tan alt com per poder tocar “de puntetes, amb els cinc dits el cel”, un arbre que, per fi, no faci ombra a les veus silenciades i, entre elles, a de la poeta que no és àngel “sinó àngela/ rebel, sense cap cel/ per perdre ni guanyar”. La recerca d'aquestes veus, diguem-ne, femenines acompanya l'esforç i la cura per recuperar també la pròpia llengua amb què ella hi dialoga, demostrant així que el català pot ser i és una llengua de creació. És aquesta una aposta que deriva en passió i que, en els seus versos, converteix la llengua catalana en la llengua del desig: “Àvidament ressegueixo amb la llengua/ el contorn de les teves paraules,/ en copso la textura i el relleu/ i el mordent que m'aviva les dents”. Un desig que segurament té a veure amb “el tèrbol atzur de ser tres voltes rebel” i que s'atreveix –calia i cal encara cert atreviment– a anunciar que “Avui, sabeu? Les fades i les bruixes s'estimen”. El jo poètic de l'obra marçaliana s'escriu des d'aquest compromís amb l'intent de trobar noms aferrant-se “amb força/ a les paraules/ que em permeten seguir/ dalt la maroma”. És aquest compromís el que desitjo pel jo poètic de la meua obra, que es reconeix a sí mateix com a producte d'altres silencis i alhora silenciats. A Tantes mudes, la qüestió del silenci i de la veu, del dir i del dir-se és

central. Per últim, és evident que si hi ha quelcom que ha marcat la meua poètica, des de Poètiques del cos a Tantes mudes, és l'articulació del jo poètic marçalià com a lligat inevitablement al cos, a un cos de dona, a un cos que se sap malalt, a un cos que estima més enllà. Quan Maria-Mercè demana «Cos meu: què em dius?», està acceptant que el cos té alguna cosa a dir –i, en el poemari pòstum de la poeta, diu a través d'un dolor que constata que és el cos qui subjecta el subjecte: «Aquest paràsit, arrencat a tall/ del cos viu que el nodria i que el sustenta/ sóc jo, arrapada a l'agonia lenta/ d'una ombra que se'm fon sense aturall» (Marçal, 2000: 209). De fet, com a diu el títol del poemari pòstum, el cos té, ni més ni menys que la raó. I si el cos té la raó, si pot respondre la pregunta que fa el jo poètic del poema de Marçal, significa, en primer lloc, que el binomi cos/ment es problematitza, així com que el cos esdevé un text que podem llegir, un llibre de meravelles que sempre comunica –i calla– alguna cosa. Es rebel·la d'aquesta manera com un artefacte discursiu de possibilitats i impossibilitats interpretatives, una cruïlla constituïda de materialitat on conflueixen diferents codis que no sempre es troben i es construeixen significats. Marçal ho escriu així: «A la cruïlla/ ossos, escull de l'alba,/ la paraula» (Marçal, 2000: 57). El jo poètic marçalià s'escriu des de la consciència de saber que som cossos atrapats en l'àmbit del llenguatge fent «papers diferents amb distints decorats», complint amb les pautes d'un llenguatge que no està mai desvinculat dels discursos de poder. Potser per això la poeta pregunta: «Qui em dicta les paraules quan et parlo? Qui m'incrusta de gestos i ganyotes? Qui parla i fa per mi?». Tanmateix, el llenguatge és allò que ens atrapa i, alhora, l'espai des d'on proposar una alternativa, una altra manera de dir-nos per a poder, amb aquestes joguines de vidre que són les paraules, convertir-nos en mestresses de les coses. El mestratge de Marçal en la meua obra pel que fa a la construcció del jo poètic té a veure amb la voluntat d'apropiació del llenguatge i de la llengua, perquè és allò que permet declarar «La mar és el marjal on grano, oberta/ als tretze vents de la terra, amb el cos/ florit de la lluna./ I hi cerco signes, alfabetos d'arrels/ per confegir-te un nom que no t'escanyi./ Per bastir-te una casa que no et sigui/ veles ni rems». Confegir noms que no escanyin, buscar paraules que reinventin diccionaris i remoguin el llenguatge, provar de demostrar que un bosc no és una alzina, ni una alzina un bosc, és el que gosa fer Marçal en les seves poètiques, capaces de contradir discursos i mètodes, i allò que d'una manera prou explícita, hi ha en el jo poètic de les meves obres, tot i que reconec que no és una tasca fàcil ni admet sempre consol. No sempre sóc capaç de fer allò que voldria i que Marçal diu així: «Em despullo de tot/ per esperar-te./ Dels alfabetos que he après/ i de l'escorça./ Tombo tinters/ i, amb un gest/ sense trampes,/ tallo en rodó/ el cap de tot esquema»

En un article publicat a Vilaweb amb el títol “Alcem la copa amb Maria-Mercè Marçal, quinze anys després de la seva mort”, vaig escriure aquest text per explicar quina era la vigència de la poeta avui: Vigència per la llengua, que, dient-se 'abolida', se situa fora dels costums, dels usos i les lleis que coneixem, enllà d'esquemes, a l'altra banda del temps que avança en una sola direcció i fa caduques les coses. La seva llengua és una llengua plena que celebra com de ric és l'idioma, una llengua atrevida que celebra alhora totes les maneres de dir el desig, el desig d'una dona, el desig d'una dona cap a unes altres dones. És una llengua compromesa que, 'amb un gest sense trampes', crea genealogies: som molts els qui escrivim i ens sabem, avui, en deute amb l'obra de Maria-Mercè Marçal. Sens dubte. Amb radical vigència. En efecte, el deute que representa la poesia de Marçal en l'obra de molts i moltes poetes d'avui és indubtable. En el meu cas, és un deute que he fet explícit en tots els meus poemaris. Tots tenen incorporat un vers de la poeta d'Ivars com a cita, amb la voluntat expressa d'indicar les influències que tenen els meus poemes i de fer present la seva veu, perquè en dirigeixi, d'alguna manera, la lectura

LLUÍS CALVO (Mort)

Crec que la mort apareix, fonamentalment, en l'última part de l'obra de Marçal, sobretot a partir de Desglaç. Abans d'aquest llibre tot és molt més joguinós, hi ha una experiència del cos, del gaudi de l'altre, de la vitalitat del crit i la reivindicació. És cert que a La germana, l'estrangera hi ha la consciència que algú s'està infiltrant dins del cos de la poeta, però és una infiltració plena de vida. S'hi fa referència a l'assassinat, però és una tristesa d'amor i un enyor. Maria Mercè Marçal mata el seu jo, la seva imatge, per veure un nou ésser: el de la persona que neix de la fusió, l'ésser de l'amor. I tot i que la imatgeria és força violenta no és un món fúnebre i de dol, sinó d'afirmació, de canvi de pell, de mutació, de fusió amb l'alteritat a través de l'amor. Hi ha un vampir-amant que xucla l'altre, per això la presència de la sang hi és tan important. També a Desglaç apareix aquest imaginari, però a través de la mort del pare. Fet i fet només a través de la pròpia mort i de la fusió del cos i l'ànima en l'alteritat es produeix l'alliberament. Em sembla que aquesta és una de les aportacions marçalianes a la temàtica de la mort. El glaç és allò sòlid qu

e cal vèncer –el pare, la llei, el patriarcat, l'ego entotsolat–, i cal que es fongui per esdevenir fluid. Marçal era conscient que un autor, per no morir, necessita en tot moment la nova sang i la nova visió dels lectors. També aquí hi havia una reflexió molt profunda sobre la mort. Ara bé, cal dir que el llibre on es planteja de manera rotunda, directa i esquincada el tema de la mort és Raó del cos. En aquesta obra hi ha la consciència de la malaltia i de la necessitat que algú ens recordi. Cal tenir en compte que en els últims anys de la seva vida Marçal fa un acostament a la religió i la vivència espiritual. Es pot dir que la poeta passa d'una idea metafòrica de la religió a una vivència espiritual intensa, i també al fet de sentir la mort en la seva pròpia carn, en el cos que tant havia cantat i que l'impulsava a l'amor. Tot això també es pot trobar en la "mort enganxada" d'El senyal de la pèrdua. El cos ara és un senyal d'alerta, de pànic, de nova intromissió, però en aquest cas absolutament negativa, perquè se sap que alguna cosa –el tumor– està creixent a dins i et devora. Hi ha un terror molt clar, al qual es contraposa una idea d'amor, de connexió religiosa, gairebé de misticisme... Un misticisme de l'amor, perquè la poeta sap que mentre hi ha amor la mort es detura. Hi ha una frase de La passió segons Renée Vivien que diu: "Més enllà de la mort persisteix el Desig". Però Maria Mercè Marçal ja no pot reflectir-se en les idees sobre la mort que conté aquesta novel·la. Ara la mort no és una bella metàfora, sinó que la seva presència es física, debilita, nega el cos i el jo, consumeix la poeta i la menja per dins. Al final, així doncs, la poeta s'enfrontà a la mort cara a cara. I se sent, en certa mesura, una morta en vida, algú que la contempla, que ha d'encarar-s'hi i que està obligada a reflexionar-hi, a fer un dol vivent. Sobre què significa la mort en la meva obra diré que sempre hi és present, des dels primers llibres. Paradoxalment, només els vius en parlem. Morim en vida. És allò de Vinyoli: "Només / un somni val: / Amor i mort". I mort és també el sofriment humà, la violència, l'extermini. Mai no ha de ser un recurs formal o un estereotip. La mort cal viure-la en vida, ho repeteixo un cop més. No és una "dama" que ve de fora, idea vagament romàntica, sinó que ens creix en tot moment a dins o se'ns imposa de manera violenta. I ens cal conviure amb aquesta presència, amb el canvi permanent. De fet viure és transitar, experimentar moltes pells, renovar-se, tornar a néixer. La meva visió és molt dinàmica en aquest sentit. Sempre estem arran de la plenitud i la destrucció, com Xiva, que deixa transcórrer el món o bé entra en el cicle de la devastació de l'Univers. Crec que vida i mort són moments dialèctics, dues realitats que no poden prescindir l'una de l'altra. I això es troba en la meua poesia. Hi ha la mort expressada per Bataille, la vida perillosa i que tendeix al sacrifici, però també la idea

agustiniana de “no poder morir”. I hem de tendir cap a aquesta no-mort, cap a aquest esclat de vida. La poesia es troba en aquest àmbit entre la llum i la foscor, entre la claror i l’opacitat absolutes. Entre la ferida de la persona concreta que pateix i la irrevocabilitat dels trànsits. No crec en la mort perquè crec en la vida.

Per mi la Marçal és càntic, viure, desig. Però també una manera molt profunda, i volgutament complexa, d’enfocar qüestions com la presència de l’altre, com l’amor o la maternitat. També és una poeta cívica, de revolta, amb contingut polític. M’agrada la seva idea de renovar i d’abordar de manera original aspectes habitualment lligats a les persones. La seva manera de veure les coses era molt personal i molt plena de vitalitat. I després hi ha el seu llenguatge, aquells mots marçalians com “ontocom”, aquelles sentències en forma de vers que tan bé sabia confegir, la meravellosa musicalitat, les rimes, el fet de reivindicar el sonet i la sextina, de sonar com una trobadora del segle XX... També hi ha aquella relació entre amorosa i severa de *La germana*, l’estrangera, el fet de qüestionar l’algú que l’envaïa, però que alhora la poeta acatava des de l’amor. És un llibre extraordinari, amb imatges molt fortes. De fet una de les meves primeres influències fou Marçal. Era una veu diferent a la poesia de l’experiència que s’anava imposant, de fet era la continuadora més enèrgica de la generació dels setanta, però amb un to més pròxim, tot i la complexitat de les qüestions conceptuals i formals que abordava. Marçal, a més, va recuperar la tradició de la poesia popular, la cançó, la rima... Una manera de fer que després hem trobat en poetes molt més joves. Fa molt de temps, quan eren tot just novetats, trobava a la Documenta els llibres publicats pel Mall: *Bruixa de dol*, *Sal oberta* i *La germana*, l’estrangera... Costaven entre 400 i 600 pessetes, uns 3 o 4 euros d’ara. Eren llibres preciosos... Al 1979, quan va aparèixer *Bruixa de dol*, jo tenia setze anys. Comprava discos de rock simfònic i llibres de la Marçal. Algú es pot imaginar una influència més forta en aquella edat?

JOSEFA CONTIJOCH (Feminisme)

La temàtica o el credo feminista en MMM és consubstancial a ella com a persona; va ser el gruix teòric de tota la seva obra. El credo feminista també ocupa un lloc important i constant en la meua obra. No s’és feminista per casualitat o per moda.

Ja hi ha traces ens poetes posteriors d’algunes paraules marçalianes, com per exemple *baula...*, això a nivell de lèxic. L’aspecte temàtic no goso identificar-lo, perquè en tota poesia que es pren seriosament, la temàtica subjacent és sempre el binomi amor/mort, i és molt fàcil coincidir-hi. Entre dones també hi apareix el pecat o la culpa, temes marçalians àmpliament mencionats per les dones més joves. És impossible que MMM influís en la meua obra, perquè jo sóc més gran que ella, i quan ens vam començar a tractar amb més profunditat ella ja tenia quasi tota la feina feta i jo també. Sí que existia una atenció mútua per l’obra que anavem construint i un bon greu em va saber la seva absència irreparable quan el meu "Sense alè" va prendre volada. N’hauriem parlat a l’engròs i al detall. Ens sentíem molt connivents en la literatura i en la vida. Sempre l’he trobada a faltar.

JOSEP MARIA SALA VALLDAURA (Construcció del jo)

Com passa en d'altres bons poetes, la construcció del jo poètic es fa, en Maria-Mercè Marçal, a partir del conflicte, arran d'un qüestionament, d'una reflexió i d'un aprofundiment que li donen gruix, a la seva obra. En una carta a Jean-Paul Goujon (7 de març de 1996), confessa: "L'escriptura, almenys per a mi, comporta o arrela en una mena d'inseguretat radical". La divisa que enceta la seva poesia (la seva rebel·lia com a "dona, de classe baixa i nació oprimida") anuncia, en realitat, el moll de tot el que escriurà, a la recerca constant d'abastar en tota la seva extensió un territori existencial fet de contrasentits entre el que havia viscut, vivia i li hauria agradat de viure, entre el que sentia i el que pensava, entre ella i els altres i dins seu mateix. No és estrany, doncs, que la seva poesia acari tot sovint, i alhora, dues realitats poc o molt enfrontades: per exemple, comentant un poema, explica que la sang hi "mostra dues cares antitètiques: una cara positiva (en el passat, la presència de l'altra dona) i una cara negativa (en el present, l'absència de l'altra dona)". O quan defineix Terra de Mai i diu que és un llibre de solitud: "potser aquests amors 'solitaris' són els més fèrtils per a la poesia". Fins i tot, quan el càncer l'amenaça des de dintre, el cos conserva aspectes diversos de les lluites i conteses de poemes anteriors, i no prescindeix del conflicte amb el déu autoritari, amb el pare que controla i determina: Sota l'esguard/ obscè d'un déu/ que t'usurpava/ les paraules.

Per tant, la creixença de la poesia de Maria-Mercè Marçal –i faig servir expressament la paraula "creixença"– prové de la construcció d'un jo poètic que es replanteja una vegada i una altra, sense acabar mai d'acomplir-se del tot. Ho havia escrit ella mateixa a "Meditacions sobre la fúria": "L'autoimatge de la dona que escriu té una secreta vinculació amb el monstros, amb un sentiment de mancança o d'excés –o no hi arriba, o bé sobrepassa els límits i no hi cap". El llenguatge n'és testimoni, perquè, sense deixar mai de lligar-se amb la terra (per a Marçal, la conformació del món s'origina en una part substancial durant la infantesa), va estenent els seus registres i els seus camps semàntics. No podia ser altrament, perquè el seu jo poètic necessitava símbols, un imaginari col·lectiu, imatges, que la poesia catalana no havia incorporat per la manca d'una tradició femenina. De bon començament, n'hi havia prou amb símbols habituals en referència amb la dona, com ara les bruixes, la lluna, la granera o escombra, etc. Més endavant, l'aprofundiment del conflicte identitari en les seves dues vessants, la interior i la social, havia de menester siusplau per força una pregonesa més gran, a fi de poder recollir, per exemple, el conflicte de la maternitat: el concepte de "l'heura" –que s'arrapa al tronc que la fa possible, però tot xuclant-ne la vida– és simptomàtic d'allò més; o per això llegim a La germana, l'estrangera "T'he engendrat amb dolor, / t'he parit amb plaer".

Per la resposta anterior, ja veus que sovint costa de destriar el "jo poètic" del "jo" en molts de poetes lírics. "La meua frontera entre el que en diem 'la vida' i la literatura –sobretot la poesia– a voltes és molt feble i sovint ho barrejo tot –incoregiblement!", per a tornar al que deia na Maria-Mercè Marçal. En el meu cas, he escrit poemes des de distàncies molt diverses respecte al meu jo o –millor– respecte als meus jos, de manera que no puc pas assegurar que només hi hagi un sol jo poètic. Penso més aviat el contrari, tot i que els versos de Tot extrem voler i Quadern del cec, els meus llibres inicials, parteixin de motius autobiogràfics del tot. No va succeir el mateix en d'altres llibres, per més que no et puguis refiar de si els poemes són escrits en primera persona, en tercera o en una segona, que desdobla de vegades la primera. Uns quants poemes meus –un nombre no gens alt– són de caràcter narratiu, però aleshores no interessa gaire

el narrador, sinó el que hi observa i critica. El jo poètic dels meus poemes sol tenir els mateixos neguits que jo, tant se val si parla de la natura, d'alguna sensació o sentiment, de les injustícies, del pas del temps, del dolor... He fet un parell de llibres de poesia per a canalla, o tres si compto El carnaval dels animals amb música de Camille Saint-Saëns, i m'han obligat a capbussar-me en un jo poètic més rítmic i enjogassat, que no sabia que hi era. Penso, a hores d'ara, que, des del punt de vista d'un treball del jo poètic, el llibre més interessant és El cigne cec, que vaig publicar l'any 2005. Hi nia un experiment de dir a l'ensem amb mi i amb un altre, i tots els seus poemes, doncs, varen néixer no pas amb un "jo poètic", sinó des de –i dins– un "nosaltres poètic". Feia servir per a entendre'm un concepte d'Unamuno: són poemes que "monodialoguen", per tal de garantir una conversa interior que era al mateix temps d'altri i meva, d'Erasme de Rotterdam, de sant Joan de la Creu, de ma mare o de Gisèle Lestrangé, per exemple, a més a més de meva. Simultàniament. A la vegada. Amb tons i actituds diversos. Amb formes diferents de comunicació que obrissin sempre distintes possibilitats de coneixement. També s'hi dualitzava el meu jo poètic al poema escrit des de, dins i amb Maria-Mercè Marçal, que acabava:

Navegant pels daus i frauds del sentit,

l'altra és jo: un vaixell sense far.

Penso que Maria-Mercè Marçal fou la gran poeta del segle XX, no solament des de la perspectiva estrictament estètica, sinó també des de la perspectiva del seu valor històric, si és que cal distingir-les. I és així perquè hi ha un abans i un després d'ella: la seva obra és singular i, un cop la llegim, necessària per a representar la realitat. Per tant, la seva poesia enriqueix la complexitat de la nostra relació amb el món, i aquesta és la prova del nou de la seva vàlua. Ella encapçala una nova manera d'enfrontar-se amb la identitat, amb el cos, amb l'altre o l'altra... que no havia estat dita en català i, el que és imprescindible, ho fa amb una conformació poètica pròpia, que, fornades d'autores i autors posteriors, han sabut seguir d'alguna manera i ampliar-la. Pel que fa a la possible influència sobre la meua obra, crec que molt poqueta o no gens. Fa de mal dir perquè n'he llegida tanta, de poesia, que no sé esbrinar què he après i de qui. Tot i així, hi ha un poema a Flors i carboni (2008), "L'hemorràgia de les flors vermelles", que em va sorgir tot llegint Raó del cos i que el veig com una mena d'homenatge implícit a Maria-Mercè Marçal.