

# Descobreix Puig-reig

Una experiència audiovisual per  
redescobrir Puig-reig



## **Descobreix Puig-reig**

**Una experiència audiovisual per redescobrir Puig-reig**

## **Agraïments**

M'agradaria agrair la col·laboració en aquest treball a diferents persones i entitats que m'han ajudat a completar aquest petit projecte. En primer lloc, a la meva tutora, la Rosa Virgili, per tutoritzar la realització d'aquest projecte, així com a l'Anna Bernadich per la revisió del treball, la Neus Parera, per ajudar-me amb les diferents rutes i a trobar alguns dels punts més amagats, a la Rosa Serra per l'entrevista sobre el patrimoni cultural de Puig-reig, i a la Pilar Lladó, per la informació de la casa del Lladó. També a l'Escola Municipal de Música de Puig-reig i a Ràdio Puig-reig, per deixar-me les instal·lacions per a gravar els audiovisuals, i al Jaume Badrenas, professor de l'EMMP per ajudar-me amb el programari de gravació, així com a la Gemma Vilanova i la Ivette Santamaria, per col·laborar en la música del treball. Finalment, a totes les persones que m'han acompanyat a provar les diferents rutes: Alba García, Alba Rossell, Noèlia Riu, Lúdia Ruiz i Glòria Trulls.

<b><u>Índex</u></b>	<b>Pàg</b>
1. Introducció .....	7
2. Aspectes generals.....	9
2.1 Selecció de la informació .....	9
2.2 La música .....	9
2.2.1 Música del romànic .....	11
2.2.1.1 El Cant Gregorià .....	11
2.2.1.2 Música associada als templers.....	11
2.2.1.3 Dansa Medieval.....	12
2.2.2 Música associada a les Colònies Tèxtils .....	13
2.2.1.4 La Sardana .....	13
2.2.3 Les cançons populars .....	14
2.3 Els aspectes informàtics .....	16
2.3.1 El funcionament amb el mòbil .....	16
2.3.2 Programari utilitzat per al seguiment de la ruta .....	17
2.3.2.1 Wikiloc .....	17
2.3.2.2 GoogleMaps .....	18
2.3.3 Programari utilitzat per a l'elaboració de la música .....	19
2.3.3.1 Finale.....	20
2.3.3.2 SteinbergCubase .....	21
2.3.4 Fotografia .....	23
2.3.5 Audacity .....	23
2.3.6 Programari utilitzat per a l'elaboració dels vídeos .....	23
2.3.6.1 Windows Movie Maker.....	24
2.3.6.2 Youtube .....	25
2.3.7 Wordpress.....	26
2.3.8 Codis QR.....	27
3. Ruta de les Colònies Tèxtils de Puig-reig.....	29
3.1 Presentació.....	29
3.2 Les Colònies Tèxtils.....	29
3.3 La ruta física .....	31
3.4 Selecció de la informació .....	33
3.5 La música .....	34
3.5.1 Colònia .....	34
3.5.2 Pout-pourri .....	35
3.6 Colònia per colònia.....	36
3.6.1 L'Ametlla de Merola.....	36
3.6.2 Cal Riera .....	38
3.6.3 Cal Vidal.....	39



3.6.4 Cal Marçal .....	40
3.6.5 Cal Pons.....	41
3.6.6 Cal Casas.....	43
3.6.7 Cal Prat .....	45
4. Ruta de Fonollet .....	46
4.1 Presentació .....	46
4.2 La ruta física .....	46
4.3 Selecció de la informació .....	47
4.4 La música .....	48
4.4.1 Cant Gregorià.....	48
4.4.2 El Rossinyol.....	49
4.5 Punt per punt .....	50
4.5.1 Sant Marçal de Puig-reig.....	50
4.5.2 El Molí del Lladó.....	51
4.5.3 El Lladó .....	52
4.5.4 La Madrona .....	54
4.5.5 Sant Sadurní de Fonollet.....	54
4.5.6 Vila-rasa .....	55
5. Ruta de Merola .....	57
5.1 Presentació.....	57
5.2 La ruta física .....	57
5.3 Selecció de la informació .....	59
5.4 La música .....	60
5.4.1 Dansa medieval.....	61
5.4.2 Pobre i alegre .....	61
5.5 Punt per punt .....	63
5.5.1 Casa Gran de Cal Gregori.....	63
5.5.2 Castell de Merola .....	64
5.5.3 Santa Maria de Merola s. XVII.....	65
5.5.4 Casa Sobirana.....	66
5.5.5 Santa Maria de Merola romànica .....	67
5.5.6 Cal Circuns.....	68
6. Ruta Templera .....	70
6.1 Presentació.....	70
6.2 La ruta física .....	70
6.3 Selecció de la informació .....	72
6.4 La música .....	72
6.4.1 Lluita templera.....	73
6.5 Punt per punt .....	75

6.5.1 Sant Martí de Puig-reig .....	75
6.5.2 Castell de Puig-reig .....	77
6.5.3 Casa Templera.....	78
6.5.4 Santa Maria de Periques.....	79
6.5.5 Cal Pallot.....	80
6.5.6 Necròpoli de Cal Pallot.....	80
6.5.7 Sant Andreu de Cal Pallot .....	81
7. El projecte .....	84
7.1 Presentació .....	84
7.2 Funcionament del projecte.....	84
8. Conclusions .....	87
9. Bibliografia .....	89

## **1. Introducció**

Aquest treball de recerca es presenta com un projecte audiovisual que reuneix materials i informacions de diferents àmbits del coneixement.

La idea bàsica és la d'elaborar un seguit de rutes turístiques per la zona de Puig-reig en forma de caminades, plantejades d'una forma innovadora, ja que aniran acompanyades d'un audiovisual que podrà ser accessible des del mòbil de forma completament gratuïta.

La realització d'aquest treball de recerca s'ha estructurat principalment en dues fases, que influeixen la seva presentació. Per una banda, trobem la secció del funcionament de la part tecnològica del treball i els aspectes generals que he tingut en compte, i per l'altra banda, el desenvolupament final de les quatre grans rutes, acabat tot amb una petita presentació del projecte des de la perspectiva de l'espectador.

Al principi d'aquest treball de recerca es van plantejar un seguit de condicionants a tenir en compte, per tal d'assolir l'objectiu d'elaborar una rutes turístiques que fossin possibles en tots els aspectes.

Els condicionants que he valorat es poden agrupar en diferents punts. En primer lloc, i potser el més important, és que el projecte sigui viable i que ho sigui des de diferents vessants; és a dir, que les rutes proposades es puguin realitzar d'una forma gratuïta, que siguin segures (és a dir, sense risc de perdre's), que estiguin a l'abast d'una gran part de la població i que, per tant, no requereixin una forma física molt especial, és a dir, que siguin accessibles a un públic ampli. Es tracta, doncs, de buscar rutes on els camins siguin suficientment nets i desbrossats, per tal que tothom les pugui gaudir i completar en la seva totalitat.

En segon lloc, que la plataforma d'audiovisuals funcioni correctament i d'una forma simple i fluida per tal que no es faci difícil d'utilitzar, de tal manera que acompanyi i millori l'experiència, més que enterbolir-la o fer-la més carregosa. Això implica que les fotos han de ser de qualitat i la música també ha de tenir una gravació i un processament que la faci nítida i clara i, per tant, que la part tecnològica no doni problemes.

En tercer lloc, cal treure el màxim profit al substrat cultural i antropològic del poble, intentant ressaltar tots aquells aspectes que siguin interessants i mostrar-los en relació a cada ruta. Des dels aspectes medievals a la contemporaneïtat, passant per la industrialització.

Finalment, i a nivell més personal, el treball em permetrà conèixer més bé la cultura del poble i aprendre les habilitats necessàries per transformar una idea en un projecte, sempre fent ús de la recerca i de les noves tecnologies.

Sintetitzant, aquest treball se centra en l'elaboració d'un projecte que aglomera diferents nivells de recerca i que, a la vegada, vol ser una eina per al patrocini i difusió de la nostra cultura d'una forma diferent a la que estem acostumats, creant així una experiència de la qual tothom pugui gaudir, i que aportí alguna cosa nova a l'espectador, que li serveixi per veure d'una altra manera Puig-reig i gaudir amb la nostra cultura.

**Nota 1:** En alguns dels punts d'aquest treball (especialment en els que tracten dels punts d'interès de cada ruta, 3.6, 4.5, 5.5 i 6.5) he inserit un enllaç al qual podeu accedir, o bé directament si esteu fent ús de la versió digital o bé per mitjà d'un ordinador, i que porta a les diferents entrades del blog, als diferents productes finals que han acabat sorgint en relació amb el tema que s'està tractant, tot mostrant així el producte final.

**Nota 2:** Les diferents cançons de les quals es parla en cada ruta es poden sentir fent ús del CD situat al final de l'Annex, al darrere del qual hi ha el *tracklist* que de totes maneres segueixen l'ordre d'aparició en el treball.

## **2. Aspectes generals**

### **2.1 Selecció de la informació**

A l'hora d'elaborar les diferents rutes vaig fer una selecció de la informació que permetés adequar-la a la situació. Aquesta informació es podria haver ampliat molt més en la majoria dels casos, donant més èmfasi en aspectes històrics i tècnics, com en elements arquitectònics, però vaig considerar més adequat alleugerir-la, ja que crec que donant unes nocions generals i curioses sobre el lloc és suficient per al visitant. A més, crec que ampliant-la es podria haver fet carregosa, perdent així l'atenció d'aquest espectador. Un aspecte a tenir en compte és que la informació ha de ser accessible a tothom, cosa que també em va dur a la conclusió que no podia utilitzar molts tecnicismes o paraules molt concretes a nivell específic.

Així doncs, s'intenta en cada ruta, i de diferent forma, destacar aquells elements més interessants i donar una informació que satisfaci la curiositat del visitant a la vegada que l'entretingui.

### **2.2 Selecció de les músiques**

Sobre la música, després d'un procés de reflexió sobre l'estructura de les rutes, vaig idear un sistema fix per a totes les que es plantegen en el treball. Aquest es basa en un total de dues cançons per ruta, (entenent per cançó una peça musical d'uns 3 o 4 minuts de durada) que es parteix en diferents parts, sempre respectant, evidentment, l'estructura de la cançó.

Aquest sistema em va semblar apropiat per dos motius. En primer lloc, perquè les explicacions, en la majoria dels casos, oscil·len entre el minut i els dos minuts i mig, així que tampoc hi ha espai suficient per a desenvolupar-hi una cançó sencera. A més, dins d'aquest punt, fer una peça per a cada lloc hagués suposat incrementar considerablement el nombre de peces que s'havien de fer, esgotant així també les possibilitats creatives del compositor. En segon lloc, crec que també és interessant anar veient al llarg de la ruta com la música va evolucionant amb aquesta, avançant a cada punt.

En molts dels punts que es visiten en les rutes vaig creure que seria una bona idea triar una música que tingués alguna connexió amb l'indret. En primer lloc, perquè és molt coherent amb la idea general del treball, i en segon lloc perquè acompanya molt bé l'experiència en aquell punt i suggereix al visitant l'ambientació de l'espai i del temps per tal de permetre-li visualitzar-lo amb tot el seu esplendor.

Un altre aspecte que se'm va fer evident és que, de la mateixa manera que aquesta idea havia de predominar en totes les rutes, tampoc podia recrear una cançó de l'època. Això és degut a diverses raons, en primer terme, perquè la instrumentació en molts casos era difícil d'aconseguir, a més del fet que es necessitava algú que pogués tocar-la, cosa que encara limitava més les possibilitats. En segon terme, perquè aquestes músiques en molts casos són unes tipologies molt tancades, amb certes restriccions o diferents característiques que es fan difícils de respectar. I finalment, i potser l'aspecte més destacable, és que aquest tipus de música pot esdevenir en molts casos un xic pesada o repetitiva, precisament pel fet que, al ser d'una altra època, o bé estava destinada a finalitats diferents a les d'entretenir o bé simplement se'ns faria rara i difícil d'escoltar, pel fet de no seguir els esquemes de la música moderna que escoltem cada dia.

D'aquesta forma, vaig creure que seria una bona idea optar per unes cançons en les quals es reflectís aquest passat del lloc que es visita a la vegada que s'introduís una harmonització i una sonoritat pròpies dels nostres dies. Crec que aquest exercici és molt beneficiós, ja que per una banda és innovador, i per altra treu el millor d'ambdues músiques, l'antiga i l'actual.

També es destacable el fet que he utilitzat cançons populars com a part del patrimoni cultural del territori, també introduint elements innovadors, fet que s'explica amb més detall en l'explicació de cadascuna de les rutes i que també va suposar una part important de l'apartat musical del treball.



## 2.2.1 Música del romànic

### 2.2.1.1 El Cant Gregorià

La cançó “Cant Gregorià” està basada, com el seu nom indica, en la peça del Cant Gregorià, típica de l'època del romànic i que està present principalment a la ruta de Fonollet.

Els Cants Gregorians són de les primeres tipologies musicals escrites que la història ens ha deixat, encara que no en el pentagrama que avui coneixem, però sí en el tetragrama, antic sistema basat en quatre línies. Les primeres referències pròpiament d'aquest daten del segle IX, i predominen durant una bona part de l'època medieval, almenys als oficis religiosos, ja que aquest cant sempre va estar lligat a l'església Catòlica Romana, pel fet d'estar



Exemplé d'untetagrama.

Font: <http://jmomusique.skynetblogs.be/>

destinades en el seu origen a acompanyar el res o la missa, cantant així les diferents pregàries. Així doncs, aquest tipus de peça està molt delimitada musicalment, essent un cant monòdic, és a dir, amb una única línia melòdica i a *cappella*, sense cap tipus d'acompanyament. A més, sempre estava sotmès al ritme del text, tenint així un compàs irregular, i una melodia composta sobre modes, enlloc d'escala. Com a fet curiós, no podria ésser cantat per dones, ja que no es considerava apropiat per motius religiosos de caire sexista.

### 2.2.1.2 Música associada als templers

El primer fet que és destacable d'aquest punt de la música de caire medieval és que, pròpiament, una categoria com a tal d'aquesta, com vèiem amb els cants gregorians, no existeix. Així doncs, el que s'intenta amb aquesta tipologia de cançó que sona al llarg de la ruta templera és reproduir de forma expressiva i musical un moment històric.

Les lluites i batalles eren un fet comú a l'època medieval, i en el cas dels templers, que és l'orde militar que va ocupar Puig-reig, aquestes es destacaven en les anomenades Creuades. Aquestes consistien bàsicament en recobrar el control de la zona de Terra Santa de les comunitats catòliques mitjançant tot un seguit d'exèrcits que empenien un llarg viatge fins a la zona per assetjar i aconseguir el control de la zona. Així doncs, aquest grup de bisbes-cavallers es van destacar en aquestes diverses expedicions a Orient, guanyant així respecte i propietats que els van servir per a proliferar en diferents llocs d'Occident.

En aquest punt entra la música que, tot i ser d'origen incert, s'adequa molt bé a la situació. Principalment, perquè és un fet conegut a nivell històric que en molts casos els exèrcits, al llarg dels temps, s'han servit de diferents agrupacions musicals per al viatge que els esperava fins al lloc de la seva lluita i també per a intimidar aquest enemic, utilitzant així normalment instruments, o bé molt rítmics o amb una gran potència sonora.

### 2.2.1.3 Dansa Medieval

La cançó "Dansa Medieval" està basada en les cançons populars i de caràcter més folklòric de l'època medieval. Eren típiques dels joglars i músics de l'època, que recitaven i cantaven aquestes cançons pels pobles i castells de la zona, amb l'objectiu d'entretenir i distreure els habitants d'aquests llocs.



Pintura de l'època medieval que representa una dansa medieval.

Font: <http://blocs.xtec.cat/albertmusica/2012/09/06/la-musica-medieval/>

Eren unes peces bastant simples, que a nivell harmònic poca cosa van aportar a la història de la música, però que, tanmateix, feien la seva funció: entretenir, d'una forma meravellosa. Es fonamentaven normalment en un instrument de base que en molts casos reproduïa una única nota al llarg de la cançó, en el

que musicalment s'anomena un pedal. Aquesta marcava el mode en el qual aquesta estava escrita, normalment en el dòric o frigi, dos modes molt diferents a la sonoritat a la qual estem acostumats en les peces modernes, normalment majors o menors, generant així una sensació de lletania i monotonia *in crescendo*.

Sobre aquesta es muntaven les diferents melodies, que en molts casos constaven d'una melodia i una contramelodia que s'anaven alternant i entrelaçant al llarg de la peça. Així doncs, en molts casos es dansava al so d'aquesta música, i fins i tot avui en dia encara hi ha grups culturals i de dansa que reproduïxen aquest tipus de danses, per exemple, en el propi municipi de Puig-reig.

## 2.2.2 Música associada a les Colònies Tèxtils

### 2.2.2.1 La Sardana

La Sardana és la dansa i la música per excel·lència de Catalunya. És interessant destacar el fet que es va fer popular a finals del segle XIX, gràcies a la modernització que va dur a terme Pep Ventura, un dels grans representants de la música catalana. Això va passar en el mateix temps que es començava a originar la futura industrialització que envairia Puig-reig i Catalunya. Així doncs, aquestes composicions es van popularitzar arreu de Catalunya durant el segle XX i van esdevenir una música que es podia sentir en moltes de les Colònies els dies festius i que encara perdura avui en dia.



Rajola amb una antiga sardana pintada.

Font: <http://blocs.xtec.cat/elsurodelaclasse2/febrer/>

L'origen de la composició és incert, i a més, al llarg dels anys ha patit un gran nombre de modificacions i canvis ja que la cultura catalana en general ha passat per èpoques d'auge i d'altres de profunda crisi. Igualment, la sardana que ha arribat als nostres dies és en gran mesura la que va

modernitzar Pep Ventura i a la qual més tard es van incorporar alguns altres elements mínims, tals com millores en l'harmonització. Així doncs, l'estructura que predomina en aquestes és la de “curts” i “llargs”, com dues grans parts de la peça que, a part de tenir una tendència musical diferent, sempre respectant el to o sentit harmònic original, suposen dues grans frases que per als balladors són molt útils ja que aquests es guien per aquestes per seguir el ritme de la cançó i de la música.

Un altre element que és molt interessant i que ha atret a cents de compositors al llarg de la història a aquest gènere és l'agrupació instrumental que la toca, la cobla. Composada per onze instrumentistes que toquen dotze instruments, compta amb un seguit de sonoritats molt característiques, tals com la tenora, el tible o el flabiol. Un altre punt interessant és el del metall, amb instruments com la trompeta, el trombó o el fiscorn, i també el contrabaix, que en molts casos desenvolupen un paper essencial en el ritme de la peça. D'aquesta forma, el conjunt té una sonoritat molt atractiva i brillant, que ha inspirat i ha portat aquesta formació a molts camps diferents, des del rock fins al jazz.

Un altre element que, tot i que no es reflecteix en les meves rutes per motius evidents, les va fer proliferar i popularitzar va ser el ball que s'associa a aquestes, que tot i no ser un dels més fàcils del nostre territori és molt interessant de seguir i practicar, amb elements com els petits saltironets que es van reproduint al llarg de la peça o el fet que els balladors pugen i baixen els braços en determinades parts.

### **2.2.3 Les cançons populars**

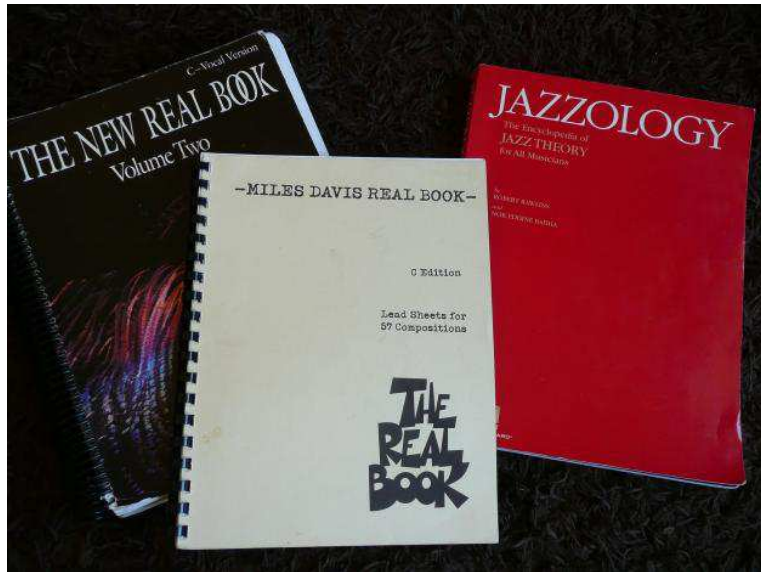
Al llarg de l'elaboració del treball em vaig trobar en diferents punts amb el fet que, tot i que el lloc és rellevant dins de la història de la zona i del patrimoni cultural, no presenta una música identificativa clara o pròpia d'una època. A aquest fet s'hi afegeix la voluntat d'incorporar en general al treball un seguit de cançons populars de Puig-reig o simplement de Catalunya que també suposen un tret característic i molt interessant sobre el patrimoni.

Així doncs, aquests punts que quedaven penjats els vaig omplir amb aquesta música, fent una unió entre uns punts que són insignes, amb una música que



també ho és i que es va intercalant a les peces musicals que pròpiament agafen aquesta idea de la música de l'època.

Per altra banda vaig tenir clar que volia introduir una altra línia, la d'incorporar elements innovadors, així que vaig decidir portar aquestes cançons al territori del jazz. En primer lloc, pels meus coneixements en harmonia moderna, i en segon lloc perquè crec que estem massa acostumats a sentir



Exemples de diferents llibres d'standards, "The New Real Bookvol.II", "Miles Davis Real Book" i "Jazzology".  
Font:<http://puertomontt.olx.cl/miles-davis-real-book-c-ed-original-impresa-iid-254833132#>

aquestes cançons des del punt de vista tradicional. De fet, es pot jugar molt amb l'harmonia, reharmonitzant la peça, és a dir, posant uns acords nous basant-se en la melodia de sonoritat més moderna, i amb la melodia d'aquestes, cosa que pot ser sorprenent a la vegada que innovadora per a l'espectador, que les veurà des d'una perspectiva nova.

D'aquesta forma les dues peces es plantegen com un "standard" de jazz. Aquests, que estan recopilats en una gran varietat de llibres insignes, recollint els grans "singles" de l'època en què el jazz va proliferar en major mesura, des d'èxits de Broadway fins a melodies del BeBop. Són un tipus de composicions que es basen en la melodia i els acords; la partitura consta únicament d'aquests dos elements, amb el segon escrit de forma moderna, i deixant per tant als diferents intèrprets les opcions de combinació i de tocar-los. Així doncs, els podem trobar interpretats des de petits combos a grans bigbands i en múltiples estils diferents, deixant així molta llibertat a la creativitat de l'artista.

Un altre element molt important en aquests és que, un cop tocat el tema es passa a les anomenades "rodes" de solo, en les quals els diversos instruments

deixen córrer la imaginació i juguen amb les melodies i els acords, fet que es reflecteix clarament en les meves composicions.

Normalment, en els casos d'un combo o una petita agrupació, la base acostuma a ser interpretada per una bateria, un piano i/o una guitarra i un baix, però sempre amb un marge de variabilitat, i la melodia per un o diversos instruments, normalment de vent, tals com el saxofon o la trompeta. Igualment això es pot sintetitzar en una forma més senzilla de conjunt, tot utilitzant únicament una guitarra per a la base harmònica i rítmica i un instrument de vent per a la melodia i els solos, que és la que jo he utilitzat.

### **2.3 La Informàtica del projecte**

A l'hora d'elaborar aquest projecte es va fer evident, a causa dels objectius plantejats, que aquest necessitava d'una bona base informàtica per al seu correcte funcionament, que he anat desenvolupant al llarg del treball i que ha acabat esdevenint una part essencial d'aquest.

Un dels objectius que també em vaig fixar en aquest apartat va ser que, per a la persona que vulgui realitzar la ruta, el programari sigui completament gratuït i que sigui fàcil d'utilitzar.

#### **2.3.1 El funcionament amb el mòbil**

Els telèfons mòbils s'han convertit avui dia en una eina que té tothom, especialment els que funcionen amb els sistemes Android i Apple, i que han portat aquest aparell a un nou nivell tot oferint infinites possibilitats.

Aquest nivell ha estat propiciat principalment per l'aparició de les diferents aplicacions que, ens molts casos gratuïtes, permeten exprémer totes les opcions que l'aparell ofereix.

Així doncs, em vaig centrar a aprofitar aquest mitjà, el mòbil, i també les diverses aplicacions que ja existeixen, ja que, tot i que el fet de crear-ne una especialment per a aquest treball i projecte semblava una idea bona, també suposava destinar una gran part del temps a aquesta part.



D'aquesta forma, al llarg del projecte es fan servir diverses de les aplicacions més utilitzades per la majoria de la gent i que són gratuïtes i a l'abast de tothom.

Els únics requeriments que es necessiten des del mòbil són tenir accés al 3G, és a dir, tenir accés a la xarxa d'internet en qualsevol punt de la zona on hi hagi cobertura i activar el GPS, la localització de l'aparell per satèl·lit.

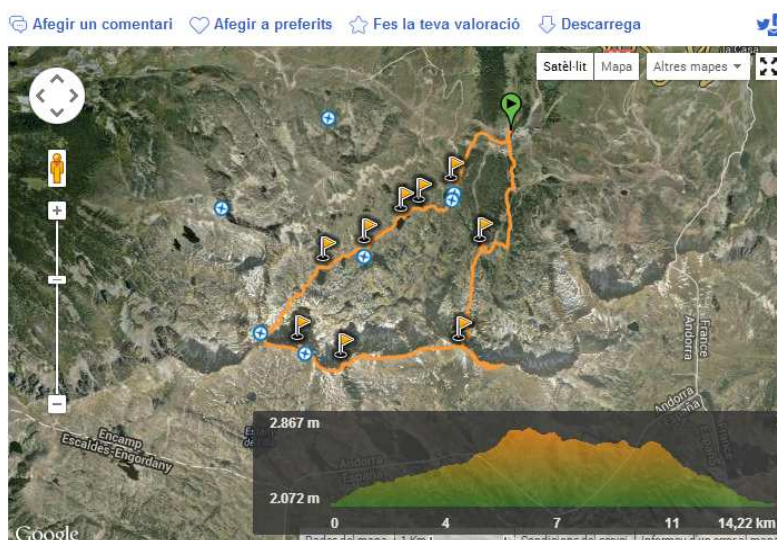
En el cas que aquests mínims requisits, que en la majoria dels casos tothom compleix, no estiguessin a l'abast d'una persona que vol fer la ruta, és recomanable, per exemple, fer la ruta amb algú que tingui aquest accés a la xarxa.

### 2.3.2 Programari utilitzat per al seguiment de la ruta

El primer punt que vaig analitzar en l'elaboració d'aquest treball va ser el de com, des de el mòbil, es podria seguir la ruta.

Un dels grans avantatges que els sistemes Android i Apple presenten és que tenen una funció que activa un GPS del mòbil. Aquest, per mitjà de les aplicacions, permet explotar al màxim tot un seguit de possibilitats relacionades amb el món dels mapes.

#### 2.3.2.1 Wikiloc



Exemplad'una ruta creada des del portal de Wikiloc.

Font: Captura de pantalla

de <http://ca.wikiloc.com/wikiloc/view.do?id=1922898>

El portal Wikiloc és una de les pàgines webs més utilitzades al món per al seguiment i enregistrament de rutes, especialment per a aquells que es dediquen al món de l'esport en diferents àmbits; de fet, ofereix escriure i editar des de rutes de senderisme fins a rutes

a cavall, passant per bicicleta, kàiaç o 4x4, tot aportant molta diversitat a l'usuari.

També és destacable que aquest sistema permet la vista del mapa des de diferents punts de vista, és a dir, en satèl·lit, en trànsit i des de diferents altures.

Aquest portal, que precisament va ser inventat a la zona de Catalunya, es basa principalment en el fet de compartir rutes, és a dir, els usuaris es registren de forma gratuïta i poden elaborar els diferents recorreguts des d'aquest, deixant-los així, un cop acabats, a la disposició de qualsevol altre usuari que hi vulgui tenir accés. Aquest procediment es pot dur a terme de dues maneres, escrivint directament sobre el mapa, en qualsevol punt del món, o fent servir l'aplicació.

Aquesta aplicació, que va directament connectada al portal i que també és una de les més utilitzades en el món dels esportistes, és molt útil especialment per a la funció de crear rutes. Principalment el que fa, mitjançant el 3G i el GPS, és anar escrivint la ruta sobre el mapa al mateix moment en què aquesta es porta a terme, estalviant així el procés d'escriptura sobre el mapa que pot resultar en molts casos carregós.

El problema que aquesta aplicació va presentar dins del context del treball és que en el punt de reproduir una de les rutes d'un altre usuari en el mòbil, és a dir, de seguir les rutes des del mòbil, es requeria un compte "premium", pel qual s'havia de pagar un petit cost.

Així doncs, se'm va fer evident que havia de buscar un altre programari per a aquest sector del treball, ja que vaig considerar que podia elaborar un projecte en el qual el visitant no hagués de pagar res fent ús d'altres opcions.

### 2.3.2.2 GoogleMaps

L'empresa Google, que ofereix diferents serveis i aplicacions per al sector de la informàtica associada a la xarxa, va suposar en un punt del treball una bona opció per a completar aquesta part de la ruta física, tot obrint un compte de Gmail per al projecte.

Així doncs, dintre d'aquesta, em vaig centrar en el GoogleMaps, un portal també molt popularitzat que bàsicament el que permet és tenir accés a mapes

de tot el món, amb total llibertat de moviment, a més de l'opció del possible "StreetView", que permet veure directament el carrer o lloc sobre el qual ens estem informant. A més, també permet dibuixar rutes sobre el mapa, incloent possibilitats molt útils per al projecte tals com l'opció d'afegir marcadors i diferents símbols que serveixen, per exemple, per a senyalitzar el punt que s'està visitant.

Un cop elaborada la ruta sobre el mapa, entra en joc l'aplicació de GoogleMaps. Aquesta també es pot descarregar de forma gratuïta i permet tenir accés des del mòbil a tot aquest seguit de mapes i, a més, a diferents rutes, tant d'elaboració pròpia com importades.

D'aquesta manera, l'únic que es requereix al visitant d'aquesta ruta és tenir un compte de Google, per exemple un Gmail (en el cas que no es tingui es pot registrar de forma completament gratuïta).

Sobre l'organització de les rutes, en tots els casos la ruta és de color vermell, que destaca molt amb la vista de satèl·lit de camps i muntanyes, els punts on hi ha un audiovisual pròpiament també són de color vermell, amb el nom del punt visitat, i els punts blaus són llocs on es pot veure algun altre punt d'interès menys important o que forma part d'un altre més gran, també amb el nom i que no té audiovisual. Als visitants se'ls explica aquest funcionament i les petites excepcions que hi ha i que comentaré en cada ruta.

Per a veure els mapes de les quatre rutes, vegeu Annex: 1. Mapes de les rutes, pàgina 3.

### **2.3.3 Programari utilitzat per a l'elaboració de música**

El món de la música és actualment un sector de la cultura que s'ha interrelacionat molt amb el món de la informàtica, tot oferint-li múltiples possibilitats per a tots els músics, des d'escriptors de partitures fins a mescladors i editors de música electrònica.

De tal manera que, pràcticament, tots els músics avui dia tenen una mínima formació en aquest àmbit, ja que les eines informàtiques s'han tornat

absolutament necessàries; en el meu cas, gràcies a elles he pogut elaborar aquest treball.

També és destacable el paper de l'accés a la xarxa; moltes vegades, dubtes que uns anys abans sorgien i que podien dur a la confusió, avui es poden solucionar fàcilment fent una petita recerca a Internet.

### 2.3.3.1 Finale

El programa Finale és un dels més popularitzats entre els músics i bàsicament consisteix en un còmode editor de partitures: dóna les opcions d'escriure, executar, imprimir i fins i tot publicar-les, essent molt més pràctic que escriure-les a mà.

Així doncs, ofereix infinites possibilitats i estils, i dóna accés pràcticament a escriure partitures per a qualsevol instrument, amb un estil més modern o més clàssic i amb tot un gran ventall d'articulacions.

El procés d'escriptura de les diferents partitures és vital per dos motius: en primer lloc, perquè permet al músic deixar en paper, en escrit, aquelles idees o motius que es van entrellçant mentre es fa la cançó, i en segon lloc, perquè permet sentir allò que s'està escrivint, fet que, tot i que pot semblar irrellevant, és molt interessant a l'hora de veure com queden juntes diverses idees o pistes.

Tot i que la primera partitura normalment s'escriu en una partitura general, és a dir, amb tots els instruments, cadascun en el seu pentagrama un a sota de l'altre i normalment responent a una organització ja establerta per la comunitat de músics, generalment el que es fa és separar aquestes parts. Això consisteix principalment a extreure cada instrument o instruments en una sola partitura, que és la que es distribueix i toquen els diferents músics, i la partitura general serveix normalment per al director de la formació, que pot veure i seguir totes les veus a la vegada mentre cada músic es concentra en el seu paper.

Tot i que en el meu cas la música no està pensada per a ser tocada en directe o en una formació fixa, a l'hora de gravar les peces també va ser molt més còmode tenir les partitures separades.

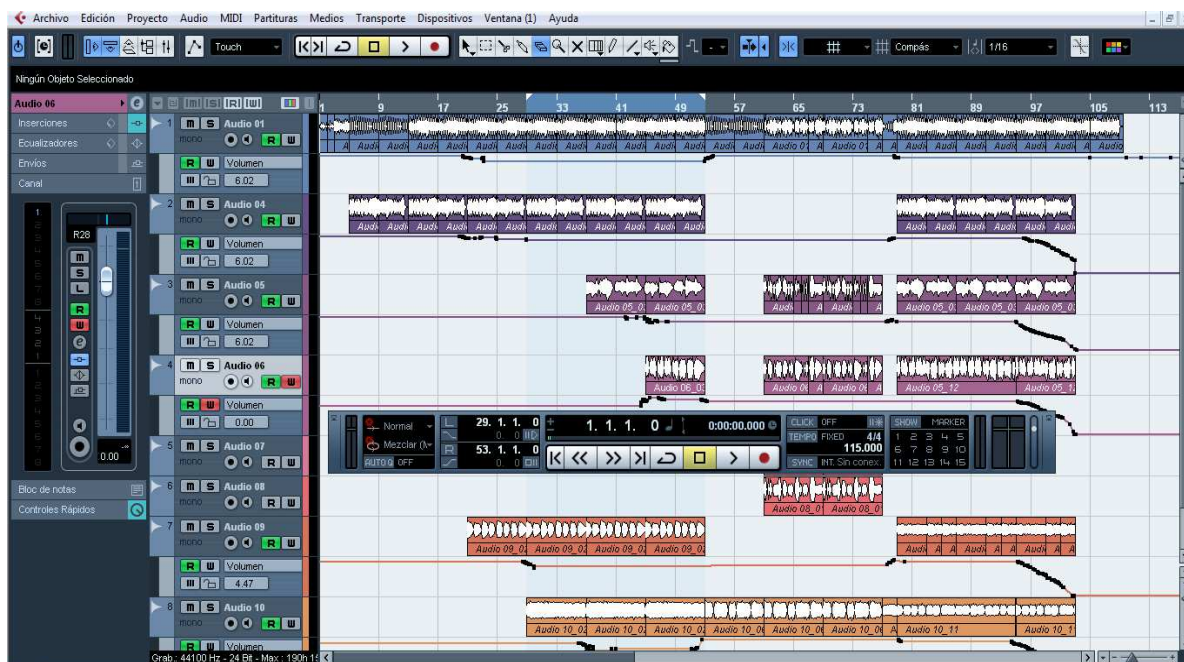
El domini mínim d'aquest programa el vaig adquirir des de l'Escola de Música de Puig-reig, quan es va oferir un curs sobre aquest programa. Crec que aquest fet és destacable per veure com s'ha transformat en una forma d'escriure i compartir partitures a nivell gairebé universal i que és molt útil per a tots aquells compositors.

Per tal de veure exemples de com són les partitures editades amb aquest programari, vegeu Annex: 2. Partitures, pàgina 7.

### 2.3.3.2 SteinbergCubase 5

Un cop elaborades les diferents partitures, l'altre procés que comportava aquesta part del treball era gravar la música.

En aquesta part ja vaig plantejar les cançons i les músiques per a ser gravades en un procés de superposició, és a dir, de gravar instrument per instrument superposant les diferents pistes, enlloc d'agafar tots els instrumentistes i gravar-los en viu tocant la peça sencera. També vaig fer predominar els instruments que jo domino, tant a nivell de composició com d'interpretació, fent ús igualment d'algunes col·laboracions d'altres instrumentistes per a aquells camps més desconeguts per a mi.



Exemple de l'edició d'una peça amb el SteinbergCubase 5, amb les diferents pistes.  
Font: Captura de pantalla pròpia

Tot i que aquest procés és més carregós i llarg de realitzar, ja que has de jugar amb tot un seguit de pistes i veus i especialment amb fragments d'aquesta, que representen els diferents motius, a la vegada que editar-les, permet tenir més domini a l'hora de seleccionar frases o fragments que són els que després han acabat pròpiament en el projecte.

En aquest punt van entrar els seqüenciadors, que són tot un seguit de programes molt variats i diversos. Jo vaig triar el Cubase 5, ja que era un dels més senzills i amens a l'hora de fer servir en un sistema Windows. El que bàsicament permet, com tots els seqüenciadors, és gravar diferents pistes, editar-les, afegir efectes, coordinar-les i exportar-les en diferents formats tals com el .mp3, el més usat per a escoltar música. També, un punt molt interessant que presenta és que activant la temporització sentim un metrònom a la vegada que gravem, cosa que permet coordinar les pistes molt millor i mantenir el tempo al llarg de tota la peça.

Tot i que en la majoria dels casos els efectes o “plug-ins” es centren només a passar un filtre de reverb lleugera, és a dir, posar una mica de ressonància al so per a fer-lo menys sec i controlar els volums de les diferents pistes, escrivint així per a la pista aquells moments en els quals ha de pujar o baixar el volum, obren un gran ventall de possibilitats a explotar. Això ho podem veure, per exemple, en el “Cant Gregorià”, en el qual, per a donar més sensació de serenitat, s'utilitza una reverb molt potent, en el propi nom de l'efecte “Catedral Surrealista”, que li dona un toc característic a la peça. També és destacable la funció que presenta a l'hora de fer petits retocs, com el d'arreglar en alguns punts l'afinació o la sonoritat d'una nota en concret.

Els meus coneixements sobre aquest programari els vaig adquirir altra vegada des de l'Escola de Música de Puig-reig, i també en molts casos de forma autodidacta, tot fent una recerca a la xarxa, ja que avui dia hi ha molta informació sobre el tema pel fet de ser una eina molt útil per a la producció de música. També des d'aquesta institució se'm va cedir, per sort, una aula amb bona sonorització i uns bons micròfons per a gravar totes les peces, cosa que va millorar molt la qualitat final del producte.



### 2.3.4 Fotografia

La part de les fotos que he utilitzat en aquest treball suposava una part molt petita d'aquest projecte, pel fet de ser només unes fotos representatives i en alguns casos exemplificatives dels diferents punts dels quals s'està parlant.

Igualment la gran majoria dels casos són fotos de collita pròpia, és a dir, realitzades en cada punt que es visita, i intentant sempre destacar-ne alguns dels elements més significatius i fent la millor foto possible del lloc.

Per a dur a terme aquesta tasca he utilitzat una càmera digital "FUJIFILM FinePix S2500HD", que permet tirar unes fotos amb bona qualitat a la vegada que lluminoses i destacant-ne els colors.

### 2.3.5 Audacity

Aquest punt se centrava principalment a gravar l'àudio de les guies i va ser un dels menys problemàtics en l'elaboració d'aquest projecte, ja que bàsicament l'únic que s'havia de fer pròpiament era gravar les diferents veus.

Així doncs, vaig utilitzar un programa gratuït, l'Audacity, que és un tipus de gravadora per a ordinadors i que presenta unes funcions molt bàsiques a la vegada que útils, centrant-se principalment a gravar una pista, retallar o silenciar les parts inconvenients i exportar-la com a .mp3.

En aquest punt és destacable que vaig tenir la sort de disposar de les instal·lacions de Ràdio Puig-reig, en les quals hi ha aquest programa a més d'un bon equip de gravació, que també va contribuir al fet que tot el projecte tingués una bona sonorització.

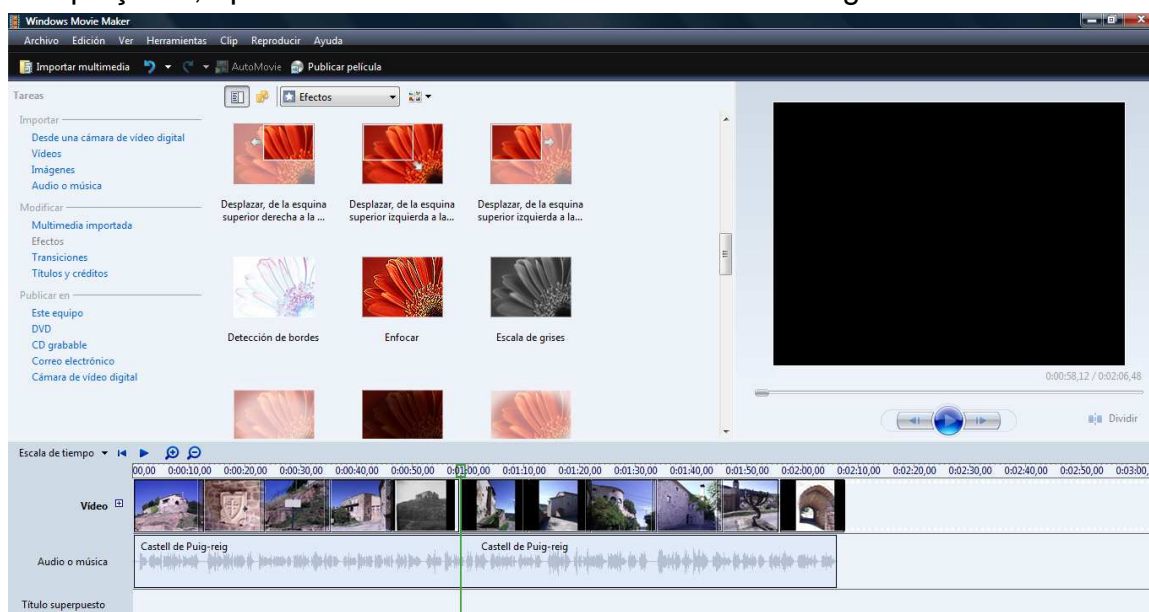
### 2.3.6 Programari per a l'elaboració dels vídeos

Les audioguies en aquest projecte és presentaven com a videoguies, tenint així el component del vídeo elaborat amb el mixt d'audioguia, fotos i música. Així doncs, una part d'aquesta elaboració la vaig destinar evidentment a aquests vídeos que suposaven una de les últimes passes del projecte concentrant-me en dos punts, l'elaboració del vídeo, com difondre'l i aplicar-lo al treball en el qual entren dos sistemes de funcionament i com penjar-lo a la xarxa.

### 2.3.6.1 Windows Movie Maker

Per a combinar els elements d'aquest vídeo necessitava un editor de vídeo, moment en el qual es va presentar Windows Movie Maker. Aquest editor, desenvolupat per l'empresa Windows i present de forma gratuïta en la majoria de sistemes Windows incorporat ja al seu sistema, és un senzill editor de vídeo que permet diverses opcions. No és el més popular entre la gent que es mou en aquest món, ja que podríem dir que no és el més còmode d'utilitzar o el que presenta una varietat més gran de possibilitats, però tanmateix va resultar una opció pel fet de tenir un funcionament senzill.

Així doncs, en primera instància el que permet és importar arxius de l'ordinador, en el meu cas les fotos dels diferents llocs i l'àudio de la ruta, i combinar-los, col·locant d'aquesta manera una foto darrere l'altra amb l'àudio superposat. És destacable que en aquest punt trobem un ventall d'opcions que permeten manipular la durada de cada foto, la transició de foto a foto... En aquest punt he optat per utilitzar una transició de fonde's lleugerament, que dóna sensació de continuïtat al vídeo, i també d'efectes durant la reproducció d'aquesta foto. Aquest punt és interessant, ja que podem trobar per exemple diferents moviments, tals com acostar o allunyar la imatge, centrar-se en un punt o desplaçar-la, que resulten útils a l'hora de destacar alguns elements de la



Exemple d'un projecte de Windows Movie Maker, triant en aquest cas els efectes.  
Font: Captura de pantalla pròpia

imatge que s'està veient al vídeo, a més d'afegir els típics "fosos a negre" per iniciar o finalitzar el vídeo.

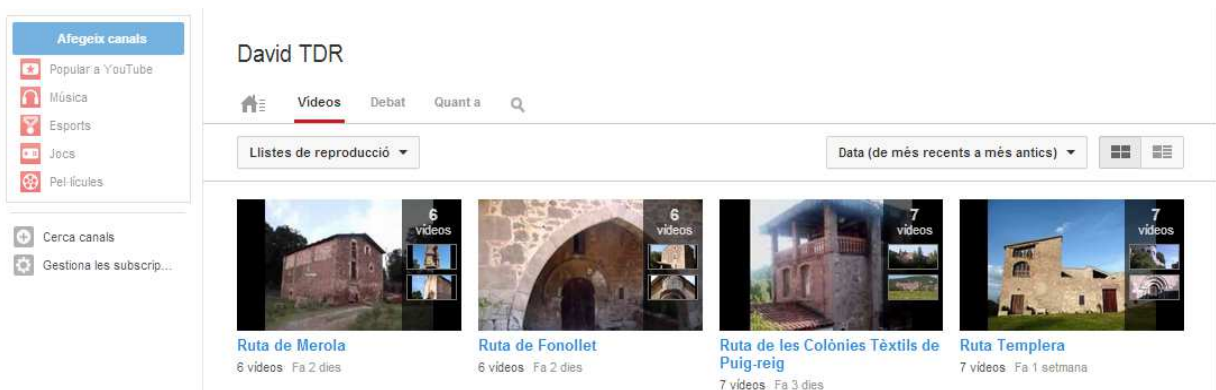
També és interessant tenir en compte que en molts casos l'ordre de les imatges que es van succeint, és a dir, del muntatge, es coordina amb el del text, mostrant així per exemple de forma clara allò de què s'està parlant, com en el cas de les pintures o de detalls arquitectònics.

Un cop aconseguida aquesta barreja des del programa s'ha de fer una primera exportació, és a dir guardar el document com a un vídeo ja final, per després tornar-lo a obrir en un projecte nou afegint-hi la música, de la qual es pot regular el volum, fet molt útil a l'hora de posar cada element al seu lloc. Aquest procés es fa una mica carregós i això suposa algun dels inconvenients del programa, però igualment superable, sobretot tenint en compte que el resultat final és molt bo.

### 2.3.6.2 Youtube

El portal de Youtube s'ha transformat a nivell global en el lloc web més utilitzat per tots els internautes per a veure vídeos on-line. Principalment el que permet és penjar vídeos que després queden a l'abast de qualsevol que els vulgui mirar, tant usuaris com no registrats, i que inclouen continguts molts variats, des de pel·lícules, a videoclips de música. A més, recentment s'ha fusionat amb el portal de Gmail, tenint així en un mateix compte els dos serveis.

D'aquesta forma, pel fet de tenir ja un Gmail per als altres aspectes del treball, va ser tan fàcil com obrir el canal (és així com s'anomena el compte per a Youtube) i començar a pujar els vídeos que havia editat i guardat prèviament per després enllaçar-los al portal Wordpress.



Exemple de la classificació dels vídeos en un canal de Youtube.

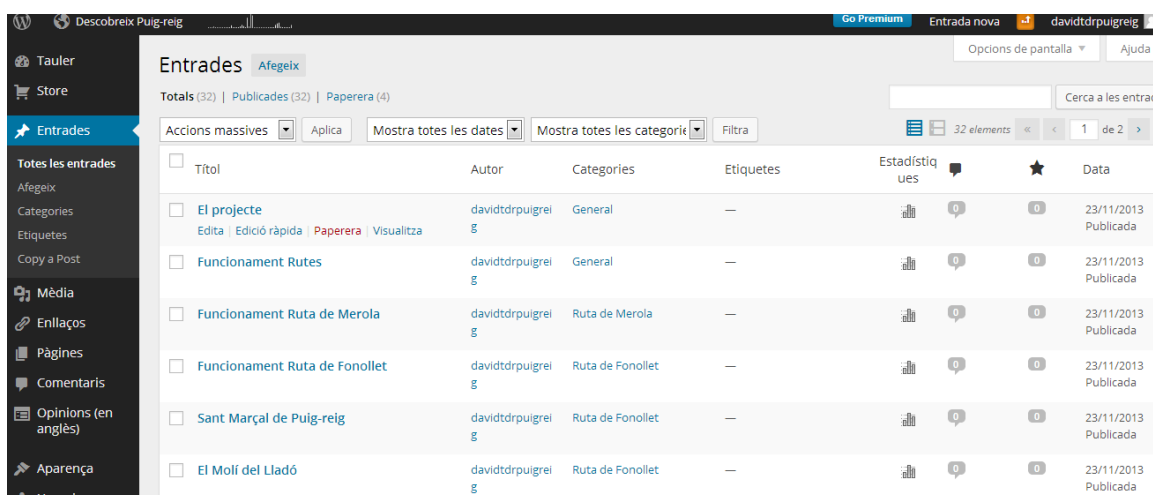
Font: Captura de pantalla de [www.youtube.com](http://www.youtube.com)

És destacable que en aquest punt la pàgina també permet crear categories per als vídeos, cosa que, tot i que podria ser prescindible per al projecte, ja que l'organització ja ve determinada pel Wordpress, també és interessant, ja que encara organitza més el contingut audiovisual.

### 2.3.7 Wordpress

Una de les parts més importants del treball va ser el portal web en el qual desenvolupar i centrar aquest projecte.

Tot i que avui dia s'ha popularitzat l'elaboració de pàgines webs de forma independent i autònoma, altra vegada suposava una part molt densa i que hagués comportat dedicar-hi molt temps, així que vaig decidir utilitzar un altre tipus de pàgines web. Aquestes són les que popularment es coneixen com blocs o blogs, en els quals vénen predeterminades unes plantilles i tipus de webs de fàcil maneig. Hi ha diferents portals que ofereixen aquest tipus de serveis, però jo em vaig inclinar pel lloc web Wordpress, que és un dels més popularitzats i professionals del moment. Un fet a destacar sobre aquests llocs és que en la majoria dels casos plantegen dues opcions a l'usuari, registrar-se de forma gratuïta, estant així limitat en alguns àmbits que seguidament comentaré, o registrar-se pagant un petit cost. Jo evidentment, seguint la línia del treball, vaig optar per la primera opció.



Títol	Autor	Categories	Etiquetes	Estadístiques	Data
<input type="checkbox"/> El projecte	daviddrpuigreig	General	—	0	23/11/2013 Publicada
<input type="checkbox"/> Funcionament Rutes	daviddrpuigreig	General	—	0	23/11/2013 Publicada
<input type="checkbox"/> Funcionament Ruta de Merola	daviddrpuigreig	Ruta de Merola	—	0	23/11/2013 Publicada
<input type="checkbox"/> Funcionament Ruta de Fonollet	daviddrpuigreig	Ruta de Fonollet	—	0	23/11/2013 Publicada
<input type="checkbox"/> Sant Marçal de Puig-reig	daviddrpuigreig	Ruta de Fonollet	—	0	23/11/2013 Publicada
<input type="checkbox"/> El Molí del Lladó	daviddrpuigreig	Ruta de Fonollet	—	0	23/11/2013 Publicada

Exemple del sistema d'organització de les entrades que s'ofereix des del portal Wordpress.

Font: captura de pantalla de <http://daviddrpuigreig.wordpress.com>

Així doncs, el que aquest lloc presenta en primera instància per a l'usuari és l'opció de nomenar el lloc web, l'enllaç pel qual s'accedirà a aquest que, en el

compte gratuït, no ofereix la possibilitat de tenir domini propi, és a dir, al nom que triem s'hi afegirà al darrere `wordpress.com`, com en el meu cas “`davidtdrpuigreig.wordpress.com`”. Aquest detall no suposa cap inconvenient en cap altre aspecte del treball més que la pròpia estètica. Així doncs, un cop seleccionat aquest paràmetre permet triar entre tot un seguit d'estils i temes que ja vénen predeterminats, dels quals jo vaig seleccionar el tema Oxygen. Si es té compte “Premium”, permet jugar molt més amb els estils i elements d'aquests, però igualment els que presenta de forma gratuïta són més que suficients i variats.

Un cop configurats aquests aspectes bàsics, el portal ens permet editar entrades, i classificar-les en diferents apartats. A més, aquestes permeten posar-hi tot un seguit de continguts molt variats, tals com text, fotografies, enllaços a altres llocs webs, mapes del GoogleMaps o fins i tot inserir vídeos del portal Youtube, fent així quatre grans categories, les quatre grans rutes de les quals parlaré més endavant i inserint en aquestes el vídeo o experiència audiovisual, la informació del lloc i alguna foto.

Un punt a destacar és que el portal també està dotat d'un sistema d'anàlisi de les visites que el lloc web ha tingut, donant així coneixement al propietari sobre com avança el seu lloc web, amb disseccions tan petites fins a la unitat de dia, servei que és molt útil per a fer un seguiment de la repercussió del projecte.

#### **2.3.8 Codis QR**

El sistema de codis QR és una de les tecnologies més innovadores que trobem en el mercat, ja que s'han desenvolupat fa relativament poc temps. El que aquests fan principalment és establir un nexa, una connexió entre una imatge física, impresa, en el meu cas en un paper, i un lloc web, és a dir, el codi en sí és semblant a un codi de barres en un supermercat que, en comptes de relacionar una etiqueta amb un preu, el que fa quan l'enfoques amb la càmera del mòbil és obrir una pàgina web. Aquests permeten també obrir tot tipus de continguts variats, tot i que per al meu projecte només necessitava alguns links.



A més, des del Wordpress podem penjar de forma molt senzilla un document PDF amb tots els codis QR de la ruta que els internautes poden descarregar fàcilment.

La creació d'aquests s'ha popularitzat àmpliament en la xarxa, i es troben portals dedicats de forma exclusiva i gratuïta a la seva creació, amb un sistema tan senzill com seleccionar el link del qual es vol crear i enganxar-lo en el lloc que se't demana.

Des dels mòbils, en els sistemes Android i Apple, trobem en ambdós casos uns lectors de codis QR, unes aplicacions que es poden descarregar de forma gratuïta i que el que fan bàsicament és llegir aquests codis per mitjà de la càmera del mòbil amb un sistema molt senzill. En el primer cas, l'aplicació s'anomena "QR Droid" i en el segon cas "Lector QR".



Exemple d'un mòbil utilitzant un lector de codis QR per a obrir el contingut d'un codi QR en una revista.

Font: <http://espana.blog.nimbuzz.com/2012/05/02/lector-de-codigos-qr-para-blackberry/>



### **3. Ruta de les Colònies tèxtils de Puig-reig**

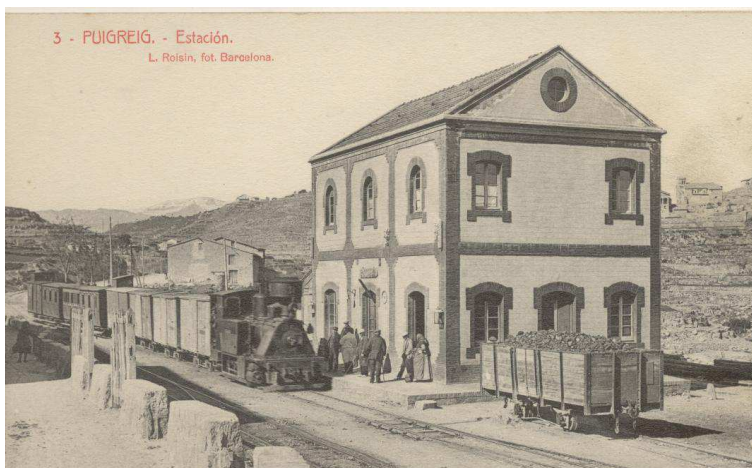
#### **3.1 Presentació**

Al llarg de la història, s'ha desenvolupat al poble de Puig-reig, d'una forma àmplia i variada, el que és uns dels aspectes més significatius de la història de Catalunya i de la industrialització del país, les Colònies Tèxtils. El fet que Puig-reig en tingui set i que cadascuna d'elles es desenvolupés d'una forma paral·lela a la vegada que individual, és a dir, amb un mateix sistema de funcionament però amb unes característiques individuals pròpies, van evidenciar que havia de dedicar una part de les rutes turístiques a visitar-les, no només pel seu valor històric, sinó també perquè encara avui dia són un espai d'interès.

#### **3.2 Les Colònies Tèxtils**

Aquest conjunt de colònies tenen en comú un seguit de fets que van propiciar la seva aparició, que es remunta, en la majoria dels casos, a finals del segle XIX.

En primer lloc, el fet que Catalunya, tot i que ho feia tardanament, estigués començant un procés d'industrialització que la portaria a ser el que podríem anomenar com la "fàbrica d'Espanya", va fer que un gran nombre d'empresaris s'interessessin en aquest sector.



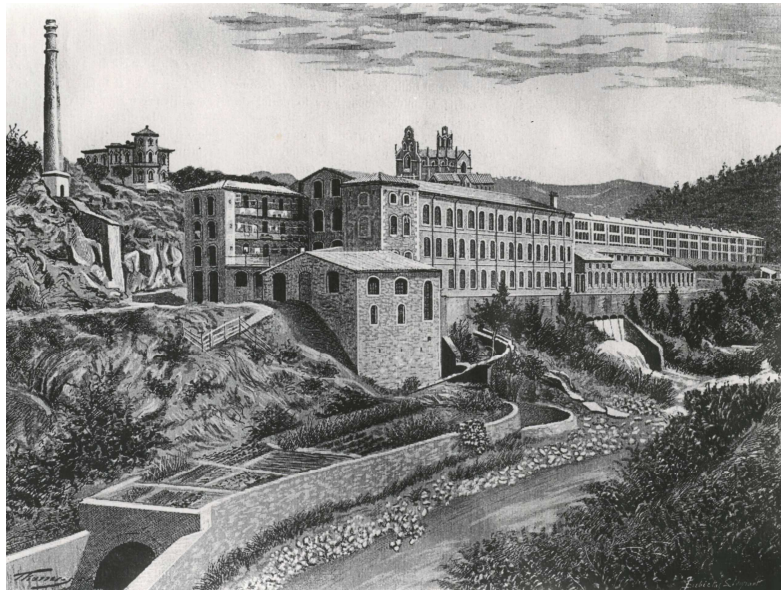
Imatge de l'estació de tren de Puig-reig, en la qual arribava el carbó i altres materials necessaris per la fàbrica.

Font: L. Rosin

En segon lloc, el fet que a Puig-reig hi passa el riu Llobregat, que era una font d'energia barata, a diferència del carbó, que s'exportava des d'altres llocs, com per exemple el Regne Unit, ja que un cop construït el sistema hidràulic, no s'havia de fer cap més inversió.

Aquest sistema es basava a transformar l'energia hidràulica en energia per a la fàbrica. Així doncs, es construïa una resclosa, un salt d'aigua, i s'instal·lava una o diverses turbines que s'encarregaven de dur a terme aquesta transformació. En molts casos aquest salt anava lligat a un canal i fins i tot, en algun cas, com ja veurem, també tenien màquines de vapor alimentades amb carbó per a aquelles èpoques en les quals el corrent del riu era irregular.

I en tercer i últim lloc, el sistema organitzatiu, que es consolidà al llarg dels anys en aquestes colònies i que era molt paternalista i favorable per a l'amo. Es construïa la fàbrica i al voltant d'aquesta tot un sistema d'habitatges, i un seguit de serveis, tals com l'escola, el cafè, el teatre, l'església, la botiga..., que l'amo controlava



Dibuix de Cal Pons en les seves primeres èpoques, representant un model típic de Colònia Industrial.  
Font: Autor desconegut, proporcionada per Rosa Serra

directament o indirectament. Els treballadors establien un contracte amb l'amo (que, tot i que vist des d'avui dia podria semblar una mica injust en alguns punts), es consolidava i podia restar immutable durant molts anys. Aquest se centrava en el fet que les famílies de treballadors obtenien, per una renda petita, un pis, així com la possibilitat de llogar un tros de terreny per a conrear i l'accés a tots aquests serveis a canvi d'un salari regular.

Entre finals del segle XIX i més o menys fins als anys 70 del segle XX, aquestes Colònies van brillar com a capdavanteres i van tenir èpoques d'or en què es van convertir en el motor del poble, el lloc on la gent treballava, hi vivia i el que els posava un plat a taula cada dia.

Però, cap als anys 80, hi va haver una forta crisi del tèxtil a Catalunya a causa del fet que el proteccionisme econòmic, típic de l'estat espanyol, es va anar

esvaint i van començar a entrar teixits de països estrangers, més barates, que van dur a la ruïna les fàbriques tèxtils de Catalunya, i que obligaren a la gran majoria a tancar entre els anys 80 i 90.

Tanmateix, tot i el seu trist final, actualment segueixen sent un record d'aquella època i del que va ser una era en la qual el poble es va transformar en un centre d'interès i de productivitat, tot deixant com a herència tot un seguit d'edificis, fàbriques i punts interessants per a visitar.

### **3.3 La ruta física**

Un dels grans avantatges que presenten també les Colònies dins el marc del meu treball de recerca és el fet que es concentren al voltant d'un punt, el riu Llobregat (evidentment pel seu sistema de funcionament), cosa que em va permetre crear una ruta en la qual es poguessin veure totes. Un altre punt a valorar a nivell físic és la bona conservació de camins, ja que, com que durant molts anys els camins entre els espais de les Colònies s'utilitzaven molt, pràcticament a diari, hi ha un gran nombre de petits ponts per travessar el riu i els camins estant en molt bon estat.

Un altre fet a remarcar, en aquesta ruta i concretament a nivell de l'aplicació del GoogleMaps, és el fet que en les colònies es pot veure clarament el sistema de punts vermells i blaus: hi ha una explicació general per a la Colònia en el punt vermell i petites indicacions en els diversos punts blaus. En aquesta ruta es va fer molt palpable aquest sistema, ja que el punt clau en si és la Colònia, i aquesta compta, a la vegada, amb diversos elements que són interessants de veure però, per no fer carregosa l'explicació a nivell d'indicacions, vaig creure convenient utilitzar aquest sistema. D'aquesta forma, un cop acabada l'explicació, el visitant pot anar a veure els diferents monuments ja amb la informació per poder apreciar el lloc.

Així doncs, la ruta parteix de l'Ametlla de Merola, la Colònia més allunyada del terme de Puig-reig pel sud, pràcticament tocant a Navàs, per acabar a Cal Prat, la colònia situada més al nord de Puig-reig, tot i que a diferència de l'Ametlla, està a prop del poble.

Al llarg de la ruta he utilitzat dos tipus de camins, amb dos tipus de paratges diferents; un, més boscós i amb més vegetació, pròxim al riu, que transitaria pels camins que s'utilitzaven antigament, i un altre, més industrial, que és l'específic de les Colònies i també d'alguns polígons que s'han construït al voltant d'aquestes.

Així doncs, aquesta contraposició m'ha dut, en un punt de la ruta, a la conclusió de la necessitat d'un tram alternatiu, en el tram de Cal Vidal a Cal Marçal. El problema ve donat pel fet que existeixen dues rutes principals per fer el camí d'aquesta Colònia, un que va vora el riu, molt més boscós, però que tanmateix permet veure el salt d'aigua des de molt a prop, a més d'unes vistes frontals de la fàbrica molt boniques que no es poden veure des del costat d'aquesta, i una altra, més industrial i sense aquestes



Vista de la fàbrica de la Colònia Vidal des del tram opcional més boscós de la ruta.

Font: Pròpia

bones vistes, però que tanmateix és molt més accessible, amb menys vegetació i amb menys desnivell. D'aquesta forma, ho senyalitzo en el mapa amb un tram groc senyalitzat a l'inici i al final amb dos punts grocs. A més s'explica al visitant les dues opcions perquè pugui triar.

Finalment, un altre punt destacable de la ruta, tot i que pot semblar una mica carregós se'm va fer impossible d'evitar, és que la ruta no acaba on comença, és a dir, no és un circuit tancat, principalment pel fet que d'una colònia a l'altra hi ha molta distància, i vaig creure convenient prioritzar el fet de veure les set Colònies abans que retallar-ne alguna per fer la ruta circular (ja que, des de la



meva perspectiva, totes són interessants). Això significa principalment que el visitant, suposant per exemple que vinguis en cotxe, ha de deixar-lo a l'Ametlla per acabar a Cal Prat. Davant d'aquest problema, des del meu projecte se suggereix la idea de demanar a algun company, amic o conegut de venir a buscar els visitants per acompanyar-los al principi de la ruta, mentre es fa temps en algun dels diferents bars, o restaurants de Puig-reig, que està molt a prop de Cal Prat, i al qual s'hi pot arribar seguint la ruta a la inversa.

### **3.4 Selecció de la informació**

Com he comentat al llarg d'aquests punts, de les Colònies se'n pot dir molta cosa i molt variada. Hem de tenir en compte que cadascuna d'elles té la seva pròpia història, els seus propis monuments i punts d'interès que es van desenvolupar durant un període llarg, que en alguns casos arriba fins i tot als 100 anys d'història.

De la mateixa manera, també hem de considerar que no totes les Colònies tenen el mateix valor històric, és a dir, no totes van brillar amb el mateix esplendor, ergo no totes tenen uns edificis majestuosos o la millor fàbrica, i no totes s'han conservat de la mateixa manera. Aquest segon punt és interessant de remarcar ja que entra en pla un tercer element, i és que els edificis de les Colònies, en ser uns elements relativament recents, són en la majoria de casos privats. Així doncs, els descendents dels amos encara tenen en la seva propietat algunes fàbriques o les diferents torres, de la mateixa manera que encara hi ha una bona part de gent que viu en els antics o nous pisos de la Colònia. A més, l'ajuntament de Puig-reig també té una part d'aquest patrimoni. En definitiva, la bona o dolenta conservació d'aquest patrimoni depèn en gran mesura dels propietaris

Partint d'aquestes dues premisses, he centrat la informació que es dona als visitants en dues branques principals. Una d'elles és la informació històrica de la Colònia, com va aparèixer, com funcionava, durant quina època va brillar i quan va haver de tancar la fàbrica, de la mateixa manera que s'ofereixen algunes anècdotes curioses lligades a aquesta història, i en segon lloc, informació relacionada amb els monuments i diferents espais interessants que presenta la zona, bàsicament la fàbrica o la torre de l'amo.

### **3.5 La música**

Seguint la idea d'elaborar una cançó i partir-la en fragments per a acompanyar cada explicació, en aquesta ruta vaig elaborar dues cançons pròpies, tot intentant agafar idees de la música de l'època.

En aquesta línia, les Colònies eren un punt molt especial, ja que la música típica era molt dispersa, principalment, perquè les Colònies van ocupar un període llarg de la història en el qual els canvis van ser molts i variats, és a dir, no podem considerar de la mateixa forma el principi del segle XX que els anys vuitanta, a nivell musical.

Així doncs, vaig intentar buscar aquella música que encaixés més bé amb el concepte de Colònia, especialment en el model que es presentava en els primers anys i que potser també és el que té més valor històric. D'aquesta manera, i fent també una recerca del tipus d'actes culturals que es duïen a terme a les Colònies, vaig creure que podria encaixar molt bé una sardana.

#### **3.5.1 Colònia**

La peça "Colònia" és en la qual vaig intentar agafar més idees de les sardanes en si, però portant-les a un nivell més simple i més modern.



Exemple d'una cobla amb un saxofonista, fusió musical típica.  
Font: [http://reusjove.blogspot.com.es/2009\\_11\\_01\\_archive.html](http://reusjove.blogspot.com.es/2009_11_01_archive.html)

Així doncs, la cançó està escrita per a guitarra, en aquest cas sense cap tipus d'efecte, saxo alt i saxo tenor. La guitarra porta la part més rítmica a la vegada que harmònica, ja que fa els acords. En aquesta es fa present la influència sardanística

d'una forma clara, especialment en la part

final de la cançó, en la qual es porta el ritme "matant" els acords, és a dir, fent-los molt curts i picats, tot imitant el so característic de contrabaix de les coples.

Per contra, els saxos porten les veus, partint-se en la majoria dels casos la melodia, però amb un cert predomini de la veu aguda, és a dir, el saxo alt.

Sobre l'estructura i l'harmonia, en ambdós casos vaig imitar el concepte d'una sardana, en el primer cas, en el concepte de llargs i curts, amb una primera part més solemne i prolongada, per arribar a uns curts amb un ritme més alegre i melòdic. Harmònicament, també he intentat cenyir-me al tipus d'acord, sense fer ús d'acords molt tensionats en favor d'utilitzar-ne menys però amb un sentit més melòdic i continu. També és destacable el recurs d'un canvi de compàs a mitja frase, recurs típic de les sardanes.

### **3.5.2 Pout-pourri**

Per a la peça del “Pout-porri” vaig elaborar una idea, com un sistema, per a reinterpretar la mateixa cançó. Així doncs, vaig partir d'una melodia i d'una harmonització i a partir d'aquests dos elements vaig construir la cançó en tres estils diferents.

El primer d'ells és una peça en el qual la melodia i l'acompanyament va a tresets, tot donant així una certa sensació de valset, com una cançó popular. En el segon, vaig agafar la idea més sardanista aplicant-la com en la cançó de “Colònia” en el ritme de la guitarra, i presentant la melodia com un petit cant. Finalment, l'últim és un cas més modern, concretament pensada com un blues, que, tot i no ser propi de les Colònies com la sardana, també s'adequa, ja que són moviments paral·lels de la mateixa època, tenint així petites variacions harmòniques a la vegada que melòdiques per adaptar-se a l'estil. Igualment, en els tres casos, la melodia és portada pel saxo tenor i l'acompanyament per la guitarra. Em va semblar adequat donar més prioritat al tenor en aquesta composició per variar de l'altra de la ruta, on predomina més el saxo alt.



### 3.6 Colònia per colònia

#### 3.6.1 L'Ametlla de Merola

L'Ametlla de Merola representa un dels puntals d'aquesta ruta, com veurem seguidament, i crec que és un bon lloc per començar.

La història de la Colònia es remunta a l'any 1864, any en el qual es començaren les obres de la fàbrica. Des d'aquest any fins a principis del segle XX es van anar ampliant els habitatges, fins a allotjar 500 treballadors, i es va construir una resclosa nova. Durant aquest període, a la Colònia es va consolidar un model de funcionament molt paternalista per part dels amos, que es va accentuar encara més quan a finals del segle XIX es van expulsar de la fàbrica els treballadors revolucionaris.

Als primers anys del segle XX es va viure una època daurada, especialment gràcies a la feina d'Anton Serra Feliu, que es va encarregar d'ampliar el nombre de clients i promocionar el producte. Més tard, durant els anys de la Guerra Civil i la postguerra, es va produir de forma sistemàtica sense patir gaires alts i baixos, i no va ser fins a la crisi dels 60 que es van començar a patir



**ELS  
PASTORETS  
DE  
L'AMETLLA  
DE MEROLA**

**LA FLOR DE NADAL**

LLETRA DE FRANCESC D'ASSIS PICAS      MÚSICA DE JOSEP CONANGLA

DIES DE REPRESENTACIÓ			COMANDA D'ENTRADES
SANT ESTEVE	26 DESEMBRE	1992	A L'AMETLLA DE MEROLA RAMON RIERA - Carrer Vell, 16 - Telèfon 839 02 36 de 7 a 9 del vespre. Dissabtes d'11 a 2 de la tarda.
DIUMENGE	27 DESEMBRE	1992	
DIUMENGE	3 GENER	1993	A BARCELONA JOAN COSTA I FERRER - C/ Minorca, 72-74, 2. D. Telèfon 313 15 49
DIUMENGE	10 GENER	1993	
DIUMENGE	17 GENER	1993	
DIUMENGE	24 GENER	1993	A MANRESA VIATGES BAIXAS, S.A. - Carretera de Cardener, 2 Telèfon 812 35 69

Hora de les representacions: Tarda a 2/4 de 5

Imatge de la promoció de la representació anual dels "Pastorets de l'Ametlla de Merola", mostra important del patrimoni cultural d'aquesta Colònia.

Font: <http://www.eclap.eu>

dificultats. En aquesta època molts dels serveis de la zona van ser privatitzats, tot i que la fàbrica es va modernitzar i va reduir la plantilla, es va haver de tancar l'any 1998.

En definitiva, hi ha dos aspectes importants a destacar en aquesta colònia, per una banda la seva llarga història, de més de 100 anys, en els quals s'han desenvolupat moltes tradicions i actes culturals, i per altra és l'amor que senten els seus habitants per la Colònia que, tot i semblar irrellevant, ha esdevingut clau per a mantenir aquest patrimoni històric viu i a la vegada conservar els edificis històrics de la zona.

Un clar exemple és la representació anual dels "Pastorets de l'Ametlla de Merola", que va dur a l'organització teatral a rebre la Creu de Sant Jordi l'any 2007, o el fet que ha estat el nucli per a impulsar el projecte de Parc Fluvial Berga-Navàs, que aposta per conservar i donar a conèixer les Colònies Industrials.

D'aquesta colònia, hi ha molts punts d'interès que es poden visitar, ja que estan ben conservats, i que seguidament presentaré.

En el punt central, la fàbrica en si, que és un edifici col·locat al bell mig de la Colònia, pensat perquè pogués créixer sempre, i que representava en el seu temps el nucli vital. Un fet molt interessant d'aquest edifici és que contrasta molt amb els habitatges i serveis, ja que aquests es van pintar tots de blanc mentre que la fàbrica era feta de maons. Aquest color comú juntament amb el canal envoltant-los donava la sensació d'un petit poble, accentuat pel fet que no tenia una muralla que l'envoltés.

Un altre element destacable és l'església. Situada a la plaça central, està construïda en estil historicista romànic, és a dir, imitant els trets de l'arquitectura medieval.

A més els visitants també són guiats a la resclosa, que és una de les més altes de la zona de Puig-reig, i al pont de ferro que travessa el Llobregat.

Tot i que existeixen aquests punts d'interès clars, el fet important en aquesta zona és veure l'ambient de Colònia, que en aquesta en concret es fa

absolutament palpable, semblant a un petit poble que encara a dia d'avui es manté viu.

<http://davidtdrpuigreig.wordpress.com/2013/11/16/ametlla-de-merola/>

### **3.6.2 Cal Riera**

Cal Riera és la segona colònia que es visita en aquesta ruta i és la que se'm va fer més difícil d'extreure'n el valor cultural per a aquest treball, segurament per l'estat d'abandonament en què es troba.

Històricament, sempre ha estat la Colònia més petita de les set de Puig-reig. Impulsada per la societat Manent, cap a finals del segle XIX la fàbrica ja funcionava, i a principis del segle XX ja tenia habitatges construïts. Tot i l'arribada de treballadors d'arreu d'Espanya durant la postguerra, especialment de llocs com Andalusia, Múrcia, Extremadura i Castella, mai va brillar per ser la millor colònia, és a dir, no es van construir grans monuments o una gran fàbrica o jardí, com en els models de Cal Pons o de l'Ametlla. A més, va ser una de les primeres a tancar durant la crisi dels anys 60, cosa que va dur a bona part dels treballadors a canviar de població o a tornar a emigrar, tot deixant així la zona amb pocs habitants.

Per aquesta raó i també pel fet que els propietaris dels diferents edificis insignes mai han posat un especial ímpetu per a la conservació d'aquest patrimoni, bona part dels edificis i punts d'interès estan en molt mal estat (tot i que recentment l'Ajuntament ha restaurat un parell de blocs de pisos més moderns i sense tan valor històric).

Així doncs, els visitants es guien a la fàbrica, la resclosa, i l'edifici que a l'època tèxtil servia de bar i de cafè, la façana del qual, si estigués en bon estat, seria un exemple de l'arquitectura de l'època, elegant i amb diverses decoracions, la majoria d'elles geomètriques, i amb petites columnes.

<http://davidtdrpuigreig.wordpress.com/2013/11/15/cal-riera/>

### 3.6.3 Cal Vidal

Cal Vidal és potser l'exemple més clar i evident del model de colònia, i tot i no estar perfectament conservada, és un punt molt interessant en la ruta.

Les construccions de l'última gran colònia bastida en el curs del Llobregat van començar a finals del segle XIX, quan la fundació "Vidal, Vallès i Solà" va impulsar el projecte. La colònia es va desenvolupar més o menys fins als anys cinquanta, especialment gràcies a la vetlla de l'enginyer Vicenç Vidal, que es va encarregar de modernitzar i ampliar la fàbrica, que estava comunicada per la línia de tren instal·lada l'any 1875 i que igualment aprofitava l'energia del Llobregat. Tot i el creixement harmònic, l'activitat obrera va acabar l'any 1980. Tanmateix, la família Vidal va buscar nous camins per patrocinar la zona, com per exemple la fundació del Museu de la Colònia Vidal, dedicat a la història d'aquest període.



Si per una cosa destaca la Colònia Vidal és pel seu model de funcionament. Aquest es basava, en primer lloc, en la separació dels espais de treball, és a dir, la fàbrica es va situar vora el riu i la zona de vida quotidiana dels obrers més amunt i, per tant, més allunyada. També destaca pel gran nombre de serveis que oferia, tals com caixa d'estalvis, forn, botiga, barberia, i fins i tot un teatre.

Edifici del Casal de la Dona amb la façana ornamentada.  
Font: Pròpia

Un altre punt molt interessant que es va desenvolupar al llarg dels anys en aquesta colònia era el Casal de la Dona. Construït l'any 1930, era un espai per a acollir les germanes dominiques que oferien ajuda en diferents serveis de l'escola o la guarderia. Durant els anys de postguerra va esdevenir l'anomenada escola del "menager", en la qual s'impartia ensenyaments a les noies sobre com ser bones esposes i sobre com respectar els valors tradicionals i religiosos. També va influir molt aquest estil de vida l'edifici de la Fundació Vidal, avui museu, que servia de biblioteca, sales de joc, zona esportiva, bar, cinema i teatre annex.

Així doncs, tots aquests petits fets i diferents punts van conformar en la colònia un sistema de vida que serveix de perfecte exemple d'aquest fenomen.

El visitant va rebent la informació d'aquest període mentre veu l'edifici de la fàbrica, avui en molt mal estat a causa de la poca inversió del propietari; l'església, dels anys quaranta i d'estil historicista romànic, és a dir, imitant els caràcters arquitectònics de l'època del romànic, l'edifici del Casal de la Dona i l'edifici de la Fundació Vidal.

<http://davidtdrpuigreig.wordpress.com/2013/11/14/cal-vidal/>

### **3.6.4 Cal Marçal**

La quarta colònia de la ruta, Cal Marçal, no és ni la més gran ni la més espectacular, però té un fet molt característic, que és la molt bona conservació de la zona.

L'any 1886, la raó social "Antonio Torra, Hijos y Compañía", va obtenir la llicència per a utilitzar l'aigua del Llobregat per a una fàbrica, que va situar en un punt de Puig-reig entre els barrancs de l'Alba i el torrent de la Granja. La colònia va anar creixent al llarg dels anys, i es van construir els habitatges i els serveis bàsics, i a l'any 1929 va ser venuda a la família Vidal, que va transformar-la, essent els anys cinquanta l'època daurada, amb la construcció de molts serveis tals com l'escola, botigues o el cinema. També és destacable la construcció del barri de la carretera, més elevat de la fàbrica i menys dependent d'aquesta, i on actualment resideixen una bona part dels habitants



de la colònia. Tot i la modernització de la fàbrica, aquesta va haver de tancar l'any 1998.

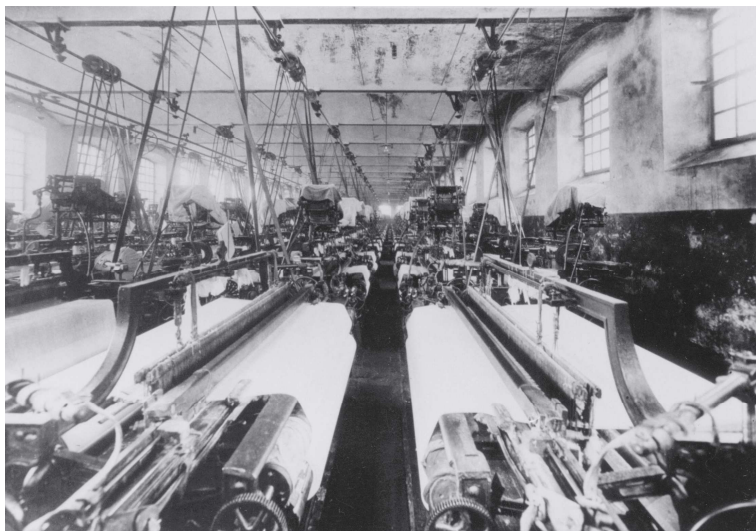
Així doncs, els visitants són guiats a la palanca de Cal Marçal, un pont modern i des del qual es té una molt bona vista del punt que més destaca de la colònia, la fàbrica. Actualment encara l'usen diverses empreses i, per tant, es conserva en un molt bon estat, mantenint la magnificència de l'edifici d'estil gairebé noucentista, elegant, que va ser en la seva època. Un altre espai que destaca molt de la fàbrica és la sala que acull la turbina, que segueix aquesta línia noucentista. Tanmateix, com es comenta als audiovisuals, aquesta sala no es pot visitar actualment, ja que és de propietat privada, però igualment des d'aquesta pròpia plataforma es mostren imatges d'aquest lloc per tal de donar una idea al visitant.

<http://davidtdrpuigreig.wordpress.com/2013/11/13/cal-marcal/>

### 3.6.5 Cal Pons

Cal Pons suposa un altre puntal de la ruta, per la gran varietat de punts d'interès que podem trobar en aquesta cinquena parada i el gran contingut històric que ens aporten.

La zona on avui se situa la colònia era considerada erma i pobre pel propi propietari, Lluís G. Pons i Enrich, però tanmateix, entre els anys 1875 i 1900, es va convertir en tot un nucli de fàbrica tèxtil sòlid, amb diferents espais i serveis, fins al punt que l'any 1908, el rei Alfons XIII va designar-la com a un punt emblemàtic, ja que va ser acollit en aquesta colònia a causa de la majestuositat dels diferents espais, especialment les dues torres.



Imatge dels telers de la fàbrica de Cal Pons  
Font: Autor desconegut, proporcionada per Rosa Serra



Tot i que els descendents de Lluís G. Pons i Enrich van impulsar i modernitzar la colònia, els anys d'or d'aquesta, en els quals es van fer més construccions, van ser fins la mort de Lluís G. Pons, l'any 1921.



Imatge de la torre vella de Cal Pons, la millor conservada de les dues, destaca la barana de ferro colat.

Font: Pròpia

Així doncs, la colònia presenta molts espais que són d'interès. En primer lloc, els visitants arriben a la zona industrial, que comptava amb resclosa, canal i turbina, a més del propi edifici de la fàbrica, pensada per a ser un model de fàbrica de pisos ideal per a créixer al llarg del temps, a la vegada que aprofitava al màxim els recursos energètics. En el mateix espai obrer, es pot veure el carrer d'Orient, que destaca per ser el lloc on hi havia els monòtons habitatges dels

obrers, que constaven d'una façana amb dues finestres i una galeria que donava a l'espai dels horts i que al llarg dels anys es van anar modernitzant tot instal·lant-hi serveis tals com llum o aigua. El lloguer d'aquests era de 5 pessetes i era necessari que almenys tres habitants del pis treballessin a la fàbrica.

En segon lloc, es puja a la zona superior de la colònia, destinada a tot allò que no fos treballar a la fàbrica. En aquesta hi destaquen molts espais, començant per l'església, dedicada a Sant Josep i inaugurada l'any 1887. És un magnífic edifici neogòtic, bastit sobre una planta de creu llatina amb absis i decorada amb tot un seguit de vitralls, capelles laterals que actuen de contrafort i

elements decoratius que donen a tot l'edifici la sensació de projectar-se cap al cel. Annexa a l'església hi ha l'edifici, avui restaurat i privatitzat com a casal, que servia de centre cultural de la Colònia, oferint serveis tals com classes de mecànica o ofertes per a l'esbarjo dels treballadors. Davant de l'església s'estén el simbòlic espai de bosc-jardí, que comença amb un passeig de plataners que arriba a una rotonda on se situa la torre vella i que després s'obre en tres branques que arriben a la torre nova. Les dues torres són dos edificis molt elegants, construïts en un estil historicista medieval, és a dir, imitant elements de l'arquitectura medieval, mostrant així elements com capitells amb decoracions florals, unes escales de marbre amb una barana decorada de ferro a la Torre Vella o uns murals que representen el món a la Torre Nova. Malauradament, aquesta última es troba en un pèssim estat de conservació, com succeeix en molts casos, ja que és de propietat privada, a diferència de la Torre Vella, que és de l'Ajuntament de Puig-reig.

Així doncs, els visitants poden gaudir d'un ventall de punts en aquesta colònia, des de l'espai més industrial al luxe dels amos de Barcelona.

<http://davidtdrpuigreig.wordpress.com/2013/11/12/cal-pons/>

### **3.6.6 Cal Cases**

La sisena Colònia de la ruta és, sense cap dubte, la més oblidada de Puig-reig, una petita joia en brut dintre del patrimoni del poble.

Els orígens de Cal Cases es remunten a l'any 1870, en el qual ja funcionava la petita fàbrica que s'havia construït en el lloc que antigament ocupava el petit molí fariner del poble de Puig-reig. Ambdues màquines aprofitaven l'aigua del riu Llobregat per a generar energia. La fàbrica, en aquells moments, estava comandada per un seguit de raons socials i empresaris diversos de llocs com el Bages i el Berguedà. Tanmateix, va ser uns anys més tard i de la mà de Llorenç Mata i Pons que la Colònia es va expandir i modernitzar, ampliant així el nombre de treballadors i de compradors. A més, és destacable que els descendents d'aquest empresari van fundar l'any 1925 l'Escola Alfred Mata i Pons que encara avui en dia és l'Escola Pública de Puig-reig i que representa, tot i les variacions de la zona, un edifici insigne.



Detall de la torre de l'amo de Cal Casas (tot i el mal estat en què es troba).

Font: Pròpia

El gran problema que va afectar de ple la colònia era la seva proximitat al poble, de tal manera que en els primers temps molt poca gent hi vivia, ja que vivien a Puig-reig, així que no es van construir mai grans serveis o molts habitatges. Fins i tot, avui

dia ha estat pràcticament absorbida per l'organització urbanística

de Puig-reig. Així doncs, això va portar al fet que la colònia ràpidament fos abandonada en aturar-se la fàbrica, i va quedar en l'oblit del qual ningú s'ha preocupat de treure-la, tot intentant restaurar el patrimoni del poble que allà es conserva.

Donats aquests punts, els visitants són guiats a veure els tres elements principals que, tot i mal conservats, són d'interès. En primer lloc, l'antiga torre de l'amo, d'arquitectura historicista alpina, recordant les cases d'alta muntanya amb elements projectats al cel i unes boniques finestres decorades a la part posterior, a més dels diferents arbres que li donen aquest toc alpí. En segon lloc, la fàbrica, que ens recorda altres fàbriques més grans, com la de Cal Vidal, i amb una bonica teulada amb una petita torre. En tercer i últim lloc són guiats a un indret des del qual es pot veure de forma allunyada (ja que no és possible acostar-se molt a aquests pisos per estar en un punt de difícil accés) els anomenats "Pisos de Cal Casas", que annexats a la fàbrica, i tot i haver perdut la fisonomia original a causa de les reformes, encara són un punt amb història.

<http://davidtdrpuigreig.wordpress.com/2013/11/11/cal-casas-2/>

### 3.6.7 Cal Prat

Cal Prat és l'última colònia que es visita en aquesta ruta i, tot i no ser el puntal d'aquesta part del projecte, suposa un bon final en un paratge únic.

Les obres de la fàbrica de cotó i filatura que seria el nucli vital de la colònia van començar l'any 1871. La fàbrica es va pensar per a tenir molts pisos, tenint així un gran marge de maniobra per als treballadors. La colònia mai va créixer espectacularment, ja que estava molt pròxima al poble, així que una bona part dels treballadors només anaven a la fàbrica a treballar, i vivien al poble. Tanmateix, al llarg dels anys va aconseguir créixer considerablement i adquirir diferents serveis, tals com dues tavernes, una botiga o un forn de pa semblants als de la zona, i consolidar-se com un nucli que actualment encara està actiu.

Així doncs, la Colònia presenta, a part de la fàbrica, un seguit de llocs i punts d'interès congregats principalment al voltant de la plaça, que es conserva en molt bon estat. Aquests comprenen l'església, d'un estil historicista imitant caràcters d'altres èpoques, i la casa del director, un edifici també amb una certa elegància i també decorada. Darrere d'aquesta es troba l'espai de passeig i jardí paral·lel al canal, que en la seva època funcionava de zona verda de la fàbrica i que avui dia encara és un bonic paratge on finalitzar la ruta. Em va semblar convenient acabar la ruta en aquest bonic indret per la seva predisposició a passar-hi una estona gaudint del paratge natural que ofereix.

<http://davidtdrpuigreig.wordpress.com/2013/11/10/cal-casas/>

## **4. Ruta de Fonollet**

### **4.1 Presentació**

Fonollet, indret situat en el sector nord occidental del poble, entre Casserres i Puig-reig, és una de les zones més peculiars del terme. Aquest lloc es va desenvolupar durant diverses èpoques de la història com a una població gairebé independent, amb un nucli de població i moltes cases pairals. Així doncs, se'm va fer evident que havia de destinar una ruta a aquesta zona, no només per la seva localització aïllada, sinó també pel fet que presenta tot un seguit de punts que són interessants de visitar, on podem trobar algunes de les rareses més interessants de Puig-reig, com el molí del Lladó, del qual parlaré més endavant, i tot un seguit de masies i cases pairals que, en molts casos, van acompanyades d'una ermita o església pròpia.

### **4.2 La ruta física**

Un dels grans avantatges que em va presentar la ruta és que la zona avui en dia encara és un petit nucli de població. Així doncs, el fet que un bon nombre de cases pairals encara estiguin habitades, ben conservades i algunes tinguin granges en producció fa que les carreteres i camins siguin accessibles i facilitin la comunicació.

Ara bé, cal remarcar el fet que aquesta ruta tampoc comença en el nucli urbà de Puig-reig, ja que d'altra manera la ruta s'allargaria considerablement i aleshores hagués hagut de retallar algun dels punts visitats. Per tant, com que tota la zona és molt pròxima a la Vila de Casserres, des del projecte es recomana als visitants deixar el cotxe o el mitjà de transport a Casserres i acostar-se al lloc d'inici de la ruta a peu, tot seguint la carretera.

Així doncs, en aquest cas la ruta és circular i, per tant, no presenta cap altre problema de transport. Tanmateix, el fet curiós és que comença en un voral de la carretera entre Puig-reig i Casserres, i és que aquí, en un petit descampat, amagada pel sotabosc, on hi ha el primer punt d'interès de la ruta: l'església de Sant Marçal.



Val a dir que diversos trajectes es fan per camins rurals enquitranats ja que amb el temps els camins entre masies s'han arranjat, però hi ha poca aflluència de trànsit. De fet, és una de les zones de Puig-reig on la gent sol anar a practicar activitats esportives, tals com córrer o ciclisme.



Imatge de l'església de Sant marçal de Puig-reig a una certa distància, mostrant la vegetació que l'envolta.

Font: Pròpia

Seguint amb la ruta, els visitants fan un petit tram de la carretera entre Puig-reig i Casserres per arribar al Molí del Lladó, on un camí de terra els durà a la Casa del Lladó. Des d'aquesta s'agafa una d'aquestes carreteres rurals per arribar a Sant Sadurn de Fonollet passant per la Madrona i tornar per un camí, aquest sí més agrest i forestal, per a acabar a Sant Marçal.

Un dels punts forts que té aquesta ruta a nivell físic, és que és molt suau, fins i tot més que les altres, així que és absolutament accessible per a qualsevol tipus de persona.

### **4.3 Selecció de la informació**

En aquesta ruta trobem principalment dos tipus de punts d'interès: un és el conjunt dels edificis del romànic, dels quals es té més informació, i l'altre, les cases pairals, de les quals se'n té un coneixement menys profund.

En el primer cas, la informació que vaig considerar adequada de donar en les explicacions és bàsicament informació sobre la història del lloc, i sobre alguns elements arquitectònics bàsics, principalment els més representatius del lloc.

El segon cas presenta certa incertesa, ja que, com passava amb les Colònies, no totes les cases pairals tenen el mateix valor històric, pel fet de no ser totes de la mateixa època, i cadascuna té elements específics i diferenciadors. Per exemple, les que van prosperar més van ampliar-se amb un molí o una ermita,



mentre que les altres van caure en l'oblit. Per tant la informació que se'n té també és molt diversa.

De totes maneres, des de la ruta, es dona informació sobre el lloc, el conjunt de cases pairals, i els elements arquitectònics, o interessants que més destaquen.

#### **4.4 La música**

En aquesta ruta, com ja he comentat prèviament, ens trobem davant de dos tipus de punts d'interès amb dues situacions diferents.

El primer punt gira entorn del romànic. Ara bé, pel fet que en les altres rutes també hi ha elements d'aquesta època, en aquesta vaig decidir centrar-me en una única música característica d'aquella època: el cant gregorià.

El segon punt se centra en les cançons populars, pel fet que els punts són dispersos culturalment, com he comentat en apartats anteriors.

##### **4.4.1 Cant Gregorià**

La cançó presenta influències del cant gregorià original a la vegada que elements innovadors.

Així doncs, en primer lloc incorpora un element nou i d'influència gregoriana, que consisteix en dues veus, a diferència de la veu monòdica típica, que desenvolupen diferents papers al llarg de la peça, a més d'una base de guitarra acústica i una guitarra més melòdica.

L'element amb més influència d'aquesta època és la veu més greu que, cantant a boca closa, recordant aquesta lletania de les antigues misses, porta una base melòdica molt marcada, que es va ampliant al llarg de la peça. Així, la veu aguda fa la funció d'acompanyar també, però portant més aviat els contracants, que en molt casos són arpegiats. D'aquesta forma, vaig deixar la melodia a la guitarra elèctrica, que en aquest cas està distorsionada amb un efecte que li dona un so més agut i ressonant, i s'acosta lleugerament a la sonoritat de la veu. Aquesta porta la melodia al llarg de la cançó, mentre que l'acústica porta la base rítmica i harmònica. Vaig creure que aquesta combinació podria donar

molt dinamisme a la peça, canviant la manera tradicional d'entendre-la i evitant aquesta *acapella* repetitiva.

En l'harmonia també he intentat reflectir aquesta idea de la música modal, basant-la en el que actualment es coneix com a mode dòric. Aquest no representa la sonoritat típica a la qual estem acostumats en la música moderna, però tanmateix té una certa cadència que la fa caminar molt, i que a més recorda molt la música del romànic. Resumint, és el tipus de sonoritat que reconeixem com “medieval”.

#### 4.4.2 El Rossinyol

En aquest cas el procés de reharmonització consistir en dues fases. La primera va ser adequar la melodia a la situació, punt que va dur certs problemes, ja que la cançó original es desvia molt del que és el típic esquema d'una frase de 4 compassos de les melodies de jazz, essent així les frases irregulars. Igualment, vaig aplicar aquesta metodologia i vaig aconseguir aplicar aquesta melodia en 12 compassos. Un cop fet aquest procés, vaig prosseguir a la

pròpia harmonització, fent ús en aquest cas per exemple de dominants substituïts, a la vegada que de l'esquema Subdominant Dominant Tònic, fonamental en el jazz i d'una abundància d'acords, ja que la melodia es mou d'una manera molt ràpida per diferents notes que poden lligar-se amb acords. La peça també inclou diverses rodes de solo en les quals el saxo tenor improvisa sobre els acords, i en algunes rodes petits detalls tocats per una



Imatge d'un CD de Joan Manuel Serrat en el qual es versiona la cançó “El Rossinyol”, una de les moltes interpretacions.

Font: <http://www.cancioneros.com/nd/1509/0/cancons-tradicionals-joan-manuel-serrat>

tercera guitarra, també d'improvisació, que trenquen amb la monotonia de l'standard.

## **4.5 Punt per punt**

### **4.5.1 Sant Marçal de Puig-reig**

Sant Marçal de Puig-reig és un dels punts del romànic que han caigut més ràpidament en l'oblit al municipi, i tanmateix té una certa rellevància dintre de la història de la zona.

Des de la seva creació, la petita església va ser una capella que depenia de la parròquia de Sant Martí de Puig-reig. Tenim informació d'aquesta des de l'any 1026, quan és esmentada en un testament, i més endavant una altra vegada al segle XII en la donació d'uns terrenys, ja que aquesta església sempre va estar adjuntada a un mas proper de la zona, semblant al de la Masia del Lladó.

Al llarg dels anys, la petita església es va anar perdent en l'oblit, molt possiblement pel fet que els nuclis de població van anar creixent en altres punts de la zona, i va anar quedant com una església anecdòtica i allunyada dels llocs on es congregaven els creients, fins al punt que en la visita del comanador hospitaler, l'any 1876, que en aquell temps revisava el patrimoni de l'església a Puig-reig, va ésser qualificada com a mal conservada.

De fet, actualment es troba a uns metres d'un voral de la carretera, mig amagada i envoltada absolutament de vegetació, de tal manera que des de la carretera pràcticament no es veu. A més, no hi ha cap camí de fàcil accés que hi porti, cosa que considero certament indignant; es miri com es miri, suposa una part del patrimoni cultural del poble. Tot i els diversos inconvenients, vaig creure convenient visitar-la, ja que, com ja he exposat, és un punt realment interessant a nivell de la cultura del poble.

Així doncs, els visitants són guiats al porxo de l'església on se'ls comenta els diferents punts de l'edifici, de l'època del romànic que, construït sobre una nau de creu llatina, és rematat per un absis semicircular pel cantó de llevant. L'església està també reforçada amb dos arcs torals que funcionen a la vegada de contraforts, i adornada amb tres finestres, que donen llum a l'interior de

l'església. El porxo, des d'on es fa tota l'explicació, és modern i està acabat amb un arc de mig punt que arranca de dues impostes del mur que, a la vegada, sostenen una arquivolta. Es creu que podria haver tingut un contrafort que tanmateix va desaparèixer, possiblement per la deixadesa o per algun motiu natural.

Sintetitzant, des del projecte es presenta aquest espai com un lloc amagat que mostra la senzillesa i la sobrietat d'una forma esplèndida, un lloc on es poden veure de forma diàfana tots els elements d'una església del romànic.

<http://davidtdrpuigreig.wordpress.com/2013/11/23/sant-marc-al-de-puig-reig/>

#### 4.5.2 El Molí del Lladó

El Molí del Lladó suposa un dels puntals de la ruta, pel fet de ser, literalment, l'únic molí amb la bassa que resta intacte a la zona del poble.

El Molí sempre va estar annexat a la Casa Pairal del Lladó, que els visitants veuen posteriorment. Aquest Molí suposava un gran afegit per a la casa, ja que en aquelles èpoques era de gran utilitat, per la qual cosa al llarg dels anys el molí es va anar ampliant amb les diferents construccions que l'envolten, com una petita barraca o el gran edifici, que es veu a simple vista, per a guardar tots els materials que necessitava o produïa i la gran bassa d'aigua que és, com a mínim, singular.



Foto de la bassa del Molí del Lladó; va ser construïda molt curosament, de tal forma que s'ha mantingut intacte fins als nostres dies.

Font: Pròpia

Un altre aspecte molt destacable de l'indret és el magnífic estat en què ha arribat als nostres dies. Això va ser propiciat, per una banda, pel fet que els propietaris realment se l'estimessin i se'n fessin càrrec al llarg dels anys, i per altra banda, perquè, malgrat atraure les mirades pel fet que la bassa i el molí es nodrissin de l'aigua que aportaven les pluges o de la subterrània de la muntanya, durant l'època de l'expansió de les colònies industrials, no s'hi va instal·lar cap fàbrica.

Així doncs, els visitants reben la informació sobre la zona, i es comenten els diferents edificis, tot destacant especialment la gran bassa, i com va ser construïda: d'una forma molt lògica i estudiada, col·locant cada pedra, cada part de l'estructura, de tal manera que pogués aguantar molts anys, com s'ha comprovat, i pogués ser útil per al molí durant el màxim temps possible.

Resumint, els visitants poden veure en aquest espai un petit retall d'aquell temps de cases pairals amb un bon i únic exemple que sorprèn per la seva singularitat.

<http://davidtdrpuigreig.wordpress.com/2013/11/23/el-moli-del-llado/>

#### **4.5.3 El Lladó**

La Casa Pairal del Lladó és el perfecte exemple de casa pairal, i pels visitants suposa una gran immersió en la cultura de la zona, ja que tot aquest conjunt de cases pairals i masies també formen un tret característic del paisatge del nostre municipi. Així, els visitants reben informació sobre el lloc i sobre els diferents edificis que comprenen aquest petit complex.

La Casa del Lladó és una de les que té més història de la zona de Puig-reig, donat que al llarg del temps, i gràcies a elements com el Molí, sempre ha sabut prosperar, fins al punt que avui dia encara està en ús i en un perfecte estat de conservació. Cal remarcar que es conserven documents que esmenten la casa des del segle XIII, cosa que ens porta a deduir que la masia va ser construïda molt possiblement en l'època del romànic.

Així doncs, en primer lloc trobem un gran edifici, la casa pairal que presenta un estil sobri propi del romànic rural, amb alguns elements decoratius a la façana,



com una petita estança circular que surt del mur, una petita torre, o el fet que s'utilitzen arcs de mig punt per a rematar diferents portes i obertures. També es



Detall d'un element decoratiu de la casa del Lladó.  
Font: Pròpia

destaca un petit espai que hi ha davant de la casa, com un petit pati, i des del qual es pot tenir una magnífica vista de tota la zona, ja que està situat en un petit puig dominant els camps de la zona.

Tampoc no podem deixar d'observar l'edifici de l'Ermite de Santa Rita, datada del segle XVIII, que tot i semblar irrellevant, és interessant per dos motius. En primer lloc, perquè suposa un dels diversos annexos que les cases pairals solien tenir, per exemple, l'església de Sant Marçal també era un annex

d'una casa pairal, i en segon lloc, perquè, tant si es creu com si no, en aquest tipus de culte, és curiós de veure com molta gent dels voltants s'hi congrega diàriament, fins al punt que el dia 22 de maig se celebra una missa especial en honor de la patrona dels impossibles.

En definitiva, crec que en aquest punt de la ruta els visitants es poden submergir en aquest estil de vida que perdurà durant un llarg període de temps a Puig-reig.

<http://davidtdrpuigreig.wordpress.com/2013/11/23/el-llado/>



#### 4.5.4 La Madrona

La casa de la Madrona, com un gran nombre d'aquestes cases de la zona, data de l'època del romànic, tot i que la seva edificació sòbria i senzilla pugui no indicar-ho.

La masia de la Madrona també suposa un bon exemple del paisatge que predomina en la zona, amb un detall especial en aquest cas.

Els visitants reben aquesta informació sobre com aquesta casa representa aquest punt d'interès, que és tot el conjunt de cases pairals amb camps, que ocupen una bona part de Puig-reig i que d'alguna manera s'ha convertit al llarg dels anys en un tret característic de la zona. A més, en aquest cas concret se li afegeix el punt de la situació singular: la casa està situada molt propera al conegut "roc de la Madrona", una estructura rocosa elevada que predomina en la seva zona. Així doncs, podem deduir que es va triar aquesta zona per a edificar la casa pel fet que des d'aquesta situació senyoreja tota la zona del seu voltant.

<http://davidtdrpuigreig.wordpress.com/2013/11/22/la-madrona/>

#### 4.5.5 Sant Sadurní de Fonollet

Sant Sadurní de Fonollet està situada en el punt més allunyat de la zona, en el que és pròpiament el nucli urbà que suposa Fonollet, i encara un record d'aquell passat medieval en el qual el lloc era d'importància.

Tot i aquesta importància del lloc, històricament sempre va dependre de l'església parroquial de Sant Martí de Puig-reig, dintre del terme del castell de Puig-reig. Igualment per això sempre hi va haver un cert interès per l'església en haver-hi importants



Imatge en que es mostra com Sant Sadurní de Fonollet es trova annexada a altres edificis.

Font: Pròpia

territoris a la zona. Coneixem de l'església des de l'any 1667 gràcies als documents que ens han arribat, i sabem que amb els anys, tot i que no va caure en l'oblit, es va anar edificant al seu voltant i va perdre un xic la importància que havia tingut anys abans, ja que va quedar molt allunyada dels nuclis de població.

D'aquesta forma, els visitants reben la informació sobre el lloc i sobre l'estructura de l'edifici, romànica i admirable, que avui en dia, tot i estar en bon estat, està un xic amagada a causa dels edificis que s'han construït al seu voltant. Així doncs, està formada per una nau rectangular coberta amb una volta apuntada i rematada per un absis circular. El mur que és més interessant és el de ponent, en el qual s'obre la porta d'entrada, que és coronada amb un arc de mig punt fet amb dovelles i que està ressaltada per una arquivolta. L'edifici també té una finestra de doble esqueixada amb una arquivolta i un campanar d'espadanya de doble obertura. Els visitants poden veure l'edifici i admirar el tipus d'arquitectura romànica, en aquest cas més evident perquè presenta més elements decoratius.

<http://davidtdrpuigreig.wordpress.com/2013/11/22/sant-sadurni-de-fonollet/>

#### **4.5.6 Vila-rasa**

Vila-rasa és l'últim punt de la ruta i el que es presenta d'una forma diferent a tots els altres que s'han vist al llarg d'aquesta.

Principalment, l'objectiu en visitar aquest punt no és en si l'edifici, com en els altres casos, o el valor històric que aquest pugui tenir; el fet que importa és el recorregut que es fa per arribar-hi. Aquest passa per un camí rural que travessa camps i diferents petits boscos, així que permet al visitant donar una visió àmplia del paisatge de cases pairals de la zona, tot seguint els camins que tots aquests agricultors i ramaders han fet servir durant anys.

Així doncs, després d'aquest recorregut s'arriba a la casa pairal de Vila-rasa, que, semblant a la del Lladó, també és molt gran. Té una bassapròpia, en aquest cas probablement natural, i també té un petit misteri: hi podem observar un edifici en ruïnes a prop que podria semblar un pou o alguna construcció antiga.

D'aquesta manera, els visitants acaben aquesta ruta seguint una part dels antics camins en els quals poden veure com Vila-rasa, diferents exemples d'aquestes masies que sintetitzen i posen de forma visual la idea de la ruta.

<http://davidtdrpuigreig.wordpress.com/2013/11/22/vila-rasa/>

## **5. Ruta de Merola**

### **5.1 Presentació**

La zona de Merola s'ha desenvolupat al llarg de la història durant llargs períodes com un nucli de població independent al lloc de Puig-reig i de Navàs. En primera instància, durant l'època medieval per ser un nucli de població i una defensa de la zona, més tard, pels amplis camps amb masies que ocupen la zona, i finalment, per la situació de la Colònia de l'Ametlla de Merola i de Cal Riera, que, tot i traspassar la població a una altra zona, encara van mantenir certament viu la zona de Merola, que els era molt pròxima. En aquest últim cas, per exemple, el cementiri es va situar a la zona de l'antiga Merola, així que durant l'època tèxtil molts dels enterraments es duïen a terme en aquest lloc, essent així avui dia encara visitat per molts dels parents i familiars.

Per tot això, vaig decidir destinar una ruta a aquesta zona, sobretot per la seva situació, al sector sud-oest del poble, on hi ha una gran condensació de punts d'interès, principalment de l'època romànica, que tenen un gran valor històric per a la zona, a més d'estar situats en un paratge singular com seguidament veurem. Així, el visitant pot conèixer i redescobrir una zona de Puig-reig que pot passar desapercebuda fàcilment.

### **5.2 La ruta física**

De forma semblant a la ruta de Fonollet, en aquest cas els camins entre els diferents espais també estan molt ben conservats, ja que encara avui són una zona per la qual passen un gran nombre d'agricultors de la zona, cosa que suposa un gran avantatge.

Tanmateix, és destacable el fet que, en aquest cas, la majoria d'aquests camins són encara de terra, ja que aquesta zona està més allunyada de la carretera i perquè també presenta un desnivell més gran, a la vegada que una activitat econòmica més petita.

Igual que les altres, aquest ruta tampoc no comença al nucli de Puig-reig, ja que fer-ho, com en alguns dels altres casos, m'hagués suposat allargar la ruta considerablement. Així doncs, comença en el polígon industrial de Cal Vidal, un

lloc que, tot i semblar irrellevant i poc agraciat de visitar, està molt pròxim als primers punts d'interès de la ruta i connecta amb tot un seguit de camins per on passa la ruta.

En aquest cas la ruta transcorre entre un paratge més boscós i dens, ja que aquests camins s'internen en la majoria dels casos en uns boscos profunds que, per exemple, no podem veure en la zona de Fonollet. A més, la zona presenta també desnivells més grans, havent-hi així contínuament petits puigs i petites valls, que doten la ruta d'una sensació d'anar més per la muntanya.

Igualment, la ruta és molt assequible per a qualsevol estat físic, ja que està adaptada de tal manera que no sigui ni molt llarga ni amb un desnivell molt gran.

També és destacable en aquesta zona la gran presència de connexions entre camins. Tot i que la riera de Merola discorre en diversos llocs, hi ha un gran nombre de ponts i de passos que permeten creuar-la sense problemes i sense necessitat, així, de desviar-se molt de la idea original de ruta.

En un altre àmbit, és destacable el deplorable estat en el qual es troba el lloc de l'església de Santa Maria de Merolaromànica, a la qual és un xic difícil d'accedir pel fet que el camí és inexistent i que està coberta en gran part per molt sotabosc i diferents plantes. Igualment,



L'església de Santa Maria de Merola, en molt mal estat i envoltada de vegetació.

Font: Pròpia

vaig creure necessari visitar aquest punt, ja que afortunadament es troba molt pròxim al camí principal i, per tant, visitar aquest monument del romànic no suposa una gran desviació.



En aquest cas també ha estat només necessari fer ús dels punts vermells en la ruta, perquè els punts són llocs puntuals i poc dispersos. Igualment, en dos punts, vaig afegir dos petits punts d'interès, els quals estan senyalitzats però no tenen explicació, ja que són interessants de conèixer però tanmateix no tenen un gran valor històric.

Així doncs, es comença al polígon industrial, i es segueix durant un petit tram una de les carreteres secundàries que connecta amb els primers camins forestals. Aquests ens porten a la casa Gran de Cal Gregori, i després s'internen més en el bosc, tot travessant la riera de Merola en un paratge molt singular, on predomina el bosc més dens, i a continuació s'arriba a l'antiga zona de Merola pròpiament, situada sobre un puig. Un cop arribat a aquest punt, els visitants segueixen en aquest camí, que en



Paratge boscós en el qual transcorre la ruta de Merola.

Font: Pròpia

trams ressegueix tant zones de camp com zones més agrestes, fins a arribar a Sobirana. Després d'aquesta es visita la Santa Maria de Merola romànica, que ja he comentat. En aquest punt s'arriba a una zona que considero que és molt interessant, ja que els boscos que es travessen tenen una gran fondària i densitat de plantes, transportant així al visitant i contrastant molt amb el típic paisatge de camp. Així, se segueix i es passa per Cal Circuns, per després tornar al punt de partida per un altre camí.

### **5.3 Selecció de la informació**

Dels punts visitats en aquesta zona se'n poden dir moltes coses, especialment a nivell històric. Aquest és, així doncs, el punt que he intentat destacar més, ja que tots aquests llocs, tot i estar actualment en molts casos oblidats, tenen

petites anècdotes i curiositats que els donen un gran valor. A més, crec que el visitant pot interessar-se en una mesura molt més gran pel que està visitant.

Igualment, també es destacable tota la zona en conjunt. De seguida es fa evident, en passar per aquests llocs, els trets que la diferencien de moltes de les altres zones de Puig-reig, creant així més curiositat en l'espectador.

Un fet que és interessant de destacar és la mala conservació d'una gran part dels punts de la ruta, com per exemple, el castell de Merola o l'església romànica, de les quals avui dia només queden restes. En aquest cas, a diferència de les colònies, aquest fet s'ha fet inevitable al llarg dels anys, ja que els períodes en els quals van ser abandonades van succeir fa uns quants segles, així que no podem veure aquesta deixadesa des d'un punt de vista crític amb els propietaris actuals o amb l'ajuntament. De totes maneres, són dos llocs puntals a la ruta i que són molt interessants de visitar.

D'aquesta manera, en cada punt s'intenta donar unes idees generals sobre la història i l'arquitectura d'aquell lloc, tot destacant especialment les diferents anècdotes i curiositats de la zona.

#### **5.4 La música**

Aquesta zona es semblant a la de Fonollet, ja que compta amb una bona part de zones de l'època romànica. Igualment, i aquest fet és diferent, compta també amb algunes curiositats, tals com Sobirana, i altres cases i llocs que també suposen una icona per al poble i que es distancien més d'aquesta època romànica.

Així doncs, en el primer cas he optat per un altre tipus de cançons típiques de l'època, que serien les danses medievals. Aquestes, tot i ser un gènere de caràcter popular i potser poc conegut, són molt representatives del període, a part que encaixen molt bé amb la ruta, per exemple, amb la zona de l'antic castell, en tenir aquesta sonoritat de cort.

En el segon cas, vaig buscar, seguint aquesta idea d'una cançó representativa del poble, una cançó típica d'aquest. Així, vaig trobar el "Pobre i alegre", cançó

popular que, extreta de diferents cançoners del Folklore català, va semblar perfecte per a emmarcar aquest simbolisme purreigtenc.

#### **5.4.1 Dansa medieval**

La cançó reflecteix el passat medieval a la vegada que aporta una sonoritat nova i fresca a la peça. Així doncs, vaig triar en primer lloc el mode dòric, fent servir una guitarra acústica per a la funció de la base harmònica. Aquesta també marca molt el ritme de la peça, en mantenir un ritme monòton i constant que ens recorda les característiques típiques de la peça original, passant el paper més melòdic al saxo alt i al saxo tenor, que amb el contrast de veu aguda i de veu tenor, desenvolupen d'una forma molt favorable aquests papers.

Un element innovador de pròpia collita que vaig creure que podria ser molt interessant per a la cançó va ser la incorporació d'una guitarra elèctrica. A més, a aquesta li vaig reservar un paper molt jazzístic, en aplicar a tota la cançó una harmonia que, tot i mantenir sempre el mode dòric, amb el “La” com a nota fonamental, compta amb tensions i diferents sèptimes que li donen una sonoritat fresca. A més, cap al final de la cançó, aquesta agafa una sonoritat distorsionada que li acaba de donar potència a la composició.

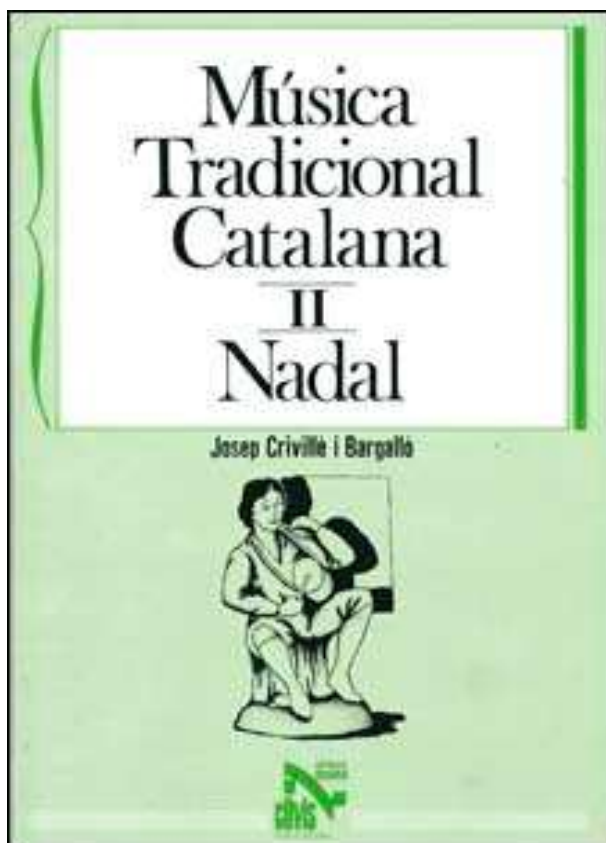
És destacable com la cançó i les diferents parts van evolucionant al llarg de la peça, donant un sentit de progressió cap amunt, que es reflecteix com en el fet que es van ampliant més veus i harmonies. A més, també hi ha una parada enmig en la qual es queden les veus soles i que posa l'espectador en un moment d'expectació per a arribar a un gran final.

Sintetitzant, crec que aquesta peça fa un gran paper en la ruta pel fet de representar d'una forma bastant fidel la sonoritat de l'època amb un ritme gaire bé frenètic, que transporta el visitant.

#### **5.4.2 El pobre i alegre**

El pobre i alegre s'ha transformat amb els anys en una cançó insigne de Puig-reig, que en aquesta ruta es presenta d'una forma innovadora.

L'origen de la cançó és incert, ja que, com la majoria de cançons populars, l'autor és anònim. Igualment, en la majoria dels casos s'ha atribuït a l'època de Nadal perquè la lletra parla d'un pobre que, tot i tenir molt poca cosa, és alegre el dia en què "Jesús és nat", en pròpies paraules d'una de les estrofes de la peça. És una cançó considerablement simple, de caràcter popular, amb una única estrofa que es va repetint amb diferents lletres. Al llarg del temps s'ha interpretat a Puig-reig de diferents maneres i amb diverses harmonitzacions, essent per exemple ja un clàssic del concert de Nadal que ofereix cada any l'Escola Municipal de Música de Puig-reig.



Portada del cançoner "Música Tradicional Catalana II Nadal" de Josep Crivillé i Bargalló en el qual es recull la cançó del "Pobre i alegre".

Font: <http://www.clivis-music.com/MTC.htm>

En aquest cas, vaig optar per una harmonització encara més simple que la del Rossinyol, ja que aquest presentava una estructura més regular. Aquesta es compon principalment de 4 frases de 4 compassos, és a dir 16 compassos en total, una estructura molt habitual en el món del jazz.

Harmònicament també va presentar un gran avantatge i es que és molt propícia que s'harmonitzi amb una estructura molt típica del jazz, l'anomenat Subdominant – Dominant – Tònica, el que s'anomena com IIm7 – V7 – Imaj7. Aquesta es basa en aquest sistema de l'acord de segon grau, que funciona de subdominant, com un previ per a la tensió que posa el dominant en si, el cinquè grau, resolent en el primer grau. Aquesta progressió dona una sensació molt jazzística i moderna. Així doncs, fa dos cops aquesta estructura amb petites variacions, un petit pont de quatre compassos en el qual modula al quart grau,

és a dir, passa de predominar el D major en què estàvem, a fer-ho el G, i acaba amb un altre II7 – V7 – Imaj7.

Un altre punt a destacar és els petits canvis que vaig dur a terme en la melodia, que en un principi era molt melòdica i lligada, per a transformar-la en un tema més jazzístic. Aquests van ser principalment a nivell rítmic, anticipant els acords que venien i tallant la melodia en més llocs per a donar-li aquesta sensació més moderna.

## **5.5 Punt per punt**

### **5.5.1 Casa Gran de Cal Gregori**

El primer punt que es visita en aquesta ruta és la Casa Gran de Cal Gregori, una casa pairal que altra vegada i de manera semblant a com passava amb la ruta de Fonollet, és també una icona de l'estil de vida i econòmic d'una bona part de la història de Puig-reig.

L'element que més destaca d'aquesta, en primer lloc, és la seva arquitectura, ja que es diferencia en gran mesura de l'esquema típic de masia, tot i que segueix sent un element d'aquesta època. Situada sobre un petit puig i envoltada d'una gran zona de camps, l'edifici presenta molts elements decoratius, tals com diferents arcades, porxos i balconades, a més de ser un edifici bastant alt amb diferents pisos, donant la sensació més d'una petita mansió que d'una casa pairal. Igualment, en aquesta podem veure l'aire típic de les construccions d'aquest singular paratge de camps i masies al més estil típic de la zona, recordant les cases amb vinyes típiques del mediterrani.

A més, la visita d'aquest punt també enceta un dels blocs predominants dels quals es tractarà en la zona, i que és aquest seguit de cases pairals envoltades de camps que, semblant a les del lloc de Fonollet, predominen en tota la zona, en aquest cas, això sí, en un ambient encara més rural i agrest, en zones molt properes a la muntanya o al bosc més profund.

<http://davidtdrpuigreig.wordpress.com/2013/11/03/casa-gran-de-cal-gregori/>



### 5.5.2 Castell de Merola

El segon punt visitat és el Castell de Merola, un dels puntals de la ruta i a partir del qual es pot conèixer més de la història de la zona.

Aquest edifici, d'estil romànic, va servir durant molts anys com a una defensa que protegia el corredor de terres des del Baix Berguedà fins al sector més oriental del comtat de Berga. Aquesta zona està documentada des de l'any 983, i sabem que l'església de Santa Maria romànica, (la més allunyada de la zona on se situa el castell) ja estava edificada al segle IX. Així doncs, aquesta petita fortificació formava part del patrimoni dels senyors de Berga, que més tard el van vendre al patrimoni dels Pallars. Al llarg dels anys, va passar per diferents mans, essent venut l'any 1309 i el 1363 i amb els anys abandonat en perdre en gran mesura la seva utilitat a causa de l'auge de la zona de Puig-reig en èpoques templeres.

Podem veure una mostra clara d'aquest estat d'abandó al llarg dels anys en com ens ha arribat als nostres dies, ja que només queda dempeus una paret, fragments d'una altra i tot un seguit de petites construccions en ruïnes al voltant de la zona i de les quals se sap molt poca cosa. Igualment, és una icona d'una època i d'una zona, la de la Merola Medieval.

Així doncs, els visitants reben la informació sobre la història del lloc i sobre les restes de l'edifici romànic militar del segle XII a nivell més arquitectònic i



Restes del Castell de Merola, únicament una paret.

Font: Pròpia

decoratiu. Principalment, poden veure com aquest castell consistia en una torre prismàtica de 4 nivells, uns baixos, dos pisos i un terrat emmerletat, és a dir,

amb els característics merlets de l'època. També és interessant els inicis d'arrencada de dues voltes de pedra de mig punt, les cobertes dels baixos i del primer pis. En la paret que encara queda dreta, que mesura 4,95 m encara s'hi pot veure, a més, les restes de diferents arcs de mig punt que servien de portal. Com a curiositat, es presenta el fet de les finestres, ja que no n'hi ha cap. Aquest fet, tot i poder semblar estrany, s'explica en reflexionar sobre l'ús de l'edifici, ja que, destinat a la lluita i defensa del territori, suposava un gran avantatge prescindir de finestres, tot mostrant així menys punts febles a l'enemic.

<http://davidtdrpuigreig.wordpress.com/2013/11/03/castell-de-merola/>

### **5.5.3 Santa Maria de Merola s. XVII**

La zona de la nova Santa Maria de Merola, molt propera al Castell, es presenta com un punt diferent dintre de la ruta, per ser un edifici del segle XVII, a diferència dels altres, que són del romànic.

Aquesta església, successora de l'antiga Santa Maria de Merola romànica i que es veu més tard en la ruta, es va construir perquè l'antiga, al llarg dels anys, havia quedat molt allunyada del nucli de població de Merola. Així doncs, aquesta nova església, consagrada l'any 1609, va modernitzar la zona i ha servit de lloc de culte fins als nostres dies.

Així doncs, tot i no tenir un valor històric molt gran, també suposa interessant per als visitants, ja que d'una forma curiosa s'ha integrat molt bé en el paratge format pel castell situat en aquest petit puig.

Els visitants veuen l'edifici d'estil renaixentista que, format per una sola nau amb diversos annexos laterals, mostra un predomini de les formes geomètriques rectes, molt angulars, en contrast amb els típics absis semicirculars del romànic. Un altre element interessant és el campanar que, semblant als típics d'esppanya, no s'eleva molt de l'edifici en si i presenta dues obertures. També es destaquen dos elements més simbòlics de la zona. En primer lloc, una petita creu que surt del terra al costat de l'edifici, amb una gran càrrega simbòlica evident, i una estatueta que s'adorava en aquest edifici, d'una Mare de Déu, tallada de fusta, d'uns 80 centímetres, i amb elements

decoratius com un vel i un mantell que cobria el nen Jesús assegut al seu genoll.

Resumint, aquest edifici, el successor de l'època del romànic, presenta una certa elegància i suposa un gran contrast amb el castell de la zona que, a la vegada, dóna dinamisme a l'indret.

<http://davidtdrpuigreig.wordpress.com/2013/11/03/santa-maria-de-merola-nova/>

#### 5.5.4 Casa Sobirana

La casa Sobirana és un d'aquells llocs de Puig-reig que presenta més anècdotes i misteris i que crec, dins de la ruta, es presenta com un dels punts més interessants i intrigants.

Situada en una ampla vall, al vessant dret de la riera de Merola, es mostra com una casa pairal que data de l'època del romànic i que, tot i semblar un edifici simple i sobri, resalta en aquesta zona.

El primer fet curiós que podem comentar és que es creu que en aquesta casa hi ha les pedres més antigues (en el sentit de pedres que es van fer servir per a l'edificació) de Puig-reig, trobant així en el vessant sud-est de la casa una llinda, una gran pedra monolítica en forma de triangle, que suporta una gran part del pes



Vessant interessant de la Casa Sobirana que podria pertànyer a una altre edificació més antiga.

Font: Pròpia

de la paret i que es creu que pertanyia a una construcció molt més antiga. En

aquest vessant podem veure també una portalada tapiada i diferents finestres amb arcs tapiats. El segon fet interessant és la paret nord-est, que té un parament molt interessant, ja que podem intuir una estructura que molt possiblement ja existia abans, com un altre edifici que es va aprofitar per a edificar la casa. Finalment també es interessant la porta d'entrada a la finca, que presenta una estructura de portalada típica dels segles XVII-XVIII i tot un seguit de sitges, forats a la terra per conservar aliments, que podem veure al voltant de la casa.

Així doncs, els visitants poden trobar en aquest punt un dels llocs més misteriosos de Puig-reig que sembla haver-se anat construint al llarg dels anys aprofitant sempre allò que va trobar abans.

<http://davidtdrpuigreig.wordpress.com/2013/11/03/casa-sobirana/>

### 5.5.5 Santa Maria de Merola Romànica

La zona de la Santa Maria de Merola romànica està avui en un lloc molt oblidat i en un pèssim estat de conservació. Igualment, vaig creure que era interessant



Detall de l'església de Santa Maria de Merola Romànica, finestra amb forma de creu.

Font: Pròpia

dur els visitants a aquest lloc pel gran valor històric que té i pel fet que al llarg de la història ha estat, en alguns moments, un punt molt important de la zona.

L'església va ser parroquial, és a dir, amb esglésies més petites al seu càrrec, fins al segle XIX, quan passà a ser sufragània de Sant Martí de Puig-reig. Això ja denota la importància que va arribar a tenir en altres temps. Situada a la Vall de Merola, en un petit puig, tot i estar lluny del castell veí de Merola, formava

part d'aquest. Precisament va ser



per aquesta considerable distància que va ser abandonada amb el temps i es va deixar de mantenir en bon estat. Tenim documents de la zona des de l'any 839, quan és esmentada en l'acte de consagració de Santa Maria de la Seu d'Urgell com a l'església més meridional del Berguedà. Una anècdota interessant de la zona que es destaca als visitants és que, tot i l'estat actual, en un moment de la història va arribar a residir-hi un grup de monjos. Així doncs, en documents del segle XI-XII torna a ser esmentada i queda confirmat, l'any 1312, el seu caràcter parroquial. S'hi va mantenir el culte fins al segle XVI, quan es va consagrar la seva successora i, per tant, va anar quedant abandonada. Va rebre l'última visita oficial l'any 1830.

Així doncs, els visitants poden observar les restes de l'antiga i curiosa església de la qual queda poca cosa. Igualment, la seva forma original es pot intuir en gran manera veient una paret formada amb dos arcs de mig punt que eviten l'esfondrament total, el mur de tramuntana, i un altre mur, el de ponent, en el qual es pot veure una finestra que insinua la forma d'una creu, una decoració típica del romànic. Abans es podien observar les restes de l'absis, però actualment han desaparegut. També podem observar, a uns quants metres de l'església, les restes d'un edifici on possiblement residien els monjos i del qual avui no queda pràcticament res.

<http://davidtdrpuigreig.wordpress.com/2013/11/03/santa-maria-de-merola-romanica/>

### **5.5.6 Cal Circuns**

Cal Circuns és l'últim punt que es visita en la ruta i el qual, a part del valor del propi lloc, és interessant pel passeig pel paratge natural de la zona que es segueix per a arribar-hi.

El tros de camí que passa entre Santa Maria de Merola Romànica i el final de la ruta és un dels paratges més bonics de la zona, ja que compta amb una combinació d'un bosc profund característic de la zona, que passa per diferents cases pairals que, tot i no tenir un gran valor, també doten la zona d'una gran peculiaritat i de diferents camps.



L'edifici de Cal Circuns, tot i no estar en molt bon estat, presenta elements típics de les cases pairals i que confirmen el seu valor històric, tals com els grans blocs de pedres, molt semblants a les llindes monolítiques de la Casa Sobirana, en la seva estructura i les diferents portes i finestres. A més, seguint amb la idea de la ruta, aquesta casa està situada en un punt molt curiós, envoltada de camps que, a la vegada, estan rodejats d'aquest paisatge de bosc profund, tot fent un contrast molt interessant.

<http://davidtdrpuigreig.wordpress.com/2013/11/03/cal-circuns/>

## **6. Ruta Templera**

### **6.1 Presentació**

El poble de Puig-reig va estar ocupat i dominat durant una bona part de l'època medieval per l'orde militar dels templers. Aquests van instal·lar-se en algunes de les construccions del romànic, a més de construir-ne de noves, a les quals van donar un estil característic. A aquest fet s'hi suma que en la zona nord-oriental del poble podem trobar edificis que, tot i no tenir una relació tan directa amb els templers, també són del romànic i tenen un cert valor històric. D'aquesta forma, vaig creure que podria ser molt interessant desenvolupar una ruta per aquest lloc, amb la temàtica dels templers com a eix principal i afegint aquells punts de l'època medieval que es conserven encara avui en dia.

### **6.2 La Ruta física**

En primer lloc, per a l'elaboració de la ruta, vaig utilitzar dos tipus de camins o espais. Per una banda tenim un espai urbà, amb els edificis com el castell i la zona antiga que s'ha desenvolupat al voltant d'aquest, i per altra, un espai rural, situat en zona més agresta, amb punts més aïllats

En el primer cas vaig tenir el gran avantatge que els camins estan en un perfecte estat de conservació i es pot accedir fàcilment a tots els punts d'interès, ja que evidentment formen part del pla urbanístic de la zona. Tanmateix, també val a dir que, com més endavant s'explicarà, en alguns casos aquesta urbanització ha destruït o ha amagat una part d'aquests tresors del romànic.



El pont de Periques és un clar exemple de la bona comunicació entre els camins ja des d'èpoques medievals.

Font: Pròpia

En el segon cas, els

camins que són rurals també es troben en un bon estat, ja que avui en dia encara hi ha una bona quantitat de cases pairals en la zona i, per tant, es fa el manteniment per tal de mantenir-los transitables. Així doncs, es presenten com un espai que és molt agradable malgrat el petit desnivell.

Així doncs, la ruta comença a la Plaça de la Creu, al nucli urbà de Puig-reig, ja que queda molt a prop d'alguns dels punts visitables. És un lloc simbòlic pel petit monument que, tot i tenir un valor històric dubtós, ens recorda molt aquesta època templera. Després s'enfila cap a la zona del castell per un tram de camí en el qual, tot i que és urbà, podem veure les restes dels murs del castell.

Un cop vist això, es comença a anar cap a la zona de Periques, travessant el riu i pujant un petit puig, en el qual la ruta s'interna en uns camins més rurals, que passen per diferents valls i puigs fins a arribar a la zona de Sant Andreu de Cal Pallot.

Finalment, la ruta ressegueix un tros del camí ja fet, ja que la zona de Cal Pallot es troba en un punt amb poques connexions a la zona de Puig-reig, i després baixa, tot resseguint el curs del riu Llobregat però des d'una zona més elevada, i es torna a Puig-reig pel sud del poble.

Un altre aspecte a esmentar és que de les quatre rutes dissenyades, aquesta és, molt probablement, la que presenta més dificultats, perquè presenta un desnivell més marcat, però que en cap cas suposa una limitació excessiva.

També cal comentar que en aquesta ruta, a nivell de l'aplicació del GoogleMaps, no s'utilitzen diferents colors de punts per a indicar els llocs, pel fet que estan molt concentrats en la seva pròpia zona.

Finalment, val la pena que ens fixem en el paratge natural, ja que presenta una vegetació frondosa, un bosc espès que transporta el visitant a aquells camins agrests i rurals d'èpoques antigues, efecte encara més accentuat pel desnivell i la presència del riu, el Llobregat, que es travessa pel pont de Periques, o es ressegueix al llarg de l'últim tram de la ruta.

### **6.3 Selecció de la informació**

Un dels aspectes a esmentar d'aquesta ruta és la densitat d'informació que tenim sobre els llocs. En primer terme, perquè es visiten alguns dels punts més insignes de Puig-reig, alguns d'ells de l'època romànica, i dels quals al llarg dels temps s'ha fet una recerca més àmplia i detallada. I, en segon terme perquè tot i l'ampli patrimoni que es pot contemplar en les altres rutes, cap incorpora elements del patrimoni cultural en forma de pintures; aquest aspecte té una rellevància i una peculiaritat en el territori extraordinària, i es compta precisament amb una gran recerca d'informació i d'estudis sobre aquestes. Val a dir que moltes d'elles es troben en un lloc públic, una església que, a més, està oberta al públic durant el dia i, per tant, es pot visitar amb tota tranquil·litat. L'altre grup de pintures es troba en una església que és de propietat privada. Per sort, aquesta no és tan remarcable ni valuosa per a la ruta com l'altra, i en el cas que no s'hi pugui accedir per a fer la visita pròpiament de les pintures, el suport audiovisual ofereix les imatges. Així es dona l'oportunitat a l'espectador de visitar-la d'una forma diferent.

Tenint en compte aquests punts, la informació sintetitza i condensa tota aquesta informació que hi ha sobre el lloc, i intenta despertar la curiositat de l'espectador a la vegada que es fa una breu anàlisi del lloc.

També s'expliquen fets i anècdotes de la zona, que en aquest cas, de forma semblant a la de Merola, també abunden, ja que per exemple en els punts visitats podem trobar els rastres històrics de diversos personatges insignes del territori.

### **6.4 La música**

Com s'ha comentat en altres apartats, en aquesta ruta vaig optar per una cançó amb reminiscències medievals. Això va associat al fet que el patrimoni pertanyent als templers i a l'època medieval predomina clarament, així que crec que s'adapta d'una forma molt adequada.

En l'altre punt, vaig creure que seria una molt bona idea per a la ruta utilitzar la cançó del "Pobre i alegre". Tot i que aquesta peça ja es fa servir en la ruta de Merola, es va fer evident que era necessària per a aquesta, ja que és

precisament en la ruta Templera on trobem un dels pilars històrics, un dels veraders punts de la identitat dels habitants de Puig-reig, el Castell de Puig-reig i l'Església de Sant Martí, lloc a partir del qual ha crescut el poble.

D'aquest forma, les dues peces es van entrellaçant al llarg de l'obra, sonant la batalla templera en els llocs més militars i templers, i en els altres la cançó popular.

#### 6.4.1 Lluita Templera

La cançó de la "Lluita Templera" em va suposar com a compositor un concepte molt atractiu i apassionant, perquè, com ja s'ha comentat en apartats anteriors, no hi ha una pròpia música que delimités la creativitat, només hi ha una idea principal; recrear al llarg de la cançó una sensació de dinamisme, de perill, de lluita, que va *in crescendo* al llarg de la composició.



Els pedals, com el de la foto, són alguns dels mecanismes que distorsionen el so de la guitarra elèctrica, amb efectes com el tremolo.

Font: <http://chillan.olx.cl/pedal-efecto-tremolo-iid-15663346>

D'aquesta manera, la cançó comença amb una caixa, que elabora un ritme molt militar i marcat, que és manté gairebé al llarg de tota la peça i que representa el crit a la batalla. Un element que he incorporat i que crec que és molt diferenciador de les altres peces és l'ukelele que, curiosament, li dona una sonoritat molt característica, ja que recorda els instruments de corda d'aquella època, a la vegada que afegeix dramatisme amb un to molt agut. Aquest és el principal encarregat de dur la base harmònica a la vegada que rítmica amb un ritme molt marcat.

Un element molt important de la peça que s'uneix en aquest punt, un cop introduïda i presentada, és la guitarra, no només a nivell d'instrument, sinó pel fet que la



sonoritat està modificada de tal forma que està molt distorsionada, amb una gran “ganància” o efectes com el “tremolo”. Em va semblar que aquest punt podria ser molt interessant per a la cançó, ja que afegeix agressivitat i un to de perill i lluita a la sonoritat.

Així doncs, en primer lloc en trobem una que fa uns acords molt aguts, com trencant amb la sonoritat de la peça, i després una altra, aquesta amb el “tremolo”, que ressegueix els arpegis des del punt més greu, i entre les dues s’aconsegueix un gran contrast.

Després s’afegeixen els dos saxos, que en aquest cas porten una veu que podríem dir que és la melodia, tot i que la cançó en si opta més per l’harmonia i l’exaltació dels acords que per les línies melòdiques. Aquests dos instruments també ens recorden els antics grans instruments de metall que normalment s’utilitzaven en les primeres bandes que acompanyaven els exèrcits.

D’aquest forma, en aquesta primera part de la cançó la tensió va pujant fins a la parada del mig que suposa, d’una forma metafòrica, el propi moment de la lluita. En aquesta, l’element principal és la guitarra greu que, molt distorsionada, porta una melodia que després és acompanyada per uns “cops”, una línia harmònica que fan totes les veus, d’una manera o una altra a la vegada i que dóna una sensació molt interessant tot simulant els cops o els impactes d’aquesta guerra.

Finalment, la cançó acaba amb el ritme que teníem abans d’aquest, amb algun acompanyament més que acaba de completar la peça i que dóna una sensació de continuïtat, fonent-se en un “fading”, un fos final.

Sobre l’harmonia, la cançó està escrita en fa menor, i hi predomina un recurs que, tot i que no se sent en la melodia, és propi de l’harmonia de les escales menors harmòniques i que es representa en aquest dominant do major que pròpiament en l’escala de fa menor natural no existeix. També és complementa variant aquest acord menor per un si bemollmenor que, tot i que fa una funció de subdominant, torna a l’acord principal.

## **6.5 Punt per punt**

### **6.5.1 Sant Martí de Puig-reig**

L'església de Sant Martí de Puig-reig suposa una de les grans parts del patrimoni cultural del poble, ja que té molta història i unes fantàstiques pintures romàniques que estan en un considerable bon estat i que estan obertes al públic. Així doncs, és un bon començament per a la ruta.

Abans que es construís l'església que trobem actualment, el castell ja tenia una altra església de la qual no queda res. Aquesta va ser consagrada el 21 de gener de l'any 907, presentada com la parròquia del castell de Puig-reig, en un acte en el qual, curiosament, hi va assistir el fill de Guifré el Pilós. Entre els segles X i XI l'església va rebre donacions interessants, i al segle XII es veu molt afavorida pel fet que el castell de Puig-reig passa a ser part del domini de la família vescomtal del Berguedà. Així doncs, sabem que cap a l'any 1145 la successora que ha arribat als nostres dies ja s'estava construint, i més tard va



Imatge d'una finestra decorada de l'església de Sant Martí de Puig-reig.

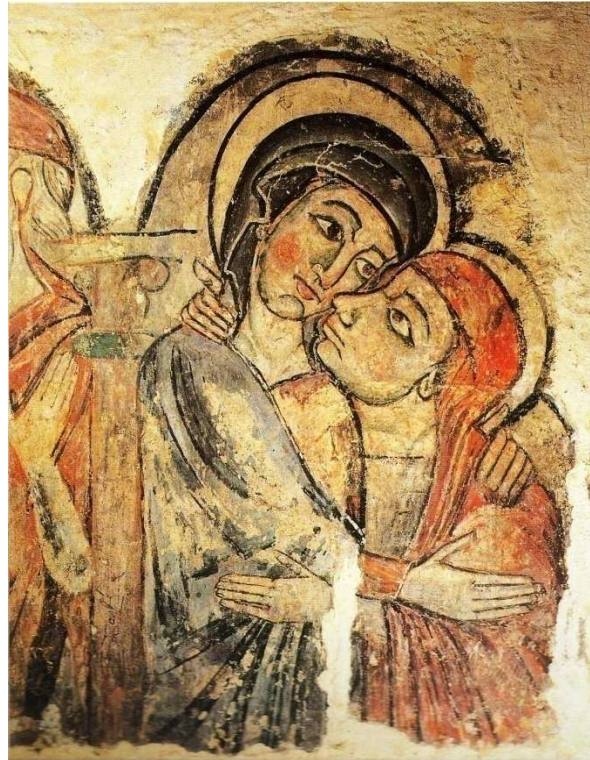
Font: Pròpia

heretar els territoris i propietats de l'antiga. Més endavant, la nova parròquia romànica va passar a ser patrimoni dels Templers, que li van donar la seva millor època; després va passar als Hospitalers, moment en el qual va passar a ser una simple parròquia i va començar a caure en decadència.

Tot i aquest procés de decadència, els visitants poden encara observar un esplèndid retall del romànic en aquesta església, un edifici que data del segle XII. Així doncs, està composta d'una única nau que és ampliada, a llevant, amb un absis semicircular que s'adapta a l'estructura, ja que és tan ample i alt com

la nau que l'encapçala. Aquesta està coberta per una volta de canó lleugerament apuntada. També és interessant que els murs laterals estan descarregats amb l'obriment de sis arcades i que rep llum de sis finestres, algunes de les quals estan decorades amb motius romànics i gòtics. Un dels elements més interessants del lloc a nivell arquitectònic és la porta d'entrada que, tot i estar molt deteriorada, presenta una decoració sumptuosa, amb unes arcades i arquivoltes que cobreixen les columnes amb diversos capitells. Aquest està format per tres arcs de mig punt adovellats que arranquen d'una imposta que s'estén de banda a banda, de dues arquivoltes, una de les quals està decorada amb un escacat i dues columnes per banda, que actualment estan molt deteriorades, però en les quals encara podem veure decoracions de rombes i de soguejats. El campanar d'espada, que amb dues obertures s'eleva bastant de la façana principal, també és remarcable. Un element de la zona que avui dia malauradament no podem veure és una làpida sepulcral amb un cavaller jacent, molt probablement Guillem de Berguedà, que es va trobar a l'església durant les restauracions del segle XX i que es va traslladar al museu de Berga.

Un cop vist l'edifici exteriorment, els visitants poden entrar a veure les pintures, que consten de tres plafons. En el primer i més gran, trobem dues escenes, la de l'Anunciació i la de la Visitació, separades com en un tríptic. En la primera es mostra com Gabriel, vestit de blau, blanc i vermell, estén la mà dreta a Maria que, amb un fus de filar a la mà, mostra admiració pel que l'àngel li està dient: que serà la portadora de Déu a la Terra. En la de la Visitació, Maria abraça la seva cosina Elisabet, que espera un fill. El que més destaca d'ambdues parts és



Detall del primer plafó de pintures de l'església de Sant Martí de Puig-reig en l'escena de la visitació.

Font: "Catalunya Romànica XII El Berguedà, Enciclopèdia Catalana"

la tècnica utilitzada, el tremp sobre una preparació de calç, combinant el fresc i dissolent els colors en un medi greixós, destacant així uns colors forts, vermellorsos i verds. A més també és interessant la influència oriental, en mostrar un personatge, al darrere amagat, el profeta Isaïes, i pel fet que la Mare de Déu porti un fus a la mà. El segon plafó mostra Maria sostenint el nen Jesús, també responent a les icones orientals, ja que Maria fa un gest amb la mà representatiu semblant al de la benedicció. Finalment, trobem el tercer plafó, que és molt metafòric i interessant, ja que mostra unes serps entrellaçades que formen una xarxa romboide i que tenen dos caps, un amb un bec i un altre amb dents de carnívor, mostrant així un sentit que podem arribar a associar entre l'oposició d'Ave Maria redemptora i Eva pecadora. Aquest recurs s'anomena amfibena i és propi de la influència oriental.

Sintetitzant, els espectadors poden veure un exemple de romànic que, tot i ser sobri, és molt representatiu i es complementa amb les pintures murals.

<http://davidtdrpuigreig.wordpress.com/2013/11/21/sant-marti-de-puig-reig/>

### **6.5.2 Castell de Puig-reig**

El Castell es troba a tocar de l'església de Sant Martí de Puig-reig i junt amb aquesta suposa el lloc on es va originar el poble de Puig-reig. Esdevé, doncs, un veritable viatge al passat.

Els orígens del castell és remuntent a l'època en la qual es va dur a terme una onada repobladora pel cantó del Llobregat que es va iniciar l'any 798, i aquest castell era un dels punts més avançats. Així doncs, sabem que cap a l'any 984 ja comptava amb els llocs de Fonollet, la Lladernosa, el terme de Puig-reig pròpiament i la Vall de Merola, a més d'englobar diverses esglésies. Un dels fets més interessants és que durant un bon temps, hi va residir el vescomte Guillem de Berguedà, que abans de morir cedí les terres i masos del castell a l'orde del Temple de Salomó, tot iniciant així un dels períodes més pròspers de Puig-reig, ja que aquests van fer del poble el centre d'una comanda des de la qual s'organitzaven i s'administraven els dominis de la terra. Malgrat aquest testament, redactat l'any 1187, la zona va ser venuda pel seu germà l'any 1199 al rei Pere el Catòlic. L'any 1231 el rei Jaume I va confirmar la donació als

templers, que van repoblar l'àrea a base de millorar les condicions socials que es vivien en aquella època. L'any 1300 l'Orde va haver de vendre el castell per problemes econòmics, i finalment tots els terrenys passaren, l'any 1312, als dominis de l'orde militar de l'Hospital de Jerusalem. El castell va començar a entrar en decadència, sobretot durant la crisi del segle XV, fins al punt que l'any 1585 el comanador de l'orde de l'Hospital declarava el castell com a recinte inhabitable. Més tard va ser arrendat com a mas, al segle XVII, i ha arribat pràcticament derruït als nostres dies.

Els espectadors poden fer-se una idea del lloc a partir del que queda i basant-se en la informació que reben de la zona. En primer terme es poden veure els tres cingles o nivells que, marcats per la banda de ponent, suposaven en el seu moment unes muralles que delimitaven l'espai ocupat dintre del qual es va desenvolupar l'espai urbà. El punt central d'aquest era una enorme roca gairebé circular situada sobre un puig sobre la qual es va construir l'edifici del castell. En segon lloc, el que actualment es coneix com a castell, que de fet és una casa que hi ha sobre la roca, de la qual destaca un arc apuntat que dóna pas a un passadís que hi passa per sota. Aquesta consideració pot tractar-se d'un error, ja que aquest arc és apuntat, arquitectura que no és típica de l'època i no hi ha indicis que la casa sigui de l'època medieval. De totes maneres l'espai és pintoresc per a l'espectador, en una zona que predomina sobre Puig-reig i que amaga molta història.

<http://davidtdrpuigreig.wordpress.com/2013/11/21/castell-de-puig-reig/>

### **6.5.3 Casa Templera**

El tercer punt de la ruta, ja més allunyat del nucli de Puig-reig, és un lloc molt interessant, especialment per la temàtica relacionada amb els Templers, tot i que avui dia ha patit moltes reformes i és de propietat privada.

L'anomenada Casa o Masia Templera és un edifici que va pertànyer a l'OrdeTemplera que dominà Puig-reig durant una bona part de l'època medieval. Molt possiblement era un punt de reunió per a aquesta Orde, un lloc on reunir-se i administrar el patrimoni que posseïen.



Així doncs, es pot veure aquest edifici que, tot i que data del segle XIII o principis del segle XIV, ha passat per llargs períodes de decadència, especialment quan els Templers van deixar de dominar la zona de Puig-reig, i el van portar al llarg dels anys a variades i diverses reformes que van



Imatge de l'interior de la Casa Templera, avui de propietat privada.

Font: Proporcionada per Rosa Serra.

acabar canviant profundament la noció del que era l'edifici original. Igualment és interessant de visitar pel valor històric que té i pel fet que es pot intuir l'esperit original de la zona.

<http://davidtdrpuigreig.wordpress.com/2013/11/21/casa-templera/>

#### 6.5.4 Santa Maria de Periques

Al costat de la Masia Templera trobem el quart punt de la ruta, l'església de Santa Maria de Periques, un lloc amb molt misteri.

L'església és de difícil identificació, ja que no apareix en cap tipus de documentació medieval, i a més a més, no depenia de la parròquia de Sant Martí de Puig-reig. Es creu que abans aquesta parròquia s'anomenava església de Sant Julià de la Garriga i que més tard, cap al segle XX, va prendre el nom de Periques de la casa veïna. Les primeres notícies d'aquesta església daten de l'any 1026. Al llarg dels anys va anar rebent donacions i al segle XII tenia un caràcter parroquial, amb altres esglésies més petites al seu càrrec. Tanmateix, va ser abandonada cap al segle XII, però es va tornar a recuperar cap a l'any 1387, quan s'hi va instaurar un rector permanent. Així doncs va patir dos segles d'abandó i se li van fer diverses reformes que van canviar un xic la seva estructura original.

Aquí els visitants poden observar el que queda de l'estructura de l'edifici romànic, que segueix conservant el seu esperit intacte. Abans tenia tres naus, deducció que podem fer gràcies a dos arcs de mig punt que actualment no fan cap funció al mur de tramuntana. D'aquestes només en queda una, rematada amb un absis simple, més ample que la nau. També és destacable el campanar d'espadanya d'una sola obertura. L'església està oberta al públic i ofereix la possibilitat per al visitant de tocar la campana, que ressona per tot el poble de Puig-reig.

<http://davidtdrpuigreig.wordpress.com/2013/11/21/santa-maria-de-periques/>

#### **6.5.5 Cal Pallot**

Amb el cinquè punt de la ruta s'arriba a la que és l'última zona que es visita en aquest itinerari, la zona de Cal Pallot, amb diferents elements que la conformen, el primer dels quals és Cal Pallot.

La casa pairal de Cal Pallot no està situada en el punt més típic on se solen situar aquestes cases, ja que està rodejada majoritàriament de boscos, però igualment té algunes zones de camp repartides entre aquests. Així doncs, és un bon exemple per a representar aquest passat de cases pairals i masies que en aquesta zona del poble, tot i que no es va desenvolupar d'una forma tan clara com en la de Fonollet o Merola, també va tenir una certa incidència.

Així doncs els visitants reben aquesta informació, i a més també se'ls dóna alguna dada sobre la casa, que possiblement també pertany a l'època del romànic, en la qual es va construir l'església que es veu posteriorment.

<http://davidtdrpuigreig.wordpress.com/2013/11/21/cal-pallot/>

#### **6.5.6 Necròpoli de Cal Pallot**

La necròpoli de Cal Pallot, molt propera a la casa i davant de l'església dedicada a Sant Andreu, és un dels punts de Puig-reig amb més història i més misteris amagats.

Es creu que aquesta zona del nord-est del poble ja estava ocupada en èpoques primitives. Les dates són incertes, però les primeres les podem situar en el

bronze, per un esquelet que es va trobar en una cista mortuòria de dues peces que datava d'aquest període. També s'han trobat restes de principis del segle



Algunes de les tines de la necròpoli de Cal Pallot.  
Font: Proporcionada per Rosa Serra

XI. Per tant, els pobladors van deixar marques del seu pas en el territori.

D'aquesta manera els visitants poden observar aquestes restes del passat que es troben distribuïdes en diferents grups. En primer lloc en trobem un de cinc sepultures properes a

l'església, un segon situat a uns sis metres i compost de quatre tombes d'adult, i finalment un altre grup compost de quatre tombes d'adult i dos o tres d'infant. Els visitants poden distingir aquestes últimes, les d'infant, per la forma que presenten que, a diferència de les d'adult, que acostumen a tenir el cap marcat, presenten una forma molt regular, de trapezoide o quadrat. També es poden observar algunes tines o dipòsits de l'època romànica.

#### 6.5.7 Sant Andreu de Cal Pallot

Sant Andreu de Cal Pallot és l'últim punt de la ruta que es visita abans d'emprendre el trajecte de retorn a Puig-reig. A part de l'edifici i les pintures que aquest acull, és destacable el paratge natural que envolta la zona.

D'aquesta església es conserva molt poca documentació. Cap al segle XIV hi ha un esment d'una església parroquial anomenada Sant Andreu de Gamisans, que es creu que va esdevenir Sant Andreu de Cal Pallot, ja que seria absurd l'existència de dues esglésies amb caràcter parroquial tan properes. Així doncs, a partir d'aquest moment en tenim documentació fins a l'any 1726.

Els espectadors poden veure, en primer lloc, el magnífic edifici que data de l'època del romànic i que està format per una nau, a la qual s'adjunta un absis

semicircular cobert per una volta de pedra lleugerament apuntada. Un element decoratiu de l'església a nivell arquitectònic és una cornisa motllurada que pràcticament ressegueix tot el perímetre d'aquesta. Un fet insòlit de l'edifici és que la porta d'entrada es troba al mur de tramuntana, cosa que es pot explicar fàcilment tenint en compte la relació entre la parròquia i la necròpoli, i està formada per dos arcs de mig punt protegits per una arquivolta motllurada que arranca d'unes impostes a la paret. El campanar d'espadanya, que solia tenir dues obertures, n'ha perdut una a causa d'un llamp caigut durant una tempesta l'any 1975.

<http://davidtdrpuigreig.wordpress.com/2013/11/21/necropoli-de-cal-pallot/>

Així doncs, aquest edifici del romànic, tot i ser sobri, és un bon exemple que s'integra perfectament a la seva zona. A més, se li afegeix el plus de les pintures romàniques que acull en el seu interior.

En certa manera, l'accés a l'interior de la parròquia està restringit, ja que és de propietat privada, però s'ofereix als visitants la possibilitat de demanar als propietaris, que són els mateixos de Cal Pallot, que l'obrin (s'adjunta des del treball el contacte amb aquests). Ara bé, el suport audiovisual, com he explicat prèviament, soluciona el problema si no s'hi pot accedir físicament.

Així doncs, d'ambdues maneres es poden contemplar les pintures, que van ser restaurades l'any 1985. Aquestes principalment decoren l'interior de l'absis. Podem veure en primer lloc la típica decoració de cortinatge i un fragment de decoració geomètrica a la finestra. Al costat d'aquesta hi ha un grup de quatre figures, una de les quals porta la inscripció MULTA, fent referència als pobles del món. També és destacable les diferents creus emmarcades en un cercle als murs i un fragment rectangular que representa el tema de la Psicostasi (moment en què sant Miquel avalua les accions de l'ànima). Aquest reforça el Pantocràtor, en el qual es mostra Déu en el moment del judici final, avaluant el conjunt d'éssers humans de forma metafòrica amb una balança, tenint en un cantó l'arcàngel Sant Miquel i en l'altre una bèstia, el dimoni.



L'estil és molt semblant a la de Sant Martí de Puig-reig, sobretot en les tècniques utilitzades i en els usos de colors, essent així un magnífic exemple de la pintura romànica.



Pintures a l'església de Sant Andreu de Cal Pallot representant el tema de la Psicostasi i les creus emmarcades en cercles.

Font: "Catalunya Romànica XII El Berguedà, Enciclopèdia Catalana"



## **7. El projecte**

Un cop elaborats i coordinats tots els elements, tant de recerca com del sector informàtic, vaig configurar aquest projecte i vaig elaborar el producte final, preparat per a ser utilitzat per als visitants.

### **7.1 Presentació**

El projecte es presenta en primera instància des del Wordpress, amb una entrada principal anomenada “El projecte”. Aquesta se centra principalment en explicar el projecte, és a dir, com aquesta iniciativa va sorgir a partir d’aquest Treball de Recerca, a més de donar una pinzellada sobre com es va desenvolupar i finalment què ofereix. En aquesta entrada també trobem un petit Spot en forma de vídeo, que de forma abstracta presenta el treball. S’hi destaca la completa gratuïtat d’aquestes rutes i bàsicament en què consisteixen aquestes experiències audiovisuals, que volen ser una nova forma de descobrir el patrimoni cultural de Puig-reig que pot ser molt atractiva, tant per a gent de la zona, redescobrint una part de la seva història, com per als visitants que també estiguin interessats en aquests afers culturals.

Així doncs, un cop introduït el projecte, si hi ha intenció de fer alguna de les rutes, els visitants poden passar als quatre subapartats del Blog, les quatre grans rutes en les quals es pot tafanejar i investigar sobre el que ofereix cadascuna, abans de decidir-se pròpiament a fer-les.

Aquest fet s’aconsegueix ja que per a cada una hi ha una petita explicació de què es veu en la ruta i es fan algunes recomanacions, a més d’una entrada per a cada punt que es visita amb el vídeo que es veu posteriorment a la ruta, informació i fotografies.

<http://davidtdrpuigreig.wordpress.com/2013/11/23/el-projecte/>

### **7.2 Funcionament del projecte**

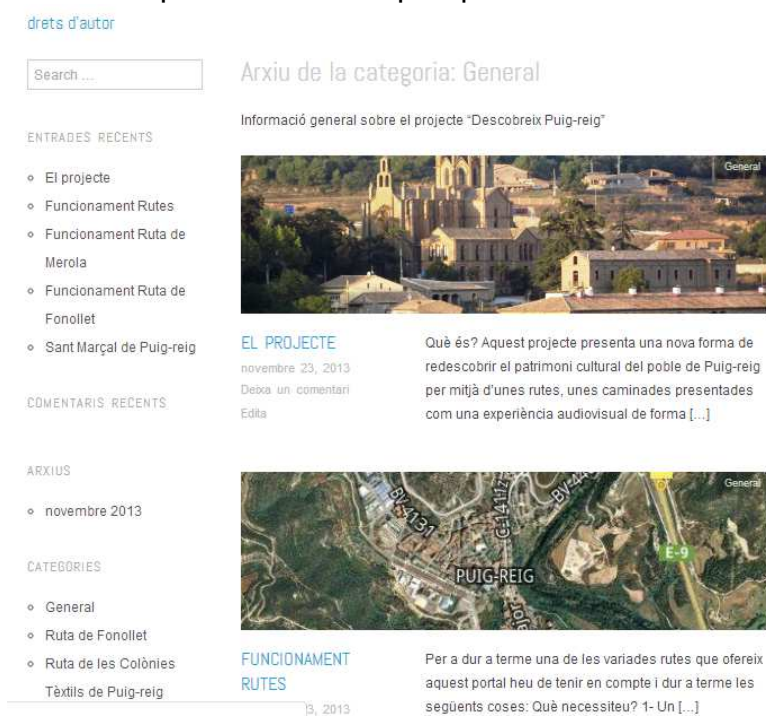
Si el possible visitant s’ha decidit finalment a dur a terme aquesta ruta, haurà de tenir en compte alguns aspectes tècnics, que es resumeixen principalment en què ha de fer per a dur-la a terme.

Així doncs, trobem la que és la segona de les entrades principals, també a l'entrada o pàgina principal del Wordpress, anomenada "Funcionament Rutes" en la qual s'explica als interessats què han de fer per poder dur a terme aquesta ruta. Aquesta explicació es fa per punts i amb diferents captures de pantalla, intentant explicar de la forma més senzilla possible els previs a dur a terme i que seguidament comentaré.

En primer lloc s'explica els requisits a nivell de mòbil i d'aplicacions que ja he comentat en punts anteriors i se segueix explicant que en cada ruta hi ha una entrada, ja

caracteritzada amb un nom específic, en la qual trobem dues coses: l'enllaç al "Googlemaps", el qual els interessats han d'obrir des del seu ordinador i compte de "gmail" i guardar el mapa que s'obre a "els meus llocs", i un altre enllaç que ens porta a descarregar el document amb els codis QR, dels qual ja he parlat.

Així, un cop fets aquests dos grans passos s'explica, de forma sintetitzada, com han de seguir la ruta en un sistema que considero que ha acabat esdevenint fluid i senzill d'utilitzar. Principalment, en l'aplicació del Googlemaps poden veure el recorregut sobre el mapa, i quan s'arriba a un dels punts senyalitzats, és el moment d'obrir des del lector de codis QR aquell que pròpiament pertany al lloc. Així doncs, el visitant accedeix a l'entrada pròpiament d'aquell lloc en la qual trobem, o bé únicament fotos i l'explicació, per a una versió sense so, o bé el vídeo, que suposa l'experiència audiovisual completa.



Captura de pantalla de la pàgina inicial de la web, mostrant les dues entrades que presenten els projectes.

Font: Captura de pantalla pròpia

Així doncs, s'ofereix des d'aquest projecte uns serveis de forma gratuïta que suposen una experiència per a redescobrir Puig-reig, a l'abast de tothom, ja que ja està pensada per a ser accessible sense un gran nivell de coneixements tècnics, des d'un punt de vista nou i innovador i fent ús d'una tecnologia avançada, a més de senzilla.

<http://davidtdrpuigreig.wordpress.com/2013/11/23/funcionament-rutes/>

## **8. Conclusions**

L'elaboració d'aquest projecte i tota la feina i entrebancs que aquesta ha comportat m'ha conduït a arribar a un seguit de conclusions, tant a nivell personal com a nivell de tota la recerca.

En primer lloc, crec que el projecte en si s'ha completat d'una forma correcta; he elaborat quatre grans rutes que, a més d'estar definides per la seva zona corresponent, han acabat esdevenint en certa manera temàtiques. Considero que són dinàmiques i entretingudes per al visitant, a la vegada que li ensenyen una bona peça del patrimoni cultural del poble d'una forma a la qual, com a mínim, no està acostumat.

Un cop acabat, crec que pot servir com a una eina que, tot i amateur, pot ser útil per a donar a conèixer el patrimoni de Puig-reig, i no només per a la gent que hi vulgui fer turisme, sinó també, en gran mesura, per als habitants de Puig-reig, ja que, per exemple, en el meu cas, molts dels punts que han acabat sortint en les diferents rutes del treball m'eren completament desconeguts abans de començar aquesta recerca. De fet, opino que fins i tot podria servir per a rescatar alguns llocs de l'oblit en què estan sotmesos avui en dia. A més, crec que inclou tot un seguit d'elements variats i dinàmics que poden interessar a un ventall ampli de públic.

També penso que és molt important destacar el fet que la finalització d'aquest projecte també ha provat que aportant el temps i l'esforç suficient es pot acabar realitzant aquest producte final de forma digna amb un fet que, tot i que pot passar desapercebut, és molt important, i és que és gratuït per al visitant, cosa que confirma que no fa falta una gran inversió de diners per a elaborar un bon projecte.

En un altre camp, considero que tot el conjunt d'aspectes que més feien patir el projecte, principalment els informàtics i la relació entre aquests, ha acabat esdevenint molt fluida, principalment gràcies al fet que la pàgina web del Wordpress ha acabat sent una eina molt intuïtiva. Això, a més, té l'avantatge que els visitants no tindran cap problema per a seguir les instruccions per a realitzar les rutes, ja que acaba sent un procés molt mecànic i senzill d'utilitzar.

A nivell personal, he de dir que aquest treball ha suposat una recerca i un descobriment de noves eines, especialment de la informàtica a més d'un desenvolupament de la creativitat. Per exemple, en el sentit de compondre les músiques, ja que el fet de tenir aquesta petita pressió del treball també motiva més a seguir aprofundint i desenvolupant la creativitat. A més, el fet d'experimentar amb la mescla de músiques de diferents èpoques ha estat molt interessant. També ha estat profitós desenvolupar aquestes peces de tal forma que es poguessin gravar afegint pista a pista, cosa que m'ha permès aprendre tot un seguit d'habilitats bàsiques per a dominar el programa de gravació en seqüències, que segurament sense aquest treball no hagués après. En aquesta línia també ha estat interessant explorar les possibilitats dels Codis QR, i les diferents aplicacions per a Android i Apple que he utilitzat.

Sintetitzant, crec que he culminat el projecte que em vaig plantejar i he assolit l'objectiu que m'havia proposat de bon començament i considero que, a part de tota l'aportació que m'ha fet a nivell personal, pot ser una bona eina per a la difusió del patrimoni de Puig-reig.



## **9. Bibliografia**

SERRA, ROSA: *Colònies tèxtils de Catalunya*. Barcelona: Angle, 2000

VARIS: *Catalunya Romànica XII El Berguedà*. Barcelona: Fundació enciclopèdia catalana, 1985. Col·lecció Enciclopèdia catalana.