

# LA RURALITAT D'ARTÉS, UN PRESENT AMB PASSAT I FUTUR

TREBALL DE RECERCA



2n de Batxillerat

**Curs:** 2011 – 2012

INS. Miquel Bosch i Jover

## **AGRAÏMENTS**

Primerament vull dedicar unes poques línies d'agraïment a totes aquelles persones que, d'una manera o altra, hi han contribuït. En primer lloc, he d'agrair l'esforç i voluntat del meu tutor per aconsellar-me i ajudar-me a incorporar les eines informàtiques adequades i imprescindibles per a la sistematització de les dades obtingudes; en segon lloc, a Jordi Guimet com a director de l'IDEC (Infraestructura de Dades Espaials de Catalunya) i a l'Institut Cartogràfic de Catalunya per donar-me accés a la plataforma d'edició de mapes i visors cartogràfics; en tercer lloc, a l'amabilitat i el tractament rebut de propietaris, masovers, pagesos, arrendataris... de tots els masos, especialment els que he visitat i obtingut dades en forma d'entrevistes. Finalment vull donar les gràcies a l'Ajuntament d'Artés, i particularment a Imma Vilà, per facilitar-me les dades i documentació necessàries, així com a tots els familiars, coneguts i altres artesencs i artesenesques que m'han ajudat.

## ÍNDIX

	<b>Pàgina</b>
Introducció.....	2
Metodologia.....	4
Memòria.....	8
Conclusions.....	20
Glossari.....	23
Bibliografia.....	24
Annex I	
- Fitxes masies i cases rurals	
- Característiques de les finques	
- Entrevistes i perspectives de futur	

## INTRODUCCIÓ

La vila d'Artés es defineix per una infinitat d'elements relacionats entre ells, per exemple els habitants, els edificis, la història, la cultura, les tradicions, el paisatge, entre molts d'altres. Un municipi, sigui quin sigui, disposa per si mateix d'un valor indiscutible. Però, tot i reconèixer aquest valor, que sens dubte és molt proper, sovint és oblidat i menystingut. Per això amb l'elaboració d'aquest treball, em proposo contribuir, en la mesura de les meves possibilitats, a la conservació en la memòria d'una part d'aquest valor: les masies i les activitats rurals del municipi d'Artés i la seva àrea d'influència.

Les masies i cases rurals constitueixen el tema central del meu treball, ja que participen d'aquest valor i són el nucli a partir del qual es dibuixa l'entorn o paisatge rural d'Artés i la seva àrea d'influència. Són una important variable que defineix el poble i, no cal dir, un element d'identitat o d'arrelament a l'entorn més immediat. Aquests masos tenen un gran interès paisatgístic o estètic, arquitectònic, econòmic, cultural, i sobretot històric. I és que al llarg de segles i segles la nostra història ha brotat, crescut i espigat dels nostres camps, vinyes, hortes, oliveres... i d'alguna manera aquesta nostra història s'ha materialitzat en les barraques de vinya, les parets de pedra seca, els molins fariners, en els masos nous o vells i, en definitiva, en tots els diferents vestigis que perduren avui dia. No obstant, no tan sols calia estudiar aquestes construccions i edificacions des d'un punt de vista teòric, sinó que per tal d'entendre aquesta realitat era imprescindible recórrer-la i endinsar-m'hi. A vegades no som conscients que per descobrir la realitat no cal anar a les antípodes, sinó que l'únic que cal és contemplar el nostre entorn més proper amb uns altres ulls.

Una de les motivacions que m'han portat a començar aquest projecte ha estat de ben segur la familiaritat que mantinc amb el món de la pagesia i l'interès per conèixer l'entorn on visc, les meves arrels, o fins i tot a mi mateix. Volia conèixer principalment quina és la situació real de la pagesia local i els problemes o dificultats que té en la vida de cada dia. La meva curiositat per voler descobrir sempre nous racons, nous horitzons, una inquietud que m'ha portat a recórrer gairebé la totalitat dels camins rurals d'Artés, també hi ha contribuït.

Es tracta, doncs, d'un treball de camp amb una part de recerca i recopilació d'informació important, més que no pas un treball excessivament analític.

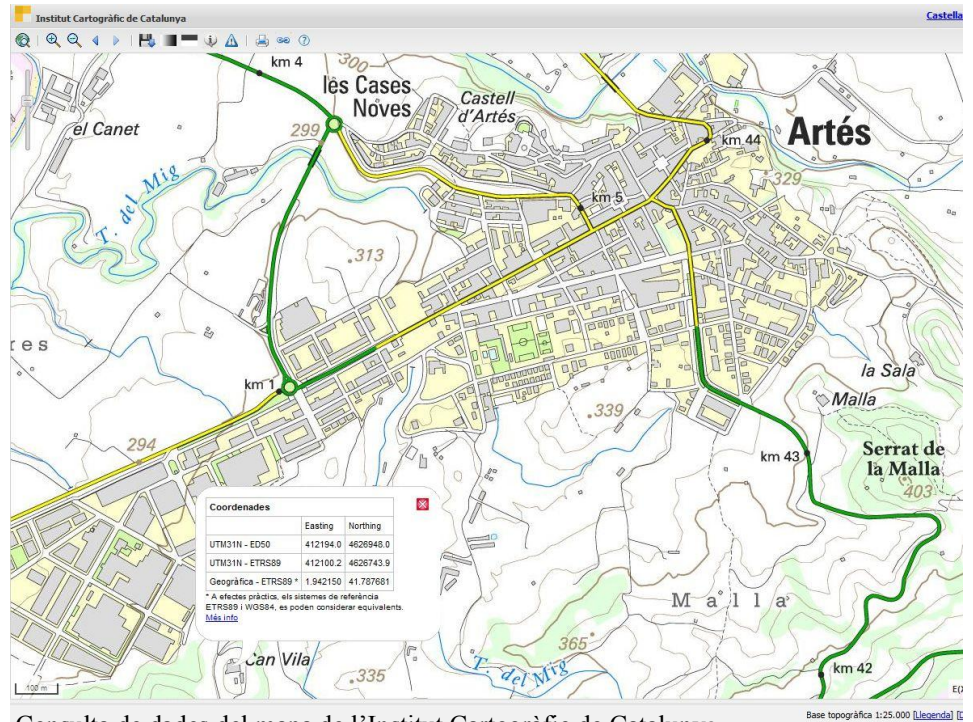
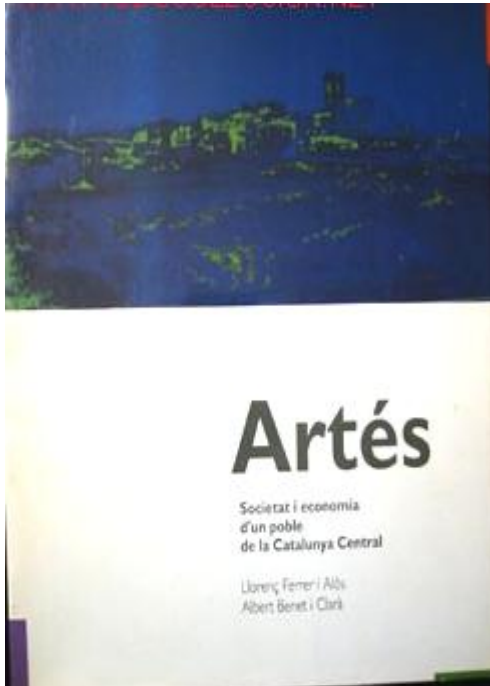
El punt de partida però també l'objectiu del meu treball ha estat recopilar tanta informació rellevant com fos possible en relació amb les masies i cases rurals d'Artés i la seva àrea d'influència. Per això la recerca ha consistit, a més de la consulta bibliogràfica, la documentació gràfica i la informació digital, en entrevistes o més aviat converses disteses amb la gent del poble. A partir d'aquí, he intentat estructurar la informació obtinguda en una base de dades per tal que aquesta pugui ser fàcilment consultada, és a dir, he confeccionat el treball fent ús de les noves tecnologies informàtiques que avui dia tenim a l'abast. Finalment, calia presentar el treball d'una forma atractiva i innovadora, i és per això que, amb la recomanació del tutor, ha estat creada una pàgina web. Per tant, el cos del treball està format per una base de dades, un àlbum digital, una pàgina web amb visor cartogràfic i la memòria escrita. D'aquesta manera, la intenció és que la informació obtinguda no quedi desada en un calaix o prestatge, sinó que pugui ser consultada per tothom qui ho vulgui de manera ràpida i fàcil. Aquest hauria de ser un projecte obert i dinàmic, susceptible de ser corregit, modificat i ampliat per altres artesencs amb la mateixa sensibilitat per aquest tema. És sens dubte un projecte destinat a satisfer l'interès de persones encuriosides per la història, la pagesia, el paisatge, l'economia, l'arquitectura...

En definitiva, és un treball que tracta d'un element patrimonial com són les cases rurals d'Artés i les seves proximitats, observades des de múltiples perspectives: històrica, econòmica, arquitectònica i geogràfica. El treball aporta també una visió personal sobre el futur davant la situació econòmica desfavoridora, els importants problemes que arrossega i el procés de regressió i reestructuració que pateix a l'actualitat el camp artesenc.

## METODOLOGIA

### 1. Recerca bibliogràfica:

- Llibres d'història i geografia del Bages i d'Artés
- Dades gràfiques de l'IDEC (Infraestructura de Dades Espacials de Catalunya)
- Documentació facilitada per l' Ajuntament d'Artés



Consulta de dades del mapa de l'Institut Cartogràfic de Catalunya

2. Determinació i localització del nombre de cases en sòl no urbanitzable d'Artés i àrea d'influència.
3. Elaboració d'un model d'entrevista i concreció dels punts imprescindibles del treball.

#### MODEL D'ENTREVISTA

Possibles preguntes a demanar als propietaris o masovers de les cases i informació que potser valdria la pena tenir en compte.

- 1.- Residents de la masia: quants i des de quan. Preguntar si hi viuen permanentment, estacionalment, els caps de setmana, mai... Demanar si els mateixos residents de la casa treballen a la finca, si és que se'n treu un rendiment, o bé si qui hi treballa és gent de fora. Perquè hi viuen? Arrelament al territori.
- 2.- Demanar per la data de construcció exacta o sinó el segle, i si la casa té parts més antigues que d'altres, vestigis soterrats...
- 3.- Activitat econòmica de la finca: agricultura, ramaderia, agroturisme, restaurant, casa de colònies... el seu estat: deficitari o no. Preguntar si saben aproximadament quin % d'ingressos els aporta l'agricultura, la ramaderia... Intentar determinar una mica l'evolució de l'activitat: primer vinya ara conreus...
- 4.- Característiques de la finca: bosc, conreus, granja, vinya, fonts, basses, pous, barraques, rierols, torrent, ruïnes....
- 5.- Característiques de la casa: dimensions aproximades, cap a on està encarada, número de plantes, materials utilitzats, teulada,...
- 6.- Elements arquitectònics que destaquin.
- 7.- Bens mobles que destaquin.
- 8.- Demanar per la història i si disposen d'algun llibre antic que parli de la casa, algun croquis, plànol, fotos antigues...
- 9.- Expectatives de futur: seguir amb l'activitat econòmica realitzada i traspasar la finca a la família, vendre-la, llogar-la, canviar d'activitat... Preguntar si tenen algun projecte pensat.
- 10.- Reformes documentades de la casa.

4. Visita a totes les cases i finques per:

- Fotografiar-ne l'alçat
- Entrevistar residents (només de les més destacables)
- Recollir informació visual (tipus de conreus, estructura de l'habitatge, ramaderia...)



Prenen nota del Mas Vilarmau (premsa de vi a la part dreta)

5. Sistematització, gestió i classificació de la informació en una base de dades (Microsoft Office Access)\*.

5.1. Elaboració d'una taula i un formulari

5.2. Elaboració de tres informes o fitxes:

- Fitxes masies i cases rurals (totes les fotografies que hi apareixen són de font pròpia).
- Característiques de les finques
- Entrevistes i perspectives de futur

Codi Casa:  Pàgina web:

Nom casa:  Referència cadastral:

Coordenada X:  Propietaris:

Coordenada Y:  Residents:

Municipi:  Alçada:

Situació | Història | Característiques Casa | Característiques Finca | Entrevista | Altres informació | Fotos | Documents antics

Electricitat Estat de conservació:  Altres infraestructures:

Foc a terra Plantes:

Calefacció Dimensions aproximades:

Telèfon

Antena

Internet

Piscina

Descripció arquitectònica: Massa de planta quadrada amb la façana principal orientada a migdia i coberta de teules àrabs a quatre aigües amb els careners paral·lels. Consta de planta baixa i dos pisos. Té una tonxosa o barriana que s'eleva per la part central de la coberta i el funil/escala interior. La casa no té fonamentació, sinó que ha estat construïda damunt de la roca mare. A l'entrada de la casa s'observa un arc ogival postís. A la planta baixa també queden les restes del form de pa, les corts de les vaques i una habitació a mà esquerra, antiga cort on al picar el mur va aparèixer una portalada molt antiga, de dovelles i tapada, que segons el propietari podria ser la més antiga de la casa. Al primer pis es pot observar un pou amb la data a la pedra de 1773, i també es poden observar les restes, tapades, d'un broc encara més antic. A tramuntana té un cos adossat amb un porxo d'arc de mig punt que continua a la façana de ponent i que fa de galeria, precedint l'entrada de la casa. Els murs exteriors estan arrebossats i pintats. L'aspecte actual de la casa és fruit de diverses modificacions posteriors al llarg dels segles, les de 1773 i 1777 en deixaren empremta en algunes llindes. En les reformes que s'han realitzat els últims anys s'han conservat alguns elements antics, però se n'ha modificat la situació en funció de les noves necessitats.

Nom casa:  Municipi:  Coordenada X-Y:

Residents:  Estat de conservació:

Situació:

Època de construcció:

**Etimologia**

El 1199 figurava en el conuari entre el bisbe de Vic, Guillem de Tavernet, i el castell d'Artés, Guillem de Guàrdia, com a un dels 48 masos capitals. Hi apareix amb el nom de "Rivo, Secco", el qual prové del rierol que passa entre aquest mas i el de Casanova.

**Història**

El 1690 el propietari era Gabriel Riusec. El 1774 ho era Josep Riusec, pagès d'Artés que també tenia terres a Horta i a Avinyó. El 1872 ho era Joan Homs i Riusec després del casament de la pubilla del mas amb aquest senyor provinent de la família Homs de Ripat. El 1890 Joan Homs i Fàbregues declarà que collia vinya a les seves propietats de Riusec d'Artés i Espinal de Salent. El 1954 el mas tenia 88,2 ha. Declarades per Joan Homs i C. reus d'Artés, el qual fins fa uns quants anys encara n'era el propietari però ja no hi resideix. Després de Joan Homs, el masover de Salabarrada, el senyor Baia, comprà la casa i part de la finca.

**Arquitectura**

Massa de planta rectangular amb la coberta de teules àrabs a dues aigües i el carener perpendicular a la façana principal. Consta de planta baixa, pis i golfes. El desnivell del terreny sobre el qual està construïda fa que la façana de migdia tingui molta més alçada. Actualment s'accedeix al mas per la façana nord mitjançant unes escales que condueixen a la porta principal, amb llinda recta. A la façana de migdia hi ha una doble galeria de tres arcs, amb columnes de maons. També s'observa una llinda de finestra gravada fany 1782. Hi ha un contrafort a la façana de ponent i un altre a la de migdia. La façana de llevant, la més antiga, correspon a la façana original i manté l'antic portal d'entrada, de mig punt i adovellat. Les cantonades estan ben escalfades i amb pedra treballada. L'estructura actual de la casa data del segle XIX. Anteriorment era molt més petita, només hi havia edificada la part est. En el segle XVIII ja s'hi van fer reformes importants, així ho indica la llinda de 1783, però la rehabilitació definitiva fou la de 1880.

Electricitat  Internet  Foc a terra  Antena  Calefacció  Piscina  Telèfon

Plantes:  Dimensions:

Web:

Albres:

Infraestructures:

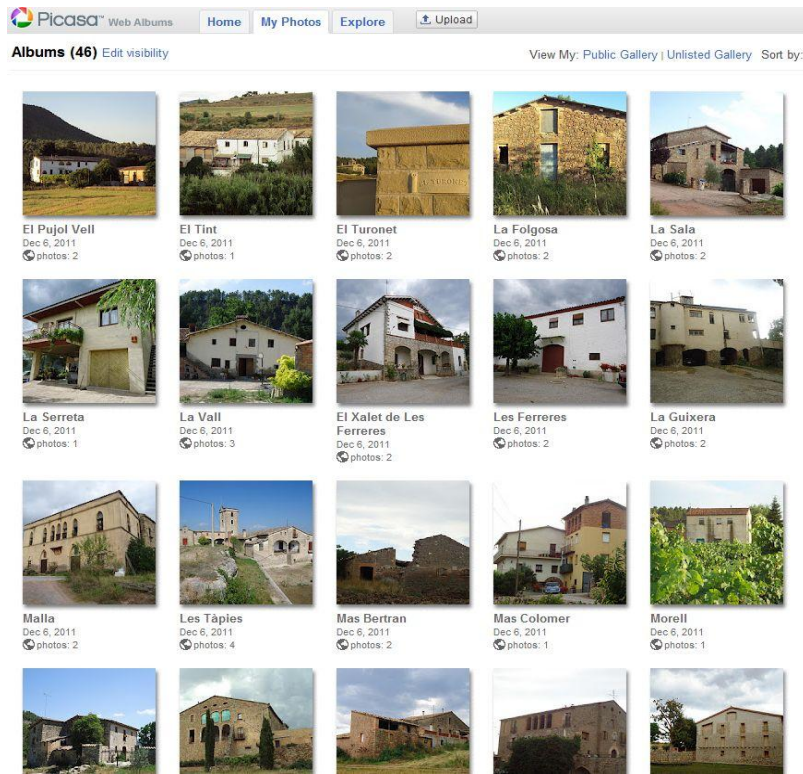
Formulari

Fitxes masies i cases rurals

\* Justifiquem algunes omissions en la presentació pel fet que Microsoft Access no permet numerar les pàgines dels informes ni justificar el text, així com tampoc ajustar els marges de manera adequada.

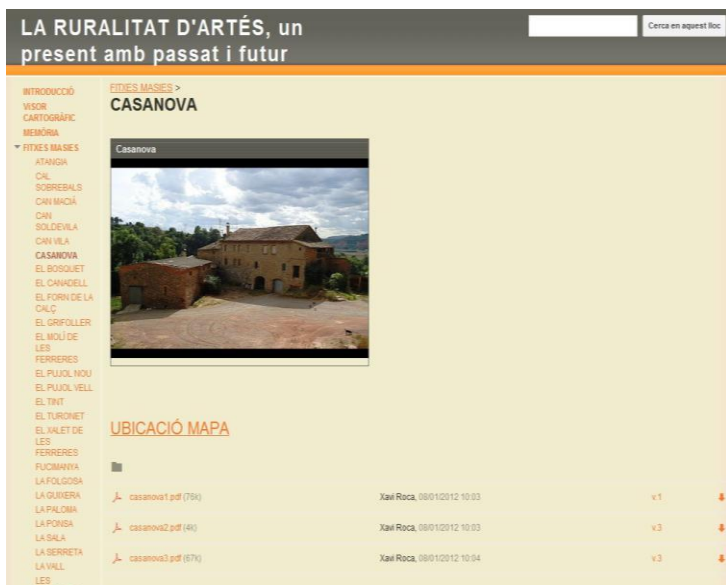
6. Elaboració d'un àlbum digital de fotografies:

<https://picasaweb.google.com/104156418831881347451>



7. Confecció d'una pàgina web i incorporació d'un visor cartogràfic facilitat per l' IDEC amb la Plataforma de Recursos de Geoinformació:

<https://sites.google.com/site/ruralitatartés/>



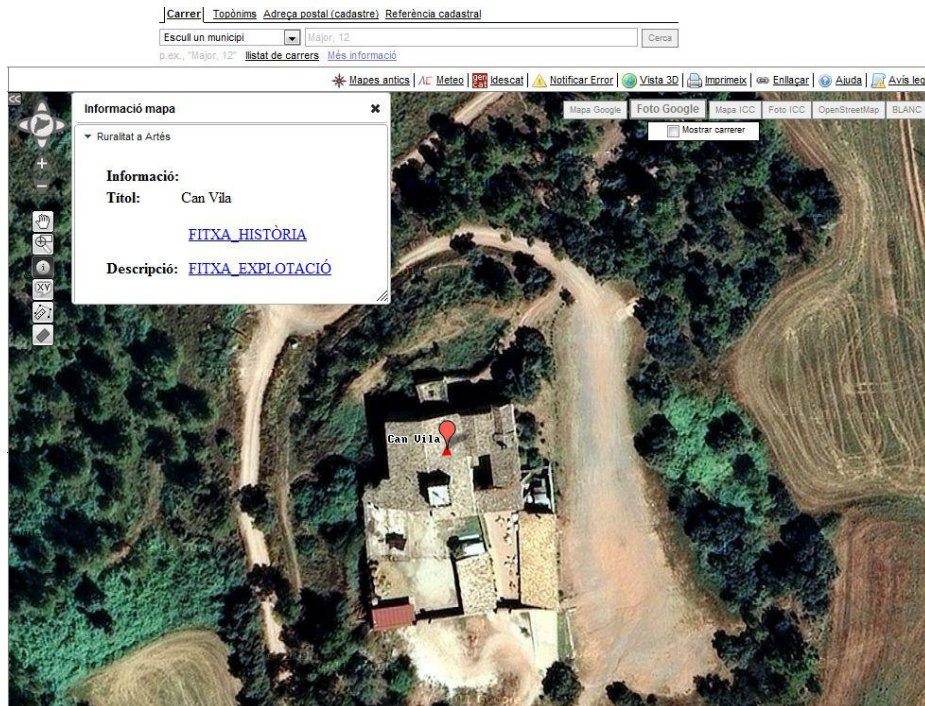
Pàgina web



Vista inicial del visor cartogràfic



8. Redacció de la memòria escrita: agraïments, introducció, metodologia, memòria, conclusions, glossari i bibliografia.



Visor cartogràfic de la pàgina web (enllaços amb la informació relacionada amb el mas Can Vila a la part de dalt).

Codi Casa	Nom casa	Coordenada	Coordenada	Municipi	Alçada	Situació	Estat dels ar	Re	Origen etimològic	Propietaris	Residents
1	Rusec	413755	4629284	Artés	300 m	Rusec és una masia s	Bo	0009C	El 1199 figurava en el c	Francesc Bailla	propietari
2	Mas Canet	411872	4628417	Artés	270 m	Mas Canet està situat	Molt Bo	0017C	El 1199 apareix amb e	Lluís Oliveras i	propietaris
3	El Xalet de Les	412931	4628543	Artés	290 m	El Xalet de Les Ferrer	Molt Bo	0013C	Francesc Vila i	propietaris	
4	Can Vila	412198	4626945	Artés	336,3 m	Està situada dalt d'un t	Molt bo	0008C	Antigament també fou	Bisbat de Vic i	habitatge i restaurant ar
5	Can Soldevila	409728	4626513	Artés	285 m	Can Soldevila està situ	Bo	0010C	Antigament era conegut	Dolors Soldevila	arrendataris
6	Casanova	413609	4629264	Artés	290 m	Casanova és una masia	Bo	0009C		Josep Maria Ca	propietaris
7	El Grifoller	415018	4628236	Artés	380 m	El Grifoller és una anti	Normal	0801C	Antigament, allí hi havi	Jordi Pladavall	
8	El Moll de les F	412839	4628471	Artés	290 m	El Moll de les Ferreres	Molt bo	0018C	L'origen del seu nom e	Joan Ramon Sc	propietaris
9	El Pujol Nou	411793	4628575	Artés	265 m	El Pujol Nou està situat	Molt bo	0012C		Carme Baril M	propietaris i una part arr
10	El Pujol Vell	411936	4628794	Artés	275 m	La casa del Pujol Vell	Molt bo	0012C	Antigament era conegut	Isidre Vila	propietari
11	La Folgosa	412123	4628203	Artés	285 m	Casa situada entre el m	Dolent	0801C		Josep Monràs	deshabitada
12	La Guixera	415109	4628485	Artés	370 m	La Guixera, com indica	bons	0801C		Jaume Domingo	propietaris
13	La Paloma	412860	4626707	Artés	355 m	La masia de la Paloma	Normal	0801C	Es creu que el nom po	Srs. del moiané	masovers: Srs. Fonts
14	La Ponsa	416488	4628416	Artés	375 m	Masia situada entre La	Normal	0801C		Josep Reixac (i	arrendataris
15	La Sala de la C	413884	4627712	Artés	355 m	Masia situada entre el	Bo	0024C		Pere Btriu	propietaris
16	La Vall	415345	4628025	Artés	350 m	Masia situada en una e	Bo	0016C	Molt possiblement ve	Josep Comas T	propietaris
17	Les Torres	411009	4627453	Artés	290 m	Masia situada dalt d'un	Molt bo	0002C	L'origen del nom té a v	Josep Roca So	propietaris
18	Malla	413656	4627606	Artés	365 m	Masia situada sota el s	Bo	0024C	El 1199 apareix amb e	Srs. Rovira (Sa	arrendataris. Hi viuen 2
19	Mas Bertran	409796	4626589	Artés	270 m	Masia situada en una z	Regular	0801C	Apareix al conveni de	Tribunat Solergit	deshabitada
20	Mas Colomer	409603	4626382	Artés	280 m	Està ubicada al pla de	Bo	0015C	Abans del segle XIV e	Pere Canet	propietari
21	Mas de les Vall	416765	4628779	Artés	375 m	El mas de les Valls és	Normal	0801C	També conegut com "	Ramon Comas	propietaris temporalmen
22	Morell	409995	4626179	Artés	270 m	Morell és una casa amb	Bo	0015C		Oscar Sala	arrendatari
23	Mas Ribatallada	417385	4628854	Artés	385 m	El mas Ribatallada est	Normal	0801C		Josefina Vila V	propietari
24	Salabernada	414772	4628937	Artés	330 m	Salabernada es troba u	Bo	0015C		Assumpció Als	masovers
25	Salavés	409857	4626376	Artés	270 m	Salavés és una casa ar	Bo	0015C		Lendana de Pie	propietaris o treballador
26	Sant Antoni	412248	4628179	Artés	287 m	Sant Antoni està ubica	Molt bo	0018C		Josep Vall	propietari
27	Sant Hilari Nou	409610	4625950	Artés	265 m	És l'últim mas d'Artés	Molt bo	0020C		Francesc Vilas	propietaris
28	Sant Hilari Vell	411096	4627097	Artés	270 m	Sant Hilari Vell està ub	Molt bo	0002C	El segle XII apareix el	Maria Tordera C	arrendataris
29	La Serreta	413594	4628769	Artés	350 m	La Serreta és una casa	Normal-Bo	0014C	Es el nom de la serra	Ramona Comel	arrendataris
30	Vilarnau	417870	4628727	Artés	450 m	Vilarnau és un dels m	Té dos access	0013C		Mercè Soldevila	
31	Can Macià	410315	4626123	Artés	290 m	Can Macià és una mas	Normal	0011C		Macià Vendrell	propietaris
32	El Turonet	410802	4626325	Artés	295 m	Per accedir-hi cal segu	Bo	0011C		Josep Vidal	propietaris
33	El Bosquet	415854	4627939	Artés	385 m	El mas Bosc o Bosque	Bo	0801C	També fou anomenat	Josep Comas T	deshabitada
34	Can Codinac/ S	413430	4628400	Artés	290 m	El Tint i Can Codinac/	Molt Bo	0019C	Inicialment s'anomenà	Jordi Posas	propietaris
35	El Tint	413436	4628390	Artés	290 m	El Tint i Can Codinac/	Molt Bo	0019C	Està relacionat amb el	Srs. Luis	
36	Les Ferreres	412909	4628562	Artés	300 m	La casa de Les Ferrere	Molt bo	0013C	Es creu que abans de	Francesc Vila I	masover
37	Can Canet 2	411800	4628332	Artés	275 m	Can Canet és una casa	Molt bo	0801C		Lluís Oliveras C	propietaris
38	Puigbò	412183	4628645	Artés	290 m	Puigbò és una casa an	Bo	0801C		Sr. Puigbò	no s'hi ha viscut mai
39	Torrecaçota	413674	4626589	Calders	436 m	Torrecaçota és una ma	Bo-Molt bo	08034	L'etimologia del topònim	Fundació Antòr	arrendataris
40	El Forn de la C	412447	4625970	Calders	370 m	El Forn de la Calç és u	Normal	08034		Roser Oduver	propietaris
41	Les Tàpies	411229	4625658	Calders	350 m	Per accedir-hi es pot s	Normal	08034		resideixen a Ba	arrendatari (Mateu Nogu
42	Magrans	411265	4628778	Sallent	295 m	Casa atterrada que esta	Normal	0819C		A. Bosch Vilad	deshabitada
43	Les Quingles	412476	4625609	Calders	395 m	Per accedir-hi cal segu	Bo-Normal	08034	Es desconeix l'origen	Pere Albuquers	propietaris

Taula de la base de dades

## MEMÒRIA

### **El terme**

El terme municipal d'Artés, avui d'una extensió de 17,92 km<sup>2</sup> tenia, en èpoques passades, gairebé el doble d'extensió, ja que incloïa tota la parròquia de Santa Maria d'Horta i formava, segons la documentació medieval i a partir dels anys 889 i 890, la vall d'Artés o *vallis que dicitur Artes o Artesse*.

És un terme allargat i afusat d'uns deu quilòmetres de llargada per tres d'amplada en el punt màxim, delimitat per la riera de la Gavarresa al nord, pel riu Llobregat a l'oest, i per diferents serrats amb zones boscoses del terme municipal de Calders pel sector sud i est. Gairebé la totalitat del terme municipal està dedicat al conreu; només té unes 200 ha de bosc, que es concentren al NE i E del terme. Els conreus ocupen unes mil hectàrees de secà i unes noranta de regadiu. Fins fa pocs anys, la vinya i l'olivera ocupaven unes 500 ha, que avui s'han reduït a més de la meitat.

### **El nombre de cases**

El primer pas important del meu treball ha estat determinar amb exactitud el nombre de cases en sòl no urbanitzable situades en el terme municipal d'Artés i la seva àrea d'influència. Així doncs, a partir de la meua recerca, és a dir, d'entrevistes, converses telefòniques, consultes a l'Ajuntament... he pogut constatar que a l'actualitat hi ha un total de 39 cases a Artés, un nombre força menor al que hi havia en èpoques anteriors, quan se sap que n'hi va arribar a haver més de 50. No obstant això, en el meu treball també he volgut incloure-hi aquells masos que en els darrers anys s'han ensorrat o es troben en ruïnes i també aquells que administrativament no formen part del terme municipal d'Artés, però que per la seva proximitat, raons orogràfiques, i per la relació històrica (mercat i parròquia) amb el municipi, també he considerat interessant incloure. En el treball hi ha un total de 47 cases inventariades. Se sap d'altres masos documentats o existents ja en el segle XII, quan es creu que n'hi havia entre 48 i 55, malauradament, però, han quedat aterrats amb el pas del temps i actualment no són localitzables; altres masos, a més, avui han quedat integrats o englobats dins el nucli urbà, com és el cas del mas Quingles o Bogssechs.

Tenint davant un mapa topogràfic d'Artés és interessant observar com les masies i cases rurals s'han construït relativament a prop de la riera de Malrubí, la riera de Riusec i la

riera de la Gavarresa, perquè l'aigua és necessària per al reg, el bestiar i el consum domèstic, en punts relativament elevats i en llocs de proximitat les unes amb les altres; per exemple les masies de Mas Colomer, Soldevila i Mas Bertran es troben pràcticament alineades. Els masos estan en estreta relació els uns amb els altres i així el paisatge s'humanitza del tot i forma un hàbitat agrícola. Però les cases que durant el decurs de les últimes dècades s'han construït juntament amb explotacions ramaderes o amb finalitats residencials s'allunyen d'aquest costum original. També s'observa que en la majoria de casos l'orientació de les cases és cap a migdia per tal d'aprofitar al màxim les hores de sol. Generalment consten de planta baixa, primer pis i golfes, coberta a dues aigües i el carener és perpendicular a la façana principal. Les construccions que hi ha adossades depenen de l'activitat de cada masia.

### **Principals activitats**

Podríem classificar les masies i cases rurals a partir de molts criteris, però potser el més interessant és tenint en compte les seves activitats. Una casa rural, en sentit ampli, és una empresa, petita o gran. La finalitat d'aquesta empresa és doble: cobrir les necessitats de la família i intervenir en l'economia de mercat com a proveïdors.

**Cases amb activitats agrícoles i en alguns casos ramaderes:** Riusec, Mas Canet, Les Ferreres, Can Soldevila, Casanova, El Pujol Nou, La Paloma, La Ponsa, La Sala, La Vall, Les Torres, Malla, Mas Bertran (en ruïnes), Mas Colomer, Mas de Les Valls, Ribatallada, Salabernada, Sant Hilari Vell, Vilarmau, El Bosquet (aterrada), Cal Sobrebaç, Les Tàpies, Les Quingles, Magrans (aterrada), Vilassoleiat (en ruïnes), Fucimanya, El Canadell i Sant Hilari Nou.

**Cases amb activitats de turisme rural o colònies:** Torrecabota i El Grifoller (s'està reconstruint)

**Cases amb activitats de restaurant:** Can Vila i El Canadell

**Cases amb activitats de granja-escola:** El Canadell i Les Quingles.

**Cases amb activitats exclusivament ramaderes:** Morell, Salavés, Sant Antoni, La Serreta, Can Canet 2 i Puigbò.

**Cases exclusivament residencials sense activitats complementàries:** La Guixera, La Folgosa, Can Macià, El Turonet (en construcció), El Tint, El Xalet de Les Ferreres, El Pujol Vell i Atangia (aquesta última té la intenció d'iniciar un centre de lleure).

**Cases dedicades a altres activitats:** El Molí de Les Ferreres (hípica) i El Forn de la Calç (Centre d'Art Contemporani i Sostenibilitat).

Com he comentat en el primer paràgraf, les fonts per a la meua recerca han estat la consulta de llibres relacionats amb la història del poble<sup>1</sup>, la informació obtinguda a partir de l'inventari realitzat per la Diputació de Barcelona sobre el Patrimoni Cultural d'Artés de l'any 2009, les dades i documentació relativa als masos facilitada per l'Ajuntament, la vintena d'entrevistes fetes personalment a pagesos, propietaris dels masos o masovers, les diferents converses telefòniques mantingudes amb gent del poble i, finalment, la informació cartogràfica i geogràfica, extreta de la Infraestructura de Dades Espacials de Catalunya, com també les dades procedents del cadastre de rústica (Oficina Virtual del Cadastre).

## **Història**

El primer document que parla d'una manera directa d'Artés i de la seva vall data del 889 i se sap que l'any 938 cent deu famílies tenien béns a l'antic terme d'Artés. La majoria de cases en sòl no urbanitzable que hi ha a Artés ja existien en el període de la baixa edat mitjana, a l'inici del procés de feudalització i de repoblament de les contrades envaïdes pels sarraïns o, fins i tot, anteriorment, tal com s'ha pogut observar en documents de l'Arxiu Capitular de la Mensa Episcopal de Vic, que descriuen el règim de tinença dels masos i la seva relació amb el senyor feudal, el bisbe de Vic o el castlà d'Artés. Concretament se sap d'un document del 1199 entre el bisbe de Vic, Guillem de Tavertet, i el castlà d'Artés, Guillem de Guàrdia, que descrivia els masos capitals o capmasos presents en el terme i de propietat del senyor bisbe, així com el cens que havien de pagar tant al castlà (per la vigilància) com a al mateix bisbe. Altres exemples són els capbreus posteriors, documents en els quals també es relacionaven tots els censos en forma de feix de palla, llenya, gallines, ordi, espelta, vi... que els habitants havien de fer al bisbe de Vic. Tot i això, els vestigis d'una vila romana a la zona de Matacans, les abundants mostres de ceràmica ibèrica trobades a la vall de Salabernada,

---

<sup>1</sup> Apartat bibliografia de consulta

les inscripcions a la Plaça Vella dels segles II i III, així com les restes d'una necròpoli i una església paleocristiana dels segles VI-VII, demostren que aquesta vall de la Gavarresa ha estat habitada des de temps immemorials. Òbviament, la història d'aquests masos ha passat per èpoques ben turbulentes, sobretot cal subratllar els brots de pesta negra de finals del segle XIV (1348), quan aproximadament un terç dels masos van quedar abandonats i foren reagrupats, i la fil·loxera de finals del segle XIX (1892), però també podríem citar la gran quantitat de guerres que han hagut de suportar, com per exemple, la Guerra Civil entre la Generalitat i el rei Joan II (1462- 1472), la Guerra del Francès, la Guerra Civil, entre d'altres dates o períodes d'allò més transcendents, com ara la incorporació d'Espanya a la Unió Europea l'any 1986.

Aquesta llarga història també té una explicació geològica i geogràfica. A grans trets, fa milions d'anys tot el pla de Bages fins al massís de Montserrat estava banyat per un mar interior i, quan aquest es va dessecar arran d'una època de canvi climàtic i d'augment de la temperatura, va aparèixer una plana sedimentària de roques argiloses (Formació Artés), margues, roca calcària i gresos, molt fèrtil. També cal tenir present el paper del clima mediterrani, caracteritzat per una important oscil·lació tèrmica (hiverns molt freds i estius calorosos) i la irregularitat en les precipitacions (períodes de sequera estival i pluges torrencials a la tardor). És també digna de ésser comentada la seva bona situació geogràfica, al cor de Catalunya, i, per tant, amb proximitat a les zones urbanes, a les matèries primeres com la potassa, als eixos principals d'infraestructures i comunicacions i la proximitat al riu Llobregat.

### **Els conreus**

A Artés, com a zona pròpiament mediterrània d'interior, els cultius que tradicionalment sempre s' han conreat, no són altres que els propis de la trilogia mediterrània, és a dir, els cereals, la vinya i l'olivera. Inicialment, els conreus bàsics foren els cereals (ordi, blat, espelta, mestall, sègol, civada...), la vinya i l'horta, que ja s'esmenten en un document del 938. L'olivera, en canvi, no apareix documentada fins el 1156. Encara que pugui resultar molt estrany, el conreu de safrà estava molt estès per tot el Bages durant el segle XIV i la seva comercialització es feia per tot Europa. Òbviament arbres com els ametllers i altres arbres fruiters sempre han estat presents, però, sovint, en aquells terrenys de menor qualitat. Alguns documents demostren l'existència de quatre o cinc molins fariners, d'alguns dels quals se'n conserven restes o peces, com el del

Pujol Vell i alguns trulls, com el que se sap que hi havia a Torrecabota. La importància de l'activitat vitivinícola a Artés s'ha vist, després de tants segles, materialitzada en les barraques de vinya, les parets de pedra seca, i els cellers dels masos amb totes les tines i premses que encara avui es conserven. L'apogeu de la vinya va tenir lloc des de finals del segle XVII fins a finals del XIX, període durant el qual va ésser tan abundant i predominant que el blat havia de portar-se de fora per poder abastar tota la població. De fet, el Bages esdevingué, a la segona meitat del segle XIX, la comarca amb la major producció vinícola de Catalunya, cosa que demostra el passat esplendorós d'aquesta activitat, també a la nostra vila. Anys després del desastre de la fil·loxera, la vinya va poder ser revitalitzada gràcies a la creació del Sindicat Agrícola d'Artés l'any 1908, la construcció de cellers per a produir vi de manera cooperativa l'any 1914, la formació de la Denominació d'Origen Pla de Bages l'any 1995, com també la possibilitat d'oferir vins d'una major qualitat gràcies a la mecanització i la plantació d'altres varietats més selectes i productives. En el segle XIX es produïren moltes varietats de vins: negres, blancs, bullits, clars, rancis... i en aquests temps també va aparèixer una destil·leria d'aiguarent a la casa dels Posa, que posteriorment passà a la història per ser pionera pel que fa a la producció de cava (Caves Gibert) de tot el Bages. Actualment el poble compta amb tres empreses vinícoles i del cava: Celler Solergibert, Caves Gibert i Sindicat Agrícola Artés (Artium). Les vores de la riera de la Gavarresa i la riera de Malrubí sempre han estat zones tradicionalment hortofrutícoles. El pas d'una agricultura tradicional a una de mercat, sobretot a finals del segle XIX, va suposar un canvi radical en les explotacions agrícoles, que actualment es caracteritzen per un alt grau de mecanització, especialització, monoconreu o poca diversificació, escassetat de mà d'obra, ús de productes fitosanitaris i llavors més resistents, entre d'altres. El conreu de farratges (blat de moro farratger, raigràs, alfals, mill...) ha augmentat per fer front a les necessitats d'alimentació del bestiar i com a resultat de l'increment del preu del pinso, però òbviament continua sent molt minoritari a causa de les limitacions climàtiques i del seu cost econòmic. Els conreus de regadiu permeten una major productivitat, però, tot i això, a Artés són molt minoritaris perquè és molt difícil que prosperin pel cost econòmic, el clima i la dificultat d'abastament hídric. Pel que fa als conreus d'ús industrial, hem de dir que avui dia pràcticament han desaparegut, però cal recordar que entre els segles XVI i XX, és a dir, en èpoques en què el tèxtil era una activitat industrial molt rellevant, els cultius de cànem proliferaven, ja que posteriorment se n'elaboraven teixits. Antigament els paraires en confeccionaven de lli, llana i

posteriorment de cotó. Pel que fa a l'olivera, l'oli va passar d'ésser un producte elaborat al poble a haver-se de portar de fora ja que des del segle XVIII, com a mínim, el seu conreu ha anat decaient progressivament. Actualment el conreu de varietats ecològiques es practica en horts familiars però en les explotacions agrícoles mitjanes encara no s'hi observa. Tot i això, sembla que una opció de futur interessant seria la creació d'agrobotigues locals amb productes de proximitat i ecològics.

### **La ramaderia**

Actualment pel que fa a la ramaderia predomina la intensiva de porcí (cria i engreix) i bovina (engreix) i, minoritàriament, l'avícola i la bovina extensiva (vaques de pastura per carn). La ramaderia ovina, en canvi, ha passat a ser una activitat completament residual ja que malauradament només queda un ramat d'ovelles que pasturi dins el terme d'Artés, dada que contrasta amb el fet que l'any 1375 l'ovella consti com a animal predominant. També cal dir que pràctiques medievals com les de posseir colomers, com és el cas de Mas Colomer, o arnes d'abelles han desaparegut completament. Quant a la traçabilitat, la majoria de pagesos amb bestiar boví el compren a l'estranger (als països de l'est d'Europa) i el venen aquí, mentre que el bestiar porcí se sol comprar i vendre a empreses del nostre país. La gran majoria d'explotacions ramaderes dispersades per Artés foren construïdes durant els anys 70 o 80 i, per tant, són relativament modernes. De llavors ençà, el nombre d'explotacions d'aquest tipus s'ha mantingut força estable. En l'àmbit català molts pagesos estan d'acord que el futur de la ramaderia passa per innovar adequant encara més les seves instal·lacions i incrementar tant com es pugui l'exportació, sobretot l'extracomunitària. Com a ingressos complementaris alguns ramaders locals estan apostant per la venda dels seus productes a carnisseries del poble, de manera que ja practiquen la venda de proximitat.

La ramaderia i horta tradicionals, per a l'autoconsum, és una pràctica prou arrelada i conservada en alguns masos tot i que amb el pas dels anys sembla que cada vegada són menys les cases on s'observa. En moltes és fàcil veure-hi horts o quatre gallines, oques, ànecs... però en d'altres ha desaparegut completament.

### **Principals problemes i perspectives de futur**

No obstant, a part de comentar la situació agrícola i ramadera actuals, el meu treball també ha consistit a analitzar aquesta situació i intentar extreure'n conclusions a partir

de la meua observació i tenint en compte l'opinió de les persones entrevistades: propietaris de masos, masovers o pagesos. Aquests, en general, m'han transmès una cert pessimisme, una valoració relativament negativa de la situació actual i també, en molts casos, un gran interrogant sobre les perspectives de futur. Els productes agrícoles i ramaders formen part d'un mercat mundial o global, i això implica que les explotacions han de ser extremadament productives i competitives per poder sobreviure en el mercat. Aquest, sovint és dominat per grans multinacionals (empreses de distribució com els supermercats o els hipermercats) que intenten comprar a preus excessivament baixos aprofitant-se de la situació de petits i mitjans productors. Aquests preus algunes vegades no arriben a cobrir els costos de producció. Per això, una opció de futur podria passar per incentivar les societats o agrupacions de pagesos i la creació de més cooperatives de consum, així com la venda directa i l'eliminació d'intermediaris. Des de la Comunitat Econòmica Europea sempre s'han impulsat determinades polítiques, agrupades a la Política Agrària Comunitària (PAC), per tal de sostenir aquest sector, garantir productes de qualitat, preus justos tant per als productors com per als consumidors, incentivar la productivitat modernitzant les explotacions amb l'aplicació de noves tècniques i tecnologies i introduint noves varietats o llavors, preservar la diversitat de l'entorn rural, evitar l'abandó d'explotacions, mantenir l'equilibri territorial i fer una gestió sostenible dels recursos naturals, entre d'altres. Aquests objectius s'han posat a la pràctica, amb la compra d'excedents agraris i, sobretot, amb una política de subvencions als pagesos actius. Així, els propietaris de superfícies agràries que vulguin percebre una subvenció han de presentar anualment la Declaració Única Agrària (DUN) que sol consistir en una declaració de superfícies i una declaració ramadera que han de complir, imprescindiblement, tota una sèrie de requisits segons la superfície, els aprofitaments, etc. D'aquesta manera es pretén aconseguir que no es produeixi una excessiva disminució del valor dels productes agropecuaris en el percentatge del PIB. El 2014 està prevista l'entrada en vigor d'una PAC reformada i amb un pressupost menor al dels darrers anys. Aquest fet provoca que les expectatives per Catalunya, Espanya i els països comunitaris tradicionals no siguin gaire favorables, o fins i tot dolentes, si tenim en compte que augmentarà el percentatge dels fons o del pressupost que anirà a parar a aquells països incorporats recentment a la UE, és a dir, els del 2004 i 2007. La pagesia local i catalana confia, de totes maneres, en una reforma que abandoni la "tarifa plana" en la distribució de les ajudes i, per tant, que incentivi més la producció i la productivitat que no pas el nombre d'hectàrees en possessió.



També es reclama la necessitat que les subvencions vagin adreçades més a petits propietaris, i no tant a grans propietaris de terres i a grans empreses o multinacionals.

A Artés, com a arreu del territori català, aquestes polítiques són d'allò més visibles i aquells productes subvencionats són els que predominen i tenen sortida en el mercat, a excepció del porc i alguns altres. A tall d' exemple, el conreu de l'ordi ha crescut notablement i, fins i tot ha arribat a superar el del blat, perquè avui dia és prioritari el cereal destinat a la producció de pinso per al bestiar, ja que amb les exportacions de productes ramaders s'aconsegueixen més rendiments que en l'activitat agrària. Respecte a la producció de vi, la Unió Europea ha primat més la qualitat que no pas la producció, i això s'ha traduït, en els darrers 50 anys, en una gran disminució de la superfície vitivinícola i el respectiu augment de la superfície destinada al conreu de cereals. De totes maneres, arran de la creació de la Denominació d'Origen Pla de Bages, en aquests últims anys s'han plantat noves vinyes emparrades que permeten la mecanització i s'obtenen uns vins de major qualitat.

Un altre aspecte que cal destacar de l'actual situació de l'activitat agropecuària és la disminució de població activa ocupada en el sector primari, com també la pèrdua del valor afegit brut local, que representa entre un 2 i un 3% (segons dades del 2001). Després de haver realitzat les entrevistes i gràcies a les diferents converses mantingudes, he pogut constatar que aproximadament el nombre de persones que es dediquen, de manera parcial o total, a una explotació agrícola o ramadera a Artés i la seva àrea d'influència, així com també els vilatans d'Artés que tenen explotacions fora del terme, és d'entre 70 a 100 persones. Això significa que cada vegada són menys els artesencs que es dediquen a l'agricultura o a la ramaderia. De fet, són moltes les finques que ja no són explotades pels seus propietaris o masovers, sinó que els seus camps han hagut de ser arrendats a altres pagesos perquè, per la dimensió de les seves explotacions, no en podien treure suficients ingressos per cobrir tots els costos associats: matèries primeres, maquinària, productes fitosanitaris, gasoil... Un segon problema que agreuja el problema principal és la manca de relleu generacional d'aquestes explotacions, ja que la incertesa en el futur de la pagesia ha fet que els fills de propietaris de terres, fins i tot hereus, hagin preferit estudiar i exercir professions relacionades amb el sector secundari i terciari. En resum, sembla que en un futur només podran mantenir l'activitat agrària els pagesos que disposen d'explotacions suficientment grans. Això comporta que cada

vegada vagi a més la concentració d'hectàrees conreades per un sol pagès i, per tant, que a la llarga les explotacions petites vagin desapareixent i el volum es concentri en poques mans. No cal dir que aquest problema estructural també s'ha agreujat per la conjuntura de crisi econòmica que arrosseguem des del 2008 i que fa perillar la intervenció (en forma d'ajudes o subvencions) al camp català per part de l'administració espanyola i europea.

Catalunya, que era un país d'agricultors, s'ha transformat en un país de ramaders. Això vol dir que molts pagesos, amb explotacions petites o mitjanes, han vist la necessitat d'incorporar a les seves finques explotacions ramaderes per la dificultat de subsistir tan sols amb l'explotació dels camps de conreu. A més a més, a Artés mateix hi ha diverses explotacions agrícoles que orienten la seva producció agrària a alimentar el seu bestiar arran de la tendència a l'alça del preu del pinso i, en aquesta línia, molts ramaders intenten introduir alternatives a l'alimentació del bestiar per tal de reduir-ne el cost d'engreix.

La revolució industrial a Artés, iniciada amb la producció de teixits de cotó, també es va fer notar a l'interior d'alguns masos; l'exemple que millor ho evidencia és el cas de Mas Riusec, on fa unes quantes dècades s'hi varen instal·lar telers, els quals van funcionar gairebé durant vint anys.

Una de les conclusions optimistes del meu treball és que malgrat l'evident situació adversa del camp artesenc, l'activitat es conserva pràcticament intacta pel fet que, generalment, no s'observen parcel·les abandonades o sense conrear, cosa que garanteix la preservació del paisatge rural local.

Com a conseqüència dels canvis econòmics del darrer segle, el propietari privilegiat de terres, que eren la seva principal font de riquesa, ja que pel fet de posseir-les en herència, podia pràcticament viure sense treballar, ha passat a veure's en la necessitat d'haver de treballar molt; a viure com un treballador que ha de fer tota una sèrie de tasques, activitats o obligacions molt sacrificades i que requereixen fer mans i mànigues constantment per tal que les seves explotacions siguin rendibles. Una de les conclusions més interessants, segons el meu parer i fruit de diverses entrevistes, és el fet que la gestió directa dels propietaris dels masos en les seves finques s'hagi acabat consolidant

totalment. Això vol dir que aquells contractes tradicionals de parceria, de rabassa morta i altres contractes establerts entre propietaris i masovers, que es van materialitzar sobretot en els segles XVIII-XIX i la primera meitat del s. XX, estan desapareixent a mesura que el camp s'ha anat mecanitzant i s'han adoptat noves llavors i nous productes fitosanitaris que han fet incrementar la producció i la productivitat. Tant es així que jo, que sóc procedent d'una família de pagesos d'Artés, he pogut saber que el meu besavi molt probablement no necessitava treballar per viure ja que tenia contractes d'arrendament de la terra, però en canvi el meu avi ja va haver de treballar necessàriament i obligatòriament la terra de la finca, a més d'incorporar-hi una explotació ramadera.

A Artés no hi ha finques grans o latifundis i, per tant, pràcticament totes són petites o mitjanes (menys de 100 ha). Són explotades amb règim familiar directament pel propietari o a través d'una Societat Civil Particular (SCP) o una Societat Agrària de Transformació (SAT). En alguns casos hi ha assalariats fixos, masovers, i es practica una agricultura o ramaderia a temps parcial. També en el cas de la ramaderia, algunes granges són explotades en règim d'integració.

Malgrat que viure a pagès resulta especialment costós, ja que en la majoria de casos parlem de cases de grans dimensions i amb estructures antigues, observem com pràcticament totes s'han pogut adequar i, fins i tot, hi han incorporat totes les infraestructures necessàries: aigua, electricitat, calefacció, telèfon, etc. Per tant, hem de dir que, llevat d'una petita minoria, els masos presenten un bon o molt bon estat de conservació. D'altra banda, els accessos que menen a aquestes cases, siguin camins públics o privats, també es troben, en general, en bon estat.

En èpoques passades ser propietari d'un mas era sinònim de posseir terres i conrear-les i, per tant, viure fent de pagès. Avui dia, però, això està canviant de manera que la crisi del camp ha propiciat l'aparició de diverses alternatives, que fa escassament pocs anys s'han anat aplicant. És a així com en algunes de les cases estudiades s'hi ha engegat un negoci de turisme rural, casa de colònies, restaurant, granja-escola, hípica..., que pot ser perfectament un complement de les activitats agrícoles i ramaderes. Segons sembla, cada vegada hi ha un major interès per part de les escoles i dels ciutadans en general per la natura i la gran quantitat d'activitats que s'hi poden practicar i s'hi practiquen

(culturals, esportives...). Cal fer un esment especial del cas del Forn de la Calç, on s'hi ha engegat un projecte molt ambiciós amb el nom de Centre d'Art Contemporani i Sostenibilitat, que ofereix moltes activitats interessants i que, a part de ser una activitat del tot innovadora i insòlita en el municipi, ja és un reclam per a artistes de tot el món.

Seria digne d'un altre treball de recerca estudiar el camí ral o els camins rals que se sap que passaven pel terme d'Artés i que el connectaven amb Avinyó - Sant Feliu Sasserra, del qual sí que se n'ha fet un estudi rigorós. Si sobre un mapa volguéssim traçar-ne el recorregut sabem que hauria de passar per punts com Les Tàpies, Sant Hilari Vell, Mas Canet, Casanova...però, tot i això, el fet que no s'hagin conservat vestigis que podrien tenir a veure amb el seu pas en dificulta molt l'estudi. A més a més, és possible que també hi passés a prop el camí ral que anava de Manresa a Vic i que se sap que passava per El Forn de La Calç, un dels masos estudiats.

Falta parlar encara de com ha canviat la manera de viure dins els mateixos masos al llarg dels segles. Abans de l'entrada a una economia agrícola de mercat, els pagesos practicaven una agricultura d'autoconsum i una alimentació gairebé d'autosubsistència. És a dir, els rucs hi eren per al transport amb carro, la mula per llaurar la terra, i algun cap d'aviram per l'autoconsum. Normalment, a la planta baixa, hi havia tot el bestiar i al primer pis és on es feia vida ja que d'aquesta manera l'escalfor del moviment del bestiar es podia percebre al primer pis.

A part dels problemes econòmics que se sap que aquestes cases tenen, també m'ha interessat comentar altres qüestions com per exemple, inundacions i incendis que algunes cases han patit recentment. Com a anècdota, a l'hora de fer les entrevistes i quan preguntava si els seus conreus o bestiar s'havien vist afectats per algun animal, la resposta, en més d'una ocasió, fou que un grup de bisons americans alguna vegada se'ls havia menjat part de l'aviram. Això em va encuriosir i en vaig voler buscar informació. Així vaig trobar que fa uns quants anys hi havia algunes granges de bisons americans properes al territori bagenc i que eren engreixats per després fabricar-ne articles de pell. Alguns grups ecologistes, però, en van alliberar uns quants i a partir d'aquest fet els bisons van proliferar a la vora dels rius en el seu curs pel Bages.

Per acabar, fer una anàlisi rigorosa i precisa de l'entorn rural d'Artés és una tasca extremadament complexa pel nombre de variables que cal tenir en compte. A més a més, aquesta és una realitat que canvia dia a dia. No cal oblidar que malgrat que la pagesia a Artés s'hagi convertit en un sector econòmicament residual, sempre serà fonamental i imprescindible per a la nostra vila.

## CONCLUSIONS

Després d'haver recorregut cada racó de l'entorn rural de la vila d'Artés, visitat moltes masies i cases rurals, realitzat diverses entrevistes i analitzat la informació verbal, escrita o gràfica recopilada en relació amb la ruralitat d'Artés i àrea d'influència, he pogut observar i extreure les següents conclusions que exposo a continuació:

El meu treball tracta de la localització, identificació amb tècniques de sistemes d'informació geogràfica informatitzades, classificació i relació detallada o **inventari de les quaranta-set masies i cases rurals** que avui dia es conserven a la vall d'Artés i la seva àrea d'influència. Aquesta àrea és d'origen històric (mercat i parròquia) i està especialment condicionada per elements orogràfics (és el primer poble de la plana, situat a la vall de la Gavarresa). Concretament es descriuen les trenta-nou cases rurals existents al terme municipal d'Artés, cinc cases del terme de Calders i tres més del terme de Sallent. Cal no oblidar que moltes de les cases rurals descrites tenen un valor patrimonial històric i arquitectònic incalculable, ja que conserven bona part de les nostres arrels en forma de documents, tradicions, costums, activitats... gràcies a les quals som allò que som i representen o simbolitzen el nostre lligam amb la terra.

**Les finques rústiques** de la zona estudiada tenen, en general, unes dimensions petites o mitjanes (menys de 100 ha.), on trobem conreus i boscos majoritàriament de pi blanc. Els conreus predominants són els propis de secà: ordi, blat, vinya i, de forma minoritària, colza, olivera, arbres fruiters (ametllers, presseguers...) i diversos cultius farratgers (alfals, raigràs...). Hi trobem també alguns cultius de regadiu: blat de moro farratger i hortalisses. En relació amb la ramaderia, aquesta és majoritàriament intensiva, amb un clar predomini de la bovina i la porcina d'engreix, i minoritàriament, l'avícola. Avui dia la ramaderia extensiva, ja sigui ovina o bovina, és molt residual.

**Les masies i cases rurals** han constituït històricament un eix vertebrador entre els nuclis urbans i el territori i el que això suposa de preservació de l'entorn. Algunes masies són un referent en el territori i imprimeixen caràcter; generalment es troben en punts molt visibles de la xarxa viària. Aquestes són molt antigues i per les característiques tipològiques, per la magnitud, o pel patrimoni històric i arquitectònic,

per exemple el mas Les Torres declarat Bé Cultural d'Interès Nacional, mereixen ser protegides per tal de potenciar-ne la perdurabilitat en el temps.

**El futur** d'aquestes cases rurals i llurs finques es presenta força problemàtic i incert. La seva subsistència depèn, en gran part, de la possibilitat de continuar obtenint ingressos suficients de les explotacions agrícoles i ramaderes. He pogut constatar que existeixen uns condicionaments molt clars:

- La manca de relleu generacional
- El manteniment de preus baixos dels productes agrícoles i ramaders
- L'increment de costos associats a l'activitat (gasoil, maquinària...)
- La inestabilitat de les polítiques agràries europees (la PAC)
- Els elevats costos de rehabilitació i manteniment de les masies

Davant d'aquesta situació, les perspectives de futur passen per incrementar la qualitat, productivitat, eficiència i competitivitat dels productes per mitjà de la introducció de les millores següents:

- En les explotacions agrícoles: el conreu de varietats més productives i resistents, la recuperació de regadius, vinyes emparrades, cultius ecològics, etc.
- En les explotacions ramaderes: instal·lacions més eficients i optimització del procés productiu amb alternatives per a l'alimentació del bestiar.
- En la comercialització dels productes: venda directa o de proximitat, promoció de la Denominació d'Origen Pla de Bages, formació de societats, cooperatives o agrupacions de productors, obertura a nous mercats (exportació).

Paral·lelament, convé destacar el desenvolupament d'activitats complementàries a la pagesia, com per exemples les cases de turisme rural, restaurants, aules rurals, hípiques, centres de lleure, entre d'altres.

També cal dir que algunes finques, per les seves reduïdes dimensions, tenen una renda agrària mínima o nul·la i, per tant, els seus ingressos provenen del sector secundari o terciari. En alguns casos, han arrendat les seves explotacions a d'altres pagesos, els quals van concentrant volum i superfície d'activitat. Malgrat tot, les seves cases rurals mantenen l'atractiu residencial i d'oci.

L'observació de l'entorn rural de la vall d'Artés deixa entreveure un major apropament dels artesencs cap a aquest món, que es demostra en un important interès i sensibilització de la societat per mantenir l'equilibri entre els nuclis urbans i el territori, preservar el paisatge i realitzar tota mena d'**activitats a l'aire lliure relacionades amb la natura i el patrimoni cultural**, amb finalitats lúdiques, didàctiques, d'oci o esportives. Es a dir, en realitat aquest entorn rural és un gran parc utilitzat per tota la població, ja sigui en forma de caminades, pedalades, sortides a cavall, curses, excursions escolars, visites a masies, a l'alzina declarada Arbre monumental del mas Pujol, a les barraques de pedra seca, activitats al Forn de la Calç, excursions a Fucimanya, al serrat de Montcogul o al mirador de Roquesalbes, berenars a la Font de les Tàpies o del Colomer, sopars a la vinya de Matacans, entre molts d'altres. Per això, de cara al futur és sòlida la voluntat entre els propietaris rurals de conservar tot aquest patrimoni, tot i que mantenir-lo resulti a hores d'ara molt costós.

El paper de la població i de l'administració pot ésser crucial per a l'evolució d'aquest delicat entorn i d'un sector que necessita ser entès, protegit i ajudat. Així, la població hauria de cuidar, respectar i estimar aquest entorn privilegiat. Paral·lelament, l'administració hauria de promoure, potenciar i preservar aquestes activitats de lleure, agrícoles i ramaderes, així com el patrimoni històric, arquitectònic i cultural lligat a aquestes masies i cases rurals.

Una manera de poder contribuir al manteniment d'aquesta ruralitat i fer que perduri al llarg del temps és per mitjà de la presentació d'aquest projecte, obert i dinàmic, en forma de **pàgina web**, visor cartogràfic i àlbum digital, amb l'objectiu de deixar un llegat de futur accessible per a tothom, que sigui d'utilitat en tots els àmbits i que des de qualsevol àrea pugui ser fàcil i ràpidament consultable per tal de poder-ne extreure noves conclusions.



## GLOSSARI

**Castlà:** un castlà era el vassall encarregat de la guarda, la defensa i el govern d'un castell i sovint també del seu territori o terme.

Molt sovint convé de diferenciar, amb relació a un mateix castell, l'existència d'un castlà major i d'un castlà menor o sotscastlà.

El castlà podia ésser un cavaller, molt sovint de procedència no noble, que rebé, a l'edat mitjana central, d'un magnat, un vassall del comte, l'encàrrec temporal o no de tenir castell, amb les terres i drets que en depenien.

**Capbreu:** document o volum que conté les declaracions de béns fetes pels vassalls d'un senyoriu, i les càrregues que comporten, davant d'un notari designat pel senyor a fi d'enregistrar-les. Volum on els notaris o altres persones copiaven documents, sencers o d'una manera resumida. [...]

**Capmàs:** mas principal entre els diversos masos, bordes o terres aplevades que un mateix pagès tenia per a un sol senyor. Conjunt que formava el mas amb les pertinences agregades.

**Censos:** dret de rebre una pensió anual per raó d'un immoble, a perpetuïtat o per un temps llarg, com a conseqüència d'un establiment o contracte emfitèutic.

**Carener:** rengle de teules que es posen al llarg de l'esquena de la teulada.

**Espelta:** blat d'espigues planes, laxes, i de gra blanc, conreat en terres pobres de la regió mediterrània (*Triticum spelta*).

**Mestall:** mescla de blat i sègol o ordi.

**Raigràs:** herba perenne de la família de les gramínies, de fulles estretes i d'espiguetes amb una sola gluma, aplicades a l'eix de la inflorescència, que es fa en prats i vores de camins, emprada com a past i en jardineria (*Lolium multiflorum*).

**Sègol:** planta de la família de les gramínies, semblant al blat però de color glaucescent, amb la tija més prima i l'espiga més llarga i estreta, un xic comprimida, arcuada o mig penjant quan és madura, amb dues flors per espigueta, amb arestes llargues, cultivada en terres fredes i pobres i emprada sobretot com a farratge, però també per a fer pa.

## **BIBLIOGRAFIA**

- BENET CLARÀ, A; FERRER ALÒS, LI. *Artés Societat i economia d'un poble de la Catalunya Central*. Ajuntament d'Artés, 1990. Artés. INOM, S.A. ISBN: 84-505-9556-8.
- CONSELL DE REDACCIÓ. *Història del Bages, volum I*. PARCIR, 1987. Manresa ISBN: 84-86538-06-8
- JUNYENT, FRANCESC / MAZCUÑÁN, ALEXANDRE, *Catalunya Romànica* (vol. XI). Enciclopèdia Catalana S.A. Barcelona, 1984.
- FERRER, LLORENÇ. *Masies i cases senyoriales del Bages*. Fundació Caixa. Manresa, 1996.
- GASOL, JOSEP M / PLADEVALL, ANTONI / BACH ANTONI, *Gran geografia comarcal de Catalunya El Bages, el Berguedà i el Solsonès*. Enciclopèdia Catalana S.A. Barcelona. ISBN: 84-85194-16-0.

## **WEBGRAFIA**

- Infraestructura de Dades Espacials de Catalunya –Mapas.** Consulta: 25-11-2011  
- <http://www.geoportal-idec.cat/geoportal/cas/>
- Seu electrònica de la Direcció General del Cadastre - Consultar Cartografia: Artés.**  
Consulta: 16- 10-2011  
- <http://www.sedecatastro.gob.es/>
- Mapes de Patrimoni Cultural. Diputació de Barcelona.** Consulta: 20-10-2011  
- <http://patrimonicultural.diba.cat/>
- Ajuntament d'Artés- El Municipi i Tauler d'Anuncis.** Consulta: 24- 12-2011  
- <http://www.artés.cat/>
- Ajuntament de Calders – Fer Turisme.** Consulta: 28-12-2011  
- <http://www.calders.cat/>
- Ajuntament de Sallent- El Municipi.** Consulta: 28-12-2011  
- <http://www.sallent.cat/>
- Panoramió – Artés.** Consulta: 3-11-2011  
- <http://www.panoramió.com/>
- Enciclopèdia: el Canadell- Les Tàpies- Torrecabota- Les Quingles.** Consulta: 15-12-2011  
- <http://www.encyclopedia.cat/>
- Viquipèdia: Política Agrícola Comunitària- Capbreu -Cens- Amillament.** Consulta: 5-12-2012  
- <http://ca.wikipedia.org/wiki/Portada>

## **ARXIUS**

- Arxiu Municipal d'Artés.

# Fitxes masies i cases rurals

**Nom casa**  **Municipi**  **Coordenada X-Y**

**Residents**  **Estat de conservació**

**Situació**

**Època de construcció**

## Etimologia

El 1199 figurava en el conveni entre el bisbe de Vic, Guillem de Tavertet, i el castlà d'Artés, Guillem de Guàrdia, com a un dels 48 masos capitals. Hi apareix amb el nom de "Rivo Secco", el qual prové del rierol que passa entre aquest mas i el de Casanova.

## Història

El 1693 el propietari era Gabriel Riusec. El 1774 ho era Josep Riusec, pagès d'Artés que també tenia terres a Horta i a Avinyó. El 1872 ho era Joan Homs i Riusec després del casament de la pubilla del mas amb aquest senyor provinent de la família Homs de Rupit. El 1890 Joan Homs i Fàbregues declarà que collia vins a les seves propietats de Riusec d'Artés i Espinalt de Sallent. El 1954 el mas tenia 68,2 ha. Declarades per Joan Homs i Creus d'Artés, el qual fins fa uns quants anys encara n'era el propietari però ja no hi residia. Després de Joan Homs, el masover de Salabarnada, el senyor Baila, comprà la casa i part de la finca.

## Arquitectura

Masia de planta rectangular amb la coberta de teules àrabs a dues aigües i el carener perpendicular a la façana principal. Consta de planta baixa, pis i golfes. El desnivell del terreny sobre el qual està construïda fa que la façana de migdia tingui molta més alçada. Actualment s'accedeix al mas per la façana nord mitjançant unes escales que condueixen a la porta principal, amb llinda recta. A la façana de migdia hi ha una doble galeria de tres arcs, amb columnes de maons. També s'observa una llinda de finestra gravada l'any 1782. Hi ha un contrafort a la façana de ponent i un altre a la de migdia. La façana de llevant, la més antiga, correspon a la façana original i manté l'antic portal d'entrada, de mig punt i adovellat. Les cantonades estan ben escairades i amb pedra treballada. L'estructura actual de la casa data del segle XIX. Anteriorment era molt més petita, només hi havia edificada la part est. En el segle XVIII ja s'hi van fer reformes importants, així ho indica la llinda de 1783, però la rehabilitació definitiva fou la de 1880.

**Electricitat**  **Internet**  **Foc a terra**  **Antena**  **Calefacció**  **Piscina**  **Telèfon**



**Plantes**  **Dimensions**

**Web**

**Altres infraestructures**

**Nom casa**  **Municipi**  **Coordenada X-Y**

**Residents**  **Estat de conservació**

**Situació** Casa situada al serrat del Colom d'Artés. Per accedir-hi només cal seguir la carretera BV-4512 cap a Sant Fruitós de Bages i, passat el trencall del Turonet, trencar a mà esquerra al punt quilomètric 3,3 aproximadament, el camí va a parar directament a la casa.

**Època de construcció**

### ***Etimologia***

### ***Història***

Els actuals propietaris van comprar la finca fa uns cinc o sis anys a una família d'Artés.

### ***Arquitectura***

Casa de totxana i de planta rectangular amb coberta a quatre aigües. La façana principal està orientada cap al nord.

**Electricitat**  **Internet**  **Foc a terra**  **Antena**  **Calefacció**  **Piscina**  **Telèfon**



**Plantes**  **Dimensions**

**Web**

**Altres infraestructures**

**Nom casa**  **Municipi**  **Coordenada X-Y**

**Residents**  **Estat de conservació**

**Situació**

**Època de construcció**

### ***Etimologia***

### ***Història***

### ***Arquitectura***

**Electricitat**  **Internet**  **Foc a terra**  **Antena**  **Calefacció**  **Piscina**  **Telèfon**



**Plantes**  **Dimensions**

**Web**

**Altres infraestructures**

**Nom casa**  **Municipi**  **Coordenada X-Y**

**Residents**  **Estat de conservació**

**Situació**

**Època de construcció**

### ***Etimologia***

### ***Història***

### ***Arquitectura***

**Electricitat**  **Internet**  **Foc a terra**  **Antena**  **Calefacció**  **Piscina**  **Telèfon**



**Plantes**  **Dimensions**

**Web**

**Altres infraestructures**

**Nom casa**  **Municipi**  **Coordenada X-Y**

**Residents**  **Estat de conservació**

**Situació**

**Època de construcció**

### ***Etimologia***

### ***Història***

### ***Arquitectura***

**Electricitat**  **Internet**  **Foc a terra**  **Antena**  **Calefacció**  **Piscina**  **Telèfon**



**Plantes**  **Dimensions**

**Web**

**Altres infraestructures**

**Nom casa**  **Municipi**  **Coordenada X-Y**

**Residents**  **Estat de conservació**

**Situació**

**Època de construcció**

### ***Etimologia***

### ***Història***

### ***Arquitectura***

**Electricitat**  **Internet**  **Foc a terra**  **Antena**  **Calefacció**  **Piscina**  **Telèfon**



**Plantes**  **Dimensions**

**Web**

**Altres infraestructures**



**Nom casa**  **Municipi**  **Coordenada X-Y**

**Residents**  **Estat de conservació**

**Situació**

**Època de construcció**

### ***Etimologia***

### ***Història***

En el capbreu de 1556-58, Valentí Vila, àlies Pananell, era el propietari del mas Soler Jussà. En el capbreu de 1599, Valentí Vila, pagès, era hereu del mas Soler Pananell i el mas Pujol. Del primer ho era per establiment de l'abat de l'Estany al seu pare, el 1534. D'aquí vindria la primera particularitat d'aquest mas: el nom era una barreja del nom del nou emfiteuta i el topònim original del mas. En el capbreu de 1693, l'hereu ja porta el nom compost: Carles Vila del Soler i es parla de dos masos agregats (el mas Matacans Jussà i el mas Pujol Tristany). Eren també propietaris del mas Magrans de Sallent per un casament entre Valentí Vila i Maria Magrans al començament del segle XVII.

El mas es va mantenir en mans de la família Vila del Soler sense cap canvi. El 1774, l'hereu era Joan Vila del Soler. El 1872, el declarava Valentí Vila i Bertran, el qual va morir al mas el 1880. El 1904, va morir Josep Vila del Soler i Xipell que ja era advocat. Tota la seva família ja vivia a Barcelona. Estava casat amb Josepa Comes i Vidal, germana del que fou bisbe de Terol. En l'inventari dels béns de Vila del Soler de 1904, es declaren el mas Vila i el mas Magrans però també terres de regadiu a Manresa i una finca a Còrdova, comprada, segurament, quan el cunyat, el bisbe, va passar per aquells verals.

El seu fill Joan Vila del Soler i Comes, era advocat i residia a Barcelona. Va morir a l'edat de 86 anys l'11 de novembre de 1958. Va deixar a la seva filla Joana Vila del Soler i Gili la casa del carrer Sta. Llúcia de Manresa; a la parròquia de Fonollosa, el mas de la Morera (que no se sap com va passar als Vila del Soler) i a la parròquia d'Artés, les propietats que tenia en aquesta parròquia. El 1959, el rector d'Artés prenia inventari d'aquests béns. D'aquesta manera la parròquia es feia amb el mas Vila i els terrenys en què es bastiria el polígon d'Artés el 1968.

### ***Arquitectura***

Masia de planta irregular orientada a migdia. Consta de planta baixa, pis i golfes. El cos originari era de planta basilical, però ha anat patint ampliacions, la darrera de les quals va tenir lloc el segle XIX amb la construcció de la capella, adossada a la façana nord, i la reforma total de la façana de migdia. En aquesta, hi ha la porta principal que dona a un pati tancat. A l'esquerra hi ha una torre de planta quadrada rematada per merlets que il·lumina l'escala interior. A ponent i a tramuntana hi ha les façanes més antigues amb la pedra sense arrebossar.

**Electricitat**  **Internet**  **Foc a terra**  **Antena**  **Calefacció**  **Piscina**  **Telèfon**



**Plantes**  **Dimensions**

**Web**

**Altres infraestructures**

**Nom casa**  **Municipi**  **Coordenada X-Y**

**Residents**  **Estat de conservació**

**Situació**

**Època de construcció**

### *Etimologia*

### *Història*

El 1693, Joan Casanovas declarava aquest mas, el qual tenia 100 jornals de terra. En terres d'aquest mas va aparèixer una gran zona d'horts, que es començà a insinuar en aquest capbreu.

El 1774 la propietària era Mariàngela Casanoves. En aquesta generació devia haver-hi pubilla ja que hi ha una unificació patrimonial amb la família Prat de Fals. El 1870 el propietari era Valentí Prat i Riera de Fals, per herència del seu pare Francesc Prat i Casanoves. El 1954 Josep Bofill Galés de Barcelona, casat amb Josepa Solà de Rocafort, comprà el mas. Així, passà a formar part del patrimoni dels comptes de Rocafort (noblesa antiquíssima catalana amb alguns sarcòfags a Santa Maria de l'Estany), juntament amb altres propietats que tenien al terme, com ara Can Ferreres i El Molí.

El 1889, Joan Font Maians de St. Julià Sasorba era el masover del mas. El 1915 ho era Joan Moratones Calderer de Calders, casat amb una filla de l'anterior masover, Dolors Font Sallent. Aquest any també hi visqué Francesc Comas Moleres, de Moià. El 1960, el mas fou adquirit per Joan Casòliva Marsinyach de Montmajor al Solsonès, després d'un temps en mans dels propietaris del mas Malla. Com que hi passava l'antic camí ral havia servit d'hostatge per a molts pastors que el recorrien amb el seu ramat.

### *Arquitectura*

Masia construïda en diverses fases. La seva estructura aprofita la roca natural com a mur. El cos principal és de planta rectangular, amb la coberta de teules àrabs a dues aigües acabada en un petit ràfec i el carener paral·lel a la façana principal. Els murs exteriors estan fets de paredat mixt sense arrebossar.

El portal actual data de l'any 1841 i es construí damunt d'un anterior. A la planta baixa un cos semiporxat i estret i al primer pis una galeria, s'adossen al mur septentrional. Es tracta de l'accés actual. A la banda est s'adossa un cos rectangular de forma perpendicular. També hi ha altres annexos de menor importància. La façana sud té una gran galeria. La majoria de les obertures estan emmarcades amb pedres ben escairades i algunes amb la llinda motllurada; a la llinda d'una finestra del segon pis hi ha gravada la data de 1691. Un mur envolta i delimita tot el recinte que s'hi accedeix a través d'un barri cobert amb teules a dues aigües. Al costat hi ha un pou aixecat de maons i elevat fins el nivell de pas de la casa, des d'on s'hi accedeix a través d'un pas elevat. El pou està cobert amb una teulada de teules àrabs a dues aigües, suportada per quatre pilars als angles.

**Electricitat**  **Internet**  **Foc a terra**  **Antena**  **Calefacció**  **Piscina**  **Telèfon**



**Plantes**  **Dimensions**

**Web**

**Altres infraestructures**

**Nom casa**  **Municipi**  **Coordenada X-Y**

**Residents**  **Estat de conservació**

**Situació**

**Època de construcció**

### ***Etimologia***

### ***Història***

### ***Arquitectura***

**Electricitat**  **Internet**  **Foc a terra**  **Antena**  **Calefacció**  **Piscina**  **Telèfon**

**Plantes**  **Dimensions**

**Web**

**Altres infraestructures**

**Nom casa**  **Municipi**  **Coordenada X-Y**

**Residents**  **Estat de conservació**

**Situació** Per accedir-hi cal seguir la carretera N-141c (de Navarcles a Calders) i trencar al quilòmetre 12 en direcció nord. Està situada a uns 200 metres de la carretera. Des d'Artés s'hi pot accedir passant pel camí que va de Torrecabota-les Quinglles-el Canadell, o bé el camí que va de Can Vila- les Quinglles- el Canadell.

**Època de construcció**

### ***Etimologia***

### ***Història***

La construcció primitiva data de mitjan segle XVII i era amb coberta d'una sola vessant, amb l'entrada a ponent. A partir del final del segle XVII va tenir una expansió que portà a la compra de diversos masos de l'entorn: Vintró, Rubió i Blanquer. A principis del segle XVIII s'hi feren importants modificacions; la més recent és la construcció el 1843 d'un cos adossat al sector de llevant. La família Canadell és documentada almenys des de fa 400 anys. El segle XIX es va perdre el cognom amb el matrimoni de la pubilla amb Jaume Reguant, cognom dels propietaris actuals.

### ***Arquitectura***

Conjunt de masies que conforma una estructura complexa i de grans dimensions. Consta de la casa gran de l'amo, la casa del masover, la pallissa i altres dependències menors distribuïdes a l'entorn d'una esplanada central o era. La casa de l'amo consta d'un cos principal de planta baixa, primera planta i segona planta, i un altre cos adossat formant angle recte (construït a mitjan segle XIX), tots dos amb vistoses galeries. La coberta és de teula àrab, de dos aiguavessos disposats a diferent alçada. La façana principal està orientada al sud-est. Té una porta principal adovellada i diverses obertures, entre les quals destaquen tres balcons amb barana de ferro. Aquesta mateixa façana principal té annexat un edifici de construcció molt recent, amb la coberta disposada a diferent nivell, i amb una galeria amb quatre arcades de pedra. Al damunt de l'ampliació hi ha dues obertures rectangulars. A la façana nord-oest no destaca cap element arquitectònic. L'edifici annexat al principal per la banda de llevant té una part de la façana principal arrebossada, que denota que es tracta d'un sector de nova construcció. La resta de la façana inclou una galeria amb quatre arcades a la planta baixa i nou arcades a la primera planta, amb barana de maó. La resta d'edificis del conjunt són diversos coberts que s'utilitzen com a magatzems o per a altres funcions. L'interior de la masia conserva molt íntegrament l'estructura tradicional i fins i tot bona part del mobiliari antic (sobretot a la sala i al celler). També es conserven diverses tines a l'interior de la casa, i una bassa que servia per regar els horts de l'entorn.

**Electricitat**  **Internet**  **Foc a terra**  **Antena**  **Calefacció**  **Piscina**  **Telèfon**



**Plantes**  **Dimensions**

**Web**

**Altres infraestructures**

**Nom casa**  **Municipi**  **Coordenada X-Y**

**Residents**  **Estat de conservació**

**Situació** El Forn de la Calç és una masia situada en una zona boscosa i enfonsada. S'hi pot accedir seguint el camí que va a parar a Can Vila i, després de seguir pel camí que va a les Tàpies, cal desviar-se a l'esquerra passant un petit pont que travessa el torrent de les Tàpies. També s'hi pot accedir passant pel camí que va de Torrecabota a les Quingles. Al llarg del camí hi ha més d'un rètol que indica la seva situació.

**Època de construcció**

### ***Etimologia***

### ***Història***

Probable construcció del mas al segle XVIII i ampliació al XIX. Els propietaris de la casa van construir el forn de calç a la meitat del segle XIX i s'encarregaren de la seva explotació.

### ***Arquitectura***

Casa de planta irregular, amb un cos principal de planta més o menys rectangular al qual s'han adossat diverses dependències menors. La façana principal presenta planta baixa i primera planta, però la part posterior té una planta més. L'interior està actualment restaurat i conserva dues tines. La façana principal, orientada a nord-oest, té un portal d'entrada de fusta i dues finestres a la primera planta. A la façana de ponent del cos principal s'hi ha annexat una construcció de planta rectangular, amb coberta de teula àrab de dos aiguavessos disposats a diferents alçades. La façana de llevant té dues finestres amb la llucana de ferro forjat. A aquesta façana hi ha adossada una piscina de dimensions 5x3 metres, amb l'entorn pavimentat. La façana sud, amb diverses façanes sobresortides i un porxo amb coberta de teula àrab, té planta baixa, primera planta i segona planta, amb tres cobertes disposades a diferents alçades. En aquesta façana hi ha un portal de fusta a la planta baixa, dues finestres i una galeria a la primera planta, i un finestral de forma irregular i dues finestres a la segona planta. El conducte de la xemeneia, de pedra, s'eleva adossat a la façana de la segona planta. Pel què fa referència al forn, separat uns 150 metres de la casa principal, està situat a la part baixa de la parcel·la. Les obertures dels forns estan orientades al sud-oest, encaixades al vessant del turó, i són d'arc adovellat. Els interiors tenen unes dimensions 2 x 3 metres. A la part del darrere dels forns s'hi està rehabilitant actualment un mur de contenció de pedra natural, tallada. El forn situat més a l'est incorpora una construcció que actualment s'està rehabilitant i adaptant com a residència.

**Electricitat**  **Internet**  **Foc a terra**  **Antena**  **Calefacció**  **Piscina**  **Telèfon**



**Plantes**  **Dimensions**

**Web**

**Altres infraestructures**

**Nom casa**  **Municipi**  **Coordenada X-Y**

**Residents**  **Estat de conservació**

**Situació**

**Època de construcció**

### ***Etimologia***

### ***Història***

### ***Arquitectura***

**Electricitat**  **Internet**  **Foc a terra**  **Antena**  **Calefacció**  **Piscina**  **Telèfon**



**Plantes**  **Dimensions**

**Web**

**Altres infraestructures**

**Nom casa** Mas de les Valls/El Mas **Municipi** Artés **Coordenada X-Y** 416765 4628779

**Residents** propietaris temporalment **Estat de conservació** Normal-Regular

**Situació** El mas de les Valls és una masia ubicada en el sector nord-est del terme municipal. Per accedir-hi cal seguir el camí de les Planes que s'agafa a sota l'antiga fàbrica de Can Berenguer (en direcció a Avinyó). Cal seguir el camí uns quants quilòmetres i fins passada la Guixera. Trobem la casa abans d'arribar a la zona de Ribatallada. També hi ha un camí a sota que el comunica amb la Ponsa.

**Època de construcció** Ja figura en el conveni de masos capitals de 1199.

### ***Etimologia***

També conegut com "el Mas d'Artés",

### ***Història***

Se sap que tenia un molí fariner des de l'any 1558 que aprofitava les aigües de la riera de Malrubí. Aquest molí funcionà fins a la guerra civil. Segons un capbreu de l'any 1693 en posseïa el domini útil un tal Bernat Marquet, paraire de Moià, que l'havia comprat a carta de gràcia als hereus de Josep Mas, l'any 1682. Josep Mas, pagès d'Artés, només posseïa el molí fariner i un hort. El pagès devia tornar els diners i recuperar el mas, perquè el 1774 consta Joan Mas, moliner, com a propietari. No devia ésser per molt temps perquè el 1872, el declarà Joan Vilavendrell. És clar que potser havia passat per herència. De fet, aquest propietari vivia al mas. El 1889, el cap de casa era Joan Vilavendrell i Singla; el 1915, Josep Vilavendrell i Reixac; el 1954, aquest mateix declarava 19, 8 Ha. A l'amillament i el 1960, hi vivia Valentí Vilavendrell Morral, fill de l'anterior. Estem davant d'un mas que el propietari no n'ha marxat, com hem vist en altres situacions.

### ***Arquitectura***

Masia de planta rectangular amb la coberta de teula àrab a dues aigües i el carener perpendicular a la façana principal, orientada a llevant. Consta de planta baixa, pis i golfes. A la façana principal hi ha un portal rodó adovellat, al seu damunt un balcó amb barana de ferro, fruit d'una reforma posterior, trenca l'aspecte de fortificació del mas. A la part superior presenta obres de restauració, aixecant una part del parament amb maó, destacant-se del parament de carreus irregulars de la resta de la façana. A la dreta del portal i a mitja alçada, per sota de la finestra de la planta pis, s'hi observa una espitllera. A la façana de migdia, també sobresurt un balcó, i s'obren diverses finestres amb llinda motllurada, ampits i muntants de pedra treballada.

A la banda de ponent, s'alça una torre de defensa, de planta quadrada que consta de planta baixa i tres pisos. L'aparell és de carreus regulars col·locats a trencajunt i disposats en filades. Els baixos són amb el sostre de volta sostinguda per arcs de mig punt i d'altres apuntats. Cada planta disposa d'alguna finestra o espitllera, algunes de reformes posteriors, quan la torre degué de deixar la seva funció primigènica. Fa uns anys, un llamp va malmetre la part superior d'aquesta torre i la va escurçar un metre i mig.

**Electricitat**  **Internet**  **Foc a terra**  **Antena**  **Calefacció**  **Piscina**  **Telèfon**



**Plantes** 3 **Dimensions** uns 250 m2 per planta

**Web**

**Altres infraestructures**

**Nom casa**  **Municipi**  **Coordenada X-Y**

**Residents**  **Estat de conservació**

**Situació**

**Època de construcció**

### ***Etimologia***

L'origen del seu nom està relacionat amb la presència d'un molí a prop de la riera de Malrubí que l'any 1444 el bisbe de Vic establí a la família del mas Ferreres. Encara hi ha les restes.

### ***Història***

### ***Arquitectura***

Masia de planta irregular amb coberta a dues aigües. Els murs són de pedra i amb un arrebossat gris. La façana principal està orientada cap a llevant.

**Electricitat**  **Internet**  **Foc a terra**  **Antena**  **Calefacció**  **Piscina**  **Telèfon**



**Plantes**  **Dimensions**

**Web**

**Altres infraestructures**



**Nom casa**  **Municipi**  **Coordenada X-Y**

**Residents**  **Estat de conservació**

**Situació**

**Època de construcció**

### ***Etimologia***

### ***Història***

### ***Arquitectura***

**Electricitat**  **Internet**  **Foc a terra**  **Antena**  **Calefacció**  **Piscina**  **Telèfon**



**Plantes**  **Dimensions**

**Web**

**Altres infraestructures**

**Nom casa**  **Municipi**  **Coordenada X-Y**

**Residents**  **Estat de conservació**

**Situació** La casa del Pujol Vell està ubicada just abans de l' extensa zona plana dels Plans del Pujol. Per accedir-hi cal seguir la carretera B-430 en direcció Cabrianes i trencar a mà dreta en el punt quilomètric 3,6 aproximadament (abans del trencall del Pujol Nou).

**Època de construcció** La primera notícia és de l'any 1033 i fa referència al molí que hi havia per regar i per moldre. Posteriorment, el molí fou donat a la canònica de Santa Maria de l' Estany.

### **Etimologia**

Antigament era conegut amb el nom de El Canet del Molí o el Molí del Canet.

### **Història**

En el capbreu de 1556-58 no apareix ningú amb aquest nom. Macià Esbert, àlies Pujol, apareix com a propietari del mas Pujol Tristany, mas Ocella i mas Canet del Molí. En el capbreu de 1599, Pere Alsina, pagès d'Horta i la seva dona Benedicta posseeixen el mas Pujol i Canet del Molí. Entre les possessions apareix el mas Ocella, dues peces de terra del mas Quars, terres del mas Canet del Molí (el dret de moldre del qual fou confirmat a Jaume de Canet el 1299) i el mas Pujol Tristany, ensorrat. Benedicta era una hereva directa de Macià Esbert, àlies Pujol, qui va obtenir el precari el 1558.

En el capbreu de 1693, Carles Pujol, pagès, apareix com a senyor útil i propietari del mas Pujol. Se'n confirma que hi havia un molí. Valentí Pujol, avi d'en Carles, el va adquirir per venda derivada de l'execució del Tribunal del St. Ofici el 1662. Deutes? Problemes religiosos? No ho sabem. Sembla cert que va haver-hi canvi de mans.

El 1774 el declara Magí Pujol, pagès, que hi habita. El 1872 el propietari era Joan Datzira i Crespiera que estava casat amb Antònia Muns i Pujol. Sembla com si hi haguessin hagut dues pubilles seguides que ens explicaria els canvis sobtats de nom. El 1954, el propietari era Josep Morell Ciuró d'Artés que havia estat masover uns anys abans. La compra fou realitzada el 1934. En el padró de 1915, Josep Morell i Ciuró, pagès de Seva ja consta com a masover.

A finals del segle XIX, es va construir un altre edifici i originà els topònims Pujol Nou i Pujol Vell. El 1915 només viu una família en aquest mas. El 1960, en canvi, distingeix entre Pujol Nou on hi vivien les famílies de Josep Morell Ciuró i Josep Barriol Huguet i el Pujol Vell, on hi vivia Pere Bover Armengol i la seva família.

### **Arquitectura**

Es tracta d'una masia de planta rectangular amb la coberta de teules àrabs a dues aigües i el carener paral·lel a la façana principal, orientada a migdia. Consta de planta baixa i dos pisos. Murs arrebossats llevat dels carreus regulars dels escaires i de les llindes de les obertures. En la llinda d'una finestra del primer pis hi ha la següent inscripció: "Maria Anna / Any 1759 / feu / P. Magi Pujol ". Cos annex en forma de "L" a llevant. Tanca al voltant en forma de closa amb la paret feta de paredat i arrebossada amb un barri d'entrada amb portes metàl·liques i pilars laterals, de secció de creu grega, fets de maons i acabats en forma de pinacles. La part del davant està arrebossada de blanc, mentre que la de darrera s'hi observa la pedra.

**Electricitat**  **Internet**  **Foc a terra**  **Antena**  **Calefacció**  **Piscina**  **Telèfon**



**Plantes**  **Dimensions**

**Web**

**Altres infraestructures**

**Nom casa**  **Municipi**  **Coordenada X-Y**

**Residents**  **Estat de conservació**

**Situació**

**Època de construcció**

### ***Etimologia***

### ***Història***

### ***Arquitectura***

**Electricitat**  **Internet**  **Foc a terra**  **Antena**  **Calefacció**  **Piscina**  **Telèfon**



**Plantes**  **Dimensions**

**Web**

**Altres infraestructures**

**Nom casa**  **Municipi**  **Coordenada X-Y**

**Residents**  **Estat de conservació**

**Situació**

**Època de construcció**

### ***Etimologia***

### ***Història***

### ***Arquitectura***

Casa de pedra amb planta rectangular-quadrada, coberta de teula àrab a quatre aigües i una torratxa que s'eleva en la part central de la casa. Consta de tres plantes i la façana principal està orientada a sol ponent.

**Electricitat**  **Internet**  **Foc a terra**  **Antena**  **Calefacció**  **Piscina**  **Telèfon**



**Plantes**  **Dimensions**

**Web**

**Altres infraestructures**

**Nom casa**  **Municipi**  **Coordenada X-Y**

**Residents**  **Estat de conservació**

**Situació**

**Època de construcció**

### ***Etimologia***

### ***Història***

### ***Arquitectura***

Masia de planta quadrada amb coberta de teules àrabs a quatre aigües amb parets arrebossades de blanc i façana principal orientada cap a sud-oest.

**Electricitat**  **Internet**  **Foc a terra**  **Antena**  **Calefacció**  **Piscina**  **Telèfon**



**Plantes**  **Dimensions**

**Web**

**Altres infraestructures**

**Nom casa**  **Municipi**  **Coordenada X-Y**

**Residents**  **Estat de conservació**

**Situació**

**Època de construcció**

### ***Etimologia***

### ***Història***

### ***Arquitectura***

**Electricitat**  **Internet**  **Foc a terra**  **Antena**  **Calefacció**  **Piscina**  **Telèfon**



**Plantes**  **Dimensions**

**Web**

**Altres infraestructures**

**Nom casa**  **Municipi**  **Coordenada X-Y**

**Residents**  **Estat de conservació**

**Situació**

**Època de construcció**

### ***Etimologia***

### ***Història***

Fins al 1915 no apareix la primera notícia d'aquesta casa anomena la Folgosa. Era habitada (no se sap si en règim de propietat) per Josep Folgosa i Cases, pagès de Lluçà, i Rosa Solsona Riera, d'Espinalvet. El 1940 hi vivia la vídua i un fill, i el 1960 no apareix en el padró d'habitants però una filla d'aquesta família estava casada amb el masover del mas Vila del Soler.

### ***Arquitectura***

Casa de pedra de dimensions molt reduïdes amb un afegit de totxana i amb la coberta de fibrociment a dues aigües. Consta de dues plantes i la façana principal està orientada cap a tramuntana.

**Electricitat**  **Internet**  **Foc a terra**  **Antena**  **Calefacció**  **Piscina**  **Telèfon**



**Plantes**  **Dimensions**

**Web**

**Altres infraestructures**

**Nom casa**  **Municipi**  **Coordenada X-Y**

**Residents**  **Estat de conservació**

**Situació**

**Època de construcció**

### *Etimologia*

### *Història*

### *Arquitectura*

Masia de planta irregular amb coberta de teula àrab a dues aigües. Pareds de pedra amb arrebossat blanc i amb una petita part de la superfície de forma circular que sobresurt de la planta de l'edifici. La façana principal està orientada a migdia.

**Electricitat**  **Internet**  **Foc a terra**  **Antena**  **Calefacció**  **Piscina**  **Telèfon**



**Plantes**  **Dimensions**

**Web**

**Altres infraestructures**



**Nom casa**  **Municipi**  **Coordenada X-Y**

**Residents**  **Estat de conservació**

**Situació**

**Època de construcció**

### ***Etimologia***

### ***Història***

L'any 1558, segons el capbreu d'Artés fet pel procurador episcopal Antoni Mesa, figurava com a propietari d'aquesta casa un tal Bartomeu Paloma. El 1582 els Paloma encara controlaven el mas perquè Antic Paloma, l'hereu, va crear un censal. Segurament, s'endeutà i va haver de vendre's el mas. El 1602 ja consta Francesc Sala com a propietari.

El febrer de 1649, els hereus de Francesc Sala van vendre el mas a Jaume Vilarrúbia de Moià per 2800 lliures. El mes d'abril, els Vilarrúbia pagaven 285 ll. (10% sobre el preu de venda) de lluïisme al bisbe de Vic. El maig de 1659, el Procurador del bisbe "alaba, aprueba, ratifica, confirma y de nuevo establece" a Jaume Vilarrúbia el mas que havia comprat. Els masos units a la Paloma eren segons la documentació de la família: Matacans, Torremartina, Miralles, Basses i Socarrats.

Des d'aleshores els propietaris foren els Vilarrúbia de Moià, hisendats rurals i ciutadans honrats: Teresa Vilarrúbia el 1774; Francesc Vilarrúbia el 1872; i Francesc Alibés Vilarrúbia el 1954 per el canvi de nom per el casament pubilla/hereu.

Des de sempre el mas fou explotat per masovers. El 1774 ho era Salvador Casanovas. El 1875, Francesc Font i Cruselles, pagès de 34 anys d'Horta d'Avinyó. A partir d'aquest moment la mateixa família es mantindrà al mas fins a l'actualitat. El 1915 Francesc era el cap de casa; el 1970, ho era Ferran Fonts i Comes, nét del primer masover.

### ***Arquitectura***

Masia de planta quadrangular que consta de planta baixa i dos pisos que, en algun sector, el segon pis es converteix en golfes. Coberta de teules àrabs a dues aigües amb el carener perpendicular i desplaçat de l'eix central. L'actual construcció sembla fruit d'una gran reforma coincident amb l'auge de la vinya: a les façanes es poden llegir tres dates, mostra de les tres reformes que sembla ser va tenir aquesta propietat: 1803, 1865 i 1884. Pel que fa a l'antiga Paloma, podria tractar-se d'una construcció molt més modesta, orientada a migdia, de la qual només es conserva la planta baixa de la façana, amb un portal rodó adovellat, la porta d'entrada i la closa per accedir a l'era. Aquest conjunt es troba adossat a la construcció més moderna pel sector de ponent.

Conserva el celler i les tines en el seu interior, tot i que estan tapades. També es conserven les bótes, que sembla ser que foren creades in situ, ja que no passen per la porta. Segons el masover, la part més antiga del mas data del 1500.

**Electricitat**  **Internet**  **Foc a terra**  **Antena**  **Calefacció**  **Piscina**  **Telèfon**



**Plantes**  **Dimensions**

**Web**

**Altres infraestructures**

**Nom casa**  **Municipi**  **Coordenada X-Y**

**Residents**  **Estat de conservació**

**Situació**

**Època de construcció**

### ***Etimologia***

### ***Història***

En el capbreu de 1693 el declarava Joan Ponsa, pagès d'Artés, juntament amb el mas dit de la Roqueta a Horta (podria ésser el mas de la Ruca). En el cadastre de 1774, el mas Ponsa era de Francesc Ponsa, pagès que hi residia. El 1872 era de Benito Ponsa, però posa de Camps. No se sap si hi havia hagut un casament hereu/pubilla que hagués fet que el pagès hagués anat a viure a casa de la pubilla. El 1954, el mas tenia 35,2 Ha. i és declarat per Josep Reixac Estebanell de Calders.

Això vol dir que va haver-hi masover des del moment en què la família Ponsa va anar-se'n a Camps. El 1915 hi consta Antoni Vall Corderoure, pagès de Sallent. I el 1960, ho era Daniel Tries Fabregas, pagès de Sabadell.

### ***Arquitectura***

Es tracta d'una masia de planta rectangular amb coberta de teula àrab dues aigües i el carener perpendicular a la façana principal, orientada a migdia. Consta de planta baixa i dos pisos. Antigament, la planta baixa estava destinada al bestiar, el primer pis a l'habitatge i el tercer a les golfes.

Portal principal de punt rodó adovellat. Les finestres conserven l'ampit, els muntants i la llinda de carreus ben treballats. A la façana de ponent hi ha una galeria de tres arcs fets de maó i sostinguts per pilars i una finestra amb balconada amb una llinda amb la data de 1834 gravada. Al vessant est, perpendicularment, hi ha un cos adossat de planta rectangular. El conjunt està tancat per un barri. Fora el recinte tancat, a ponent, hi ha una construcció feta de pedra amb volta de canó rebaixada i sostinguda per arcs, en part esfondrada. S'hi accedeix per unes escales fetes de pedra. Actualment, s'està refent la teulada de l'edifici de llevant.

**Electricitat**  **Internet**  **Foc a terra**  **Antena**  **Calefacció**  **Piscina**  **Telèfon**



**Plantes**  **Dimensions**

**Web**

**Altres infraestructures**

**Nom casa**  **Municipi**  **Coordenada X-Y**

**Residents**  **Estat de conservació**

**Situació**

**Època de construcció**

### ***Etimologia***

### ***Història***

El 1693, Joan Salarrotllana, pagès, posseeix aquest mas i el mas Roca, però al primer se li posa l'afegit de la Costa. El 1774 el propietari era Francesc Salarrotllana, pagès que vivia al mas i el 1872, Jaume Salarrotllana Mauri, propietari que també hi residia. Aquest estava casat amb Teresa Albareda de Castellterçol. El 1889 encara residien al mas.

El topònim de Salarrotllana desapareix al començament del segle XX. El 1915 se l'anomena la Sala. Hi vivia Pere Bitriu Cantacops de Reyné (Lleida) i Isabel Casanova Monrós d'Artés que l'acabaren comprant. El 1960 encara hi residien. En el segle XX desapareix la denominació Salarrotllana i es diu la Costa o la Sala de la Costa, aquest darrer és el topònim més viu a l'actualitat.

Un descendent d'aquest mas, Josep Sala Ardiz, féu donació l'any 1967 d'una col·lecció de pintures molt destacada al museu de Montserrat on s'exhibeixen a l'actualitat. La connexió la trobem amb una branca sortida d'aquest mas el segle XVII, els membres de la qual s'instal·laren a Manresa com a teixidors de cànem i en el segle XIX es traslladaren a Mataró per fabricar punt de cotó.

### ***Arquitectura***

Es tracta d'una masia de planta rectangular amb la coberta de teules àrabs a dues aigües i el carener paral·lel a les façanes llargues. Consta de planta baixa i dos pisos. A la façana nord té una construcció annexa amb planta baixa i pis, amb la coberta de teules, més baixa que la de l'edifici principal, i amb el carener en el mateix sentit. A la planta baixa hi ha una gran entrada amb arc, i al pis hi ha una galeria orientada a migdia.

A l'esquerra d'aquest annex n'hi ha un altre en angle recte fet de toves i pilars de pedra intercalats. Actualment, l'entrada de la casa està al nord, però disposa de sengles entrades pel nord-oest i sud-est, aquesta darrera delimitada per una closa amb barri d'entrada. La façana orientada a migdia té les obertures més nobles i treballades, tot i que s'observa la successiva superposició d'elements.

**Electricitat**  **Internet**  **Foc a terra**  **Antena**  **Calefacció**  **Piscina**  **Telèfon**



**Plantes**  **Dimensions**

**Web**

**Altres infraestructures**

**Nom casa**  **Municipi**  **Coordenada X-Y**

**Residents**  **Estat de conservació**

**Situació**

**Època de construcció**

### *Etimologia*

### *Història*

### *Arquitectura*

**Electricitat**  **Internet**  **Foc a terra**  **Antena**  **Calefacció**  **Piscina**  **Telèfon**



**Plantes**  **Dimensions**

**Web**

**Altres infraestructures**

**Nom casa**  **Municipi**  **Coordenada X-Y**

**Residents**  **Estat de conservació**

**Situació**

**Època de construcció**

### ***Etimologia***

### ***Història***

### ***Arquitectura***

**Electricitat**  **Internet**  **Foc a terra**  **Antena**  **Calefacció**  **Piscina**  **Telèfon**



**Plantes**  **Dimensions**

**Web**

**Altres infraestructures**

**Nom casa**  **Municipi**  **Coordenada X-Y**

**Residents**  **Estat de conservació**

**Situació**

**Època de construcció**

### **Etimologia**

### **Història**

### **Arquitectura**

**Electricitat**  **Internet**  **Foc a terra**  **Antena**  **Calefacció**  **Piscina**  **Telèfon**



**Plantes**  **Dimensions**

**Web**

**Altres infraestructures**

**Nom casa**  **Municipi**  **Coordenada X-Y**

**Residents**  **Estat de conservació**

**Situació**

**Època de construcció**

### **Etimologia**

### **Història**

### **Arquitectura**

**Electricitat**  **Internet**  **Foc a terra**  **Antena**  **Calefacció**  **Piscina**  **Telèfon**



**Plantes**  **Dimensions**

**Web**

**Altres infraestructures**

**Nom casa**  **Municipi**  **Coordenada X-Y**

**Residents**  **Estat de conservació**

**Situació** Per accedir-hi es pot seguir la carretera N-141c que va de Navarcles a Calders i trencar a mà esquerra a l'alçada de l'estació receptora de Calders, al punt quilomètric 11 aproximadament. O bé es pot seguir el camí de Can Vila, travessar un pont, i continuar per la dreta fins a arribar a la masia, passant per la Roureda de les Tàpies.

**Època de construcció**

### ***Etimologia***

### ***Història***

L'edifici primitiu no era al lloc actual sinó a la vora. La família Tàpies es troba documentada ja el 1290. El mas va tenir una gran expansió als segles XVIII i XIX. El 1846 l'hereu era Enric Tàpies, el qual, a més del mas Tàpies, posseïa el mas Candeu. A la vora de les Tàpies hi havia l'encreuament dels dos camins rals: el de Barcelona i el de Vic. Per això el mas havia fet d'hostal. Es diu que també hi feien estada els ramats quan baixaven de la muntanya. L'actual propietari és descendent (nebot) de la família que fins fa poc es cognominava encara Tàpies.

### ***Arquitectura***

Masia gran i molt interessant formada per la casa de l'amo (amb un cos adossat més baix, que és la casa dels masovers), pallissa, cobert fet de tàpia i capella. La casa de l'amo és un cos molt gran i llarg, de planta baixa, un pis i golfes. L'origen és medieval però amb diverses fases d'ampliació, sobretot dels segles XVIII i XIX. Té diverses finestres distribuïdes irregularment i, a les façanes sud i oest, unes grans galeries i una interessant porxada. La torre que s'aixeca a un extrem de la casa és el campanar de la capella, amb la qual comunica mitjançant una galeria feta de maó amb dues arcades. L'interior conserva elements molt interessants: celler, cuina, trull, tines, premsa, estable i l'habitació del bisbe (alcova on s'hostatjava el bisbe quan visitava la parròquia). Es conserven documents antics de la casa.

**Electricitat**  **Internet**  **Foc a terra**  **Antena**  **Calefacció**  **Piscina**  **Telèfon**



**Plantes**  **Dimensions**

**Web**

**Altres infraestructures**



**Nom casa**  **Municipi**  **Coordenada X-Y**

**Residents**  **Estat de conservació**

**Situació**

**Època de construcció**

### *Etimologia*

L'origen del nom té a veure amb la seva forma inicial: hi havia dues torres de guaita a mans dels castlans (major i menor) d'Artés.

### *Història*

La història de les Torres d' Artés es remunta a finals del segle XI, quan es creu que el bisbe de Vic, Berenguer Seniofred de Lluçà, ordenà la construcció d'una gran torre circular per comunicar el castell d' Artés amb les altres torres de guaita del Pla de Bages. Així doncs, el bisbe escollí un indret per l'edificació de la torre no gaire alterós pel costat de solixent, però excel·lent pel costat de ponent i de migdia, que era el que es pretenia.

En els primers anys de govern del bisbe Guillem de Tavertet, entre el 1195 i el 1199, es féu construir, on hi havia la torre gran, un palau i una altra torre de dimensions més reduïdes, que foren infeudades pel mateix bisbe a un antic sotscastlà, Berenguer de Pujalt, amb el compromís de tornar-los tan bon punt li fos requerit.

El 1272 el bisbe Ramon d'Anglesola hagué de nomenar dos jutges perquè dictessin sentència sobre les reclamacions que presentava Guillem de Pujal, descendent de Berenguer de Pujalt, que pretenia que la torre menor i el palau de les Torres d' Artés no fossin de propietat i senyoria episcopal. Els jutges declararen que la torre menor i el palau de les Torres d' Artés, així com la propietat i la senyoria, pertanyien al bisbe, i que Guillem de Pujalt en podia percebre els rèdits acostumats fins llavors.

Més endavant els bisbes decidiren suprimir la sotscastlania ( ja feia més de cinquanta anys que ho havien fet amb la castlania) i es procedí a comprar els drets de la família dels sotscastlans que havien canviat de nom. Així el 1309, el bisbe Berenguer de Guàrdia comprà a Bernat de Fals, cavaller, fill de Guillem de Pujalt, el lloc dit les Torres d' Artés, que es trobava situat en el terme del castell d' Artés amb la seva fortalesa, cases, edificis, drets i pertinences, que eren sota la senyoria del bisbe de Vic. Ara ja no s'esmenta el palau episcopal ni la torre menor i només es fa referència a una fortalesa. Així doncs, el bisbe hagué de pagar en franc alou el preu d'onze mil sous pels drets de les Torres i el mas Casals, que també pertanyia al terme del Castell d' Artés. El bisbe no acabà de pagar la compra fins el 1311 quan el dit Bernat de Fals li signà l'època dels dos mil quatre-cents sous que li faltaven cobrar dels onze mil de la venda.

D'aquesta manera el bisbe de Vic havia arribat a suprimir la sotscastlania i una mostra clara que el bisbe no pensava infeudar més l'antic palau episcopal ni la seva fortalesa és que el 1320 el bisbe Berenguer de Guàrdia establí Beatriu, muller de Pere Torre del Pont de Cabrianes, a Les Torres d' Artés, amb les cases, fortalesa, edificis, honors, possessions, molins, aigües, etc. A fi que hi residís; els seus béns es consideraven sòlids i afocats del bisbe de Vic. Tenia el compromís de pagar anualment un cens de cent sous ( havia pagat d'entrada dos mil cinc-cents sous). Així que, segons aquest establiment, l'antic palau episcopal o fortalesa, com fou anomenada posteriorment, es convertí en el mas de Les Torres. Però sembla que els hereus del mas seguiren exercint la funció de vigilància des de la torre major i des de la menor, quan la primera s'enderrocà, ja que cap al final del segle XVI encara consta que es pagava per la vigilància, la guaita, i alguns masos d' Artés feien censos al mas de les Torres, i encara que no es digui el motiu, el fet que siguin manats de palla o de llenya ho confirma, ja que era típic dels castlans. Després es van fer altres establiments, que eren confirmació dels anteriors, a una família cognominada Torres, que segurament en l'època de la desamortització eclesiàstica adquirí la propietat plena.

La família Pujalt tingué el palau i la torre menor infeudats pels bisbes de Vic fins que li compraren els seus drets i, seguint la política de suprimir feudataris, es convertí en mas i s'establí a una família; en el transcurs del temps les noves edificacions embolcallaren l'antic palau i les restes de la torre major, mentre que la torre menor sobresortí pel costat de tramuntana.

Sens dubte es tracta d'un exemplar únic d'arquitectura romànica catalana que durant molts anys va tenir una funció molt important: la guaita i la comunicació amb el castell d' Artés.

### *Arquitectura*

La construcció romànica, actualment inclosa en part dins el mas, és un singular edifici compost d'una llarguíssima nau rectangular i d'una torre semicircular de radi ultrapassat, la qual s'uneix a la nau pel costat nord-oriental. Altrament, en el cantó oposat i a una distància de 3,30 m de mur terminal de la nau, hi ha les restes d'una altra torre, en aquest cas circular, la qual, atesos els vestigis que en resten, devia tenir unes grans proporcions.

La construcció, però, pren volum, bàsicament, en una llarguíssima estança, de pla rectangular, que fa 20,80 m de llarg per només 3,80m d'amplada, la qual és coberta amb una volta de canó, de mig punt, sense que hi hagi cap arcada, tot al llarg de la nau, que reforci aquesta volta, la qual es recolza totalment sobre les parets laterals, que atenyen 140 cm de gruix.

Pel que fa a l'alçada, cal tenir en compte que aquesta crugia, en un moment donat fou rebuidada, fet que es fa ben patent a tot el basament, on s'observa una capa de terra que fa un metre d'alçada fins a trobar les primeres filades de la construcció. Així doncs, prescindint d'aquest rebuidat que ignorem quan va ser fet, l'alçada de la nau és de 4,90 m fins a la part més alta de la volta, mesura, però, que ara és modificada per la interposició d'un sostre modern que divideix l'edifici en dues estances que fan 2,05m la inferior i 2,85 la superior. Si observem l'alçada a partir del nivell actual, és a dir, comptant també el rebuidat, l'edifici assoleix 5,90 m d'alçada. Originàriament, atès que el mur conserva la mateixa gruixària en les dues estances actuals, devia formar un sol àmbit, aixoplugat per la volta actual.

Actualment l'edifici compta amb tres portes refetes, de les quals, però, la que s'obre a migdia deu ocupar el mateix lloc que ocupava el portal original, atès que és l'únic que es desclou a la planta baixa.

Més enllà dels portals l'edifici és perforat per nombrosos finestrals, els quals presenten la peculiaritat d'obrir-se per sobre de l' inici de l'arrencada de la volta, llevat d'una espillera oberta al mur frontal. Per altra banda, aquestes finestres, algunes de les quals han estat transformades o han desaparegut, no presenten les mateixes característiques, tota vegada que les que s'obren al cantó de tramuntana, exactament, per l'orientació de l'edifici a la banda nord occidental, mostraven, tal com encara ara veiem en algunes, doble esqueixada i eren rematades amb arc de migjorn adovellats. En canvi, les que se situen a la façana de migjorn, encarada en realitat al sud-est, adquireixen forma espillrada amb l'esqueixada oberta cap endins, trets que també apareixen a la finestra del mur terminal. Es creu que el nombre de finestres que s'obrien en aquest edifici era de deu, de les quals cinc perforaven el mur de tramuntana, quatre el de migjorn i un el de ponent. Efectivament, si examinem amb atenció el primer mur començant per la banda occidental, veurem que hi ha una finestra moderna que devia

reemplaçar l'original; a continuació en segueix una altra, on és ben patent la doble esqueixada, a la vegada que conserva els arcs de mig punt que la clouen superiorment per ambdues bandes. A continuació hi ha una porta moderna que ocupa el lloc on hi devia haver un tercer finestral, del qual resta, a l'interior, un fragment d'arc. El quart finestral, bé que és obturat, encara es conserva sencer, mentre que el cinquè ja no és visible des de l'interior, ja que l'espai d'aquest pis ha estat escurçat amb l'aixecament d'un envà que enriqueix aquesta estança. Les quatre espilleres del segon mur o de migjorn, tret d'una que ha estat substituïda, tal com suposem, per una porta moderna, mostren perfectament, tot i estar obturades, la seva construcció original, consistent en espilleres rectangulars, amb l'esqueixada oberta cap a l'interior. Això mateix podem dir del finestral de ponent.

L'aparell que correspon a aquest cos d'edifici és fet amb blocs de pedra poc escantonats i de mides petites, els quals es disposen en filades horitzontals força regulars. El morter que els uneix, que és molt compacte, ha estat fet amb sorra i calç, i pren tonalitats grisencques. Per altra banda, la volta ha estat aparellada amb lloses i còdols disposats a plec de llibre.

L'altre element que s'integra a l'edifici és la torre semicircular que s'alça a llevant, la qual, però, ha sofert, moltes modificacions, per tal com l'espai interior ha estat habilitat per diferents usos del mas. El pla d'aquesta torre ultrapassa el semicercle, ja que a partir de l'espai determinat pel diàmetre, els murs prossegueixen, en un breu espai, fins a unir-se amb la nau. El diàmetre intern és de 2,50m i el gruix de les parets de 125cm. La seva alçada és d'uns 12m aproximadament. Cal fer constar que les mesures referents al diàmetre intern i al gruix del les parets han estat preses des de l'interior d'una cambra moderna situada a l'interior de la torre, a mitja alçada de l'edifici.

Altrament és impossible saber com es distribuïa l'espai interior, tot i que devia seguir, segurament, els esquemes propis de les Torres rodones del segle XI.

No s'hi veu cap obertura original; l'única finestra que la perfora correspon a un finestró modern. La torre es tanca a ponent, amb una part recta, que és on, potser, hi devia haver la porta.

L'aparell és fet amb blocs de pedra poc devastats i de mides irregulars, bé que, llevat de la base, on s'observaven grossos blocs, la resta és omplerta amb carreus de mides més aviat petites. La seva disposició es fa a través de les filades horitzontals, però un xic desdibuixades. El morter ofereix les mateixes característiques que les que hem trobat a la nau. A les parets resten alguns pegats d' argamassa, cosa que indica que aquests paraments externs havien estat arrebossats totalment.

L'altre edifici que forma el conjunt arquitectònic romànic integrat dins el mas és una altra torre, aquesta, però, rodona, de la qual només queden uns pocs vestigis, consistents en un fregament de mur de dos metres de gruix que s'allargassa el suficient per a marcar un arc molt obert fins a una alçada de 6,80m. Tot i que aquestes restes són molt migrades, tanmateix són suficients per a fer-nos adonar que aquest torre havia d'adquirir unes proporcions inusitades, per tal com dels fregaments subsistents hom dedueix que l'edifici cilíndric es tancava amb un diàmetre extern de 8,40m, mentre que l'espai interior venia donat per un diàmetre intern de 4,40m.

Es desconeix quina era la seva alçada, però si aquesta era proporcional a les mides del pla, deuria assolir també una alçada poc freqüent.

Tant l'aparell com el morter continuen mostrant formes semblants a les que hem descrit als cossos d'edifici que formen la construcció que li fa costat.

Pel que fa a la datació de tot el conjunt arquitectònic, ateses les característiques de l'aparell i de les formes que adopten les finestres, creiem que es pot tractar d'una obra unitària aixecada en el transcurs del segle XI, sense excloure que l'estructura de la volta, i potser les Torres, sobretot la circular, siguin una reforma, poc posterior a la construcció de l'edifici.

**Electricitat**  **Internet**  **Foc a terra**  **Antena**  **Calefacció**  **Piscina**  **Telèfon**



**Plantes**  **Dimensions**

**Web**

**Altres infraestructures**

**Nom casa**  **Municipi**  **Coordenada X-Y**

**Residents**  **Estat de conservació**

**Situació**

**Època de construcció**

### *Etimologia*

### *Història*

### *Arquitectura*

**Electricitat**  **Internet**  **Foc a terra**  **Antena**  **Calefacció**  **Piscina**  **Telèfon**

**Plantes**  **Dimensions**

**Web**

**Altres infraestructures**

**Nom casa**  **Municipi**  **Coordenada X-Y**

**Residents**  **Estat de conservació**

**Situació**

**Època de construcció**

### ***Etimologia***

### ***Història***

Ja apareix en el conveni de l'any 1199, on es diu que el mas era habitat per Ramon de Malla, el qual no havia de donar res al castlà, només un parell de gallines, un feix de palla, i un altre de llenya per un camp i una vinya. El nom de la masia es documenta des del segle XVI, ja que a l'any 1553 s'esmenta en el fogatge "Joan do qui ista a Malla" dins el terme i parròquia d'Artés. En el capbreu de 1693, el mas és declarat per Isidre Malla i Joan Malla. L'any 1774, el propietari era Josep Malla, pagès. El 1872, era propietat de Josep Malla Xipell que estava casat amb Maria Riera Comes de St. Joan d'Oló. Aquesta parella no va tenir fills mascles, però sí que va haver-hi pubilla, Rosa Malla i Riera, la qual es va casar el 3 de març de 1878, al monestir de Montserrat amb Josep Rovira i Coromines, hereu i propietari d'Olost. El 1890, Josep Rovira constava com a colliter de vins i tenia les propietats de mas Malla d'Artés, el mas Rovira d'Olost de Lluçanès i el mas Casals de Sta. M. de Sagàs. Fins fa pocs anys encara hi residien masovers. Actualment Thomas Melchert és el llogater, que hi té un taller de fusteria des de fa cinc anys.

El 1889 la família estava empadronada a Artés, però no el 1915. El 1954 el mas tenia 39 hectàrees segons l'amillament. I el propietari era Lluís Rovira Malla de Sagàs. No hi havia hagut canvi de família, però hauria preferit el mas de Sagàs per residir.

### ***Arquitectura***

Masia de planta rectangular amb la coberta de teules àrabs a quatre aigües. Consta de planta baixa, dos pisos i golfes. Cada planta és de 400 m2. La façana principal està orientada a ponent. En el segle XIX es va afegir un cos paral·lel amb la prolongació de la coberta. La façana de migdia està totalment arrebossada, totes les seves obertures són amb arc apuntat de clara inspiració medievalista amb un esquema geomètric de la disposició. Les de la planta pis són a modus de balconada amb barana de ferro. Conserva una premsa, un celler amb bótes i quatre cisternes de 10.000 litres: tres tines i una cisterna d'aigua.

**Electricitat**  **Internet**  **Foc a terra**  **Antena**  **Calefacció**  **Piscina**  **Telèfon**



**Plantes**  **Dimensions**

**Web**

**Altres infraestructures**

**Nom casa**  **Municipi**  **Coordenada X-Y**

**Residents**  **Estat de conservació**

**Situació**

**Època de construcció**

### ***Etimologia***

.

### ***Història***

El 1693, el declarà Ambrós Bertran d'Artés. Pagava de censos al bisbe 10 sous, 2 setzens de vi, 6 quartans d'espelta, 2 gallines, 2 borreccs, un velló i 6 quartans d'ordi; al rector 3 q. de foment, 1 velló i 4 garbes a la mongia. El 1774, quan s'elabora el cadastre, es declara que aquest mas té només 3 ha. (una mostra evident de frau) i que era propietat de Francisca Bertran Tàpies, terratinent. Aquest adjectiu vol dir que ja vivien fora d'Artés perquè a continuació s'escriu "no se habita". En aquest moment no hi devia haver ni masover. El 1872 és propietat de José Bertran i M. Ramona Dalmau de Vic. El mas era conreat per masover. El 1875 era Joan Flotats Sociats, pagès de St. Mateu de Bages i el 1889 hi consta Francisco Altarriba Cornet, de 33 anys i nascut a Cornet. El 1872 eren declarades 52,7 ha.

El 1954 eren declarades 73,4 ha. i era propietat de Rosario de Bertran Torrents de Manresa que era filla de Llogari Torrents i Serra, una de les famílies industrials més importants de la ciutat. En terrenys del mas construïren la fàbrica del Pont de Cabrianes al començament del segle XX. El 1960 el masover era Pedro Sangrà Aynés que havia nascut a Vista Aguda, Lleida. La casa va ser enderrocada aproximadament a finals dels anys 70. Els anys 80 apareix com a propietari un tal Santacreu i posteriorment fou comprada pels propietaris de Les Torres.

El mas Bertran exemplifica aquelles famílies pageses que s'enriquiren, accediren al grau de petita noblesa i abandonaren el poble per anar-se'n a la ciutat, en aquest cas, Vic. El mas fou explotat per masovers i rabassaires, com veurem més endavant.

### ***Arquitectura***

Mas de planta rectangular en estat d'abandó i mig enderrocats. Per les restes que en queden, segurament estava compost de planta baixa i golfes. De la casa només queda la façana de ponent i la façana nord, amb un grup de finestres i una petita part de la teulada. La façana de llevant sembla pertànyer a les dependències que haurien estat adossades a la casa. A la part de llevant que encara queda dempeus, s'observa una placa amb unes inicials, que podrien haver estat de l'antic propietari: "J.B.C" i l'any 1923, amb un escut al costat.

**Electricitat**  **Internet**  **Foc a terra**  **Antena**  **Calefacció**  **Piscina**  **Telèfon**



**Plantes**  **Dimensions**

**Web**

**Altres infraestructures**

**Nom casa**  **Municipi**  **Coordenada X-Y**

**Residents**  **Estat de conservació**

**Situació**

**Època de construcció**

### ***Etimologia***

El 1199 apareix amb el nom de "Caneto" - Canet Bonetes. Per tant, es tracta d'un nom molt antic i suposadament de la família Canet que hi visqué al llarg de diversos segles. A sobre d'una portalada de la casa hi ha el relleu d'un gos que simbolitza aquest cognom. Hi ha documents que parlen de can Canet i d'altres del mas Canet.

### ***Història***

El 1693, el propietari era Joan Canet, pagès d'Artés, fill i hereu de Bernat Canet. El nom que rep el mas és Canet Bonet. El 1774, Joan Canet, l'amo, residia al mas. L'agost de 1817, Ramon Canet, l'hereu del mas declarava en una escriptura notarial:

"Que per causa dels trastornos, gastos, infortunis y malas collitas ocasionat tant per las adversitats dels temps com per la ultima guerra e insurrecció general de est Regne contra Napoleon y sos exercits li fou precis contraurer varios deutes per sa precisa subsistencia y de sa familia y per contribuir ab los excesius gastos de la gloriosa defensa de son Regne".

Davant d'aquestes dificultats vengué a carta de gràcia diverses parts de fruits del mas Canet a Pere Dacs, pagès del mas Dacs de St. Andreu del Gurb. En la data comentada, havia sortit Ramon Fargues, pareire disposat a fer-se càrrec d'aquell deute a canvi de no pagar parts de fruits d'una peça del mas Canet de 10Q que havia conreat durant 35 anys. L'amo de Mas Canet acceptà el tracte perquè li resultava avantatjós.

El mas, però, ja devia està tocat de mort per l'endeutament perquè tot i que el 1872 encara declarà Josep Canet, el 1875 es tenen notícies que els fruits del mas estaven segrestats a favor de Ramon Ferrer de Manresa. El 1954 la propietat es trobava en mans de Francesc Vila i Batlle de Barcelona i en declarava una extensió de 19,2 Ha.

Des del moment en què la propietat deixà d'ésser del pagès que residia al mas, fou explotada per un masover. El 1915, ho era Joan Junyent Bertran de Barguis (Lleida) i el 1960, Manuel Coberó Giribets de Torà, també de la província de Lleida. La masoveria es va mantenir fins aproximadament els anys 80.

### ***Arquitectura***

Masia de planta quadrada amb la façana principal orientada a migdia i coberta de teules àrabs a quatre aigües amb els careners paral·lels. Consta de planta baixa i dos pisos. Té una torratxa o llanterna que s'eleva per la part central de la coberta i il·lumina l'escala interior. La casa no té fonamentació, sinó que ha estat construïda damunt de la roca mare. A l'entrada de la casa s'observa un arc ogival postís. A la planta baixa també queden les restes del forn de pa, les corts de les vaques i una habitació a mà esquerra, antiga cort on al picar el mur va aparèixer una portalada molt antiga, de dovelles i tapiada, que segons el propietari podria ser la més antiga de la casa. Al primer pis es pot observar un pou amb la data a la pedra de 1773, i també es poden observar les restes, tapades, d'un broc encara més antic. A tramuntana té un cos adossat amb un porxo d'arcs de mig punt que continua a la façana de ponent i que fa de galeria, precedint l'entrada de la casa. Els murs exteriors estan arrebossats i pintats. L'aspecte actual de la casa és fruit de diverses modificacions patides al llarg dels segles, les de 1773 i 1777 en deixaren empremta en algunes llindes. En les reformes que s'han realitzat els últims anys s'han conservat alguns elements antics, però se n'ha modificat la situació en funció de les noves necessitats.

**Electricitat**  **Internet**  **Foc a terra**  **Antena**  **Calefacció**  **Piscina**  **Telèfon**



**Plantes**  **Dimensions**

**Web**

**Altres infraestructures**

**Nom casa**  **Municipi**  **Coordenada X-Y**

**Residents**  **Estat de conservació**

**Situació** Està ubicada al pla de Salavés, al costat de can Soledevila. Per accedir-hi cal seguir la carretera BV-4512 en direcció al Pont de Cabrianes i trencar a mà dreta a l'alçada de la nau de Pinsos Ravés, on s'agafa un camí que mena a la casa passant per les granges de l'Hosta. Es troba en una zona elevada.

**Època de construcció**

### **Etimologia**

Abans del segle XIV es creu que el mas era conegut per un altre nom, Arnau Sunifred. Sens dubte l'actual nom té a veure amb l'existència d'un colomer dins del mas.

### **Història**

Tant en el fogatge de 1553 com en el capbreu de 1556-1558, qui declara és Sebastià Colomer. Segons el capbreu tenia annexionat el mas Ferroí. El pagès no va poder retenir el domini útil gaire temps perquè en el segle XVII, el propietari ja no es diu Colomer. En el capbreu de 1693, el declaren Joan Plans de St. Joan d'Oló i Josep Coromines de Mojà com a tutors de Jaume Tàpies, pagès de Viladecavalls i possessor del mas Tàpies. Sabem que aquesta família l'havien comprat el 1681 a Joan Pere i Maria Galobardes i que aquests declararen el mas al capbreu del 1659. Abans d'aquest any els Colomer es vengueren el mas.

La història del mas és, a partir d'aquí, força complicada. En el cadastre de 1774, el mas consta a nom de Joan Berenguer, pagès i hi ha masover. La família Berenguer era una família acomodada d'Artés que combina els oficis de pagès i paraire. No sabem quan el van comprar, però Vicenç Berenguer, pagès, hereu de la branca principal va morir sense descendència i el mas va passar a Anton Gili i Berenguer, després de barallar-se amb una altra branca de la família que es va quedar amb una altra part del patrimoni.

El 1872 el mas Colomer era propietat de Francesc Vintró i Gili, hisendat de Navarcles (el 1910 consta en l'inventari d'aquest) i de Sebastià Vintró i Gili de Sallent. Cadascun en té una part. El pas dels Gili als Vintró no el tenim documentat però creiem que és per herència: una germana del Gili que heretà el mas estava casada amb els Vintró de Navarcles. El mas va anar passant de mà en mà però sempre entre famílies pageses acomodades. El 1954 era propietat de Joan Gual Riba de Manresa, segurament per venda.

El mas va estar habitat des del segle XVII per masovers. El 1889, era habitat per Joan Canet Oliveras d'Artés. El 1915 continuava la mateixa família. El cap era ara Pere Canet Ponsa i el 1960 encara continuava la mateixa família: Dolors Illa Noguera, d'Avinyó i el seu fill Valentí Canet Illa.

### **Arquitectura**

Masia de planta gairebé quadrada que s'enlaira com una torre de caràcter baix medieval, tot i que s'atribueix la seva construcció al segle XVI, i ampliada al segle XVIII. Consta de planta baixa i tres pisos, amb la coberta de teules àrabs a dues aigües i el carener paral·lel a la façana principal. La planta superior presenta a la façana de llevant una galeria de quatre arcs de mig punt que formen una balconada. A la resta de pisos s'obren obertures irregulars i modernes que trenquen l'aspecte fortificat de la primigènia construcció. La casa antiga hauria estat originàriament de planta baixa. La resta s'hauria construït l'any 1940. Només es conserven les dovelles superiors del portal principal d'entrada. Les parets estan arrebossades i pintades.

**Electricitat**  **Internet**  **Foc a terra**  **Antena**  **Calefacció**  **Piscina**  **Telèfon**



**Plantes**  **Dimensions**

**Web**

**Altres infraestructures**

**Nom casa**  **Municipi**  **Coordenada X-Y**

**Residents**  **Estat de conservació**

**Situació**

**Època de construcció**

### ***Etimologia***

### ***Història***

### ***Arquitectura***

Casa de planta rectangular amb coberta de teules àrabs a dues aigües. Murs amb arrebossat blanc i façana principal orientada cap a sol ponent.

**Electricitat**  **Internet**  **Foc a terra**  **Antena**  **Calefacció**  **Piscina**  **Telèfon**



**Plantes**  **Dimensions**

**Web**

**Altres infraestructures**



**Nom casa**  **Municipi**  **Coordenada X-Y**

**Residents**  **Estat de conservació**

**Situació**

**Època de construcció**

### *Etimologia*

### *Història*

### *Arquitectura*

**Electricitat**  **Internet**  **Foc a terra**  **Antena**  **Calefacció**  **Piscina**  **Telèfon**



**Plantes**  **Dimensions**

**Web**

**Altres infraestructures**

**Nom casa**  **Municipi**  **Coordenada X-Y**

**Residents**  **Estat de conservació**

**Situació**

**Època de construcció**

### ***Etimologia***

### ***Història***

Des que el 1558 aquest mas fou adquirit per un sastre anomenat Bartomeu Gonfaus a l'antic pagès Gaspar de Ribatallada després d'un empenyorament per valor de 60 lliures barceloneses, el mas anà passant d'unes mans a unes altres. Segons el capbreu de 1693, el propietari era Josep Rodoreda, adroguer de Barcelona. Fou comprat a carta de gràcia el 1653 a les hereves de Tomàs Oller i Oliva Gurri. El 1753 és propietat d'Antoni Sobrebals, paraire d'Artés. El 1774 ho és encara el paraire. El 1872, el propietari era Josep Coromina i Espina que havia nascut a Vic i ara residia a Artés. El 1894, el propietari era Magí Vintró i Mas i el 1954 el declarava Josep M. Vintró de Barcelona. La finca també fou propietat dels senyors Tous de Manresa fins que fa uns 15 anys Josefina Vila i Valentí Casajuana la compraren.

En aquest mas sempre hi havia hagut masover. El 1875 ho era Magí Trulls Closa, pagès d'Artés. El 1889 encara ho era i el seu germà era el masover del mas Bosc. El 1915, era masover Valentí Cases Roca de Calders i el 1960, Sebastià Vilavendrell Morral, pagès d'Artés, germà del masover del mas Mas.

### ***Arquitectura***

Masia orientada a llevant, de planta rectangular i coberta de teules àrabs a dues aigües amb el carener paral·lel a la façana principal; consta de planta baixa i pis. A la façana est hi ha un finestral gòtic.

La porta d'entrada a la façana sud està emmarcada amb maons, com la resta d'obertures, d'arc escarser. A l'alçada de la planta pis hi ha una balconada adintel·lada, al damunt el portal principal, i dues finestres a banda i banda d'aquest. El parament de les parets està fet a base de carreus irregulars, alguns sectors arrebossats. El mas està envoltat per un barri i alguns coberts. La teulada ha estat reformada completament.

La casa ja no és propietat de Josefina Vila, fa pocs anys la van vendre. S'hi conserva el celler amb 4 tines.

**Electricitat**  **Internet**  **Foc a terra**  **Antena**  **Calefacció**  **Piscina**  **Telèfon**



**Plantes**  **Dimensions**

**Web**

**Altres infraestructures**

**Nom casa**  **Municipi**  **Coordenada X-Y**

**Residents**  **Estat de conservació**

**Situació** Salabernada es troba ubicada en una zona boscosa a la zona nord-est del terme municipal. Per accedir-hi cal seguir la carretera B-431 en direcció a Avinyó i agafar un camí a mà dreta, aproximadament en el punt quilomètric 45,6. Gairebé un quilòmetre passades les cases de Casanova i Riusec hi trobem aquesta masia.

**Època de construcció**

### ***Etimologia***

### ***Història***

El 1693 el posseïa Climent Salabernada. El 1774, Melcior Salabernada era el propietari. A finals del segle XVIII, va haver-hi pubilla a Salabernada i aquesta (Rosa) es va casar amb Joan Sella, pagès d'Oristà. És possible que a la generació anterior, els Salabernada s'haguessin annexionat un altre patrimoni per la via del casament. El 1813, es publica el testament del rector d'Olzinelles, Rnd. Josep Jordà i Salabernada. El cognom Jordà està lligat a una propietat de Prats de Lluçanès.

El 1850, en un establiment a rabassa, el mas era propietat de Josep Sella i Jordà, pagès de Balaguer. El 1872, el mas apareix a noms de Hereus de Joan Sella. El 1889, residien al mas Josep Sella i Coromines casat amb Ramona Quivent Janer d'Artés. El 1954 la propietària era Assumpta Alsina Guardiola d'Artés. El mas tenia 80,2 hectàrees. Sembla que, almenys fins al 1960, els propietaris residien al mas.

### ***Arquitectura***

Edifici en forma típica de masia catalana, de planta rectangular amb la coberta de teules àrabs, amb un petit ràfec, de teules a dues aigües i el carener perpendicular a la façana principal, orientada a migdia. Consta de planta baixa i dos pisos. La planta baixa estava destinada al bestiar, i no té gaires obertures; a la façana hi ha un portal de punt rodó adovellat amb grans carreus. El primer pis, que estava destinat a habitatge, només conserva una de les finestres amb els muntants, l'ampit i la llinda de pedra escairada; les altres i el balcó han estat remodelats amb els marcs fets de maons. A les golfes, encara es poden observar una galeria amb dos arcs tapiats amb maons. Els murs estan fets de paredat sense arrebossar.

Al costat dret hi ha una bassa trapezoïdal amb aigua que raja de mina.

**Electricitat**  **Internet**  **Foc a terra**  **Antena**  **Calefacció**  **Piscina**  **Telèfon**



**Plantes**  **Dimensions**

**Web**

**Altres infraestructures**

**Nom casa**  **Municipi**  **Coordenada X-Y**

**Residents**  **Estat de conservació**

**Situació**

**Època de construcció**

### ***Etimologia***

### ***Història***

### ***Arquitectura***

**Electricitat**  **Internet**  **Foc a terra**  **Antena**  **Calefacció**  **Piscina**  **Telèfon**



**Plantes**  **Dimensions**

**Web**

**Altres infraestructures**

**Nom casa**  **Municipi**  **Coordenada X-Y**

**Residents**  **Estat de conservació**

**Situació**

**Època de construcció**

### ***Etimologia***

### ***Història***

### ***Arquitectura***

**Electricitat**  **Internet**  **Foc a terra**  **Antena**  **Calefacció**  **Piscina**  **Telèfon**



**Plantes**  **Dimensions**

**Web**

**Altres infraestructures**

**Nom casa**  **Municipi**  **Coordenada X-Y**

**Residents**  **Estat de conservació**

**Situació**

**Època de construcció**

### ***Etimologia***

### ***Història***

### ***Arquitectura***

**Electricitat**  **Internet**  **Foc a terra**  **Antena**  **Calefacció**  **Piscina**  **Telèfon**



**Plantes**  **Dimensions**

**Web**

**Altres infraestructures**

**Nom casa**  **Municipi**  **Coordenada X-Y**

**Residents**  **Estat de conservació**

**Situació**

**Època de construcció**

### ***Etimologia***

### ***Història***

Aquest mas no apareix capbrevat el 1693. Tot i així sabem que al llarg del segle XVII, no sabem per quin mecanisme però és possible que fos per deutes, el mas va canviar de mans. El 1774 el propietari era Josep Fuster i Bosc, comerciant de Manresa, prototipus de l'enriquiment del segle XVIII mitjançant la comercialització de productes agraris, teixits de seda, llana, etc. El 1850, el propietari del mas era Joan Torrents i Miralda, membre d'una de les famílies de comerciants i industrials més importants de Manresa. Havia anat a parar-hi pel casament de la pubilla Fuster amb l'hereu Torrents. El 1930 encara era Josep Torrents i Serra, el germà que s'havia quedat el mas després que es repartís l'herència Torrents al final del segle XIX. El 1954 el propietari era Simon Parareda Griera de St. Martí de Riudeperes. Suposem que l'havia comprat a en Torrents.

Des del segle XVII, al mas hi vivien masovers. El 1875 era Joan Vilaseca Iglesias, pagès de Castellnou de Bages. El 1889 encara hi havia aquesta família. El 1915, el masover era Francesc Portella Font d'Avinyó. El 1940 tornava a ésser la família que ho havia estat al final del segle XIX. El 1960 hi viuen dues famílies: la de Josep Grau Serradell, pagès de Borredà i Jaume Rossic Segura d'Artés, encara que la seva mare era de Malgrat.

### ***Arquitectura***

Es tracta d'una masia de planta gairebé quadrada amb la coberta de teules àrabs a dues aigües i el carener paral·lel a la façana principal, orientada a llevant. La façana principal està tancada per un cos edificat modernament, construït perpendicularment a l'eix de la masia. La façana de llevant i aquest afegit són arrebossats. La resta de la masia presenta la pedra vista.

Un cos de galeria d'arcs de mig punt adovellats i sostinguts per columnes poligonals ocupa tot el perímetre de les façanes de migdia, llevant i de tramuntana.

Actualment hi viuen tres famílies, Lluís Serrat i Modesta Rosich, Jaume Rosich i Carme Prat, i Maria Tordera.

**Electricitat**  **Internet**  **Foc a terra**  **Antena**  **Calefacció**  **Piscina**  **Telèfon**



**Plantes**  **Dimensions**

**Web**

**Altres infraestructures**

**Nom casa**  **Municipi**  **Coordenada X-Y**

**Residents**  **Estat de conservació**

**Situació**

**Època de construcció**

### **Etimologia**

### **Història**

### **Arquitectura**

**Electricitat**  **Internet**  **Foc a terra**  **Antena**  **Calefacció**  **Piscina**  **Telèfon**



**Plantes**  **Dimensions**

**Web**

**Altres infraestructures**



**Nom casa**  **Municipi**  **Coordenada X-Y**

**Residents**  **Estat de conservació**

**Situació** Vilarmau és un dels masos més distanciat del nucli urbà. Està situat a l'extrem est del terme municipal; la finca limita amb el terme de Calders. Per accedir-hi només cal seguir el camí de la Vall que s'agafa a la plaça de Cal Màrio i la trobem en una zona elevada entre el mas Ribatallada i la casa de colònies La Ruca (Avinyó). També s'hi pot accedir per un camí que baixa de la urbanització Urbisol de Calders.

**Època de construcció**

### ***Etimologia***

### ***Història***

L'any 1558 n'era propietari Joan Altimiras, casat amb Joana Vilarmau. En el capbreu de 1693 la declara en Bernat Vilarmau. Se sap que l'any 1774 el propietari era en Joan Vilarmau. L'any 1915 hi vivia el masover de Perafita, Josep Rafart Vilajeliu. L'any 1940, Silvestre Casas Padrós era el masover. El propietari que consta a l'any 1954 era Josep Vilarasau i Cabanes i a l'any 1977 ho era Lluís Soldevila Tomasa, que havia estat alcalde de Manresa.

### ***Arquitectura***

Masia de planta rectangular; consta de planta baixa i dos pisos, amb la coberta de teules àrabs a dues aigües i el carener paral·lel a la façana de migdia. Entrada principal per la façana de llevant. Destaca una galeria a l'angle sud-est, amb dues arcades a la façana sud i dues a la façana est, tant en el primer com en el segon pis. Els murs són de paredat arrebossats i sense pintar. Hi ha dos edificis annexos de maó vist i coberta de fibrociment: un a llevant, de planta i pis, i l'altre a ponent.

**Electricitat**  **Internet**  **Foc a terra**  **Antena**  **Calefacció**  **Piscina**  **Telèfon**



**Plantes**  **Dimensions**

**Web**

**Altres infraestructures**

**Nom casa**  **Municipi**  **Coordenada X-Y**

**Residents**  **Estat de conservació**

**Situació**

**Època de construcció**

### ***Etimologia***

### ***Història***

### ***Arquitectura***

**Electricitat**  **Internet**  **Foc a terra**  **Antena**  **Calefacció**  **Piscina**  **Telèfon**



**Plantes**  **Dimensions**

**Web**

**Altres infraestructures**

# Característiques de les finques

**Nom casa**  **Municipi**  **Coordenada X - Y**

**Estat dels accessos**  **Referència cadastral**

**Explotació agrícola**  **Horta**  **Restaurant**  **Casa de colònies**  **Bosc**

**Agroturisme**  **Ramaderia**  **Granja escola**  **Altres aprofitaments**  **Ruïnes**

**Activitat Econòmica**

**Disponibilitat i usos d'aigua**  **Vinya**

**Ajudes o Subvencions**  **Alçada**

**Danys a la casa i finca**

**Altra informació**

Hi passa la riera de Riusec.

**Nom casa**  **Municipi**  **Coordenada X - Y**

**Estat dels accessos**  **Referència cadastral**

**Explotació agrícola**  **Horta**  **Restaurant**  **Casa de colònies**  **Bosc**

**Agroturisme**  **Ramaderia**  **Granja escola**  **Altres aprofitaments**  **Ruïnes**

**Activitat Econòmica**

**Disponibilitat i usos d'aigua**  **Vinya**

**Ajudes o Subvencions**  **Alçada**

**Danys a la casa i finca**

**Altra informació**

**Nom casa**  **Municipi**  **Coordenada X - Y**

**Estat dels accessos**  **Referència cadastral**

**Explotació agrícola**  **Horta**  **Restaurant**  **Casa de colònies**  **Bosc**

**Agroturisme**  **Ramaderia**  **Granja escola**  **Altres aprofitaments**  **Ruïnes**

**Activitat Econòmica**

**Disponibilitat i usos d'aigua**  **Vinya**

**Ajudes o Subvencions**  **Alçada**

**Danys a la casa i finca**

**Altra informació**

Hi passa la riera de Malrubí.  
Va ser la primera casa exportadora de vins de la nostra vila.  
Encara es conserven tres medalles atorgades per la qualitat dels seus vins. La més antiga va ésser guanyada a l'exposició de Xicago l'any de la celebració del Quart Centenari del Descobriment d'Amèrica (1892-93). La segona fou concedida a l'Exposició Universal de París l'any 1900, a nom de J. Codinac Casajoana. I la tercera a l'Exposició Internacional de Barcelona, l'any 1912.  
Com a nota curiosa, es té constància que en els anys 70 encara es conservava vi embotellat de raïm picapoll amb el nom de "Vino picapoll del Pla de Bages" de l'any 1900.

**Nom casa**  **Municipi**  **Coordenada X - Y**

**Estat dels accessos**  **Referència cadastral**

**Explotació agrícola**  **Horta**  **Restaurant**  **Casa de colònies**  **Bosc**

**Agroturisme**  **Ramaderia**  **Granja escola**  **Altres aprofitaments**  **Ruïnes**

**Activitat Econòmica**

**Disponibilitat i usos d'aigua**  **Vinya**

**Ajudes o Subvencions**  **Alçada**

**Danys a la casa i finca**

**Altra informació**

**Nom casa**  **Municipi**  **Coordenada X - Y**

**Estat dels accessos**  **Referència cadastral**

**Explotació agrícola**  **Horta**  **Restaurant**  **Casa de colònies**  **Bosc**

**Agroturisme**  **Ramaderia**  **Granja escola**  **Altres aprofitaments**  **Ruïnes**

**Activitat Econòmica**

**Disponibilitat i usos d'aigua**  **Vinya**

**Ajudes o Subvencions**  **Alçada**

**Danys a la casa i finca**

**Altra informació**

A prop de la masia hi passa el torrent del Morell.  
Hi tenen algun cavall.

**Nom casa**  **Municipi**  **Coordenada X - Y**

**Estat dels accessos**  **Referència cadastral**

**Explotació agrícola**  **Horta**  **Restaurant**  **Casa de colònies**  **Bosc**

**Agroturisme**  **Ramaderia**  **Granja escola**  **Altres aprofitaments**  **Ruïnes**

**Activitat Econòmica**

**Disponibilitat i usos d'aigua**  **Vinya**

**Ajudes o Subvencions**  **Alçada**

**Danys a la casa i finca**

**Altra informació**

Té una capella dedicada a la Immaculada.  
A sota la finca hi passa la riera de la Gavarresa.



**Nom casa**  **Municipi**  **Coordenada X - Y**

**Estat dels accessos**  **Referència cadastral**

**Explotació agrícola**  **Horta**  **Restaurant**  **Casa de colònies**  **Bosc**

**Agroturisme**  **Ramaderia**  **Granja escola**  **Altres aprofitaments**  **Ruïnes**

**Activitat Econòmica**

**Disponibilitat i usos d'aigua**  **Vinya**

**Ajudes o Subvencions**  **Alçada**

**Danys a la casa i finca**

**Altra informació**

Per més informació sobre el restaurant consultar pàgina web.  
Està situada prop dels soterrats vestigis ibèrics de Matacans. El mas de Can Vila té adjuntada una capella neogòtica dedicada a Santa Fe.  
A prop del jaciment de Matacans també s'ha inventariat una torre de defensa o d'hàbitat possiblement d'època medieval i amb el nom de " Torre del Turó del Pla de Can Vila", que actualment és impossible d'observar a simple vista.  
Antigament era una casa de colònies.

**Nom casa**  **Municipi**  **Coordenada X - Y**

**Estat dels accessos**  **Referència cadastral**

**Explotació agrícola**  **Horta**  **Restaurant**  **Casa de colònies**  **Bosc**

**Agroturisme**  **Ramaderia**  **Granja escola**  **Altres aprofitaments**  **Ruïnes**

**Activitat Econòmica**

**Disponibilitat i usos d'aigua**  **Vinya**

**Ajudes o Subvencions**  **Alçada**

**Danys a la casa i finca**

**Altra informació**

Hi passa el torrent de Riusec.  
A prop de la casa hi ha la font de la Casanova i la font dels Capellans.  
Tenen algunes gallines pel consum propi.

**Nom casa**  **Municipi**  **Coordenada X - Y**

**Estat dels accessos**  **Referència cadastral**

**Explotació agrícola**  **Horta**  **Restaurant**  **Casa de colònies**  **Bosc**

**Agroturisme**  **Ramaderia**  **Granja escola**  **Altres aprofitaments**  **Ruïnes**

**Activitat Econòmica**

**Disponibilitat i usos d'aigua**  **Vinya**

**Ajudes o Subvencions**  **Alçada**

**Danys a la casa i finca**

**Altra informació**

**Nom casa**  **Municipi**  **Coordenada X - Y**

**Estat dels accessos**  **Referència cadastral**

**Explotació agrícola**  **Horta**  **Restaurant**  **Casa de colònies**  **Bosc**

**Agroturisme**  **Ramaderia**  **Granja escola**  **Altres aprofitaments**  **Ruïnes**

**Activitat Econòmica**

**Disponibilitat i usos d'aigua**  **Vinya**

**Ajudes o Subvenció**  **Alçada**

**Danys a la casa i finc**

### **Altra informació**

Conserva diversos elements de l'utilatge tradicional molt ben restaurats i hi ha un petit museu de diferents antiguitats (consultar pàgina web).

El restaurant té capacitat per a 110 comensals i lloc per a 80 nens (consultar pàgina web).

L'ermita de Sant Salvador del Canadell data de 1206 i és d'estil gòtic tardà. És de planta rectangular amb una sola nau acabada amb absis (orientat a llevant) i coberta amb volta de canó. Les parets contenen filades de carreus més o menys quadrats i dues finestrelles poc vistents. La façana principal té un portal adovellat, amb una senzilla motlluració (que té dos carreus a la base de factura gòtica) i una espadanya parcialment conservada. Adossats a la banda de migdia, es conserven els fonaments d'una construcció romànica anterior (mur, enllosat i absis). Segons alguns autors, la capella és d'un gòtic de tradició romànica. Tanmateix, les recents excavacions semblen indicar una cronologia força tardana, al voltant del segle XVII. Es conserva una campana de bronze del 1703 al mas Canadell.

Situada a la demarcació parroquial de Sant Pere de Viladecavalls dins el mas Canadell. La primera notícia històrica és del 1185. Des d'aleshores les donacions de pagesos i de la família Calders es succeïren amb freqüència. L'any 1206 Guillem de Calders deixava a la sagristia de Sant Salvador dos masos i uns molins que tenia al Pont (de Cabrianes?). El 1344 Guillem de Calders féu una altra donació important (200 sous). Així, Sant Salvador acumulà una bona colla de béns, entre els quals el mas de la Querosa, el de Montpedrós, els molins del Pont i la Roca Falconera. El segle XIV apareix com a parròquia, tot i que el 1685 ja havia quedat com a simple capella de Viladecavalls. Per les visites pastorals (1523-1652) es té notícia del nomenament de dos feligresos de Viladecavalls com a administradors de la capella. El 1743 es pagava un retaule nou. El 1936 fou profanada i des d'aleshores no s'ha obert al culte. La primitiva església romànica degué malmetre's i en una època incerta se'n construí una de nova al costat.

**Nom casa**  **Municipi**  **Coordenada X - Y**

**Estat dels accessos**  **Referència cadastral**

**Explotació agrícola**  **Horta**  **Restaurant**  **Casa de colònies**  **Bosc**

**Agroturisme**  **Ramaderia**  **Granja escola**  **Altres aprofitaments**  **Ruïnes**

**Activitat Econòmica**

**Disponibilitat i usos d'aigua**  **Vinya**

**Ajudes o Subvencions**  **Alçada**

**Danys a la casa i finca**

### **Altra informació**

El torrent de les Tàpies hi passa ben a prop.  
Els forns van ser construïts pels propietaris de la casa a mitjan segle XIX. Els van explotar els mateixos propietaris fins als anys 50 d'aquest segle. Després de la guerra civil l'explotació s'intensificà. La pedra calcària necessària s'extreia de la pedrera que hi ha enfront de la casa. Hi ha documentats uns forns en la delimitació del terme d'Artés de l'any 938. Probablement no són exactament aquests, ja que no semblen excessivament antics. Cal pensar que n'hi ha alguns altres, encara per descobrir, en un indret molt proper. També podria ser que els actuals forns fossin construïts sobre uns forns més antics. Sembla, doncs, que la tradició de l'elaboració de calç en aquest indret és antiga.  
Aproximadament 100 metres abans d'arribar a la casa trobem un conjunt de tres forns de calç usats durant els segles XIX i XX. La part original són els dos forns paral·lels. Tenen un diàmetre de 3 m i una alçada de 5 m. Foradats al subsòl i amb revestiment interior de pedra. Cada forn consta d'una boca inferior que servia per treure les cendres i per entrada d'aire i al damunt una obertura més gran per on es carregava la llenya i s'hi posaven els feixos. Aquestes donen a una avantcambra coberta per sengles voltes. Al damunt hi ha una estructura moderna amb bigues i totxo. A la part de ponent s'hi construí un forn més modern, amb la boca coberta amb volta de maó. A la vora hi ha un pou d'aigua. El senyor Manel, resident a Calders, havia estat capatàs del forn durant l'última època.

**Nom casa**  **Municipi**  **Coordenada X - Y**

**Estat dels accessos**  **Referència cadastral**

**Explotació agrícola**  **Horta**  **Restaurant**  **Casa de colònies**  **Bosc**

**Agroturisme**  **Ramaderia**  **Granja escola**  **Altres aprofitaments**  **Ruïnes**

**Activitat Econòmica**

**Disponibilitat i usos d'aigua**  **Vinya**

**Ajudes o Subvencions**  **Alçada**

**Danys a la casa i finca**

**Altra informació**

La zona s'ha arreglat i enjardinat curosament.  
La casa es troba en un punt elevat i envoltat de feixes en les quals hi trobem algunes oliveres i ametllers entre altres arbres i plantes.  
Hi tenen alguna quadra amb cavalls.

**Nom casa**  **Municipi**  **Coordenada X - Y**

**Estat dels accessos**  **Referència cadastral**

**Explotació agrícola**  **Horta**  **Restaurant**  **Casa de colònies**  **Bosc**

**Agroturisme**  **Ramaderia**  **Granja escola**  **Altres aprofitaments**  **Ruïnes**

**Activitat Econòmica**

**Disponibilitat i usos d'aigua**  **Vinya**

**Ajudes o Subvencions**  **Alçada**

**Danys a la casa i finca**

**Altra informació**

A sota de la casa hi passa la riera de Malrubí.  
Es creu que antigament hi havia hagut un colomer.

**Nom casa**  **Municipi**  **Coordenada X - Y**

**Estat dels accessos**  **Referència cadastral**

**Explotació agrícola**  **Horta**  **Restaurant**  **Casa de colònies**  **Bosc**

**Agroturisme**  **Ramaderia**  **Granja escola**  **Altres aprofitaments**  **Ruïnes**

**Activitat Econòmica**

**Disponibilitat i usos d'aigua**  **Vinya**

**Ajudes o Subvencions**  **Alçada**

**Danys a la casa i finca**

**Altra informació**

Hi passa la riera de Malrubí i hi ha la font del Molí, amb vegetació de ribera.  
Hi havia hagut un antic molí fariner.



**Nom casa**  **Municipi**  **Coordenada X - Y**

**Estat dels accessos**  **Referència cadastral**

**Explotació agrícola**  **Horta**  **Restaurant**  **Casa de colònies**  **Bosc**

**Agroturisme**  **Ramaderia**  **Granja escola**  **Altres aprofitaments**  **Ruïnes**

**Activitat Econòmica**

**Disponibilitat i usos d'aigua**  **Vinya**

**Ajudes o Subvencion**  **Alçada**

**Danys a la casa i finc**

**Altra informació**

Hi passa la riera de Malrubí i la Gavarresa.  
Dins la finca del Pujol Nou hi ha la famosa Alzina del mas Pujol, declarada Arbre Monumental per la Generalitat de Catalunya, i on se celebra un recital poètic cada diada de l'11 de Setembre.

**Nom casa**  **Municipi**  **Coordenada X - Y**

**Estat dels accessos**  **Referència cadastral**

**Explotació agrícola**  **Horta**  **Restaurant**  **Casa de colònies**  **Bosc**

**Agroturisme**  **Ramaderia**  **Granja escola**  **Altres aprofitaments**  **Ruïnes**

**Activitat Econòmica**

**Disponibilitat i usos d'aigua**  **Vinya**

**Ajudes o Subvencions**  **Alçada**

**Danys a la casa i finca**

**Altra informació**

Hi havia hagut camells.  
Hi trobem béns mobles antics.  
La llegenda parla de la serp del Pujol Vell explica que hi havia una serp amb el cap tan gros que semblava una persona. Però, en realitat, es tractava d'una manera com una altra d'espantar la canalla per evitar que malmetessin la collita.

**Nom casa**  **Municipi**  **Coordenada X - Y**

**Estat dels accessos**  **Referència cadastral**

**Explotació agrícola**  **Horta**  **Restaurant**  **Casa de colònies**  **Bosc**

**Agroturisme**  **Ramaderia**  **Granja escola**  **Altres aprofitaments**  **Ruïnes**

**Activitat Econòmica**

**Disponibilitat i usos d'aigua**  **Vinya**

**Ajudes o Subvencions**  **Alçada**

**Danys a la casa i finca**

**Altra informació**

**Nom casa**  **Municipi**  **Coordenada X - Y**

**Estat dels accessos**  **Referència cadastral**

**Explotació agrícola**  **Horta**  **Restaurant**  **Casa de colònies**  **Bosc**

**Agroturisme**  **Ramaderia**  **Granja escola**  **Altres aprofitaments**  **Ruïnes**

**Activitat Econòmica**

**Disponibilitat i usos d'aigua**  **Vinya**

**Ajudes o Subvencions**  **Alçada**

**Danys a la casa i finca**

**Altra informació**

Hi tenen algun cavall per esbarjo.

**Nom casa**  **Municipi**  **Coordenada X - Y**

**Estat dels accessos**  **Referència cadastral**

**Explotació agrícola**  **Horta**  **Restaurant**  **Casa de colònies**  **Bosc**

**Agroturisme**  **Ramaderia**  **Granja escola**  **Altres aprofitaments**  **Ruïnes**

**Activitat Econòmica**

**Disponibilitat i usos d'aigua**  **Vinya**

**Ajudes o Subvencions**  **Alçada**

**Danys a la casa i finca**

**Altra informació**

**Nom casa**  **Municipi**  **Coordenada X - Y**

**Estat dels accessos**  **Referència cadastral**

**Explotació agrícola**  **Horta**  **Restaurant**  **Casa de colònies**  **Bosc**

**Agroturisme**  **Ramaderia**  **Granja escola**  **Altres aprofitaments**  **Ruïnes**

**Activitat Econòmica**

**Disponibilitat i usos d'aigua**  **Vinya**

**Ajudes o Subvencions**  **Alçada**

**Danys a la casa i finc**

**Altra informació**

**Nom casa**  **Municipi**  **Coordenada X - Y**

**Estat dels accessos**  **Referència cadastral**

**Explotació agrícola**  **Horta**  **Restaurant**  **Casa de colònies**  **Bosc**

**Agroturisme**  **Ramaderia**  **Granja escola**  **Altres aprofitaments**  **Ruïnes**

**Activitat Econòmica**

**Disponibilitat i usos d'aigua**  **Vinya**

**Ajudes o Subvencions**  **Alçada**

**Danys a la casa i finca**

**Altra informació**

Hi passa el Torrent del Mig.

**Nom casa**  **Municipi**  **Coordenada X - Y**

**Estat dels accessos**  **Referència cadastral**

**Explotació agrícola**  **Horta**  **Restaurant**  **Casa de colònies**  **Bosc**

**Agroturisme**  **Ramaderia**  **Granja escola**  **Altres aprofitaments**  **Ruïnes**

**Activitat Econòmica**

**Disponibilitat i usos d'aigua**  **Vinya**

**Ajudes o Subvencions**  **Alçada**

**Danys a la casa i finca**

**Altra informació**



**Nom casa**  **Municipi**  **Coordenada X - Y**

**Estat dels accessos**  **Referència cadastral**

**Explotació agrícola**  **Horta**  **Restaurant**  **Casa de colònies**  **Bosc**

**Agroturisme**  **Ramaderia**  **Granja escola**  **Altres aprofitaments**  **Ruïnes**

**Activitat Econòmica**

**Disponibilitat i usos d'aigua**

**Vinya**

**Ajudes o Subvencions**  **Alçada**

**Danys a la casa i finca**

**Altra informació**

**Nom casa**  **Municipi**  **Coordenada X - Y**

**Estat dels accessos**  **Referència cadastral**

**Explotació agrícola**  **Horta**  **Restaurant**  **Casa de colònies**  **Bosc**

**Agroturisme**  **Ramaderia**  **Granja escola**  **Altres aprofitaments**  **Ruïnes**

**Activitat Econòmica**

**Disponibilitat i usos d'aigua**  **Vinya**

**Ajudes o Subvencions**  **Alçada**

**Danys a la casa i finca**

**Altra informació**

Hi passa la riera de Malrubí i hi ha una font natural just a sota de la casa.

**Nom casa**  **Municipi**  **Coordenada X - Y**

**Estat dels accessos**  **Referència cadastral**

**Explotació agrícola**  **Horta**  **Restaurant**  **Casa de colònies**  **Bosc**

**Agroturisme**  **Ramaderia**  **Granja escola**  **Altres aprofitaments**  **Ruïnes**

**Activitat Econòmica**

**Disponibilitat i usos d'aigua**  **Vinya**

**Ajudes o Subvencions**  **Alçada**

**Danys a la casa i finca**

**Altra informació**

Se sap que passava un camí ral pel voltant de la casa, on ara hi trobem algunes oliveres i un forn construït a principis del segle XX. Dins la finca de la Sala hi ha el serrat del la Cabra d'Or, en el qual s'han trobat vestigis d'una possible torre medieval i que és conegut per la famosa llegenda de la Cabra d'Or.

Hi havia una vegada uns viatjants que transportaven monedes d'or i de plata embolicades amb pells de cabra i de cabrit. Havien de dur aquestes monedes a Barcelona, ja que comerciaven amb la banca. Però quan eren a Artés, un poble de la comarca de Bages, un grup de lladres els van robar tota la riquesa que transportaven. Era molta la gent del poble que, units a aquells viatjants, van sortir per capturar els bandolers, els quals havien enterrat els diners amb fulles de banús, en un punt des d'on es veien set torres de les quals avui sols en queden dues. Una d'elles és la del campanar vell d'Artés, que ha estat reconstruïda no fa gaires anys. Els pobres viatjants, amb la resta de camperols, buscaven pertot arreu desesperats. Ni amb pèndols van poder localitzar aquell tresor tan valuós. Els bandolers havien fugit com esperitats cap a la frontera francesa per no ser capturats. Així doncs, s'emportaren a la tomba el secret del lloc on havien enterrat els diners.

Actualment molta gent continua intentant trobar aquest tresor tant inquietant, sobre el qual circula el rumor següent: "Si vols trobar la cabra d'or, cal que et situis just al punt des d'on puguis veure aquests set campanars: el de Calders, el d'Avinyó, el d'Horta d'Avinyó, els dos d'Artés, el de Sallent i el de Cabrianes."

**Nom casa**  **Municipi**  **Coordenada X - Y**

**Estat dels accessos**  **Referència cadastral**

**Explotació agrícola**  **Horta**  **Restaurant**  **Casa de colònies**  **Bosc**

**Agroturisme**  **Ramaderia**  **Granja escola**  **Altres aprofitaments**  **Ruïnes**

**Activitat Econòmica**

**Disponibilitat i usos d'aigua**  **Vinya**

**Ajudes o Subvencions**  **Alçada**

**Danys a la casa i finca**

**Altra informació**

Hi ha una bassa de purins.

**Nom casa**  **Municipi**  **Coordenada X - Y**

**Estat dels accessos**  **Referència cadastral**

**Explotació agrícola**  **Horta**  **Restaurant**  **Casa de colònies**  **Bosc**

**Agroturisme**  **Ramaderia**  **Granja escola**  **Altres aprofitaments**  **Ruïnes**

**Activitat Econòmica**

**Disponibilitat i usos d'aigua**  **Vinya**

**Ajudes o Subvencions**  **Alçada**

**Danys a la casa i finca**

**Altra informació**

Hi passa la riera de Malrubí i el torrent de la Gorja.

**Nom casa**  **Municipi**  **Coordenada X - Y**

**Estat dels accessos**  **Referència cadastral**

**Explotació agrícola**  **Horta**  **Restaurant**  **Casa de colònies**  **Bosc**

**Agroturisme**  **Ramaderia**  **Granja escola**  **Altres aprofitaments**  **Ruïnes**

**Activitat Econòmica**

**Disponibilitat i usos d'aigua**  **Vinya**

**Ajudes o Subvencions**  **Alçada**

**Danys a la casa i finca**

**Altra informació**

Hi tenen gallines i algun arbre fruiter.

**Nom casa**  **Municipi**  **Coordenada X - Y**

**Estat dels accessos**  **Referència cadastral**

**Explotació agrícola**  **Horta**  **Restaurant**  **Casa de colònies**  **Bosc**

**Agroturisme**  **Ramaderia**  **Granja escola**  **Altres aprofitaments**  **Ruïnes**

**Activitat Econòmica**

**Disponibilitat i usos d'aigua**  **Vinya**

**Ajudes o Subvenció**  **Alçada**

**Danys a la casa i finc**

**Altra informació**

**Nom casa**  **Municipi**  **Coordenada X - Y**

**Estat dels accessos**  **Referència cadastral**

**Explotació agrícola**  **Horta**  **Restaurant**  **Casa de colònies**  **Bosc**

**Agroturisme**  **Ramaderia**  **Granja escola**  **Altres aprofitaments**  **Ruïnes**

**Activitat Econòmica**

**Disponibilitat i usos d'aigua**  **Vinya**

**Ajudes o Subvencions**  **Alçada**

**Danys a la casa i finca**

**Altra informació**

Adossada a la casa hi ha la capella de la Immaculada de les Tàpies, construïda l'any 1880. El campanar, de planta quadrada, es va construir l'any 1881 i connecta amb la capella a través d'una galeria porxada de maó amb dos arcs.  
A prop de la casa hi trobem la coneguda font de les Tàpies, una zona amb vegetació típica de ribera, un salt d'aigua i un antic safareig. Tradicionalment era un lloc utilitzat com a abeurador on els pastors portaven els ramats .



**Nom casa**  **Municipi**  **Coordenada X - Y**

**Estat dels accessos**  **Referència cadastral**

**Explotació agrícola**  **Horta**  **Restaurant**  **Casa de colònies**  **Bosc**

**Agroturisme**  **Ramaderia**  **Granja escola**  **Altres aprofitaments**  **Ruïnes**

**Activitat Econòmica**

**Disponibilitat i usos d'aigua**  **Vinya**

**Ajudes o Subvencions**  **Alçada**

**Danys a la casa i finc**

**Altra informació**

La masia fou declarada Bé Cultural d'Interès Nacional.  
Hi ha una bassa d'aigua apta per a la captació per mitjà d' helicòpters en cas d'incendi.  
Es conserva el celler amb algunes bótes i estris (part més antiga de la masia).  
A l'entrada de la masia hi ha un sarcòfag romànic que s'utilitza de jardineria.  
Es conserva una antiga comuna.  
Tenen algun cavall per netejar el bosc.  
- Cronologia dels diferents propietaris:  
Bisbe Berenguer Seniofred de Lluçà: propietari ( S.XI).  
Bisbe Guillem de Taveret: propietari – Berenguer de Pujalt: castlà resident (1199)  
Bisbe Ramon d'Anglesola: propietari – Guillem de Pujalt: Castlà resident (1272)  
Bernat de Fals: fill de Guillem de Pujalt  
(S XII-XIII)  
Bisbe Berenguer de Guàrdia: propietari Beatriu Torre: resident (1320)  
Família cognominada Torres (?)  
Família cognominada Mas (?)  
Joan Roca Riera (?)  
Josep Roca Dalmau (1896- 1972)  
Josep Roca Roquer ( 1929- 2007)  
Josep Roca Solergibert (1957).

**Nom casa**  **Municipi**  **Coordenada X - Y**

**Estat dels accessos**  **Referència cadastral**

**Explotació agrícola**  **Horta**  **Restaurant**  **Casa de colònies**  **Bosc**

**Agroturisme**  **Ramaderia**  **Granja escola**  **Altres aprofitaments**  **Ruïnes**

**Activitat Econòmica**

**Disponibilitat i usos d'aigua**  **Vinya**

**Ajudes o Subvencions**  **Alçada**

**Danys a la casa i finca**

**Altra informació**

A l'estiu del 2011 s'hi va produir un petit incendi que va afectar poc més de mig camp de la finca.

**Nom casa**  **Municipi**  **Coordenada X - Y**

**Estat dels accessos**  **Referència cadastral**

**Explotació agrícola**  **Horta**  **Restaurant**  **Casa de colònies**  **Bosc**

**Agroturisme**  **Ramaderia**  **Granja escola**  **Altres aprofitaments**  **Ruïnes**

**Activitat Econòmica**

**Disponibilitat i usos d'aigua**  **Vinya**

**Ajudes o Subvencions**  **Alçada**

**Danys a la casa i finc**

**Altra informació**

Els Solergibert van començar a embotellar a Malla l'any 1888.  
El 1929 un vi picapoll elaborat a Malla va guanyar la medalla d'or de la Fira de Mostres de Barcelona.  
Els arrendataris de la casa hi tenen alguns caps d'aviram.  
A prop de la casa hi ha una obertura tancada amb una volta que té relació amb una antiga mina del segle XVIII-XIX i que portava l'aigua a la casa.

**Nom casa**  **Municipi**  **Coordenada X - Y**

**Estat dels accessos**  **Referència cadastral**

**Explotació agrícola**  **Horta**  **Restaurant**  **Casa de colònies**  **Bosc**

**Agroturisme**  **Ramaderia**  **Granja escola**  **Altres aprofitaments**  **Ruïnes**

**Activitat Econòmica**

**Disponibilitat i usos d'aigua**  **Vinya**

**Ajudes o Subvencions**  **Alçada**

**Danys a la casa i finca**

**Altra informació**

A sota hi passa la Gavarresa.

**Nom casa**  **Municipi**  **Coordenada X - Y**

**Estat dels accessos**  **Referència cadastral**

**Explotació agrícola**  **Horta**  **Restaurant**  **Casa de colònies**  **Bosc**

**Agroturisme**  **Ramaderia**  **Granja escola**  **Altres aprofitaments**  **Ruïnes**

**Activitat Econòmica**

**Disponibilitat i usos d'aigua**  **Vinya**

**Ajudes o Subvencions**  **Alçada**

**Danys a la casa i finca**

**Altra informació**

**Nom casa**  **Municipi**  **Coordenada X - Y**

**Estat dels accessos**  **Referència cadastral**

**Explotació agrícola**  **Horta**  **Restaurant**  **Casa de colònies**  **Bosc**

**Agroturisme**  **Ramaderia**  **Granja escola**  **Altres aprofitaments**  **Ruïnes**

**Activitat Econòmica**

**Disponibilitat i usos d'aigua**  **Vinya**

**Ajudes o Subvencions**  **Alçada**

**Danys a la casa i finca**

**Altra informació**

**Nom casa**  **Municipi**  **Coordenada X - Y**

**Estat dels accessos**  **Referència cadastral**

**Explotació agrícola**  **Horta**  **Restaurant**  **Casa de colònies**  **Bosc**

**Agroturisme**  **Ramaderia**  **Granja escola**  **Altres aprofitaments**  **Ruïnes**

**Activitat Econòmica**

**Disponibilitat i usos d'aigua**  **Vinya**

**Ajudes o Subvencions**  **Alçada**

**Danys a la casa i finca**

**Altra informació**

Hi tenen aviram per l'autoconsum.

**Nom casa**  **Municipi**  **Coordenada X - Y**

**Estat dels accessos**  **Referència cadastral**

**Explotació agrícola**  **Horta**  **Restaurant**  **Casa de colònies**  **Bosc**

**Agroturisme**  **Ramaderia**  **Granja escola**  **Altres aprofitaments**  **Ruïnes**

**Activitat Econòmica**

**Disponibilitat i usos d'aigua**  **Vinya**

**Ajudes o Subvencions**  **Alçada**

**Danys a la casa i finca**

**Altra informació**



**Nom casa** Mas Ribatallada **Municipi** Artés **Coordenada X - Y** 417385 4628854

**Estat dels accessos** Normal **Referència cadastral** 08010A01000309

**Explotació agrícola**  **Horta**  **Restaurant**  **Casa de colònies**  **Bosc** Sí

**Agroturisme**  **Ramaderia**  **Granja escola**  **Altres aprofitaments**  **Ruïnes** No.

**Activitat Econòmica** Explotació porcina d'engreix i vaques de pastura. Explotació agrícola dedicada al conreu de cereals, principalment blat i ordi.

**Disponibilitat i usos d'aigua** Aigua municipal. També hi ha un pou autònom que s'utilitza per abeurar els porcs i les vaques. També hi ha bassa d'aigua.

**Vinya** Antigament n'hi havia hagut molta. Ara només queda una hectàrea de vinya que és propietat dels mateixos senyors de la casa. Es conserva alguna barraca de vinya dins la finca.

**Ajudes o Subvencions** Reben ajudes per l'explotació ramadera (la DUN). **Alçada** 385 m

**Danys a la casa i finca** La finca es va veure afectada per un foc fa uns 15 o 16 anys.

**Altra informació**

Just a sota de la casa hi passa la riera de Malrubí. Dins la finca hi ha documentada la font Crispera. Els propietaris de la masia han pensat alguna vegada d'engegar-hi un negoci de turisme rural. Com a element arquitectònic destaca, sobretot, el finestral de Ribatallada: Finestral gòtic de doble arc trilobulat treballat en pedra calcària i ben escairada. Està ubicat a la façana de llevant, a l'alçada del primer pis, damunt el portal principal. Els dos arcs estan separats per una columneta (l'actual no és l'original) que reposa sobre una base de pedra. El capitell està decorat amb rosetes a la part superior i amb motius vegetals a la part inferior. Els ulls de la finestra s'han tapiat amb pedres. És a la paret est del mas, a l'alçada del segon pis.

**Nom casa**  **Municipi**  **Coordenada X - Y**

**Estat dels accessos**  **Referència cadastral**

**Explotació agrícola**  **Horta**  **Restaurant**  **Casa de colònies**  **Bosc**

**Agroturisme**  **Ramaderia**  **Granja escola**  **Altres aprofitaments**  **Ruïnes**

**Activitat Econòmica**

**Disponibilitat i usos d'aigua**  **Vinya**

**Ajudes o Subvencions**  **Alçada**

**Danys a la casa i finca**

**Altra informació**

A la finca hi van trobar una sivella visigòtica (segle VII) que actualment es troba exposada al museu d'Artés. Hi passa el torrent de Riusec. Antigament hi havia hagut unes guixeres. Hi ha les ruïnes d'un poblat ibèric saquejat i devastat (s'hi han trobat algunes peces de ceràmica). La història de l'assassinat de Josefina Vilaseca va tenir lloc a Salabernada, tal com molts llibres publicats recentment detallen. Prop de la casa també hi havia hagut una capella anomenada l'ermita de Santa Fe que fou enrunada per allà el 1910.

**Nom casa**  **Municipi**  **Coordenada X - Y**

**Estat dels accessos**  **Referència cadastral**

**Explotació agrícola**  **Horta**  **Restaurant**  **Casa de colònies**  **Bosc**

**Agroturisme**  **Ramaderia**  **Granja escola**  **Altres aprofitaments**  **Ruïnes**

**Activitat Econòmica**

**Disponibilitat i usos d'aigua**  **Vinya**

**Ajudes o Subvencions**  **Alçada**

**Danys a la casa i finca**

**Altra informació**

**Nom casa**  **Municipi**  **Coordenada X - Y**

**Estat dels accessos**  **Referència cadastral**

**Explotació agrícola**  **Horta**  **Restaurant**  **Casa de colònies**  **Bosc**

**Agroturisme**  **Ramaderia**  **Granja escola**  **Altres aprofitaments**  **Ruïnes**

**Activitat Econòmica**

**Disponibilitat i usos d'aigua**  **Vinya**

**Ajudes o Subvencions**  **Alçada**

**Danys a la casa i finca**

**Altra informació**

Hi passa el torrent del Mig.  
Vora la casa hi trobem un camp amb oliveres i algun arbre fruiter.

**Nom casa**  **Municipi**  **Coordenada X - Y**

**Estat dels accessos**  **Referència cadastral**

**Explotació agrícola**  **Horta**  **Restaurant**  **Casa de colònies**  **Bosc**

**Agroturisme**  **Ramaderia**  **Granja escola**  **Altres aprofitaments**  **Ruïnes**

**Activitat Econòmica**

**Disponibilitat i usos d'aigua**  **Vinya**

**Ajudes o Subvencions**  **Alçada**

**Danys a la casa i finca**

**Altra informació**

Hi passa el torrent Forroi.

**Nom casa**  **Municipi**  **Coordenada X - Y**

**Estat dels accessos**  **Referència cadastral**

**Explotació agrícola**  **Horta**  **Restaurant**  **Casa de colònies**  **Bosc**

**Agroturisme**  **Ramaderia**  **Granja escola**  **Altres aprofitaments**  **Ruïnes**

**Activitat Econòmica**

**Disponibilitat i usos d'aigua**  **Vinya**

**Ajudes o Subvencions**  **Alçada**

**Danys a la casa i finca**

**Altra informació**

Té una capella dedicada a Sant Hilari.  
Hi passa el torrent de les Tàpies.  
Hi tenen tancats algun cavall i a vegades tenen gallines, oques...

**Nom casa**  **Municipi**  **Coordenada X - Y**

**Estat dels accessos**  **Referència cadastral**

**Explotació agrícola**  **Horta**  **Restaurant**  **Casa de colònies**  **Bosc**

**Agroturisme**  **Ramaderia**  **Granja escola**  **Altres aprofitaments**  **Ruïnes**

**Activitat Econòmica**

**Disponibilitat i usos d'aigua**  **Vinya**

**Ajudes o Subvencions**  **Alçada**

**Danys a la casa i finca**

**Altra informació**

A prop de la casa trobem la capella de la Mare de Déu de Fàtima, la qual data del 1687 i és de planta rectangular, acaba amb un absis semicircular a llevant, té un portal adovellat i l'interior amb volta de canó.  
A la finca hi passa el torrent de les Tàpies, fet pel qual s'hi va construir una resclosa que canalitzava l'aigua per regar uns horts.  
L'edifici té capacitat per a 15 persones i el preu és de 25€ per persona i nit aproximadament (per a més informació sobre el turisme rural consultar pàgina web).  
La finca forma part tant del terme municipal de Calders com del d'Artés.  
A la casa encara s'hi poden observar dos amagatalls de 2X1m aproximadament del temps de la guerra civil.  
A davant de la casa hi ha una antiga granja de porcs que s'ha restaurat i adequat per fer-hi celebracions.

**Nom casa**  **Municipi**  **Coordenada X - Y**

**Estat dels accessos**  **Referència cadastral**

**Explotació agrícola**  **Horta**  **Restaurant**  **Casa de colònies**  **Bosc**

**Agroturisme**  **Ramaderia**  **Granja escola**  **Altres aprofitaments**  **Ruïnes**

**Activitat Econòmica**

**Disponibilitat i usos d'aigua**  **Vinya**

**Ajudes o Subvencions**  **Alçada**

**Danys a la casa i finca**

**Altra informació**

Hi tenen algun ruc.



**Nom casa**  **Municipi**  **Coordenada X - Y**

**Estat dels accessos**  **Referència cadastral**

**Explotació agrícola**  **Horta**  **Restaurant**  **Casa de colònies**  **Bosc**

**Agroturisme**  **Ramaderia**  **Granja escola**  **Altres aprofitaments**  **Ruïnes**

**Activitat Econòmica**

**Disponibilitat i usos d'aigua**  **Vinya**

**Ajudes o Subvencions**  **Alçada**

**Danys a la casa i finca**

**Altra informació**

# Entrevistes i perspectives de futur

Nom casa	Riusec	Municipi	Artés	Coordenades X Y	413755
					4629284

## Entrevista i Perspectives de futur

Entrevista a Josep Hom i Creus

Josep Hom i Creus és un dels propietaris de la finca de Riusec d'Artés. El seu germà, el qual heretà la casa i també part de la finca del seu pare, Joan Homs, es va vendre la casa ja fa uns quants anys al senyor Francesc Baila, masover de Salabernada. En Josep ja no viu a la casa des dels anys 90 i creu que els propietaris actuals tampoc no hi viuen de manera fixa. Quan el seu pare morí, va donar la finca en herència als seus fills, i allà a Riusec, hi visqueren en Josep, la seva germana i el seu germà, però aquest no va voler dedicar-se a la pagesia (era professor de química) i, per això, va acabar venent-se la casa en morir la germana.

Riusec és una casa molt antiga, es creu que fins i tot més que la de Casanova. Ambdues cases es troben molt a prop i el nom de "Casanova" ho podria suggerir. Va començar a ser habitada pels Homs quan el besavi d'en Josep, Joan Homs Fàbregues de Rupit, es casà amb una pubilla (família Sallés) del mas, que antigament i al llarg de diverses generacions havia estat habitada pels Riusec. A una llinda d'un portal de la casa hi apareix aquesta inscripció: Joseph Rivsech, 1776.

Riusec és una finca amb molt de bosc, no gaire planera. Antigament hi travessava una camí ral per on passaven molts ramats. Els darrers anys només hi ha pasturat el ramat del Serra, l'únic pagès d'Artés que encara té ovelles. A la finca també hi ha camps de conreu portats per diferents pagesos d'Artés, també s'hi havia plantat cànem i gira-sol. El Josep ha fet de pagès tota la vida i havia portat les terres que heretà del seu pare. Actualment, però, està jubilat. A Riusec s'hi havia elaborat molt vi de varietats com el vi blanc, garnatxa, macabeu, picapoll, sumoll... Una vegada van arribar a 1.000 càrregues. Actualment no es fa vi, però encara es conserven el celler i moltes tines. En Josep m'explica que quan es va inaugurar el Sindicat d'Artés l'any 1936, molts pagesos van decidir que ja no es dedicarien a fer vi perquè era procés molt laboriós i van començar a portar les seves collites al Sindicat. Quant a l'explotació ramadera, hi havia hagut una explotació de vedells.

Una de les singularitats més destacables de Riusec és que molts anys enrere (més de 50 anys) s'hi van instal·lar telers que van funcionar gairebé durant vint anys.

Allà hi passa la riera de Riusec. Hom creu que té aquest nom perquè els ramats que passaven per allà arribaven, passats uns metres de la casa, a una zona amb molt poca aigua i molta grava. Hi havia hagut masoveria, però com a mínim d'això ja fa uns 100 anys.

En Josep veu bastant negre el futur de la pagesia. Creu que cada vegada hi haurà menys pagesos perquè per guanyar-se la vida s'han de tenir moltes hectàrees i cal tenir a més una explotació ramadera, amb bestiar. A més a més, per les condicions geogràfiques i climàtiques, les terres d'aquí no poden donar el mateix rendiment que les d'altres zones del país, com per exemple la Plana de Vic. Per viure a pagès s'han de tenir molts diners perquè rehabilitar o restaurar qualsevol cosa antiga és caríssim si tenim en compte les dimensions de les cases de pagès. La terra d'aquí s'ha d'abonar molt per treure'n algun rendiment, sobretot amb fens i gallinassa, el suc de purins no és gaire bo perquè conté molta sal. La sembra directa és una innovació molt bona. De vinya, ara se'n planta de varietats diferents de les tradicionals perquè es busca per sobre de tot la productivitat.

*Nom casa*  *Municipi*  *Coordenades X Y*

410520
4626355

*Entrevista i Perspectives de futur*

Els propietaris volen fer activitats d'educació en el lleure.

*Nom casa*  *Municipi*  *Coordenades X Y*

### *Entrevista i Perspectives de futur*

Entrevista a Montserrat Morera, esposa de Josep Maria Casòliva, actual propietari de la finca.

Es creu que l'estructura de la masia actual fou construïda durant el segle XVIII i des de llavors s'ha anat reformant. Els Casòliva hi viuen des del 1959. La casa consta de dues plantes amb un celler inoperatiu que conserva algunes bótes. Actualment es disposa de telèfon, internet, antena i calefacció.

La finca té una explotació agrícola amb conreus de cereal: blat i ordi; i també una granja de porcs i alguns vedells. Els vedells són comprats a l'estranger i els venen aquí al país. No fa pas molts anys, també hi havia plantada bona part de vinya, encara es pot observar 3 o 4 barraques. De l'explotació agropecuària se n' encarrega bàsicament el pare i els fills, i reben ajudes pels camps de conreu i pels vedells de la PAC. Fa uns quants anys, també havien tingut vaques i conills.

A la casa hi arriba l'aigua municipal i dins la finca no hi ha documentada cap font natural. Es disposa d'un pou que s'utilitza per la granja i també per al reg de l'horta. Hi passa el torrent de Riusec. Alguna vegada la Gavarresa ha sobreixit i l'aigua ha arribat fins ben a prop de la casa, però no ha causat danys importants.

Per anar a comprar i altres serveis solen desplaçar-se a Artés i Manresa.

De cara al futur tenen la intenció d'anar mantenint l'activitat a la masia i fer millores o reformes a la granja (si es pot).

*Nom casa*

El Bosquet
------------

*Municipi*

Artés
-------

*Coordenades X Y*

415854
4627939

### *Entrevista i Perspectives de futur*

Entrevista a Josep Comas Toneu i Maria Picanyol Bosch

El Bosquet és una casa en ruïnes i de dimensions reduïdes, que fou comprada per Josep Comas Toneu, propietari de la Vall, fa uns 40 o 50 anys. Els propietaris de la Vall expliquen que antigament hi vivien uns masovers però el propietari va voler vendre-se-la. Quan Comas la va comprar, la casa ja estava en força mal estat, i després de parlar amb el paleta, van decidir no reconstruir-la. Avui dia només conserva alguna paret i l'accessibilitat a la casa és molt complicada perquè la vegetació l'ha cobert plenament.

*Nom casa*

El Canadell
-------------

*Municipi*

Calders
---------

*Coordenades X Y*

412234
4625124

### *Entrevista i Perspectives de futur*

Entrevista a Angelina Tragant Puig.

Angelina Tragant Puig és la mare de l'actual propietari, Josep Maria Reguant Tragant, el qual porta les terres de la finca. La família Reguant es va establir a la casa fa força generacions (des del segle XIX), i actualment hi resideixen permanentment. Abans dels Reguant hi havia viscut la família Canadell gairebé durant 400 anys, fins que una pubilla d'aquesta casa es va casar amb l'hereu de la família Reguant, que eren naturals d'Artés.

L'estructura actual data aproximadament dels segles XVII-XVIII i s'ha anat construint en diverses fases. L'edifici consta de baixos, primera planta i golfes. Encara es conserven antigues voltes i el celler amb grans bótes. On ara hi ha el menjador del restaurant, que té més de 100m<sup>2</sup>, hi havia un estable amb voltes que no es van poder conservar. A la casa també trobem diverses eines i mobles molt antics.

La masia ofereix el servei de restaurant rural, que funciona principalment els caps de setmana i festius. També tenen arrendades una part de les seves instal·lacions a un grup de monitors que porten una aula d'entorn rural, una granja-escola, dedicada a la pedagogia de l'entorn; per exemple, ensenyen a la quitxalla els animals (gallines, conills, ovelles, cabres, estruços, senglars, rucs...), les plantes, i a fer diversos aliments com pa o melmelada. L'explotació agrícola consta de camps de cereal, normalment de blat i ordi, que porten els mateixos propietaris. Antigament, a gairebé tots els camps hi tenien plantats ceps. Reben ajudes pels camps de conreu. (subvenció de la PAC). Però, l'agricultura d'ara passa per uns moments complicats i els ingressos que aporten el restaurant i l'aula rural són molt benvinguts.

Disposen d'aigua, llum, telèfon, antena, Internet i calefacció (no a tota la casa). L'aigua de la casa és subministrada per un pou i també tenen tres cisternes i una petita bassa on hi ha algun ànec i oca. No hi arriba l'aigua municipal de Calders.

A la seva finca hi ha una ermita antiga coneguda amb el nom de Sant Salvador del Canadell, que fou construïda amb les pedres d'una de més antiga. Abans s'hi celebrava missa cada diumenge. La campana d'aquesta ermita fou cedida a l'església de Calders.

La finca del Canadell ha patit més d'una vegada incendis ja que té una important massa forestal.

Per anar a comprar i altres activitats solen anar a Calders o també a Navarcles.

De cara al futur tenen la intenció de mantenir el negoci tant com puguin i es refien del restaurant i l'aula rural perquè veuen molt difícil el fet de poder-se guanyar la vida només amb l'explotació agrícola.

Nom casa 

El Forn de la Calç
--------------------

Municipi 

Calders
---------

Coordenades X Y 

412447
4625970

## *Entrevista i Perspectives de futur*

Entrevista a Roser Oduver i Joan Antoni Vendrell

Els actuals propietaris de El Forn de la Calç varen comprar la casa i la finca fa 30 anys a una família d'Artés cognominada Cortés. Tot i això, abans d'anar-hi a viure van haver de fer-hi moltes reformes, ja que es trobava en molt mal estat de conservació. Es creu que l'estructura actual de la casa és del segle XVIII i l'escriptura més antiga que es conserva, del 1880. La casa, però, podria ser molt més antiga. Actualment disposa de llum, antena, satèl·lit, Internet, calefacció i el subministrament d'aigua prové d'un pou autònom. També hi ha un dipòsit que, suposadament, s'utilitzava per mullar la calç dels forns en èpoques passades. Els propietaris, compromesos amb la sostenibilitat, fa dos anys que fan funcionar la calefacció amb llenya i així aconsegueixen una doble finalitat: netejar els boscos i minimitzar el risc d'incendi.

La finca consta d'una part forestal, una antiga pedrera tancada als anys 50 i una o dues hectàrees de regadiu a la vora del torrent de les Tàpies. A la resta de la finca hi ha algunes zones que gairebé poden considerar-se ermes per la mala qualitat del sòl. Els propietaris no tenen constància que a la finca hi hagués cap vinya. Quan la varen comprar, l'antic propietari hi tenia una petita explotació ramadera, concretament dues naus de porcs, algunes gallines, cavalls... però les naus estaven en molt mal estat de conservació. De fet, en el moment de compra s'anunciava com a granja.

Els forns que avui s'aprecien estan documentats com a mínim del segle XIX i es creu que van funcionar fins als anys 50. Es tracta d'uns forns molt singulars tant pel que fa a la seva grandària com al funcionament. N'hi ha molt pocs altres exemplars a Catalunya. Cal distingir, però, entre els forns que trobem al camí entre Can Vila i les Tàpies, els quals són més petits i no tan treballats, i els que trobem a la vora de la casa, els quals foren construïts de manera que poguessin durar més anys.

Quan van decidir restaurar els forns perquè no acabessin ensorrats i perduts, no van rebre ajut de cap institució i, per això, van considerar que aquest bé patrimonial no constituïa un reclam suficientment valorat i van decidir crear el Centre d'Art Contemporani i Sostenibilitat. Actualment fan difusió de la història d'aquests forns i algunes institucions i una empresa de calç hi col·laboren.

L'any 2008 van engegar un negoci, dins la mateixa finca, amb el nom de Centre d'Art Contemporani i Sostenibilitat. És un Centre que no només està obert a totes les disciplines artístiques, sinó que també s'interessa per l'arquitectura i les ciències naturals, fins i tot hi han assistit alguns biòlegs. Al costat del Centre hi ha un museu natural d'escultures permanents i d'altres d'èfimeres. Aquest centre té per objectius la difusió de l'art contemporani per mitjà de tallers, exposicions, visites... i relacionar aquest art amb l'entorn natural. Com a segon objectiu hi ha la recerca i la producció, basades en l'assistència d'artistes de tot el món per a la confecció de diferents projectes. En aquest sentit, es fa una convocatòria anual i, per exemple aquest any, han rebut 100 sol·licituds, 60 projectes, dels quals n'han triat 11. El tercer i últim objectiu és restaurar els forns i fer difusió del seu valor patrimonial. Al Forn de la Calç hi ha passat gent de tot el món: EUA, Rússia, Anglaterra, Finlàndia, Israel, Holanda... que queden impressionats per l'entorn. Un total d'onze persones han realitzat el seu projecte artístic al Forn aquest darrer any. La durada de les estades pot variar però hi ha persones que fins i tot s'hi han arribat a quedar uns dos mesos. Tot i això, la capacitat de l'espai d'allotjament i cuina és de tan sols quatre persones. Els artistes venen convidats i, per tant, no han de pagar res, sinó que la seva estada està subvencionada per la Generalitat, els propietaris i per empreses, entitats i governs dels seus països d'origen.

A més a més, el Centre també disposa d'un projecte educatiu per a escoles obert a totes les edats, que relaciona l'art, el patrimoni i la natura. Finalment, el Centre forma part de l'Ecomuseu del Moianès, el Geoparc, l'Agència Catalana de Turisme, i del Camí de Sant Jaume i el camí ral de Manresa a Vic. Segurament la zona del Forn era un lloc on antigament es feia el canvi de cavalls.

Pel seu passat miner relacionat amb la pedrera i els forns, El Forn de la Calç ha estat considerat un dels 150 edificis més importants del patrimoni industrial de Catalunya. Aquest recent nomenament contrasta amb el fet que quan es va comprar gairebé ni tan sols constava als mapes.

Les noves tecnologies han permès la comunicació i la difusió dels projectes artístics que han tingut lloc al forn i són una eina imprescindible per atraure gent de molts països diferents. Per això, disposen de pàgina web, un blog i vídeos penjats a "Youtube". L'objectiu és donar a conèixer tots els treballs que s'hi estan fent i connectar-se amb les iniciatives similars que s'estan duent a terme arreu del món. Com a anècdota, la pàgina web ha arribat a tenir algunes vegades unes 300 visites sobretot de persones nord-americanes.

En el rerefons d'aquest Centre, els seus impulsors, els propietaris, volen transmetre una reflexió filosòfica d'acord amb la idea de sostenibilitat. Consideren que cal un canvi en el sistema de vida que portem basat en un consum excessiu, la sobreexplotació de recursos i l'ús d'alguns materials considerats perillosos. També hi ha la idea de combatre la insatisfacció per les situacions d'injustícia i desigualtat que trobem entre països. Creuen que aquesta reflexió és més fàcil en el món rural del Forn que no pas a les zones urbanes i animen els artistes a reflexionar-hi per mitjà de la seva obra. En un principi els treballs que feien eren més estètics però cada vegada van guanyant més en profunditat. També es posen en pràctica idees relacionades amb l'arquitectura sostenible fent ús de nous materials i noves tècniques.

Encara que forma part del terme municipal de Calders, els propietaris se solen desplaçar molt més cap a Artés ja que els queda més a prop i és on troben la majoria de béns i serveis que necessiten.

Quant a perspectives de futur, volen continuar creixent de manera sostenible en relació amb els recursos naturals. També pretenen millorar la difusió de l'activitat i crear com una mena de centre neuràlgic de la calç que agrupi aquelles persones que hi estiguin vinculades, com també mantenir i ampliar el Centre i el museu. A petita escala volen restaurar i fer funcionar un dels antics forns.

*Nom casa*

El Grifoller
--------------

*Municipi*

Artés
-------

*Coordenades X Y*

415018
4628236

*Entrevista i Perspectives de futur*

El propietari es planteja engegar un negoci de turisme rural.



*Nom casa*

El Pujol Nou
--------------

*Municipi*

Artés
-------

*Coordenades X Y*

411793
4628575

### *Entrevista i Perspectives de futur*

Entrevista a Carme Barril i Morell

La família Morell viu actualment a Manresa i habita al mas temporalment (normalment els caps de setmana). Tot i això, tenen llogat el pis de baix des de fa uns 10 anys.

Els besavis de la Carme van baixar cap a Artés al segle XIX des de Collsuspina per fer de masovers a la casa del Pujol, la qual era propietat d'un senyor de Manresa, un tal "Canudes". Però, aquest va acabar arruïnant-se a causa del joc i els masovers van acabar comprant-li la casa durant els anys de la guerra.

La casa consta de dues plantes que han anat patint diverses reformes des de la construcció del mas. Antigament només es feia vida als baixos. Tenen llum des de l'any 1956.

Actualment l'única activitat econòmica que persisteix dins la finca és l'agricultura, es conreen camps de cereal (blat i ordi). Tot i això, qui se'n cuida és un pagès de Collsuspina emparentat amb la família. Fa uns quants anys havien tingut una granja de porcs i vaques i, evidentment, també hi havia molta vinya plantada. De l'activitat vitivinícola de la finca del Pujol se'n conserva ben poca cosa, però el que sí que s'ha conservat són els vestigis d'un molí fariner molt antic que funcionava gràcies a la canalització de l'aigua de la Gavarresa cap a una bassa.

Els senyors del Pujol Nou i el Pujol Vell són família, tota la finca la van comprar els avis de la Carme, i el seu oncle, Isidre Vila, casat amb una pubilla de la família, comprà la casa del Pujol Vell, que té una finca de poca extensió en comparació a la del Pujol Nou.

L'aigua que arriba a la casa és municipal, però fins fa poca anys, encara feien servir la d'un pou construït el 1958, l'aigua del qual actualment només s'utilitza per regar l'hort.

L'any 1992 la finca del Pujol Nou va patir unes importants inundacions i l'aigua de la Gavarresa va arribar fins ben bé a la casa, que va arribar a inundar més de un pam.

**Nom casa**

El Pujol Vell
---------------

**Municipi**

Artés
-------

**Coordenades X Y**

411936
4628794

### ***Entrevista i Perspectives de futur***

Entrevista a Isidre Vila, marit d' Antònia Morell Vallribera, actuals propietaris.

L'Isidre i l'Antònia van comprar la casa l'any 1974 a Josep Morell Ciuró, el senyor del Pujol Nou, que era el propietari i pare de l'Antònia. Hi van viure uns 30 anys fins fa pocs anys, ara s'estan a la Residència d'Artés. Abans que el Pujol Vell i Nou fossin comprats fa uns 70 anys, la família Morell eren uns masovers que baixaren amb carro des de Collsuspina després de casar-se, la finca era propietat d'un tal "Cabanès", el qual s'havia fet construir el Pujol Nou però després de tocar-li la loteria s'havia arruïnat pel joc.

La masia data del segle XII i hi havien residit capellans. El 1600, però, era coneguda amb el nom d'El Molí del Canet. La casa és de pedra, consta de tres pisos i té una superfície d'uns 200 m<sup>2</sup>. Destaquen els baixos, que conserva un sostre voltat molt característic. Es conserva el celler amb tines i bótes tot i que l'Isidre ja mai les ha fet servir. La casa té béns mobles antics força valorats per l'Isidre. Després de comprar-la, van arreglar-la i reformar-la durant 4 anys.

La finca del Pujol Vell és molt petita (uns 4600 pams de terreny) i no hi ha camps de conreu de cereal. Pels voltants del mas la zona és molt planera i per això hi havia hagut una zona d'horta força important. També hi havia hagut una explotació ramadera intensiva de porcí però ells mai s'han dedicat a l'agricultura i la ramaderia. Tot i això, havien tingut cavalls, gallines i fins i tot un camell (consultar programa de la fira de l'any 2011). Encara es conserven les quadres al costat de la casa.

A la vora de la casa hi ha un molí fariner, actualment en ruïnes, que funcionava gràcies a l'aigua de la riera de Malrubí, que feia moure les moles i que després es tornava a canalitzar cap al riu. Aquest molí, construït en diverses èpoques, havia estat molt important per els pagesos d'Artés fa uns quants segles.

Hi ha un pou, s'hi ha construït una piscina i també hi arriba l'aigua municipal però falta empalmar-la a la casa. La casa també disposa de llum, telèfon, antena, alarma, foc a terra i un antic forn de pa.

Actualment el propietari es planteja vendre la casa i la finca.

Com a anècdota, l'Isidre explica que quan els pares dels seus sogres van baixar de Collsuspina just després de casar-se per fer de masovers a la finca del Pujol, el marit va haver d'anar a buscar la clau a Vilasoleiat ( masia de Sallent en ruïnes), mentre l'esposa li preparava l'arròs.

**Nom casa**       **Municipi**       **Coordenades X Y**

### *Entrevista i Perspectives de futur*

#### Entrevista a Joan Soler

Fucimanya és masia que pertany al terme municipal de Sallent i fou construïda a l'altra banda de la Gavarresa, pujant cap al serrat de Montcogul. Es creu que el seu nom prové de la troballa d'una mare de Déu en un fossat ("fossa magna" en llatí). A la casa hi resideixen els propietaris. La senyora hi viu des de fa gairebé 60 anys. A Roquesalbes (paratge situat just a sobre el serrat) i havia hagut una casa però amb el pas del temps es van traslladar a Fucimanya perquè allà hi havia disponibilitat d'aigua, hi baixa el torrent Salat. Sempre els ha agradat viure a pagès.

Es conserven documents que fan referència de la casa pels voltants del 1300. La capella, que encara s'utilitza, fou construïda posteriorment. La casa ha patit moltes reformes des que es va construir i consta de baixos amb celler, primer pis i golfes. Té una superfície aproximada d'uns 1.000 m<sup>2</sup>. Es conserva el sostre voltat dels baixos. La masia disposa de llum des de fa més de vint anys, telèfon, antena, calefacció i parallamps.

La finca és molt boscosa i l'explotació agrícola està dedicada al conreu de cereals, principalment blat i ordi. També hi havia hagut una granja de porcs. De tant en tant tenen gallines per al consum propi. Encara hi ha un petit terreny destinat a la producció de vi. A la finca s'hi observen diverses barraques de vinya. Actualment reben una ajuda per la massa forestal i també els camps de conreu. El fill és el pagès que s'ocupa de totes les terres i també va a segar a altres finques.

Actualment disposa d'aigua municipal provinent de Sallent i d'una bassa d'aigua per regar. A dins la seva finca hi ha una font ben cuidada i força coneguda: la font de la Mare de Déu de la Llet, amb taules de pedra al seu voltant.

La capella de Fucimanya és visitada cada any fins i tot per gent de l'estranger, fa pocs dies hi va pujar un grup de brasilers i japonesos. Es creu que la seva fama rau en el fet que hi pujà Sant Antoni Maria Claret.

La casa, tot i que pertany al terme de Sallent, es troba més a prop del nucli urbà d'Artés que no pas del de Sallent, però van a comprar i a fer altres gestions tant a Artés com a Sallent. A Sallent, però, hi han d'anar per força per la correspondència.

L'últim foc a la finca es va produir fa uns tres anys però no va causar danys importants. Els senglars s'hi apropen molt sovint pel fet d'estar situada en una zona molt boscosa i a vegades han causat importants danys als conreus.

*Nom casa*

La Paloma
-----------

*Municipi*

Artés
-------

*Coordenades X Y*

412860
4626707

### *Entrevista i Perspectives de futur*

#### Entrevista a Ricard Fonts

Ricard Fonts, és el germà del masover de La Paloma. A la masia la Paloma hi resideix una família de masovers des de fa força generacions (com a mínim unes 3 o 4). Aquests s'ocupen de la finca i de l'explotació agrícola que hi trobem (camps de conreu de blat i ordi). Els propietaris són uns senyors del Moianès. El nom de la casa es creu que podria venir del primer propietari que hi visqué, el qual era conegut amb el nom de Paloma.

La casa s'ha anat construint en diverses fases, és molt antiga. Consta de tres plantes amb un celler inoperatiu i està encarada cap a ponent. En una llinda hi ha una inscripció amb la data 1884.

A la finca, que té bona part de massa forestal, hi havia hagut una granja de porcs i de conills. També havien tingut altres bèsties, per exemple aviram, rucs per el transport. Era una zona on també s'hi havia plantat molta vinya, sobretot als segles XVIII-XIX i fins a principis del segle XX. Actualment d'aquella activitat tan sols es conserven unes quantes barraques de vinya. Antigament també tenien molts arbres fruiters a la vora de la casa, ara en queden ben pocs.

Un pou i un viver subministren l'aigua de la casa. També es disposa d' una bassa d'aigua que actualment no es fa servir.

Els darrers anys s'han vist afectats per incendis que han causat danys menors un parell o tres de vegades.

**Nom casa**

La Sala de la Costa
---------------------

**Municipi**

Artés
-------

**Coordenades X Y**

413884
4627712

### *Entrevista i Perspectives de futur*

Entrevista a Pere Bitriu.

L'actual propietari és Pere Bitriu, el qual hi resideix des que va néixer. La seva família va comprar la casa el 1904 i s'hi estan permanentment. Hi viuen perquè els agrada viure "a pagès", on tenen més tranquil·litat i, a més a més, la casa està ben situada, queda molt a prop del nucli urbà. El propietari va cuidar la finca quan era jove, però després va començar a treballar de mecànic. El nom actual és la Sala de la Costa, com també s'anomena la muntanya que hi ha al costat. El nom també podria venir d'un antic propietari dit de Salarotllana.

La masia data dels segles XII-XIII i és una de les més antigues del poble. S'ha trobat documents del segle XVI a la casa, concretament una carta que parla d'uns terrenys d'entre la Sala i Malla. Tot i això hi ha altres documents força més antics que en parlen. La casa és d'una única planta amb un celler inoperatiu que es conserva. Hi havia hagut un estable on es tancaven les mules i també destaquen dues arcades antigues, una dels quals és una barreja de mig punt i de ferradura. També es conserven les pedres d'un antic molí d'oli. Tot el mobiliari antic i de valor que tenia la casa va ser robat el 1982. De moment, tenen la intenció d'anar conservant la casa.

La finca, que arriba fins a la urbanització Vista Pirineu, disposa de bona part de bosc, horta, oliveres i algun cep. Els conreus de la finca els porten parcera d'Artés i principalment s'hi conrea blat i ordi. Abans, fins i tot havien plantat ceps al turó del costat de la casa i encara es conserva alguna barraca d'aquella activitat. Havien tingut algun conill i gallines.

Quant a infraestructures, la finca disposa d'un pou i una bassa; i la casa de llum, aigua potable, antena i llar de foc. Els accessos estan en bon estat de conservació.

A prop de la casa hi ha una terra coneguda amb el nom de l'Argelagar, un nom del qual se'n desconeix la procedència. El segle XVII es va començar a discutir sobre l'origen del mot i avui es creu que podria provenir de les argelagues que hi ha al voltant, per la terra argilosa, o altres motius.

Com a curiositats cal destacar que per la finca passava un camí ral. Existeix també la famosa llegenda de La Cabra d'Or (consultar apartat altra Informació) que va portar la família i a gent del poble a buscar un tresor per aquells verals, i fins i tot s'hi havia interessat la Generalitat.

**Nom casa**

**Municipi**

**Coordenades X Y**

### *Entrevista i Perspectives de futur*

Entrevista a Eusebi Obradors Graners i Ramona Comellas Comellas

La casa fou construïda el 1974-1975 juntament amb la granja porcina que hi ha a la mateixa finca. Des de la seva construcció es troba en règim d'arrendament, actualment també hi resideixen uns arrendataris que no treballen a la finca. Disposa d'aigua municipal, llum, antena i telèfon però no de calefacció ni Internet. És de totxana, té unes dimensions aproximades de 80m<sup>2</sup>, consta de 2 plantes, coberta de teula plana i està encarada cap al sud. Segons el propietari la casa, la granja i els accessos es troben en bon estat.

L'activitat econòmica de la finca està basada en la ramaderia intensiva d'engreix de porcí, la qual consta de 3 naus, dues de les quals foren construïdes l'any 1975 i la tercera fa poc més de 10 anys, a més d'una bassa de purins. El bestiar es compra i es ven al nostre país. També hi ha camps de conreu de cereals (unes 5 Ha.) de blat i ordi, de les quals els propietaris no en treuen cap rendiment econòmic sinó que simplement les fan cuidar per un pagès d'Artés perquè es mantinguin les terres en bon estat. Quant a la massa forestal, hi ha poc més d'una hectàrea. En el moment de la compra a més de la meitat de la finca hi havia plantats ceps de vinya però foren substituïts per camps i per la granja. Actualment encara es conserva una típica barraca de vinya.

La finca va patir els danys d'un foc no iniciat a la finca el 1994.

*Nom casa*  *Municipi*  *Coordenades X Y*

### *Entrevista i Perspectives de futur*

Entrevista a Josep Comas Toneu i Maria Picanyol Bosch

El propietari actual hi resideix des de fa més de 70 anys, quan el seu pare va comprar la finca als antics propietaris, de Roda de Ter, els quals se la van vendre per avorriment, segons comenten els propietaris actuals. Hi resideixen permanentment perquè l'home sempre s'ha dedicat a fer de pagès i sempre els ha agradat viure-hi.

La finca té força camps de conreu, principalment s'hi conrea blat i ordi, que tenen arrendats. Antigament també tenien una explotació ramadera, hi havia hagut ramat d'ovelles, vedells, alguna vaca i algun conill; però actualment les granjes es troben inoperatives i només tenen alguns ànecs, gallines, oques, galls dindi...però per consum propi. Una bona part de la finca és també forestal. Abans, a gairebé tots els camps de la finca hi havia plantats ceps.

La casa, que consta de tres plantes, és de l'època medieval o anterior, i ha sofert diverses reformes i reconstruccions. Hi havia hagut un celler i hi feien vi, encara es conserva una tina i la premsa, però el celler el van reconvertir en corts per a les vaques. El Josep m'explica que fa molts anys portaven la brisa amb carro cap a Manresa i allà en feien esprit. A la casa també hi havia un graner i habitacions de pastors. Les infraestructures que disposa la casa són: aigua, llum, telèfon, antena i llar de foc.

Tenen un dipòsit que s'utilitza per regar i per un cas d'incendi (n'hi va haver un fa 10 o 11 anys) i una bassa. L'aigua de la casa és subministrada per una font natural; n'hi ha d'altres que s'han anat perdent perquè no es cuiden i hi ha molt herbassar.

Per anar a comprar normalment es desplacen cap a Artés.

Com a anècdota, el Josep havia sigut caçador i moltes vegades havia hagut d'abatre alguns animals, sobretot guilles, senglars, toixons, bisons americans, aguilots...que havien fet mal als camps i també a les granges.

*Nom casa*

Les Ferreres

*Municipi*

Artés

*Coordenades X Y*

412909

4628562

### *Entrevista i Perspectives de futur*

Entrevista a Manel Solà

Manel Solà és el masover de la finca de les Ferreres des de fa prop de 40 anys. Els propietaris, uns senyors que no resideixen a Artés, s'estan a la torre, construïda fa 70 anys, sobretot els caps de setmana, mentres que el Manel viu a la casa antiga de les Ferreres. Abans d'en Manel hi havia hagut altres famílies de masovers.

A la finca de les Ferreres hi ha una explotació agrícola dedicada al conreu de cereals, on principalment s'hi cultiva ordi. Fa no pas gaires anys a sobre el pla de la casa encara s'hi cultivava una vinya. Tot i això, a la casa no hi ha celler, sino que portaven el raïm directament cap al Sindicat Agrícola d'Artés.

A la torre hi ha calefacció de gasoil però a la casa antiga hi ha llar de foc. Totes dues disposen tant d'aigua com d'electricitat.

En Manel també porta els camps de la finca de Vilassoleiat, que és dels mateixos propietaris, i des que fa de masover m'assegura que la casa sempre ha estat en ruïnes.



**Nom casa** Les Quingles

**Municipi** Calders

**Coordenades X Y** 412476

4625609

### *Entrevista i Perspectives de futur*

Entrevista a Josep Alboquers, fill de l'actual propietari.

L'actual propietari, Pere Alboquers, resideix a Moià. A la casa hi viu un home que fa molts anys que hi fa de masover: cuida les gallines, conills, xais, la burra... i també s'ocupa de l'hort. Desconeixen l'origen del nom. El propietari d'abans dels Alboquers, fa uns 30 o 40 anys, era un tal Solà, el qual també tenia la finca en règim de masoveria. El pare del Josep la comprà perquè considerà que es tractava d'una molt bona zona. El propietari i els seus fills hi solen anar els caps de setmana (quan poden).

La casa s'ha anat restaurant i els actuals propietaris desconeixen el segle de construcció amb exactitud. Consta de tres plantes i d'una superfície aproximada de 600 m<sup>2</sup>. Encara es conserva alguna arcada i el celler, que es troba inoperatiu. Tot i això encara conserva les bótes i estris. La casa disposa de llum, antena, telèfon, calefacció, piscina i bassa per regar. L'aigua prové d'un pou però prou per arribarà l'aigua municipal, de Calders. Hi passa el torrent de les Tàpies.

La finca consta d'explotació agrícola dedicada al conreu de cereals. Els camps, principalment de blat i ordi, els porta un pagès d'Artés. Encara es cultiva una vinya a llevant de la casa i trobem fàcilment alguna barraca pels voltants de la finca, la qual també disposa de part forestal; hi passa una font natural, anomenada la font de les Quingles.

Fa no pas gaires anys, la casa oferia servei de turisme rural, dormir i pensió completa, però va arribar un moment en què ja no els resultava gaire atractiu i van decidir de no continuar perquè no aportava prou ingressos. A l'hivern lloguen els baixos a una gent d'Artés que hi fan colònies per a la quitxalla i els ensenyen tota mena d'activitats, com per exemple l'elaboració de vi i altres qüestions relacionades amb l'entorn i la vida rural. Són els mateixos que també porten la granja-escola del Canadell.

El masover sol anar a comprar a Artés o a Navarcles tot i que la casa és al terme municipal de Calders. De cara al futur tenen la intenció de continuar mantenint la casa sempre que sigui possible, fa uns anys també s'havien plantejat vendre-la i, encara més anys enrere, o fer-hi un restaurant.

Diuen que una vegada un grup de bisons americans els va matar oques i gallines i també creuen que alguna ovella ha estat morta per gossos abandonats. Els senglars també volten ben a prop de la casa.

Al costat de la casa s'ha trobat una mena de mina subterrània que no se sap on comunica, però que segurament fou útil durant la guerra. Fins i tot s'hi pot caminar dret per dins.

Per acabar, en Josep veu el futur de la pagesia i d'aquests masos amb un cert pessimisme. Explica que hi ha hagut força interès per part de gent dels països de l'est, gent que està acostumada sovint a viure amb menys, per comprar finques d'aquí, sobretot en conèixer les dificultats que arrosseguen els seus propietaris.

*Nom casa*

Les Torres
------------

*Municipi*

Artés
-------

*Coordenades X Y*

411009
4627453

### *Entrevista i Perspectives de futur*

Entrevista a Josep Roca Solergibert

- Com veus el futur de la pagesia a Artés i relacionat amb la nova PAC que entrarà en vigor el 2014?

A Artés les finques són relativament petites, no hi ha grans explotacions i sectors com la vinya han reduït molt el nombre de gent que hi treballa al llarg de les últimes dècades. Per contra, el bestiar ha adquirit força importància durant els últims vint anys tot i que en els darrers anys el porcí i el boví han disminuït lleugerament.

El futur ha de passar per trobar nous cultius que aconseguixin donar un major rendiment o trobar nous aprofitaments.

Un dels problemes més importants a què s'enfronta el sector agrícola d'Artés, sobretot el cereal, és el clima i la qualitat del sòl, que són dos factors que condicionen moltíssim la producció. Així, a la zona del Moianès o de la plana de Vic, per exemple, poden aconseguir un major rendiment perquè solen collir 6.000-7.000 quilos/ hectàrea mentre que aquí se sol collir 3.500 quilos/hectàrea. Això és a causa de la qualitat de la terra i el clima, ja que allà hi sol ploure bastant més i, per tant, no noten tant els períodes de sequera. A més a més, cal sumar-hi el fet que Artés té molt pocs conreus de regadiu (només n'hi ha a les Torres i també a la finca del Pujol).

La realitat és que cada vegada hi ha menys pagesos que visquin de la terra i el bestiar, i això ha significat que a la majoria de masies d'Artés, els seus residents ja no treballin directament com a pagesos, sinó que en molts casos tenen arrendades les explotacions de les seves finques. Els pocs pagesos que han quedat a Artés poden anar fent però alguns gairebé malviuen.

Un dels problemes més importants és que els costos de producció són molt elevats, per exemple la maquinària és molt cara i, en conseqüència, es necessiten moltes hectàrees per amortitzar-la. Els productes agraris estan dins d'un mercat global i internacional, per la qual cosa els preus són molt similars entre els diferents països del món, i si a Artés, al Bages o a Catalunya no hi ha explotacions grans, es perd competitivitat. Per tant, l'extensió actua com a factor limitatiu.

Per poder sostenir la pagesia dins la UE, en les últimes dècades s'hi ha intervingut per mitjà de la Política Agrària Comunitària, que s'ha encarregat de distribuir subvencions als pagesos. Però aquestes polítiques comunes dins la UE es troben molt lluny de solucionar els problemes de la pagesia europea, perquè senzillament la majoria de subvencions han anat a parar a mans dels grans latifundistes i això ha perjudicat a els petits agricultors i sobretot els ramaders. Les subvencions estan massa limitades per l'extensió de les finques, cosa que perjudica els petits pagesos. La nova PAC del 2014 encara no està gaire definida i es poden modificar perfectament alguns aspectes, però ja es preveu que no beneficiarà la pagesia de Catalunya.

Els últims anys el preu del cereal ha pujat considerablement i això ha perjudicat la ramaderia perquè els costos de producció també han augmentat ja que es depèn del gra per fer pinso i alimentar el bestiar. Per això, molts pagesos amb explotacions agrícoles i explotacions ramaderes estan buscant alternatives més barates per alimentar el bestiar, com per exemple fer més farratge.

Viure de pagès a l'actualitat és molt complicat perquè és una feina molt sacrificada, i a aquí a Artés és difícil que el sector es mantingui per les males condicions climàtiques i de la terra, la disminució dels rendiments i els costos elevats. El sector és insostenible si els costos s'incrementen contínuament, sobretot el del gasoil, i sobretot si això no va acompanyat d'un increment dels preus tant dels cereals com del bestiar.

*Nom casa*       *Municipi*       *Coordenades X Y*

413656
4627606

### *Entrevista i Perspectives de futur*

Entrevista a Enric Solergibert Arissa, un dels parcera de la finca.

Malla, històrica masia del poble, és propietat de la família Rovira, natural de Sagàs, d'una casa també anomenada Malla. La finca de Malla és d'una llarga tradició vitivinícola, sobretot en els anys anteriors a la fil·loxera. L'Enric m'explica que a Malla hi havia vist prop de 35 hectàrees de vinya però a l'actualitat només se'n cultiva en un parell d'hectàrees. La finca la porten actualment tres parcera: la família Solergibert i els senyors Vendrell i Gironès. Els Solergibert disposen de la seva part de parceria des de 1850, que es va establir en escriptura pública. Els restes d'aquesta activitat vitivinícola han quedat impregnats a la masia on es conserva gairebé en la seva totalitat el celler –inoperatiu-, les tines, la premsa i fins i tot les bótes. Els Solergibert han tingut un gran lligam històric amb Malla sobretot perquè va ser allà on, l'any 1888, van començar a embotellar. El punt àlgid del vi de Malla es remunta el 1929 quan es va guanyar la medalla d'or a la Fira de Mostres de Vi Picapoll a Barcelona. A part de la vinya també hi cuiden uns quants pressequers i ametllers.

A la façana de la casa s'hi poden observar dues inscripcions: una que data del segle XVI i una altra del segle XIX. Es creu que el nom de Malla prové de la família d'Artés que posseïa la casa fins que per unió matrimonial va passar a mans dels Rovira.

Amb uns propietaris que des de ben bé el segle XIX ja no residien a la casa, la masoveria va tenir un paper cabdal en la conservació i manteniment de la casa i la finca. Tot i això, la masoveria ja fa temps que s'ha perdut i la masia fa anys que simplement és arrendada. Els actuals arrendataris, una parella, cuiden un petit hort i uns pocs caps d'aviram a part de la masia arrendada.

L'Enric explica que cada vegada s'han d'elaborar vins més selectes per la forta competència del mercat i per la davallada en el consum de vi, tot i ser considerat un producte saludable i anticancerígen. Tot això ha portat a l'explotació de moltes varietats foranes per intentar trobar la millor combinació entre productivitat i qualitat.

**Nom casa**       **Municipi**       **Coordenades X Y**

### *Entrevista i Perspectives de futur*

Entrevista a Lluís Oliveras i Calafell

El propietari de mas Canet és Lluís Oliveras i des del juliol de l'estiu passat hi resideix amb la seva família. Fins llavors, feia vuit anys que estaven restaurant la casa. Fa uns trenta anys el Lluís i el seu pare, Salvador Oliveras, van comprar la finca als Vila Malla, de Can Ferreres. Per tant, doncs, el mas havia estat propietat de Francesc Vila Batlle, un senyor força adinerat, de Barcelona, que també posseïa Can Ferreres i que va fer moltes reparacions al mas (va construir la segona planta, la torratxa...) cap als anys 30 o 40. La família Oliveras vivia a Manresa, però, amb el pas dels anys, la finca els va quedar gairebé dins la ciutat i va ser llavors quan van decidir vendre-se-la i comprar el Canet.

Aquest mas ja figura als segles XI o XII i evidentment després de segles i segles ha anat patint moltes restauracions, algunes de les més importants van ser al segle XVIII, tal com s'observa en algunes llindes i pedres del mas. L'edifici, d'uns 400 m<sup>2</sup> útils, consta de planta baixa amb celler inoperatiu (conserva tines i premsa), primer pis, segon pis i una torratxa central elevada. Es conserva alguna antiga arcada. Actualment disposa d'aigua, llum, telèfon, connexió a Internet, antena i calefacció (terra radiant).

Es té constància que el mas fou habitat per diverses famílies de masovers, com els Lledó, des de la segona meitat del segle XIX. L'últim masover va marxar el 1981.

La finca consta de camps de cereal: blat, ordi... i també hi trobem una granja avícola d'indiots. No fa gaires anys, encara hi havia un ramat d'ovelles que pasturava pels voltants del mas. També fins fa pocs anys hi havia un camp on hi havia plantats diversos ceps. La finca no té part de bosc que sigui considerable. Pasturant per la finca hi trobem sovint algun cavall, euga, burro, mula... i per al consum propi i d'altres usos també havien tingut gallines, oques, paons, coloms i periquites. Encara tenen algun conill.

L'abastiment de la casa no prové d'aigua municipal sinó d'un pou. Vora la casa hi ha una font natural, una bassa per regar, una piscina construïda el 2003 i una cisterna. El torrent del Mig delimita l'extensió de la finca per la banda sud.

Reben ajudes en forma de subvenció pels camps de conreu però no per la granja d'aviram.

Com a anècdota m'expliquen que abans hi havia granges de bisons americans a la comarca, dels quals en feien abrics de pell. Els ecologistes, però, en van alliberar uns quants i, per això, no és estrany que, un cop alliberats, aquests animals provoquessin algun dany menor al bestiar d'altres finques. De fet, una vegada un grup de bisons van matar els conills que ells tenien. També és interessant observar que a la casa hi havia un amagatall dels anys de la guerra.

**Nom casa**  **Municipi**  **Coordenades X Y**

### *Entrevista i Perspectives de futur*

#### Entrevista a Pepita Riera Sellarés

Pepita Riera Sellarés és l'esposa de Pere Canet Clarena, actual propietari de mas Canet. La finca fou comprada fa gairebé 40 anys pel Pere i la Pepita, que residien a Navarcles. Els pares d'en Pere ja vivien al mas, però no n'eren els propietaris, sinó els masovers. Els propietaris no saben ben bé de quan data la casa però asseguren que té més de 115 anys. La família Canet hi viu perquè sempre els ha agradat viure a pagès tot i que a mesura que es van fent més grans ja no agrada tant, em comenten. Se li va posar el nom de mas Colomer perquè antigament hi havia una sala plena de coloms.

La casa està formada per dos edificis i té tres plantes. En un edifici hi residien els propietaris i a l'altre, els masovers. Actualment està molt restaurada i té entre 100 i 200 metres quadrats habitables. A la casa hi ha telèfon, antena i calefacció de gasoil i de gas; no tenen Internet.

A la finca hi ha una granja de vedells i també es conreen camps d'ordi i de blat. Actualment qui s'encarrega més de l'activitat econòmica és el seu fill, en Joan Canet. També hi trobem una part forestal no gaire extensa. Malgrat que no es conserva cap barraca de vinya, se sap que hi havia hagut vinya. Dins el mas encara es conserva l'estructura del celler i les tines, però ja no tenen les bótes. Els pares del Pere també havien tingut uns quants porcs i gallines.

Disposen d'aigua municipal, d' un pou que actualment no es fa servir i un dipòsit per regar l'hort. La finca ha estat moltes vegades castigada per inundacions ja que és ben a prop d'allà on el Llobregat i la Gavarresa s'uneixen. Fins i tot hi va haver una vegada que la riera se'ls va endur els recs, camins, conreus... per això actualment ja no hi trobem cultius de regadiu.

Reben ajudes pels vedells i també per la terra però cada any van disminuint. A comprar hi van tant a Artés com a Navarcles. Algunes vegades, senglars, guineus i bisons americans han provocat danys menors als camps i han matat algunes gallines.

*Nom casa*  *Municipi*  *Coordenades X Y*

409995
4626179

*Entrevista i Perspectives de futur*

Es plantegen arreglar les granges.

*Nom casa*

Mas Ribatallada

*Municipi*

Artés

*Coordenades X Y*

417385

4628854

### *Entrevista i Perspectives de futur*

Entrevista a Valentí Casajuana, marit de Josefina Vila Vendrell, propietària de la finca de Ribatallada.

Els actuals propietaris van comprar la finca fa uns 15 anys a la família Tous de Manresa però van vendre la casa fa pocs anys al Josep i la Paquita, una parella que s'hi estan els caps de setmana. Els propietaris de la casa s'havien plantejat emprendre un negoci de turisme rural.

La casa, restaurada els últims 4 o 5 anys, té dues plantes i a la façana de la casa hi ha una inscripció del segle XIX. S'hi conserva el celler amb quatre tines. La casa disposa de llum i antena però no té telèfon ni calefacció.

A la finca hi ha activitat econòmica ramadera tant intensiva com extensiva en forma de granja de porcs i vaques de pastura. També hi ha camps de conreu de cereal, bàsicament blat i ordi. També hi ha una hectàrea aproximada de vinya i els propietaris de la casa volen elaborar xampany a la llarga. Antigament hi havia hagut bastant vinya i també es conserva alguna barraca. Actualment reben alguna ajuda pel bestiar, "la duma".

A la finca de Ribatallada hi havia hagut una font natural anomenada font Crispiera. També sota de la casa i travessant el camí hii passa el torrent de la Vall. Es disposa de pou i bassa pels porcs i les vaques i l'aigua de la casa arriba de Calders.

El propietari no veu gaire bé el futur de la pagesia i encara pitjor amb els temps que corren. Tot i això es mostra disposat a mantenint el negoci sempre que es pugui.

Nom casa

Salabernada

Municipi

Artés

Coordenades X Y

414772

4628937

### *Entrevista i Perspectives de futur*

Entrevista a Josep Quintana Alsina, fill d'Assumpció Alsina Guardiola, l'actual propietària.

Salabernada, típica masia catalana, és propietat de la família Alsina d'Artés des d'aproximadament els anys vint. La mare de l'actual propietària hi va viure tota la vida, l'Assumpció, fins que es va casar i el seu fill, el Josep, ja només hi anava a passar els estius. Actualment la masia de Salabernada és habitada per masovers, els propietaris ja fa anys que no hi viuen. Es desconeix l'origen del nom de la casa.

Salabernada és una de les masies més antigues del poble i s'hi han trobat restes de l'activitat humana, concretament una sivella, de l'època visigòtica que es troba exposada al museu d'Artés.

Actualment no hi ha activitat ramadera a la finca tot i que fa no més de dos anys que encara s'explotava una granja de porcs i també s'hi havien tingut vaques anys enrere. La intenció de l'actual propietària i el Josep és reprendre aquesta activitat tan bon punt es renovi la masoveria (Josep Baila Corretge, masover que se n'ocupava, va morir fa dos anys i allà hi resideix la seva esposa). També hi havia hagut gallines i conills però més aviat per al consum propi.

La finca, com és normal, compta amb una explotació agrícola de cultiu de cereal, especialment blat i ordi, que els últims anys ha portat Josep Roca Solergibert, pagès d'Artés. Antigament la vinya havia sigut l'activitat principal de la finca i encara avui es conserven força barraques de vinya i dins la casa, el celler amb les tines i la premsa. Com a mínim fa 50 o 60 anys que no s'hi fa vi. No es disposa ni d'arbres fruiters ni d'oliveres.

L'aigua de la casa provés d'una font natural, hi ha una cisterna i també una bassa que actualment s'utilitza per regar la part d'horta. Per la finca hi passa la riera de Riusec i també un altre torrent.

Antigament hi havia hagut unes guixeres i, el que és més important, s'han trobat ruïnes d'un poblat ibèric saquejades i devastades. També és on es va produir l'assassinat d'una noia, la Josefina Vilaseca, història que ha estat publicada en molts llibres i que ha esdevingut molt popular entre la gent del poble.

La casa consta de planta baixa, primer pis i golfes i hi ha dos pisos: un dels masovers i l'altre dels propietaris. A la casa hi ha llum, telèfon, antena, foc a terra i també radiadors. Tot i això, fa anys que no s'hi ha fet cap reforma.

No s'ha patit ni incendis ni inundacions a la finca ni tampoc els ha fet cap mal significatiu alguna bèstia com el senglar o la guineu en els últims anys. No disposen de cap mena de pla forestal.

En Josep em transmet un cert pessimisme pel que fa al futur de la pagesia, tant a la finca com en el conjunt del Bages i Catalunya. Quant a la finca, afirma que es troben en una situació d'impàs perquè cal renovar la masoveria per poder reprendre l'activitat agrícola i ramadera. Pel que fa a la pagesia, com a conjunt, opina que al final quedarà reduïda a uns pocs latifundis. Referint-se a aquí el Bages m'explica que s'han d'aportar solucions com ara la instal·lació de centrals de biomassa en matèria forestal, perquè els nostres boscos són molt dolents en el sentit que són molt propensos a patir incendis. Finalment, opina que els quatre pagesos que hi ha no poden gestionar i mantenir la pagesia ells sols, sinó que és necessari més implicació i suport per part de l'administració.



**Nom casa**  **Municipi**  **Coordenades X Y**

### *Entrevista i Perspectives de futur*

#### ENTREVISTA A PEP TORNÉ

La masia de Torrecabota de Calders forma part de la fundació privada Antònia Soler, de Cabrianes. La fundació té arrendada la casa a Pep Torné des de 1998, qui porta el negoci de turisme rural. A la casa, però, també hi viu un matrimoni, també com a arrendataris.

La casa consta de tres plantes i té molts afegits i construccions (coberts) que s'han anat incorporant a l'edifici principal al llarg dels segles. La primera referència escrita que es disposa parla de Torrecabota ja al segle XVI, però es creu que és molt més antiga. L'última generació dels Torrecabota va residir al mas fins a principis dels segle XX (aproximadament els anys 20), aquests van acabar malvenent la finca a Antònia Soler, una dona rica, que en morir va donar totes les seves propietats a una fundació. Encara es conserva el celler amb tines i antigues arcades i pilars d'una balconada. En els últims anys també s'hi ha anat fent restauracions i s'han pintat alguns llocs. Hi ha telèfon, Internet, antena, calefacció i plaques solar per escalfar l'aigua.

La finca és força extensa i té molta part de bosc, oliveres, una vinya i camps de cereal (ordi i blat) que porten diferents pagesos d'Artés. Antigament no només hi havia hagut molta part de vinya (encara en queda) sinó que també hi havia moltes oliveres plantades, i feien oli. De fet, hi havia hagut un molí d'oli i una premsa d'oli romana que funcionava amb contrapesos.

El 2008 és quan van començar el negoci de turisme rural i es disposa d'uns 200m2 habilitats per al turisme rural. La casa es lloga en la seva totalitat i té unes 15 places. Hi ha cuina i ells allotjats es fan el menjar ells mateixos. Altres equipaments són una piscina i un parc infantil. Quant al bestiar, tenen algun ànec i oca, cabres, gallines i cavalls.

Prop de la casa hi ha un viver construït l'any 1869 que aprofita l'aigua del torrent de les Tàpies. La casa disposa de cisterna i pou, però també rep aigua municipal procedent de la Urbanització Vista Pirineu.

Reben ajudes de la Generalitat per tenir cura del bosc.

A l'ermita, que és del terme municipal d'Artés juntament amb algun cobert, s'hi fa de tant en tant alguna celebració. Al costat de la casa hi ha una antiga granja de porcs que s'ha restaurat i adequat per fer-hi alguna celebració.

Com a curiositat es conserven dos amagatalls d'aproximadament 2X1 del temps de la guerra.