

Treball de Recerca

ANÀLISI COMPARATIU: EL CRACK DEL 29 I LA CRISI ACTUAL



Laura Galobardes Bofill

Tutor: Àngel Pozas Moran
Curs: 2012-2013
Data d'entrega: 16-5-2013

Agraïments

Voldria donar les gràcies a **Àngel Pozas Moran**, el meu tutor en aquest Treball de Recerca. M'ha ajudat i orientat en la realització del Treball.

Estic molt agraïda al seu esforç, constància i paciència. En la descripció de les crisis hi ha conceptes que no coneixia i que son bastant complexes. L'Àngel m'ha ajudat a comprendre'ls i m'ha donat suport en tot moment.

També voldria donar les gràcies a tots els **pares i mares** que han fet possible la realització del "Qüestionari" per completar la informació de la crisi actual. Ha donat credibilitat als efectes i repercussions que ha tingut la crisi des de molt a prop.

A més també voldria agrair la col·laboració de tot el claustre de professorat, que m'han donat suport en la realització del Treball de Recerca.

Moltes gràcies a tothom.

Índex

0. Introducció	4
1. Crack del 29	5
1.1 Feliços anys 20	5
1.2 Antecedents del Crack del 29	7
1.3 Què va ser el Crack?	8
1.4 Cronologia	10
1.5 Causes de l'expansió de la crisi	11
1.6 Sortida de la crisi	12
1.7 Resultats	15
2. Crisi econòmica actual	17
2.1 Antecedents de la crisi	17
2.2 Inici de la crisi	19
2.3 La crisi a Espanya	20
3. Treball de camp	23
3.1 Gràfics	24
3.2 Comentaris	37
4. Comparativa entre el Crack del 29 i la Crisi actual	41
4.1 Semblances	42
4.2 Diferències	46
Conclusió	50
Referències bibliogràfiques	52

0. Introducció

El treball que presentem intenta establir un ànlisi comparatiu entre el Crack del 29 i la crisi econòmica actual.

Al capítol 1 analitzarem el Crack del 29: la situació abans de la crisi que va crear les condicions que van portar al Crack, l'evolució de la crisi i la sortida final.

Després, al capítol 2 analitzarem la Crisi actual: els antecedents que ens han portat a la crisi, la dimensió a la que ha arribat avui dia i farem especial èmfasi en la crisi a Espanya.

Una part fonamental d'aquest treball és el treball de camp: l'enquesta que han completat 60 persones de la comarca (Taradell, Santa Eugènia, Seva i Viladrau) i els seus comentaris. Les seves respostes ens permeten comprovar empíricament l'impacte de la crisi localment, la percepció que en té la gent i la valoració que en fan.

Finalment, farem una comparativa entre el Crack del 29 i la Crisi actual. Descriurem com es va acabar la situació del Crack del 29 i intentarem una prospecció de com podria acabar la crisi actual (encara que el seu final és molt incert).

El treball també està format per la bibliografia i/o webgrafia. Conté la font d'informació (webs o llibres) en les que ens hem basat per realitzar-lo.

1. Crack del 29

1.1 Feliços anys 20

Acabada la 1^a Guerra Mundial, es va iniciar als EUA un període d'intens creixement industrial i prosperitat conegut com els "Feliços anys 20".

Característiques principals d'aquest període:

- Impuls de nous sectors industrials: Indústria química, fibres tèxtils, petroli, productes farmacèutics, indústria elèctrica, ràdio, cine, electrodomèstics i aviació entre d'altres.

En primer lloc, es va produir una gran renovació del sector energètic que va comportar un gran increment de l'ús de l'electricitat i del petroli. Per això, entre el 1919 i el 1929, la quantitat de carbó necessària per produir 1kWh d'electricitat es va reduir a la meitat.

En segon lloc, durant aquests anys es va popularitzar l'ús del telèfon i, sobretot, de l'automòbil i d'electrodomèstics com la ràdio, la planxa i el frigorífic.

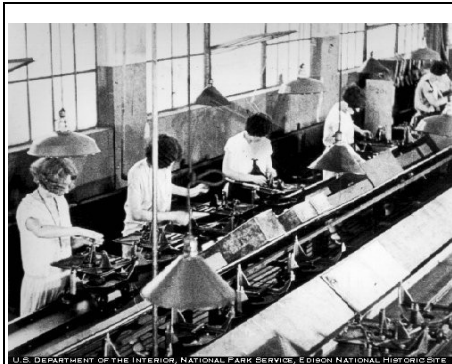
- Aplicació de nous mètodes de producció: es va originar el Taylorisme, una organització del treball creat per Frederick Winslow Taylor, que fa referència a la divisió en diferents tasques del procés de producció.

Aquest fet, va provocar que els anys 20 es caracteritzessin pels profunds canvis en l'organització del treball; això es va veure reflectit gràcies a l'automòbil, que va ser el primer a aplicar la producció en sèrie per mitjà de les cadenes de muntatge.

- Augment de la concentració empresarial, principalment als Estats Units: En els anys 20 sorgeixen cartels internacionals que controlen els preus mundials de l'acer i el petroli.

Aquest període va experimentar també un gran canvi en els sistemes de

compravenda. Els petits establiments comercials especialitzats van haver de fer front a la competència de les cadenes de grans magatzems, que van imposar un mètode de venda nou, atractiu per als compradors i que estimulava el consum. A més, la compra a terminis o crèdit va permetre que una proporció molt alta de les famílies pogués augmentar les seves compres, i això al seu torn, va incrementar la demanda de productes i esdevenir un dels motors principals de l'expansió de l'economia. A més, el desig de vendre més va donar a la publicitat i al màrqueting un paper molt destacat en l'economia nord-americana.



U.S. DEPARTMENT OF THE INTERIOR, NATIONAL PARK SERVICE, EDISON NATIONAL HISTORIC SITE
Il·lustració 1: Incorporació laboral de les dones. Cadenes de muntatge. Taylorisme

Font: Taringa Imágenes, 1928



Il·lustració 2: Creació dels primers automòbils

Font: Imaginari Altea, 1928

- Fragil expansió econòmica de 1924 a 1929: L'economia mundial creix. Gràcies a l'economia nord-americana, l'economia de tot el món creix i això es gràcies a l'incipient globalització de l'època, que fa que les innovacions tècniques i els canvis en l'organització de treball arribin a la resta del món.

Tot i així la distribució de les riqueses és desigual; no tots els grups de la població van veure millorar la seva situació en la mateixa mesura. Els beneficis de les empreses va créixer a un ritme molt alt i la capacitat adquisitiva dels treballadors va millorar.

L'agricultura va ser el sector més perjudicat per la prosperitat dels anys vint.

Factors que expliquen la prosperitat

- Superproducció industrial: Es va considerar com a principal causant del Crack del 29; al finalitzar la Primera Guerra Mundial la producció industrial europea i extraeuropea es sumen. Els estocs industrials augmenten sense que paral·lelament augmentin les demandes.
- Superproducció agrícola: Gran sèrie d'excel·lents collites des de 1925 a Nord-Amèrica i en general a la majoria de països d'Europa.

1.2 Antecedents del Crack del 29

Després de la Primera Guerra Mundial, Estats Units era el principal país productor i exportador mundial de matèries primeres, productes industrials i aliments, però el gran endeutament que van rebre les principals nacions europees amb aquest país va originar el bloqueig d'Europa. Es van suspendre les compres a la potència i per tant, es van quedar sense saber on col·locar els productes que no havien venut.

Endeutament

- Intern: A Estats Units els inversors nord-americans, inverteixen tots els seus estalvis ja que tot i que tinguessin pocs diners, es podien aconseguir grans fortunes. Aquests començaven a comprar a partir de crèdits, però sense suficients garanties ni medis per pagar. Els agents de préstecs acudien al banc i entregaven les fitxes de préstecs sense garanties. Els bancs van acudir a la Reserva Federal d'or, però no hi havia demanda.

Per tant, els inversors es quedaven sense diners per pagar els préstecs i els bancs no podien pagar a la Reserva Federal. No hi havia capital i els bancs es van endeutar amb el país. Els inversors queden endeutats amb els bancs i són obligats a vendre a borsa a un preu inferior, i per tant, la borsa pateix un important descens.

- Extern: Excessiva oferta i molt poca demanda. Va provocar un endeutament i una inflació que va fer que els països es veiessin obligats a prendre mesures dràstiques per cobrir-ho. Els països europeus demanen diners, sobretot a Estats Units (després de la guerra, sobretot).

Per exemple:

- * Deute de França multiplicat per 6.5
- * Deute de Gran Bretanya multiplicat per 11
- * Deute d'Alemanya multiplicat per 27

Inflació

La oferta excessiva, juntament amb la sobreproducció, van causar una gran producció davant d'una demanda molt escassa. Això va fer que l'inflació dels préstecs augmentés molt més: els deutes creixen, els valors de les diferents matèries que ofereix el mercat baixen i això provoca una escassa venda.

1.3 Què va ser el Crack?

El Crack del 29 també és conegut com la Crisi del 1929 o La Gran Depressió. Va ser la crisi més important que ha passat a la història de la Borsa d'Estats Units, considerant el seu abast total i la duració de les seves llargues conseqüències.

Per descriure aquest gran colapse habitualment s'utilitzen tres frases: Dijous Negre, Dilluns Negre i Dimarts Negre. Totes elles son apropiades, ja que el Crack no va ser assumpte d'un sol dia.

La gran caiguda inicial va passar el Dijous Negre (24 d'octubre de 1929) però van ser els dies següents Dilluns i Dimarts Negre quan va començar l'expansió del pànic.

El colapso va continuar durant un mes i va coincidir amb l'inici de la Gran Depressió. La Gran Depressió va ser un període econòmic en el qual les nacions industrialitzades portaven a terme reformes financeres i noves regulacions.

La crisi del 29 ha sigut la crisi econòmica més gran que ha afectat a nivell mundial i que va ser deguda, principalment, a la manipulació de la oferta monetària. Inicialment la Reserva Federal ofería un tipus d'interès baix. Això va fer que els bancs deixessin diners (crèdits) molt fàcilment augmentant la oferta monetària i la gent els utilitzava per comprar accions. Quan van voler reduir la oferta monetària apujant els tipus d'interès ja era massa tard i la falta de diners va agreujar la crisi.

Al moment del Crack, la ciutat de Nova York havia crescut fins a convertir-se en la metròpolis més gran del món. Sobretot va créixer un barri de Nova York: el districte de Wall Street. Eren molts els que pensaven que el mercat podia sostenir-se a nivells alts de preu.

L'eufòria i els guanys financers van quedar destruïts el Dijous Negre, quan el valor de les accions a la Borsa de Nova York es va colapsar. Els preus de les accions van caure d'una manera brutal aquest mateix dia i van continuar caient durant un mes sencer. 100.000 treballadors d'Estats Units van perdre el seu treball en un període de 3 dies.

1.4 Cronologia

Durant 5 anys, 1924 a 1929, l'economia de les diferents empreses va incrementar el seu valor cinc vegades i va arribar al seu nivell màxim amb 381,17 el 3 de setembre de 1929.

A partir d'aleshores el mercat va caure profundament. Va perdre el 17% del seu valor. La setmana següent els preus van recuperar la meitat de les seves pèrdues però finalment va arribar el que s'anomena "**Dijous Negre**", el 24 d'octubre de 1929, on es va produir la caiguda més important.

Aquest dia es van negociar un número record de 12,9 milions d'accions.

Des del dia 15 d'octubre el preu de les accions havia anat baixant, però no va ser fins el 24 d'octubre on es va produir el gran "shock". 13 milions d'accions a baix preu sense trobar comprador, provocant l'enfonsament de la borsa. A la 1 de la nit del dia següent, el 25 d'octubre, alguns banquers de Wall Street es van reunir per trobar una solució al pànic i al caos que corria.



Il·lustració 4: Fotografia de la borsa de Nova York de 1930, després del colapse de 1929.

Font: Wikipedia, 1929



Il·lustració 3: Portada del Brooklyn Daily Eagle. El pànic comença a córrer per Wall Street.

Font: Sobrefotos.com, 1929

Durant el cap de setmana, els fets van arribar a tots els diaris d'Estats Units.

El Dilluns 28 d'octubre més inversors van decidir sortir del mercat i la caiguda va anar a més; aquests dies es va arribar a la pèrdua record (durant aquest dilluns 13%).

El dia següent "**Dimarts Negre**", 29 d'octubre de 1929 els preus de les accions van baixar encara més. Durant la caiguda, alguns membres de la família Rockefeller i altres grans financers es van unir per comprar grans quantitats d'accions i així demostrar al públic la seva confiança en el mercat, però els seus esforços van fallar en l'intent de detenir la caiguda.

1.5 Causes de l'expansió de la crisi

1. Endeutament de les persones, per no pagar els seus crèdits.
2. Estreta relació econòmica i financera entre Estats Units i la resta del món.
3. Absència de mecanismes de cooperació internacional.
4. Protecció dels productes del propi país. Cada nació mirava per els seus interessos.

La crisi va afectar en especial a les zones del planeta més dependents d'Estats Units:

Japó: Destinava 1/3 part de les seves exportacions a Estats Units.

Amèrica Llatina: La crisi va començar als voltants del 1931. Es tractava d'una regió a mercat obert, era exportador de primeres matèries i dependent de les importacions de productes elaborats. Va ser una de les potències més afectades degut a la brusca caiguda del preu dels productes llatinoamericans, que tenien el seu principal mercat a Estats Units. Un exemple seria el sucre cubà, el cafè, el petroli, els cereals o el cotó.

Alemanya i Àustria: El març de 1931 el principal banc austríac *Credit Amsteld*, suspèn els pagaments. Això arrastra als altres grans bancs austríacs i alemanys. La crisi banquera alemanya va repercutir a tot Europa.

Gran Bretanya: La crisi no va suposar una caiguda brusca, ja que la seva economia encara no s'havia recuperat de la crisi provocada per la I Guerra Mundial i la crisi del 1921-1924. Tot i així, Gran Bretanya tenia una sèrie d'avantatges per sortir de la crisi, ja que disposava de grans reserves d'or sota el seu domini. A més tenia a les seves mans un imperi mundial, que li va permetre un comerç intern independent de la situació mundial o internacional.

Espanya: La integració de l'economia espanyola en l'economia mundial era baixa. En aquells moments Espanya es trobava en procés d'industrialització i degut a aquesta crisi, aquest procés va patir un fort cop. A més també va tenir repercussions en l'aspecte polític; va contribuir al final de la dictadura de Primo de Rivera.

1.6 Sortida de la crisi

Al voltant de la dècada dels 30 els països assajaven diferents formes per sortir de la gran depressió econòmica:

- Liberalisme econòmic clàssic. Utilitzat pels països més democràtics en el primer moment de la crisi. (Gran Bretanya, França i Estats Units).
- Liberalisme clàssic. Practicat per la majoria de potències influenciades per la crisi.
- Reducció de despesa pública.
- Restricció dels crèdits.
- Disminució de les despeses socials i dels salaris.
- Disminució de les importacions.

La clau era actuar sobre l'oferta, aconseguint una disminució de volum. Les polítiques liberals van fracassar i això va generar més atur. Gran Bretanya va

mantenir aquesta política econòmica fins el 1931, Estats Units fins el 1933 i França fins el 1936.

Després d'aquestes provatures que no van funcionar, es van decidir per un nou mètode: van utilitzar el Keynesianisme Proposat per John Maynard Keynes, que va publicar les seves idees pràcticament al mateix moment que Roosevelt va proposar el *New Deal*.

Aquest model, assajat pels països democràtics després del fracàs del sistema econòmic clàssic, va fer que poguessin sortir de la crisi. La idea clau es basa en l'intervenció de l'Estat en l'economia, amb la finalitat de compensar els desajustos de l'economia de mercat. Segons aquest model, la crisi del 29 l'havia provocat l'enfonsament de la demanda, i en conseqüència, era necessària la intervenció de l'Estat per estimular-la. Per aconseguir l'equilibri entre l'oferta i la demanda, s'havia d'augmentar la demanda i reduir l'oferta excessiva.

Basant-se en aquests fets, l'Estat havia d'estimular la inversió i el treball, a més de crear obres públiques. S'havia d'impulsar el consum.

Aquestes idees van inspirar la política econòmica de la major part de països democràtics. Totes les nacions que es veien submergides en la crisi del 29 es van veure obligades a fer intervenir a l'Estat en la seva economia. Però l'exemple més clar d'utilització del Keynesianisme va ser a Estats Units a partir del 1933, amb la sortida de l'administració republicana del president Hoover, substituït per Roosevelt.

La política econòmica que va portar a terme Roosevelt es va denominar *New Deal* i estava basada en quatre tipus de mesures:

1. Mesures Financeres:

- Ajuda als bancs mitjançant una participació en el seu capital.
- Aconseguir crear una inflació que estimuli l'economia.

2. Mesures Agrícoles:

S'estimula el descens de la producció pagant als agricultors una indemnització per deixar de produir. L'objectiu era que els preus augmentessin.

3. Mesures Industrials:

- Es va promoure l'augment dels salaris.
- Es va disminuir les hores de treball.

4. Mesures Socials:

- Grans inversions en obres públiques.
- Mesures de protecció social que asseguruen el poder adquisitiu de la població; l'objectiu era l'augment de consum.



Il·lustració 5: Expansió de l'intent de recuperació econòmica gràcies al "New Deal", a través de diaris.

Font: lizcollinshistoryclasses.com, 1933

1.7 Resultats

Estats Units

Es va recuperar l'economia d'Estats Units des de 1938 i sobretot des de 1940. Gràcies al *New Deal* ideat pel president Roosevelt, Estats Units va ser capaç de regenerar-se com a potència forta de l'economia mundial. Tot i no aconseguir el màxim treball, sí que es va reestablir un ordre econòmic, que, basat en el funcionament de les economies d'escala i la intervenció regulada de l'Estat (sistema mixt) garantitzava la creació de demanda pública i va impulsar el desenvolupament del sector industrial privat.

Sistemes autocràtics

Models econòmics de les potències feixistes (Itàlia i Alemanya). Aquestes polítiques són portades a terme per les dictadures feixistes. L'objectiu d'aquesta política es aconseguir l'autosuficiència econòmica i el realçament de la indústria militar amb la finalitat d'expandir-se territorialment. Es basaven en una intervenció i un control autoritari de l'economia: Construcció d'obres públiques, introducció a la indústria militar, autosuficiència agrària i industrial i centralització empresarial.

Els països escandinaus

La recuperació de l'economia a Suècia i Dinamarca va ser més ràpida que a la majoria dels països, pel fet que van posar en pràctica mesures de foment de la demanda molt més intenses.

L'element més important va ser atorgar un paper actiu al pressupost de l'Estat en la lluita contra la recessió econòmica, de manera que esdevenia un instrument anticrisi. Per això, quan els empresaris invertien menys i, en conseqüència, provocaven l'augment de l'atur, l'Estat augmentava la inversió per compensar l'efecte negatiu de la reducció de l'inversió privada. El

pressupost suec del 1933 va ser el paradigma d'aquesta nova teoria econòmica.

En la posada en pràctica d'aquests programes fou decisiva la força dels partits socialdemòcrates, que des del començament del segle, propugnaven mesures per millorar la situació dels treballadors. En la dècada del 1930, aquests partits van influir en l'aprovació de plans d'ajuda pels aturats, en el marc d'un programa ampli de foment de la igualtat.

Així es va iniciar, en aquests països, la construcció de l'**Estat del Benestar** (pensions, ajudes als aturats, seguretat social) que, després del 1945, es va difondre i es va anar consolidant en el conjunt de l'Europa desenvolupada.

2. La crisi econòmica actual (2007-2013)

2.1 Antecedents de la crisi

Abans d'arribar a la crisi econòmica actual, una de les més greus i potents que s'han patit durant els últims 100 anys, en vam patir algunes d'altres molt rellevants:

La Gran Depressió (1929-1939)

La Gran Depressió va iniciar-se l'any 1929 amb la major recessió econòmica mundial de la història moderna, tant en profunditat com en duració. La manca de planificació del sistema capitalista va crear una fase d'alça de preus, beneficis i producció. A continuació en va succeir una altra de depressió, amb caiguda dels preus i de la producció, que va ocasionar l'atur forçós. Va afectar sobretot a Alemanya i Estats Units.

Bombolla Japonesa (1980-1990)

La bombolla japonesa va consistir en diversos anys d'inflació fins que els mercats van decaure fins arribar a la catàstrofe.

Durant la dècada dels 80 Japó va tenir un elevat superàvit comercial provocat per la facilitat creditícia que donaven els bancs. Aquests crèdits s'utilitzaven per l'adquisició de terra i accions. Els preus van començar a créixer de manera espectacular. El mercat immobiliari feia créixer els valors, i aquest provocava un creixement dels actius immobiliaris. La mecànica del procés consistia en revalorar les accions d'una empresa determinada a partir de les seves propietats immobiliàries i aquesta revaloració s'utilitzava per comprar més béns immobles. Durant el període d'eufòria la massa monetària va créixer a un ritme del 9% anual.

Després d'aquesta impressionant inflació i d'una roda que no tenia fi, la

bombolla va explotar i això va donar lloc a una crisi impactant coneguda amb el nom de la Bombolla Japonesa. Ha durat fins ara, on sembla que la injecció de diners actual comença a tenir efecte.

Crisi del petroli (1973-1975)

Va ser una crisi econòmica de llarga durada (3 anys), que es va iniciar el 23 d'agost de 1973 a causa de l'alça sobtada dels preus internacionals del petroli. Es va donar per finalitzada l'any 1975.

La crisi va començar arran de la decisió de la Organització de Països Àrabs Exportadors de Petroli (OPEP), que va deixar d'exportar petroli als països que havien donat suport a Israel durant la guerra del Yom Kippur (aquest conflicte enfrontava a Israel amb Síria i Egipte). La decisió que van prendre també va afectar a Estats Units i als seus aliats de l'Europa Occidental.

La crisi va comportar una profunda transformació de les estructures econòmiques dels països desenvolupats. Les seves manifestacions més importants van ser la devaluació del dòlar americà, la reducció de la demanda, la caiguda de la producció i l'increment de l'atur.



Il·lustració 6: Falta de gasolina, deguda a l'increment de preus realitzat a la "Crisi del petroli de 1973"

Font: bipolaritatestatsunits.history6.blogspot.com, 1973



Il·lustració 7: Efectes de la "Crisi del petroli – 1973"

Font: motorpasion.com, 1973

Crisi financera asiàtica (1997-1998)

La crisi financera asiàtica va començar el juliol de 1997 a Tailàndia i es va iniciar a causa de la disminució del valor de diverses monedes asiàtiques lligades al dòlar, quan el valor del dòlar va augmentar.

Va afectar a les divises, mercats borsaris i altres actius de diversos països asiàtics. Va ser un període de dificultat financera que a poc a poc es va apoderar de tot el continent asiàtic durant el juliol de 1997. El terror va augmentar quan el desastre podia arribar a ser mundial, a causa del contagi financer.

2.2 Inici de la crisi actual

Tot comença als Estats Units: per fomentar l'economia, al 2001 la reserva federal (FED) baixa de forma considerable el tipus d'interès (l'equivalent de l'EURIBOR a Europa), de 6% a 1.75%.

El primer efecte d'aquesta mesura va ser que l'activitat econòmica del sector immobiliari va créixer a l'alça fins al 2004.

Atrets pels diners fàcils, els bancs van seguir donant crèdits arribant a oferir-los a famílies amb rendes baixes, sense suficients garanties i amb un tipus d'interès variable (subprime).

Mentrestant la FED estava observant com creixia la bombolla immobiliària. La por que explotés va fer que la FED pugés en 17 ocasions el tipus d'interès fins a arribar al 5,25% al juny del 2006. Però ja era tard, la impossibilitat de tornar crèdits hipotecaris concedits sense garanties va provocar la punxada de la bombolla, la caiguda lliure de la venda de pisos i en conseqüència les caigudes en borsa de les empreses immobiliàries. L'esclat de la bombolla va contaminar també a Europa i a Espanya poc temps després.

El resultat als Estats Units ha estat la caiguda dels preus més forta dels últims 18 anys, més d'un 15% en menys d'un any.

2.3 La crisi a Espanya

La crisi a Espanya es va iniciar com a part de la crisi financera global del 2007 i ha continuat com a part de la crisi del deute sobirà europeu, que ha afectat principalment als estats del sud d'Europa i Irlanda. A Espanya, la crisi es va generar per la concessió massiva de préstecs hipotecaris de llarg termini (fins a 40 anys), provocant una pujada de preus del sector immobiliari no sostenible que finalment va provocar la caiguda del mercat de la construcció, provocant la fallida de grans empreses del sector, contagiant el altres sectors i finalment provocant un augment greu de l'atur que actualment arriba al 27%.

Àmbits que ha afectat la crisi

Bombolla immobiliària a Espanya

Es defineix com la sobrevaloració dels actius immobiliaris. Es va iniciar l'any 1999 fins a l'inici de la crisi, amb un llarg període especulatiu fomentat pels baixos tipus d'interès.

Del 1999 al 2006, l'habitatge a Espanya va créixer de preu molt per sobre de l'Índex de Preus de Consum, mentre que els tipus d'interès eren molt baixos.

A partir del 2006, els tipus d'interès fixats pel Banc Central Europeu van començar a pujar. Moltes famílies que tenien contractada una hipoteca de tipus variable van veure com havien de pagar a l'entorn de 200 euros més mensuals d'hipoteca.

A això cal afegir-hi l'esgotament del mercat: El 2007 el temps de venda d'un immoble era molt més llarg que anys enrere i en alguns casos fins i tot va baixar un mica el preu de pisos i cases.

L'augment dels tipus d'interès junt amb l'esgotament del mercat van provocar la punxada de la bombolla immobiliària.

Producte Interior Brut

El producte interior brut (PIB) va registrar un decreixement continuat durant l'últim semestre de 2008 que va provocar que, per primera vegada en quinze anys, Espanya entrés en una recessió. La contracció del PIB va ser del -3,7% el 2009 i del -0,1% el 2010.

Després de quatre anys consecutius de caigudes, la renda per càpita espanyola va baixar per sota de la mitjana europea per primer cop en 10 anys el 2011.

Desocupació

La desocupació marcava un mínim històric durant la primavera de 2007. El mínim era de 1,76 milions de persones, que representava un 7,65% de la població activa.

Des del 2009 Espanya té la màxima taxa de desocupació al primer món. La taxa de desocupació juvenil a Espanya és del 52%.

A l'actualitat estem registrant el màxim històric (>27%). L'atur entre els joves és del 53%.



Il·lustració 8: Població desocupada, desesperada per aconseguir un lloc de treball.

Font: butarque.es, 2012



Il·lustració 9: Efectes que causa la crisi, desocupació.

Font: xaviervilardell.com, 2012

Índex de Preus de Consum

La inflació va assolir un màxim històric del 5,3% el juliol de 2008 a causa de l'increment del preu del petroli, i després de vuit mesos de caigudes, va entrar per primera vegada des que es tenen registres en una deflació que es va prolongar durant uns altres 8 mesos (de març a octubre de 2009), arribant a marcar un màxim negatiu del -1.4%.

Al llarg de la segona meitat de l'any 2007, els preus van començar a augmentar de forma considerable, situant la variació anual de l'IPC el desembre d'aquell any en el 4.2%.

Els productes de consum habitual són els que van experimentar un major augment, en especial la llet (31,0%), la gasolina (16,2%), el pa (14,4%) i els ous (9,6%).

Els preus no van deixar d'augmentar fins a juliol de 2008, on l'IPC va marcar el 5,3%, el seu nivell més alt des de 1992.

Després de vuit mesos consecutius de caigudes, l'IPC entra en negatiu el març de 2009, coincidint amb el retrocés del preu del petroli.

És la primera vegada, des que es calcula aquest indicador a Espanya (1961), que es registra un descens dels preus.

El deute públic

El deute públic, que el 2007 representava un 36,1% del PIB es va duplicar en tres anys situant-se al 60,1% el 2010. Aquests valors eren molt menors que els de la mitjana de la Unió Europea. Es preveu que arribi al 100% el 2014. La prima de risc espanyola, que és la diferència entre l'interès que es paga per un bo alemany a 10 anys i el que es paga per un bo espanyol, va començar a disparar-se durant l'estiu de 2011 fins a la xifa rècord de 540 punts al maig de 2012. Això va augmentar els temors d'un possible rescat econòmic de la Unió Europea a Espanya, com els rescats que es van fer a Grècia, Irlanda i Portugal.

3. Treball de camp

El treball de camp que s'ha realitzat fa referència a la crisi actual, en concret als municipis de Taradell, Santa Eugènia, Seva, Viladrau i Hostalets de Balenyà.

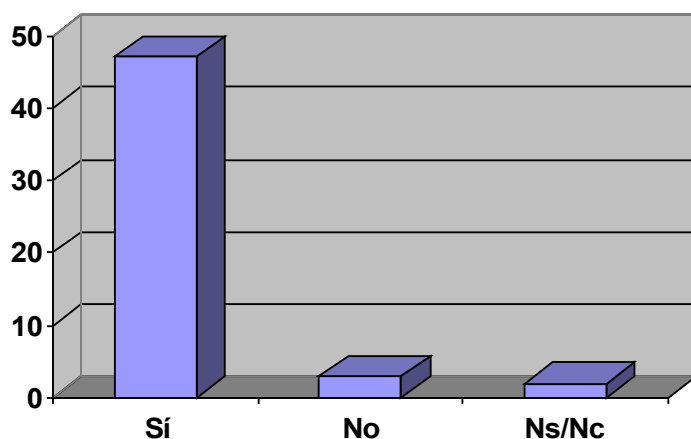
Un conjunt de pares i mares (60 en total) han respost una enquesta sobre com ha afectat la crisi actual a la seva família. A més també han afegit comentaris, que han sigut molt útils per la investigació. Els he transcrit literalment.

L'enquesta ens permet comprovar l'impacte que ha tingut la crisi als diferents municipis, com els ha afectat i la valoració que en fan respecte el futur que ens espera. La majoria opinen que el futur és molt incert i no sabem com o de quina manera acabarà.

A partir de l'enquesta he pogut desenvolupar un seguit de gràfics analitzant cada pregunta de forma concreta i específica; traient una conclusió amb respostes de la població i així obtenint un resultat:

3.1 Gràfics

1.- T'ha afectat i/o t'està afectant la situació de crisi actual?



Gràfic 1

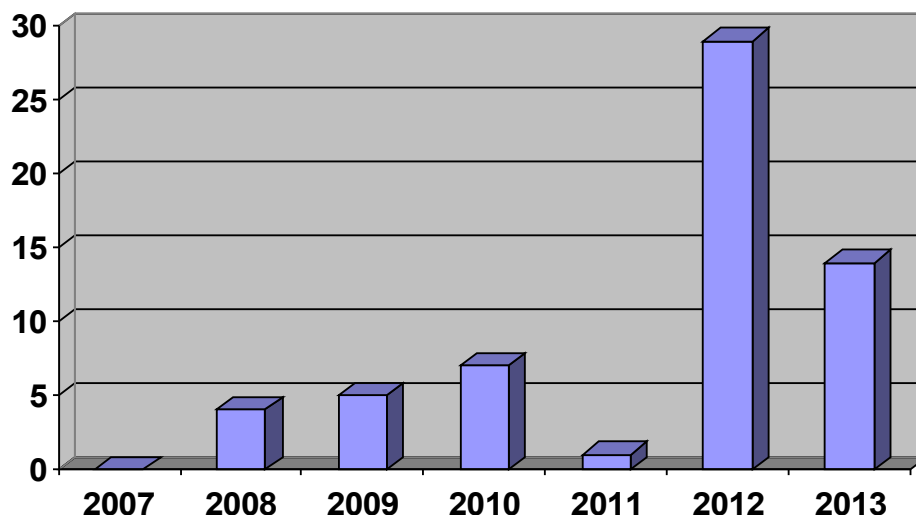
Font: Elaboració pròpia

Com es pot observar al gràfic que ha omplert un total de 52 persones, 47 afirmen que la situació de crisi actual els ha afectat, 3 persones que no els ha afectat i 2 que no han contestat o que no ho saben.

Aquesta pregunta és el punt de partida de tota l'enquesta i en condiciona la resta. Confirma que la crisi actual ha afectat a la gran majoria de gent de Taradell i pobles del voltant. Ens indica que la crisi no és una cosa que només passa a les grans ciutats o bé on hi ha hagut una forta especulació urbanística (per exemple, a la costa). Afecta a la majoria de la població.

Amb les preguntes que venen a continuació aprofundirem en l'anàlisi.

2.- Quin any t'ha afectat més la crisi?



Gràfic 2

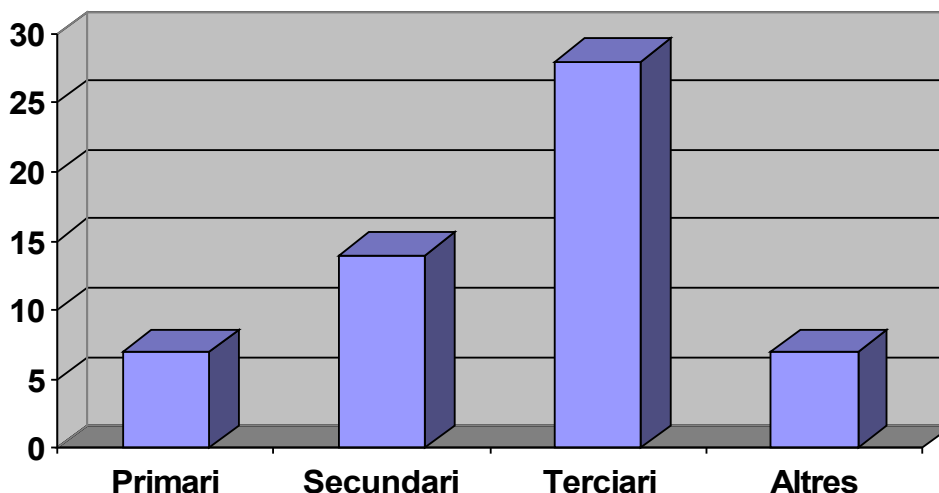
Font: Elaboració pròpia

El segon gràfic correspon a l'any que ha afectat més la crisi. D'un total de 60 persones que ha respost l'enquesta, en un 48'3% de la població ha afectat més al 2012 això fa referència a 29 persones. Seguidament del 2013 amb un 23'3% (14 persones).

La crisi ha anat augmentant des de que va començar a finals del 2007, principis del 2008. Quan la gent pensava que ja estàvem sortint (2011) hi hagut una recaiguda al 2012 que ha afectat molt més que al 2009.

La població cada dia es veu més afectada. La durada de la crisi fa que es noti un esgotament general de la societat. Algun dels comentaris posteriors ho reflecteix directament.

3.- Quin sector ocupa la teva professió?



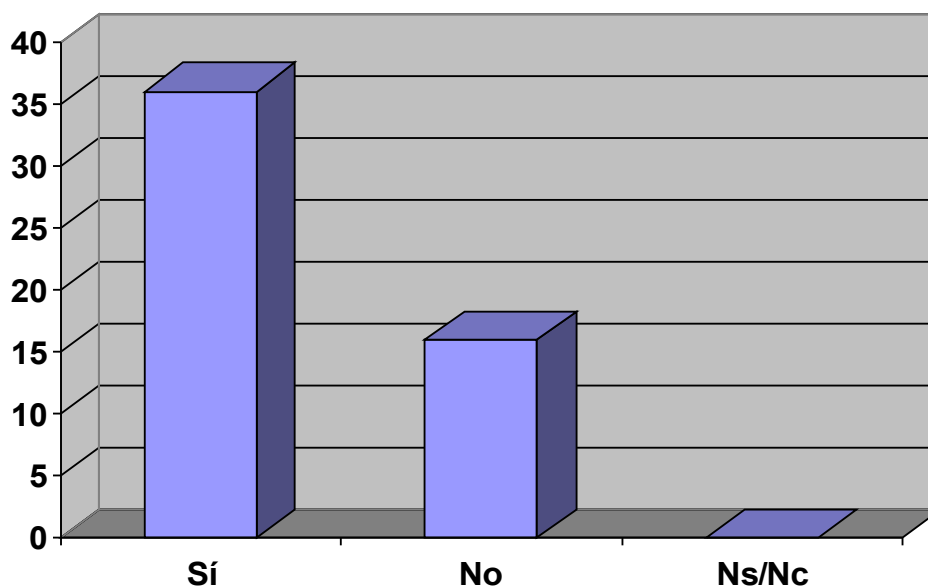
Gràfic 3

Font: Elaboració pròpia

Com es pot observar al gràfic, la majoria de la població es dedica al sector terciari, un 50% en concret. Va seguit del sector secundari, després pel primari i finalment altres professions no específiques en algun sector.

Fent referència a les enquestes, hem pogut observar que les persones que es veuen més afectades per la crisi treballen en el sector terciari, i aquelles persones a les quals els hi ha afectat poc o res treballen al sector primari. És a dir, al sector primari la crisi no ha afectat tant.

El grau de desenvolupament del nostre país fa que en el sector terciari es concentri la major part de l'activitat. És on hi treballa la major part de la població seguit del sector secundari. Per tant sembla lògic que també en resulti el més afectat per la crisi.

4.- Has canviat algun hàbit des de la crisi?

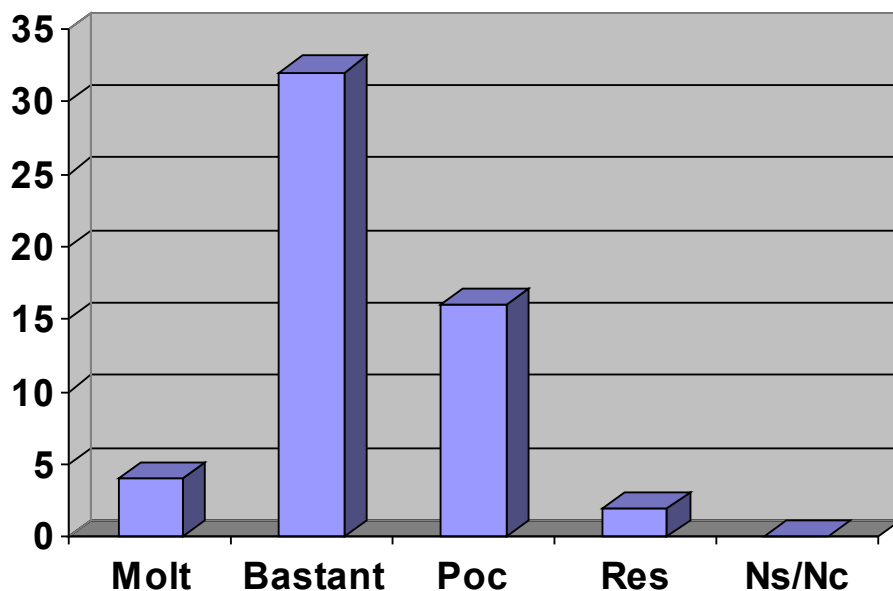
Gràfic 4

Font: Elaboració pròpia

El gràfic número 4 ens informa de si la població de Taradell (i voltants) ha canviat algun hàbit des de la crisi. 36 persones d'un total de 52 persones afirmen que sí i 16 persones que no, que segueixen la forma de vida que portaven abans.

Aquesta pregunta té una relació directa amb la primera. Després de que quedés clar que la crisi ha afectat a la immensa majoria de la població, amb aquesta pregunta en podem conèixer millor la profunditat.

Si bé no totes les persones afectades per la crisi han canviat els seus hàbits, sí ho ha fet la majoria. Queda clar per tant que és una crisi profunda que provoca un transtorn en la majoria de famílies.

5.- Com t'ha afectat la crisi?

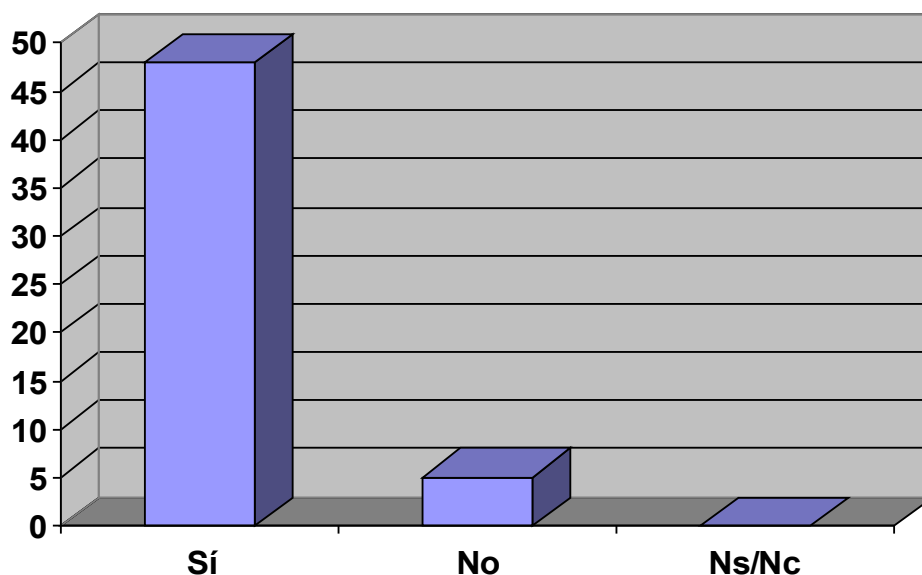
Gràfic 5

Font: Elaboració pròpia

El següent gràfic presenta el grau en què ha afectat la crisi a Taradell (i voltants). D'un total de 54 persones, 32 s'han vist bastant afectades, 16 poc, 4 molt i 2 res.

Com podem comprovar observant el gràfic la majoria de persones (59'2%) s'han vist bastant afectades enfront la potent crisi que estem patint i només un 3'7% no s'han vist gens afectades.

Tant el canvi d'hàbits com la constatació que la crisi ha afectat bastant indica que és una crisi profunda. Segurament la durada té una relació directa amb aquesta resposta i l'anterior. Ha arribat un punt que la gent ha esgotat els recursos per fer front a la crisi, ha de canviar hàbits i per tant els afecta bastant.

6.- Actualment treballes?

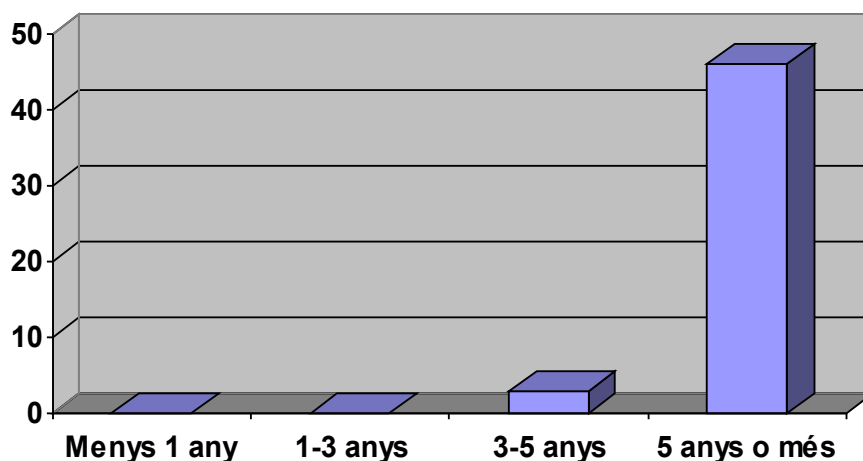
Gràfic 6

Font: Elaboració pròpia

A Taradell un 90'5% de les persones que han respost l'enquesta treballen. Aquesta és una resposta molt positiva si la comparem amb l'atur que hi ha a l'Estat Espanyol, que ja arriba a 6 milions d'aturats.

A continuació intentarem esbrinar si aquestes persones han perdut la feina i n'han trobat una altra, o bé segueixen amb la inicial. El que estem buscant es entendre millor perquè la gent nota tant la crisi que els porti a canviar d'hàbits.

7.- Quan temps fa que treballes?



Gràfic 7

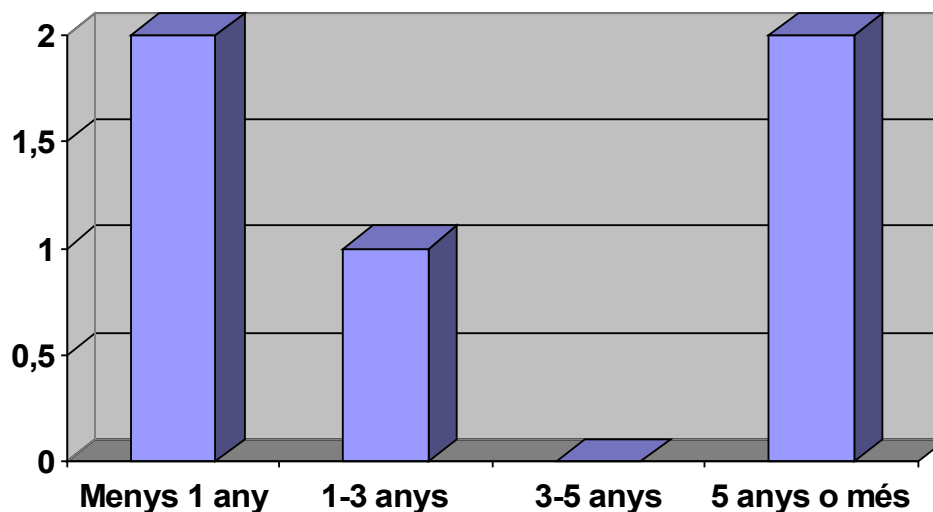
Font: Elaboració pròpia

Un total de 49 persones han respost la següent pregunta, de les quals 46 fa més de 5 anys que treballen.

Podem observar que les persones que treballaven de Taradell (i voltants), treballen perquè fa més de 5 anys que tenen feina. O sigui, que la majoria de la població ha conservat la feina.

Aquesta resposta en indica que segurament l'impacte de la crisi està afectant a la població per la incertesa sobre el final de la crisi i la certesa sobre la dificultat de trobar un lloc de treball si es perd l'actual. L'angoixa que en resulta és la que fa canviar els hàbits.

Segurament la franja d'edat de les persones enquestades (pares i mares amb fills de 14-18) té influència en el resultat.

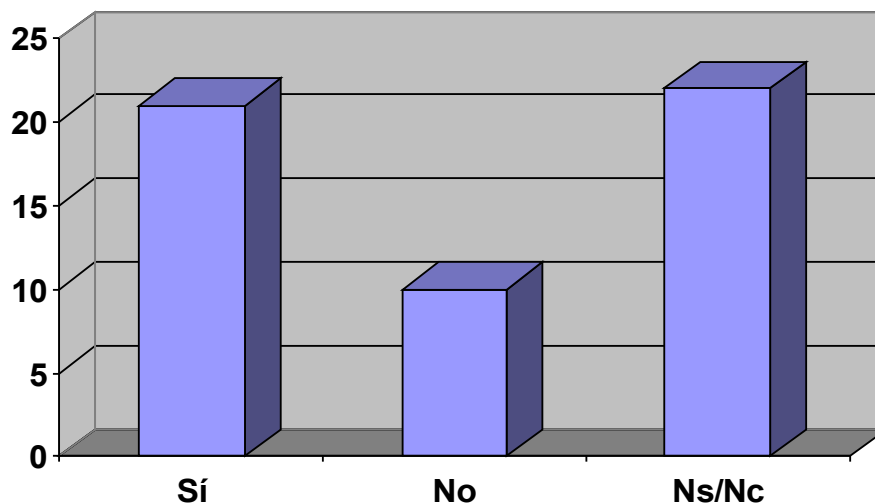
8.- En cas que no, des de quan estàs a l'atur?

Gràfic 8

Font: Elaboració pròpia

Només 5 persones de les quals han respost el qüestionari estan a l'atur. Pel que fa Taradell (i voltants) doncs, l'atur és baix; 2 persones fa menys d'un any que hi estan, 1 persona que fa entre 1 i 3 anys que hi està i finalment 2 persones que fa més de 5 anys que estan a l'atur.

Tot i que tenim poques respostes, queda clar que és difícil aconseguir un nova feina. La durada de la crisi fa que els parats ho siguin de llarga duració. Aquí no sembla que la reforma laboral del govern estigui funcionant gaire bé.

9.- Creus que els teus fills hauràn de marxar a treballar a l'estranger?

Gràfic 9

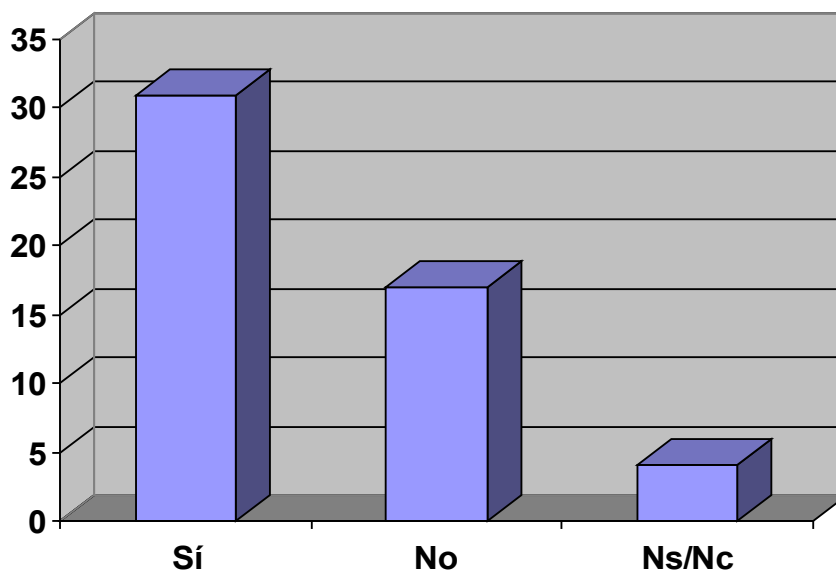
Font: Elaboració pròpia

La 9ena pregunta fa referència als fills, als estudis i a la possibilitat de marxar a treballar a l'estranger en un futur. Un 39'62% creu que sí, que els seus fills hauràn de marxar, un 18'86% creu que no i l'altre 41'50% no ho sap.

Aquí es demostra que el futur és molt incert. La població no sap com acabarà aquesta crisi, i si ho fa com i de quina manera.

Hi ha dubtes de si els fills hauràn de marxar a l'estranger o tindran la possibilitat de trobar un bon treball aquí. Els percentatges entre "sí" i "no ho sap, no contesta" són similars; el futur és incert.

El que queda clar és que una cosa que es considerava del passat, com és la necessitat d'haver de marxar a l'estranger per poder trobar feina, ara es torna a veure com una cosa gens estranya, però que no deixa de ser molt greu.

10.- Creus que influirà la situació econòmica en la possibilitat de que els vostres fills/filles puguin fer estudis superiors?

Gràfic 10

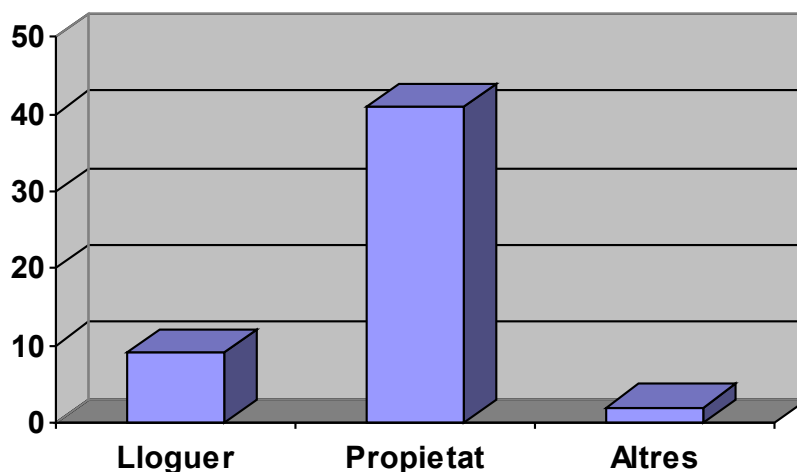
Font: Elaboració pròpia

El 10è gràfic, també fa referència als fills, sobre la possibilitat de fer estudis superiors. La majoria de persones creuen que la crisi influirà en la possibilitat de realitzar estudis superiors (59,96%)

Realitzar estudis superiors es una gran despesa econòmica per qualsevol família i moltes, a falta de recursos, es veuen o creuen que es veuràn incapacitades per pagar-los en un futur.

A més de la dificultat que es pot preveure per la possible falta d'ingressos, el fet que s'estigui desmantellant l'Estat del Benestar segur que té a veure amb aquesta resposta. Tots sabem que les retallades que s'estan aplicant tan a l'educació com a la sanitat tenen un efecte negatiu tan ara mateix com en el futur.

11.- Tipus d'habitatge



Gràfic 11

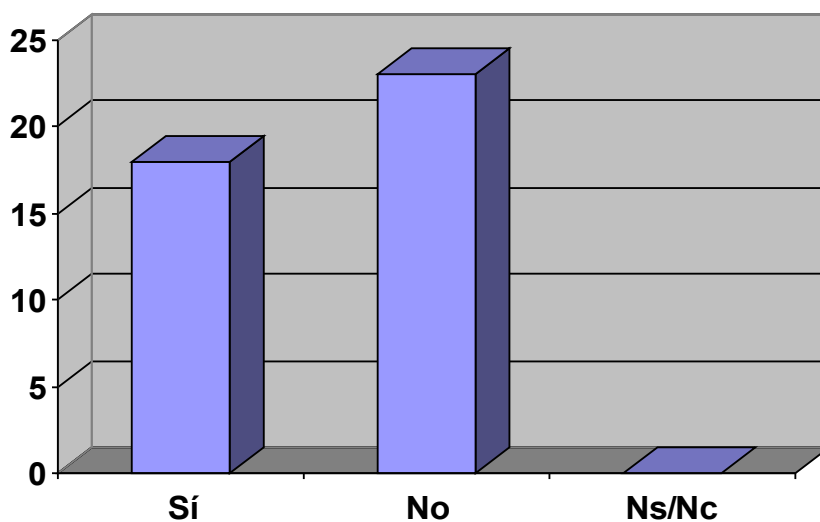
Font: Elaboració pròpia

El gràfic fa referència a l'habitatge de les famílies que han respost el qüestionari. 41 persones d'un total de 52 tenen l'habitatge de propietat, 9 de lloguer i la resta d'altres tipus d'habitatge.

La majoria de persones són propietaries del seu habitatge (78'8%). En aquesta pregunta i les dues següents segurament també ha tingut influència la franja d'edat enquestada.

Fins ara, pràcticament tothom aspirava a tenir un habitatge en propietat. Es considerava una molt bona inversió perquè sempre pujava de preu. A més els bancs donaven crèdits molt fàcilment, fins i tot s'utilitzava part del préstec hipotecari per comprar altres béns. Actualment ja no és així. Ja no està clar que sigui una bona inversió perquè ningú sap fins quan seguiran baixant els preus i els bancs han deixat de donar crèdits.

12.- En cas que sigui de propietat, teniu una hipoteca del vostre habitatge?



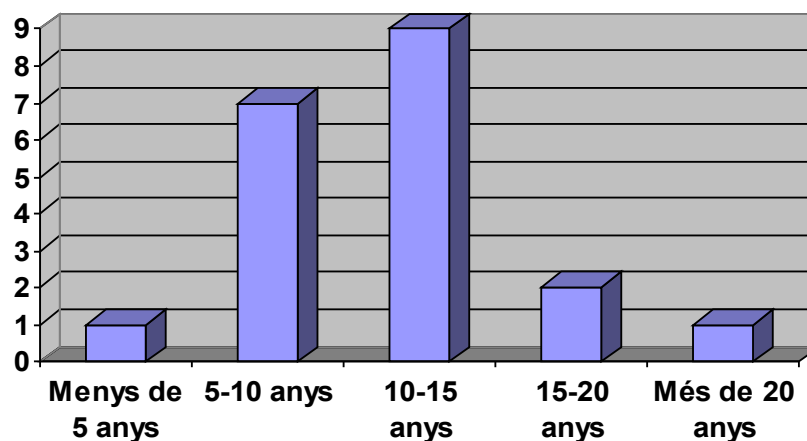
Gràfic 12

Font: Elaboració pròpia

Com es pot observar al gràfic, de les persones que l'han omplert, 18 sí que tenen hipoteca i 23 no en tenen.

Aquesta resposta enllaça amb l'anterior. La franja d'edat enquestada fa que una part important dels enquestats hagi finalitzat el pagament de la hipoteca. En aquests casos és més fàcil fer front a la crisi.

13.- Quants anys fa?



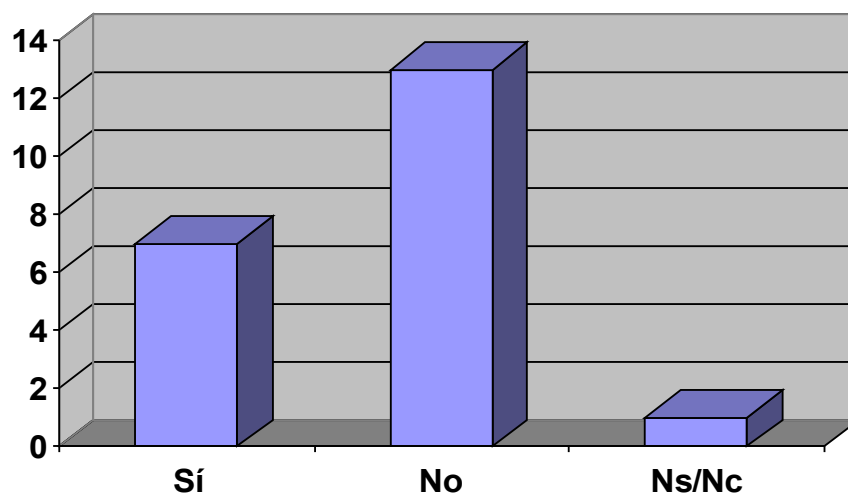
Gràfic 13

Font: Elaboració pròpia

Com podem comprovar observant el gràfic, la majoria de gent fa entre 10 i 15 anys que té una hipoteca.

Un 5% fa menys de 5 anys, un 35% fa entre 5 i 10 anys, un 45% fa entre 10 i 15 anys (que és la majoria), un 10% fa entre un 15 i 20 anys i finalment un 5% fa més de 20 anys que tenen hipoteca.

Aquí també té molt a veure la franja d'edat enquestada. La majoria fa molts anys que estan pagant la hipoteca. Si considerem aquesta pregunta i l'anterior junt amb que la majoria de la gent ha respost que conserva la feina, sembla que el nostre entorn és afortunat comparat amb els desnonaments que es poden veure a la televisió.

14.- Teniu més dificultats que abans amb el pagament de la hipoteca?

Gràfic 14

Font: Elaboració pròpia

Pel que fa a l'hipoteca, la majoria de gent no té més dificultats a l'hora del pagament (54%).

Aquesta resposta segur que té a veure amb que la gent conserva la feina. De totes maneres, el que no queda tan clar és que casi tothom conserva la feina i tot i així una quantitat significativa responen que tenen més dificultats ara per pagar la hipoteca. Els interessos no han pujat i els preus (IPC) relativament poc, per tant, o bé encara que conservin la feina els han reduït el sou o bé la incertesa del que passarà en el futur els fa tenir la sensació que tenen o tindran més dificultat.

3.2 Comentaris

L'última part del qüestionari és exclusivament perquè la gent doni la seva opinió sobre la crisi o afegixi un comentari que consideri adequat en relació amb la crisi.

Un conjunt de persones han afegit els següents comentaris (transcripció literal):

Formació dels fills

- Estudis superiors

“ Me parece bien que se hagan este tipo de encuestas por que así se puede saber realmente el número de hogares que no pueden estar en riesgo de no poder continuar pagando estudios superiores a sus hijos”

*“En la pregunta de si els fills marxaran a treballar a l'estranger, amb el panorama actual, si estan ben preparats tindran més oportunitats fora del país. I també crec que la situació econòmica actual, fa que les famílies amb poc recursos, no puguin fer front a les despeses que **costa anar a l'Universitat**, desplaçaments, lloguers, matricules etc”*

“Es fa difícil pensar com podrem afrontar per poder pagar els estudis de formació professional, doncs els preus de les escoles privades són molt elevats i les públiques ens queden molt lluny del poble a 1/2hora de distància”

- Marxar a l'estranger

“Si no te quieres ver así, has de estudiar ahí”

*“En la pregunta de si els fills marxaran a **treballar a l'estranger**, amb el panorama actual, si estan ben preparats tindran més oportunitats fora del país.*

I també crec que la situació econòmica actual, fa que les famílies amb poc recursos, no puguin fer front a les despeses que costa anar a l'Universitat, desplaçaments, lloguers, matricules etc"

- Altres

"El futur és molt incert, però hem de lluitar perquè els nostres fills, puguin tenir un bon nivell acadèmic. No hem de caure amb la ignorància, o el futur a més d'incert serà complicat. Només els que tinguin una bona formació i estiguin ben preparats, tindran més bones oportunitats per tirar endavant"

"Hem reduït els ingressos familiars, però no hem hagut de retallar despeses. Som conscients que les expectatives laborals dels nostres fills seran pitjors que les nostres"

Ocupació - Desocupació

"Abans treballavem tots dos, l'home treballava a la construcció i va quedar al paro, ara troba treballs puntuals de 6 mesos i al paro. Abans el seu sou era bastant alt i ara es molt més baix"

"Treballem però la situació laboral és cada vegada més difícil, treballa més i malament i cada vegada cobren menys sense poder tenir la oportunitat de recuperar-se, perquè quan penses que tot va bé set espatlle alguna cosa i tornes enrera (el coche, la nevera, la rentadora...). Tornarem els anys dels meus pares i àvis tot el que havien recuperat ho estem perdent tot i tot i això mai més no anem de vacances"

Gravetat de la crisi

- Anys que ha afectat més

“ A l'apartat 2, he marcat 4 dades. Això es deu a que la crisi va començar el 2009 i exceptuant el 2011, any en el que hi va haver una petita remuntada, cada any que passa és pitjor degut a que estàs més cansat i tens menys recursos dels que guardaves per un cas excepcional”

“La crisi es va començar a notar l'any 2008 i cada any que passa va a pitjor”

- Altres

“Particularment la crisi m'ha afectat poc, però al meu entorn veig moltes persones que si penso que haurien d'aprendre a compartir més la feina i a viure amb menys perquè sino crearem una situació insostenible”

“Anar al dentista no m'ho puc permetre, hauré de fer un préstec al banc”

Habitatge

- Hipoteca

“Referent al tema hipoteca, la vàrem acabar de pagar fa dos anys, just quan vàrem notar la crisi a casa nostra. Finals del 2011.

Ens costa molt que els nostres fills entenguin el què representa en despesa deixar-se un llum obert, fer ús de la dutxa durant 20' en lloc de fer-ho amb 5', desplaçaments innecessaris en cotxe, quan es pot fer caminant. És una tasca de reeducació que cal instaurar de nou, per tot allò que hem fet malament durant uns anys de bonança econòmica en general”

- Altres

“L’habitatge és hereditat. El nostre sector és l’agrari, s’ha de treballar molt bé, però es nota menys la crisi”

Política

“Crec que la crisi actual ve produïda per la mala gestió dels nostres representants polítics que no han sabut fer adaptar la societat als canvis i necessitats que calen. No cal ni dir que els comptes no haurien de tenir càrrec de responsabilitat. Cal fer una educació pensant en les necessitats futures”

“Crec que la crisi ens afecta a tots en més o menys grau. El problema és que cada vegada hi ha factors més importants que afecten la nostra vida i sobre els que no podem decidir (actuacions del govern). El futur dels nostres fills és molt incert i subjecte a les decisions d’altres”

“Banquers, polítics i advocats són tots uns lladres i se’ls hi permet de tot”

“Això no és una crisi, és una estafa”

Altres

“Com empresaris creiem que el jovent no té la cultura de l’esforç i del treball”

“La crisi crea més desigualtat social. El ric s’enforteix i el de classe mitja va desapareixent”

4. Comparativa

El sistema capitalista registra oscil·lacions cícliques que alternen prosperitat, crisi, recessió i reactivació, encara que no passen simultàniament a tots els països ni a totes les branques de l'economia.

Sens dubte les majors depressions econòmiques les trobem en el Crack del 29 i la crisi actual, que és una crisi internacional que afecta novament a les principals potències i a pràcticament tots els països.

Les dues crisis tenen semblances i diferències. No són ni totalment semblants ni totalment diferents.

4.1 Semblances

Les dues crisis estàn causades per l'especulació financera

Al 1929 l'especulació era bursàtil i en la crisi actual l'especulació era sobre crèdits hipotecaris. Els bancs, volent guanyar diners de manera ràpida, donaven crèdits sense tenir en compte si el receptor seria capaç de tornar-los. Al 1929 els crèdits eren per comprar accions i a l'actualitat per comprar immobles.

Han tingut una repercussió mundial

A la crisi del 1929 va tenir una repercussió mundial degut al repartiment que van fer molts inversors nord-americans. Van repartir molts dels seus capitals per tot el món i això va provocar l'extensió de la crisi bancària. Entre el 1922 i el 1929, les inversions i els préstecs nord-americans havien estat el motor de la prosperitat europea, la crisi nord-americana per tant, va arrossegar amb ella molts països europeus i de la resta del món.

La crisi actual ha ocorregut amb la globalització completament assentada. Les noves tecnologies aplicades al sistema financer fan que tots els bancs estiguin interconnectats, amb préstecs interbancaris i transaccions immediates. Quan un

baixos costos; a més, va ser als Felços anys 20 quan es van crear els crèdits, que moltes vegades els bancs cedien a persones amb greus dificultats per tornar-los. Això més endavant va generar deutes.

En la crisi actual els crèdits també han sigut la causa de l'elevat nivell de consum anterior. Els bancs cedien crèdits a tota la població, tinguéssin dificultats econòmiques o no per tornar-los i això va generar que moltes famílies portéssin un nivell de vida molt superior al que realment podien dur (igual que als Felços anys 20).

Han destruït ocupació

A la crisi del 1929 degut a la falta de capital, moltes empreses reduïen treballadors per tal de disminuir les seves despeses. Això va generar la desocupació a Estats Units, però com que la crisi afectava de manera mundial la desocupació es va estendre per tot el món.

Davant la gran caiguda de la crisi la demanda va disminuir intensament.



Il·lustració 12: Població afectada pel Crack del 29 desesperats per aconseguir un lloc de treball davant del pànic generat per la gravetat de la crisi.

Font: finanbolsa.com, 1929



Il·lustració 13: Població afectada per la crisi actual, també desesperats per aconseguir un lloc de treball.

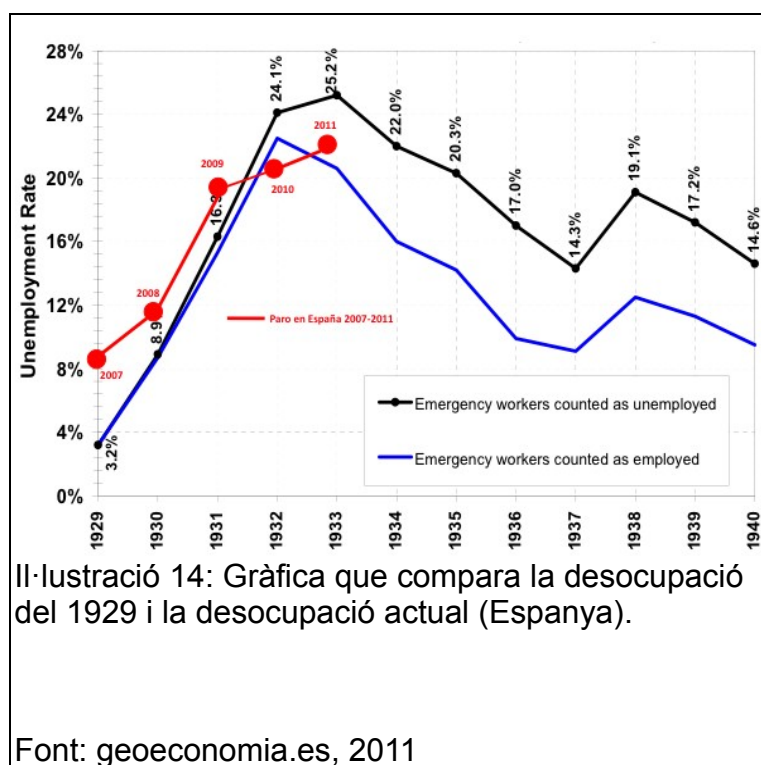
Font: elijurista.cat, 2012

Sense demanda, els empresaris no tenien incentius per augmentar la producció i sense producció la falta d'ocupació augmentava cada dia més.

El mateix ha passat amb la crisi actual. Davant la situació de pànic de la població davant la crisi, la demanda es redueix, la producció no augmenta perquè es dubta que es pugui trobar comprador per als productes fabricats i per tant la desocupació també augmenta.

La única diferència és que la causa de la crisi no ha sigut la mateixa, però les conseqüències que ha portat sí.

Per realitzar la comparació específicament de la desocupació utilitzarem la gràfica següent:



A la gràfica, de color negre tenim els desocupats de l'any 1929, de color blau els treballadors també del 1929 i en vermell tenim els desocupats actuals d'Espanya des de l'any 2007 fins al 2011.

Si comparem la gràfica i observem els desocupats de la crisi del 1929 i de la crisi actual, el % de desocupats del Crack del 29 segueix sent superior que els

desocupats actuals. Cal afegir però, que falten dos anys el 2012 i el 2013; potser amb aquests dos anys ja assoliríem la mateixa quantitat de persones a l'atur.

Tot i així, segons la gràfica la desocupació és més "positiva" actualment que fa 84 anys.

4.2 Diferències

Els 70 anys de diferència entre una i l'altre crisi impliquen necessitats, comportaments i conceptes econòmics diferents.

Al Crack del 29 les innovacions tecnològiques (que van destacar als anys 20) eren automòbils, telèfons, ràdio, planxes, frigorífics etc... Actualment la majoria d'habitatges ja disposen d'aquests electrodomèstics, per tant el que feien amb els seus ingressos era invertir-los en el sector immobiliari per tal d'obtenir-ne benefici en el futur, ja que el preu cada vegada augmentava, per tant el benefici també augmentava per tots aquells que havien invertit.

El problema del Crack del 29 va ser que tothom comprava accions, sense tenir present el capital que tenien les empreses, és a dir, només miraven allò que podrien tenir, allò que tindrien, les expectatives de futur.

Fins i tot els petits inversors compraven accions gràcies als crèdits que oferien els bancs.

En canvi, el problema amb la crisi actual va ser que tothom invertia en construcció per després obtenir-ne un benefici. Al final, es va produir una construcció massiva sense persones que compréssin els habitatges. El resultat va ser moltes cases i edificis construïts sense propietaris.

En resum, les causes de la crisi són diferents.

El 1929 no hi havia la protecció social que hi ha actualment i el sistema econòmic estava basat en el patró or. Per això els efectes varen ser més forts que en l'actualitat.

Un dels problemes de la crisi del 29, que més endavant es va solucionar amb

l'intervenció de Roosevelt, va ser que no hi havia una protecció social per la població pel que la crisi va ser molt més potent i forta que no pas ara.

Per evitar les conseqüències del Crack, es van introduir algunes proteccions que hem conservat fins a l'actualitat.

Es va crear una assegurança federal per garantir els comptes dels petits inversors en cas de fallida bancària. També, per afavorir les exportacions, es va impulsar una política monetarista, que va devaluar el dòlar en més d'un 40% l'any 1934.

Més endavant, també es van fer canvis pel que fa a la població. Roosevelt va millorar les condicions del treballadors; hi va tenir un paper molt important la llei de relacions laborals.

El govern va establir un salari mínim i un nombre màxim d'hores de feina setmanals; a més, es va aprovar la llei de creació de la seguretat social, per la qual el govern s'implicava en la provisió de les prestacions bàsiques de desocupació i d'assistència a les persones grans sense recursos

El que pretenia amb això el govern era garantir uns ingressos mínims als treballadors i potenciar el consum en els sectors de la població més afectats pel Crack.

Tots aquests recursos que va proporcionar el govern gràcies a Roosevelt encara es mantenen actualment. Per tant, en teoria, l'impacte de la crisi hauria de ser inferior: tota aquella persona que treballa ha de tenir un salari mínim, treballar unes hores màximes, gaudir de la seguretat social etc.

Als anys 20-30 la població de tot el món no gaudia d'això i podia existir un sector de la població que treballés més de 10h diàries o una persona que treballés cobrant un sou miserable, per exemple 2€/h en condicions nefastes.

Amb el pas del temps, i vistes les conseqüències que va tenir el Crack, el govern va imposar una protecció social mínima de la qual actualment gaudim i

això hauriem de valorar-ho (pel que fa a l'actualitat) molt positivament.

El 1929 no hi havia fons de garantia de dipòsits. El pànic va fer que la gent tragués els diners dels bancs, cosa que no ha passat a l'actualitat.

Actualment, en cas d'insolvència d'entitats financeres, els governs s'encarreguen de pagar a totes aquelles persones que tinguin un dipòsit. A l'època del 1929 no hi havia fons de garantia de dipòsits i això va fer que, davant el pànic i la por a perdre-ho tot, molta gent tragués els diners del banc ja que es podien quedar sense ni un cèntim degut a la caiguda de preus de les accions sobtada, que va ocasionar el "Dijous Negre".



Il·lustració 15: Aquesta fotografia fa referència a totes les persones que, després de la caiguda del 29, van anar a retirar tots els diners que tenien estalviats al banc.

Font: Wikipedia.es, 1929

Per sortir de la crisi actual ja no es pot aplicar el Keynesianisme perquè ja s'ha aplicat a Europa per aconseguir l'Estat del benestar.

El keynesianisme es va imposar al Crack del 29 amb la principal intenció que l'Estat intervingués en l'economia per regular la falta de demanda i promoure el consum amb obres públiques.

Actualment el keynesianisme no es pot aplicar perquè l'Estat ha creat obres públiques innecessàries i això ha fet que la crisi encara augmentés més. Per exemple s'han creat aeroports, i això en el seu moment va generar treball i ocupació però els avions no aterren als aeroports, és a dir no s'utilitzen i per tant la despesa que ha generat ha sigut malgastada.

He posat l'exemple de l'aeroport, però la quantitat d'obres públiques que s'han fet (aeroports, carreteres, hospitals...) són moltes, i tot i això la crisi la tenim a sobre, present. No ha desaparegut.

Conclusió

El principal objectiu del meu Treball de Recerca era, a partir de l'investigació, veure quina és la gravetat de la nostra crisi actual, per això vaig orientar-lo cap a la comparació amb el Crack del 29. Sens dubte aquesta va ser la crisi més important durant els últims 100 anys, ja que va tenir una repercussió mundial important.

Després d'analitzar el Crack del 29 (causes, conseqüències i resultats), la crisi actual (amb l'ajuda de les enquestes, que és una part imprescindible del treball) i realitzar la comparació he pogut apreciar que al llarg dels anys, després del 1929 hem avançat sobretot gràcies a la protecció social que ens ha proporcionat l'Estat. Així s'ha aconseguit unes condicions mínimes per quan algun dia o altre, una crisi afectés novament a totes les potències.

Per tant, això fa que la crisi actual tingui uns impactes inferiors a la del Crack del 29. Estem més preparats encara que en molts casos hi segueixen havent conseqüències dramàtiques. La diferència és que ara no n'hi ha tantes.

Un altre apartat de la "Comparativa" al qual vull fer referència és la gràfica de la desocupació. Els màxims també es troben al Crack del 29, i tot i que la desocupació no sigui molt inferior, sí que està per sota dels màxims. Això també és positiu per la societat actual, perquè vol dir que fem front a una gran crisi, però que la desocupació anteriorment havia sigut més greu i amb temps se'n van sortir. La part negativa és que el nostre país és el que té més atur.

A més, també com a mesura preventiva, es van crear els fons de garantia de dipòsits que ens asseguren la protecció d'uns mínims diners en cas de fallida. A l'època del Crack tampoc existia, i després d'ell es va crear. Aquest també seria un altre punt positiu.

Tot i això no fa falta recordar que la crisi que estem patint es molt potent i està durant més del que tots ens pensàvem. El problema principal és que no sabem com solucionar-la, i l'única opció que ofereixen els polítics és retallades.

Basant-nos en altres crisis i amb una mica de criteri, les retallades l'únic que fan és perjudicar la societat i empitjorar la crisi. La gent no consumeix, i s'hauria de promoure el consum per tal de crear ocupació i solucionar-la.

Es va intentar aplicar el keynesianisme, tal com es va aplicar al Crack del 29, però el que es va aconseguir és la construcció de moltes obres públiques innecessàries que al final han quedat sense utilitat.

La crisi actual, sembla ser menys greu que el Crack del 29 pel que ja hem dit: pel que fa a ocupació i gràcies a les mesures preventives que va crear l'Estat. El problema és que no tenim solució per la crisi, i per tant el futur és molt incert. No sabem quan acabarà la crisi i les conseqüències ja comencen a ser preocupants; fins i tot hem arribat a l'extrem que algunes persones s'han suïcidat (al Crack també).

El que hem de fer enfront a tot això és actuar, tal com van fer a la Crisi del 29 però si deixem que el govern realitzi retallades i no proposi solucions, la crisi continuarà. Això també ha sigut el motiu de vagues i manifestacions, que aquest any ha rebut el màxim nombre de participants.

En alguns comentaris del qüestionari ho mencionen: que tot això es una estafa.

Finalment només vull afegir el resum de la meva conclusió: La crisi actual que estem patint és difícil i qui més qui menys l'ha notat, potser no estem en les dimensions que va arribar el Crack del 29 perquè disposem de mesures preventives, però tot i així hem d'estar atents perquè hem de buscar una sortida. Les conseqüències cada vegada són més extremes i si tots no posem de la nostre part, la crisi no es solucionarà.

5. Referències bibliogràfiques

Crack 29

Webgrafia

http://es.wikipedia.org/wiki/Crac_del_29

http://es.wikipedia.org/wiki/Crac_del_29#Cronolog.C3.ADa

http://es.wikipedia.org/wiki/Crac_del_29#Antecedentes

http://es.wikipedia.org/wiki/Crac_del_29#Sobreproducci.C3.B3n

http://es.wikipedia.org/wiki/Crac_del_29#Los_Felices_A.C3.B1os_Veinte

http://es.wikipedia.org/wiki/Felices_A%C3%B1os_Veinte

http://ca.wikipedia.org/wiki/Els_feli%C3%A7os_anys_vint

http://es.wikipedia.org/wiki/Crac_del_29#Causas_de_la_crisis

http://es.wikipedia.org/wiki/Crac_del_29#Salida_de_la_crisis

http://es.wikipedia.org/wiki/Crac_del_29#Resultados

<http://es.wikipedia.org/wiki/Keynesianismo>

http://es.wikipedia.org/wiki/John_Maynard_Keynes

http://es.wikipedia.org/wiki/New_Deal

http://ca.wikipedia.org/wiki/Crac_del_29

Fotografies Crack 29

<http://ca.wikipedia.org/wiki/Fitxer:1930-67B.gif>

http://www.google.es/search?hl=es&gs_rn=12&gs_ri=psy-ab&cp=7&gs_id=q&xhr=t&q=crack+29&bav=on.2.or.r_qf.&bvm=bv.46340616.d.ZWU&biw=1280&bih=699&um=1&ie=UTF-8&tbm=isch&source=og&sa=N&tab=wi&ei=1ACQUdn4Kofg7Qayq4HYDg#imgrc=1TYadVTeK8exWM%3A%3BwxEPvzU4YkKa1M%3Bhttp%253A%252F%252F3.bp.blogspot.com%252F-2FXfcC02c9c%252FULFluvEAUFI%252FAAAAAAAAAAGg%252FlwGo6D8r9QI%252Fs1600%252Fdiario.jpg%3Bhttp%253A%252F%252Fnatashasmarcos.blogspot.com%252F2012%252F11%252Fel-crack-del-29.html%3B594%3B416

http://www.google.es/search?hl=es&gs_rn=12&gs_ri=psy-ab&cp=7&gs_id=q&xhr=t&q=crack+29&bav=on.2.or.r_qf.&bvm=bv.46340616.d.ZWU&biw=1280&bih=699&um=1&ie=UTF-8&tbm=isch&source=og&sa=N&tab=wi&ei=1ACQUdn4Kofg7Qayq4HYDg#um=1&hl=es&tbm=isch&sa=1&q=feli%C3%A7os+anys+20&oq=feli%C3%A7os+anys+20&gs_l=img.3..0.74653.79663.0.79908.21.11.3.7.8.0.222.1784.1j7j3.11.0...0.0...1c.1.12.img.GdwKcbjZquA&bav=on.2.or.r_qf.&bvm=bv.46340616.d.ZG4&fp=edb7a3d6d06d0e13&biw=1280&bih=699&imgsrc=8FSzgz-8bSKnM%3A%3BEnMHkA-Z4Y769M%3Bhttp%253A%252F%252Famartorell.com%252Fuploads%252Fflappers675.png%3Bhttp%253A%252F%252Fwww.amartorell.com%252Fhtml%252Fpublic%252Fportal%253FshowContent%253DNOTICIES%2526content%253D82146%3B320%3B273

http://www.google.es/search?hl=es&gs_rn=12&gs_ri=psy-ab&cp=7&gs_id=q&xhr=t&q=crack+29&bav=on.2.or.r_qf.&bvm=bv.46340616.d.ZWU&biw=1280&bih=699&um=1&ie=UTF-8&tbm=isch&source=og&sa=N&tab=wi&ei=1ACQUdn4Kofg7Qayq4HYDg#um=

[1&hl=es&tbm=isch&sa=1&q=new+deal&oq=new+deal&gs_l=img.3..0110.49363.50793.5.51050.8.7.0.0.0.0.437.758.1j0j1j0j1.3.0...0.0...1c.1.12.img.57VBtZh6GuU&bav=on.2.or.r_qf.&bvm=bv.46340616,d.ZG4&fp=946aef7898e3b64f&biw=1280&bih=699&imgrc=D3OEfiMUndY0zM%3A%3BZtFUDqyOqCM3cM%3Bhttp%253A%252F%252Fwww.lizcollinshistoryclasses.com%252Fuploads%252F1%252F0%252F3%252F1%252F10314957%252F4811334_orig.jpg%253F0%3Bhttp%253A%252F%252Fwww.lizcollinshistoryclasses.com%252Fdepression-the-new-deal--hope-in-new-mexico.html%3B1000%3B595](http://img.3..0110.49363.50793.5.51050.8.7.0.0.0.0.437.758.1j0j1j0j1.3.0...0.0...1c.1.12.img.57VBtZh6GuU&bav=on.2.or.r_qf.&bvm=bv.46340616,d.ZG4&fp=946aef7898e3b64f&biw=1280&bih=699&imgrc=D3OEfiMUndY0zM%3A%3BZtFUDqyOqCM3cM%3Bhttp%253A%252F%252Fwww.lizcollinshistoryclasses.com%252Fuploads%252F1%252F0%252F3%252F1%252F10314957%252F4811334_orig.jpg%253F0%3Bhttp%253A%252F%252Fwww.lizcollinshistoryclasses.com%252Fdepression-the-new-deal--hope-in-new-mexico.html%3B1000%3B595)

Llibres Crack 29

"El crack de Wall Street.La mayor crisis del capitalismo", de RAMÓN TAMAMES.Edicions Orbis.Barcelona,1982

"El crac del 29", de JOHN KENNETH GALBRAITH.Editorial Ariel.Barcelona,2005

Crisi Actual

http://es.wikipedia.org/wiki/Crisis_econ%C3%B3mica_de_2008-2013

http://es.wikipedia.org/wiki/Crisis_econ%C3%B3mica_de_2008-2013#Crisis_en_el_mundo

http://es.wikipedia.org/wiki/Crisis_econ%C3%B3mica_de_2008-2013#Crisis_en_los_Estados_Unidos

http://es.wikipedia.org/wiki/Crisis_econ%C3%B3mica_de_2008-2013#Crisis_en_Am.C3.A9rica_Latina

http://es.wikipedia.org/wiki/Crisis_econ%C3%B3mica_de_2008-2013#Crisis_en_Europa

http://es.wikipedia.org/wiki/Crisis_econ%C3%B3mica_de_2008-2013#Crisis_econ.C3.B3mica_y_suicidio

http://es.wikipedia.org/wiki/Crisis_del_petr%C3%B3leo_de_1973

http://ca.wikipedia.org/wiki/Crisi_del_petroli_del_1973

http://es.wikipedia.org/wiki/Burbuja_financiera_e_inmobiliaria_en_Jap%C3%B3n

https://es.wikipedia.org/wiki/Crisis_financiera_asi%C3%A1tica

Fotografies Crisi Actual

http://www.google.es/search?hl=es&q=crisi+asi%C3%A0tica&bav=on.2.or.r_qf.&biw=1280&bih=699&um=1&ie=UTF-8&tbn=isch&source=og&sa=N&tab=wi&ei=igKQUfbXDqqS7AaSkoDYDA#um=1&hl=es&tbn=isch&sa=1&q=crisi+del+petr%C3%B3leo&oq=crisi+del+pet&gs_l=img.1.0.0i24l3.2511.6205.0.7257.17.16.1.0.0.2.583.3399.3j6j1j3j1j1.15.0...0.0...1c.1.12.img.magVa-10ESs&bav=on.2.or.r_qf.&bvm=bv.46340616.d.ZGU&fp=edb7a3d6d06d0e13&biw=1280&bih=699&imgrc=4OWlegPO5wugWM%3A%3BiKX3DeJ3ySpV9M%3Bhttp%253A%252F%252Fimg.motorpasion.com%252F2010%252F12%252Fcrisis-1973.jpg%3Bhttp%253A%252F%252Fwww.motorpasion.com%252Findustria%252Fgasolina-y-gasoleo-raspan-sus-maximos-historicos%3B650%3B374

http://www.google.es/search?hl=es&q=crisi+asi%C3%A0tica&bav=on.2.or.r_qf.&biw=1280&bih=699&um=1&ie=UTF-8&tbn=isch&source=og&sa=N&tab=wi&ei=igKQUfbXDqqS7AaSkoDYDA#um=1&hl=es&tbn=isch&sa=1&q=crisi+del+petr%C3%B3leo&oq=crisi+del+pet&gs_l=img.1.0.0i24l3.2511.6205.0.7257.17.16.1.0.0.2.583.3399.3j6j1j3j1j1.15.0...0.0...1c.1.12.img.magVa-10ESs&bav=on.2.or.r_qf.&bvm=bv.46340616.d.ZGU&fp=edb7a3d6d06d0e13&biw=1280&bih=699&imgrc=hfZi0947QQI5FM%3A%3B53ssY3SH_CtCtM%3Bhttp%253A%252F%252Fwww.madrimasd.org%252Fblogs%252Fpensamiento_pedagogico_radical%252Ffiles%252F2012%252F01%252Fcrisis-petroleo.jpg%3Bhttp%253A%252F%252Fwww.madrimasd.org%252Fblogs%252Fpensamiento_pedagogico_radical%252F%3B425%3B344

<http://www.google.es/search?hl=es&q=crisi+asi>

http://www.google.es/search?hl=es&q=oficinas+de+empleo&sa=N&tab=wi&ei=igKQUfbXDqqS7AaSkoDYDA#um=1&ie=UTF-8&tbm=isch&source=og&sa=N&tab=wi&ei=igKQUfbXDqqS7AaSkoDYDA#um=1&hl=es&tbm=isch&sa=1&q=oficinas+de+empleo&oq=oficinas+de+empleo&gs_l=img.3..0j0i24l9.40626.44125.2.44513.20.17.1.2.2.1.219.1324.12j3j2.17.0...0.0...1c.1.12.img.ap85Zr_JYfw&bav=on.2.or.r_qf.&bvm=bv.46340616.d.ZGU&fp=2c5fbe29b8e2b90e&biw=1280&bih=699&imgrc=6XMZnakdnszGPM%3A%3BSC2cZdGI1r3SfM%3Bhttp%253A%252F%252Fwww.xaviervilardell.com%252Fwp-content%252Foficina-de-empleo.jpg%3Bhttp%253A%252F%252Fwww.xaviervilardell.com%252Freforma-laboral-rajoy%252F%3B1265%3B801

<http://www.google.es/search?hl=es&q=crisi+asi>

http://www.google.es/search?hl=es&q=crisi+asi&sa=N&tab=wi&ei=igKQUfbXDqqS7AaSkoDYDA#um=1&ie=UTF-8&tbm=isch&source=og&sa=N&tab=wi&ei=igKQUfbXDqqS7AaSkoDYDA#um=1&hl=es&tbm=isch&sa=1&q=crisi+asi&oq=crisi+asi&gs_l=img.3..0j0i24l9.40626.44125.2.44513.20.17.1.2.2.1.219.1324.12j3j2.17.0...0.0...1c.1.12.img.ap85Zr_JYfw&bav=on.2.or.r_qf.&bvm=bv.46340616.d.ZGU&fp=2c5fbe29b8e2b90e&biw=1280&bih=699&imgrc=gJGHPEwlef8zdM%3A%3BxH9Q8zsGYpzMFM%3Bhttp%253A%252F%252Fvallecasdigital.com%252Fwp-content%252Fuploads%252F2013%252F04%252Foficina-de-empleo.jpg%3Bhttp%253A%252F%252Fvallecasdigital.com%252F569-030-parados-en-la-comunidad-de-madrid-en-abril%252F%3B540%3B360

Comparativa

<http://www.goeconomia.es/economia/la-situacion-economica-espanola-en-2011-y-la-herencia-que-recibira-el-proximo-gobierno/>

<http://www.bolsawallstreet.com/el-crack-del-29-la-gran-depresion-y-el-jueves-negro/>