

TOTS ELS MOTS



PORTEN A ROMA...

# ÍNDEX

<b>1. Introducció</b> .....	1
1.1. Motivació de la tria del treball .....	1
1.2. Objectius.....	1
1.3. Hipòtesi.....	1
1.4. Metodologia .....	2
<b>2. Estratègies de mercat (la publicitat)</b> .....	2
2.1. Introducció.....	2
2.2. Les finalitats publicitàries.....	3
2.3. Les estratègies.....	3
2.4. Procés de la comunicació publicitària.....	4
2.5. El missatge publicitari.....	4
2.6. Els mitjans publicitaris.....	5
2.7. El pla dels mitjans.....	7
<b>3. Els productes</b> .....	8
3.1. Alimentació.....	8
3.2. Cosmètica i perfumeria.....	18
3.3. Electrodomèstics i ordinadors.....	24
3.4. Neteja i llar.....	29
3.5. Revistes i còmics.....	34
3.6. Relotges.....	43
3.7. Vehicles.....	48
3.8. Altres.....	57
3.9. Noms de botigues .....	62
<b>4. Conclusions</b> .....	65
<b>5. Opinió personal</b> .....	69
<b>6. Bibliografia i Webgrafia</b> .....	70
<b>Annexos</b> .....	73
<b>Annex 1:</b> Taules de productes.....	74
<b>Annex 2:</b> Activitats i recull de comentaris del bloc <u>Clàssics a la Romana</u> .....	77

## **1. INTRODUCCIÓ**

### **1.1. MOTIVACIÓ DE LA TRIA DEL TREBALL**

La influència de la llengua grecolatina en la publicitat actual serà la investigació que es durà a terme en aquest treball de recerca.

Sempre havia tingut una certa curiositat per les llengües clàssiques, ja que al cap i a la fi, són unes llengües que originaren la nostra cultura. Al principi no tenia clar quin treball de recerca fer, m'agradava molt el llatí i el grec però no tenia clar com enfocar-lo, tot i així, després de veure un anunci de detergents i preguntar-me pel seu nom, ja que al principi pensava que provenia de l'anglès i vaig constatar que no, que provenia del llatí, vaig pensar que desenvolupar un treball de recerca que investigués la procedència del nom dels productes podia ser molt interessant. D'altra banda, no només la publicitat té referents clàssics, sinó també els noms de les botigues del carrer.

Jo mateixa pensava que tant el llatí com el grec eren dues llengües que quedaven ben lluny de la nostra era, i que estudiar-les només servia per veure la influència que tenien sobre el nostre idioma, però amb aquest treball de recerca m'agradaria demostrar tan a la gent com a mi mateixa, que les llengües clàssiques es passen per la nostra era com si res. Al cap i a la fi, aquestes són la base del nostre idioma actual, i per molt que intentem ignorar-les, convivim amb elles diàriament.

### **1.2.OBJECTIUS**

- Constatar que el món clàssic està present en la nostra societat a través del món de la publicitat i el màrqueting.
- Demostrar que la referència del nom d'alguns productes prové del món clàssic.
- Intentar aclarir perquè les empreses utilitzen aquests referents.
- Trobar la relació que hi ha entre el nom dels productes i el seu significat.

### **1.3. HIPÒTESI**

Partirem de la hipòtesi inicial que el món de la publicitat utilitza referents clàssics (etimològics o mitològics) per vendre els seus productes com a motiu d'atracció pels consumidors. D'aquesta manera, tot i que aquests no sabran el seu significat en alguns casos, trobaran algun motiu per comprar-lo. Tot i així, és poc probable que els consumidors

comprin el producte pel nom, sinó que les empreses intenten crear un nom diferent per tal que la població el trobi curiós i se'n recordi, això ja és un primer pas perquè algun dia potser l'acabin comprant.

#### **1.4. METODOLOGIA**

El procés del meu treball començarà explicant quines són les estratègies que utilitza la publicitat per vendre els seus productes. Seguidament continuarem amb la recerca d'aquests productes, noms o emblemes d'establiments comercials que poden tenir influència del món clàssic, d'aquesta manera buscaria les imatges i la informació necessària per verificar el seu referent. Finalment, conclourem aquest treball amb les conclusions, posant de referència la hipòtesi inicial.

El treball de camp consistirà en utilitzar als alumnes de clàssiques de primer de batxillerat i del crèdit de quart, ja que tenen un nivell previ d'aquesta llengua, on setmanalment hauran de respondre les preguntes que posarem al bloc de clàssiques, referents al meu treball de recerca. D'aquesta manera, s'aconseguiran tres objectius, un és que aniran adquirint pràctica d'aquesta assignatura mitjanant aquest treball, l'altra és que ens ajudaran a veure la facilitat o la dificultat que els crea i finalment comprovarem si realment, ells que tenen una base prèvia d'aquesta llengua, tenen consciència dels referents dels noms publicitaris.

Molts dels exercicis consisteixen en buscar la procedència d'algun producte que ja hem buscat anteriorment, en descobrir quin producte no és de procedència llatina, o endevinalles.

## **2. ESTRATÈGIES DE MERCAT (LA PUBLICITAT)**

### **2.1. INTRODUCCIÓ**

La publicitat és una acció de comunicació de marketing per part de les empreses, que consisteix en l'elaboració d'un missatge que es difondrà en els mitjans de comunicació mitjançant el pagament als editors, amb el propòsit d'induir al consumidor a què adopti les actituds i els comportaments buscats en ella.

Tot i així, és un dels mitjans de comunicació més difosos per part de les empreses, i més coneguts pels ciutadans. D'altra banda, també és la més criticada per diverses organitzacions quan aquesta és violenta, sexista, o pot ferir la sensibilitat del públic.

La majoria de les vegades intenta traduir de forma resumida, estereotipada o caricaturitzada, la realitat en què s'exposen les relacions socials mostrant els desitjos del públic a qui s'orienta.

## 2.2. LES FINALITATS PUBLICITÀRIES

La finalitat buscada no és fer bons o dolents anuncis des del punt de vista artístic, sinó utilitzar aspectes com el disseny, la composició i el llenguatge per crear una major xifra de vendes.

Segons l'objectiu buscat, hi ha diversos tipus de publicitat:

1. **Publicitat informativa:** quan es vol donar a conèixer les característiques d'un nou producte, aconseguir millores d'algun producte ja existent, suggerir-ne nous usos, aclarir malentesos, donar suport a obres benèfiques, etc. Normalment el seu caràcter és descriptiu, utilitzant recursos persuasius que generin una actitud positiva del producte.
2. **Publicitat persuasiva:** té com a finalitat atraure i fidelitzar el client, induint-lo a que compri el producte o prengui decisions proposades en el missatge publicitari.
3. **Publicitat de record:** és la publicitat dels productes líders del mercat, on es recorda de manera regular la seva existència. Inverteix grans capitals en la seva promoció amb la finalitat de fer-se notar i mantenir, si és possible, l'augment del consum dels seus productes.

## 2.3. LES ESTRATÈGIES

L'estratègia publicitària es basa en el disseny del missatge publicitari, fugint de les frases complicades i basant-se en el llenguatge natural per part del públic objectiu. El missatge es pot basar en una imatge, en una frase, o en una combinació de les dues.

Les estratègies que utilitzen les empreses en el disseny del missatge publicitari són les següents:

- El missatge s'elabora segons el posicionament de la marca, destacant els seus atributs principals.
- Intenta influir en les motivacions dels consumidors.
- Intenta orientar el consumidor a diverses formes d'ús o de consum del producte.
- El missatge intenta destacar les diferències del producte respecte els altres.

## 2.4. PROCÉS DE LA COMUNICACIÓ PUBLICITÀRIA

El procés que segueix la comunicació publicitària és semblant al procés de la comunicació en general. L'única diferència és la forma que adopta el missatge, el canal escollit, el procediment seguit per processar la informació i la demora en la resposta del receptor.

## 2.5. EL MISSATGE PUBLICITARI

El missatge publicitari pot estar format per paraules, imatges, sons o per una combinació de tots tres. La selecció de les paraules és una tasca fonamental dels creatius a l'hora d'elaborar el missatge. Aquestes poden ser clares i emotives perquè el consumidor entengui el missatge i es pugui identificar amb ell. El missatge publicitari ha de seguir aquests requisits:

1. **Captar l'atenció:** el missatge s'ha de centrar en un argument que sigui d'interès per al públic objectiu.
2. **Generar interès:** han de destacar-se els aspectes més importants del producte i els beneficis més rellevants que puguin provocar el desig de comprar-lo.
3. **Comprensible:** ha de ser intel·ligible per al públic objectiu.
4. **Informatiu:** ha de comunicar els beneficis que proporciona.
5. **Credibilitat:** ha de ser creïble.
6. **Persuadir:** ha de convèncer al destinatari sobre la proposició que se li fa al missatge.
7. **Induir una resposta:** el missatge ha de pretendre una acció per part del públic objectiu.
8. **Ser recordat:** el seu record ha de conservar-se el major temps possible entre el públic destinatari.

La publicitat té com a principal particularitat la facilitat per aconseguir un gran nombre de receptors en un curt espai de temps.

## 2.6. ELS MITJANS PUBLICITARIS

L'èxit o el fracàs de la publicitat d'un producte depèn de la planificació d'una bona estratègia de publicitat, el qual depèn del disseny del missatge publicitari i de la selecció dels mitjans pels que es difondrà.

En la publicitat, es planifica de manera coordinada la confecció del missatge i els mitjans amb la finalitat de guanyar eficàcia.

El seu punt de partida és l'elaboració del *briefing* entre l'anunciant i l'agència de publicitat, document en què s'expressa el pla de publicitat amb dos objectius:

- Proporcionar als creatius una informació adequada sobre l'empresa i el seu entorn.
- Implicar als creatius en el desenvolupament de la planificació publicitària.

El *briefing* no ha de ser ni molt llarg ni molt curt, ha de tenir la mida adequada perquè les agències puguin desenvolupar adequadament el seu treball. Es compon de dues parts:

- **Background:** inclou informació del producte, característiques del consumidor i de la distribució, i informació general.
- **Conclusions:** a curt termini es defineix l'acció publicitària concreta i els objectius de comunicació, d'altra banda, a llarg termini es defineix el mercat en general, la potencialitat del producte, l'estratègia de màrketing, etc. Aquestes seran les que determinaran el nucli de la campanya publicitària, la qual serà l'estratègia del missatge publicitari.

Els mitjans publicitaris poden ser de dues classes: *premsa escrita o mitjans audiovisuals*.

En el primer grup podem distingir entre diaris de difusió internacional, regional o local, i les revistes d'interès general o específiques. En el segon grup apareix la televisió, la ràdio, internet, el vídeo i el cine.

En la **premsa escrita** distingim la premsa diària i les revistes. Els principals avantatges de la premsa diària és la possibilitat de difondre's a escala local i poder expressar el missatge de forma completa. La gran varietat del tipus de revistes permet una gran selecció de l'audiència i una major qualitat gràfica que en la premsa diària, tot i així, la seva audiència és limitada i els seus costos són més elevats.

La **ràdio** presenta com a principal avantatge la selectivitat geogràfica i demogràfica, el seu cost és relativament baix, però la impossibilitat de fer ús d'imatges redueix considerablement la seva eficàcia.

Els anuncis de **televisió** o spots són els que obtenen un major poder de la comunicació per la combinació d'imatges, sons i paraules, i per l'elevada audiència d'aquest mitjà.

En la publicitat dirigida als mitjans de la premsa escrita es distingeixen quatre elements:

1. El títol
2. El text
3. La il·lustració
4. El muntatge

El **títol** sol ser l'inici dels anuncis publicitaris i té com a missió captar l'atenció del lector i promoure que segueixi llegint l'anunci. Aquest ha de redactar-se de forma clara i amb un estil senzill, si va dirigit al públic en general, o més específic si l'anunci es dirigeix a un tipus de públic especialista en alguna matèria. D'altra banda, ha de ser curt sense proporcionar un llenguatge propi dels telegrams.

El **text** de l'anunci té com a objectiu explicar amb detall el que es diu al títol, amb la intenció de commoure el lector motivant-lo a que realitzi la compra del producte. Tot i que el més habitual és que el públic que llegeix el diari o la premsa, només llegeixi el titular de l'anunci publicitari i miri les imatges, el seu llenguatge ha de ser senzill, concís, i persuasiu.

L'eslògan és una frase curta i fàcil de memoritzar que fàcilment s'identifica amb la marca. Perquè aquest sigui eficaç, ha de complir amb les següents condicions:

1. **Ha de ser breu.**
2. **Ha de captar l'atenció**, utilitzant estratègies de jocs de paraules, fer referència a personatges històrics, cites literàries famoses, refranys, referències de l'actualitat, a rimes o melodies, etc.
3. **Fàcil de memoritzar**, ha de ser fàcil de recordar perquè si no la seva eficàcia seria dubtosa.



En els mitjans de la premsa escrita, la il·lustració, i el muntatge són el complement del text en la transmissió del missatge publicitari. La il·lustració s'utilitza més en revistes i seminaris que en la premsa diària, degut a l'existència de colors i una major qualitat de paper en la primera que en la segona.

En la publicitat dirigida pels **mitjans audiovisuals**, l'elaboració del spot passa per dues fases: la de *concepció* i la de *realització*. En la primera es dissenya l'eix sobre el que girarà l'anunci i el guió, i en la segona es durà a terme el rodatge i un estudi de mercat previ per verificar l'eficàcia del spot i procedir al seu llançament definitiu, modificació o eliminació.

En els mitjans audiovisuals hi ha dos tipus d'espots:

- **Testimonials:** consisteix en utilitzar el testimoni de persones que mostren satisfacció per l'ús del producte anunciat. Poden ser tant persones famoses com persones desconegudes.
- **Portaveu:** es l'aparició d'un anunciant en la càmera que explica els avantatges del producte. En els anys vuitanta va ser molt famós el spot de la empresa Camp, en què apareixia el seu director general retant a comparar el seu producte amb el de la competència.
- **Demostració:** El spot mostra l'eficàcia del producte en un cas real.
- **Solució al problema:** Es mostra al públic un problema a resoldre i l'aparició del producte que el resol. Majoritàriament aquest mètode s'utilitza pels productes de neteja.
- **Estils de vida:** Quan es busca que el públic objectiu s'identifiqui amb el producte. S'utilitza en perfumeria, begudes alcohòliques o tabac.

## 2.7. EL PLA DELS MITJANS

La selecció dels mitjans dels quals es difondrà el missatge, requereix complir amb quatre etapes:

- **Definir la cobertura, freqüència i impacte:** La cobertura representa el percentatge del públic objectiu que s'exposa a l'anunci, la freqüència és una mesura que agafa el número de vegades que el públic objectiu es veu exposat a l'anunci, i l'impacte fa referència a l'eficàcia de l'anunci.

- **Escollir entre els principals tipus de mitjans:** Un cop ja és coneguda la cobertura, la freqüència i l'impacte de cada un dels principals tipus de mitjans, l'agència publicitària analitzarà els hàbits d'audiència dels consumidors i les característiques del producte.
- **Planificar el calendari de la campanya:** La planificació del calendari d'emissió dels anuncis pot tenir dos criteris: l'estacionalitat i la continuïtat. La primera es té en compte en productes de temporada, o fent més intensiva la publicitat en els períodes en què les vendes de la empresa decauen. La segona s'utilitza en els anuncis tradicionals de les rebaixes per incentivar les vendes dels productes quan la temporada s'està acabant.

### 3. ELS PRODUCTES

#### 3.1. ALIMENTACIÓ

El món de l'alimentació és una de les fonts més importants a l'hora de realitzar aquest treball. Tan ara com en la antiguitat sempre ha estat present en la nostra vida quotidiana, ja que sense ella no podríem subsistir. Però què passaria si el nom d'un tan per cent elevat dels productes que hi ha al mercat actualment fessin referència al món clàssic? A continuació en veurem exemples:

#### REFERENTS CLÀSSICS RELACIONATS AMB L'ETIMOLOGIA

##### 3.1.1. ACTIMEL

**Actimel** és un producte làctic, el nom del qual prové del llatí (*activus, -a, -um*) que significa "actiu" i (*mel, -is*) que significa "dolçor". La relació que té aquest producte amb el seu significat, és que el seu gust és dolç i al proporcionar-nos energia, ens manté l'organisme actiu.



##### 3.1.2. ACTIVIA

**Activia** és un dels iogurts produïts per **Danone** venut a més de trenta països del món. El nom d'aquest producte prové del llatí (*activus, -a, -um*) que significa "actiu", d'aquesta manera, com ja



ens especifiquen a l'anunci, aconseguirem mantenir actiu l'intestí per afavorir les funcions intestinals del nostre organisme.

### 3.1.3. AQUABONA

**Aquabona** és una de les aigües més venudes als mercats. La seva etimologia prové del llatí (*Aqua,ae*) que en català significa “aigua” i del adjectiu (*bona*) que significa “bo”.



### 3.1.4. AQUAREL

**Aquarel**, de la mateixa manera que **Aquabona**, la seva etimologia prové del llatí (*Aqua,ae*) que significa “aigua”. La relació que mantenen significat i funció és el seu contingut, l'aigua que ens proporciona un estil de vida més sana.



### 3.1.5. BIO DE DANONE

**Bio** de **Danone** és un nom llatí que en el nostre idioma significa “vida”. Aquest iogurt va ser el producte que va donar lloc al iogurt **Activia** en el moment en què va sortir una nova llei que prohibia utilitzar aquest nom en productes que no procedien de l'agricultura ecològica. D'aquesta manera, van utilitzar el nom **Activia**, que com he anomenat anteriorment, prové del llatí (*activus*) que significa “actiu”.



### 3.1.6 BIOSAN

Les tiretes **Biosan** tenen l'etimologia del llatí (*Bio*), que significa “vida”. Totes elles ens ajuden a prevenir virus en el nostre organisme i per tan a donar-nos “vida”.



### 3.1.7. DELIRIUM TREMENS

**Delirium Tremens** és una cervesa que obté el nom de la locució llatina “deliri tremolós”, síndrome provocat per l'abstinència d'alcohol.

Principalment seria propi de la tercera fase, la qual es caracteritza per confusió, il·lusions estranyes, al·lucinacions pertorbadores, d'altra banda també pot provocar, tot i que no sempre, taquicàrdies i en algun cas la mort.

L'etiqueta del producte es caracteritza per tenir diversos elefants roses, els quals representen els símptomes d'aquesta fase del síndrome reflectits d'una manera festiva.



### 3.1.8. DULCIORA

**Dulciora** és una marca de l·laminadures que té l'etimologia del llatí (*dulcis, -e*) que significa “més dolç”.

La relació que té amb el producte és el seu component principal, la dolçor. Una manera molt estratègica de vendre un producte és promocionant el seu gust, i a més adaptant aquest nom a les l·laminadures, que majoritàriament totes són dolces per l'abundància de sucre.



### 3.1.9. FRIGO

**Frigo** és una marca de gelats que té l'origen del llatí (*frigus, -oris*) que significa “fred”.

La relació que té amb el producte és la seva sensació de fred quan mengem un gelat d'aquesta marca, es creu que van ser els romans qui van inventar el sorbet, mitjançant neu, fruites o mel complementaven aquest aliment.



### 3.1.10. MAGNUM

**Magnum** és una de les marques de gelats més conegudes al nostre país. La seva etimologia prové de l'adjectiu llatí (*Magnus, -a, -um*) que significa “gran” o “de grans dimensions”.



La relació del referent amb el producte no deixa cap dubte, ja que la intenció és ressaltar les seves dimensions, que en aquest cas són grans.



més figurat, aquest producte destaca més que els altres ja que segurament és de més bona qualitat, com és el cas de luxós, que és millor.

### 3.1.15. VALOR

**Valor** és una marca de xocolata negra que el seu origen prové del llatí (*valor-oris*), que significa “força”.

El significat de la paraula *valor* en el nostre idioma, faria referència a la força i al poder. En el cas d'aquesta xocolata negra, el seu gust és fort però intens, d'altra

banda proporciona energia per al consumidor. Amb aquest nom, el que els publicistes volen es destacar les bones qualitats de la xocolata i que per tant, quan la visualitzem, pensem en ella en positiu i que la comprem.



### 3.1.16. VITALINEA

**Vitalinea** és una marca de iogurts, el seu origen prové del llatí (*vitalis, -e*) que significa “vital”.

Amb aquest nom, el que volen transmetre'ns es que el producte ens transmetrà la vitalitat necessària per poder mantenir la línia d'una manera sana i equilibrada sense dietes restrictives.



## REFERENTS CLÀSSICS RELACIONATS AMB LA MITOLOGIA

### 3.1.17. DIORO BACO

**Dioro Baco** és un cava. La seva etimologia prové del llatí (*baccus*) “déu del vi”.

Segons la mitologia grega, Dionís era el déu Traci del vi, no només era representat pel seu poder tòxic, sinó també per les seves influències socials i beneficioses. Va ser considerat promotor de la civilització, legislador i amant de la pau, de la mateixa manera com el déu protector de l'agricultura i del teatre.

Dionís també era conegut com Bacus, el nom del qual va ser adaptat a la mitologia romana, anul·lant i confonent-se amb l'antic déu itàlic *Liber Pater*.



D'altra banda, els grecs van incorporar Dionís a la tradició olímpica de Zeus i Sèmele, filla de Cadmo, rei de Tebes.

La mitologia diu que Dionís era fill del déu Zeus i Sèmele, una mortal filla del rei de Tebes. Sèmele va demanar a Zeus que li mostrés el poder que tenia, així que aquest amb una gran força va demostrar-li tot el seu potencial. Però aquesta, en veure tot el poder que tenia, va quedar terroritzada i va morir a causa de la por. Aleshores, quan Zeus s'adonà que Sèmele estava embarassada, li va agafar el nadó que la noia portava a la panxa i se'l va cosir a la cuixa. Segons el mite, al cap de sis mesos va néixer Dionís.

Quan aquest va néixer, Hera, l'esposa de Zeus, va demanar als Titans que acabessin amb la vida de Dionís, així que aquests seguint les ordres d'Hera, van fer la seva tasca destrossant el cos de la criatura.



**Déu Dionís**

Gea, la mare de Zeus, que ho va veure tot, va agafar els trossos del nen i els va ajuntar tots per donar-li una forma aproximada al que va ser el déu original, d'aquí l'origen de les deformitats de Dionís. Aleshores aquest va anar a rescatar la seva mare dels inferns per a traslladar-la a l'Olimp, on va viure com a immortal amb el nom de Tione.

### **Relació amb el producte:**

Dionís era el déu del vi i aquest cava és un tipus de vi escumós, d'altra banda en l'etiqueta del producte s'hi pot veure reflectit el rostre del déu i darrera seu les vinyes.

### **3.1.18. FLORA**

**Flora** és una marca de galetes, mantega i iogurts. El seu referent prové de (*Flora*), la "deessa de les plantes".

Segons la mitologia, Flora era la deessa de la primavera, els jardins i de les plantes, era ella l'encarregada de fer créixer tota la vegetació. Quan arribava la primavera, es celebraven les floràlies, les quals eren les festes dedicades a aquesta deessa. Es celebraven a l'abril o a principis de maig, i representaven la renovació del cicle de la vida.



### Relació amb el producte:

Aquest producte eludeix a la deessa Flora, ja que aquest està elaborat amb ingredients naturals, fibres i olis vegetals, els quals ens proporcionen una alimentació sana.

#### 3.1.19. HELIOS

**Helios** és la marca de les melmelades i tomàquets. La seva etimologia prové del grec (*Helios*), “déu del sol”.

Helios és l’antic déu del sol de la mitologia grega, era el fill dels Titans Hiperió i Tea, i germà de Selene, la deessa de la lluna, i d’Eo, deessa de l’aurora.

Cada dia, Helios conduïa el seu carro d’or a través del cel proporcionant llum als déus i als mortals. Quan arribava el vespre, es submergia en l’oceà occidental, des d’on era conduït en una copa d’or de retorn al seu palau d’Orient. Només ell podia conduir els ferotges cavalls que portaven el seu carro. El seu fill Faetó va morir després de convèncer-lo que li deixés guiar el carro solar pel cel. Helios va ser venerat per tota Grècia, el seu culte principal estava a Rodes.

Tomate frito, Salsa de tomate y Pisto



### Relació amb el producte:

El missatge que ens volen donar els publicistes és molt clar, si consumim aquest producte ja de bon matí, ens sentirem com un déu, en aquest cas Helios, radiant i amb forces per poder aguantar tot el dia amb energia.

#### 3.1.20. LA SIRENA

**La Sirena** és una marca de congelats que prové del llatí (*Siren, -enis*) que significa “sirena”.

Aquest ésser mitològic té cos de dona i cua de peix, tot i que les primeres sirenes tenien una aparença de mig ocells o rèptils.



Antigament veure sirenes era un signe de mala sort per als mariners, ja que aquests podien naufragar o perdre's i no tornar a casa. Tot i així, els finesos les veien com un signe de bona sort, ja que la sirena per a ells era com una mena de fada aquàtica, que podia concedir desitjos o curar malalties.



El seu origen no és clar. Eren filles de Forcis, o d'un déu fluvial, segons uns mites la seva mare era la musa Melpòmene, segons altres Terpsícore o Cal·líope.

Les sirenes de la mitologia grega eren nàiades "nimfes marines", meitat dones i meitat aus. A partir de l'Edat Mitjana es va considerar que tenien el cos de dona i la cua de peix. Els noms de les sirenes, companyes de la deessa Persèfone, depenen del seu nombre:

Si eren tres:

- *Leucòsia* (blanca)
- *Ligeia* (cridanera)
- *Partènope* (veu de donzella).

Quan eren dues:

- *Himeropa* (dolça veu)
- *Telxiepea* (parla encantadora).

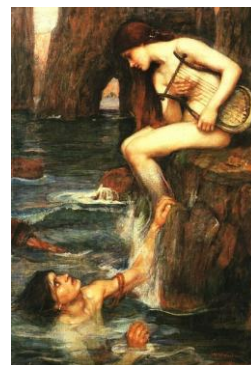
Si eren quatre:

- *Telxiepea* (parla encantadora)
- *Aglafoe* (bella veu)
- *Pisínoe* (persuasiva)
- *Molpe* (cançó)

Vivien a l'illa Antemessa (florida) on la terra era blanca degut als ossos dels navegants morts. Segons una altra versió les seves víctimes naufragaven als esculls. Segons altres versions vivien a l'estret entre Escil·la i Caribdis, a la costa occidental de la Itàlia meridional. Moltes vegades van ser representades en vasos pintats, ceràmiques, mosaics, sarcòfags amb cos d'ocell, cua i ales amples tocant un instrument com la cítara o voltant la nau d'Ulisses.

Segons un oracle, quan un vaixell passés per davant la seva illa, els mariners saltarien al mar fins ofegar-se. Aquesta situació es va donar en dues ocasions:

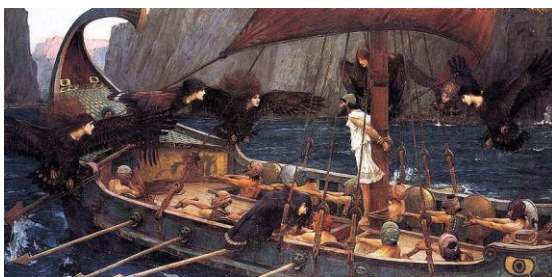
- Segons el mite dels *Argonautes*, Orfeu va tapar amb la seva veu el cant de les sirenes, d'aquesta manera van evitar xocar contra les roques del *Sireneum Scopuli*, on habitaven les nimfes.



Sirena amb cua de peix

Tot i així, un dels mariners va sentir el seu cant i es va llençar per la borda, però Afrodita el va salvar. Segons conta la llegenda, les sirenes, abatudes, es van transformar en pedra, tot i que en altres versions van morir ofegades al mar.

- Segons l'*Odissea* d'Homer, Ulisses, aconsellat per Circe, va evitar als seus companys escoltar el cant de les sirenes, tapant-los les orelles amb cera, mentre ell, que volia escoltar el seu cant, es va lligar al pal del vaixell, ordenant-los que quan els demanés que el deslliguessin, el que havien de fer era lligar-lo més fort.



Ulisses lligat al pal del vaixell.

Segons Ovidi, al cant V de les *metamorfosis*, Persèfone va ser raptada per Plutó (anomenat també Hades), les sirenes la van buscar per la terra sense trobar-la, fins que van demanar als déus unes ales per poder-la buscar també per mar.

### Relació amb el producte:

La relació que tenen aquests essers mitològics amb la marca de congelats és que aquesta marca és especificada en congelats de peixos. D'aquí la seva relació, la qual, en el logotip de la marca, s'hi presencia la silueta d'una sirena.

### 3.1.21. TRIDENT

**Trident** és una marca de xiclet que la seva etimologia prové del llatí (*tres tria*) i (*dens, -ntis*) que significa "trident".

El trident va ser utilitzat antigament pels *retarii*, que feien servir aquesta llança per atrapar l'adversari i matar-lo. El seu nom li ve per les tres puntes que té el seu mànec (tres-dents).



Mitològicament podem dir que aquest trident va ser símbol de Posidó, déu del mar. Aquest déu sempre va ser esmentat perquè el viatge dels mariners fos segur, i és per aquest motiu

que es veien obligats a sacrificar cavalls en el seu honor. Posidó com déu del mar que era vivia en un palau ple de corals i gemes.

Es diu que depèn del caràcter que tenia Posidó que el mar podia estar d'una manera o d'una altra. Quan el déu estava de bon humor, el mar estava tranquil, en canvi quan el déu es trobava en un estat violent, feia tremolar la terra amb el seu trident i això provocava que hi haguessin fenòmens meteorològics com terratrèmols. Això causava la ruïna de les naus i les enfonsava cap al fons del mar. També feia moure les ones del mar i amb el seu trident feia que les roques apareguessin a les costes.

### **Relació amb el producte:**

El que pretenen els publicistes amb aquest nom, és que el consumidor se'n recordi instantàneament de Posidó, i per tant, abans de menjar el xiclet, ja sabrem que ens transmetrà la força i l'energia d'aquest déu, i que en el moment de provar-lo, sentirem la frescor del mar.

## **REFERENTS CLÀSSICS RELACIONATS AMB L'ETIMOLOGIA I LA MITOLOGIA.**

### **3.1.22. AQUARIUS**

**Aquarius** igual que **Aquarel** o **Aquabona** té l'origen del nom llatí (*aqua,-ae*) que significa "aigua". Amb aquest nom, el seu fabricant ens vol donar a conèixer el seu principal component, l'aigua. D'altra banda, també se li pot adjudicar aquest nom per l'escassetat d'aigua que tenim durant l'activitat física i que per tant, un cop finalitzada, ens permet recuperar-la.



Un altra etimologia que té aquest producte és (*aquarius,-ii*), provinent del signe del zodíac Aquari. Aquari és una constel·lació difícil de distingir, ja que no té cap estrella que superi la magnitud tres. Antigament es descrivia com una figura que buidava un recipient d'aigua dintre del *Fluvius Aquarii*, el riu d'aquari, el qual flueix per sota d'aquesta constel·lació i es dirigeix cap a la constel·lació dels Peixos Austral. D'altra banda a 30° al nord-est d'aquesta mateixa estrella s'hi distingeix la presència del gerro d'aigua.

En el segon mil·lenni aC. els babilonis van representar el gerro com una urna que es desbordava, i van associar Aquari amb l'onzè mes (gener i febrer de la nostra època), el nom del qual era el “curs de la pluja”. Els egipcis hi van veure la representació d'*Hapi*, el déu del Nil, el qual era l'encarregat de distribuir les aigües de la vida; en aquest cas, l'urna era símbol de bona fortuna. Aquesta cultura, associava la fortuna amb les estrelles del gerro i el cap de la figura de l'aiguador.

Les antigues tradicions representaven la figura de l'aiguador com un home barbut i madur, però tot i així, la cultura clàssica el representava diferent. Per al poeta llatí *Manilo* (segle I dC.) aquest signe representava “la joventut que es vessa i que va ser sostreta de la terra”, el qual fa referència al mite Grec del nen Ganímedes. Es deia que Ganímedes era el fill del rei Tros de Troia, el qual era el més bell de tots els joves de la terra. Per aquest motiu, els déus el van escollir perquè els portés la copa daurada de nèctar, i li van concedir l'eterna joventut. En versions posteriors, Zeus, el rei de tots els déus, volia al jove, per aquest motiu, disfressat com l'àguila de la mateixa constel·lació, el va raptar i el va dur a l'Olimp. Això va comportar que quan aquest va arribar, es desplaçés a Hebe, deessa de la joventut i filla d'Hera, esposa de Zeus. Hera es va sentir ofesa per les circumstàncies i també per saber que el seu marit s'havia enamorat d'un noi. Així que després que Zeus s'enfurismés per l'actitud de la seva dona, va glorificar Ganímedes donant-li un lloc en les estrelles.

#### **Relació amb el producte:**

La relació que té en aquest cas el producte amb l'etimologia és el mateix que en les primeres opcions, l'aigua, ja que és el seu component principal.

### **3.2. COSMÈTICA I PERFUMERIA**

Els cosmètics serveixen per a conservar i embellir els cabells, la pell, les dents, les ungles... i els perfums per refrescar la nostra pell a la vegada que perfumar-nos-la i deixar un ambient més agradable.

A continuació veurem exemples de cosmètica i perfumeria però amb el nom d'origen clàssic.

## REFERENTS CLÀSSICS RELACIONATS AMB L'ETIMOLOGIA

### 3.2.1. ANDRODERM

**Androderm** és un bàlsam que té l'origen del grec (*andros*), que significa “home” i (*derma, -atos*) que significa “pell”.

La relació entre l'etimologia i el producte es pot veure en la seva utilitat, ja que aquest serveix per protegir la pell dels homes de les irritacions després d'afaitar-se.



### 3.2.2. CUTEX

**Cutex** és un producte anomenat acetona que serveix per treure l'esmalt de les ungles. El seu nom prové del llatí (*cutis, -is*) que significa “pell, cutis, superfície o embolcall”.

Aquest producte permet treure l'esmalt de les ungles d'una manera delicada, suau i efectiva sense perjudicar-la.



### 3.2.3. DUREX

**Durex** és una marca de preservatius que etimològicament prové del llatí (*durus, -a, -um*) que significa “dur”.

La relació que manté amb el producte es que al ser dur i resistent prevé dels embarassos i de les malalties de transmissió sexual.



### 3.2.4. ESTIVALIA

**Estivalia** és una colònia que té l'origen del llatí (*aestivus, -a, -um*) que significa “estiuenc”, i del llatí (*aestas, -atis*) que significa “estiu”.

La relació que manté el nom amb el producte és que aquesta colònia és ideal per a l'estiu, ja que ens transmet una fragància fresca per poder estar bé.



### 3.2.5. HERBAL

**Herbal** és una marca de xampús i condicionadors per al cabell. La seva etimologia prové del llatí (*herba, -ae*) que significa “herba”.

La marca del producte vol remarcar el seu origen natural, el qual està format per herbes naturals que deixaran el nostre cabell ben net i suau sense perjudicar-lo.



### 3.2.6. HYDROCEAN

**Hydrocean** és una marca de crema facial hidratant que té l'origen del grec (*odor, -hidratos*) que significa “aigua”.

Aquesta marca combina el nom grec “aigua” amb la paraula anglesa oceà. El que vol ressaltar és el seu component essencial, l'aigua, la qual ens proporcionarà frescor i puresa.



### 3.2.7. LACTOVIT

**Lactovit** és una crema corporal que etimològicament prové del llatí (*lac, -tis*) que significa “llet” i (*vita, -ae*) que significa “vida”.

Aquesta crema corporal està feta principalment de llet, la qual proporciona suavitat i benestar al nostre cos i per tant fa que ens sentim més vius.



### 3.2.8. LAVANDA

**Lavanda** és una colònia que té l'origen del llatí (*lavo*) que significa “netejar o banyar”.

La lavanda és el component principal d'aquest producte, per tant, en el moment en que es utilitza, neteja de tots els mals olors el nostre cos i per tant ens proporciona la millor fragància que puguem imaginar-nos, ja que la planta de la lavanda fa molt bona olor.



### 3.2.9. MAGNO

**Magno** és la marca d'una línia de productes de bany i de dutxa que etimològicament prové del llatí (*magnus,-a,-um*) que significa “gran, il·lustre”.

La relació que manté l'etimologia amb el producte és el seu significat, ja que d'aquesta manera, en el moment en que visualitzem aquest gel o xampú, ja sabem que és el millor i que per tant, podem estar satisfets després d'utilitzar-lo.



### 3.2.10 NIVEA

**Nivea** és una marca de cremes hidratants que té l'origen del llatí (*niveus,-a,-um*) que significa “neu”.

Aquesta crema va ser la primera crema hidratant permanent, la qual es caracteritzava pel seu aspecte cremós i el seu color blanc, el color de la neu, d'aquí el seu nom.



### 3.2.11 SANEX

**Sanex** és un producte d'higiene personal que etimològicament prové del llatí (*sano*) que significa “curar, reparar”.

El seu segon significat és el més adient per aquest producte, el qual ajuda a reparar la pell després d'una llarga activitat física o durant la pròpia vida quotidiana. **Sanex** ajuda a protegir la nostra pell hi ha fer-nos sentir millor.



### 3.2.12. VADEMÈCUM

**Vademècum** és una línia de dentífrics que el seu nom prové de la frase llatina (*vade mecum*) que significa “vine amb mi”.

El que s'intenta amb aquest nom és cridar l'atenció del client amb l'intenció que aquest consumeixi el producte. **Vademècum**, per qui no entén llatí, és un



nom fàcil de recordar perquè és poc usual i per si sol crida l'atenció, això farà que més persones el tinguin en ment i per tant més persones el comprin.

### 3.2.13. VITALDENT

**Vitaldent** és una marca de dentífrics blanquejadors que tenen l'origen del llatí (*dens, -tis*) que significa “dent” i (*vitalis, -e*) que significa “vital”.

El que sempre se'ns a dit d'aquest producte, és que protegeix i blanqueja les dents sense perjudicar l'esmalt, per aquest motiu, el que intentem dir-nos, és que les dents són vitals per a la nostra vida i que si utilitzem **Vitaldent**, ajudarem a conservar-les i per tant a protegir-les.



## REFERENTS CLÀSSICS RELACIONATS AMB LA MITOLOGIA

### 3.2.14. ANGEL

**Angel** és un perfum que té l'origen del llatí (*angelus, -i*) que significa àngel, i del grec (*aggelos*) que significa “missatger”.

Els àngels sempre han estat uns esperits celestials considerats com a missatgers o intermediaris entre Déu o els Déus i la humanitat.

Aquest perfum vol ressaltar les virtuts dels àngels, que són: la simpatia i la bellesa. Per tant, quan algú posseeixi aquest producte, voldrà dir que serà possible obtenir l'encant d'aquests esperits.



### 3.2.15. ARMONIA

**Aromonia** és un perfum de dones que etimològicament prové del llatí (*armonia, -ae*) que significa “harmonia”.

Harmonia era la deessa de l'harmonia i la concòrdia, era re nomenada en la història pel collar mortal que va rebre el dia del seu casament. Quan el govern de Tebes va ser atorgat a Cadme per Atena, Zeus li va donar a Harmonia com esposa. Cadme li va regalar una toga i un collar, el qual habitualment es anomena “el collar d'harmonia” que portava la desgràcia a tothom que el posseïa.





A Roma es va considerar com la personificació de l'ordre i la unitat cívica. El 22 de febrer es celebrava amb un àpat familiar una festa anomenada "caristia" d'amor o afecte quan es reconciliaven les famílies en honor a la deessa de l'harmonia.

### **Relació amb el producte:**

Tot i que el collar d'Harmonia porta la desgràcia, la marca del producte fa referència al resultat d'aquesta celebració romana que uneix a les famílies i per tant porta harmonia. D'altra banda l'harmonia sempre ha estat considerada com l'ideal de bellesa.

### **3.2.16. VENUS**

**Venus** és una marca de productes depilatoris, tant de ganivetes com d'espuma per a depilar. El mateix nom del producte ens diu de qui té el referent: de la *deessa Venus*, "deessa de l'amor i de la bellesa".

Venus és una deessa romana associada a l'amor i la bellesa. Va ser reverenciada a les religions politeistes i mitologies de les cultures clàssiques. Inicialment era la deessa de la primavera, però com que la cultura romana tenia el costum d'associar-se a altres déus d'altres cultures, la van identificar amb la deessa grega Afrodita, la qual era la deessa de l'amor i de la bellesa, esposa de Mart i mare d'Enees.

Venus era filla de Júpiter i de Dionea. Va néixer de l'escuma del mar al caure els membres d'Urà, per aquest motiu va ser reverenciada pels pescadors. Es va casar amb Vulcà, el déu del foc, tot i que ella estava enamorada de Mart, el déu de la guerra.



**Deessa Venus**

De les seves relacions va néixer Cupido, el qual se'l sol representar com un nen amb ales, un arc i una fletxa d'or i una altra de plom. La fletxa d'or servia per enamorar i la de plom per odiar.

### **Relació amb el producte:**

La relació que manté la deessa Venus amb el producte és ben clara: aquest producte serveix per a depilar, actualment això es considera l'ideal de bellesa, sobretot en les dones, aleshores el que intenten dir-



nos es que si utilitzem aquesta marca, aconseguirem sentir-nos com una deessa, en aquest cas la Venus.

### 3.3. ELECTRODOMÈSTICS I ORDINADORS

Els electrodomèstics són els aparells domèstics que funcionen amb l'energia elèctrica, de la mateixa manera que els ordinadors són els aparells que s'utilitzen per a la feina diària. Tots dos, actualment, són els més utilitzats per a la vida quotidiana, però que passaria si més de la meitat tinguessin el referent clàssic? A continuació en veurem alguns exemples:

#### REFERENTS CLÀSSICS RELACIONATS AMB L'ETIMOLOGIA

##### 3.3.1. ELECTROLUX

**Electolux** és una marca d'electrodomèstics que etimològicament prové del llatí (*electrum*) que significa "electre", (*luxus, -us*) que significa "luxós", i (*lux, - cis*) que significa "llum".

La relació que manté el nom amb el producte és el funcionament d'aquest. **Electrolux** és una àmplia gamma d'electrodomèstics que funcionen mitjançant la llum i l'electricitat. Aquesta marca al·ludeix als components que fa que l'electrodomèstic funcioni i a la vegada, ens especifica que aquest és luxós. Per tant, si es compra, obtindrem el mateix resultat que amb les altres marques, però, a diferència d'aquestes, aquest ens garanteix el luxe.



##### 3.3.2. AIRIS SIGNUM

**Airis Signum** és una marca d'ordinadors que té l'origen del llatí (*signum*) que significa "senyal".

Aquest model d'ordinador és el últim que ha tret aquesta casa d'informàtica, per aquest motiu, la seva intenció és que els compradors associïn aquest model com a símbol de la casa.



### 3.3.3. SONY

**Sony** és la marca dels aparells d'àudio i de televisors que prové del llatí (*sonus, -i*) que significa “so o soroll”.

La relació que manté el significat amb el producte és degut a la seva “sonoritat”. El que volen els publicistes amb aquest nom és exaltar el seu so i fer veure que realment sí que val la pena comprar-lo, ja que no defraudarà ningú.



## REFERENTS CLÀSSICS RELACIONATS AMB LA MITOLOGIA

### 3.3.4. ATHLON

**Athlon** és una marca d'ordinadors que etimològicament prové del grec (*atlón*) que significa “premi, lluita o prova esportiva”.

En les jocs olímpics grecs, al 776 aC. ja es realitzaven competicions de carreres, salts, llançament de disc i javelina.

Per aquest motiu, el que ens volen donar a entendre els

publicistes és que aconseguir aquest ordinador és com aconseguir el millor dels premis a causa de la competència que hi ha actualment al mercat.



### 3.3.5. CANON EOS

**Canos Eos** és una marca de càmeres digitals que prové del grec (*Eos*) que significa “deessa de l'aurora”.

En la mitologia grega, aquesta deessa sortia cada dia de la seva llar, a prop de l'oceà, per anunciar el seu germà Helios, el Sol. Com que era la deessa de l'Aurora, obria les portes del cel perquè Helios pogués conduir el seu carro pel cel cada dia.

El fet que aquesta deessa fos emprada per a explicar el significat de l'aurora va sorgir dels indoeuropeus. El seu equivalent a la mitologia romana era aurora (*Eos*). Aquesta va passar a ser associada a la religió romana amb *Matuta*, més tard coneguda com a *Mater Matuta*, associada també als ports marítims.



Deessa Eos

### Relació amb el producte:

La deessa aurora era qui portava la llum, la qual es fonamental per a les càmeres, per aquest motiu, qui compra aquesta marca obtindrà les fotografies amb la llum perfecta per a què aquestes surtin bé.



### 3.3.6. FÈNIX

**Fènix** és una marca de llanternes que etimològicament prové del llatí (*Phoenix, -icis*), i es refereix a una au que renaixia de les seves pròpies cendres i era símbol de la immortalitat.

Aquesta au mitològica, anomenada pels grecs *Phoenicopterus*, vivia 500 anys, era un ocell mascle amb les plomes daurades i vermelles. Quan arribava la fi del seu cicle vital, el fènix feia un niu de branquillons de canyella i després s'incendiava, tant el niu com l'ocell es cremaven i quedaven reduïts a cendra, de la qual renaixia un nou i jove fènix. Aquest nou ocell, embalsamava les cendres del vell en un ou de mirra i el portava a *la Heliòpolis*, la ciutat del sol en grec, situada a Egipte.



Fènix

### Relació amb el producte:

El fènix sempre s'ha considerat un animal superior, extraordinari pel seu cicle vital i per la seva esperança de vida, la qual és superior a tots els éssers. Per aquest motiu, la marca eludeix a la llarga capacitat de duració dels seus productes, i la lluminositat d'aquests.



### 3.3.7. OLYMPUS

**Olympus** és una marca de càmeres digitals que té l'origen del llatí (*Olympus, -i*), i és refereix a la muntanya de l'Olimp, la casa dels déus, situada entre Tessàlia i Macedònia.

En la mitologia grega, en el cim d'aquesta muntanya hi havia la llar dels dotze déus olímpics, els més importants del panteó grec. L'Olimp era una ciutat amb portes construïda per Hefest i habitada per Zeus i altres



déus. Tenia una sala on es reunien no només els déus olímpics, sinó també els que vivien a la terra i al mar; la ciutat era a la cimera del mont de l'Olimp, a Tessàlia, sempre coberta de núvols. Les portes d'aquesta ciutat, que sobresortien per sobre dels núvols, eren considerades les portes del cel.



### Olimp

Es diu que eren dotze déus olímpics els que residien en ella, però varien segons els autors antics, per aquest motiu es creu que podien ser quinze, contant Eros.

Nom grec	Nom llatí	Competències	Representació i atributs
<b>Zeus</b>	Júpiter	déu del cel i dels fenòmens atmosfèrics, de la justícia, déu suprem	barbut, assegut en un tron, amb un llamp o el ceptre a la mà, àguila
<b>Hera</b>	Juno	deessa del matrimoni	diadema, asseguda en un tron, paó
<b>Posidó</b>	Neptú	déu del mar i dels terratrèmols	barbut, trident, peix, cavall i carro
<b>Hades</b>	Plutó	déu dels inferns que regna sobre els morts	barbut, assegut en un tron o conduint un carro, sostenint un ceptre, una cornucòpia o una forca bident, acompanyat del ca Cèrber
<b>Demèter</b>	Ceres	deessa de l'agricultura, donà el blat i les lleis als homes	espigues de blat, falç, torxa, serp
<b>Hèstia</b>	Vesta	deessa de la llar familiar i pàtria	flama, ase
<b>Afrodita</b>	Venus	de l'amor, de la sexualitat i de la bellesa	normalment nua, sobre una petxina, amb una poma, coloms, pardals
<b>Ares</b>	Mart	déu de la guerra	sense barba, cuirassa, casc, escut, llança, gall
<b>Hefest</b>	Vulcà	déu del foc i dels ferrers	lleig, coix i brut, tors nu, tenalles, martell i enclusa
<b>Atena</b>	Minerva	deessa de la guerra, de la saviesa, la intel·ligència i dels artesans.	ègida, casc, llança, escut, olivera, òliba
<b>Àrtemis</b>	Diana	deessa de la caça i els boscos, la virginitat i els parts, lluna	arc i carcaix, mitja lluna, cérvol, gos, acompanyada de les nimfes
<b>Apol·lo</b>	Apol·lo	déu de la bellesa, la música, les arts, la raó, l'endevinació i el sol	jove bell i sense barba, amb lira o arc i carcaix, corona de llorer, corb
<b>Hermes</b>	Mercuri	missatger dels déus, déu del comerç i dels lladres, guia els	sense barba, amb sandàlies i barret amb ales, caduceu i capa

		morts als inferns	
<b>Eros</b>	Cupido	déu de l'amor	jove o nen nu, amb arc, fletxes i ales a l'esquena
<b>Dionís</b>	Bacus	déu del vi, de l'irracional i del teatre	copa, vinya, pàmpols, tirs, pantera, acompanyat dels sàtirs i de les bacants

### Relació amb el producte:

(*Olympos*) també significa “lluminós”, ja que, en ser una muntanya tan alta, és normal que aquesta sigui lluminosa. Per aquest motiu, aquestes càmeres fotogràfiques ens aporten tots els beneficis possibles per a les nostres fotos, de tal manera, que si la utilitzem, aquestes sortiran perfectes per a poder tenir un bon record de l'experiència retratada.

### 3.3.8. TAURUS

**Taurus** és una marca d'electrodomèstics que prové del llatí (*taurus, -i*) que significa “toro”. El toro sempre s'ha representat com el símbol de la fertilitat i de la força, així com també de la protecció.

En la mitologia grega s'explica la història de Jasó i els Argonautes, els quals, van arribar al regne dels Còlquides, el lloc on es trobava una maceta protegida per un drac, símbol de la màxima espiritualitat. Aetes, el rei dels Còlquides, va prometre lliurar el drac a Jasó si venia abans al toro Meneu, el qual era gegantesc i tenia una alè mortal que exhalava foc. Tot i així, Jasó va tenir la sort que la filla del rei es va enamorar d'ell a causa d'una fletxa d'or disparada per Cupido. Medea, la filla del rei, que tenia el do de la màgia, va recobrir a Jasó amb una poció que el protegiria de l'alè del Toro. Gràcies a això i a la fortalesa de Jasó, després de superar aquest obstacle, es va tirar a sobre del toro intentant controlar-lo des de sobre del seu llom. Aquest, ja dominat per Jasó, és va rendir.



**Taurus**

Un cop superada aquesta prova havia de superar-ne una altra. Aquesta vegada es tractava de vèncer uns esquelets guerrers que van lluitar contra ell, on finalment, després d'una llarga lluita, Jasó va aconseguir la victòria, i com li havia promès el rei, el drac va ser seu.

### Relació amb el producte

Com s'ha anomenat abans, el toro sempre s'ha representat com el símbol de la fertilitat i de la força, així com també de la protecció, per aquest motiu, aquesta gamma de productes ens garanteixen la màxima rendibilitat i eficàcia.



## 3.4. NETEJA I LLAR

Molts dels anuncis d'avui en dia patrocinen productes de neteja i de la llar, i la veritat és que més de la meitat són etimològicament d'origen clàssic. A continuació veurem alguns exemples:

### REFERENTS CLÀSSICS RELACIONATS AMB L'ETIMOLOGIA

#### 3.4.1. KALIA

**Kalia** és una marca de detergent que té l'origen del grec (*Kalós*) que significa bell, de tal manera, que si rentem la roba amb aquest producte, la roba ens quedarà en les millors condicions possibles.



#### 3.4.2. LUMINA

**Lumina** és una marca que serveix per a la neteja de vidres. Etimològicament prové del llatí (*lumen, -inis*) i significa "llum". Amb aquest producte, el que aconseguirem és que els vidres quedin ben nets i transparents, per tal que de l'exterior entri la major lluminositat possible.



#### 3.4.3. NEUTREX

**Neutrex** és un detergent que té l'etimologia del llatí (*neuter, -tra, -trum*) que significa "cap dels dos, ni l'un ni l'altre", i (*ex*) que indica la procedència o l'origen. Aquesta marca vol remarcar la composició dels elements del producte, és a dir, la seva procedència, la qual és d'origen neutre, d'aquí el significat "ni l'un, ni l'altre".



Per aquest motiu, amb la composició d'aquest producte, la roba no perdre els seus colors originals i conservarà la seva tonalitat habitual.

#### 3.4.4. OPTILUX

**Optilux** és un producte que serveix per la neteja d'ulleres.

Té l'origen del llatí (*lux, -is*) que significa "llum i lluentor".

Amb aquest significat, el que volen els publicistes és

ressaltar els efectes d'aquest producte, el qual deixarà els vidres de les ulleres ben nets i lluents per a què es pugui tenir una millor visió de les coses.



#### 3.4.5. POLITUS

**Politus** és la marca d'un producte que serveix per a la neteja de mobles. Etimològicament prové del llatí (*poltius, -a, -um*) participi de passat de (*polio*) que significa "polit".

El que s'aconsegueix un cop s'ha aplicat aquest producte als mobles és polidesa, la qual fa ressaltar la lluentor i l'estat habitual d'aquests.



#### 3.4.6. PRONTO

**Pronto** és un producte de neteja per als mobles que té l'origen del llatí (*promptus, -a, -um*) i significa "vista o diligència".

Per aquest motiu, la marca al·ludeix als efectes del producte, el qual demostra una eficàcia insuperable.



#### 3.4.7. SPONTEX

**Spontex** és una marca d'utensilis per a la neteja que etimològicament prové del llatí (*spongea, -ae*) que significa "esponja", i del llatí (*ex*), que significa "procedència o causa".

Aquest producte, com ve diu el significat del seu nom, "prové de l'esponja", normalment les esponges naturals són suaus i tenen una

bona capacitat d'absorció, per aquest motiu, aquest producte destaca aquesta qualitat, al·ludint al tacte i a la comoditat dels seus productes.





### 3.4.8. VIM

Vim és un producte líquid de neteja que té l'origen del llatí (*uis*) que significa “força”.

A partir d'aquest significat, deduïm que la neteja serà més professional, gràcies a la força i l'eficàcia del producte.



### 3.4.9. ALBAL

**Albal** és una marca de paper d'alumini que etimològicament prové del llatí (*album,-i*) que significa “blanc” però que també fa referència a una taula emblanquinada amb guix i exposada públicament, on anaven escrits els edictes dels pretors, les comunicacions ...

Aquest producte fa referència al segon significat, el qual

conserva els seus aliments sense que aquests s'alterin per molt que passi el temps.



### 3.4.10. DURALEX

**Duralex** és la marca d'una vaixel·la que té l'origen del llatí (*durus,-a,-um*) que significa “dur”, i (*ex*) que significa “conseqüència o causa”.

La relació que manté el significat amb el producte és

el seu ús, que per molt que aquests gots s'utilitzin, tardaran molt en fer-se malbé perquè són molt resistents.



### 3.4.11. LUMINARC

**Luminarc** és una altra marca de vaixel·les que etimològicament prové del llatí (*luminare,-is*) que significa “finestra, o allò que produeix llum”.

La marca d'aquest producte vol al·ludir a la seva brillantor, els quals deixen traspasar la llum igual que les finestres.



### 3.4.12. PYREX

**Pyrex** és la marca de vaixelles que té l'origen del grec (*pir*, *pirós*) que significa “foc”, i del llatí (*ex*) que significa “causa o conseqüència”

Per aquest motiu, la relació que manté el producte amb el seu significat, és la seva utilitat, ja que aquesta vaixel·la és resistent al foc i a la calor i per tant no es tranca fàcilment.



## REFERENTS CLÀSSICS RELACIONATS AMB LA MITOLOGIA

### 3.4.13. AJAX

**Ajax** és un detergent que etimològicament prové del llatí (*Àiax*, *-acis*) “fill de Telamó”.

Àiax era un heroi llegendari de l'Antiga Grècia rei de Salamina, una de les illes gregues. Era germanastre de Teucre i cosí d'Aquil·les.

A la *Iliada* va ser descrit com “de gran estatura”, “de cos colossal” i “el baluard dels Aqueus”. Superat per Aquil·les, era el segon home més fort i valent, tot i que tots dos van ser entrenats pel centaure Quiró, el mateix que havia entrenat els seus pares: Telamó i Peleu.

En el camp de batalla, comandava les seves tropes empuyant una magnífica destal i un gran escut fet de pells de bou i una capa de bronze. No va ser ferit en cap de les guerres descrites a la *Iliada*. D'altra banda, és l'únic personatge principal que no rep ajuda de cap dels déus que participaven en les batalles. Per aquest motiu, Àiax és considerat com l'home dur i perseverant.



Àiax

#### Relació amb el producte:

De la mateixa manera que Àiax era invencible a totes les batalles, el detergent Ajax és invencible a totes les taques, d'aquesta manera es podran aconseguir els resultats més perfectes.

### 3.4.14. ELENA AUTOMÀTICA

**Elena automàtica** és un detergent que prové del grec antic (*Helene*), coneguda com “Helena de Troia o Helena d’Esparta”.

Helena era la dona més bonica del moment, tenia molts pretendents. Quan li va arribar l’hora de casar-se, el seu padastre Tíndar no es decidia per ningú, ja que no volia provocar conflictes entre les diferents ciutats gregues. Finalment la va casar amb Menelau, príncep de Micenes, que vivia exiliat a Esparta.

Quan van morir els germans masculins d’Helena, aquesta i Menelau van proclamar-se reis d’Esparta. Al cap de poc temps, Menelau va anar a Troia en una visita diplomàtica. Allà va convidar Paris, el fill del rei Priam, a visitar el seu regne. Aquest hi va anar i s’hi va estar uns dies, fins que Menelau va haver de marxar a Xipre, a l’enterrament del seu pare. Aprofitant aquesta sortida, Paris segrestà Helena i se l’endugué a Troia, (hi ha altres versions que diuen que primer la va seduir).

Després de la fugida d’Helena cap a Troia, Menelau va intentar negociar la seva tornada, però com que això no va ser possible, va demanar ajuda a la resta de prínceps grecs que havien jurat defensar-la.



**Helena entre Menelau i Afrodita**

Durant la guerra de Troia, desafortunadament Paris va morir, així que Príam, rei de la mateixa ciutat, la va fer casar amb Deífob a contracor. Quan els grecs van aconseguir entrar a Troia, Helena estava al palau del seu nou marit, aquest, sortint per defensar-se, es topà amb Menelau. Quan Deífob estava apunt de matar el rei d’Esparta, Helena el va assassinar per l’esquena guanyant-se el perdó de Menelau.

#### **Relació amb el producte:**

La marca comercial la vol transmetre les qualitats d’Helena a la roba un cop neta, ja que amb aquest detergent, aquesta aconseguirà estar igual de bella que Helena.

### 3.4.15. ORION

**Orion** és un insecticida que prové del personatge mitològic “Orió”.

En la mitologia grega, Orió era un bell gegant i un poderós caçador, fill de Posidó, el déu del mar, i Euríale. Orió és va enamorar de Mérope, la filla de Enopió, rei dels Quífos, i li va demanar matrimoni. Enopió no va acceptar el matrimoni, així que Orió la va intentar posseir per la força.



**Orió**

Tot i així, el pare de la noia, enfadat, va demanar ajuda a Dionís, el qual va cegar per sempre a Orió. Aquest, però, va anar a veure un oracle, el qual li va dir que recuperaria la vista si anava a l'Est i deixava que els llamps del sol naixent li toquessin els ulls. Així ho va fer, i retornada la vista, va viure a Creta com el caçador de la deessa Àrtemis, la qual, probablement el va matar per la gelosia que sentia per la inclinació d'aquest cap Aurora, la deessa de l'alba. Tot i així, després de la seva mort, la deessa Àrtemis el va traslladar al cel com una constel·lació.

#### **Relació amb el producte:**

Aquest producte al·ludeix a Orió, el qual era un caçador, per aquest motiu, tractant-se d'un insecticida, la principal funció d'aquest és caçar els insectes i aconseguir la mateixa eficàcia que feia servir Orió.



### 3.5. REVISTES I CÒMICS

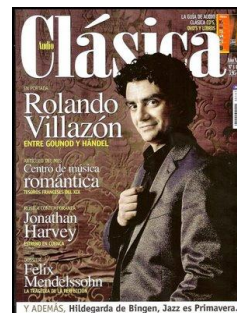
Les revistes i els còmics són un dels molts passatemps que i a actualment a la nostra societat. Tot i així, el més interessant és veure la relació que hi ha entre el títol i el contingut de la revista o còmic, a continuació en veurem exemples:

## REFERENTS CLÀSSICS RELACIONATS AMB L'ETIMOLOGIA

### 3.5.1. AUDIO CLÁSICA

**Audio clásica** és una revista que té l'origen del llatí (*audire*) que significa “escoltar”.

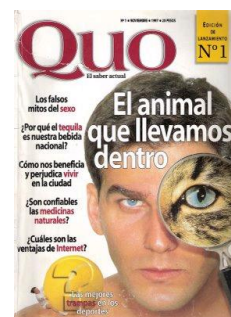
Aquesta revista va destinada als fans de la música, ja que tracta dels diversos gèneres que aquesta té, com el jazz, el flamenc, la música clàssica, etc. Per aquest motiu, el seu significat fa referència a l'audició.



### 3.5.2. QUO

**Quo** és una revista que etimològicament prové del llatí (*quo*) que significa “a on, amb quina finalitat?”

Aquesta revista dialoga sobre temes d'actualitat i respon a moltes preguntes, per aquest motiu, el mateix títol ja ens crea una incògnita.



### 3.5.3. ARCANUM

**Arcanum** és una sèrie de còmics que tenen l'origen del llatí (*arcanum, -i*) que significa “misteri”

Aquesta sèrie de còmics tenen una temàtica fantàstica i misteriosa, i totes les històries explicades estan basades en aquest món sobrenatural.



### 3.5.4. EVANGELION

**Evangelion** és una sèrie de còmics manga que etimològicament prové del grec (*evangelion*) que significa “bona notícia” i (*angelos*) que significa “àngel, missatger”.

**Neon Genesis Evangelion**, també conegut com **Evangelion**, és un anime i manga Japonès, format per 26 episodis produïts per l'estudi Gainax, amb la direcció de Hideaki Anno. Actualment, la versió manga de la sèrie, està essent publicada a Espanya per norma editorial.

La sèrie mostra els esforços d'una organització militar anomenada



NERV, per derrotar uns éssers anomenats “Àngels”, fent servir robots biomecànics gegants anomenats EVA.

La relació que manté amb el títol és pel fil conductor del joc, els evangelis. Dues noies de viatge cap a Neó Tokia troben abandonats un evangeli i dos robots orgànics gegants, els quals hauran de lluitar contra els àngels enviats per déu amb la intenció de destruir el món.

## REFERENTS CLÀSSICS RELACIONATS AMB LA MITOLOGIA

### 3.5.5. CLÍO

**Clío** és una revista que adopta el nom d'un personatge mitològic.

Clío era una de les nou muses gregues, concretament la musa de la història i de la poesia heroica. Era filla de Zeus i de Mnemosine.

Se la sol representar com una noia amb una corona de llorer, portant una trompeta a la mà dreta i un llibre escrit per Tucídides a la mà esquerra. A aquests atributs, a vegades també se li uneix el globus terraqüi i el temps, ja que la història engloba tots els llocs i les èpoques.

A vegades les seves estàtues porten una guitarra en una mà, ja que es considera que va ser la inventora de la guitarra.

**Relació amb la revista:**

**Clío** és una revista de divulgació cultural que ajuda a entendre els esdeveniments actuals des d'una perspectiva històrica.



Clío

### 3.5.6. GEO

**Geo** és una revista que té l'origen del grec (*Gea*) que significa “terra”.

Gea és la deessa que personifica la terra i la filla del Caos. Va ser la mare i esposa d'Urà, el pare del cel. Tots dos van ser els pares dels Titans, els ciclops y els tres gegants Hecantonquirs.

Urà, quan va acabar avorrint als seus fills, els va tancar en un lloc secret de la terra, però tot i així, va deixar els ciclops i els titans en llibertat. Gea, irritada per tal favoritisme, va persuadir el seu fill



Cronos perquè destronés el seu pare. Així que aquest va castrar Urà i de la seva sang Gea va fer renéixer una altra raça de monstres, els Gegants y les tres deesses venjatives, les Erínies. El seu últim fill va ser Tifó, un monstre de cent caps.

#### **Relació amb la revista:**

Aquesta revista mensual exposa grans reportatges d'arreu del món, per tal d'esbrinar més coses sobre diversos llocs. Com s'ha anomenat abans, *Geo* significa "terra", per tant, la finalitat d'aquesta revista és mostrar els aspectes més fabulosos del món.

### **3.5.7. QUERCUS**

**Quercus** és una revista que etimològicament prové del llatí (*quercus, -us*) que significa "alzina" arbre o fusta.

L'alzina, antigament era l'arbre consagrat a Zeus, el déu del llamp i del cel. Aquest arbre simbolitzava la immortalitat pel que fa a la perennitat de la seva fusta.

El santuari de l'oracle de Dodona és el primer de la Grècia antiga i el més conegut després de Delfos. En aquella època, molts grecs i estrangers es desplaçaven fins a ell per a fer les seves consultes. Estava situat a 80 quilòmetres a l'est de l'illa de Corfú a la regió d'Èpir, al peu del mont Tomaros. Aquest temple estava consagrat a Zeus i a la seva amant Dione.

Les respostes de Zeus, s'obtenien mitjançant la interpretació que feien els sacerdots del soroll d'una gran olla penjada damunt d'un gran arbre en el moment en que hi havia vent.

La llegenda diu que una coloma negra, provinent de l'alt Egipte, es va posar a les branques d'una alzina i va ordenar, parlant amb veu humana, la construcció d'un temple perquè Zeus pogués transmetre la seva voluntat als homes.



**Santuari de Dodona**

#### **Relació amb la revista:**

La revista tracta de la natura, mostrant reportatges d'ecologia i de biologia, per aquest motiu, el títol s'adapta perfectament a la revista, ja que el terme original d'aquest fa referència a la natura .



### 3.5.8. ARCHILLE TALON

**Archille talon** és un còmic que etimològicament prové de l'expressió llatina "taló d'Aquil·les".

Aquil·les era un dels herois més coneguts per la mitologia grega, ja que va participar en la guerra de Troia, i és un dels personatges principals de la *Iliada* d'Homer.

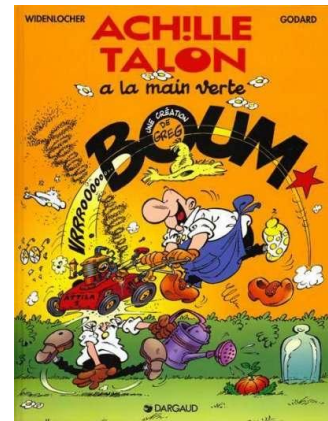
*La Iliada* explica els fets del desè i últim any de la guerra. Homer presenta a Aquil·les com l'heroi perfecte. És el més valent, el més fort i el més ràpid, però té un punt feble, el seu taló. La participació d'aquest heroi, és fonamental per a la guerra, ja que és l'únic que pot contenir els troians.

Durant la visita d'aquest al temple d'Apol·lo, s'enamora de la filla de Príam, Políxena, i va demanar la seva mà a Hèctor. Aquest li va concedir a canvi de traicionar als grecs, Aquil·les s'hi va negar.

Poc després de la mort d'Hèctor, Aquil·les va continuar lluitant contra els seus enemics, però aquella mateixa nit es va trobar amb Políxena, així que després de passar una nit junts al temple d'Apol·lo, aquesta li va explicar el punt feble d'Aquil·les al seu germà Paris, el qual va disparar una fletxa al seu taló fins que finalment va morir.

En honor a Aquil·les, els aqueus van celebrar uns grans funerals i van construir un enorme túmul a la platja de Troia.

El personatge del còmic agafa el nom i el cognom a referència de l'heroi èpic, però ni la seva imatge ni les seves aventures tenen a veure amb al mite.



#### **Relació amb el còmic:**

El títol del còmic fa referència al mite, però el taló d'Aquil·les fa referència al nas del personatge. Aquest personatge és un burgès que intenta defensar estúpides causes perdudes, i és el prototip del antiheroi: lleig, calb, vanitós i canalla.



### 3.5.9. ELEKTRA

**Elektra** és un còmic que fa referència al mite i al personatge d'Elektra de la tragèdia grega. A la mitologia grega, Electra segons la narració homèrica, era una heroïna, filla d'Agamèmnon i Clitemnestra.

Quan Agamèmnon va marxar a Troia, Clitemnestra va estar amb un amant anomenat Egist. Tots dos planejaven fer-se amb el tro de Micenes, tot i que ja hi havia un hereu, el fill nadó dels reis, Orestes. Finalment, Agamèmnon va tornar de Troia i va ser assassinat per Egist, qui li clavà una daga al coll mentre Clitemnestra li donava la benvinguda. Segons altres versions, va ser la mateixa Clitemnestra qui va cometre el crim.



Electra davant la tomba d'Agamèmnon

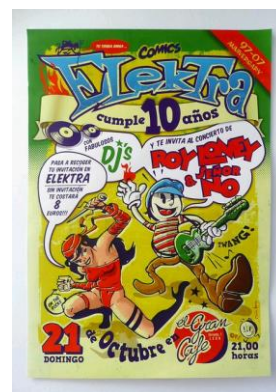
Ara la parella ja governava Micenes, però Electra, tement que Egist matés el seu germà Orestes, el va treure amb l'ajuda de la mainadera del palau i el va portar a la cort del rei Estrofi, qui el crià.

Allà va créixer amb la companyia del fill del rei, Pílades, el qual es va convertir en el seu millor amic. Pel que fa a Electra i les seves germanes, havien de veure com un intrús ocupava el lloc del seu pare. Va anar passant el temps, i les seves germanes s'hi van acostumar, però ella no, l'únic que volia era que Orestes fos gran i tornés per venjar-se. Així que quan va arribar el moment, aquest disfressat i fingint la seva mort, va planejar amb Electra l'assassinat del rei i de la seva pròpia mare. Tot i així, Orestes dubtava de matar Clitemnestra, però després de consultar un oracle, va estar segur que ho havia de fer. Pel que fa a Electra, un cop venjada la mort del seu pare, es va casar amb Pílades, el millor amic d'Orestes.

#### Relació amb el còmic:

**Elektra** és un còmic de Frank Miller, gran seguidor de les tragèdies gregues. Per a desenvolupar aquest personatge, es va basar en l'heroïna Electra. Tot i així, l'Elektra del còmic és considerada una de les assassines més perilloses del món, el rerefons d'aquest fet és l'assassinat de Clitemnestra i Egist.

D'altra banda és molt atractiva, té el cabell morè, és alta i prima, i és una gran atleta.



### 3.5.10. MERCURIO

**Mercurio** és una sèrie de còmics que tenen l'origen del llatí (*mercurius*) que significa “déu del comerç”.

En la mitologia romana, Mercuri era l'important déu del comerç, fill de Júpiter i de Maia Maiestas. El seu nom està relacionat amb la paraula llatina (*merx*) que significa “mercaderia”.

Mercuri ha inspirat el nom de diverses coses en certs números de camps semàntics científics, com el planeta Mercuri, l'element Mercuri i la planta mercurial. La paraula “mercurial” es fa servir per al·ludir a alguna cosa o a algú erràtic, volàtil o inestable, i deriva dels ràpids vols de Mercuri d'un lloc a un altre.



#### Relació amb el còmic:

**Mercurio** és un personatge de l'editorial Marvel. És una de les estudiants de la Mansió X, els seus pares no accepten la seva condició de mutant, per tant viu permanentment a l'escola.

El seu cos de Mercuri és de mercuri no tòxic. Pot modelar el seu cos a voluntat, podent combinar la seva estructura de manera més sòlida o líquida. La seva major debilitat és l'electricitat, ja que el mercuri és un material conductor.

Degut a la composició del seu cos, Mercuri no necessita beure ni menjar, tot i que ho sol ocultar durant les hores de menjar davant dels seus companys per a sentir-se integrada.

### 3.5.11 PAPHYRUS

**Papyrus** és una sèrie de còmics que tenen l'origen del llatí (*papyrus,-i*) que significa “paper”, i del grec (*papiros*).

El paper és una planta que arriba a fer entre un i tres metres d'altura. Les seves fulles són llargues i estan proveïdes d'una quilla molt marcada; les seves tiges florals són toves i de secció triangular. La part inferior de la tija és tan gruixuda com un braç humà, i en l'extrem, hi ha nombroses espigues amb verticils de vuit fulles. El paper creix a Egipte, Etiòpia, la vall del riu Jordà i Sicília.

En l'antiguitat es van utilitzar diverses parts del papir per a la confecció de tocats, sandàlies, caixes i barques. Les arrels seques servien de combustible. La medul·la de la tija es consumia bullida, però la seva aplicació més important era l'elaboració d'un suport escriptori de consistència semblant al paper.

El paper egipci es fabricava a partir de capes cel·lulars de la medul·la de forma longitudinal; sobre elles se'n disposaven d'altres orientades en sentit transversal; el conjunt s'impregnava amb aigua, es premsava, s'assecava i es fregava suaument amb ivori o amb una conquilla llisa.



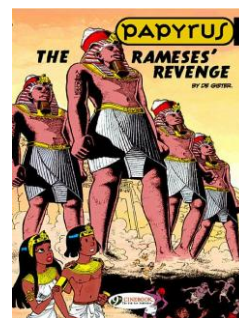
**Papir**

Els egipcis escrivien en el papir columnes regulars que, en la prosa literària superaven en rares ocasions els 7'6 cm d'ample; en poesia, les columnes solien ser més amples, ajustades a la longitud del vers.

Tot i així, els grecs coneixien el papir egipci des de principis del segle V aC., encara que, segons els experts, el papir grec més antic que es conserva és el *Persae*, del poeta Timoteu, que va viure des de finals del segle V fins a principis del segle IV aC. L'ús del papir per a escriure textos literaris va passar de la civilització grega a la romana i es va mantenir fins al segle IV dC., època en la qual va ser substituït pel pergamí. No obstant això, va seguir utilitzant-se per a redactar documents oficials i privats fins als segles VIII o IX.

### **Relació amb el còmic:**

El títol d'aquest còmic pertany al nom del personatge anomenat Papyrus. És un jove pescador egipci que protagonitza totes les aventures de la sèrie d'històries. Aquest personatge, acompanyat per la seva companya, la princesa Théti-Chéri, viuen les seves aventures sempre amb una vessant fantàstica i màgica, però ambientades totalment en uns escenaris molt realistes on es poden reconèixer sense dificultat nombroses construccions faraòniques, dibuixades per De Gieter a partir de les reconstruccions fetes pels arqueòlegs en les seves publicacions científiques.



### 3.5.12. PROMETHEA

**Prometha** és un còmic que fa referència al (*mite de Prometeu*), però que significa “previsió o prospecció”.

En la mitologia grega, Prometeu era el tità amic dels mortals, honrat principalment per robar el foc als déus i lliurar-lo als humans, per aquest motiu va ser castigat deixant que un àliga li devorés el fetge cada dia.

Prometeu era fill de Jàpet i d'Àsia, també es diu que podia ser de la oceànide Clímene. Era germà d'Atlas, Epimeteu y Meneci, als que superava en astúcia i enganys. No tenia cap por als déus, i va ridiculitzar Zeus per la seva poca perspicàcia.



**Prometeu amb el foc de la humanitat**

Va ser el gran benefactor de la humanitat: Va ordir un primer engany contra Zeus en realitzar el sacrifici d'un bou que va dividir a continuació entre dues parts: en una d'elles va posar el pèl, la carn i les vísceres, que va ocultar en el ventre del bou, i una altra on va posar els ossos, però els va cobrir amb greix. Aleshores va deixar escollir a Zeus la part que menjarien els déus. Zeus va escollir la capa de greix i es va omplir de còlera quan va veure que en realitat havia escollit els ossos. Des d'aleshores els homes cremaven els ossos als sacrificis per oferir-los als déus.

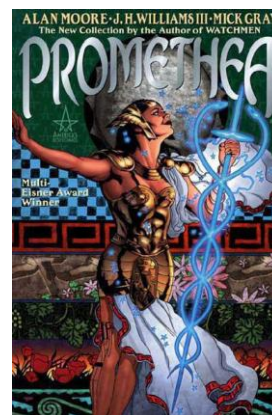
Indignat per aquest engany, Zeus va privar als homes el foc. Així que Prometeu va decidir robar-lo pujant al mont de l'Olimp. Un cop allà dalt, el va agafar del carro d'Helios i va aconseguir tornar-lo als homes, d'aquesta manera, la humanitat va poder escalfar-se.

#### **Relació amb el còmic:**

Promethea és una sèrie de llibres creada per Ian Moore i J.H Williams III, basada en l'art i la màgia:

Sophie Banks és una estudiant universitària de la ciutat de Nova York, a causa d'un treball acadèmic, aconsegueix canviar la seva vida per sempre. Mentre investigava Promethea, una dona guerrera mitològica que es considerava una espècie de llegenda urbana, Sophie rep un missatge perquè deixi les seves investigacions. Ignorant l'avís, continua el seu treball i gairebé mor a mans d'una criatura - ombra quan descobreix el secret de Promethea. Després de sobreviure a la trobada, Sophie es troba a si mateixa transformada en Promethea.

El personatge de Promethea és la personificació del coneixement de la màgia i el saber. Per això, en la figura de Promethea es fonen dos personatges de la mitologia grega i egípcia: Prometeu, símbol de la intel·ligència humana i Coth del saber de la màgia. A prometeu se'l relaciona amb la medicina, la mesura del temps, la navegació i el foc. Era considerat el benefactor de la humanitat, i l'heroïna que duu el mateix nom lluita per salvar-la. Prometeu té el do de la profecia i l'heroïna del còmic viatja al plànol màgic ja que pot interpretar els esdeveniments futurs. Tot i així, també coincideixen amb els elements, com és el casc alat, propi d'Hermes.



### 3.6. RELLOTGES

Els rellotges són els que fan que la nostra vida vagi cronometrada, però gràcies a ells podem orientar-nos durant la nostra vida quotidiana. A continuació veurem exemples de rellotges actuals amb el referent clàssic.

#### REFERENTS CLÀSSICS RELACIONATS AMB L'ETIMOLOGIA

##### 3.6.1. ALPINA

**Alpina** és un rellotge que etimològicament prové del llatí (*alpinus*, -a, -um) que significa “dels Alps”.

L'empresa d'aquests rellotges és suïssa, així que l'únic que volen és destacar la seva procedència.



##### 3.6.2. AQUANAUTIC

**Aquanautic** té l'origen del llatí (*aqua*, -ae) que significa “aigua, riu, mar o llac” i (*nauticus*, -a, -um) que significa “naval”.

La relació que manté el nom amb la marca és la referència directa amb el mar, ja que com se'ns diu en la seva pàgina web, el seu nom vol dir “inspirats en el mar”.



### 3.6.3. ARISTO

**Aristo** té l'etimologia del grec (*aristos*) que significa “el millor”.

Aquesta marca té dos tipus de línies, la d'homes anomenada *Aristo* i la de dona anomenada *Aristella*, per aquest motiu, el que l'empresa vol dir-nos, és que aquests rellotges són els millors.



### 3.6.4. CATENA

**Catena** té l'origen del llatí (*catena, -ae*) que significa “Cadena”.

La relació que manté el nom amb la marca és la seva cadena, un element imprescindible per als rellotges, d'altra banda també pot significar que estarem lligats a aquest.



### 3.6.5. CERTINA

**Certina** té l'etimologia del llatí (*certus, -a, -um*) que significa “cert, precís”.

La marca al·ludeix a l'exactitud dels rellotges de la marca. En la seva web oficial s'hi reconeixen tres principis: “confiança, precisió i innovació”.



### 3.6.6. CONSUL

**Consul** té l'origen del llatí (*consul, -ulis*) que significa “magistrat romà”, i (*consulere*) que significa “consultar”.

En la república romana, el cònsol era cadascú dels magistrats que durant un any tenien la màxima autoritat civil i militar. La seva funció era consultar, deliberar i decidir. Per aquest motiu, la marca pretén reflectir el lloc privilegiat que ocupa la indústria de la rellotgeria.



### 3.6.7 ENIGMA

L'etimologia d'**Enigma** prové del llatí (*aenigma, -atis*) que significa “enigma”.

El que volen aconseguir els publicistes, es crear en el rellotge un aura de misteri que el faci més atractiu de cara als clients.



### 3.6.8. FESTINA

L'etimologia d'aquest rellotge prové del llatí (*festinus, -a, -um*) que vol dir “apressat”.

Amb aquest nom, un cop s'esbrina el significat, veiem que la mateixa marca atrau al públic, intentant-lo atraure'l cap a ella fent que aquest es doni pressa per comprar el rellotge.



### 3.6.9. LOTUS

**Lotus** és un rellotge que la seva etimologia prové del llatí “*lotos, -i*” que significa “loto (fruita o arbre) o flauta”.

Amb aquest nom exòtic, el rellotge vol transmetre la seva elegància, transmetent-la al consumidor.



## REFERENTS CLÀSSICS RELACIONATS AMB LA MITOLOGIA

### 3.6.10. CALYPSO

L'etimologia de la marca del rellotge **Calypso** prové del grec (*kalipso*) que fa referència a “Calipso, la nimfa del mar”.

Calipso, que en grec antic vol dir “la que dissimula”, és segons algunes fonts, una oceànide, però segons Homer, una nimfa, filla d'Atles i Plèione que vivia a la part occidental de la mediterrània.

El mite explica, que quan Ulisses, que es trobava a la deriva després de naufragar el seu vaixell, va arribar a l'illa d'Ogígia, Calipso el va allotjar a la seva cova. Durant la seva estada, va oferir-li menjars, begudes i el seu propi llit. El va retenir així durant set anys, i segons Hesíode, va tenir dos fills amb ell: Nausitoos i Nausinoos.



Ulisses amb Calipso

Calipso va intentar que Ulisses oblidés la seva vida anterior, fins i tot li va oferir la immortalitat i la joventut eterna a canvi que es quedés amb ella per sempre. Però Ulisses va començar a enyorar la seva dona Penélope.

Així que Atenea, veient aquesta situació, va demanar a Zeus que ordenés a Calipso deixar marxar a Ulisses. Zeus va enviar al seu missatger Hermes, i Calipso, veient que no tenia més opció que obeir, li va donar tot el material necessari per a que es construís un rai i continués el seu viatge. Ulisses es va acomiadar d'ella, tot i que amb cert recel per si es tractava d'una trampa, i va salpa. Algunes llegendes expliquen que Calipso va acabar morint de pena.

#### **Relació amb el mite:**

El fet que Calipso fos la nimfa del mar ja ens caracteritza el rellotge, aquest és resistent a l'aigua, d'altra banda, igual que a Ulisses li va passar amb Calipso, que va estar amb ella set anys tot i que li va donar la impressió que eren menys, el rellotge ens dona a entendre que per molt temps que el tinguem, sempre estarà com el primer dia.



### **3.6.11. KRONOS**

**Kronos** és un rellotge que la seva etimologia prové del grec (*kronos*) que fa referència al personatge mitològic "Cronos".

En la mitologia grega, Cronos era el fill d'Urà (el cel), i Gea (la terra). A la mitologia Romana va estar identificat com Saturn, que amb el rellotge personifica el temps.

Cronos va castrar al seu pare perquè havia fet baixar els seus germans al Tàrtar. A partir d'aquest moment, va ocupar el lloc d'Urà, però per por que els seus fills li prenguessin el tro, se'ls anava devorant a mesura que Rea, la seva esposa, els anava parint.



**Cronos menjant-se als seus fills.**



Aquesta amagà el seu darrer fill, Zeus, i donà a Cronos una pedra embolicada amb un drap. Quan Zeus es va fer gran, ajudat pels ciclops, destronà al seu pare i l'obligà a restituir els fills que havia devorat.

#### Relació amb el mite:

**Kronos** fa referència al personatge mitològic. Per aquest motiu, si el producte és un rellotge i Cronos personifica el temps, veiem que la marca simplement al·ludeix a la característica més obvia dels rellotges, tot i que té un punt més a favor, el seu temps és més exacte.



### 3.6.12. MINERVA

**Minerva** és un rellotge que la seva etimologia prové de la deessa Romana Minerva.

En la mitologia Romana, Minerva és la deessa de les ciències i de la saviesa. El seu equivalent en la mitologia grega és Atena.



Deessa Minerva

Els orígens del seu culte semblen haver estat a Etúria, des d'on va ser introduït a Roma en temps de Numa Pompili. Va formar junt amb Júpiter i Juno l'anomenada Tríada Capitolina, que tenia el seu temple al cim del Capitoli. Posteriorment va ser identificada amb Atena i en va prendre els atributs, com el casc i la llança.

Com a deessa de l'activitat intel·lectual el seu culte es va relacionar amb el món de l'ensenyament. La seva festa, les Quinquatries, era el 19 de Març, dia en que totes les escoles estaven tancades.

#### Relació amb el mite:

Aquesta marca de rellotges coincideix amb els trets de la bellesa d'aquesta deessa Romana. Normalment sol ser representada amb un aire seriós ressaltant la seva noblesa, força i majestuositat. Normalment apareix asseguda amb un casc al cap, una pica a la mà i un escut a l'altra. També és la patrona dels artesans,



cosa que fa al·ludir la marca, ja que presumeix del treball artesà dels seus fabricants.

### 3.6.13. OMEGA

Els rellotges **Omega** tenen l'etimologia de la lletra omega del alfabet grec (  $\Omega$  ).

Aquesta lletra és la vint-i-quatrena i l'última de l'alfabet grec. La seva forma recorda a una "O" oberta per baix. En el sistema de numeració grega té un valor de 800. Com és l'última lletra de l'alfabet, la lletra omega era la utilitzada

per a denotar la fi d'alguna cosa, com oposat d'alfa, que simbolitzava el començament. Per exemple, "Jo sóc l'alfa i l'omega, el primer i l'últim, el principi i la fi" (Apocalipsi 22.13).



#### **Relació amb el terme original:**

Com es pot veure en el logotip de la marca, la lletra omega ocupa un lloc central. Al principi, l'objectiu d'Omega era crear i dissenyar un nou i molt precís cronògraf que mesurés amb la màxima exactitud el temps amb una aplicació a l'àmbit de l'esport i de la ciència. En aquest context la lletra omega representaria el punt final, com a meta, l'arribada a la qual marcaria el temps a mesurar des del començament de la prova o procés.

## 3.7. VEHICLES

Els vehicles són el nostre transport diari, sense ells, possiblement poques vegades arribaríem al nostre destí si aquest és llunyà.

A continuació veurem uns quants exemples, però amb els referents grecs i romans.

### REFERENTS CLÀSSICS RELACIONATS AMB L'ETIMOLOGIA

#### 3.7.1. CHEVROLET CAPTIVA

Aquest vehicle té l'etimologia del llatí (*captivus, -a, -um*) que significa "presonera, conquerida".

Com ve a dir el nom, el que s'intenta és captivar al consumidor per a que compri el vehicle.



### 3.7.2. CHEVROLET KALOS

L'etimologia d'aquest vehicle prové del grec (*kalos*) que significa “bellesa”.

Amb aquest significat, es veu clarament que el que volen es al·ludir a l'aspecte del cotxe fent-nos denotar la seva bellesa.



### 3.7.3. HYUNDAI MATRIX

**Hyundai matrix** té l'etimologia llatina de la paraula (*matrix, -icis*) que significa “mare, femella i també matriu”.

El concepte de matriu ens reflecteix la característica dels mono volums, el màxim espai interior. D'altra banda, ens defineixen aquest cotxe com a segur i fiable, els atributs de la figura de la mare.



### 3.7.4. LANCIA YPSILON

L'etimologia d'aquest cotxe prové de la lletra del alfabet grec (*Ypsilon*).

Aquesta lletra va donar a la lletra (i grega) del nostre alfabet. La seva pronunciació correspondria a la actual u francesa i la (ü) i (y) alemanya (aquesta última s'anomena *üpsilon*, recordant el seu origen).

Aquesta lletra representa l'elegància, per aquest motiu, l'objectiu dels productors del cotxe és intentar imprimir aquesta lletra en els vehicles per a transmetre aquesta elegància als ulls de tothom.



### 3.7.5. NISSAN MICRA

**Nissan Micra** té l'etimologia del grec (*micrós*) que significa “petit”.

Aquest cotxe és de petites dimensions, per aquest motiu, donarà més facilitat al conductor/a per conduir-lo i aparcar-lo, aquest últim sobretot en llocs estrets.



### 3.7.6. OPEL ASTRA

Aquest cotxe té l'etimologia del llatí (*astrum,-i*) que significa “astre”.

(*Ad astra*) és una expressió llatina que significa “fins les estrelles”. El que la marca vol transmetre als seus clients, és l'entusiasme que provoca pujar-se al cotxe i descobrir l'emoció de viatjar junts.



### 3.7.7. RENAULT MODUS

**Renault Modus** té l'etimologia del llatí (*modus,-i*) que significa “mida”.

Aquest cotxe té les mides justes, per aquest motiu, ens ofereix compactabilitat i espai per a fer-nos més còmodes els viatges.



### 3.7.8. TOYOTA PRIUS

Aquest cotxe etimològicament ve del llatí (*prior,-us*) que significa “superior, qui va davant”.

Amb aquest significat, el que volen fer-nos veure, es que aquest cotxe sempre anirà per davant dels altres, i que per tant, per molt que vagi a una baixa velocitat, sempre tindrà algun altre vehicle al darrera, ja que **Toyota Prius** és superior als altres i per tant es capaç d'avançar-los tot i no anar gaire ràpid.



### 3.7.9. VOLVO

Aquest cotxe té l'origen del llatí (*volvo*) que significa “fer girar”.

Aquest significat aplicat al món dels vehicles, ens bé a dir que el cotxe no parará de fer quilometres i que per tant no ens deixarà mai tirats.



## REFERENTS CLÀSSICS RELACIONATS AMB LA MITOLOGIA

### 3.7.10. CITROEN PALAS

L'etimologia de Citroen Palas prové de Pal·les o Minerva. Pal·les és un epítet ritual de la deessa Atena, coneguda freqüentment amb el nom de Pal·les Atena.

#### Relació amb el mite:

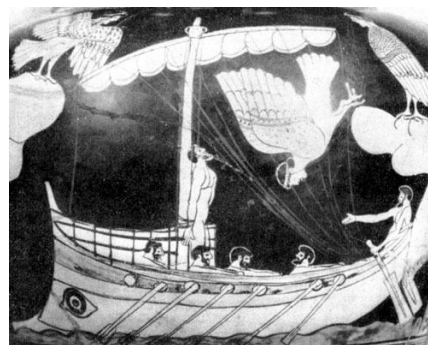
Atena és la deessa de la guerra, però també de la saviesa i dels invents. Per aquest motiu, amb el nom volen convèncer al comprador de la potència i del bon rendiment del vehicle.



### 3.7.11. FIAT ULYSSE

**Fiat Ulysse** té l'etimologia del mite d'*Ulisses* (nom en llatí) o d'*Odisseu* (nom en Grec)

Ulisses era el rei d'Ítaca, una petita illa del mar Joni, on vivia amb la seva esposa Penèlope. Tot i que aquest heroi llegendari tenia una gran saviesa, no va poder negar-se a assistir a la guerra de Troia, ja que tot i que es va fer passar per boig, els soldats van intentar matar el seu fill Telèmac per comprovar que Ulisses realment no estava tant boig com feia creure.



#### Ulisses lligat al pal del vaixell mentre és atacat per les sirenes

Ulisses, en veure que hi havia en joc la vida del seu fill, va declarar que havia estat tot una farsa i que aniria a la guerra. Aquesta va durar deu anys, però va estar deu més per tornar, ja que el déu Posidó només feia que posar-li traves.

Durant el seu viatge de tornada va tenir aventures increïbles, però gràcies a la seva saviesa va poder sortir de totes les dificultats. Després de viatjar durant deu anys, per fi va tornar a casa. Però va veure que durant la seva absència, els seus enemics van intentar convèncer a la seva esposa Penèlope perquè es tornés a casar. Quan va arribar Ulisses, es va disfressar de rodamón, només el seu gos el va reconèixer. La seva esposa s'havia mantingut fidel a ell, havia estat teixint un tapís, posant com excusa que quan l'acabés decidiria quin seria el seu futur marit, però després de desfer-lo unes quantes vegades i pressionada pels pretendents, va declarar que es casaria amb l'home que passés unes proves, la última de les

quals era fer diana en un lloc difícil d'arribar. Ulisses, que continuava disfressat, s'hi va presentar i només ell va guanyar. D'aquesta manera va poder recuperar a la seva dona i al seu fill Telèmac, que ja tenia vint anys.

### **Relació amb el mite:**

De la mateixa manera que se'ns transmet en el mite d'Ulisses, aquest cotxe adquireix els mateixos valor que el mite. Primerament perquè és com Ulisses, supera totes les adversitats, segon, perquè passi el que passi sempre arriba al seu destí, i tercer, perquè és un cotxe familiar i hi cap molta gent, com en el mite el vaixell, el qual transportava molta tripulació.



Com ja se'ns reflectia en el anunci televisiu, el qual feia referència a Odisseu, aquest cotxe supera totes les adversitats del seu camí i arriba satisfactòriament al seu destí.

### **3.7.12. FORD FOCUS**

L'etimologia d'aquest cotxe prové del llatí (*focus, -i*) que significa “casa o llar”.

A la típica casa romana, només i podien accedir una minoria de famílies. Tot i així, la seva grandària i el seu luxe només depenien de les possibilitats de cada família, com era el cas de Pompeia.

La domus només tenia un sol pis, com a màxim dos. La seva planta era rectangular i estava tancada de l'exterior per parets uniformes, amb poques finestres. La claror entrava pel centre, a través de l'atri, o pel peristil.

Tenia diverses parts:

- L'atri (*atrium*), era la primera cambra que es trobava. Era el centre de la casa on hi havia més vida familiar. Aquest espai era cobert per un sostre tret d'una obertura (*compluuium*) que donava claror i ventilació, deixava caure l'aigua de la pluja en el *impluuium*, el qual era una massa rectangular que la recollia i la transportava a una cisterna subterrània. Al seu costat i havia un pou, el qual permetia treure aigua.

Originàriament, hi havia la llar (*focus*), on s'hi cuinava i menjava, tot i que a les cases de Pompeia es poc probable trobar-hi aquesta zona, tot i així, solia haver-hi una tauleta de marbre, una capella consagrada als lars (*lararium*) i l'arca dels cabals.

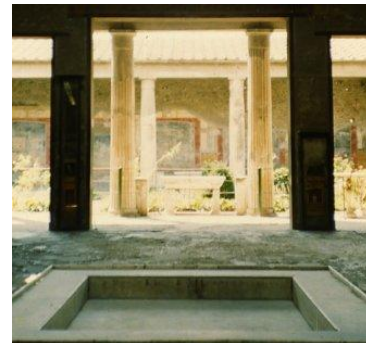
Aquesta última tenia dues ales (*alae*) que anaven de banda a banda de l'atri, servien per aliar l'espai.

- El *tablinum* estava situat al darrera de l'atri, separat per una cortina o un reixat de fusta. Era el despatx del *pater familias*, on rebia les visites i guardava l'arxiu familiar.

- Els *cubicula* o dormitoris, estaven situats al costat de l'atri.

- Les habitacions que hi havia al costat de l'entrada, podien estar obertes al interior, com a cambra per al porter, dormitoris o menjadors, o podien donar al exterior. En aquest cas, el propietari de la casa les llogava com a

botigues(*tabernae*)



La *domus* dels Vetis, a Pompeia

- Moltes cases tenien un jardí (*hortus*) al llarg de la paret posterior.

A partir del segle II aC. Aquesta casa va sofrir una revolució. Les riqueses que van ser aportades de l'expansió mediterrània i la influència de la civilització hel·lenística que va exercir sobre els conqueridors, van convertir les cases senyorials en grans mansions. La part davantera no va rebre cap canvi, però la part de darrera es va allargar amb noves parts segons el model de la casa grega.

El centre vital de la casa es trasllada de l'atri, que es fa servir com a rebedor, al *tablinum* i al peristil, i apareixen nous espais més especialitzats com el *triclinium* i la cuina.

- El *triclinium*, el menjador, es va introduir amb el costum grec de menjar ajagut. N'hi podia haver més d'un. Per exemple un d'estiu que donés al peristil i un altre d'hivern més protegit del fred.

- No tenien un emplaçament fix la cuina (*culina*) ni la comuna (*latrina*). La *latrina* podia trobar-se a la mateixa cuina o annexa a ella. Les cases més luxoses tenien fins i tot termes particulars.

- El *peristylum* era un jardí envoltat d'un porxo sostingut per columnes. Al seu voltant es distribuïen uns quants *cubicula* i altres habitacions.

### Relació amb el cotxe:

El que és vol aconseguir amb aquest cotxe, és que el comprador es senti tant agust com a casa seva, tant en comoditat,



com en funcionament, per aquest motiu, com que els romans es sentien de la mateixa manera que nosaltres amb les nostres llars, posant el referent clàssic no influirà en la nostra decisió, ja que el sentiment és el mateix.

### 3.7.13. HYUNDAI ATOS

Aquest cotxe té l'etimologia del mite d'Athos.

En la mitologia grega, Athos era el que personificava la cadena de muntanyes coneguda com el Mont Athos, a Tràcia. Era fill de Gea (la terra) com la majoria de les muntanyes.



Mont Athos

Una altra versió, afirmava que Athos era un dels gegants que es va revelar contra els déus. Athos va llençar roques i muntanyes contra Zeus, però finalment va aconseguir vèncer-lo a prop de Macedònia, convertint-se allà en el mont al qual fa referència.

Precisament, sobre el mont Athos es trobava un temple dedicat a Zeus, per lo que aquest déu rebia el epítet d'*Athous*

#### Relació amb el mite:

Tot i que **Hyundai Atos** no és molt gran, el que volen fent referència al mite d'Athos, és que tinguem constància de la seva força i potència, igual que el personatge mitològic, el qual va lluitar contra el déu més poderós, Zeus.



### 3.7.14. LANCIA PHEDRA

L'etimologia d'aquest cotxe prové d'un personatge mitològic anomenat Fedra.

Fedra era una princesa cretenca, filla de Minos i de Pasífae, i germana de Ariadna.

Deucalió, el germà de Fedra i rei de Creta, va decidir casar a la seva germana amb Teseu, el rei d'Atenes, el mateix que segons algunes versions ja estava casat amb una amazona anomenada Hipòlita, que aparentment havia estat raptada.



Fedra al seu llit



El dia del casament entre Teseu i Fedra, es va produir una guerra amb les amazones i aquestes van perdre. El motiu de la guerra varia segons les versions, ja que i a qui creu que la guerra va ser fruit del rescat que les amazones anaven a fer a Hipòlita, altres opinen que més aviat elles atacaven per animar a Hipòlita, la qual havia estat repudiada per Teseu al casar-se amb Fedra. El atac va passar el mateix dia del casament, Hipòlita va morir. Segons alguns, era Hipòlita qui lluitava contra les amazones, tot i que al morir, Teseu va decidir casar-se amb Fedra. Segons altres, els atenesos van aconseguir defensar el seu rei i matar a Hipòlita.

Hipòlita i Teseu havien tingut un fill anomenat Hipòlit. El jove era bell i bonic, aleshores va ser quan Fedra, sense poder evitar-ho es va enamorar d'ell. Aquest noi, degut a la seva castedat i al respecte pel seu pare va rebutjar Fedra, ja que una relació entre ells dos no hagués estat aprovada per ningú degut a que ella era l'esposa del seu pare.

En aquell moment, Fedra va començar a preocupar-se perquè no volia que Teseu arribés a saber mai el seu amor secret per Hipòlit, però estava convençuda que Hipòlit, per acte de fidelitat al seu pare, li explicaria. Per evitar-ho i així conservar la seva honra, va fer creure a Teseu que Hipòlit havia intentat ultratjar-la. Aleshores, el pare ple de odi cap al seu fill, va desterrar-lo i va demanar a Posidó que el matés. Aleshores Hipòlit, complint amb el que va ordenar el seu pare, va morir arrastrat pels cavalls. En aquell moment, va ser quan Fedra es va sentir culpable pels fets ocorreguts i va decidir suïcidar-se penjant-se.

Segons una altra versió, Fedra es suïcida abans de la mort d'Hipòlit, deixant una carta que evidenciava a aquest últim. Aleshores Teseu exigeix un càstig pel seu fill, però acaba morint perdonant al seu pare, finalment Teseu descobreix la veritat.

### **Relació amb el mite:**

Tot i que no hi ha una relació directa entre personatge i producte, el vehicle adopta el sentit de la narració, primerament perquè aquesta ens transmet emoció i intriga, lo mateix que volen els productors amb el cotxe, i segon, i ja d'una manera més imaginativa,



Fedra mor emportant-se el secret amb ella, per aquest motiu, es pot dir que el cotxe sap guardar els secrets i que per tant és un cotxe segur.

### 3.7.15. RENAULT CLÍO

Clío és un vehicle que etimològicament prové de Clío, un personatge mitològic.

Clío era una de les nou muses gregues, concretament la musa de la història i de la poesia heroica. Era filla de Zeus i de Mnemósine.

Se la sol representar com una noia amb una corona de llorer, portant una trompeta a la mà dreta i un llibre escrit per Tucídides a la mà esquerra. A aquests atributs, a vegades també se li uneix el globus terraqüi i el temps, ja que la història engloba tots els llocs i les èpoques.

A vegades les seves estàtues porten una guitarra en una mà, ja que es considera que va ser la inventora de la guitarra.



Clío

#### Relació amb el mite:

El que es pretén, és identificar el cotxe amb la imatge que s'ha tingut de Clío en la història de l'art. Per aquest motiu, al vehicle se li atribueix l'elegància, la seguretat, i la serenitat que adopta aquesta musa des de la pintura i l'escultura. D'altra banda, les muses transmetien inspiració, amb aquest cotxe, el que s'aconsegueix és el plaer de la conducció.

### 3.7.16. SCODA FABIA; SCODA OCTAVIA

Aquestes cases de cotxes tenen l'etimologia de (*Gens Fabia*) i (*Gens Octavia*). Una *Gens* era un grup de famílies que compartien un nom comú (*nomen*).

Algunes famílies antigues proclamaven que tots els seus membres descendien d'un avantpassat comú. La majoria de les famílies mantenien lligams i sovint, alguns dels seus membres eren aliats polítics. D'altra banda, també compartien tradicions religioses, *sacra gentílica* i no era ven vist que es casessin dos membres de la mateixa família.



Scoda Favia

La gens Octavia, a la qual pertanyia August, va ser la sisena família creada a la Nova Roma, quan el seu fundador Marcus Octavius Germanicus, l'últim cònsol, va sol·licitar la ciutadania.

La gens Fabia va ser una antiga família patrícia romana. El seu nom deriva del llatí (*faba*), la llegum més cultivada de l'imperi romà. Aquesta Família va ser una de les més importants, (*gentes maiores*), de la ciutat.

#### **Relació amb el vehicle:**

El que pretenen és donar a conèixer l'elegància i la importància d'aquests cotxes fent referència a aquestes famílies tant poderoses del passat.



Scoda Octavia

## **3.8. ALTRES**

A continuació veurem exemples d'altres marques comercials amb els referents clàssics.

### **REFERENTS CLÀSSICS RELACIONATS AMB L'ETIMOLOGIA**

#### **3.8.1. IMAGINARIUM**

**Imaginarium** és una casa de joguines. L'etimologia d'aquesta empresa prové del llatí (*imaginarius, -a, -um*) que significa "imaginari".

Els nens i la imaginació, la imaginació i els nens, que més fa falta per fer servir les joguines si abans no creem un món imaginari?

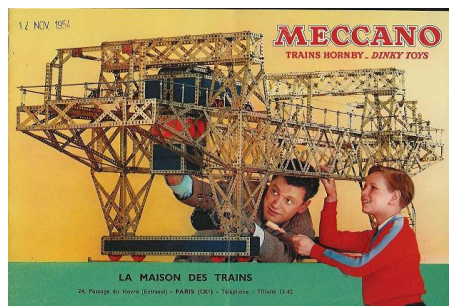
Aquesta casa de joguines crea aquest món i molt més començant per les seves portes, les quals permeten als nens desenvolupar la imaginació.



### 3.8.2. MECCANO

**Meccano** és el nom d'uns jocs de construcció que tenen l'etimologia del llatí (*mechanicus, -i*) que significa “mecànic”.

Aquest joc de construcció consisteix en peces de diverses grandàries, formes i colors construïdes amb metall i files de forats per a subjectar-les a altres peces per mitjà de cargols. Els models varien, però hi ha que contenen motors elèctrics i rodes, per aquest motiu es diu que **meccano** significa “mecànic”, ja que és una joguina “mecànica”.



### 3.8.3. TITANLUX

**Titanlux** és una marca de pintura que té l'origen del grec (*titan*) que és un “gegant mitològic”, i del llatí (*lux, -cis*) que significa “llum”.

Aquesta marca conté dos noms diferents, el de (*titan*), que fa referència al nom dels dotze fills d'Urà i de Gea, anomenats els déus majors. I (*lux*) que significa llum. Per aquest motiu, Titanlux fa ressaltar la seva pintura en lluminositat i abundància.



### 3.8.4. ABACUS

Abacus és una papereria/llibreria que també disposa de joguines. La seva etimologia prové del llatí (*abacus*) que significa “taulell de joc i àbac”.

Un àbac és una eina per al càlcul manual d'operacions aritmètiques que consisteix en un marc de filferros paral·lels per on es fan córrer boles. S'hi poden representar nombres enters o decimals. Per a representar un nombre es fa servir la base decimal a on a cada fil de boles representa les unitats, desenes, centenes, etcètera.



#### Àbac

L'àbac és pot utilitzar per a fer qualsevol tipus d'operació aritmètica, però la seva utilitat més gran es troba en les operacions bàsiques com: suma, resta, multiplicació i divisió.

És considerat com l'instrument de càlcul més antic, i s'ha adaptat i incorporat a diverses cultures. L'origen de l'àbac està literalment perdut en el temps. És probable que el seu inici fos una superfície plana i pedres que es movien sobre línies dibuixades en pols. Avui en dia es tendeix a pensar que l'origen de l'àbac es troba a la Xina, on l'ús d'aquest instrument encara és notable, igual que al Japó.

L'àbac romà no va aparèixer fins a finals de l'imperi romà, utilitzant-se com a eina de càlcul. Consistia en una tauleta amb sòcols, a on a cada un hi havia un determinat valor, segons la numeració romana (I,V,X,..) Per a representar els nombres es posava a cada sòcol corresponent una pedreta o *calculus*. Tot i així la seva utilitat es limitava, ja que no feia anar el sistema de posicions per representar els números.

#### **Relació amb el producte:**

**Abacus** és una cooperativa catalana que ven tant llibres com jocs, la seva finalitat és fer aprendre als més petits a la vegada que es diverteixen.



## **REFERENTS CLÀSSICS RELACIONATS AMB LA MITOLOGIA**

### **3.8.5.DECATHLON**

**Decathlon** és una marca d'articles i roba d'esport que la seva etimologia prové del grec (*deka*) que significa "número deu" i (*athlon*) que significa "lluita".

El decatló és una prova combinada d'atletisme masculí que compren quatre curses, tres llançaments i tres salts, disputats en dos dies consecutius i seguint un ordre establert.

Al decatló es posen a prova diverses habilitats dels atletes com la velocitat, la força, la tècnica, la resistència i la personalitat. Aquestes deu proves es disputen en dos dies seguits: en el primer les proves de velocitat, explosivitat i habilitat en els salts, i en el segon dia les que depenen de manera important de la tècnica i de la resistència.

Proves:

#### **Primer dia**

- 100 metres llisos
- Salt de llargada
- Llançament de pes

- Salt d'alçada
- 400 metres llisos

#### **Segon dia**

- 110 metres tanques
- Llançament de disc
- Salt de perxa
- Llançament de javelina
- 1500 metres llisos

#### **Relació amb el producte:**

**Decathlon** és una de les marques d'articles esportius més venuda arreu del món, ja que disposa de gran varietat de productes per a l'esport: roba, complements i fins i tot màquines per fer exercici.

Si ho relacionem amb el decatló, la seva relació es l'esport, el que intenten és donar-nos un missatge: fer esport és bo per la salut i podrem estar igual de competitius que els que competien al decatló.



#### **3.8.6. KAPPA**

Kappa, igual que el terme anterior, és una marca per a roba esportiva. Aquesta marca té l'origen de la lletra Kappa de l'alfabet grec. És la desena lletra d'aquest alfabet i té un valor de 20 en el sistema de numeració grega.

Aquesta lletra no adopta cap significat especial en la marca esportiva, simplement adopta la forma de la lletra per a fer més imaginatiu el logotip.



Lletra kappa **Kk**

#### **3.8.7. NIKE**

**Nike** és una marca de roba esportiva. La seva etimologia prové del grec (*Niké*) que fa referència a la deessa de la victòria.

Niké, segons la mitologia grega, va ser una divinitat, filla de Pal·lant i d'Estix. Personificava la victòria en el combat i la competició. Com a tal, sembla que al principi va ser un sobrenom d'Atena, però més endavant es va convertir en company de la deessa.

La seva intervenció va ser decisiva perquè els Olímpics poguessin vèncer als Titans, i Zeus, en agraïment, la va adoptar.

Era representada com una donzella alada que porta una palma i una corona de llorer. Els romans la coneixien amb el nom de Victòria.

Phil Knight va impulsar a l'empresari a confeccionar un material esportiu, i Carolyn Davidson al 1971 el va dissenyar. Des dels Jocs Olímpics d'Amsterdam de 1928, a les medalles olímpiques apareix la figura de Niké amb una figura de llorer.



Deessa Niké

### Relació amb el producte:

**Nike** confecciona tant per roba esportiva com militar perquè la victòria es vegi reflectida en la seva "lluïta", es a dir, d'aquesta manera guanyaven els que portaven aquest logotip. Aquesta marca s'ha anat expandint i actualment forma part d'altres teixits.



### 3.8.8. PANDORA

**Pandora** és una marca de polseres que fa referència al mite de Pandora.

Segons la mitologia grega, Pandora va ser la primera dona i va ser creada pels déus per castigar els homes. Els déus l'havien dotat de virtuts. Es va casar amb Epimeteu, germà de Prometeu.

Pandora va obrir una caixa que li havia donat Zeus, aquesta contenia tots els mals, va ser aleshores quan aquests es van escampar per tot el món. L'únic que va quedar dins la caixa va ser l'esperança.

El mite diu que Zeus, per castigar a Prometeu, li va dir a Hefest que fabriqués a la primera dona. Quan va acabar de fer-la, Zeus li va posar de nom Pandora i tots els déus li van donar virtuts. Zeus li va donar una capsa per a Prometeu dient-li que hi havien tresors.



Pandora obrint la caixa

Prometeu, que no es refiava de Zeus, li va dir al seu germà Epimeteu que guardés la clau de la capsa.

Poc temps després, Epimeteu s'enamorà de Pandora i al cap d'un temps es van casar. Pandora era molt curiosa, per aquest motiu, un dia mentre Epimeteu dormia, li va agafar la clau i va obrir la caixa. De l'interior en van sortir tots els mals, es diu que tots els que hi ha actualment al món van sortir de la caixa. Quan Pandora es va adonar del que havia fet, va tancar la capsa però l'únic que va quedar dins va ser l'esperança, per aquest motiu es diu que l'esperança és l'últim que es perd.

### Relació amb el mite:

En el mite, cada déu li a concedit una virtut a Pandora fins a crear-la com a símbol de la perfecció. La polsera de **pandora** consisteix en que cadascú és formi la seva polsera creant un disseny personal, de tal manera, igual que van fer els déus amb Pandora, nosaltres fem amb la polsera.



## 3.9. NOMS DE BOTIGUES

Passejant pel carrer també es poden veure botigues amb referents clàssics, a continuació en veurem uns quants exemples:

### 3.9.1. ACROPOLIS CAFÉ [Situada a Pozoblanco (Còrdova)]

La paraula *Acrópolis* prové del grec (*Akros*) que significa “extrem” i (*polis*) que significa “ciutat”, i fa referència a la part més alta d’una ciutat.

Amb la intenció de tenir una millor defensa, els primitius pobladors van traspasar les seves vivendes a sobre d’elevacions naturals del terreny.

Amb el temps, aquesta zona elevada es convertia en el nucli a partir del qual s’anava desenvolupant el creixement urbà.

D’aquesta manera van néixer ciutats com Atenes o Roma, les quals van ser resultat de la unificació de





set poblats situats als turons. Degut a la situació privilegiada, les acrópolis solien tenir els edificis més emblemàtics, com els temples o places de reunió (àgora), i en elles es celebraven els actes més importants.

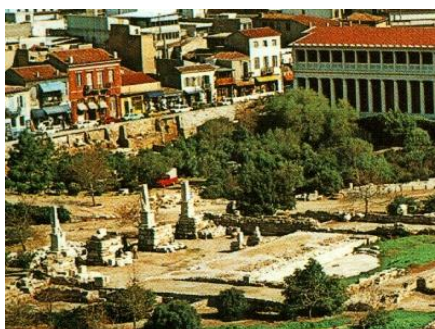
L'acròpolis més conegut és el d'Atenes, el qual inclou el Partenó.

### 3.9.2. LLIBRERIA ÀGORA [La Garriga (Barcelona)]

L'àgora era la plaça pública de les ciutats - estat gregues (*polis*). Era el centre cultural, comercial i polític. Les assemblees dels ciutadans es realitzaven al mateix recinte. Van sorgir després de la caiguda de la civilització micènica. Van ser una part essencial de la construcció dels antics estats grecs. Les primeres àgores les van convocar els reis o els caps més distingits. En general, els grecs construïen les àgores en forma quadrada, amb pòrtics, columnes i galeries.



Homer, per exemple, esmenta la mitològica Àgora d'Aquil·les a Troia.



Àgora d'Atenes

### 3.9.3. ITACA CAFÉ [ Blanes (Girona)]

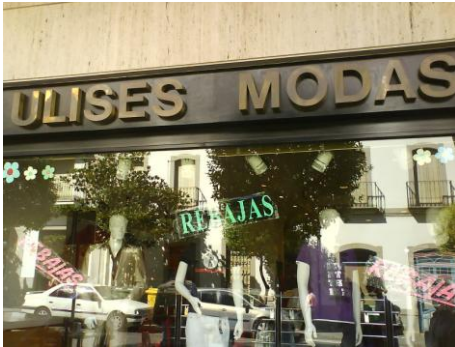
Itaca, en grec modern (*Ithaki*), és una illa del mar Jònic que pertany a Grècia. Aquesta illa és un municipi independent de la prefectura de Cefalonia que es troba situada al nord oest d'aquesta.

Segons la *Íliada* i la *Odissea* d'Homer, aquesta illa era governada per Ulisses, l'heroi grec que va tenir que marxar a la guerra de Troia i va tardar vint anys en tornar a casa.



### 3.9.4. ULISES MODAS [Pozoblanco (Còrdova)]

Ulisses era l'heroi grec, rei d'Itaca, que va participar a la guerra de Troia. Aquest personatge surt explicat a l'apartat **3.7.11 dels vehicles**.



## 4. CONCLUSIONS

Gràcies aquest treball de recerca s'ha pogut constatar que realment la influència del món clàssic està vigent en la publicitat actual. Per aquest motiu, els objectius estipulats en la introducció s'han aconseguit i la hipòtesi inicial s'ha verificat.

Primerament perquè s'ha demostrat que la referència del nom dels productes se'ns dubte és clàssica, i això és degut, segons en la hipòtesi inicial, que el que intenten els publicistes és atraure els consumidors amb el nom d'origen clàssic (etimològic o mitològic).

El títol dels anuncis té la missió de captar l'atenció dels espectadors per tal que aquests continuïn llegint o mirant l'anunci, per aquest motiu a l'apartat 2.5 de la publicitat anomenat *El missatge publicitari*, hi ha un subapartat que explica que el missatge ha de ser recordat pel consumidor, d'aquesta manera, si s'aconsegueix que l'espectador es fixi en el títol, suposadament d'origen clàssic tot i que aquest no ho sàpiga, en ser diferent o curiós, restarà atent durant la pròxima informació que serà la del producte, així que l'estratègia de cridar l'atenció del consumidor serà efectiva.

Tot i així, el segon pas que s'ha intentat investigar en aquest treball, és la relació que hi ha entre els productes i el seu significat. Majoritàriament, si aquest té el referent relacionat amb l'etimologia, la relació serà lèxica. En molts productes han utilitzat només l'arrel del llatí, l'altra part de la paraula ha quedat sense significat perquè no en té, simplement s'ha fet per aconseguir el nom més atractiu, com per exemple: **aquarel**, o **biosan**, totes dues amb una relació molt clara al seu producte, l'aigua **aquarel** amb l'arrel (*aqua*) que significa "aigua", i les tires **biosan** amb l'arrel (*bio*) que significa "vida". Altres han utilitzat combinacions de dues paraules llatines o gregues, on totes dues tenen a veure amb la funció del producte, com per exemple: **actimel** o **androderm**, en el cas d'**actimel**: del llatí (*activus,-a,-um*) que significa "actiu" i (*mel,-is*) que significa "dolçor". I en el cas d'**androderm**: del grec (*andros*), que significa "home" i (*derma,-atos*) que significa "pell".

Alguns altres han utilitzat la paraula grega o llatina sencera, com per exemple: **magnum**, **orbit** o **nivea**. En el cas de **magnum**: (*magnus,-a,-um*) que significa "gran". En el cas

d'**Orbit**: (*orbita,-ae*) que significa “orbita” i en el cas de **nivea**: (*niveus,-a,-um*) que significa “neu”.

Finalment expressions llatines com per exemple la cervesa **delirium tremens** “deliri tremolós” o el dentífric **vademècum** “vine amb mi”.

D'altra banda, els productes relacionats amb la mitologia també són molt diversos. Primerament hi han els que ocupen tot el nom sencer, com per exemple **Flora** de la “deessa Flora”, les melmelades **Helios** del “déu Helios” o congelats **la Sirena** de “les sirenes”. En segon lloc els que tenen dos significats diferents i que units formen una única paraula, com per exemple els xiclets **trident** que provenen del llatí (*tres tria*) i (*dens,-ntis*) “tres dents” que significa “trident”.

Tot i així, a diferència dels productes relacionats amb l'etimologia que tenen la relació lèxica, en la mitologia la relació són les qualitats positives dels personatges mitològics. És curiós veure com posen el nom d'aquests personatges als productes, els mateixos publicistes anuncien aquestes qualitats en relació aquest, per exemple, quan anuncien la **venus** de gillette, a l'anunci sempre diuen: “per sentir-te com una deessa”. O en el cas del **fiat ulyse**: “si estàs disposat a fer un gran viatge i a viure grans aventures...”. Per aquest motiu, si sabem la relació del nom del producte amb el referent ens imaginem la situació, com em va passar amb **fiat ulyse**. Cada vegada que el veia el relacionava amb Ulisses i només per això, el nom del cotxe ja queda en la memòria. Per això, si s'associa el nom del producte amb el referent és més fàcil recordar-te'n, però com passa en molts casos que no se'n té consciència, els publicistes intenten formar noms que obliguin al consumidor a recordar-lo.

Per aquest motiu, la hipòtesi inicial està verificada i es pot dir amb tota certesa que els publicistes utilitzen els noms d'origen clàssic pels seus productes per a cridar l'atenció del consumidor. Per això, tot i que no ho sembli, cada vegada estem més rodejats per les llengües clàssiques.

En relació al treball de camp, vam estar onze setmanes utilitzant el bloc de Clàssics a la romana per penjar exercicis relacionats amb aquest treball de recerca. Les activitats les penjàvem diumenge i els alumnes tenien tota la setmana per anar elaborant-les. Aquestes

activitats eren de tot tipus, majoritàriament els posàvem el nom d'alguns productes que ja havíem fet prèviament i havien de buscar la relació que tenien amb el món clàssic, aquestes activitats els causaven més feina, ja que s'havien d'entretenir a buscar la informació i després a redactar-la, però majoritàriament les seves explicacions prèvies a informar-se eren bastant coherents, tot i que sempre hi ha excepcions.

Altres activitats eren endevinalles, aquestes han estat les més efectives perquè segons ells eren unes de les activitats més divertides, ells mateixos es feien la competència per veure qui endevinava abans la paraula. En el cas de **magnum**, l'objectiu era saber si dominaven bé els adjectius i si els sabien identificar, per aquest motiu, tot i tenir altres gelats com **maxibon** o com la marca **frigo**, van saber distingir i a la vegada buscar adequadament la paraula exacta.

Una de les altres activitats que causava molts dubtes era la de buscar l'intrús. Aquesta consistia en posar quatre productes i havien de dir quin d'ells no tenia cap relació amb el món clàssic. D'aquest tipus d'activitats hi havia dos exercicis, el primer tenia tots els productes coneguts, com: **neutrex**, **valor**, **axe** i **titanlux**. El producte intrús era **Axe**, però com que semblava provenir del llatí, és van pensar que la paraula no llatina era la xocolata **valor**, així que més del 50 % dels alumnes en aquesta activitat van posar prèviament a buscar la informació que l'intrús era **Valor**, tot i que una proporció més petita van encertar posant que era **Axe**. La veritat és que aquesta paraula al principi d'elaborar el treball també va ser un intrús per mi. Al principi pensàvem que provenia del llatí, però després de buscar-lo vam veure que provenia de l'anglès i que significa "destral".

El segon exercici que vam posar d'aquesta mena no tenia fotografia, els alumnes havien de buscar-la si no sabien de què es tractava. En aquesta activitat vam inventar-nos un nom que tingués la terminació semblant als productes amb el referent clàssic. La majoria dels alumnes van saber distingir entre els quatre productes quin era l'intrús. Els productes eren: **taurus**, **invictus**, **voltius** i **papyrus**. Tot i que alguns van dubtar primerament entre **papyrus** i l'intrús, que era **Voltius**.

En totes les activitats sempre hi són presents tres passos:

el primer és el d'escriure el que ells creien, i majoritàriament tots s'acostaven bastant a la solució. Després els fèiem buscar la informació, i finalment fer un raonament de la seva solució amb la seva hipòtesi inicial.

La veritat és que no els ha costat tant respondre les preguntes com ens pensàvem, al principi creïem que no se'n sortirien però la veritat es que entre tots ho han fet molt bé. Segurament els de quart d'ESO han estat els que han tingut una mica més de dificultat, ja que és el seu primer any en aquesta assignatura, però la seva progressió del principi d'elaborar les activitats al final de fer-les, ha estat positiva.

En relació a la publicitat, amb els alumnes de clàssiques s'ha pogut constatar que realment aquesta s'utilitza per cridar l'atenció del consumidor utilitzant els seus productes amb els referents clàssics. Això significa que tot i que aquests alumnes tenen una base d'aquesta llengua, molt pocs saben que el nom de tots aquests productes provenien del llatí i del grec, per dir quasi ningú. Per aquest motiu, cal dir que la publicitat utilitza aquest recurs per cridar l'atenció no solament dels que entenen el significat del nom del producte sinó també per aquells que no tenen consciència del referent.

## 5. OPINIÓ PERSONAL

Amb aquest treball de recerca he après molt, mai m'hauria imaginat que tants productes tindrien el nom de referència clàssica (etimològica o mitològica).

Quan em va tocar decidir el treball pensava que seria una bogeria fer aquest tema perquè de fet, només m'havia fixat amb uns quants productes i pensava que quedaria molt curt, però després de decidir-me i començar a fer la recerca, em vaig adonar que podria sortir un treball molt interessant per la varietat de curiositats que té.

D'altra banda, m'ha agradat molt compartir la meva experiència amb els alumnes de clàssiques, sobretot perquè han mostrat tot l'entusiasme del món cap a ell a l'hora de fer les activitats del bloc i per animar-me en tot moment quan més estressada estava.

Han estat uns mesos de molta feina i dedicació, però opino que han valgut la pena pel resultat obtingut del treball, el meu objectiu del principi era investigar aquests productes i veure si realment la referència del seu nom era clàssica, però sempre havia tingut els meus dubtes pensant en si realment estava perdent el temps, ja que el seu referent podia ser clàssic o ser simplement una casualitat. Però després de buscar, mirar anuncis i informar-me vaig veure que realment aquest treball no era una pèrdua de temps i que, com diu el seu títol “ Tots els mots porten a Roma...”

## 6. BIBLIOGRAFIA I WEBGRAFIA

- Diccionari il·lustrat VOX Llatí - Català / Català – Llatí. Larousse editorial, S.L.
- Diccionario manual VOX Griego clásico - español. Edición Vigésimoprimer. Barcelona, 2008.
- Grimal, Pierre. *Diccionari de mitologia grecoromana*. Edicions Paidós, Barcelona, 1997.
- Diversos autors. *Llatí 1 batxillerat*. Grup edebé, 2008.
- Diversos autors. *Llatí 2 batxillerat*. Grup edebé, 2008.
- Diversos autors. *Principios de publicidad y marqueting*. Editorial Pirámide, Madrid, 1992.
- Colomer, Rosa i Tomàs, Remei. *Grec 1 batxillerat*. Edicions Castellnou. Barcelona, 2008.

<http://www.abacus.es>

<http://www.actimel.es/>

<http://www.alpina-watches.com>

<http://www.antonioapuig.com>

<http://www.aquanatic.com>

<http://www.aristo-watch.de>

<http://www.asics.com>

<http://www.astrociencia.com>

<http://www.biosan.net>

<http://www.bodegasescudero.com>

<http://www.calypso-watches.be>

<http://www.canon.es>

<http://www.catena.ch>

<http://www.certina.com>

<http://www.chevrolet.es>

<http://www.citroen.es>

<http://www.cliorevista.com/>

<http://www.cofresco.net>



<http://www.danone.es>

<http://www.decathlon.es>

<http://www.delirium.be>

<http://www.electrolux.es>

Encarta biblioteca 2006 DVD

<http://www.grupov.es>

<http://www.hyundai.es>

<http://www.imaginarium.es>

<http://www.kappa-sport.net>

<http://www.kronos.es>

<http://www.lancia.es>

<http://www.lasirena.es>

<http://www.latoja.com>

<http://www.luminarc.com>

<http://www.mallorcaweb.net/masm/Tau.htm>

<http://www.markarina.com/danone-cambia-bio-por-activia/>

<http://www.minervawatches.com>

<http://www.mundo-geo.es/>

<http://www.nestle.es>

<http://www.nike.com>

<http://www.nissan.es>

<http://www.nivea.es>

<http://www.olympus.es>

<http://www.omegawatches.com>

<http://www.opel.es>

<http://www.optilux.es>

<http://www.politus.com>

<http://www.quercus.es/>

<http://www.quiereatucorazon.com>

<http://www.quo.es/>

<http://www.renault.es>

<http://www.scoda.es>

<http://www.spontex.es>

<http://www.sanex.es>

<http://www.sony.es>

<http://www.taurus.es>

<http://www.thierrymugler.com>

<http://www.titanlux.com/>

<http://www.toyota.es>

<http://www.trident.es>

<http://www.vitaldent.com/>

<http://www.valor.es>

<http://www.vitalinea.com>

<http://www.volvocars.com>

<http://www.wikipedia.org>

<http://www.windows.ucar.edu>

<http://www.xtec.es/recursos/classica/index.htm>

<http://www.yoguractivia.com.ar>

# ANNEXOS

**ANNEX 1: TAULES DE PRODUCTES**

ALIMENTACIÓ	COSMÈTICA I PERFUMERIA	ELECTRODOMÈSTICS I ORDINADORS
Actimel	Androderm	Athlon
Activia	Angel	Electrolux
Aquarel	Armonia	Canon eos
Aquarius	Cutex	Fenix
Bio de Danone	Durex	Olympus
Biosan	Estivalia	Airis signum
Delirium tremens	Herbal	Sony
Dioro baco	Hydrocean	Taurus
Dulciora	Lactovit	
Friigo	Lavanda	
Flora	Magno	
Helios	Nivea	
La sirena	Sanex	
Magnum	Vademécum	
Maxibon	Venus	
Orbit	Vitaldent	
Pescanova		
Starlux		
Trident		
Valor		
Vitalinea		

NETEJA I LLAR	REVISTES I CÒMICS	RELOTGES
Ajax	Audio clásica	Alpina
Elena automatica	Clío	Aquanatuic
Kalia	Geo	Aristo
Luminia	Quercus	Calypso
Neutrex	Quo	Catena
Optilux	Achille talon	Certina
Poltius	Acanum	Consul
Pronto	Elektra	Enigma
Spontex	Evangelion	Festina
Vim	Mercurio	Kronos
Albal	Orion	Lotus
Duralex	Papyrus	Minerva
Luminarc	Promethea	Omega
Pyrex		

VEHICLES	ALTRES
Citroen palas	Abacus
Chevrolet captiva	Decathlon
Chevrolet kalos	Imaginarium
Fiat ulyse	Kappa
Ford focus	Meccano
Hynduai atos	Nike
Hyundai matric	Pandora
Lancia ypsilon	Titanlux
Lancia phedra	
Nissan micra	
Opel astra	
Renault clio	
Renault modus	
Scoda favia	
Scoda octavia	
Toyota prius	
Volvo	

**ANNEX 2: ACTIVITATS I RECURS DE COMENTARIS DEL BLOC CLÀSSICS A LA ROMANA** (Els comentaris de més avall elaborats pels alumnes, estan extrets del bloc de clàssiques, a causa de la quantitat de comentaris que hi ha no s'han pogut corregir les faltes d'ortografia, es demanen disculpes per l'escriptura)

**ACTIVITAT 1** (Setmana del 12 d'octubre)

Segurament tots coneixereu l'*Aquarius*, l'*Aquabona* i el iogurt *Activia*, i segurament també sabreu que el seu referent és clàssic, ara bé, per quin motiu creieu que li adjudiquen aquests noms als productes?

**Especifiqueu quina part del nom dels productes té el referent clàssic, després poseu el seu significat i finalment penseu en la relació que hi pot haver entre el seu significat i la seva funció.**



**COMENTARIS**

[Júlia](#)

Hola!

He llegit la publicació, i per el que he esbrinat per el meu compte, crec, que en el cas d'Activia, la part que bé d'un referent clàssic és "via" que vol dir "carrer". En el cas d'Aquabona, és aqua el mot que prové d'un referent clàssic i vol dir aigua, que és el producte que patrocina.

I en el cas de l'Aquarius, també es aqua, perquè principalment és un refresc format per aigua.

[beeRtaa](#)

Hola

Jo crec que la relació que tenen els productes amb el nom son els següents:

l'Aquarius: es una beguda formada per aigua.

l'Aquabona: més del mateix, patrocina un refresc, en aquest cas d'aqua.

El iogurt Activia: la paraula sembla que vulgui representar que activia, és actuar, a l'hora que quan te'l prens t'ajuda a fer alló que sempre anomenen...xd

### Mireiaa

El producte d'aquarius prové de la constel·lació que té aquest mateix nom, la constel·lació d'Aquarius. Una constel·lació molt lluminosa. El seu nom vol dir aiguader. Està en una regió anomenada el mar, ja que hi ha moltes constel·lacions relacionades amb l'aigua.

El significat entre el significat i la funció no el sé.

Aquabona, vol dir aigua bona. Amb aquest nom fan que la gent compri més el producte ja que és un nom atractiu.

Activia prové de la paraula activitat, van decidir canviar el nom de BIO a ACTIVIA, ja que aquest últim resulta més descriptiu. El nom va aplicat a aquest producte perquè porta uns ingredients que aporten activitat al cos.

### Ivan

La paraula Activia podria provenir del verb actum (acte) i del mot via (camí).

En quant a Aquabona, podríem dir que està compost per el mot aqua (aigua) i per l'adjectiu bonus, a (bo).

Aquarius, provindria de el mot aqua (aigua).

Crec que posar aquests noms, provinents en part del llatí, es manera de fer bon marketing i buscant noms nous (relativament) i originals.

### Jony

gràcies per la informació d'aquests productes.

Intentaré fer lo millor que pugui:

Pel que fa Activia, buscant al diccionari vol dir actiu i el que patrocina la empresa de iogurts es que aquest iogurt porta activitat intestinal, ja que es un producte natural i digestiu.

Pel que fa amb aquabona,estic d'acord amb la Júlia quan diu que l'arrel aqua es de referent llatí i significa aigua, que es el mateix producte.



Per últim com molt be s'ha dit l'aquarius, també es ve d'origen llatí de l'arrel aqua ja que es principalment format per aigua

### [Elena](#)

Holaa!

Respecte el nom Aquarius, la paraula referent al món clàssic és Aqua, que significa aigua, ja que aquest producte està format per aigua, entre altres components. L'origen d'aquesta paraula prové d'una constel·lació, que s'anomena de la mateixa manera que l'anterior.

La paraula que es refereix en el cas de Aquabona és Aqua, ja que significa també aigua però en aquest cas la caracteritzen com "bona".

En el cas d'Activia, aquesta paraula significa activitat, ja que els productes d'Activia contenen uns ingredients que fan que les persones tinguin una gran activitat durant el dia i es trobin enèrgics. Per això s'anomena així.

### [andreaaa](#)

Hola!

El nom d'ACTVIA, prové de la paraula llatina "activus" (actiu).

AQUABONA prové de el nom "aqua" (aigua) i bona prove de "bonus" (bo).

AQUARIUS és un relatiu a l'aigua, de l'aigua, que és l'intendència de les aigües.

Un petó!

### [Paueet](#)

Lo més important es l'arrel i on es distingeixen mes els mots llatins que apareixen a les imatges.

### [Aina](#)

Aquarius vol dir aiguader. Aquest nom prové d'una constel·lació que s'anomena igual.

Activia vol dir activitat. Amb aquest nom fan que la gent ho compri perquè pensen que els ajudarà amb la seva irregularitat.

Aquabona vola dir aigua bona. Amb aquest nom fan que la gent compri aquesta aigua perquè pensen que es més bona que les altres pel nom.

### abigail

Hola !

activia es la marca-> activia vol dir actiu + via que és carrer i amb el nom de la marca tot junt fa activia. i ens està dient que això fa activar l'intestí.

aquabona-> aqua que es aigua, i si afegim bona fa el conjunt de aquabona.i ens està senyalant que aquest producte és d'aigua bona.

aquarius-> és relatiu de l'aigua. no es aigua mineral/pura si no que conté alguns productes afegits que fan que tingui un gust diferent al de l'aigua normal.

### Maria

Aquabona vol dir aigua bona, li posen aquest nom per tal de que el producte vengui més i cridi l'atenció al comprador.

Activia el nom del iogurt, s'ignifica activitat, i abans era anomenat "bio". Suposo que ho han fet per tal que el producte vengui més amb aquest nom més atractiu.

Aquarius és una altre beguda formada per aigua i d'aquí el nom.

### Andrea

Que curios.. No hi havia caigut... !

### claudia

Hola!

El cas del activia la part que pové del llatí es "via" ja que aquest mot vol dir carrer. Després tenim l'Aquabona i el mot clàssic es "aqua" ja que vol dir aigua i l'aquarios el mot que prové del llatí es també "aqua" ja que es un refresc format per aigua.

No hauria dit mai que tants productes tinguessin noms clàssics.

### Judith

Aquests productes tenen la següent relació amb el seu nom que són:

El conegut refresc "Aquarius" prové del mot "Aqua" i també d'una constelació que té el mateix nom que el refresc.

L'aigua "Aquabona" prové del nom "aqua" en llatí i "bona tot junt vol dir "aiguabona" així fan que el producte atraexi a més clients per que la comprin.

El iogurt "Activia" es diu així perquè els ingredients que porten fan que el organisme sempre estigui en ple funcionament.

### Mireia

Hola!!

La paraula AQUARIUS prové d'una constel·lació que està entre Capricorn i Peixos. I com que té aigua li han posat així.

La paraula ACTIVIA: la part de "via" prové d'una paraula llatina que vol dir carrer.

La paraula AQUABONA crec que es diu així ja que bona part de la beguda és aigua "aqua" i l'altre perquè suposament és "bona".

### Laura

Hola!

La paraula Aquabona, "aqua" es la part que prove del llatí que vol dir aigua i de Aquarius també és "aqua".

I activia és la part de "via" prové llatí que vol dir carrer.

### Elena

El producte aquabona significa aigua bona, es un nom original per el que s'anuncia.

Aquarius també vol dir aigua en llatí i l'última activia que es via i significa carrer.

Cada cop m'adono més que hi han molts productes amb paraules llatines i al principi en pensava que ni haurien molt poques!

### Carla Solà

Holaa!!

Avui no escriure molt, ja que no tinc gaire temps.

Aquarius: és una beguda formada per aigua. (aqua)

Aquabona: patrocina a un producte d'aigua. (aqua)

Activia: significa carrer. (via)

### Elii

Per el que he trobat Activia la part que prove del llatí es "via" que vol dir carrer.

Aquabona: "aqua" es un mot que prove del llatí i vol dir aigua.

el cas de l'Aquarius es igual que el del producte anterior ja que l'Aquarius esta fet amb aigua.

Mai m'hi havia fixat que aquests productes tenien un referent clàssic.

### oriol

Aquarius prové de la constel·lació, el seu significat es aiguader. D'aquí que en alguns dels seus anuncis, al final d'aquests surti dita constel·lació formant el nom del producte.

Aquabona vindria a dir AIGUA BONA, basant-se en la publicitat.

Activia prové del mot via, d'aquí que en l'anunci es mostri el camí que seguirà el producte quan ens el menjem i el bé que ens farà i ens sentirem.

### Laia

Activia, significa actiu. Aixó ho podem relacionar amb el iogurt ja que és un iogurt que el que vol aconseguir es dona activitat intestinal.

Pel que fa a Aquabona està formada per dos mots llatins: Aqua, que vol dir aigua, y Bona que vol dir Bo. Per tant aquí l'empresa que fabrica aquest producte el que vol és donar una millor imatge amb el nom.

I per últim Aquarius: la seva arrel clàssica també es aqua(aigua), ja que és una beguda formada bàsicament amb aigua.

### Laia

Aquesta entrada ha estat suprimida per l'autor.

### Manon

Hola!

En els casos d'Aquabona i Aquarius, la part amb referent clàssic es el mot Aqua, que significa Aigua. Els dos productes tenen part de la seva composició aigua, en el cas de Aquarius o simplement el producte es aigua, en el cas d'Aquabona.

Pel que fa Activa, la part que té referent clàssic és via, que te com a significat camí.

### Ousama

Hola!!!

be el que eh trobat sobre aquets productes esel següent:

-Activia: "via" es la part que be del llatí i significa carrer.

-Aquabona: "aqua" es la paraula classica i significa aigua.

Aquarios:"aqua"es el nom que prove del llati ja que es un refresc format per aigua.

me quedat sorpres perque soc una persona que habitualment prenc aquarius i activa i mai me donat comte aixi dons a partir dara mi fixare mes.

### Paueet

Per el que he trobat Activia la part que prove del llati es "via" que vol dir carrer.

Aquabona:"aqua" es un mot que prove del llati i vol dir aigua.

el cas de l'Aquarius es igual que el del producte anterior ja que l'Aquarius esta fet amb aigua.

Mai m'hi havia fixat que aquests productes tenien un referent classic. Per el que he trobat

Activia la part que prove del llati es "via" que vol dir carrer.

### Paueet

Per el que he trobat Activia la part que prove del llati es "via" que vol dir carrer.

Aquabona:"aqua" es un mot que prove del llati i vol dir aigua.

el cas de l'Aquarius es igual que el del producte anterior ja que l'Aquarius esta fet amb aigua.

Mai m'hi havia fixat que aquests productes tenien un referent classic. Per el que he trobat

Activia la part que prove del llati es "via" que vol dir carrer.

### Nil

Hola,

Activia és un adjectiu

actiuus, -a, -um, al qual s'hi ha afegit una altre paraula, "via" que vol dir camí.

Aquabona prové del nom en llatí "aqua" que vol dir aigua i de l'adjectiu "bona" que vol dir

bo. Aquarius: també prové del nom "aqua" en llatí vol dir aigua.

Adéu!!

## **ACTIVITAT 2** (Setmana del 19 d'octubre)

Alguna vegada haureu menjat gelats a l'estiu, no? N'hi ha un que fa molts i molts anys que és al mercat, la procedència del seu nom és llatina i és un adjectiu de la primera classe, sabeu quin és?



Un cop l'hagueu esbrinat, **diguen què significa el mot llatí. Creieu que hi ha alguna relació entre el gelat i el significat del seu nom?**

## **COMENTARIS**

### [Paueet](#)

Dins de les marques dels gelats, una de les seves varietats és el gelat Magnum (de llatí Magnus, -a, -um) que exalta la mida del gelat en aquest cas, gran. És un treball molt interessant!

### [Nil](#)

Hola !!

El gelat pot ser el Magnum i la marca Frigo.

Magnum: vol dir gran.

Frigo vol dir fred, i com que els gelats són freds, aquí hi ha la relació.

Adéu!!

### [Ivan](#)

L'adjectiu és "Magnum" que en llatí vol dir gran, serviria per, com ha dit el Pau, exaltar el sabor del gelat o lo bo que és respecte la competència.

### [Elena](#)

Crec que el gelat del que estem parlant és el Magnum, que és una paraula d'origen llatí i significa Gran. Prové tal i com ha dit el Nil de la marca Frigo.

### Júlia

La marca de gelats que jo he trobat es la marca "magnum, que vol dir gran" i en aquest cas donaria una bona propaganda a l'hora de vendre el gelat.

### Ousama

hola!

El gelat del qual tenim que esbrinar crec que es MAGNUM que significa gran además prové de la compañía frigo la cual también es una palabra clásica que significa fred.

### Adrià

L'adjectiu és "magnum" (que vol dir gran).

Es deu dir així per a demostrar que és millor que els altres.

### Laia

La primera paraula que se'm ha ocorregut relacionada amb els gelats i també amb el llatí és Magnum: una marca molt coneguda de gelats.

Magnum amb llatí significa gran, i així ho podem relacionar amb el sabor del gelat.

### Jony

Tant els gelats com l'adjectiu es Magnum, que vol dir gran.

com ja s'ha dir forma part de la empresa frigo(fred)

### claudia

La paraula "Magnum" prové del llatí que vol dir gran que es pot relacionar amb el sabor del gelat o per fer propaganda. Bé de la marca Frigo. Que i pot haver una mínima relació amb el gelat!

### Manon

El nom de la marca hem sembla que es "magnum".

D'aquesta manera demostra la seva superioritat davants les altres marques.

[Mireia](#)

Hola!

Jo crec que la paraula que busquem és magnum una marca de gelats que en llatí vol dir gran.

També crec que la relació gelat-marca, és a l'hora de fer propaganda de la maraca així directament hi posen un adjectiu gran.

[Elena](#)

Després de pensar, crec que es magnum que com be an dit els companys vol dir gran i aixó o podriem relacionar en que aquests gelats són bons. A més també es per fer cometenca amb els altres gelats.

[Judit](#)

El nom de la marca relacionada amb els gelats crec que es Magnum. Vol dir gran, que probe del llatí.

Sort amb el treball trobo que es interessant.

[Elii](#)

El nom de la marca de gelats crec que es "magnum" que en llati vol dir gran. Han fet servir aquest nom per fer propaganda ja que es un adjectiu que be es pot referir al bon sabor que te aquest gelat o la mida que te.

[Mireiaa](#)

Crec que el gelat al que et refereixes és el Magnum, que és de procedencia llatina.

Magnum vol dir gran.

[andreaaa](#)

Dins les marques dels gelats destaquem una MAGNUM, aquest nom en llatí és Magnus.-a-um, que vol dir gran.



[abigail](#)

El gelat és magnum que en llatí vol dir gran. Suposo que l'hi han posat aquest nom com dient que és el millor.

[Judith\\*](#)

MAGNUM!

En llatí es l'adjectiu magnus,-a,-um que vol dir gran.

També tenim FRIGO que vol dir fred.

I la relació del Magnum amb els gelats es refereix a la mida del gelat, que són grans, i frigo amb els gelats es perquè són freds els gelats.

[beeRtaa](#)

Crec que el gelat es 'magnum' que els seu significat llatí és GRAN.

m'agrada el treball que fas.. espero que et surti bé i sembla força interessant.

[Killian Aubà](#)

De la marca de gelats i "polos" de que estem parlant deu ser el MAGNUM que vol dir gran. també te una companyia amb que competeix, que s'anomena FRIGO, que significa fred.

[Judith](#)

Hola

Jo crec com la resta dels meus companys tal com ho han dit que el gelat pot ser MAGNUM que vol dir una cosa gran. I també estic d'acord amb el Nil que un altre que la seva marca pot ser FRIGO que vol dir fred.

Adèu!

[oriol](#)

Magnum, el seu significat vindria a ser GRAN.

[Alex Alemán](#)

Magnum vol dir gran, això queda clar, però jo he trobat una altra que seria Frigo, també una marca de gelats: Frigor significa fred com ha substantiu, però suposo que van preferir treure la r i deixar-lo només amb Frigo.

**ACTIVITAT 3** (Setmana del 26 d'octubre)

Benvolguts clàssics,

aquesta setmana us toca esbrinar quina és la procedència del xiclet **Orbit**, que segur que tots heu menjat alguna

vegada, i dels congelats **Pescanova**.



**Indiqueu quina és la seva referència clàssica i la relació que s'estableix amb el producte.**



**COMENTARIS**

[Jony](#)

orbit es un mot en llatí que significa òrbita, però una vegada més utilitza les clàssiques per millorar la estètica en la publicitat.

pel que fa pescanova el referent clàssic hauria de ser on fica "4 rodajas a la romana"

[Aina](#)

Orbit: del llatí "orbita, -ae" significa òrbita. L'expressió entrar en òrbita reflectiria totes aquelles sensacions i emocions que prometen els publicistes de la marca.

Pescanova: del llatí "piscare" (pescar) i "nouus, -a,-um" (nou, recent). Aquesta marca de peix congelat garanteix que és un producte recent i fresc.

### Elena

Orbit significa orbita en llatí i pescanova prové de la paraula pescaire i significa pescar i nova, en llatí és nouus.

Amb aquests dos noms, crida l'atenció al comprador.

### Judith

Hola

La marca de ciclets Orbit prové del llatí de la paraula "orbita,-ae" significa òrbita. El que ens vol dir aquest xiclets es que entrem en orbita es el que ens volen dir els publicistes perquè comprem els xiclets.

La marca de baretas Pescanova prové en llatí de la paraula "picarepciscis" (pescar) i de la paraula nova nouus,-a,-um (nou) Ens vol a arribar dir que el peix es fresc i recent.

Adèu

### Ivan

Orbit vindria del llatí orbita, per exaltar el seu sabor, i Pescanova provindria del mot piscare i nova, de alguna manera indirecte ens diu ue el producte encara q sigui congelat es recent.

### abigail

hola!

La procedencia del xiclet orbit prové del llatí: erbit->vol dir orbita.

I la procedencia de pescanova també es del llatí:

pesca-->prové de pescar.

nova-->prové de nou/recent.

### Nil

Hola!!

Començaré pels xiclets:

Orbit: provè del llatí "orbita,-ae"

que vol dir òrbita. No trobu la relació.

Ara el producte congelat:

Pescanova: prové del llatí "piscis,-is" que vol dir peix i "nouus,-a,-um" que vol dir nou, la relació és que aquesta marca vol fer referència a que el seus productes congelats de peix són nous/recents.

Adéu!

### [Maria](#)

En llatí orbit vol dir orbita, se suposa que et volen fer veure que en menjar un xiclet orbit entres en orbita i que la sensació que et dona es fora del comú.

La paraula pescanova està derivada de dos mots, pesca (piscare) i nova (nouus) això reflecteix que el peix de la marca pescanova és fresc.

### [Judit\\*](#)

xiclet ORBIT: prové del llatí "orbita,-ae" i vol dir òrbita. I la relació del nom amb els xiclets no trobo la relació.

Congelats PESCANOVA: prové del llatí "piscis,-is" que vol dir peix, i de "nouus,-a,-um" que vol dir nou. I la relació del nom amb els congelats és que pescanova és un producte de peix nou.

Amb aquests dos noms el que fan és cridar l'atenció del client i així millorar la publicitat.

### [Ousama](#)

hola!

he estat buscant i eh trobat que orbit es una paraula llatina que significa orbita.

Pescanova que en llatí es pescaire significa pescar i nova.

Un cop mes sorpres per els mots classics que em trobo dia a dia en aquest blog.

### [Killian Aubà](#)

orbit es una paraula en llatí que significa orbvita, que en aquella epoca s'anomenava orbita,-ae.

el congelats pescanova, sinçgnifica pescar, i recent; es a dir, piscare, i nouus,-a,-um.

### [Adri](#)

Orbit en llatí significa orbita, i la relació es que aquest chiclet et fa sentir unes sensacions que no son normals.

Pescanova, pesca vol dir pescar en llatí piscare, i nova en llatí es nouus, i significa recent es a dir peix fresc.

#### Carla Solà

Orbit, prové de la paraula llatina òrbita.

Pescanova, també prové del llatí i significa pescar i nova per això han posat la traducció i els hi ha sortit la paraula pescanova.

La veritat és que cada vegada em donc compte de que utilitzem moltes paraules que provenen del llatí!!

#### max

hola, orbit ve del llatí i significa orbita i pescanova no ho se del tot però juraria que ve del mot pescaire , que significa pescar i nova es nou.

#### Judit

Orbit probe de la llengu llatina, que vo dir orbita.

I Pescanova també probe de la llengua llatina que vol dir piscare (pescar).

Ja portem moltes paraules de productes i de coses que probenen del llatí avera si surten mes.

#### Laia

Orbit prové de la paraula llatina "orbita, -ae" que significat òrbita. Suposo que aquest nom el podem relacionar amb els diversos gustos que tenen els diferents xiclets i les sensacions que aquests ens donen.

Pescanova té dos referents clàssics: pesca i nova.

Pesca: la paraula llatina és "piscare" que sginifica pescar. Nova amb llatí es "nouus, -a, -um" que significa nou.

Amb això ens volen fer entendre que el peix es nou, recent i fresc a la vegada.

Cada cop, em sorpren més la quantitat de paraules que provenen del llatí.

### Manon

Orbit es un mot llatí que significa orbita, i pescanova es la fusió de dos paraules llatines que signifiquen pescaire i nova.

Amb aquest noms criden l'atenció de futurs clients.

### Adrià

El nom d'orbit ve del llatí (orbita) i a aquest producte se li ha posat aquest nom perquè per el que sembla els noms classics criden més la atenció de la gent.

En el cas de pescanova, el nom ve de pesca, i es fa servir aquest nom ja que esta relacionat amb la pesca.

### Laura

Per la informació que he obtingut crec que la paraula "orbit" en llatí significa orbita. I pescanova és la traducció: del llatí "picaire" que vol dir pescar i "noouus" que vol dir nou.

### Montse Solà

Orbit ve del llatí i significa òrbita. En la publicitat utilitzen aquestes paraules per a fer el producte més atractiu i que el relacionin.

Pescanova que l'han fet a partir de la paraula pesca i nova de procedencia llatina.

Amb aquestes coses és quan te'n dones compte de que el llatí te'l trobes dia a dia!

### Júlia

Orbit prove d'un mot llatí que significa orbita.

I pescanova, prove del llatí "piscare" que vol dir pescar i "nous" que vol dir nou.. així suposo que volen venir a dir que és un producte acabat de pescar, fresc.

### Elena

Orbit es un mot llatí que significa orbita i pescanova significa pescar i nova ( suposo que es refereix a peixos frescos)

Aquets dos noms cirdan molt l'atenció dels compradors i més si saben que volen dir.

Gràcies per aquesta rescerca, ara sabem dos productes més llatins.

### Mireia

Orbit prové de la paraula òribta i crec que li diuen així ja que quan et menges un xiclet d'aquesta marca sembla que estiguis en un altre món.

I pescanova prové de les paraules:

-Pesca (en llatí piscaire).

-Nova (en llatí nouu).

Aquesta manera de relacionar paraules d'origen llatí amb paraules noves és per poder vendre més productes.

### Eli

Orbit es un mot llatí que vol dir orbita.

I Pescanova també prove de la llengua llatina que vol dir piscare(pescar)nova seria nouus que vol dir recent!

Cada vegada anem descobrint mes paraules que provenen de referents classics!

### claudia

Hola!

no sabia que orbit i pescanova també siguessin uns clàssics! He investigat i he trobat que orbit prové de la paraula llatina que vol dir òrbitai pescanova vol dir piscaire.

Merci per aquesta noticia!

### Mireiaa

Orbit és un mot llatí que té el significat d'òrbita!

Pescanova vol dir pescar i nova.

### Jessicaa

Orbit vol dir Orbita, vol dir que les sensacions que et donen no son iguals a les altres.

Pescanova vol dir pescar i nouus, -a,-um (nou, recent).Aquest marca de peix es segurament per que es garanteix la qualitat del producte.

Déu!

[oriol](#)

orbit- del llatí "orbita"-ae.

Significaria experimentar noves sensacions amb el xiclet.

pescanova- pescar i nova, supos, qe vindria a significar que es peix portat a taula recent pescat.

#### **ACTIVITAT 4** (Setmana del 2 de novembre)

Benvolguts clàssics,

aquesta setmana va de déus. Molts de vosaltres coneixereu la marca *Helios*, adjudicada a la mermelada i als tomàquets, i *Dioro Baco* adjudicat al cava.

Simplement **heu d'especificar quin déu és el que protagonitza aquestes marques i perquè creieu que se li adjudica aquest nom al producte.**

*Pel que fa a la relació amb el producte, no hi ha una resposta clara i única, deixeu anar la vostra intuïció i la vostra creativitat.*



#### Tomate frito, Salsa de tomate y Pisto



#### **COMENTARIS**

[Jony](#)

Hola

El déu Helios se'l personifica amb el sol i es per això que la relació que trobo es que igualment que necessitem el sol per viure, ja que ens dona calor,llum,etc...

també es necessari aquesta marca de mermelada i tomaquet que són vitals...possiblement



és un recurs per cautivar al client.

Pel que fa al cava de la marca Dionís Baco, jo ho relaciono ja que aquest déu es el deu del vi, inspirador de la locura i l'extasis, és per això que el producte vol o preten que seguim el model del déu Dionis i ens prenguem aquest cava per sentir la mateixa bogeria o "extasis" que el déu grec.

### Alba

Hola,

Com molt bé ha dit en Jony, és probable que hagin donat aquest nom al producte donat que Helios és el déu del sol, i aquest és necessari per fer créixer les plantes, com ara els tomàquets i les fruites.

En quant a Dionís (en grec) o Bacus (en llatí), és el déu de les bacanals, de la disbauxa, etc. Probablement aquest sigui el motiu per qual han donat el seu nom al cava, un producte que conté alcohol i se sol beure en celebracions i dies festius...

Bona feina!

Adéu

### Jessicaa

Classiqueruus!

Helios es el nom del Déu del sol, te relació amb el producte ja que crec que el sol ens dona llum, claretat...etc i també fa créixer les plantes.

Dionis baco crec que te relació amb la cava ,per que potser es el Déu del vi o alguna cosa relacionada.

Avee!

### andreaaa

Hola

Helios és el déu del Sol, i pot estar relacionat amb que el Sol és necessari per poder viure.

Amb l' altra marca Dionís o Bacus pot ser el déu del vi, i per això pot estar relacionat amb el l'alcohol.

Bona sort amb el treball.

### [Aina](#)

Helios era el deu que s'encarregava del Sol. Com el Sol ens dona energia per començar el dia, aquesta mermelada ens be a dir que si la mengem ens donarà energia per tot el dia. Bacco era el deu del vi. Suposu que com el Cava porta alcohol li han volgut posar aquest nom.

### [Ivan](#)

Helios, és el deu representatiu del Sol, en relació amb el producte... no hi trobo gaire relació només una deducció "llunyana": amb el nom de Helios suposan què és refereix al Sol, podem deduir que es refereix a que no están fets de maneres artificials? En quant a Dionís Baco, és el deu del vi i de la festa, la relació amb el producte seria les "similituds" que tenen el vi i el cava, o que també es per festa.

### [Elena](#)

Aquesta entrada ha estat suprimida per l'autor.

### [Mireiaa](#)

El deu Helios s'identifica amb el déu del Sol. La relació no la veig gaire clara amb la marca del producte... Tot i això estic d'acord amb el que diu l'Alba, el sol es necessari per fer créixer les plantes i el toàquet o la fruita amb que es fa la mermelada ha crescut amb el sol...

### [abigail](#)

Hola!

segons Helio és el deu del sol, i suposo que li han possat aquest nom és perquè el sol dona vida a les plantes i entre elles es el tomaquet amb la qual cosa el fa créixer. per altre banda el cava dioro baco és una marca de cava amb la que tots vevem fer algun mutiu de celebració, i putser el deu del vi té a veure amb alguna cosa.

### [Elena](#)

Holaaa!

Segurament van anomenar d'aquesta manera el producte per Helios, que era el déu del sol i suposadament s'anomena així perquè el sol el que feia era fer que les plantes créguessin,

de la mateixa manera que ho fa avui dia. Respecte el producte Dionís, aquest és el déu del vi i per tant, està relacionat amb l'alcohol.

### Elena

Holaaa!

Segurament van anomenar d'aquesta manera el producte per Helios, que era el déu del sol i suposadament s'anomena així perquè el sol el que feia era fer que les plantes creïessin, de la mateixa manera que ho fa avui dia. Respecte el producte Dionís, aquest és el déu del vi i per tant, està relacionat amb l'alcohol.

### Albert

L'hi han donat aquest nom perquè Helios es el déu del sol! I li han ficat aquest nom al producte, perquè ens volen dir que ja que sense el sol nosaltres no podríem viure, doncs el producte és el mateix, sense Helios no podríem viure.

Dionis i bacus, son els déus del vi, i el vi es una beguda alcòlica que et provoca un cert extasi i descontrol si n'abusas... i el cava rep aquest nom perquè es una beguda alcòholic i se sol beure en celebracions i festes.

### Judit\*

El déu Helios és el déu del sol i amb els productes Helios la veritat no hi trobo cap relació... però el déu Dionís Baco pot ser el déu del vi i per tant te tota la relació el nom que l'han posat amb el vi.

### Judit\*

Si continues així t'ensortires i molt bé i del treball de reserca t'anirà molt bé i sortirà un bon resultat, segur que serà un magnífic treball de reserca que hi haurà tot tipus d'informació!

Ànim!!

### Judith

Hola!

Helios és el déu del Sol i crec que se'l relaciona perquè el Sol és necessari per tal de fer créixer els les plantes com els tomaquets i les fruites.

El cava anomenat Dionis Baco és el déu del vi i crec que es per aquest motiu que aquest cava està relacionat amb l'alcohol.

### Elena

La marca de mermeladas Helios be del deu heios que era deu el sol i es pot realacionar com que no es pot viure sense el sol doncs amb aquesta marca tampoc.

El cava de la marca Dionís Baco, era un deu del vi. Això fa que els consumidors si o saven si fixin mes.

### oriol

Baco era la deessa del vi, i d'aquí l'enomenament del cava, tot i ser un altre tip de beguda alcohòlica.

Helios, deu del sol, es pot relacionar a que sense un element com el sol seria impossible la vida, y sensar el producte aquets doncs tamos es podria viure!

### Elii

Crec que li an donat el nom de Helios a aquest producte ja que Helios és el déu del sol i es pot relacionar que sense el sol no hi hauria vida i no podrem viure i amb aquesta marca tampoc.

i el cava de la marca Dionis Baco aquest es el deu del vi per això pot estar relacionat amb l'alcohol.

### Nil

Hola!

Com molt bé han dit els meus companys el cava Dioro Baco, té el seu nom gràcies el déu llatí Bacó que era el déu del vi i la festa.

Pel que fa a la salsa de tmàquet Helios té el seu nom gràcies al deu del sol del mateix nom Helios que prové del grec.

### Júlia

En la mitología grega, Helios, que en grec vol dir "Sol" i se'l personifica amb això.

Jo crec que la marca és diu aixi, porque ho ajunten amb que el sol, es una manera de tenir llum i és una font natural, i volen dir que els productes de aquesta marca són elaborats de

manera natural.

Dionís Baco, déu del vi inspirador de la bojeria ritual i l'extasis, el posen com a nom d'un cava, per voler-te expressar que és una de les millors marques, que aquest cava et fa sentir la mateixa bojeria o extasis per al cava.

#### Ousama

Holaa!!

Li han donat aquest nom perquè Helios es el deu del sol ja que sense el sol no podria haver vida a la terra.

#### Killian Aubà

Baco i Helios eren deus, un era el deu del sol(Helios) i l'altre(Baco) era el deu del vi.

#### Adrià

Jo crec relaciona la marca Dionís Baco (marca de vi)ja que era el deu del vi.

I per el que fa a l'altre no acavo d'entendre perquè es fa servir aquest nom.

#### Adri

Pot estar relacionat amb el Déu Helios que es el Déu del Sol, la relació amb el producte pot ser que el Sol es necessari per viure.

### **ACTIVITAT 5** (Setmana del 9 de novembre)

Hola clàssics!

Aquesta setmana toca un exercici una mica diferent, primerament us posaré quatre productes, un d'ells no té cap referent clàssic.

L'exercici consisteix en què descobriu quin és l'intrús, ara bé, cal que seguiu uns passos:

- 1. Poseu a prova la vostra intuïció, poseu a primera vista quin nom dels productes següents creieu que no té l'origen clàssic.**
- 2. Busqueu l'origen del nom dels productes i finalment poseu si us havíeu equivocat o no.**

Els productes són:

- **Neutrex** (producte de neteja)



- **Axe** (desodorant)



- **Valor** (la xocolata)



- **Titanlux** (marca de pintura)



## **COMENTARIS**

### Mireiaa

L'Andrea creu que el producte que no té origen clàssic és "Titanlux", en canvi jo, la Mireia, crec que és "Valor".

després de fer la recerca hem descobert que estavem equivocades:

-Neutrex prové del llatí “neuter, -tra- -trum” que vol dir ni l’un ni l’altre i l’”ex” significa la procedència. La marca ha escollit un nom que per la seva acceptació més actual defineix la principal característica del producte: gràcies a la seva composició d’elements d’origen neutre aquest llegiu protegéis els colors i no espatlla els teixits.

-Titanlux prové del grec "titau" , gegant mitològic i del llatí « lux, -cis », és a dir llum.. el nom de Titanlux significaria alguna cosa semblant a “ una llum tan gegant i de tan poder com la dels titans”.

-Valor prové del llatí “valor” que vol dir preu. Segurament li van posar aquest perquè la xocolata té molt de valor ja que és molt bona.

Les marques que nosaltres pensaven si que tenen origen clàssic, en canvi "axe" no en té.

### Nil

Hola!

El producte intrús que em pensava era Axe i diria ,que si no m'he equivocat buscant l'he encertat. I els altres productes volen dir:

Neutrex: prové del llatí "neuter,-tra,-trum" que vol dir neutre i vol dir que aquest producte està fet amb productes neutres.

Valor: prové del llatí "valor,-oris" que vol dir força.

Titanlux: Prové del grec "titan" que vol dir gegant i del llatí "lux,-is", tot junt vol dir gegant de la llum.

Adéu!

### abigail

Jo estic duptant en dos productes el de AXE i el VALOR, pero suposo que és el de AXE.

Llavors em vaig decidir buscar i vaix trobar que les maques: NEUTREX, VALOR,

TITANLUX, si que provenen del llatí per tant la marca que no té res a veure és AXE.

### Elena

Sense mirar l'origen dels productes, crec que el que no té origen clàssic és Valor.

Al fer la recerca, estava equivocada, ja que he descobert que l'origen de Valor és clàssic, de la mateixa manera que Neutrex i Titanlux. El producte Titanlux; Titan és d'origen grec, ja que es refereix a una paraula de gran tamany. Neutrex és d'origen clàssic i prové del mot neuter. I Valor, prové del mot Valor-oris, del llatí vulgar, que vol dir ser fort. Per tant, Axe és el producte que no és d'origen clàssic.

### Jessicaa

La Jéssica creia que l'intrús era "valor" i la Maria creu que és "Axe" i així és. Neutrex prové del llatí "neuter, -tra- -trum" que vol dir neutre.

Valor prové del llatí "valor" que significa preu.

Titanlux prové del grec "títaiu" que és un gegant. I "lux" que vol dir llum.

### Aina

La xocolata Valor prové del llatí "valor, -oris" que significa força.

La paraula Neutrex prové de "neuter, -tra, -trum" significa "ni l'un ni l'altre".

Titanlux prové del llatí "lux, -cis" que significa llum.

El que no és una paraula llatina és la paraula Axe.

### Jony

Jo pensava que el producte intrús era valor ja que a primera vista pensava que no era llatí però després de buscar m'ha adonat que l'intrus era AXE, ja que que neutre: vol dir neutral, ni l'un ni l'altre,

Titanlux prové del grec : "titau" que era un gegant mitològic i per últim valor que prové del llatí amb significat de "preu".

### Paueet

Jo penso que el producte intrús es la xocolata Valor, al final veure si es cert o fals.

Els productes:

Neutrex- neutre,-tra,-trum, que significa ni l'un ni l'altre, procedencia.

Valor - "valor, -oris", vol dir Xocolata Negra.

Titanlux - "lux, -cis", vol dir llum.

He pogut comprvar que l'intrús es el desodorant Axe.

Molt interesant aquesta activitat!

### Judith

Jo crec que el producte que no prové del llatí "AXE", i crec que he encertat la pregunta.

Neutrex prové del llatí "neuter,tra,trum"que voldirneutre.

Titanlux prové del grec "titau"que vol dir gegant i del llatí "lux-is" vol dir gegant de la llum

Valor prové del llatí "valor" que vol dir preu

Adèu

### Juδιτ\*

Jo crec, desde el punt de vista dels productes i els seus noms, el que no té l'origen clàssic és la xocolata VALOR.



- AXE: "AXIS,-IS" vol dir, tauler.
- TITANLUX: "TINTAN,-ANIS" que vol dir Tità i "LUX,-LUCTIS" que vol dir llum.
- NEUTREX: "NEUTER,-TRA,-TRUM" que vol dir cap dels dos, i "EX o E" significa la procedència.

Tots els meus companys diuen que es AXE però jo crec que es VALOR el que no és del origen clàssics, nosee!

Segons la meva busqueda l'he assertada!

adéu!

### Júlia

Jo crec que la paraula que no té origen clàssic es "valor"

Jo he trobat que neutrex, ve del llatí "neuter, -tra, -trum i significa ni un ni l'altre.

Titanlux, en canvi és d'origen grec, "titau" i del llatí, "lux" que voldria dir, llum.

Valor, he trobat que ve del llatí i vol dir preu.

Jo, que pensava que la paraula que no venia d'un origen clàssic era valor, ha resultat ser "axe", ja que no en te.

### Carla Solà

Jo creia abans de buscar l'informació que el producte intrús era AXE.

Llavors de buscar-lo he pogut observar que tenia raó ja que la paraula AXE prové de Sudàfrica.

LA paraula AXE significa el següent: Eix, no sé del cert si ho he buscat bé o no, però hem sembla que sí.

El que en podem treure d'aquest exercici, és que la major part de les coses quotidianes que utilitzem provenen del llatí.

### Adri

Crec que el producte que no té cap referencia clàssica, es el desodorant Axe.

Més tard he buscat la referencia de cada producte i he trobat això:

Neutrex: en llatí "neuter, tra-trum" que vol dir neutre, ja que aquest llegiu esta fet amb productes neutres que no espatllen els teixits.

Titanlux: prove del grec "titau", que vol dir gegant, i "lux,-cis" que vol dir llum, es a dir gegant de llum.

Valor: prove del llatí, "valor" que significa preu, encara que també fa referència a la paraula, força.

Del producte "Axe" no he trobat cap informació, i per tant es el producte que no te cap referència clàssica, que es el que jo creia abans de buscar l'informació.

### Laia

Així mirant tots aquests noms per sobre crec que l'intrús es "Valor". Ara toca fer la recerca:

- Neutrex: prové "neuter, -tra, -tum" i significa neutre. Donan-li aquest nom al producte el que volen es fer-nos entendre que la composició de Neutrex no espatlla las nostres peces de roba.

-Valor: prové de la paraula llatina "valor" que significa preu. Crec que li van posar aquest nom perquè el relacionesim amb el valor de la xocolata relacionat amb el preu i la qualitat d'aquesta.

-Titanlux: prové de "titau" (grec) i era un gegant mitològic. "-lux" significa llum.

Per tan després de fer la recerca he vist que m'he equivocat i que no era Valor la paraula intrusa sinó Axe.

### Adrià

Jo crec que el producte que no té origen clasic es l'AXE.

El producte Neutrex ve del llatí, i el de titanlux també ("titan-" vol dir gegant; i "-lux" llum, per això els dos noms juns formen: "llum gegan").

La marca Valor, també té un origen classic, i vol dir preu.

Encara que avanç agüés triat l'AXE com a producte que no tenia origen classic per intuició, al final ha resultat que tenia raò.

### Ousama

Hola!!!

La marca de productes que crec que no te origen del llatí es "axe" i despres de les recercas que e fet e descubert que era veritat.

Despres de buscar e descubert que :

Neutrex: es una paraula en llatí que (neuter)-tra -trum que significa ni l'un ni l'altre.

Titanlux: es una paraula en llatí que prove del mot (titau) que es un gegant mitològic.

Valor: es un pot que en llatí es (valor) que significa preu.

Finalment després d'aixo he vist que tinc rao i que axe no es un mot clàssic.

### [Killian Aubà](#)

La meva primera idea de la paraula intrusa eren dues; valor o titanlux.

Pensava aquestes per que m'ha semblaven molt exegerat (titanlux) i molt "modern" valor, però després de remanar per la web i buscar aquestes dues paraules, m'he adonat que estava ben equivocat, i ara ja sé quina és la paraula intrusa.

Titanlux: s'ha forma amb dues paraules, una llatina,i una grega. La paraula llatina es lux; que significa llum, i la paraula titan, que és la paraula grega, vol dir gegant.

Valor: prové del llatí i significa valor, el preu d'algun objecte i/o producte. està lligada, segons jo, amb el valor que té la xocolata com a producte.

Neutrex: venen de dues paralles llatines, neuter; que significa cap dels dos, ni un ni l'altre, i la paraula ex; que significa procedencia.

Així, finalment ens queda la paraula Axe, que és l'intrusa.

### [Elena](#)

Jo crec que el producte que no te cap origen clàssic és Titanlux.

Neutrex prové del llatí i vol dir neutre. Suposo que es deu voler significar que tots els productes son neutres.

Valor també prove del llatí i significa preu. Li han posat aquest nom perquè els consumidor sapiguen que es una xocolata que té valor.

Titanlux prové del grec i significa gegant de la llum. I els productos ho hauran associat en que aquestes pintures tenen lluminositat.

Pel que he pogut comprovar és que la paraula intrusa és Axe que no te cap origen ni llatí ni grec. Havia pensat que seria una de les paraules que si que serien prosedents del llatí pero pel que veig m'he equivocat.

Molt bona activitat!

### Eli

Hola! La Claudia i la Eli creiem que el que no prové del llatí és la xocolata valor.

Hem trobat a internet els següents productes:

Neutrex prové del llatí que vol dir "neuter, -tra, -trum" significa ni l'un ni l'altre.

Valor es un clàssic que significa preu i bé de "valor".

titanlux és una paraula clàssica que prové de "titau" que vol dir gegant i "lux" que vol dir llum.

Aquesta es la cerca que nosaltres hem fet i hem descobert que el producte que no té cap referent clàssic és axe tot i que nosaltres pensavem que era valor.

Merci!

Adeu!

### Desi

Jo crec que el producte que no te el origen classic es axe, no se ven be perque crec que es aquest pero no ho se, es un nom una mica raro i que no te sentit.

Per lo que he pogut trobar es un desodorant que es va llençar a sud-africa en el 1974, i buscant els altres nom m'he adonat de que tenia rao:

Neutex: Paraula que prove del llati, que vol dir "ni l'un ni l'altre"

Titanlux: paraula que prove del grec, i col dir "una llum com la dels titans"

Valor: Paraula que prove del llati, i vol dir "preu".

Un peto

### Manon

Jo crec d'entrada que el producte intrús que no te origen clàssic es "Neutrex".

- Titanlux, es una paraula formada per "titan" que es en la mitologia grega una divinitat gegantina, i "lux" que vol dir llum en llatí.

- Valor, prove de la paraula "valor" que significa preu.

- Neutrex, el producte que em pensava que era l'intrús, esta format per "neuter" paraula que significa neutre, ni l'un ni l'altre, i "ex" que significa desde algun lloc, una procedencia.

L'únic producte que no he trobat significat es "Axe". Així, que estava equivocada ja que creia que el producte intrús era "Neutrex" i resulta el que no té un origen clàssic es "Axe".

### Laura

Jo crec que el producte que no té origen clàssic és "Valor".

He fet una recerca sobre el origen dels noms i el que he trobat a sigut:

-Neutrex: que en llatí vol dir "neutre" que vol dir ni l'un ni l'altre i "ex" significa la procedència.

-Valor: signica "valor" i vol dir preu.

-Titanlux: la paraula prové del grega "titau", que rea un gegant mitologic, i del llatí "lux", que vol dir llum.

La conclusió que he tret jo sobre la recerca és que axe és el que no té origen ja que no he trobat cap resultat del seu origen clàssic. Per tant la marca que jo havia pensat si que té origen clàssic.

### oriol

Jo crec que el producte intrús seria Axe.

Titanlux- "lux" vol dir llum. Titan del grec -titau.

Neutrex prové del llatí "neuter"-neutrex i-ex doncs vindia a explicar d'on ve.

Valor- del llatí, el seu significat es el preu o calitat de les coses.

El producte intrús es Axwe.

### Mireia

Primerament penso que el producte intrús és l'axe (el desodorant), però també dubto de la xocolata Valor. Però em quedo amb l'AXE.

Neutrex: Prové del llatí "neuter, -tra,-trum" que vol dir ni l'un ni l'altre i "l'ex" vol dir la procedència.

-Titanlux: titan- prové de grec "titau" que és gegant i "-lux" que prové del llatí "llum".

-Valor: prové del llatí, que vol dir preu.

És a dir que la paraula intrúsa és axe. Ja ho havia fet bé !! =>

### **ACTIVITAT 6** (Setmana del 16 de novembre)

Benvolguts clàssics,

aquesta setmana us toca una petita endevinalla: És una **marca d'electrònica** destinada sobretot a les televisions, només us diré que té quatre lletres i la primera no és una



vocal.

Poseu de quina marca es tracta i quina relació trobeu entre el producte i les clàssiques.

Podeu posar primer el que creieu i després verificar-ho, serà divertit!

## **COMENTARIS**

### Paueet

Només veure l'entrada he tingut un presentiment, jo crec que es SONY.

Etimologia: Del llatí "sonus, -i", so o soroll.

Els televisors d'aquesta marca són molt coneguts i tot tipus de aparells eletronicis

### Albert

La resposta es... SONY!

I la relació que te amb el llatí es que el nom sony va ser escullit com una mescla del llatí sonus, que es l'arrel de les paraules sònic i soroll.

### andreaaa

Hola llegin les pistes el primer que he pensatha sigut SONY, i un cop buscada la seva etimologia he descobert que si,era cert. Sony prové de "sonus" que signifa so.

### Elena

La marca electrònica de la que s'està parlant és Sony, que és una barreja del llatí "sonus", en que el seu significat és soroll.

### Mireiaa

La marca que jo penso és SONY.

Ara havent-la buscat m'he adonat de que sí que ho és, sonus. Que vol dir "so".

### Jony

L'incògnit es la marca Sony i aquesta és la relació amb les clàssiques

El nom SONY va ser escollit com una mescla del latí sonus, que és l'arrel de les paaules sònic y só.

### Maria

En la primera que he pensat a sigut sony, però m'imaginava que no ho era perquè no em sembla una paraula llatina. Però buscant he descobert que és una barreja entre llatí i anglès. Del llatí "sonus" que és l'arrel de les paraules sònic i so. I de l'anglès han agafat "sunny" que és assolellat i "sonny" que vol dir nen.

### Nil

Hola!

La marca em sembla que és Sony.

Prové del llatí "sonus,-i" i vol dir so. Suposo que la relació és que les televisions tenen so, i per això el nom.

Com que no sabia quin podia ser, he buscat directament a veure quin era.

Adéu!

### Judith

Hola

He pensat un electrodomestic que crec que és SONY i veeritablament es cert aquesta marca prové del llatí "sonus" que significa soroll

Adeu

### Jessicaa

Crec que el producte es Sony i es així;sony prové del llati sonus que vol dir soroll o so.

Suposo que la relació fa referencia als o que trasmet la televisió.

Ave!

### Ivan

Hola!,

La marca és Sony provinent del mot llatí "sonus" (so - soroll).

[beeRtaa](#)

pues jo sincerament, no sabia de quina marca electrònica era xd, pero e buscat i finalment m'ha sortit SONY, que del llatí s'anomena 'sonus', identificant-se amb el so i el soroll.

[jυδιτ\\*](#)

Al llegir les pistes, marca de televisió, 4 lletres només i no comença en vocal, m'ha vingut de seguida al cap SONY! I ho he comprovat en internet posant marques de televisions i només hi havia aquesta de 4 lletres i que no començés en vocal.

SONY prové de la paraula llatina "SONUS,-I" que vol dir so. I la relació que hi veig el nom amb tots els aparells electrònics que tenen aquesta marca, incluit la televisió, és que tots els aparells produeixen so.

Adéu!

Cristina a sigut molt divertit fer això i a sigut una bona idea => Ho podries fer més, perquè ho contestem amb més ganes per veure qui és el primer qui ho resol =>

[abigail](#)

La marca és [[sony]].

Està relacionada amb el llatí per que sony vol dir [sonus].

[Júlia](#)

La marca que crec que estem parlant, crec que és Sony, que ve del llatí "sonus" i vol dir soroll!

un peto!

[Mireia](#)

La marca que ens demanes és Sony, que prové del mot llatí: "sonus" - que vol dir so o soroll

[Manon](#)

Crec que la marca d'electònica es la Sony, parula llatina que prové del llatí "sonus" que vol dir soroll.

adéu!



### [Carla Solà](#)

Doncs jo crec que la marca és sony, ho he pogut saber nomès amb les pistes, ja que crec que són força evidents.

llavors he buscat a internet la paraula sony, i sony és una paraula que provè del llatí que significa sonus.

### [Laia](#)

La primera marca en que hem pensat els dos ha estat Sony.

Prové del mot clàssic "Sonus" que suposem que deu tenir alguna relació amb so o soroll.

Adri Prado & Laia Closa

### [Judit](#)

La marca que tenim que endevina, jo crec que es Sony. Es una marca molt coneguda, ja que fa mols aparells.

### [max](#)

al principi el primer que em venia al cap era MIRÓ però e investigat i crec que es tracta de SONY.

SONY ve del llatí i significa "so, soroll".

un saludu classiquerus

### [Killian Aubà](#)

la marca que he pensat des del principi, ha sigut la marca Sony, i buscant, buscatçnt per internet, i veient la resta dels comentaris, que estavan d'acord amb el que jo pensaba, he trobat que la marcaque seria la resposta de l'endivinalla;

SONY que ve de la paraula sonus

### [Desi](#)

Jo quan el llegit que nomes te 4 lletres i la primera no es vocal la primera que m'ha vingut al cap a sigut SONY, i e anat buscant per internet havera si provenia del llati o del grec, i he trobat que prove del llati, i vol di "so" ja que tots els apatells que tenen aquesta marca tenen "so" com per exempla una radio, la tele.....

molt bo aquest exercici, m'ha agradat fer-ho i buscar informacio, havera sii entre tots

[Ousama](#)

holaa!!!

la marca que busquem despres de fer una serie de consultes crec que es "Sony" un mot que prove del llatí de la paraula sonus que vol dir (so-soroll)

[Laura](#) 16 de novembre de 2009 15:16 \_

Només veure que teina quatre lletres m'ha vingut el cap la marca Sony i perquè el seu origen ve del llatí "sonus" que vol dir soroll!

[Montse Solà](#)

Jo crec que la marca és SONY. Aquesta paraula prové del llatí (sonus) que significa soroll. Penso que la relació que tenen es que els electrodomèstics Sony ,generalment, es basen en imatge i SO i d'aquí han tret el nom.

[claudia](#)

Hola! llegint la noticia juntament amb les pistes he pensat que podria ser SONY.Després per assegurar-me e cercat una mica he vist que anava per bon camí, Sony singnifica so! mercí per la noticia i les pistes!

ADEU!

[Elena](#)

Primer de tot el primer que se m'ha passat per el cap a sigut samsung, pero la pista deia que era una paruala de 4 lletres i després he pensant amb SONY que es una de les marques mes conegudes de televisions.

Sony és una paraula que be del llatí "sonus" que significa soroll. Te relació ja que aquest electrodomèstic es basa amb l'imatge i sobretot amb el so o depend el soroll.

Molt bona activitat, diferents de les altres!

[oriol](#)

La marca electrònica es SONY del llatí-sonus(so).

[Aina](#)

És la marca SONY. La seva etimologia és del llatí "sonus, -i" que significa so.

Ave!!

[Adrià](#)

La marca és sony (que vol dir so).

### **ACTIVITAT 7** (Setmana del 23 de novembre)

Hola clàssics!

Aquesta setmana pujem una mica el nivell de dificultat, no tindreu la fotografia del producte, i com l'altra vegada haureu de descobrir quin és l'**intrús**.

Aquí van els productes:

- *Taurus*

- *Invictus*

- *Voltius*

- *Papyrus*

Passos a seguir:

1. Intuir quina creieu que no és la paraula llatina.
2. Assegurar-vos-en, buscant els possibles referents.
3. Posar els vostres resultats.

### **COMENTARIS**

[Elena](#)

Taurus prové del llatí "Taurus", que vol dir toro.

Sol invictus prové del llatí i vol dir "el sol invicte" o, Deus Sol Invictus ("el déu sol invicte") és un títol religiós romà que es va aplicar a tres divinitats de diferent caràcter durant els últims segles de l'Imperi Romà: El Gabal, Mitras i Sol.

Papyrus prové del llatí i significa "paper", alhora prové del grec antic πάπυρος.

Per tant, la paraula intrusa és Voltius, la que creïem des d'un principi.

Elena i Mireia

### [Paueet](#)

Jo crec que l'intrús es Papyrus.

Taurus - Etimologia: Del llatí "taurus, -i" < del grec "ταῦρος", toro.

Invictus - Etimologia: Del llatí "inuictus,-a, -um", invicte, mai vençut.

Papyrus - Etimologia: Del llatí "papyrus, -i", papir < del grec "πάπυρος".

La paraula untrusa es Voltius.

### [Aina](#)

Taurus vol dir toro. Sol Invictus és un títol religiós que es va posar a tres divinitats de diferent caracter durant els últims segles de l'imperi romà. Papyrus vol dir paper. Crec que la paraula que no és llatina és "voltius".

### [andreaaa](#)

Al principi creia que la paraula que no era llatina era Voltius.

Taurus prové del llatí "taurus" i vol dir toro. "Sol Invictus" vol dir "sol invensible" .

"Papyrus-i", vol dir papir.

Al final va resultar que la meva suposició sobre que "Voltius" no era una paraula llatina era certa.

### [abigail](#)

Hola

penso que la paraula que no té res vaure és: voltius.

Taurus: es una marca de electrodomestics, que en llatí és taurus.

invictus: es una moneda que vol dir:el déu sol invicte és un títol religiós romà que es va aplicar a tres divinitats de diferent caràcter durant els últims segles de l'imperi romà.

papyrus:significa "papir", ahora prové del grec antic πάπυρος.

per tant la paraula intrusa és voltius.

### Albert

La paraula intrusa és voltius, ja que taurus vol dir toro i invictus és el deu del sol romà, i papyrus prové del mot papir en llatí.

### Jony

Jo crec que Voltius es la paraula intrusa, després de cercar els diferents significats:

Taurus: toro

Invictus: invicte, títol romà

Papyrus: Papir

comprobo que voltius no he trobat cap significat per tant no te origen clàssic.

Es la paraula intrusa!

### Jessicaa

La jessy creu que la paraula intrusa és papyrus i la Maria creu que és Voltius.

Em buscat el significat d'aquestes paraules i; Taurus i vol dir toro.

Papyrus s'ignifica papir i prové del llatí i del grec. I per últim invictus prové del llatí i vol dir invicte.

Jessy i Maria.

### beeRtaa

Jo crec que la paraula intrusa és : Voltius, i he pogut comprovar que era cert, ja que taurus s'ignifica toro, invictus amb dos significats; ("el sol invicte") o Deus Sol Invictus ("el déu sol invicte") on es va aplicar a tres divinitats: El Gabal, Mitras i Sol.

Papyrus s'ignifica papir, on tots aquest provenen del llatí, menys com ja he dit: Voltius.

### Judith

Hola

Jo crec que la paraula intrusa es Voltius

La primera paraula "Taurus" prové del llatí i vol dir bou

Invictus prové del llatí i voldir "sol invicte" es a dir Déu del Sol, prové d'un títol religiós humà que es va aplicar a tres divinitats durant els segles de l'Imperi Romà: El

Gabal, Mitràs i Sol

Papyrus prové del llatí "papir" prové del grec πάπυρος papyrus

Tal com havia intuït la paraula intrusa es Voltius

Sort amb el treball

Adéu

### Nil

Hola!!

Al principi la paraula intrusa creia que era papyrus. Però després, buscant, he trobat que no, que la paraula intrusa és voltius.

Ja que Taurus és una marca d'electrodomèstics i el seu nom procedeix del llatí "taurus,-i" que vol dir toro.

Invictus és el nom d'un joc i el seu nom prové del llatí "inuictus,-a,-um" que vol dir mai vençut.

Papyrus és una revista i el seu nom prové "papyrus,-i" que vol dir paper(paper).

Adéu!!

### Killian Aubà

taur·us -ī; significa toro.

invictus; significa mai vençut

papyrus; significa paper, que és una espècie de paper.

així que l'intrus que jo he trobat, i crec que està bé, és el producte de la marca voltius

### max

buscant informació, i gràcies al gran món d'informació que proporciona internet he pogut descobrir la paraula intrusa, que és voltius.

adeuu!!

### oriol

Jo crec que la paraula intrusa seria Voltius.

-Taurus prové del llatí, la traducció seria "bou".

-Invictus també prové del llatí, la traducció seria "invicte".

-Papyrus prové a diferència dels dos primers, del grec, la traducció seria paper.

La paraula intrusa per tan es "voltius".

### Adrià

El nom taurus ve del llatí: toro.

Invictus, també probé del llatí: invicte (mai vençut).

Papyrus també és un nom d'origen clàssic, ja que probé del grec i vol dir paper.

Per el que fa a voltius no té un origen clàssic.

### Carla Solà

Jo creia que la paraula intrusa, era Voltius, la veritat és que no sé el perquè i cercant-ho he pogut observar que la meva intuïció ha estat molt encertada, ja que:

taurus significa toro.

Invictus és el nom que rebia el Déu del sol.

Papyrus significa alguna cosa relacionada amb paper. LA única que quedava era aquesta que és Voltius.

Gràcies i que vagi molt bé!

### Ousama

hola!!!

crec que la paraula intrusa es papyrus però al investigar vaig veure que mequivocava per els següents motius:

Taurus: es un mot llatí que significa toro.

Invictus: es un mot llatí que significa vençut.

Papyrus:es un mot llatí que significa paper.

Finalment la paraula Voltius es el mot intrus.

### Elii

Jo crec que la paraula intrusa es voltius.

-Taurus es una marca de electrodomestics que en llatí vol dir toro.

-Invictus i en llatí vol dir mai vençut.

i Papyrus significa paper.

Per tatnt la paraula intrusa es voltius tal i com jo havia dit!

### Júlia

1. jo crec que la paraula intrusa es voltius.
2.
  - Taurus: que prové del llatí i vol dir "toro"
  - Invictus: prové del llatí i vol dir "invicte", o del Déu sol invicte.
  - Voltius: no n'he trobat cap significat.
  - Papyrus: prové de l'origen clàssic llatí.
3. Jo no sabia quina era la paraula intrusa i n'he escollit un al atzar, i per casualitat a resultat ser aquesta, voltius.

### claudia

hola!

Crec que la paraula que no prové del llatí es Voltius.

He estat investigant i he trobat el següent:

- Taurus és una paraula llatina que vol dir toro.
  - Sol invictus és una paraula llatina que vol dir sol invencible.
  - Papyrus és un clàssic que vol dir paper i també prové del grec.
- Veig que la paraula intrusa ÉS Voltius i anva per bon camí.

### Desi

Jo cria que la paraula intrusa es invictus, pero buscant me adonat de que no tinc rao.

Taurus es procedent del llatí "taurus,a-i" i vol dir "TORO".

Papyrus es procedent del llatí "papyrus,-i" que vol dir "PAPER"

Invictus es procedent del llatí "inucitus,-a,-um" i vol dir "MAI VENÇUT"

estan molt be aquest exercicis.

un peto

### Laia

Així mirant totes aquestes paraules per sobre crec que la intrusa és Voltius, ja que les altres les coneixo més o menys i crec que provenen del llatí:

- Taurus: prové del llatí i significa toro. Actualment hi ha una marca de electrodomèstics que s'anomena així.
- Invictus: està relacionat amb el Deu del Sol. També prové del llatí.



-Papyrus: significa papir o paper. Actualment hi ha una revista que s'anomena així.  
Per tan la paraula intrusa, tal com creia al principi és Voltius.

### Elena

Jo crec que la paraula intrusa es invictus, pero per el que he pogut observar la paraula intrusa es Voltius, ja que taurus s'ignifica toro i es la marca de electridomestics, invictus pot tenir dos significats:"el sol invicte o Deus Sol Invictus (el déu sol invicte i es una moneda i un titol religos romà.

L'altre paraula es Papyrus que vol dir papis en llatí i es una marca de mobles.

La paraula intrusa com he dit abans es voltius.

### Laura

Jo crec que la parula intrusa és papyrus, però he buscat el significat de les paraules i he trobat que:

- Taurus en llatí que vol dir toro.
- Invictus en llatí que vol dir mai vençut.
- Papyrus en llatí que vol dir papir que és com un paper.

Per tant la parula intrusa és voltius i no la que em pensava jo.

### Mireia

Jo crec que la paraula intrusa és voltius.

- Taurus: vol dir toron en llatí.
- Invictus: vold dir invicte (mai vençut, sempre victoriós). però també he trobat que Sol Invictus/Deus sol invictus és un títol religiós romà que es va posar a tres divinitats de diferent caràcter durant els últims segles de l'imperi romà.
- És una planta aquàtica.

És a dir que no m'he qequivocat amb la meva opció inicial.

### Manon

A mi hem sembla que la paraula intrusa és "papyrus", pero això era al principi. Buscant, he trobat que:

- Taurus: es una paraula llatina que significa "toro".
- Invictus: prove de llatí i vol dir "mai vençut".

- Papyrus: significa papir, un tipus de paper.

D'aquesta manera he trobat que la paraula inrtusa es "voltius".

### **ACTIVITAT 8** (Setmana del 30 de novembre)

Benvolguts clàssics,

aquesta setmana us proposo dues endevinalles referents a la mitologia.

Només us diré que són dos detergents, els dos personatges que els representen són de sexes contraris i surten a la **Íliada** d'Homer. Un d'ells el coneixeu molt bé, cal dir que no participa en les batalles.

Seguirem els mateixos passos de sempre:

**1r. El que creieu prèviament, sense buscar la resposta.**

**2n. La vostra resposta un cop hagueu fet la vostra recerca.**

Ànims que ho fareu molt bé!

### **COMENTARIS**

#### [Jυδιτ\\*](#)

Jo crec que són elena i paris. La segona era perquè no sabia quina podia ser més.

Després he descobert que els detergents eren elena: la causa de la guerra de troia, i ajax: són dos guerrers aqueos. Ajax no m'he l'havia imaginat.

L'han posat elena al detergent perquè la elena feia bona olor. I a l'altre ajax perquè el detergent són com els dos guerrers aqueos, lluiten contra les manxes. No li trobu una altre relació.

#### [Paueet](#)

Al començament no tenia nidea de quin podia ser...Havia pensat en Neuitrex però no em sonaba de la Ilíada.

He descobert els dos detergents amb aquests noms:

Ajax:

En grec Αἴας, “de la terra”, Àiax,  
personatge mitològic.

El nom d'aquest heroi guerrer de força colossal, que tot sol feia d'avantguarda de les falanges de l'exèrcit grec, ens diu que es tracta sens dubte d'un producte poderós, que pot amb qualsevol taca per molt difícil que sigui i l'acaba eliminant.

Elena Automatica:

Ἑλένη, Hel·lena, personatge mitològic.

Al llarg de la història el mite de Hel·lena encarna l'univers femení, la lluentor i l'encant del misteri. El paral·lelisme i el missatge de la marca és clar: amb el seu producte la roba quedarà lluent i immillorable.

### [Mireiaa](#)

La única idea que tenim sobre el nom del producte és el nom d'Helena, la marca de detergent. L'altre no sabem quin és.

Helena, segons la mitologia grega, Helena, més coneguda com Helena de Troia, fou la filla de Zeus i Leda, famosa per la seva bellesa. El seu rapte per Paris provocà la Guerra de Troia..

Ajax, és un heroi llegendari de l'antiga Grècia. Fill d'Oileus

En un principi només sabiem el nom de detergent de "Helena", però ara hem vist que són Helena i Ajax.

Andrea P. i Mireia V.

### [abigail](#)

hola,

dons la veritat és que no m'imagino quin podria ser els noms d'aquest detergents, però buscant buscant vaig trobar dos noms, el de HELENA que prové de la mitologia grega, en canvi l'altre és ÁYAX que també prové de la mitologia grega.

Helena era considerada filla de zeus i molts herois anaven darrera ella degut a la seva bellesa.

En canvi Áyax era un heroi,Fill d'Oileus

### Maria

Al principi la veritat és que no sabia ni tenia idea de quin podia ser.

Després, buscant he trobat Ajax, que era un personatge mitològic guerrer i molt forçut. La relació que hi ha amb el producte és que aquest és tan fort i poderós com el guerrer Ajax. L'altre detergent és Helena, altre personatge mitològic, bella, lluenta.. així com volem que quedi la nostre roba després d'utilitzar el producte.

### Elena

Abans de buscar informació he pensat que un dels detergents podia ser Helena, i no en sabia cap altre més.

Quan ho he buscat, he comprovat que un d'aquests és Helena, que és la causa de la guerra de Troia i era un personatge mitològic. L'altre producte és Ajax, que és un heroi llegendari de l'Antiga Grècia.

L'Helena per part representa un detergent que fa bona olor i Ajax que lluita contra les manxes de la mateixa manera que l'heroi.

### Nil

Hola!

Em sembla que, si no m'equivoco, el nom dels detergents són Àjax i Elena.

Àjax:és un personatge mitològic que tenia molta força, i la relació em sembla que és perquè el producte de neteja té tanta força com l'heroi grec.

Elena:és un personatge de la Ilíada, era la dona de Menelau i per culpa de la seva bellesa, la van segrestar i per això es va fer la guerra de Troia, podríem dir que és la culpable de la guerra. Elena a la història representa l'univers femení i la lluentor, per tant la relació em sembla que és que la roba quedarà lluenta com el que significa Elena a la Ilíada.

Adéu!

### Aina

Crec que els dos detergents són:

Elena: Més coneguda com Elena de Troia, també coneguda per la seva gran bellesa. Quan Paris la va raptar va causar la guerra de Troia.

Ajax és un heroi grec.

Crec que han posat el nom d'Elena perquè aquest detergent et deixa la roba suau i bonica

tal i com era Elena. Ajax l'han posat perquè com era un lluitador grec, el detergent lluita contra les taques.

### Jessica

Havia pensat que potser era ariel, però no em sonava de cap relació amb l'illada.

Els detergents crec que són:

Ajax (de la terra): Heroi que feia de guardia l'exèrcit grec.

La relació que crec que hi ha és que es poderós el detergent i treu les taques de al roba.

Elena: Personatge mitològic, que provoca la guerra de troia.

La relació que crec que hi ha és que després de netejar la roba amb aquest detergent es queda amb bona olor.

Ave!

### Ivan

Primer no teníem gaire idea de quin podia ser, pensàvem que tenia que ser nom femení però no ho teníem clar.

Després de buscar hem trobat que un pot ser "Ajax" que és un heroi, un guerrer, l'altre és la marca de detergent "Elena", un personatge també de la Iliada.

Berta Broch & Ivan Linares

### Jony

crec que els personatges són Ajax i Elena.

Ajax era un heroi grec caracteritzat per la seva força i poder que es pot relacionar amb el producte perquè el detergent té les mateixes característiques que heroi ja que es poderós contra les taques.

Pel que fa Elena, va ser un personatge clau en la Iliada i s'el pot relacionar amb el detergent per la bona olor

### Judith

Hola

El noms dels productes que havia mencionat al començament han sigut "Elena" i "Ariel"  
"Elena": Aquest nom del detergent prové de la deessa Helena de Troia, famosa per la seva

bellesa.

Ajax en canvi és un heroi de l'antiga Grècia.

### Adri

Jo en un principi he pensat en Helena, pero l'altre personatge no el savia. Mes tard he buscat l'informació i he vist el següent:

Un dels detergents es Ajax:

que va ser un heroi de Grècia.

I l'altre es Helena com jo havia dit. Helena era la filla de Zeus i tenia una bellesa espectacular.

Adrià Prado

### Adri

En el comentari anterior me oblidat de fer la relació entre els personatges i els productes. En el cas de Ajax es perque era un heroi que lluitava i potser la relació es que el detergent lluita contra les taques. En el cas de Helena es perque era molt bella, i per tant molt neta, etc. i el detergent fan veure que també.

Adrià Prado

### Ousama

holaa!!

mmm no en tinc gaire idea de quin pot ser pero despres de buscar e trobat que:

-Ajax un dels detergents esmentats es un heroi de grecia i l'altre detergent es

-helena filla de zeus.

### Killian Aubà

al principi, jo pensava en la marca Elena, i em sonaba una marca anomenada Ulisses, que resultat que me l'ha he inventada.

al final, les marques de la endivinalle, són: Elena, que crec la relaciono amb la olor i la suavitat de la roba de la filla d'un rei;

i la marca Ajax, que la relaciono amb el rey de Salamina, que crec que li han ficat aquest nom per la força del guerrer més fort després del seu cosí, Aquiles.

### Adrià

Jo al principi creia que eren Helena i Paris, perquè son els únics dels que m'enrecordo.

Però ara que ho he buscat e trobat que he encertat amb Helena, i l'altre és Ajax.

Deuen haver posat el nom d'Helena al detergen perquè devia ser preciosa i devia olorar molt bé.

I en quan a Ajax no se perquè deuen haver posat aquest nom.

### Manon

El primer que m'ha vingut al cap a sigut Ariel, pero no hi trobava relació amb la Íliada.

Llavors he buscat informació, i hem sembla que els dos detergents són:

- Elena: és filla de Zeus, famosa per la seva bellesa.
- Ajax: és un legendari heroi de la mitologia grega.

### Elena

Jo al principi ja n'havia trobat un que era Elena, ja que quasi be tothom sap que es un detergent i un personatge de la llegenda de troya. A més Elena era filla de zeus i era una noia molt guapa.

Després he tingut que buscar el altre i ma sortit que era Ajax que era un heroi de grècia.

### Laia

Creiem que un d'ells, correspon a Elena, l'altre, no ho sabem.

Despres de haver cercat la informació hem trobat que la nostra sospita sobre elena era certa, i l'altre marca de detergent correspon a Ajax.

Ajax era un guerrer això significa que lluitava contre altres persones i això ho podem relacionar amb que el detergent lluita contre les taques.

I Elena va ser la causa de la guerra de Troia perquè era una noia molt maca, que va ser segrestada pels troians. nosaltres deduem que la semblança és que elena era "maca" i amb aquest detergent, la roba també queda maca.

Laia i Max

### claudia

Hola!

La Eli i la claudia al principi sabiem que un dels detergents i que té nom de la mitologia grega era Helena ja que es la filla de Zeus. Però l'altre detergent no sabiem quin era.

Buscan per internet en sapigut que es tractava de Ajax un heroi de grecia.

Esperem que et vagi molt bé el treball.

### Mireia

Primer no en tenia ni idea, però després de buscar, he trobat aquesta informació:

- Helena: també coneguda com helena d'Esparta, era filla de Zeus, va ser raptada per Paris i va provocar la guerra de Troia. En el detergent Elena, li han posat així ja que quan l'acaben de rentar amb aquest detergent queda amb bona olor.

- Ajax: és un heroi llegendari de l'antiga grècia, rei de Salamina, i cosí d'Aquil·les. Crec que li han posat així ja que és fort com l'heroi i no es deixa cap taca.

### Desi

Al principi he pensat en elena, pero l'altra no sabia quin era.

Despres de haver fet una reserca he trobat que els dos detergents son Elena i Ajax.

Li han posat elena perque ella olia sempre molt bé, i al altre li han posat Ajax per que com era un heroi que lluitava, i el detergent tambe lluita contre les taques de la roba.

No se si esta bé, i potser no pensen el mateix que jo, pero es la meva opinio un peto

### oriol

En el primer detergent que he pensat, que m'ha vingut al cap ha estat Helena.

He pensat en Helena de troia, d'on prové la que es coneix com la cultura Helènica(cultura grega).

Rere una petita recerca, he trobat qu l'altre detergent és Ajax, antic heroi de la mitologia grega.

### Laura

El primer nom que m'ha vingut al cap al principi de tot ha sigut Helena.

Despres he buscat a internet i he trobat que apart de Helena, que va ser filla de Zeus i de

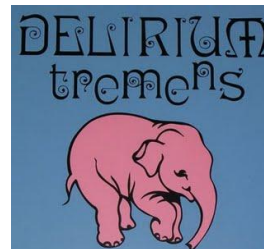


Leda i va ser molt famosa per la seva bellesa, hi ha un altre detergent que és ajax, el qual el nom en la mitologia grega pertany a un heroi de Grècia.

### **COMENTARI 9** (Setmana del 7 de decembre)

Hola Clàssics!

Bé, aquesta setmana us proposo que em contesteu una pregunta. Coneixeu la marca de cervesa *Delirium tremens*? Expliqueu-me què significa aquesta expressió en català i quina relació pot tenir amb el producte. El dibuix de l'etiqueta us ajudarà.



### **COMENTARIS**

[Nil](#)

Hola!

"Delirium Tremens" vol dir vol dir "deliri tremolós", i això vol dir que aquest deliri és provocat per el consum d'alcohol i provoca confusió de realitat i fantasia, per això a l'etiqueta hi ha un elefant rosa.

Adéu!

[Judith](#)

Hola

Aquesta expressió "Delirium Tremens" que significa deliri. Aquest deliri es provocat per la cervesa i pot provocar confusions alhora de consumir-la d'espant i fantasia es per aquest motiu que hi apareix en l'etiqueta de la cervesa un elefant és una visió que podem tenir al consumir-la.

[Jessicaa](#)

delirium tremens vol dir Deliri.

Crec que te relació amb la cervesa perque potser es un efecta que és te després d'haver begut.

[Jony](#)

Hola

Delirium Tremens significa deliri tremolós o extravagant, la relació que pot tenir amb el producte, es que aquesta cervesa quan es consumeix per produir aquesta sensació de deliri o bogeria.

[abigail](#)

Hola

dons mira delirium tremens:significa -> delirio tembloroso.

I segons e mirat s'en diu així degut a que provoca: mal de cap, agitació, tremolors greus, nàusees i vòmits, gran sudoració, somnolència, rampes i fins i tot lucinacions.

[andreaaa](#)

Hola

“Delirium Tremens” vol dir “deliri tremolós”, potser la relació que té amb la beguda alcohòlica és els efectes que provoca les begudes alcohòliques sobre nosaltres. Potser la relació que té amb la imatge és que els passes que fan els elefants provoquen un moviment al terra tremolós.

Molta sort al treball

[Mireia](#)

La marca de cervesa "Delirium Tremens" vol dir deliri temblorós. Crec que quan en veus, tens aquests efectes. La posició en què representen l'elefant crec que és el moment en el que té els efectes d'aquesta beguda alcohòlica i també te fa veure les coses de diferents colors.

[Laia](#)

"Delirium Tremens" vol dir , més o menys, un deliri molt gran. Per tan, aquesta cervesa quan la consumeixes et provoca un gran deliri segurament a causa de l'alcohol.

La relacio del nom amb el dibuix segurament serà la que diu el Nil, tot i que jo no ho hauria pensat mai.

### Adri

Delirium tremens significa deliri tembloros, que es un deliri molt gran provocat per aquesta cervesa, la relacio amb l'imatge es que aquest deliri ens provoca veure coses impossibles, com un elefant,ja que no es veuen gaires tampoc, o un elefant de rosa.

### Mireiaa

"Delirium Tremens" significa "deliri tremolós", una sensació que et causa la cervesa si la beus amb molta quantitat...!

### Maria

El nom d'aquesta cervesa Delirium tremens vol dir deliri tremolós. Suposo que aquest nom l'han escollit per els efectes que pot tenir beure-la. I també en relació amb la imatge, que si bebem cervesa Delirium tremens podem veure fins i tot elefants roses.

### Maria

El nom d'aquesta cervesa Delirium tremens vol dir deliri tremolós. Suposo que aquest nom l'han escollit per els efectes que pot tenir beure-la. I també en relació amb la imatge, que si bebem cervesa Delirium tremens podem veure fins i tot elefants roses.

### Judit\*

DELIRIUM TREMENS vol dir deliri tremolós, i la relació que té amb el producte, és a dir, amb la cervesa i per tant el dibuix de l'elefant rosa, és que la cervesa et provoca uns deliris tremolosos que et fan veure fantasies, com per exemples elefants roses =>

### Paueet

Hola!

"Delirium Tremens" vol dir "deliri tremolós", això vol dir que aquest deliri és provocat per el consum d'alcohol i provoca confusió de realitat i fantasia, per això a l'etiqueta hi ha un elefant rosa.

### Elena

Aquesta expressió vol dir "deliri tremolós", ja que si consumeixes una gran quantita de cervesa et pot provocar deliri, entre d'altres coses.

### Ivan

"Delirium Tremens" en català té diferents significats com a frase feta però si tradueixes les paraules vol dir "deliri temerós", he cercat per internet que té referència amb la tercera fase de quan deixes de veure cervesa...

### Albert

"Delirium Tremens" significa "deliri temerós", i aquest deliri penso que es refereix al elevat consum d'alcohol, on a l'etiqueta podem veure un elefant rosa...

Molt bona!

### Aina

Vol dir "deliri tembloros". Crec que es diu així perquè al veure'tela veus elefants roses i altres alusinacions. L'elefant rosa no és del de Dumbo, quan s'enborratxa?

Ave!

### Elena

Delirium Tremens vol "deliri tremolós", i això vol dir que aquest deliri és provocat per el consum d'alcohol i provoca confusió de realitat i fantasia, per això a l'etiqueta hi ha un elefant rosa, ja que crec que no hi ha cap!

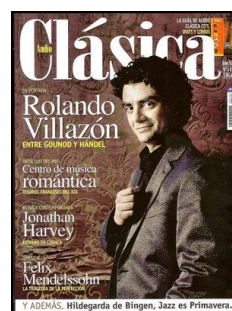
### Killian Aubà

qaest mot en llatí, signifiquen deliri tremolos

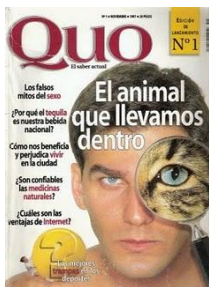
## **ACTIVITAT 10** (Setmana del 14 de decembre)

Hola Clàssics!

Aquesta setmana va d'esbrinar. Quina relació pot tenir la revista **Audio Clásica** i la revista **Quo** amb el llatí?



Primer poseu el que creieu i, després d'haver-ho buscat, poseu la resposta.



## COMENTARIS

### Mireiaa

QUo, si no m'equivoco vol dir "que". Segurament li van posar aquest nom a aquesta revista ja que parla de diferents temes, i van decidir posarli "Que" en llatí a la revista... La revista audio clàssica, és una revista de música i li deurien posar aquest nom perquè parla de música i audio vol dir escoltar...

### andreaaa

Al principi al veure al nom "audio clásica" he cregut que es referia a la música clàssica.

Però un cop he buscat he pogut saber que:

"Audio" prové del llatí "audiō -īs" i és un verb que vol dir "escoltar" . "Clásica" també prové dels llatí "classīcu", i vol dir: pertanyent a l'antiguitat grega i llatina, a la seva literatura, art, cultura.

"Quo" és un pronom relatiu que vol dir "el que".

### Nil

Hola!

La relació és que tots dos noms de revista tenen un nom que conté una paraula llatina. A la revista "Audio Clásica" la paraula llatina és AUDIO que vol dir escoltar. I a la revista "Quo" la paraula llatina és l'única que hio ha al títol QUO que vo9l dir "on" o "amb quina finalitat.

Adéu!

### Aina

La revista Audio Clasica és una revista per a la gent interessada en la música. Crec que pot tenir relació en que la música que es tracta no és la música que es sent ara sino música que ha fet història, per això es diu Audio classica.

La revista Quo és una revista que abarca diversos temes com la tecnologia, la ciència, etc. Crec que té relació amb el món clàssic perquè ells, per dir-ho d'una manera, van començar totes aquestes coses.

Crec que és això.

Ave!

### abigail

Hola, dons mira la relació que hi vaig en la revista Audio clàssica i la de Quo, és que totes dues són sobre el món clàssic.

Per el que he trobat la revista Audio clàssic és una revista ambientada en tot el món clàssic i que a part de comunicar notícies de l'actualitat, també es dedican a la música antiga tant prebarroca i contemporània, en canvi la revista Quo és una revista que parla sobre tecnologia i ciència, també parla sobre l'història i la vida humana. No obstant també podem dir que la relació d'aquesta revista i la altre és perquè una parla sobre el món clàssic i l'altre té el nom clàssic.

### Jessicaa

La relació entre aquestes dues revistes pot ser son el noms que hi tenen,

Quo: vol dir "Que" es el nom d'una de les revistes on parlen de molts temes.

Audio Classic: La paraula llatina es audio i vol dir "escoltar".

### Maria

El nom de la revista "Quo" pertany al llatí ja que vol dir "que" i suposo que aquesta deu ser la relació que hi ha amb el llatí.

I respecte a la revista "Audio Clàssica" també el seu nom prové del llatí ja que "audio" vol dir escoltar. Per tan totes dues revistes han tret el seu nom de referents clàssics.

[Albert](#)

Nosaltres pensem que la revista Audio Clàssica és una revista solament de música. En canvi la revista "QUO" vol dir "Que", i està destinada a altres temes que no son la música.  
Sort al treball

[Elena](#)

Hola!  
La revista Audio Clásica té relació amb el llatí perquè significa que és una revista on s'ha d'escoltar.  
La revista Quo, que vol dir Que en llatí, té relació perquè no parla només d'un únic tema com en el cas de la primera revista, sinó de varis.  
Crec que aquesta és la relació que hi ha.

[Jony](#)

Les dos revistes tenen un mot llatí, per exemple en la revista QUO vol dir que i suposo que es diu així perquè la revista informativa es planteja qüestions i volen saber el que o la causa de les coses.  
Pel que fa a la revista Audio clàssiques, la paraula "Audio" significa "escoltar", i es diu així la revista per que escoltem o llegim les notícies sobre la música clàssica.  
ja que es tracta d'una revista divulgativa de periodicitat mensual dedicada a la música clàssica. Els seus continguts poden diferenciar-se en dos tipus: continguts periodístics, com són notícies d'actualitat, entrevistes i crítiques de concerts, CD's, DVD's i llibres.

[Ivan](#)

Hola!!  
Primer al veure el nom de la revista "Audio Clásica" també hem pensava que seria una revista de música clàssica, però després he cercat informació sobre aquesta hi he pogut esbrinar que no només es de música clasica sino de molts generes variats incluida la popular. En quant a "Quo" el seu significat en llati voldria dir "el que, la que...". Una de

les possibles relacions que he pensat es que les dos tracten temes de la realitat per diferents bandes i que les dos ten com a títol un nom provinent del llatí.

### Judit\*

La relació que crec que tenen és que totes dues revistes tenen el nom en llatí perquè pel contingut no tenen res a veure.

Al veure només el títol, AUDIO CLÁSICA, que en llatí "AUDIO" és un verb i vol dir escoltar, he deduït que tracta de música clàssica però casi acerto, si que tracta de música clàssica però no només d'aquesta també hi ha Jazz, flamenc, popular..

I l'altre revista, pel títol QUO que prové del pronom en llatí "qui, quae, quod" i vol dir el que, la que, lo que, he deduït que tracta sobre diversos temes del nostre entorn i han posat com a títol QUO com diem que passa en el nostre entorn, és el que he deduït jo. I després m'he informat i aquesta revista tracta temes de salut, ciència, tecnologia, història, vida humana... com deia jo temes sobre el nostre entorn.

### Elena

La relació que tenen aquestes dues revistes es que tenen un nom en llatí.

Quo vol dir " que" i be del llatí, i audio clàssica, la paraula llatina es audio que vol dir escoltar. És l'única relació que tenen ja que el contingut no tracten del mateix

### Desi

la relació que tenen aquestes dos revistes son que el seu nom provenen del llatí.

La revista "Audio Classica" prove del llatí: "Audio" (vol dir escoltar) i aquesta revista ve sobre música.

La revista "Quo" també prove del llatí: "Quo" (vol dir que) i aquesta revista parla de molts temes diferents.

### claudia

Hola!

Audio clàssica és una revista que vol dir que s'ha d'escoltar i Quo vol dir en llatí Que crec que la relació que hi ha es que aquesta revista parla de diferents temes i només d'un sol tema.



crec que és aquesta la relació que hi ha ja que la revista Quo i Audio clàssica no sabia que existien.

#### Judit

La relació que te amb el llatí es que els noms de les dos revistes son en llatí.  
Quo vol dir "que" i Audio vol dir "escoltar" i sopsu que la reviste deu tractar algu de musica.  
No sabia que existien aquestes revistes.

#### Judit

La relació que te amb el llatí es que els noms de les dos revistes son en llatí.  
Quo vol dir "que" i Audio vol dir "escoltar" i sopsu que la reviste deu tractar algu de musica.  
No sabia que existien aquestes revistes.

#### Júlia

Jo en general no hi veig cap relació de contingut, ja que tracten de temes bastant diferents.  
L'unica relació que crec que poden tenir les dues revistes és que en el títol hi ha una paraula llatina,  
com AUDIO: que vol dir escoltar  
i com QUO: que vol dir que.  
A part de això jo penso que no hi ha cap altre relació entre les revistes.  
unpeto!

#### Killian Aubà

les dues paraules, provenen del llatí, i signifiquen; QUO-que i la paraula AUDIO-  
escootar.  
molt be Cristina!

#### Adrià

Les dues revistes tenen noms clàssics:  
Audio vol dir escoltar, i Quo vol di que.

### Carla Solà

HOLA!

Si vols que et digui la veritat primer no puc posar el que penso, perquè sortirà qualsevol tonteria, perquè no en tinc ni idea.

ARa bé, quan ja ho he buscat, et puc dir que les dues revistes tenen un nom llatí ja que QUO significa que i AUDIO CLÁSICA significa escoltar.

Felicitats!

### Laia

Tan una revista com l'altra han escollit paraules que provenen del llatí per anomenar la seva revista.

Quo significa "què". Suposem que li han posat aquest nom, perquè el que busca aquesta revista es trobar el "que" a totes les notícies, saber-ne les causes.

"Audio Clásica" també prové del llatí. Audio significa escoltar, i suposem que la temàtica d'aquesta revista estarà relacionada amb la música, d'aquí el perquè d'aquest nom.

Adri & Laia

### Judith

Hola

La revista "AUDIO CLASICA" crec que li van posar aquest nom perquè aquesta revista està relacionada amb la música i es per aquest motiu que en llatí "AUDIO" vol dir escoltar.

En canvi la revista "QUO" està relacionada amb el món de la tecnologia, ciència i crec que és per aquest motiu que hi poden haver continguts relacionats amb el món clàssic, en llatí "QUO" vol dir "que".

### ACTIVITAT 11 (Setmana del 21 de decembre)

Hola clàssics!

Aquesta setmana us posaré una endevinalla, m'haureu de dir el nom d'un rellotge. És una **deessa** molt bella, normalment se la representa amb un aire seriós, però també cal dir que apareix amb un **casac** al cap i un **escut** a la mà, qui és i quina relació té amb el rellotge?

**Primer heu de posar les vostres respostes sense verificar i després posar les solucions un cop ja hagueu buscat la resposta.**

### **COMENTARIS**

[Nil](#)

Hola!

La marca de rellotges que té per nom una deessa és la marca Minerva, la deessa de la guerra, de les arts, les tècniques i també la que protegeix Roma.

Adéu!

[Judit\\*](#)

Aquesta entrada ha estat suprimida per l'autor.

[Elena](#)

Hola!

Crec que la marca de rellotges és Minerva, ja que aquest nom també fa referència a la deessa que conté el mateix nom i que es caracteritza per ser guerrera, la deessa de l'art, etc.

[Maria](#)

Bon dia clàssics

Al principi no en tenia ni idea de quina podia ser la marca de rellotges, però havia pensat amb Lotus.

Després de buscar diria que es la marca Minerva ja que aquesta deessa normalment apareix acompanyada amb un casc, una pica a la mà i un escut a l'altre com ens ha dit la Cristina.

Minerva a part de ser la deessa de la guerra també és la patrona dels artesans, per tan se suposa que aquesta marca de rellotges ha estat confeccionada artesanalment.

[Aina](#)

És la deessa Minerva, deessa de la arts i de la guerra. Suposo que la relació que hi ha és que el rellotge és tant maco i tant bo com si fos una obra d'art.

Ave!

### Jony

Jo creia que era Atenea i després de comprovar-ho es vist que era correcte!

la relació que pot tenir es que delmatix mode que la deessa es bella i es caracteritzada per l'estratègia i la guerra justa, aquest rellotge també es bell i s'el pot considerar estratega i guerrer just per la bona qualitat del producte. Pot donar molta guerra aquest rellotge!! xd

### Mireiaa

Al principi no sabia de quina deessa es tractava, però buscant he trobat que és Minerva, la deessa de la guerra. Haig de dir que mai havia vist aquesta marca de rellotges.

### andreaaa

Al principi creia que es tractava d'Atenea, però després de buscar he trobat que era Minerva "la deessa de la guerra".

Sort amb el treball!

### Mireiaa

La relació de la marca amb la deessa penso que pot ser que els rellotges són molt resistents i podrien aguantar fins i tot una guerra!

### Elena

Crec que la relació que pot haver-hi entre el rellotge i la deessa és que Minerva, com és la deessa guerrera, fa que el rellotge sigui resistent i pugui suportar-ho tot.

### Nil

Al principi no se m'ocorria cap deessa en la que un rellotge pogués tenir el seu nom, fins que he trobat Minerva. La relació podria ser que aquesta deessa era molt maca, com els rellotges, i també era la patrona dels artesans, això deu voler dir que aquests rellotges estan fets per artesans.

### Judit\*

Bon diaa!

Primerament no sabia de qui es tractava, creia que seria atena però no estava segura.

Després de buscar-hi informació he observat que es tracta de la deessa Minerva, deessa de

les ciències i la saviesa i els seus atributs són el casc i la llança, com ens ha dit la cristina. Al descobrir que era tractava de la deessa Minerva, he observat que el seu equivalent en la mitologia grega és Atena, així que per un a part la he acertat =)

I la relació que hi ha entre la marca i el rellotge és com la Minerva és la deessa de la guerra ho podem relacionar amb el rellotge per la duresa d'ell.

Adéu!

#### [abigail](#)

Hola, en principi em pensava que era la deessa [hémera], però vaig seguir buscant i vaig trobar que n'era la deessa [[Minerva]] i que és tracta de la deessa de la guerra.

#### [Killian Aubà](#)

en principi pensava que la marca del rellotge era Lotus, ja que em sonaba que fos una paraula llatina, però no creia que fos una deessa, així que ho he buscat.

la solució a aquesta endivinalla, és la deessa Minerva.

Mai n'havia sentit ha parlar d'aquesta marca de rellotges, tot hhi que no en faig cas.

#### [Júlia](#)

Hola!

bueno, al principi, quan hi he pensat no se'm ha ocorregut cap nom de cap deessa, però despres de buscar-ho per internet, he trobat que és la deessa minerva, la que sempre apareix aamb un casc i un escut, la que simbolitza la deessa de la guerra.

#### [Adrià](#)

Jo al principi creia que la deessa era Atenea, però despres de buscar-ho he vist que m'equivocava i la deessa és Minerva (la deessa de la guerra).

#### [claudia](#)

Hola!

No tinc n'hi idea cap marca de rellotje i tampoc conec gaires marques de rellotje però he estat buscant per internet i he trobat que la marca del rellotje és Minerva. No ho sabia que existia aquesta marca.

Gràcies per la notícia.

Clàudia!

### Mireia

Al començament em venien molts noms de deesses al cap, però cap era la que buscava. I al final fent una mica de recerca per el google he trobat que la marca de rellotges que té el mateix nom que una deessa, és Minerva. No sabia que existís una marca amb aquest nom!  
Apa adéu

### Carla Solà

Si vols que et sigui sincera, no sé quina deessa és, però llavors buscant l'informació adequada, he trobat que el nom de la deessa és Minerva i aquesta és la deessa de la ciència i la saviesa. La relació que crec que hi ha, és que com que aquesta deessa era molt maca, i el rellotge també doncs així és.

### max

hola!!!!

al principi reconec que no em venia al cap cap nom de cap deessa, però investigant investigant... he descobert que es tracta de la deessa Minerba.

La vritat es que m'ha sorpres ja que no em sonava cap marca de rellotges amb aquest nom però navegant per google, facilment trobes la informació que necessites.

### Laia

En un principi creiem que era Minerva perquè és la deessa de la guerra i t'è bastant relació amb el fet de que se la dibuixa amb un casc i un escut.

Després d'haver-ho buscat hem vist que teniem raó i pensem que la relació que té aquesta deessa amb el rellotge és el fet de la duresa, de la resistència. Per tan posant-li aquest nom ens volen dir que és un rellotge molt resistent i que aguanta qualsevol cop, per exemple.

Adri & Laia

### Eli

Al principi no sabia de qui quina deessa es podia tractar. Després de buscar per internet he trobat que la deessa és Minerva que es la deessa de la guerra i sempre es representada amb el casc al cap i un escut a la mà. Mai havia vist aquesta marca de rellotge.

### Laura

Jo en principi pensava que era la deessa Minerva. Després vaig buscar el nom i vaig veure que Minerva era la deessa de la guerra i que portava un casc i un escut, com deia l'endevinalla. Així que la resposta de l'endevinalla és Minerva.

### Manon

Hola, al principi havia pensat que la deessa podia ser Antenea. Havia sentit a parlar, d'una deessa que portava un casc i un escut. Buscant he trobat que es deia Atenes, ja que recordant creia que era alguna cosa semblant a Atenes però no era exactament així. Però després de buscar una mica més, hem vaig adonar que hi havia una marca de rellotge que es deia Minerva, o sigui, la deessa grega Atenes però romana. De manera que la marca de rellotges és Minerva, la deessa de la guerra.

### Judit

El principi no tenia idea de quina marca podia ser però després de buscar he trobat que és Minerva, deessa de la arts i de la guerra.

Mai havia sentit a parlar d'aquesta marca de rellotges.

### oriol

Al principi tenia pensat que la marca seria Venus, ja que diu que es una deessa molt bella, però al dir que en aquesta deessa se la representa amb escut i casc he esbrinat que era Minerva.

### Elena

Jo al principi de tot pensava que era Lotus, era la primera marca que se m'havia passat per el cap i semblava una paraula llatina, però després vaig pensar que no podia ser perquè una marca amb nom de deessa i després vaig comprova que era Minerva i la veritat no s'havia que existís aquesta marca. Era una deessa de l'art i de la guerra. La relació que pot haver es

que aquest rellotge té art i et sens especial amb aquest rellotge.

Bona endevinalla!

### Judith

Hola

He dir que no em ve al cap cap marca en especial perquè conec molt poques marques de rellotges.

Però cercant informació he descobert que és Minerva, la deessa de la guerra i de les arts, però quan has donat la pista que a vegades pot apareixer amb un escut he confirmat molt clarament que definitivament era Minerva, crec que apareix amb un escut perquè es la deessa de la guerra.

He de dir que mai havia sentit a parlar d'aquesta marca de rellotges.

### Desi

Hola!

jo al principi no sabia de quina deessa es tractava,, pero despres e trobat una foto de la deessa Minerva amb l'escut a la ma i el casc al cap i crec que es ella ja que la cristina ens ha donat aqusts dos detalls.

### Elena

Jo crec que la marca de rellotge es minerava, encara que no s'havia que existia aquesta marca.És una deessa molt bella i apareix amb un casc i un escut.