

# **POBRESA I EXCLUSIÓ SOCIAL A CASA NOSTRA**



2n de Batxillerat

Curs 2013-14

**On hi ha justícia no hi ha pobresa.**

Confuci

*Vull donar les gràcies a la meva germana Alicia Aulet i a l'Esther Serrat pels ànims i dedicació, a les meves amigues pel suport i a tothom que ha fet la seva gran aportació, especialment als voluntaris de El Sarró, la Núria Brachs, la Teresa Llimós i la Flori Martínez.*

## ÍNDEX

ÍNDEX.....	3
INTRODUCCIÓ .....	5
1. DEFINICIONS.....	9
2. CONCEPTES GENERALS DE POBRESA I EXCLUSIÓ SOCIAL.....	11
2.1 QUÈ ÉS LA POBRESA?.....	11
2.2 TIPUS DE POBRESA.....	12
2.3 COM ES MESURA LA POBRESA?.....	13
2.4 QUÈ ÉS L'EXCLUSIÓ SOCIAL? .....	14
2.5 QUÈ POT CAUSAR L'EXCLUSIÓ SOCIAL?.....	15
2.6 COM ES MESUREN L'EXCLUSIÓ SOCIAL I LA POBRESA?.....	16
2.7 QUI PATEIX LA POBRESA I L'EXCLUSIÓ SOCIAL? .....	17
2.8 QUINES SÓN LES CONSEQÜÈNCIES DE LA POBRESA I L'EXCLUSIÓ SOCIAL?.....	18
2.9 ÉS POSSIBLE ERADICAR LA POBRESA I L'EXCLUSIÓ SOCIAL?.....	19
2.10 MESURES NECESSÀRIES PER A GARANTIR EL NIVELL DE VIDA ADEQUAT .....	20
3. DIMENSIONS DE L'EXCLUSIÓ SOCIAL.....	24
3.1 DIMENSIÓ ECONÒMICA.....	25
3.2 DIMENSIÓ LABORAL.....	25
3.3 DIMENSIÓ RESIDENCIAL.....	27
3.4 DIMENSIÓ FORMATIVA.....	31
3.5 DIMENSIÓ SOCIOSANITÀRIA .....	33
3.6 DIMENSIÓ RELACIONAL .....	34
4. POBRESA ACTUAL A CATALUNYA I ESPANYA.....	37
4.1 QUINES SÓN LES CAUSES DE LA POBRESA A CATALUNYA ACTUALMENT? .....	37
4.2 LA REALITAT D'UN PAÍS.....	37
4.2.1 FRACTURA SOCIAL A ESPANYA.....	41
4.2.2 CARACTERÍSTIQUES DE LES PERSONES EMPOBRIDES .....	42
4.2.3 SITUACIÓ ECONÒMICA DE LES PERSONES.....	43

4.2.4 RELACIONS SOCIALS .....	44
4.2.5 LES CONDICIONS D'ACCÉS ALS SERVEIS SOCIALS.....	45
4.2.6 EL DESBORDAMENT DE LES FAMÍLIES.....	45
5. POBRESA ACTUAL A MANLLEU .....	47
5.1 FOTOGRAFIA DE LA SITUACIÓ .....	47
5.1.1 HABITATGE .....	48
5.1.2 ATUR.....	50
5.2 LES ENTITATS DE MANLLEU .....	57
5.2.1 CÀRITAS.....	57
5.2.2 MARESMON .....	59
5.2.3 L'ESGLÉSIA EVANGÈLICA .....	59
5.2.4 EL SARRÓ.....	60
6. ENTREVISTES .....	62
CONCLUSIONS .....	82
BIBLIOGRAFIA.....	85
WEBGRAFIA.....	85

## **INTRODUCCIÓ**

Aquest treball no són un seguit de dades i definicions que es poden trobar a qualsevol llibre, són la realitat d'un poble i un país. Les següents pàgines intenten reflectir i fotografiar la societat en la qual vivim. És una denúncia documentada i elaborada de les injustícies que patim molts dels ciutadans cada dia.

La informació que conté aquest treball vol explicar fins a quin punt és greu la situació en què ens trobem. No són poques les persones que tenen dificultats a l'hora de viure: habitatge, alimentació... És un treball de recerca actual que pretén fer obrir els ulls a tothom que ho llegeixi per veure la degeneració que està patint casa nostra.

Són molt diverses les motivacions que he tingut per escollir la pobresa i l'exclusió social a Manlleu: l'actualitat, la repercussió que té en tots nosaltres, el fet que Manlleu sigui una realitat propera pels possibles lectors... Són principalment dues, però, les motivacions que m'han fet decidir.

La primera motivació és viure el món de la pobresa i l'exclusió social per mi mateixa, veure com afecta això a les persones de Manlleu. Els mitjans de comunicació ens omplen de notícies sobre la pobresa, l'exclusió social, l'augment de l'atur, els nens que no mengen bé o no poden menjar, la quantitat de famílies que no són felices per falta de diners, l'augment desmesurat de les problemàtiques econòmiques i socials, etc. Som moltes les persones que hem començat protestes. És just permetre que tants nens a Catalunya no estiguin ben alimentats quan el nombre de milionaris augmenta? És just que tantes persones no puguin mantenir el seu habitatge en bones condicions, amb la temperatura adequada, o encara pitjor, que els facin fora de casa seva per no poder pagar quantitats que a més, any rere any, augmenten? L'informe del Síndic de Greuges sobre la malnutrició infantil, la pobresa energètica, els desnonaments... Tot això ens demostra que, sigui just o no, està passant. També cal parlar de les retallades, que poc a poc van abolint els drets dels quals totes les persones han de poder gaudir: educació, sanitat, etc.

Si la primera raó per fer el treball és descobrir per mi mateixa quina és la situació que vivim, la segona raó, i més important, és apropar les investigacions fetes a les altres persones.

Cada dia ens arriben allaus d'informació esgarrifoses: de tot el món, d'Europa, d'Espanya, de Catalunya... Tot i que en el moment ens sorprèn i deixem anar algun comentari com: "Que malament que va el món..." o "On hem arribat?", la majoria de vegades no som conscients de fins a quin punt ens afecta. Els nostres veïns o familiars estan vivint no tant sols un mal moment sinó la pobresa i l'exclusió social en la seva totalitat i, algun dia, podem arribar a ser nosaltres mateixos els que ens trobem en aquesta situació. Moltes persones ho veuen lluny, se'n senten distants sense voler veure que és al nostre costat. Penso que és molt important demostrar que Manlleu, proper a totes les persones que llegeixin el treball, és ple de famílies que ho passen molt malament i no poden gaudir dels aspectes més bàsics: aliments, material escolar, vestimenta, calefacció...

Els meus objectius a l'hora de fer el treball han sigut clars. Com ja he dit, vull donar a conèixer i fer conèixer la realitat del país i, sobretot, de Manlleu. Fotografiar qui pateix i com, per què... Tots sabem que hi ha problemes, aquest treball es proposa arribar més enllà i aprofundir, mostrar de primera mà els que ens envolten.

El treball dóna una idea general del que passa tant a Espanya com a Catalunya, comparada i contrastada, però, amb Manlleu. Tot i que els apartats diferencien Espanya i Catalunya de Manlleu, durant tot el treball es troben informacions dels diferents llocs barrejades. I és que, al cap i a la fi, tot està relacionat i Manlleu no és diferent del que passa a la resta de llocs. Aquest fet es mostra en el treball.

Cronològicament, les dades que trobem se situen entre els anys 2008 i 2014, centrades sobretot en el 2012 i 2013. Els problemes augmenten desmesuradament amb la crisi del 2008, és per això que el treball no comença abans i té aquí el seu inici.

Em centro en Manlleu principalment perquè penso que en un lloc tan petit ja hi ha prou informació per fer un treball com aquest. Agafo moltes dades de Catalunya i Espanya perquè la situació és similar i vivim sota les mateixes lleis, i perquè ens puguem fer una idea de la situació de Manlleu comparada amb la resta del territori.

Es toquen temes molt delicats, que des de fora són fàcils de tractar però quan en parles amb la gent que ho viu és més complicat. És per això que vaig poder gravar molt poques entrevistes dels afectats i no vaig poder fer-los cap fotografia.

Per documentar-me m'he mogut per diferents llocs. Per iniciar el treball i tenir els conceptes clars vaig buscar en diferents pàgines web on queden molt clars els aspectes més generals.

Pel que fa a les dades, quasi totes les de gràfics són extretes de *Idescat*, el web d'estadística de Catalunya. Per a la resta d'informacions d'Espanya i Catalunya he utilitzat els diaris, on la quantitat de notícies sobre el tema del treball és increïble. També he anat a una xerrada sobre l'austeritat feta per Intermon Oxfam per acabar de completar-ho.

Per les dades relacionades amb Manlleu, he mirat els diaris de la comarca d'Osona, centrant-me en les notícies de la ciutat. Per a aquesta part del treball, però, m'he mogut molt més. He parlat amb la directora de Benestar Social de Manlleu, Àgata Gelpí, que m'ha donat informació i dades del poble. He parlat amb diferents entitats de Manlleu, entrevistant persones relacionades amb aquest món, que no sempre m'han pogut ajudar, i amb els mateixos afectats.

Entenc que es tracta d'un tema delicat. Quan ets tu el que viu la pobresa, explicar la teva situació a algú de fora sense que allò t'ajudi pot semblar una ximpleria. És per això que no he pogut parlar amb tantes persones ni he pogut il·lustrar el treball tant com m'hauria agradat. Tot i que ho respecto i penso que estan totalment en el seu dret, també crec que això és una dificultat més del treball a tenir en compte.

El treball es divideix en quatre apartats.

El primer és la definició i explicació dels conceptes més generals de pobresa i exclusió social. És necessari per a entendre la resta del treball i una bona manera d'introduir-lo.



El segon és l'explicació de la situació de Catalunya i Espanya en general: dades, gràfics, informacions diverses...; l'actualitat social del país.

El tercer és l'explicació de la situació de Manlleu, semblant a la segona part, però amb dades de Manlleu, també amb informacions i gràfics.

L'últim apartat és la part de les entrevistes: a les entitats, als afectats... Com es viu realment des de dins la pobresa, com la veuen els que hi tracten dia rere dia.

## **1. DEFINICIONS**

**Renda mínima d'inserció (RMI o PIRMI):** És una acció de solidaritat de caràcter universal amb la finalitat d'ajudar persones que no disposen dels mitjans econòmics suficients per atendre les necessitats essencials del dia a dia i es troben en risc. Mentrestant, se les prepara per la inserció o reinserció social i laboral. Per a rebre l'RMI, s'han de complir diferents requisits, com ara estar empadronat o demostrar que existeix escassetat econòmica, entre molts d'altres.

**Pensions no contributives (PNC):** Ingressos econòmics mensuals que l'Estat garanteix a les persones que no tenen recursos suficients per la seva subsistència i no reben pensions contributives. Els beneficiaris d'aquestes pensions es consideren pensionistes de la Seguretat Social. Les pensions no contributives atenen a dos col·lectius: persones grans i persones amb discapacitat.

**Renda bàsica d'emancipació (RBE):** És un ajut del Ministeri de Foment adreçat als joves per ajudar-los a pagar el lloguer del seu habitatge habitual.

**Mobilitat:** Quan una persona que ha patit pobresa pot sortir-se'n o es veu amb possibilitats i aconsegueix una situació vital millor.

**Pobresa energètica:** És la incapacitat d'un habitatge de satisfer una quantitat mínima de serveis d'energia per a les necessitats bàsiques, com mantenir un habitatge a una climatització adequada. Les conseqüències es veuen en l'estat de salut de les persones afectades, que pot ser tant físic com mental.

**Inserció social:** És un procés que assegura que totes les persones puguin gaudir d'unes condicions de vida que permetin un mínim benestar, amb les oportunitats i els recursos necessaris. La inclusió social és la possibilitat de participació igualitària de tots els membres de la societat en totes les dimensions.

**Vulnerabilitat:** És la paraula que s'utilitza per a descriure una zona intermèdia entre la integració i l'exclusió social. La persona vulnerable es troba en una situació de risc que podria desencadenar un procés d'exclusió social, la taxa de risc és diferent en cada situació.

**Salari mínim interprofessional (SMI):** Fixa la quantitat retributiva mínima que ha de rebre el treballador en una jornada legal de treball, sense distinció de sexe o edat dels treballadors, ni si són fixos o eventuais. Es considera que amb una quantitat menor és difícil de viure en la societat. El valor del SMI és fixat cada any pel Govern. La taula següent mostra els valors que hi ha hagut a Espanya des del 2007.

<b>Any</b>	<b>SMI mes</b>
2007	570,60€
2008	600,00€
2009	624,00€
2010	633,30€
2011	641,40€
2012	641,40€
2013	645,30€

## 2. CONCEPTES GENERALS DE POBRESA I EXCLUSIÓ SOCIAL

### 2.1 QUÈ ÉS LA POBRESA?

El concepte de pobresa es pot enfocar des de molts punts de vista. Per a definir-ho de manera generalitzada, es pot dir que la pobresa és la privació. No és un concepte tan sols econòmic, lligat a la falta d'ingressos i a les privacions econòmiques, també té a veure amb molts altres aspectes com la participació en la vida política, l'educació, etc. Tot i així, es tendeix a utilitzar el terme pobresa per a definir els aspectes econòmics i parlem d'exclusió social pels termes de participació en la societat.

La pobresa al·ludeix als mitjans dels quals disposa una persona per arribar a uns estàndards mínims i participar amb normalitat de la societat. A més, la pobresa comporta una categorització social.

Una persona pobra és aquella que té una desigualtat en la distribució d'oportunitats i recursos materials, a qui se li dificulta fer front al que és necessari per una vida autònoma on cobrir les necessitats bàsiques. Segons Georg Simmel, el que fa que una persona sigui pobre és l'ajuda que rep públicament de la col·lectivitat. Rebre assistència, diu, és la marca identificativa de la condició de pobre. Es rep dels altres sense complementació ni reciprocitat. Això és el que els passa als entrevistats de *El Sarró*, el banc d'aliments de Manlleu.

La pobresa és una realitat dinàmica. Pot afectar de manera temporal o pot ser una situació persistent en el temps. Per a les persones joves, és molt més fàcil sortir de la pobresa que des de la condició de "persona gran". La conseqüència de pobresa per a les persones grans es manté al llarg del temps i es converteix en un problema molt greu de difícil sortida. No és, doncs, la mateixa situació la que tenen les dues dones grans marroquines de Manlleu que van ser entrevistades, i la de l'home d'entre 70 i 80 anys espanyol, que el de la resta d'entrevistats. L'edat és un factor molt important en la pobresa. Mentre que les persones d'entre 20 i 50 anys encara tenen moltes facilitats per a millorar les seves possibilitats, els més grans cada vegada ho tenen més complicat per canviar.

És bàsic assenyalar que la pobresa té una relació amb la desigualtat en la distribució de la renda. Encara que augmentés el conjunt de rendes d'una comunitat de referència però se'n mantingués l'estructura de desigualtat de renda, el percentatge de persones pobres d'aquesta comunitat es mantindria als mateixos nivells. Podem dir, doncs, que la disminució de persones en situació de pobresa només és possible amb la reducció de la dispersió de rendes.



Font:  
periodistadigital.com.  
Cada vegada hi ha un nombre més elevat de persones que viuen en la pobresa a Catalunya

## 2.2 TIPUS DE POBRESA

**Pobresa absoluta:** Situació en què no es poden satisfer els mínims vitals de subsistència, les condicions bàsiques per una existència sana (nutrició, educació, salut o habitatge). Aquest criteri s'aplica a països amb un índex de desenvolupament humà baix i es mesura a partir de 2 dòlars diaris per persona, sigui quin sigui el país ja que es creu que els criteris de subsistència de l'ésser humà són més o menys els mateixos per a tothom independentment d'on es visqui.

Aquest tipus de pobresa no la veiem en cap dels entrevistats que hi ha en l'últim punt del treball.

**Pobresa relativa:** Situació en què no es té un nivell de vida adequat al marc territorial de referència però es poden cobrir les necessitats bàsiques. Això significa que els individus, per falta de recursos materials, no participen en els estils de vida considerats normals en la zona que

habiten. A la Unió Europea s'ha fixat el llindar de la pobresa relativa en el 60% de la mitjana dels ingressos per unitat de consum.

Aquest tipus de pobresa és la que es pot veure en tots els entrevistats de Manlleu.

Hi ha qui no creu que existeixin dos tipus de pobresa i només accepten la pobresa relativa. Creuen que és més apropiat utilitzar el concepte de pobresa relativa ja que la pobresa es defineix culturalment i no es pot avaluar segons un nivell de privació universal, ja que les necessitats humanes no són les mateixes als diferents llocs i, molts cops, ni tant sols en la mateixa societat.

## **2.3 COM ES MESURA LA POBRESA?**

Hi ha països, com Estats Units, que tenen una "línia de la pobresa" oficial. Tot i així, molts països desenvolupats no tenen cap criteri definit.

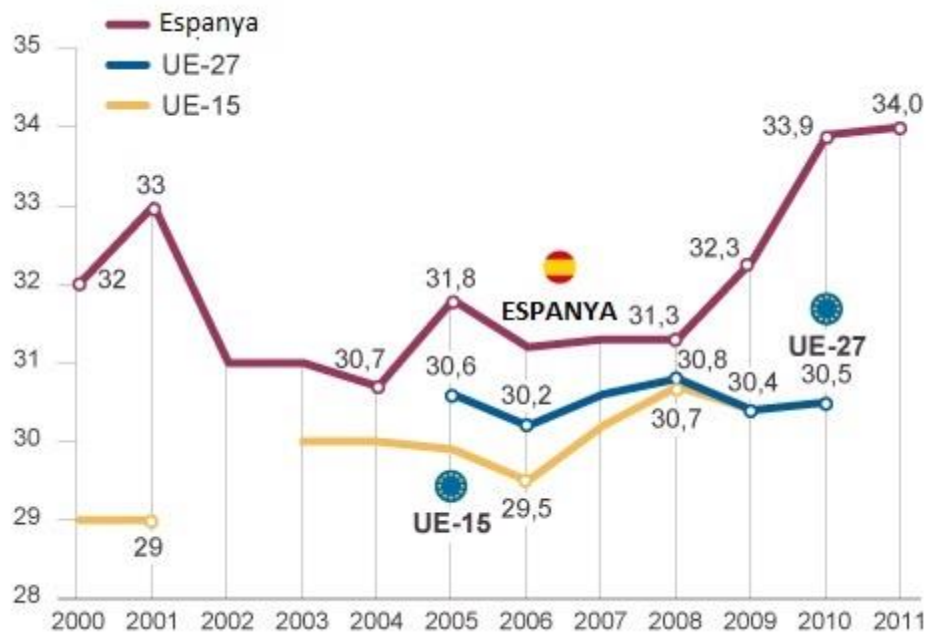
A partir dels anys seixanta del segle XX es va decidir que qui hagués de rebre prestacions socials i ajudes (dineros del govern per a la subsistència) vivia en la pobresa.

A la majoria dels països europeus la pobresa es mesura utilitzant la desigualtat d'ingressos. Per a mesurar la desigualtat de renda normalment s'utilitza l'índex de Gini. Amb aquest sistema, el valor 1 correspon a la desigualtat màxima, i el valor 0 indicaria societats en què totes les persones tindrien el mateix nivell d'ingressos.

Catalunya és la quarta comunitat més desigual de l'Estat, amb un índex de Gini del 0,34% que supera a la mitjana estatal. Segons dades del *Geshta* (Cos Especial de Gestió de l'Hisenda Pública), la desigualtat a Espanya s'ha incrementat en un 10,8% en cinc anys. Podem dir, doncs, que Espanya és el país d'Europa en què més han augmentat les desigualtats durant la crisi.

A principis de 2013, el 96% de la població (segons dades de la Metroscopia), opinava que l'impacte de la crisi s'està repartint de manera desigual.

Font: diari El País. Es compara l'índex de Gini d'Espanya amb 27 països de la Unió Europea o amb només 15 ja que la resta no ha donat les dades.



## 2.4 QUÈ ÉS L'EXCLUSIÓ SOCIAL?

Es defineix el concepte d'exclusió social com la situació de separació o privació en què es troben determinats individus en relació a les possibilitats laborals, econòmiques, polítiques i socials a les quals la major part dels altres membres de la societat tenen accés.

Les persones que viuen excloses socialment veuen bloquejat el seu accés a posicions que els permetrien viure de manera autònoma. S'expressa de maneres diferents: fracàs escolar, precarietat laboral, debilitat de vincles afectius, infrahabitatge, sobreincidència de malalties, entre d'altres.

Moltes vegades les persones que viuen en risc o en situació d'exclusió social desconeixen o no entenen el que està passant. L'èxit d'accions, polítiques o projectes d'integració social només funciona si l'afectat hi posa voluntat i col·labora. En les situacions d'exclusió social les persones afectades s'han de voler deixar ajudar perquè les ajudes normalment hi són, però no sempre es volen acceptar. Segons la directora de Serveis Socials de Manlleu, Àgata Gelpí, a Manlleu hi trobem més d'un cas: persones que se'ls ofereixen mesures per reintegrar-se a la societat, guiades per educadors socials, i que es neguen a seguir endavant aferrant-se a la idea de que no poden canviar.

Els entrevistats de *El Sarró*, només acceptant aquesta ajuda alimentària, ja demostren que accepten la seva situació, accepten necessitar ajuda. Les dones que fan cursos de català, la noia que ha fet un curs per ajudar a persones grans... Elles demostren també que tenen ganes de sortir de la situació i d'integrar-se dins la societat.



Font: xarxanet.org. Persona en risc d'exclusió social

## 2.5 QUÈ POT CAUSAR L'EXCLUSIÓ SOCIAL?

L'exclusió social és un procés multidimensional que s'inicia quan algun fet en la vida d'una persona el fa vulnerable. Aquesta exclusió, però, apareix en la seva totalitat quan l'individu perd el poder de participació. En el procés intervenen quatre esferes socials, que interaccionen entre sí de manera que una d'elles pot compensar els desavantatges que en produeix una altra. Aquestes quatre esferes són les següents:

**1) Personal:** L'individu és vulnerable quan la seva situació personal el situa en desavantatge de la resta de la població. Els factors que es poden incloure en aquesta esfera són: nivell educatiu i formatiu, estat de salut, addiccions, etc.

Aquest és el cas de la *Carme*, que no ha tingut el nivell formatiu adequat i treballa en una feina poc remunerada. A més, té una gran addicció al tabac, i amb això perd una part important del seu salari.



2) **Familiar-relacional:** Les xarxes socials són la manera que es té per interactuar, bàsic per a la integració. Amb la inexistència de relacions socials, una persona és vulnerable. Això passa per diferents raons, però és comú que les persones que hagin patit abusos i violència pertanyin a aquesta esfera.

A la majoria dels entrevistats, en més o menys mesura, els passa això. Quan alguns afirmen sentir-se diferents ja demostren que es senten apartats de bona part de la població. D'altres, tenen un cercle molt tancat de contactes que no els permet acabar-se d'integrar.

3) **Sòcio-econòmic:** La manera com està estructurada la societat: distribució de la riquesa, crisi econòmica, racisme i discriminació, accés a la informació... Això afecta a persones sense feina, sense recursos, immigrants, persones del món de la prostitució, etc.

Tots els entrevistats a *El Sarró* pertanyen a aquesta esfera, destacant els immigrants. Costa trobar feina, però per a una persona que no és nativa encara és més difícil.

4) **Polític-administratiu i de protecció social:** Els sistemes normatiu, legal i administratiu han de garantir la participació igualitària i la justícia per a totes les persones, parant especial atenció a individus sense llar o amb rendes mínimes, estrangers, etc.

A Manlleu, igual que a la resta del país, es donen ajudes a les persones més afectades. Malauradament, amb la crisi econòmica, com ja es dirà més endavant, cada vegada es redueixen més.

## **2.6 COM ES MESUREN L'EXCLUSIÓ SOCIAL I LA POBRESA?**

Es poden estudiar des de diferents àmbits.

- **Des del punt de vista econòmic:**

- La participació en la producció (atur)
- El nivell d'ingressos

- **Des del punt de vista dels drets polítics, socials i civils:**

- L'experiència de la discriminació

- La situació administrativa
- La cobertura social de l'habitatge, educació i salut
  - **Des del punt de vista dels llaços socials i familiars:**
- Les situacions de conflicte social (violència, delinqüència...)
- El grau d'aïllament



Font: Cadena Ser. Persona en exclusió social

## **2.7 QUI PATEIX LA POBRESA I L'EXCLUSIÓ SOCIAL?**

Les persones en especial risc segons la Comissió Europea són:

- Persones aturades de llarga durada, com la segona entrevistada.
- Persones amb baixes qualificacions acadèmiques o no escolaritzades, com la majoria dels entrevistats.
- Persones immigrants, com 5 dels entrevistats.
- Persones sense llar. A Manlleu, almenys de moment, no n'hi ha cap.
- Persones amb discapacitat.
- Persones amb problemes de salut, com la cinquena entrevistada.
- Persones amb d'altres persones dependents al seu càrrec.

A més, cal tenir en compte que l'orientació sexual o la religió són factors que també poden portar a l'exclusió social.



Font: La Caixa. Persones discapacitades en risc d'exclusió social.

## **2.8 QUINES SÓN LES CONSEQÜÈNCIES DE LA POBRESA I L'EXCLUSIÓ SOCIAL?**

Les persones afectades redueixen la participació en la vida diària, s'infravaloren i se senten inferiors a la resta de la societat. Sol haver-hi efectes psicològics per a la persona: autoestima baixa, depressió, ansietat, aïllament, desorientació, etc. Malgrat que tothom pot prendre-s'ho de maneres diferents i que el caràcter és clau en temes així, penso que tots els entrevistats en aquest treball pateixen algun d'aquests efectes, que el fet de no poder valer-se per ells mateixos i necessitar ajuda els afecta molt psicològicament.

La persona pobra si arriba a certs nivells de la pobresa pot patir desnutrició, mala salut, major mortalitat, passar a la delinqüència i a afers il·legals... Les conseqüències les veiem en la falta de menjar, salut i vestimenta. Els entrevistats no van voler fotografies ja que van voler restar en l'anonimat, però sí que quasi tots vestien amb roba que es veia vella i, algun, fins i tot bruta.

Per a la resta de la societat, aquest grup de persones es consideren inadaptades i això comporta més aïllament i agreuja la seva situació.

- Des del **punt de vista social**, l'exclusió de certs individus provoca una pèrdua de desenvolupament dins la societat, i pot arribar a produir efectes demogràfics com migracions o descens de la mortalitat. A més, impedeix que la societat pugui aprofitar els beneficis d'un entorn multicultural i amb diversitat.
- Des del **punt de vista econòmic**, que part de la població no participi en les estructures productives fa que no hi hagi tants beneficis i resulta una pèrdua de capital humà. Apareixen desequilibris en la distribució de la riquesa i economia submergida.
- Des del **punt de vista democràtic**, desapareix la igualtat, la garantia dels drets bàsics i el principi de participació ciutadana. Alhora, apareixen problemes polítics i administratius.



**Font: Diari La opinión.  
Persona pobra.**

## **2.9 ÉS POSSIBLE ERADICAR LA POBRESA I L'EXCLUSIÓ SOCIAL?**

Tot i que a Catalunya s'han pres moltes mesures i accions per lluitar contra la pobresa i l'exclusió social, en lloc de desaparèixer aquestes s'estan afermant, i encara més després de la crisi. A la Unió Europea s'han anat millorant les estratègies, de manera que s'ha millorat la forma en què es dissenyen les polítiques a nivell nacional, s'han involucrat diverses entitats, les autoritat locals i regionals i, el més important, les persones en situació o risc d'exclusió i la resta de la població. Totes formen part de la societat, i s'ha creat un compromís solidari i sentit cívic que reflexa el que ens fa humans: solidaritat, compromís... A Manlleu es pot veure clarament ja que hi ha diferents

entitats treballant en això: Càritas, l'Església evangèlica i Maresmon. Lògicament, des de Benestar Social també es treballa en les persones pobres i excloses socialment, prenent les mesures que s'expliquen en l'apartat següent.



Font: [bancdelsaliments.org](http://bancdelsaliments.org).  
Recollida d'aliments de l'any  
2013

## **2.10 MESURES NECESSÀRIES PER A GARANTIR EL NIVELL DE VIDA ADEQUAT**

Per a eradicar la pobresa i l'exclusió, és imprescindible que hi hagi unes institucions públiques que s'ocupin de:

- Redistribuir la riquesa de manera equitativa.
- Establir mesures i accions que fomentin la inclusió social i la igualtat d'oportunitats.
- Promoure la participació política de tots.
- Implementar campanyes de sensibilització.
- Afavorir el voluntariat i la participació ciutadana.
- Potenciar que els individus, les llars i les comunitats adquireixin més control de la seva vida i els seus recursos.



La situació de Catalunya pel que fa a pobresa i exclusió social s'ha fet sentir més d'un cop. Una de les dades més impactants per a la població han estat les que han fet públiques el Síndic de Greuges. Alerten que 50.000 menors catalans pateixen privacions alimentàries. Els serveis mèdics han detectat més de 750 nens amb símptomes de desnutrició. No es pot dir que molts nens de Catalunya passin gana, ja que això són casos excepcionals, però no estan ben alimentats, va remarcar Rafael Ribó que és titular de la institució. Segons l'enquesta feta per *Idescat* l'any 2011, el 4% dels nens en risc de pobresa a Catalunya pateixen carències alimentàries: falta de peix o carn regular a la seva dieta. Els mesos d'agost i setembre alguns mecanismes que ajuden a combatre la malnutrició infantil deixen de funcionar, i en algunes zones de Catalunya ni tan sols hi ha el servei. Aquesta és una de les denúncies que s'han fet, ja que els nens d'aquesta manera podrien tenir almenys un àpat complet. Una altre de les denúncies importants és que, de 250.000 alumnes de les escoles catalanes en risc de pobresa, només 63.659 van rebre ajudes pel menjador.



**Font: diari El diario.  
El Síndic de Greuges  
alerta de que a  
Catalunya es pateix  
malnutrició infantil.**

El Síndic defineix “ineficaç i pobre de recursos” el sistema de beques menjador i insisteix a la Generalitat de millorar i agilitzar les prestacions. Protesta també per les nombroses retallades i restriccions que, des de l'any 2011, s'han aplicat a l'RMI, i que han deixat a milers de famílies sense recursos.

Explicaven els mitjans de comunicació el 19 de desembre de 2013 que el Parlament ha aprovat per unanimitat que, durant el primer semestre de 2014, s'implanti el protocol de detecció de

malnutrició infantil. No es pot garantir, tot i així, que cobreixi el 100% del cost de les beques menjador en tots els casos que siguin necessaris.



**Font: ara.cat. El protocol de malnutrició infantil s'inicia el primer semestre de 2014.**

A Manlleu, igual que a la resta de Catalunya, hi ha hagut diverses iniciatives per a la recaptació d'aliments. Els dies 29 i 30 de novembre de l'any 2013 hi va haver El Gran Recapte. Es tracta d'una campanya de recollida dels aliments més bàsics per aconseguir que les persones que més malament ho passen rebin ajuda alimentària. A Manlleu els punts de recollida van ser els supermercats Esclat, Mercadona, Caprabo, Sorli-Discau i el Mercat Municipal de Manlleu. Aquests van enviar els aliments rebuts a *El Sarró*. El supermercat Dia també hi participava, enviant els aliments a la *Fundació Banc dels Aliments*, a Barcelona. Manlleu, segons el diari *El Ter*, va aconseguir recaptar 6.514 quilos d'aliments.

Com ja s'han dit, són moltes les iniciatives fetes per *El Sarró* a Manlleu. Tant el gimnàs *Som Esport* com el gimnàs *Fina* han fet recollida d'aliments, durant la *Fes-te Jove* de Manlleu (activitats dirigides als joves abans de la festa major de la petita ciutat) també hi ha hagut recollida de galetes i cartons de llet pel banc d'aliments. Amb la *Mabiganga*, una fira de rebaixes d'alguns dels comerços de Manlleu, també hi havia una parada de *El Sarró* per recaptar aliments. Va passar el mateix amb el *LiberCat*, un seguit d'activitats per aconseguir estendre el sentiment independentista català, on s'hi va sumar *El Sarró*.

Font:elter.net.  
Lliurament dels aliments  
recaptats pel gimnàs  
Som Esport a El Sarró.



Algunes escoles han elaborat sistemes per aconseguir que els nens que van a l'escola sense esmorzar puguin menjar a classe. El diari *Ara* explicava que l'escola *La Pau* de Barcelona ha canviat les prioritats. Es compren només el llibre de ciències i matemàtiques, totes les altres assignatures funcionen amb fotocòpies. Els diners que els valdrien els llibres es posen en l'esmorzar pels nens d'algunes famílies que no s'ho poden permetre.



Font: blocs.xtec.cat. Alumnes  
esmorzant a l'escola.

A Mataró hi ha la proposta del projecte "Cap infant sense esmorzar", dirigit a les escoles de primària públiques de Mataró de manera que es pugui atendre als nens de famílies pobres en risc



d'exclusió social. Al Centre Obert Salvador Gavina del Raval, un barri de Barcelona amb moltes persones que tenen dificultats econòmiques, també es recupera el servei d'esmorzars que es va eliminar fa onze anys, ja que segons el diari *El Punt Avui*, són un 64% dels infants els que en aquesta escola tenen dèficits alimentaris. Per tant, pels nens que ja no tenen beca menjador se'ls dóna l'esmorzar i hi ha les dutxes que utilitzen les famílies a les que se'ls ha tallat l'aigua o el llum. D'altres escoles donen ajuda pel berenar, com és el cas d'Argenton. L'ajuntament dóna aquesta ajuda si un o més membres de la família de l'infant estan a l'atur. De moment només s'aplica en les escoles bressol.



Font: [elpuntavui.cat](http://elpuntavui.cat). Alumnes dinant a l'escola.



Font: [trunoguias.es](http://trunoguias.es). Barri del Raval de Barcelona.

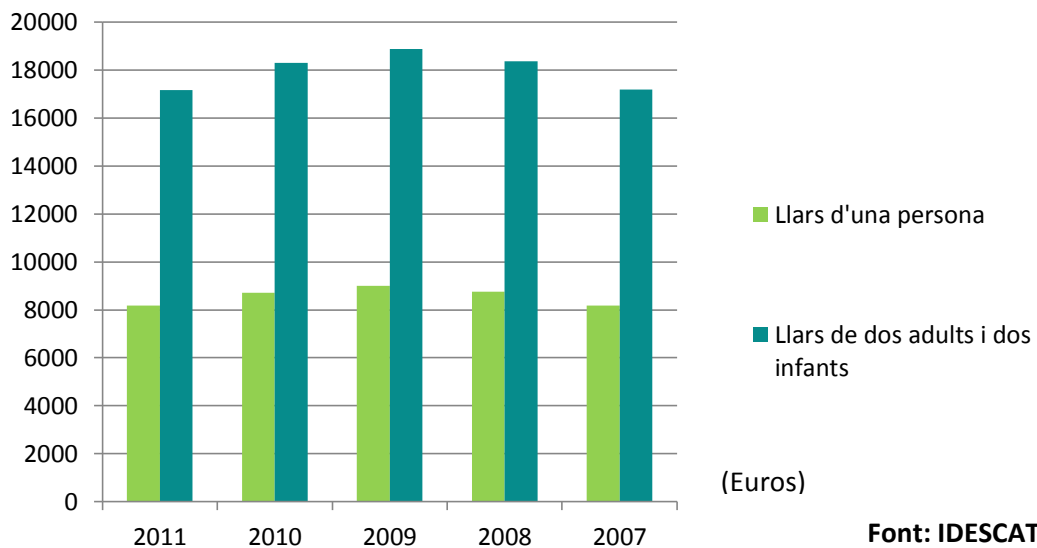
### 3. DIMENSIONS DE L'EXCLUSIÓ SOCIAL

#### 3.1 DIMENSIÓ ECONÒMICA

Una persona es considera pobra econòmicament quan està en situació de desavantatge respecte al nivell de vida mitjà.

La taxa de risc de pobresa és el percentatge de persones que estan per sota del llindar del risc de la pobresa. Aquest, separa les persones que tenen un llindar d'ingressos que els permet una vida adequada i els que no.

El llindar de risc a la pobresa a Catalunya en euros segons l'Institut d'Estadística de Catalunya és el següent.



#### 3.2 DIMENSIÓ LABORAL

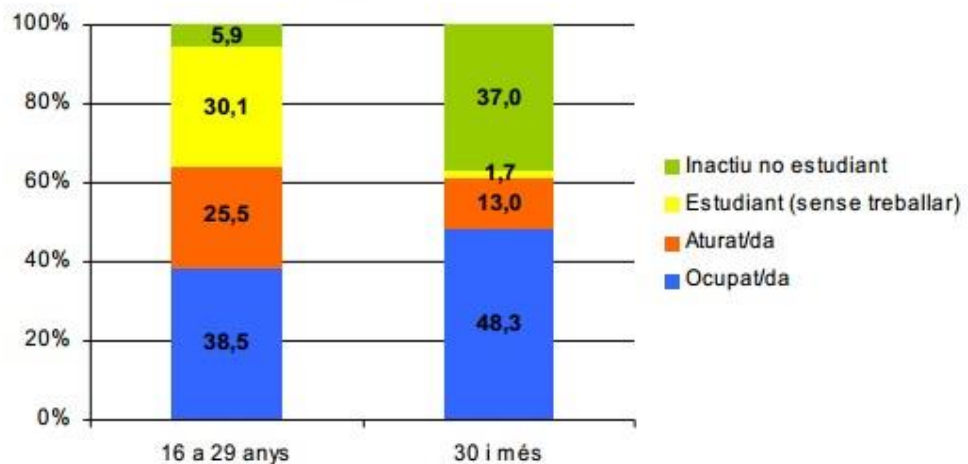
Un factor molt important en l'exclusió social és el treball. La societat està molt marcada per l'atur, però molts altres aspectes s'hi veuen implicats. La devaluació salarial, la pujada de preus, la pèrdua de poder adquisitiu, la precarietat del treball... I, a l'hora de pal·liar les situacions d'exclusió social, es pot veure que l'alta temporalitat i les prestacions socials són dos factors claus que augmenten el risc de pobresa laboral i impliquen una major exposició a caure en situacions d'atur, menor possibilitat de millora de les condicions de treball i salarials, major dificultat per

desenvolupar carreres professionals... Tant l'accés al treball com les condicions de treball s'han de veure, des del punt de vista social, com una capacitat de generar inclusió social. El fet de disposar d'una ocupació remunerada, però, no ho és tot. Perquè una ocupació es pugui definir com a inclusiva també hi ha d'haver un paper determinant en la durada i la continuïtat de l'ocupació, dispositius de protecció social, etc. Altre cop la *Carme* és un bon exemple, o el quart entrevistat a *El Sarró*. Tot i tenir feina, es pot dir que estan exclosos socialment o que viuen en la pobresa. No arriben fàcilment a final de mes i no poden gaudir del nivell de vida que es considera "normal", el nivell de vida mitjà, de la resta de Manlleu. Tots els altres entrevistats tampoc tenen estudis, fet que els dificulta encara més el fet de trobar feina.

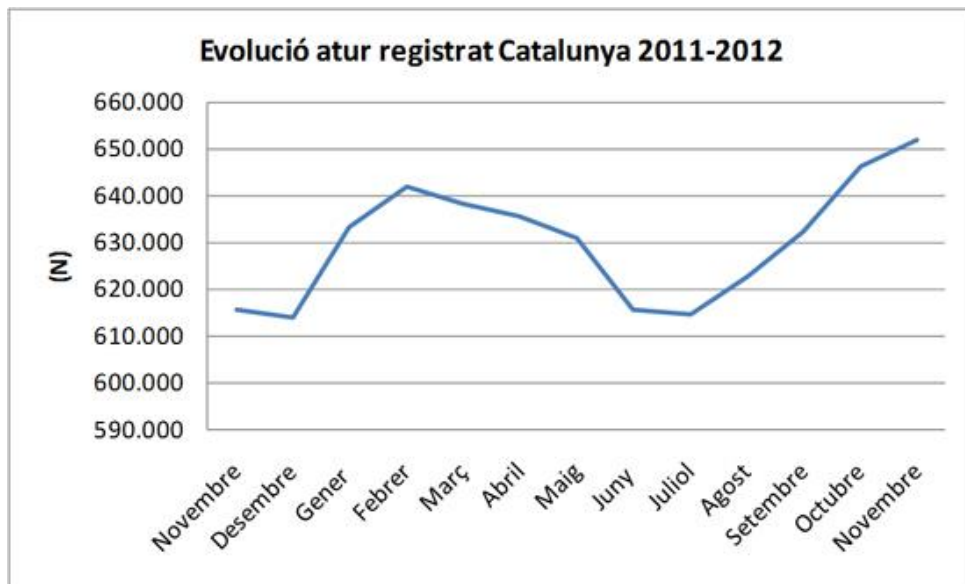
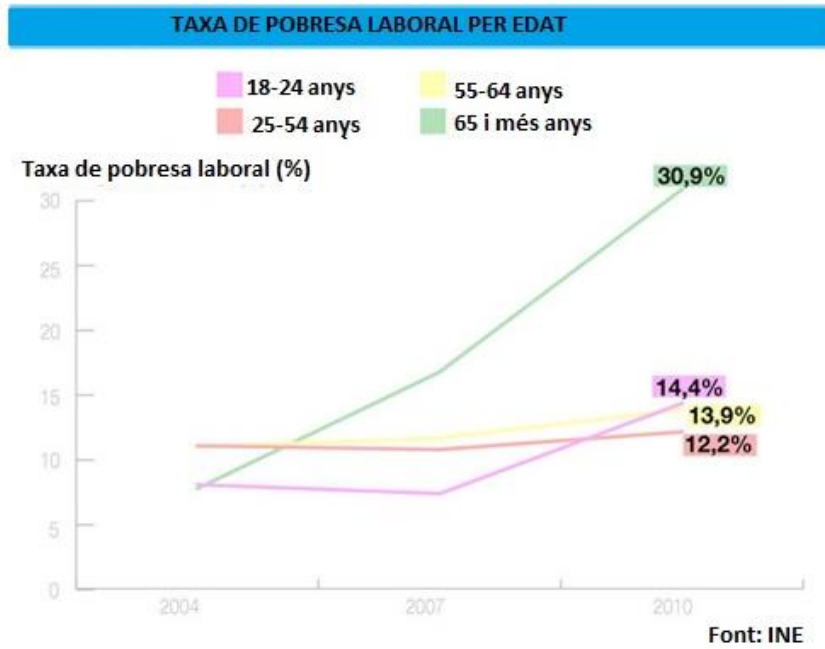
Igual que el factor treball és un factor d'inclusió social, també ho pot ser d'exclusió social. Cal considerar el període d'atur, la inactivitat laboral, els salaris baixos... I, tot i que si no es té una feina és més fàcil caure en l'exclusió social, actualment hi ha persones que tot i tenir feina també són exclosos socials a causa de tots els factors explicats anteriorment.

Tenir accés garantit a l'educació i formació al llarg de la vida és molt important per al desenvolupament humà ja que el coneixement permet el desenvolupament econòmic i la cohesió social. Actualment, les mancances formatives són la principal causa de les desigualtats socials. La insuficiència formativa condiona i limita el treball, oferint menys oportunitats. El gràfic ensenya la situació de la població activa a Catalunya: estudiants, treballadors i aturats.

**Situació d'activitat per a joves i adults (%).  
Catalunya, 1r trimestre de 2013**



Font: Enquesta de Població Activa (Idescat).



### 3.3 DIMENSIÓ RESIDENCIAL

L'habitatge és una necessitat social de primer ordre. La llar és un espai on es poden desenvolupar un seguit de funcions que serveixen de suport per a la integració. Per contra, les dificultats d'accés

a l'habitatge incrementen les situacions de vulnerabilitat econòmica que frenen el desenvolupament dels projectes vitals.

El sistema residencial espanyol no afavoreix les funcions inclusives de l'habitatge. Tot i que el precepte constitucional reconeix l'habitatge com un dret, els mecanismes mercantils han dominat el sistema residencial. Des de l'explosió en el sector de construcció als anys noranta (augment de la demanda d'habitatges, creixement de la construcció, increment del preu de l'habitatge, etc.) les despeses relacionades amb l'accés a l'habitatge han suposat una part molt important de la renda de les persones a Catalunya. Des de la crisi de 2008, aquest factor s'ha vist agreujat ja que és més difícil adquirir i sostenir un habitatge si els nivells de renda han disminuït.

Els factors que determinen el risc d'exclusió residencial són les dificultats d'accés a l'habitatge, l'adequació d'aquest amb relació a les característiques de les persones que hi resideixen i la seva habitabilitat.

La Creu Roja, per exemple, ha demanat al Govern que posi en marxa una renda mínima que garanteixi poder pagar un allotjament digne i ha demanat a les companyies de llum, aigua i gas que es creïn bons socials per pagar els subministraments. En dos anys s'ha disparat l'exclusió residencial i la pobresa energètica.

La Generalitat, en conseqüència, aprovava el 23 de desembre de 2013 un decret per evitar que a l'hivern (des del dia que la llei va ser aprovada fins el març) es tallés el subministrament elèctric a les famílies que tenen menys recursos. La idea va ser proposada pel Síndic de Greuges, ja que, segons *Ecoserveis*, més d'un 10% de la població espanyola pateix pobresa energètica i a Catalunya gairebé el 13% de la població no pot mantenir la llar a la temperatura adequada.

Segons un estudi de la Creu Roja a Catalunya, 268.974 de persones l'any 2012, un 42% més que l'any 2010, tenen dificultats per pagar la seva llar i un 11% ja no pot. A més, un 58% de les persones ateses per la Creu Roja no pot pagar el cost d'entre 100 i 200 euros mensuals que es gasten en llum, gas o aigua. Entenem això com que no poden dutxar-se amb aigua calenta o mantenir una temperatura agradable a casa seva.

L'estudi de l'ONG demostra que no paren d'augmentar les famílies abocades a l'exclusió residencial que han de llogar habitacions o viuen en infravivendes on no hi ha l'espai necessari per a tots els que hi viuen. Una de cada tres persones a Catalunya tenen factures de llar sense pagar.



**Font: Ecosistemes. Pobresa energètica a Catalunya.**

Un 23% de les persones que viuen en una llar amb males condicions, sense el que és necessari, ja està en tractament mèdic per ansietat o depressió a causa de la seva situació. La majoria són dones, quasi totes a l'atur, i amb una mitjana d'ingressos d'entre 300 i 500 euros mensuals. No ajuda el fet que s'hagin reduït un 12'5% les prestacions contributives i un 6'5% les rendes mínimes d'inserció.

De les entrevistes de *El Sarró*, dues persones reconeixien que a casa seva no tenien les condicions adequades: llum, calefacció... D'altres no van dir-ho, però per la resposta d'algunes preguntes podem pensar que també.

Les dificultats per mantenir un habitatge on viure és una dimensió de l'exclusió social que, en situacions extremes, passa a ser la manera més demostrativa i dramàtica de la pobresa que viuen les persones que s'anomenen "sense llar".



Per a molts grups socials la compra d'un habitatge s'ha convertit en una amenaça. L'endeutament de les famílies és un factor de risc permanent que augmenta a mesura que es fa un esforç econòmic major. El risc amb el qual actuen moltes famílies acaba representant una pressió permanent que té efectes estructurals sobre els seus models i estils de vida.

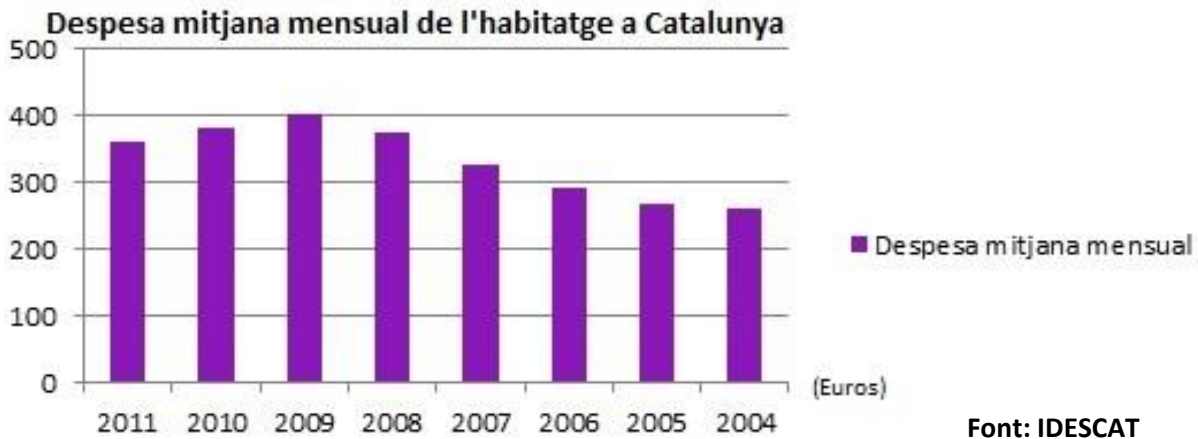
Catalunya és la comunitat autònoma que executa més desnonaments segons les estadístiques del Consell General del Poder Judicial del segon trimestre de 2013 fetes públiques a l'octubre. En concret, es van registrar 4.478 desnonaments, el triple del 2011. És el doble que a Madrid.

S'ha creat per aquesta raó la Plataforma d'Afectats per la Hipoteca (PAH). És un moviment social que hi ha a tot Espanya sorgit el 2009, quan es va desencadenar la crisi a causa de la bombolla immobiliària. Agrupa persones amb dificultats per pagar la hipoteca, en procés de desnonament o amb problemàtiques pel pagament de l'habitatge. Segons el diari *Ara*, basant-se amb les dades de la PAH, el juliol de 2013 un de quatre afectats per les execucions hipotecàries no rebia cap ingrés, només un 22% tenia un contracte indefinit.

En el cas de Manlleu, com ja es dirà més endavant, ara per ara no té a ningú que sigui "sense llar". Sí que hi ha molts casos, però, de pobres energètics que no es poden permetre pagar calefacció o aigua calenta. I, segons el diari *El 9 nou*, a Manlleu són 35 les famílies desnonades. De moment, però, no s'han liquidat i es deixen en suspens esperant poder-los condonar.



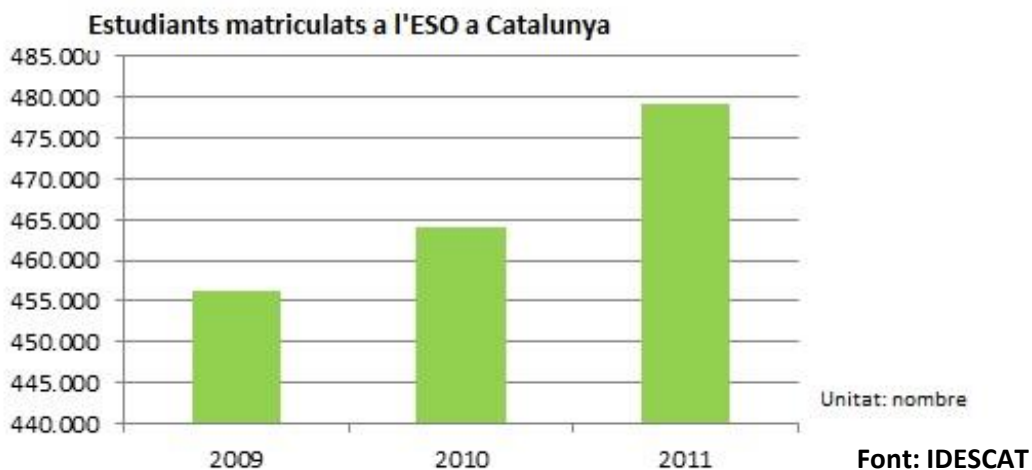
**Font: diari Ara. Protestes contra els desnonaments.**



### 3.4 DIMENSIÓ FORMATIVA

El nivell educatiu de la població catalana i espanyola ha millorat en els darrers anys però, tot i així, hi ha una baixa taxa d'escolarització en alguns trams d'edat i una alta taxa d'abandonament prematur.

L'educació i el capital formatiu són dos factors claus d'inserció social. Si parlem d'exclusió social, s'han d'analitzar aspectes com les persones que queden fora de processos educatius, el fracàs escolar, la no graduació de l'etapa d'educació obligatòria o l'accés al mercat laboral en condicions d'insuficiència formativa.





A Catalunya, segons dades de l'Idescat, només un 58,1% dels homes i un 71,8% de les dones tenen els estudis secundaris. Són xifres força alarmants tenint en compte les facilitats que s'ofereixen per a aconseguir aquest nivell d'estudis.



Font: diari El Periódico.  
Protestes contra les  
retallades d'educació.



Font: diari El Periódico.  
Protestes contra les  
retallades d'educació.

### 3.5 DIMENSIÓ SOCIOSANITÀRIA

La salut és un àmbit on les desigualtats socials es manifesten de manera contundent ja que les malalties mentals, les discapacitats, les addiccions, les malalties cròniques i situacions de dependència influeixen molt significativament en la vida d'una persona.

L'estat de salut de les persones sol empitjorar al llarg dels anys, de manera que les persones grans necessiten molta més atenció sanitària i són un grup important de l'exclusió social.

El sistema de sanitat espanyol en els últims anys ha tingut una greu decadència. Gran culpa és de les retallades. En el primer semestre de 2013, la Generalitat va retallat com a mínim 878,6 milions d'euros en sanitat, segons les seves pròpies dades. Això és un vint per cent menys. Per exemple, les llistes d'espera a Catalunya han augmentat un 43%, s'han deixat de fer un 15% d'intervencions quirúrgiques, entre molts d'altres indicadors que mostren com empitjora el sistema sanitari. Qui es beneficia de tot això és la sanitat privada, que no pel fet de pagar és més efectiva.

En la sanitat es veu també que les depressions, en cinc anys, han augmentat un 20%. És lògic que les persones que caiguin en depressió siguin les més vulnerables: adults a l'atur, famílies desnonades, etc. L'aspecte més greu és que fins i tot els suïcidis han augmentat: de 1.953 a 2.379 només en el període de 2010 a 2011 a Catalunya. Entenem el suïcidi com una manera de tirar la tovallola i declarar que ja no s'aguanta més tot el patiment que s'està suportant, una situació extrema.



Font:  
peldretalasalut.com.  
Protestes contra les  
retallades en sanitat  
i privatitzacions.



Font: [directe.cat](http://directe.cat)  
Protestes contra les  
retallades en sanitat.

A Manlleu, veiem que per exemple, les dues dones grans marroquines ja no tenen ganes de viure i que la dona catalana d'entre 40 i 50 anys també mostra una actitud escèptica cap al futur. Una dona està malalta: diabetis, mal d'esquena... A més, de totes tres, es pot endevinar que tenen depressió per la manera de veure la vida. Si no tenen diners per aliments, menys en tenen per pagar-se la sanitat. D'això és del que es queixen les persones que van a les manifestacions, com es veu en les fotografies anteriors. S'està atemptant contra un dret?

### **3.6 DIMENSIÓ RELACIONAL**

Les persones necessiten tenir relacions socials. És bo començar per tenir una família i una feina on poder establir contacte amb altres persones, ja que això traça una xarxa social que fa que una persona pugui determinar la seva inclusió o exclusió social.

Un dels col·lectius més vulnerables són la gent gran que viu sola, que s'allunya de la societat i ha de viure solitàriament, i, per descomptat, ha de fer front a càrregues domèstiques i econòmiques en solitari.

Trobar suport en altres persones és un punt clau per a la inclusió social.



Per sort, a Manlleu s'ha pres moltes mesures per a la gent gran. Hi ha el Servei d'Atenció a Domicili (SAD), on hi ha persones que ajuden a la gent gran que viu sola i té dificultats per a les feines domèstiques i la seva pròpia higiene. D'aquesta manera, també se li dona suport social.

La teleassistència és un aparell connectat les 24 hores a una central d'alarmes per avisar en cas de requerir assistència. Les persones grans que viuen o passen moltes hores soles poden portar-ho penjat a sobre i, en cas d'haver-hi qualsevol problema, poden prémer el botó de l'alarma i tenir assistència ràpidament.

A més hi ha el Servei de Promoció de l'Envel·liment Actiu, que afavoreix que les persones grans participin activament en diferents activitats. Tal i com podem veure, doncs, es treballa molt per evitar l'exclusió social a les persones més grans i dependents.



**Font: diari El Ter. Fotografia d'una activitat organitzada per a la gent gran a Manlleu.**

Els altres grups, però, també estan atesos. Per a dones que puguin patir algun tipus de violència de gènere, se'ls ofereix un equip de professionals especialitzats en temes d'igualtat que atenen, orienten i assessoren jurídicament les víctimes. A més, aquestes dones disposen d'atenció psicològica i acolliment temporal si és necessari. També poden disposar de la teleassistència, el mateix aparell de les persones més grans, per si tenen algun problema.

Les persones amb mancances físiques, psíquiques i socials (tot i que en aquest últim àmbit ha de

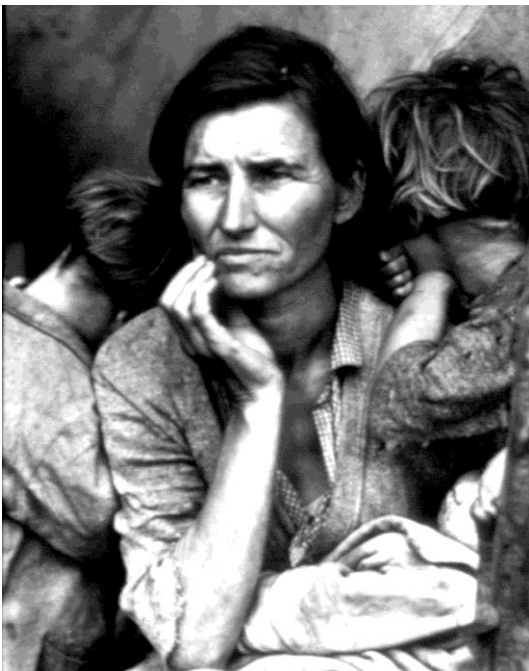
ser força greu), un equip de professionals atén a les persones dins de la seva pròpia llar. És l'anomenat SAD, Servei d'Ajuda a Domicili.

Els nens i joves que es troben en un ambient sociofamiliar negatiu per a la seva personalitat i el seu desenvolupament físic i emocional, també reben ajuda de professionals. Se'ls orienta, avalua, diagnostica i reben un seguiment. La família també rep ajuda per millorar la relació i atenció amb els seus fills o filles.

Per als infants, també hi ha el servei d'ajuda per cobrir les necessitats bàsiques. Beques per a l'escolarització, grups de suport i orientació, ajudes adaptades a cada cas...

Per a evitar casos greus de drogodependència, l'Ajuntament de Manlleu fa xerrades a les escoles i si es demana a casa d'algunes famílies, explicant els riscos de diferents substàncies.

Per a les persones amb menys recursos, hi ha les prestacions econòmiques d'urgència social per pagar el més bàsic: roba, menjar i allotjament. S'ofereix el banc d'aliments i el menjador social per alimentar les persones que tenen dificultats a l'hora dels àpats. Per els casos més extrems, hi ha el servei d'acolliment temporal. Es fa un seguiment de la persona o família en risc d'exclusió social i se'ls permet un habitatge mentre es busca una alternativa. Com a la resta de Catalunya, es pot rebre el PIRMI.



**Font: [bancdelsaliments.org](http://bancdelsaliments.org). Ciutadana de Catalunya en risc d'exclusió social.**

## **4. POBRESA ACTUAL A CATALUNYA I ESPANYA**

### **4.1 QUINES SÓN LES CAUSES DE LA POBRESA A CATALUNYA ACTUALMENT?**

Les explicacions que s'han donat a aquesta pregunta es poden agrupar en teories que consideren que els pobres són responsables de la seva pròpia pobresa i teories que creuen que la pobresa la produeixen les forces socials estructurals, que culpen el sistema.

A Catalunya el fet de que augmenti més i més la pobresa és a causa de la crisi econòmica. La falta de llocs de treball per a la població porta a l'atur, que afecta bona part de la població. Les condicions i la situació del mercat de l'habitatge també són un factor important: endeutaments en l'habitatge, gran part dels ingressos destinats a quotes d'hipoteca o lloguer que fan reduir altres despeses de subsistència... Cada vegada hi ha més persones que han d'anar al menjador social, més indigència, etc. Durant dècades hem viscut en un país que ha sostingut el seu creixement en base a l'especulació immobiliària. La crisi financera ha fet esclatar la bombolla immobiliària a Espanya i la resta d'Europa. Sembla que a vegades siguin els mateixos ciutadans els culpables i se'ls acusa "d'haver viscut per sobre de les seves possibilitats", fent-los responsables de la seva sort. Potser sí que en alguns casos és així, però és tal i com el sistema funcionava.



**Font: 324.cat. Persona indigent a Barcelona.**

Les polítiques de govern, les facilitats que oferien les entitats financeres, ajudes fiscals a la compra d'habitatges, entre d'altres, inflen la bombolla. El sector bancari espanyol, mancat de liquiditat, s'endeuta amb l'exterior. Són aquests els que s'endeuten per sobre de les seves possibilitats i les possibilitats del mercat.

Les mateixes administracions públiques que han fomentat l'especulació immobiliària són les que ara retallen i fan reformes que no fan més que agreujar la crisi social al país. Les entitats financeres, a més, han gaudit d'immunitat en casos com ara els de les Participacions Preferents, on s'han pres els estalvis de milers de persones, especialment gent gran. Amb totes les reformes i privatitzacions retrocedim en drets bàsics i es deixa a milers de persones dependents sense prestacions.

## 4.2 LA REALITAT D'UN PAÍS

En la xerrada "La trampa de l'austeritat" feta per Francesc Mateu, director d'Intermon Oxfam a Catalunya, s'explica que a Espanya una de cada quatre persones viu en risc de pobresa. La gran crisi de deute ha portat polítiques que perjudiquen greument la població. Ja s'han viscut situacions semblants abans a Àfrica, Àsia i Amèrica Llatina i han tardat de 10 a 25 anys a sortir-se'n, tot i que no s'ha aconseguit sempre del tot.

A Espanya hi ha tres milions de persones que viuen en pobresa severa segons Càritas. Això significa que viuen amb menys de 307 euros al mes. Representen el 6,4% de la població del país, una dada de 2013 que quasi duplica la del 2007 amb un 3,5%. A Catalunya, segons l'informe *Insocat* que fa ECAS (Entitats Catalanes d'Acció Social), un 13,7 dels catalans i 12,7% de les persones que tenen feina, són pobres. Veiem en els entrevistats que tant la *Carme* com el quart entrevistat, tot i tenir feina, viuen amb pocs recursos. La resta dels entrevistats, a l'atur, també pateixen les conseqüències de la crisi. Les polítiques d'ajustaments i les seves retallades, la prolongació de situacions sense feina o mal salari d'aquestes i l'esgotament d'ajudes econòmiques no contribueixen en res a la millora de les dades que s'obtenen dia rere dia.

Si a Espanya tot seguís igual, veient les dades que hem tingut els darrers anys, *Intermon Oxfam* s'atreveix a donar les dades esgarrifadores que ens esperen el 2025, d'aquí només dotze anys.

POBRESA A ESPANYA	
2008	23%
2012	27%

2025	45%
------	-----

DESIGUALTAT A ESPANYA	
2005	4,5
2010	6
2025	14,4

Espanya és dels països amb més desigualtat interna i la situació pot arribar a ser catorze vegades pitjor si no canvia res. En un punt així, la situació seria irreversible. Arribaria un moment en què els rics no mourien l'economia. Per exemple, si una persona ja té cinc cases a la platja, arriba un moment en què no en vol més i per tant no es genera moviment del diner. Els pobres, en canvi, no tenen la capacitat de generar cap tipus de moviment.

El gran problema de l'economia espanyola és també, òbviament, el deute públic de l'Estat. Segons *Intermon Oxfam*, un de cada tres euros previstos el 2013 en pressupostos públics es destina a pagar interessos d'un deute que és impossible de pagar. Cal parlar també dels diners desapareguts, que en total són 93.000 milions d'euros. 42.000 milions d'euros són fraus de grans fortunes, segons dades dels Tècnics del Ministeri d'Hisenda, i 44.000 milions d'euros més formen part de l'economia submergida (un 23,3% del PIB). Uns 5.000 milions d'euros formen part de l'aplicació del TIF (taxa de transaccions financeres), que grava les grans transaccions.



Font: El diario. Protestes en contra de la corrupció



*Geshta* proposa centrar la investigació contra el frau de grans fortunes, que representen un 71,8% del frau fiscal a Espanya. També aposta per la creació d'un impost sobre la riquesa d'àmbit estatal que permet recaptar 3.400 milions d'euros.

El *Fons Monetari Internacional (FMI)* alerta de que les desigualtats s'han disparat en els ingressos de la població tal i com ens mostra el coeficient de Gini, que acostuma a patir petits canvis. En 8 anys ha crescut un 8%, ha afirmat l'FMI després d'analitzar 17 economies avançades, una d'elles Espanya. Aquesta, va tenir el pitjor índex de Gini tant l'any 2011 com el 2012. Veient aquests resultats, l'FMI recomana un ajust econòmic més equilibrat perquè la protecció de l'estat del benestar no es dilueixi. Confirma així que Espanya no en té prou amb les mesures preses fins ara, encara hi ha massa desigualtat que pot ser suavitzada.



**Font: porquee.com. Balança desigual.**

A Catalunya, entre 2007 i 2012 ja són 413.862 catalans els que viuen per sota del llindar de la pobresa segons el Sindicat de Tècnics del Ministeri d'Hisenda. A Catalunya, doncs, la pobresa ha incrementat un 48,2% en tant sols cinc anys. Són 1.271.913 persones les que ingressen menys que el salari mínim interprofessional cada any. Segons *Intermon Oxfam*, un 34,5% dels catalans podrien estar en aquesta situació l'any 2025.

L'informe "La desigualtat en crisi: home ric, home pobre" explica que el 20% dels catalans més rics acaparen el 42,8% de tots els ingressos mentre que els pobres tenen el 5,1%, unes dades semblants a les d'Espanya, amb un 44% i un 6,6% respectivament.

Segons l'*Idescat*, l'any 2011 hi havia 1,6 milions de ciutadans en risc de pobresa. Aquesta dada és de 424.000 persones més respecte el 2006. Àngels Guiteras, presidenta de la *Taula d'entitats del Tercer Sector Social de Catalunya* afirma que les successives reduccions i revisions del pressupost dutes a terme pel govern aquests darrers anys han agreujat els efectes de la crisi. Francesc Mateu, a més, afirma que estem assistint a un canvi de model de societat en la qual la diferència entre rics i pobres podria assolir nivells similars al de Sudan del Sud o Paraguai.

#### **4.2.1 FRACTURA SOCIAL A ESPANYA**

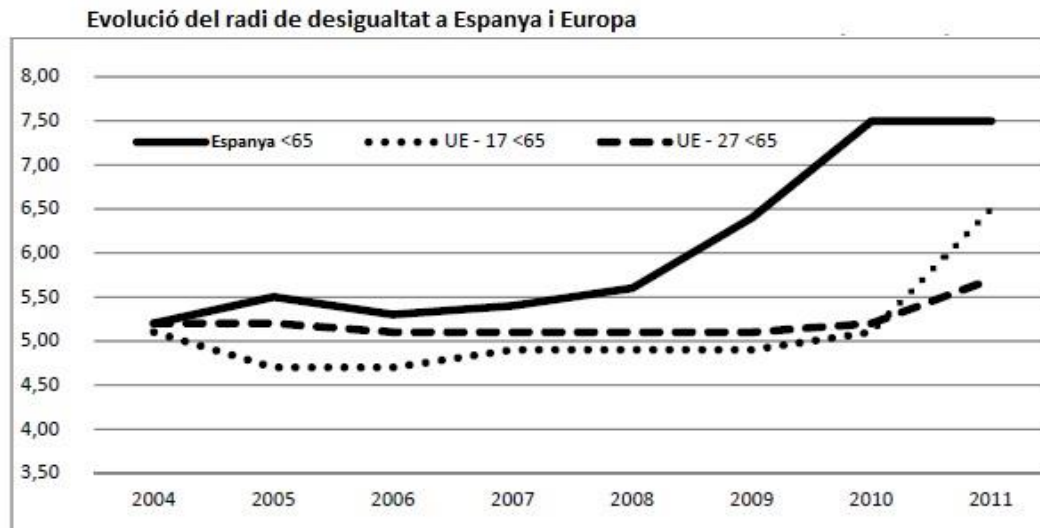
La nostra societat està perdent tot el que s'ha intentat guanyar fins ara: una classe mitjana, drets laborals, socials... Per poder aconseguir aquests drets dels quals s'ha pogut gaudir fins ara, s'han passat guerres, persones han mort per aconseguir-ho i oferir així una vida millor als seus descendents, entre d'altres. Mentre que el nombre de milionaris a Espanya ha augmentat un 13% de 2012 a la primera meitat de 2013, segons el banc suís *Credit Suisse* la taxa de pobresa és del 19,7% el 2007 i el 21,1% el 2012. Ens trobem davant d'una societat dividida en una petita part que són "guanyadors" i una gran part que són "perdedors". Tot això ha fet que les ajudes siguin més reduïdes, i persones que abans en rebien ara les hagin perdut. Segons les dades de *Càritas*, han augmentat un 251,4% des de 2007 les persones ateses, amb un augment de més de la meitat d'espanyols assistits. Això podem veure-ho clarament a Manlleu, on són més de la meitat els entrevistats que no reben ajudes quan van al banc d'aliments perquè no es poden cobrir ni l'alimentació.

Hi ha un comportament contra cíclic en la desigualtat de la renda, ja que s'augmenta en èpoques de crisi i recessió però no en èpoques d'expansió econòmica, i s'estan retallant els drets que fins ara permetien a tota la societat gaudir de les necessitats mínimes i necessàries com sanitat o educació.

En el 2011 el 20% de la població més rica concentrava 7,5 vegades més riquesa que el 20% més pobre. Amb totes aquestes dades s'ha pogut afirmar que Espanya és el país d'Europa amb més desigualtat.

La societat està més empobrida, 3 milions d'espanyols ja estan en pobresa severa segons Càritas. Això és un 6,4% de la població, que afecta als grups més vulnerables.

Es pot veure que les persones amb poca intensitat laboral són els més afectats, però que són molts grups i moltes persones les afectades per aquesta pobresa i exclusió social a Espanya.



Font: EUROSTAT (2013): Informe inclusió social

#### 4.2.2 CARACTERÍSTIQUES DE LES PERSONES EMPOBRIDES

Segueixen sent les dones les que pateixen més situacions de pobresa en la nostra societat. S'afegeixen però, també, les persones que ja han deixat de cobrar l'atur i viuen sense cap tipus d'ingrés. Un 43% de la pobresa a Espanya la representen parelles joves amb fills, i un 18% són les famílies monoparentals, segons Càritas.

Si mirem els gràfics d'atenció de Càritas, trobem que l'atenció a immigrants és cinc cops més alta, l'atur afecta 2,7 vegades més, les persones amb estudis primaris o inferiors és el doble i la població sense cap tipus d'ingrés és deu vegades superior. Sabem, doncs, que aquests grups de persones són els més afectats per la pobresa.

**Evolució de la pobresa per grups socio-demogràfics**

Año	2004	2005	2006	2007	2008	2009	2010	2011	2012 <sup>14</sup>
Taxa de pobresa a Espanya	19,9	19,7	19,9	19,7	19,6	19,5	20,7	21,8	21,1
Pobresa 65 anys i més	29,5	29,3	30,7	28,2	27,4	25,2	21,7	20,8	16,9
Pobresa de 16 a 64 anys	16,4	16,4	16,4	16,8	16,8	17,2	19,4	20,8	21
Pobresa < 16 anys	24,2	24	24	23,6	24,1	23,3	25,3	26,7	25,9
Molt baixa intensitat laboral	54,4	56,8	59,6	54,1	55,2	57,3	57,1	60,4	---
Ciudadans extracomunitaris	32,5	39,0	29,1	29,7	31,6	30,3	35,0	43,2	---
Llar monomarental	40,3	37,3	37,6	34,1	38,6	36,7	45,5	38,9	---
Estudis primaris	22,9	21,7	22,6	21,7	22,6	23,3	26,6	28,8	---
Llar d'una persona	38,5	33,7	34,9	34,7	31,4	30,8	25,7	24,6	---
Llindar pobresa (€ mes)	523	529	572	600	646	665	651	626	613

Font: EUROSTAT (2013: People at risk of poverty or social exclusion (Income and living conditions data base)

#### 4.2.3 SITUACIÓ ECONÒMICA DE LES PERSONES

La mitjana de les persones ateses per Càritas viuen amb 345€ al mes, quan el llindar de la pobresa està situat a 625,6€ al mes per a una persona adulta. Un terç de les persones que atén Càritas no rep cap tipus d'ingrés. Podem afirmar que la situació de les persones que ja tenien pocs ingressos, encara ha empitjorat més des del període 2007-2012. Les causes són l'atur i disminució de les condicions laborals i salarials, el deute de les llars, la insuficiència del sistema de protecció social i la falta de suport familiar. Tot això ho podem veure en els entrevistats, de 8, 6 estan a l'atur. Els salaris dels dos que treballen són complicats. Els costa el dia a dia, pagar les despeses... La reforma laboral feta a Espanya tampoc ha ajudat, ja que incentiva a les empreses a la contractació no per qualificació professional sinó per "l'explotació laboral amb salaris de misèria", segons l'*Informe sobre el estado social de la nación*.

S'ha pogut veure que les persones que més estan a l'atur són les que tenen 50 anys o més, que són més o menys mig milió de persones. La majoria fa més de dos anys que no troba feina. Quatre dels entrevistats a Manlleu tenen més de 50 anys i viuen en pobresa, i la família de la penúltima dona entrevistada, amb pares que ronden aquesta edat, també.

Cada vegada hi ha més pobresa a Espanya i menys expectatives que la situació canviï per als ciutadans, on els “signes de recuperació” de l’economia no suposen cap millora de la situació. Ho podem veure clarament en l’*Informe sobre el estado social de la nación*, creat amb dades de diferents fonts com l’INE, entre d’altres, on es recalca que Espanya és un dels països de la UE amb més deteriorament. Destaca que la pobresa no té un impacte directe o únic en la persona sense feina o que no rep ingressos, sinó que això ho veu compartit tota la família.

Una dada que considera alarmant l’informe és que un 7% dels ciutadans, un 12% en el cas dels parats, afirma conèixer algun adult en el seu entorn familiar (o ell mateix) que en aquest any 2013 ha deixat de fer algun dels tres àpats diaris. L’informe sosté, a més, que la situació empitjorarà si es continua com fins ara amb les polítiques d’austeritat.

#### **4.2.4 RELACIONS SOCIALS**

No només és important el factor econòmic en una persona, com ja s’ha dit abans, per ser considerada socialment exclosa, sinó que també hi té a veure la relació que manté amb la societat entre d’altres factors.

Quan una família està en una situació de pobresa en el dia a dia hi ha tensió, desesperança i estrès. Pot passar que, en aquesta situació, la gent es distanciï de la resta de les persones que l’envolten, que s’aïllin ells mateixos i amb el temps acaben rebutjats de la societat per un gran nombre de grups socials. Moltes famílies estan suportant una càrrega econòmica i emocional important.



**Font: Revista replicante. Noia amb ansietat i depressió.**

#### 4.2.5 LES CONDICIONS D'ACCÉS ALS SERVEIS SOCIALS

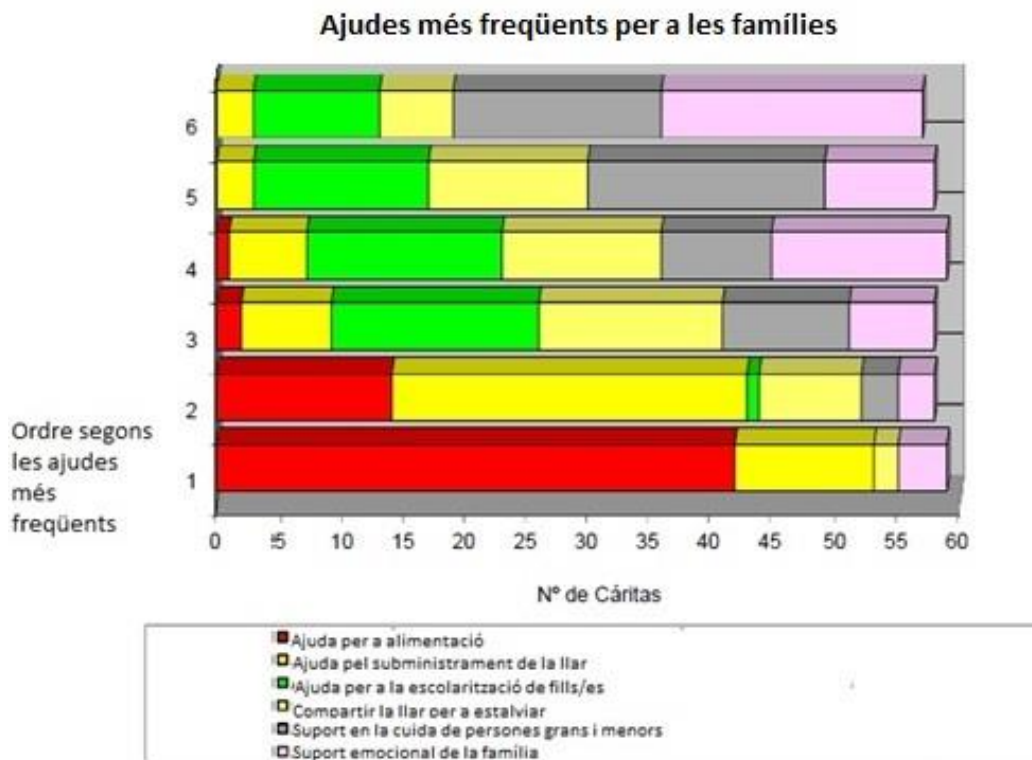
Les retallades en sanitat han fet que hi hagi desatenció sanitària i augment de les despeses en medicaments. També hi ha hagut l'abandonament d'alguns tractaments i estrès i por en immigrants que estan en situació d'irregularitats.

Les retallades en educació han provocat: augment de les despeses en educació, accés restringit a beques per estudis, falta d'atenció a necessitats educatives especials i situacions de desigualtat (per exemple, no poder accedir a les activitats extraescolars o no tenir el material escolar).

Les retallades en serveis socials han portat desprotecció social a les persones, enduriment dels requisits per aconseguir ajudes, augment de la sobrecàrrega per a la família i desenvolupament de l'economia submergida i la reducció de la qualitat dels serveis socials públics.

Per últim, les retallades en dependència han portat a la pèrdua de l'ajuda econòmica dels cuidadors familiars, l'augment de la població dependent sense cap cobertura, la reducció de les prestacions entregades, etc.

#### 4.2.6 EL DESBORDAMENT DE LES FAMÍLIES



Font: ORS 2013: Elaboració pròpia sobre la base de 59 Càritas Diocesanas

Com s'ha comentat més d'una vegada en el treball, les famílies reben una gran càrrega i els costa obtenir el que és bàsic per a subsistir. Segons el gràfic anterior de Càritas, això és el que més es necessita i, per tant, les ajudes més freqüents.



Font: elpais.com. Persona amb ansietat.



Font: saludenlanube.com. Depressió per estrès.



## **5. POBRESA ACTUAL A MANLLEU**

### **5.1 FOTOGRAFIA DE LA SITUACIÓ**

Manlleu no és cap excepció, i cada dia hi ha més persones pobres i en exclusió social com a la resta de Catalunya i Espanya. Tot i que cada vegada són més les persones que necessiten ajudes, aquestes en lloc d'augmentar es retallen. Des de serveis socials el que es procura és cooperar amb altres entitats, ajuntar totes les forces que es tenen per a procurar donar més de si. Un exemple clar és El Sarró de Manlleu, el banc d'aliments. Mentre que fa uns anys Càritas, l'Església Evangèlica, Benestar Social i Maresmon donaven aliments per separat i actuaven individualment, van decidir ajuntar-se i així augmentar la força. Quan es van unir tenien una llista d'unes 600 famílies que, un cop estudiades van quedar reduïdes a unes 400. Les famílies s'aprofitaven de les ajudes i anaven a més d'una entitat, de manera que ara és més just i també hi ha més recursos.

Les dades següents són de Serveis Socials de Manlleu, mostrades i explicades per la seva directora, Àgata Gelpí Lluch.

El curs 2013-2014 hi ha hagut beques menjador per a 187 nens a Manlleu. Amb això s'intenta que molts nens puguin tenir, almenys, un àpat complet al dia. Manlleu també ofereix el servei de menjador social, on les persones amb menys recursos i situació de pobresa extrema poden anar, com ja s'ha dit abans en el treball.

El pressupost que es va aprovar aquest any 2013 destinat a benestar social era de 16.166.000€, un 0,56% menys que el de 2012. L'alcalde, Pere Prat, va comentar que els pressupostos es van treballar tenint 4 criteris molt clars: contenció, racionalització de la despesa, ser conservadors i l'austeritat. Una quarta part d'aquests diners van ser destinats a subministraments.

Segons l'informe fet el novembre de 2012, l'any passat de 189 famílies que es van atendre, traduït a unes 710 persones, un 93,5% són famílies estrangeres (un 61% d'ètnia marroquina), i un 6'3% famílies espanyoles. D'urgència social es van atendre 248 famílies, els principals problemes de les quals eren d'educació, per manca d'aliments o de fàrmacs.

De les 189 famílies ateses, 23 van ser monoparentals. De nou famílies faltava resoldre el problema, 40 famílies estaven pendents del PIRMI, 25 famílies estaven en procés de



desnonaments (totes les famílies tenien 2 fills o més), 30 famílies no rebien cap tipus d'ingrés i les altres famílies obtenien menys de 400 euros.

Serveis socials va fer 5800 entrevistes l'any 2012. Hi va haver 8.700 problemàtiques, 681 eren de problemes econòmics i 978 de manca social (relacions familiars, delinqüència...)

Per a atendre les famílies s'intenta cooperar i ara, amb les retallades, treure el màxim profit dels recursos que es tenen. Tot i que els problemes augmenten, les ajudes cada dia són inferiors. Potser fa un temps es podia tenir a les persones pobres o en risc d'exclusió social més proveïdes sense que elles fessin tants esforços. Actualment el que s'intenta és, en sentit figurat, no donar-los el peix sinó ensenyar-los a pescar.

### **5.1.1 HABITATGE**

Pel que fa a l'habitatge, a Manlleu per sort no hi ha persones sense llar. Hi ha dues cases d'acollida que pertanyen al servei d'acolliment temporal per a persones amb situació d'exclusió social. És un servei temporal que s'ofereix a persones que no tenen lloc on viure ni ningú que les pugui acollir.

També es té un conveni que hi ha a tot Catalunya d'albergs per a dones que hagin sigut maltractades.

Manlleu l'any 2012 es va gastar 45.000 euros en habitatge.

**Font: arxiu personal. Façana dels pisos de Can García.**





**Font: arxiu personal. Façana dels pisos de Can García**



**Font: malleu.cat. Garatges dels pisos de Can García**

Tal i com es pot veure en aquestes tres fotografies, que només són una petita mostra, Manlleu té habitatges que no estan en les millors condicions. Totes les imatges preses són dels pisos de Can García al barri de l'Erm. Són 256 pisos distribuïts en 6 escales i 11 pisos d'alçada. Els pisos són petits, i la majoria són habitats per famílies d'immigrants que no tenen l'espai necessari per poder portar una vida en condicions i digna pel seu dia a dia. La majoria dels entrevistats a El Sarró viuen en un lloc que pot ser aquest o semblant. Quasi cap d'aquests pisos té calefacció, i, en algunes famílies en què diuen que son 5 o 6 persones en un mateix espai, no hi ha lloc per estar-hi bé tots.

### 5.1.2 ATUR

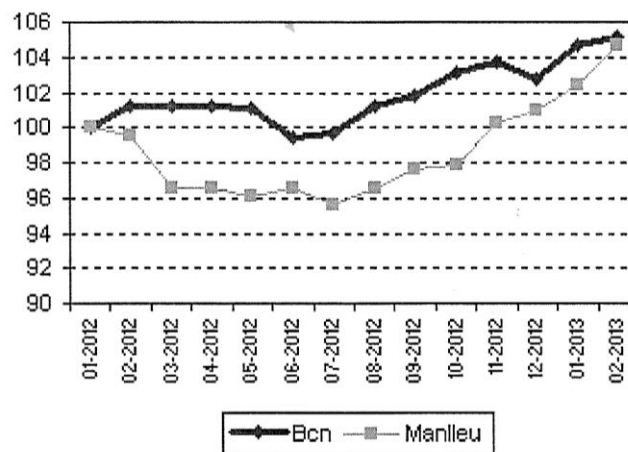
Segons les dades de l'any 2012, la població a Manlleu és de 20.416 habitants, i el creixement anual acumulatiu de població de 2002 a 2012 ha estat de 2'87%. Totes les dades següents són proporcionades per serveis socials de Manlleu.

Pel que fa al mercat de treball, el 2012, els **assalariats** van ser:

	Absoluts	Pes sobre total	Var. Interanual
Agricultura	59	1,75%	-36,56%
Industria	1039	30,73%	-8,13%
Construcció	104	3,08%	-24,64%
Serveis	2179	64,54%	-0,77%
Total	3381	100%	-4,97%

Pel que fa a l'**atur**, el que es va registrar el febrer de 2013 va ser:

	Absoluts	Pes sobre total	Var. Interanual
Homes	1193	20,65%	2,58%
Dones	1188	25,67%	8%
Menors de 24 anys	220	20,87%	-7,56%
Majors de 45 anys	1102	29,6%	13,49%
Total	2381	22,89%	5,21%



El gràfic anterior són les dades registrades del gener de 2012 fins el febrer de 2013 a Manlleu, on es pot veure el gran increment de l'atur que no deixa a ningú indiferent. Des de l'ajuntament s'intenta que la població millori i augmenti les competències, la formació, es vol adaptar als aturats... D'aquesta manera es vol millorar la situació a la que s'ha arribat.

Per exemple, l'Oficina de Promoció Econòmica (l'OPE), per a persones a l'atur, a més de fer sessions d'assessorament per a buscar feina com ara fer currículums vítae o buscar canals i vies pels aturats, fan diferents activitats.



**Font: manlleu.cat. Oficina de Promoció Econòmica de Manlleu**

Hi ha l'opció de fer diferents cursos opcionals per aprendre una professió. Tots han estat creats per a persones a l'atur, són gratuïts i varien cada any. Els del 2014 són, per exemple:

- El projecte TIC. Es tracta d'una iniciativa dirigida a persones que vulguin fer servir Internet per crear-se una imatge de marca personal. Al llarg de 6 sessions s'aprèn a gestionar un blog i s'aprofiten les xarxes socials per crear visibilitat.
- Títol de gestor de magatzem. Per a persones que el seu objectiu professional estigui dirigit a treballar en magatzems, càrregues i descàrregues, d'embaladors, preparadors de comandes...
- Activitats de venda. Dirigit a persones que vulguin treballar com a caixer/a de comerç, dependent/a, promotor/a comercial, televenedor/a...

També hi ha altres formacions en què es paga molt poc, com per exemple, el títol de manipulació d'aliments. Va dirigit a persones que treballin o vulguin treballar en establiments de venda d'aliments o restauració a Manlleu i que tinguin contacte directe amb els aliments.

A més, hi ha l'Aula d'Autoaprenentatge, on es poden aprendre i practicar el català i l'anglès, on et poden orientar i es poden practicar models de proves d'accés, entrevistes, itineraris d'aprenentatge... L'assessorament és personalitzat.

A part de tot això, la Núria Brachs, treballadora de l'OPE de Manlleu, confirma que es reben subvencions per poder contractar gent del municipi que estigui a l'atur, els anomenats plans d'ocupació. Afirmar que, encara que no se n'hagi fet notícia, 14 persones van començar a treballar el 30 de desembre de 2013 gràcies a això a Manlleu.

També des de l'ajuntament es motiven activitats que poden ser d'ajuda a les persones amb menys recursos. L'intercanvi de roba, estudis assistits per a fills de primària i secundària de famílies que no es poden pagar un reforç o el curs de "Motivació i feina", donar a conèixer les noves tendències del mercat laboral a persones que estan a l'atur.



**Font: manlleu.cat. Curs de motivació i formació per aturats fet per l'OPE.**



Les característiques dels aturats el febrer de 2013 són:

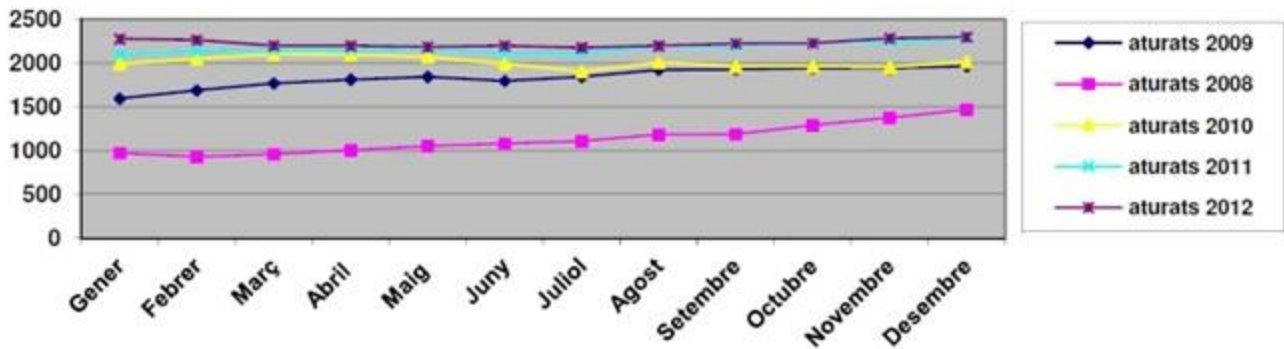
	Absoluts	Pes sobre total	Var. Internacional
Estrangers	1005	42,21%	4,69%
Treballadors no qualificats	968	40,66%	1,68%
Treballadors qualificats	523	21,97%	9,64%
Educació general	1358	57,03%	4,95%
Estudis primaris complets	308	12,94%	-1,28%
Agricultura	34	1,43%	-8,11%
Indústria	531	22,30%	1,72%
Construcció	405	17,01%	-1,7%
Serveis	1067	44,81%	9,1%

La taxa d'atur a Manlleu està per sobre de la taxa d'atur d'Osona i de Catalunya. El mes de febrer de 2013 l'atur registrat creix en 118 persones respecte l'any anterior. Aquest augment afecta sobretot als majors de 45 anys i els joves de 16 a 25 anys.

Aturats Manlleu	Dones (Manlleu)	Homes (Manlleu)	Taxa atur Manlleu	Taxa atur Osona	Taxa atur Catalunya
2.381	1.188	1.193	23,34%	17,87% (Homes – 15'94% Dones – 20'20%)	16,80%

Nota: Taxa d'atur calculada en base a la població activa local estimada del 2011

En el gràfic hi ha representada l'evolució de l'atur a Manlleu de l'any 2009 fins el 2012.



La taxa d'atur per grups d'edat sobre cada grup és el següent:

Grups d'edat	Nombre d'aturats	Nombre d'aturats	Taxa d'atur	Taxa d'atur
	MANLLEU	OSONA	MANLLEU	OSONA
Menors de 20 anys	65	305	36,52%	24,03%
De 20 a 24 anys	155	795	19,25%	14,66%
De 25 a 19 anys	220	1.289	18,60%	15,38%
De 30 a 34 anys	275	1.594	18,46%	14,18%
De 35 a 39 anys	277	1.826	19,86%	15,16%
De 40 a 44 anys	287	1.605	20,81%	14,96%
De 45 a 49 anys	323	1.722	25,68%	16,90%
De 50 a 54 anys	274	1.782	22,35%	19,50%
De 55 a 59 anys	349	1.992	37,82%	28,67%
Majors de 59 anys	156	1.076	42,74%	37,08%
TOTAL	2.381	13.986	23,34%	17,87%

La taxa d'atur per sectors d'activitat són:

Sector d'activitat	Nombre d'aturats a Manlleu	Tant per cent (%)
Agricultura	34	1,42%
Indústria	531	22,30%
Construcció	405	17,13%
Serveis	1.067	44,81%
No ocupats anteriorment	344	14,44%
<b>TOTAL</b>	<b>2.381</b>	<b>100%</b>

I la taxa d'atur segons el nivell formatiu de les persones aturades és:

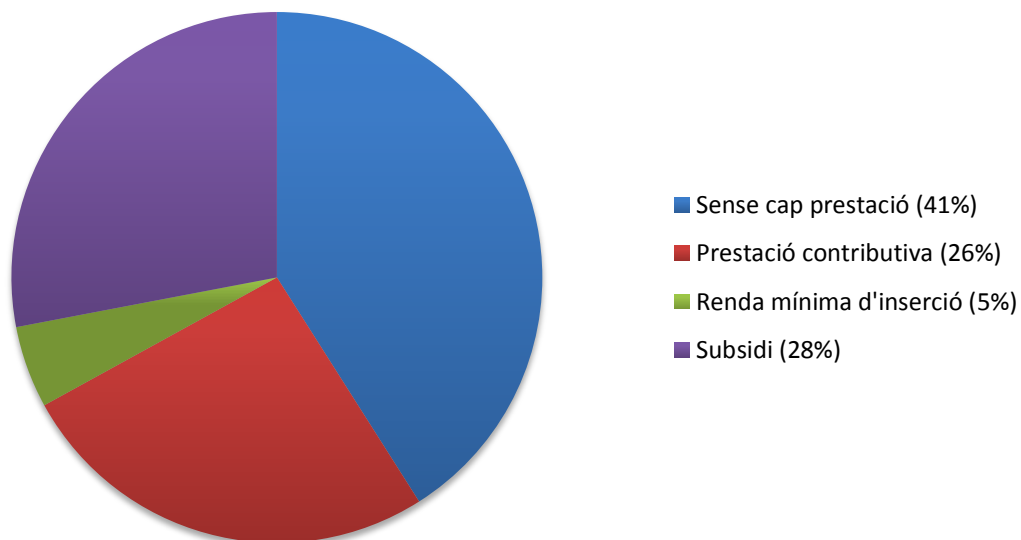
Nivell formatiu	Nombre Aturats	Variacions			
		MES ANTERIOR		INTERANUAL	
		Absoluts	%	Absoluts	%
Sense estudis	75	2	2,74%	17	29,31%
Estudis primaris incomplets	322	3	0,94%	17	5,57%
Estudis primaris complets	308	-4	-1,28%	-4	-1,28%
Programes formació professional	135	6	4,65%	12	9,76%
Educació general (ESO)	1.358	48	3,66%	64	4,95%
Tècnics-professionals superiors	102	2	2%	19	22,89%
Universitaris primer cicle	41	3	7,89%	-4	-8,89%
Universitaris segon i tercer cicle	39	-9	-18,75%	-1	-2,50%
Altres estudis post-secundaris	1	0	0%	-2	-66,67%
<b>TOTAL</b>	<b>2.381</b>	<b>51</b>	<b>2,19%</b>	<b>118</b>	<b>5,21%</b>

Els beneficiaris de prestacions per desocupació a Manlleu el mes de gener de 2013 són: per a nivell contributiu 614, per a nivell d'assistència (subsidiis) 656, i reben la renda activa d'inserció 120 persones. El total de beneficiaris de les prestacions són, per tant, 1.390.



Aquestes dades, en tant per cent, queden així:

### Beneficiaris de prestacions per desocupació



## **5.2 LES ENTITATS DE MANLLEU**

### **5.2.1 CÀRITAS**

Càritas és una institució que neix i es fonamenta en les comunitats parroquials, de manera que és una institució de l'Església. La seva finalitat és fer possible que els pobres, marginats i exclosos de la societat puguin sortir de la seva situació i assoleixin una autonomia personal per aconseguir una vida digna.

Flori, una treballadora de Càritas Manlleu, ens explica el funcionament de l'entitat. L'actuació de Càritas ha anat canviant amb els anys. En un principi, la institució s'ocupava de les persones amb dificultats de manera que era l'entitat qui escollia, i no els afectats qui podien decidir. Els facilitaven les opcions de manera que les persones no aprenien a valer-se per elles mateixes en una societat que els resultava complicada. Amb les polítiques que ara duen a terme, deixen que siguin les persones qui decideixen què volen i l'entitat les acompanya en el seu camí fins a sortir de la situació, de manera que hagin pogut dur a terme les accions desitjades per ells mateixos.

A Manlleu, Càritas està format per un grup de voluntaris de les tres parròquies: Nostra Senyora de Gràcia, Sant Pau i Santa Maria, que reben l'ajuda dels Serveis Socials.

Els programes de Càritas van dirigits a persones que tenen més de 65 anys i viuen amb menys del salari mínim interprofessional, a persones en atur i sense qualificació professional, a famílies desestructurades i infants en situació d'alt risc social, persones drogodependents, immigrants en situació de precarietat i famílies monoparentals.



**Font: diari El Ter. Fotografia d'un local de Càritas de Manlleu**

### **5.2.2 MARESMON**

L'associació Maresmon va ser creada el 2009 per cinc dones de Manlleu després d'haver treballat al taller de famílies de l'escola El Carme Vedruna. Aquest taller continua, però Maresmon treballa paral·lelament amb problemes de caràcter social, centrant-se en donar suport a grups de dones amb risc d'exclusió i fomentar la cohesió. Per a fer-ho, es duen a terme activitats formatives i de lleure.

Actualment són 15 voluntàries, que treballen en diferents grups: acollida, coneixement de l'entorn, integració i motivació, manualitats, artesanía i es coopera amb El Sarró, el banc d'aliments.

L'entitat treballa des de diferents activitats. *Coneixement de la societat catalana i de l'entorn*, per exemple, és un espai on les persones que han arribat fa poc coneixen Manlleu, aprenen a utilitzar els serveis o descobreixen espais d'interès. Una altra activitat, *Forja*, pretén arribar a les dones amb manca de relació social. Són trobades setmanals d'una hora i mitja on es treballa la relació social i la motricitat.



**Font: maresmon.org. Les noies del Forja s'inicien les noves tecnologies.**

### 5.2.3. L'ESGLÉSIA EVANGÈLICA

L'Església Evangèlica Baptista de Manlleu és una comunitat de cristians els quals tenen la intenció de viure de manera compromesa l'evangeli i proclamar el seu missatge en el context humà i social actual.

És per això que participen en diferents accions socials per tal d'ajudar a les persones més pobres de Manlleu. Com ja s'ha dit anteriorment, és una de les entitats que participen en el projecte de El Sarró i, a més, tenen l'església equipada amb diferents aules on donar l'ensenyament mínim o reforçar els estudis tant de nens com d'adults, recullen llibres, vestimenta, etc. Són, doncs, una església molt activa amb un gran compromís social.

Així ho explica més tard el pastor de l'església en una entrevista, Ruben Gramaje.

Font:  
[eebmanlleu.wordpress.com](http://eebmanlleu.wordpress.com).  
Església evangélica de Manlleu



#### **5.2.4 EL SARRÓ**

Com ja s'ha explicat durant el treball, El Sarró és el banc d'aliments de Manlleu. Abans es donaven aliments en diferents punts, ara qualsevol persona de Manlleu que necessiti aquest servei ha d'anar en aquest punt.

La primera fase per poder rebre aquest recurs és anar a serveis socials, on es fa un informe previ i es valora la situació de la persona o família. Si es creu que la persona ho necessita, llavors se li marquen els dies que poden anar a buscar els lots, que depenent de cada cas, el temps entre visita i visita al Sarró és diferent.

L'entitat és oberta els dimarts i dijous amb voluntaris de Càritas i l'església evangèlica.



**Font propia. Fotografia del magatzem de El Sarró**



**Font propia. Fotografia dels voluntaris de El Sarró**

**Font propia. Fotografia dels lots que es donen a El Sarró**





## **6. ENTREVISTES**

**Entrevista amb *Flori Martínez*, treballadora de Càritas *Manlleu*.**

### **- Quina és l'actuació de l'entitat, objectius**

L'entitat el que vol és ajudar a les persones amb més necessitats i que estan més excloses socialment i ajudar-les a la reinserció, acompanyar-les en els moments més complicats.

### **- Com estan augmentant les ajudes a persones necessitades i el nombre de col·laboradors a l'entitat.**

La veritat és que les ajudes no augmenten, i el nombre de col·laboradors tampoc massa. Aprofitem, però, els nostres recursos i intentem treure'n el màxim profit.

### **- Com es viu la pobresa dins l'entitat**

Uns més i altres menys tractem amb les persones que més malament ho passen. A vegades t'impliques massa amb els casos, voldries ajudar-los tant com poguessis o obligar-los a triar les decisions correctes. No podem, però, obligar a les persones a triar. Això és el que Càritas ha aconseguit millorar al llarg dels anys. Nosaltres els guiem, no triem per ells.

### **- Quines situacions s'atenen i diferents maneres de fer-ho**

Les situacions són molt diverses i els processos són sempre diferents. Depèn de cada persona el camí és un o és un altre. Nosaltres els ajudem a sobreviure amb el més bàsic, però penso que la feina important és fer-los aprendre per ells mateixos, fer-se valer.

### **- Què porta una persona a la pobresa (causes)**

Ara el problema principal és l'atur. Amb això moltes persones que tenien una bona vida ara es troben amb el més mínim... També hi ha les persones que venen de fora, amb moltes dificultats per la llengua. Les persones sense estudis, que sovint va relacionat amb els grups anteriors... Aquests són els més afectats, penso.

**- Què porta a una persona acudir a l'entitat**

La desesperació, el no tenir res. La necessitat d'ajuda i comprensió, les carències...

**- Radiografia i tipologia de les persones que s'atenen**

Sobretot són persones estrangeres, però actualment creix molt la gent d'aquí com he dit. Tenien una bona vida i de cop aquest trasbals... Has sentit a parlar de la pobresa energètica? A Manlleu és força impressionant la gent que viu sense calefacció o aigua calenta... La veritat és que la tipologia de pobresa és molt diversa.

**- Zones i barris on hi ha més pobresa a Manlleu**

No ho sé, no toco massa el tema.

**- Quines són les necessitats de les persones afectades**

Penso que necessiten aquest suport, aquesta guia. Nosaltres els acompanyem i els ajudem. Els busquem cursos, formacions que puguin fer, els ensenyem la llengua... Llavors han de ser ells, però, que vulguin fer-ho. A vegades ens hem trobat això, que no volen i nosaltres no podem obligar-los.

**- Quines són les necessitats de l'entitat, què és el que més es necessita per oferir ajuda**

Recursos econòmics i voluntaris.

**- Quines sortides es veuen a la pobresa**

Jo penso que amb formació és molt més fàcil. A vegades els ajudem donant-los un terreny petit on cultivar per l'autoconsum, ocupacions... Per aquí es comença. Llavors, amb l'ajuda de la llengua pels immigrants, cursos per persones a l'atur... Penso que aquest és el gran pas per a sortir-se'n.

**- Quines opcions té una persona pobre**

Estudiar i formar-se. No rendir-se ni deprimir-se, tirar endavant.

**- Conseqüències de la pobresa**

L'actitud és on més es veuen les conseqüències. Tenen tristesa, depressió, se senten inútils... Nosaltres també treballem molt en això.

**- Com milloren les persones des de que inicien el contacte amb l'entitat**

Espero que per ells sigui una millora. Tenen més recursos bàsics i han tingut l'ajuda que a vegades tots, estiguem en un mal moment ja sigui econòmic o no, necessitem. No tothom millora estant amb l'entitat, però si creus en tu mateix i aprens el que nosaltres volem fer entendre, penso que és una millora assegurada.

## **Entrevista amb Teresa Llimós, voluntària de Maresmon**

### **- Quina és l'actuació de l'entitat, objectius**

Maresmon va sorgir el 2009, quan tot de mares amb nens, unes d'aquí i unes d'altres països, ens trobàvem a l'escola *El Carme Vedruna* de Manlleu. Llavors vam voler donar-li una continuïtat amb l'objectiu principal de la inserció social per les dones nouvingudes.

### **- Com estan augmentant les ajudes a persones necessitades i el nombre de col·laboradors a l'entitat.**

*Maresmon* no donava cap ajuda econòmica fins l'any passat. Les dones que feien un treball amb la nostra entitat llavors tenien el dret d'anar a El Sarró, però ara s'ha desvinculat. Independentment que vinguin aquí, poden anar o no al banc d'aliments. Aquí tenen suport, acompanyament...

### **- Com es viu la pobresa dins l'entitat**

Si el 2009 veiem que la dona tenia un paper molt desfavorit per la pobresa, ara encara més. La manca d'oportunitat de treball afecta més a la dona que a l'home. Ella es queda a casa tancada, només amb els seus fills... Nosaltres aquí donem l'oportunitat de fer-les sortir de casa, veure que algú les espera, fer activitats...

### **- Quines situacions s'atenen i diferents maneres de fer-ho**

Des de *Maresmon* no triem qui s'até, venen derivades des de Benestar Social. Molts cops no sabem massa la situació, normalment són persones que acaben d'arribar o persones que són d'aquí però estan molt aïllades, persones que no surten massa de casa... En un grup hi ha gent molt diversa.

### **- Què porta una persona a la pobresa (causes)**

El problema de l'atur, la persona que ve de fora i ha de començar una nova vida aquí: llengua nova, societat nova, cultura nova... Té un empobriment no tant sols econòmic, també social.

**- Què porta a una persona acudir a l'entitat**

Ve derivada de Benestar Social per tot el que he explicat abans: venen de fora, no estan integrades...

**- Radiografia i tipologia de les persones que s'atenen**

Atenem dones, la majoria de mitjana edat i de fora, quasi totes marroquines i algunes subsaharianes.

**- Zones i barris on hi ha més pobresa a Manlleu**

De les persones que venen, no totes però moltes venen del barri de l'Erm.

**- Quines són les necessitats de les persones afectades**

Es treballa en el català com a llengua per comunicar-se, conèixer la societat i cultura d'aquí, el que hi ha a Manlleu i es pot fer...

**- Quines són les necessitats de l'entitat, què és el que més es necessita per oferir ajuda**

Fan falta recursos materials, moltes vegades es volen fer moltes coses però no es poden fer. Nosaltres, però, ho reconvertim. A partir del que tenim, què podem fer? Treballem molt amb coses reciclades i aprofitem tots els recursos que tenim.

**- Quines sortides es veuen a la pobresa**

Insistim molt en la formació. Que les persones estudiïn, es formin, que coneguin les capacitats de cada una, que es donin a conèixer...

**- Quines opcions té una persona pobra**

Una persona, tingui o no diners, té un potencial. Nosaltres el volem desenvolupar, explotar-lo el màxim que es pugui.

**- Conseqüències de la pobresa**

En l'autoestima. Es veuen que no serveixen per res, es deprimeixen... Això és el que més es veu.

**- Com milloren les persones des de que inicien el contacte amb l'entitat**

Penso que els va molt bé. Poden sortir de casa, es troben amb gent que està disposada a ajudar-los, gent que està com elles... Senten que tenen una ocupació i penso que millora molt la percepció d'elles mateixes.



**Entrevista amb Ruben Gramaje, pastor de l'església evangèlica.**

**- Quina és l'actuació de l'entitat, objectius**

L'entitat és religiosa. Nosaltres ajudem als pobres perquè és la voluntat de Déu. Ell ens incita a ajudar les persones que més ho necessiten. Nosaltres no estem obligats a fer-ho, però sabem que és el més correcte.

**- Com estan augmentant les ajudes a persones necessitades i el nombre de col·laboradors a l'entitat.**

Nosaltres hem augmentat el fet de col·laborar amb El Sarró, així hem fet pinya. La resta es manté força igual, nosaltres seguim recollint roba, llibres, etc. Després ho repartim a les persones més necessitades igual que sempre hem fet. Els col·laboradors tampoc han variat massa.

**- Com es viu la pobresa dins l'entitat**

Nosaltres estem molt implicats. Tenim aules dins l'església per ensenyar la llengua, els coneixements més bàsics, la cultura d'aquí... Ens relacionem amb les persones més pobres, els intentem donar el que necessiten, els donem suport i una altre família, els apropem a Déu...

**- Quines situacions s'atenen i diferents maneres de fer-ho**

Atenem de tot. Nosaltres tenim les portes obertes a tothom. Compartim tot el que tenim entre nosaltres, tots som fills de Déu. Els convidem als esmorzars o dinars que puguem fer, a les oracions, a aprendre a estimar Déu i a comunicar-se amb ell. Els donem tot el que podem recollir als que més ho necessiten, som voluntaris a El Sarró... Fem tot el que podem, som una església molt dinàmica.

**- Què porta una persona a la pobresa (causes)**

Els temes més comuns són l'atur i les persones que venen de fora i no tenen res.

**- Què porta a una persona acudir a l'entitat**

Aquí venen totes les persones que volen conèixer a Déu i compartir la seva vida amb els creients. Tothom és benvingut.

**- Radiografia i tipologia de les persones que s'atenen**

Hi ha de tot: persones soles, famílies monoparentals, famílies nombroses... No sé què dir-te.

**- Zones i barris on hi ha més pobresa a Manlleu**

La veritat és que no ho sé. Segurament el barri de l'Erm.

**- Quines són les necessitats de les persones afectades**

Crec que són moltes. Hi ha les materials: roba, alimentació, recursos econòmics... Però llavors hi ha les que no són materials: educació, suport i ànims... Això és el que volem donar amb la família que hem construït a l'església i amb l'amor de Déu. Jo els ensenyo a entendre la Bíblia, els ensenyo a comunicar-se amb Déu, a estimar els altres... Cantem tots junts i ens transmetem el que necessitem.

**- Quines són les necessitats de l'entitat, què és el que més es necessita per oferir ajuda**

Tots necessitem ajudes econòmiques, és clar. Però bé, davant l'església tenim les caixes per donar roba, piles, taps de plàstic... Per a la gent no és cap molèstia i nosaltres en traiem molt profit. Necessitem la implicació de la població.

**- Quines sortides es veuen a la pobresa**

Que la mateixa persona cregui que se'n pot sortir és un gran pas. Tenir ganes i esforçar-se: aprendre la llengua, estudiar el que t'agrada, sortir de casa i moure't per solucionar els teus problemes...

**- Quines opcions té una persona pobre**

Tot el que he dit abans: estudis i formació.

**- Conseqüències de la pobresa**

La depressió, el malestar i l'angoixa. Per això treballem tant en l'ànim, en el suport entre la família...

**- Com milloren les persones des de que inicien el contacte amb l'entitat**

Són més felices, creuen que poden millorar i ja tenen el primer pas. Nosaltres els donem el material bàsic per viure, però això no els fa avançar. El que realment millora és la seva actitud.

## **Entrevista amb una voluntària del banc d'aliments.**

### **1 - Quina és l'actuació de l'entitat? I els seus objectius?**

Som varies entitats que treballem juntes: Càritas, l'església evangèlica de Manlleu, Maresmon i l'ajuntament de Manlleu. Voluntaris de Càritas i de l'església evangèlica són a El Sarró dimarts i dijous. L'ajuntament s'encarrega d'entrevistar les persones necessitades i avaluar-les per veure si necessiten ajuda o no. En cas de que necessitin l'ajuda, se'ls atorguen unes dates per anar a El Sarró i s'emporten lots amb els aliments que són considerats bàsics: lleties, arròs, llet, oli, farina, pasta, patates, iogurts...

L'objectiu és poder oferir ajuda a les persones de Manlleu que ho passen malament, almenys en una cosa tant bàsica com l'alimentació.

### **2 - Com estan augmentant les ajudes a persones necessitades i el nombre de col·laboradors de l'entitat?**

Cada cop hi ha més persones que van a demanar ajudes a l'ajuntament. Només cal veure el telenotícies per veure els problemes que té la societat, i Manlleu no és diferent. El 2012, 1.254 persones van anar al banc d'aliments. El 89% són famílies estrangeres, i un 40% eren nens. Pel que fa el voluntariat, hi ha molta gent que s'anima a participar a la ciutat, són en total 14 o 15 persones voluntàries.

### **3 - Com es viu la pobresa dins l'entitat?**

Nosaltres no vivim realment la pobresa, però es veu de tot. Hi ha famílies que si tenen una bossa de menjar gratuït estan contents i s'ho prenen a la lleugera però també hi ha gent que es veu realment desesperada.

### **4 - Quines situacions atenen?**

En realitat nosaltres no tractem les situacions, ja que d'això se n'ocupa Benestar Social. Tot i així aquí parlem amb la gent i ens ho expliquen. En els temps que corren s'atenen situacions de totes maneres: persones de totes les nacionalitats, de totes les edats, a l'atur, sense ingressos, amb fills, soles... El procediment és sempre el mateix, donar-los aliments.

### **5 - Què porta a una persona a acudir a l'entitat?**

Una persona acut a l'entitat per desesperació. Quan la situació els supera i no veuen com avançar, vénen aquí. S'ha de pensar que els aliments són una necessitat primària, i quan arriba el moment en què no pots permetre't això, necessites ajuda.

### **6 – Quina és la radiografia i tipologia de les persones que s'atenen?**

Les persones que atenem són totes molt diferents. Com ja he dit, veiem de tot. Els que més pateixen són les famílies nombroses, n'hi ha que arriben a 5 i 6 fills i els costa donar-los menjar. També ens trobem moltes persones que viuen soles. La majoria de persones que vénen aquí o bé estant a l'atur o ja se'ls ha acabat i a casa no arriba cap ingrés, és per això que recorren a l'entitat. No podem definir un perfil de persona que ve aquí, la crisi ha afectat a totes les classes socials.

### **7 - Quines són les necessitats de l'entitat? Què és el que més es necessita per oferir ajuda?**

L'entitat necessita diners i la col·laboració de tots els ciutadans. Tothom pot aportar productes. Cada cop costa més arribar a les persones necessitades ja que augmenta molt més el nombre de persones que acudeixen aquí que el de productes. Tots els bancs d'aliments troben que és més difícil de complaure a la població.

### **8 – Com és la millora de les persones des de que inicien el contacte amb l'entitat?**

En realitat no millorem la vida de les persones ja que la seva situació segueix sent igual. Tot i així, per a ells això és una mica d'oxigen per a poder respirar enmig de l'asfixia, és una ajuda i una mica menys de preocupació. No fem que tinguin feina, ingressos... Però ja és alguna cosa.

**Entrevista amb persones que acudeixen al banc d'aliments.**

**PERSONA 1: Noi jove d'Amèrica del Sud, d'entre 20 i 30 anys**

- 1- **Com és la teva família?** Som 6 persones a casa.
- 2- **Treballes? Si és així, de què?** No treballo actualment.
- 3- **Has treballat algun cop? De què treballaves?** He treballat al meu país en una fàbrica. Ara no fa massa que he arribat aquí i de moment no he trobat feina.
- 4- **Com és el vostre dia a dia?** Els meus germans van a l'escola, de la família ningú treballa i jo estic ajudant a una amiga a portar el seu fill en aquest país. La resta del temps estic a casa.
- 5- **Rebeu algun tipus d'ajuda?** No rebem ajudes, però gràcies a Déu la meva xicota treballa.
- 6- **Trobes que et falta alguna cosa? Et sents diferent? Tens dificultats en el teu dia a dia?** Em sento diferent i tinc dificultats perquè no treballo. Penso que, amb feina, la meva vida canviaria radicalment.
- 7- **Ets feliç amb la vida que tens?** Sí, només voldria ser més independent. Tenir els meus estalvis.
- 8- **Menges de tot, tens una bona dieta?** Sí, el menjar és prioritari a casa.
- 9- **Trobes que tens cobertes les teves necessitats? Et falta alguna cosa a la teva llar?** Falten diners, però el més bàsic ho tenim.
- 10- **Creus que la teva vida seria diferent si visquessis en un altre lloc? Què canviaria si és així?**  
No, a tot arreu és igual. En el meu país encara era pitjor.
- 11- **Creus que tu també series diferent?** No.
- 12- **Com et veus en un futur? Quins plans tens?** M'agradaria trobar feina, tenir una casa pròpia on poder viure amb la meva xicota. Casar-nos, tenir fills... Una vida normal.

**PERSONA 2: Dona catalana, d'entre 40 i 50 anys**

- 1- **Com és la teva família?** Som tant sols jo i el meu fill.
- 2- **Treballes? Si és així, de què?** No treballo desgraciadament.

- 3- Has treballat algun cop? De què treballaves?** Sí, vaig treballar de carnissera durant molts anys. Quan es va començar a notar la crisi la botiga va haver de tancar i jo vaig quedar-me sense feina, no he trobat res més des de llavors.
- 4- Com és el vostre dia a dia?** És molt avorrit. El meu fill tampoc treballa. M'aixeco, faig la feina, mirem la televisió... No hi ha massa a fer sense treballar.
- 5- Rebeu algun tipus d'ajuda?** Sí, rebo el PIRMI.
- 6- Trobes que et falta alguna cosa? Et sents diferent? Tens dificultats en el teu dia a dia?** Sí, em falta feina. Em sento diferent dels meus veïns, de la meva família i de la gent que m'envolta. No m'agrada dependre de ningú, venir a buscar una cosa tant bàsica com és el menjar... Tinc dificultats sempre que hi ha alguna despesa extra, vivim amb el just i necessari. Però, què hi podem fer? A tots pot passar-nos.
- 7- Ets feliç amb la vida que tens?** És difícil ser feliç, però haig de tirar endavant. Tinc dies que em sento més animada i d'altres que ho veig tot negre i no puc més. Quan tenia feina era tot diferent, em costa estar contenta amb tant poques motivacions.
- 8- Menges de tot, tens una bona dieta?** Menjo de tot, ara no es pot triar. Bona dieta o no, no ho sé... Menjo el que puc.
- 9- Trobes que tens cobertes les teves necessitats? Et falta alguna cosa a la teva llar?** De necessitats no ho tinc tot cobert, falten coses. La roba n'és un clar exemple. A casa estem còmodes, però, no puc queixar-me.
- 10- Creus que la teva vida seria diferent si visquessis en un altre lloc? Què canviaria si és així?**  
No canviaria res. Miro les notícies i no sé on estem pitjor.
- 11- Creus que tu també series diferent?** No ho crec.
- 12- Com et veus en un futur? Quins plans tens?** No veig futur, em limito a sobreviure.

**PERSONA 3: Dona marroquina, d'entre 60 i 70 anys.**

- 1- Com és la teva família?** Visc jo sola.
- 2- Treballes? Si és així, de què?** No treballo.
- 3- Has treballat algun cop? De què treballaves?** No he treballat mai jo. Treballava el meu marit, però es va morir fa dos anys.



- 4- **Com és el teu dia a dia?** Sóc a casa: cuino, netejo... Més d'un dia a la setmana, a més, faig un curs de català.
- 5- **Rebeu algun tipus d'ajuda?** No.
- 6- **Trobes que et falta alguna cosa? Et sents diferent? Tens dificultats en el teu dia a dia?** Falta de tot però per mi sola puc anar fent. Tinc dificultats però no em queixo. No em sento diferent, la majoria de les meves amigues estan com jo.
- 7- **Ets feliç amb la vida que tens?** Sí.
- 8- **Menges de tot, tens una bona dieta?** Sí.
- 9- **Trobes que tens cobertes les teves necessitats? Et falta alguna cosa a la teva llar?** Vinc al banc d'aliments perquè no tinc cobertes les meves necessitats, falta menjar i diners per arribar a final de mes. Visc en un pis petit, però allà estic bé.
- 10- **Creus que la teva vida seria diferent si visquessis en un altre lloc? Què canviaria si és així?** No.
- 11- **Creus que tu també series diferent?** No.
- 12- **Com et veus en un futur? Quins plans tens?** Sóc una viuda comuna, jo no tinc res. Estaré sola i esperaré a morir-me.

#### **PERSONA 4: Home marroquí, d'entre 30 i 40 anys**

- 1- **Com és la teva família?** Estic casat, sense fills encara.
- 2- **Treballes? Si és així, de què?** Sí que treballo, faig manteniment de maquinària.
- 3- **Has treballat algun cop? De què treballaves?** -
- 4- **Com és el vostre dia a dia?** El dia a dia és avorrit. Treballo moltes hores per cobrar poc i les hores lliures les passo a casa. La rutina de sempre, sense fer res per no gastar. I encara dóna gràcies perquè tens feina.
- 5- **Rebeu algun tipus d'ajuda?** No, només vinc aquí quan a la feina hi ha mesos que no cobro.
- 6- **Trobes que et falta alguna cosa? Et sents diferent? Tens dificultats en el teu dia a dia?** No vull queixar-me de que em falti res perquè tinc el més important que és salut. De diners, sí. Sempre en falten. I si em sento diferent? Home, em sento diferent d'en Rajoy, d'en Mas...

La població viu malament, ells però no tenen cap problema. Em sento maltractat pels polítics, com tothom em penso. Pel que fa a les dificultats, tinc les que té tothom.

- 7- Ets feliç amb la vida que tens?** Sí, hem de ser positius.
- 8- Menges de tot, tens una bona dieta?** Sí, no tenim caviar però entre el que podem comprar-nos i de tant en tant una panera del banc d'aliments no morirem pas per això.
- 9- Trobes que tens cobertes les teves necessitats? Et falta alguna cosa a la teva llar?** Tinc les meves necessitats i les de casa cobertes, però ara per Nadal no podré fer res. M'agradaria que, ja que tinc vacances, tornar al meu país. Els catalans fan regals, festes... Jo ni tant sols vaig poder-me comprar el xai quan va ser la nostra festa.
- 10- Creus que la teva vida seria diferent si visquessis en un altre lloc? Què canviaria si és així?**  
Oi tant, començant per Manlleu i acabant per Espanya, aquí estem molt pitjor que els altres llocs.
- 11- Creus que tu també series diferent?** Sí, la meua vida canviaria completament. I jo, conseqüentment, també.
- 12- Com et veus en un futur? Quins plans tens?** Vull mantenir la salut, trobar una feina millor i tenir fills amb la meua dona. No hauria de ser tant difícil aconseguir-ho.

#### **PERSONA 5: Dona marroquina, d'entre 60 i 70 anys**

- 1- Com és la teua família?** Som 5, cadascú va a la seva.
- 2- Treballes? Si és així, de què?** No, ja no treballo.
- 3- Has treballat algun cop? De què treballaves?** He treballat com a dona de la neteja i en dos restaurants. Ara tinc sucre i mal d'esquena, encara que volgués no podria.
- 4- Com és el vostre dia a dia?** Faig les feines de casa amb les meves filles, preparo tots els àpats i faig un curset de català, on a més de fer-ho a la classe tinc deures per casa i m'hi dedico cada dia.
- 5- Rebeu algun tipus d'ajuda?** No, cobro la meua jubilació i ja està.
- 6- Trobes que et falta alguna cosa? Et sents diferent? Tens dificultats en el teu dia a dia?** Em falta salut i feina pels meus fills, però no em sento diferent. Tots estem igual. Dificultats sí, però qui no en té?

- 7- Ets feliç amb la vida que tens?** No, gens. Estic malalta i visc en pobresa.
- 8- Menges de tot, tens una bona dieta?** Menjo de tot, és clar. Per això venim al banc d'aliments, abans dormiré al carrer que deixar de menjar.
- 9- Trobes que tens cobertes les teves necessitats? Et falta alguna cosa a la teva llar?** Ens falten diners per a tot, a casa i a tot arreu.
- 10- Creus que la teva vida seria diferent si visquessis en un altre lloc? Què canviaria si és així?**  
No, jo vaig venir d'Alemanya. Aquí hi va haver uns anys que vaig estar molt bé, però ara ja...  
Ara no.
- 11- Creus que tu també series diferent?** No, seguiria tot igual: la vida i jo.
- 12- Com et veus en un futur? Quins plans tens?** Espero la mort tranquil·la, vivint com fins ara.  
Què puc esperar més?

**PERSONA 6: Home espanyol, d'entre 70 i 80 anys**

- 1- Com és la teva família?** Jo visc sol.
- 2- Treballes? Si és així, de què?** No treballo.
- 3- Has treballat algun cop? De què treballaves?** Sí, he treballat de tot. Diferents fàbriques, en un bar, de paleta... Sempre d'aquí cap allà.
- 4- Com és el teu dia a dia?** Camino tot el dia, vinga a donar voltes i passejar. Quan sóc a casa mirar la televisió i fer el mandra. Vaig a veure els partits de futbol del Manlleu cada cap de setmana, també.
- 5- Reps algun tipus d'ajuda?** Sí, sinó no tiraria.
- 6- Trobes que et falta alguna cosa? Et sents diferent? Tens dificultats en el teu dia a dia?** Em falta tot, no sabia ni per on començar. No em sento diferent ni tinc dificultats, ja estic acostumat a viure així.
- 7- Ets feliç amb la vida que tens?** És clar que no, però m'haig d'aguantar i intentar prendre-m'ho de la millor manera possible.
- 8- Menges de tot, tens una bona dieta?** Menjo el que em donen, res més. Suposo que miren que tinguem el que més o menys es necessita, però mai puc disfrutar com m'agrada del

menjar. Per Nadal, res de gambes o pernil. Això sent així sempre cansa, però encara hem de donar gràcies per poder menjar alguna cosa.

**9- Trobes que tens cobertes les teves necessitats? Et falta alguna cosa a la teva llar?** No tinc cobertes les necessitats, per tenir una bona vida necessito molt més. Em falta tot. A casa, tot una mica en mal estat, però tinc just el que necessito. Això sí, oblida't de calefacció i agafa't fort a les mantes.

**10- Creus que la teva vida seria diferent si visquessis en un altre lloc? Què canviaria si és així?**

Sí que seria molt diferent. Tindria salut, diners i amor. Tindria tot el que em fa falta. Qui diu que no estem tant malament en aquest país, és que no l'ha vist tot.

**11- Creus que tu també series diferent?** Sí, ja ho he dit.

**12- Com et veus en un futur? Quins plans tens?** Estar com va venint, sincerament no crec que res canviï.

#### **PERSONA 7: Noia marroquina, d'entre 20 i 25 anys**

**1- Com és la teva família?** Som 6 a casa: els meus pares i 4 fills. Encara hi ha dos nens que estudien, jo i la meva germana gran som les que tenim edat de treballar.

**2- Treballes? Si és així, de què?** No, a casa no treballa ningú.

**3- Has treballat algun cop? De què treballaves?** El meu pare treballava de paleta fa 5 anys. Ningú més ha treballat.

**4- Com és el teu dia a dia?** Res, sempre faig la feina de casa i així dia rere dia.

**5- Reps algun tipus d'ajuda?** Abans sí, ara ja no.

**6- Trobes que et falta alguna cosa? Et sents diferent? Tens dificultats en el teu dia a dia?** Sí, falta de tot a casa. Em sento diferent quan vaig pel carrer i veig que la gent va amb cotxe, a menjar en restaurants... Nosaltres no podem ni anar al supermercat. El dia a dia és difícil, i em sap greu pels meus germans que creixen i no entenen perquè no poden tenir el mateix que els altres nens. Cada dia se n'adonen més.

**7- Ets feliç amb la vida que tens?** És la que tinc, m'haig d'aguantar. Suposo que sí, no m'imagino d'una altra manera.

**8- Menges de tot, tens una bona dieta?** Sí, sí. Aquí ens ajuden molt.

**9- Trobes que tens cobertes les teves necessitats? Et falta alguna cosa a la teva llar?** Ens falten moltes coses. Llits pels meus germans petits, diners pel lloguer, pel llum...

**10- Creus que la teva vida seria diferent si visquessis en un altre lloc? Què canviaria si és així?**  
No, tot seria igual.

**11- Creus que tu també series diferent?** No.

**12- Com et veus en un futur? Quins plans tens?** Buscar feina. He fet cursets de català, per poder ajudar gent gran... Però res, no hi ha feina enlloc.

**Entrevista a la Carme, dona de 52 anys de Manlleu.**

- 1- **Com és la teva família?** Visc jo sola en el meu piset. Estic separada del meu exmarit des de fa quatre anys i el meu fill viu a Alemanya. Va marxar amb la motxilla i el bitllet d'anada a l'esquena ja fa tres anys i allà ha trobat xicota, feina i s'ha construït la seva vida.
- 2- **Treballes? Si és així, de què?** Sí. Sóc auxiliar de seguretat.
- 3- **Has treballat algun cop? De què treballaves?** -
- 4- **Com és el teu dia a dia?** Res, vaig de la feina a casa i de casa a la feina. Molt de tant en tant vaig a casa d'una amiga, però excepte això no faig res, jo no surto.
- 5- **Reps algun tipus d'ajuda?** No, res de res.
- 6- **Trobes que et falta alguna cosa? Et sents diferent? Tens dificultats en el teu dia a dia?** Em falta tot i no em falta res. Tinc un pis i, encara que malament, puc menjar. He tingut ajuda de les companyes de feina, m'han deixat diners i m'han donat mobles vells. Així he construït la meva cova i aquí és on sóc feliç. Aquí puc ser jo. No em sento diferent perquè no em comparo amb ningú, visc la meva vida. M'he tornat egoista. I sí, sí que tinc dificultats. L'any passat em van tallar l'aigua i el llum, visc amb 1,50 euros al dia un cop he pagat les meves factures i tinc una angoixa constant al pit: de si podré pagar demà o no, de si em passarà alguna cosa i vivint sola ningú em trobarà a faltar, de si tindrè prou diners per la gasolina de la moto perquè sinó no sé com arribaré a la feina... Però no et faci pena, jo ja he après a viure així.
- 7- **Ets feliç amb la vida que tens?** No. Realment algú ho és? He après a conformar-me i a no esperar res. Quan em faig el cigarro, amb un llibre de la biblioteca als dits i una llauna de cervesa un cop al mes que és quan puc, sóc feliç. Però són petits moments, i tan escassos... Feliç no és un adjectiu en la meva vida, la veritat.
- 8- **Menges de tot, tens una bona dieta?** Menjo de tot però no tinc una bona dieta. Pel meu pressupost una bona dieta és impossible, i qui digui el contrari és perquè no viu igual que jo. Pagar el peix i la carn, la verdura, els làctics... Per mi és impossible. Jo compro una barra de pa, mitja dotzena d'ous i d'això menjo dos dies. Si faig una olla de verdura és el meu dinar tota la setmana... Faig el que puc. Menjo gras i malament. A vegades les noies de la feina m'han dit Carme t'has de cuidar, menjar bé... Estàs agafant sobrepès. Em fan gràcia, ja

m'agradaria ja aprimar-me i menjar saludable, però una ho fa com pot. A més, a qui li importa? Jo ja fa temps que no em miro.

**9- Trobes que tens cobertes les teves necessitats? Et falta alguna cosa a la teva llar?** Les necessitats, millor o pitjor estant cobertes. El que més trobo a faltar és la calefacció. No me la puc permetre i tinc més fred a dins el pis que a fora. Entro a casa i encara que agafi la jaqueta i la manta no entro en calor. Abans, tant el pis de la dreta com el de l'esquerra tenien calefacció i, tot i haver-hi les parets, la casa no era tan freda. Ara no hi viu ningú i els hiverns es fan molt llargs. Per la resta, ja ho dic, tot cobert.

**10- Creus que la teva vida seria diferent si visquessis en un altre lloc? Què canviaria si és així?** Si fos més jove sí. Jo sóc com el meu fill, viatgera i sense por. Marxaria i començaria de nou, faria la vida que voldria... Ara ja sóc gran, no podria fer res a un altre lloc i seria com aquí. Res canviaria. Si fos més jove sí: tindria estudis, feina, diversió...

**11- Creus que tu també series diferent? Sí, és clar.** Nosaltres som el que vivim: les experiències, les persones que ens envolten, el nostre ambient, el que aprenem... Depèn de la vida que hagi tingut ets d'una manera o d'una altre. És clar que seria diferent, qualsevol canvi en la meva vida em fa ser diferent.

**12- Com et veus en un futur? Quins plans tens?** Prefereixo no mirar el futur. Jo vaig sobrevivint, dia rere dia. Em veig amb uns ingressos iguals que ara, però m'agradaria que en lloc de pagar un lloguer a Manlleu pogués pagar-me'l a un pis a la platja. Estar sola aquí o allà m'és igual. Quan no tingui feina res em lligarà a Manlleu. Per mi viure a la platja és la meva vida, llevar-me i veure el mar... Això és el que més m'agradaria, aquest és el meu únic somni. Ara he après que com més coses vols, més infeliç ets. Sempre voldries més, però jo he après a matar la veueta interior que només té desitjos materials inútils i m'he aconseguit auto convèncer de que tinc tot el que necessito.



## **CONCLUSIONS**

Aquest treball és un reflex del que està passant ara mateix al nostre país i, especialment, al nostre poble. No són un seguit de dades i estadístiques, és una mostra d'una part de la societat que molts cops es vol ignorar però que, malauradament, existeix. És una denúncia i una crida de com el govern, la societat i el sistema són capaços de permetre que una part tan àmplia del seu poble visqui en condicions tan pèssimes.

El procés d'aquest treball ha estat lent. Tant les entitats com els serveis socials estan carregats de feina i és difícil trobar una hora en què et puguin atendre per un treball quan tenen tantes altres coses a fer. Segurament per això no tinc tantes dades com m'agradaria de Manlleu. També estic una mica decebuda per com he il·lustrat la part dels afectats. Ja em pensava que seria difícil, però no fins a aquest punt. Les persones estan cada dia més cremades i els costa parlar obertament del tema en qüestió o reconèixer el que els passa. Tot i així estic molt contenta d'haver escollit el treball i penso que al final he reflectit força bé el que volia des d'un principi. El treball il·lustra la part teòrica amb els fets que passen dia rere dia: els entrevistats de Manlleu, les notícies actuals... Penso que no és un treball en què es puguin diferenciar dues parts. La teoria es fa a partir de les vivències i situacions de les persones, i queda més clar si és il·lustrat amb la realitat, de manera que pràctica i teoria es van trobant en totes les pàgines.

Vaig començar el treball interessada en el tema, és clar, però durant tot aquest temps el meu interès ha augmentat. Penso que això és el que passa a tots els voluntaris i la majoria de persones amb les quals he parlat. Saps que la situació és greu, però quan t'impliques i explores intensament el que passa aprens a valorar la feina feta i les ajudes. Alhora, també, les injustícies.

Fer el treball no ha estat fàcil. He parlat amb persones d'aquest món que no sempre m'han pogut ajudar: o bé perquè no eren de Manlleu i llavors ja m'embolicava massa fora de l'espai que m'havia delimitat, o bé perquè els temes que tocaven marxaven molt dels que jo parlava en el treball... He preparat entrevistes que llavors no he pogut fer, com és el cas d'una família

monoparental marroquina. La dona vivia sola amb sis fills, vivint tan sols amb un sofà, una televisió i una cuina. Un cas que realment mereixia ser en un treball com aquest. Tot i que es va comprometre a fer l'entrevista abans de marxar altre cop cap al Marroc, no va ser-hi el dia que vaig anar-los a visitar i llavors ja havien marxat.

També he tingut problemes amb persones d'entitats, que van dir que m'ajudarien i no han aparegut mai més. Penso que el treball té una recerca molt més complexa del que es pot veure a simple vista. A més, les persones que m'han pogut ajudar no sempre ho han fet amb massa motivació. Podia haver tingut més dades i una idea més clara de Manlleu, o entendre-ho més clarament, si hagués tingut l'ajuda tal i com la demanava i amb les facilitats que algunes persones tenien. Com ja he dit, la privacitat de les persones també ha limitat molt el treball per la part de les fotografies, la quantitat d'entrevistes... Els problemes tècnics de treballar amb mòbil i ordinador han aparegut, fent-se notar amb problemes de gravacions i petits entrebancs durant el treball.

Internet ha estat clau per al meu treball. Gran part és fet amb notícies de diaris digitals, dades de pàgines web... Sense la tecnologia m'hauria costat molt més i no hauria aconseguit ni la meitat d'informació, ha estat una eina molt útil.

Vaig començar el treball sense tenir gaire clar com encaminar-lo. Amb l'ajuda del meu tutor, però, vaig entendre que no era jo la que ho podia triar. Només he hagut de comunicar i il·lustrar de la millor manera possible, el meu voltant és qui ha guiat aquest treball.

Jo crec que és un tema realment interessant. Repeteixo que ens implica, que tots en formem part ens agradi o no. Penso que la feina feta en aquestes pàgines ha de ser un avís i ha de quedar en la memòria del poble. Es demostra que és un dels pitjors moments pel quals passen els ciutadans, però també demostra la solidaritat de moltes persones.

Penso que és indignant el que estem vivint. S'està retallant l'Estat del Benestar i els drets de les persones. Crec que els que acaben pagant per una feina mal feta no són els que realment s'ho mereixen, sinó els més vulnerables. Des del meu punt de vista, una situació així no pot durar massa temps, perquè s'estan cometent actes que ataquen directament a la dignitat de les persones. Roben als pobres per donar-ho als rics, amaguem darrere el nom de "crisi" tot el que no s'ha sabut fer millor des del govern, els bancs, les empreses, el sistema, la societat... Veient totes les injustícies, desigualtats i atemptats que patim dia rere dia, no val la pena aixecar-nos i començar les protestes?

En conclusió, doncs, vull pensar que amb aquest treball puc aclarir la situació de Manlleu i, molt resumidament, del país. He reflectit com és la vida de les persones més vulnerables, per què és així, què i qui en té la culpa... Estic orgullosa d'haver conegut i après tant sobre les altres persones. En aquest temps m'he adonat que tots podem fer coses admirables, només cal posar-hi ganes. He conegut persones que, tot i no tenir estudis o un bon lloc on viure, m'han fet aplaudir-los pel seu valor i la seva manera de veure la vida. He apreciat com en podem arribar a ser, de valents, quan fa falta. La situació és difícil, però depèn de nosaltres mateixos com afrontar-la. Mentre creguem en les persones, res és irreversible.

## **BIBLIOGRAFIA**

- Ignasi Brunet, Oana Matu, Inma Pastor y Francesc Valls. Belzunegui, Ángel (coord.). “Socialización de la pobreza en España: genero, edad y trabajo en los riesgos frente a la pobreza.” Icaria editorial.
- “Dossier de dades atur manlleu febrer 2013”. Serveis socials Manlleu.

## **WEBGRAFIA**

- “Catàleg de serveis”. [En línia] La Generalitat de Catalunya.  
<http://www10.gencat.cat/sac/AppJava/serveis.jsp>
- Diferents dades de l’Institut d’Estadística de Catalunya (IDESCAT)  
<http://www.idescat.cat/>
- “BOE: Salari mínim interprofessional 2013”. [En línia] CGT: Confederació General del Treball a Catalunya (desembre 2012)  
<http://www.cgtcatalunya.cat/spip.php?article8464#.UsvmevTuLdU>
- “La pobresa té causes. Les causes tenen responsables. [En línia] La pobresa té responsables.” FCONGD: Federació catalana d’ONG per al desenvolupament (maig 2012)  
<http://www.fcong.org/fcong/actualitat/show/id/87>
- “Les claus sobre la pobresa i l’exclusió social”. Fundació Luis Vives (2007) (pdf)  
[http://www.manresainclusio.cat/img/guia\\_pobresa\\_exclusion\\_catalan.pdf](http://www.manresainclusio.cat/img/guia_pobresa_exclusion_catalan.pdf)
- “Informe sobre la vulnerabilidad social 2011-2012”. Fundación Cruz Roja Española. (pdf)  
<http://www.sobrevulnerables.es/sobrevulnerables/portal.do>
- “Informe sobre la pobresa i exclusió social a Barcelona”. CESB: Consell Econòmic I Social de Barcelona. (pdf)  
<http://www.bcn.cat/cesb/pdf/informes/i2010/InforPobresa.pdf>
- “Programa d’acció social contra la pobresa”. Ajuntament de Barcelona (desembre de 2009) (pdf)  
<http://w110.bcn.cat/fitxers/acciosocial/programadaccicontralapobresa.948.pdf>

- Navarro, Vicenç. “El impacto de la crisis en la salud y bienestar de la población española”. El plural.com, periódico digital. (pdf)

<http://www.vnavarro.org/?p=9286&lang=CA>

- “VIII Informe del Observatorio de la Realidad Social, 2013”. Cáritas Española. (pdf)

[http://www.caritas.es/publicaciones\\_download.aspx?id=4706](http://www.caritas.es/publicaciones_download.aspx?id=4706)

- Apartat pobresa i exclusió social. [En línia] Obra Social “La Caixa”.

[http://obrasocial.lacaixa.es/ambitos/home/pobrezayexclusionsocial\\_ca.html](http://obrasocial.lacaixa.es/ambitos/home/pobrezayexclusionsocial_ca.html)

- Fundació Banc dels aliments Barcelona. [En línia]

[https://www.bancdelsaliments.org/ca/el\\_banc\\_dels\\_aliments/](https://www.bancdelsaliments.org/ca/el_banc_dels_aliments/)

- “Informe sobre la malnutrició infantil a Catalunya, agost 2013”. Síndic de greuges de Catalunya.

<http://www.sindic.cat/site/unitFiles/3506/Informe%20malnutricio%20infantil%20catala.pdf>

- Pau, Sònia. “Ningú a l’escola sense esmorzar”. [En línia] Diari El punt avui. (desembre 2012)

<http://www.elpuntavui.cat/noticia/article/2-societat/5-societat/598976-ningu-a-lescola-sense-esmorzar.html>

Sala, Raquel. “Cap infant a l’escola sense esmorzar”. [En línia] Associació Asalma (novembre 2013)

<http://afanyat.blogspot.com.es/2013/11/associacio-asalma-cap-infant-escola.html>

“Sol·licitud d’ajut de menjador/berenar escoles bressol municipal d’Argentona (setembre/desembre 2010). Ajuntament d’Argentona.

<http://www.argentona.cat/media/4091.pdf>

- Imatges de XTECblocs. Generalitat de Catalunya, departament d’ensenyament.

<http://blocs.xtec.cat>

- Situació laboral de les persones joves a Catalunya. [En línia] Generalitat de Catalunya, Direcció General de Joventut (3r trimestre 2013) (pdf)

[http://www20.gencat.cat/docs/Joventut/E-Joventut/Recursos/Tipus%20de%20recurs/Documentacio/Arxiu/Document/Informes\\_EPA/Informe\\_EPA\\_13\\_3r\\_trimestre.pdf](http://www20.gencat.cat/docs/Joventut/E-Joventut/Recursos/Tipus%20de%20recurs/Documentacio/Arxiu/Document/Informes_EPA/Informe_EPA_13_3r_trimestre.pdf)

- “Mapa de l’atur a Catalunya 2012”. CCOO (pdf)

[http://www.ccoo.cat/pdf\\_documents/2013/mapa de l atur INFORME DEFINITIU.pdf](http://www.ccoo.cat/pdf_documents/2013/mapa_de_l_atur_INFORME_DEFINITIU.pdf)

- “Cartera de Serveis Socials d’Osona”. [En línia] Àrea de Benestar Social, Salut Pública i Consum de Manlleu.

[http://www.manlleu.cat/cartera\\_serveis/index.html](http://www.manlleu.cat/cartera_serveis/index.html)

- “Qui som/ El Sarró, Banc d’Aliments.” [En línia]. Església Evangèlica Bautista de Manlleu.

<http://eebmanlleu.wordpress.com/qui-som/>

- “Clam del funcionariat sanitari a la plaça Sant Jaume contra les retallades”. Diari Directe.cat (abril 2011)

<http://www.directe.cat/noticia/146207/clam-del-funcionariat-sanitari-a-la-placa-sant-jaume-contra-les-retallades>

- “La pobresa severa s’ha multiplicat per cinc a Catalunya des del 2008”. [En línia] 324 actualitat. (febrer 2013)

<http://www.324.cat/noticia/2048193/catalunya/La-pobresa-severa-sha-multiplicat-per-cinc-a-Catalunya-des-del-2008>

- Fotografies i vídeos. [En línia] Pel dret a la salut.

<http://peldretalasalut.wordpress.com/author/peldretalasalut/>

- Diferents articles durant el treball. [En línia] Revista El Ter.

<http://www.elter.net/revista>

- Cercador de notícies. [En línia] Diari el 9 nou.

<http://www.el9nou.cat/cerca.php>

- Cercador de notícies. [En línia] Diari Periodista Digital.

<http://www.periodistadigital.com/buscador/index.shtml?cx=partner-pub-9962646222412527%3A2897871372&cof=FORID%3A10&ie=UTF-8&q=pobresa>

- Cercador de notícies. [En línia] Diari El País.

<http://elpais.com/buscador/>

- Notícies de Xarxanet. [En línia] Xarxanet.org: Entitats i voluntaris per un món millor.  
<http://xarxanet.org/noticies>
- Notícies Societat. [En línia] Cadena Ser.  
<http://www.cadenaser.com/sociedad/>
- Cercador de notícies. [En línia] Diari Ara.  
<http://www.ara.cat/cercador/>
- Cercador de notícies. [En línia] Diari La Vanguardia.  
<http://www.lavanguardia.com/buscador/>
- Fotografies de Multimèdia. [En línia] Diari La Opinión.  
[http://www.laopinion.com.co/demo/index.php?option=com\\_content&task=blogcategory&id=93&Itemid=115](http://www.laopinion.com.co/demo/index.php?option=com_content&task=blogcategory&id=93&Itemid=115)
- Notícies de Catalunya. [En línia] Diari El Diario.  
<http://www.eldiario.es/catalunya/>
- Cercador de notícies. [En línia] Diari El Periódico.  
<http://www.elperiodico.cat/ca/>
- Càritas Manlleu. [En línia]  
<http://www.parroquiesmanlleu.net/fotosgracia/caritasg.htm>
- Maresmon Manlleu, entitat solidària. [En línia]  
<http://maresmon.org/?cat=1>
- Vídeo de El Sarró. [En línia] Osona stream.  
[http://www.youtube.com/watch?v=Ks-4i6e\\_TWg](http://www.youtube.com/watch?v=Ks-4i6e_TWg)