

# APROXIMACIÓ A LES ZONES D'ESCOLARITZACIÓ RURAL:

## la ZER Baix Montseny



TREBALL DE RECERCA

Pseudònim: Montseny



## Sinopsi

En aquestes pàgines defineixo les Zones Escolars Rurals, també conegudes com a ZER. Són unes estructures que associen un grup d'escoles situades a zones rurals. Les escoles comparteixen, per necessitats, un mateix projecte curricular, una programació anual, unes normes d'organització i un projecte de direcció. La seva situació és complicada ja que han de fer front a dificultats econòmiques, geogràfiques i demogràfiques. En el meu treball m'he interessat en aquests aspectes, però també he visitat una ZER propera, he analitzat com es duen a terme les classes i com aprofiten els avantatges i les fortalereses que també tenen aquestes escoles.

## Abstract

On the following pages I am going to define the Rural School Areas, also known as ZER. These are structures that form a group of schools located in rural areas. The schools that form this structure for necessity they share a common curriculum project, an annual programming, rules of organisation and a management project. Their situation are quite complicated and they have to face many economic, geographic and demographic difficulties. In my work I have been interested in those aspects but I also visited a nearby ZER, I analysed how the classes are developed and how they use the advantages and the fortresses that these schools also have.

## ÍNDEX

1. Introducció .....	1
2. Què són les zones escolars rurals? .....	5
2.1. Història i evolució de les escoles rurals.....	8
2.1.1. Des de la Llei Moyano fins al 1939.....	8
2.1.2. Des del 1939 fins a la LGE.....	9
2.1.3. Des de la LGE fins a la LOGSE .....	10
2.2. Implantació a Catalunya.....	12
2.3. Tipologia de les escoles rurals .....	14
2.4. Objectius.....	15
2.4.1. Estratègies didàctiques .....	16
2.4.1.1. Organització de l'ensenyament a l'aula rural .....	17
2.4.1.2. L'autonomia d'aprenentatge .....	18
2.4.2. La relació a l'aula .....	19
2.4.3. Professorat.....	19
2.4.3.1. Els mestres itinerants .....	21
2.4.4. Medi rural .....	21
2.5. Dificultats .....	22
2.6. Expectatives de futur .....	23
3. Exemple concret: la ZER Baix Montseny .....	24
3.1. Història de la ZER.....	24
3.2. Característiques de la ZER .....	25
3.3. Característiques de la població i l'escola .....	26
3.3.1. Campins: escola l'Alzinar .....	26
3.3.2. Santa Maria de Palautordera: escola el Pont Trencat .....	27

3.3.3. Montseny: escola Puig Drau.....	28
3.4. Normes d'organització i funcionament de la ZER.....	30
3.4.1. Títol preliminar .....	30
3.4.2. Títol primer.....	30
3.4.2.1. Òrgans unipersonals de govern i coordinació .....	30
3.4.2.2. Òrgans col·legiats de govern i coordinació .....	31
3.4.2.3. Mestres-tutors i mestres itinerants .....	31
3.4.2.4. Comissions .....	32
3.4.3. Títol segon .....	32
3.4.3.1. Alumnat .....	32
3.4.3.2. Professorat .....	33
3.4.3.3. Pares i mares de l'alumnat .....	34
3.4.3.4. Personal administratiu i serveis .....	34
3.4.3.5. Altre personal .....	34
3.4.4. Títol tercer.....	35
3.4.4.1. Organització d'activitats de la ZER .....	35
3.4.4.2. Recinte escolar, equipament, seguretat i salubritat.....	37
3.4.4.3. Règim administratiu i documentació .....	37
3.5. Projecte educatiu .....	38
3.5.1. Objectius pedagògics .....	38
3.5.2. Criteris organitzatius .....	40
3.5.2.1. Organització de la ZER.....	40
3.5.2.2. Els mestres-tutors i itinerants.....	40
3.5.2.3. Organització dels usos lingüístics .....	42
3.5.3. Identitat .....	44
3.6. Programació anual/general: objectius del curs.....	45
3.6.1. La ZER.....	45

3.6.2. Campins.....	46
3.6.3. Pont Trencat.....	47
3.6.4. Montseny.....	47
3.7. Indicadors d'avaluació de la ZER.....	48
3.8. Compromís educatiu.....	49
4. Un dia de pràctica a la ZER Baix Montseny.....	51
4.1. Organització del centre.....	53
4.2. Pràctica pedagògica.....	55
5. Conclusions.....	63
6. Bibliografia i webgrafia.....	68
7. Agraïments.....	69

## 1. Introducció

El treball de recerca és una eina decisiva per aprendre a treballar sobre un tema concret i aconseguir explorar tots els seus aspectes més importants. És per aquest motiu que vaig considerar convenient dedicar-me a un tema que, a part d'obligar-me a buscar informació, seleccionar-la i redactar-la, també m'aportés nous coneixements útils de cara als meus interessos professionals, és a dir, un treball de recerca que em permetés un enriquiment personal, que m'obligués a trobar solucions als problemes que em poden aparèixer en un futur i que em mantingués viva la motivació des d'un bon principi.

Durant anys he sentit a parlar del treball de recerca però sempre me'l mirava com un repte llunyà que ja m'arribaria. Doncs bé, ara ja m'havia arribat. Des del primer moment tenia un objectiu clar: el meu treball de recerca estaria enfocat a l'educació. Això és degut al fet que en un futur vull estudiar el grau de mestre d'Educació Primària. Aquest treball m'oferia la possibilitat de comprovar si realment m'hi volia dedicar a aquesta professió.

Primerament, el tema de treball escollit va ser un que despertava la meua curiositat: les diferents metodologies i maneres de dur a terme una classe. Volia conèixer de quina manera els professors preparen i realitzen les classes i quina és l'evolució dels alumnes tenint en compte la metodologia que els docents adopten. Com hi ha tantes metodologies per dur a terme la feina de mestre en una aula, vaig decidir que em centraria en alguna en concret. Pocs dies després em vaig posar en contacte amb l'Alba Mudarra, exalumna del nostre institut i actual estudiant d'Educació Primària. Després d'escoltar-me em va proposar que em centrés, més aviat, en un treball sobre el que s'anomenen zones escolars rurals, també conegudes com a ZER. Em va comentar que eren bastant desconegudes però, al mateix temps, molt innovadores. Ràpidament vaig voler saber què eren aquestes agrupacions d'escoles rurals i vaig trobar-ho molt apassionant. És per això que vaig decidir emprendre l'estudi d'aquest tema, ja que vaig veure que la tasca dels professors en aquest tipus d'escoles era més complex i m'interessava saber com duien a terme les classes.

Un punt que també va ajudar-me a decidir si finalment el meu treball tractaria sobre les ZER va ser el fet que vaig descobrir que al voltant de la meua

població, Breda, n'hi havia una. Es tracta de la ZER Baix Montseny, formada per tres escoles: una a Santa Maria de Palautordera, una altra a Campins i l'última al poble del Montseny. Aquest fet va ser un punt a favor ja que la proximitat em permetria visitar-les.

El meu treball està dividit en apartats que pretenen acostar la informació al lector. Trobo important tenir-ho tot molt organitzat, gairebé com un relat de la investigació, però també saber seleccionar la informació essencial i adient per no fer-lo massa dens i carregós. El treball constant i la distribució de les tasques durant tot el procés han estat punts claus, que han jugat al meu favor, per tal de procurar anar evolucionant pausadament cap al resultat final.

Per tal que quedi clara l'estructura del meu treball i que el lector pugui fer-se una idea general del que hi consta, parlaré una mica de les subdivisions de l'índex. El treball es divideix en tres parts molt diferenciades:

La primera part consisteix en el fet de cercar la informació necessària per després poder definir, de manera idònia, què és una ZER i quines són les seves característiques. Aquest punt em va fer veure que les ZER existien des de fa molt anys a Espanya i per aquest motiu vaig interessar-me per la seva història. Seguidament volia conèixer com les zones d'escoles rurals van arribar a Catalunya i quantes n'hi ha actualment. Calia esbrinar també si totes les escoles rurals que formen part d'una zona són iguals, és a dir, si n'existeixen de diferents tipus o si totes responen al mateix model. Com passa en tots els centres educatius, hi ha uns objectius que l'equip directiu vol aconseguir des de l'inici de curs (pla anual), per això vaig voler fer una recerca de quins eren els que volen aconseguir específicament les escoles rurals. D'altra banda, calia saber si les ZER es troben amb una sèrie de dificultats especials que intenten superar, si busquen els mitjans necessaris per poder-les convertir en oportunitats de millora, si reben prou ajudes... Finalment vaig voler informar-me sobre quines expectatives de futur tenen les zones rurals i les diferents escoles rurals que les integren. A través d'aquest apartat, he intentat aportar una visió global del que són i com funcionen les ZER i, en definitiva, les escoles rurals sobre el paper.

La següent part del treball ha consistit en el fet de tenir una visió més directa de com funciona una ZER. És per això que vaig decidir centrar-me en la ZER Baix Montseny. En aquesta part del treball volia explicar el funcionament i l'organització d'aquesta zona escolar rural concreta. D'aquesta manera, deixava de banda la virtualitat del paper i em centrava en informacions directes sobre la pràctica educativa real a partir d'una entrevista amb el seu director. Volia saber com els docents realitzaven les classes i com s'organitzaven en el seu treball, ja que, per exemple, tenen alumnes de diferents nivells en una mateixa aula.

Per últim, com a tercera part del treball, vaig anar a una de les tres escoles de la ZER Baix Montseny, en concret l'escola l'Alzinar, situada al poble de Campins. Hi vaig ser tot un dia i vaig poder presenciar les classes, fent-ne una observació directa, sense intermediaris i sense intervenir-hi. Prèviament, tenint en compte la bibliografia sobre el treball docent, vaig elaborar una fitxa per a poder fer una anàlisi de les sessions d'aprenentatge. En aquesta fitxa, mentre observava, podia anar reflectint-hi aspectes com per exemple la distribució de l'aula, els materials que s'hi poden trobar, la manera com es plantegen les activitats...

Un cop explicat el desenvolupament del treball puc definir clarament quines han estat les metodologies que he seguit per realitzar-lo. Són quatre: la primera es basa en la recerca d'informació bibliogràfica, el tractament de la informació i la síntesi dels continguts. Aquest punt és clau, encara que no pretenc ser exhaustiu sinó que el meu principal objectiu és desplegar la terminologia necessària per entendre i donar a conèixer de forma clara i precisa què són les zones escolars rurals. La segona és la presentació d'unes observacions basades en l'anàlisi DAFO. Aquest tipus d'anàlisi ens serveix per poder dividir els comentaris en quatre apartats: les debilitats, les amenaces, les fortaleces i les oportunitats. Era esperable que les escoles rurals intentin fer el màxim possible per convertir les debilitats en fortaleces per a millorar l'ensenyament-aprenentatge. Una altra metodologia que he fet servir ha estat la realització d'una entrevista amb el director de la ZER Baix Montseny perquè em facilités informació sobre la problemàtica organitzativa i pedagògica d'una zona concreta. S'entén que no podia realitzar l'entrevista ni podia parlar amb el



director sense uns coneixements previs del que signifiquen les perspectives de treball en uns centres tan especials. Per últim, la quarta metodologia ha estat l'observació directa no participant en una aula del centre. He de destacar que el fet d'anar a una d'aquestes escoles m'ha ajudat molt per acabar d'entendre, i admirar, el seu funcionament.

Amb el treball finalitzat he pogut extreure unes conclusions. És clar que estan explicades al final, però voldria destacar que intenten respondre a una sèrie de qüestions –plantejades a l'estil d'hipòtesis– que em feia mentre m'endinsava en el tema. Pretenia que un cop el treball estigués acabat s'haguessin resolt i, en general, així ha estat. Seguidament mencionaré les preguntes principals que em vaig fer i les que condueixen el fil del treball. Cal dir però, que a partir d'aquestes qüestions inicials en van sorgir d'altres que no deixen de ser objectius que busquen ser contestats:

- Quins són els punts clau i els dèbils de les zones escolars rurals?
- Quina mena d'influència té el medi rural en aquestes escoles?
- Com es coordinen escoles separades per quilòmetres però integrades en una mateixa estructura?
- Com realitzen els mestres la seva tasca tenint dins de la mateixa classe alumnes de nivells diferents?
- Els mestres es desplacen d'un centre a un altre?
- Aquestes zones reben prou suport econòmic i de professorat ben format?
- Tenen instal·lacions adequades a les seves necessitats?
- Com s'organitzen els pares en aquestes zones?
- Com es relacionen els pares amb els mestres? És útil, la proximitat?

## 2. Què són les zones escolars rurals?

Ja hem tingut l'oportunitat de conèixer les zones escolars rurals a la introducció, però ara convindria ampliar la informació i definir-les adequadament. Les ZER són una agrupació d'escoles d'àmbit rural. No són una sola escola ni tampoc apareixen en un espai urbà. D'acord amb les necessitats pedagògiques i la proximitat entre aquest conjunt d'escoles, totes comparteixen un mateix projecte curricular,<sup>1</sup> unes normes d'organització i una programació general anual. Han de fer front a la seva complicada situació en tres àmbits: l'econòmic, ja que és esperable que tinguin dèficit d'infraestructures; el geogràfic, per la seva ubicació fora dels centre urbans; i el demogràfic, pels pocs alumnes que hi viuen.

Tal i com diu Bernal (2004) les escoles rurals es caracteritzen pels següents aspectes:

- a) **La diversitat.** Si entre escoles urbanes ja hi ha grans diferències, entre les escoles rurals no només hi ha aquestes diferències sinó que no comparteixen un mateix context, pel simple fet de la llunyania entre les unes i les altres.
- b) **L'escassetat de població i la seva dispersió territorial.** Aquests fets provoquen que l'ensenyament públic en aquestes escoles resulti més car i més difícil a l'hora de gestionar. Per culpa de la situació territorial, de forma obligatòria, s'ha de finançar transport escolar i menjador. També s'hi han de facilitar rutes per poder-hi accedir i serveis de neteja per a cada centre. L'organització d'una escola rural és completament diferent a la d'una escola urbana.
- c) **El professorat.** Ha d'estar preparat per a les diferents circumstàncies que poden presentar-se en el procés d'ensenyament i aprenentatge entre nens i nenes de diferents edats i cursos. El seu paper és decisiu. El suport i l'ajut que hi donen ha d'estar molt més graduat i adaptat. La seva tasca és completament diferent a la que realitzarien en una escola estàndard.

---

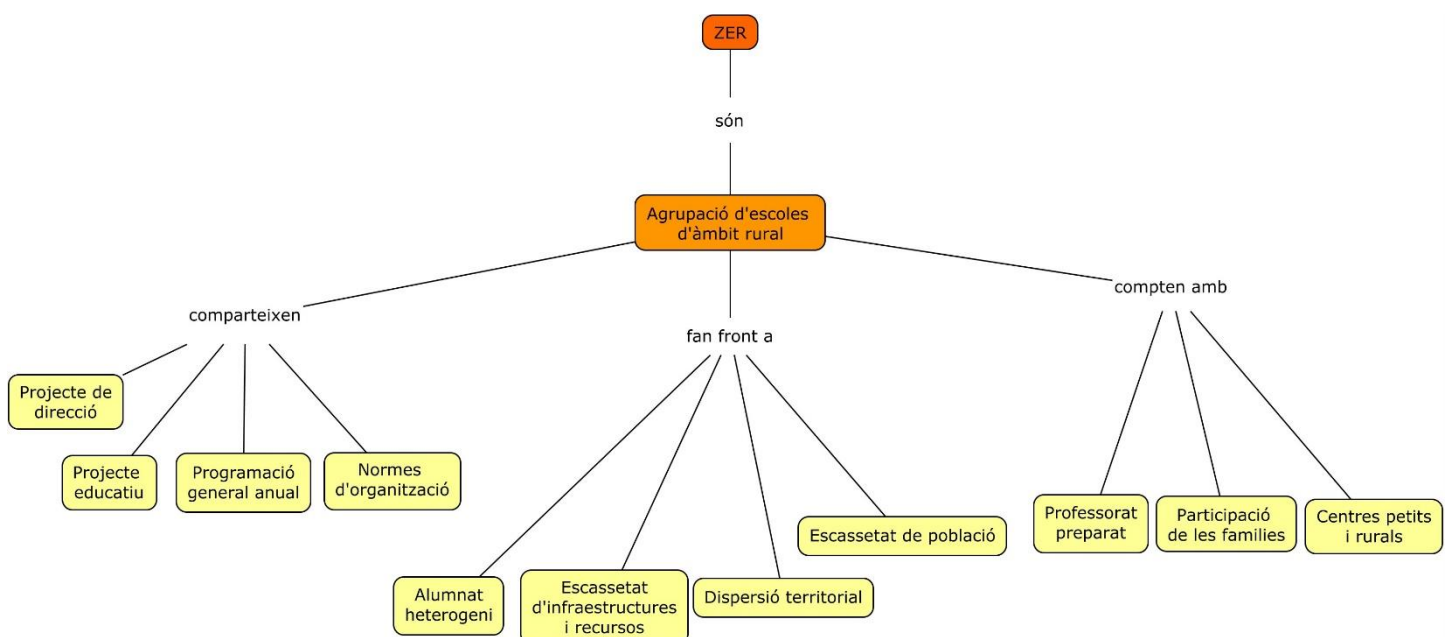
<sup>1</sup> Curricular: relatiu o pertanyent al currículum: pla d'estudis

- d) **Alumnat heterogeni.** L'alumnat de l'escola rural és de diferents edats i el professorat molts cops ha de fer-ne grups per nivell educatiu i així fixar una organització d'espai a l'aula com per exemple tallers, racons... que permeten una millor atenció de la diversitat. En una escola rural, el procés d'ensenyança i aprenentatge és molt personalitzat i cada escola té la seva pròpia identitat i singularitat.
- e) **Escassetat de nens i el sentiment d'aïllament.** Actualment l'escassetat s'ha reduït gràcies a l'arribada d'immigrants. Com que hi ha dèficit en les comunicacions, les escoles senten un cert aïllament, tot i que hi ha una certa millora gràcies a les noves tecnologies.
- f) **Escassetat d'infraestructures i recursos disponibles.** Sempre ha estat un dels principals problemes de les escoles rurals. Cal reconèixer, però, que actualment gràcies a les noves tecnologies això està canviant.
- g) **La participació de les famílies.** Potser la seva implicació amb l'escola mai no és suficient (com a les escoles urbanes), tot i això, no deixa de ser important. La relació entre els professors i els pares és més estreta i propera per necessitat. El professorat coneix gairebé totes les famílies, perquè les relacions socials són més immediates.
- h) **Centres petits.** Les escoles són molt petites pel poc nombre d'alumnes que hi ha. En el cas de les zones rurals a Catalunya, un de cada tres nens està escolaritzat en una d'aquestes petites escoles.

Després de conèixer aquests aspectes de les ZER, hem observat que les diferents característiques es poden associar entre elles. En concret, algunes d'elles es poden qualificar com a debilitats. Aquestes fan que la tasca dels professors i dels alumnes sigui més difícil de portar a terme. En primer lloc, tenim els grups especialment heterogenis, amb alumnes que són de diferents edats, cursos i nivells, fins i tot situats en diferents etapes de desenvolupament. També pot ser una debilitat la dispersió territorial, amb alumnes que viuen en llocs molt distants, de vegades amb problemes per accedir als centres escolars. Per últim, han de lluitar contra l'escassetat d'infraestructures i recursos, ja que les escoles són petites i no poden tenir repetit tot el que és necessari. Fins i tot, pot haver-hi dèficit de comunicacions pel que fa al transport i la mobilitat.

Cal dir que les escoles rurals busquen els mitjans necessaris per poder convertir aquestes debilitats en oportunitats de millora. Actualment les oportunitats que se'ls presenten són les noves tecnologies i Internet, i la població immigrant, ja que això fa que arribin nous alumnes i augmentin els grups. Una gran oportunitat és el medi rural, amb la immersió que suposa la seva immediatesa.

Dins de totes les característiques, les ZER també tenen un seguit de fortaleces. Per començar tenen un professorat amb una preparació extra, és a dir, estan capacitats per dur a terme el procés d'ensenyament i aprenentatge dels alumnes amb condicions especials i sovint innovadores. S'estableix una relació emocional i de contacte entre els alumnes i entre el professor i els alumnes, per tant, l'ajuda i suport entre tothom és més directa, passen moltes hores junts i com que la ràtio és baixa poden conèixer-se més i ajudar-se millor. També pot ser una fortalesa la pròpia identitat i singularitat (autonomia de centre) per realitzar les diferents activitats. Cal destacar que hi pot haver una major atenció individualitzada i en equips, perquè el professorat té més facilitat per atendre els alumnes individualment i grupalment, sovint per nivells. Finalment, hem sabut trobar dues amenaces. L'una és la crisi actual i l'altra, el grau de cohesió entre les escoles de la ZER, ja que la coordinació es fa més complicada.



## 2.1. Història i evolució de les escoles rurals

Un cop hem definit el que són les ZER i les seves característiques més importants cal parlar sobre la seva història. Situem les escoles rurals dins l'àmbit espanyol. Per fer-ho dividirem el passat d'aquestes estructures en tres etapes. En la primera parlarem de les escoles rurals des de la Llei de Moyano del 1857 fins al 1939, data de l'acabament de la Guerra Civil Espanyola. La segona part abraçarà des del 1939 fins al 1970, quan apareix la LGE. Per finalitzar, situarem les escoles rurals des de la LGE fins a la LOGSE.

### 2.1.1. Des de la Llei Moyano fins al 1939

Des de 1857, aparició de la Llei Moyano, fins a principis del segle XIX, l'ensenyament primari és deficient a les zones rurals, ja que l'Estat hi presta poca atenció. La Llei Moyano deia que cada poble de 500 habitants necessàriament havia de tenir dues escoles públiques, una per cada gènere. Les escoles situades en pobles, és a dir, les escoles rurals, on el cens no arribava als 500, es consideraven escoles incompletes, perquè no tenien les mateixes exigències i garanties de qualitat que les altres. El panorama educatiu no va millorar i l'any 1898, conegut com un any molt desastrós, un 68% de la població espanyola era analfabeta i els mestres estaven mal formats. Els continguts que en aquella època es transmetien eren molt generals i pobres. El material didàctic era escàs i estava en mal estat.

Uns anys més tard, concretament el 1924, amb la dictadura de Primo de Rivera, es va prohibir l'ensenyament de qualsevol llengua que no fos l'espanyola. Al final d'aquesta dictadura el nombre d'analfabets en llengua espanyola va disminuir. L'any 1930 es va arribar a un 32% de la població analfabeta, un 11% menys que deu anys abans.

Setanta-quatre anys després de la Llei de Moyano el nombre d'escoles havia augmentat molt, però, tot i això, les escoles rurals encara eren escasses, hi havia pocs mestres i estaven mal preparats. Molts nens deixaven d'estudiar per treballar i ajudar les seves famílies. Les escoles no tenien prou materials ni recursos, patien poca higiene i poca il·luminació i ventilació.

De l'any 1931 al 1939, a Espanya és l'època de la segona República i la Llei de Moyano va desaparèixer. La República va lluitar contra la ignorància al medi

rural a través de les escoles. Per això va voler obrir-ne més a tots els llocs, també a pobles allunyats i més desafavorits. Reconstruir l'educació va ser una feina molt difícil de dur a terme pels republicans, ja que la Llei Moyano havia deixat moltes escoles incompletes en l'àmbit rural, amb professors amb falta de titulació i amb sous molt baixos. Molts cops també passava que la funció del docent era compatible amb una altra, com per exemple la de capellà o secretari de l'ajuntament.

### 2.1.2. Des del 1939 fins a la LGE

Un cop va acabar la Guerra Civil Espanyola, amb José Antonio Ibáñez al capdavant del Ministeri d'Educació Nacional, el model educatiu es va basar en el control politicoideològic sobre l'ensenyament, en la dissolució del model educatiu republicà i la presència i influència de l'església en el sistema educatiu. La funció principal de l'escola era la transmissió d'ideologia. Durant els gairebé trenta anys fins que apareix la LGE,<sup>2</sup> el 1970, es van definir les escoles rurals. Durant aquest període també es van realitzar plans d'estabilització que pretenien lluitar contra deficiències com la falta d'aules, la dispersió territorial, l'escàs salari al magisteri i la insuficiència del material. Tot i aquest pla, l'intent de millorar les escoles rurals va fracassar per motius com l'aïllament a què se sotmetia el mestre, l'escassa matrícula escolar i la diversitat de nivells.

De nou, els professors no necessitaven titulació per treballar a escoles incompletes. La titulació només era necessària quan els pobles superaven els 501 habitants.



Escola rural de Viñón d'Andalusia. Actualment és un museu i és oberta al públic.

---

<sup>2</sup> Llei General de l'Educació. Va ser impulsada per José Luis Villar Palasí.

### 2.1.3. Des de la LGE fins a la LOGSE

Durant el transcurs d'aquests vint anys, des de la LGE fins a la LOGSE ocorren diversos esdeveniments que repercutiran en l'educació. El més important és l'arribada de la Democràcia a Espanya. Dins l'educació, un fet molt significatiu és que es contempen definitivament les zones marginals pel que fa a l'educació, això comporta que l'abril del 1983 es creï el Real Decret de l'Educació Compensatòria.

Però, cal tenir present que fins a la creació d'aquest Decret, la LGE va continuar ignorant encara les escoles rurals. Tots els centres que no tenien 240 alumnes havien de tancar. Això va comportar el massiu tancament d'escoles incompletes, que eren les situades en poblacions disperses, és a dir, al medi rural. Els alumnes que es van quedar sense escola van ser ubicats als centres de les comarques. Aquest fet va afectar molt les escoles del medi rural durant tretze anys.

El canvi es produeix, com ja he dit abans, l'any 1983, quan es crea el Real Decret de l'Educació Compensatòria, ja que s'havia vist que el model educatiu de la LGE havia tingut unes conseqüències molt negatives a les escoles situades al medi rural. Aquest Decret deia: *"ante la educación, igualdad para todos y no desigualdad por el hecho de vivir en zonas marginales"*. El principal objectiu era que els alumnes de les petites escoles rurals tinguessin unes condicions que possibilitessin una situació d'igualtat respecte dels alumnes que podien (i havien pogut fins a aquell moment) gaudir d'una educació en més bones circumstàncies, a l'àmbit urbà.

El 1990 es va promulgar la LOGSE,<sup>3</sup> basada en el principi de la igualtat d'oportunitats educatives. Tenia com a objectiu desenvolupar definitivament les accions compensatòries necessàries per a les persones, grups i àmbits territorials que es trobessin en situacions desfavorables, així com també ajudar proveint recursos econòmics.

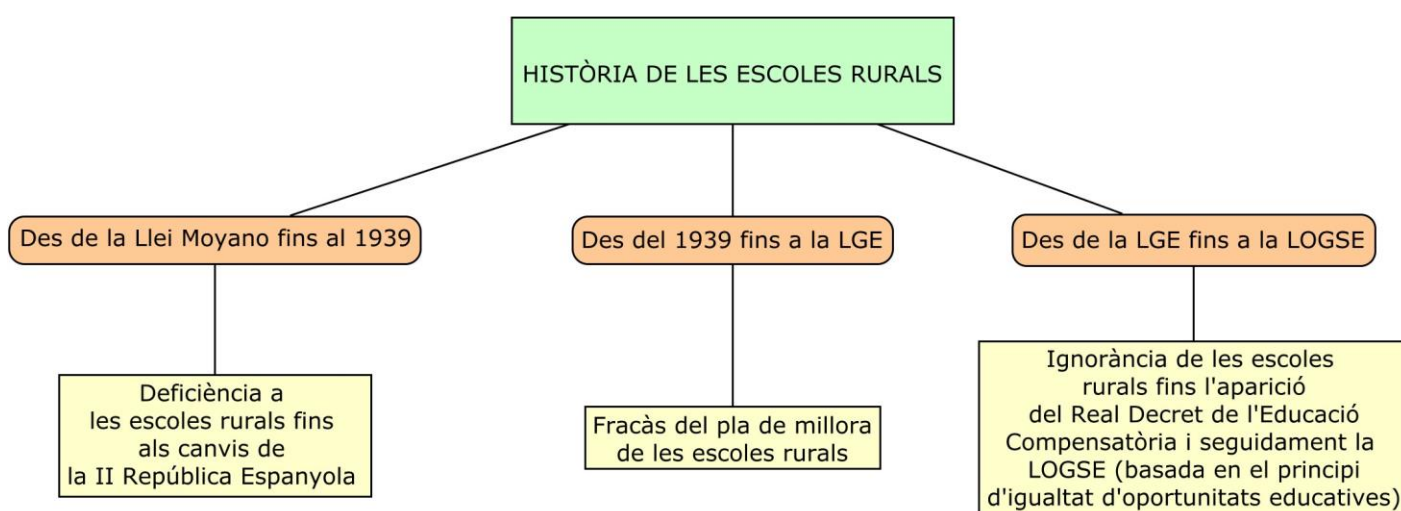
Cal dir que entre la LOGSE i el Real Decret Compensatori no hi ha diferències significatives, hi ha un clar continuisme. La LOGSE és una continuació del que

---

<sup>3</sup> Llei Orgànica General del Sistema Educatiu. Va ser impulsada per Gustavo Suárez Pertierra.

s'estava fent en les escoles rurals des del 1983 arran del Real Decret de l'Educació Compensatòria. Però encara faltava feina per fer i la llei no va ser prou definitiva en aquest sentit, sinó que, fins i tot, es pot dir que va provocar un retrocés. Ho veurem clarament: la LOGSE, en el seu article 65.1, garantia a tots els nens un lloc escolar en el seu propi municipi, però el punt dos d'aquest mateix article portava a la intranquil·litat. Explicava que en alguns casos excepcionals podria ser que els alumnes haguessin d'escolaritzar-se al municipi més pròxim de la seva residència per garantir la qualitat educativa. El transport i el menjador serien pagats per les administracions educatives, en aquest cas.

Aquest punt de l'article contradiu el que s'havia defensat a partir del 1983, la garantia d'una escola en el municipi on habitava l'alumne. Però aquests dubtes van acabar quan a principis del 1994, Gustavo Suárez va publicar un bloc de mesures per la millora de qualitat de l'educació com a objectiu prioritari de la Llei d'Educació. Al bloc hi havia propostes per a la igualtat d'oportunitats i la compensació de les desigualtats. Totes aquestes propostes tenen un sol objectiu: *"alcanzar una educación de calidad para todos"*. I en aquesta mateixa línia, sense gaire matisos, s'ha continuat fins a l'actualitat.





## 2.2. Implantació a Catalunya

Un cop vista la història de les escoles rurals en l'àmbit espanyol ens centrarem en com s'han implantat a Catalunya. Per comprendre una mica més el present de les escoles rurals a Catalunya, cal retornar al passat.

A finals dels anys 70 i començaments dels 80, les escoles rurals catalanes varen començar un procés de canvi bastant considerable: es van millorar les infraestructures amb la rehabilitació dels edificis i els accessos, es van aportar nous materials didàctics i va haver-hi un augment de recursos econòmics. Cal dir que des del punt de vista organitzatiu, es van posar en funcionament unes estructures supraescolars<sup>4</sup> ja conegudes com a Zones Escolars Rurals. L'any 1988 es van crear aquestes estructures arran del Decret 195/1988. Pretenien l'optimització dels recursos materials, compartir un projecte educatiu i intentar evitar l'aïllament professional dels professors. Com ja sabem, aquestes estructures persisteixen fins als nostres dies amb grans dificultats en algunes parts del territori català. Actualment, a Catalunya, juntament amb les ZER, des dels anys 90 existeixen els Agrupaments Funcionals, unes agrupacions d'escoles rurals que només comparteixen professors especialistes però que en cap cas segueixen un projecte educatiu comú ja que, per motius diversos, no veuen la necessitat de treballar amb altres escoles per obtenir els objectius fixats. Ara per ara, a Catalunya hi ha 60 escoles rurals que no pertanyen a cap Zona Escolar Rural.

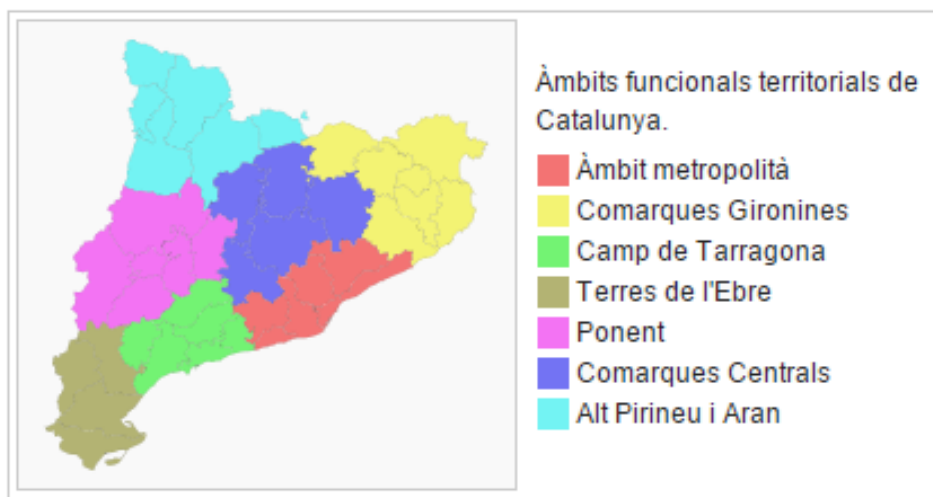
Per tant, a Catalunya ens trobem dos estructures supraescolars que atenen els nens i nenes de les poblacions rurals. Aquestes estructures han millorat considerablement l'educació en el context rural català.

El Decret 195/1988, del 27 de juliol del 1988, sobre les Zones Escolars Rurals, va autoritzar al Departament d'Ensenyament perquè les posés en marxa tot facilitant la col·laboració entre les escoles, procurant la qualitat de l'ensenyament i superant l'aïllament de les escoles petites del medi rural. D'acord amb aquest Decret s'han creat diferents zones escolars rurals.

---

<sup>4</sup> La paraula "supraescolar" no existeix al nostre vocabulari. És una paraula creada a partir del prefix "supra-" que prové del llatí i significa "per sobre de", i de l'adjectiu "escolar", que es refereix al que és pertinent o relatiu a l'escola.

Actualment a Catalunya hi ha 88 Zones Escolars Rurals. Tenint en compte el Pla Territorial General de Catalunya (PTGC), les ZER estan repartides de la següent manera: a les Terres de l'Ebre se'n troben un total de 13, el mateix nombre que a les comarques de Tarragona; al territori on més hi ha és a les comarques de Lleida (Ponent i Alt Pirineu i Aran) amb un total de 31; a les comarques de Girona n'hi ha 12; en canvi, a les comarques centrals (Catalunya Central) n'hi ha 15; a la zona on menys se'n troben és a l'àmbit metropolità, amb només 4 ZER (1 Maresme i 3 comarques barcelonines)



Mapa del Pla Territorial General de Catalunya (PTGC)

Per tant, després de veure la distribució de les ZER, podem apreciar que a les zones més muntanyoses, més rurals i incomunicades o allunyades de nuclis urbans més poblats, és on hi ha més ZER. Aquest fet es pot demostrar amb el cas de l'àmbit metropolità, on hem dit que només n'hi ha 4.

N'esmentaré dues, les que queden geogràficament més a prop de la meua demarcació:

- **ZER Baix Montseny**, de la comarca del Vallés Oriental. Està formada per l'Escola del Pont Trencat, situada a Santa Maria de Palautordera; l'Escola Puig Drau, del Montseny, i l'Escola l'Alzinar, de Campins.



Escola Puig Drau del poble del Montseny

- **ZER Guillerries**, de la comarca d'Osona. Està formada per l'Escola Els Castanyers, situada a Viladrau, i l'Escola El Gurri, situada a Taradell.



Escola el Gurri de Taradell

### 2.3. Tipologia de les escoles rurals

Un cop ja coneixem les escoles rurals, tenint en compte diferents aspectes com ara el nombre de centres que componen la ZER, la seva organització, funcionament, nombre d'alumnes i gestió del centre, poden classificar-se de la següent manera:

- **Escoles unitàries:** són aquelles escoles més petites on només hi ha un o dos grups. Antigament, si hi havia dos grups un era de nois i l'altre, de noies, però actualment aquesta divisió no es realitza, sinó que cada grup inclou una etapa educativa.
- **Escoles cícliques:** són aquelles en què hi ha tres o quatre grups. Dins d'aquests grups coincideixen nens i nenes de dos o més cursos, s'organitzen per cicles, sense tenir un tutor per cada curs sinó per aula.
- **Escoles graduades:** són escoles on hi ha més de quatre grups i es poden dividir per curs i grup.

## 2.4. Objectius

Com he comentat més amunt, totes les escoles rurals es marquen uns objectius per complir. El Decret 195/1988, considera que els objectius principals que les ZER haurien de complir són els següents:

- Millorar la qualitat de l'educació dels alumnes que viuen en les zones rurals.
- Aprofitar millor els mitjans materials i personals de les escoles de la zona.
- Potenciar el treball dels equips de professorat i la realització d'activitats comunes.
- Establir un projecte educatiu comú adaptat a les característiques de la zona.
- Fixar criteris comuns d'avaluació i orientació dels alumnes.

Un dels principals objectius del sistema educatiu és millorar la qualitat educativa de les escoles rurals. Segons Roser Boix Tomàs (1995), si ens centrem en la qualitat de l'ensenyament de les escoles rurals, es pot apreciar que podem dividir-la en tres dimensions: la primera seria la qualitat interactiva, on es pretén que els alumnes obtinguin els resultats favorables; la segona seria la qualitat física, és a dir, el que el medi rural ens pot proporcionar, ja que ens pot ajudar a realitzar una tasca ecològica, social, cultural i productiva; la tercera i última dimensió seria la qualitat institucional. És fonamental que els equips de treball siguin estables, que aportin un suport als diversos serveis i que realitzin

la distribució de material (materials curriculars per als diversos nivells, presència d'especialistes...).

La Reforma del Sistema Educatiu va proposar un plantejament curricular nou per a les escoles rurals. Aquest s'ordena segons el nivell d'edat. Als alumnes de 0 a 6 anys, se'ls han d'oferir les mateixes condicions que en altres zones. Per fer-ho possible cal tenir en compte diferents necessitats que són bàsiques, específicament en són tres. En primer lloc, hi ha d'haver espais adequats per atendre les necessitats dels nens d'educació infantil. S'han de crear espais amb mobiliari, equipaments bàsics i materials que garanteixin el bon funcionament. En segon lloc, hi ha d'haver un personal qualificat, ja que és imprescindible perquè els nens tinguin una educació bàsica. Per finalitzar, una peça clau és l'adaptació del currículum. Això permet organitzar de manera correcta les vivències i les activitats que es realitzaran dins l'àmbit escolar. S'ha d'aplicar una metodologia que permeti l'adaptació dels alumnes a diverses situacions.

Per als alumnes de 6 a 12 anys la reforma proposa que l'educació primària se segueixi realitzant a les zones rurals. L'escola molts cops és l'únic centre de cultura per alguns pobles i és per això que es volia que s'hi realitzés l'educació primària. En aquestes escoles també hi ha d'haver especialistes que ajudin els alumnes i millorin la qualitat d'educació d'aquestes escoles. També es necessiten espais, materials i equipament per realitzar activitat específiques, per exemple, una aula de música, un gimnàs, una biblioteca...

Seguidament analitzarem quins són els punts clau perquè els objectius que acabo de presentar s'acompleixin: les estratègies didàctiques, les relacions a l'aula, el professorat i el medi rural.

#### 2.4.1. Estratègies didàctiques

Els professors, per a programar les classes i després realitzar-les, han de tenir en compte una sèrie de factors.

1. Sintetitzar els continguts en diferents nivells i així poder fer una classe adient per als diferents alumnes. És necessari que els professors coneguin profundament els continguts de les etapes i els cicles, i així que puguin organitzar-los millor, i també és important fer una anàlisi

- prèvia del que s'ha de compartir amb els alumnes per veure si els objectius i els continguts són funcionals i significatius.
2. Programar les classes que serveixin per potenciar les capacitats als alumnes segons el nivell, amb trajectes diferents. D'aquesta manera, cada alumne pot arribar a uns determinats objectius necessaris.
  3. Conèixer el material didàctic de què disposa l'escola, ja que generalment és limitat, per tant, han d'intentar arribar als objectius amb els recursos de què disposen.
  4. Aprofitar el que el context ofereix. Això fa possible que els alumnes coneguin aspectes que per ells eren desapercebuts o poc significatius.

A les escoles rurals es practica la programació cíclica. Això és el conjunt d'unitats de programació que es consideren necessàries per a tot un cicle. Aquest nombre d'unitats el fixa l'equip docent, format pels mestres-tutors, els especialistes i professors d'ajuda als alumnes. Aquesta programació cíclica a vegades suposa una dificultat ja que és difícil seleccionar i organitzar quins són els continguts necessaris.

#### 2.4.1.1. Organització de l'ensenyament a l'aula rural

Molts cops quan els professors han d'agrupar els alumnes a l'aula en funció del treball que s'ha realitzat, ja sigui en agrupament mixt, individual o grupal, ho fan en funció del rendiment, l'ordre a l'aula i les capacitats dels alumnes. Està comprovat que la interacció entre alumnes no només suposa la creació de vincles afectius sinó que fa que el procés d'aprenentatge resulti més favorable. Generalment en aquest tipus d'escoles l'ambient entre l'alumnat és relaxat, basat en el respecte entre els uns i els altres.

Un aspecte important a tenir en compte és la relació que hi ha entre alumnes de diferents edats, ja que cadascú adquireix un determinat estatus<sup>5</sup> en relació amb la seva edat. Per la convivència propera i el mode de vida rural no es produeix de cap manera una imposició dels alumnes majors respecte dels menors. És al contrari, ja que es crea una complicitat que afavoreix tant els majors com els menuts. En el cas dels majors, els reconforta l'ajuda als menuts i els satisfà ser útils per a la resta de companys, això genera un afavoriment de

---

<sup>5</sup> Posició que ocupa un individu en un sistema social o en una societat, la qual li confereix privilegis, drets, deures, etc. envers els altres individus.

l'intercanvi d'activitats. Per tant, com es pot comprovar, no es generen diferències individuals ni un estatus de poder associat a l'edat. Pel que fa als menuts, els dóna seguretat perquè els proporciona models propers de conducta.

D'altra banda, compartir espais entre alumnes de diferents edats facilita agrupacions més flexibles. Aquesta flexibilitat és utilitzada per molts professors per obtenir un control de temps, cosa que és necessari per gestionar la diferència d'edats. Si el temps es gestiona de manera correcta no es produeixen "espais morts", és a dir, no hi ha moments d'incertesa ni d'espera per part del professor ni de la resta d'alumnes i així es genera una major eficàcia. Un punt clau també és la "no improvisació", ja que dur a terme l'organització d'una aula d'escola rural té una complexitat afegida.

#### 2.4.1.2. L'autonomia d'aprenentatge

En una aula on hi ha alumnes de diferents nivells és molt important l'autonomia d'aprenentatge ja que el professorat no pot estar ajudant-los tots al mateix temps constantment. És per això que aquesta autonomia és un component molt important.

L'autonomia permet que els alumnes es puguin valer per si mateixos de forma individual i en relació amb els altres companys, sense competir-hi. Poden esdevenir més responsables i no han de dependre constantment del mestre. Els nens comencen a tenir iniciativa per gestionar el seu propi aprenentatge. D'altra banda, també permet que els professors puguin planificar el procés d'ensenyament i aprenentatge basant-se en el treball individual de d'alumnat d'edat més superior i així, si és necessari, que es puguin centrar en els alumnes de nivells inferiors, ja que generalment requereixen més la seva presència. Cal especificar que a l'aula "multigrà" no es potencia l'autonomia d'aprenentatge només com a fi d'aprendre sense el professor; especialment als nivells superiors, la clau no és que el mestre abandoni la iniciativa i el control, sinó que proposi situacions en què els alumnes han de reflexionar sobre el seu propi procés d'aprenentatge de forma adaptada i es prestin a la col·laboració.



### 2.4.2. La relació a l'aula

Com ja he comentat anteriorment, la relació entre l'alumnat i els tutors o professors és una de les característiques més importants a tenir en compte a l'escola rural. Els professors molts cops hi utilitzen la capacitat per fer de mediador entre els alumnes de nivells diferents quan s'ajuden entre si.

A l'escola rural els mestres desenvolupen diferents mecanismes per fer front a diferents tasques i problemes. Això millora el desenvolupament de l'autoconeixement, la identificació de problemes i l'habilitat per resoldre'ls. A vegades, pot passar que un coneixement ensenyat per un company de la classe es pugui integrar més bé que no pas si l'introdueix el mateix mestre. També cal tenir en compte que en aquest procés també entra en joc el propi aprenentatge, ja que per un alumne pot resultar més fàcil que per a altres i després es poden ajudar. Molts cops els professors han de recórrer a aquests tipus d'estratègies per així arribar als objectius planificats per la ZER.

Tant els alumnes com els professors o tutors van agafant consciència de les diferents maneres que hi ha per aprendre. Per això, el alumnes prèviament han d'haver interioritzat els coneixements per després aplicar-los a l'activitat que es faci. Molts cops, els alumnes adopten posicions de tutors, es diu que són alumnat-tutor.<sup>6</sup>

Algunes famílies entenen que si el seu fill és alumnat-tutor estan perdent el temps ja que podrien estar avançant matèria i així adquirir altres coneixements. Però no es tracta que sigui tutor tot el dia sobre la mateixa temàtica i tampoc que sigui el tutor dels seus companys de la mateixa edat.

### 2.4.3. Professorat

El professorat de les escoles rurals ha de disposar d'un mínim coneixement científic, cultural i tècnic per poder fer front a la diversitat de nivells educatius i alumnes. Per aquest motiu, els professors han de tenir un perfil adaptat a les escoles rurals i així poder adaptar-se a les diferents situacions de l'aula i del context rural. Per facilitar la tasca del professorat s'ofereixen instruments i

---

<sup>6</sup> És la posició que adopta l'alumnat quan en un determinat tema o procediment té la formació o informació per intercanviar-la amb els seus companys d'aula.



recursos per combatre les situacions. Dit això, les bases per la formació són les següents:

- Conceptualització basada en la diversitat
- Activitats adaptades a la realitat educativa
- Modalitats centrades en l'aula
- Horari i ubicació adequats a les possibilitats

Si tenim en compte els continguts principals, el professors han de buscar estratègies i tècniques significatives i funcionals que estiguin basades en la globalització i la interdisciplinarietat.<sup>7</sup> També han de realitzar programes i projectes comuns tant a nivell intern com extern, elaborar recursos i materials didàctics diversos i adaptats als diferents nivells. Han d'aprofundir l'anàlisi de continguts curriculars i introduir l'ús de les noves tecnologies.

Actualment, un component que s'ha anat introduint a les escoles rurals és el de les noves tecnologies i els mitjans de comunicació. De fet, han aportat una gran millora de qualitat que, ara per ara, depèn de les possibilitats d'accés a la informació. Són una gran ajuda per al professorat. Tot i aquesta millora, hi ha encara escoles rurals amb molt poc accés a la tecnologia, per tant, en general les diferències encara són bastant notables quant a les possibilitats d'ús. Molts cops el professor no pot dir als alumnes que busquin informació a casa seva ja que molt alumnes no hi tenen connexió a la xarxa.

Per últim, el medi rural també ajuda al professorat, ja que determina un tipus d'alumnat molt tranquil, sociable i amb gran disciplina.

Tot professorat d'una aula rural experimenta una evolució de sensacions i actituds respecte a la seva professionalitat. Normalment, passen per una fase d'ansietat o nerviosisme quan estan per primer cop en aquestes escoles, ja que es troben un model formatiu que no coneixien. Mols cops, aquests nous professors s'aprofiten de l'experiència dels altres mestres. Finalment, si els mestres deixen l'escola no és per problemes professionals sinó personals o familiars, és a dir, que les pors i la incertesa del principi es perden.

---

<sup>7</sup> Interdisciplinari: relatiu o pertanyent a diverses disciplines o matèries d'estudi alhora.

#### 2.4.3.1. Els mestres itinerants

Els mestres itinerants són una peça clau a les escoles de la ZER. Són professionals en alguna especialitat com pot ser: educació física, llengua estrangera, música i educació especial. Aquests mestres donen classe a les diferents escoles que formen la ZER.

El itinerants desenvolupen un estil de treball que permet conèixer la realitat de les diferents escoles i així poder adaptar-se a les exigències de cada una per exercir la seva especialitat. Molts cops, aquests mestres també serveixen per facilitar el traspàs d'informacions i material entre les escoles, per tant, són una gran aportació per a la comunicació entre les escoles rurals que formen la ZER.

#### 2.4.4. Medi rural

Com he comentat anteriorment, el medi és una gran oportunitat per a les escoles rurals. Presenta al·licients de tipus geogràfic, històric, cultural, paisatgístic i ecològic. Per tant, és part de la identitat d'aquestes escoles i pot ser incorporat de forma especial al currículum escolar, d'aquesta manera es garanteix que els alumnes aprenguin a valorar i respectar el marc físic i social de l'escola, que tenen al seu voltant, a la seva disposició, en tots els punts cardinals.

La utilització de l'entorn rural al currículum escolar va més enllà de tots els continguts i activitats que es relacionin amb el medi o que s'hi realitzin. Serveix perquè els alumnes, quan hi realitzin activitats, se sentin eficaços, identificats, vinculats, segurs, puguin compartir coneixements amb els companys i així millorin la convivència. En definitiva, el medi rural és un espai amb múltiples oportunitats –de les quals no disposen les escoles urbanes.

Com ja he remarcat anteriorment, el medi té un gran potencial pedagògic i no podem oblidar aquest avantatge. Les pràctiques que s'hi fan formen constantment una relació estreta entre els membres de la comunitat. El mestre té el rol clau en aquest procés ja que si el coneix i està prou informat pot desenvolupar processos d'ensenyament i aprenentatge relacionats amb el medi al currículum com a eix de l'activitat interdisciplinària. A una aula amb alumnes de diferents nivells és molt important generar espais i diverses situacions que

serveixin per a l'aprenentatge dels alumnes i això és especialment possible al medi rural.

Com es pot veure, les escoles rurals es recolzen molt en l'entorn i els serveix de gran ajuda ja que té un gran potencial didàctic. Amb tot això s'intenta abandonar la visió reduccionista i pessimista que és té des de la ciutat envers el territori de la ruralia: prendre el millor de cada espai per facilitar la igualtat d'oportunitats.

## 2.5. Dificultats

Després de tractar els objectius i els punts claus que s'haurien d'acomplir, també caldrà que tinguem en compte les dificultats específiques de les ZER, ja que no volem donar una visió exclusivament optimista o triomfalista.

Tal i com diu Roser Boix (1995), les dificultats més importants són les que explicarem a continuació. En l'àmbit dels professors, una de les principals dificultats que hi ha és que un sol mestre ha de realitzar moltes matèries, àrees i cursos. També costa trobar metodologies i tècniques per dur a terme una classe amb diferents nivells i un motiu és el fet de tenir poc material. Els mestres tenen una excessiva responsabilitat ja que han de dominar les matèries, cosa que necessita un considerable nivell d'especialització.

Per Fernández, Madera i Sabín (2001) les dificultats de les escoles rurals es resumeixen en:

- **Desigualtats socioeconòmiques:** hi ha un baix nivell de desenvolupament ja que hi ha dèficits d'infraestructures, poca activitat laboral a les poblacions de les escoles rurals, gent desocupada. En definitiva hi ha poques expectatives de desenvolupament econòmic.
- **Problemes de desplaçament:** a moltes poblacions amb escoles rurals hi ha dificultats pel que fa als accessos. Aquest fet provoca que no hi hagi servei públic per aquestes zones.
- **Dispersió geogràfica:** l'ensenyament públic hi és més difícil de gestionar. Per culpa de la situació territorial és obligatori finançar transport escolar i menjador.

- **Absència de serveis socials i culturals i manteniment de la població:** als pobles dels centres el nombre d'habitants tendeix a disminuir, ja que hi ha menys serveis, espais d'esbarjo, instal·lacions esportives, biblioteques, centres de cultura...
- **Deficiències de vies comunicatives:** les xarxes de servei públic bàsiques són molt limitades per les característiques del mateix poble i també per la seva ubicació territorial.

## 2.6. Expectatives de futur

Per finalitzar la primera part del treball cal parlar de quin futur poden tenir les ZER. És per això que parlaré primer del futur de les zones rurals en general i després consideraré quines són les expectatives de les ZER.

Davant del dilema de quin serà el futur de la societat rural, R. Boix (2003) diu que en un futur no molt llunyà es produirà una desruralització, és a dir, un detriment<sup>8</sup> encara major de les activitats pròpies del sector primari, però tot i això, no s'ha d'interpretar com una desaparició total. A causa d'aquesta desruralització, es consideraran aquestes zones com a urbanes o suburbanes. Aquest fet ha comportat molta controvèrsia ja que es diu que és més adequat anomenar-les "comunitats rurals locals" pel fet que tenen un estil de vida concret, amb una identitat pròpia que caracteritza els seus habitants. El despoblament rural es produeix pel simple fet que els immigrants, que són els qui aporten més augment demogràfic a la nostra societat, veuen que a les ciutats hi ha més desenvolupament tecnològic i industrial, més oportunitats.

El que molts cops es busca, no és millorar el nivell de riquesa de les zones rurals, sinó intentar disminuir les diferències que existeixen amb les zones urbanes des del punt de vista de la igualtat social i d'oportunitats. Perquè no hi hagi tantes desigualtats s'hauria de potenciar el factor humà com a centre del procés, protegir i fomentar la riquesa ambiental i el patrimoni de la zona rural. També s'haurien de conservar els recursos naturals i patrimonials, no pel simple fet de la conservació, sinó per extreure'n rendibilitat econòmica. Així es produiria un desenvolupament econòmic, es potenciarien nous projectes productius i es generaria més experiències professionals en aquest medi rural.

---

<sup>8</sup> Dany, perjudici, material o moral, que es va operant lentament.

Des de la Unió Europea, a través de molts programes s'està incentivant el desenvolupament rural. Es pretén arribar al nivell òptim de desenvolupament i així poder recuperar aquestes zones.

El que s'espera de les escoles rurals en un futur és que, si més no, continuïn igual que en l'actualitat, perquè funcionen com un motor de canvi. Les famílies no en tenen cap mena de queixa, ja que en parlen molt bé. Diuen que els seus fills estan encantats d'anar-hi, ja que aprenen molt, tenen un bon rendiment i passen de curs sense problemes. Respecte del professorat també en parlen bé, ja que expliquen que són molt educats, preocupats, exigents i que ajuden molt els nens. Si haguéssim de buscar algun defecte de l'escola per als pares, seria la qüestió de les infraestructures.

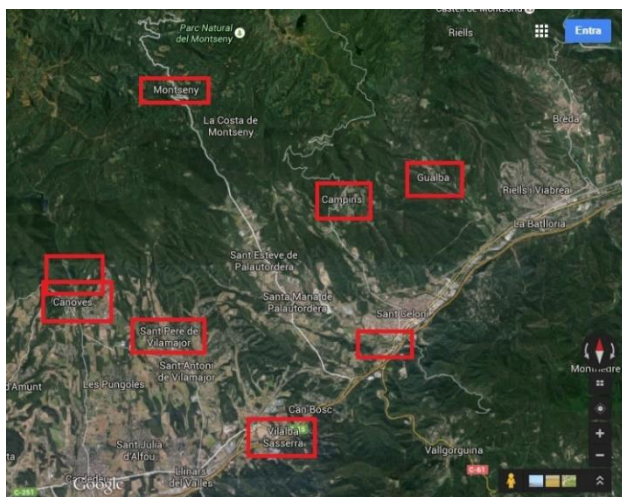
### 3. Exemple concret: la ZER Baix Montseny

Com he explicat a la introducció, el treball consta de tres apartats ben diferenciats. Un cop finalitzada la part en què havia d'aportar una visió global de les escoles rurals, ens centrarem en l'anàlisi sobre el paper d'una ZER en concret, la ZER Baix Montseny, i parlarem de la seva història i característiques, de la seva programació i de l'organització.

#### 3.1. Història de la ZER

La ZER Baix Montseny va ser una de les 15 que es van crear l'any 1989. Al llarg dels anys ha patit diversos canvis ja que el curs 1989-1990 eren vuit escoles i només hi havia dues mestres itinerants.

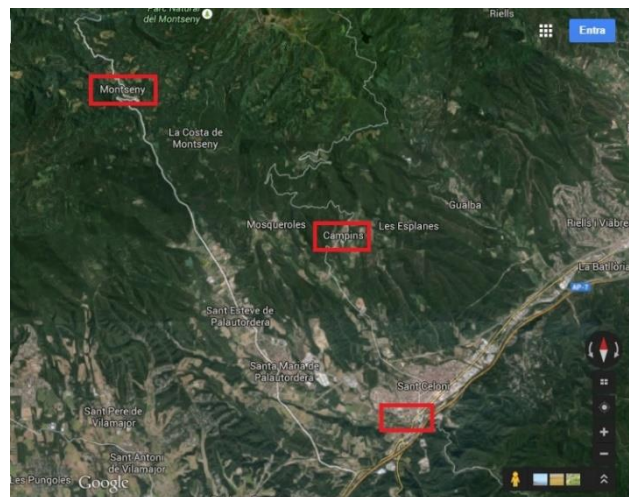
Estava formada per les escoles situades a Gualba, Santa Maria de Palautordera, Samalús, Cànoves, Montseny, Campins, Sant Pere de Vilamajor i Vilalba Sasserra. Tot i tenir pocs recursos, seguien endavant com podien. Algunes d'aquestes escoles van començar a créixer i es van independitzar. La primera a



Antiga ZER Baix Montseny.

fer-ho va ser la de Sant Pere de Vilamajor, després la de Cànoves, la de Gualba i, finalment, la de Vilalba Sasserra. L'escola de Samalús va haver de desaparèixer per la poca matrícula que hi va haver.

Finalment des del curs 2006-2007 l'escola Puig Drau del Montseny, l'escola l'Alzinar de Campins i l'escola el Pont Trencat de Santa Maria Palautordera són les úniques que formen la ZER del Baix Montseny. Respecte als mestres itinerants, s'ha passat d'un o dos a tenir-ne d'entre quatre a sis a les diferents escoles a causa del creixement. Des d'un principi, l'equip directiu de la ZER va decidir que tindrien un projecte educatiu comú, però que les escoles portarien a terme els projectes amb total llibertat.



Actual ZER Baix Montseny.

### 3.2. Característiques de la ZER

La Zona Escolar Rural del Baix Montseny està situada al Vallès Oriental, concretament al sud del massís del Montseny. Com ja s'ha comentat, actualment està formada per tres escoles de tres municipis: l'escola l'Alzinar de Campins, l'escola Puig Drau del Montseny i l'escola el Pont Trencat de Santa Maria de Palautordera.

Les tres escoles estan situades en poblacions on el nombre d'habitants és baix. Dades registrades el 2011 indicaven que Campins té 510 habitants. L'ajuntament del Montseny es compon de 318 habitants l'any 2003. El Pont Trencat és un cas especial, ja que és un barri de Santa Maria de Palautordera.



Tot i l'escassetat de les activitats del sector primari, la subsistència està garantida en aquests petits pobles amb les activitats del sector serveis. També hi ha famílies que treballen a indústries fora del poble.

### 3.3. Característiques de la població i l'escola

#### 3.3.1. Campins: escola l'Alzinar

La població de Campins és molt dispersa, tant que un 30% de la matrícula de l'escola són del poble del costat, de Fogars de Montclús, això significa que els pares han de portar els seus fills amb cotxes particulars. Campins és un nucli urbà petit on tot es limita al voltant de la Plaça Major. El poble té una pista poliesportiva i un centre de cultura. A part, hi ha quatre urbanitzacions petites. Els habitants viuen en cases unifamiliars, masies o masoveries ja que el poble només compta amb un bloc de pisos. Al poble hi ha poc moviment, tampoc no hi ha gaires llocs a visitar. Si haguéssim de dir els llocs on s'hi veu més gent serien el centre cultural i la penya barcelonista local.

La gran majoria de pares treballen en el sector de serveis i alguns en el sector secundari. La llengua més utilitzada és el català, pocs immigrants.



L'escola l'Alzinar es un centre públic. És una escola cíclica rural on s'hi realitzen els nivells d'educació infantil i primària. A l'escola hi ha sis mestres que constitueixen les quatre unitats. L'edifici és nou, consta de quatre aules i una de més petita on s'hi fa informàtica i desdoblaments, menjador, cuina, biblioteca, vestidors, secretaria, lavabos. També hi ha dos patis, una pista de bàsquet i un espai per als nens d'infantil.

L'Alzinar té una AMPA que gestiona la recuperació i distribució dels llibres de text, el menjador i les activitats extraescolars. També participa en la gestió i les nombroses activitats del centre juntament amb la coordinació.



### 3.3.2. Santa Maria de Palautordera: escola el Pont Trencat

El Pont Trencat és un barri de Santa Maria de Palautordera que està situat a 5 km de Sant Celoni. Aquest barri es va crear als anys 60 per la gran arribada d'immigrants que va haver-hi, per això no té una estructura de poble, ja que la gent va construir la casa a gust seu. L'expansió del Pont Trencat ha fet que quedés més a prop del centre urbà de Sant Celoni, ja que amb la via del tren, el riu Tordera i la carretera han quedat aïllades.

La població treballa al sector secundari. El barri disposa d'un casal cultural que s'utilitza per fer esport, per les festes i reunions. Hi ha un associació de veïns des del 2008 i realitza activitats culturals, informàtica i altres... La llengua de la població és en un 60% el castellà i en un 40%, el català.



L'escola Pont Trencat és una centre públic i una escola cíclica rural. Durant 30 anys ha estat ubicada en uns barracots prefabricats. Al curs 2008-2009, es va



construir la nova escola als afores del barri. Esta envoltada de camps de conreu i boscos. Com l'escola l'Alzinar, també compta amb una associació de pares que contracta les monitores i el càtering del menjador.

La gran majoria d'alumnes prové del barri mateix, tot i que també n'hi ha d'urbanitzacions properes.



### 3.3.3. Montseny: escola Puig Drau

El municipi de Montseny, antigament conegut per la seva parròquia, Sant Julià de Montseny, té una extensió de 27,02 km<sup>2</sup>. Està situat al vessant de la muntanya del Montseny. Presenta un relleu molt accidentat, ja que s'estén des dels cims de les Agudes i del Matagalls, a uns 1.700 metres d'altitud, fins al nucli principal, a 530 metres. Les activitats culturals es limiten en la festa major i festes de nadal. El poble disposa de pistes esportives, un espai d'informació del Parc Natural, un casal de cultura amb una sala i dos espais al costat del casal.

La gran majoria de pares treballen en el sector serveis i són pocs els qui es dediquen a activitats agràries o forestals. La gran majoria de famílies parlen en català, però alguna família és multilingüe. El creixement de població pràcticament és zero, ja que estan al mig del Parc Natural.



L'escola és un centre públic que depèn del Departament d'Ensenyament de la Generalitat de Catalunya. És una escola rural cíclica. Està situada a 250 metres de la Plaça Major, al costat del casal de cultura, per això molts pares han de dur els seus fills en vehicles particulars. El centre està format per una unitat d'educació infantil i dues de primària. Hi ha entre 10 i 12 alumnes a cada una de les quatre aules petites que hi ha a l'escola. També hi ha un espai que serveix per diferents usos, on es realitzen classes d'informàtica i de plàstica, dos lavabos i un pati gran. L'ajuntament ha instal·lat dos aules més al costat, una s'utilitza per fer música i anglès i l'altra com a menjador. L'escola utilitza el casal per fer activitats i un hort per fer les seves pròpies hortalisses.

L'escola del Montseny compta amb AMPA, que participa al Consell Escolar de la ZER. Del que no disposa, és d'una cuina pròpia ni de servei de càtering. El menjar el preparen les famílies amb el servei gestionat per l'AMPA.



### 3.4. Normes d'organització i funcionament de la ZER

Les normes de la ZER han hagut de ser creades perquè és necessari que en concretin l'estructura i el funcionament i per així poder regular millor la convivència entre els centres que la formen. S'estructuren en 4 títols.

#### 3.4.1. Títol preliminar

És on s'especifica el centre, l'ensenyament que s'hi ofereix i els seus àmbits d'aplicació. En aquest cas, el centre és tota la ZER Baix Montseny. L'ensenyament que s'hi ofereix és educació Infantil i educació Primària i els àmbits d'aplicació són les tres escoles que la componen, és a dir, l'Escola l'Alzinar (Campins), l'Escola Pont Trencat (Santa Maria de Palautordera) i l'Escola Puig Drau (Montseny).

#### 3.4.2. Títol primer

En aquest apartat s'intenta regular els col·legiats de govern i coordinació, els mestres especialistes i els òrgans unipersonals. Des d'un punt de vista més estructural es defineixen les finalitats de l'organització i gestió. La seva estructura és la següent:

##### 3.4.2.1. Òrgans unipersonals de govern i coordinació

Els òrgans unipersonals de govern són el/la director/a, el/la cap d'estudis i el/la secretari/ària. De cada un d'ells s'especifiquen les seves funcions més generals i les seves funcions específiques. Un exemple de les funcions que ha de realitzar el/la director/a és la de representar la ZER i complir i fer complir les lleis. A el/la cap d'estudis li correspon, per exemple, la planificació, el seguiment i l'avaluació interna de les activitats realitzades a la ZER. El/la secretari/ària, per exemple, ha de realitzar la comptabilitat i els documents necessaris i dur a terme la gestió econòmica del centre.

Els òrgans unipersonals de coordinació són els coordinadors de cicle, el coordinador d'informàtica, el coordinador lingüístic i coordinador d'activitats i sortides. Es fixen les funcions i s'explica com es realitza el nomenament i el cessament de cada un d'ells. Per exemple, és funció del coordinador de cicle gestionar les activitats corresponents al seu cicle. Una de les funcions més importants que té el coordinador lingüístic és definir noves estratègies per atendre millor l'alumnat nouvingut.

### 3.4.2.2. Òrgans col·legiats de govern i coordinació

Els òrgans col·legiats de govern són el consell escolar del centre i el claustre de professors. Del consell escolar es determinen les funcions, com per exemple aprovar la carta de compromís educatiu, el funcionament, el procediments d'elecció dels membres i la composició: el director (n'és el president), un representant escollit pels pares, un regidor o representat de l'ajuntament, dos metres escollits pel claustre, un representat dels pares assignat per l'AMPA i un secretari.

Del claustre de professors s'especifiquen les funcions i el seu funcionament. Les seves funcions més importants són: aportar propostes i informar el consell escolar sobre l'organització i la programació general, elegir els dos representants per al consell escolar de la ZER, fixar i coordinar els criteris d'avaluació i recuperació dels alumnes, analitzar i valorar els resultats de l'avaluació dels alumnes en general i de la ZER, d'entre altres.

Els òrgans col·legiats de coordinació són l'equip directiu i el consell de direcció. S'hi determina la seva composició i les seves funcions. També es determina el funcionament de l'equip directiu, que és el següent: "L'equip directiu es reunirà amb periodicitat setmanal. L'horari i el temps de reunió es fixaran en el pla anual de cada curs. La forma habitual de treball de l'equip directiu serà en equip i les decisions sobre temes relacionats amb l'organització i el funcionament dels centres es prendrà normalment de forma consensuada. L'equip directiu impulsarà el treball col·laboratiu dels seus membres com a model del treball en equip que pretén que es desenvolupi també en els treballs de tots els equips de la ZER."

### 3.4.2.3. Mestres-tutors i mestres itinerants

Una altra part important que forma l'estructura de gestió i organització són els mestres-tutors i els mestres especialistes (d'educació especial, de música, d'educació física i de llengua estrangera). Les funcions que han de realitzar els mestres-tutors, per exemple, són la de responsabilitzar-se de l'avaluació dels alumnes del seu grup i dur-ne a terme la informació i l'orientació acadèmica. Cal dir que els mestres-tutors són nomenats pel director de cada centre; en canvi, els especialistes són nomenats pel Departament d'Ensenyament. També es parla dels equips de cicle, de les seves funcions i del seu funcionament. La

funció més essencial que realitzen és la de coordinar l'organització i el desenvolupament dels ensenyaments que corresponen al cicle.

#### 3.4.2.4. Comissions

Les comissions són delegades<sup>9</sup> dels òrgans col·legiats de govern i coordinació. A la ZER Baix Montseny, n'hi ha de diferents: la comissió d'avaluació i les comissions del consell escolar formades per la comissió econòmica i la comissió permanent.

La comissió econòmica està formada pel director, el secretari, un mestre, un pare i un representant de l'ajuntament. Aprova el pressupost i la fiscalització dels comptes anuals de la ZER. En canvi, la comissió permanent està formada pel director, el cap d'estudis, un mestre, dos pares i el secretari. Les seves competències són les que li delega el consell escolar. Finalment, les comissions d'avaluació són formades pels mestres que exerceixen en el curs. Ells analitzen l'evolució de l'aprenentatge de cada alumne i valoren les proves diagnòstiques i les competències bàsiques per extreure i elaborar-ne conclusions i mesures pertinents.

#### 3.4.3. Títol segon

El títol segon tracta de l'organització i funcionament de cada un dels sectors de l'escola.

##### 3.4.3.1. Alumnat

La ZER garanteix l'efectivitat dels drets i deures dels alumnes, ja que tots tenen els mateixos sense més distincions que l'edat i el curs que realitzen. Els drets que la ZER garanteix als alumnes són els següents: dret a la formació, dret a l'avaluació, dret al respecte de les pròpies conviccions, dret a la integritat (respecte a la integritat física i dignitat personal), dret a la participació, dret a formar part d'un grup de classe a càrrec d'un mestre-tutor, dret a ajuts compensatoris, dret d'associació (els alumnes tenen el dret d'associar-se), dret a la reunió, dret de manifestació amb llibertat, dret a l'orientació (cada alumne té llibertat per prendre decisions) i dret a vot dels delegats de classe (cada classe té els seus delegats escollits pels seus companys cada trimestre).

---

<sup>9</sup> Delegar: donar poder, facultat, per a fer alguna cosa.

Cal afegir que qualsevol acció que es produeixi a l'àmbit dels centres que impliqui una transgressió dels drets dels alumnes, pot ser denunciat davant els directors dels centres i els consells escolars.

Els deures dels alumnes són els següents: el deure de respecte als membres de la comunitat educativa, el deure de l'estudi i de respecte a les normes de convivència.

Pel que fa a les normes de conducta, sempre que es produeixin accions contràries a les normes de convivència i conductes greument perjudicials es procurarà l'acord del pare, mare, tutor o tutora legal. Si no s'obté, la resolució expressarà la sanció. Hi ha circumstàncies que poden disminuir la gravetat, com per exemple, la falta d'intencionalitat o el fet de no haver comès amb anterioritat un altre acte contrari a les normes. També hi ha circumstàncies que poden intensificar la gravetat; la reiteració o la causa de danys als companys.

Es consideren conductes contràries a les normes de convivència les faltes injustificades de puntualitat o d'assistència a classe, actes incorrectes, actes injustificats i actes d'indisciplina o ofenses a membre de la comunitat educativa. El pla de mesures contra les conductes contràries a les normes de convivència del centre va des de l'amonestació oral fins a la compareixença davant el cap d'estudis o el director del centre, privació del temps de pati, amonestació escrita per part del tutor, etc.

Les conductes greument perjudicials per a la convivència del centre, poden rebre una sanció amb la instrucció<sup>10</sup> prèvia d'un expedient disciplinari. El consell escolar és qui imposa les sancions per les conductes greument perjudicials, que són qualificades com a faltes.

#### **3.4.3.2. Professorat**

La ZER també garanteix l'efectivitat dels drets i deures del professorat. Els drets que la ZER garanteix són els següents: els drets genèrics dels

---

<sup>10</sup> Instruir: Posar (una causa) en estat d'ésser jutjada, formalitzar (un procés).



funcionaris,<sup>11</sup> el dret a la participació i intervenció en el control, dret de reunió i llibertat de càtedra.<sup>12</sup>

Els deures que tenen els professors són: els deures genèrics dels funcionaris,<sup>13</sup> els deures específics (complir la programació general) i assistir i complir l'horari establert de 37 hores i mitja.

Quan un professor s'incorpora al centre, el director és la persona que s'ocupa de la recepció. L'orienta respecte el funcionament, els projectes i les programacions.

#### 3.4.3.3. Pares i mares de l'alumnat

Els pares i mares dels alumnes tenen també drets i deures i la ZER intenta garantir-ne l'efectivitat.

Els drets de les famílies són: el dret genèric en representació i interès dels seus fills, el dret genèric d'informació sobre el centre, el dret a una educació per als fills, el dret a la formació religiosa i moral, el dret de reunió, el dret d'associació i el dret de participació en la gestió i intervenció en el control.

Els deures que tenen els pares, mares i tutors legals són: el deure genèric de respecte, el deure de respecte a les normes del centre i el deure de responsabilitat envers els fills.

#### 3.4.3.4. Personal administratiu i serveis

El personal administratiu i serveis té els drets que li reconeix la pròpia normativa laboral. També tenen el deure genèric de respecte als drets i llibertats dels altres membres de la comunitat educativa.

#### 3.4.3.5. Altre personal

Es considera l'altre personal a les persones que prestin serveis en el centre, com per exemple, institucions, entitats, empreses o associacions. També tenen

---

<sup>11</sup> Reconeguts de manera genèrica als funcionaris, tal com disposen els articles 92 i 106 del Decret legislatiu 1/1997, de 31 d'octubre.

<sup>12</sup> La llibertat de càtedra és un dels drets inclosos dins el dret humà o fonamental de llibertat acadèmica. És el dret a exercir la docència, en l'àmbit de l'educació superior, amb absoluta llibertat, és a dir, és "la llibertat d'ensenyar i debatre sense veure's limitat per doctrines instituïdes".

<sup>13</sup> Establerts de manera genèrica als funcionaris, reconeguts a l'article 108 del Decret legislatiu 1/1997, de 31 d'octubre.

els drets que els reconeix la norma laboral i el deure genèric de respecte als drets i llibertats dels altres membres de la comunitat educativa.

#### 3.4.4. Títol tercer

El títol tercer conté les normes específiques d'organització de l'ensenyament, de les instal·lacions dels centres, dels suport burocràtic i dels serveis.

##### 3.4.4.1. Organització d'activitats de la ZER

Els equips docents del centre elaboren, revisen i actualitzen els documents curriculars de la ZER. Aquests seran aprovats pels òrgans corresponents. Es consideren documents curriculars el projecte curricular del centre, les programacions didàctiques i les modificacions d'elements prescriptius del currículum.

- El projecte curricular del centre inclou els objectius de cicle, els continguts de cada àrea, les metodologies i recursos mes adequats a l'àrea, les formes organitzatives de l'alumnat i el professorat i els criteris d'avaluació, entre d'altres.
- Les programacions didàctiques estan formades pel conjunt d'unitats que organitzen els objectius didàctics, els continguts i les activitats d'aprenentatge i d'avaluació.
- Les modificacions d'elements prescriptius del currículum es produeixen quan un alumne presenti grans dificultats d'aprenentatge. Llavors es valora si les adaptacions fetes i aplicades han estat suficients. Si no ho són, es demana al Departament d'Ensenyament la modificació del projecte curricular.

Els documents de gestió del centre estan elaborats, revistats i actualitzats per l'equip directiu i aprovats pels òrgans corresponents. Són documents de gestió: el projecte educatiu, la programació general del centre, les normes d'organització i gestió, la memòria anual i el pressupost.

- El projecte educatiu està elaborat per l'equip directiu, i el consell escolar l'aprova i avalua. Aquest inclou entre d'altres, els tret d'identitat de cada centre, els principis pedagògics i organitzatius, el projecte lingüístic...
- La programació general del centre també està elaborada per l'equip directiu de la ZER amb l'ajuda del claustre, i aprovada i avaluada pel



consell escolar. Conté, entre d'altres, els objectius de gestió, els aspectes de funcionament global de la ZER, l'organització general del centre i dels membres de la comunitat educativa.

- La memòria anual està elaborada per l'equip directiu i el consell escolar és qui l'aprova i l'avalua. La memòria conté els objectius de la programació general, les valoracions dels resultats obtinguts, les propostes de millora...
- El pressupost està elaborat pel secretari, està presentat pel director i aprovat pel consell escolar. Aquest és anual i únic i reflecteix tots els ingressos i despeses.

Les escoles de la ZER tenen els escenaris especialitzats. De cada un d'ells es determina el responsable i les seves funcions.

- El responsable de l'aula d'informàtica és el coordinador informàtic. Ell gestionarà l'equipament i tindrà cura de l'inventari.
- El responsable del gimnàs és el professor d'educació física, que tindrà cura de l'inventari i gestionarà l'equipament.
- El responsable de la coordinació de l'ús dels patis és el director. L'horari d'esbarjo es correspon amb l'horari docent dels professors. Tot i això, hi ha torns de vigilància de patis perquè se'n faci un bon ús i per la seguretat.
- El responsable dels laboratoris d'idiomes és l'especialista de llengua estrangera. Ell en gestiona l'equipament i té cura del seu inventari.
- El responsable de la biblioteca és l'equip directiu de cada centre. Dirigeix el funcionament d'aquest espai, gestiona el seu equipament i té cura de l'organització i conservació dels llibres.
- El responsable de l'aula de música és l'especialista de música. Té cura de l'inventari i gestiona el seu equipament.

La ZER ofereix dos tipus de serveis escolar. El menjador i el transport escolar. En el cas dels menjadors, és l'AMPA qui l'organitza. El funcionament del menjador escolar segueix el criteris del consell escolar i està sota el control i la supervisió del director. El consell escolar és qui adjudica els ajuts individuals de

menjador a l'alumnat. D'altra banda, hi ha el transport escolar. Quan sigui el cas, el centre tramita ajuts individuals de desplaçament per als alumnes.

#### 3.4.4.2. Recinte escolar, equipament, seguretat i salubritat<sup>14</sup>

L'equipament escolar es refereix al mobiliari i el material didàctic. Tot aquest és usat per les activitats escolars, les activitats complementàries o extraescolars i altres activitats aprovades a la programació general de la ZER. Les activitats complementàries són organitzades per l'AMPA i només requereixen l'aprovació del consell escolar.

L'ajuntament es qui autoritza l'ús dels edificis, instal·lacions i serveis del centre en hores que no són escolars. Ha de notificar les autoritzacions concedides al director del centre.

Des del punt de vista de la seguretat, els òrgans de govern del centre vetllen per la seguretat del recinte i les instal·lacions i per la seguretat de l'equipament i material. L'accés al recinte està controlat d'acord amb els horaris de les activitats. Cada centre elabora un pla d'emergència i evacuacions. També es realitzen simulacres d'evacuació i es fa una valoració que s'inclou a la memòria anual. El personal que manipuli equipament i material de risc o perill ha de tenir els coneixements i la formació necessària.

Des del punt de vista de la salubritat, els òrgans de govern vetllen per la salubritat del recinte i les instal·lacions i per la salubritat de l'equipament i material. Es realitza una supervisió del manteniment, reparació i conservació. També vetlla perquè les activitats siguin salubres i saludables.

#### 3.4.4.3. Règim administratiu i documentació

L'activitat administrativa es formalitza en arxius, registres i documents. Aquesta documentació ha de ser tramitada, registrada i arxivada. Cada centre assegura l'existència d'aquests arxius gràcies a l'ús dels llibres d'actes dels òrgans i comissions. Cada centre dona a les famílies a l'inici de curs un extracte de les normes bàsiques de funcionament del centre, dels horaris i les instruccions per a una correcta convivència al centre.

---

<sup>14</sup> Favorable a la salut.

### 3.5. Projecte educatiu

Pel que fa al projecte educatiu, tractaré els objectius pedagògics, els criteris organitzatius i la definició de la identitat de la ZER.

#### 3.5.1. Objectius pedagògics

Els objectius pedagògics de les tres escoles rurals, com a la resta d'escoles del sistema educatiu català, està orientat a l'assoliment de les competències bàsiques:

1. Competència comunicativa lingüística i audiovisual	És la capacitat per saber comunicar-se per escrit, oralment (conversar, escoltar i expressar-se), amb llenguatges audiovisuals a través de les tecnologies, amb diversitat de llengües, amb l'ús de tot tipus de textos i suports.
2. Competència artística i cultural	És la comprensió, coneixement i valoració de diverses manifestacions culturals i artístiques, que siguin tradicionals o no, es consideren una font d'enriquiment ja que formen part del patrimoni cultural. També és la capacitat per expressar continguts a través d'art i crear les pròpies produccions artístiques.
3. Tractament de la informació i competència digital	Es basa en la cerca, captació, selecció i processament de la informació. S'utilitzen tècniques i estratègies amb una actitud crítica i reflexiva per escollir les millors fonts i suports que s'utilitzin.
4. Competència matemàtica	És l'habilitat per comprendre, utilitzar i relacionar els nombres, les informacions donades en nombres i aspectes espacials de la realitat. També són les operacions bàsiques, els símbols i formes d'expressió, la resolució de problemes i situacions, és a dir, raonament matemàtic relacionats amb la vida quotidiana.
5. Competència d'aprendre a aprendre	Aquesta competència es basa en l'habilitat per conduir el propi aprenentatge per així ser capaç de continuar aprenent cada vegada més i de manera més eficaç i autònoma segons els objectius de cadascú.
6. Competència d'autonomia i iniciativa personal	Es tracta de l'adquisició de la consciència i l'aplicació de valors i actituds com la responsabilitat, la coneixement propi, la creativitat, l'autocrítica...per dur a terme projectes. També consisteix en aprendre de les errades i d'assumir riscos.
7. Competència en el coneixement i la interacció amb el món físic	L'alumnat ha de ser capaç d'establir relacions entre les societats i el seu entorn per després fer un ús dels recursos naturals de manera responsable. També ha de saber protegir la salut individual i col·lectiva, interpretar la informació, predir i prendre decisions.
8. Competència social i ciutadana	Aquesta competència es basa en els continguts curriculars de les diferents àrees per així adquirir competències. També inclou l'organització de les activitats a l'aula i el funcionament dels centres, les formes de relació i de comunicació, les activitats docents que es formen a la comunitat educativa i la relació d'entorn. Les activitats extraescolars poden servir per assolir les competències bàsiques.

Cal destacar que per al desenvolupament eficaç d'aquestes competències bàsiques és necessària una bona coordinació de les activitats escolars en totes les àrees del currículum. Per aconseguir-ho, en aquest cas, en són la clau: l'organització entre centres, cicles i cursos; la participació dels alumnes en la dinàmica del centre i en el procés d'aprenentatge; l'ús de metodologies i recursos didàctics; el treball individual i cooperatiu; la relació amb les famílies i les activitats extraescolars.

En els centres es considera molt important fomentar la lectura en totes les àrees, és un factor clau per adquirir els objectius educatius i per al desenvolupament de les competències bàsiques.

La Programació General Anual és el lloc on es concreta la confecció dels grups i agrupaments de l'alumnat, l'organització del temps, la biblioteca, menjador escolar, l'assignació del professorat...

Una de les característiques de les escoles rurals és que afavoreixen la competència d'aprendre a aprendre i l'associen a l'atenció a la diversitat. El professorat pot identificar els continguts i els criteris d'avaluació que s'adaptin a tot l'alumnat en general i a cadascun en particular i posar-ho en comú a l'aula. És per això que el professorat fomenta activitats de cocreació,<sup>15</sup> perquè afavoreixen:

1. L'aprenentatge compartit.	A l'escola tothom aprèn: mestres, pares, nens, professionals. L'aportació de tots és necessària per aconseguir els objectius.
2. Aprenentatge d'habilitats socials.	Durant el procés, amb el contacte entre infants de diferents nivells, adquireixen un conjunt d'habilitats i recursos que socialment són acceptats: presentar-se, escoltar, mantenir converses, formular preguntes, agrair, compartir, ajudar...
3. Transferència d'habilitats i coneixements.	Els infants aprenen a ser bons ciutadans perquè aprendran a participar en activitats que revertiran <sup>16</sup> cap a la comunitat on viuen.
4. Assumpció de responsabilitats.	Els alumnes aprenen a ser responsables de les seves decisions. L'aportació de cadascú és valorada i serveix per a tots.
5. Innovació pedagògica.	Es genera un gran vincle entre la família, l'escola i el teixit social, que es desplega per aprendre a ser en comunitat.

<sup>15</sup> La cocreació és un procés actiu, creatiu i social, basat en la col·laboració entre productors i usuaris, que és iniciat per l'empresa per generar valor per als clients.

<sup>16</sup> Una cosa torna a la propietat de qui n'havia disposat en favor d'un altre.

### 3.5.2. Criteris organitzatius

L'escola és un espai de possibilitats i de canvis. Aquests es produeixen segons les necessitats dels grups i de cada alumne. Els mestres són com guies que construeixen continguts i els faciliten als alumnes. No només s'han de plantejar la metodologia per dur a terme la pràctica educativa, sinó els recursos materials que s'utilitzaran, el mobiliari disponible, el nombre d'alumnes, els horaris... Tot això permet que els mestres siguin més o menys coherents en relació amb les opcions metodològiques.

Quan parlem de criteris organitzatius des d'un punt de vista escolar ho fem en relació amb l'organització de la ZER, els mestres-tutors i itinerants, els diferents tipus de treball, l'organització espacial, la distribució del alumnes en grups, els espais on es desenvolupa l'activitat educativa, l'organització i distribució del temps, el treball per cicles i l'aprofitament de recursos.

#### 3.5.2.1. Organització de la ZER

Tots els mestres de la ZER es reuneixen les tardes de dos dijous al més. Allà s'organitzen les activitats conjuntes que realitzen les tres escoles i es defineix el projecte educatiu comú. Actualment, amb la limitació horària és més difícil tenir el mateix grau de coordinació.

L'equip de mestres de cada escola adapta la seva organització, sempre dins del Projecte Educatiu de la ZER, a les característiques del centre i el poble, ja que existeixen moltes diferències en les característiques de les poblacions i el nombres d'alumnes en cada escola. Cal dir que cada equip ha de concretar els aspectes organitzatius i metodològics, és a dir, la programació general del centre, l'adequació del projecte lingüístic, l'avaluació del centre, les memòries de les activitats, l'organització i gestió de l'escola, les activitats a fer amb els alumnes, l'organització del grup-classe, les metodologies més adequades i la relació amb els pares i l'Ajuntament.

#### 3.5.2.2. Els mestres-tutors i itinerants

A cada inici de curs s'estableixen els horaris dels mestres-tutors i dels especialistes o itinerants a cada escola. Dins la ZER s'ha d'elaborar molta coordinació i revisar documents de gestió de les escoles, ja que s'ha de fer un seguiment de la programació general de cada curs.

El paper dels docents a l'escola és fonamental per als alumnes. Els docents han de conèixer els objectius, les necessitats i els interessos del alumnes per així utilitzar les determinades metodologies i recursos. Han de realitzar un seguiment i una avaluació del procés de cada un dels alumnes, per així, dur a terme amb els pares un intercanvi d'informació. Des d'un punt de vista organitzatiu, han de distribuir el temps de la millor manera possible, tenint en compte els objectius, organitzar les tasques i coordinar-les amb els altres mestres, participar en la gestió i l'organització del centre. També han d'intentar crear un clima de confiança que es basi en el raonament, l'esforç i el diàleg, orientar els alumnes a establir relacions entre els coneixements que s'estan estudiant i els que ja s'han estudiat i establir una relació entre l'escola i la societat.

La plantilla total de docents (mestres itinerants inclosos) de la ZER es calcula en funció del nombre d'alumnes escolaritzats en totes les escoles i del nombre d'escoles que formen la ZER. Per saber el nombre total de mestres de cada ZER s'ha de dividir el nombre total d'alumnes per la ràtio alumnes/mestres.

Per exemple, realitzem el càlcul per saber la plantilla del curs 2014-15. S'ha de fer a partir de la següent taula:

Nombre d'escoles de la ZER	Nombre total d'alumnes d'ela ZER					
	Fins a 50	51 - 80	81- 120	121-160	162-200	Més de 200
2	6	7	8	9	10	11
3	5,5	6,5	7,5	8,5	9,5	10,5
4		6	7	8	9	10
5			6,5	7,5	8,5	9,5
6 o més			6	7	8	9

En aquest curs es van escolaritzar 144 nens i la ZER constava de tres escoles: l'escola l'Alzinar, l'escola el Pont Trencat i l'escola Puig Drau. Si realitzem la divisió de 144 alumnes entre el 8,5, la ràtio surt a 16,94, és a dir 17.

Amb aquests càlculs, la direcció de la ZER ha de determinar el nombre total de docents itinerants i de tutors, i després definir els seus horaris, garantint les especialitats de llengua estrangera, educació física i música, i si es pot,

d'educació especial. El nombre màxim de docents itinerants d'una ZER és de quatre i el mínim, de dos.

Aquest curs, a cada escola hi ha hagut 5 tutors, menys a l'escola Puig Drau que n'hi ha hagut 4. En total sumen 14 tutors i els 3 restants són els especialistes, en aquest cas el d'anglès, el d'educació especial i el d'educació física. Gràcies que l'itinerant d'anglès feia mitja jornada van poder fer música a l'escola, perquè el mestre de música anava a l'escola l'altra mitja jornada restant.

Per últim, és a les reunions de claustre exclusives del professorat on es distribueixen els grups de treball; s'elaboren els plans de treball que formen la Programació general del curs; es proposen, debaten i aproven modificacions als documents de la ZER; es programen, preparen i comenten les sortides i les festes conjuntes; es valoren i es contrasten els resultats de les competències bàsiques dels alumnes de 6è; es presenten els pressupostos i les despeses; es decideixen quins són els horaris i el calendari d'activitats i s'aproven les memòries de les activitats i la memòria general de curs.

### 3.5.2.3. Organització dels usos lingüístics

La ZER segueix el criteri d'utilitzar el català com a llengua del centre. També es promou l'ús del català amb un lèxic que promogui el respecte i la igualtat. La ZER pretén que es tracti la diversitat lingüística amb respecte i que s'entengui com a una riquesa cultural.

En l'administració de tipus oficial s'utilitza el català, llevat dels documents que van destinats a entitats o organismes que no són de parla catalana. El professorat es dirigeix a les famílies en català, exceptuant les famílies novingudes que només parlen en una altra llengua.

A totes les activitats complementàries promogudes per la ZER o per l'AMPA s'usa el català com a llengua vehicular, exceptuant les que pertanyen a l'àrea de castellà o d'anglès.

Quan arriba un alumne/a d'un altre país, se segueixen una sèrie un protocol per acollir-lo de la millor manera possible. En primer lloc, s'informa la família de l'organització i del funcionament del centre i així que pugui expressar les seves inquietuds. En segon lloc, es dedica el primer dia a l'acollida inicial al centre i a



l'aula, sobretot per part del tutor i dels companys. Més endavant, es realitza una avaluació inicial, sobretot de llengua i matemàtiques. En les altres matèries, l'alumne nou treballa sempre que pugui igual que els seus companys. Seguidament, tenint en compte l'avaluació inicial es fa una valoració sobre si la seva ubicació inicial és al curs que li correspon o a un altre. Finalment, un cop decidit quin curs és el millor per l'alumne, es coordinen tots els especialistes, tutors, mestres d'educació especial, i si és necessari, mestre de reforç, per determinar quina organització i pla de treball es portarà a terme per ajudar a l'alumne de la millor manera possible.

La ZER del Baix Montseny, actualment només disposa de dues tardes al mes per coordinar-se, per aquest fet no és possible tractar com es voldria aspectes lingüístics determinats pel currículum.

Respecte de les biblioteques de la ZER, només hi ha una escola que disposa d'un espai, l'escola Puig Drau. Les altres dues realitzen la biblioteca d'aula, es reparteixen els llibres de lectura entre classes. Aquests llibres, en primer lloc, són de llengua catalana i després en llengua castellana. També hi ha llibres en llengua anglesa adaptats a cada nivell.

El professorat moltes vegades posa en pràctica l'autonomia dels alumnes, ja que realitzen treballs en els quals han de demostrar les seves habilitats lectores i després realitzar una exposició oral.

Els resultats obtinguts a les competències bàsiques lingüístiques serveix als mestres per decidir quin és el ritme i les necessitats dels seus alumnes. Els objectius principals del professorat són millorar la comprensió lectora i fomentar el gust per la lectura a través de diferents formats (narrativa, còmics..). Els últims anys en el Pla Anual realitzar per la ZER s'ha volgut fomentar la lectura i per això s'han realitzat diverses activitats conjuntes entre les tres escoles per potenciar la relació entre ells i motivar-los.

La ZER disposa de la pàgina moodle on hi ha la part més didàctica i documental. És imprescindible per a la gestió de la ZER i de vegades és utilitzada per alumnes del cicle superior. La ZER també disposa d'una pàgina web on s'informa de les activitats realitzades, de la identitat de cada una i del seu entorn. La llengua utilitzada és la catalana, tot i que apareix algun escrit en

altres llengües, si reflecteix activitats realitzades en la matèria de castellà o anglès.

### 3.5.3. Identitat

El pluralisme a la nostra societat, els principis de convivència, els drets i deures dels ciutadans i la llibertat han guiat la creació d'uns trets d'identitat propis i comuns de la ZER Baix Montseny. S'inspiren en la bondat, la pau, la solidaritat, el respecte als altres, el compromís, la llibertat d'expressió, el diàleg... Gràcies a aquests principis, es defineixen les escoles de la ZER Baix Montseny per a ser plurals i participatives, catalanes, arrelades al medi i integrades en la comunitat, socialitzadores, inclusives, comprensives i obertes a les famílies.

- a) **Escoles plurals i participatives.** L'escola ajuda el nen o nena a preparar-se per participar en una societat democràtica. L'escola s'ha d'organitzar de tal manera que permeti la participació de tota la comunitat educativa. La participació de les famílies s'ha de promoure amb una actitud oberta i comprensiva. Es considera imprescindible una bona relació família-escola.
- b) **Escoles catalanes, arrelades al medi i integrades en la comunitat.** Es creu que l'escola ajuda els alumnes a sentir-se bé en el lloc on viuen, és per això, que s'ha facilitat poder conèixer l'entorn, la realitat del poble i de la comarca. L'escola també ha de promoure la participació dels alumnes en la vida del poble, establir bones reaccions amb els veïns i les entitats locals i amb els nens i nenes d'altres escoles mitjançant activitats conjuntes.
- c) **Escoles socialitzadores.** Des de l'escola es transmeten una sèrie de actituds, valors i normes. Amb les activitats diàries es vol refermar actituds de responsabilitat, diàleg, solidaritat, autonomia, esforç... Cal ensenyar als alumnes que la comunitat educativa és un lloc on tots aprenem de tots i on la col·laboració és el més important.
- d) **Escoles inclusives.** La ZER afavoreix una cultura de col·laboració que es basa en la responsabilitat i el respecte per així aconseguir un benestar emocional de tothom. Cal aconseguir que tots els alumnes de la comunitat se sentin valorats i cooperin per adquirir els valors més importants. Les escoles han de ser per a tothom, ja que interessa que

l'alumnat pugui participar i aprendre. S'ha de comprendre que cada alumne és únic i diferent, amb ritmes d'aprenentatge desiguals, però que tots comparteixen unes mateixes necessitats.

- e) **Escoles comprensives.** Des de l'escola s'ofereix a tots els alumnes les mateixes possibilitats, sempre, acceptant que tots són diferents i que aprenen a ritmes desiguals. S'intenta ajustar allò que es vol ensenyar a les possibilitats d'aprenentatge de cadascun dels alumnes.
- f) **Escoles obertes a les famílies.** El paper de les famílies és fonamental a les escoles rurals. L'objectiu a assolir per part de l'escola i les famílies és formar persones lliures, solidàries i responsables. Cal remarcar que les responsabilitat educativa és dels pares i les tasques pedagògiques dels mestres. Com ja s'ha comentat, la relació entre les dues parts ha de ser molt estreta, propera, personal i afectiva. És així perquè les condicions pròpies de les escoles rurals ho propicien. Les vies possibles per dur a terme aquesta relació són les entrevistes personals, en les quals s'intercanvia informació sobre el desenvolupament del nen/a, informes periòdics que es lliuren a les famílies sobre el procés d'aprenentatge, reunions generals de classe o escola.

### 3.6. Programació anual/general: objectius del curs

Al inici de cada curs, tant la ZER, en general, com les diverses escoles que la conformen han de realitzar una programació anual en què s'especifiquin els objectius principals per al curs i com s'intentarà assolir-los, és a dir, la proposta de realització, qui són els responsables per assolir-los i els seu indicadors, és a dir, el que fa que puguem saber si els objectius s'han acomplert. Com a exemple, presento els objectius del curs 2014-2015 proposats per l'equip directiu pel que fa a la ZER i a cadascuna de les tres escoles.

#### 3.6.1. La ZER

Objectiu	Solució	Objectiu	Solució
Afavorir la cohesió de la ZER entre alumnes, mestres i famílies.	Fomentar activitats conjuntes, sortides, colònies i celebracions.	Afavorir la participació de tots els mestres del claustre i el treball en equip.	Creació de comissions de treball per les diferents activitats i projectes. Celebració de claustres participatius.

Revisar i si és necessari actualitzar el Projecte educatiu de la ZER, les normes de funcionament i organització de la ZER i el Projecte lingüístic.	Creació de grups de treball amb aquesta finalitat.	Establir els indicadors dels objectius específics de cada Programació general.	Redacció dels indicadors de forma correcta, seguint les pautes.
Acabar d'executar el projecte Comenius a les tres escoles.	Acollir alumnes d'altres escoles europees, als quals s'ha compartit el projecte.	Establir objectius de puntuació segons els resultats obtinguts a les proves de competències bàsiques de 6è de Catalunya.	Realitzar una lectura dels anàlisis dels resultats del curs anterior.
Fomentar i millorar l'expressió escrita.	Fomentar la missatgeria entre els alumnes de primària de la ZER.	Definir la tipologia de textos a treballar al curs a Primària.	Aplicar-ho a les programacions de llengua castellana i catalana.
Integrar l'escola al seu entorn i millorar els coneixements del Montseny.	Realitzar sortides a l'entorn i al Parc Natural del Montseny.		

### 3.6.2. Campins

<b>Objectiu</b>	<b>Solució</b>	<b>Objectiu</b>	<b>Solució</b>
Fomentar i incrementar l'aprenentatge de la llengua anglesa.	Realitzar en anglès les classes d'Educació plàstica i artística.	Fomentar el respecte cap al medi ambient.	Realització de tallers de reutilització del vidre i el reciclatge.
Seguir realitzant les obres de teatre obertes al poble per Nadal per mantenir la tradició cultural i educativa.	Realitzar de representacions teatrals.	Utilitzar el moodle àgora per la comunicació i intercanvi d'informació.	Actualització diària per el cicle superior i accés als documents de gestió.
Promoure escacs als cicles inicial i mitjà per el desenvolupament d'habilitats cognitives als alumnes.	Realització de sessions quinzenals o setmanals de pràctica d'escacs.		

## 3.6.3. Pont Trencat

Objectiu	Solució	Objectiu	Solució
Afavorir els hàbits lectors i el gust per la lectura	Utilitzar la biblioteca escolar setmanalment, iniciar un pla eficaç de lectura, lectura i explicació oral d'històries.	Fomentar l'aprenentatge del llenguatge matemàtic.	Realitzar activitats matemàtiques adequades al nivell i afavorint trobades de professors per intercanviar dubtes sobre l'ensenyament de matemàtiques.
Fomentar el coneixement social, cultural i natural de l'entorn a través de projectes i activitats.	Participació a tallers de residus de vidre i de l'Estalvi Energètic, realitzant sortides per l'entorn més proper i activitats de caràcter cultural.	Afavorir la convivència i la cohesió de tot l'alumnat de l'escola.	Elaboració d'activitats i tallers amb alumnes d'altres classes i cicles. Escollir un tema en comú per tota l'escola. Celebració de festes tradicionals per afavorir la interacció entre els alumnes.

## 3.6.4. Montseny

Objectiu	Solució	Objectiu	Solució
Incrementar la cohesió social.	Continuar fent reunions per obtenir la participació de les famílies en alguns espais de l'escola i donar-li's a conèixer les característiques i metodologies del centre.	Disminuir l'absentisme de l'alumnat.	Creació de vincles de confiança i seguretat amb les famílies i els alumnes. També espais de participació amb les famílies. Explicar a les famílies quina és la normativa i el protocol en cas d'absentisme.
Donar suport i eines als alumne per convida positivament.	Treballar habilitats de raonament, reconeixement de sentiments i emocions. Posar en pràctica ioga com a recurs de descarrega de tensions. Mantenir els espais de comunicació dins l'aula (rotllana, assemblea...).	Millorar la gestió del centre i els documents	Fer un pla de menjador acordat i aprovat pel Consell escola que inclogui l'ús de carmanyoles, un pla d'evacuació de centre. Organitzar la gestió econòmica del centre i revisar els expedients dels alumnes.

	Vetllar perquè els problemes es solucionin pacíficament.		
Fomentar i consolidar la competència lectora.	Dedicar mitja hora diària a la lectura, potenciar la biblioteca de l'aula, treballar la lectura en parelles i col·lectivament amb diferent tipus de tipologia i nivells.	Fomentar i consolidar l'expressió escrita a primària.	Dedicar una sessió a la setmana a treballar l'expressió escrita. Treballar l'expressió escrita amb els processos cognitius implicats, és a dir, la planificació, esborrany i revisió. També donar a conèixer les tipologies textuals.
Promoure l'ús de l'anglès.	Participar en el projecte Comenius de la ZER. Organitzar l'intercanvi amb Nottingham dels alumnes de sisè.		

### 3.7. Indicadors d'avaluació de la ZER

Com ja hem vist, la ZER té un seguit d'objectius que pretén assolir. Per a cada un d'ells hi ha uns indicadors que fan possible saber si s'assoleixen o no:

El principal objectiu és la cohesió de la ZER. Per fer-ho, una manera possible seria participar en les sortides, activitats i celebracions de la pròpia. Els indicadors serien si un 90% dels alumnes assisteix a aquestes celebracions, un 75% a les colònies programades i hi ha alta assistència en reunions generals i celebracions. La cohesió de la ZER també es pot aconseguir a través de la col·laboració de les famílies en projectes educatius i seguidament saber si estan satisfets.

Un altre objectiu és fomentar el treball en equip i la participació de tots els membres en el claustres. Els indicadors són el nombre d'absències no justificades i l'anàlisi de les enquestes que es fan en relació amb el treball en equip dins de la ZER.

Un tercer objectiu és millorar els resultats educatius del centre. Els indicadors són saber el percentatge dels alumnes en les 4 competències bàsiques i en quin nivell estan. També fer-ne un anàlisi i interpretació dels resultats.

Un quart objectiu és que els alumnes superin el cicle cada any. Per això, cal fer una anàlisi i interpretació del percentatge assolit.

Un últim objectiu és integrar les escoles de la ZER al seu entorn, per així poder incrementar el coneixement del Montseny. Es pot fomentar mantenint contacte amb l'entorn natural i històric. Els indicadors serien la participació en les sortides al medi i la integració dels coneixements del Montseny al currículum escolar.

### 3.8. Compromís educatiu

Com cada escola, al principi de curs l'equip directiu entrega a les famílies, per firmar-la, la carta de compromís educatiu. L'escola hi exposa els compromisos per part del centre i per part de les famílies. Per part del centre són els següents:

1. Informar la família del Projecte Educatiu i de les Normes de Funcionament i d'Organització del Centre.
2. Dur a terme una formació que ajudi al desenvolupament de l'alumnat, que s'adeqüi a diversos ritmes d'aprenentatge i fomenti l'esforç i el rendiment propi.
3. Respectar les conviccions ideològiques i religioses de l'alumnat en el marc del Projecte Educatiu del centre.
4. Vetllar perquè els drets i deures de l'alumnat es compleixin.
5. Adoptar les mesures educatives necessàries per atendre l'alumnat amb necessitats específiques i mantenir informada a la família.
6. Mantenir comunicació amb la família per informar-la de l'evolució personal, social i acadèmica de l'alumne o alumna.
7. Concretar amb cada família les entrevistes segons l'horari del professorat dedicat a aquesta tasca.



8. Informar la família de les tasques d'estudi que cal realitzar a casa.
9. Informar la família dels criteris d'avaluació.
10. Guardar la confidencialitat dels aspectes reservats de la privadesa de l'alumne i la seva família.

Els compromisos que es demanen per part de les famílies són els següents:

1. Ensenyar i treballar amb els fills/es els valors bàsics elementals: parlar educadament, respectar els altres, ajudar-los a ser responsables...
2. Respectar el caràcter propi del centre, reconèixer la professionalitat del professorat i la seva autoritat. També conèixer les característiques d'una escola rural.
3. Acceptar i instar<sup>17</sup> el fill/a que compleixi les normes del centre, les que afecten la convivència i el desenvolupament escolar.
4. Ajudar i motivar el fill o filla a ser treballadors, responsables de la seva pròpia feina, a organitzar el temps d'estudi.
5. Fomentar el respecte i el bon ús dels materials i de les instal·lacions.
6. Adoptar mesures i criteris que serveixin per fomentar el rendiment escolar del fill o filla. També interessar-se per la seva evolució.
7. Dedicar temps als fills/es: parlar amb ells, jugar, realitzar activitats conjuntes, que es sentin escoltats i valorats.
8. Facilitar al centre les informacions rellevants per al procés d'aprenentatge del fill o filla.
9. Comunicar-se amb els mestres a través d'entrevistes segons l'horari del professorat.
10. Col·laborar i respectar en el desenvolupament del Projecte Educatiu del Centre.

---

<sup>17</sup> Demanar amb insistència (a algú).



Activitats i sortides realitzades per la ZER

#### 4. Un dia de pràctica a la ZER Baix Montseny

Les classes de la ZER coincideixen horàriament amb les classes de segon de batxillerat, per això no he disposat de gaire temps per fer una anàlisi directa del treball directiu i docent. El que sí que he pogut és planificar adequadament la meva visita. Després d'establir el dia amb el director de la ZER, vaig preparar una sèrie de preguntes que m'havien de possibilitar analitzar com havia estat l'inici de curs des d'un punt de vista organitzatiu i tot seguit vaig preparar una fitxa que m'havia de servir per fer una avaluació del treball pedagògic. Aquest és el model d'observació, anàlisi i avaluació que proposo:

## 1. CONTEXT

### 1.1. Context físic:

- Densitat (núm. d'alumnes / espai disponible) → especificar la distribució per nivells
- Distribució alumnes i professors
- Condicions de treball (il·luminació, sorolls...)
- Material accessible a classe (llibres, pissarra...)

### 1.2. Context institucional

- Tipus de centre
- Quin tipus de cicles s'hi realitzen? Quins s'ofereixen?

## 2. DESENVOLUPAMENT DE L'ACTIVITAT

### 2.1. Parts o segments de la classe i ordre.

- AP: els protagonitzats pel docent
- AA: els protagonitzats per l'alumnat
- TM: temps mort

### 2.2. Per a què?

- Intencions i objectius dels professors
- Finalitat i motius dels alumnes
- Grau d'acord i relació entre professors i alumnes

### 2.3. Que

- Continguts treballats (competències bàsiques, continguts i objectius...)
- Tipus de tasques realitzades (molt pautades, bons resultats...)

### 2.4. Com?

- Com es planteja l'inici de l'activitat?
- Com es desenvolupa l'activitat durant l'hora?
- Com s'acaba? (qui ho dona per acabat, tots acaben a la vegada...)

### 2.5. Valoració final: es realitza per part del professor o de l'alumnat?

→ Resultat

#### 4.1. Organització del centre

La informació per aquest primer apartat l'he realitzada a través d'una entrevista amb el director de la ZER, en Miquel Ruiz.

##### *1. Com ha anat l'inici de curs?*

Aquest inici de curs ha començat amb menys incidències que algun altre curs anterior. Aquest any la ZER Baix Montseny no disposa de mestre de música perquè no hi ha borsa de professors de música. Tot i aquesta manca de professorat de música, ha està sol·licitat. Un altre problema que hi ha hagut és que els mestres substituïts no es presenten a l'escola fins al dia 14 de setembre, el mateix dia d'inici, i per aquest motiu els seus primers dies són difícils.

##### *2. Hi ha hagut un augment de població? Hi ha més o menys alumnes?*

La tendència de la població és disminuir. Aquest fet ha comportat que el nombre d'escolaritzats baixi. Per exemple, el poble de Campins ha passat d'uns 550 habitants a tenir-ne uns 400.

##### *3. Hi ha gent nouvinguda? Quants? N'hi ha més o menys que l'any anterior?*

Aquest any no hi ha cap nouvingut.

##### *4. Hi ha hagut un gran canvi de plantilla?*

Aquest curs no hi ha hagut un revolucionari canvi de plantilla. Podríem dir que un 60% de la plantilla ha estat estable respecte dels cursos anterior. Molts cops passa que es produeixen canvis a última hora.

##### *5. Que passa si arriba un professor no qualificat?*

El mestres, més que tenir una qualificació especial, han de saber fer de tot. Tot i això, a vegades, un excés d'especialització pot ser dolent. En el cas que sigui un mestre interí es pot arribar a rebutjar.

##### *6. Cada quan es realitzen els claustres dels professors (tutors i itinerants)?*

Els claustres es realitzen quinzenalment el dijous a la tarda, és a dir, el primer i el tercer dijous del mes hi ha claustres a la tarda i, per tant, no hi ha classe. Els

altres dos dijous hi ha classe. També es realitzen claustres de cada escola, normalment són el dimarts al migdia (Campins).

*7. Cada quan es realitzen les reunions del Consell Escolar?*

Durant el curs s'han de realitzar com a mínim tres reunions del Consell Escolar. En aquest hi ha pares, docents i personal de l'ajuntament.

*8. Quin és el paper de l'AMPA de cada escola?*

En totes tres escoles l'AMPA participa en les activitats extraescolars, en la distribució dels llibres de text i en organitzacions de festes. També cal dir que l'AMPA participa activament en el menjador del Puig Drau, també ho fa però amb menys participació en el Pont Trencat, i en el cas de l'Alzinar no hi participa ja que hi ha una empresa que ho gestiona.

*9. Tinc un dubte sobre la teoria de les escoles rurals, què és la programació cíclica?*

En algunes àrees com per exemple anglès, medi, plàstica i música, els professors no programen el que es farà durant un anys, és a dir, un curs sinó que ho programen per tot un cicle (inicial, mitjà i superior).

*10. Hi ha vetllador/a a la ZER per nens amb problemes?*

Aquests curs a l'escola Puig Drau i l'Alzinar no hi ha calgut un vetllador, en canvi, en el Pont Trencat, sí.

*11. Com es tracta la diversitat? En el sentit de si hi ha nens amb necessitats educatives especials: dislèxia, TDAH (trastorns d'atenció i hiperactivitat), la síndrome d'Asperger, persones amb deficiències intel·lectuals o físiques.*

El tractament de la diversitat es canalitza a través de l'educació especial juntament amb l'EAP. També rebem ajudes d'altres institucions com per exemple l'ONCE (dificultat visual) o el Creda (logopeda).

*12. L'atenció de psicòlegs: EAP. Quantes vegades hi ve?*

En el cas de l'Alzinar, l'EAP va un cop cada 3 setmanes a l'escola, concretament el dilluns al matí. Aquest es coordina amb el mestre d'educació especial i li dóna suport.

## 4.2. Pràctica pedagògica

La informació d'aquest segon apartat l'he extret de l'observació directa no participant amb la fitxa que he presentat al principi de l'apartat 4.

DIMARTS 6 D'OCTUBRE DE 2015 → ESCOLA L'ALZINAR (CAMPINS)

L'Alzinar és una escola rural cíclica que ofereix educació infantil i primària en tots els seus nivells (inicial, mitjà, superior). En aquesta escola, hi estaré tot un dia lectiu. Estaré a la classe de 1r i 2n, és a dir, al cicle inicial de primària, on hi ha alumnes d'entre 6 i 7 anys.

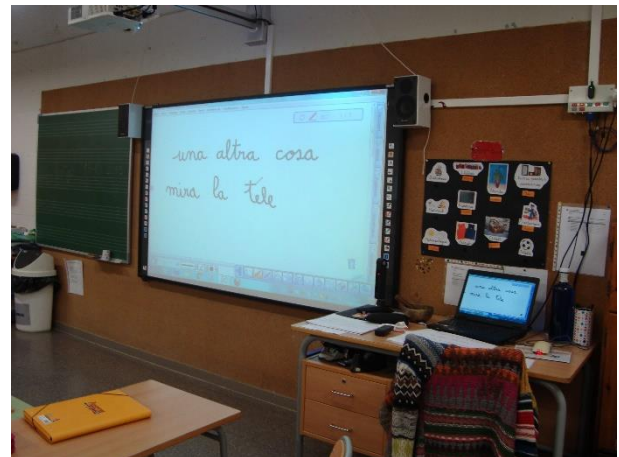


Escola l'Alzinar situada a Campins

El grup d'alumnes està format per 7 persones dels quals 3 són alumnes de primer de primària i 4 són de segon. L'aula té unes mesures prou grans per als pocs alumnes que hi són. Cal dir que l'espai està ben organitzat. En total hi ha 12 cadires disponibles per als alumnes, un racó amb sofàs per a llegir, dos taules amb dos ordinadors, un racó per guardar el material i un altre amb una aixeta per a beure aigua. Respecte de les condicions de treball, cal esmentar que la il·luminació de l'aula és bona amb llum artificial i natural gràcies a les grans finestres de la classe. Tampoc se sent soroll exterior, per tant, les condicions de treball són perfectes. A la classe hi ha una pissarra amb el pentagrama de música, una pissarra digital tàctil, prestatgeries amb llibres de lectures, jocs i altres materials.



Racó de l'aula amb dos ordinadors



Pissarra digital tàctil i pentagrama de música

### PRIMERA CLASSE: 8:50 – 9:45 → Lectura i inici de classe.

**2.1.** Els alumnes arriben a l'escola i entren a la seva aula, abans deixen les motxilles al seu penjador a fora, al passadís. Alguns arriben més tard que d'altres.

AP: la professora (la Bel) proposa l'activitat: agafar un llibre i llegir-lo individualment. Explica que de fons posarà música, que marcarà el límit del to de veu dels alumnes. → 9:00 – 9:05

AA: Els nens s'aixequen i van a la prestatgeria, on hi ha els llibres, i agafen el que volen. S'asseuen als sofàs de lectura i cadascú llegeix el seu llibre. → 9:05 – 9:30

AP: Quan porten una estona llegint o mirant el llibre la mestra introdueix la pròxima activitat, alguns han de dir algunes lletres de l'abecedari i els seus sons. També explica que després escriuran tots junts la data correctament. → 9:30 – 9:35

AA: Alguns alumnes s'aixequen i es posen drets davant de la resta de companys i diuen la part de l'abecedari que prèviament la mestra els ha dit. Un cop finalitzat, es col·loquen a les taules i escriuen la data. → 9:35 – 9:45

**2.2.** L'objectiu principal de la Bel és que cada alumne practiqui la lectura individualment. També vol que es mantingui el silenci i no es destorbi els companys.



Els alumnes llegeixen el llibre. Cal dir que no ho llegeixen tot, ja que encara els costa, és per això que només llegeixen algunes parts. Les altres les observen. Els nens busquen els aspectes més divertits del llibre.

La relació entre la professora i els alumnes és molt bona. Alguns alumnes ensenyen les imatges que els semblen més interessants a la Bel. Aquesta ajuda els nens que tenen més dificultat, principalment els de primer de primària.

**2.3.** El principal contingut treballat és la lectura. Cal dir que per ajudar a la lectura s'ha fet l'activitat de l'abecedari i dels sons.

**2.4.** A l'inici de la classe la professora espera que tots els alumnes arribin a classe i quan tots estan asseguts els diu que agafin un llibre. Abans, però, recorda que el to de veu ha de ser inferior al de la música que sonarà. Els alumnes, ordenadament, van a buscar el llibre que els agrada. Seguidament s'asseuen al sofà i el llegeixen. Durant la lectura algun alumne comenta algunes imatges amb els companys i també amb la mestra. La professora ajuda a llegir a alguns alumnes que tenen dificultats o que encara no en saben. Després, proposa l'activitat de l'abecedari i els sons i es realitza sense cap complicació.

La Bel dóna per acabada l'activitat i fa guardar els llibres al seu lloc corresponent. Demana als seus alumnes que vol veure l'armari igual que l'ha trobat a l'inici del dia.

**2.5.** Al final de la classe no es realitza cap valoració ni per part del professor ni de l'alumnat.



Prestatgeries amb llibres de lectures, jocs i altres materials.



Racó amb sofàs per la lectura

## **SEGONA CLASSE: 9:45 – 10:30 → Matemàtiques**

### 2.1.

AP: la mestra explica l'activitat, en aquest cas és un dictat matemàtic realitzat per un company. La resta l'escriurà en un full que la mestra reparteix. → 9:45 – 9:50

AA: els alumnes realitzen l'activitat. → 9:50 - 10:00

AP: explica la següent activitat, realització d'activitats del quadern de matemàtiques. → 10:00 – 10:05

AA: els alumnes s'aixequen i van a buscar el seu quadern a les prestatgeries i seguidament s'asseuen i realitzen l'activitat. → 10:05 – 10:30

### 2.2. Els objectius de la mestra varien segons l'activitat que es realitza.

La primera activitat ha estat un dictat matemàtic realitzat per un alumne. En aquest cas la mestra vol que l'alumne que dicti els nombres als seus companys els pronuncii de manera correcta i entenedora. Vol que els alumnes escriguin el nombre dictat i que facin els nombres de la mateixa manera que han après. També té com a objectiu que cada alumne faci el seu dictat individualment i que no es copiïn.

La segona activitat ha estat realitzar individualment alguns exercicis dels quaderns que tenen. La Bel pretén que tots els alumnes facin les activitats de manera correcta, sense importar el que tarden. És important que entenguin el que fan i és per això que si tenen un dubte demanen ajuda.

Els alumnes el que volen és aprendre a sumar i restar millor. Són conscients que si es fa l'activitat a poc a poc els sortirà millor.

Hi ha molt bona relació entre tots. La mestra ajuda principalment els alumnes de primer de primària, però també està atenta als alumnes de segon. Aquests s'ajuden entre ells, si algú té un dubte.

### 2.3. En aquesta classe es treballa la competència bàsica de matemàtiques. Les tasques que s'han de realitzar són molt pautades i dirigides per la mestra. Un cop finalitzada l'activitat, la mestra valora els resultats d'alguns dels alumnes i

els diu en què podrien millorar. Per exemple, un nen de segon va escriure de manera incorrecta el mateix nombre unes quantes vegades, en aquest cas la mestra el va ajudar a fer-lo correctament.

**2.4.** Inicialment els alumnes seuen cadascú al seu lloc i esperen que la mestra els comuniqui el que han de fer. Ella els diu que realitzaran un dictat matemàtic per nivells, és a dir, els alumnes de primer faran un dictat menys complicat que els de segon. Perquè es pugui escoltar bé, separa els alumnes per cursos.

Els alumnes es col·loquen per cursos i un d'ells és el que dicta els nombres; la resta els apunta a la quadrícula que la mestra prèviament els ha entregat. Es pot observar que la mestra està tot el dictat controlant els alumnes de primer, ja que els que apunten tenen algunes dificultats per fer-ho. Els alumnes de segon realitzen la tasca sense cap problema. Hi ha un alumne de primer que realitza el dictat de segon. Quan acaben de dictar, entre tots corregeixen i després la professora valora el resultat. Un cop finalitzada aquesta activitat, tornen al seu lloc i esperen que la Bel expliqui la següent activitat. Ara, hauran de fer exercicis del quadern. Els alumnes de segon es tornen a separar i fan els exercicis que la mestra els ha dit. Dels tres alumnes de primer que hi ha a l'aula, només un, el mateix que abans ha fet el dictat de segon, realitza exercicis del quadern, ja que domina millor les matemàtiques. Els altres dos es col·loquen a part amb la professora i realitzen sumes i restes amb cadenes amb diferent nombre de boles i amb nombres. Tot i això, la professora resol qualsevol dubte que puguin tenir els altres alumnes. La professora dóna recursos a un alumne de segon que té problemes de mobilitat a la part esquerra del cos i que li resulta més difícil comptar amb les mans.

Un cop els alumnes acaben de fer les activitats, ho ensenyen a la Bel i ella els diu que està bé, que poden guardar-ho, per tant, la Bel és qui dóna per acabada l'activitat.

**2.5.** La mestra no realitza cap valoració final. Cal dir que els alumnes no acaben tots a la mateixa vegada. Els qui ho fan abans i ja tenen l'ordre de guardar el llibre, donada per la Bel, ajuden els qui encara estan realitzant les activitats.



Zona de cadires disponibles per als alumnes

### **TERCERA CLASSE: 10:30 – 10:50.**

Durant aquests vint minuts haurien de fer la matèria de música però l'itinerant no hi és. És per això que la Bel es queda a l'aula i realitzen altres activitats que no tenen a veure amb música. La mestra reparteix les cartolines d'una activitat que dies abans no van acabar. Es tracta d'una cartolina gran doblegada per la meitat amb dibuixos. Els alumnes hi posen vetes adherents ja que la cartolina es convertirà en una carpeta. Dins hi posen les diferents pintures que han realitzat durant l'inici del curs.



Pati de l'escola l'Alzinar

## **QUARTA CLASSE: 15:00 – 16:30 → Castellà**

### 2.1.

AP: la Bel explica que seguidament arribarà la professora de castellà. És ella mateixa, però llavors fa una volta sobre ella mateixa i es converteix en la Bel castellana i a partir d'aquell moment a l'aula només s'hi pot parlar castellà. La Bel no planteja cap activitat per parlar sobre diferents coses de la matèria. Hi ha participació dels alumnes però principalment la protagonista és la professora. Finalment explica l'activitat a fer: exercicis al quadern. → 15:00 – 15:25

AA: els alumnes realitzen els exercicis al quadern. Els de segon acaben abans i esperen per realitzar la segona activitat, en canvi, els de primer només fan una activitat durant tota l'hora. → 15:25 -15:45 (alumnes de segon)

TM: els alumnes de segon ja han acabat de fer els exercicis i esperen que la Bel acabi d'ajudar els alumnes de primer. → 15:45 – 15:50

AP: La Bel explica la següent activitat que han de dur a terme els alumnes de segon. → 15:50 – 15:52

AA: els alumnes de segon fan la segona l'activitat → 15:52 – 16:15

El quart d'hora que resta per acabar el dia, els alumnes ordenen i endrecen la classe tal hi com l'han trobat a primera hora del matí.

2.2. Els objectius de la mestra són els següents: vol que els alumnes escriguin i parlin correctament el castellà. Està molt atenta que facin bona lletra i que no cometin errors.

Els alumnes el que volen és aprendre a escriure en castellà i fer-ho amb bona lletra. Són conscients que si escriuen a poc a poc i pensant bé els sortirà millor.

Hi ha molt bona relació entre tots. La mestra ajuda principalment els alumnes de primer de primària, però també els alumnes de segon. Aquests s'ajuden entre ells, si algú té un dubte.

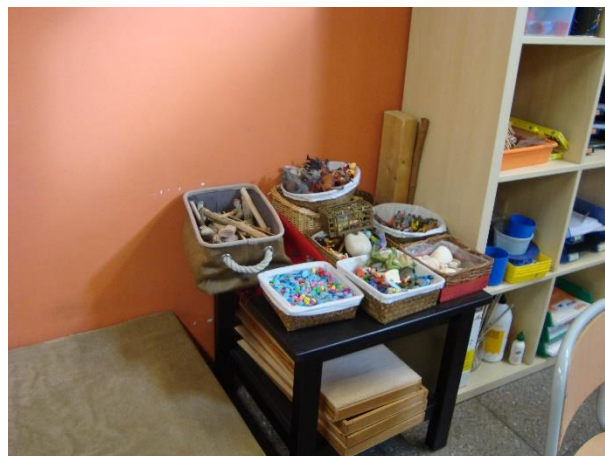
2.3. Els continguts treballats en aquesta classe són principalment els substantius, per després saber identificar quines paraules ho són i quines, no.



Els alumnes de segon treballen les majúscules i les minúscules, les consonants i les vocals. En canvi, els de primer treballen la bona cal·ligrafia i la relació entre la imatge i com s'escriu la paraula.

2.4. Al principi de la classe, els nens arriben i s'asseuen. La Bel fa un gir i comença a parlar en castellà. Demana als alumnes que li diguin objectes que no tinguin noms. Els alumnes busquen per tota la classe i un per un diuen els objectes que creuen haver trobat sense nom. La Bel els explica que tot té nom i explica la història d'on provenen. Aquesta explicació dóna pas a l'activitat.

Les activitats s'inicien. Es realitza un exercici amb la participació dels alumnes que escriuen en un full gros la frase: *El árbol se mueve con el viento*. La Bel ajuda a escriure als nens i vol que facin bona lletra. Un cop escrita, els alumnes han de buscar els noms d'aquesta frase i quan els han trobat els assenyalen. Després d'això, la mestra proposa realitzar diferents exercicis del quadern de llengua castellana. Els alumnes es tornen a separar per cursos i individualment realitzen la seva feina. La Bel ajuda principalment els alumnes de primer de primària, ja que necessiten més ajuda. Això no treu que si un alumne de segon té un dubte no l'hi resolgui. Els de segon de primària realitzen la tasca sense cap dificultat. Cal destacar però la cooperació que hi ha entre els alumnes, ja que els de segon quan acaben també ajuden els alumnes de primer.



Racons per guardar el material

## 5. Conclusions

Aquest treball engloba tots els coneixements que he anat adquirint durant el procés de recerca. L'objectiu més global del treball era donar a conèixer de manera clara i entenedora què són les zones escolars rurals. És per això que he realitzat un estudi de les seves característiques, d'entre les quals destaco **la diversitat, la dispersió territorial i la participació de les famílies**.

Per poder-me situar en la definició de les escoles actuals ha estat necessari investigar quin ha estat el seu passat, per què van aparèixer i quin procés han patit fins arribar a l'actualitat. Durant la seva implantació s'han produït uns quants canvis, però en destaco dos, els que donen vida a les escoles rurals: **el principi d'igualtat d'oportunitats i el fet que es vulgui aconseguir una qualitat educativa per a tothom independentment del lloc on visqui**.

Un cop he conegut les característiques de les ZER, he pogut adonar-me que tenen unes certes dificultats i objectius especials per aconseguir. És per això que he fet una recerca dels **problemes** que tenen, principalment, **econòmics, geogràfics i demogràfics**. També he fet un estudi dels objectius que volen aconseguir i de quina manera els poden assolir. L'objectiu principal i cabdal d'aquestes escoles és aprofitar la **proximitat de l'escola i així aconseguir que el nen senti uns vincles emocionals** especials com a base del procés d'ensenyament-aprenentatge.

Després d'investigar i conèixer de forma clara i global que són les ZER, com s'organitza i es programa una d'elles i com es realitzen les classes, he pogut respondre les qüestions-hipòtesis plantejades a l'inici del treball. Per fer-ho, però, he necessitat realitzar lectura de textos, prendre un contacte directe amb les persones de l'escola i finalment visitar-ne una com a observador no participant.

Primerament el que he fet ha estat explicar les característiques que defineixen les zones escolars rurals. Un cop explicades, he realitzat una mena d'anàlisi DAFO. Com ja he explicat, aquesta anàlisi és un mètode de planificació estratègica per a avaluar les Debilitats, Amenaces, Fortaleses i Oportunitats d'un projecte. Gràcies a l'anàlisi he pogut conèixer quins són els punts forts i els



dèbils de les zones escolars rurals. Com a punts dèbils voldria destacar que han de **fer front a l'alumnat heterogeni, a l'escassetat de població, a la dispersió territorial i a l'escassetat d'infraestructures i recursos**. En canvi, com a punts forts, que serveixen perquè les escoles rurals funcionin, vull destacar **la preparació del professorat, la participació de les famílies i les relacions emocionals i vincles que es creen entre els alumnes i els professors i entre els alumnes mateixos**. També he pogut conèixer que moltes escoles són petites i que moltes tenen dèficit de comunicacions però actualment **amb les noves tecnologies hi ha una certa millora**. Finalment he pogut saber quina és la participació dels pares: la relació que es crea entre els pares i l'escola és més estreta i propera, hi predomina la implicació.

Quan he parlat dels objectius de les ZER he destacat que **el medi rural** és una gran oportunitat per aconseguir-ne els objectius. El medi rural, en aquestes escoles, aporta grans oportunitats de tipus geogràfic, històric, cultural, paisatgístic i ecològic. És per això que molts cops l'ús de l'entorn rural s'incorpora al currículum escolar. Amb aquest fet no només es per realitzar-hi activitats sinó també perquè els alumnes se sentin eficaços i puguin compartir els seus coneixements amb els companys. Per tant, el medi té un gran potencial i és per això que les escoles s'hi recolzen molt, serveix com ajuda didàctica i perquè els alumnes aprenguin a valorar i respectar l'entorn de l'escola. En el fons, aquestes escoles esdevenen una plataforma per al desenvolupament local del medi rural, poden ser un graó més per a la promoció d'espais i formes de vida alternatives.

També he comentat que els professors són els encarregats de fer complir els objectius establerts des de principi de curs. Els **mestres itinerants** són docents especialitzats en educació física, llengua estrangera, música i educació especial. Aquests mestres donen classe a les diferents escoles que formen la ZER i per això es desplacen d'un centre a l'altre per realitzar classes. Molts cops també serveixen per el **traspàs d'informacions i material entre les escoles**.

Un punt important de la ZER és la seva **coordinació**. Els equips directius i mestres de les tres escoles que formen la ZER realitzen les reunions de claustre. En aquests, d'entre altres, s'elaboren plans de treball per a la Programació general del curs, es programen i preparen sortides i es valoren projectes. Aquests claustres **permeten que escoles separades per quilometres es coordinin**. En el cas de la ZER Baix Montseny, per exemple, els claustres es realitzen cada dues setmanes el dijous, per tant, aquests dijous de claustres no es realitzen classes normals.

Gràcies a la part pràctica he pogut acomplir l'objectiu de conèixer i comprovar com els professors realitzen la seva tasca amb alumnes de diferents nivells dins l'aula. El professor juga molt, fent servir metodologies cooperatives, amb la diferència d'edats i nivells, ja que molts cops són els mateixos alumnes els qui s'ajuden i es resolen dubtes. El mestre es veu obligat a fer un ús reflexionat de l'espai de l'aula. Molts cops se separen els alumnes per diferents cursos i cadascun realitza la seva tasca per concentrar-se autònomament, o s'ajunten per optimitzar els recursos i per practicar la competència d'aprendre a aprendre de forma cooperativa.

Si ens centrem en la programació anual de la ZER en global i de les diferents escoles que la integren podem observar que per part de la ZER principalment es procura que hi hagi una bona integració de les tres escoles. És per aquest motiu que el principal objectiu d'aquesta és la cohesió de la ZER. També revisa, i si es necessari canvia, els documents institucionals de la ZER. Amb aquest fet el que s'intenta és que la coordinació i programació de les tres escoles sigui la millor possible i que els documents siguin vius, sempre canviant depenent de les circumstàncies.

Si ens fixem en la programació anual de les diferents escoles de la ZER podem observar que cada una té com a objectius principals el que han de millorar individualment. Per exemple, a l'escola l'Alzinar el que es vol és que es continuïn realitzant obres de teatre a Nadal. Aquest tipus de projectes serveix molt per a veure la relació que hi ha entre els alumnes. També ho podem veure a l'escola Puig Drau del Montseny, que vol fomentar la lectura. Per tant, podem

veure que cada escola de la ZER procura pel seu bon funcionament i per una millora educativa dels seus alumnes, en canvi, la ZER procura per la coordinació de les tres escoles.

La fitxa que vaig realitzar per després poder fer l'observació va ser molt útil i penso que m'ha donat una visió bastant completa del funcionament de les sessions escolars. De fet, penso que la fitxa pot ser exportable per a altres treballs. Vaig elaborar-la a partir d'un article de César Coll (1999). La fitxa està dividida en dues parts. A la primera part volia explicar i observar quin era el context físic i és per això que he parlat de la densitat de l'aula, la distribució de l'aula, les condicions de treball i el material disponible. En aquesta primera part també he explicat el context institucional, el tipus de centre i els cicles que s'hi ofereixen. La segona part de la fitxa d'anàlisi se centrava en el desenvolupament de l'activitat. En aquesta part es pretenien observar els segments de la classe i l'ordre, el que es treballava i per a quin motiu i de quina manera es realitzava. Finalment també era important saber si es feia una valoració final per part del professor.

Com he dit, aquesta fitxa que vaig elaborar va ser molt útil un cop estava dins l'aula observant, perquè em va servir per anar observant i anotant el que m'interessava segons els aspectes a comentar. Cal dir que sense aquesta fitxa no hagués estat possible realitzar una bona observació de l'aula, ja que, gràcies a ella he pogut avaluar o centrar-me en aquells elements que donaven una visió més àmplia del desenvolupament de la classe. Gràcies a aquesta pràctica he pogut fer-me una idea general de les metodologies que utilitzen els professors per a realitzar una classe davant alumnes de diferents edats i nivells.

Com a valoració i reflexió personal un cop finalitzat el meu treball de recerca, penso en les diferents accions que podria haver fet i que em servien per continuar investigant el camp de les zones escolars rurals. Principalment el que faria és una anàlisi, igual que el realitzat a l'escola l'Alzinar, a les dues altres escoles que formen la ZER Baix Montseny, l'escola Puig Drau i l'escola El Pont

Trenca. Aquesta pràctica em serviria per veure les diferències i les semblances del desenvolupament de les classes, seria un objectiu diferent al que ha guiat aquest treball, però podria servir per ampliar-ne la informació. Una altra idea que també crec que hagués servit molt per a reflexionar sobre les escoles rurals hagués estat comparar l'observació de l'escola rural amb l'observació de les classes en una escola urbana. Aquest fet no només em serviria per veure les diferències en el desenvolupament de la classe sinó també per veure les diferències generals d'organització que hi ha entre una escola d'entorn urbà i una escola d'entorn rural.

Personalment crec que la realització d'aquest treball reafirma la meua idea d'estudiar Educació Primària. Primerament de tot, cal dir que gràcies al treball he pogut conèixer les zones escolars rurals, desconegudes per a mi. Amb el treball he pogut conèixer més properament com s'organitzen i programen les escoles rurals. Un altre punt a destacar ha estat el contacte directe amb l'escola i amb els seus alumnes. El dia que vaig anar a l'escola vaig aprendre molt. Vaig estar molt de gust amb cada component de l'escola, sobretot amb els alumnes, amb qui hi vaig estar al voltant d'unes vuit hores, comptant les hores de classe, d'esbarjo i de menjador. Aquest dia vaig poder conèixer i saber com funciona el treball amb els alumnes. Tots junts vam crear una bona relació i, de fet, quan marxava cap a casa em van preguntar si tornaria algun dia a visitar-los. Vaig marxar de l'escola amb una gran experiència, que fins que no es viu no es pot entendre.

En general, estic molt satisfet i orgullós de la meua tasca realitzada durant els gairebé 10 mesos de treball. Sincerament, crec que puc dir que he treballat de manera organitzada i que els resultats han servit per contestar les preguntes que em vaig plantejar a manera d'hipòtesi al principi del treball. Sempre he considerat que l'organització del temps és molt important i al meu entendre ho he aconseguit. Sempre he fet cas dels consells i instruccions del meu tutor de treball per a poder avançar i millorar el meu treball, però he procurat també fer propostes i donar el meu toc personal.

## 6. Bibliografia i webgrafia

### Bibliografia

- BERNAL, Luís (2004). *Luces y sombras en la escuela rural*. Zaragoza: Universitat de Zaragoza: departament de ciències de l'educació
- BOIX, Roser (2008). "Introducció". Dins: *La escuela rural en Cataluña: problemáticas, propuestas y retos de futuro*. Barcelona: Universitat de Barcelona, p. 77-80.
- BOIX, Roser (2011). *¿Qué queda de la escuela rural? Algunas reflexiones sobre la realidad pedagógica del aula multigrado*. Barcelona: Universitat de Barcelona.
- COLL, César (1999). "La concepción constructiva como instrumento para el análisis de las prácticas educativas escolares". Dins Coll, César (coord.). *Psicología de la instrucción : la enseñanza y el aprendizaje en la educación secundaria*. Barcelona: Horsori, p. 16-44.
- CORCHÓN, Eudaldo (2000). *La escuela rural: pasado, presente y perspectivas de futuro*. Barcelona: Oikos-Tau.
- GALLARDO, Monsalud (2011). *La escuela de contexto rural: ¿de la diferencia a la desigualdad?* Màlaga: Universitat de Màlaga.
- JIMENEZ, Josefa (2009). "La escuela rural". Dins: *Innovación y experiencias educativas*, núm. 23. Granada. <[http://www.csi-csif.es/andalucia/modules/mod\\_ense/revista/pdf/Numero\\_23/JOSEFA\\_JIMENEZ\\_FERNANDEZ01.pdf](http://www.csi-csif.es/andalucia/modules/mod_ense/revista/pdf/Numero_23/JOSEFA_JIMENEZ_FERNANDEZ01.pdf)>
- SÁNCHEZ, Patricia (2013). *Desigualdades educativas en la escuela rural*. Logronyo: Universitat de la Rioja: facultat de lletres i de l'educació.

### Webgrafia

- BOIX, Roser (1995). Estratègies y recursos didácticos en la escuela rural [en línia].  
<<https://books.google.es/books?id=m0YBPSeCToIC&pg=PT9&lpg=PT9&dq=R>

[oser+Boix+Tom%C3%A0s+zer&source=bl&ots=z5io5UDbCZ&sig=Z\\_MFhelPY\\_FDUysI4M5u4GUhbUIE&hl=es&sa=X&ei=I5MMVaXCdbvaNWLgLgK&ved=0CD0Q6AEwBQ#v=onepage&q&f=false](http://www.boixtom.com/zer&source=bl&ots=z5io5UDbCZ&sig=Z_MFhelPY_FDUysI4M5u4GUhbUIE&hl=es&sa=X&ei=I5MMVaXCdbvaNWLgLgK&ved=0CD0Q6AEwBQ#v=onepage&q&f=false) >

*Resolució ENS/1858/2013* [en línia]. Departament d'ensenyament, 2013. <[http://dogc.gencat.cat/ca/pdogc\\_canals\\_interns/pdogc\\_resultats\\_fitxa/?documentId=643889&language=ca\\_ES&action=fitxa](http://dogc.gencat.cat/ca/pdogc_canals_interns/pdogc_resultats_fitxa/?documentId=643889&language=ca_ES&action=fitxa) >

Wikipedia: the free encyclopedia. St. Petersburg: Wikimedia Foundation, Inc. 2001. <<http://en.wikipedia.org/> >

BAIX MONTSENY, Zer [en línia]. Moodle del centre ZER Baix Montseny. Documents institucionals. < <http://agora.xtec.cat/ceip-alzinar-campins/moodle/> >

### Fonts de les imatges

Imatge escola de Viñón (pàg. 9): <<http://guias-viajar.com/espana/asturias-museo-escuela-rural-vinon-comarca-sidra/> >

Imatge pla Territorial General de Catalunya (pàg. 13): <[https://ca.wikipedia.org/wiki/Pla\\_territorial\\_general\\_de\\_Catalunya](https://ca.wikipedia.org/wiki/Pla_territorial_general_de_Catalunya) >

Imatge escola el Gurri (pàg. 14): <[https://www.google.es/search?q=escola+el+gurri&safe=active&espv=2&biw=1366&bih=643&source=lnms&tbm=isch&sa=X&ved=0CAcQ\\_AUoAmoVChMI1Ybf-bPgyAIVhesUCh3tPAVW#imgsrc=mQV4ezdfsABnIM%3A](https://www.google.es/search?q=escola+el+gurri&safe=active&espv=2&biw=1366&bih=643&source=lnms&tbm=isch&sa=X&ved=0CAcQ_AUoAmoVChMI1Ybf-bPgyAIVhesUCh3tPAVW#imgsrc=mQV4ezdfsABnIM%3A) >

Imatge escola Puig Drau (pàg. 14):

<[Imatge Escola Puig Drau: http://lafinestretazerbaixmontseny.blogspot.com.es/](http://lafinestretazerbaixmontseny.blogspot.com.es/)>

Imatges sortides i activitats (pàg. 51):

<<http://lafinestretazerbaixmontseny.blogspot.com.es/p/lalzinar.html> >

Imatges pàgines 56-62 cedides per l'escola l'Alzinar.

## 7. Agraïments

Principalment dono gairebé tots els meus agraïments a una persona fantàstica i un molt bon tutor, que m'ha ajudat i aportat molt a la meva recerca. Li dono les

gràcies per atendre i escoltar totes les meves consultes i dubtes i per ésser una persona tan comprensiva.

En segon lloc, també agraeixo l'atenció que m'ha ofert una exalumna de l'institut i actual estudiant d'Educació Primària. M'ha ajudat a resoldre dubtes de la bibliografia cercada i a buscar-ne de nova. Cal dir que ella va ser la persona que em va proposar el tema de les zones escolars rurals.

Finalment, voldria donar les gràcies al director de l'escola l'Alzinar de Campins i director de la ZER Baix Montseny. També a les escoles rurals de la ZER, principalment l'escola l'Alzinar, que s'ha obert per rebre'm un dia. Tant professors com alumnes van accedir a permetre que passés un dia amb ells i pogués realitzar l'observació a l'aula. Ha estat una gran experiència per mi i de tot cor agraeixo aquesta meravellosa oportunitat.