

# DE LA RULLA AL FIRAL

## UN ESPAI DELS OLOTINS





# INTRODUCCIÓ

---

Pels que som d'Olot, el Firal, o passeig d'en Blay, sempre ha estat present en nosaltres. En ell s'hi duen a terme actes de tots tipus i per a diferents edats. Però, el Firal sempre ha estat així com és ara? Evidentment que no. Ha patit diverses modificacions al llarg del temps, així com també les han patit les edificacions del seu voltant. Actualment, l'Ajuntament de la ciutat està portant a terme una reforma del Firal i el Puig del Roser. Per aquest precís motiu vaig estar interessada a destinar el tema del treball de recerca al Firal. La nova construcció destacarà en modernitat tenint en compte la vellesa del Firal? Com ha anat canviant el Firal al llarg del temps? Durant les seves variacions, ha seguit algun model determinat? Com han set els edificis com el teatre, la casa Solà-Morales o la casa Gaietà Vila al llarg del temps? Han estat molt vinculats amb la història del Firal? Com es podria aplicar la nova reforma amb diferents tipus d'ambients, celebracions i personalitats? Aquestes són només algunes preguntes que apareixen al cap de qualsevol persona interessada amb la ciutat i amb la seva imatge, per aquest motiu vaig decidir buscar, investigar i saber tot el que pogués saber sobre aquest passeig tan nostre.

Els motius de la meva tria són molt clars. Tenia intenció de tractar sobre un tema de la ciutat, d'algun punt en concret d'aquesta del qual m'agradaria saber-ne més coses i, a més a més, que tingués alguna relació sobre els estudis que m'agradaria cursar un cop acabat el batxillerat, és a dir, que tingués relació amb l'arquitectura, urbanisme, disseny, paisatge urbà,... Com que un nou projecte per la reforma del Firal no la puc fer per falta de coneixements arquitectònics i urbanístics, he pensat que seria bo aprofundir en la necessitat de diferents dissenys d'elements auxiliars, "estètics-funcionals" (això sí, tenint en compte que el nou projecte previst de remodelació dels arquitectes RCR ja s'hagués acabat) segons ambients i activitats que s'hi poguessin dur a terme.

L'objectiu principal del treball és conèixer aquest espai de la ciutat i donar-li un punt de vista diferent, apropar-lo als olotins tenint-ne en compte la seva opinió i les seves necessitats. Per aconseguir aquest objectiu és del tot necessari buscar en la història i mirar cap al futur.

## EL FIRAL. HISTÒRIA

---

LA RULLA, L'ABANS DEL FIRAL D'OLOT 2

### ARQUITECTURA SINGULAR.

ELS PUNTS CARDINALS DEL FIRAL D'OLOT 9

Plaça de Braus 10

Teatre Principal 20

Casa Solà-Morales 32

Casa Gaetà Vila 40

CRONOLOGIA 46

## EL FIRAL. REMODELACIÓ

---

PROJECTE RCR 48

EL PUNT DE VISTA DELS OLOTINS 56

## EL FIRAL. PROJECTE

---

PROJECTE COMERCIAL 58

PROJECTE DE PROMOCIÓ 60

PROJECTE DE DINAMITZACIÓ 61

## INTRODUCCIÓ CONCLUSIONS

## LLISTA DE REFERÈNCIES

### annex

- annex A ENQUESTES
- annex B ENTREVISTA RCR
- annex C PROJECTE DE DINAMITZACIÓ
- annex D MAQUETA
- annex E JUSTIFICACIÓ CAIXA



# EL FIRAL. HISTÒRIA





# LA RULLA, L'ABANS DEL FIRAL D'OLOT

Troblem els inicis del passeig d'en Blay a mitjan segle XVI. Fou en aquestes mateixes dates quan el passeig passà a anomenar-se el Firal d'Olot degut a les fires que s'hi feien per Sant Lluç i Sant Andreu a més dels mercats setmanals, a mitjans del mateix segle.

Abans de convertir-se en aquest espai de fira d'animals, era una extensió de terreny cultivable repartit en parcel·les anomenat La Rulla. En aquestes parcel·les també hi havia un quadre que contenia l'"Oratori del Pujol" o Capella del Roser, situada al costat de l'actual Plaça de Braus. Des dels inicis de l'existència d'aquests terrenys tothom havia tingut molt interès a tenir-ne possessió.

Sembla ser que a final del primer quart del s. XVI es vengueren a carta de gràcia<sup>(1)</sup>, en presència del notari olotí Miquel Març i l'honorable Narcís Pineda -pareire de la vila-, 2,5 quarteres situades a La Rulla i 0,5 quarteres situades a la



**Mercat dels animals de peu rodó al Puig del Roser - Principi s. XX.**

Capella del Roser al draper Miquel Anglada. Aquests terrenys pertanyien a les propietats de l'Abat de Ripoll al qual s'havia de pagar un cens anual.

Anys més tard, el 13 de febrer de 1537, i també en presència del notari olotí, Miquel Anglada vengué els terrenys, amb

<sup>(1)</sup>Carta de gràcia: pacte accessori d'un contracte de compravenda pel qual el venedor es reserva el dret de recuperar la cosa venuda durant un termini determinat amb l'obligació de reemborsar el preu fixat, les despeses del contracte i les despeses necessàries i útils fetes sobre la cosa venuda.





**Passeig del Firal als anys deu (s. XX).**

la mateixa carta de gràcia, al mercader Antoni Mas; i aquest, el 18 de juliol de 1545, cedia també, com en les accions anteriors, en presència de Miquel Març els terrenys als honorables Cònsols i Consell de la vila d'Olot. És a partir d'aquest moment quan el lloc anomenat La Rulla passa a anomenar-se el Firal. Com ja he dit, en aquest nom s'hi

<sup>(2)</sup>Universitat d'Olot: primer poder municipal de la vila el qual defensava els vilatans enfront l'Abat de Ripoll.

reflectia una de les múltiples activitats que s'hi desenvolupaven, singularment vinculades amb el desenvolupament econòmic del poble d'Olot.

Així doncs, el Firal a partir d'aquest moment fou el punt de trobada dels mercaders al poble d'Olot, on es venien diferents tipus de teixits, sobretot peces i draps de llana i cotó, animals... i era on es movien més diners.

Amb aquesta donació hi havia una qüestió realment delicada per la Universitat d'Olot <sup>(2)</sup>. Per part del mossèn Pau Parrinet no li eren plenament reconeguts els drets de propietat del Firal, ja que al moment d'adquirir els terrenys no va adquirir la carta de gràcia per raó de Senyoria de l'Abat de Ripoll. Per altra banda, el pare de Pau Parrinet, Bartomeu Parrinet, el 18 de desembre de 1546 en presència del notari va comprar la carta de gràcia a la germana de Narcís Pineda, Margarida.

Per aquest mateix motiu, la Universitat d'Olot es va veure obligada a fer un tracte amb Pau Parrinet, el qual es feu el 3 d'octubre de 1575 en presència del notari Jeroni Bassols. Aquest pacte era que Pau Parrinet venia la carta de gràcia a la Universitat d'Olot per 30 lliures barcelonines, i a canvi ell podia passar per aquests terrenys venuts, ja pertanyents





**El passeig del Firal a l'estiu. Fotografia feta entre l'any 1915 i el 1919.**



a la Universitat d'Olot. Així doncs, aquesta qüestió quedà totalment resolta el 26 de febrer de 1576.

No es tornen a trobar dades del Firal fins a la primera meitat del s. XIX, quan una de les principals actuacions urbanístiques fou l'arranjament del Firal, és a dir, les mesures necessàries per convertir-lo en un passeig i urbanitzar-lo. Pel que fa als edificis del Firal trobem els remarcables, la casa Solà-Morales i la Gaietà Vila, a més de la façana del Teatre Principal, no es construïren fins al s. XX. Els que es construïren al s. XIX mostren l'estretor de molts dels solars del costat nord del Firal, fet que provocà que el mestre d'obres projectés unes grans tribunes a la primera planta que resultaren ser el principal element d'interès de les esquifides edificacions.

A mitjan juliol de 1842 la corporació municipal aprovà el projecte de millora del Firal, un espai que en aquell moment es trobava totalment deixat i convenia arreglar-lo per tal que la vila disposés d'un passeig interior que servís per a esbarjo dels seus nombrosos veïns. El plànol fou dissenyat per l'enginyer Josep Masanés, el qual va preveure que per cobrir la important despesa que ocasionaria la urbanització de la zona es poguessin vendre tres solars de terreny situats al costat sud del passeig, al "Firal petit" on es posà el 1953 l'escultura *La Lectura* de l'olotí Miquel Blay.

<sup>(3)</sup>Canal: unitat de mesura que equival a 1,5 metres actuals, aproximadament.

El passeig projectat estava format per dos rengles lineals d'arbres, que acabaven, en els dos extrems, en dos cercles també envoltats d'arbres. Aquestes obres d'arranjament consistien en terraplenar 140 canes<sup>(3)</sup> cúbiques, posar 1500 pams lineals de llosa a la vorada de la zona terraplenada, construir 50 canes superficials de paret, arranjar 80 canes lineals del passeig amb el terra bombat, transportar 200 carretades de terra vegetal per als 90 forats destinats a la plantació d'arbres, posar-hi 24 seients i 12 fanals amb el seu corresponent muntant de fusta i rectificar el sòl de la part exterior del passeig. El cost total previst de tots aquests arranjaments era de 19.010 rals, i amb la venda dels tres solars que ja s'han anomenat anteriorment es pretenia aconseguir 28.232 rals.



**Envelat montat al Firal en motiu del Carnaval d'Olot de l'any 1991. Els arbres varen quedar dins l'envelat on es varen fer els balls.**





**Fira i la seva ampliació, el Firalet, als anys cinquanta.**



Es subhastaren els terrenys, i pel setembre s'adjudicà el solar del pati de l'obra a Josep Mata i Bertran i a Pere Plana, comerciant; pel valor de 12.000 rals. L'illa del costat del Firal s'adjudicà dos mesos més tard al paleta Salvador Esterriol per 9.000 rals; així doncs, aquells beneficis que estaven previstos es convertiren en despeses. Aquests tres compradors, en firmar l'escriptura, es van comprometre d'edificar en els terrenys en els pròxims cinc anys.

Una mica més amunt, a la pujada d'accés al Puig del Roser, s'hi trobava l'escala de la muralla, que envoltava la ciutat, i tirava avall fins arribar a unes cases edificades, l'actual Firalet o passeig de Bisbe Guillemet. Al costat d'aquesta escala es trobava una de les portes de sortida de la ciutat, coneguda amb el nom de la porta de Santa Anna, fent referència a una petita capella situada al seu costat.

L'entrada al Firal es trobava davant l'església de Sant Esteve, al costat de l'actual casa Gaietà Vila, on hi havia una escala que tenia dues columnes de pedra amb un fanal al cim.

Les obres, però, no van efectuar-se fins al 1848. En aquest mateix any Salvador Esterriol va voler edificar en els solars que havia comprat anys anteriors.

Anys més tard, exactament el 1856, es va rebaixar el terra fins al nivell actual, exceptuant la part que donava al carrer de Sant Ferriol que no es rebaixà fins anys més tard.

Entremig de moltes protestes, l'any 1878 es van tallar els dos rengles d'arbres i tres anys després es féu la nova plantació de quatre rengles, l'existent actualment.

A la dècada dels anys 20 del segle XX, es portà a terme l'eixamplament del Firal, ja que també era inclòs dins el projecte d'ampliament de la ciutat. A més a més, també en aquestes dates, trobem l'aparició del passeig de Bisbe Guillemet, anomenat també Firalet a causa de la proximitat amb el Firal i que era de dimensions més petites.



**El passeig pavimentat, tal i com el trobem actualment.**



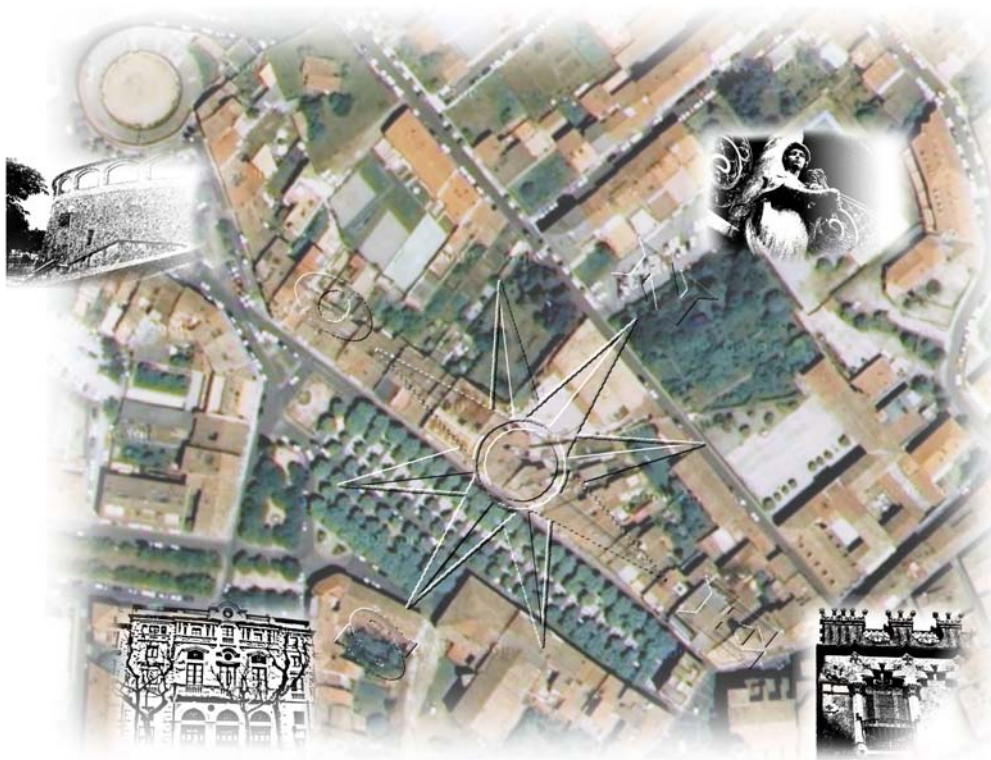


**Les fotografies corresponen al capdamunt del Firal on hi ha hagut, al llarg dels anys, diverses fonts. La foto de dalt a l'esquerra corresponent a l'any 1905, i la de la dreta a l'any 1940. A baix a l'esquerra trobem una foto de l'any 1960 amb una font que recordava, als olotns, a les fonts de Montjuïc. A la dreta hi trobem una foto actual corresponent al monument al Mil·lenari.**



## ARQUITECTURA SINGULAR.

# ELS PUNTS CARDINALS DEL FIRAL D'OTOT



El Firal és un passeig de caràcter històric molt important i embellidor dins la ciutat. S'hi troben quatre edificis d'interès, cadascun situat en un punt diferent.

Al nord hi trobem la casa Solà-Morales, modernista i remodelada per l'arquitecte Lluís Domènech i Montaner, el mateix arquitecte que construí la casa Lleó de Barcelona.

Al vessant oposat hi trobem el Teatre, considerat monument històric artístic de caràcter local des del 1980. Al llarg de la història ha passat per diverses reparacions i remodelacions; encara actualment, es troba en obres per a millorar-ne les instal·lacions i la seguretat.

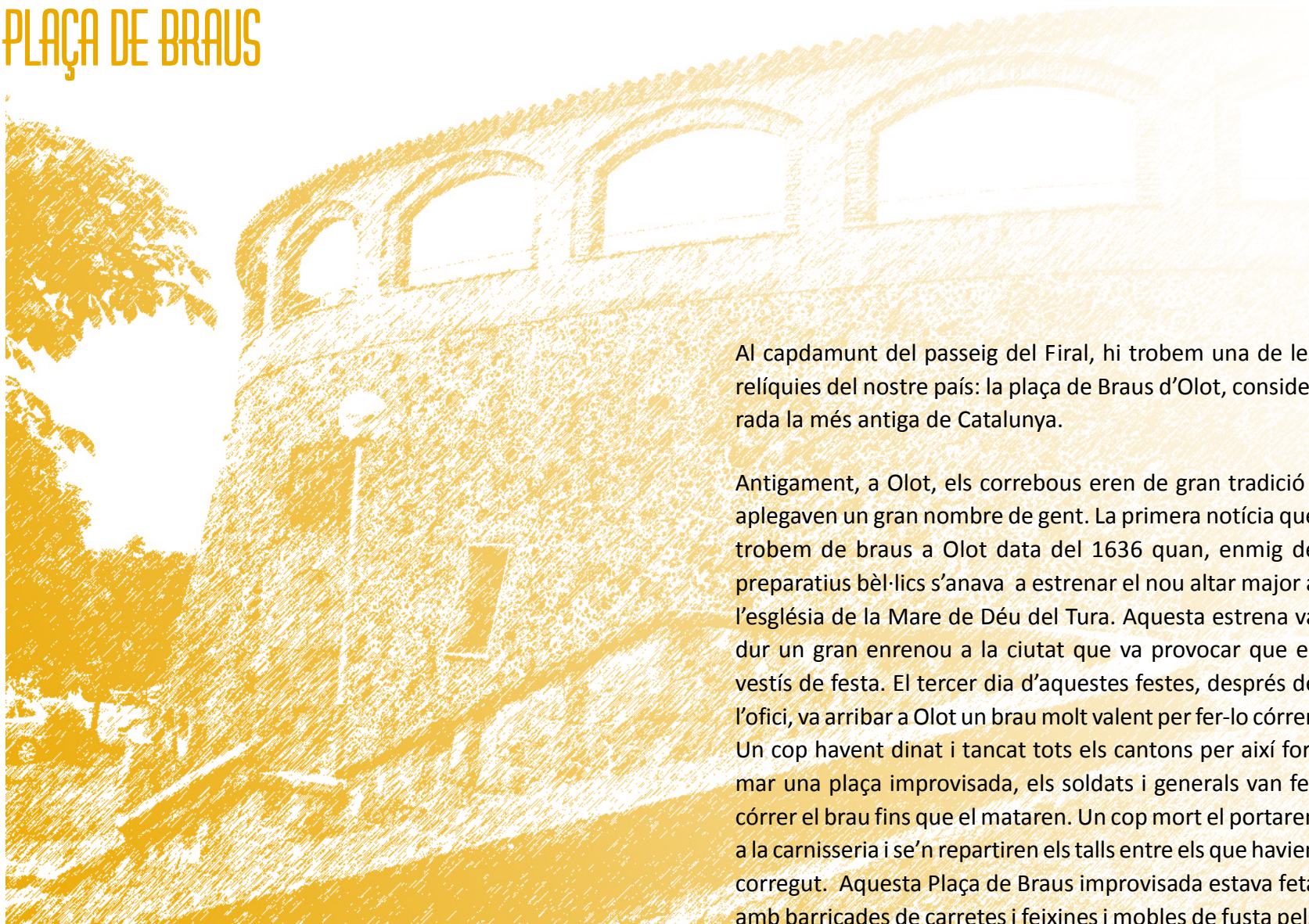
A l'est hi trobem un altre edifici modernista, la casa Gaietà Vila. Aquest també anomenat "El Drac", fou remodelat per Alfred Paluzie, veí d'Olot i en aquell moment arquitecte municipal. És un edifici de tres pisos amb uns baixos comercials on actualment s'hi troba una llibreria.

A la cara de ponent, hi trobem la Plaça de Braus, la més antiga de Catalunya. Aquesta fou construïda, també, per Alfred Paluzie.

Així doncs, aquesta arquitectura singular junt amb el passeig del Firal formen un punt històric i cultural d'interès de la ciutat.



## PLAÇA DE BRAUS



Al capdamunt del passeig del Firal, hi trobem una de les relíquies del nostre país: la plaça de Braus d'Olot, considerada la més antiga de Catalunya.

Antigament, a Olot, els correbous eren de gran tradició i aplegaven un gran nombre de gent. La primera notícia que trobem de braus a Olot data del 1636 quan, enmig de preparatius bèl·lics s'anava a estrenar el nou altar major a l'església de la Mare de Déu del Tura. Aquesta estrena va dur un gran enrenou a la ciutat que va provocar que es vestís de festa. El tercer dia d'aquestes festes, després de l'ofici, va arribar a Olot un brau molt valent per fer-lo córrer. Un cop havent dinat i tancat tots els cantons per així formar una plaça improvisada, els soldats i generals van fer córrer el brau fins que el mataren. Un cop mort el portaren a la carnisseria i se'n repartiren els talls entre els que havien corregut. Aquesta Plaça de Braus improvisada estava feta amb barricades de carretes i feixines i mobles de fusta pels





Imatge del correbou que es celebrà el 1896 al Puig del Roser.

cantons. Els espectadors estaven abarrotats en portes, terrats i finestres.

Anys més tard, el 1748 exactament, a Olot es celebrà l'estrena d'un temple nou dedicat a Santa Maria. En motiu d'aquesta gran festa que se celebrà, hi hagué una altra gran

cursa de braus. A qualsevol festa que se celebrava a Olot, sense donar importància als motius, sempre es feia un correbou a la Plaça de Braus improvisada situada a l'actual Plaça Major, Plaça Reial en aquell temps, i sempre després de festes religioses.

A partir del 27 d'Octubre de 1823, després de l'auxili dels Cent Mil fills de Sant Lluís, la corrida es traslladà al camp del Firal fins a arribar al Turín. Al llarg dels anys aquesta tradició taurina es va anar fent cada vegada més i més popular.

Per altra banda, en la toponímia urbana d'aquell temps sabem l'existència d'un Corredor dels Bous, però tot indica que no és possible que allà els fessin córrer com a espectacle, ja que era una via estreta al costat de la muralla que anava des del convent antic de Caputxins fins al migjorn de l'Hospici i portava cap al Corral dels Bous, un escorxador.

A causa d'aquesta afició als toros i bous, també en sortí una altra expressió en aquest mateix segle. Una persona passava per les cases a recollir el voluntariat dels veïns obrers durant tot l'any per així poder recaptar fons per les festes. Una activitat a que eren destinats aquests diners



11 - OLOT. Plassa de Toros y Puig del Roser



La Plaça de braus i el Puig del Roser a l'any 1915.



era el correbou, probablement una de les activitats més estimades pels olotins, i d'aquí sortí el nom gràfic i genèric d'"El Bou".

Durant els darrers anys de la primera meitat del s. XIX al Camp de Mart, lloc on els soldats feien l'exercici i on el vell convent de Caputxins fou incendiat el 1925 en defensa d'Olot, s'hi construí la primera Plaça de Braus en forma, amb graderies de fusta i amb pretensions reveladores de la gran afecció. El Camp de Mart és actualment la Plaça Clarà o Parc Vell.



**Diumenge de Rams al Turin. Imatge de principis de segle XX.**

Anys més tard, l'olotí Esteve Paluzie i Cantalozella, a causa de la gran afecció dels olotins per a les corrides de toros i la falta d'un espai on poder-les dur a terme, tingué la iniciativa de construir una Plaça de Braus, per mitjà d'accions, a Olot. Així doncs, el setembre del 1858 es reuniren els trenta-sis accionistes d'aquella nova Plaça per acordar les bases i normes que havien de regir a la societat i el dia 16 del mateix mes es signava l'escriptura la qual deia que els socis havien de disfrutar d'un seient i una entrada per totes les funcions que s'hi realitzessin i els guanys que s'efectuessin es destinarien a les festes del Tura, patrona de la ciutat, o a altres activitats relacionades amb la millora de la ciutat. Així doncs, el 24 de juliol de 1859 es feu el primer correbou dins la plaça a l'estil del país.

La plaça era una construcció sòlida, la graderia del públic estava feta de maons i la distància de barrera a barrera era d'aproximadament trenta-tres metres de diàmetre.

A l'escriptura notarial del setembre de 1858, els accionistes es comprometien a construir un mercat i la Plaça de Braus al Puig dels Masells, actual Puig del Roser, el qual havia de ser cedit pel propietari Francesc Vayreda i Busquets. En aquesta venda de terrenys hi havia algunes condicions les quals eren: reservar un lloc per si es reedificava la Capella del Roser, que mai cap espectacle pertorbés la processó del Roser que es feia anualment i que no es fessin mai Braus el mateix dia de la Nativitat per la Festa Major, ja que a la



tarda tenia lloc una processó. El solar afectat era un terra erm, incultivable, i tenia una extensió de 900 canes quadrades, és a dir, uns 2187 m<sup>2</sup>.

A primers de febrer del 1859 les obres de la plaça estaven aturades. Però el juliol del mateix any les obres de la Plaça-Mercat, com s'anomenava a aquell temps, s'estaven acabant i el primer espectacle s'oferia el dia 24 del mateix mes. Aquest dia quedà per inaugurada la Plaça de Braus, de construcció massissa i sòlida, amb graderies circulars d'obra cuita i un areny de 33m. de diàmetre. A cada festa major, des d'aleshores, hi havia la típica corrida de bous.

Les característiques d'aquesta plaça són semblants a les altres. Com a molts llocs, al voltant de la barrera hi queda un pas d'un parell de metres d'ample. La graderia està formada per sis rengles de seients massissos, sobre els quals s'hagué de muntar uns suports per poder-hi posar i treure taulons de fusta. Les primeres llotges, fetes d'obra, semblen ser del 1893. El mur exterior és de forma cilíndrica, amb força talús, i construït de pedra basàltica. En aquest hi ha tres portes: la del Sol, la de l'Ombra (juntament amb la del Sol utilitzades per als espectadors) i la de l'Arrastre. La cabuda de la plaça és d'aproximadament 3000 espectadors, però si s'atapeeix i si en el terraplè del cim hi ha molta gent dreta n'hi caben uns centenars més.

Durant la Guerra Carlista (1873-1875) l'obra de la graonada que s'havia fet el 1859 desaparegué i fou utilitzada per a fer-ne les espitlleres dels murs i les fortificacions de la vila. Un cop acabada la Guerra Carlista les festes majors s'emprengueren amb més desig que mai, sempre amb les Corregudes de Braus. Els correbous van anar deixant de tenir interès pels habitants, i en van anar guanyant els festivals taurins, que cada any pel setembre anaven guanyant qualitat i prestigi i es convidaven professionals per dur a terme l'espectacle.

L'any 1884 els empresaris de l'espectacle col·laboraren als auxilis que necessitava l'Hospital. Tres anys més tard, a Olot, anticipant-se a Barcelona, es dugué a terme una Cursa de Braus nocturna, il·luminant tota la Plaça amb electricitat.

La Plaça de Braus, però, també es trobava en una forta crisi ja que en contractar els espectacles, sortien més despeses que beneficis. Per aquest motiu es traspassà la Plaça de Braus a l'Ajuntament, el qual també li dolia veure la Plaça en crisi perquè portava molta gent durant els espectacles. El juliol de 1890, els accionistes proposaren a l'Ajuntament que els arrendés la Plaça de Braus, però no volgueren arrendar-la; per altra banda sí que volien que els fos plenament cedida a perpetuïtat i ells es comprometien a respectar els drets adquirits a l'entrada i seient dels accionistes. L'octubre del mateix any es formalitzà el contracte: l'Ajuntament d'Olot adquiria la Plaça de Braus



de la ciutat per quaranta pessetes per a cada accionista. Els accionistes, aleshores vuitanta-cinc, continuarien transferibles i no subjectes a cap amortització, i donant el dret a una entrada i seient, però ara no es podrien vendre sense l'aprovació de l'Ajuntament.

A la primera meitat del s. XX els braus s'entraven, la majoria de vegades, per una altra porta forana i de construcció recent en aquell temps. La graderia està dividida amb baranes de ferro en dues meitats iguals i comunicables. En aquell temps també es buidaren els locals del costat de l'Arrastre per a utilitzar-los com a infermeria i taquilla. Davant de la barrera s'hi feren uns burladors de fusta i damunt de les graderies s'augmentà molt el nombre de seients.

L'Ajuntament que hi havia el 1904 cregué que el manteniment d'aquesta plaça era una càrrega improductiva, ja que per poder dur a terme els dos únics espectacles que es feien anualment s'havia de construir una barrera nova. Tot i així, la barrera es construí i els accionistes també hi ajudaren, ja que cediren tots els cabals socials disponibles a l'Ajuntament a més de renunciar a l'entrada i al seient del segon espectacle d'aquell any i del següent i així l'Ajuntament podria vendre aquelles places. A causa d'aquest primer ajut per part dels accionistes cap a l'Ajuntament i la seva renúncia temporal al seient, cada vegada que l'Ajuntament necessitava ajudes econòmiques per

alguna obra de la Plaça de Braus, els accionistes hi ajudaven tant com podien.

Onze anys més tard, hi tornaren a haver problemes entre l'Ajuntament i els accionistes, ja que l'alcalde de la ciutat amenaçava els accionistes amb rescindir i anul·lar el contracte, cosa que no era certa ja que no el podia anul·lar perquè no n'hi havia, sinó que era una venda. La Comissió provincial i el Govern Civil cregueren que la qüestió s'havia de resoldre als Tribunals de Justícia. Els accionistes atorgaren una nova transigència.

Ja com a costum, el 1927 hi hagueren noves disputes. Tornava a fer falta una barrera nova i s'arribà a l'acord que l'Ajuntament pagaria dues tercers parts del cost total i els accionistes la part restant.





**A la pàgina anterior, imatge d'una cursa de braus als anys vint.**

**En aquesta pàgina, moment de l'espectacle humorístic que es celebrà el 9 de setembre de 1963 en motiu de les Festes de la ciutat.**



A part dels problemes econòmics entre l'Ajuntament i els accionistes, hi havia el problema dels terrenys: l'Ajuntament cedia una acció gratuïta a canvi d'arreglar l'escriptura dels terrenys amb els Vayreda, la qual es referia al dret de recuperació dels terrenys en el cas d'inexistència de l'associació. La solució d'aquest problema fou una subhasta oficial per l'explotació de la Plaça, adjudicant-la a l'"Empresa Taurina Gelart" de Figueres la qual faria pel seu compte obres i reparacions.

El 1939 hi hagué un nou conflicte entre l'Ajuntament i els accionistes. Aquest obligà als accionistes a pagar 100 pessetes per a possibles reparacions necessàries. Finalment el 1943 arribà la cinquena disputa, on cada accionista havia de pagar 100 pessetes per cada acció, o els prenen les seves localitats, per a un pressupost per a obres.

L'any 1984 l'Ajuntament d'Olot, com a alcalde Pere Macias, tenia projectes d'arranjament per la Plaça de Braus. Aquest





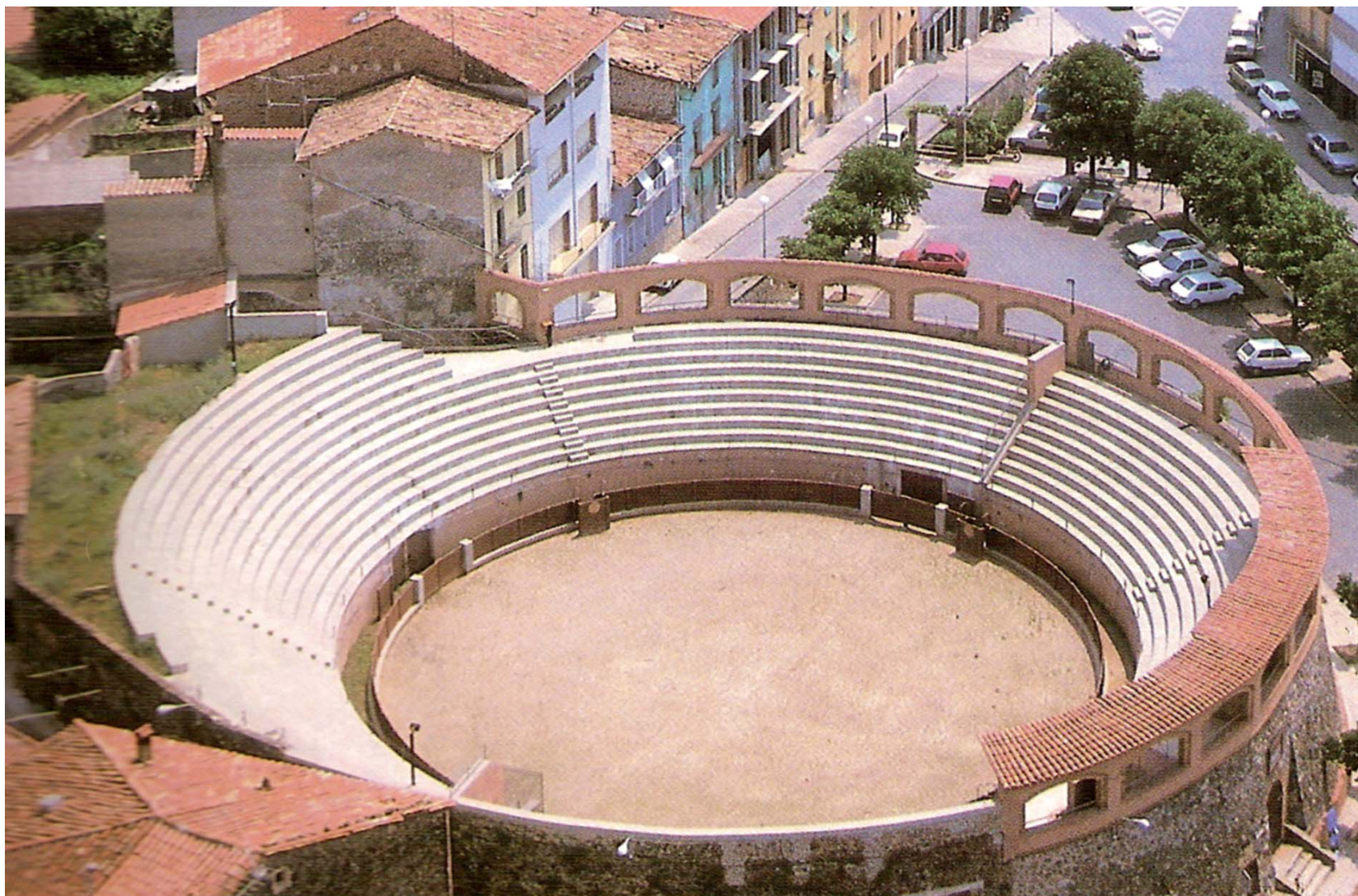
**Concurs de sardanes a la  
plaça de Braus als anys  
seixanta.**

projecte estava valorat en 12 milions de pessetes, que per l'Ajuntament eren com una despesa que fa a un patrimoni seu. Les obres consistien en dues fases. En una primera fase es faria la consolidació dels túnels de cara a arreglar-hi les esquerdes i la humitat, i així solucionar un problema de seguretat. També s'adequarien tots els serveis (l'infermeria es transformaria en una sala múltiple amb vestuaris i dutxes). També es tenia previst recobrir totes les grades amb un prefabricat, canviar tota la instal·lació

elèctrica de la plaça, fer-hi una barrera nova i fer-hi unes obres de pintura. Aquesta primera fase es realitzà, però pel que fa la segona fase es quedà en el projecte ja que s'havia d'estudiar en una cobertura de la plaça per així poder ser útil els dies de pluja.

Pel que fa als espectacles importants o diferents als habituals que s'han fet a la Plaça de Braus, trobem un espectacle que es dugué a terme el 1887, una Cursa de





Vista aèrea de la Plaça de Braus.



Braus nocturna, il·luminant tota la Plaça amb electricitat, com ja hem dit anteriorment. Després de moltes altres corrides ens trobem el 1903 un espectacle de braus a càrrec d'una "Cuadrilla de Niñas Toreras". El 1934 hi hagué una corrida de braus mixta, on tant corrien homes de la ciutat com torejadors professionals. Durant els anys de la Guerra Civil (1936-1939) no es dugué a terme cap espectacle de braus.

A més de la funcionalitat de la Plaça com a espai on torejar els braus, també se li han donat altres funcions. S'hi ha dut espectacles molt diversos, com per exemple el *mítting* olotí, el qual omplí la plaça de gom a gom ocupant-ne tots els seients possibles. Aquest tractava de les protestes contra l'anomenada "Ley de Candado". També s'hi celebrà el primer Concurs de Sardanistes el 1907, el qual encara es mantingué viu fins a finals del segle passat. Festes folklòriques i diversos concerts també han tingut com a escenari la Plaça de Braus d'Olot.





# TEATRE PRINCIPAL

## EL PRIMER TEATRE DE LA VILA D'OLOT

Segons les dades dels arxius històrics, el primer teatre olotí data del començament del segle XIX, però no tots els fons històrics afirmen el mateix. Com diuen alguns documents, el pretext pel teatre havia estat l'edificació de la torre-campanar de l'església del Tura que es començà a construir cap als últims anys del s. XVIII; per tant, hi ha moltes possibilitats que el primer teatre olotí datí de finals del s. XVIII.

Tot i que la vida del teatre fou i és una vida complicada, abans de l'existència d'aquest no hi havia una gran tradició ni costums de representacions a la ciutat. Tot i així, el teatre fou molt ben vist des de bon principi per la clerecia ja que els beneficis es destinaven a millores i obres per a l'església de la Mare de Déu del Tura.

Com diuen la majoria de documents que el teatre fou iniciat a principis del s. XIX, el seu emplaçament era en la mateixa planta de terreny del de l'actual, en els quals hi havia hagut la caserna i una escola, i és el que ara mateix ocupa el Teatre Principal i el Casino.

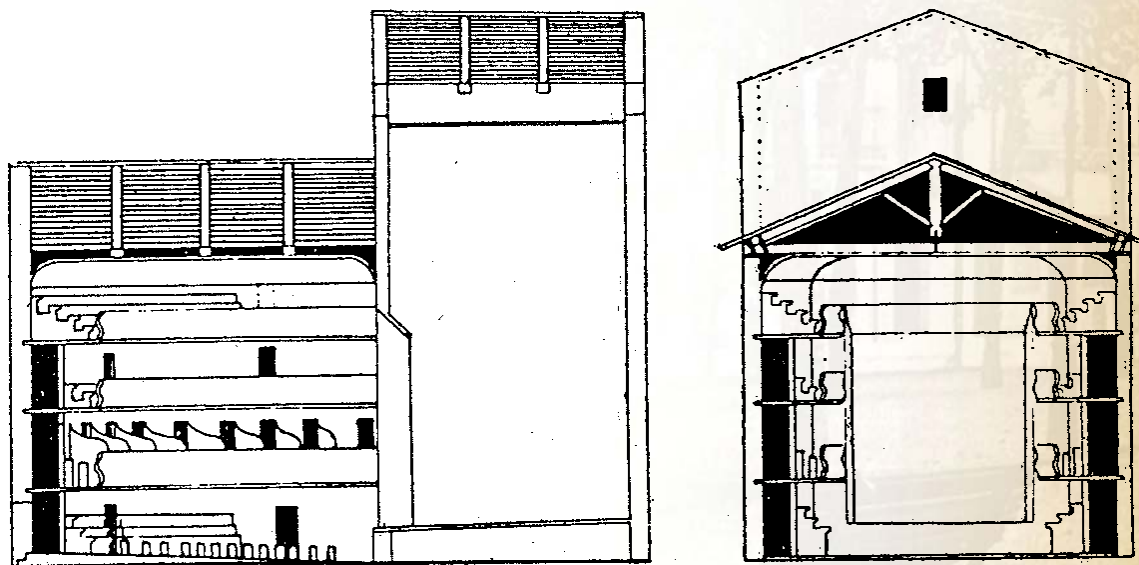
La construcció d'aquesta edificació, que possiblement era una gran sala per als espectadors amb un escenari arreglat en un dels extrems, i les representacions que s'hi efectuaven crearen un bon nombre d'aficionats a la vila. El setembre de 1840 aquests cedien a l'Hospital els beneficis aconseguits. A partir d'aquest moment es demanà a l'Ajuntament la construcció d'un nou teatre.



### UN NOU TEATRE PER A LA VILA

El 18 d'octubre de 1842 ja es pogué representar la primera comèdia en el nou teatre, la construcció del qual havia estat a càrrec de l'Ajuntament, mancant més diners per a continuar i acabar les obres, i considerant que el Comú es tenia adjudicades les rendes de l'Hospici, les quals eren per al sosteniment de les escoles en les despeses de les quals s'invertia ja a Olot molt més del que les rendes pressuposaven.

Aquest segon teatre tenia la forma de ferradura, creat a l'estil dels que hi havia a les ciutats europees, sobretot italianes, i semblant a la de l'actual, amb dos pisos de llotges i una galeria comuna a tot el tercer pis. Estava pintat i decorat, a més d'estar ben proveït de bona i abundant tramoia. Tot i així les obres continuaren fins al març del 1843.

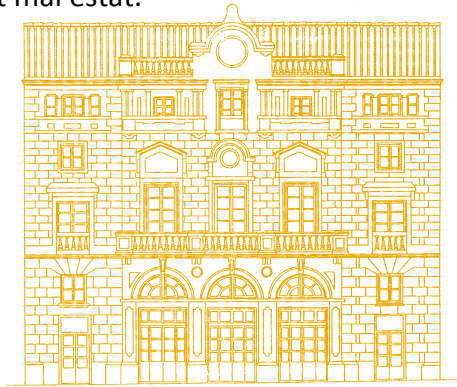


Projecte del segon teatre (1842) d'autor desconegut.



Anys més tard, el dia 2 de març de 1945, el jove advocat i aficionat a la música Francesc Xavier Estorc i Siqués, junt amb divuit companys seus, crearen la “Sociedad Filarmónica Olotense”. Aquesta associació cada vegada que actuava deixava els espectadors bocabadats amb els espectacles i concerts de música, cant i teatre. A causa del gran èxit de l’associació, el “Círculo Olotense” imposava unes certes obligacions a canvi de les quals el Comú li cedia els terrenys, per a l’erecció de l’edifici, que als cinquanta anys hagué de revertir a l’Ajuntament altra vegada.

Però la vida d’aquest segon teatre s’acabà amb l’incendi provocat pels carlins en el mateix teatre el dia 10 de març de 1874, formant part de l’última guerra carlina. Aquest incendi era casi impossible d’evitar ja que el Teatre municipal contenia una gran quantitat de fustes i combustibles. A més, l’incendi es desenvolupà i es propagà fins al local del “Círculo Olotense”, del qual en quedà cremat la meitat i la resta quedà en molt mal estat.



## DES DELS CARLINS A L'ACTUALITAT, OBJECTE DE REFORMA

La reconstrucció que s’hagué de fer, a partir del projecte de Martí Sureda i Deulovol, al nou teatre a causa de l’incendi durà molt de temps i per aquest mateix motiu no es pogué fer l’estrena fins el 3 d’agost de 1887, però en el moment de l’estrena encara faltava fer-hi la façana i el gran saló d’espera del pati principal; el qual no pogué construir-se i acabar-se fins a finals de segle. Aquest nou teatre municipal s’anomenà Teatre Principal. La primera representació que s’hi dugué a terme fou una obra en tres actes, dels poetes catalans Josep Martí i Folguera, Serafí Pitarra i Eduard Aulés i Garriga.

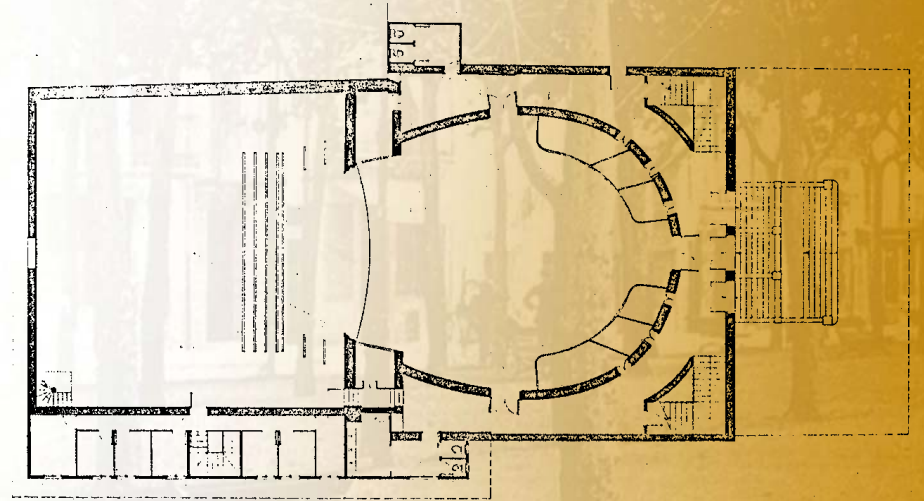
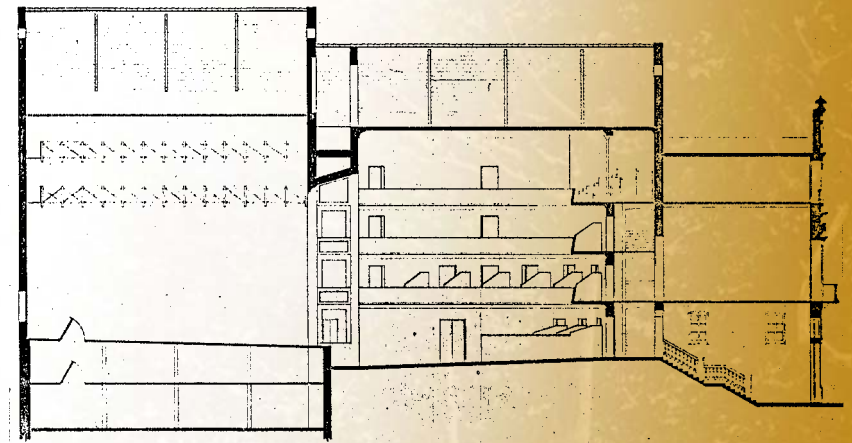
En el moment de la inauguració la sala d’espectacles tampoc estava arreglada. El dia 26 d’octubre del 1927 se celebrava al teatre un banquet en motiu de la visita del rei Alfons XIII a Olot; per aquest motiu la sala d’espectacles, que en aquell moment era blanca de l’enlluït de guix, es decorà i pintà amb bon gust.

Per altra banda, quan es féu la cessió del solar per a l’edificació del Casino, es pactà que s’establís una comunicació entre el Casino i el Teatre per si algú volia passar d’un edifici a l’altre en el moment de descans i les estones d’intermedi de les actuacions. Per això Sureda dissenyà i construí l’any 1842 aquest punt de comunicació. El pas fou tancat a mitjan segle XX.



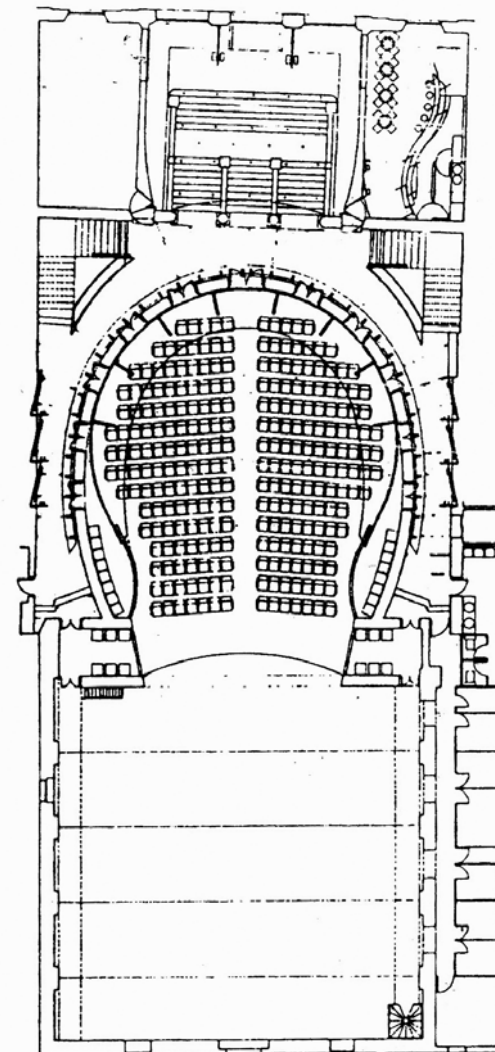
Les característiques d'aquest nou teatre eren espectaculars pels afeccionats, per aquest mateix motiu i a causa de les seves dimensions i la semblança amb els nous teatres europeus l'anomenaren el Coliseu. Aquest teatre era i és un gran edifici de dos cossos: un més baix per als vestíbuls, l'escala, els corredors i la sala d'espectacles; i l'altre més alt per l'escenari i les dependències dels actuant. També hi trobem, encara, peces de gran bellesa com la façana, l'escalinata principal i la gran sala d'espera i d'intermedis que es troba al primer pis. A cada costat de l'escalinata principal hi trobàvem el cafè i les habitacions del conserge. A l'alçada del pis principal, just acabada l'escalinata, hi trobem un corredor en forma de ferradura que es troba al costat de la sala d'espectacles. En aquest corredors hi ha diverses portes que donen a la sala. En altres temps havien donat a les llotgetes que s'hi trobaven.

La sala d'espectacles està formada per la platea, lloc on es troben les files de butaques i on anys endarrere es trobaven al voltant de les butaques unes llotges, les quals es tragueren el 1946; i els tres pisos. En el primer també s'hi trobaven unes llotges, que també s'eliminaren, encara que fou un any més tard, el 1947, deixant només la llotja central. A les galeries del segon i tercer pis s'hi trobaven llotges, butaques i seients de diverses categories. A l'alçada de la platea i al primer i el segon pis, al costat de l'escenari, s'hi troben encara actualment unes llotges prosèniques. La cabuda total a mitjan segle XX era d'uns 1002 a 1070 espectadors.



Plànols que corresponen  
a l'estudi fet per Martí Sureda.

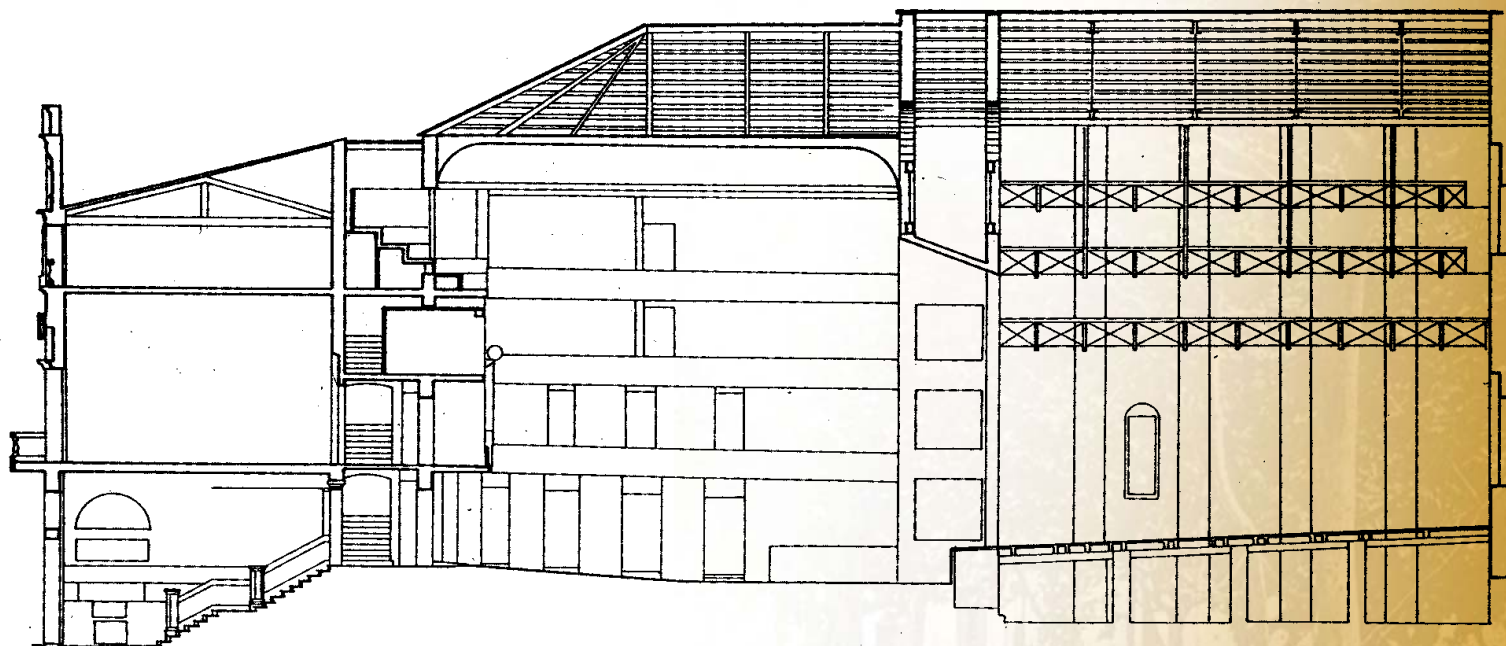




**A les fotografies les llotges del projecte de Sureda i la seva posterior desaparició.**

**El plànol correspon al projecte dels arquitectes Romans, Birulés i Cabré.**



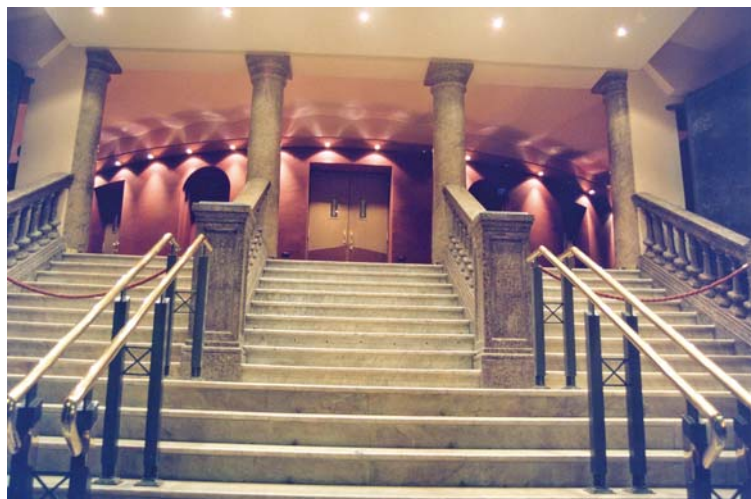


**Vista de la secció del projecte dels arquitectes Romans, Birulés i Cabré.**

Pel que fa l'escenari era i continua essent grandíols. Té diversos pisos sota l'entarimat, a més d'un espai suficientment gran, situat sobre l'escenari, per tenir-hi disposats i penjats tots els decorats necessaris per a una funció, i un altre sobre d'aquest on pintar i guardar decorats i tramoies.

A més d'aquest projecte de Sureda el 1889, s'han fet altres arranjaments a l'interior els quals són: el de Pujol, Cordoní i Toronell el 1902, que posaren a la façana, com a peces

decoratives, l'escut de la vila, a la part més alta; un medalló amb el bust en relleu (damunt l'obertura central del balcó) de l'autor dramàtic castellà Pedro Calderón de la Barca, i a la part baixa, entre les tres obertures de les portes centrals, els medallons amb els bustos de Serafí Pitarrà, autor de la coneguda obra *L'apotecari d'Olot* (1871) i el compositor i director d'orquestra Tomás Bretón Hernández, obres de l'escultor Rossend Aubert i Cros; el de Fàbrega i Ayats el 1948; el de Mora el 1957 que finalment no es realitzà; el del 1962 d'Aubert; a més de diverses obres d'adaptació



**El Teatre Principal en l'actualitat.**



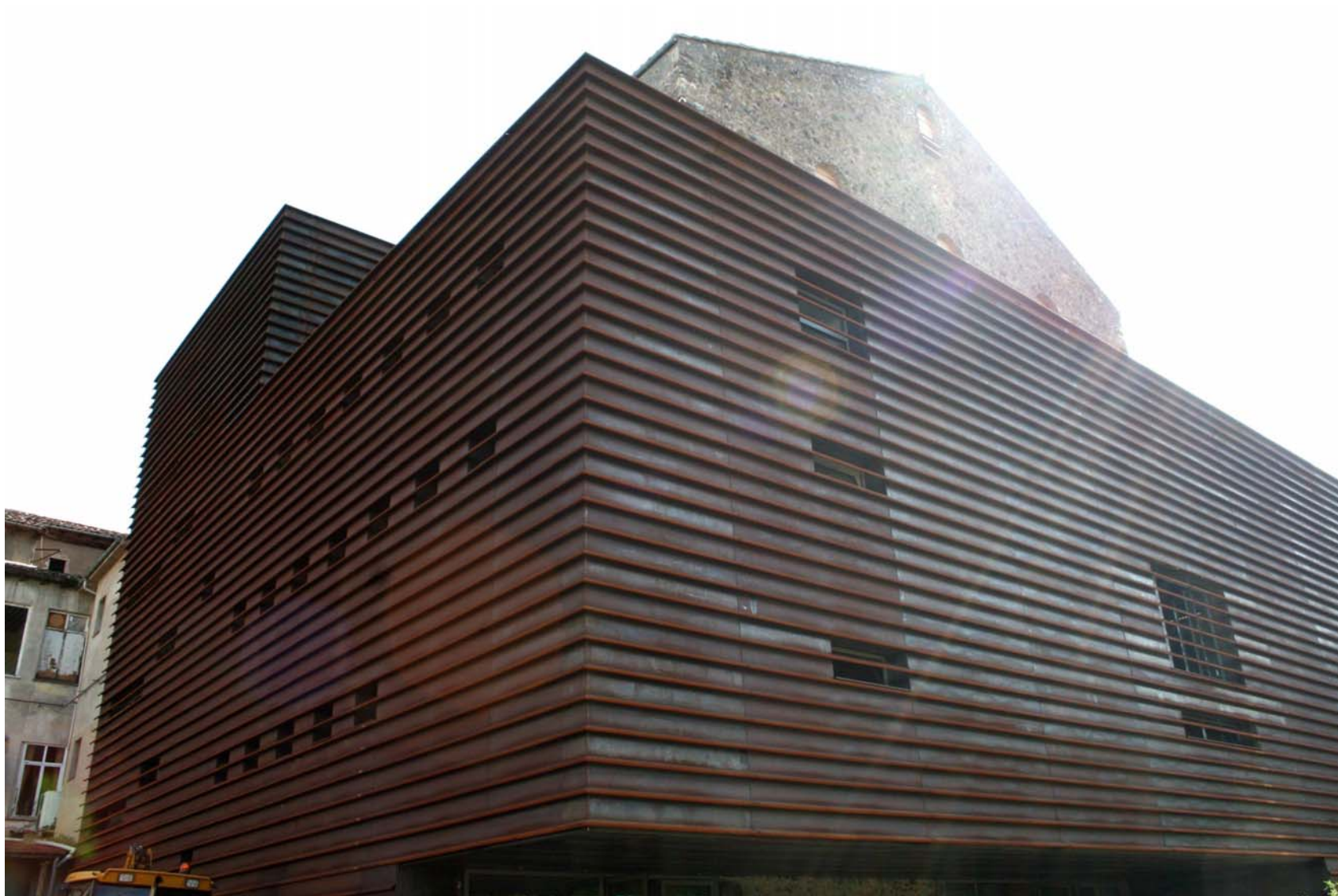


Façana del Principal amb accés al passeig d'en Blay.

tècnica i d'instal·lació elèctrica i anti-foc dutes a terme entre el 1979 i el 1984. A partir del projecte d'Aubert, concretament l'any 1980, fou quan el Teatre Principal va ser declarat monument històric-artístic de caràcter local. L'any 1984 s'aprova el projecte d'arranjament i ampliació de l'habitatge dels conserges fet per Daniel Mallarach. L'abril del 1986 l'Ajuntament organitzà un concurs d'idees per a la reforma de la decoració, el qual guanyà el projecte presentat per Cabré-Romans-Birulés que anomenaren *Preludi*. Aquests treballaven amb l'objectiu de recuperar el caràcter propi que podia haver tingut en un altre moment el teatre mitjançant un tractament decoratiu en base a les tècniques actuals. Un any més tard s'inicien les obres de restauració de la façana. Anys després es van inaugurar noves obres de remodelatge (1992).

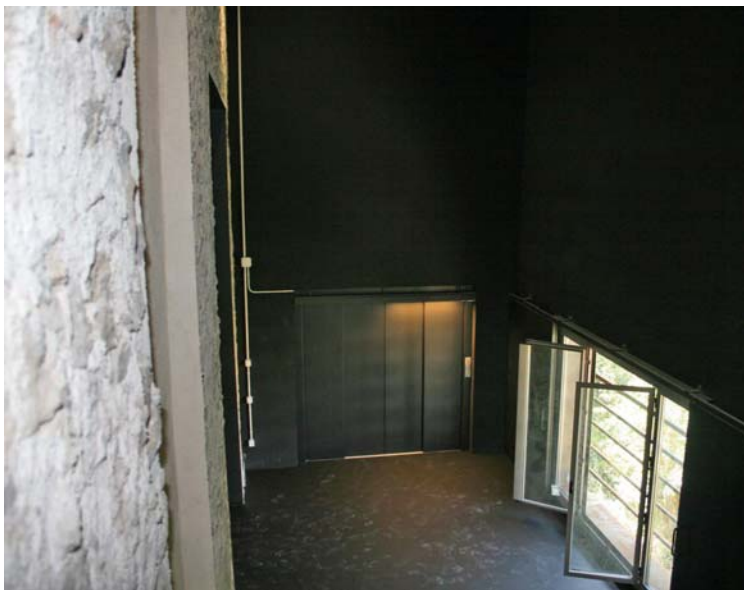
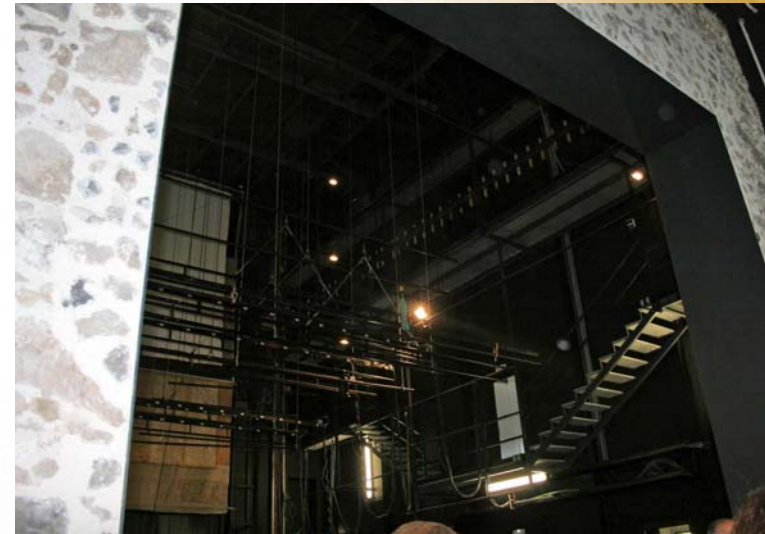
Tot i així, les inversions no s'acaben ja que és del tot necessari garantir la seguretat dels espectadors i els actors. Per aquest motiu s'estan posant al dia, des de l'acabament del segle XX i fins aleshores, les instal·lacions i s'està deixant l'edifici en bones condicions. S'han destinat molts diners a la teulada, les escales per a la sortida d'emergència, sales noves i l'accés per la part posterior de l'edifici cap a l'escenari. Un cop acabades les obres de la primera fase del projecte de Manel Bosch i Montse Nogués, que constaven en la reparació de la teulada, es dugué a terme un concurs per a posar-hi un nou penell; els guanyadors del qual foren Xevi Prat i Rosa Morell amb el penell titulat *1lot*.





**En aquesta pàgina i en les dues següents, imatges que ofereixen l'edifici un cop acabades les obres de la segona fase del projecte de Bosch, Nogués i Sánchez.**





Les últimes remodelacions que es varen dur a terme al teatre s'inauguraren el 2 de setembre d'enguany. Aquestes formaven part del projecte dels arquitectes Bosch, Nogués i Sánchez; dividit en tres fases de les quals se n'han dut a terme dues. Les obres d'aquesta segona fase, valorades en 3 milions d'euros, subministrats –la major part– per l'Estat i la Generalitat, han consistit en millorar totes les instal·lacions de l'edifici per tal de adequar-lo segons la normativa. Se n'ha remodelat la façana posterior, s'hi ha construït un muntacàrregues, un nou accés a la sala la Carbonera i s'han ampliat els camerinos, serveis i instal·lacions de les quals en fan ús tant els artistes com els treballadors del mateix edifici. També s'han augmentat els espais d'emmagatzematge i s'ha donat un nou ús a les escales d'emergència,

les quals ara també tindran la funció d'accés a platea per part del públic. Segons els mateixos arquitectes, la part més complicada del projecte va ser adaptar i unificar els diferents desnivells a les noves remodelacions.

Ara només queda per adequar la sala d'assaigs del tercer pis. Aquest procés està valorat en 300 mil euros, dels quals se n'espera el subministrament del Ministeri de l'Habitatge.





## CRISI DEL TEATRE

Com en qualsevol cosa, el teatre té unes etapes més bones i altres més dolentes, per aquest motiu quan entrà en crisi i la nova empresa del cinema agafà el relleu, el Teatre hagué de plantejar-se la possibilitat d'adaptació a un altre tipus d'espectacle. Com que a l'any 1907 a la ciutat no hi havia cap local on es pogués fer cinema els empresaris vinculats en aquesta nova indústria demanaren a l'Ajuntament que els cedís el teatre per a dur-hi a terme representacions. Però no fou fins el 1912 que el teatre deixà de ser purament un teatre, i durant tots els dies festius s'hi feia cinema, tot i que es respectaven les temporades altes i tradicionals de teatre, sobretot les d'estiu. A partir del dia 1 de gener de 1918 l'Ajuntament cedí el teatre a empresaris particulars ja que el cinema resultava més rendible.

Així doncs, el Teatre ha estat l'escenari de moltes actuacions com el Jocs Florals d'Olot, assemblees tècniques, diversos mítings, conferències, banquets extraordinaris, balls, concerts musicals, vetllades... El banquet més recordat pels olotins fou el que es dugué a terme l'octubre del 1927 amb motiu de la visita del rei Alfons XIII.

**Cartells de teatre i cinema dels anys vint (s. XX).**

**A les fotografies grups de teatre amateur d'Olot que actuaren al Principal als anys quaranta (s. XX).**



# CASA SOLÀ-MORALES

La casa Solà-Morales és un dels edificis més emblemàtics de la ciutat a causa de la seva gran història i l'aspecte senyorial que té, representat sobretot de cara als ciutadans per la seva bella façana. Aquesta casa es troba a la mateixa alçada del Firal que l'escultura de Blay titulada *La Lectura*, però es troba al costat oposat del passeig.

És patrimoni de la nissaga dels Solà, una família amb uns grans avantpassats dedicats a la ciència, la milícia, la política, la investigació... i que des de fa anys es troben a La Garrotxa, algunes fons confirmen que s'estaven a Batet de la Serra l'any 1398, on encara hi tenen una casa. La casa del passeig d'en Blay, però, no fou construïda fins el 1781 quan Francesc de Solà i Fluvià (tenia el títol de Ciutadà Honrat de Barcelona), de Batet, i la seva esposa Ignàsia Julià i de Miró, de Camprodon; compraren dos solars edificats, on actualment es troba la casa.





**Façana principal de la casa Solà-Morales on podem admirar les figures femenines, escultures d'Eusebi Arnau.**



Inicialment, i encara actualment, l'estructura funcional de la casa s'inspira en la de les cases de pagès. Als baixos hi havia les corts, el celler... A les golfes hi trobem el graner. A començaments del segle XX s'hi dugué a terme una ampliació. La seva façana té un gran renom, encara que al seu interior s'ha conservat també l'espectacular decoració des d'aquella època tan barroca.

La façana és un punt embellidor del Firal, ja que l'ennobleix. La reforma de l'edifici la va dur a terme l'arquitecte Domènec i Montaner, motiu pel qual la casa Solà-Morales recorda a la casa Lleó Morera del passeig de Gràcia de Barcelona feta pel mateix arquitecte. Aquest conservà els balcons del primer i segon pis de la casa barroca, repetint-los a la façana ampliada i projectà de nou la balconada dels baixos i entresòl, la tribuna i la lògia de l'àtic. Pels vianants, el que els crida més atenció de la façana són les escultures dels balcons, dues figures femenines d'una elegància extraordinària, que foren esculpides per Eusebi Arnau. Els esgrafiats, autor dels quals fou Francesc Brilli i Bernascons, varen ser reproduïts dels antics barrocs. La façana està adornada amb motius vegetals. Tan pel que fa als esgrafiats com la llotja, fan que aquesta façana modernista tingui un cert model de transició cap al Noucentisme naixent.

L'entrada principal era, i encara ara continua essent, apta pels carruatges. Una de les idees no executades de



**Detall de la tribuna i esgrafiat de la façana.**

l'arquitecte per la reforma era de construir-hi una escala que accedís directament al pis principal, tot i que impedia el pas rodat i d'animals cap a les corts.

A l'interior hi trobem els salons i els dormitoris de dimensions considerables on la decoració, conservada esplèndidament, hi ressalta amb uns colors vivíssims. El saló principal, igual que totes les habitacions de la planta noble, fou decorat per Miralles al principi del segle XIX amb motiu del casament de Josep Solà-Morales.



## EL CARLISME

Ignasi de Solà i Julià, fill del primer matrimoni que residí en la casa del passeig de la ciutat, es casà amb Josefa de Burgués; des de llavors fou cunyat del general O'Donnel. Ignasi fou un militar destacat que lluità en diverses guerres, com per exemple la de la Independència, la de la Guerra Gran,...; que feren molt mal a les grans famílies rurals. Aquestes guerres foren el motiu que aquestes famílies s'aferressin als carlins ja que defensaven el conservadorisme.



Interior de la casa modernista.

La filla de Xavier de Solà i Julià, germà d'Ignasi i també un gran militar, Juliana, es casà amb el notari olotí Jacint de Morales i Bonafont. L'únic fill de la parella, Josep de Solà-Morales, anteposà el cognom matern al patern. A partir d'aquest moment es conservà el nom com a Solà-Morales. Aquest, també militar, forma part del seguici d'Alfons Carles de Borbó i vicepresident de la Diputació Carlina de Catalunya; per aquest motiu Olot associa la casa Solà-Morales amb els carlins.

El general Savalls quan anava a la vila s'allotjava a la casa. La cambra principal, que fou decorada per Rafael Diví provinent d'una nissaga de notables pintors i escultors de la vila, rebé el nom de "cambra del bisbe o del general" a causa d'aquest fet. El balcó principal de la casa que dóna al Firal, fou, durant l'ocupació carlina del 1874-1875, l'escenari des del qual es llegiren el Furs de Catalunya i on el general Rafael Tristany hi féu una brillant allocució.

## EL MODERNISME

Josep de Solà-Morales tingué sis fills, però el patrimoni l'heretà Joaquim. Aquest fou prou singular al seu temps, viatger i amb una certa afició pictòrica. S'interessà pel moviment modernista i fou qui encarregà la reforma de l'edifici, sobretot de la façana, a l'arquitecte Lluís Domènech i Montaner. La reforma es dugué a terme entre el 1913 i el 1916.

També es feren reparacions a l'interior de la casa. Una de les quals fou la de la galeria posterior que dóna al jardí de la casa, la qual es portà a terme el 1905 i fou obra d'Alfred Paluzie. Aquesta galeria vidrada dóna al jardí de reminiscències vuitcentistes i novel·lesques. Els vitralls procedeixen de la casa Granell de Barcelona. Al fons d'aquesta galeria s'hi troba l'oratori consagrat a Santa Faustina, les relíquies de la qual foren col·locades en una urna al peu de l'altar junt amb l'ampolleta que contenia la sang de la màrtir. Les restes varen ser portades des de Roma per Xavier, un jesuïta oncle d'Ignàcia de Julià.

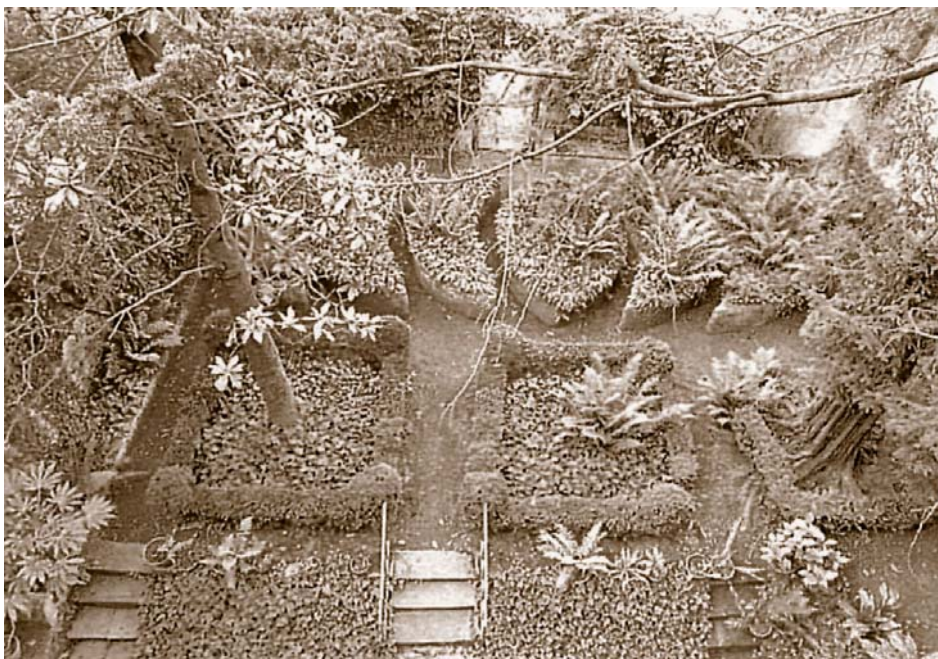
Durant la guerra civil (1936-1939) la planta noble de la casa fou utilitzada per a guardar-hi refugiats. S'emblanquinaren les parets de la casa per tal que no es fessin malbé les pintures, i aquesta capa les protegí perfectament. Els mobles antics foren deslliurats de la destrucció gràcies al Dr. Danés i Torras que els portà al seu museu instal·lat a l'església de Sant Esteve. La biblioteca tampoc patí destrosses ja que al segon pis s'hi instal·laren els tallers i oficines de la Junta de Museus. Tan sols en patiren la fúria destructiva les relíquies de Santa Faustina que van ser cremades al Firal el desembre del 1936. Avui en dia, dins l'oratori s'hi conserva una figura de la santa, l'última obra de l'escultor Josep Clarà.





**Vista aèria del Firal, que ens permet admirar el dibuix de la teulada de la casa Solà-Morales.**





**Jardins de la part posterior de la casa, on es troba la capella dedicada a Santa Faustina.**



**Detalls de la façana principal.**



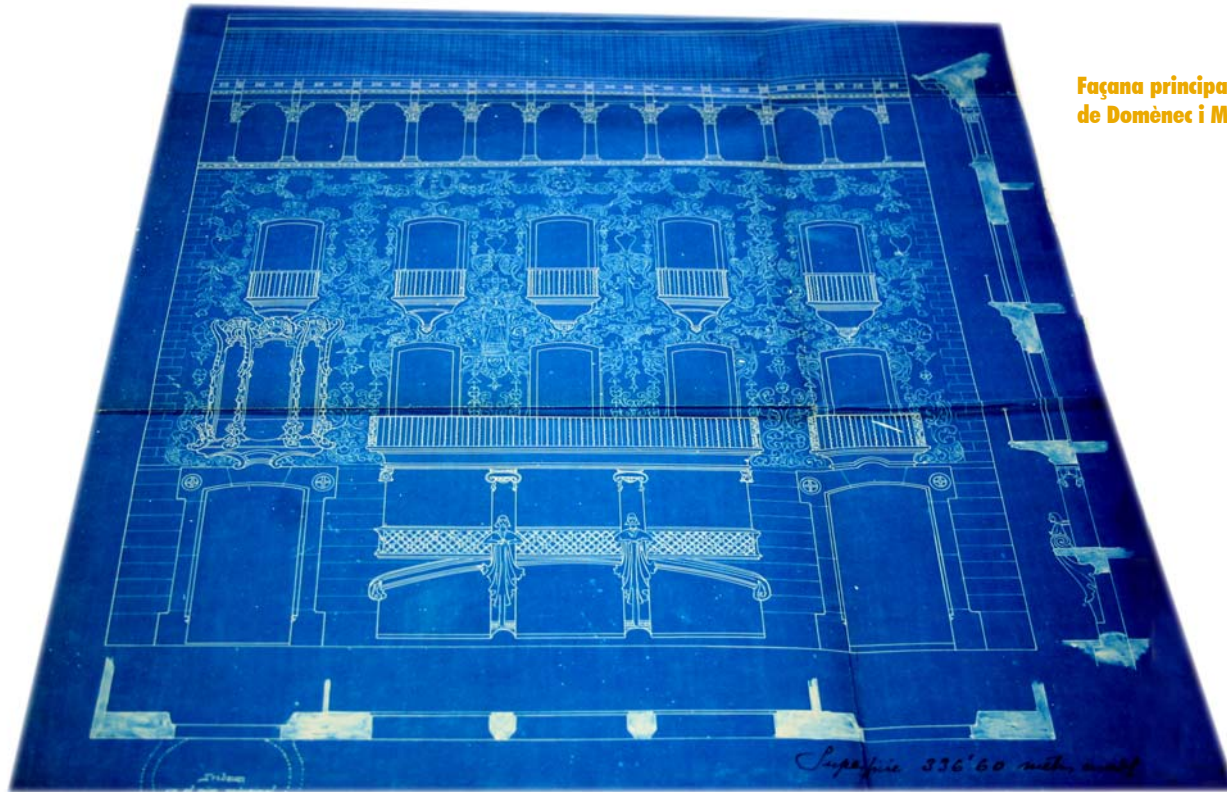
**Detall d'una vidriera amb motius florals, típic del modernisme català.**



## LA NISSAGA DELS SOLÀ-MORALES ALS NOSTRES TEMPS

La nissaga ha seguit amb gran projecció fins als nostres dies. Josep M. de Solà-Morales i de Rosselló (Olot, 1905-1996), advocat i enginyer agrícola, fou un home que sabé aprofundir en el camp de la història local i en el de la genealogia i l'heràldica, especialitat en què obtingué un merescut prestigi.

Alguns dels seus descendents, i actuals hereus, es veuen obligats per les seves activitats laborals a viure a la gran capital, i per això només utilitzen la casa com una segona residència.; encara que d'altres en són residents. Un dels hereus, Manuel de Solà-Morales, formà part del jurat del concurs de projectes de remodelació del passeig d'en Blay que es dugué a terme l'any 2003.



**Façana principal, dibuix original de Domènec i Montaner**

# CASA GAIETÀ VILA



En un extrem del Firal, un punt estratègic pel que fa al comerç, trobem un altre dels edificis més emblemàtics de la ciutat: la casa Gaietà Vila.

Aquesta casa, considerada modernista, era propietat de Gaietà Vila. Aquest, després d'adquirir-la, encarregà a l'any 1905 a l'arquitecte municipal d'aleshores un projecte de reformació utilitzant la tècnica modernista. Així doncs, Alfred Paluzie i Lucena fou l'encarregat de projectar la nova estructura i les façanes.

És un edifici d'habitatges amb uns baixos comercials de planta baixa i tres pisos. Com que es troba en el punt de pas entre el passeig del Firal i l'església de Sant Esteve, l'edifici està format per tres façanes. Aquestes façanes, exuberants i coloristes, són plenament modernistes. Cadascuna d'elles, de composició simètrica, és diferent de les altres i també diferent a cada pis. En elles hi destaquen





**Terrassa del Cafè Novedades, als anys trenta.**





les formes de les obertures, especialment les del tercer pis, que a les façanes del passeig i de l'església s'uneixen tot formant una galeria, formada per tres finestres autèntiques i dues de cegues.

L'ampit del terrat també hi destaca. És de perfil retallat amb formes d'arc de ferradura invertit i fantàstics elements de remat. El joc de la tribuna i els balcons de perfil corbat de la façana que dona a l'església també tenen el mateix perfil.





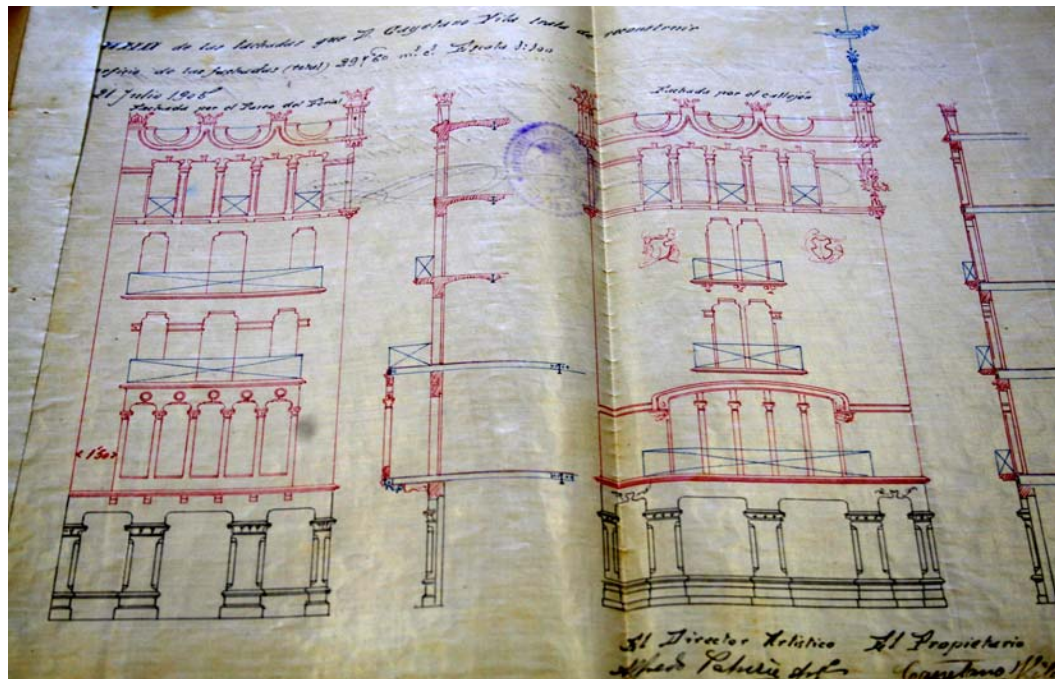
Pel que fa als elements decoratius, a l'edifici hi destaquen les baranes de ferro forjat, els relleus amb motius florals, de dragons –motiu pel qual també és anomenat *El drac*- i d'altres, els elements ceràmics i de pedra artificial i el tractament cromàtic. Els colors de la façana, que encara la fan més particular, són uns colors vius: vermells, verds, blancs...

Tal com he dit anteriorment, l'edifici té uns baixos comercials. Dos anys més tard de la remodelació de l'edifici

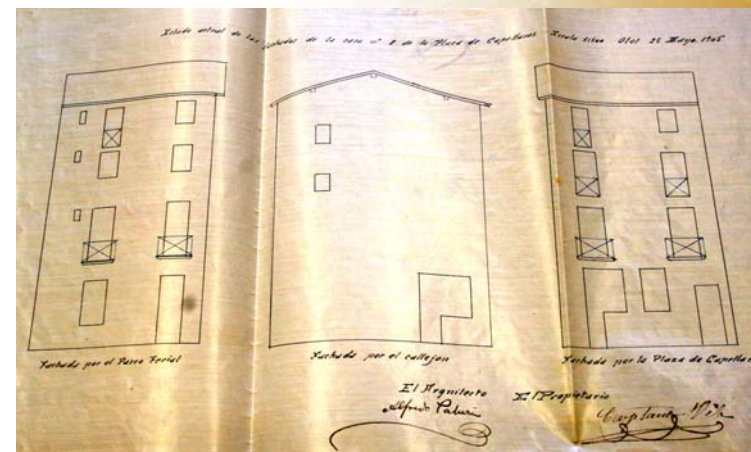
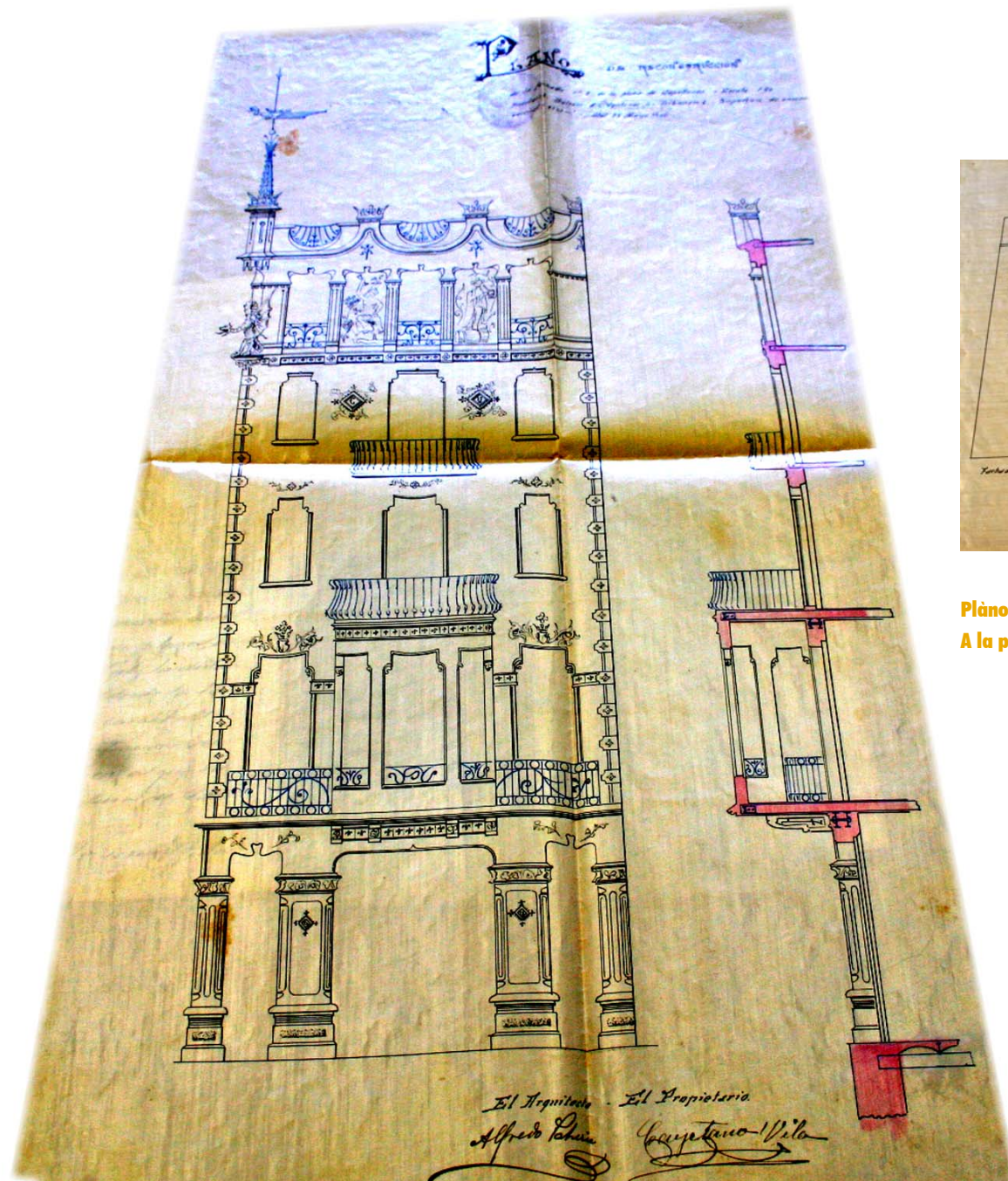




s'instal·là als baixos el *Café Novedades*. El cafè anava a càrrec de Baldiri Aulina i Pinadella, i després del seu fill Ramon Aulina Surroca. L'establiment comptava amb una terrassa al Firal, separada del passeig per un carrer. Al cap d'uns anys, la família Aulina es traspassà el negoci a Puigoriol el qual canvià el nom del cafè pel d'Snack Bar. Aquest va restar obert fins al 1973. Des de llavors i fins als nostres temps en els baixos de l'edifici hi podem trobar la *Llibreria Drac*, nom degut als esgrafiats de la façana.







Plànols originals de l'arquitecte Alfred Paluzie.  
 A la pàgina anterior, detalls de la façana.



# CRONOLOGIA

- 1545 18 de juliol. Antoni Mas cedeix els seus terrenys de La Rulla als Còsols i Consell de la vila d'Olot. La Rulla comença a anomenar-se Firal.
- 1576 26 de febrer. La Universitat d'Olot és totalment la propietària dels terrenys del Firal.
- 1636 Primer correbou a Olot. Es féu en una plaça improvisada, a la Plaça Reial (actual Plaça Major) per celebrar un motiu religiós.
- 1781 Construcció de la casa Solà-Morales al passeig d'en Blay. Els promotors del projecte foren Francesc de Solà i Fluvià i Ignàsia Julià de Miró.
- s. XIX A començament de segle es construeix el primer teatre olotí.
- s. XIX Durant la primera meitat de segle s'urbanitza el Firal.
- 1823 27 d'octubre. Les corrides es traslladen de la Plaça Reial al Firal i al Turín.
- 1825 Primera Plaça de Braus al Camp de Mart (actual Plaça Clarà).
- 1842 Mitjan juliol. Projecte de millora del Firal dissenyat per Josep Massanés.
- 18 d'octubre. Primera representació al segon teatre de la vila.
- 1843 Durant el mes de març s'acaben les obres del segon teatre.
- 1845 2 de març. Creació de la "*Sociedad Filarmónica Olotense*".
- 1848 Comencen les obres del Firal.
- 1856 Es rebaixa el terra del Firal fins al nivell actual.
- 1858 Setembre. Reunió dels 36 accionistes de la nova Plaça de Braus.
- 1859 24 de juliol. Inauguració de la nova Plaça de Braus al Turín. Primera corrida de bous a l'estil d'Espanya.
- 1874 10 de març. Incendi al segon teatre provocat pels carlins en la seva darrera guerra.
- 1874/ Guerra carlista. Durant la guerra el general Savalls s'instal·lava a la casa
- 1875 Solà-Morales. Rafael Tristany va llegir un pregó des del balcó de la casa.
- 1878 Es talen els dos rengles d'arbres del Firal.
- 1887 3 d'agost. Construcció del nou, i tercer, teatre. En el moment de la inauguració faltava fer la façana i el gran saló d'espera del pati principal.
- Primera cursa de braus nocturna.
- 1890 Octubre. Venda de la plaça a l'Ajuntament.
- 1891 Nova plantació de 4 rengles d'arbres al Firal.
- 1905 Encàrrec i final de les obres de reformació de la casa Gaietà Vila per part de l'arquitecte municipal Alfred Paluzie i Lucena.
- 1907 S'atorga a Olot el títol de ciutat.
- Inauguració del Cafè Novedades als baixos comercials de l'edifici Gaietà Vila.
- 1912 Al Teatre Principal es projecta cinema per treure'n rendiment.
- 1913/ Reforma de la casa Solà-Morales feta per l'arquitecte Domènec i Montaner
- 1916 per encàrrec de Joaquim de Solà-Morales.
- 1918 1 de gener. L'Ajuntament d'Olot cedeix el Teatre a empresaris particulars del món del cinema.
- s. XX Dècada dels anys 20. Eixamplament del Firal. Aparició del passeig Bisbe Guillemet.
- 1927 26 d'octubre. Visita del rei Alfons XIII a Olot.
- 1931 Subhasta oficial per a l'explotació de la Plaça de Braus. S'adjudica a "Empresa Taurina Gelart" de Figueres.
- 1936/ Guerra Civil Espanyola.
- 1939 Se suspenen tots els espectacles de braus.
- 1973 Inauguració de la llibreria Drac als baixos comercials de l'edifici Gaietà Vila.
- 1980 Declaració del Teatre Principal com a monument històric artístic de caràcter local.
- 1984 L'Ajuntament posa en funcionament unes obres d'arranjament de la Plaça de Braus que consten de dues parts: la primera realitzada i la segona inexistent a hores d'ara.
- 1992 5 de setembre. Inauguració de les obres de remodelació del Teatre Principal. Projecte de Romans, Birulés i Cabré.
- s. XX A finals de segle i fins l'actualitat, obres de millora de les instal·lacions i la seguretat del Teatre Principal.
- 2003 1 d'octubre. Lluís Sacrest, alcalde d'Olot, anuncia que RCR Aranda Pigem Vilalta, arquitectes olotins i veïns, aleshores, del Firal, guanyen el concurs d'idees convocat per l'Ajuntament d'Olot per a la millora i remodelació urbanística del passeig d'en Blay.
- 2007 A finals d'any, s'inicien les obres de rehabilitació del Firal d'Olot.
- 2009 2 de setembre. Inauguració de les obres de remodelació del Teatre Principal. Segona fase del projecte dels arquitectes Bosch, Nogués i Sánchez.





# EL FIRAL. REMODELACIÓ



# PROJECE RCR

El Firal d'Olot és un punt important a la ciutat. Per aquest mateix motiu, l'Ajuntament dugué a terme un concurs de projectes de la remodelació urbanística del passeig, tenint en compte en tot moment el paper que ha tingut i té aquest espai en el funcionament de la ciutat. Aquest concurs es realitzà l'any 2003 i el jurat estava format per regidors i alguns arquitectes de renom, com Joaquim Español i Manuel de Solà-Morales. L'objectiu del concurs era d'aconseguir que el Firal no continués essent només un punt central de l'activitat ciutadana en diversos moments

al llarg de l'any, sinó que incrementés la seva funció d'una manera més intensa.

Al concurs s'hi presentaren una vintena d'equips i de totes les propostes se'n seleccionaren quatre. Dins d'aquestes propostes en sortí la finalista i guanyadora. Aquesta, una de les més atrevides presentades al concurs, fou creada per l'equip d'arquitectes RCR Aranda-Pigem-Vilalta. Els arquitectes crearen el projecte pensant donar una característica singular al passeig més cèntric de la ciutat.





## EL PROJECTE

El projecte de remodelació urbanística, a més del passeig d'en Blay, també implica el passeig Bisbe Guillamet i el Puig del Roser.

Els arquitectes plantegen per al passeig una mostra característica de la ciutat. Pretenen recuperar l'espai del vianant que havia estat sempre. Per aquest mateix motiu en el projecte hi desapareixen totes les traces (voreres, carrers, aparcaments...) que han anat sorgit al llarg dels anys per donar resposta als requeriments del cotxe. Amb això volen donar a l'espai la seva topografia original, el seu propi caràcter, la seva continuïtat i globalitat, i les seves característiques.

A més a més, hi ha la relació amb el paisatge volcànic que envolta la ciutat. Per aquest motiu es vol donar en el Firal una simulació de la continuació del volcà Montsacopa, que es troba just sobre el centre de la ciutat. Així doncs es col·locaran una successió de terrasses en gradació que donaran la imatge d'una catifa de lava, amb un paviment de tonalitats vermelloses i negres diferents que recordaran a aquesta.

A fi d'aconseguir un espai propi de la ciutat, els materials i elements que configuren la proposta són els més pròxims. S'utilitza el basalt com a únic material per la superfície horitzontal. Aquest material serà utilitzat amb diferents tipus d'acabat, amb més o menys rugositat segons la zona on ens trobem. Pel que fa els diferents elements -com sortides d'aparcament, llumeneres, bancs...- el material que s'utilitzarà serà l'acer.

Pel que fa a la vegetació, al Firal s'hi mantindrà el seu caràcter d'espai saló amb fileres ordenades de plàtans que s'intenten fusionar mitjançant la continuïtat del paviment i la vegetació amb l'espai del Firalet. Aquest es configura com un espai més autòcton; per aquest motiu s'hi podrà trobar la trilogia característica de la zona volcànica formada per l'alzina, el roure i l'auró.

Tot i aquesta diferència amb els dos espais, els arquitectes volen donar una continuïtat espacial entre els dos passejos.

Amb aquest nou projecte els arquitectes volen fer del passeig un espai que es converteixi en el cor de la ciutat,



que torni a recuperar el caràcter de lloc de referència de la ciutat. Així doncs han creat un passeig que pugui donar resposta a totes les activitats que s'hi porten a terme.

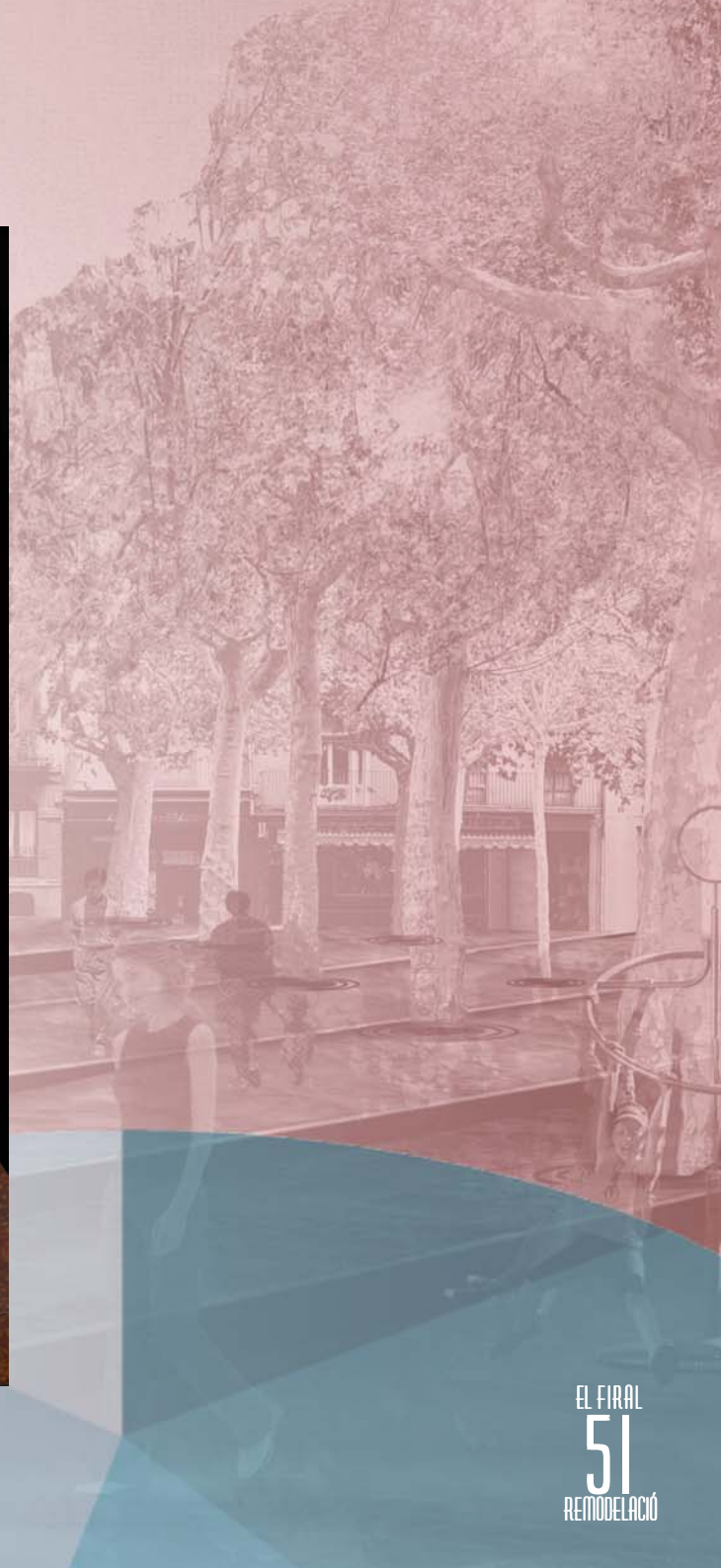
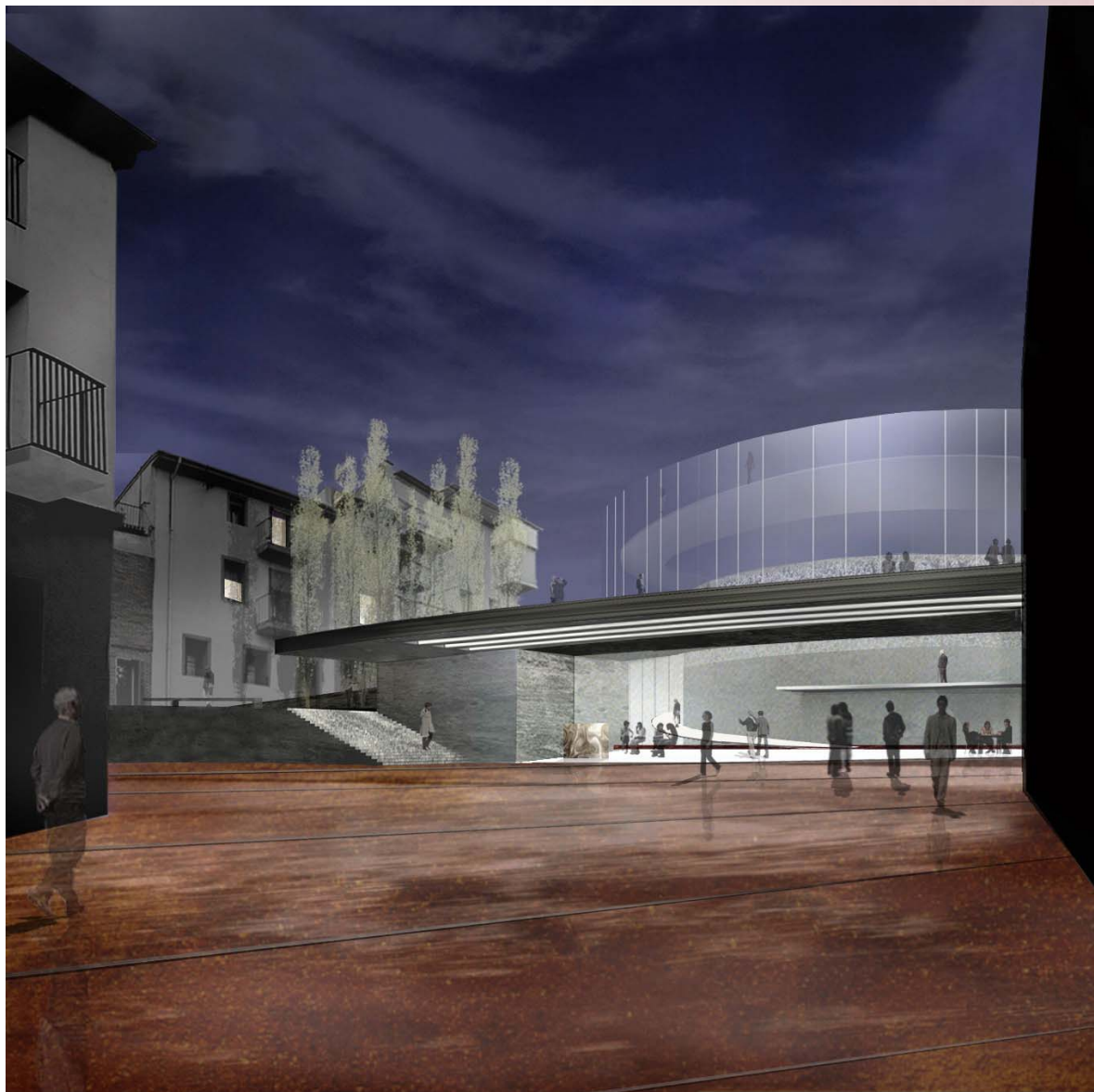
### ELS ARQUITECTES

L'equip d'arquitectes RCR està format per Rafael Aranda i Quiles (Olot, 1961-), Carme Pigem i Barceló (Olot, 1962-) i Ramon Vilalta i Pujol (Olot, 1960-). Tots tres tenen el títol d'arquitectes de l'ETSAV (Escola Tècnica Superior d'Arquitectura del Vallès).

Han guanyat diversos concursos arreu del món i també se'ls han atorgat o han estat finalistes en diversos premis com els premis FAD, DELTA, BIENNAL D'ARQUITECTURA ESPANYOLA, EX-AEQUO JOVES ARQUITECTES, ...

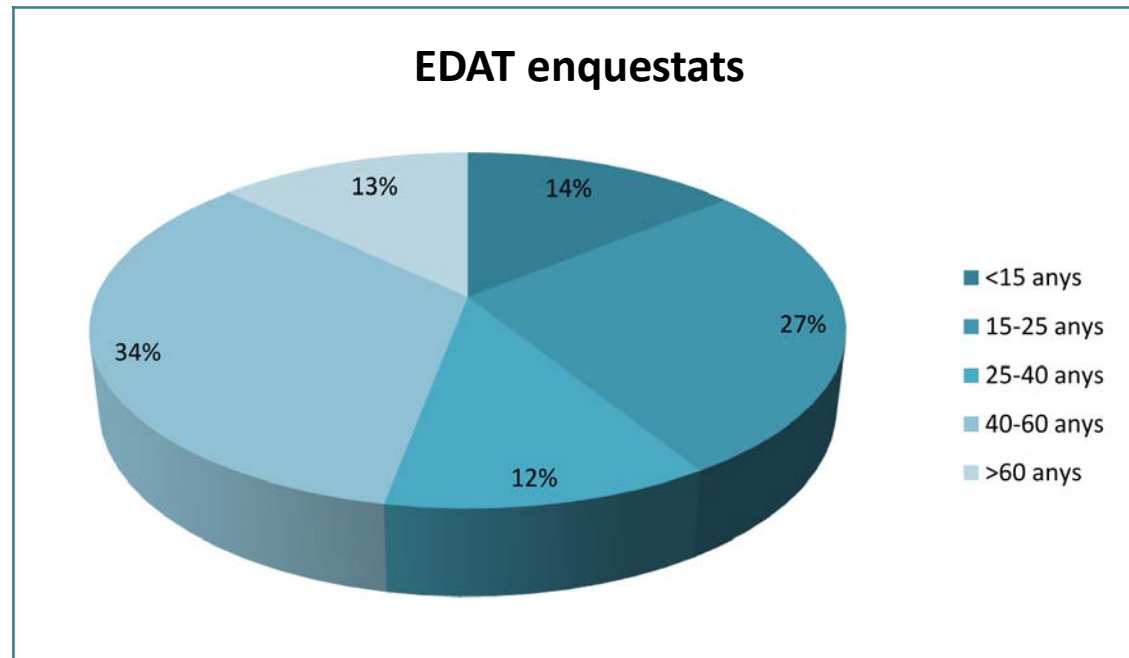






## EL PUNT DE VISTA DELS OLOTINS

Per a crear nous projectes per tal que el Firal sigui un passeig d'interès per a tothom i que es duguin activitats per a diverses franges d'edat; he enquestat un total de vuitanta-cinc persones de diverses edats i diverses aspiracions per a aquest passeig.

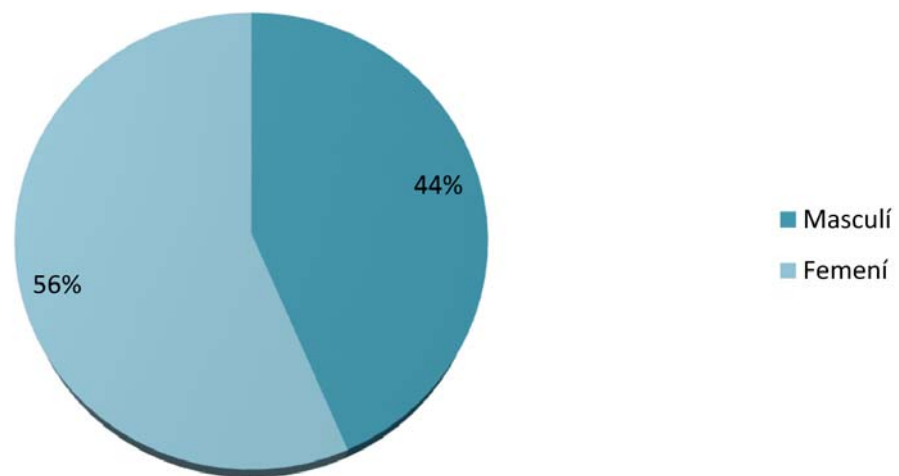


Edats enquestats	
<15 anys	12
15-25 anys	23
25-40 anys	10
40-60 anys	29
>60 anys	11
TOTAL	85

Així doncs un 12% dels enquestats, corresponent a 12 persones, són menors de 15 anys; un 27%, corresponent a 23 persones, tenen entre 15 i 25 anys ambdós inclosos; el 12% dels enquestats tenen entre 25 i 40 anys i aquest grup està format per 10 persones. El major percentatge d'enquestats, un 34%, format per 29 persones, tenen entre 40 i 60 anys; i, finalment, un 13% dels enquestats són majors a 60 anys, i està format per 11 persones.



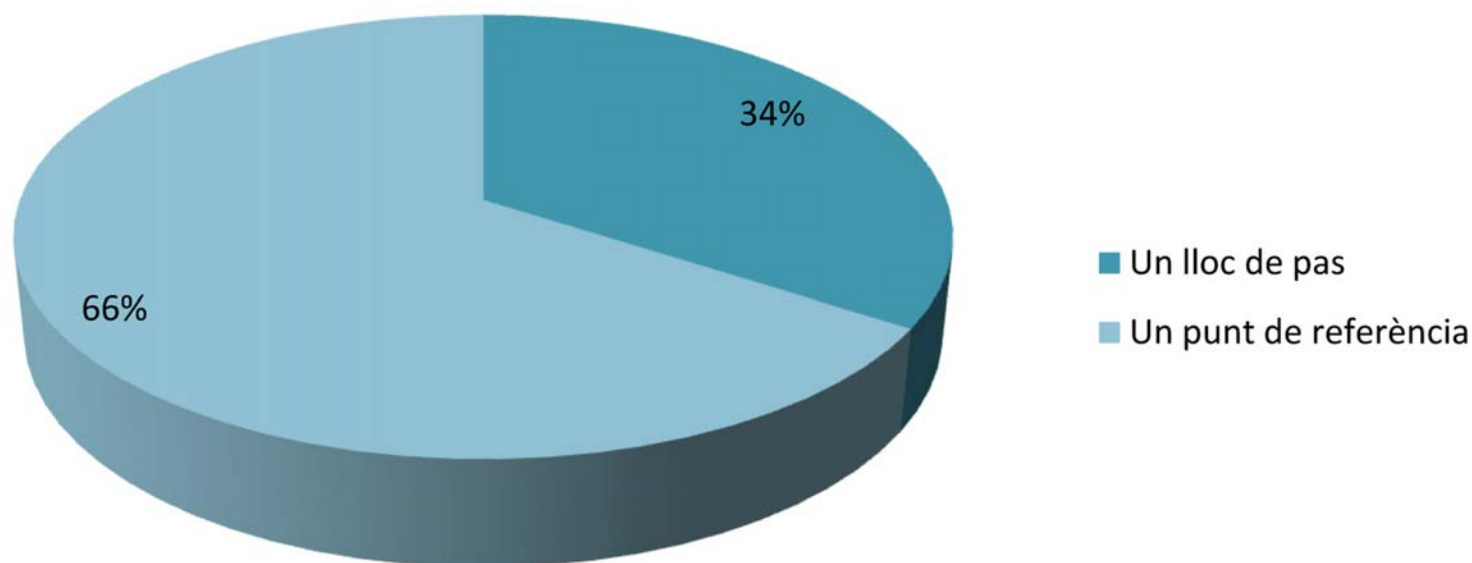
### SEXE enquestats



Sexe enquestats	
Masculí	37
Femení	48
TOTAL	85

Un 44% del total dels enquestats, és a dir, 37 persones; són de sexe masculí. Per tant, un 56% del total són persones de sexe femení, o sigui 48 persones.

### Un punt de referència o un lloc de pas?



Un punt de referència o un lloc de pas?	
Un lloc de pas	29
Un punt de referència	56
TOTAL	85

Per a poder estudiar si el Firal és un punt d'interès o no pels olotins se n'ha de saber la seva opinió. Per això mateix se'ls ha demanat si creien que era tan sols un lloc de pas o si era més per a ells i era un punt de referència de la ciutat. El Firal pels olotins és un punt de referència de la ciutat, i així ho demostren les respostes; ja que tan sols un 34% afirmen que per a ells és únicament un lloc de pas. Aquest grup està format per un total de 29 persones. La resta, 56 persones, afirmen que per a elles el Firal és un punt de referència i formen un 66% del total.



## ELEMENTS PÚBLICS D'INTERÈS SEGONS L'EDAT

Fins a 15 anys	9	6	5	4	3	2
De 15 a 25 anys	7	15	8	5	11	2
De 25 a 40 anys	3	3	2	6	7	6
De 40 a 60 anys	11	8	9	17	13	9
Més de 60 anys	5	2	5	6	3	2
TOTAL	35	34	29	38	37	21

- Comerç (rehabilitació d'establiments tancats, nous comerços, nous horaris...).
- Bars (pubs, bars, terrasses, restaurants...).
- Neteja i millora dels elements públics actuals.
- Activitats culturals i socials (fires, mercats, exposicions, museus,...).
- Activitats lúdiques i d'oci (locals per a joves, espais lúdics, concerts, boleres,...).
- Zona enjardinada i/o només zona peatonal (sense circulació de vehicles).

A més d'aquestes demandes majoritàries els enquestats també oferien altres propostes. Aquestes són:

- Carpes amb l'ús de protecció de la pluja (1-menys de 15 anys; 1-de 25 a 40 anys).
- Música ambient (2-de 15 a 25 anys).
- Local o magatzem a disposició de les diferents entitats de la ciutat (1-de 15 a 25 anys).
- Targeta d'adhesió de punts amb el lema "COMERÇ AL FIRAL" (1-de 25 a 40 anys).
- Quioscs o punts d'informació pels turistes (1-de 25 a 40 anys; 3-de 40 a 60 anys).
- Espai lúdic per a discapacitats (1-més de 60 anys).
- Zona esportiva (1-de 40 a 60 anys).
- Cinemes (1-de 15 a 25 anys; 1-de 40 a 60 anys).

Així doncs, les activitats més demandades pels olotins són activitats socials i culturals, seguit d'activitats lúdiques i d'oci. Amb pocs vots de diferència els segueixen el comerç i els bars, respectivament. Finalment, el que té menys demanda és la neteja i millora dels elements públics que es troben actualment i una zona enjardinada o que el Firal esdevingués una zona només peatonal.



Enquestes realitzades: 85 (annex A)



An architectural rendering of a public square. In the foreground, a wide, multi-tiered staircase made of reddish-brown stone steps leads up towards the background. A large, flowing red shape, resembling a ribbon or a stylized figure, is positioned on the left side of the stairs. In the center of the square, a fountain with multiple vertical jets of water is active. Several people are depicted sitting on the steps and walking around the square. In the background, there are multi-story buildings with classical architectural features like arched windows and balconies. A sign on one of the buildings reads "BARTON & SONS". A large, leafy green tree stands on the right side of the square. The overall scene is bright and sunny.

# EL FIRAL. PROJECTE

# PROJECTE COMERCIAL

Tal com indiquen els resultats de les enquestes, el comerç i l'hostaleria són àmbits que, segons els olotins, influeixen en un espai perquè deixi de ser un lloc de pas i esdevingui un punt de trobada i de referència. Així doncs, i responent a les seves propostes, l'apartat consisteix a fer una reurbanització dels locals de planta baixa que es troben al passeig.

Està format per un primer plànol que indica tal i com són els espais actuals, i un segon plànol després d'aquesta suposada reurbanització. En el primer hi trobem moltes immobiliàries i establiments tancats, que després del procés es transformen en comerços o espais d'oci.

Pel que fa a l'hostaleria, es treu la saturació de bars, que es situen més allunyats els uns dels altres. A més s'incorpora al passeig un restaurant, que també ajuda a atraure-hi més visitants. També s'incorpora algun bar que durant el dia tingui aquesta funció i a la nit tingui la funció de pub o bar musical.

A més a més de la reurbanització, els enquestats demanen que es dugui un replantejament dels horaris dels comerços, ja que troben que tanquen molt aviat. Així doncs la proposta també té en compte aquest punt. Els horaris es podien desplaçar una hora, és a dir, que obrissin una hora més tard, aproximadament cap a dos quarts de sis de la tarda, ja que és l'hora en què la gent comença a plegar de treballar, i que tanquessin una hora més tard, cap a les nou o quarts de deu. Així els establiments aconseguirien un major nombre de clients de dilluns a divendres.

**\*- Casa Gaietà Vila**  
**3- Rectoria**  
**5- Teatre Principal d'Olot**  
**9- Oficines**  
**13- Impremta**  
**35- Agència de viatges**  
**38-40- Casa Solà-Morales**

**Comerços de moda i complements**

**Bars**

**Bancs o caixes d'estalvi**

**Immobiliàries**

**Edificis sense baixos comercials**

**Altres tipus de comerços**

**Establiments tancats**

**Centres relacionats amb la medicina**

**Restaurants**

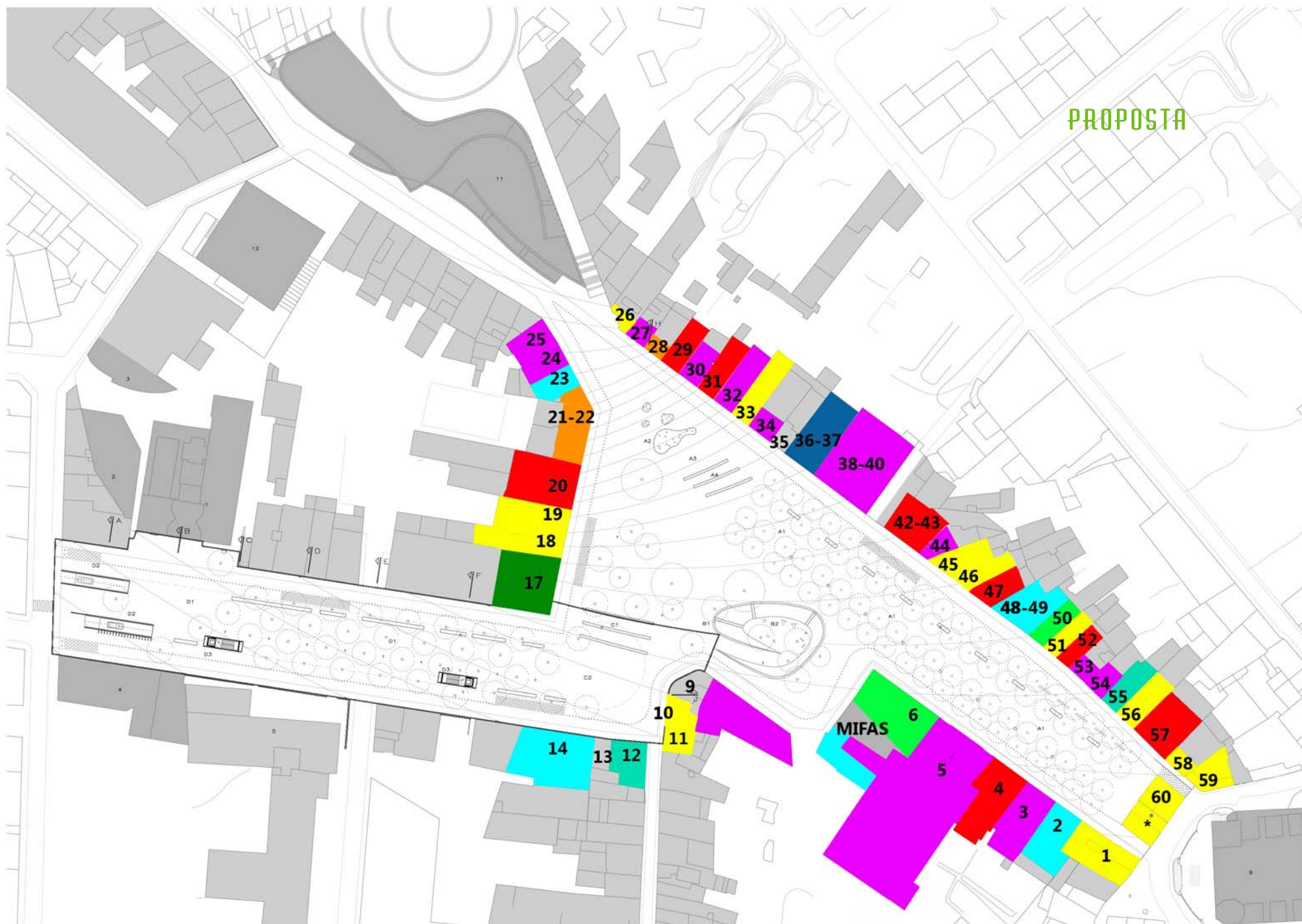
**Local per a joves**



## SITUACIÓ ACTUAL



PROPOSTA





# PROJECTE DE PROMOCIÓ

La targeta *EL FIRAL. El nostre espai*, és una targeta d'adhesió de punts que ofereixen els establiments situats al passeig. Aquesta no té la funció de targeta de crèdit o dèbit, simplement té la funció d'emmagatzemar punts per tal d'oferir descomptes, avantatges, obsequis als consumidors en aquest passeig i així fer-lo un punt de concentració de gent a la ciutat.

El funcionament és senzill. Un cop feta la compra de qualsevol producte, s'insereix la targeta de punts en una màquina especialitzada, de la qual cada establiment en disposarà d'una al seu servei, i a través d'una quota ja fixada prèviament s'inseriran els punts corresponents.

Es pot adquirir gratuïtament a l'establiment de l'Associació de Comerciants d'Olot (ACO).

Els descomptes i avantatges que ofereix són: descomptes del 20% en qualsevol tipus de comerços del Firal, obsequis en els bars i restaurants, entrades gratuïtes pel teatre, descomptes en viatges,...



DAVANT TARGETA



DARRERA TARGETA

Targeta plàstica en material PVC: 85 x 30 mm.

# PROJECTE DE DINAMITZACIÓ

Aquesta part del projecte vol potenciar la part cultural i d'oci que els olotins demanen per al passeig. Per poder crear un espai accessible durant totes les èpoques de l'any i no haver de dependre del clima, he dissenyat una coberta situada a la part sud del passeig.

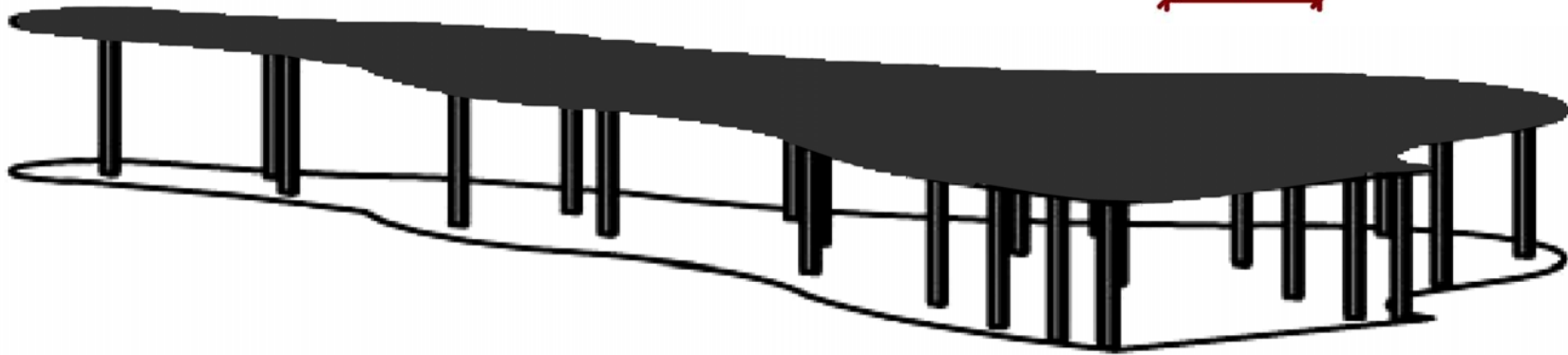
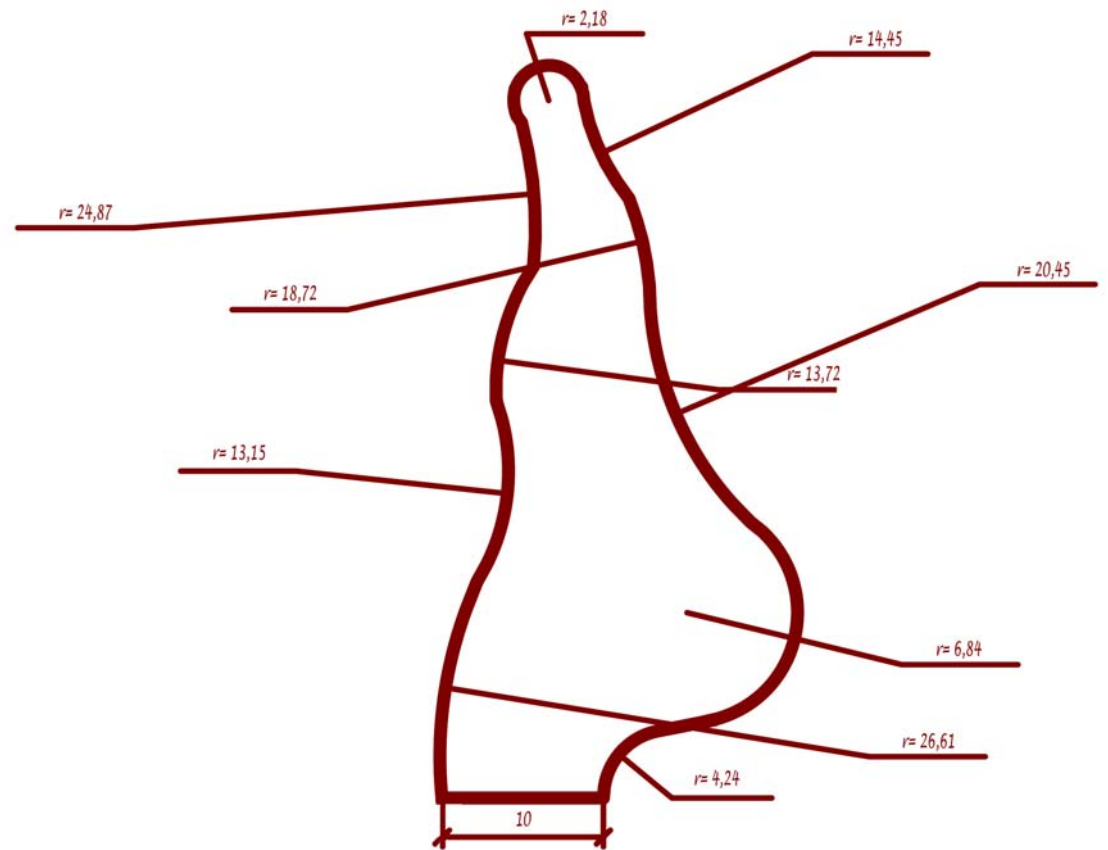
La coberta té una forma corba irregular que pretén simbolitzar, integrant-la amb el nou projecte dels arquitectes, la lava que baixa del volcà. Per aquest motiu, el material que s'hi utilitza és coure a la part exterior, i a la part interior alumini polit, ja que així dóna la innovació que requereix el projecte i al mateix temps la integra en ell. La funció inicial de la coberta és de protecció dels canvis climàtics en el moment de realitzar actes d'oci, com concerts, espectacles, recitals... a més d'oferir una exposició d'art a l'aire lliure en el seu interior.

Aquesta exposició està formada per diversos quadres situats a la part més alta del Firal, i s'utilitza el mètode InVitroArt per a mantenir-los en les millors condicions i protegir-los dels canvis climàtics. Aquesta tècnica es basa en tancar la pintura hermèticament en el vidre. Al mateix temps crea la "dragger" -una construcció de vidre amb una línia d'inox.

Amb aquests canvis i innovacions es pretén donar una altra vida al Firal, donar-li un caràcter més cultural i potenciant aquest espai de la ciutat.









**Pintures tancades hermèticament en el vidre.**  
**InVitroArt les manté en les millors condicions i les protegeix dels canvis climàtics.**





# CONCLUSIONS

Un cop acabat el treball de recerca, puc afirmar amb seguretat que m'ha ajudat a aprendre sobre la meua ciutat i el Firal, un passeig que ha passat durant la seva història per grans moments, però també per grans dificultats, i que s'ha conservat fins als nostres dies com un passeig significatiu de la ciutat.

Tal i com em proposava al principi del treball, he conegut profundament aquest passeig estudiant-ne la seva història i la dels seus quatre edificis més significatius; uns edificis que igual que el seu passeig també han passat per diverses dificultats, varies reconstruccions, la tercera guerra carlina, pronunciaments militars en ells... Així doncs, coneixent el passat i mirant cap a un futur proper, a través dels diferents projectes que proposo, m'he apropiat a les demandes dels olotins per aquest passeig per tal de recuperar la importància que havia tingut fa uns anys.

El passeig encara continua essent un punt important i de referència per a moltes persones de la ciutat. Això ho he pogut palpar de primera mà, tant en les enquestes que he fet com en les opinions que m'ha donat la gent amb qui he anat trobant al llarg de l'elaboració del treball. Tot i així, la gran majoria demana noves propostes per al passeig i millores amb els elements públics que ja hi ha. També incrementar les activitats culturals i espais d'oci en el passeig, i més comerços i terrasses pel que fa als baixos els diversos edificis del voltant. D'aquestes

propostes junt amb els meus interessos n'ha sortit el projecte d'un espai cultural –integrat per un escenari de cara a espectacles públics i a una sala d'exposició a l'aire lliure-, una reorganització del sector –traient immobiliàries i establiments dedicats al camp de la medicina i col·locant-los a primeres plantes per així deixar els baixos de cara a un ús comercial- i una proposta per a potenciar els comerços i bars del Firal oferint-los descomptes i regals.

L'entrevista amb l'equip d'arquitectes m'ha ajudat a veure d'una altra manera el projecte que s'hi realitzarà. El coneixement de primera mà d'aquest m'ha donat més elements per a poder-ne tenir una opinió personal més fonamentada. Ara veig que és un proposta autòctona de la comarca i encara més de la ciutat, integrant-la tant amb el paisatge com amb els elements naturals característics que aquesta té.

El treball també m'ha servit per aprendre noves tècniques de dibuix utilitzant diversos programes informàtics que he anat coneixent al llarg del treball. A més, també m'ha servit per acostar-me al món de l'urbanisme, l'arquitectura i la seva gent.

La realització d'aquest treball m'ha ajudat a valorar més aquest passeig del que ho feia i m'agradaria aconseguir de transmetre la passió i motivació que hi he posat.

---

## LLIBRES:

ARANDA QUILES, RAFAEL; VILALTA PUJOL, RAMON; PIGEM BARCELÓ, CARMÉ; *Exfoliacions 1988-99 : Aranda, Pigem, Vilalta, arquitectes*. Olot: Museu Comarcal de la Garrotxa. 1999.

ARNAU GUEROLA, MARUJA. *Els pobles gironins. Festes, història, costums, tradicions*. Vol 6. *La comarca de la Garrotxa (I)*.

CUÉLLAR BASSOLS, ALEXANDRE.  
- *El Teatre Principal d'Olot: crònica de cent anys*. Olot: Edicions Municipals, 1989.  
- *El Teatre Principal d'Olot: síntesi històrica (1842-1992)*. Olot: s.n., 1992.

DANÉS LLONGARRIU, JOAQUIM. *Olot: imatges per a la memòria*. Vol2. *Per carrers i places*. Olot: Col·lecció Font Moixina. Fundació Pere Simón. 1992.

DANÉS TORRAS, JOAQUIM.  
- *La "Plaça de Braus" d'Olot*. Biblioteca olotina. Vol 23. Olot: 1950.  
- *Història d'Olot. El Teatre Principal*. Vol 18. Edicions municipals. Olot: 1998.

GIMÉNEZ RODRÍGUEZ, NEUS. *L'Abans. Recull fotogràfic. Olot 1888-1965*. Editorial Efadós: 2008.

GUYOT, CATHERINE; GUERRAND, ROGER-HENRI; BELDIMAN, ALEXANDRU; ALBÓ, ANNA; CELAC, MARIANA. *L'architecture Art Nouveau: Paris et la région Ile-de-France, provincial de Girona i Catalunya, Bucuresti si România*. París: ARVHA. 2003

MURLÀ GIRALT, JOSEP. *Entre lliberals i absolutistes*. Vol 6. Olot: Quaderns d'història d'Olot, 2008.

PANELLA SOLER, LLORENÇ. Olot i el seu entorn. Arquitectura i urbanisme. *La Comarca d'Olot*. 1979.

## ARTICLES:

ALBESA PUNSET, JOAN. "La remodelació del Firal". *La Comarca d'Olot*, No 1219, 2003, p 42.

ANAYA LLUÍS, M. ÀNGELS. "Obres d'arranjament a la plaça de braus d'Olot". *La Comarca d'Olot*. No 266, 1984.

GIL COROMINA, LLUÍS. "Radiografia del teatre". *La Comarca d'Olot*. No 52, 1980.

MOREJÓN ROCH, SÍLVIA. "El teatre Principal d'Olot: Un teatre amb història". *La Comarca d'Olot*. No 622, 1991.

MURLÀ GIRALT, JOSEP.  
- "Olot, temps era temps. 1". *La Comarca d'Olot*, No 1261, 2004.  
- "Olot, temps era temps. 2". *La Comarca d'Olot*, No 1276, 2004.  
- "Olot / imatges". *La Comarca d'Olot*, No 1358, 2006.  
- "Olot, 100 anys de ciutat". *La Comarca d'Olot*, No 1409, 2007.  
- "Olot: cent anys del títol de ciutat". *La Comarca d'Olot*. No 1380, 2007, pp. 29-33.

PUJULÀ RIBERA, JORDI. "La casa Solà-Morales d'Olot". *Revista de Girona*. No 181, 2007, pp. 101-106.

RUSCALLEDA NADAL, XAVIER. "10 anys després: el Teatre Principal a urgències". *440 m. sobre el nivell del mar*. No 75, 2002, pp. 10-13.

SALA GIRALT, CARMÉ. "Història del Firal d'Olot". *La Garrotxa*. No 1576, 1970.

SALA PLANA, JOAN.  
- "Construccions al Firal, de final del segle XIX". *440 m. sobre el nivell del mar*. No 84, 2003, pp. 40-41.  
- "Nous aires i nou penell al Teatre d'Olot". *Revista de Girona*, No 239, 2006.

SOLER PLANA, RAMON. "Parlem del projecte de decoració del Teatre". *L'olotí*. No 393, 1987, pp. 10-11.

TEIXIDOR, JOAN. "El Firal de Olot". *Destino*. 1969.  
"Inauguración del teatro de Olot". *Notas históricas de Olot. Biblioteca de "el Deber"*. Vol 3. Olot.

"El teatro municipal tiene una larga historia". *Arriba España*. No 852, 1955".

Aranda-Pigem-Vilalta durà a terme la remodelació urbanística del passeig d'en Blay d'Olot". *La Comarca d'Olot*, No 1217, 2003, p 25.

"Presentació de la proposta i de l'equip guanyador del concurs de remodelació del Firal". *La Comarca d'Olot*, No 1219, 2003, p 41.

"El primer trimestre de 2007 començaran les obres del puig del Roser". *La Comarca d'Olot*, No 1273, 2006, p 15.

"La ciutat, 2003 - 2007". *Can Joanetes*. Olot, 2007.

## PLÀNOLS

De la casa Solà-Morales i de la casa Gaietà Vila corresponen a documents manuscrits impresos i guardats a l'Arxiu Comarcal de la Garrotxa d'Olot.

Firal d'Olot, projecte de remodelació. Àrea d'Urbanisme de l'Ajuntament d'Olot.

## WEBS visitades

[www.galeriedessersbeeck.be](http://www.galeriedessersbeeck.be)

[www.serpentinegallery.org/2009/02/serpentine\\_gallery\\_pavilion\\_20\\_13.html](http://www.serpentinegallery.org/2009/02/serpentine_gallery_pavilion_20_13.html)

[www.arquitecturaviva.com/sanaa\\_serpentine.htm](http://www.arquitecturaviva.com/sanaa_serpentine.htm)

[www.jhgfdsfghjklñlkjhgtuyiop](http://www.jhgfdsfghjklñlkjhgtuyiop)