

## [7. Bibliografia:](#)

<http://www.selva.cat/caas/registre/index.php>

<http://www.canangi-dogschool.com/es/consejos/comprar-adoptar-perro.htm>

<http://www.enplenitud.com/nota.asp?articuloID=472>

<http://www.mailxmail.com/curso-cuidados-basicos-perros/diez-consejos-antes-comprar-perro>

[http://www.girona.cat/mediambient/animals\\_plagues\\_acollida.php](http://www.girona.cat/mediambient/animals_plagues_acollida.php)

[http://mediambient.gencat.cat/cat/el\\_departament/actuacions\\_i\\_serveis/legislacio/natura/proteccio\\_animals/llei\\_22\\_2003.jsp](http://mediambient.gencat.cat/cat/el_departament/actuacions_i_serveis/legislacio/natura/proteccio_animals/llei_22_2003.jsp)

<http://www.mtperro.com/general/higien12.htm>

## 6. Agraïments:

Per acabar, m'agradaria agrair i a la vegada dedicar aquest treball a la gent que m'ha ajudat. En primer lloc, a la meva mare i l'Aleix, la meva mare m'ha ajudat en tot el que ha pogut i s'ha preocupat en tot moment per aquest treball, l'Aleix m'ha portat durant tot l'estiu a totes les gosses i protectores que he hagut de visitar, i m'ha recolzat en tot moment. En segon lloc, a la meva germana, el meu pare i la Caterina, el meu pare i la meva germana m'han ajudat a fer possible aquest treball i m'han animat sempre que ho he necessitat, la Caterina m'ha corregit tots els errors que tenia en el treball, m'ha orientat correctament i sempre ha estat pendent del treball. Finalment, agrair l'ajuda d'en Xavier i la Juanita. I com no, també m'agradaria afegir a totes les protectores i gosses que m'han atès, ja que, sense la seva ajuda aquest treball no hagués sigut possible.

## 5. Opinió personal del treball:

He d'admetre que fer el treball de recerca sobre les gosses i protectores m'ha fet treballar i alhora gaudir aquest estiu de totes les visites que he realitzat. Durant aquestes visites he tingut tot tipus de sensacions i sentiments, en alguns casos he disfrutat i he sentit alegria, en canvi en altres m'he sentit trista i amoïnada, hi ha certes coses que costen d'entendre, com per exemple, perquè una ciutat com Girona no disposa d'una gosses amplia i ben organitzada.

Segons un escrit al diari de Girona, durant l'any 2007 es van trobar a les comarques gironines uns 3.773 gossos abandonats, per tant, crec que amb dades tan grans com aquesta hauríem de començar a plantejar-nos quina és la millor manera per a solucionar aquest abandonament de gossos tan desmesurat, i per altre banda també crec que s'haurien d'obrir més gosses, sobretot en ciutats grans que ho requereixen.

Al principi de fer el treball, quan encara no havia visitat cap gosses ni protectora, m'intentava fer una idea de com funcionaven, econòmicament em pensava que estaven més ben dotades. Però després de totes les visites que vaig realitzar, veig que és molt difícil que subsisteixin amb els recursos econòmics que tenen. Això crec que també és un factor que té relació amb l'escassetat de gosses i protectores, perquè el ser un negoci que no es rentable no interessa a la gent.

M'agradaria que totes les gosses poguessin disposar de bons recursos econòmics, d'espai suficient per acollir a tots els gossos, de personal especialitzat i perquè no voluntaris, també crec que les persones que per diverses causes no poden o no volen tenir un gos a casa però els hi agraden els animals poguessin participar a passejar, rentar, alimentar als gossos. Crec que aquest servei també ajudaria a disminuir el nombre de gossos abandonats, doncs molts cops quan som petits volem un gos i quan el tenim ens en cansem i llavors és quan s'abandona, però si una gosses propera disposes d'aquest servei i poguéssim anar a visitar i cuidar els gossos, no tindríem la necessitat de tenir un gos a casa.

Jo crec que gent com jo que a casa per diverses circumstàncies no ens deixen tenir gossos, podríem disfrutar dels gossos d'una gosses que no tenen amo propi, i a la mateixa vegada els gossos podrien disfrutar de la relació amb persones.

M'agradaria acabar aquest treball dient: *el gos és el millor amic de l'home, a veure quin dia, l'home serà el millor amic del gos.*

- En el qüestionari vaig preguntar si sacrificaven els animals i la majoria de gosses i protectores em contestava que no o em deien que només en casos extrems, però quan vaig visitar el recinte no en vaig veure cap gos que estigués malalt, per tant, això em fa pensar que en molts llocs sí que els sacrifiquen però no m'ho van voler dir, degut a que va contra la llei. A la protectora de Figueres, la de Vidreres i la gossera de Tossa de Mar si que hi vaig poder veure gossos malalts, els quals rebien el seu tractament. Fins i tot a la protectora de Figueres fins hi tot hi havia un gos que tenia un cas molt extrem de elephantiasis, no es podia moure i pràcticament ni menjava, per tant el tenien dins el despatx amb elles per a poder-lo cuidar i atendre més bé.
- També he pogut comprovar que la majoria de protectores i gosses complien la llei de protecció d'animals, l'únic apartat de la llei que el passaven una mica per alt és el que prohibeix sacrificar animals, tot i que, afirmen que ho fan pel bé de l'animal, per evitar-li sofriment.



- gossos s'abandonen, tot i que la gossera de Tossa de Mar afirma que no hi ha una època en especial.
- La segona hipòtesis que hem vaig plantejar va ser que quant les gosses i protectores es troben un animal ferit greu o en males condicions el sacrifiquen perquè no els hi surt econòmicament a compte curar-lo, segons els meus resultats només hi ha tres gosses i protectores que afirmen que sacrifiquen als gossos quan el veterinari ho recomana, que són les de Tossa de Mar, Figueres i Olot, en canvi les de Girona i Vidreres afirmen que mai sacrifiquen a cap animal. Per tant aquesta hipòtesis seria correcte segons la gossera o protectora que miréssim.
  - Personalment crec que hi ha molt poca informació sobre les gosses o protectores, i per tant que seria important que hi hagués més informació per tal que la gent sabés com funcionen realment, i el tipus de gossos que hi resideixen. Perquè crec que molta gent no opta a adoptar un gos a un lloc així perquè té un concepte erroni, ja que els hi sembla que els gossos que hi resideixen només són gossos malalts, amb problemes... i realment no és així. Per tant la meua conclusió és que si hi hagués més informació sobre les gosses i protectores la gent es plantejaria més la opció de comprar-hi un gos.
  - Una de les mancances més importants, és que hi ha molt poques gosses i protectores, per tant, les que hi ha estan molt plenes. Jo crec que els ajuntaments s'haurien de preocupar més d'aquest tema, ja que avui en dia és un tema important perquè hi ha molts gossos abandonats, haurien de fer una gossera per tants habitants i organitzar-les i subvencionar-les. Vaig trobar una mica greu que a Girona hi hagués només aquella gossera tan petita perquè Girona i tots els territoris dels costats amb els seus pobles és molt gran, i per aquest motiu crec que hi hauria d'haver una gossera com cal.
  - A la gossera de Tossa de Mar tenen un servei que és molt interessant, consisteix en que la gent a partir d'una hora concreta poden anar a la gossera i treure els gossos que hi resten a passejar, vaig poder observar que és un servei que agrada a la gent i que realment funciona, per tant crec que es podria fer a totes les gosses, perquè fas un favor als gossos ja que poden sortir a passejar i la gent que hi va ho fa perquè vol i perquè li agrada.
  - Després de totes les visites que vaig fer, vaig poder observar que algunes gosses i protectores estan molt ben organitzades i en canvi, n'hi ha que no tant. Per exemple, algunes de les visites que vaig fer que hem van agradar molt i que vaig veure que el funcionament era molt bo van ser la gossera de Tossa de Mar i la protectora de Figueres.

#### 4. Conclusions:

- El primer objectiu que em vaig proposar que és conèixer el funcionament de les gosses, crec que l'he complert, perquè he visitat tres gosses, i he pogut respondre a quasi totes les preguntes que hem vaig fer, com ara els treballadors que hi ha a les diferents gosses, si es necessiten estudis per a treballar-hi, com està dividit el recinte, recursos de manteniment, ajudes externes, tipus de gossos que abundant més a la gossa, si la majoria dels gossos porten xip, etc.
- El segon objectiu que hem vaig proposar que és conèixer el funcionament de les protectores, crec que l'he complert, perquè he visitat a dos protectores, tot i que les dues són molt diferents, he pogut respondre a totes les preguntes i veure com funcionaven. Perquè he respost a quasi totes les preguntes que em vaig proposar com ara els treballadors que hi ha a les diferents protectores, si es necessiten estudis per a treballar-hi, com està dividit el recinte, recursos de manteniment, ajudes externes, tipus de gossos que abundant més a la protectora, si la majoria dels gossos porten xip, etc.
- El tercer objectiu que em vaig proposar que és poder veure i saber les diferències que hi ha entre una gossa i una protectora, aquest també crec que l'he complert, ja que, gràcies a les informacions que vaig treure de cada lloc que vaig visitar, he pogut treure les meves pròpies conclusions, i comparar-les. Les gosses tenen un funcionament molt més estable, concret i semblant entre elles, en canvi, les protectores tenen funcionaments molt diferents i s'organitzen de formes diferents.
- Un altre dels objectius que em vaig proposar és saber el reglament sobre la tinença i abandonament de gossos, aquest també l'he complert, perquè he trobat la llei i l'he pogut afegir al treball.
- Finalment l'últim objectiu que em vaig proposar és fer estadístiques dels resultats, aquest no l'he pogut complir perquè només m'han donat dades a la gossa de Tossa de Mar, per tant com que de les altres gosses i protectores no tinc dades no puc fer estadístiques. Per aquest motiu he afegit un apartat a la gossa de Tossa de Mar on hi ha les dades, perquè crec que són interessants.
- En quant a les hipòtesis, crec que la primera que vaig proposar que és que l'estiu és l'època de l'any en que s'abandonen més gossos, és més o menys correcte, ja que la gossa de Olot, Girona, i les protectores de Vidreres i Figueres afirmen que l'estiu o les vacances són l'època de l'any que més

### Comentari taula comparativa:

- El nombre de gossos sempre sol ser més elevat a una gossera que a una protectora (exceptuant la protectora de Figueres), perquè aquesta té més recursos econòmics i està més ben preparada.
- A la majoria de gosses/protectores sacrifiquen els gossos que estan malalts (casos extrems), menys la gossera de Girona doncs aquesta només té els gossos durant 10 – 20 dies.
- L'horari de cara el públic és molt variat, i per tant cada gossera/protectora té l'horari que més li convé.
- En quant a la divisió dels gossos, es força igual per a totes les gosses i protectores, ja que tots intenten separar els mascles dominants dels no dominants, les femelles dels mascles, els cadells dels grans...
- Els apartats varien a totes, perquè ho tenen distribuït de maneres molt diferents.
- El nombre de treballadors o voluntaris va de cinc a deu. Els únics que tenen voluntaris són la gossera d'Olot que en té tres, i la protectora de Vidreres que només hi treballen voluntaris.
- Totes les gosses tenen servei veterinari, com és lògic. Però no n'hi ha cap que tingui un veterinari particular, perquè això suposaria una despesa molt gran.
- Quasi totes les gosses/protectores afirmen que normalment els gossos es solen trobar prims, cansats, amb por... Tot i que algunes com la gossera de Girona i la d'Olot afirmen que també n'hi ha bastants que es troben en bon estat.
- A totes les gosses/protectores la majoria de gossos que troben no estan identificats.
- Les adopcions d'animals depèn de la gossera, a algunes hi ha bastants adopcions i d'altres no tantes.
- Quasi totes les gosses/protectores afirmen que a l'estiu o les vacances és l'època de l'any en que hi ha més animals abandonats.
- Normalment la majoria només tenen gossos i gats, tot i que la protectora de Vidreres té de tot ( gallines, cabres, cavalls, conills...)
- Normalment els passos a seguir des que es torba un gos fins que l'acull una família són els mateixos a totes les gosses i protectores, canvien alguns serveis extres que segons quines gosses i protectores ofereixen.

Veterinari	Sí	Sí	Sí	Sí	Sí
Recursos de manteniment (economia)	Convenis amb l'ajuntament i de les taxes.	Fires i activitats, parades per barraques, taxes i productes manuals.	Subvencions del govern o ajuntament, taxes, beneficis de la part residencial de la gossera	Impostos de l'ajuntament, taxes, del cens d'identificació d'animals, de la nova llei a Girona i llicència per a gossos potencialment perillosos.	Subvencions i impostos del govern i l'ajuntament i taxes.
Ajudes	No, només subvencions	Gent voluntària que aporta material o aliment pels animals	No, només ajudes de gent voluntària	No	Ajudes del govern i subvencions
Tipus gossos	Mesclats	Mesclats i de raça gran	Mesclats	Mesclats	Mesclats
Estat dels gossos	Depèn, majoritàriament en mal estat.	Depèn de vegades en bon estat i de vegades en molt mal estat	Depèn, però normalment cansats, prims i amb por	Normalment en bon estat, però prims	Normalment estan en mal estat
Tenen xip normalment	No	No	No	No	No
Hi ha moltes adopcions	Sí, unes 20 per mes	Normalment una, dos per setmana	Poques	Molt poques	Depèn hi ha èpoques que s'adopta molt i d'altres que no tant
Època que es troben més gossos abandonats	Una mica més a l'estiu però res a destacar	Normalment a l'estiu i durant l'època de camades	L'estiu clarament	Normalment per les vacances	No hi ha cap època en especial
Tipus d'animals a la gossera	Gossos i gats	Gossos, gats, gallines, conills, aus, cavalls, cabres... (de tot)	Gossos	Gossos i gats	Gossos

### 3.7: Taula comparativa: Del funcionament de les diferents gosses i protectores

	<b>Prot.Ffigueres</b>	<b>Prot. Vidreres</b>	<b>Gossera d'Olot</b>	<b>Gossera de Girona</b>	<b>Gossera de Tossa de Mar</b>
Nº gossos	200	30-40	200	10	200-250
Horari serveis	<b>Matí:</b> netejar i aigua <b>Migdia:</b> menjar <b>Tarda:</b> aigua	<b>Matí:</b> netejar , aigua, menjar <b>Tarda:</b> Passeig i raspallar	<b>Matí:</b> netejar i aigua <b>Tarda:</b> menjar	<b>Matí:</b> aigua i netejar <b>Tarda:</b> menjar i netejar	<b>Matí:</b> Netejar, passeig, aigua <b>Tarda:</b> Menjar
Gossos malalts	Es queden a la protectora i si el veterinari ho aconsella es sacrifiquen	Se'ls queden les noies que hi treballen, no els sacrifiquen mai.	Es queden a la gossera, no es sacrifiquen (només casos extrems)	Se'ls queden ja que només els tenen 10-20 dies	Es queden a la gossera i si el veterinari ho aconsella es sacrifiquen
Horari de cara al públic	<b>Mitja jornada:</b> de 9-13h <b>Completa:</b> de 8-13h i de 15-18h	Només el dissabte	De 15-21h	Només amb cita prèvia	<b>Estiu:</b> de 10-14h i de 16-19h <b>Hivern:</b> de 9-14h i de 15-18h
Divisió gossos	- Separen els cadells i races petites de les grans - Separen les femelles dels mascles	- Malalties. Contagioses sols - Separen les femelles dels mascles - Separen els petits dels grans - Separen els dominants dels no dominats	Estan en gàbies individuals	- Cadells en la mateixa gàbia - Els grans en gàbies individuals	- Si es recullen junts es posen junts - Es separen per edats. - Separen les femelles dels mascles - Separen els dominants dels no dominats
Apartats del recinte	Gats i gossos	No té apartats, ho reparteixen com poden	Animals abandonats i animals de residència	No té apartats, només té 10 gàbies	Abans quan hi havia més lloc posaven a un apartat els nous i a un altre els vells, però ara no disposen de tant espai. Tenen patí comú pels gossos
Nº treballadors	8 treballadors + senyora de neteja	10 voluntaris	2 treballadors i 3 voluntaris	6 treballadors	6 treballadors





Zona on hi resideixen els cavalls



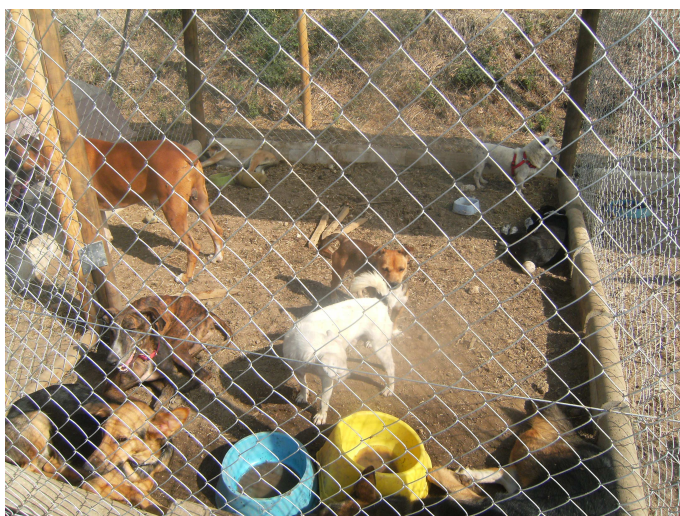
Vista general de la protectora en construcció.



Zona on hi resideixen les cabres



Fotos:  
*Apartats de gossos:*



Gàbies de gallines i conills



## 2. Època de l'any en que hi ha més gossos abandonats:

Normalment quant es troben més gossos abandonats sol ser cap a l'estiu o per vacances i a l'època de camades, que és cap a la primavera – octubre.

També depèn molt de l'any, no es pot dir una època de l'any que sempre es compleixi.

## 3. Utilització del xip:

Quasi cap dels gossos que troben porta xip, i tampoc estan identificats per plaques ni collars. El tan per cent de gossos que estan identificats és molt baix.

## 4. Gent que accedeix a la protectora per adoptar un gos:

Depèn de l'any, però normalment a l'hivern costa més que a l'estiu. La mitjana de gossos que donen en adopció és un o dos per setmana, està bé tenint en compte que només tenen la protectora oberta els dissabtes.

## Opinió personal:

La protectora de Vidreres és bastant gran i tenen animals de tot tipus, però tot just estan començant i encara no ho tenen gaire ben organitzat. Allà on es reuneixen els dissabtes està en construcció, és a dir, tenen gàbies provisionals de reixat, alguns gossos estan lligats a arbres... Crec que tenen una bona iniciativa, ja que se'ls veia amb ganes de tirar aquesta protectora endavant, però és difícil fer-ho perquè al ser una protectora no tenen gaires ajudes econòmiques.

En aquesta protectora la primera vegada que havíem quedat em van fer anar primer a la clínica veterinària però no es va presentar ningú, els vaig està trucant i no m'agafaven el telèfon, per tant els hi vaig deixar una nota i vaig marxar. El segon dia ja em van fer anar directament al Global Aventura i la directora tampoc hi era, però em va atendre una altre noia, i m'ho va explicar tot perfectament. Em va semblar molt simpàtica i fins hi tot em va donar les seves opinions sobre tot el tema dels animals abandonats.

Els gossos i animals que tenien se'ls veien tranquils, i tenien molt bona relació amb les voluntàries, ja que aquestes jugaven amb ells i estaven bastant pendents de les seves necessitats. En aquesta protectora també hi havia gossos malalts, que els havien de medicar i havien de tenir atencions especials.



## 2. Requisits i formació professional:

No s'ha de tenir cap tipus d'estudi per a poder treballar en aquesta protectora, perquè no hi ha cap estudi per a realitzar relacionat amb aquest tema. Però si que es valora l'experiència en altres feines relacionades amb animals.

Tots els voluntaris han de passar una prova psicològica per a treballar a la protectora.

## 5. Servei veterinari:

Tenen un veterinari particular, ja que la fundadora i directora d'aquesta protectora és veterinària, que també, té una consulta veterinària a Vidreres.

### - Recursos econòmics:

#### 1. Economia de la protectora:

Per a aconseguir una bona economia el que fan és:

- Realitzen fires i activitats amb els animals, d'aquesta manera a part d'aconseguir diners, també poden fer publicitat dels animals de la protectora
- Cada any per barraques de Girona, Santa Coloma... posen una parada de begudes, i d'aquesta manera també poden obtenir un benefici econòmic.
- Les adopcions que es realitzen, doncs per a adoptar un gos s'han de pagar unes taxes establertes.
- Fan productes manuals i llavors els venen a les fires, a barraques o fins hi tot els tenen exposats els dissabtes al Global Aventura.

#### 2. Ajudes exteriors:

No tenen cap tipus d'ajudes, únicament les ajudes dels voluntaris o de gent del voltant que no els hi ofereixen diners directament però si que els hi porten pinso, material, objectes per a poder vendre...

### - Tipus de gossos:

#### 1. Tipus de gossos més abundants:

Normalment els gossos que es troben solen ser de raça gran i mascles, tot i que actualment també es troben molts cadells a l'època de camades (primavera - octubre)

Actualment però també trobem forces gossos de raça.

## 6. Horaris de la protectora:

La protectora en sí de moment només està oberta als dissabtes, durant tot el dia, ja que tot just s'estan construint les instal·lacions. Per tant la resta dels dies els animals que tenen a aquesta protectora estan en cases d'acollida provisionals (gent que s'ofereix voluntària per a tenir cura d'algun animal a casa fins que aquest sigui adoptat).

Els diumenges també se'ls pot trobar a Global Aventura perquè és el dia que entre tots construeixen les instal·lacions del recinte.

### - Estructura física:

#### 1. Espai que ocupa el recinte:

No ho saben, ja que tot just està en construcció, i no saben exactament quant espai necessitaran.

#### 2. Divisió dels gossos en les gàbies:

Normalment separen els gossos grans dels petits, els gossos que tenen caràcter dominant van en gàbies diferents, perquè sinó es barallarien. I els animals que tenen malalties contagioses es posen totalment separats, per tal d'evitar que contagiïn els altres animals.

#### 3. Apartats del recinte:

El recinte de moment no es divideix en apartats, únicament separen tots els tipus d'animals, és a dir els gossos van a un lloc, els cavalls a un altre, les gallines a un altre...

Tot i que no es descarta que quant estigui el recinte acabat es pugui realitzar algun tipus de separació.

### - Recursos humans:

#### 1. Treballadors:

En aquesta protectora hi treballen 10 voluntaris que els dissabtes i els diumenges sempre estan al Global Aventura per tirar endavant la protectora, tot i que també consta d'altres voluntaris que s'encarreguen de acollir gossos a casa seva quan és necessari, i d'alguns més que s'han apuntat però encara no han col·laborat.

Per tant, en total hi ha uns 30 voluntaris apuntats a la protectora de Vidreres.

- Tots els gossos que tenim en aquest centre estan vacunats, desparasitzats i abans d'entregar es posa xip.
- En el cas que el propietari del gos el reclami, aquest haurà de portar la documentació del gos, per tal de corroborar que l'animal és de la seva propietat.
- Un cop el gos ja està llest, se li busca una casa d'acollida per a que estigui fins que és adoptat, ja que les instal·lacions del centre encara no estan acabades, i per tant no hi poden viure els animals.
- Quan algú vol realitzar una adopció ha de pagar les taxes establertes:

- o 150€ els cadells
- o 75€ els adults

En aquest preu hi ha inclòs: el cost del xip, les vacunes, la desparasització i una assegurança (per si el gos no té un comportament adequat, es posa malalt...)

### 3. Horari per a rentar, alimentar... els gossos:

L'horari és relatiu, ja que al ser voluntaris s'organitzen com poden, normalment al matí es fa el que és més bàsic, se'ls hi dona aigua, menjar, i es netegen les gàbies. En canvi a la tarda, si hi ha temps se'ls renta, se'ls raspalla i els treuen a passejar.

### 4. Que es fa en cas que un gos estigui en mal estat:

Els gossos que estan en mal estat se'ls queden a la protectora, fins hi tot si no troben cap casa d'acollida per ells, se'ls queden els propis voluntaris a casa seva.

Es troben molts casos en que els propis propietaris de l'animal els entreguen a la protectora, perquè estan malalts.

En aquesta protectora no es sacrifica cap animal, doncs està prohibit.

### 5. Que passa amb els gossos que fa molt que hi són i ningú els acull:

Es queden a la protectora, i sempre s'intenta que tinguin prioritat a l'hora de trobar una casa d'acollida. Si no en troben cap, com ja he dit abans, se'ls queden els propis voluntaris o els porten a altres protectores, per tal que allà tinguin més oportunitats de ser acollits i per tal d'evitar que s'agafin estimació mútua.

### 3.5 Protectora de Vidreres:

La protectora de Vidreres, és una protectora exòtica, és a dir, que té tot tipus d'animals (des de gossos i gats, fins a cavalls, conills, cabres, gallines...). És una protectora que està fundada per un grup de voluntaris, aquests han llogat una zona a les afores de Vidreres on hi ha una masia que s'anomena Global Aventura, i allà és on estan construint la protectora. Aquesta visita la vaig realitzar el dia 29 d'agost.

#### -Funcionament:

##### 1. Capacitat de la protectora:

Com que el meu treball tracta sobre gossos em centraré únicament a les dades relacionades amb aquests.

En aquesta protectora actualment hi ha aproximadament uns 30-40 gossos, tot i que normalment no n'hi ha tants.

Com que les instal·lacions d'aquesta protectora són temporals, ja que tot just s'estan començant a construir, busquen a tots els gossos que troben cases d'acollida, és a dir, cases on tenen els gossos fins que aquests són adoptats. Llavors reuneixen tots els gossos el dissabte a les instal·lacions temporals per a que els interessats en adoptar-los els puguin veure.

##### 2. Passos a seguir des de que es troba el gos fins que es acollit per una família o enviat a la protectora:

L'ajuntament s'encarrega de localitzar els gossos i de trucar, un cop ha trucat a la gossera comarcal, aquesta es posa en disposició i recullen el gos i el porten cap el centre.

Un cop al veterinari ha passat els lectors de xip, que són unes màquines que localitzen si l'animal té xip, i llavors a l'ordinador surt tota la informació necessària del seu propietari.

##### Si l'animal està identificat:

- Es truca al propietari, ja que el seu número apareix en el registre, i se l'informa de que té el gos a la gossera, llavors ell decideix si el vol anar a buscar o no, en cas que no el vulgui anar a buscar ha de pagar la taxa establerta per el servei.

##### Si l'animal no està identificat o en el cas que estigui identificat però el seu amo no el vulgui, es segueixen els passos següents:

- Abans de fer qualsevol altre cosa el gos sempre es desparasita, i passa un control veterinari.



En aquestes dos imatges podem veure els apartats dels gats.



La incineradora, on cremen els animals morts perquè els seus amos puguin guardar les cendres.



## 5. Estat en què es troben els gossos:

Depèn, hi ha gossos que estan en molt bon estat i en canvi n'hi ha que estan molt prims, malalts i fins hi tot ferits.

### Opinió personal:

La protectora de Figueres és molt gran i molt àmplia, fa molt de temps que està en funcionament, pot ser per aquest motiu està tan ben organitzada. Només entrar ja es veu que la gent que hi treballa els hi agrada realment aquesta feina. Segons em van explicar últimament han tingut molts problemes per a tirar endavant aquesta protectora, ja que l'ajuntament els hi posa entrebancs, volen que tanquin la protectora.

En aqueta protectora hem van atendre molt bé i em van ensenyar ells personalment tota la protectora i a cada lloc m'explicaven quan feia que tenien els gossos, si n'hi havia algun de nou, si algun havia tingut algun problema o estava malalt... Per tant, no es van limitar a contestar les preguntes sinó que ells mateixos volien donar-me tota la informació que tenien.

### Fotos:



Gàbies on hi resideixen alguns gossos de la protectora

#### 4. Servei veterinari:

Sí, aquesta gossera consta de servei veterinari, que ve cada setmana a fer visites i revisions, sobretot els gossos més grans i els que tenen més problemes de salut.

#### - Recursos econòmics:

##### 1. Economia de la protectora:

Els diners provenen d'alguns convenis amb l'ajuntament de Figueres i de les taxes que han de pagar per a poder emportar-se un gos/gat, que són les següents.

Cadell femella\_\_\_\_\_ 125€

Femella adulta\_\_\_\_\_ 90€

Cadell mascle\_\_\_\_\_ 90€

Mascle adult\_\_\_\_\_ 75€

##### 2. Ajudes exteriors:

No, com he esmentat abans no tenen ajudes però sí convenis amb l'ajuntament de Figueres.

#### - Tipus de gossos:

##### 1. Tipus de gossos més abundants a la gossera:

Tenen gossos de qualsevol tipus, i fins hi tot de raça, però principalment tots els que troben són mesclats.

##### 2. Època de l'any en que hi ha més gossos abandonats:

No hi ha cap època de l'any en concret, a l'estiu es nota una mica més, però tampoc res a destacar molt.

##### 3. Utilització del xip:

Per desgràcia el xip encara és una cosa pendent, tot i que actualment ja s'està mentalitzant a la gent de la importància que té, la majoria dels animals que els hi arriben van sense xip ni placa.

##### 4. Gent que accedeix a la protectora per adoptar un gos:

En el que portem d'any, és a dir, des del Gener fins l'Agost hem realitzat 153 adopcions.

### - Estructura física:

#### 1. Espai que ocupa el recinte:

No ho saben, el recinte és molt gran, conté gàbies per a gossos i per a gats, i a més a més té un espai on es realitzen crematoris, és a dir, el veterinari ho utilitza per incinerar els animals que es moren de gent particular i així aquests es poden emportar les cendres de la seva mascota (això només es realitza si el propietari de l'animal vol)

#### 2. Divisió dels gossos en les gàbies:

Sí, sobretot els divideixen per mides, perquè no hi hagin tants problemes, un gos gran sempre voldrà tenir més autoritat sobre un gos més petit, i per tant posem els gossos de raça petita a una gàbia i els gossos de raça gran a una altra gàbia.

Els cadells també sempre intenten posar-los en gàbies a part, ja que així ja creixen junts i es relacionen bé entre ells.

També es important separar femelles i mascles per evitar que es reproduïxin.

En cas que algun dels gossos no es portes bé amb ningú (ja que hi ha gossos que són molt solitaris) els posem amb una gàbia sols i llavors mica en mica intenten que mantinguin el contacte amb altres gossos.

#### 3. Apartats del recinte:

Només es divideix en gossos i gats, però no tenen cap distribució fixa, varien segons el nombre d'animals que tenen.

### - Recursos humans:

#### 1. Treballadors de la protectora:

A la protectora hi treballen nou persones donades d'alta a la seguretat social.

#### 2. Divisió dels treballadors:

Tots els que treballen aquí saben fer de tot, la protectora consta de:

7 treballadors que netegen, alimenten, i recullen els animals.

1 secretaria que és l'encarregada d'atendre a la gent i de passar totes les dades a l'ordinador.

1 senyora que neteja el despatx un cop per setmana.

#### 3. Requisits i formació:

No, de moment tampoc hi ha cap estudi aplicat a treballar a una protectora, quant aquest curs existeixi llavors es plantejaran aquesta pregunta.



- En el cas que el propietari del gos el reclami, aquest haurà de portar la documentació del gos, per tal de corroborar que l'animal és de la seva propietat.

### 3. Horari per a rentar, alimentar... i tenir cura dels gossos:

Sí, normalment intenten tenir horaris fixes, perquè això va molt bé per els gossos, sempre intenten donar-los el menjar entre el matí i la tarda, una mica abans del mig dia, així abans ens ha donat temps de netejar les gàbies i poden menjar en una gàbia en condicions.

### 4. Acolliu animals en mal estat:

Sí, sempre acollim a tots els gossos que trobem, sigui quin sigui el seu estat. Mai deixem cap gos al carrer per està malalt o en mal estat.

### 5. En cas que un gos estigui en mal estat:

Normalment sempre rep una visita del veterinari, i intenten donar-li el millor tractament possible perquè es curi, en cas que no hi hagi cap tractament per curar-lo se'l queden a la protectora i quant veuen que l'animal està patint el sacrifiquen (sempre amb l'opinió d'un veterinari).

Dins el despatx hi ha els gossos que estan més malalts, quant jo vaig realitzar la visita n'hi havia un que tenia elefantiasis.

### 6. Els gossos que fa molt que són a la protectora:

Se'ls queden a la protectora fins que algú els acull o es moren, fins hi tot de vegades alguns treballadors se'ls queden perquè els hi acaben agafant estimació.

### 7. Horaris de la protectora?

A l'hivern fan mitja jornada i els horaris són els següents:

- De 9h a 13h

A l'estiu fan jornada completa i els horaris són els següents:

- De 8h a 13h i de 15h a 18h

Però la persona que porta aquesta protectora viu al costat d'aquesta i per tant sempre vigila que tot estigui correcte.

### 3.5 Protectora d'animals de Figueres:

La protectora de Figueres està situada al c/ Pont de Molins nº17. Aquesta visita la vaig fer el dia 1 de setembre. Em va atendre la directora al despatx on hi treballa també la secretària, i llavors em va deixar veure totes les instal·lacions.

#### -Funcionament:

##### 1. Capacitat de la protectora:

Normalment sempre estan sobre els 200 gossos, però aquesta dada puja i baixa constantment.

També cal dir que el recinte té molt més espai però també consta de gàbies per a gats.

##### 2. Passos a seguir des que es troba el gos fins que es acollit per una família o enviat a la protectora:

L'ajuntament o gent particular s'encarrega de trucar a la protectora quan localitzen un gos abandonat, un cop ha trucat a la protectora, aquesta es posa en disposició, recullen el gos i el porten cap el centre.

Un cop al centre li passen els lectors de xip, que són unes màquines que localitzen si l'animal té xip, i llavors a l'ordinador surt tota la informació necessària del seu propietari.

##### Si l'animal està identificat:

- Es truca al propietari, ja que el seu número apareix en el registre, i se l'informa de que té el gos a la protectora, llavors ell decideix si el vol anar a buscar o no, en cas que no el vulgui anar a buscar ha de pagar la taxa establerta per el servei.

##### Si l'animal no està identificat o en el cas que estigui identificat però el seu amo no el vulgui, es segueixen els passos següents:

- Abans de fer qualsevol altre cosa el gos sempre es desparacita, i passa un control veterinari, en cas que el gos no tingui xip sempre se n'hi posa un que va en el nom del centre, així si es perd es pot localitzar molt fàcilment.
- Tots els gossos que tenim en aquest centre estan vacunats, desparacitzats i porten xip.
- En aquesta gossera no està permès fer sacrificis per tant si trobem un gos en mal estat paguem el que calgui per a curar-lo, però si és un cas molt i molt extrem en el que l'animal també pateix es sacrifica.







Patí comú, on els gossos juguen i es relacionen.



Sala especialitzada per el servei veterinari.



Visió general de la gossera

Imatges de les gàbies de la gossera:







Espai improvisat per a poder acollir a tots els gossos.



Bevedora



Caseta



Menjadora

### Opinió personal:

La gossera de Tossa de Mar és una de les que hem va agradar més. Em van atendre molt bé i em van explicar tot el que necessitava saber, a més, és una gossera que està molt ben organitzada, té una pàgina web que m'ha servit d'ajuda per a fer el marc teòric. És una gossera molt gran i una de les coses que hem va agradar és que quan troben un gos abandonat i l'entren a la gossera li posen un xip que va en nom de la gossera, d'aquesta manera si per algun motiu es perd el poden localitzar fàcilment, això em va agradar perquè donen exemple de com s'ha de tenir un animal.

Un altre dels serveis que tenen que em va cridar l'atenció és que la gent a unes hores determinades pot anar a passejar als gossos que resten a la gossera. Per últim una altra cosa que hem va agradar és que tenen un patí comú perquè en torns els gossos puguin esbargir-se de les seves gàbies i és puguin relacionar amb altres gossos, d'aquesta manera també es tornen més dòcils.

### Fotos:



En aquestes fotos, surto jo passejant un dels gossos de la gossera, com que la vaig visitar un dissabte el matí vaig poder gaudir d'aquest servei.



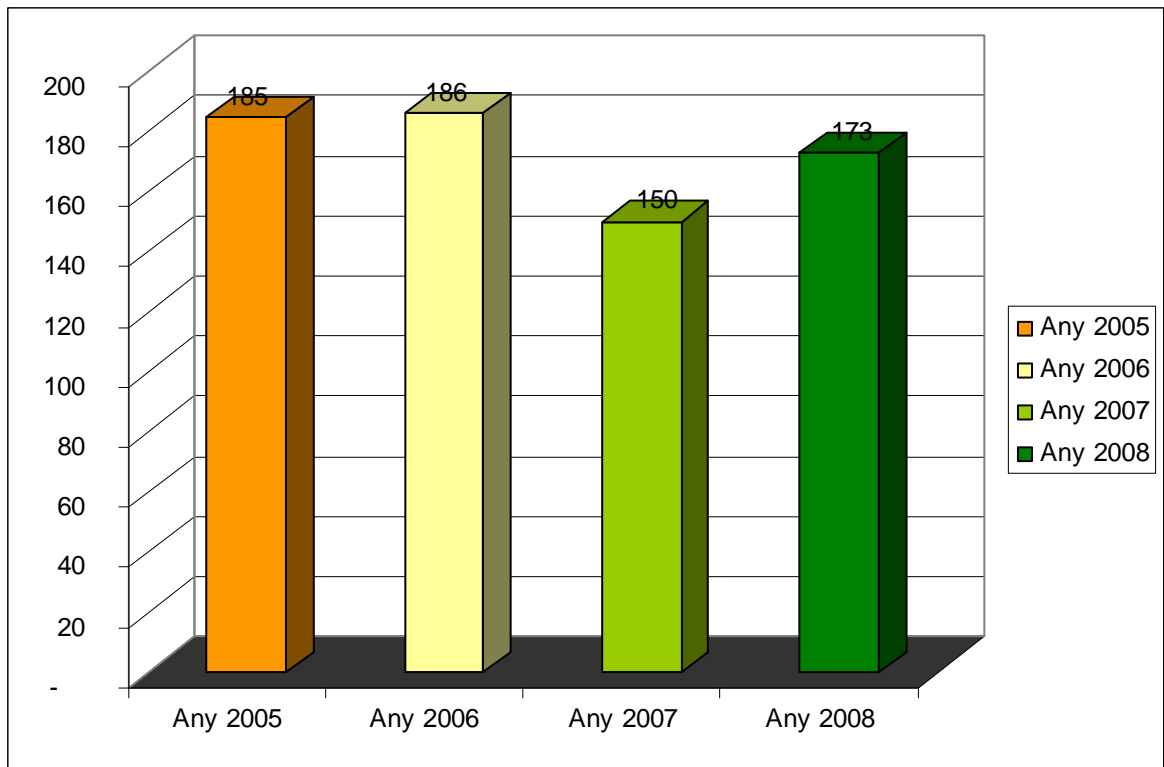
Interior del cotxe on recullen els animals.



### Comentari:

En aquesta gràfica veiem el nombre de gossos que s'han retornat als seus amos des de l'any 2004 fins el 2008. Podem observar que la quantitat de gossos que es retornen el seus amos ha anat augmentant, de tal manera que a l'any 2004 es van retornar 325 gossos i a l'any 2008 se'n van retornar 489.

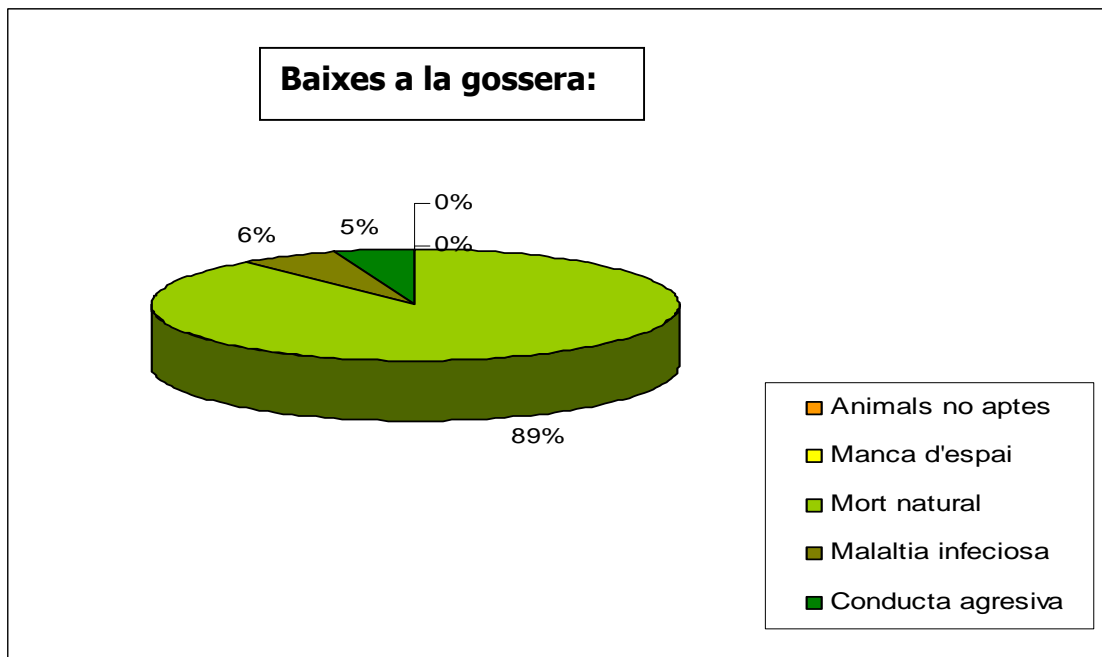
### Nombre d'adopcions de gossos:



### Comentari:

En aquesta gràfica hi ha representats el nombre de gossos que s'han donat en adopció des de l'any 2005 fins l'any 2008. Mes o menys tots estan entre el 170 i 180, però l'any 2007 hi va haver una baixada ja que només es van adoptar 150 gossos.

### Baixes a la gossera:

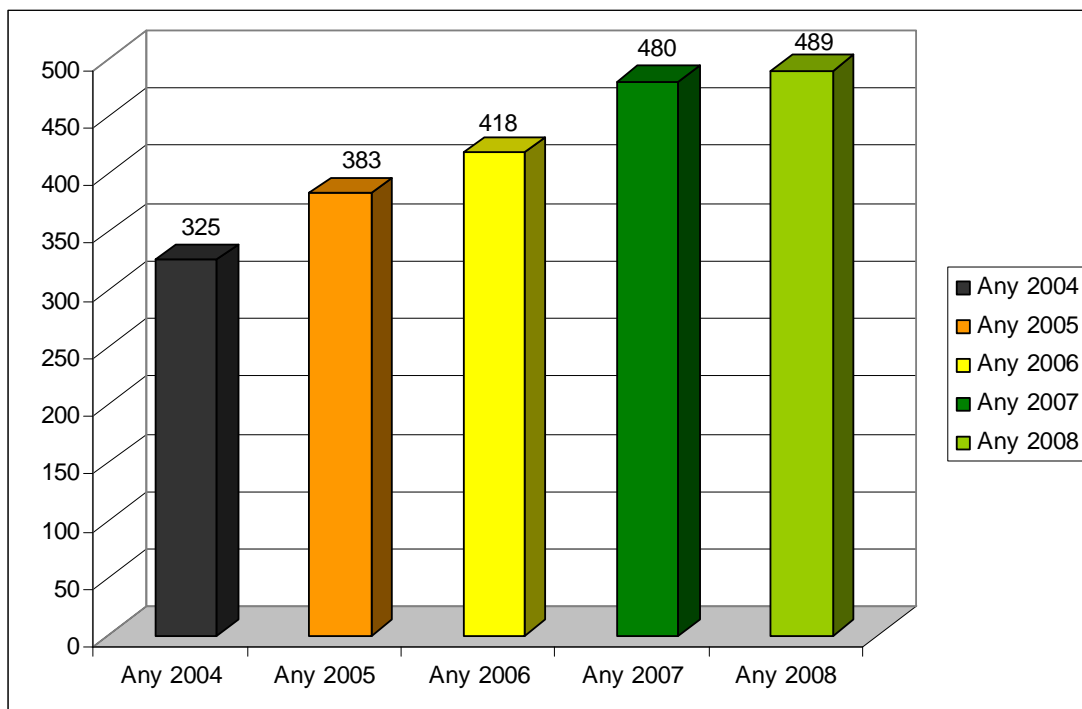


### Comentari:

Aquest gràfic ens mostra de que es moren els gossos a la gossera. Podem veure que la majoria d'ells es moren d'una mort natural, és a dir per vells. Mentre que una petita part es moren per malalties infeccioses, finalment una altra petita part han de ser sacrificats per conducta agressiva, és a dir que suposen un perill per als treballadors o per als altres animals de la gossera.

També podem observar com no s'ha mort cap animal per manca d'espai o perquè no siguin aptes, és a dir perquè estiguin molt malalts, o deformats, perquè no tinguin les qualitats necessàries per entrar a la gossera.

### Nombre d'animals que s'han retornat als seus amos:





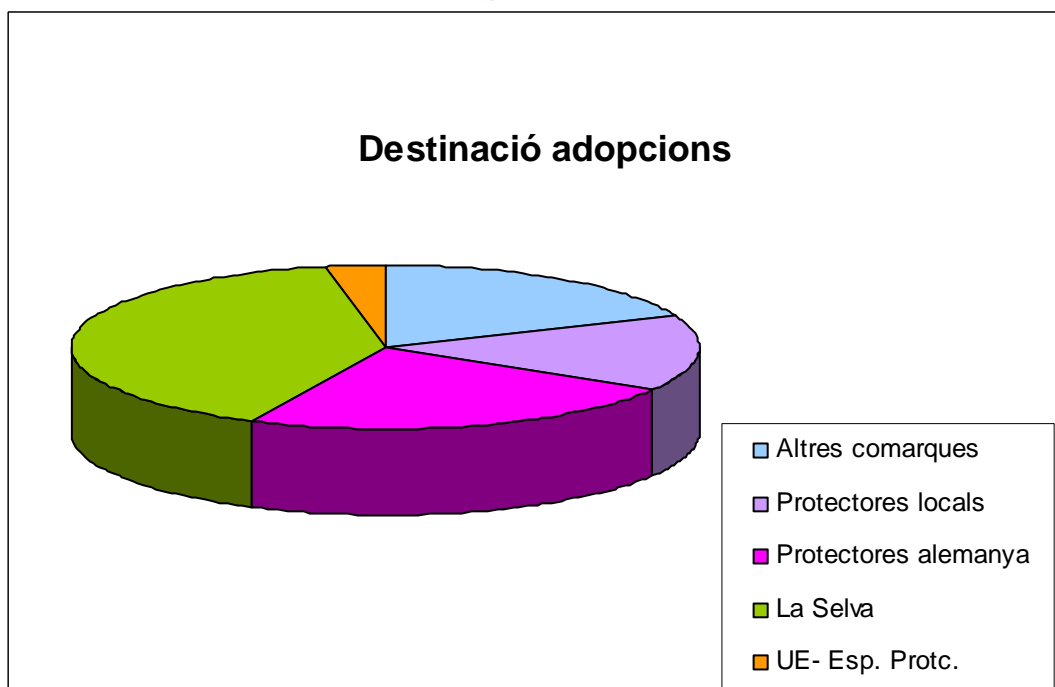
### Sèrie Històrica de recollida:

<b>Any</b>	<b>Gats</b>	<b>Gossos</b>	<b>Total</b>
2001	122	724	846
2002	17	633	650
2003	149	671	820
2004	171	603	774
2005	181	760	941
2006	276	720	996
2007	107	749	856
2008	22	794	816

#### Comentari:

En aquesta taula podem observar el nombre de gossos i gats que s'han recollit des de l'any 2001 fins l'any 2008. Cal destacar que el nombre de gossos abandonats sempre sol rondar entre els 600 i els 800 per tant el que fa pujar o baixar el nombre total d'animals abandonats és el nombre de gats. L'any que hi va haver més gossos abandonats és el 2008 amb 794 i en canvi l'any que n'hi van haver menys és el 2004 amb 604.

### Destinació de les adopcions:



#### Comentari:

En aquest gràfic observem la destinació dels gossos adoptats. Podem observar que la majoria dels gossos adoptats es queden a la comarca de la Selva o a protectores locals, però per altre banda també n'hi ha molts que són enviats a altres comarques o a protectores d'Alemanya. Mentre que una petita quantitat són enviats als UE.

## 2. Època de l'any en que hi ha més gossos abandonats:

Normalment sempre hi ha més gossos abandonats a l'estiu, tot hi que depèn molt de l'any, però per exemple en el 2008 hi va haver un abandonament d'animals molt més destacat a l'estiu.

## 3. Utilització de xip:

Un gran percentatge dels animals que recullen no porten xip, tot hi que actualment cada cop es troben en més casos en els quals l'animal està identificat ja sigui amb xip, amb plaques o amb collar.

La gent s'està començant a conscienciar en aquest aspecte, tot hi que encara queda molt per a fer.

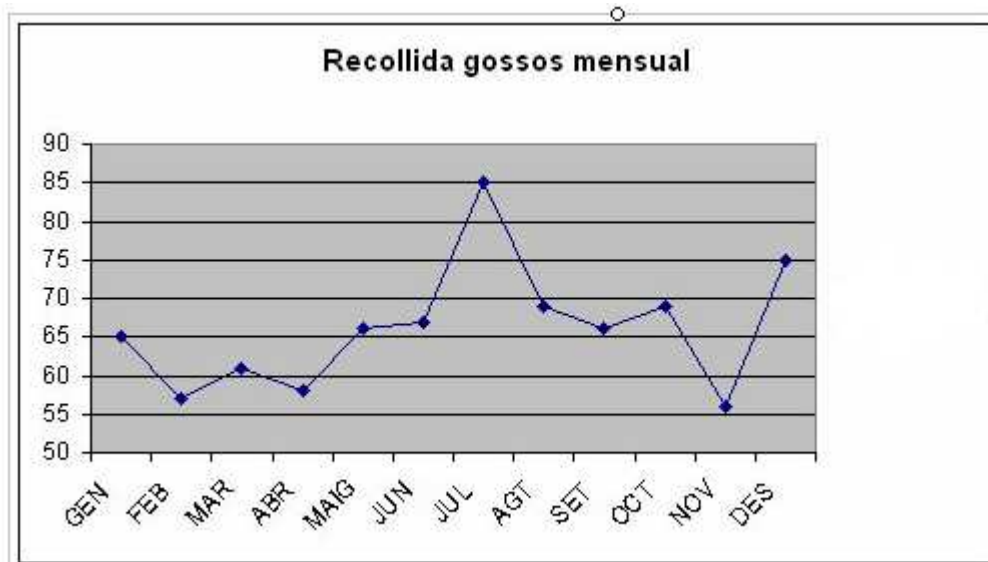
## 4. Gent que accedeix a la gosses per adoptar un gos:

Ara ha baixat molt, ja que hi ha hagut temps que s'ha adoptat molt més, fa dos anys aproximadament les adopcions eren molt més altes.

No es pot dir una mitjana, perquè depèn de tot en general.

## Dades:

### Recollida mensual de gossos:



### Comentari:

En aquest gràfic podem observar quants gossos s'han recollit cada mes, i per tant podem veure com a l'estiu, concretament el juliol hi ha un gran augment de 85 gossos però a l'agost ja torna a disminuir. També veiem que augmenta una mica el desembre que arriba als 75 gossos.

## 5. Servei veterinari:

Tenen contractat un veterinari que va a la gossera 3 dies a la setmana, aquest es el que s'ocupa de tots els animals, però en cas de coses més lleus com alguna ferida que pogui tenir algun animal també les realitzen les auxiliars de veterinària que hi ha treballant en el recinte, tot i que sempre s'intenta que vingui el veterinari.

Tenen una sala especialitzada per a servei veterinari.

### - Recursos econòmics:

#### 1. Economia de la gossera:

Aquesta gossera és un servei públic de l'ajuntament i del consell comarcal, per tant la major part dels ingressos que tenim ens els proporcionen aquests, els altres ingressos més considerables són les taxes que s'han de pagar per a poder adoptar un animal d'aquesta gossera:

Femella\_\_ 206€

Masclé\_\_ 155€

En aquestes taxes hi ha incloses totes les vacunes, el xip, l'esterilització, desparasització, etc.

Però els ingressos no són suficients per a poder afrontar totes les despeses que comporta tenir una gossera.

#### 2. Ajudes exteriors:

No solen rebre gaires ajudes, però de vegades en reben alguna de la diputació, o alguna subvenció.

En aquesta gossera una de les coses que tothom creu que falla és el preu tan elevat per a poder adoptar un gos, per això s'està mirant d'ajustar-lo.

### - Tipus de gossos:

#### 1. Tipus de gossos més abundant:

El tipus de gossos que hi ha més en aquesta gossera són els mestissos, però últimament la gent abandona molts gossos de raça sobretot els de raça petita, també s'han trobat alguns goldens retrievers i shar-pei.

Sobretot els gossos que es trobem són ja grans i la majoria estan malalts o atormentats, ja sigui perquè patien maltractaments, perquè ja fa molt que viuen el carrer... Actualment també es troben bastants cadells.

Una de les altres coses que realitzem aquí per fer que els gossos es tornin més afins és canviar-los sovint de company de gàbia, d'aquesta manera s'acostumen a conviure amb altres animals de caràcters molt diferents i es tornen molt més mansos.

### 3. Apartats del recinte:

En aquests moments com que la gossera està superant les seves places disponibles no es pot fer la divisió tal com la feien sempre, perquè sinó no hi cabrien tants gossos.

Abans dividien el recinte en els gossos arribats fa poc temps i en els que ja feia més que estaven a la gossera, d'aquesta manera també es relacionaven més entre sí, i també era més fàcil pels criadors ja que els gossos que arriben nous se'ls ha de vacunar, desparasitar, posar xip, i evidentment segons en l'estat en que arribin necessiten més menjar del normal, més aigua...

#### - Recursos humans:

##### 1. Treballadors:

En aquesta gossera treballen unes 6 persones, 3 són auxiliars de veterinari, que s'encarreguen de cuidar els gossos de la gossera juntament amb els dos responsables de recollida i estada, que aquests també són els que s'encarreguen d'anar a recollir els animals abandonats al carrer.

Llavors també disposen d'una persona que s'encarrega de la gestió i de la pàgina web.

##### 2. Requisits i formació professional:

L'únic estudi que es demana és un nivell de català i llavors abans d'agafar-te com a treballador et fan passar una prova tan teòrica com psicològica per a veure si realment ets apte per a realitzar aquest treball.

Tot hi així sempre és millor si tens altres títols, es valoren molt els idiomes i altres títols relacionats amb animals.

A més podria ser que pròximament fos obligatori treure's un títol per a poder treballar en contacte amb animals, però de moment aquest encara no existeix.

#### 4. Que es fa en cas que un gos estigui en mal estat:

La llei actual no permet sacrificar animals per tant sempre intenten curar-los, però alguns casos molt extrems es veuen obligats a saltar-se la llei, normalment només es sacrifiquen si suposen problemes per als altres animals o per els cuidadors mateixos.

#### 5. Que passa amb els gossos que fa molt que són aquí i ningú els acull:

Per aquests casos mai es sacrifiquen els animals. Si fa molt que estan a la gossera sempre se'ls hi dona prioritat, és a dir, quan realitzen desfilades canines o propaganda sempre són aquests els que solen escollir juntament amb cadells.

En el cas que tot hi així no els aculli ningú els porten a altres gosses o protectores, per evitar agafar-se estimació mútua.

#### 6. Horaris de la gossera:

La gossera obra cada dia, principalment ofereixen 2 horaris, un d'estiu i l'altre d'hivern.

Estiu: de 10h-14h i de 16h-19h

Hivern: de 9h a 14h i de 15h-18h

Els horaris perquè la gent vingui a treure a passejar i a veure els gossos de la gossera són de 10h del matí fins a l'hora de tancar, doncs a primera hora s'ha de netejar tot, un cop està tot net, es quan s'obre de cara al públic.

##### - Estructura física:

#### 1. Espai que ocupa el recinte:

Aquest recinte en total ocupa aproximadament uns 3000m, tot hi que també hi ha zones verdes per a poder treure els gossos a passeig.

#### 2. Divisió dels gossos en les gàbies:

Normalment si dos gossos els troben el carrer junts els posen a la mateixa gàbia.

Sempre s'intenta distribuir-los per edats, i sobretot per caràcters, per exemple sempre solen posar una femella i un mascle, o en el cas que posin dos mascles un dels dos ha de ser un mascle no dominant (perquè si es posen dos mascles dominants junts hi ha molts problemes).

Tot hi així surten tots junts al patí comú i per tant s'acaben adaptant i coneixen, això fa que no hi hagin tants problemes.

Si l'animal no està identificat o en el cas que estigui identificat però el seu amo no el vulgui, es segueixen els passos següents:

- Abans de fer qualsevol altre cosa el gos sempre es desparacita, i passa un control veterinari, en cas que el gos no tingui chip sempre se n'hi posa un que va en nom del centre, així si es perd es pot localitzar molt fàcilment.
- Tots els gossos que tenim en aquest centre estan vacunats, desparacitats i porten xip.
- En principi en aquesta gossera no està permès fer sacrificis per tant si troben un gos en mal estat fem el que calgui per a curar-lo, però si és un cas molt i molt extrem en el que l'animal també pateix, o posa en perill a altres animals, es sacrifica.
- En el cas que el propietari del gos el reclami, aquest haurà de portar la documentació del gos, per tal de corroborar que l'animal és de la seva propietat.

### 3. Horari per a rentar, alimentar i tenir cura dels gossos:

Al matí només arribar sempre els hi donen menjar, i els netegen les gàbies, perquè els gossos han passat tota la nit sols dins aquestes, i no s'han pogut treure a passejar, per tant com és lògic les gàbies estan brutes. Un cop s'han netejat totes les gàbies que sempre sol ser cap allà a les 10h, és quan s'obra la gossera de cara al públic.

Aquesta gossera ofereix un servei que consisteix en: a partir de les 10h del matí qualsevol persona pot anar a la gossera a passejar els gossos que resten allà, sempre i quant el gos que la persona esculli no sigui perillós, d'aquesta manera molts nens es diverteixen passejant els gossos (sense pagar), els adults poden anar a corre acompanyats de gossos, etc, i també els hi fan un favor molt gran als animals, ja que així es poden esbargir.

En aquesta gossera també tenim un patí comú, perquè ja que no es poden treure a passejar a tots els gossos, es poden esbargir i relacionar-se entre ells. No es bo tenir sempre un gos tancat a dins una gàbia sense que aquest es relacioni.

Obren per el personal i per el servei de passejar els gossos cada dia, fins hi tot, festius i diumenges.

### 3.4 Gossera de Tossa de Mar:

- La segona gossera que vaig visitar va ser la gossera comarcal de Tossa de Mar. Està situada prop de la deixalleria de Tossa, em va atendre la Beth, una noia jove que treballa a la gossera, primer varem anar al despatx i em van fer tota l'explicació, llavors em van ensenyar el recinte i els gossos. Aquesta visita la vaig fer el dia 11 de juliol.

#### -Funcionament:

##### 1.Capacitat de la gossera:

Aproximadament tenen uns 800 gossos a l'any. Ara actualment a la gossera hi ha més o menys 200-250 gossos però no sempre tenen aquesta quantitat tan elevada, perquè aquest any hi ha hagut molt més abandonaments.

Per tant tenen la gossera plena. Fins hi tot l'han hagut d'ampliar fent un ballat a fora l'entrada amb casetes provisionals per els gossos, perquè l'estat els obliga a acollir a tots els gossos.

Normalment hi ha 2 gossos a cada gàbia, menys els que estan a les zones provisionals que com les gosses són més grans hi ha 3 o 4 gossos a cada ballat.

##### 2. Passos a seguir des que es troba el gos fins que es acollit per una família o enviat a la gossera:

- L'ajuntament s'encarrega de localitzar els gossos i de trucar, un cop ha trucat a la gossera comarcal, aquesta es posa en disposició i recullen el gos i el porten cap el centre.

- Abans de mirar si té chip o no li fan una foto al gos i una fitxa on hi ha apuntades les seves característiques tan físiques com de caràcter. Llavors aquestes fitxes les pengen a internet a una llista d'altres, on es poden veure tots els gossos que hi ha a la gossera.

- Un cop el centre li passen els lectors de chip, que són unes màquines que localitzen si l'animal té chip, i llavors a l'ordinador surt tota la informació necessària del seu propietari.

##### Si l'animal està identificat:

- Es truca al propietari, ja que el seu número apareix en el registre, i se li informa de que té el gos a la gossera, llavors ell decideix si el vol anar a buscar o no, en cas que no el vulgui anar a buscar ha de pagar la taxa establerta per el servei.



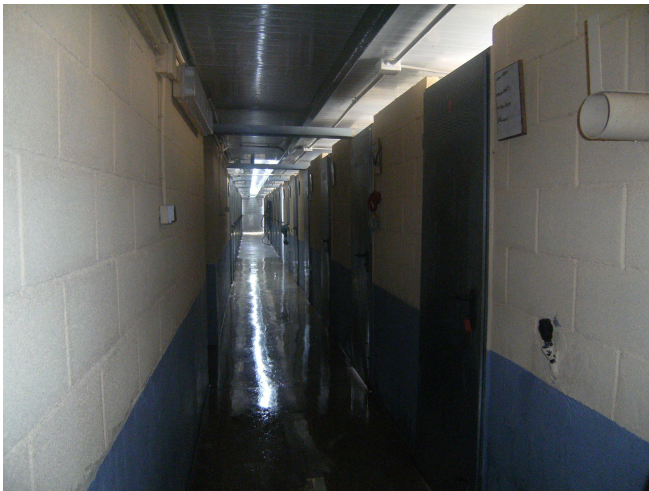
Fotos:



Caseta



Recipient de menjar i aigua



Passadís de la gossera residencial



Un dels tres passadissos de la gossera a l'apartat de gossos abandonats



Visió general de la gossera



Informació de cada gos amb la seva corretja



### 3. Estat en què es troben els gossos abandonats:

Depèn, hi ha gossos que te'ls trobes en un estat menyspreable i d'altres que estan en molt bon estat, però de totes maneres sempre es solen trobar cansats i prims, i molts cops amb por.

### 4. Utilització del xip:

La majoria dels gossos que trobem no porten xip. Tot i que cada vegada es troben amb més casos de gossos que estan identificats.

Com que identificar el gos és una cosa molt important, en aquesta gossera qualsevol persona que vingui a adoptar un gos ha de pagar per vacunar-lo i posar-li xip abans d'emportar-se'l a casa. Es una manera de mentalitzar a la gent, i evitar que hi hagi tants gossos abandonats.

### 5. Gent que accedeix a la gosseres per adoptar un gos:

Hi ha poca gent que opta per adoptar un gos a una gossera, ja que les taxes solen ser bastant elevades, i més, sent una gossera la qual t'obliga a pagar per vacunar i posar xip al gos.

### Opinió personal:

Al principi el voluntari que em va atendre va desconfiar una mica de mi, ja que no tenia constància de la meua visita i em va demanar el nom de la persona amb qui havia acordat la visita, però jo no el sabia, llavors em va demanar que li ensenyés el número de telèfon que havia trucat i jo li vaig ensenyar, un cop va veure que era el número del director, em va contestar a totes les preguntes que va poder, però evidentment hi havia preguntes que ell no sabia.

Llavors em va ensenyar la part on hi ha els gossos de residència però en canvi no em va ensenyar la part de gossos abandonats. Em vaig haver d'enfilat a una porta per a poder tirar-li una foto a uns dels passadissos.

De totes maneres haig de destacar que aquest voluntari em va atendre molt bé, però des de bon principi ja hem va advertir que ell no era el director i que no sabia exactament el que podia i el que podia explicar-me.

## 5. Servei veterinari:

Si, qualsevol gossera ha de disposar d'aquest servei com a mínim, tanmateix per tenir gossos en bon estat has de realitzar visites al veterinari.

No hi ha cap veterinari treballant a jornada completa, però un o dos dies a la setmana el veterinari realitza una visita a tots els gossos.

Si hi ha qualsevol urgència el poden trucar i disposar dels seus serveis.

### - Recursos econòmics:

#### 1. Economia de la gossera:

Els ingressos més importants que hi ha en una gossera sempre solen ser les ajudes del govern o de l'ajuntament, ja que és un servei públic. Llavors també hi ha les taxes que s'han de pagar per a poder adoptar un gos i, en el cas d'aquesta gossera, hi han els guanys de la residència canina i de l'ensinistrament de gossos. Tot això són ingressos que fan que la gossera pugui tirar endavant.

#### 2. Ajudes exteriors:

Si, com ja he mencionat abans aquesta gossera té tres voluntaris que ajuden amb la feina i el manteniment dels gossos. Normalment sempre han rebut ajuda de gent del voltant que hi va a donar un cop de mà amb la feina.

### - Tipus de gossos:

#### 1. Tipus de gossos més abundants:

Els gossos que abundant més a les gosseres són els mesclats, ja que són els que costen menys diners d'adquirir, i majoritàriament solen ser gossos grans o en mal estat.

Però últimament també s'estan trobant molts cadells i fins hi tot gossos de raça, és a dir, actualment et pots trobar qualsevol gos abandonat, ja sigui petit, gran, mesclat o de raça.

#### 2. Època de l'any en que hi ha més gossos abandonats:

Normalment l'època de l'any en la que hi ha més gossos abandonats és l'estiu, hi ha més gossos tant a la part de gossos abandonats com a la part de residència. Per les vacances de setmana Santa i les vacances de Nadal també destaca la quantitat de gossos abandonats però no tant com a l'estiu.

És a dir, normalment quan hi ha més gossos abandonats és per vacances, ja sigui d'estiu o de Nadal.

gossos allotjats allà per un temps determinat, i els altres dos passadissos a gossos abandonats o perduts.

### 3. Divisió dels gossos en les gàbies:

Normalment cada gos està sol en una gàbia, per tant no hi ha d'haver cap problema, el que si es sol fer es posar tots els gossos malalts en una zona per facilitar la feina del veterinari.

Si en algun cas s'ha de posar més d'un gos a la mateixa gàbia, es té en compte el caràcter de cada gos. Però sempre s'intenta que els gossos es relacionin entre ells, tanmateix això ajuda a domesticar i a facilitar un bon comportament de l'animal. Tot hi així, si hi ha problemes amb dos gossos opten per separar-los.

#### - Recursos humans:

##### 1. Treballadors:

Aquesta gossera consta de dos treballadors i tres voluntaris. Un dels treballadors dirigeix tot el centre, i per tant s'ocupa de tasques administratives, i l'altre s'encarrega dels gossos.

Els voluntaris no tenen un horari fix, és a dir, quan disposen de temps lliure, van a la gossera i ofereixen ajuda a diverses tasques com a netejar les gàbies, portar a passejar els gossos, a donar-los de menjar... Tot i que sovint s'estableixen un horari per facilitar la feina als treballadors.

##### 2. Requisits i formació professional:

Per ser treballador de la gossera cal passar unes proves, i properament, com diu la llei, s'haurà de fer un curs, tot i que avui en dia aquest curs encara no existeix. Per a ser voluntari no es requereix cap tipus d'estudi.

##### 3. Divisió dels treballadors:

Disposen del director, que s'encarrega de distribuir el treball, de portar les comptes de la gossera, etc. La resta, és a dir, un treballador i tres voluntaris, treballen per igual, es reparteixen els horaris i realitzen el manteniment del centre i dels gossos.

No hi ha cap persona encarregada d'anar a recollir els gossos abandonats perquè d'això s'encarrega l'ajuntament, la gossera l'únic que fa és acollir els gossos i cuidar-los fins que alguna família els adopta.

### 3. Horari per a rentar, alimentar i tenir cura dels gossos

Normalment s'estableix un horari, que és igual tan per els gossos abandonats com per els gossos de residència, i és el següent:

Al matí es renten i desparasitzen totes les gàbies, ja que com que els gossos han estat tota la nit allà tancats està ple d'excrements, i un cop tot està ben net se'ls hi posa aigua.

Llavors a la tarda cap a les 15h o 16h (depèn de l'hora que s'obri la gossera) se'ls hi administra menjar.

Evidentment la neteja està molt controlada, i si durant el dia hi ha una gàbia molt bruta es torna a netejar amb una mànega i aigua a pressió.

### 4. En cas que un gos estigui en mal estat:

En aquesta gossera no es sacrifica cap animal, a menys que sigui el veterinari el que ho aconselli, és a dir, quan hi ha un animal en molt mal estat rep visita del veterinari i llavors decideixen, sempre mirant el bé de l'animal.

### 5. Horaris de la gossera:

No tenen un horari fix, però normalment les hores en que sempre està obert és de 8h del matí a 13h del migdia i de 16h de la tarda a 20h del vespre.

Però també es pot trobar obert a les 15h i a les 21h. Del vespre.

Si hi ha algú que està interessat en algun animal i cap d'aquests horaris li va bé, es negocia una hora i un dia per a poder veure'l.

#### - Instal·lacions

##### 1. Espai que ocupa el recinte:

Aquest recinte és molt gran, ja que també consta d'un apartat per ensinistrar a gossos, un tancat on hi ha cavalls; però no tot està dedicat a la gossera.

Aquesta gossera consta d'unes 70 casetes per a gossos allotjats per un temps determinat i després unes 200 gàbies per a gossos abandonats. Normalment a cada gàbia hi ha un gos però si falta espai posem els gossos més petits de dos en dos. Les gàbies són aproximadament de 100x190 cm.

##### 2. Apartats del recinte:

No classifiquen els gossos de cap manera en especial en principi, però si que separen els gossos que estan allotjats a la gossera dels gossos que estan abandonats o perduts La gossera consta de tres passadissos, un dels quals està dedicat només a



### 3.3 Gossera d'Olot:

- Vaig visitar la gossera d'Olot el dia 10 d'Agost, està situada a les afores d'Olot, concretament a can Mali. En principi m'havia d'atendre el director però aquest no es va presentar i em va haver de contestar a les preguntes un voluntari.

#### -Funcionament:

##### 1. Capacitat de la gossera:

Aquesta gossera té dues parts: una de gossos abandonats i una altra de residència de gossos, on els amos poden deixar els seus gossos durant les vacances o fins hi tot, tot l'any. Ara, a la part de gossos abandonats hi ha uns 200 gossos aproximadament perduts o abandonats, en l'apartat de residència hi ha uns 70 gossos, que varien segons l'època de l'any, i com que ara som estiu és quan n'hi ha més.

##### 2. Passos a seguir des que es troba el gos fins que es acollit per una família o enviat a la gossera:

El primer que es fa una vegada es troba el gos és mirar si aquest està identificat mitjançant el registre d'animals, ja sigui per xip o per plaques.

###### Si l'animal està identificat:

- Es truca al propietari, ja que el seu número apareix en el registre, i se li informa de que té el gos a la gossera, llavors ell decideix si el vol anar a buscar o no, en cas que no el vulgui anar a buscar ha de pagar la taxa establerta per el servei.

###### Si l'animal no està identificat o en el cas que estigui identificat però el seu amo no el vulgui, es segueixen els passos següents:

- El gos ha de passar un control veterinari, que es dur a terme al centre veterinari d'Olot.
- Si el gos passa el control mèdic restarà a la gossera fins que una família l'adopti.
  - En el cas que el gos sigui adoptat, la família haurà d'esperar que passin els 20 dies establerts per la llei abans d'emportar-se'l a casa.
  - En el cas que el seu propietari reclami el gos, haurà de portar la documentació del gos, per tal de corroborar o demostrar que l'animal és de la seva propietat.
- Per a emportar-se el gos a casa s'han de pagar les taxes establertes i es obligatori pagar també la vacunació del gos i el xip.

Crec que Girona es mereixeria una gossera més gran i una millor organització i poder disposar d'una residència canina permanent.

Fotos:  
Imatges de la gossera en general.



Vista general de la gossera



Un treballador netejant les gàbies



Gàbies amb els respectius gossos

### Dades: Entrades i sortides de la gossera:

	Gener	Febrer	Març	Abril	Maig	Juny	Juliol	Agost	Set.	Oct.	Nov.	Des.	Total
Agafats vius	29	19	22	27	24	29	28	24	19	28	19	19	287
Entregats pel propietari	3	1	1	0	2	4	1	1	5	1	0	2	21
Escapats o robats del recinte	0	1	0	0	0	0	0	0	1	0	0	0	2
Euteneciats (sacrificats)	0	0	0	0	1	1	0	1	1	0	1	1	6
Morts	1	2	4	2	3	2	1	0	1	1	0	0	17
Recollits pel propietari	0	10	9	9	0	7	14	5	5	14	11	7	91
Adoptats particulars	3	1	3	1	1	1	3	6	2	2	2	1	26
Protectora de Figueres	11	12	7	14	11	20	16	8	11	14	9	10	143

■ Entrades a la gossera

■ Sortides de la gossera

En aquesta taula podem veure el nombre de gossos que entren cada mes a la gossera de Girona (en blau) i el motiu pel qual entren, i llavors el nombre de gossos que en surten (negre) i el motiu pel qual surten.

Les dades rellevats són que la majoria de gossos que entren els agafen vius al carrer, i la majoria de gossos que surten són portats a la protectora de Figueres.

### Opinió personal:

Quant vaig trucar a aquesta gossera per demanar permís per a visitar-la, em pensava que seria una gossera més o menys gran. Però quan vaig veure el recinte em vaig quedar una mica parada.

Tot i que és una gossera temporal, per tant, petita, crec que està ben organitzada. Al despatx em van atendre molt bé i em van explicar tot el que necessitava, en canvi, quan vaig anar al recinte els de la brigada no em van acompanyar ni em van fer cap mena d'explicació, es van limitar a deixar-me tirar les fotos i ells van marxar.

## 2. Ajudes exteriors:

No tenim gaires ajudes, només alguna de l'ajuntament.

### - Tipus de gossos:

#### 1. Tipus de gossos més abundants:

Sobretot els gossos sense cap raça definida, és a dir creuats o mesclats. I també es troben molts cadells.

#### 2. Època de l'any en que hi ha més gossos abandonats:

No hi ha cap època en concret, normalment sempre sol està força equilibrat, tot hi que sempre destaquen més els mesos de vacances.

Gener	Febrer	Març	Abril	Maig	Juny	Juliol	Agost	Set.	Oct.	Nov.	Desembre
32	20	23	27	26	33	29	25	24	29	19	21

#### 3. Utilització del xip:

Normalment la majoria dels gossos que es troben no estan identificats, tot i que avui en dia vivim en una societat en que es recalca molt aquest tema, però es sorprenent la quantitat de gent que no té identificats els seus animals. De 308 gossos que vam trobar l'any passat només es van poder retornar als seus propietaris 91 gossos, i d'aquests 91 també n'hi havien que no estaven identificats.

Per tant suposant que tots els 91 gossos que van ser retornats als seus propietaris l'any passat estaven identificats el percentatge d'identificació dels gossos que entren a la gossera durant un any és d'un 29%.

#### 4. Gent que accedeix a la gosseres per adoptar un gos:

No gaire gent, l'any passat es van adoptar 26 gossos de 308 que n'hi havia, per tant només el 8.44% dels gossos que passen per la gossera durant un any són adoptats per particulars.

## 2. Requisits i formació professional:

Actualment no es necessita cap estudi, però la nova llei ja informa que serà obligatori tenir un curs per a poder optar a treballar en contacte amb animals, tot i que actualment encara no hi ha cap curs homologat. Quan es disposi d'aquest curs serà obligatori tenir-lo.

Es valora l'experiència laboral en aquest àmbit.

## 4. Divisió dels treballadors:

Es disposa de la brigada, que hi treballen 4 persones, aquestes són les encarregades del recinte i d'anar a recollir els animals quan se'ls avisa. La brigada es divideix en : peons, encarregat i oficial.

A més hi ha el cap de secció (secretària), que es qui s'encarrega de l'economia, les trucades, les visites, l'estat dels gossos...

I finalment hi ha el tècnic, que aquest és l'encarregat de distribuir tota la feina.

## 5. Servei veterinari:

Al ser una gossera temporal no es disposa d'un veterinari particular, degut a que no hi ha suficients recursos econòmics, per tant tenen un conveni amb Cannis que és un dels centres veterinaris de Girona, que està situat relativament prop de la gossera.

### - Recursos econòmics:

#### 1. Economia de la gossera:

L'economia prové de:

- Com que és un servei públic i de l'ajuntament part dels ingressos són dels impostos, que és potser el recurs econòmic més elevat.
- De les taxes que s'han de pagar per a poder obtenir o deixar un gos a la gossera.
- Del cens, és a dir, una part del que es paga per a poder identificar un gos ja sigui amb plaques o amb xip,
- Actualment a Girona hi ha una nova llei la qual obliga a tothom que té gossos a pagar una taxa de 40€, aquests també formen part dels ingressos.
- Finalment de la llicència per a tenir gossos potencialment perillosos.

Tot hi que els ingressos són molt pocs per a fer front a totes les despeses que comporta el manteniment d'una gossera.



#### 4. Que es fa en cas que un gos estigui en mal estat:

Sempre que hi ha un gos en mal estat rep una visita veterinària i segons el que dictamini el veterinari prenen una decisió. Si es pot curar evidentment es cura i sinó es sacrifica, sempre es mira que el gos pateixi el mínim possible.

#### 5. Horaris de la gossera:

Per a poder visitar els gossos l'horari que s'ofereix és escàs, és una de les mancances de la gossera, però normalment pacten una hora amb la persona interessada en venir. Sinó els horaris són els següents:

- De 10 a 2/4 d'11 del matí.
- De 2/4 de 3 a les 3 del migdia.
- De les 8 a 2/4 de 9 del vespre.

Els horaris dels treballadors són de les 8 del matí fins les 9 del vespre, durant aquest temps els treballadors es distribueixen en torns.

#### -Instal·lacions:

##### 1.Espai que ocupa el recinte:

Exactament l'espai que ocupa el recinte no està concretat, aquest està situat a Mas Xirgu (dins un altre recinte molt més gran) on hi ha diferents serveis que ofereix l'ajuntament de Girona, per tant el recinte és molt ampli, però no tot està destinat a la gossera.

La gossera consta: de 10 gàbies i d'un espai on s'hi guarda tot el material, on es canvien els treballadors, on aparquen la furgoneta...

##### 2.Divisió dels gossos en les gàbies:

Per a distribuir els gossos és molt important mirar el caràcter i la raça, ja que són les principals causes de baralles i problemes. Altres característiques a tenir en compte són la mida, i les observacions que puguin fer els treballadors.

La divisió dels gossos és correcte, doncs normalment cada gos disposa d'una gàbia excepte els cadells, per tant difícilment s'hi provoquen baralles.

#### - Recursos humans:

##### 1.Treballadors:

En el recinte de la gossera hi treballen quatre persones, a part i a temps parcial disposen de dos treballadors més, un com a secretari i l'altre com a tècnic.

- Si el gos passa el control mèdic restarà a la gossera de Girona durant aproximadament 20 dies, si aquest no es reclamat ni adoptat per ningú serà enviat a la protectora de Figueres.
  - En cas que el gos sigui adoptat, la família haurà d'esperar que passin els 20 dies establerts per la llei abans d'emportar-se'l a casa. Però la gossera de Girona també cedeix el gos a la família adoptiva abans d'aquest temps establert amb la condició que si apareix el propietari del gos ha de ser retornat a aquest.
  - En el cas que el seu propietari el reclami, aquest haurà de portar la documentació del gos, per tal de corroborar o demostrar que l'animal és de la seva propietat.
- Per a emportar-se el gos a casa s'han de pagar les taxes establertes.
- Actualment aquest procediment encara no està en funcionament però es preveu que es disposi d'aquest servei aproximadament cap al setembre - octubre. Consisteix en crear una pàgina web on es penjaran imatges de tots els gossos que es recullin, d'aquesta manera serà una forma més senzilla de que els propietaris dels gossos abandonats puguin identificar-los i els interessats en adoptar algun animal puguin veure els gossos sense moure's de casa.

### 3. Horari per a rentar, alimentar... i tenir cura dels gossos:

No hi ha un horari fix.

Cada gàbia disposa de menjadores grans, tan d'aigua com de menjar, se'ls hi omplen les menjadores al matí i ja tenen aliment per tot el dia.

La neteja està molt controlada, cada dia es netegen les gàbies fins hi tot festius, dissabtes i diumenges. La neteja es realitza al matí, i en cas que les gàbies estiguin brutes es tornen a netejar quan és necessari.

Primer se'ls hi treu els excrements (més d'una vegada el dia)

Llavors amb una mànega, aigua i sabó a pressió, se'ls hi netegen les gàbies.

### 3.2 Gossera de Girona, Salt i Serrià de Ter:

- La gossera de Girona va ser la primera que vaig visitar, està situada al Mas Xirgu, tot i que les oficines són a l'ajuntament de Girona a l'apartat de medi ambient. El dia que vaig realitzar la visita va ser el 8 de Juliol, primer vaig anar a l'ajuntament que és on em van fer tota l'explicació i llavors el director de la brigada em va ensenyar la gossera i el recinte.
- La gossera de Girona és una gossera temporal, és a dir, que no té els gossos permanentment, només els té 20 dies (els imposats per la llei), si durant aquests dies el gos no és adoptat ni reclamant és enviat a la protectora de Figueres.

#### -Funcionament:

##### 1 Capacitat de la gossera:

Al ser una gossera temporal té poca capacitat, concretament només té 10 gàbies, una de les quals està destinada a gats. Cada gàbia té espai per a un gos, però si són cadells n'hi poden posar 2.

Les gàbies fan aproximadament 120x160 cm.

Durant tot l'any 2008 hi van haver 308 gossos

##### 2. Passos a seguir des de que es troba el gos fins que es acollit per una família o enviat a la gossera:

El primer que es fa una vegada localitzat un gos és mirar si aquest està identificat mitjançant el registre d'animals, ja sigui per xip o per plaques.

###### Si l'animal està identificat:

- Es truca al propietari, mitjançant el número apareix en el registre, i se l'informa de que té el gos a la gossera, llavors ell decideix si el vol anar a buscar o no, tant si el recull com si no el vol anar a buscar ha de pagar la taxa establerta per el servei.

###### Si l'animal no està identificat o en el cas que estigui identificat el seu amo no el vulgui, es segueixen els passos següents:

- El gos ha de passar un control veterinari, que es duu a terme a Cannis (una clínica veterinària Gironina)
- En cas que el gos sigui un cadell sempre es vacunat, però si són gossos adults no els vacunen perquè ho fan una vegada són traslladats a la protectora de Figueres.

### 3. Marc pràctic:

#### 3.1 Introducció:

- En el marc pràctic he visitat les gosses de Tossa de Mar, Girona i Olot, i les protectores de Vidreres i Figueres. He escollit aquestes gosses i protectores perquè són les que estan més a prop d'on visc, i perquè són les que m'han permès realitzar les visites, ja que la protectora de Girona no m'ho va permetre, em van dir que acabaven de començar i encara no tenien tots els papers en regla.

- Alguns dels problemes que m'he trobat al fer aquest treball és que els responsables de les gosses/protectores, concretament la de Vidreres i Olot, no es van presentar al dia que havíem quedat. A més, a la segona visita que vaig fer a la gossa d'Olot tampoc es va presentar, em va haver d'atendre un dels voluntaris que no tenia ni constància de la meva visita. Tot i així, en general, crec que les visites han anat molt bé i estic molt contenta, l'atenció que vaig rebre va ser correcte i em van ajudar en tot el que va estar el seu abast.

A photograph of a grey and white dog, possibly a husky, looking through a metal wire fence. The dog's face is partially obscured by the grid of the fence. The background shows an outdoor area with a paved path and some greenery.

**Marc pràctic**



Alhora de triar una raça d'animal, no només s'ha de mirar l'estètica sinó que també s'ha de mirar les necessitats que té l'animal, i plantejar-te si les pots complir. Per això és important pensar amb les qüestions següents:

- On visc? I per tant quin tipus de raça es pot adaptar millor a la meva forma de vida (mida, caràcter, necessitats de la raça...).

- Podré manejar bé i per tant controlar la raça d'animal que m'agrada un cop aquest sigui adult?

- Perquè vull un gos? Aquesta és una pregunta important que poques vegades la gent es planteja, s'ha de tenir clar a l'hora de comprar un gos el perquè el vols, així també és més fàcil escollir la raça que més bé et reaccionarà segons el que tu vulguis.

- Si separen els cadells de la mare abans de les 8 setmanes, això no és bo perquè un cadell necessita estar més temps amb la seva mare.
- Si alhora de fer criar a dos gossos només es fixen amb el físic de l'animal, tan sigui de la mare com del pare, s'ha de tenir molt en compte el seu caràcter i les malalties que tenen, perquè això pot ser transmès genèticament als cadells, i per tant pot provocar conseqüències en el comportament o estat del gos si no es té en compte.
- Si no deixen que es vegi el lloc on tenen els cadells, amb la seva mare, és a dir on viuen, ja que els gossos necessiten tenir un espai i unes condicions mínimes determinades, per tant sempre és bo veure on viuen els animals.

#### [2.4 Responsabilitats per a tenir un gos:](#)

Els gossos són animals que necessiten fer exercici, moviment, i la majoria del temps se'l passen sols a casa, sense poder realitzar l'exercici que necessiten, a part molts d'ells porten als gens les ganes de treballar, per tant per ells és indispensable aquesta forma de vida. Per exemple: un Husky porta en els gens, viure a baixes temperatures i haver de tirar de trineus per la neu moltes hores seguides (per tant fer molt exercici), com es sentiria en un pis tancat durant tot el dia? Això es una de les moltes raons que porten als gossos a tenir comportaments estranys i de vegades fins i tot problemàtics.

Quan vols tenir un gos abans t'hauries de plantejar un seguit de qüestions per tal de no equivocar-te:

- El primer que t'hauries de plantejar és si estàs disposat a viure amb el gos durant aproximadament 15 anys, ja que molta gent compra un gos només pensant amb el present, i també s'ha de pensar amb el futur.

- També has de ser conscient de la despesa que comporta tenir un gos.

- Has de disposar de temps per a treure'l a passejar i fins hi tot depèn de la raça de gos fer-li fer exercici diari.

- Cal pensar també amb l'educació de l'animal, ja que possiblement hauràs d'estar un temps per ensenyar-li que és el que està ben fet i el que no, els gossos no neixen ensenyats, sinó que els amos són els encarregats i responsables de la seva educació.

- S'ha de tenir en compte si es disposa d'algun lloc on el puguis deixar en cas que vagis de vacances, o bé si estàs disposat a pagar una residència.

- Finalment si l'animal és un cadell, s'ha de tenir present que possiblement et destrossi algunes coses (mastegant, esgarrapant...), que no controli les seves necessitats, que et faci mal jugant...

6. Els ajuntaments o les entitats supramunicipals, per si mateixos o mitjançant associacions de protecció i defensa dels animals col·laboradores del Departament de Medi Ambient, han de confiscar els animals de companyia si hi haguessin indicis que se'ls maltracta o tortura, si presentessin símptomes d'agressions físiques, desnutrició, atenció veterinària deficient o si es trobessin en instal·lacions indegudes.

#### **Article 17: Recuperació d'animals**

1. L'ajuntament o, si escau, l'entitat supramunicipal corresponent s'han de fer càrrec dels animals abandonats o perduts fins que siguin recuperats, cedits o, si escau, sacrificats segons el que estableix l'article 11.1.

2. El termini per a recuperar un animal sense identificació és de vint dies. L'animal s'ha de lliurar amb la identificació corresponent i amb el pagament previ de totes les despeses originades.

3. Si l'animal porta identificació, s'ha d'avisar la persona propietària, la qual té un termini de deu dies per a recuperar-lo i abonar prèviament totes les despeses originades. Un cop transcorregut aquest termini, si la persona propietària no ha recollit l'animal, se li ha de donar un nou avís i reobrir un nou termini de deu dies, un cop transcorregut el qual l'animal pot ésser cedit, acollit temporalment o adoptat

LLEI 22/2003, de 4 de juliol, de protecció dels animals.

#### **2.3 Condicions que ha de complir l'establiment:**

Fa aproximadament uns 15000 anys que el gos ja es considerat un animal domèstic, de fet, és l'animal domèstic que més ha conviscut amb l'home, de tal manera que comparteixen casa, menjar i a vegades fins i tot llit o habitació.

El gos és un animal que s'adapta a molts hàbitats i circumstàncies diferents, i es considerat el millor amic de l'home. Per aquest motiu cal cuidar-los i sobretot respectar-los.

Quan vas a comprar un animal, has de tenir en compte el lloc on el vas a comprar, ja que moltes botigues o criadores només s'interessen pels diners i no per l'estat i el benestar de l'animal, per tant es important fixar-te en:

- Si fan criar a la mare cada cop que està en cel, per tal de treure el màxim benefici d'aquesta. Això perjudica tant a la mare com als cadells.

2. La persona o l'entitat responsable de la identificació de l'animal han de lliurar a la persona posseïdora de l'animal un document acreditatiu en què constin les dades de la identificació.

3. La identificació dels gossos i gats constitueix un requisit previ i obligatori per a fer qualsevol transacció de l'animal, i ha de constar en qualsevol document que hi faci referència.

4. S'ha d'establir per reglament la necessitat d'identificar obligatòriament altres espècies d'animals per raó de llur protecció o per raons de seguretat de les persones o béns.

## Capítol II: Abandonament i pèrdua d'animals de companyia i centres de recollida

### **Article 16: Recollida d'animals**

1. Correspon als ajuntaments de recollir i controlar els animals de companyia abandonats, perduts o ensalvatgits i de controlar els animals salvatges urbans.

2. Els ajuntaments poden delegar la responsabilitat a què fa referència l'apartat 1 a administracions o entitats locals supramunicipals, sempre sota el principi de la millora en l'eficiència del servei i sota l'aplicació dels preceptes d'aquesta Llei.

3. Els ajuntaments han de disposar d'instal·lacions de recollida d'animals abandonats o perduts adequades i amb capacitat suficient per al municipi o convenir la realització d'aquest servei amb entitats supramunicipals o amb altres municipis.

4. En la prestació del servei de recollida d'animals abandonats o perduts, els ajuntaments o les entitats públiques supramunicipals, sens perjudici de llur responsabilitat en el compliment de la normativa aplicable, poden concertar-ne l'execució amb entitats externes, preferentment amb associacions de protecció i defensa dels animals legalment constituïdes o amb empreses especialitzades de control i recollida d'animals de companyia.

5. El personal que treballi en els centres de recollida d'animals de companyia que acompleixin tasques de recollida o manipulació d'aquests animals ha d'haver fet un curs de cuidador o cuidadora d'animals, les característiques i el contingut del qual han d'ésser establerts per reglament.



## TÍTOL II: De la possessió d'animals

### Capítol I: Registre censal

#### **Article 14**

1. Les persones posseïdores de gossos i gats han de censar-los a l'ajuntament del municipi de residència habitual dels animals dins el termini màxim de trenta dies, comptat a partir de la data de naixement o de l'adquisició de l'animal o del canvi de residència. Prèviament a la inscripció en el cens, cal haver dut a terme la identificació de forma indeleble de l'animal.
2. Els ajuntaments han de disposar d'un registre censal de gossos i gats als efectes del que estableix l'apartat 1, en el qual han de constar les dades d'identificació veterinària de l'animal, les dades de la persona posseïdora i altres dades que s'estableixin per via reglamentària.
3. Les persones propietàries o posseïdores de gossos i gats estan obligades a notificar a l'ajuntament en el qual estigui censat l'animal, en el termini d'un mes, qualsevol modificació de les dades que figurin en el cens, inclosa la mort de l'animal.
4. El Departament de Medi Ambient, de manera directa o mitjançant encàrrec de gestió, porta un Registre General d'Animals de Companyia, en el qual s'han de recollir les dades del gossos i els gats registrats a Catalunya procedents dels censos dels ajuntaments.
5. Els gossos i els gats han de portar de manera permanent pels espais o les vies públiques una placa identificativa o qualsevol altre mitjà adaptat al collar de l'animal en què han de constar el nom de l'animal i les dades de la persona que en sigui posseïdora.

#### **Article 15:** Identificació

1. Els gossos i els gats han d'ésser identificats mitjançant:
  - a) Una identificació electrònica amb la implantació d'un microxip homologat.
  - b) Altres sistemes que es puguin establir per via reglamentària.

1. Es prohibeix el sacrifici de gats i gossos a les instal·lacions per al manteniment d'animals de companyia, i als nuclis zoològics en general, excepte pels motius humanitaris i sanitaris que s'estableixin per via reglamentària.
2. El sacrifici d'animals s'ha de fer, en la mesura que sigui tècnicament possible, de manera instantània, indolora i amb atordiment previ de l'animal, d'acord amb les condicions i els mètodes que s'estableixin per via reglamentària.
3. El sacrifici i l'esterilització dels animals de companyia han d'ésser fets sempre sota control veterinari.

**Article 12: Responsabilitat de les persones posseïdores d'animals**

1. La persona posseïdora d'un animal, sens perjudici de la responsabilitat subsidiària de la persona propietària, és responsable dels danys, els perjudicis i les molèsties que ocasioni a les persones, a altres animals, a les coses, a les vies i espais públics i al medi natural en general, d'acord amb el que estableix la legislació civil aplicable.
2. La persona posseïdora d'animals salvatges o d'animals de companyia exòtics la tinença dels quals és permesa i que, per llurs característiques, puguin causar danys a les persones, a altres animals, a les coses, a les vies i els espais públics o al medi natural, ha de mantenir-los en captivitat de manera que es garanteixin les mesures de seguretat necessàries. Així mateix, no pot exhibir-los ni passejar-los per les vies i els espais públics i ha de tenir subscripta una pòlissa d'assegurança de responsabilitat civil.
3. La persona posseïdora d'animals està obligada a evitar-ne la fugida, tant dels exemplars com de les cries d'aquests.
4. Les persones que, en virtut d'una autorització excepcional del Departament de Medi Ambient, puguin capturar de la natura i ésser posseïdores d'exemplars pertanyents a una espècie de fauna autòctona, ho són en condició de dipositàries. Aquests animals poden ésser tant confiscats com recuperats pel Departament de Medi Ambient i, si escau, alliberats, sense que la persona posseïdora no pugui reclamar cap mena de dret o d'indemnització. En cap cas aquests exemplars no poden ésser objecte de transacció.

d) Mantenir-los en instal·lacions indegudes des del punt de vista higienicosanitari, de benestar i de seguretat de l'animal.

e) Practicar-los mutilacions, extirpar-los ungles, cordes vocals o altres parts o òrgans, llevat de les intervencions fetes amb assistència veterinària en cas de necessitat terapèutica, per a garantir-ne la salut o per a limitar-ne o anul·lar-ne la capacitat reproductiva. Per motius científics o de maneig, es podran fer aquestes intervencions amb l'obtenció prèvia de l'autorització de l'autoritat competent.

f) No facilitar-los l'alimentació suficient.

g) Fer-ne donació com a premi, recompensa, gratificació o regal de compensació per altres adquisicions de naturalesa diferent a la transacció onerosa d'animals.

h) Vendre'ls a les persones menors de setze anys i a les persones incapacitades sense l'autorització dels qui en tenen la potestat o la custòdia.

i) Comerciar-hi fora dels certàmens o d'altres concentracions d'animals vius i establiments de venda i de cria autoritzats, llevat de les transaccions entre les persones particulars quan es limitin a llurs animals de companyia, no tinguin afany de lucre i es garanteixi el benestar de l'animal.

j) Exhibir-los de forma ambulat com a reclam.

k) sotmetre'ls a treballs inadequats pel que fa a les característiques dels animals i a les condicions higienicosanitàries.

l) Mantenir-los lligats durant la major part del dia o limitar-los de forma duradora el moviment necessari per a ells.

m) Mantenir-los en locals públics o privats en condicions de qualitat ambiental, lluminositat, soroll, fums i similars que els puguin afectar tant físicament com psicològicament.

n) Matar-los per joc o perversitat o torturar-los.

## **Article 11 Sacrifici i esterilització d'animals**

## **Article 2: Finalitat i principis**

1. La finalitat d'aquesta Llei és assolir el màxim nivell de protecció i benestar dels animals, afavorint una responsabilitat més elevada i una conducta més cívica de la ciutadania en la defensa i la preservació dels animals.
2. Els animals són éssers vivents dotats de sensibilitat física i psíquica, i també de moviment voluntari, els quals han de rebre el tracte que, atenent-ne bàsicament les necessitats etològiques, en procuri el benestar.
3. Ningú no ha de provocar sofriments o maltractaments als animals o causar-los estats d'ansietat o por.
4. Els animals de companyia no poden ésser objecte d'embargament en cap procediment judicial.

## **Capítol II: Normes generals de protecció dels animals**

### **Article 4: Obligacions de les persones propietàries i posseïdores d'animals**

1. Les persones propietàries i posseïdores d'animals han de mantenir-los en bones condicions higienicosanitàries, de benestar i de seguretat, d'acord amb les característiques de cada espècie.
2. La persona posseïdora d'un animal ha de donar-li l'atenció veterinària bàsica per a garantir-ne la salut.

### **Article 5: Prohibicions**

Resten prohibides les següents actuacions respecte als animals:

- a) Maltractar-los, agredir-los físicament o sotmetre'ls a qualsevol altra pràctica que els produeixi sofriments o danys físics o psicològics.
- b) Subministrar-los substàncies que puguin causar-los alteracions de la salut o del comportament, excepte en els casos emparats per la normativa vigent o per prescripció veterinària.
- c) Abandonar-los.

## 2.Marc teòric:

### 2.1 Introducció:

- El marc teòric d'aquest treball consta de la nova llei de protecció animal, de consells per a tenir un gos i finalment de consells per a comprar un gos. Hi ha molt poca informació de les gosses i protectores, cosa que crec que no està gaire bé, perquè és important que es considerin els drets dels animals. Crec que si hi hagués més informació sobre aquest tema, i la llei penalitzés més estrictament la gent que abandona animals, no hi hauria aquest problema. Una de les causes perquè hi hagin tants gossos abandonats és perquè la gent alhora de comprar-ne un no pensa realment el que comporta tenir un gos, o les necessitats que aquest té i que per tant s'han de complir, per aquest motiu en el marc teòric hi he afegit un apartat on hi ha consells per a comprar i tenir un animal.

### 2.2 Llei de protecció animal (Llei 22/2003)

- Aquesta llei és una reforma de l'anterior llei de protecció d'animals (Llei 3/1988), però actualment, l'objectiu principal de la nova llei és que es respectin els drets dels animals, ja que aquests necessiten també protecció i defensa a causa de la greu situació que viuen actualment. També té com objectius regular la venda, el tràfic i el manteniment en captivitat de molts animals, per tant que se'ls tracti d'una forma correcta. Darrerament s'han fet noves lleis per prohibir l'experimentació amb animals, ja que últimament això era molt comú.
- Aquesta llei està estructurada en títols, cada títol està dividit en capítols i cada capítol està dividit en articles.
- Transcripció les parts de la llei que fan referència al meu treball, ja que aquesta llei és molt extensa i té apartats com per exemple l'experimentació amb animals, que no tenen res a veure amb el meu treball.

## TÍTOL I: Disposicions generals i normes generals de protecció dels animals

### Capítol I : Disposicions generals

#### **Article 1:** Objecte

Aquesta llei té per objecte establir les normes generals per a la protecció i el benestar dels animals que es troben de manera permanent o temporal a Catalunya, amb independència del lloc de residència de les persones propietàries o posseïdores.





**Marc teòric**

- Com es divideix la gent que treballa aquí?
- Teniu algun tipus de servei, com per exemple veterinari?

#### **Recursos econòmics:**

- Com es fa front a totes les despeses que comporta el manteniment de el recinte i dels animals?
- Rebeu algun tipus d'ajudes de la gent del voltant?

#### **Tipus de gossos:**

- Quins tipus de gossos hi ha més?
- Quina és l'època de l'any en que trobeu més gossos abandonats?
- En quin estat es solen trobar els gossos que trobeu?
- La majoria dels gossos que trobeu tenen "chip"?
- Quanta gent més o menys a l'any accedeix a les gosses a l'hora de comprar un animal?

#### 1.5 Metodologia:

Aquest treball no té gaire part teòrica, degut a que no és fàcil trobar informació sobre les gosses.

El marc teòric consta de les següents parts:

- Llei de protecció d'animals, la qual és molt extensa i per tant només agafaré les parts que més tinguin a veure amb el meu treball, tot hi així a l'annex l'adjuntaré sencera.
- Consells abans d'obtenir un gos:
  - Condicions que ha de complir l'establiment on es compra el gos.
  - Responsabilitats necessàries que s'han de plantejar abans d'adquirir un gos.

La part pràctica o de camp es divideix en:

- Visitar 3 gosses diferents de Catalunya (comarques Gironines), mirar el funcionament, l'estructura que tenen, els recursos humans, els recursos econòmics i el tipus de gossos que tenen. Les gosses que m'he proposat visitar són les següents: la de Girona, la de Tossa de mar, i la d'Olot.
- Visitar a dos protectores d'animals per a saber com s'organitzen. Les protectores que visitaré són les següents: la de Figueres i la de Vidreres

**Recursos econòmics:** quines fonts d'ingressos i quins ingressos tenen per a poder realitzar totes les funcions que necessiten (alimentar els animals, rentar-los, les instal·lacions...)

**Funcionament:** els passos que segueixen des de que troben un gos abandonat fins que algú se l'emporta, què fan amb els gossos que fa molt de temps que són allà i ningú els ha volgut...

- Funcionament general de les protectores i diferències amb les gosses.
- Reglament sobre la tinença de gossos, i sobre els gossos abandonats.
- Dades numèriques: quants gossos s'abandonen, a quina època de l'any se n'abandonen més, l'estat en que es troben, que es fa amb ells...

### 1.3 Hipòtesis:

- L'estiu és l'època de l'any en que s'abandonen més gossos.
- Quan es troben un gos ferit o en molt males condicions el sacrifiquen, ja que segurament no surt econòmicament a compte curar-lo.
- La majoria de gossos són abandonats perquè són grans, perquè estan malalts o perquè són una molèstia quan es va de vacances.

### 1.4 Qüestionari per fer a les gosses:

#### **Funcionament:**

- Quants gossos hi ha?
- Quins passos es segueixen des que trobeu el gos fins que aquest és acollit per una família?
- Hi ha un horari fixa per a alimentar-los, tenir cura dels gossos...?
- En el cas que un gos estigui en molt mal estat l'acolliu igual?
- Que passa amb els gossos que fa molt que estan aquí i ningú els acull?
- Quins horaris feu?

#### **Estructura física:**

- Quant ocupa el recinte?
- Dividiu els gossos d'alguna manera especial? Perquè?
- En quins apartats s'organitza o es divideix el recinte?

#### **Recursos humans:**

- Quantes persones hi treballen?
- S'ha de tenir algun tipus d'estudi per a treballar aquí?

## 1.Introducció:

### 1.1 Introducció:

He escollit fer el treball sobre gosses i protectores gironines per diferents raons:

- Primer de tot, perquè m'agraden molt els animals, en especial els gossos. Els gossos sempre han estat valorats com el millor amic de l'home, ells sempre ens mostren la seva fidelitat i crec que nosaltres no respectem els seus drets ni els valorem com realment es mereixen.

- Una altre de les raons per les que m'he interessat per aquest treball és perquè actualment hi ha molts animals abandonats. Penso que és important conscienciar a la gent d'aquest fet e intentar disminuir aquest problema.

- La diferència principal entre una gosses i una protectora és que les gosses estan subvencionades per l'estat i en canvi, les protectores són particulars.

- I finalment perquè considero que hi ha molt poca informació sobre les gosses i protectores. Seria bo informar a la gent del què són les gosses i del seu funcionament perquè així, els animals que hi són podrien tenir l'oportunitat de ser adoptats per una família, i altre gent podria portar-hi el seu gos en lloc d'abandonar-lo.

### 1.2 Objectius:

- Funcionament general d'una gosses:

**Recursos humans:** estudi dels treballadors, nombre dels treballadors, qualificació dels treballadors, organització, tipus de feina..

**Estructura física:** estudi del recinte, és a dir, com està estructurat, si es divideix amb apartats, quin espai ocupa, etc.

**Recursos econòmics:** quines fonts d'ingressos i quins ingressos tenen per a poder realitzar totes les funcions que necessiten (alimentar els animals, rentar-los, les instal·lacions...)

**Funcionament:** els passos que segueixen des de que troben un gos abandonat fins que algú se l'emporta, què fan amb els gossos que fa molt de temps que hi són i ningú els ha volgut...

- Funcionament general d'una protectora:

**Recursos humans:** estudi dels treballadors, nombre dels treballadors, qualificació dels treballadors, organització, tipus de feina..

**Estructura física:** estudi del recinte, és a dir, com està estructurat, si es divideix amb apartats, quin espai ocupa, etc.

## Índex:

- 1. Introducció..... p. 2-4
  - 1.1 Introducció..... p. 2
  - 1.2 Objectius..... p. 2-3
  - 1.3 Hipòtesis..... p. 3
  - 1.4 Qüestionari..... p. 3-4
  - 1.5 Metodologia..... p. 4
  
- 2. Marc teòric..... p. 5-14
  - 2.1 Llei de protecció d'animals..... p. 5-12
  - 2.2 Responsabilitats per a tenir un gos..... p. 12-13
  - 2.3 Condicions de la botiga..... p. 14-15
  
- 3. Marc pràctic..... p. 16-58
  - 3.1 Introducció..... p. 16
  - 3.2 Gossera temporal de Girona..... p. 17-23
  - 3.3 Gossera d'Olot..... p. 24-30
  - 3.4 Gossera de Tossa de Mar..... p. 30-42
  - 3.5 Protectora de Figueres..... p. 43-48
  - 3.6 Protectora de Vidreres..... p. 49-55
  - 3.7 Taula comparativa  
de les gosseres i protectores visitades..... p. 56-58
  
- 4. Conclusions..... p.59-60
  
- 5. Opinió personal del treball..... p.62
  
- 6. Agraïments..... p.63
  
- 7. Bibliografia..... p.64



# Gosseres i protectores gironines

