

La història de les escoles de Gurb



Pseudònim: Alocsa

18 de març de 2016

Índex

1. Presentació	4
2. L'ensenyament a Catalunya a mitjans del segle XIX i XX.....	6
2.1 L'ensenyament a la segona meitat del segle XIX.....	6
2.2 A l'inici del segle XX.....	8
2.3 Durant la República.....	8
2.4 Durant el període revolucionari i la Guerra Civil	10
2.5 Durant la dictadura franquista.....	10
2.6 Des de 1970 fins a la democràcia	11
2.7 L'ensenyament avui	12
3. La història de les escoles de Gurb: Gurb, Granollers de la Plana, Sant Julià Sassorba i Vespella	15
3.1 La construcció, la inauguració i l'evolució de l'escola	16
3.1.1 L'Escola de Gurb	16
3.1.2 L'Escola de Granollers de la Plana.....	20
3.1.3 L'Escola de Sant Julià Sassorba.....	23
3.1.4 L'Escola de Vespella	25
3.2 Els mestres	26
3.3 L'assistència dels alumnes	30
3.4 El calendari i l'horari escolars	39
3.5 Què s'ensenyava: matèries, continguts i materials utilitzats	40
3.6 Com s'organitzava l'alumnat	51
3.7 La llengua	53
3.8 Proves i exàmens a les escoles públiques.....	54
3.9 El tancament de les escoles	57
4. Conclusions.....	60
5. Bibliografia.....	64

1. Presentació

En el moment d'escollir el treball de recerca vaig tenir diferents curiositats i em va costar de decidir. D'una banda, des de ben petita, a casa he tingut la sort d'estar envoltada dels avis encuriós que tenen una biblioteca i un arxiu ben ple de documents antics de la família i del poble. Per l'altra banda, tota la família han tingut un interès per les coses d'abans, pel món antic, que han sabut transmetre a les generacions que hem anat arribant. Recordo, des de ben petita, tertúlies i converses sobre com funcionava el món dels meus avis i besavis comparant-lo amb el funcionament del món actual. He tingut la sort de conèixer el món de pagès i m'han pogut fer saber la gran evolució que hi ha hagut en aquest sector: eines, màquines, llavors, etc.

D'altra banda, a la família hi ha persones que es dediquen a l'ensenyament, tema del qual tinc vivències perquè qualsevol novetat o canvi ha estat comentat i compartit. Arran d'això, sóc molt sensible i respectuosa amb el món de l'educació, conscient que en tots els països desenvolupats hi ha polítiques que potencien l'educació com l'eina més preuada i valuosa d'un poble.

Finalment, jo estimo la meua comarca, sóc filla de Gurb i vaig aprendre a llegir i escriure en un petita escola, l'escola del poble, l'escola de Gurb.

Un fet curiós que em va acabar de decidir és que coneixent les dificultats per a edificar escoles en aquell moment, el meu besavi va cedir uns terrenys de la família per a la construcció de l'escola de Granollers de la Plana.

Així doncs, vaig pensar de poder combinar totes aquestes vivències viscudes en el meu treball de recerca.

El món de l'educació al municipi de Gurb em permetia remenar l'arxiu de casa, parlar amb la gent gran sobre el seu passat a estudi i conèixer la història i l'evolució de les escoles amb què comptava el municipi.

La documentació de tots els arxius consultats, de l'escola de Gurb, de l'Ajuntament de Gurb, dels informes dels inspectors, de les converses amb persones que varen anar a algunes de les escoles objectes d'estudi, la consulta de les lleis vigents en cada moment i la consulta de la història de l'època, han servit per analitzar la situació de les escoles del municipi des de l'any 1905 fins a l'actualitat.

El treball s'estructura en dos grans blocs. Un primer bloc que ens situa en la història de l'ensenyament des de les últimes dècades del segle XIX fins a l'actualitat, incidint en l'època de la República, la Guerra Civil i la dictadura de

Franco. I un segon bloc, més específic, que estudia les quatre escoles del municipi de Gurb tenint en compte aspectes concrets, com el moment de l'edificació, el funcionament i l'organització, la llengua i les persones, els i les mestres i els alumnes. És en aquest apartat on es detalla la història d'aquestes escoles, tres de les quals avui ja no existeixen.

Les conclusions que aporto, no deixen de ser valoracions a les quals s'arriba tot fent-ne una comparativa amb la manera de fer actual tan distant d'aquell moment.

No ha estat fàcil trobar prou informació per poder establir unes conclusions fonamentades. Les persones que podrien recordar els temps de la República tenen dificultats memorístiques o bé ja són morts. Les persones de més edat entrevistades no recorden amb prou claredat els primers anys d'escola. La documentació de les escoles no s'ha conservat. Resta poca documentació, molt dispersa i no és fàcil de consultar. La modernització va aconseguir que el mobiliari, materials i documents de les escoles es llencessin o cremessin en les diferents reformes que hi varen haver al llarg dels anys. No hi havia interès ni es considerava important guardar res antic.

Gràcies a Pilar Fàbregas, mestra de l'escola de Gurb, que amb la seva generositat i bon criteri va fer possible l'inici d'un arxiu de documents de l'escola de Gurb que ara he pogut utilitzar.

Agraeixo a la meva tutora, que hagi volgut dirigir-me el meu treball de recerca, amb un seguiment rigorós i ben pausat. Agraeixo l'ajuda de les persones de l'Ajuntament de Gurb que m'han facilitat la documentació, la Montse Terradellas i l'arxiver Jordi Vilamala. Agraeixo a les persones que he entrevistat el temps que m'han dedicat i com ja he dit, a tota la meva família que m'ha ajudat en el treball.

2. L'ensenyament a Catalunya a mitjans del segle XIX i XX

2.1 L'ensenyament a la segona meitat del segle XIX

Un cop eliminat, en gran part, el poder absolutista de l'Antic Règim, els governs burgesos que es varen formar, sobretot els progressistes, es varen preocupar, a partir del regnat d'Isabel II, d'elaborar un projecte de decret "para el arreglo general de la Enseñanza Pública" que recollia les diferents temptatives realitzades al llarg del segle a partir de la Constitució de Cadis de 1812. Aquests esforços van culminar amb la "Ley de Instrucción Pública" de l'any 1857, aprovada per les Corts espanyoles amb el govern moderat de Narváez, essent ministre de Foment, Claudio Moyano, un polític d'idees avançades que és el que les va portar a terme, per la qual cosa se la coneix com la Llei Moyano i que amb algunes modificacions va regir el sistema educatiu fins el 1970, l'any que es publica la Llei General d'Educació.

Aquesta llei, a part dels aspectes jurídics i administratius del seu contingut, recull, com ja hem avançat, ordres i disposicions de governs anteriors i que podríem resumir en aquests punts:

- Escola obligatòria dels sis als nou anys.
- Tots els pobles de més de 500 habitants han de proporcionar escola als nens i les nenes.
- L'escola serà finançada pels ajuntaments, no per l'Estat.
- Els fills de pares pobres podran assistir gratuïtament a l'escola.
- L'església tindrà una presència efectiva en l'educació dels infants a través de les classes obligatòries de doctrina i moral cristianes.
- El programa d'estudis serà diferent per als nois i per a les noies.

El programa o currículum permetia distingir entre els nens que cursaven l'escola "completa" (amb tots els continguts previstos: doctrina cristiana, història sagrada, lectura, escriptura, principis de gramàtica castellana, principis d'aritmètica i breus nocions d'agricultura, indústria, comerç, i més endavant geografia i història) i els que no rebien totes aquestes matèries, sobretot les noies que cursaven "l'escola incompleta" i que no els permetia passar a un nivell superior. Normalment en els pobles petits només s'oferia l'escola incompleta.

Aquesta Llei Moyano es va configurar de manera rígidament jerarquizada. Sota el control del "ministerio de Fomento" es van crear diferents Consells

d'Instrucció Pública que depenien, segons els nivells educatius, dels alcaldes, governadors civils i rectors universitaris.

S'establia també que els programes es revisarien cada sis anys. També es revisaria el redactat i l'actualització dels llibres de text, sempre sota el control censor, si calgués, de la jerarquia eclesiàstica.

Com que el sou dels mestres depenia dels ajuntaments, i moltes vegades no se'ls podia pagar o se'ls pagava poc, els alumnes havien de contribuir a mantenir-los.

El 1859, el nombre d'escoles primàries a Espanya supera les 22.000 de les quals el 99% no passen del nivell elemental i un 41% són incompletes. Aquestes escoles són ateses per mestres, un 37% dels quals no té titulació oficial malgrat el que la llei estableix.

L'eficàcia d'aquesta llei al llarg del segle va ser molt limitada, ja que l'analfabetisme va continuar dominant la població espanyola.

Hem de pensar que els mestres havien de compaginar molt sovint la seva feina amb una altra professió, ja que el seu sou era molt baix. A vegades eren els propis capellans i rectors de les esglésies o secretaris dels ajuntaments els que feien classes. En aquella època no es valorava gaire llegir i escriure.

També hem d'esmentar que a Catalunya la llengua que s'aprenia a l'escola era el castellà. No era fàcil ni per als mestres ni per als alumnes d'ensenyar i aprendre en una llengua que no era la seva.

Es constata que la coeducació no es va portar a terme del tot fins a la Segona República. Només en les escoles incompletes es preveia que poguessin coincidir nens i nenes a les classes.

Com que el nivell d'ensenyament només abastava el nivell elemental, el nivell de primària superior, el secundari i sobretot l'universitari eren molt escassos. A més a més, moltes escoles d'aquests nivells superiors, en no ser obligatòries, eren totes de pagament, i en la major part dels casos controlades per l'església; això fa que la gent humil gairebé mai hi tenia accés.

Com que el desenvolupament econòmic d'Espanya era molt escàs i la major part de la gent es dedicava a les tasques agrícoles, l'Estat no feia cap esforç per millorar el nivell educatiu de la gent, en tenia prou amb un nivell molt elemental per a la majoria i reservava l'ensenyament mitjà i superior per a l'elit burgesa, d'on sortien els escassos llocs de treball vertaderament qualificats: sacerdots, metges, advocats, funcionaris, alguns tècnics enginyers i poca cosa més.

La inferior condició social de la dona en aquells anys també es reflecteix en la discriminació que patia ja que se li impedia l'accés a l'ensenyament superior, atès que es considerava inadequat per a les dones.

A nivell territorial, es constata que en les províncies del nord d'Espanya, part de Catalunya i Madrid i el seu voltant, són les zones on és més alt el nivell d'instrucció. Això ho relacionem amb el progressiu augment de la industrialització a Catalunya i al País Basc a finals de segle, l'augment de la població de les principals ciutats i una certa estabilitat política (Restauració Borbònica) i econòmica (industrialització, auge del colonialisme i augment del comerç i les migracions interiors, que ja seran a principis del segle XX).

2.2 A l'inici del segle XX

Al llarg del primer terç del segle XX es va produir un avanç considerable en l'alfabetització del país com a conseqüència de l'increment i la consolidació dels aspectes que acabem d'esmentar. El país va tenir un progrés i va ser quan els governs van mostrar un major interès per l'ensenyament.

Així, el 1900 es va crear un ministeri nou i exclusiu, el d'Instrucció Pública i Belles Arts, amb pressupost propi. El 1901, la remuneració dels mestres i del material escolar va passar a dependre de l'Estat . A partir d'aquest moment, els mestres tenien la seguretat de cobrar un minso sou a final de mes. L'Estat començava a considerar l'educació com un fet important per a la vida del país.

Això comportà un interès per l'educació dels mestres i un cert moviment per tal d'introduir els corrents pedagògics que es feien servir a Amèrica i a Europa i que eren coneguts amb el nom d'escola "activa" o escola "nova".

2.3 Durant la República

Amb l'arribada de la Segona República, el 1931, idees com la coeducació, l'observació de la natura, l'ensenyament a l'aire lliure, etc... van assolir al punt més àlgid. En aquesta línia innovadora, a Catalunya, Francesc Ferrer i Guàrdia, ja el 1901, havia fundat l'Escola Moderna, basada en el laïcisme i en el republicanisme.

De totes maneres no va ser fins a l'arribada de la República que aquestes aires renovadors van ser aplicats. Ara bé, feia falta temps per canviar les coses i temps és el que no va tenir la República.

Desgraciadament, aquestes idees renovadores que defensaven homes com Ferrer i Guàrdia, que volia una escola racionalista, laica, coeducadora, deslligada d'imperatius dogmàtics i moralistes, va topar amb l'oposició de la classe burgesa i de l'església, més partidàries d'una escola tradicional i conservadora.

Per superar el grau d'incompetència assolit durant l'etapa del General Primo de Rivera i que feia que a Espanya i hagués un nivell d'analfabetisme de més del 50%, la República va crear moltes escoles fent una inversió econòmica en educació com mai no s'havia fet en el nostre país amb la intenció de poder escolaritzar una major quantitat de nens i nenes i prioritzar la contractació de mestres. Els governs republicans varen apostar per un model d'escola que a Europa es coneixia com a Escola Única o Unificada. Amb aquest terme, s'entenia que l'educació és una funció de l'Estat, articulada i planificada des de l'ensenyament maternal fins a l'universitari, amb un sistema de promoció basat en la intel·ligència dels alumnes i no en la seva classe social.

El ministre d'Instrucció Pública republicà Marcel·lí Domingo propugnava una escola laica o aconfessional, gratuïta, coeducadora amb una metodologia activa i creativa i amb un caràcter social. La Constitució republicana va recollir els aspectes més significatius i fins i tot polèmics del concepte d'escola unificada, però com ja hem dit no van tenir temps de fer-los realitat.

A Catalunya, l'esforç renovador del període republicà en l'ensenyament va suposar, entre altres mesures, l'augment de places escolars, la introducció de l'ensenyament de la llengua catalana, l'ensenyament laic, la generalització de les colònies d'estiu per als nens i les nenes, els cursos per a la formació dels mestres a l'escola d'estiu.

L'Escola Nova que proposava la República era, doncs, un moviment pedagògic renovador, que pretenia superar la manera autoritària i memorística de l'ensenyament tradicional.

2.4 Durant el període revolucionari i la Guerra Civil

L'èxit dels anomenats nacionals del General Franco a la Guerra Civil, del 1936 al 1939, va aturar de cop la proposta republicana i gran part dels avenços van quedar abolits.

La Guerra Civil va acabar amb el clima de tolerància política que s'havia construït a poc a poc durant l'ampli període de la Restauració i, sobretot, de la República.

A partir del 1936, amb el triomf franquista ja no hi hauria adversaris polítics sinó enemics que s'havien de destruir. D'aquesta manera, el nou règim polític, que neix el 1939, practicarà una política d'exclusió que tindrà greus conseqüències per a l'educació i per a la vida tots els ciutadans i ciutadanes de tot l'Estat Espanyol.

2.5 Durant la dictadura franquista

Fins el 1952, la població va passar moltes necessitats i la "cartilla de racionamiento" es converteix en símbol de precarietat, misèria i privacions per a gran part de la població al llarg d'aquesta inacabable postguerra. Hi havia poca feina i mal pagada. La vida, a més, era cara. Es va iniciar un segon procés migratori dels camps a la ciutat i de les seves zones més pobres a les que oferien alguna feina, alguna mena de treball, i també a l'estranger. Les rodalies de les grans ciutats, com Barcelona, anaven augmentant de població. Mancaven habitatges i serveis. Es construïen barraques, es vivia al dia. Amb tot això, l'educació passava a un segon lloc.

Quan el bàndol guanyador es va instal·lar com a poder incontestable, va iniciar un procés d'eliminació de tot allò que recordés als avenços republicans, també és clar, en l'educació. Va impregnar l'escola dels valors ideològics propis del "Movimiento Nacional" i de les forces que el sustentaven. Al mateix temps, es va produir un depuració aferrissada de les persones i de les idees contràries al nou règim. S'implantà l'ensenyament confessional i s'impregnà l'escola dels valors ideològics del nou règim autoritari.

Els mestres que havien sobreviscut la catàstrofe, havien de presentar certificats de bona conducta, d'adhesió al règim, etc. I tenir un passat net de republicanisme per poder exercir.

Com que s'havien destruït molts edificis escolars i part dels que s'havien de construir durant la república no s'havien acabat, va ser impossible escolaritzar

tots els nens i nenes al llarg de la postguerra, molts dels quals corrien pels carrers sense poder anar a l'escola.

En aquest context de retorn al passat, la política educativa del ministre Lora-Tamayo (1962-1968) es va caracteritzar per una atenció especial a l'ensenyament primari, sens dubte perquè les necessitats d'una societat que començava a prosperar altra vegada, no podien ser cobertes amb una mà d'obra sense qualificació.

El 1964 apareix una llei que amplia el període d'escolarització obligatòria fins als catorze anys. El 1965, una llei que reforma l'ensenyament primari i amplia i eleva els estudis de magisteri, exigint el títol de batxiller superior per poder ingressar a l'Escola Normal.

El model educatiu del franquisme recupera el batxillerat, el model del qual és el batxillerat francès de sis anys (des dels 10 als 16 anys) amb dos blocs: el batxillerat elemental, dels deu als catorze, i el superior dels quinze als setze. En acabar cada etapa hi ha un revàlida, per poder accedir al nivell superior o al PREU (estudis preuniversitaris). Aquests estudis no són ni gratuïts ni obligatoris.

Els nens de primària que volien accedir al batxillerat havien de superar una prova d'ingrés al batxillerat. Qui no la superava o no la feia, seguia els estudis primaris fins als catorze anys i obtenia un certificat d'estudis primaris que li permetia incorporar-se al món del treball com a aprenent en un taller o indústria, seguint uns estudis més o menys normalitzats vinculats al món del treball i segons les necessitats de les empreses. Existien poques escoles del "Treball" i l'accés, per tant, era restringit.

Per absorbir en part els alumnes, que volien incorporar-se al món del treball en llocs tècnics de grau mitjà o superior, es crearen, també de manera restringida a causa de la falta de pressupost, les Universitats Laborals, que permetien accedir a un cert nivell d'aprenentatge tècnic a partir del batxillerat elemental.

2.6 Des de 1970 fins a la democràcia

L'any 1969, un nou equip ministerial liderat per Villar Palasí, publica *El Libro Blanco de la Educación en España* en què es feia una crítica sobre el baix nivell de l'educació al país. Com a conseqüència el 1970 es promulga una nova llei d'educació, la *Ley General de Educación* (LGE) per tal de tractar de superar les deficiències.

La llei partia de la base de la gratuïtat de l'ensenyament però no contemplava l'eliminació de l'escola privada, permanentment privilegiada. Incorporava els estudis de formació professional, necessaris en una societat cada vegada més tecnificada i interrelacionada amb la resta de països d'Europa i organitzava l'educació bàsica des dels sis als catorze anys. Les orientacions pedagògiques dividien aquest Ensenyament General Bàsic (EGB), en àrees de tres apartats cadascuna: objectius i directrius metodològiques, nivells i continguts i avaluació. Aquesta EGB es va impartir (quan estigués plenament aplicada, a mitjans dels anys 70) en dues etapes: en la primera, per a nens de sis a deu anys, es tenia en compte el caràcter globalitzat de l'ensenyament i en la segona, per a nens d'onze a catorze anys, hi havia una diversificació de les matèries. Al final dels vuit cursos, si l'avaluació final era satisfactòria, l'alumnat rebia el títol de graduat escolar; en cas contrari, un certificat d'escolaritat. Mentre que el títol permetia accedir a batxillerat, el certificat permetia optar per la formació professional de primer grau que seria obligatòria i gratuïta. El batxillerat de tres cursos es definia com unificat i polivalent (BUP). Finalitzat el batxillerat l'alumne podrà fer el curs d'orientació universitària (COU) per accedir a la universitat o per accedir a la formació professional de segon grau.

Com passa sovint, malgrat que les intencions podien ésser bones, en un període polític d'agonia del franquisme, els intents de canvi portats a terme pel mateix sistema sempre fracassaven, sobretot si fem referència a la gratuïtat (si volies una bona formació professional l'havies de pagar perquè l'oferta pública era molt escassa), la democratització (si el professorat organitzava qualsevol activitat complementària era fiscalitzat i els claustres tenien poc poder decisor) i la renovació pedagògica no podia avançar perquè no s'acceptaven les iniciatives de canvi.

Amb la consolidació de la transició democràtica, les coses en el món de l'ensenyament varen començar a canviar. Calia escolaritzar tothom, hi havia molts nens i pocs centres escolars. Faltaven escoles arreu. La dotació d'escoles i mestres va ser una de les actuacions que els nous ajuntaments varen haver de fer.

2.7 L'ensenyament avui

Al conjunt de l'Estat, els últims vint anys, han significat un creixement en molts aspectes de la vida política, social i econòmica de país. En el camp de l'educació, la llei de la reforma educativa, LOGSE (Llei Orgànica d'Ordenació General del Sistema Educatiu) , l'any 1990 introdueix millores en el sistema educatiu. L'any 2000 l'escolarització va des dels tres fins els setze anys. Entre

els objectius d'aquesta llei figuraven: allargar la durada dels anys d'educació bàsica, gratuïta i obligatòria, seguint el model d'altres països d'Europa; reformar la formació professional, per tal de fer-la més vinculada al món productiu; fer el batxillerat amb més contingut i no només com a un pas cap a la Universitat. Es volia un ensenyament comprensiu, que tingués present que tots els alumnes són diferents i tenen diferents interessos. La LOGSE introdueix el concepte de necessitats educatives dels alumnes i té en compte l'atenció a la diversitat de l'alumnat. Els centres han de donar resposta a aquestes necessitats educatives. Aquesta llei, també va introduir els currículums variables en l'educació secundària.

A partir de la LOGSE l'educació tindrà diverses etapes:

- L'educació infantil, dels 0 als 6 anys, subdividida en dos cicles de tres anys.
- L'educació primària, dels 6 als 12 anys, subdividida en tres cicles de dos cursos de durada.
- L'educació secundària obligatòria seria gratuïta, abastaria des dels 12 al 16 anys, subdividida en dos cicles de dos cursos de durada.
- Batxillerat, cicle no obligatori, dels 16 als 18 anys.
- La formació professional de grau mitjà, període no obligatori, dels 16 als 18 anys.

Durant els anys de govern del Partit Popular, del 1996 al 2004, tot i que hi havia un gran desenvolupament econòmic, no hi va haver prou dedicació cap al món de l'educació que, en el moment d'implantació de la reforma hauria necessitat més recursos per atendre la diversitat, fer més formació del professorat, més itineraris, etc. i es va anar desprestigiant la llei fins que es va reemplaçar.

A partir d'aquest moment, les reformes s'han anat succeint, algunes amb més canvis i d'altres amb modificacions més lleus.

LOPEG, Llei Orgànica de Participació, Avaluació i Govern dels Centres Docents, 1995. Donava més autonomia als centres.

LOCE, Llei Orgànica de Qualitat de l'Educació, 2003. Establia diferents itineraris d'ESO i Batxillerat, canvis en l'Educació infantil i revàlida a final del Batxillerat i l'assignatura de religió, avaluable.

LOE, Llei Orgànica de l'Educació, 2006. Aquesta llei va derogar la LOGSE, la LOPEG i la LOCE. Aquesta llei va incloure d'educació per la ciutadania i va mantenir la de religió com a oferta obligatòria pels centres, però optativa per als

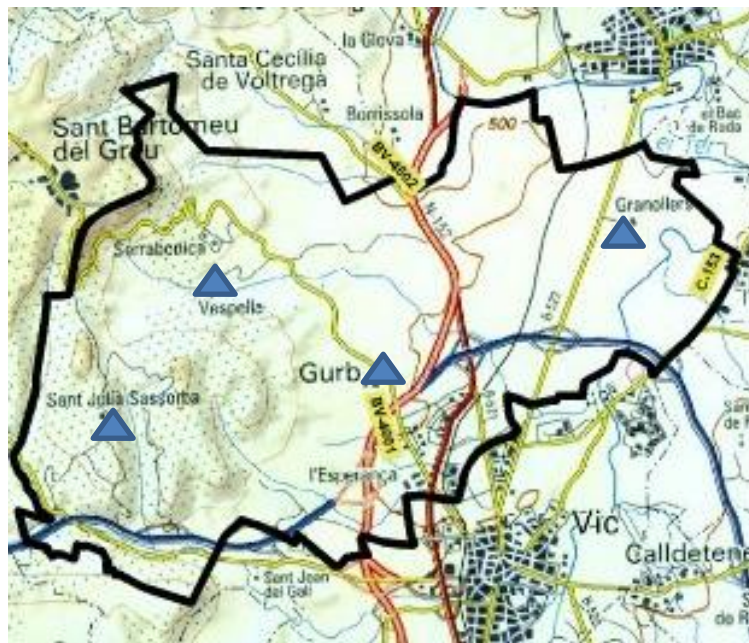
alumnes. La normativa estableix que no es pot passar de curs amb més de dos matèries suspeses.

LOMCE, Llei per a la millora de la Qualitat Educativa, 2015. Aquesta llei estableix que el castellà és la llengua vehicular de l'ensenyament a tot l'estat. Com que l'Estatut i la Llei d'Educació de Catalunya, LEC, assenyalen que el català és la llengua normalment vehicular i d'aprenentatge, la Generalitat haurà d'assumir el cost d'escolaritzar en castellà els fills de les famílies que ho demanin. Els canvis afecten sobretot l'ensenyament secundari. A tercer d'ESO, l'alumnat tindrà unes vies d'iniciació al Batxillerat o d'iniciació a la formació professional. Torna la revàlida, un cop superada l'ESO, els alumnes hauran de passar una avaluació externa per passar als estudis postobligatoris. Aquestes proves les dissenyarà el ministeri i seran estandarditzades. La formació professional constarà també de formació professional bàsica, adreçada a l'alumnat amb més dificultats que tinguin com a mínim quinze anys. S'elimina la selectivitat i seran les universitats les que faran les proves pròpies d'accés.

El curs 2015- 2016 s'ha començat a aplicar la LOMCE a 1r, 3r i 6è de primària i 1r i 3r d'ESO, malgrat les reaccions contràries que ha tingut des del primer moment.

3. La història de les escoles de Gurb: Gurb, Granollers de la Plana, Sant Julià Sassorba i Vespella

El municipi de Gurb està situat al centre de la comarca d'Osona i ocupa una superfície de 51,23 quilòmetres quadrats. El municipi es reparteix en quatre parròquies. La parròquia de Sant Julià Sassorba, situada en el sector de ponent per la banda sud i amb el relleu més muntanyós, la de Sant Cristòfol de Vespella, per la banda nord, l'església de Sant Esteve de Granollers de la Plana a la banda de llevant i la parròquia de Sant Andreu de Gurb, que és el nucli central del municipi. En el moment d'haver d'escolaritzar tots els nens i nenes del poble, es varen crear quatre escoles, una a cada parròquia. Per això, estudiarem la història de l'Escola de Gurb, de l'escola de Granollers de la Plana, de l'escola de Vespella i de l'escola de Sant Julià Sassorba.



Mapa de Gurb. Font: web de Les Escoles de Gurb.

3.1 La construcció, la inauguració i l'evolució de l'escola

3.1.1 L'Escola de Gurb



Escola de Gurb. Any 2015.

Els ajuntaments varen començar de destinar diners per a la instrucció pública a partir de la dècada de 1870. En el pressupost de l'Ajuntament de Gurb de l'any 1873 es destinen 2118 pessetes al capítol de la instrucció, repartides entre el sou dels mestres, el material i el lloguer de l'edifici. No sabem quin local es feia servir i sembla que al cap de quatre anys es van tancar les escoles per manca de locals. L'Ajuntament no trobava una casa cèntrica.¹

El novembre de 1879, l'inspector d'ensenyament insisteix a l'alcalde i li manifesta que és una llàstima que les escoles estiguin tancades per falta de locals i li proposa que es faci un edifici nou i es destini a casa-escola.

L'Ajuntament no solucionava el tema del local. A mitjans de març de 1880, en va trobar un de petit que va fer servir com a escola per als nens i habitatge per al mestre. La Junta Provincial d'Instrucció Primària fa saber a l'Ajuntament que si no troba un local prendrà mesures. Finalment, com que hi havia pocs alumnes, es va fer servir el mateix local per als nens i les nenes. El juny de 1880 comencen les classes de les nenes i per l'octubre les classes dels nens. Les condicions eren precàries: faltava material, només es podia quedar a viure al local del col·legi la mestra; el mestre havia d'anar a una casa de Vespella que l'Ajuntament havia llogat.

¹ PONCE, S. *Gurb un poble arrelat a la Terra*. Ajuntament de Gurb. 2002. p. 283

Els mestres moltes vegades renunciaven després de prendre possessió i les escoles quedaven tancades.

Les relacions entre els mestres i l'Ajuntament no eren massa bones atès que no trobaven resposta a les seves peticions. Es queixaven de les condicions en què vivien i impartien les classes.

Les diferents visites dels inspectors apuntaven que faltava espai, materials i que calia vetllar per l'assistència a classe dels alumnes. La situació va començar a canviar quan l'any 1905 es va comprar un antic hostel, l'Hostal de la Casa de Baix, anomenat també *El Beato* ja que tenia una imatge del Beat Sant Miquel dels Sants. Estava situada a la banda esquerra, entre el quilòmetre dos i tres de la carretera de Vic a Sant Bartomeu del Grau. L'espai destinat a l'aula era petit, amb poca il·luminació i gairebé sense ventilació.

L'escola era unitària i hi assistien entre seixanta i setanta nens i nenes. S'hi ensenyava a llegir, a escriure i a sumar, restar, multiplicar i dividir. També es feia una hora cada setmana de catecisme.

L'horari de classe era de les vuit a les dotze i de les dues a les cinc. Al matí tenien mitja hora de descans, de les deu a dos quarts d'onze, i un quart d'hora a la tarda. L'assistència en aquests primers anys era baixa. Moltes famílies de Gurb tenien els fills a casa perquè els ajudaven a les feines del camp i amb el bestiar. Alguns anaven a col·legi a Vic o a Manlleu, però és evident que la distància, sovint, dificultava l'assistència a l'escola. Fins aquest moment, només algunes famílies benestants acollien un seminarista, que s'ocupava de l'ensenyament dels nens i nenes de la casa i d'algunes cases veïnes a canvi d'allotjament.

El 1909, la Junta Local d'Ensenyament i l'inspector proposen la construcció d'una escola mixta a cada parròquia per millorar l'assistència dels nens i nenes a l'escola. Encara que amb la compra de l'edifici del *Beato* l'ensenyament havia millorat, els espais i les condicions eren força deficientes. A més, algunes famílies no valoraven prou la tasca dels mestres i la funció de l'escola en general. D'això se'n queixaven els mestres i les mestres. L'any 1910, la mestra Mercedes Fosas, en una memòria de final de curs, apunta que *“los resultados obtenidos, en el acto que acabamos de verificar se han podido apreciar en parte, aunque mejor podrían hacerlo las familias si estuvieran en condiciones de comprender la labor de la Maestra. En todo, ha de constar, que la labor del Maestro no se ven los resultados de momento, sino que es preciso algún tiempo para apreciar el valor de una buena educación. Hay padres que han demostrado evidentemente una gran indiferencia para la educación de sus*

*hijas, pero otros son dignos de elogios por haberse sacrificado bastante por ellas, sobre todo por la puntualidad en mandarlas, y lo limpias y aseadas. Los padres no han de perdonar sacrificio para la educación de sus hijas, pues creo que casi todas las que aquí asisten es la única herencia que les pueden dar. Es preciso convencerse de que si la educación es necesaria para el hombre lo es muchísimo más para la mujer, por ser la que la naturaleza la hace maestra de sus hijos y mal podrá dar lo que no posea: Si ella no es educada, no es instruida ¿cómo puede cumplir bien la misión que Dios le ha confiado? ¿Cómo va a ser consejera de su esposo si su nivel intelectual es inferior?*²

Els primers professors varen ser Josep Clotet Serramolera, que s'hi va estar des del 1899 fins al 1907, i Ramon Jornet Bosquer, que s'hi va estar fins al 1914. L'any 1915 va arribar Manuel Cantarell Montlleó i s'hi va estar fins l'any 1924.³

L'any 1923 s'inicia una reforma al Beato que acaba en la construcció d'un edifici nou. S'hi construïren dues aules, una per als nens i una per a les nenes amb els lavabos corresponents. A la part de darrere hi havia una galeria i a sobre de l'escola s'hi edificaren dos pisos per als mestres. De l'edifici antic només s'aprofitaren les parets exteriors, es va fer una terrassa al davant, es varen posar barres de ferro a la galeria i fusta a les portes i a les finestres. Les parets de l'interior es varen recobrir amb guix i les de l'exterior amb calç. L'edifici és d'estil modernista amb finestres i portes aparellades decorades com molts edificis de l'època.⁴

Amb l'edifici nou i el treball dels mestres que s'hi destinaren l'ensenyament a Gurb va tenir la màxima esplendor durant els anys cinquanta. Es va aconseguir millorar l'assistència dels alumnes i, tal com podem veure en els informes dels inspectors que fan quan visiten l'escola, les valoracions escrites són molt positives. L'any 1941, l'inspector José Muntada Bach, en l'informe que fa de la visita a la *Escuela Nacional de niñas de Gurb*, diu que "*la matrícula es de setenta niñas, muy bien clasificadas en cuatro secciones; dan la agradable impresión de disciplina, educación y respeto.*

La maestra titular Doña Rosa Soler Mascaró, se desvive por atender a sus discípulos y realiza muy buena labor. Procura que las niñas eviten faltas de ortografía.

El material adecuado y todo en perfecto orden.

La inspección felicita a la señora Maestra y tiene la seguridad de que por su competencia y celo obtendrá crecientes resultados en beneficio de las niñas que tan bien educa."⁵

² Vegeu Annex I Document 1 pàg. 4

³ PONCE, S. *Gurb un poble arrelat a la Terra*. Ajuntament de Gurb. 2002. p. 373-374

⁴ PONCE, S. *Gurb un poble arrelat a la Terra*. Ajuntament de Gurb. 2002. p. 283-287

⁵ Vegeu Annex I Document 2 pàg. 10

Des que va començar l'escola fins als anys cinquanta, hi havia força nens i nenes matriculats. Al llarg dels anys seixanta i setanta la matrícula va començar a baixar. L'Ajuntament no mostrava massa interès per l'educació i sovint mestres i inspectors havien de reclamar actuacions de manteniment dels espais i dels edificis, material i en algun moment, fins i tot, aigua corrent en els serveis.

Don Jenaro Videgain, Inspector de *Enseñanza Primaria*, en l'informe de la visita realitzada el dia 2 de juliol de 1966, exposa que l'aula de classe *“es espaciosa, de techo alto, bien ventilada y no bien orientada. Deberían practicarse más ventanas: el muro lo permite y necesita ser repintado. El suelo es malo, de ladrillo tosco, que dificulta su limpieza y le da un mal aspecto [...] En cuanto a material dispone de una colección incompleta de mapas pero carece del que precisaría para hacer la enseñanza objetiva y sensorial.”*⁶

Dos anys més tard, el mateix inspector continua dient que *“el local sigue oscuro como estaba y no ha habido nuevas adquisiciones de mobiliario y materiales.”*⁷

L'any 1967 es va comprar un terreny i s'hi construí el parc infantil de l'escola, que més tard, l'any 1975 va ser ampliat. És en aquest temps que van començar a assistir a classe nens menors de sis anys.

L'any 1973 es torna a implantar la coeducació. A l'escola de Gurb, la matrícula havia disminuït molt. Quedaven al voltant de vint alumnes. L'any 1977 se suprimí la segona etapa d'EGB i als nens i nenes que havien de cursar aquesta etapa se'ls oferí la possibilitat d'anar a una escola de Vic.

El curs 1982 només hi havia sis alumnes però una mestra que tenia una escola particular en el seu domicili, la Senyora Antònia Vilaró, va ser traslladada juntament amb els seus alumnes a l'escola de Gurb. D'aquesta manera passaren a ser una cinquantena d'alumnes i a partir d'aquest moment va començar a reeixir l'escola.

L'ajuntament va millorar l'edifici, els espais i els equipaments, es va crear el menjador escolar, la guarderia... i ben aviat es varen capgirar les tendències. Alumnes de Vic es varen matricular a l'escola de Gurb, al revés del que havia passat en els anys anteriors quan les concentracions escolars a les ciutats varen fer disminuir l'alumnat de les escoles rurals dels pobles petits.

⁶ Vegeu Annex I Document 3 pàg. 12

⁷ Vegeu Annex I Document 4 pàg. 16

L'any 2003 es construeix un nou edifici escolar a la zona nova urbanitzada del Pla de Prixana. L'escola té una planta baixa i una primera planta, amb un gimnàs, un menjador, patis, hort. L'escola va començar amb una línia de parvulari i primària i ben aviat es va haver d'ampliar per poder donar resposta a les necessitats de matrícula del moment. Actualment l'escola té 408 alumnes i 26,5 mestres.



Les Escoles de Gurb. Any 2015.

3.1.2 L'Escola de Granollers de la Plana



Escola de Granollers de la Plana. Any 2015.

L'any 1926 la Junta Local d'Ensenyament demana que es construeixi una aula i una habitació per al professor a la Parròquia de Sant Esteve Granollers de la

Plana. L'alcalde, Esteve Espona Sitjar va tirar endavant la proposta i va cedir uns terrenys d'una finca de la seva propietat, del Mas Sobrerriba, per a la construcció de l'equipament escolar. Aquests terrenys estan situats a prop de la parròquia, a mig camí entre Vic i Manlleu, a pocs metres de la carretera que uneix les dues poblacions.

En el ple de l'Ajuntament del 15 de febrer de 1928, l'alcalde "*hizo uso de la palabra congratulándose del feliz y lisonjero resultado del proyecto llevado a cabo por este Ayuntamiento, de la edificación de un local destinado a Escuela Nacional con habitación para el profesor en el agregado Granollers de la Plana de este Término, cuya Escuela a pesar de ser de nueva creación hace ya cuatro meses que funciona pero para dejar del todo terminado este asunto precisa la formalización mediante escritura pública de la donación o cesión de terrenos que ocupa el edificio.*"⁸

El dia que es va posar la primera pedra de la nova escola, un dia del mes d'agost de l'any 1926 es va fer una celebració. Adjuntem la factura que Pere Vila, de l'Hostal la Cabra de Gurb, va presentar a l'Ajuntament uns mesos més tard. Aquí podem veure quantes pessetes va costar i què varen consumir els granollerins que ho celebraren.⁹

<u>PEDRO VILA LA CABRA GURB.</u>	
Exmo. Ayuntamiento de Gurb	DEBE
Por el refresco el día de colocar la primera piedra en el Colegio de Granollers de la Plana.	
Mes de Agosto de 1926	
2 kilos galletas a 5 Ptas. kilo	Ptas. 10
2'50 kilos borregos Sant Parè a 5 Ptas.	" 12'50
3 botellas jarabe a 3 Ptas.	" 9
4 botellas vino Jerez a 3'50	" 14
3 botellas vino rancio a 2 Ptas.	" 6
2 botellas ratafia a 3 Ptas.	" 6
Una docena sifonas a 0'30 Ptas. uno	" 3'60
Una caja gaseosas	" 5
Una caja cerveza	" 9
Suma total.....	Ptas. 75'10
Gurb Abril de 1927	

Disposem de l'inventari de l'equipament i el material de l'escola en el moment de la seva inauguració. El material es va adquirir a Barcelona a la casa "Material Escolar y Científico S.A." especialista en material pedagògic, instal·lacions completes d'escoles que proveïa les demandes del Ministeri d'Instrucció Pública, de la Mancomunitat de Catalunya, de la Diputació, etc. En

⁸ Vegeu Annex I Document 5 pàg. 19

⁹ Vegeu Annex I Document 6 pàg. 31

l'inventari hi trobem: el crucifix, el quadre del rei amb marc i vidre, l'escut d'Espanya, la bandera, el cant a la bandera de roba, la col·lecció de mapes de geografia, del cos humà, quaderns d'escriure amb lletra vertical, tinter per a la mestra, llibre de registre d'assistència, llibre de matrícula i llibre de vacunació i revacunació, materials per a la pissarra (guixos, esborrador, compàs, escaire i cartabó) i el segell oficial per a l'escola. Amb l'embalatge i les despeses d'enviament incloses van costar 446,70 pessetes.¹⁰



Classe de l'Escola de Granollers de la Plana.

El 1927 es va inaugurar l'escola. La primera mestra fou Teresa Puig Pons i a continuació va arribar Rogèlia Pelegrín Bac.

Des de la seva inauguració i durant els anys cinquanta, seixanta i setanta hi varen assistir al voltant de cinquanta alumnes per curs, segons les persones que hem pogut entrevistar i les fotografies de què disposem.¹¹

L'edifici, d'una sola planta, tenia uns dos-cents metres quadrats. L'escola tenia una aula gran, d'uns cent metres quadrats, que ocupava la part central de l'edifici i s'hi accedia després d'una petita entradeta. En un lateral hi havia els serveis. Del mobiliari de l'aula en destaquem els pupitres de fusta per als alumnes, distribuïts en tres fileres, la taula de de la mestra i un armari. També disposava d'una pissarra, d'uns mapes i d'una imatge del Sant Crist, penjats a les parets. Era un espai ampli i molt lluminós. Quatre grans finestrals conformen la paret lateral que dona a migdia. Per escalfar l'espai durant l'hivern s'utilitzava una estufa de llenya. L'ajuntament tenia l'encàrrec de subministrar la llenya i eren els alumnes els encarregats de fer foc i d'anar afegint la llenya a l'estufa al llarg del dia.

¹⁰ Vegeu Annex I Document 7 pàg. 33

¹¹ Vegeu Annex II pàg. 115

L'escola estava envoltada de camps, roures i alzines i un planell d'herba que utilitzaven a l'hora de l'esbarjo per jugar.

A la part posterior hi havia el pis del/ de la mestre/a. Era un pis no massa gran, d'uns cinquanta metres quadrats, amb dues habitacions, un menjador, una cuina i uns serveis. Algunes mestres s'hi instal·laven amb la família; d'altres no s'hi quedaven a dormir i només el feien servir per dinar.

Passaren els anys i l'escola de Granollers no va quedar al marge del fenomen de les concentracions escolars i va anar perdent matrícula. L'any 1973 hi havia vint alumnes matriculats i set pàrvuls. L'any 1979 només hi havia vuit nens apuntats i l'escola va ser tancada definitivament i no es va tornar a obrir més.

3.1.3 L'Escola de Sant Julià Sassorba



Escola de Sant Julià Sassorba. Any 2015.

L'escola de Sant Julià Sassorba va ser construïda l'any 1929 en un terreny del Mas Pla cedit pel monestir de les Germanes Perpètuas Adoratrius, les monges Sagramentàries. S'hi va construir l'escola i l'allotjament per a la mestra.

L'escola està situada a la zona més muntanyosa, més enlairada i menys poblada del terme de Gurb. Està a prop de la Parròquia de Sant Julià Sassorba i a poca distància de la carretera que arriba a Sant Bartomeu del Grau.

Es va inaugurar el febrer del 1931.

L'edifici, d'una sola planta, tenia la part principal destinada a l'aula i un porxo de cara a migdia. A la part del darrere hi havia l'habitatge de la mestra. La porta

principal, amb una columna a cada banda estava situada en un lateral. L'edifici és una construcció de pedra i fusta amb grans finestrals i sostres alts.

El bosc de roures i alzines que envoltaven l'escola era la zona on els nens i les nenes jugaven a l'hora del pati.

La primeres mestres van ser Eudòxia Gelabert Nieto (1931), Pilar Roca Gandillón (1931) i Felisa Villar Recio (1934).

L'any 1972 l'escola de Sant Julià Sassorba es va tancar per falta d'alumnes. El 27 de gener de 1973, l'inspector de la zona fa un informe i proposa la supressió de l'escola. En aquest informe hi apunta les causes de la manca de matrícula. Diu textualment: *la localidad de San Julián Sasorba pertenece al Municipio de Gurb cuya capitalidad queda aislado por no existir comunicación viaria adecuada. Todo tipo de relación se establece pasando por Vich. Es población diseminada con un censo en 1960 de 162 habitantes con tendencia a disminuir como todo el Municipio. Dada la tradicional dificultad de provisión de la escuela que pasaba varios meses normalmente sin maestra. De un modo normal el escaso censo escolar ha ido encaminándose a escolarizarse en escuelas de Vich. Consecuencia de ello ha sido que solo quedasen en la escuela niños de edad de parvulario con una asistencia muy irregular. [...] En consecuencia esta inspección estima proponer la supresión de la escuela mixta de San Julián Sasorba por carecer de matrícula.*¹²

L'any 1984 es tornà a obrir l'escola aprofitant que algunes famílies joves havien anat a viure a Sant Julià i els fills podien ser escolaritzats a l'escola.

¹² Vegeu Annex I Document 8 pàg. 36

3.1.4 L'Escola de Vespella



Escola de Vespella. Any 2015.

L'any 1931, el govern provisional de la República va dir que feia falta una escola mixta a la parròquia de Vespella. Pius Falgueras Feliu va cedir uns terrenys de la seva propietat per poder construir el col·legi i la casa habitació de la mestra. El mateix contractista d'obres que havia fet l'escola de Sant Julià Sassorba es va ocupar de la construcció de l'escola de Vespella. Sembla que va utilitzar els mateixos plànols i els mateixos materials. L'aparellador del projecte va ser Manuel Anglada Vilardebò.

L'escola està situada a prop de la parròquia de Vespella, a mig camí entre Gurb i Sant Bartomeu del Grau, a prop de la carretera de Sant Bartomeu, envoltada de boscos i turons.

Per la seva proximitat, alguns alumnes de Santa Cecília de Voltregà anaven a l'escola de Vespella. Durant els anys cinquanta i seixanta hi havia al voltant de cinquanta-cinc alumnes.

L'any 1932 es va acabar de construir l'escola i la casa de la mestra. Tot seguit es va inaugurar.

L'edifici, d'una sola planta, tenia la part principal destinada a l'aula i un porxo de cara a migdia. A la part del darrere hi havia l'habitatge de la mestra. La porta principal, amb una columna a cada banda estava situada en un lateral. L'edifici és una construcció de pedra i fusta amb grans finestrals i sostres alts.

Amb el pas dels anys, durant els anys seixanta, l'alumnat es va anar reduint i l'escola va ser tancada l'any 1972 per falta d'alumnes.

3.2 Els mestres

A l'escola de Gurb, durant les dues últimes dècades del segle XIX, quan encara no tenia un lloc estable, hi varen haver deu mestres diferents per als nens i deu mestres per a les nenes.

Des del 1880 fins al 1900 tenim documentades deu mestres diferents a l'escola de nenes. Set mestres només s'hi varen estar un curs, dues mestres s'hi varen estar dos i tres anys i una s'hi va estar set anys. En un mateix curs, les nenes varen tenir dues mestres diferents.

Constatem el mateix fenomen amb l'escola de nens. Cinc mestres només s'hi varen estar un curs, dos mestres s'hi varen estar dos i tres anys i un s'hi va estar sis anys. En quatre cursos, els nens varen tenir dos mestres diferents. Dos mestres no varen fer el curs sencer.

Any	Mestra del grup de nenes
1880	Josefina Franque de Almirall
1881	Dolors Riera Valls
1882	Maria Marimón
1883	*
1884	Isabel Rodó
1885	Isabel Rodó
1886	Francisca Costaló Mercedes Serañana
1887	Josefa Duani
1888	Maria Antònia Olives
1889	Maria Antònia Olives
1890	Maria Antònia Olives
1891	*
1892	Vicenta Aguilà
1893	Filomena Domingo
1894	Filomena Domingo
1895	Filomena Domingo
1896	*
1897	Filomena Domingo
1898	Filomena Domingo
1899	Filomena Domingo
1900	Filomena Domingo

* sense dades

A l'escola de Gurb tenim mestres que s'hi varen estar força anys. Això no passa a les escoles de Granollers, Vespella i Sant Julià on el canvi de les mestres era molt freqüent.

El mestre Manuel Cantarell Montlleó es va estar durant nou anys a l'escola de nens de Gurb, del 1915 al 1924. Als anys seixanta, el mestre Buenaventura Farrando Boix també s'hi va estar quinze anys seguits, del 1961 al 1976.

Sovint aquestes escoles quedaven sense mestra quan la mestra titular estava malalta i/o tenia una baixa. En una carta, el marit d'una mestra que tenia assignada la plaça a l'escola de Sant Julià Sassorba, s'adreça a l'alcalde de Gurb i li fa saber que la seva esposa no s'ha presentat a l'escola "*por encontrarse enferma i convaleciente de un parto.*" A més a més li demana "*que no achaque a indolencia o desinterés, el excesivo tiempo transcurrido desde la fecha que lleva el nombramiento, hasta hoy.*" La carta és del dia 10 de març del 1944 i demana que la presa de possessió sigui del 23 de gener. Els alumnes varen estar mig curs sense mestra.¹³

Santi Lladó, alumne de l'escola de Sant Julià Sassorba, constata que dels set cursos que va anar a l'escola va tenir cinc mestres diferents.¹⁴

Curs	Mestra
1958-59	Ramona Casanovas
1959-60	Rosario Tenas
1960-61	Maria Àngels Segura
1961-62	Mercedes Vilar
1962-63	Mercedes Vilar
1963-64	Rosario Fernández
1964-65	Rosario Fernández

Joan Badia, alumne de l'escola de Vespella, que va anar-hi des de l'any 1952 fins al 1963, ens explica que la mestra, l'Antònia Verdura, filla de Manresa, vivia a la casa de La Coromina perquè tenia por de quedar-se sola a la nit. L'escola quedava en un entorn molt aïllat i sense veïns propers. A l'escola només s'hi quedava a dinar i al vespre marxava. El divendres, les classes s'acabaven al migdia perquè la mestra havia d'agafar el cotxe de línia per anar cap a Manresa.¹⁵

Jenaro Videgain, inspector d'educació, l'1 de novembre de 1966, veu difícil trobar una mestra per a l'escola de Sant Julià Sassorba i té molt clar que els alumnes pateixen des de fa molt temps la falta de mestres. Diu textualment que té "*pocas esperanzas, a corto plazo, por cauces normales, de que esa vacante se cubra.*

Entiendo que, en estas circunstancias, habida cuenta de las desafortunadas experiencias de Vds. han palpado a este respecto, sería aconsejable que Vds. formularan a la Dirección General (sin que hagan alusión a mi consejo), que se haga una excepción en ese ayuntamiento, cuyos niños están sufriendo, desde hace tiempo, las irreparables consecuencias de la falta de Maestros."¹⁶

¹³ Vegeu Annex I Document 9 pàg. 38

¹⁴ Vegeu entrevista completa Annex III pàg. 139

¹⁵ Vegeu entrevista completa Annex III pàg. 142

¹⁶ Vegeu Annex I Document 10 pàg. 40

L'escola de Sant Julià Sassorba va ser considerada de difícil provisió i es proposaven nomenaments especials per aconseguir que aquestes escoles tinguessin mestres. En la carta que l'inspector Jenaro Videgain, el dia 7 de gener del 1967, comunica a l'ajuntament que "*la falta de Maestros titulares para aquellas Escuelas de difícil provisión en cuyo caso está la de San Julián Sassorba*", s'ha de resoldre i si l'ajuntament no té cap altra persona, ell mateix pot "*confirmar como encargada con nombramiento directo, a la Srta. Mercedes Vila Vilalta, que conoce aquél terreno y aquella casa...*"¹⁷.

Dolors i Teresa Codinach Arumí, ens expliquen que una de les seves mestres, la Maria Pintor de Granollers del Vallès, no es volia quedar a viure a l'escola i s'estava a dispesa en una casa de Vic. Cada dia, els alumnes l'havien d'esperar que baixés del cotxe de línia. A vegades tardava mitja hora en arribar. Una altra mestra, la Pura Cid, que va venir de Galícia, sí que es quedava a viure a l'escola perquè no tenia altre remei. Sembla que no li acabava d'agradar viure a l'habitatge de l'escola.¹⁸

A l'escola de Gurb, aquells mestres que s'hi varen estar més temps varen tenir més implicació en la vida dels nens i del poble. Ramon Tanyà i Lleonart, en el seu llibre *Gurb de la Plana Gresol d'Osona*, diu que el seu mestre, en Manuel Cantarell, era un *home molt competent, sincer i molt gran executor de la disciplina escolar. Impulsiu i gran coneixedor dels problemes que se li apareixien i que ell no volia ignorar en cap moment*. Aquest mestre va lluitar molt per demanar que es construís un edifici nou, va denunciar les deficiències dels espais on feien classe. *La sala on exercia l'ensenyament era petita i amb una claror molt minsa i quasi sense ventilació. Tan aviat com va poder va presentar el problema a l'Ajuntament a fi que li edificuessin unes escoles noves, amb sales per a nens i per a nenes. Passaren moltes peripècies, però va aconseguir subvenció estatal i l'aprovació definitiva. El 1923 s'estrenaren les noves escoles. Va ser un mestre molt apreciat i quan va marxar el varen trobar a faltar, el buit que va deixar va costar molt d'omplir.*¹⁹

Tenim constància que algunes mestres ajudaven el rector de la parròquia. La mateixa inspectora quan va fer una visita a l'Escola Unitària de nenes de Gurb el dia 28 de març de 1954, escriu en el llibre de visites de la Inspecció que la mestra Doña Paz León Gomez "*realiza una intensa labor formativa e instructiva, colaborando y organizando veladas con fines escolares o benéficos conjuntamente con el Sr. Cura Párroco y el Sr. Médico de la localidad.*"²⁰

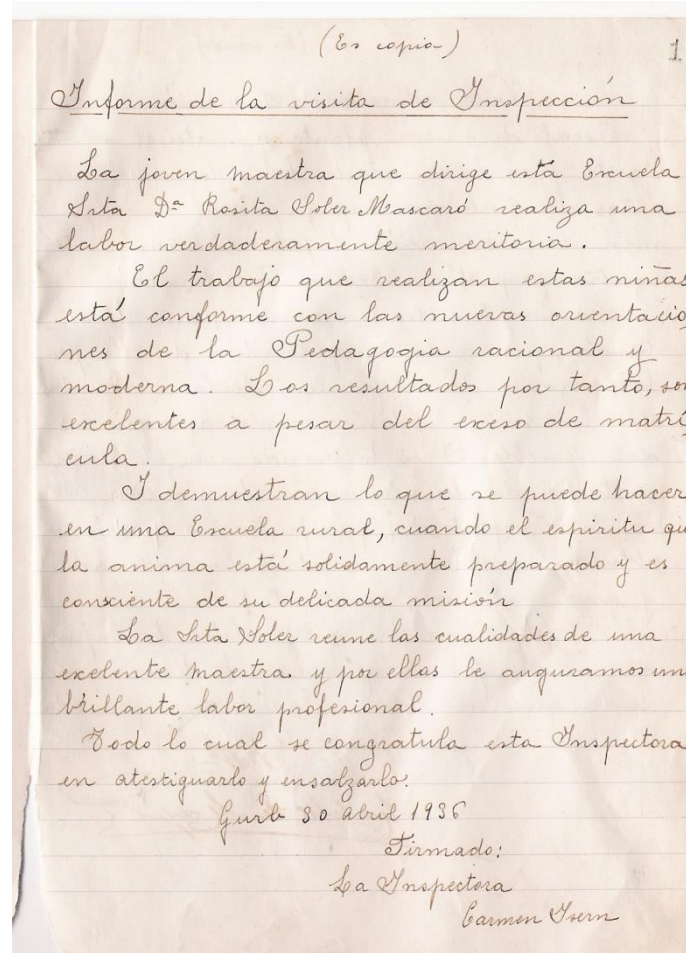
¹⁷ Vegeu Annex I Document 11 pàg. 42

¹⁸ Vegeu entrevista completa Annex III pàg. 146

¹⁹ Tañà i Lleonart, Ramon. *Gurb de la Plana Gresol d'Osona*. Vic. 1977. p. 17, 18

²⁰ Vegeu Annex I Document 12 pàg. 44

Malgrat el constant canvi de mestres a les escoles del municipi, en els informes de la inspecció, sovint s'hi destaca la bona feina que fan els mestres i les mestres. El dia 30 d'abril de 1936, la inspectora Carmen Isern ressalta el sistema pedagògic i la manera de ser de la mestra Rosita Soler Mascaró.²¹



Informe de la visita d'Inspecció a l'Escola de nenes de Gurb. 30 d'abril de 1936.

La inspectora Maria Rahola, el dia 26 de novembre de 1958, diu que Constantina Fabregat és una *“Maestra joven y dispuesta a poner en práctica todas las indicaciones que ha ido recibiendo de la inspección, aquí y en las escuelas anteriores.*

*Tiene bien organizada su clase; al día los registros escolares, preparación de lecciones, programas, horario, etc.”*²²

La inspectora Dolores Penas Graciós, el dia 26 de maig de 1965 en una visita ordinària escriu: *Muy agradable ha sido, para la que suscribe, el resultado de la visita que acaba de verificar a la escuela unitaria de niñas, durante la cual ha podido comprobar la eficacia y el buen orden que preside toda la labor docente.*

²¹ Vegeu Annex I Document 13 pàg. 47

²² Vegeu Annex I Document 14 pàg. 49

*Con verdadera satisfacción se han visto los cuadernos, trabajos manuales y labores para las cuales tienen un verdadero gusto. Sin duda alguna que la artificio de tal obra es la Sra. Maestra Doña Montserrat Piella Mallol que dedica todas sus energías en bien de la infancia que le ha sido confiada por lo cual y como justo premio a su labor se le concede un “voto de gracias”.*²³

Les persones entrevistades, en general, no ens han manifestat massa admiració per els mestres i les mestres que havien tingut en les respectives escoles.

3.3 L'assistència dels alumnes

Al municipi de Gurb, a finals del segle XIX i principis del segle XX, quan no hi havia un lloc estable i amb les condicions necessàries, l'assistència de l'alumnat a l'escola era molt irregular. D'una banda, trobem un edifici i uns espais amb males condicions, i de l'altra, uns mestres que, quan els nomenaven, algunes vegades renunciaven o no s'hi presentaven i per tant tancaven l'escola fins que en vingués un altre. Tot això no ajudava a què les famílies valoressin la importància d'assistir a l'escola. Des del moment que es troba un edifici estable, el del *Beato*, i que es construeix l'edifici nou, això va anar canviant i l'assistència va augmentar.

En la memòria de final de curs del curs 1909-1910, en relació a l'assistència, la mestra Mercedes Fosas Farrés apunta la irregularitat i la falta d'assistència com una de les causes de no obtenir millors resultats.

“Los obstáculos que se han presentado son: La variación de matrícula, pues, en septiembre el término medio de asistencia fueron 4 niñas y así fueron aumentando hasta febrero, que llegó al máximo 36, para luego ir disminuyendo hasta junio o sea el presente mes, que ha quedado reducido a 27. Tal variación de asistencia tiene por causa el tener de ocupar las niñas a las labores agrícolas y a los quehaceres domésticos, al empezar la siega de los diferentes cereales.

Además la población se halla completamente diseminada ¿y cómo es posible, que una niña de 7 a 8 años, pueda asistir a la Escuela, cuando ésta dista de su casa una hora o más? Ese invierno las alumnas venían de muy lejos ateridas de frío, con lluvia barro y hasta con nieve (aunque en el último caso pocas) y muchas veces fue preciso poner a secar sus ropas y calzado a las estufas.

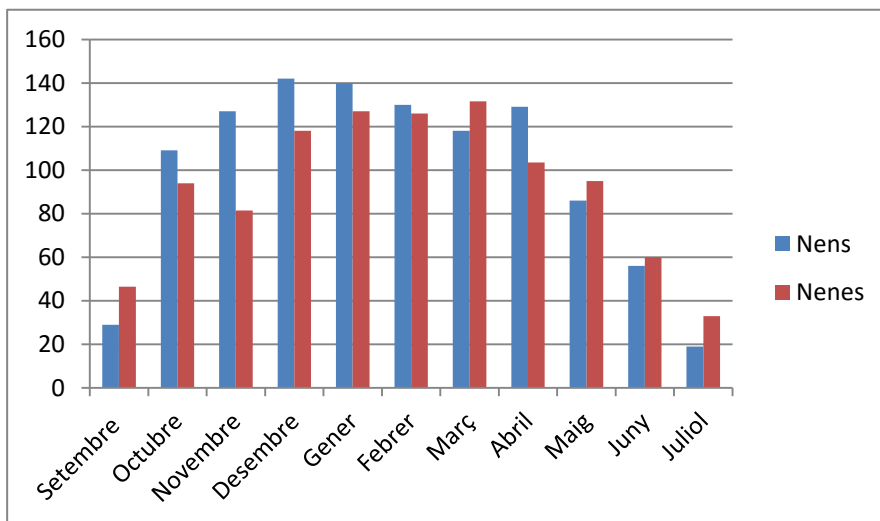
²³ Vegeu Annex I Document 15 pàg. 51

*Como se comprenderá con lo ante dicho, dificulta mucho la enseñanza ya que por necesidad la asistencia es muy variada y resulta que no se aprovecha el tiempo como se debería.*²⁴

El mestre dels nens, Ramon Jornet, el mateix curs 1909-1910, en la memòria destaca que són pocs els nens que van a l'escola, *“cuyo número desgraciadamente, es bien escaso, como puede comprobarse por los libros de registro de la Escuela, donde se observa la cortísima asistencia de algunos alumnos y lo inconstante de ella.*²⁵

El *Secretario del Consejo Local*, el dia 12 de desembre de 1932, en el document Estadística Escolar, apunta la relació dels alumnes de Gurb, en edat escolar (población), dels alumnes matriculats i de l'assistència d'aquests alumnes a l'escola.²⁶

	Población			Matrícula		
	Niños	Niñas	Total	Niños	Niñas	Total
De 3 a 6	49	47	96	0	3	3
De 6 a 8	47	45	92	72	44	116
De 8 a 10	41	43	84	24	60	84
De 10 a 12	43	44	87	32	55	87
Más de 12	67	42	109	22	22	44
Total	468			334		



Així, podem observar que de tots els nens i nenes en edat escolar, aproximadament un 30% no estan matriculats a l'escola. A més, de tots els alumnes matriculats només un 70% hi assisteix regularment.

²⁴ Vegeu Annex I Document 1 pàg. 4

²⁵ Vegeu Annex I Document 16 pàg. 53

²⁶ Vegeu Annex I Document 17 pàg. 62

Al llarg dels anys trenta es varen edificar les escoles de les altres tres parròquies, Sant Julià Sassorba, Granollers de la Plana i Vespella. Això va permetre escolaritzar molts més nens i nenes de la població.

Entre l'any 1934 i 1939 els alumnes matriculats van ser:²⁷

	Nens	Nenes	Total
1934	148	178	326
1935	150	175	325
1936	135	180	315
1937	160	195	355
1938	155	185	340
1939	170	200	370

A l'arxiu municipal de Gurb, es conserven documents de les quatre escoles que recullen dades de l'assistència escolar, i que ens han facilitat l'anàlisi. Aquests documents són la *Estadística Escolar de la Dirección General de Primera Enseñanza*, depenent del *Ministerio de Instrucción Pública y Bellas Artes*, que complimentaven els mestres de cadascuna de les escoles.

Montserrat Tremosa, mestra de Vespella, el 27 d'octubre de 1932, en l'estadística del curs 1931-32 exposa:²⁸

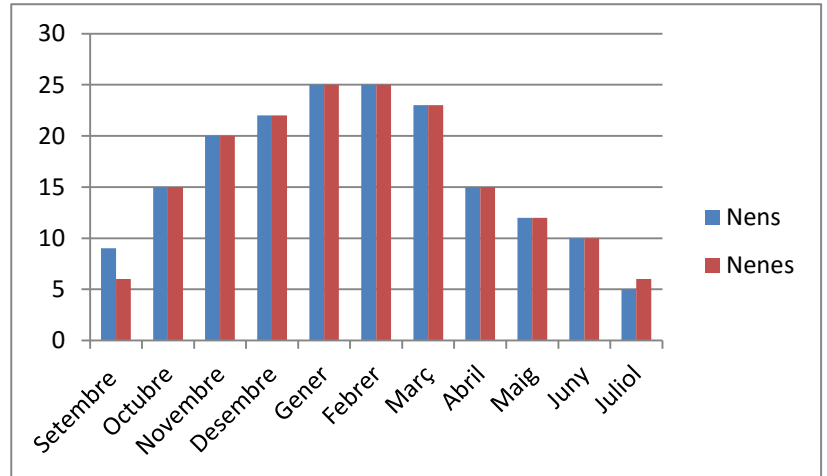
	Nens	Nenes
De 3 a 6	0	0
De 6 a 8	6	4
De 8 a 10	7	8
De 10 a 12	10	10
De més de 12	5	5
Total	28	27
Total General	55	

²⁷ PONCE, S. *Gurb un poble arrelat a la Terra*. Ajuntament de Gurb. 2002. p. 378

²⁸ Vegeu Annex I Document 18 pàg. 64

Asistencia Media (mesos)

	Nens	Nenes
Setembre	9	6
Octubre	15	15
Novembre	20	20
Desembre	22	22
Gener	25	25
Febrer	25	25
Març	23	23
Abril	15	15
Maig	12	12
Juny	10	10
Juliol	5	6

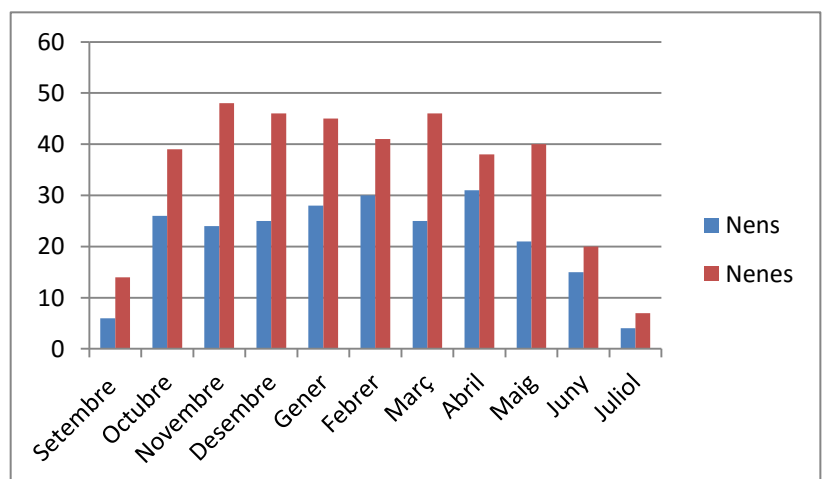


Rogelia Pelegrín de l'Escola de Granollers de la Plana, en l'Estadística Escolar del curs 1931-32 exposa:²⁹

	Nens	Nenes
De 3 a 6	0	0
De 6 a 8	10	20
De 8 a 10	6	15
De 10 a 12	3	12
De més de 12	2	6
Total	21	53
Total General	74	

Asistencia Media (mesos)

	Nens	Nenes
Setembre	6	14
Octubre	26	39
Novembre	24	48
Desembre	25	46
Gener	28	45
Febrer	30	41
Març	25	46
Abril	31	38
Maig	21	40
Juny	15	20
Juliol	4	7



²⁹ Vegeu Annex I Document 19 pàg. 66

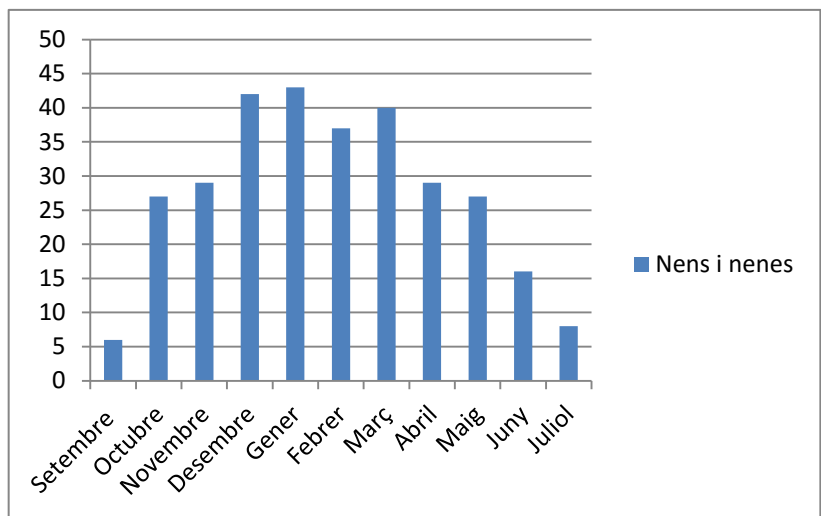
A Sant Julià Sassorba, la mestra Maria del Pilar Roca, el curs 1931-1932, complimenta l'Estadística següent.³⁰

	Nens	Nenes
De 3 a 6	0	3
De 6 a 8	12	0
De 8 a 10	8	4
De 10 a 12	3	3
De més de 12	13	6
Total	36	16
Total General	47 *Error en la suma	

Asistencia Media (mesos)

	Nens i nenes
Setembre	6
Octubre	27
Novembre	29
Desembre	42
Gener	43
Febrer	37
Març	40
Abril	29
Maig	27
Juny	16
Juliol	8

*per motius desconeguts la mestra no va diferenciar nens i nenes a l'hora d'omplir aquest apartat.



El 25 d'octubre de 1932, el mestre de l'escola de nens de Gurb, Bartolomé Robreño, facilita les dades següents.³¹

	Nens
De 3 a 6	0
De 6 a 8	44
De 8 a 10	18
De 10 a 12	16
De més de 12	0
Total	78
Total General	78

A l'Estadística que fa la mestra de l'escola de nenes, Luisa Laguna, el 27 d'octubre de 1932, referint-se al curs 1931-32, constata.³²

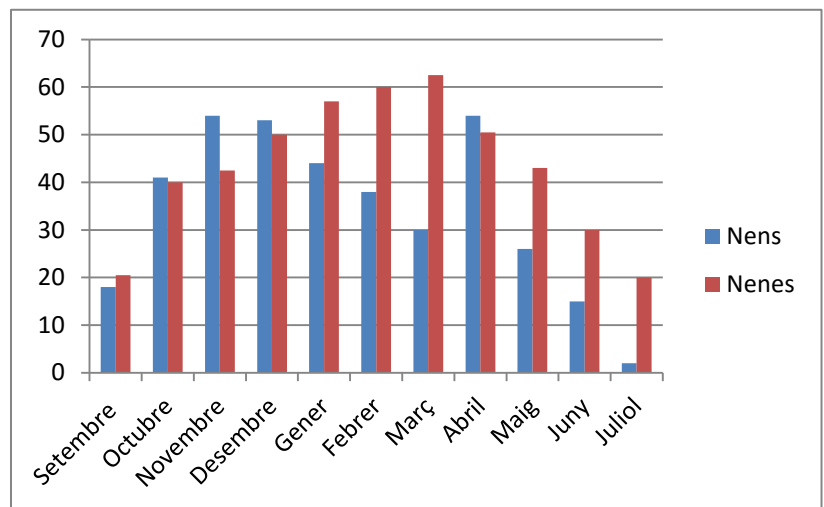
³⁰ Vegeu Annex I Document 20 pàg. 68

³¹ Vegeu Annex I Document 21 pàg. 70

	Nenes
De 3 a 6	0
De 6 a 8	20
De 8 a 10	23
De 10 a 12	30
De més de 12	7
Total	80
Total General	80

Asistència Mitjana (mesos)

	Nens	Nenes
Setembre	18	20,5
Octubre	41	40
Novembre	54	42,5
Desembre	53	50
Gener	44	57
Febrer	38	60
Març	30	62,5
Abril	54	50,5
Maig	26	43
Juny	15	30
Juliol	2	20



*per una millor comparació entre nens i nenes, s'han ajuntat les dades de les dues estadístiques anteriors (nens i nenes de l'escola de Gurb)

Analitzant les dades que ens aporten aquests documents de l'Estadística Escolar podem constatar que durant els mesos que fa més fred, quan no es pot treballar al camp i el bestiar no pot pasturar, els nens i les nenes assisteixen d'una manera més regular a l'escola. L'assistència màxima la trobem en els mesos de gener, febrer, març i desembre. En canvi, en el moment de llaurar els camps i sembrar, a la primavera i a la tardor, l'assistència baixa, i en alguns mesos, setembre, juny i juliol, fins i tot hi ha molt poca assistència. Pels volts del 20 de setembre es plantaven els naps, a últims d'octubre es plantava l'ordi i el blat a primers de novembre. A la primavera, del 15 al 20 de març, es plantaven les patates, a primers de maig es plantava fals, blat de moro i sordo, i a partir del 20 de juny ja es podia començar a fer la collita de l'ordi i després el blat.³³

La irregularitat de l'assistència s'explica en part pels treballs del camp. Fins que no va arribar la mecanització, es necessitava l'ajuda de moltes persones i de

³² Vegeu Annex I Document 22 pàg. 72

³³ Informació extreta d'una consulta a Josep Codinach, pagès jubilat.

moltes mans per fer les diferents feines relacionades amb la terra i amb el bestiar i els nens eren una gran ajuda per a les famílies.

Santi Lladó, alumne de l'escola de Sant Julià Sassorba ens explica que ell mateix, fins i tot a l'hora de l'esbarjo anava al camp de davant de l'escola i aprofitava per ajudar el seu pare a arrencar naps per al bestiar.³⁴

Pel mateix motiu es constata que l'assistència de les nenes a l'escola és superior a la dels nens. En l'Estadística de l'Escola de Granollers, s'hi reflecteix. En algun mes hi ha el doble de nenes que de nens. Durant el mes de novembre, hi ha una assistència mitjana de 24 nens i 48 nenes i durant el mes de maig, 21 nens i 40 nenes, per exemple.

Amb la construcció de les noves escoles, l'assistència dels alumnes va millorar. De totes maneres, Santi Lladó, un dels informadors, ens explica que alguns nens i nenes que anaven a l'escola de Sant Julià havien de caminar durant una hora o una hora mitja per arribar-hi.³⁵ L'extensió del municipi de Gurb és molt gran i les cases quedaven disseminades al llarg del terme. A les parròquies de Sant Julià i de Vespella, algunes cases quedaven molt aïllades i els camins estaven en molt mal estat.

Segons consta en una *Estadística de la Primera Enseñanza Oficial* del curs 1956-1957, més de la meitat dels alumnes que assistien a l'escola de Sant Julià Sassorba tardaven més de trenta minuts en arribar-hi.³⁶

Alumnos clasificados por el tiempo que tardan en llegar andando desde su domicilio a la Escuela

	Niños	Niñas	Total
Menos de once minutos	2	1	3
De once o veinte minutos	-	-	-
De veintiuno a treinta minutos	6	7	13
Más de treinta minutos	13	12	25
Total	21	20	41

L'any 1937, la inspectora Matilde Mayor, en la seva visita a l'escola de nenes de Gurb, fa constar a l'informe que *“la matrícula es excesiva y aun la asistencia, pese a la irregularidad de ella por las razones de alejamiento de las viviendas de los niños y las características agrícolas del pueblo. Y si laborando así, el nivel cultural de los alumnos es bueno considera la Inspectora ¡qué*

³⁴ Vegeu entrevista completa Annex III pàg. 139

³⁵ Vegeu entrevista completa Annex III pàg. 139

³⁶ Vegeu Annex I Document 23 pàg. 74

frutos no podrían obtenerse con una matrícula adecuada y una asistencia constante!"³⁷

La inspecció era ben conscient que la distribució de les masies en el terme de Gurb dificultava l'assistència de l'alumnat a les escoles. En més d'un informe els inspectors s'hi refereixen. En la visita que fa la inspectora María Rahola a l'escola de nenes de Gurb, el dia 26 de novembre de 1958, fent referència a la matrícula i l'assistència diu: *La matrícula asciende a 38 niñas, casi todas menores de once años i la asistencia es muy asidua a pesar de lo diseminado del término, lo cual también dice bien de la Sra. Maestra.*³⁸

Joan Badia, alumne de l'escola de Vespella, ens diu que ell anava regularment a l'escola, sempre que a casa no tinguessin feina.³⁹

Teresa Codinach, que anava a l'escola de Granollers de la Plana, comenta que a vegades, quan plovia molt i els camins estaven molt enfangats, no anaven a l'escola. Alguns nens i nenes, quan feia mal temps hi arribaven ben molls. Cal tenir en compte que ni la roba ni el calçat eren com ara. A més, els alumnes s'esperaven a fora fins que la mestra arribés amb el cotxe de línia. Quan podien entrar a l'aula, aquesta era ben freda, ja que l'estufa encara s'havia d'encendre.⁴⁰

Ens consta que en la mateixa *Estadística de la Primera Enseñanza Oficial* del curs 1956-57, s'hi han de fer constar les causes possibles de la *falta de matrícula y asistencia*. La mestra Francisca Pujol Solé, de l'escola de Sant Julià Sassorba, apunta el "*Mal tiempo*" i "*Trabajos caseros*" com a causes possibles.⁴¹

A partir de l'arxiu fotogràfic de l'escola de Gurb hem fet una taula per poder comparar el número d'alumnes matriculats des dels seus inicis fins els anys setanta.⁴²

Assistència a l'Escola de Gurb

Curs	Nens	Nenes
1919	19	36
1922	*	69
1928	43	47
1930	*	68
1941	*	59
1946	*	45

³⁷ Vegeu Annex I Document 24 pàg. 77

³⁸ Vegeu Annex I Document 25 pàg. 79

³⁹ Vegeu entrevista completa Annex III pàg. 142

⁴⁰ Vegeu entrevista completa Annex III pàg. 146

⁴¹ Vegeu Annex I Document 23 pàg. 74

⁴² Vegeu Annex II pàgs. 116-137

1947	30	46
1948	*	30
1950	30	43
1951	*	42
1955	39	35
1958	*	41
1970	36	*
1972	*	30
1973	De 1r a 3r 32, de 4t a 8è 32 (coeducació)	

*sense dades

No existeix un registre de matrícula de l'alumnat a les escoles del municipi des dels seus inicis. La documentació que fa referència a la matrícula és poca i incompleta. Els informadors tampoc recorden amb exactitud quants eren a classe. Tenen tendència a arrodonir els números. Analitzant les dades, observem que sempre el grup de les nenes era superior al dels nens i en alguns casos molt nombrós, sobretot si pensem que era atès per una sola mestra. Destaquem les 69 nenes del curs 1922, les 68 del 1930 o les 59 nenes del curs 1941, com a exemples.

Amb les dades extretes dels llibres de matrícula que s'han conservat a l'escola de Gurb hem confeccionat un llistat d'alumnes matriculats. Constatem que durant els últims anys de la dècada dels seixanta i primers dels setanta, la matrícula comença a disminuir i als anys 80 arriba al final fins que es troba la solució que ja hem comentat a l'apartat de la història de l'escola.

	Nens	Nenes
1958-1959	35	*
1959-1960	38	35
1960-1961	34	35
1961-1962	*	38
1962-1963	39	47
1963-1964	35	46
1964-1965	37	47
1965-1966	30	40
1966-1967	*	33
1967-1968	33	35
1968-1969	31	31
1969-1970	31	29
1970-1971	37	30
1971-1972	36	25
1972-1973	29	29

*sense dades

3.4 El calendari i l'horari escolars

A finals del segle XIX, durant les dues últimes dècades, molt pocs alumnes anaven a l'escola. En aquest temps s'estava organitzant l'ensenyament públic primari i al municipi de Gurb un conjunt de circumstàncies no feien fàcil l'assistència de l'alumnat a l'escola: les zones rurals no interessaven gaire als mestres, sobretot si vivien lluny, la distribució disseminada de les masies, les feines del camp i la mentalitat de l'època, etc.

Matias Ramisa, en el llibre *Gurb un Poble Arrelat a la Terra*⁴³, ens diu que “el calendari escolar estava poc definit. En principi, no hi havia vacances establertes. Bona part de les competències educatives requeien en els ajuntaments. Però el 15 de juliol de 1881 es va tancar el col·legi a causa de la calor canicular que feia, sota la qual els estudiants havien de fer llargues caminades. I es va decidir que els nens farien vacances entre el 17 de juliol i 25 d'agost, i les nenes entre el 31 de juliol i el 10 de setembre”.

En les memòries que els mestres de l'escola de Gurb, Mercedes Fosas i Ramon Jornet, escriuen els dies 30 de juny i 7 de juliol de l'any 1910, hi especifiquen textualment: “terminando el curso”. Per tant, podem suposar que els pocs alumnes que anaven a l'escola encara hi anaven durant el mes de juliol.⁴⁴

Analitzant l'Estadística Escolar del curs 1931-1932 constatem que els nens i les nenes anaven a l'escola des del mes de setembre fins el juliol atès que s'hi especifica l'assistència durant aquests mesos.⁴⁵

La setmana tenia sis dies laborables: el dissabte es treballava i hi havia classe. Josep Ferrer, que anava a l'escola de Granollers de la Plana en parlar de l'horari ens explicava que els dijous a la tarda feien festa però els dissabtes feien classe.⁴⁶

Les classes s'impartien en jornada de matí i tarda. De les nou a les dotze i de les tres a les cinc. Els nens i les nenes anaven a casa a dinar. A l'escola de Sant Julià Sassorba, aquells alumnes que vivien més lluny es quedaven a dinar al mas El Pla, just al costat de l'escola i es menjaven el dinar que es portaven de casa.

⁴³ PONCE, S. *Gurb un poble arrelat a la Terra*. Ajuntament de Gurb. 2002. p. 287

⁴⁴ Vegeu Annex I Document 16 pàg. 53

⁴⁵ Vegeu Annex I Document 18 pàg. 64

⁴⁶ Vegeu entrevista completa Annex III pàg. 153

Teresa Codinach també ens explica que si plovia o feia molt mal temps alguna vegada també s'havien quedat a dinar a l'escola.⁴⁷

Se celebraven totes les festes religioses: Nadal, Setmana Santa, Tots Sants, Sant Josep, Sant Josep de Calassanç, Sant Tomàs d'Aquí, la Immaculada Concepció, Sant Joan, Sant Josep Artesà, dilluns de Pentacosta, Corpus Cristi, Sant Joan Baptista i Sant Pere i Sant Pau.

Passada la guerra, s'introduïren en el calendari festes polítiques com el *día de la Victoria*, el *día del estudiante caído* i el *día del Caudillo*.

Amb la implementació de la Llei General d'Educació de l'any 1970, el delegat provincial del Ministeri d'Educació i Ciència estableix el calendari escolar per a cada curs. La data d'inici de curs, la data d'inici de classes, el nombre de dies de classe durant el curs, els dies de recuperació, els dies de vacances i els dies festius. Amb aquesta llei, els professors havien de treballar obligatòriament els dissabtes, fent seminaris i avaluacions, però es feien activitats complementàries de caràcter voluntari per a l'alumnat.⁴⁸

Desconeixem fins quan es varen dur a terme aquestes activitats.

3.5 Què s'ensenyava: matèries, continguts i materials utilitzats

L'objectiu més esperat del pas per l'escola era aprendre a llegir i a escriure.

Els materials que es feien servir eren ben diferents dels d'ara. El paper era car, anava escàs i se n'havia de reduir l'ús. Els nens i les nenes per aprendre a escriure utilitzaven unes pissarretes, fetes de pedra-pissarra, on s'hi escrivia i allò que s'hi escrivia s'esborrava. Aquestes pissarres les tenien a l'escola.

Els nens i les nenes per aprendre a llegir utilitzaven abecedaris i cartilles per anar passant de les lletres vocals a les síl·labes, de les síl·labes a les paraules i de les paraules a les frases.

L'escriptura s'aprenia a base de repetir un munt de vegades lletres, síl·labes i paraules sense cap significat. Quan ja sabien llegir utilitzaven les enciclopèdies. L'enciclopèdia era un sol llibre on hi havia els continguts i els pocs exercicis de totes les matèries i servia per a més d'un curs. El tipus de lletra o la mida n'eren la guia. Hi havia diferents nivells: elemental, mitjà i superior.

⁴⁷ Vegeu entrevista completa Annex III pàg. 146

⁴⁸ Vegeu Annex I Document 26 pàg. 82

Els mètodes d'ensenyament anaven en funció del tarannà del mestre o de la mestra. Sovint els petits aprenien dels més grans i els grans eren auxiliars de la mestra. L'ajudaven a transmetre alguns aprenentatges i a controlar l'activitat.

Ramon Jornet, mestre de l'escola de nens de Gurb, el dia 7 de juny de 1910, en la memòria de final de curs, ens exposa com ho fa per ensenyar, és a dir, ens explica el seu mètode pedagògic. El tarannà d'aquest mestre s'adequa a les propostes de la renovació pedagògica que proposava l'Escola Nova, aprendre a partir de l'experiència, fent activitats per desenvolupar l'autocontrol i l'autocorrecció de l'alumne/a. El treball escolar es fa a base d'observació i vol que el nen o nena entengui que allò que es fa a l'escola s'ha de relacionar amb la vida. Els aprenentatges han de servir per a viure en un futur, més o menys immediat. *“Convencido el Maestro que informa, que hay que dar mayor importancia a las prácticas que a las teorías, se ha procurado emplear la mayor parte del tiempo en la resolución de problemas aritméticos, análisis gramaticales, escritura al dictado, y al desarrollo de lecciones varias como puede comprobarse en los alumnos de esta sección. En aquellos cuadernos, puede observarse el análisis razonado de sus problemas, cuyo procedimiento es de una finalidad positiva, aunque inapreciable de momento. Así, se acostumbra al niño, a meditar sobre su trabajo, y se les habitúa, además a contar únicamente con sus propias fuerzas.*

No es solamente las copias al dictado lo que puede verse también en sus cuadernos, sino el desarrollo de unas explicaciones oídas antes y para cuyo trabajo ha de concentrar, el alumno, sus facultades intelectuales para poder trasladar a su cuaderno las inspiraciones recibidas antes. Estos cuadernos pueden ser más tarde libros de memoria para cuando no se asista ya a la Escuela.

De lo antecedente puede comprenderse que, el trabajo enseñanza que reciben los alumnos, tienda más que el presente, al día de mañana.”⁴⁹

Segons ens expliquen Teresa i Dolors Codinach quan es refereixen a la mestra Doña Pura Cid i a la seva escola, recorden les alumnes grans que els ensenyaven a elles, tot ajudant a la mestra.⁵⁰

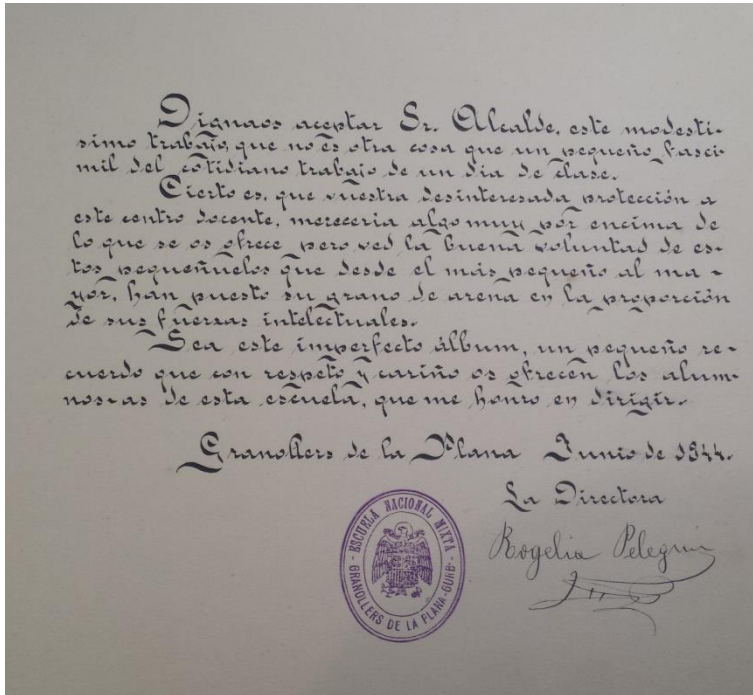
Els alumnes cantaven les oracions, l'abecedari, els números, les síl·labes, el catecisme, les taules de multiplicar, etc. Els informadors ens expliquen que quasi tot s'aprenia cantant i repetint.

Es donava molta importància a la bona lletra i a la cal·ligrafia. Els alumnes dedicaven hores i hores a reproduir, o sigui, copiar lletres, paraules, frases o fragments de textos.

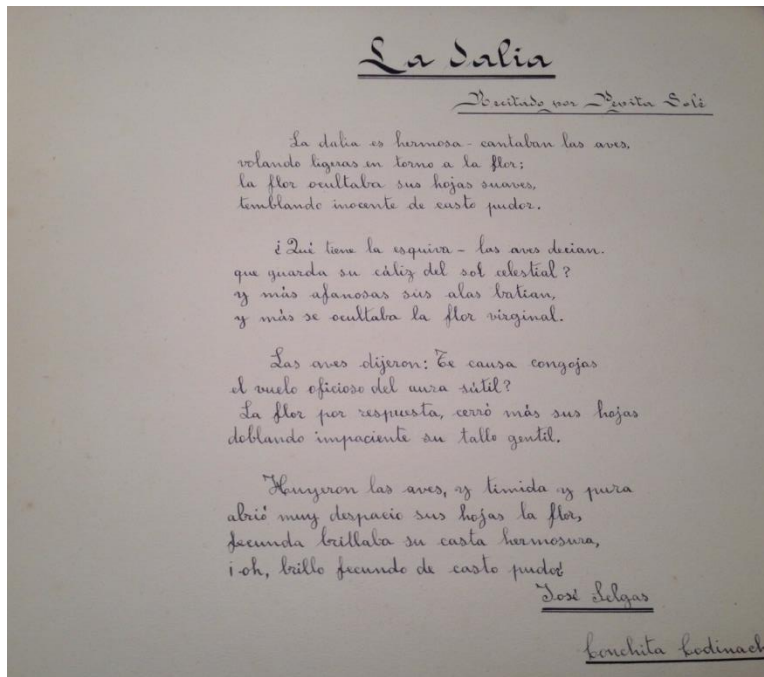
⁴⁹ Vegeu Annex I Document 16 pàg. 53

⁵⁰ Vegeu entrevista completa Annex III pàg. 146

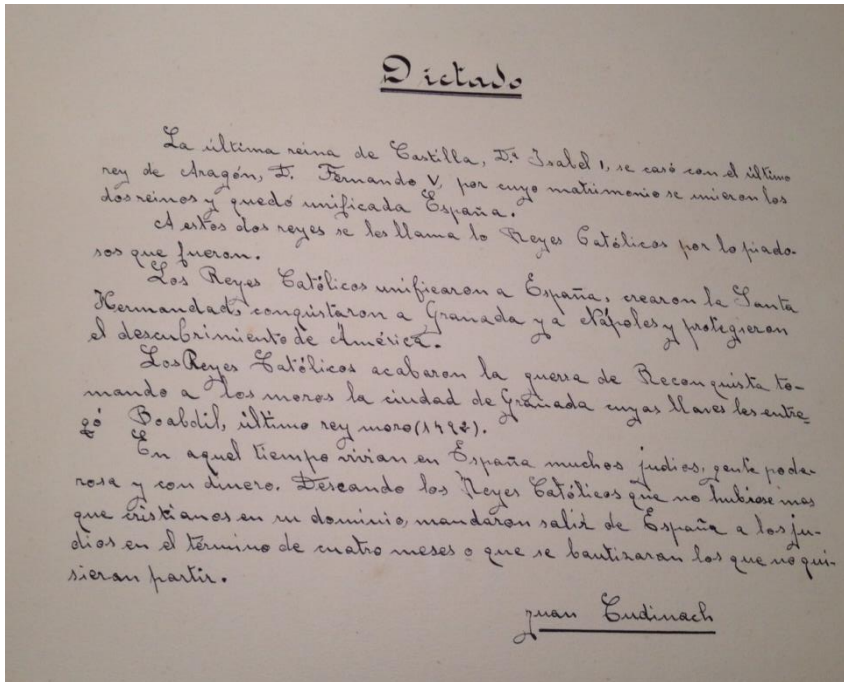
Del recull de treballs lliurats a l'alcalde Josep Espona l'any 1944 a l'escola de Granollers de la Plana, n'hem seleccionat una mostra que ho exemplifica clarament. Presentació de la mestra i textos dels alumnes Conxita i Joan Codinach, de 16 i 13 anys:



Presentació del treball escrit per la mestra Rogelia Pelegrín.



Poema copiat per l'alumna Conxita Codinach.



Dictat escrit per Joan Codinach.

Durant els anys de la república s'implantaren mètodes pedagògics més innovadors, fruit de les idees de l'Escola Nova de l'època. Hi havia coeducació i l'ensenyament es feia en llengua catalana. Hem constatat que a l'escola de Vespella, això va ser una realitat i ho hem pogut saber a partir d'allò que la mateixa mestra escriu uns anys més tard.

Maria Pous, mestra de l'escola de Vespella, dels anys 1934 al 1940, en una carta adreçada als nens i nenes de 2n, 3r, i 4t de l'escola Les Escoles de Gurb diu textualment "*impartíem més o menys les matèries que estúdieu ara. Menys matemàtiques, que no eren el que ara en dieu matemàtica moderna. Les nenes feien labors: cosien, brodaven, feien ganxet. També els nens i nenes aprenien a fer cistelleria i dibuixaven del natural quan sortíem al bosc.*

També fèiem excursions a Sant Bartomeu del Grau, Santa Cecília de Voltregà i la Gleva, per tornar la visita als companys veïns.

En aquesta època anàvem a buscar bolets i de passada trobàvem restes de quan el mar cobria la Plana: cargols, petits eriçons de mar... tot petrificat.

Fèiem molta lectura comentada. Els agradava molt.

*Teníem una petita biblioteca: "Biblioteca Eidi", i els grans, podien llegir si havien acabat els treballs i també endur-se'n el llibre a casa perquè eren molt curiosos."*⁵¹

Acabada la guerra i durant l'època de la dictadura franquista es torna a l'escola tradicional i es deixen de banda totes les innovacions i els canvis que s'havien iniciat anys abans, a l'època de la República (escola laica, coeducadora,

⁵¹ Vegeu Annex I Document 27 pàg. 85

ideològica i pedagògicament oberta, respectuosa amb la llengua pròpia dels diferents pobles, etc.) Es torna a separar els nens de les nenes. S'inculquen els valors ideològics propis del *Movimiento Nacional* a l'alumnat. L'església es va beneficiar de la nova política educativa. En tot moment s'ha de fer referència a la religió.

Josep Ferrer, alumne de Granollers de la Plana durant els anys de la postguerra, recorda al peu de la lletra la cançó falangista *Por Dios, por la Patria y el rey*. Recollim la lletra de la cançó que ens va cantar durant l'entrevista. Aquesta cançó és un himne carlista que va ser declarat *canto nacional* en la zona franquista l'any 1937.⁵²

Por Dios, por la patria y el Rey
lucharon nuestros padres.
Por Dios, por la patria y el Rey
lucharemos nosotros también.

Lucharemos todos juntos
todos juntos en unión
defendiendo la bandera
de la Santa Tradición.

Cueste lo que cueste
se ha de conseguir
venga el rey de España
a la corte de Madrid.

Por Dios, por la patria y el Rey
lucharon nuestros padres.
Por Dios, por la patria y el Rey
lucharemos nosotros también.

La inspecció s'ocupava d'assessorar com s'havia d'impartir la religió. Tal i com ho veiem en l'informe que la inspectora Maria Rahola fa a la mestra de l'escola de nenes de Gurb el 10 de desembre de 1959. "*Como recomendación especial se aconseja a la Srta. Fabregat que en el tiempo dedicado a la instrucción religiosa se estudie el "Padrenuestro" y el Ave María para que las niñas den a esas oraciones mayor valor del que hasta ahora le conceden y lo reciten con más fervor y devoción.*"⁵³

A l'època franquista s'utilitzava la llengua castellana com a llengua d'aprenentatge. Els valors eren família, pàtria i religió. Es va tornar a recuperar el mètode memorístic i repetitiu a l'hora d'aprendre. D'aquesta època, alguns

⁵² Vegeu entrevista completa Annex III pàg. 153

⁵³ Vegeu Annex I Document 25 pàg. 79

canvis encara són recordats per tots els nostres informadors. La jornada escolar començava amb la hissada de la bandera espanyola mentre els alumnes cantaven l'himne nacional i el "Cara el Sol". Ara el crucifix estava acompanyat pels quadres de Franco i José Antonio.

En els informes de la inspecció hi trobem orientacions per a les mestres en què se'ls recomana què han de tenir en compte a l'hora d'ensenyar. Referint-se a la mestra de l'escola de nenes de Gurb, Constantina Fabregat, l'any 1958, diu que: *"Maestra joven y dispuesta a poner en práctica todas las indicaciones que ha ido recibiendo de la inspección, aquí y en las escuelas anteriores. Tiene bien organizada su clase; al día los registros escolares, preparación de lecciones, programas, horario, etc. Se le aconseja guarde en fichas las lecciones que prepara, para dar mayor utilidad a su trabajo."*⁵⁴

L'any següent, la inspectora diu: *"las pequeñas ya leen, recogiendo el fruto de todo el trabajo del curso pasado y empiezan a escribir al dictado, y frases cortas con lagunas para llenar, con lo que se consigue que lean con atención para comprender el escrito y que reflexionen y piensen para recordar la idea que falta en aquella frase. Por este camino llegaran las muchachas a entender las lecturas y a redactar sus propios pensamientos.[...] La inspectora elogia las labores femeninas que ejecutan la educandas y los trabajos manuales."*⁵⁵

La inspectora Josefa Mateu, l'any 1961, en l'informe d'una visita ordinària recomana a la mestra la Srta. Ramona Casanovas Capdevila que fa falta *"intensificar los ejercicios de "lenguaje" en su forma verbal y escrita para que las aprendan las niñas a expresarse con soltura.*

*Y no olvide que el canto es necesario en la Escuela."*⁵⁶

Durant la dècada dels seixanta, Dolors i Teresa Codinach, que varen anar a l'escola de Granollers de la Plana, recorden, amb tots els detalls, la distribució de les matèries i de les tasques que feien al llarg de la setmana.

Dolors: "Estava establert així. El dilluns fèiem llengua espanyola, el dimarts fèiem aritmètica, el dimecres, geometria, el dijous, geografia i el divendres, història. [...] Els primers divendres de cada mes anàvem a missa a la parròquia, a peu. Ens hi estàvem tot el matí.

Jo d'història no tinc present d'haver-ne fet gaire, potser fèiem més religió que història... fèiem història sagrada i d'història d'Espanya n'havíem fet molt poca."

⁵⁴ Vegeu Annex I Document 14 pàg. 49

⁵⁵ Vegeu Annex I Document 25 pàg. 79

⁵⁶ Vegeu Annex I Document 28 pàg. 89

Teresa: “Estudiàvem geografia: capitals, províncies, rius...; geometria, retallàvem figures geomètriques. [...] Sovint fèiem cal·ligrafia i dictats, sumes i restes i algun problema de matemàtiques. [...] Ens ocupàvem del jardí, de plantar les clavellines, les dàlies i els gladiols. A la primavera semblava un llençol de flors blanques. Era preciós.

[...] A les dotze cada dia resàvem. Les nenes, cada tarda, fèiem labors. Els nens dibuixaven.”⁵⁷



“Pañito de zurcir” realitzat per Dolors Codinach, alumna de l’escola de Granollers de la Plana.

Totes les persones que hem entrevistat ens han fet saber que utilitzaven una enciclopèdia. Les enciclopèdies eren llibres que aplegaven continguts de diferents matèries en un sol volum i s'utilitzaven durant més d'un curs. El què es volia aconseguir és que els alumnes, any rere any, anessin ampliant i aprofundint allò que ja havien après. Hem observat que els continguts són els mateixos, amb més o menys complexitat i que no hi ha diferències significatives entre les diferents editorials, atès que els continguts els marca el Consell Nacional d'Educació.

Hi ha enciclopèdies per a diferents nivells: elemental, mitjà i superior. Exemples d'editorials: Hijos de Santiago Rodríguez, Álvarez, Vilamala, etc.

⁵⁷ Vegeu entrevista completa Annex III pàg. 146

Els continguts es distribuïen en els apartats següents:

- Instrucció religión, moral y patriótica
- Historia sagrada
- Lengua espanyola
- Aritmetica
- Geografía
- Historia de España
- Conocimientos sobre la naturaleza (nociónes de Física y Química, Historia Natural, Fisiología e Higiene)
- Niños: Formación política
 - a) España
 - b) Símbolos, cantos y gritos
 - c) El Alzamiento -nacional
- Niñas: Formación familiar y social.
 - a) Higiene
 - b) Formación política

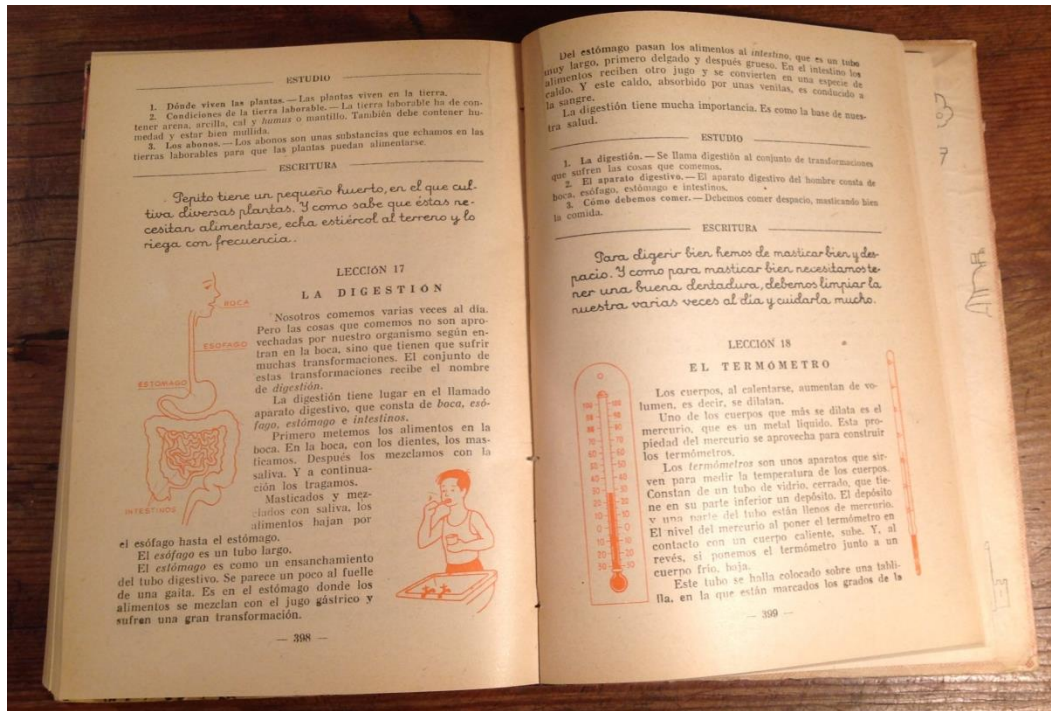


Enciclopèdies de diferents nivells.

Aquests llibres, tal com s'explicita en el pròleg de l'enciclopèdia pràctica d'Antonio Fernández, de l'editorial Miguel A. Salvatella de Barcelona, han de servir a l'alumne/a de "lectura, trabajo y estudio, para que armonice las dos tendencias memorística y racionalizadora". "Leída y comentada la lectura que encabeza cada capítulo, los niños realizan- mientras el maestro atiende a otra sección- los ejercicios por sí solos, y estudian luego el resumen de memoria, de forma que queden como *clavadas* en ella las líneas básicas de una cultura primaria que de otra forma, digan lo que digan muchos pedagogos ensayistas de despacho, no hay manera de conseguir."⁵⁸

⁵⁸ FERNÁNDEZ, A. Enciclopedia Práctica. Editorial Miguel A. Salvatella. Barcelona. 1955.

Cada matèria estava estructurada amb lliçons i cada lliçó tenia una breu explicació teòrica, bastant senzilla, sense ser massa extensa i algunes preguntes o exercicis. Aquests llibres estaven fets a dues tintes. Combinaven lletra d'impremta i lletra manuscrita. Aquells textos que els alumnes havien de copiar, que apareixen en l'apartat "ESCRITURA" de cada lliçó, estaven escrits amb lletra manuscrita.

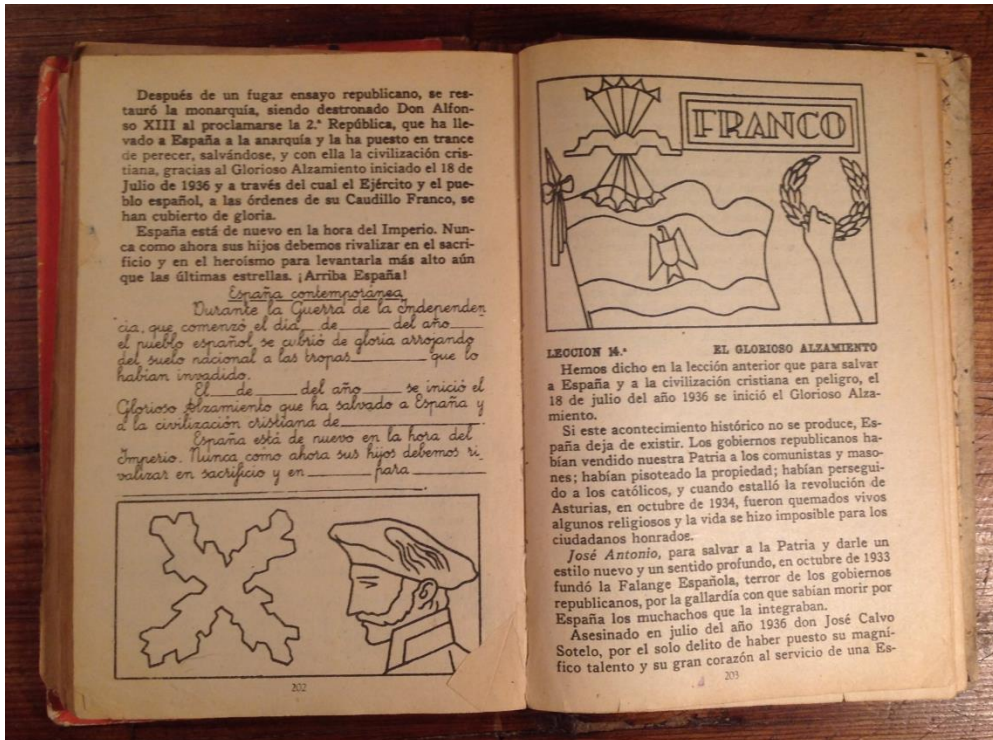


Lliçó d'una enciclopèdia a dues tintes i amb els diferents apartats.

Tots els llibres comencen amb un apartat dedicat a la instrucció religiosa, moral i patriòtica. Els nens i les nenes estudiaven el catecisme a l'escola i anaven a doctrina a la parròquia. El capellà visitava l'escola amb regularitat. En el llibre hi ha unes lectures i unes preguntes que els alumnes memoritzaven. Tots els alumnes recorden què havien de respondre a les preguntes del capellà:

- *Ets cristià? Sóc cristià per la gràcia de Déu.*
- *On és Déu? Déu és al cel, a la terra i a tot arreu.*
- *Qui és Déu? Déu és el nostre pare que està en el cel, creador i senyor de totes les coses, que premia els bons i castiga els dolents.*

També hi havia fragments per copiar. Quan fa referència a la *instrucción moral* y *patriótica* hi ha un apartat que justifica que cal respectar els animals i les plantes, un altre explica com han d'actuar els nens i les nenes, *Buenos modales*, i un tercer apartat, *la Patria*, parla de *la patria España, el amor a la patria y la bandera española*.



Lliçó número 14 que parla de Franco i la Pàtria.

A continuació, hi ha un apartat dedicat a la *Historia sagrada* on s'explica la creació del món, la història de diferents personatges (Caïn i Abel, Abraham, Moisès, etc.), el naixement de Jesús, la vida de Jesús, la passió i la mort i la resurrecció.

En l'apartat de *Lengua Española*, a cada lliçó hi havia una explicació, uns continguts per estudiar "ESTUDIO", uns fragments per copiar "ESCRITURA" i en lletra més petita vuit o nou preguntes que els nens i les nenes havien de respondre, completar i/o copiar. A cada lliçó també hi havia "trabalenguas" i algun poema per memoritzar i recitar. Els continguts tots fan referència a l'ortografia i a la gramàtica i poca cosa de lèxic.

Totes les lectures havien de tenir conseqüències morals i religioses ja que la religió havia d'impregnar l'educació i l'escola.

En l'apartat d'*Aritmética*, a cada unitat també hi ha l'explicació, un resum "ESTUDIO" per memoritzar i uns exercicis per resoldre. S'hi ensenya a sumar, restar, multiplicar i dividir i també *medidas de longitud, superficie, capacidad y peso*.

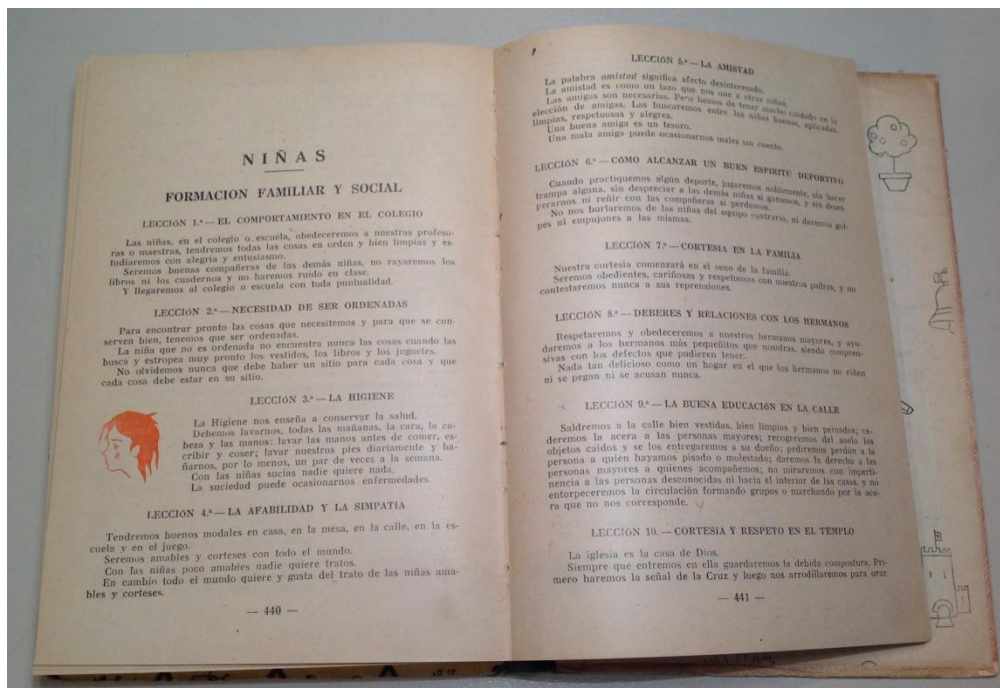
En l'apartat de *Geometría*, es treballen les formes dels cossos, les línies, els polígons i també segueix l'esquema dels apartats anteriors: explicacions amb dibuixos, "ESTUDIO" per memoritzar i "ESCRITURA" per copiar.

En l'apartat de *Geografía*, s'estudien els continents, penínsules, illes, mars i oceans, rius, climes, comunicacions d'Espanya, els grans viatges de navegació, el descobriment d'Amèrica. Les explicacions es combinen amb dibuixos i també segueixen l'esquema de fragments per memoritzar i per copiar.

En les diferents lliçons de l'apartat d'*Historia de España*, expliquen la història d'Espanya des de la prehistòria, *los Hombres primitivos*, fins a l'actualitat. En aquest apartat es completa cada lliçó amb una lectura que explica la vida d'algun personatge estudiat.

En les ciències de la naturalesa s'hi expliquen alguns continguts de *física, química, historia natural, fisiología e higiene*.

Per acabar, hi ha un apartat adreçat només als nens i un *altre a les nenes*.⁵⁹ En l'apartat dels nens hi ha un resum històric d'Espanya, *Formación política, Símbolos, cantos y gritos i el Alzamiento nacional*. I en l'apartat de les nenes hi ha *Formación familiar y social, higiene i Formación política*.



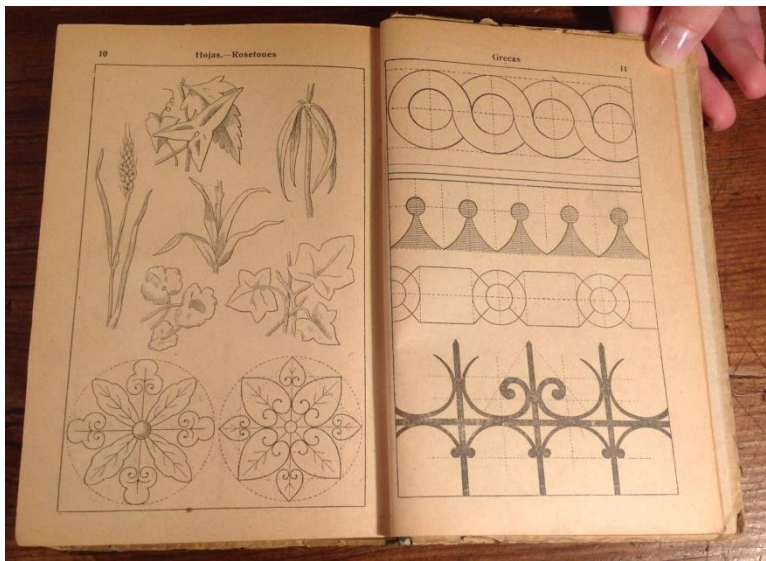
Inici de la lliçó de formació familiar i social, només per a les nenes.

Aquests continguts d'higiene, d'ordre, de manera de comportar-se, de neteja en la vestimenta eren molt importants. Les enciclopèdies hi dedicaven unes quantes lliçons. En l'informe de la inspecció d'una de les visites a l'escola de nenes de Gurb, l'inspector l'any 1966 destaca que "*la matrícula está integrada por 41 niñas, de 5 a 14 años que asisten regularmente, como se comprueba*

⁵⁹ Autor desconegut. Nueva Enciclopedia Escolar. Editorial Hijos de Santiago Rodriguez. Burgos. 1857.

*por el examen del registro correspondiente y que aparecen uniformadas, limpias, ordenadas y educadas, dando una nota de color.*⁶⁰

Teresa Codinach assegura que feien molt bona lletra, atès que dedicaven molt de temps a la cal·ligrafia i a la còpia. De la mateixa manera que ens diu que aquells continguts que havien après els dominaven molt bé, ressalta que quan varen anar a l'escola a Vic, quan tenien 10 i 12 anys, tenien un nivell més baix que la resta de companys de la classe. Feien la lletra molt ben feta i dominaven a la perfecció el sistema mètric decimal, però alguns continguts no els havien treballat mai.⁶¹



Dibuixos i sanefes que havien de copiar els alumnes.

3.6 Com s'organitzava l'alumnat

A l'escola de Gurb hi havia una aula de nens i una aula de nenes. Les escoles de Vespella, Granollers de la Plana i Sant Julià Sassorba eren mixtes, nens i nenes junts a la mateixa classe.

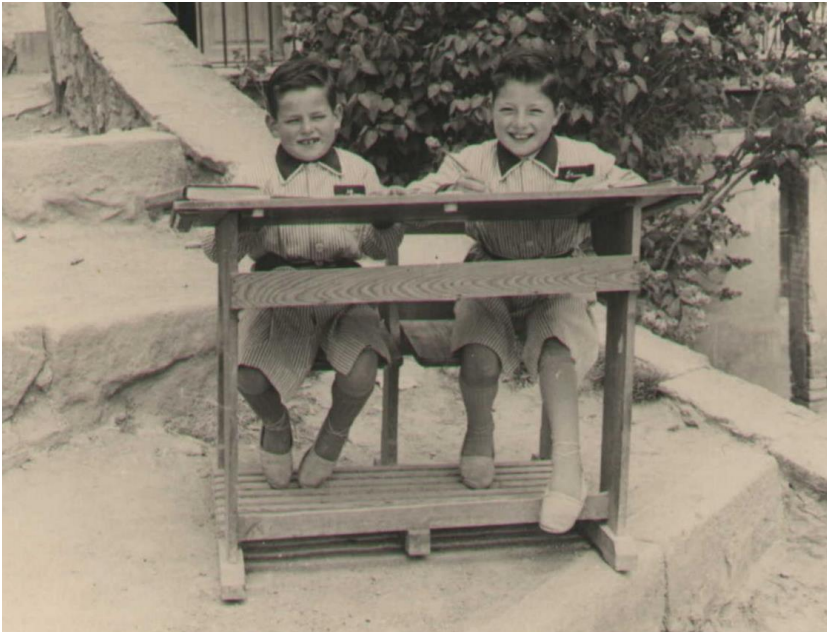
Els alumnes no estaven agrupats per edats. Cada mestre els organitzava d'una manera diferent. Algunes mestres situaven els petits a davant i els més grans a darrere. D'altres feien seure grans amb petits i d'aquesta manera els grans ajudaven els petits.

A cada escola hi havia tres fileres de pupitres dobles, de fusta. Amb els anys sembla que els pupitres varen canviar. Com diu l'any 1966 l'inspector Jenaro

⁶⁰ Vegeu Annex I Document 3 pàg. 12

⁶¹ Vegeu entrevista completa Annex III pàg. 146

Videgain en l'informe de la visita a l'escola de nenes de Gurb, diu que *“el mobiliario de las niñas es multiforme: junto a pupitre de cuatro plazas, nuevas, existen otros de dos, más antiguos.”*⁶²



Germans Josep i Manel Comerma. Any 1958. Escola de Gurb. Model antic de pupitre.



Dolors, Teresa i Ramon Codinach. Any 1968. Escola de Granollers de la Plana. Model nou de pupitre.

A l'Escola de Gurb, l'organització va canviar quan amb la Llei General d'Educació es va implantar la coeducació. L'any 1973, el mestre Buenaventura Farrando, en una invitació que adreça a l'inspector Justo Fonseca, aprofita per dir-li com han fet la nova distribució: “como le dije en mi anterior, hemos dividido las Escuelas en dos grupos; la compañera Sra. Castel, tiene los

⁶² Vegeu Annex I Document 3 pàg. 12

pequeños hasta 3º curso inclusive, y yo, de 4º a 8º niñas y niños juntos. Esta ha sido una magnífica ocasión para que mi esposa, que es una gran aficionada a la cocina y a las labores propias de su sexo, se ocupase, muy a gusto por cierto de esta faceta, en la que yo prácticamente no puedo hacer nada.”⁶³

A l'escola, els nens i les nenes hi anaven des dels quatre anys fins els dotze, catorze. Excepcionalment, algun nen més petit de quatre anys també hi assistia. Joan Badia, de l'escola de Vespella, ens comenta que ell hi va anar abans de quatre anys ja que hi anava amb uns veïns que eren més grans que ell i se l'emportaven.⁶⁴

3.7 La llengua

L'alumnat era catalanoparlant i la llengua de l'escola era el castellà. Els materials i els llibres eren en llengua castellana. Alguns mestres eren vinguts de fora de Catalunya. Ara bé, els que eren d'aquí, havien d'ensenyar en una llengua que no era la seva. Com ja hem dit, tampoc ho era per a l'alumnat, per a qui la llengua castellana era totalment desconeguda. Tota la documentació que hem trobat dels inicis de les escoles és en castellà, així com la memòria dels mestres, els informes de la inspecció i els llibres de text.

En un informe de l'inspector del 7 d'abril del 1967, apunta el bilingüisme com la causa dels baixos resultats obtinguts a les proves que ell mateix ha fet: *“que las niñas han sido examinadas por el suscribiente y se han comprobado los niveles alcanzados, advirtiendo una mayor preparación en cuanto a conocimientos instrumentales, que en cuanto a formativos; sin duda por causa de las dificultades del bilingüismo y del aislamiento en que vive esta población que procede de masías diseminadas.”*⁶⁵

Josep Ferrer ens explica que ell guarda un mal record del fet d'haver de parlar en castellà a l'escola a l'hora d'adreçar-se a la mestra. Ell tenia por que no l'entenguessin, atès que la llengua castellana li era ben desconeguda. Ell mateix comenta que només parlaven amb castellà amb la mestra perquè amb els companys únicament parlaven en català.⁶⁶

La resta d'informadors, tots han constatat que la llengua utilitzada amb els companys era el català i només parlaven en castellà si la mestra era de fora de

⁶³ Vegeu Annex I Document 29 pàg. 92

⁶⁴ Vegeu entrevista completa Annex III pàg. 142

⁶⁵ Vegeu Annex I Document 30 pàg. 94

⁶⁶ Vegeu entrevista completa Annex III pàg. 153

Catalunya. Quan les mestres eren catalanes, encara que els llibres i els materials fossin en castellà, feien les explicacions en català.

No hem pogut esbrinar si els materials que es varen editar en temps de la República en llengua catalana, enciclopèdies i llibres, varen ser utilitzats a les escoles del municipi de Gurb. No hem trobat documentació per afirmar-ho.

3.8 Proves i exàmens a les escoles públiques

Els exàmens servien per a avaluar els aprenentatges dels alumnes. A començaments del segle XX, a final de curs s'exposaven els treballs dels alumnes i es feien els exàmens. Hi assistien les autoritats del poble, l'alcalde, els regidors, la Junta Local d'Instrucció Primària, l'inspector i els pares i les mares.

En la memòria de final de curs 1909-1910, el mestre Ramon Jornet fa una crítica d'aquesta manera d'avaluar els alumnes i del sistema educatiu. Manifesta que només el mateix mestre coneix l'evolució dels aprenentatges de l'alumnat i explica la manera que ell té d'ensenyar, convençut de donar més importància a les pràctiques que a les teories. *“El trabajo escolar ha de huir de todo fin teatral, resulta inapreciable para los censores del momento único. No puede apreciarlo más que el propio maestro; y aun él, por medio de notas anteriores y presentes, y con cuidadosas comparaciones.*

Por esto las orientaciones de nuestros tiempos, (y conste que no podemos referirnos aun, desgraciadamente, a nuestras leyes de instrucción pública), tienden a que desaparezcan estos exámenes de relumbrón: exhibiciones mortificantes para alumnos y Maestros, sin ningún resultado práctico, como no sea el fomento del orgullo y vanidades, aparte gran número de inconveniencias, injusticias y disgustos.”⁶⁷

Disposem de documentació de la dècada dels seixanta que ens permet parlar de les proves que els alumnes feien per promocionar de curs i per tenir el certificat d'estudis primaris.

Per tenir el certificat d'estudis primaris als dotze anys, calia superar unes proves que avaluaven: geografia, història d'Espanya, aritmètica, geometria, religió, llengua, física i educació política-moral.

Aquestes proves eren fetes per *la Dirección General de Enseñanza Primaria del Minsiterio de Educación Nacional*. Els mestres eren els encarregats de passar les proves, de qualificar-les seguint les instruccions que anaven amb un

⁶⁷ Vegeu Annex I Document 16 pàg. 53

quadernet adjunt a les proves i guardar-les en els expedients personals dels alumnes. Havien de comunicar a la inspecció la relació nominal de l'alumnat que havia fet la prova i la puntuació que havia obtingut. Ressaltem que molts pocs alumnes es presentaven en aquestes proves, però que els que ho feien obtenien molt bones notes.⁶⁸

La prova tenia tres parts. Una primera part, anomenada PRUEBAS OBJETIVAS, de 50 preguntes de resposta múltiple. L'alumnat havia de marcar la resposta correcta, que havia d'escollir d'entre cinc opcions. Hi havia set o vuit preguntes de cadascuna de les matèries. Una segona part titulada ANÁLISIS, encapçalada amb una estrofa d'un poema i amb 10 preguntes, també de resposta múltiple de cinc opcions. Les cinc primeres eren de morfologia i la resta d'anàlisi sintàctica. La tercera part de la prova, PROBLEMAS, amb tres problemes d'aritmètica i tres problemes de geometria.

Aquesta prova objectiva es completava amb un dictat, una redacció i dos dibuixos, un de lineal i un d'artístic, que preparaven els mestres.

Exposem alguns exemple de les preguntes de les proves objectives extretes de les proves dels anys 1961 i 1964.⁶⁹

- ¿Cuál de los atributos divinos significa que Dios no tiene principio ni fin?
1. Inmortal 2. Todopoderoso 3. Creador 4. Eterno 5. Providente
- Lo contrario de oscuro es:
1. Limpio 2. Blanco 3. Blanquecino 4. Claro 5. Coloreado
- Indica la cantidad que sea menor:
1) 2,550 2) 2,45 3) 2,009 4) 2.075 5) 2,10
- ¿Qué provincia de las citadas produce más aceite?
1. Madrid 2. Barcelona 3. Coruña 4. Jaén 5. Álava
- ¿Qué medio de locomoción entre los siguientes es aplicación de la electricidad?
1. Tartana 2. Globo 3. Avión 4. Tranvía 5. Máquina de vapor
- ¿Cuál de los animales siguientes no es mamífero?
1. Ballena 2. Conejo 3. Elefante 4. Rata 5. Cocodrilo

⁶⁸ Vegeu Annex I Document 31 pàg. 97

⁶⁹ Vegeu Annex I Document 32 pàg. 99

- ¿Qué militar ha dirigido el Movimiento Nacional?
1. Matías Montero 2. Aranda 3. Calvo Sotelo 4. Moscardó 5. Franco
- De las siguientes opciones indica cuál está bien:
1. Dar un pisotón sin querer y hacerse el distraído 2. Hablar muy alto por la calle 3. Dar un pisotón sin querer y pedir perdón 4. Llorar cuando no conseguimos algo 5. Reír cuando alguien hace mal papel

ANÁLISIS

¿Y dejas, Pastor Santo,
Tu grey en este valle hondo oscuro
Con soledad y llanto,
Y Tú, rompiendo el puro
Aire, te vas al inmortal seguro?

(Fray Luís de León)

- Oscuro
1. Sustantivo 2. Adjetivo calificativo 3. Adverbio de tiempo
4. Adverbio de modo 5. Adverbio de lugar

PROBLEMA DE ARITMÉTICA

Un huertano de Valencia posee un un campo rectangular de 4,5 Ha.
1. Se han sembrado de maíz las tres cuartas partes del terreno.
¿Cuántos metros cuadrados comprende la superficie sembrada de este cereal?

PROBLEMA DE GEOMETRÍA

Tenemos una alfombra cuadrada de dos metros de lado.
1. ¿Qué superficie tiene?
2. Se quiere convertir en una redonda del mayor tamaño posible. ¿Qué radio tendrá el círculo que forma esta alfombra redonda?

En l'apartat de redacció, observem que totes les redaccions que hem pogut analitzar tenen com a tema principal el món de pagès: *la agricultura y ganadería de tu pueblo, la siega, el campo, cultivos en nuestro campo, nuestro campo y sus frutos*, en són exemples.⁷⁰

⁷⁰ Vegeu Annex I Document 33 pàg. 106

Els alumnes havien de fer al final de cada curs unes proves per promocionar o no al curs següent. Aquestes proves tenien tres blocs: lectura, escriptura i càlcul. Hem pogut veure que per a cada curs hi havia un nivell d'exigència diferent, d'acord amb el curs i l'edat dels nens i nenes, que s'explicitava a la contraportada del quadern de la prova.

Per exemple, per promocionar de 1r a 2n, en el bloc de lectura es diu que es farà llegir i comprendre un text de fins a 12 paraules, dividit en dues o tres frases, amb totes les combinacions sil·làbiques. I per promocionar de 4t a 5è, en el mateix apartat de lectura es demana llegir i interpretar un text de caràcter narratiu o descriptiu de fins a 200 paraules, amb una velocitat de 90 paraules per minut.

En aquestes proves s'hi valoraven set blocs: *lectura y escritura, matemáticas, conocimientos, expresión artística, habituación y educación física.*

3.9 El tancament de les escoles

Passaren els anys, i els edificis s'havien anat deteriorant. Sembla que des de l'Ajuntament no es mostrava massa interès per l'ensenyament públic. En una carta que la mestra de Vespella, Adela Alonso de Pablo, adreça a l'alcalde, li demana que els portin llenya, que els arreglin els vidres i l'aigua dels lavabos que no n'hi havia: "El motivo de la presente es para rogar el envío de leña para la Escuela, pues prácticamente no queda nada.

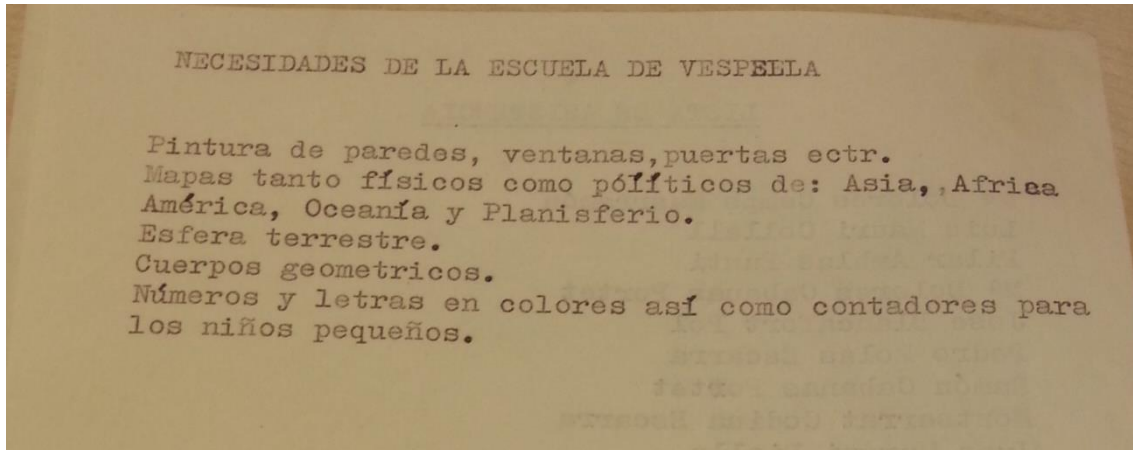
Así mismos le agradeceré envíe personal idóneo para col·locar 2 cristales que faltan y la revisión del agua de los servicios, que no hay.

En espera de que mandara la leña con toda urgencia".⁷¹

L'any 1967, la mestra de Vespella, Socorro Fernández, s'adreça a l'alcalde i li fa saber "la relación de las necesidades que considero de urgencia para el normal desarrollo de las clases."⁷²

⁷¹ Vegeu Annex I Document 34 pàg 108

⁷² Vegeu Annex I Document 35 pàg. 110



Implantada la EGB, Enseñanza General Básica, l'any 1974 es demana que l'Ajuntament faci arribar les necessitats de les escoles de Gurb i de Granollers per poder gestionar les reformes pertinents. Veiem que les necessitats són moltes i algunes necessàries per a un bon funcionament de l'ensenyament. Terres, finestres, parets, pintura, etc... figuren a la llista de les reparacions importants que feien falta. El pressupost d'aquesta reforma va costar al voltant de mig milió de pessetes.⁷³

Durant els anys 50, a les escoles hi havia matriculats més d'un centenar d'alumnes. A finals dels anys 60 i primers dels 70 la davallada d'alumnat matriculat cada vegada era més important.

Amb el pas dels anys, la matrícula de l'alumnat va anar disminuint. Algunes de les causes que ja hem apuntat persistien o augmentaven: edificis amb falta de manteniment, falta de materials, constants canvis de mestres, absència de mestres durant temporades llargues, una inspecció insuficient, poc rigor i poc control en el sistema, etc. És el moment de les escoles de concentració. Part de la població veu les escoles religioses de Vic o de Manlleu més noves, més ben dotades de material, amb professors especialitzats i amb els alumnes agrupats per edats i amb més rigor.

L'any 1972 es varen suprimir les escoles de Vespella i Sant Julià Sassorba per manca d'alumnes. Els pocs que quedaven a Vespella es varen enviar a Gurb. Els de Sant Julià anaven a Vic.

L'any 1977 es va suprimir la segona etapa d'EGB, 6è, 7è i 8è, de les escoles de Gurb. Els nens d'aquesta etapa es derivaren a una escola de Vic, on també s'hi traslladà el mestre Bonaventura Farrando.

⁷³ Vegeu Annex I Document 36 pàg. 112

L'any 1979 es tanca definitivament l'escola de Granollers de la Plana. Els alumnes matriculats aquell curs, cinc en total, varen ser derivats a l'escola Sant Miquel dels Sants de Vic.

L'any 1980, a l'escola de Gurb hi havia onze nens matriculats. El curs 1981-1982 només n'hi havia sis. La solució que es va trobar, per no haver de tancar l'escola, va ser agrupar la quarantena d'alumnes d'una escola particular que hi havia al poble, just al costat de l'Hostal del Molí, on la mestra Antònia Vilaró, tenia en els baixos de casa seva una aula on hi feia les classes, amb els pocs nens de l'escola de Gurb. D'aquesta manera, amb una cinquantena d'alumnes, es va iniciar una nova època per a l'escola de Gurb. La persona més rellevant en aquest procés de recuperació de l'escola de Gurb va ser la mestra Pilar Fàbregas i Espadaler.

L'any 1984, es va tornar a obrir l'escola de Sant Julià. Famílies joves havien anat a viure en algunes cases del terme de Sant Julià Sassorba i es varen comprometre a portar els seus fills a l'escola. Aquesta aposta no va durar molts anys i finalment es va tancar definitivament el juny del 1991, quan només hi havia onze alumnes.

Pilar Fàbregas ben aviat es va posar al capdavant de la direcció de l'escola i en pocs anys la matrícula va doblar el nombre d'alumnes. L'Ajuntament hi va dedicar recursos i es van fer diverses millores en l'edifici, reformant els espais i millorant els equipaments. També es va posar en funcionament el menjador escolar i l'any 1988, es va crear l'escola bressol. Aquests anys de recuperació varen culminar l'any 2003 amb la construcció i la inauguració d'una escola nova, al barri de Prixana, una zona urbanitzada del municipi de Gurb. Actualment ofereix un ensenyament de qualitat a tots els nens i nenes del poble. Més de 400 alumnes assisteixen a Les Escoles, el nom actual de l'escola de Gurb.

4. Conclusions

El nostre estudi comença just en el moment en què l'estat s'interessa per l'educació i intervé en la seva organització amb l'objectiu d'escolaritzar i alfabetitzar tots els ciutadans, a finals del segle XIX i començament del segle XX. A Gurb, és per aquest motiu que es construeixen escoles, que feien falta per poder atendre tots els nens i nenes del municipi. D'aquesta manera se'ls facilita que puguin tenir accés al saber, al coneixement.

Els inicis no varen ser fàcils. A Gurb hi ha un conjunt de variables que varen coincidir i que no facilitaven l'assistència regular de l'alumnat a l'escola, tan necessària per a una bona escolarització dels nens i de les nenes:

- La distància i l'aïllament: el municipi de Gurb és gran. Les famílies es distribuïen en masos disseminats al llarg del territori, comunicats amb camins veïnals, sovint en mal estat i amb pocs mitjans per moure's. Fins als anys cinquanta, les persones de Gurb es desplaçaven a peu, amb carro i ben pocs amb tartana. Els cotxes no arribaren al poble fins ben entrada la dècada dels seixanta. Algunes cases quedaven aïllades i a molta distància de l'escola.
- El món de pagès: a les cases hi havia poques comoditats. Alguns masos no tenien aigua corrent ni llum elèctrica. Sant Julià Sassorba és un dels últims indrets de la comarca on va arribar l'electricitat. Es treballava al camp i amb el bestiar, del matí al vespre, i sense cap màquina. La mecanització del camp va tardar en arribar. Els fills feien falta per ajudar a la família a casa, en les feines domèstiques o al camp i amb el bestiar, i això era prioritari a l'estudi.
- Les malalties: algunes eren llargues i freqüents, i els recursos a l'abast de la medicina eren escassos.

- La mentalitat de l'època: a finals del segle XIX i a començaments del XX, no es valorava la importància social de l'escola. Per a moltes famílies, anar a estudi suposava aprendre les primeres lletres i números i esperar a fer-se gran per poder treballar. Això va canviar, i amb el temps l'educació dels fills es va convertir en una qüestió que preocupava les famílies.
- La situació geogràfica: el fet que poblacions com Vic i Manlleu siguin a prop, afavoria que algunes famílies, molt petites, que tenien més facilitats o possibilitats, optessin per escolaritzar-hi els seus fills i filles.

Pel que fa a l'evolució de l'ensenyament a Gurb, destaquem que durant els primers anys l'ensenyament públic no estava prou organitzat; no s'hi destinaven els recursos que haurien calgut i no se'n feia un seguiment rigorós i acurat. Els informes de la inspecció i les memòries dels mestres ens han permès conèixer quines millores demanaven per poder avançar en l'educació dels infants del poble. Locals i edificis en mal estat, falta de materials, deixadesa en els manteniments, etc. són reivindicacions constants al llarg dels anys. Els continus canvis, els retards en la incorporació i la falta de mestres eren un problema que varen patir les escoles del municipi.

Amb el pas dels anys, aquesta escola pública rural, desolada i incòmoda, i empobrida pedagògicament parlant va esdevenir encara més solitària quan amb l'arribada dels cotxes, als anys 60, alguns infants varen començar a anar a escoles més grans, més controlades i amb més prestigi, desig ineludible en la mentalitat d'algunes famílies que creien i desitjaven un millor futur per als seus fills. És el moment de les concentracions escolars, a Vic i a Manlleu i del tancament de tres de les quatre escoles del municipi.

En el món de l'educació el mestre/a és molt important. Al llarg de la nostra recerca hem pogut veure que per les quatre escoles que hem estudiat hi han passat molts mestres, molts més dels que la població hauria desitjat. Això, no afavoria l'estabilitat de l'escola ni els vincles dels mestres amb els infants i les famílies. Els mestres, a les zones rurals no hi volien anar. El fet de viure lluny de casa, l'aïllament, les males comunicacions i l'escassa companyia, eren impediments

importants. Ara bé, malgrat aquestes dificultats, sempre hi ha hagut mestres que han deixat un record important. Al llarg de totes les èpoques, trobem mestres molt recordats. El tracte que mantenia el mestre/a amb els alumnes i les seves famílies, la forma d'ensenyar i de transmetre l'entusiasme per l'aprenentatge i el coneixement, feien que el mestre pogués arribar a ser un referent. La durada de l'estada en una escola tenia a veure amb el record que deixava al poble.

Els mètodes d'ensenyament anaven molt en funció de la manera de ser del mestre o de la mestra, de la formació, del nombre d'alumnes, etc. Hem constatat que bona part dels mestres basaven la seva manera d'ensenyar en la memorització i l'aprenentatge per repetició, unes formes d'escola tradicional; ara bé, també hem trobat mestres que tenien unes idees més avançades o més properes a l'escola activa o a l'escola nova en les activitats d'aprenentatge. La tasca dels mestres no era fàcil tenint present que un sol mestre o una sola mestra havia d'atendre molts nens i nenes. La preparació dels mestres tampoc no era com la d'ara i també va anar canviant amb els anys.

La República va donar molta importància a l'educació. Per augmentar l'escolarització de tots els nens i les nenes, es varen construir tres escoles més al municipi. En aquests anys, es va començar la tasca d'alfabetització i al mateix temps es donava cabuda a tots els moviments de la pedagogia moderna que defensaven una escola laica, gratuïta, pública i en règim de coeducació. Amb l'arribada del franquisme tot això es va aturar. Ara, amb la dictadura s'adoctrina amb idees polítiques, ideològiques i religioses. Se suprimeix la coeducació, se separen els nens de les nenes i se'ls educa diferent. Els mètodes d'ensenyament són repetitius i prioritzen la memorització. Es prohibeix l'ús de la llengua catalana a les escoles i s'exigeix que la llengua d'aprenentatge i tota la documentació sigui en llengua castellana. Es torna a l'autoritarisme i la disciplina rigorosa, en definitiva, l'educació i la vida s'impregnen dels valors del règim totalitari.

La manca d'un arxiu documental sobre l'educació no ens ha fet possible comparar i veure l'evolució d'alguns aspectes ni aprofundir en d'altres: l'assistència, el calendari educatiu i l'horari en són una mostra. Guardar documentació i arxivar tot

allò referent a una època, en un moment de la història, va ser poc o gens valorat, la qual cosa també responia a la manera de fer i de pensar d'aquell moment.

Les conclusions que hem pogut constatar i la reflexió que hem fet de l'escola de Gurb i de l'educació en general, es poden generalitzar a altres escoles rurals i a altres escoles del país. Aquest estudi és part de la història d'un poble rural, d'un fer i ser d'un país, d'una època, en què les persones feien un gran esforç per avançar i, dia rere dia, tirar endavant. En parlar de l'escola Gurb, hem parlat de la vida al poble i dels canvis que ha sofert al llarg dels anys i hem vist que no podem parlar de com ha canviat l'escola sense tenir en compte el context on la situem.

Hem estudiat una època en què l'educació no gaudia de prou prestigi ni privilegi dins la societat rural atès que altres necessitats eren considerades, ben segur, més vitals. Que la canalla anés a estudi era un privilegi que no tothom es podia permetre i que tampoc ho creien necessari. Únicament uns quants van apostar i defensar l'escola que avui tenim, necessària per al progrés d'una societat, per al progrés humà.

Establert el benestar, arreu arriben temps de reflexió, de polítiques educatives que valoren de nou l'escola petita i rural, amb línies pedagògiques modernes i capdavanteres. Avui, valorem l'escola de Gurb, l'única del municipi, que pas a pas fa camí amb i per al poble, per a un país.

Finalment, com a valoració personal penso que el treball de recerca ha estat un dels reptes acadèmics més importants que he afrontat fins ara. Per això, l'he encarat amb voluntat, esforç i superació, sempre amb la decisió d'assolir els objectius d'aquest projecte.

D'una banda, la realització d'aquest treball m'ha permès conèixer de ben a prop l'època dels meus avis i besavis, amb un tema, l'ensenyament que, de ben petita m'ha encuriós i amb el qual familiarment hi tinc lligams. I d'altra banda, m'ha possibilitat la reflexió a partir de la comparació amb el món i la situació actual.

5. Bibliografia

GONZÁLEZ, JOSEP. *L'escola nova catalana. 1900-1939*. EUMO Editorial. Vic. 1992.

MONÉS, JORDI i SOLÀ, PERE. *Elements per a la història de l'educació a Osona*. EUMO Editorial. Vic. 1984.

PONCE VIVET, SANTI i altres. *Gurb un poble arrelat a la terra*. Edicions l'Àlber. Gurb. 2002.

SOLÀ, PERE. *Educació i societat a Catalunya*. EUMO Editorial, Pagès Editors. Lleida. 2011.

SUBIRATS, MARINA. *L'escola rural a Catalunya*. Rosa Sensat/ Edicions 62. Barcelona. 1983.

TAÑÀ I LLEONART, RAMON. *Gurb de la Plana. Gresol d'Osona*. Vic. 1977.

TRIBÓ, GEMMA, SIERRA, CARMEN i altra. *Guerra Civil a Catalunya*. EUMO Editorial. Vic. 2007.

Programa Festa Major de Gurb. Anys 1980, 1990 i 1992.

<http://www.ccma.cat/324/Totes-les-reformes-educatives-de-la-democracia/noticia/1898032/>

<http://www.asonaturisme.cat/seccio/gurb>

<http://www.xtec.cat/~jrovira6/isabel21/moyano.htm>

http://www.boe.es/diario_boe/txt.php?id=BOE-A-1970-852

<http://www.boe.es/buscar/pdf/2006/BOE-A-2006-7899-consolidado.pdf>