



L'aplicació dels estils artístics del segle XX a l'interiorisme



Introducció	2
1. Què és l'interiorisme?	5
a. Estructuració	5
b. L'interiorista	7
c. Elements del disseny interior	8
2. Disseny VS decoració	9
3. El color	10
a. Teoria del color	10
b. Classificació del color	12
c. Psicologia del color	14
4. Art en interiorisme	15
a. Les avantguardes	15
b. Segones avantguardes	17
5. Història de l' interiorisme i art del segle XX	19
a. Anys 10	20
b. Anys 20	23
c. Anys 30	28
d. Anys 40	31
e. Anys 50	33
f. Anys 60	35
g. Anys 70	39
h. Anys 80	42
i. Anys 90	44
j. 2000	45
k. Noves tendències	46
Marc pràctic	46
El programa	46
La realització	47
Conclusions	53
Agraïments	55
Bibliografia	56
Bibliografia d'imatges	60



Introducció

1. Com lligo art i disseny interior?
2. Què tenen a veure, quina relació es pot establir?
3. Evolucionen al mateix temps?

Art i interiorisme, sí, conceptes que se solen confondre. Tot el que ve a ser disseny s'engloba en un gran grup, determinant doncs aquest concepte força abstracte. Evidentment, no és així. L'art per la seva part, és l'aspecte més general. Com en cada tema però, hi ha molt per desenvolupar, i és aquí on podem distingir els diversos apartats. Quatre distincions més generals de la faceta artística del disseny: producte, moda i estilisme, interiors i finalment el disseny gràfic. Òbviament hi ha especialització de cada un d'ells, com l'industrial o el d'un cotxe, o de qualsevol altre tipus, aquests però s'inclourien dins dels grans camps mencionats anteriorment. Aquests van interrelacionats entre si, sense un no hi ha l'altre, que depenen entre ells.

Qualsevol producte primer ha estat ideat, i per poder portar aquesta idea a la realitat s'ha hagut de dibuixar, és aquí on sorgeix el disseny, on es crea tot.

El treball de recerca el qual he decidit dur a terme abraça aquest món. Art. He optat per cenyir-me en l'interiorisme, renunciant així a totes les altres versions del disseny.

Interiorisme és un concepte que sempre ha cridat la meua atenció. Interiorisme i bé, disseny en general. És un món que m'apassiona des de fa forces anys, per aquest motiu estic quasi segura que és el camí que m'agradaria seguir quan sigui gran. Aquest treball, per tant, em servirà per veure si veritablement és la meua passió, ja que hauré de dedicar-li molt del meu temps.

Tornant al que podria ser una idea d'interiorisme, hem de tenir força clar que no se l'ha de confondre amb l'arquitectura. Se sol pensar que aquesta és qui crea la part exterior i l'altre la interior, que en una petita part és cert, no del tot. Un es dedica a la disposició dels espais i l'altra a la creació d'aquests. Tal com s'ha mencionat abans, tots aquests aspectes, són molt generalitzats. Hi ha moltes versions d'interiorisme: tant d'espais tancats; habitacions, espais públics com pavellons, cases... com d'oberts; jardins, patis, porxos... Per la meua part, he decidit dedicar-me als espais tancats en l'interior d'una vivenda.



Al ser l'interiorisme un tipus de disseny artístic, vol dir que es relacionarà amb els altres tipus de disseny també.

Quina seria la meua idea?

Bé doncs primerament donar a conèixer aquest aspecte que molta gent creu dominar molt bé, introduint una petita definició i desenvolupament d'aquest disseny al llarg de la història. En segon lloc, relacionar-lo amb l'art. En altres paraules, després d'una petita explicació de quins han sigut els moviments interioristes més destacables, mirar de trobar alguna connexió i relacionar-los amb els moviments artístics que eren tendència en el seu moment. Tot això però, a partir de les avantguardes, el segle XX, que és quan l'interiorisme agafa importància i es comença a conèixer mundialment. Al llarg del treball també inclouré algun moble o utensili destacat d'aquella dècada per tal de donar importància també al disseny del producte que, des del meu propi punt de vista és una part essencial que complementa al disseny interior. La meua teoria és que l'objecte és qui fa la diferència, qui determina un estil.

Per tant, he tingut en compte la gran quantitat d'estils i moviments artístics que hi ha hagut, i he conclòs per destriar els més propers a nosaltres.

En tercer lloc, veure si els estils artístics segueixen el mateix eix cronològic que el de l'interiorisme, és a dir, comprovar que els canvis de moviment s'han fet durant el mateix segle o si un va més avançat que l'altre.

En un principi, com a part pràctica, la meua idea era: a partir d'un model d'habitació simple ideat per mi, seguint sempre la mateixa estructuració i disposició de tot, fer una selecció dels estils més destacats, canviar la decoració segons l'estil pertocat i veure com l'art ha influït sobre ell. D'aquesta manera també s'haurien pogut comprovar les discrepàncies i semblances entre cada un d'ells no només teòricament. Posteriorment, però, em van aconsellar que a partir d'una masia ja feta, obtenir els plànols i remodelar-la segons els estils treballats al llarg del treball, aquesta, de moment era la idea que m'agradava més. Més tard, però, vaig optar per una idea totalment diferent. Era fer una enquesta a diversos interioristes destacats per tal que m'ajudessin amb la tria del programa per realitzar l'interior de la vivenda per una part, i per l'altra, per que em destaquessin un estil dels que he desenvolupat al llarg del treball per tal de tenir un estil amb el que fer la meua habitació. La segona part pràctica del meu treball hauria estat tornar a fer la mateixa pregunta a la



gent que no ha estudiat res de tot això, que es guien només per la estètica i no tenen cap coneixement professional. L'única diferència entre aquesta pregunta i l'altra, hauria estat que la segona contenia imatges model dels estils que havien quedat finalistes dels interioristes.

A partir d'aquí m'hauria permès contrastar els dos models realitzats per mi i poder extreure'n conclusions.

Finalment, he decidit informar-me en solitari sobre el programa per poder realitzar la part pràctica. Després de consultar gran quantitat de pàgines web he trobat aquell que encaixava més amb les meves necessitats. Es diu "home by me". És un programa que treballa amb la creació d'un espai des del zero. A partir d'aquí es pot decorar amb els productes que aquest proporciona. Permet la visió en dues dimensions, en tres i, a més a més, hi ha la visió "360º" que crea la sensació de trobar-se dins l'edificació. Pel que fa la tria de l'estil, jo mateixa (amb el consell de gent propera a mi) he seleccionat sobre el qual volia treballar i realitzar el meu projecte; l'estil industrial.

Les eines per realitzar aquest treball seran les més bàsiques, ja que, segons una petita recerca a l'arxiu feta fa poc, aquesta temàtica no ha estat mai escollida per ningú. Això comporta una investigació iniciada des de zero. Internet serà molt possiblement el recurs d'on extrauré més informació, ja que és on aquesta està a la xarxa. Tot seguit, tindrè ajuda per part del tutor, sobretot per la part artística. Per la part pràctica, en comptes, hauré de fer servir programes de creació en tres dimensions, que em permetran veure el que estic creant.

Les etapes a partir de les quals em basaré per realitzar el meu treball seran bàsicament dues. Començar per la part teòrica explicant petita definició de què és interiorisme, seguir introduint conceptes importants per a poder entendre el meu treball pel que farà tant la part pràctica com la teòrica, i com a segona part, entrar en els estils que han anat marcant més al llarg del segle XX. Per la segona part però, serà necessària una selecció estils sobre els quals em centraré, ja que, les arts i moviments artístics n'hi ha milions.



1. Què és l'interiorisme?

Interiorisme és una professió creada molt posterior a totes les altres. És un sector arquitectònic i tecnològic. Tecnològic, sí, però no des del punt de vista que tothom pensaria, és a dir, el fet d'involucrar tecnologia i màquines complexes, sinó pel fet d'aplicar la tecnologia tradicional per poder dur a terme aquesta disciplina. Aquest sector inclou també l'art, una faceta artística que de fet, vindria a ser la més important, ja que definiria l'estil empleat.

Interiorisme; l'activitat professional de disseny i arquitectura orientada a procurar la resolució més adient de l'entorn on tot home habita. Això s'obté mitjançant l'aplicació d'elements i normes bàsiques del disseny, tècniques funcionals, estètiques, ambientals, psico-socials, sensorials, econòmiques i legals, per tal de millorar la vida de l'usuari.

Aquesta disciplina, està sempre en ple creixement, ja que és fonamental com a procés de donar resposta a les demandes del consumidor, que, en comprar productes el que vol és viure experiències i emocions.

Aquest perfil professional treballa sobre diferents entorns per dotar-los de qualitats funcionals, habitabilitat, estètica i estatus social.

Vindria a ser una especialització de l'arquitectura. És per això que antigament es coneixia com a arquitectura d'interiors.

Actualment per poder ser interiorista, hi ha graus universitaris, o bé escoles de disseny que et permeten fer un grau superior.

Gràcies a la realització d'aquests cursos, d'entre 2 i 4 anys de formació, obtens uns coneixements de disseny CAD, coneixements arquitectònics, de dibuix tècnic, estudi i color de la tela i finalment, el plantejament de l'espai i l'ergonomia.

a.Estructuració

Podríem dir que la feina d'un interiorista és una feina completa. Per afirmar la meva idea aquí tenim tot el seguit de fases que un dissenyador ha de seguir a l'hora de realitzar el projecte.



Com a primera fase trobem, lògicament, el primer contacte entre client i interiorista. Aquí és on es mantenen les primeres entrevistes amb el client i les visites a l'espai objecte del projecte. Un cop coneguts, el següent pas és la definició i proposta d'encàrrec juntament amb l'elaboració del programa de necessitats. Un cop duts a terme tots aquests passos, com a part final d'aquesta primera fase es fa el càlcul del pressupost estimat i la inversió total.

Com a segona fase, destacarem la fase de l'elaboració del pre-projecte. Consisteix en calcular la mesura de l'espai per poder realitzar la presentació del d'aquest, ja sigui la creació del contingut del disseny mitjançant imatges, la elaboració de les distribucions en distribucions en plans escalats. A més a més, es realitza el disseny mobiliari i del producte on, posteriorment juntament amb les dades acumulades anteriors, obtindrem el pre-projecte al complet. Aquest és el que farà servir tot interiorista per donar una idea al seu client.

Com a tercera fase trobem a l'elaboració dels plànols, dibuixos i memòries tècniques.

- Plànol d'emplaçament. Aquest plànol localitza i situa d'una manera general la parcel·la respecte de l'entorn. Es sol representar a escala 1/2000 i 1/5000. Aquí s'especifiquen, entre altres coses, les mides del solar i carrers contigus, l'orientació, les cotes representatives d'anivellament del solar, la profunditat edificable...
- Plànol d'estat actual acotat.
- Plànol de la distribució final. Aquest descriu els espais de l'habitatge, el mobiliari, els aparells de tota la vivenda. Es sol fer un plànol per planta.
- Pla d'acotació.
- Plans i memòries d'obra. Inclourà projecte de fontaneria i sanejament, projecte d'electricitat i il·luminació, projecte d'aïllament i condicionament tèrmic i acústic, projecte de climatització, projecte de ventilació i extracció de fums, projecte d'evacuació (recorreguts, sortides i llums d'emergències, protecció contra incendis, etc.)
- Seccions i alçats per zones.
- Seccions de detalls constructius i trobades entre materials.
- Alçats de l'especejament de materials (revestiments parets, etc.).
- Dibuixos i perspectives en tres dimensions.
- Infografies fotorrealístiques.



- Estudi antropomètric. Seria veure les correspondències (adaptació de portes, mobiliari, etc.) pel que fa a les necessitats de la persona que l'habitarà.
- Estudi de color.

El total de plànols, memòries i dibuixos varia a cada projecte segons les necessitats.

Tot seguit, es realitza una gestió administrativa, sempre a petició del client, i posteriorment es reclamen les sol·licituds de pressupostos als contractistes, proveedors i professionals. Per últim, un cop ja es tenen els pressupostos definitius i es reclama la llicència o permís.

Anomenarem direcció de l'onra com a última fase. Aquí és on es realitza la programació de tot el calendari d'obres. L'interiorista és l'encarregat de comprar el material i comprovar la seva qualitat. Al llarg de la construcció aquest serà l'encarregat d'anar a fer visites a l'obra per tal de obtenir una supervisió constant juntament amb els altres professionals. Ja quan està a punt d'acabar, l'últim en introduir-se són tots els mobles i es fa una última revisió pels detalls finals. S'entrega un dossier amb tota la documentació referida a subministracions de l'obra. Aquesta s'acaba quan es firma, però l'interiorista ha de poder estar actiu tres mesos més, només per en cas de haver-hi algun inconvenient o fet que no funciona bé. Aquests tres mesos tenen una funció preventiva.

Ara, per si algú no la considerava feina de veritat, ja no té excusa. No tot és tan fàcil com sembla.

b. L'interiorista

Molta gent es pot arribar a fer passar per dissenyador d'interiors, clar, les persones no solen distingir un interiorista d'un decorador. Per això, he decidit deixar unes pistes en cas que encara no us hagués quedat clar.

Després d'haver realitzat els estudis corresponents, cada dissenyador hauria d'estar capacitat per:

- La creació d'un espai personalitzat (per tant el fet de ser creatiu té un gran pes), adient per poder gaudir a la persona que hi viu.
- Els coneixements de disseny, òbviament, però que estiguin constatats o com a mínim es presenti alguna llicència.
- L'especialització en un camp determinat.



- Ha de ser capaç de tenir clars els pressupostos, les marques i localització dels productes.

A més a més, la titulació de Dissenyador d'interiors, és una titulació d'estudi de graus superiors, tot i que de recent hi comencen a haver algunes Universitats que la tenen com a facultat.

El perfil de dissenyador és un professional, per tant, titulat, qualificat tant tècnica com artísticament, per tal de realitzar la transformació d'espais, si són públics com privats i adaptar-los amb la finalitat de que es compleixin les funcions on es desenvolupi qualsevol tipus d'activitat humana. A part de totes aquestes dotes, l'interiorista és capaç d'investigar i projectar. De dirigir equips de projectes i la execució de obres de disseny d'interiors. Actuar com a interlocutor directe davant les administracions públiques en l'àmbit de la seva professió. És per això que a Europa al dissenyador d'interior se'l coneix també com a Arquitecte d'interiors.

c.Elements del disseny interior

En podem distingir tres, els més importants i destacables. Aquests són la línia, l'espai i la forma. Combinats conjuntament agafen una gran importància perquè són essencials per realitzar una bona composició, unificada, creant una disposició forta i amb una dinàmica visual. L'interiorista ha de tenir la capacitat de saber com enviar aquest missatge.

- La línia: té molta rellevància. És la que transmet sensacions i missatges segons la forma que tingui i el que defineixi.
 - Es considera el punt com a element que forma la línia, ja que des d'un principi, la línia seria el resultat de l'agrupament de molts punts disposats, seqüencialment, un rere l'altre. En disseny el puny serveix per cridar l'atenció sobre algun element important.

La línia indica direcció. Pot ser vertical, horitzontal o bé diagonal. Pot ser angular, corba, regular o irregular. És per això que se l'associa al poder i la força, perquè és utilitzada com a element estructural o construcciona que indica si un objecte encaixa o no.

- Espai: aquest és un element vital en el disseny. Tothom qui es dediqui a aquest ofici ha de tenir clar com crear efectes visuals i emplenar un espai. Aquest és susceptible



de ser modelat a mà i habitable, per aquest motiu es juga amb la perspectiva, la superposició i el detall. En el disseny interior si canvia gradualment, és més agradable.

- Forma: és una àrea percebuda. Es crea gràcies a color i la línia (elements explicats prèviament al llarg del treball). La forma vindria a ser una imatge plana amb dues característiques; amplada i longitud.

2. Disseny VS decoració

No hem de confondre el disseny amb la decoració. Sovint, la gent els veu com dos conceptes que son el mateix, però no és així. D'això te'n dones compte perquè cada vegada que demanen què vols ser quan siguis gran, tu els expliques la feina, i ells automàticament relacionen interiorisme amb decoració. Des d'aquell moment diran que el que tu vols ser de gran és decorador, i a més a més afegiran que, de decorar en sabem tots. Degut a això, he volgut desenvolupar un petit apartat previ al verdader tema del meu treball on expliqui aquesta diferència.

Disseny	Decoració
canvia l'espai segons necessitats del client	canvia la disposició dels elements que formen l'espai
feines de remodelació arquitectònica	no hi ha remodelació, des d'un espai existent, es prenen les decisions convenients.
treball cooperatiu juntament amb: <ul style="list-style-type: none">- Arquitectes- Contractistes- Client	treball cooperatiu juntament amb: <ul style="list-style-type: none">- Client

L'única semblança que podríem torbar es que trien lestil els mobles i l'esquema de colors



En definitiva, el disseny s'encarrega de la psicologia ambiental, arquitectura i disseny de producte. Un dissenyador és un professional qualificat dins del camp del disseny interior.

Un interiorista és decorador però un decorador no és interiorista.

3. El color

És una experiència visual, una impressió sensorial que és rebuda a través dels ulls, sense tenir en compte la matèria colorant de la mateixa.

El color varia la seva definició segons l'àmbit en el que ens trobem. Premisa indispensable: aquest variarà sempre segons el tipus de llum que rebem.

En el disseny interior es consideraria color des del punt de vista físic (propietat física de la llum que emeten els objectes i substàncies), psicològic i artístic, (com a portador d'una sensació, tenint un significat i llenguatge propi).

a. Teoria del color

La teoria del color diu que el color no existeix, ni tampoc és una característica de l'objecte sinó que és una sensació. Una sensació produïda com a resposta a una estimulació de l'ull i els mecanismes nerviosos, per l'energia lluminosa de certes longituds.

És podria fer una petita comparació amb el pensament perspectivista d'Ortega i Gasset: de totes les idees i punts de vista se n'hauria de crear un de propi, que seria el correcte, però és impossible. Per això tots veiem les coses diferents. Passaria el mateix amb el color. Ningú veu un objecte igual que algú altre. Hi ha masses variants que no permeten que aquest fet es realitzi.

Finalment, es podria definir color com al resultat de la visió de les diverses perspectives rebudes a l'ull a diferents longituds d'ona. Aquestes, componen l'espectre de llum blanca. L'espectre es situa entre els 400 i 700 nanòmetres, aquelles radiacions que es troben fora dels límits d'aquest, no les podem percebre a ull nu.



Deixo un esquema perquè s'entengui una mica millor:

COLOR NEGRE = MAGENTA + BLAU CIAN + GROC (mescla substractiva)

LLUM BLANCA = VERMELL INTENS + BLAU VIOLETA + VERD

(mescla additiva)

Percepció objecte de color



Superfície: reflex part de l'espectre de llum blanca

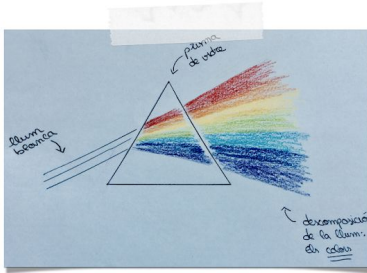
vermell

Altra part: colors absorbits

Blau

verd

Prisma de Newton



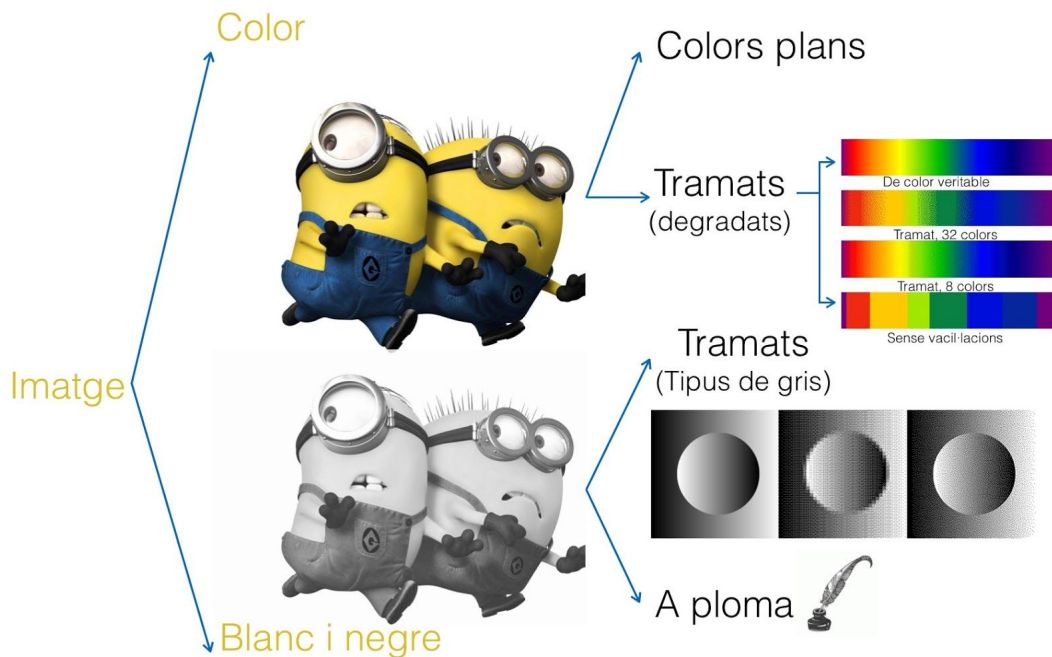
1666

Demostració que la llum es descomposa en els set colors bàsics



LA LLUM VISIBLE

El color en la imatge es veu d'una manera diferent:



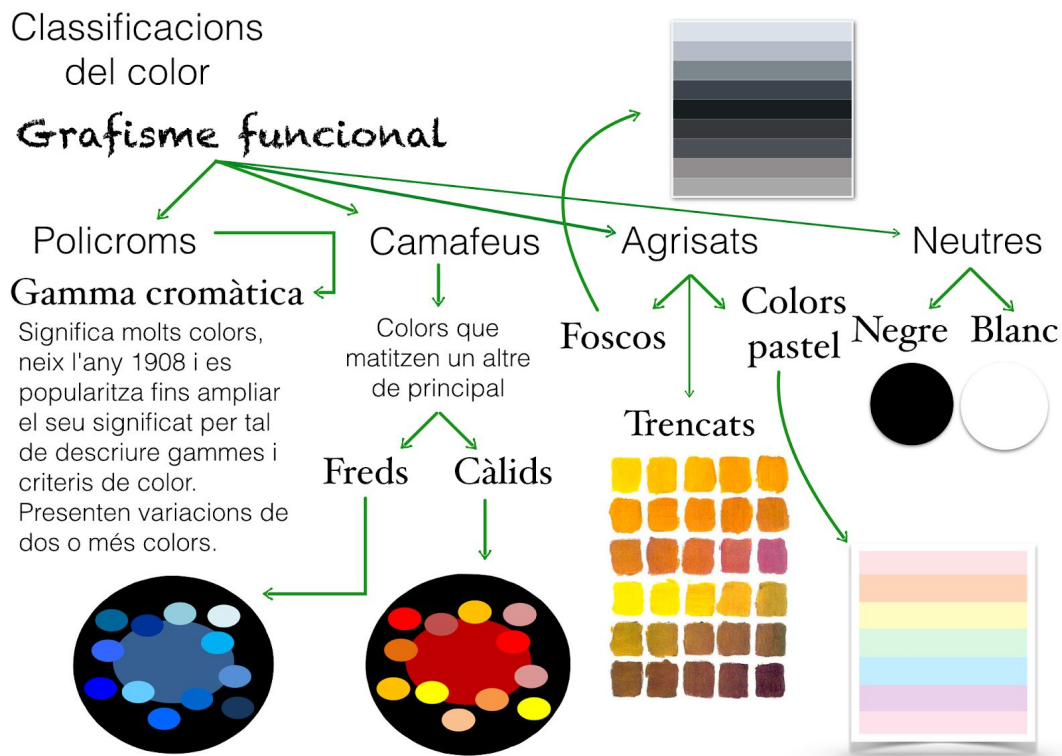
"El color ens transmet un missatge"



b. Classificació del color

L'ull de l'ésser humà pot arribar a percebre més de 10.000 colors diferents. Per això per determinar un color es tenen en compte tres aspectes, les tres dimensions físiques. Aquestes són: saturació, que s'encarrega de la intensitat del color, la lluminositat, que s'encarrega de la brillantor i, finalment, el to. Avui dia el color es pot classificar gràcies al cercle cromàtic, que és on s'organitzen els colors i serveix per fer la selecció d'aquests per el que sigui més adequat al nostre disseny. Deixo un esquema on resumeixo cada apartat de manera senzilla i de fàcil comprensió, ja que es tracta d'un tema que té una complexitat més elevada.

Esquema grafisme funcional:

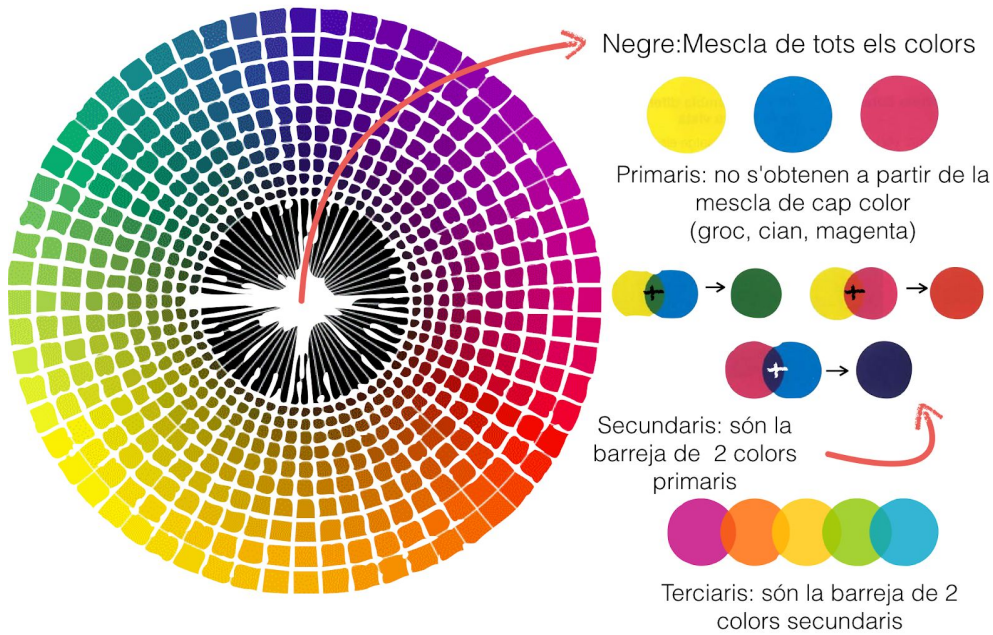


Esquema 3: Elaboració pròpia

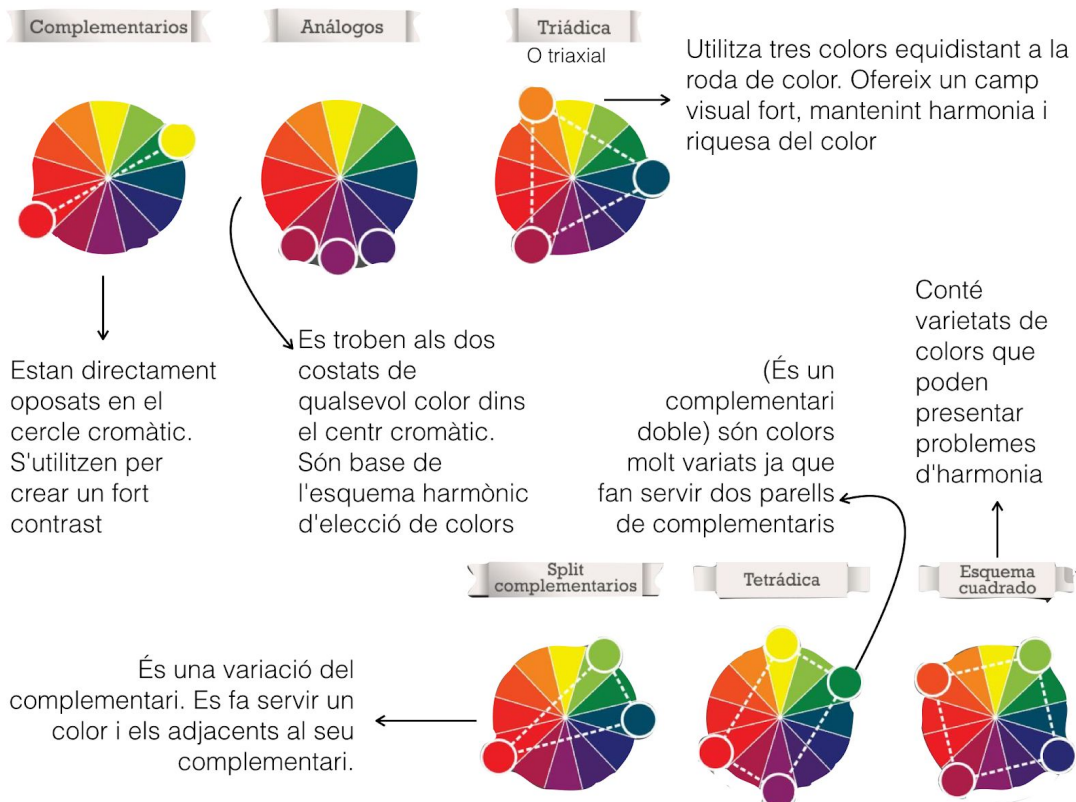


El color, a més a més té unes característiques pròpies, esquematitzades s'entén molt millor:

Cercle cromàtic: és on trobem la organització bàsics i la interpretació de colors.



Al seu temps, els colors poden ser, segons la posició en la que es trobin dins d'aquest cercle:








Esquema 4 i 5: Elaboració pròpia



c. Psicologia del color

El color es defineix també com a experiència. Crea qualitats i és capaç de modificar sensacions. En definitiva, és la traducció dels nostres sentits.

El simbolisme i el significat que se li dona, són dos aspectes que van molt relacionats.

Color	Emocions
Vermell	Dinamisme, escalfor, agressivitat, passió, energia i perill
Blau	Professionalitat, serietat, integritat, sinceritat i calma
Verd	Naturalesa, ètica, creixement, frescor, serenitat i orgànic
Groc 	Escalfor, amabilitat, positivitat, estimulació, alegria i lluminositat
Taronja 	Innovació, modernitat, joventut, diversió, accessibilitat i vitalitat
Púrpura	Luxe, realisme, saviesa, dignitat, misteri i espiritualitat
Rosa	Diversió, vanitat, innocència, feminisme, delicadesa i romanticisme
Marró 	Masculinitat, ruralitat, natural, terra, simplicitat i rústic
Negre	Poder, satisfacció, prestigi, atemporalitat, valor i mort
 Blanc 	Puresa, pulcritud, senzillesa, ingenuïtat i suavitat

*els dibuixos amb la icona  indiquen que són colors utilitzats majoritàriament en vivendes

Esquema 6: Elaboració pròpia



4. Art en interiorisme

L'art té un paper molt important en el disseny d'interiors, és qui determina l'estil. És qui crea la tendència i qui serà l'encarregada de que en un futur aquesta nova tendència agafi importància. Per tant podem dir que l'art és imprescindible.

Interiorisme i creativitat son dos termes que van molt lligats. Si no hi ha art, no hi ha cap punt que faci destacar a l'obra. Un dissenyador el que busca és destacar, diferenciar-se dels altres però, com lliguem dos camins força diferents en un sol?

En els següents apartats explicaré breument l'època on situaria el meu treball vista des del punt de vista artístic. És una explicació força generalitzada. Posteriorment entrarem en detall de cada estil.

Com diu Serge Lutens, un fotògraf, cineasta, dissenyador de moda i director d'art francès:

“La bellesa odia les normes. L'única norma de l'art és no tenir normes per donar vida a la bellesa.”

No s'ha de confondre però, l'art amb el disseny, per tant aquí deixo una taula on explico aquestes discrepàncies que hi ha entre un i l'altre:

Art	Disseny
<ol style="list-style-type: none">1. No està destinat a cap finalitat especial.2. No és essencial, no és útil.3. L'art és ordre.4. Necessita espiritualització.5. A l'hora de crear, mira sempre cap al futur, innova.	<ol style="list-style-type: none">1. Crea per completar la finalitat.2. És necessària i útil per a la vida quotidiana.3. El disseny és conseqüència.4. Necessita objectivació.5. A l'hora de crear, mira temporalment cap enrere.

a. Les avantguardes

Tendència en una obra d'art a introduir elements innovadors respecte als tradicionals. És la necessitat de que aquests trenquin amb els sistemes més normalitzats en la societat. té generalment un ús pejoratiu però també es fa servir per designar com a nom general, el grup que engloba tots els *-ismes* que han anat passant al llarg del 1900 fins els 40.

S'inclourien, per tant, dins el segle XX. Són, concretament, un conjunt de moviments creatius que apareixen a Europa del 1905 fins al 1945. La seva principal característica és



qüestionar l'art del passat i buscar una renovació. Rebutgen la idea d'art com a imitació de la realitat i tenen com a objectiu crear nous llenguatges artístics, nous significats basats en l'experimentació constant tant de tècniques com de materials. Les avantguardes presenten canvis en tot l'art, és a dir, en totes les vessants que ens presenta aquesta, però per part meva, he decidit centrar-me en l'art plàstic.

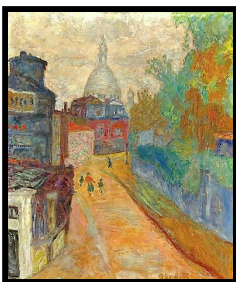
Els artistes tenen més sensibilitat per fets contemporanis; la vida urbana, els conflictes, el progrés i la popularització de l'art.

Durant el període que va des de començaments del segle XX fins a l'inici de la segona guerra mundial (1945) es desenvolupen a Europa diversos moviments artístics que tindran una gran importància en l'evolució posterior de l'art.

Destacarem d'aquest moviment dos grans grups:

Per una part, l'impressionisme, el fauvisme, el cubisme, futurisme i l'expressionisme, que són els primers moviments innovadors que obren pas a les renovacions posteriors. La idea principal és desenvolupar un nou sentit de la idea plàstica, no tant acadèmic, destacant el subjectivisme en relació la llibertat expressiva.

Al ser tot un període que engloba el pas de les dues guerres mundials pel mig, fa que sorgeixin nous moviments com el dadaisme i surrealisme, que fan adquirir un nou significat a la paraula avantguarda. Per sobre de la idea de innovació, s'intentava trencar l'estatus burgès de l'obra de art autònoma i intentar la unificació de l'art amb la vida.



Imatge 1:
Impressionisme
"Bonnard Rue à
Montmartre Sacré
Coeur."



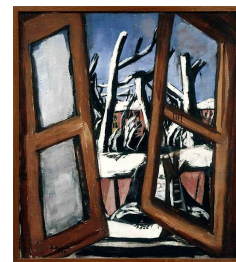
Imatge 2:
Fauvisme "La
musique"
- Henry
Matisse



Imatge 3:
Cubisme "The
guitar"
-Juan Gris



Imatge 4:
Futurisme
"Manifesto
Futurista"
-Marinetti

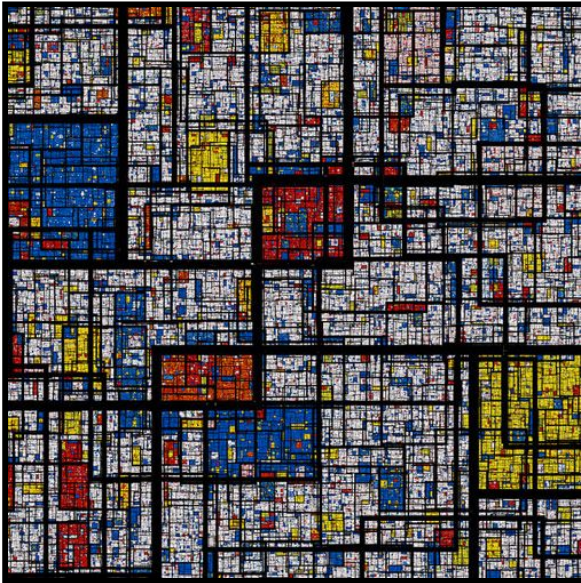


Imatge 5:
Expressionisme
"Winter
painting"
- Max
Beckmann

També, es desenvolupen altres moviments artístics ja insinuats en els anys anteriors com el



neoplasticisme i l'orfisme, en els quals s'adverteix el triomf d'un estil concebut sobre la comprensió de la bellesa intrínseca de les formes pures, esquemàtiques i geomètriques. Les avantguardes van veure en l'art "primitiu" una alternativa a l'art europeu, al que trobaven desvitalitzat i incapaç d'innovar. És per això que moltes obres s'inspiren amb la naturalesa i figures africanes, primitives.



Imatge 6: Neoplasticisme "Algorithmic worlds"
-Mondrian



Imatge 7: Orfisme "Homenatge a Bleirot"
-Robert Delaunay

Una de les característiques del segle XX és la importància de l'aparició i difusió de la fotografia, com a mitjà de reproducció; l'art perd part d'aquesta funció, els artistes no necessiten mostrar la realitat tal com és, per això ja existeixen les càmeres. Implica un gran canvi en la història de l'art.

Per concloure, el que les avantguardes intenten canviar és la visió de l'art. Passar a l'interpretació i no la representació de la mateixa.

b. Segones avantguardes

Situàrem les segones avantguardes a tota aquella sèrie d'estils que comencen a aparèixer en context de la segona guerra mundial (1939-45) fins al final dels anys 60. És un dels períodes més rics pel que fa a tendències i moviments artístics.



La guerra va ser la causa del desplaçament de la capital de l'art, París, a la ciutat de New York, fet que va provocar l'exili de molts artistes i, per part dels americans, l'influència d'aquest moviment.

La temàtica del moment, degut a la guerra, tenia com a fons emocions intenses. Semblava descobriessin la bellesa de la matèria estripada, del caos i la destrucció.

També, la societat de consum i el capitalisme es desenvolupen en aquest temps, així el col·leccionisme es dispara i l'art es converteix en un objecte d'especulació.

Tots aquests canvis provoquen tendències en contra d'aquests aspectes; la ironia i el sentit de l'humor apareixen en l'art amb moviments com el Pop art, d'altres, en comptes, exalten els materials de rebuig de la societat de consum, com l'Art Povera o Nou Realisme.



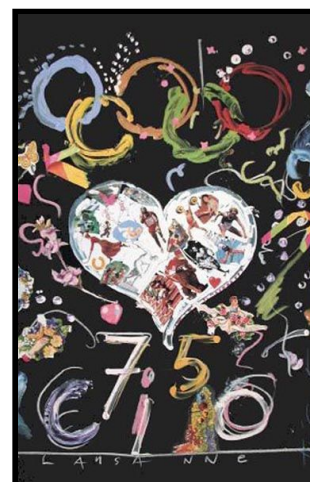
Imatge 8: Pop Art "Coke bottles"

-Andy Warhol



Imatge 9: Arte Povera "venus de los harapos"

-Michelangelo Pistoletto

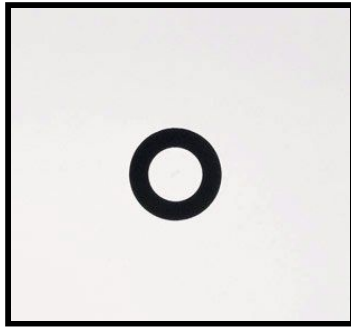


Imatge 10: Nou Realisme

-Jean Tinguely

Al mateix temps, incrementa voluntat d'intel·lectualitzar l'art, és a dir, d'arribar directament a la ment de l'espectador, i s'aconsegueix gràcies al Minimalisme i l'Art Conceptual.

L'art com a mitjà per a exterioritzar els sentiments de l'artista, fa sorgir el tan conegut Expressionisme abstracte.



Imatge 11: Minimalisme
"Ciclos de miércoles"
-Juan March



Imatge 12: Art conceptual
"One and three lamps"
-Joseph Kosuth



Imatge 13: Expressionisme abstracte
"Ballantine"
-Franz Kline

Després de la segona Guerra Mundial es trenca definitivament amb el concepte tradicional d'art. Comença eliminant-se la composició pictòrica convencional i artistes com Pollok, als EEUU, Mathieu de França, Wols d'alemanya... no van sacrificar el valor de l'obra d'art.

Introdueix l'atzar en l'art com tècnica per distanciar l'art de l'egocentrisme de l'art des del Renaixement. A Nova York, sorgeix el terme happening (1959). Es tractava de rebutjar materials i mètodes convencionals, carregats de característiques culturals, socials i polítiques burgeses. La idea era treure l'ideal de valor de l'objecte d'art i ressaltar el concepte de creativitat en contacte directe amb la realitat.

5. Història de l' interiorisme i art del segle XX

En l'apartat anterior s'ha qüestionat un concepte. Com unir dos camins tan diferents en un sol?

Quan parlo de camins, em refereixo a les dues vessants que té el disseny, qualsevol tipus de disseny. Es parla de la vessant tecnològica, física i matemàtica i de la vessant artística, que inclouria la creativitat, la traça i les sensacions.

Un dels aspectes que m'agradaria que quedés clar i que molta gent segueix considerant el mateix és la diferència entre modernisme i contemporaneïtat. Aquests mots, de fet, en sentit estricte, tindrien el mateix significat, però amb el disseny varia. Tot seguit s'explica la evolució que ha tingut l'art i disseny modern fins al contemporani i actual, però prèviament



deixar clar el fet de que quan es parla de disseny modern ens referim al període que va des del 1875 amb motiu del Moviment d'Arts i Oficis i evoluciona al llarg del 1900 fins als 80, concloent-se amb el post-modernisme. A partir d'aquest moment considerem la història com a contemporània. Contemporaneïtat vol dir que forma part del mateix període o bé de l'actualitat. Significa evolucionar i canviar sempre en comptes de fixar-se en un conjunt específic de característiques o valors estètics.

El que ara és contemporani serà història en un futur i molt possiblement se li assignarà un nou nom a aquest període, però la paraula modernisme sempre es referirà al funcionalisme mínim del segle XX.

a. Anys 10

Durant aquests anys destacarem com a estils més remarcats "Art Nouveau" i posteriorment "Arts & Crafts". Aquest primer engloba tant l'art com el disseny, però començarem definint en què consistia aquest moviment.

Inspirat a partir d'influències de l'art Celta i Japonès, l'art nouveau és aplicat a diferents tipus d'art en aspectes com arquitectura, decoració i altres tipus d'art com joieria, cristalleria i il·lustracions. Sorgeix a Europa i EUA durant la coneguda Belle Époque. Belle Époque és una expressió francesa que designa el període històric comprès entre la Guerra francoprussiana, 1871, i la Primera Guerra Mundial, 1914. És un període històric de progrés social, tecnològic, econòmic i polític.

L'art nouveau és un moviment que es va estendre mundialment, tot i que va agafar diferents noms depenent del lloc on se situés. A Itàlia se'l coneix com a Stile Liberty o Floreale, Jugendstil a Alemanya, Sezessionstil a Àustria i Tiffany Style a Amèrica. Aquí senzillament no vam personalitzar res, s'ha quedat en llengua francesa. Art Nouveau.

En aquest estil destaquen els motius florals, les línies corbes, les llargues ombres i figures femenines. Les composicions asimètriques també tenen un paper molt important. Una de les característiques més importants seria el fet que és un estil que s'adapta a les circumstàncies de la vida moderna, és a dir, busca canvis i no estar lligat al seu passat. És com si el fet de començar un nou segle, significués per a la societat un canvi radical. I així va ser.



El simbolisme ja no és l'aspecte més important. No comparteix cap tipus de característica amb els estils anteriors (renaixement, barroc, el neoclàssic...) sinó que busca la novetat, allò que és modern, urbà.



Imatge 14: Art nouveau, pintura. "La Fumeuse"
-Georges de Feure



Imatge 15: Art nouveau, Cadira

Arts & Crafts és una tendència artística que sorgeix a la segona meitat del segle XIX amb l'objectiu de revitalitzar l'artesania i les arts aplicades durant una època de producció en sèrie. Sorgeix com a reacció del primer estil industrial, conegut com a art victorià. Té fortes influències de l'art nouveau, fet que fa que siguin dos estils amb característiques compartides.

Un dels seus fundadors és William Morris, és una figura destacada en l'Arts&Crafts, ja que el que intenta és la recuperació dels arts i estils medievals. La mentalitat que mou aquest moviment consisteix en pensar que l'home preval per sobre la màquina, i es lluita per això. No pot ser que les màquines i la tecnologia tinguin un paper més important.



Situem a Craftsman (una altra denominació que té) entre els períodes d'Art Nouveau i Art Déco.

Pel que fa a les característiques destacables d'aquest estil podem dir que té uns forts principis ètics i filosòfics, polítics i estètics. Per tenir una idea força general, aquests serien:

- No accepten la separació de l'art i l'artesania. El disseny dels objectes necessaris és considerat una necessitat funcional i moral.
- No accepten a la indústria que separa al treballador de l'obra que realitza. Aquests, s'agrupen en tallers per realitzar les obres, seguint el model medieval de treball col·lectiu.
- Volen retornar al medievalisme, en les arts aplicades, i reintroduint el neogòtic en l'arquitectura.
- L'arquitectura és el centre de totes les activitats de disseny. Aquesta idea serà captada pel racionalisme (principis del segle XX).

Pel que fa al disseny i l'arquitectura tenen un paper molt important. La qualitat en la feina elaborada no té de menys. Hi ha una forta oposició de postures del moviment estètic.

El moviment estètic o bé esteticisme sorgeix a finals del segle XIX a Anglaterra. Considera l'art com a benefici de la seva exclusiva bellesa i diu que aquesta ha d'estar situada per sobre la moral i els temes socials.



Imatge 16: Arts & Crafts "The strawberry thief"
-William Morris



Imatge 17: Arts & Crafts, Cadira
-William Morris



Tornant als “Arts & Crafts”, en el disseny interior, es destaca l'individualisme i la fantasia creadora. Té el desig d'integrar totes les arts en l'interior, fet que significa que vol suprimir la gran distancia que separa les arts majors de les menors. L'objectiu final és la unió per la configuració de l'edifici.

La decoració s'inclou dins el moviment modernista i destacarem una característica principal:

- Imita la naturalesa de manera més o menys abstracta. Es pren a la fauna i la flora com a motiu principal.

Pel que fa als interiors, majoritàriament estan elaborats per artesans. Dediquen una atenció especial al moble i la qualitat estètica dels dissenys fets durant la seva manufacturaria. Els materials empleats dins aquest estil són els que arriben com a “nous” des de la indústria. Aquests serien principalment el vidre i el ferro, que, juntament amb altres aconseguen l'efecte visual de cromatisme de l'edifici.



Imatge 18: Estil art nouveau



Imatge 19: Estil Arts & Crafts

b. Anys 20

Durant el període de la restauració Espanyola sorgeix el modernisme. Les seves arts es caracteritzen per perseguir un ideal estètic sensualista, és a dir, que fa referència als sentits i els excita amb ornamentals colorits i brillants. La llibertat decorativa consisteix a conjugar els estils del passat, representar-los i jugar amb ells seguint el criteri de la intuïció i el bon gust subjectiu.

A part d'aquest moviment, un altre a destacar seria el racionalisme, moviment que sorgeix l'any 1925 fins al 1940. No és ben bé un moviment interiorista. És si més no un moviment



arquitectònic que presenta unes similituds amb el moviment pictòric cubista. Racionalisme és una altra denominació que té l'estil internacional o modernista. Aquest estil és el pas previ a la creació de la Bauhaus, una de les escoles més prestigioses mundialment, tenint en compte, també, que és la primera escola de disseny. Tot seguit explicaré una mica el que va significar aquesta escola, com funcionava i alguns personatges cèlebres que van passar per allà, i posteriorment desenvoluparé l'estil internacional, amb les seves característiques i influències pictòriques.



Imatge 20, 21, i 22: Cartells de la Bauhaus

Imatge 23: L'escola Bauhaus

Aquesta escola és fundada per Walter Gropius a Alemanya, juntament amb Ludwig Mies van der Rohe. La seva seu és formada l'any 1919 fins al 1925. Primerament era una escola, però amb el pas dels anys se la va considerar com a moviment. Aquesta escola la podem dividir en tres etapes diferents; la primera, és la més rellevant.

Els ideals d'aquest personatge eren seguir el famós lema "la forma segueix la funció" (del disseny industrial) i de fet, és el que ell intentava seguir. La base de l'art es troba en l'artesania. Gropius volia tornar als inicis mesclant belles arts i arts aplicades, les volia encaminar totes dues cap a l'arquitectura. La filosofia d'aquesta escola era "l'art no pot ser ensenyat". Tot girava al voltant d'això.

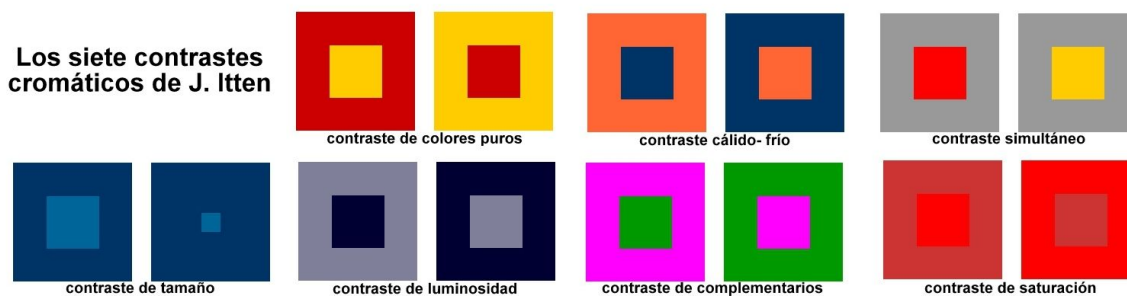
El dibuix es plantejava com a eina de control del mateix cervell, no com a tècnica d'habilitat visual i manual, tot això però, relacionat sempre amb l'abstracció.

Era una escola completa, quan una persona decidia entrar tenia la possibilitat d'escollir entre totes les diferents arts. Es dividia en dues parts: el preliminar, i els tallers.

Durant la primera etapa, destacaríem però les arts plàstiques, amb Kandinsky o Klee. Aquests van ser uns dels primers professors formadors d'aquesta escola. El primer de tots



però, va ser Johannes Itten. Ell ensenyava en el curs preliminar, el Vorkus. El seu mètode d'ensenyament es basava en l'expressionisme pictòric i la pedagogia de l'"aprendre fent". Aquest sistema tenia com a finalitat aclarir als alumnes els fonaments i característiques dels materials, la composició i el color. Tot això a través de l'experimentació, plantejant d'aquesta manera una clara oposició al mètode d'ensenyament de l'època; l'ensenyament basat en cursos teòrics.



Imatge 24: "Els set contrastos cromàtics" (útil classificació per incloure també en els apartats anteriors sobre el color)

-Johannes Itten

L'expressionisme pictòric ve a ser un moviment que distorsiona les formes per tal de posar èmfasi en els continguts. De tota manera, també aquest moviment té el seu origen revolucionari en el tractament del color i la forma.

Com a últim personatge destacable durant la primera etapa d'aquest moviment, destacarem a Breuer en el camp del disseny. El disseny de cadires. És un personatge que va destacar sobretot per la seva creació "la cadira Wassily" en honor al cèlebre pintor. Ell va entrar a l'escola com a alumne i va acabar allà com a professor.



Imatge 25: "La cadira Wassily"

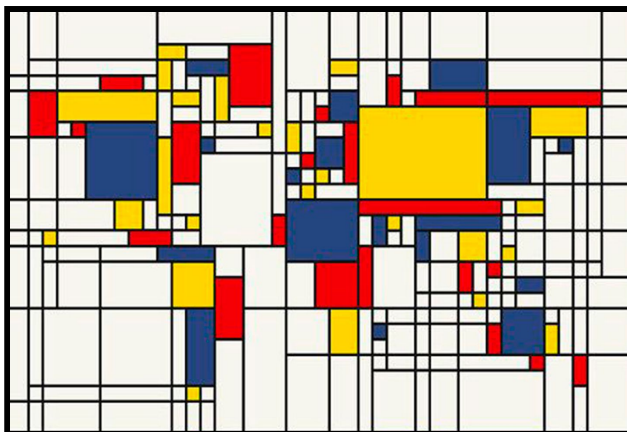
Per la Bauhaus van passar diversos estils que cada professor impartia durant la seva estança. D'aquesta manera, aquesta escola va anant guanyant cada vegada més prestigi.



Entretant, a la segona etapa predomina l'ideal del constructivisme, és el nou mètode que passa per aquesta escola: l'alumne ha d'aprendre a aprendre. Durant aquests anys (1923-1925), Theo van Doesburg juntament amb Piet Mondrian entren a l'escola, i són també els fundadors del corrent artístic del neoplasticisme. (El neoplasticisme es basa en la no implicació de l'art en la reproducció d'objectes reals, es coneix aquest moviment com a constructivisme holandès també). László Moholy-Nagy, va ser un dels professors constructivistes (amb influència russa) més rellevants de l'establiment. En aquells temps, la Bauhaus va haver de tancar i canviar la seu a causa dels nazis.

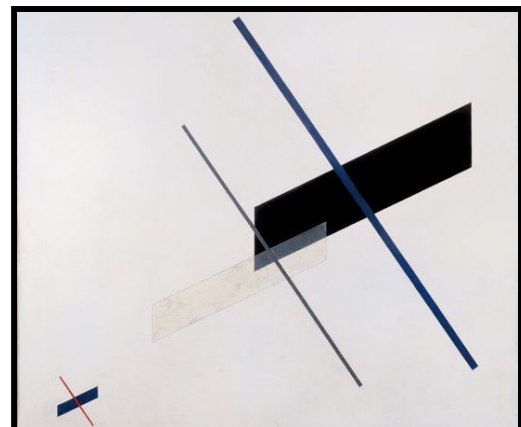
La tercera i última etapa és Mies van der Rohe qui lluita pel manteniment de l'escola. No va servir de res fer els canvis que va fer. Ell va intentar fer els cursos més teòrics i va intentar fusionar diversos tallers per tal de dedicar-ne un d'específic al disseny d'interiors. S'abandona la idea d'art i s'intenta satisfer les necessitats socials creant d'aquesta manera més edificis. Però els nazis seguien obstinats amb el fet de tancar l'escola, perquè deien que contaminava les tradicions alemanyes amb la seva instrucció cosmopolita portada dels EUA, Holanda o França. Tot això va causar el tancament de l'escola l'any 1933 i per tant, bona part dels professors varen emigrar als Estats Units, on en van crear una de nova.

Tots els ideals de la Bauhaus després sí que es veuen reflectits en l'estil internacional.



Imatge 26: Neoplasticisme "continents"

-Piet Mondrian



Imatge 27: Constructivisme "L'art de la llum"

-László Moholy-Nagy

L'estil internacional o racionalisme, com deia abans, sorgeix a principis de segle XX (la dècada dels vint) però es consolida l'any 1932 fins als tan coneguts anys seixanta. Per tant



s'hauria d'explicar a la següent dècada a causa del seu auge. De tota manera, aquest estil l'englobaríem dins el funcionalisme, que té una forma de projectar universal.

El funcionalisme té com a lema "la forma segueix la funció", que Sullivan va crear per intentar explicar que en aquest estil la forma dels edificis és l'expressió de la seva funció. No té com a objectiu final, a diferència de molts moviments modernistes, buscar la bellesa. Formaria més part de l'arquitectura clàssica tot i que comença a sorgir durant la dècada dels vint.

L'estil internacional sorgeix a finals dels anys vint com a resultat de la revolució que estaven creant la "nova" industrialització, mecànica, enginyeria i ciència dels materials sobre l'arquitectura.



Imatge 28:
Walter Gropius



Imatge 29:
Ludwig Mies van
der Rohe



Imatge 30:
Kandinsky



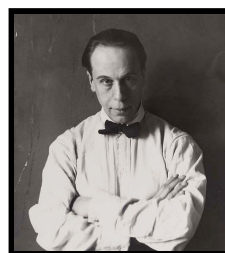
Imatge 31:
Paul Klee



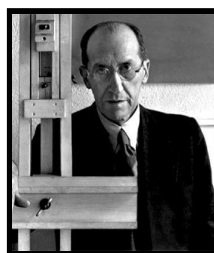
Imatge 32:
Johannes Itten



Imatge 33:
Breuer



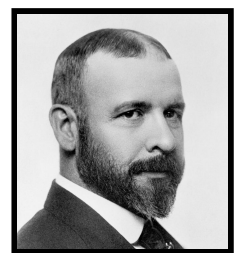
Imatge 34:
Theo van
Doesburg



Imatge 35: Piet
Mondrian



Imatge 36:
László
Moholy-Nagy



Imatge 37:
Sullivan



c. Anys 30

Des la visió artística, aquest segueix la mateixa idea que l'arquitectònica. Defèn una manera internacional de projectar. L'estil internacional és un dels pocs moviments que es veu molt clarament que està influenciat per un altre de pictòric. En aquest cas, el cubisme.

El cubisme és un mètode pictòric essencialment realista, que prescindeix dels detalls per crear l'estructura bàsica dels objectes en l'espai. Aquest estil agafarà importància sobretot durant el període de la segona guerra mundial.

És un moviment bastant radical. Quan dic radical em refereixo al fet que els ideals que tenia aquest eren força diferents dels que havien estat aquells anteriors a l'estil internacional.

- L'ornament és un crim
- La veritat dels materials
- Cases com a màquines per viure: idea de Le Corbusier, un famós arquitecte
- La forma segueix la funció: aquest ideal ja l'hem explicat anteriorment

Pel que fa al moviment en si té unes característiques concretes: es treballa sobre superfícies llises, polides i sense ornaments. El seu objectiu és una sensació de lleugeresa, la construcció en voladís és el "top" que fa destacar aquest estil. Per tal de poder dur a terme aquesta tècnica, però, es van necessitar nous materials, com el formigó armat, que d'aquesta manera permet la configuració de grans espais interiors.

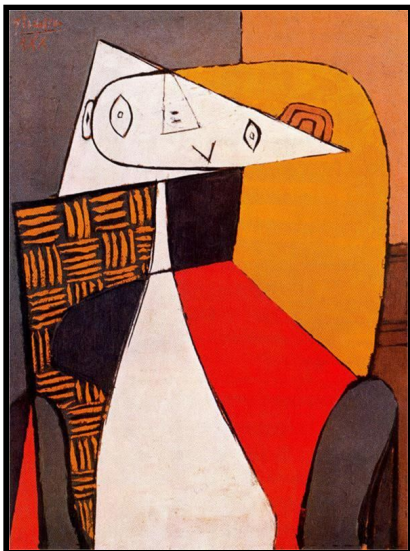
L'estil internacional rep aquesta denominació perquè és un estil que es crea a partir de la "unió" de totes les experiències arquitectòniques que hi ha per Europa i a tot el món. Aquestes serien l'expressionisme, el funcionalisme i el futurisme que donaran lloc al moviment modern, que té la finalitat de trobar un estil contemporani que tingués un caràcter internacional.

Juntament a l'estil internacional, a Holanda sorgeix moviment de De Stijl. El seu objectiu era la integració de les arts. (Un exemple de tot això seria parlar de Mondrian i Doesburg una altra vegada, amb les seves obres de línies ortogonals que emmarquen rectangles de colors primaris, unes de les obres més radicals del segle XX.)



Tenint ara en compte els interiors, s'utilitzava un mobiliari amb les formes geomètriques més pures i senzilles; el rectangle, quadrat, cub, cilindre... Es busca puresa i sobrietat. Les parets interiors deixen de tenir envans, és a dir, parets de maons que no subjecten cap tipus de pes, per tal d'obtenir uns espais molt més grans i lluminosos. Ara, dins de casa predominen l'acer i el vidre. Són els elements decoratius més utilitzats.

Els factors que fan que aquest nou estil sigui impulsat són el fet que l'estil internacional busqui una estètica racionalista, una regularitat de les composicions i una exactitud en les proporcions.



Imatge 38: Cubisme " Seated Woman"
-Pablo Picasso



Imatge 39: De Stijl cadira "Vermella i Blava"
-Rietvel

És l'època també de l'art Déco.

Aquest és un estil que sorgeix a París l'any 1912 aproximadament i s'estén internacionalment exceptuant Àsia, en els següents vint anys. Posteriorment s'haurà reemplaçat pel període de la postguerra. És doncs, una reacció l'art nouveau. Al llarg de la seva evolució és un estil que va prenent rellevància. Podem dir que la seva època daurada correspondria a la dècada dels 25-35.

Aquest és el reflex de la societat en aquells moments, una societat optimista i positiva, amb

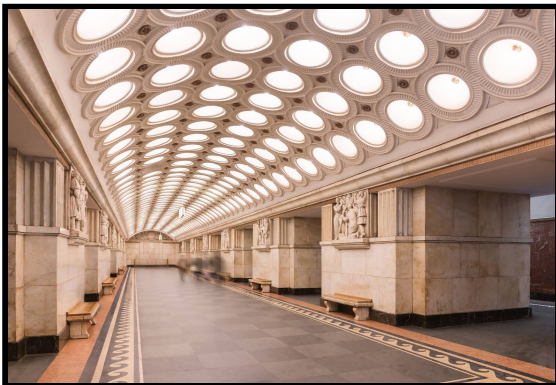


una general despreocupació. Aquesta energia tan positiva és deguda a l'acabament de la primera guerra mundial. El que vol fer és exaltar el món modern de la màquina i el domini de l'home sobre ell.

Centrem-nos en la faceta artística:

És un moviment que influeix en gran part de les arts. En el cinema, per exemple, es veuria reflectit en la pel·lícula del cineasta Fritz Lang "Metròpolis" una pel·lícula que engloba perfectament aquest concepte d'art déco. Tant els edificis com els personatges.

En l'art predominen gran varietat de tècniques avantguardistes per tal de resoldre els problemes de composició i disseny. Destacarem els quadres cubistes, constructivistes, i futuristes i fauvista. Per tant, com a pintor cubista més destacat podríem destriar Picasso, i com a fauvista, el Sr. Henry Matisse.



Imatge 40: Art déco



Imatge 41: Pel·lícula
metròpolis



Imatge 42: Dora Maar
"Mujer Llorando"
- Pablo Picasso

Art déco no és un moviment innovador, és més, els pintors d'aquesta època recorrien a temes de les primeres avantguardes com a font d'inspiració. L'obra és realitzada majoritàriament sobre paper.

En el cas del mobiliari; el que intenta és mantenir l'elegància i la sofisticació que creen aquests ambients tan refinats. Predominen les formes geomètriques, és a dir, no són figures extravagants, entren dins els cànons de la normalitat. El que busquen són unes superfícies



llises, amb cantonades arrodonides i un disseny aerodinàmic i futurista. En interiorisme busquen elegància, relació amb el món de la moda i el cinema.

Els colors que destaquen en el disseny serien els primaris brillants, els esmalts i les pedres molt i molt polides. Aquests mobles però, no deixen de ser modulars, uns mobles del més senzill possible i de fàcil transport.

Aspectes comuns, formes geomètriques, els patrons i color.

La característica que comparteixen, tant l'art com el disseny és:

- Les formes geomètriques com el cub i l'esfera, a part del zig-zag.

En resum, definirem art deco com a sintetització de tots els estils precedents. El que intenta fer, és sortir de la visió naturalista i centrar-se en abstracció geomètrica, sense deixar massa de banda a la natura.

d. Anys 40

És un període de forta contradicció. El disseny volia fer un pas endavant mirant enrere. Durant els anys quaranta, Europa estava patint la Segona Guerra Mundial. És per això que moviments interioristes a destacar no n'hi hauria gaires. És més, podríem dir que es conservaven moviments i estils de les dècades anteriors, fent predominar el disseny internacional, que tot i no semblar-ho era un dels més eficients.

Després de la guerra, cadascú lluitava per reconstruir tot el que s'havia perdut intentant no perdre el significatiu disseny, és a dir, intentaven reconstruir el que havien perdut amb l'objectiu que s'assemblés al que era, però que fos innovador i futurista. Tot això havia de ser, a més a més assequible per les persones de classe mitjana o baixa per tant, les formes dels objectes i les capacitats dels interiors eren molt més simples.

Els materials que abans es feien servir primerament per la guerra, es van reutilitzar com a ornaments i decoració interiors. A Europa, eren temps de crisi, llavors tots els artistes més famosos que tenien la possibilitat econòmica van viatjar cap a Amèrica.

Aquest nou estil s'inclinava cap a l'eclèctic, a causa de totes les influències que rebia el disseny interior.

Eclecticisme vol dir trobar la inspiració en diferents fonts per tal de crear un estil propi sense tenir cap tipus de relació. El que es dedicava a fer la gent era doncs, intentar, a partir d'estils



d'èpoques anteriors, recol·lectar peces i barrejar-les amb d'altres amb la finalitat de formar un hàbitat personalitzat, confortable i acollidor per cadascú.

L'únic criteri que s'ha de seguir és que la creació no pot ser una barreja sense cap criteri i desorganitzats. Els ambients han de tenir una harmonia i com més simples, millor.

Si es fan servir elements en metall, fusta o plàstic caldrà combinar aquests mateixos materials amb objectes de decoració i acabats en el mateix espai. Els tèxtils com cortines, hauran de barrejar textures i estampats. En la decoració eclèctica és molt important l'ús del color, la paleta de colors ha d'estar molt ben definida des del principi, ja que ha de ser l'element d'unió de tots els espais i farà que tots els ambients combinin a la perfecció encara que haguem escollit peces de diferents estils i èpoques.

No obstant això, les cases prefabricades tenien una forta demanda. Aquests habitatges van tenir plans oberts i espais grans que encarnaven la recerca de la llibertat.

Els propietaris i dissenyadors d'habitatges van buscar abraçar un nou futur creant entorns diferents.

Pel que fa a l'art pictòric comença a sorgir l'informalisme, terme que es va adoptar referint-se a una abstracció com a llenguatge expressiu, oposada a les tendències més pròximes en aquells moments; cubisme i neoplasticisme. Fuig de l'art figuratiu i busca un tipus d'art on els materials ocupen el paper principal; autenticitat de la pintura, de pintar. El que busca és l'expressió del món interior de l'artista. Els ideals d'aquest tipus de pintura eren l'experimentació constant: el fet de sentir la màxima llibertat a l'hora de compondre. Es comencen a fer servir tècniques noves com el collage i el frottage, aquí doncs veuríem la reutilització per donar una nova funció de la qual parlàvem també en el disseny interior. La gran llibertat en l'ús del color també causa una forta presència de la personalitat de l'artista. A través d'això veiem també la vulnerabilitat creada a l'artista després de la guerra.



Imatge 43: "Dona amb barret" 1946 Jean Dubuffet



e. Anys 50

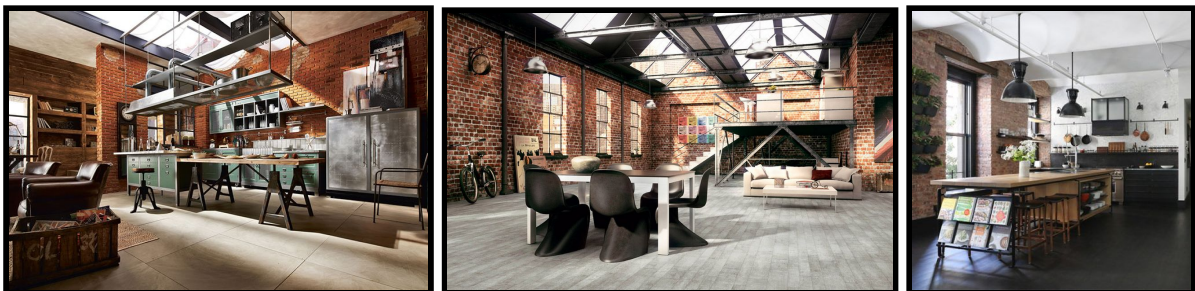
És l'època del consumisme.

A causa de trobar-se en una era atòmica o bé nuclear i el boom de la postguerra, el consumisme es torna incontrolable.

Coneixem com a era atòmica la dècada dels 50 on es descobreix l'energia nuclear, i es creu que aquesta serà el futur. De bon principi, aquesta denominació tenia connotacions positives, però a mesura que el temps ha anat passant s'ha comprovat que l'energia nuclear, degut a diverses catàstrofes que ha causat, pot arribar a ser molt perillosa. Durant aquesta època el consumisme no es va poder controlar de cap manera. La gent tenia diners i els habitatges s'emplenaven de mobles, ornaments... El disseny d'interiors es caracteritza pels espais oberts i tots els objectes creats per a qualsevol tipus de funció.

Aquest estil recorre a la línia recta una altra vegada. Ara se li dóna importància als materials que reflecteixen degut al *boom* del procés industrial. Els colors vius recobren prestigi gràcies al fet de trobar-se en un període de postguerra.

L'origen de l'estil industrial el trobem sobretot en les naus industrials de Nova York dels anys 50 que es van convertir en llar per a artistes i immigrants que no podien pagar el lloguer d'un apartament del centre de la ciutat. Van començar a reutilitzar aquests espais per viure-hi sense massa reforma, per aquest motiu es caracteritzen per tenir grans finestres, materials vistos i desgastats (maó, ciment, i molt acer), pilars i bigues al descobert, conductes i canonades de les instal·lacions vistes i uns espais de sostres alts. Curiosament, passats els anys, aquest tipus d'habitatges d'espais amplis i sense divisions anomenats lofts han anat guanyant en seguidors per la seva estètica avantguardista.



Imatges 44, 45 i 46: l'estil industrial



L'evolució d'aquest estil s'ha anat obrint pas a poc a poc i ja és freqüent veure com els fabricants realitzen mobles desgastats, els dissenyadors i interioristes opten per decorar cases deixant a la vista pilars i parets de maó o senzillament simulen aquest efecte.

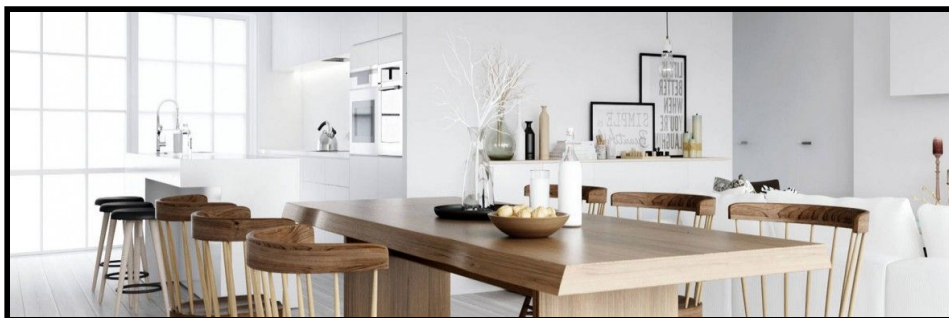
Durant aquests anys també, es dona una importància rellevant al disseny nòrdic. Aquest brolla en l'època que el disseny tradicional dels països nòrdics basa els seus interiors amb la funcionalitat de l'objecte i els adjunta l'estètica als seus valors. Per tant aconseguix cobrir dues funcions bàsiques a la vida quotidiana d'una persona; les emocionals i les estètiques.

Els dissenyadors de l'estil nòrdic van rebre influències de tots els estils que s'estaven donant entre guerres a causa de les contínues migracions de persones d'uns països als altres. Aquest però, està inspirat a l'estil gustavià, que deu el nom al rei Gustavo III de Suècia de finals del segle XVIII. Això va causar que amb el pas dels temps el disseny d'Escandinàvia acabés influïnt sobre d'altres moviments.

El material que feien servir era propi del nord Europa, és per això que la fusta és el que destaca més. Tenen, a més a més, un gran respecte per a la natura.

Els productes de disseny eficaç poden incrementar la qualitat de vida a través de la seva bellesa pràctica, aquesta és la idea principal. Tot seguit, pensen que l'habitatge és el nucli de l'existència del poble, que, degut al fred, nou mesos de foscor i fred, passen dins la llar molt de temps. He aquí el fet que siguin unes cases tan acollidores. Són unes cases assequibles per a tothom. Un exemple molt clar d'aquest tipus d'estil seria el que IKEA ens forneix.

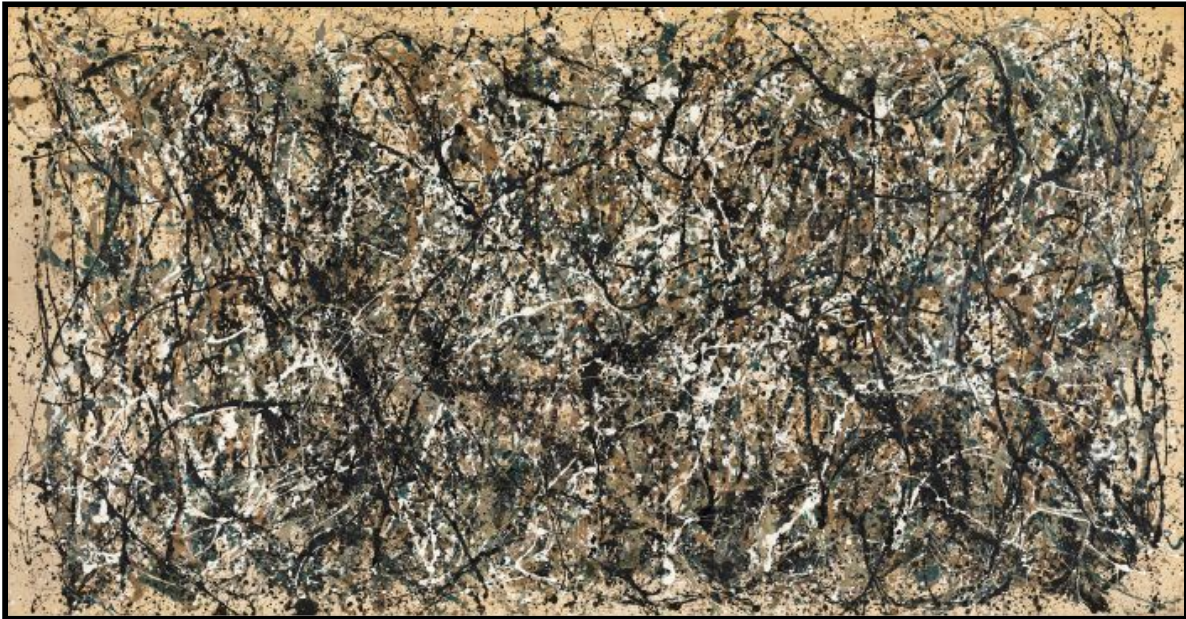
L'art, d'altra banda, predomina amb l'expressionisme abstracte. Aquesta vegada els dos moviments segueixen dos camins completament diferents.



Imatge 47: Estil nòrdic



L'expressionisme abstracte brolla a principis dels anys quaranta tot i que el seu auge el situarem en els anys cinquanta. Per aquesta raó he pres la decisió de desenvolupar-lo en aquest apartat. Sorgeix de la fusió de l'automatisme surrealista i de l'abstracció. A diferència de la dècada anterior, aquest moviment busca l'expressió espontània de l'artista a través de l'acció de pintar. Dins d'aquest moviment trobem diferents tendències: el corrent gestual, el signi i el surrealista.



Imatge 48: Expressionisme abstracte Jackson Pollock

f. Anys 60

En els anys seixanta apareix el moviment de l'amor lliure sota l'espectre de la guerra nuclear. Es buscava combinar elements del passat amb novetats del present. D'aquí sorgeix l'estil vintage. Molts d'aquests estils provenen de l'estil Victorià i Georgià.

A aquesta barreja, els dissenyadors van agregar un còctel d'imatges inspirades en els efectes de les drogues al·lucinògenes. Al costat d'aquestes noves influències, el modernisme va evolucionar.

No obstant això, hi va haver algunes tendències que caracteritzaven aquests anys degudes a les seves innovacions. Algunes persones necessitaven un escriptori i una cadira d'oficina a casa. És així com es va portar l'oficina dins de la llar.



La integració dels mobles de cartó va ser una de les més grans innovacions. A la fi dels anys 60 es va observar una tendència cap als mobles d'un sol ús. Es van posar a la venda butaques de cartró bufat.

A Gran Bretanya, el fabricant de paper New Merton Board Mills va fer la gamma més extensa de mobles de cartró.

A més a més, una altra novetat va ser el moble inflable, un desenvolupament natural i la piscina infantil. El més conegut va ser la butaca 'Blow' fabricada per la signatura italiana Zanotta el 1967. Aquest tipus d'estètica permetia el canvi de decoració de l'habitatge cada pocs anys i d'una manera força econòmica.

No obstant això, per a una gran part de la població, els valors sòlids del mobiliari de qualitat encara s'apreciaven.

Per últim, els mobles entapissats dels anys 60 es van caracteritzar per la simplicitat. Els sofàs ja van continuar la moda dels anys 50. La majoria dels dissenys eren simples i elegants.

De tota manera, els anys seixanta són la dècada dels grans avenços tecnològics. Les primeres televisions (creades als 50) comencen a ser assequibles per a tothom. L'any 1969 l'home arriba a la lluna i el cotxe era el centre de l'atenció per a tothom. No hi havia límits de velocitat establerts encara!

Centrant-nos ara en l'art, als anys seixanta destacarem els famosos moviments de pop i op art.



Imatge 49: "Blow"
-Zanetta



Imatge 50: Cadires de cartró New Merton
Board Mills



El pop art brota com a reacció en contra de l'expressionisme abstracte, aproximadament després de la mort de Pollock l'any 1965.

Les obres d'aquest moviment es caracteritzen per tenir un component figuratiu fomentat a la imatge del món consumista i de la cultura popular. Això correspondria a tots els anuncis, revistes, famosos i fins i tot objectes quotidians de consum. Aquest és l'oposat dels moviments artístics anteriors. És realista i no busca cap significat rebuscat com s'havia fet fins a aquell moment.

Aquest moviment destaca dels altres pel rebuig de l'intel·lectualisme dels estils precedents a aquests. És una tendència realista freda, impersonal i sense cap missatge aparent. És un art completament urbà, no veuràs representat cap element de la natura sobre les obres artístiques d'aquest estil. Com a portadors d'aquest moviment destacarem a Andy Warhol amb les seves sopes Campbell's.

Una mica més tard del moviment artístic, per culpa de la fama i popularitat que obté a Europa, aquest estil es proclama a tots els camps de l'art existents. M'explico: aquest moviment artístic és potser l'únic que gràcies a l'art s'ha creat l'estil, i per tant, ajudaria a reafirmar d'una manera molt evident la meua hipòtesi inicial.

És conegut pel seu enfocament original a l'art buscant la inspiració en la cultura popular. Els interiors amb decoració pop art han de ser colorits, i amb contrastos alegres. Els detalls de la decoració pop sempre porten una impressió profunda i divertida per a gairebé tothom. Atorga als ambients la impressió d'un espai fresc i divertit, el colorit de la decoració pop és un estil tan boig que no té normes. Es caracteritza per prendre elements de la cultura popular (d'aquí el terme "pop") i anar en contra dels moviments clàssics de l'art. Les bases a tenir en compte per a l'estil pop són: molts colors, elements retro i accessoris de marques conegudes.



Imatge 51: "Campbell's tomato soup"



Imatge 52: Cadillac Luxury car



Imatge 53: Marilyn Monroe



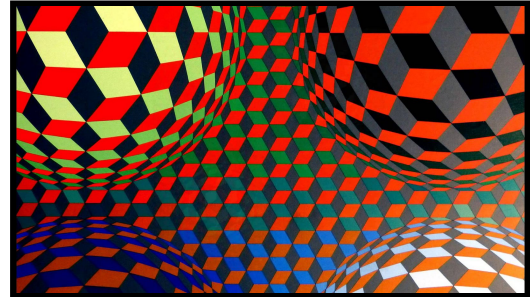
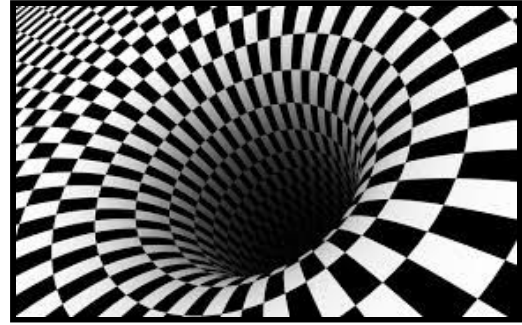
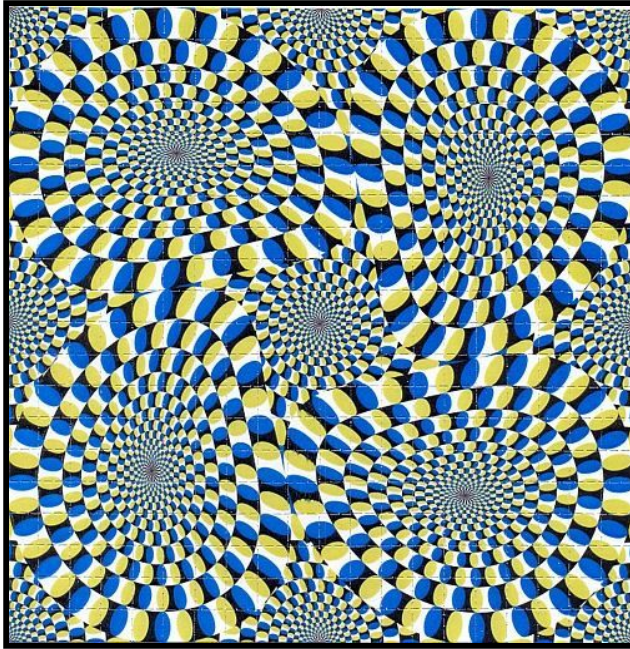
IMPORTANT: abans he mencionat el terme *vintage* i ara parlo de *retro*. No són el mateix. Quan es parla de *vintage* es fa referència a objectes del passat que han tingut el seu moment cèlebre i es guarden i es mantenen tal com eren per tal de decorar espais interiors. Se'ls tindria més com a monument dit d'una manera més extrema. El *retro* fa referència a aquells objectes que tot i que no ser de l'època i ser completament nous, et creen l'efecte ornament antic.

A més a més, per l'era pictòrica un moviment que va agafar una gran rellevància va ser també el tant conegut Op art (optical art), que no formaria part del moviment de l'art cinètic (art que es mou) perquè a diferència d'aquest tipus d'art, l'op art és completament estàtic però busca crear una sensació de moviment.

Mentre el pop art era un art totalment realista, aquesta tendència era abstracció geomètrica. Són unes obres estàtiques que el que obtenen és donar lloc a una sensació de moviment, de manera que qui gaudeix de la peça pugui jugar i experimentar a través de l'efecte òptic que es crea gràcies a la unió de les diferents formes geomètriques que formen una composició pictòrica molt complexa. És considerat un art impersonal, tècnic i obert a la possibilitat que l'espectador modifiqui l'obra. Aquest estil també, a diferència dels que hi havia hagut anteriorment era un art que no es basava en l'expressió dels mateixos sentiments, sinó que era un art completament científic.

Es fan servir per realitzar aquest efecte, línies paral·leles i patrons repetitius. L'ús del color és de gran importància, ja que crea els efectes de profunditat, efectes vibrants, confusió entre el fons i el primer pla, llum i ombra. Aprofiten de les propietats del color (que més o menys les estan explicades en els esquemes al principi del treball) per tal de crear uns contrastos cromàtics molt marcats. El més conegut és el del blanc i negre.

Aquest és un estil que també va influir sobre els altres camps de l'art, sobretot amb el disseny industrial i la moda. Un pintor a destacar seria Vasarely.



Imatge 54: Op art
- Vasarely

Imatge 55 i 56: Op art
- Vasarely

g. Anys 70

Tot i la recessió i l'atur massiu, els anys setanta van ser una època d'augment de nivell de vida i accés a la propietat de l'habitatge. El mobiliari correspon a la idea de construir per durar. Contrasta totalment amb els ideals dels anys seixanta.

Eren coneguts per l'ús del color i de formes geomètriques grosses tant a les parets com el terra.

Tanmateix, alhora que l'interiorisme anava canviant, el moviment hippie encara prevalia i lluitava per mantenir-se en vigor. Continuava sense restriccions i amb una apreciació per la naturalesa i preservació de la mare terra. Per aquest motiu, hi va haver una prevalença de tons de terra, mobles de teca i pi. Un element decoratiu també molt destacable serien les plantes penjants, les bigues de sostre i els mobles de vímet, que donaven un to rústic.

El postmodernisme és un estil que és contraposat al modernisme, on predomina l'estètica, la repercussió de l'artista i el compromís amb el canvi i ruptura de la tradició sense la necessitat de crear alguna cosa nova, sinó fent servir coses del passat.



Aquesta tendència crea una sensació d'inseguretat, per no tenir cap tipus de premissa. L'artista postmodern és escèptic i obert a la incertitud. Això provoca que la varietat d'estils no romangués pura, és a dir, es barrejaven entre ells, cadascú d'una manera diferent, seleccionant elements del passat per així introduir història en aquelles obres. Peces úniques. Pel que fa al mobiliari, es recupera l'ornamentalisme i els valors artístics del disseny. El nou lema era "el menys és avorrit".

D'aquí el dissenyador se'l considera com a artista. Els interessa l'expressió dels valors simbòlics, formals, conceptuals o rituals del disseny. Ells actuen com a modificadors d'idees i amplien el concepte de disseny carregant-lo d'informació i comunicació. No buscaven que agradés, ni que complís amb el convencional sinó que buscaven aquella "cosa" que complís amb el seu desig, sense buscar estètica del producte. El tradicional no havia de ser la moda actual. Un exemple d'això seria el grup Memphis.



Imatge 57: Carlton
-Grup Memphis



Imatge 58: Proust
-Mendini

Pel que fa a l'art, també té la seva època postmodernista; és aquí on apareixen unes tendències artístiques completament noves com els terme d'art conceptual.

Aquest tipus d'art defensa a la cultura popular. Es caracteritza per l'eclecticisme, la barreja, el fet de ser nòmada...

Els artistes recorren de la mateixa manera que es fa en l'interiorisme, als estils d'èpoques anteriors. Des de l'estil clàssic, el avantgardista i aquells que tot just deixaven enrere. D'aquesta manera no només utilitzaven tota mena de tècniques artístiques, sinó que també



barrejaven imatges de l'art tradicional amb el grafiti, imatges publicitàries o còmics, per exemple.

De la mateixa manera que els interiors, aquest tipus d'art no representa res en concret. M'explico: ho reinterpreten d'una forma subjectiva però d'una manera indiscriminada, sense la necessitat de transmetre cap tipus de missatge.

El land art també va ser una innovació del moment; consistia en una modificació del paisatge utilitzant a la naturalesa com a material principal de creació. Aquestes obres no eren obres permanents.

L'art conceptual, d'altra banda, destaca pel fet de valorar la idea per sobre de l'objecte artístic. Representa el "top" de la desmaterialització de l'obra artística. L'artista vol demostrar que la forma física no és fonamental en la representació de conceptes, que el realment important és la idea, no el procés de realització material d'aquesta. L'obra també exhibeix els tres aspectes que conformen la realitat de l'existència: un element és el resultat d'un concepte, una imatge és la seva plasmació física o material.



Imatge 59: Art conceptual



Imatge 60: Land art

Molt sorprenentment hi ha un moviment artístic totalment contrari als corrents que s'anaven desenvolupant als setanta, aquest estil artístic és l'hiperrealisme. És la tendència més realista de tota la història de l'Art. Consisteix en la reproducció de paisatges, fotografies donant a la imatge un efecte de tridimensionalitat, espai i detallisme impressionant.

En aquesta dècada també podem contemplar el paral·lelisme que es crea entre art pictòric i disseny, tots dos reaccionen de la mateixa manera davant un esdeveniment social.



Imatge 61: Hiperrealisme "Untitled" 1971 Don Eddy

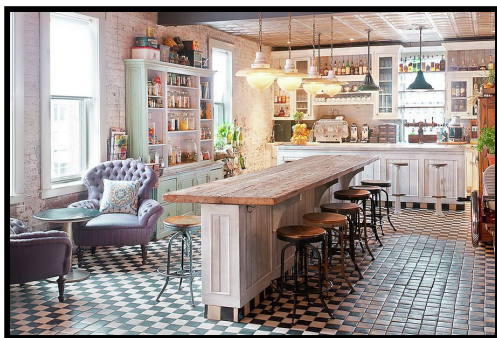
h. Anys 80

La dècada de l'excés introdueix moltes novetats sorprenents al parlar de disseny. A les seves manifestacions més extremes apareixen formes geomètriques excessives, però la major part de les llars, la moda eren els colors beige i turquesa amb la prevalença del paper pintat a les parets.

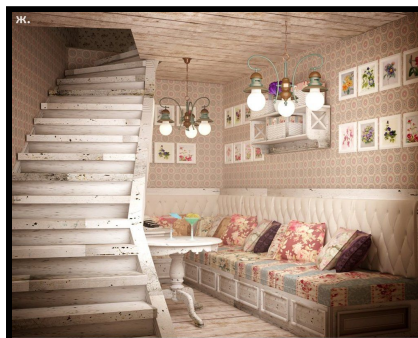
És l'era del conegut Shabby Chic, un estil decoratiu que s'origina a l'època de les grans cases del camp de la Gran Bretanya i consisteix en (com tots els estils postmodernistes) barrejar elements antics amb els moderns. Shabby fa referència alguna cosa desgastada, i chic significa elegant, de moda. D'aquí com sorgeix aquesta denominació a l'estil.

Aquest estil, a diferència dels dos estils que hi havia hagut als seixanta i setanta, destaca per fer servir una paleta de colors pastel, aquests colors vindrien a ser, el rosa, el blau clar, el groc, verd... El que hauria d'haver predominat era el blanc, però a causa del fet que es tacava massa ràpid, va ser el beige el que li va substituir el paper.

A part de l'ús de colors pastel, es diferencia també pels motius floreal que presenta en els dissenys. Aquesta decoració, al néixer als camps de la Gran Bretanya, hi predomina la natura. Les flors estan molt presents, juntament amb els ramells de flor seca en tots els estampats, motlles i quadres. Tot això però, seguint un patró molt petit, de manera que donés un efecte suau i senzill. Transmet un aire romàntic a causa dels grans llits, sofàs i coixins que podem trobar en aquest estil. D'altra banda, els mobles es caracteritzen per tenir decoracions i mobles que tinguin metall i ferro forjat.



Imatge 62: Shabby Chic



Imatge 63: Shabby chic 2

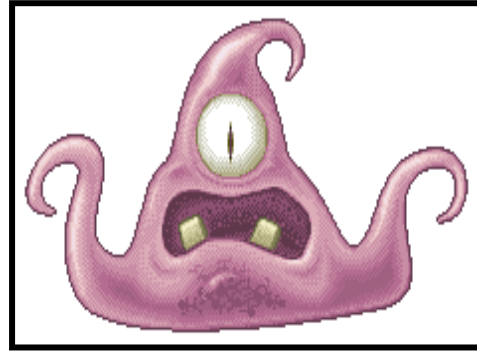
Els anys 80 també són l'era del conegut High-tech, alta tecnologia. Característic d'aquest estil és que tots els elements estan dissenyats per ser funcionals. Té una connexió amb l'estil industrial, amb les seves especificacions característiques, entre elles la falta de decoració. Es compensa amb les brillants superfícies de vidre, crom i metall. Una altra característica d'aquest estil de disseny és la construcció oberta, usant metall, vidre i formigó. Una decisió de disseny adequada per a grans espais que es divideix en diferents zones amb l'ajuda de barreres lleugeres, portes de vidre o portes corredisses.

Els mobles suaus amb formes geomètriques simples i materials de color únic són els més comuns. Es poden crear petits contrastos de color, que servirien de punt on focalitzar l'atenció, un exemple serien un sofà de colors vius, per exemple. Els elements d'interior adequats són una taula amb escriptori de vidre, cadires amb potes de metall i esquena, taules de cafè amb rodes i prestatges moderns de vidre. No obstant això, els colors més comuns són negre, gris i blanc.

Pel que fa a l'art, cada vegada evoluciona més aportant més i més novetats: el píxel art. És una tècnica de puntillisme modern que es va popularitzar durant aquella dècada. La qualitat que el fa ressaltar per sobre de tots els altres desenvolupats en aquella època és el fet que és un tipus d'art que no es fa sobre cap paper, paret, terra, etc. Aquest estil d'art es fa digitalment, és a dir, a través l'ordinador. Les imatges són editades a escala de píxel. Aquest art té funcionalitat sobretot pels videojocs i les videoconsoles, que durant aquells anys havien estat el *boom*. Aquí podem afirmar que l'art segueix el seu propi camí i ja no determina a l'estil.



Imatge 64: Estil High tech



Imatge 65: Píxel art

i. Anys 90

Sorgeix realment als anys setanta però fins als noranta no se'l considera. Nova York és el seu punt de partida, en una exposició anomenada *Estructures primàries*. Predomina la senzillesa geomètrica. És un estil molt fred, amb la finalitat de crear un silenci contemplatiu.

Té un propòsit que ve a ser el fet que al món de les grans ciutats l'estrès és el problema més gran. El fet d'estar comunicats per tot arreu fa que aquest incrementi. El disseny minimalista intenta proposar aquesta pausa de serenitat i pulcritud. És un gran contrast que es crea en aquesta dècada respecte a l'anterior.

El principi estètic del minimalisme remarca el fet que cada forma comunica un missatge, i pretén que aquest mantingui un disseny silenciós, només fa falta que es repeteixi aquella forma fins a l'infinit.

En l'interiorisme, la forma predominant és el rectangle. Els materials i els colors emprats aquest cop retornen als de la natura.

La menor quantitat de mobles possible és la millor tria. Ens hem d'oblidar d'emplenar les lleixes i qualsevol tipus de superfície amb objectes inútils.

Passa el mateix amb els colors: es combina blanc amb blanc; i com a molt es fa servir el negre per a contrastar. Res més.



Imatges 66 i 67: Interiors minimalistes

L'art, d'altra banda, és complicat definir quin estil preval per sobre els altres ja des de la dècada dels noranta. És un període massa proper al nostre i, per tant, des del meu propi punt de vista és difícil determinar quin és l'estil que determina aquesta dècada. El mateix em passarà amb la dècada dels dos mil i pel mateix motiu. Penso que ara mateix hi ha masses dades i cap és la concreta que permet dir que sí, que és aquell. Dit d'una altra manera; per culpa de tots els estils que han anat passant amb el transcurs del temps hi ha una varietat tan gran d'art que és complicat crear-ne una de nova.

j. 2000

L'arribada del nou mil·lenni, el canvi de segle, va causar un canvi a l'habitatge amb espais cada vegada més personalitzats. Els dispositius tecnològics envaeixen la llar. L'eclecticisme tornava a ser un estil punta. Els interioristes es dediquen a reinventar els gustos d'altres èpoques com per exemple el protagonisme dels colors blaus dels anys vint i combinar-los amb el gust per les línies gruixudes dels anys vuitanta.

L'avenç continu de la tecnologia i d'internet s'integra dins la casa. L'interior es modifica en funció dels dispositius electrònics que manifesta la casa. La fotografia agafa un paper important de nou a la decoració d'interiors.

Ikea guanya popularitat i es converteix en un estàndard de la dècada. La idea que Ikea emana és aconseguir un moble en un paquet, fàcil de muntar i a un preu assequible.



k. Noves tendències

Aquest hivern les noves tendències en interiors segons *Fran, mobiliari i interiorisme* són:

Colors:

- Es mantenen els colors típics de la tardor. Aquests vindrien a ser les gammes de terracota
- El color mostassa amb la butaca nanny
- Gris, que és un clàssic
- Verd intens, amb la utilització de la butaca hook

Pel mobiliari, les noves tendències són els tons naturals per això el material que es farà servir més serà la fusta. No obstant el marbre és un altre material que tornarà a reemergir d'una manera forta després de molt de temps. És un marbre tractat i de qualitat, que s'aplicarà a les diverses superfícies de la llar i a totes les habitacions.

Un altre material que tindrà un paper important serà l'acabat en metall, concretament el bronze. Per últim, el vellut no deixa de prevaldre. Aquest any el veurem a la majoria dels teixits!

I pels estils? Doncs seguint les característiques que marcaran la tendència aquest hivern, els estils que es destacaran per sobre els altres seran doncs l'estil nòrdic i l'industrial (que van tenir origen als anys cinquanta, i estan molt ben redactats en aquell apartat).

Marc pràctic

El programa

“Home by me”. És el programa emprat per la realització de la meva part pràctica. És senzill. Permet la realització d'un espai interior des del principi fins als detalls més refinats. Per la creació de l'espai et suggereix dues opcions; a partir d'un plànol previ, (si tu poses la imatge d'aquest, el programa crea automàticament la plantilla sobre la qual treballaràs), o bé des del zero, és a dir, des que decideixes tu la forma que vols tenir. A més a més, un cop es té les parets establertes t'ofereix la possibilitat de modificar la seva orientació i fins i tot suprimir-les. El mateix passa amb la gestió de l'espai interior, es poden posar separacions d'habitació sempre que es vulgui i treure de la mateixa manera. Un cop decidida i creada la



primera planta, es té l'opció d'afegir totes les plantes que es vulgui i sorprenentment un soterrani. A més a més té també l'opció de moure el sol i la orientació de l'habitatge, fet que et permet veure com estaria il·luminada casa teva a les diverses hores del dia o, senzillament la possibilitat de col·locar el mobiliari en funció a la posició de la casa.

També et permet tenir en compte les mesures de tot. És a dir, jo sé les mides del meu plànol quan em col·loco sobre ell, i el plànol es troba en dues dimensions. Pel que fa al mobiliari, en comptes, em permet la constant modificació de la seva altura, amplada i profunditat. Vindria a ser l'adaptació antropomòrfica de l'objecte en relació a la llar i la persona. Això sí, sempre que no siguin mobles de disseny, aquests no es poden modificar.



Imatge 68: Logo Home by me

El programa és fàcil d'aprendre a fer servir. Si no seguís cap tipus d'estil per a la determinació d'aquest hauria estat tot molt més curt. Té un ampli abast de marques diferents i mobles de disseny, no obstant, no els conté tots i per això es fa difícil la tria. A vegades, el moble que t'agradaria utilitzar no està disponible i s'han de buscar alternatives. A mi personalment, m'ha succeït diversos cops.

La realització

La tria del programa em va ser força senzilla. Contrastar diferents pàgines web i diverses opinions, em van facilitar molt la tria. El fet que fos en 3D em va convèncer molt, juntament amb el fet que et donés la selecció de mobles i d'assortiment de la casa, és a dir, que no em toqués a mi la creació d'aquests. Si hagués estat aquest el cas, hauria estat un treball més enfocat cap a l'arquitectura i el disseny del producte. D'altra banda, que fos online no em convencien del tot, ja que no sabia si hauria funcionat bé. Sorprenentment, em va acabar convencent perquè gràcies a aquesta característica puc accedir-hi sigui on sigui, amb el dispositiu informàtic que sigui. L'única cosa important és recordar que no es guarden els



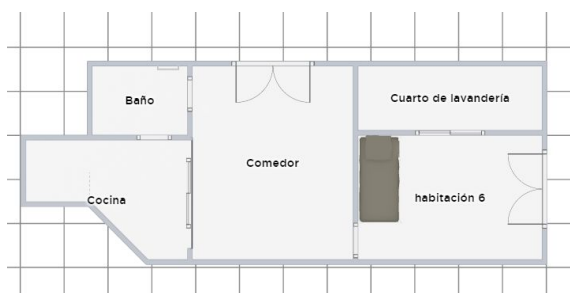
canvis automàticament, és per això que un ha d'anar guardant cada vegada per evitar qualsevol imprevist i perdre-ho tot, o mig treball, com va ser el meu cas.

Un cop triat, la segona part va ser mirar els vídeos que aquest mateix proporcionava per tal d'aprendre els bàsics sobre el seu funcionament. Així va ser com em vaig iniciar al meu treball pràctic.

En un principi el meu apartament constava de cinc habitacions. Ja comencem malament doncs. Un apartament amb estil industrial, popularment conegut amb el nom de "loft" (tot i que no és ben bé el mateix) es caracteritza sobretot per la grandesa dels espais i la manera en que s'aprofita al màxim aquest. Quan em refereixo a grandesa, no em refereixo als metres quadrats que ocupa sinó al fet de ser grans habitacions que s'han de convertir en una vivenda. És a dir, per si sols són grans, però des d'aquests espais se n'ha de transformar una vivenda.

No m'entretindré gaire amb les característiques d'aquest estil ja que està tot explicat en apartats anteriors.

L'apartament és un apartament per a dues persones. Té el mínim. És petit, concretament de quaranta-set metres quadrats i consta de tres habitacions. El lavabo, el quarto de rentar i una gran sala. En aquesta trobem la cuina connectada amb la sala d'estar i una paret que divideix això amb el dormitori.



Imatge 69: Inici. Distribució de les habitacions

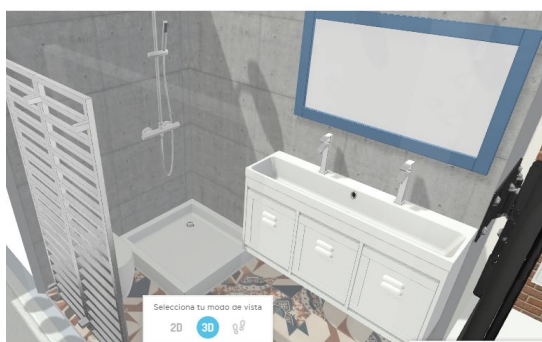
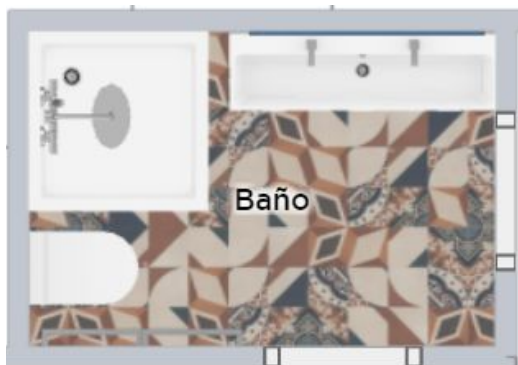
Imatge 70 i 71 : Pareds errònies

Un cop posades finestres i portes, no sé ben bé el perquè, vaig decidir començar pel lavabo. Potser perquè estava força espantada pel fet d'introduir-me en aquest món i la veia com a

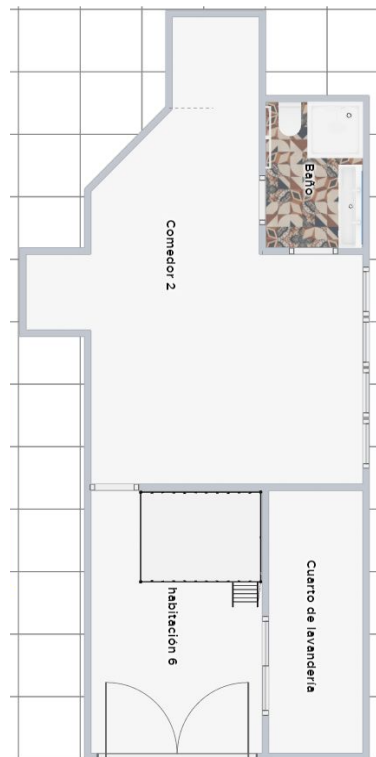


l'habitació més petita. Em vaig informar a través altres pàgines web sobre com podria haver estat el meu petit lavabo i finalment el vaig acabar.

A les imatges es poden veure modificacions intermitges fetes, però irrellevants.



Imatge72: Lavabo



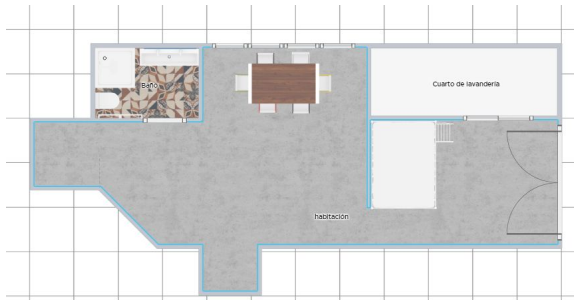
Imatge 73 : Remodelació i supressió de parets

Un cop fet el lavabo, vaig adonar-me'n del meu error amb les parets i vaig decidir reduir el meu apartament amb el mínim de parets indispensables. Tot seguit vaig seleccionar quin tipus de parets volia i, òbviament vaig optar pels maons. Què passava? Doncs que una casa tota de maons em feia mal als ulls i vaig haver de trobar solucions. Informant-me, vaig veure que és característic en l'estil industrial alguna paret de maó, però no tota. Aquestes parets es combinen amb parets pintades amb un color neutre o bé ciment. I així el més bàsic ho tenia acabat. M'hauria faltat el terra, que al llarg del projecte el canviaré moltes vegades.

Sabent més o menys fer anar "home by me" em vaig llençar i vaig començar per la sala d'estar. Una taula estil internacional, amb cadires de disseny, les primeres seleccionades però no haurien estat les del final del projecte (per sort) perquè en vaig trobar unes de més



adients. La meua idea era fer constar un menjador amb televisió sofà i taula. Res més. L'indispensable.



Imatge 74: Plànol 2D (terra i taula menjador)



Imatge 75: Sala d'estar amb sofà "nou" i cuina

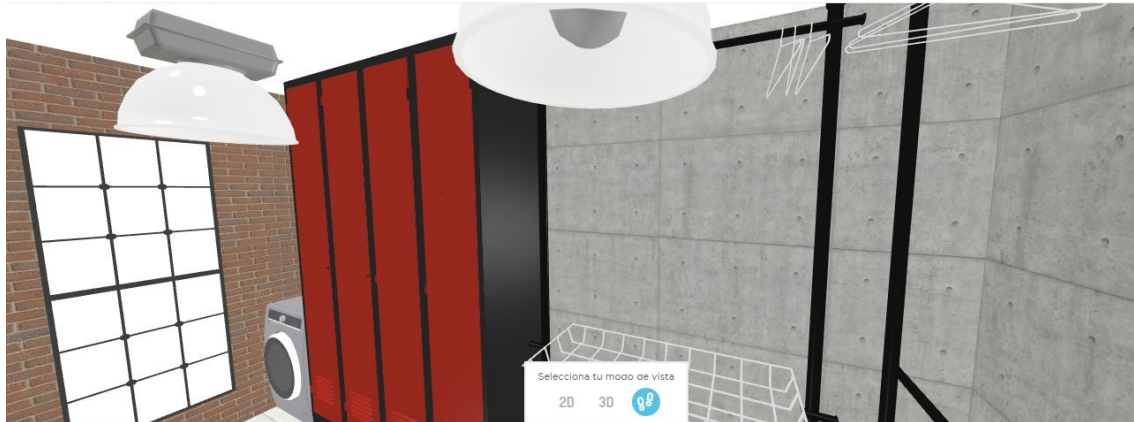
Un cop tenia la sala d'estar més o menys feta (provisionalment, perquè hauria acabat canviant-la) , vaig optar per fer el dormitori. Súper senzill. Una llitera que, en comptes de tenir llit a dalt i a baix, el té només a dalt, això si, de dues places. A baix, en comptes, té un sofà que dóna amb la gran finestra i les seves vistes.

El següent pas va ser la realització de l'habitació on trobem els armaris juntament a la rentadora, és un vestuari multi ús. Consta d'armari, penjadors, rentadora i un mirall sencer. Per crear aquest no vaig trigar gaire.

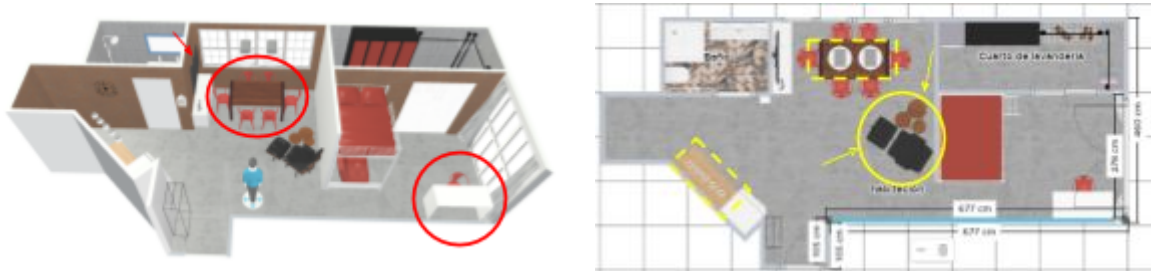
Alhora que creava aquesta nova habitació, no vaig trigar gaire en començar les meves reformes; al costat del llit i la finestra hi vaig situar un escriptori amb una cadira de disseny, les cadires "Multipl's" vermella. Són aquestes mateixes les que vaig utilitzar per substituir les anteriors cadires del menjador.

Quan posava l'escriptori va ser quan em vaig adonar que la "finestra" que havia decidit posar no era ben bé una finestra, sinó que es tractava d'una porta. Llavors vaig haver d'entretener-me intentant trobar una finestra adient. Aquí va ser quan el meu tutor em va ajudar.

Altres reformes van ser la introducció de la butaca "Eames" juntament amb la tauleta "DYSK", la televisió de pantalla plana i per últim, la introducció de llums a la cuina, (encara sense acabar) i a la sala, (que posteriorment hauria canviat el model).



Imatge 76: Vestidor



Imatge 77: introducció escriptori, cadires
Multipl's i televisió

Imatge 78: Reformes, tauleta "DYSK",
butaca "Eames" i llums

Tot i semblar impertinent, vaig decidir deixar la cuina pel final. El meu següent pas, després d'haver fet les meves petites reformes va ser escollir el color definitiu del terra. Vaig optar per un terra blanc, de manera que tots els objectes ressaltessin més. És un terra de ciment, encara que sembli de fusta, i per tant encaixa perfectament amb l'estil industrial. Un cop el terra decidit, vaig optar per acabar d'il·luminar la casa, començant altre cop pel lavabo, acabar la col·locació de les petites llums de la cuina, seguint per les de la sala (una a prop de la taula i l'altre sobre la tauleta "DYSK") i finalment per les del vestuari i dormitori.



Imatge 79: llums del lavabo



Imatge 80: llums de la sala d'estar



Imatge 81 : il·luminació de la casa

Per acabar el meu projecte, l'última part que em faltava completar va ser la realització de la cuina. Com a novetat i imprevist per al meu treball, introdueixo una finestra nova, que és on per sota seu, posteriorment hauria situat la pica juntament amb els estris de la cuina.

Com s'ha vist al llarg de les imatges anteriors, d'aquesta habitació només hi tenia col·locada una taula i la nevera. Bé doncs vaig acabar posant-hi un forn, fornells, cafetera, plats, gots, taces, brossa i altres complements. L'únic complement que he trobat a faltar ha estat el rentaplats, però he tingut la sort que al ser un pis per a dues persones, no crec que en sigui indispensable. Així ja ho vaig tenir tot. El meu projecte havia finalitzat.



Imatge 82: cuina



Imatge 83: cuina 2



Imatge 84: projecte acabat

Conclusions

Per començar m'agradaria remarcar el fet que la disciplina de l'interiorisme està molt poc valorada i per aquest motiu no m'ha estat gaire fàcil trobar la informació. Aquest tipus de disseny va tan lligat a l'arquitectura que a vegades costa distingir si es parla d'exterior o interiors. Trobo que el treball ha estat elaborat de la manera menys "dura" possible perquè és molta informació per a un treball que tal com està fet, engloba dades molt generals. Hi ha massa informació de tot i poca informació rellevant, és a dir, tot és molt repetitiu a l'hora d'explicar un estil o un moviment. A més a més, al buscar la informació, m'ha sortit (sobretot a partir de l'art contemporani), les tendències nord-americanes i això m'ha aportat fortes confusions a l'hora de distingir si es parlava dels Estats Units o Europa.



Tot seguit, explicaré les meves hipòtesis i comprovaré si les he complert o no però per últim deixo un altre petit incís escrit:

El fet de que si l'art influeix a l'interiorisme o arquitectura és una discussió que sempre hi ha hagut. Extreure'n conclusions és força complicat, ja que és un tema que no ha quedat mai del tot tancat. És com afirmar que els artistes són interioristes i al revés. Vist d'aquesta manera es veu impossible però d'altra banda és l'art qui determina l'estil, perquè sinó tot es veuria igual i d'una manera uniforme.

De tota manera, en el meu treball m'he centrat molt més en el que seria interiorisme i he parlat molt per sobre de la història de l'art, ja que des del meu propi punt de vista, hauria sigut un treball molt extens. Per tant, potser no he complert el meu objectiu principal, veure a través de la història com un ha influït sobre l'altre.

D'altra banda, però, he pogut comprovar que seguint les dues línies de temps tant l'art com el disseny interior es van movent de la mateixa manera. És a dir, segons l'esdeveniment històric al qual ens trobem, l'interiorisme i l'art pictòric reaccionen de diferent manera, però complint el mateix objectiu. M'explico: en el període de guerra hi havia el caos, s'intentaven mantenir edificis fets de formigó i que fossin resistibles i de fàcil construcció. No buscaven el detall. En l'art passa el mateix, es passa de tenir uns colors vius, que venen de l'art déco a uns colors apagats, les obres ja no són surrealistes, sinó que intenten conscienciar a l'home de la situació que està vivint.

En els anys seixanta, en comptes art i interiorisme van a l'uníson, és a dir, un complementa a l'altre. Ja no hi ha una tan gran separació d'aquestes dues disciplines sinó que formen part d'una mateixa composició.

D'altra banda, per la part pràctica he quedat força satisfeta, he conclòs els meus objectius força bé. La realització d'un espai interior que seguia un estil concret des de zero. Aquests punts els he complert, el que no he pogut completar ha estat complementar aquest espai amb quadres o art en general, que crec hauria estat un dels més importants ja que baso el meu treball sobre això. Ha estat un inconvenient del programa, si hagués pogut ho hauria complementat així, de fet és el que em falta. De tota manera, l'art està present en alguns mobles de disseny que trobem en el projecte, per tant podria concloure dient que no és que no hagi complert tots els meus objectius, però quasi bé, me n'hauria faltat mig.



Com a propostes pel futur, una ampliació per a aquest treball seria intentar centrar-me més amb la feina del dissenyador d'espais interiors, veure quins criteris aplica a l'hora de la realització del projecte. D'aquesta manera podria contemplar, mantenint-me en la línia del segle XX, el procediment empleat per la creació de l'estil. És a dir, com sorgeix, per què i de quina manera es crea.

Agraïments

M'agradaria donar les gràcies primerament, al meu tutor. Crec que ha sigut l'única persona que m'ha seguit periòdicament pel treball. M'ha aconsellat i m'ha ajudat de totes les maneres que ha pogut. He tingut la sort que és un tema que ell domina (almenys per la part artística) i que no obstant li ha agradat. També volia donar les gràcies a en Rizzardo, ex company de la meva àvia que durant la meva estada a Milà m'ha ajudat amb el meu treball complementant-me de llibres de dissenyadors, i una visita al museu d'art d'allà, la Triennale. Allà vaig poder gaudir d'una exposició del moble infantil des dels anys trenta fins a l'actualitat. Aquesta exposició, "*Giro Giro Tondo*", m'hauria agradat explicar-la però malauradament no he tingut la possibilitat de poder-ho fer a causa de problemes tècnics. Dono gràcies també pels llibres que m'ha proporcionat, que tot i no ser útils per al meu treball, segurament si segueixo amb la mateixa mentalitat per fer la carrera que m'agrada, em serviran molt.

En quant al marc pràctic m'agradaria donar les gràcies sobretot a la meva àvia, supervisora del meu treball. No m'ha ajudat per trobar l'estil en sí, sinó que m'ha ajudat a retocar el treball un cop acabat. A afegir els detalls més petits i a tenir-ho tot perfecte. D'altra banda, tornar a donar les gràcies al meu tutor per les correccions realitzades en el projecte. I per últim, a tota la gent que m'ha donat la seva opinió. Tot i semblar estrany, han tingut un pes important pel simple fet que un espai interior ha d'agradar estèticament a tothom i no només a mi.



Bibliografia

Informació general d'ajuda per al treball:

<http://www.interiordesign.net/>

Informació general per el desenvolupament de l'índex:

http://tienda.uadin.com/curso/97-curso-de-interiorismo.html?utm_source=taprendum&utm_term=curso&utm_content=interiorismo

Què és l'interiorisme?

<http://introim.blogspot.com.es/2012/10/concepto-de-interiorismo.html>

L'interiorista:

<https://www.didegipuzkoa.com/?q=es/sobre-interiorismo>

Estructuració:

<http://www.escaparatix.es/ideas-y-consejos/las-fases-de-un-proyecto-de-interiorismo.html>

<http://tecno3esojoan23.blogspot.it/2014/07/23-els-planols.html>

Elements del disseny interior:

<http://www.arkiplus.com/elementos-del-diseno-interior>

Disseny VS decoració

<http://www.estiloambientacion.com.ar/cursos/carreradisenointerioresdecoracion.html>

<http://decoracion.about.com/od/Comoconvertirseenundisenador/a/Dise-Nador-Vs-Decorador.htm>

El color:

<https://dissenyproducte.blogspot.com.es/2016/01/la-teoria-del-color-en-la-decoracion-de.html>

<http://conceptodefinicion.de/color/>

Color policromàtic:

<https://totenart.com/noticias/los-colores-polychromos/>

Psicologia del color:

<http://infografias.com/psicologia-del-color-1933/amp/>

http://sae.altanet.org/houmuni/web/eadr/media/upload/arxiu/INFORMACIO_ALUMNES/PROGRAMACIO_CREDITS/PIDOD/B-2.pdf

Art en interiorisme:



<http://dugi-doc.udg.edu/bitstream/handle/10256/7429/Tend%C3%A8ncies-disseny-productes.pdf?sequence=1>

Segones avantguardes:

http://uom.uib.cat/digitalAssets/206/206692_oliver6.pdf

Història de l'interiorisme i art del segle XX:

<http://www.interiordesign.net/id85years/>

<http://www.baued.es/es/asignaturas/historia-del-diseno-de-interiores-ii>

Anys 10:

Arts & Crafts:

<https://es.slideshare.net/mobile/blanqeteshbel/arts-crafts-historia-del-diseo>

<https://es.slideshare.net/mobile/rubnprez/el-movimiento-arts-and-crafts>

<http://www.todacultura.com/movimientosartisticos/artsandcrafts.htm>

Organicisme:

<http://www.arqhys.com/arquitectura-organicista.html>

https://es.m.wikipedia.org/wiki/Arquitectura_organica

Art nouveau:

<http://www.impressiveinteriordesign.com/art-nouveau-interior-design-style-decor-colors/>

<http://www.todacultura.com/movimientosartisticos/artnouveau.htm>

Anys 20:

<http://www.elledecor.it/case/quincoces-drago-appartamento-roma>

Racionalisme:

https://ca.wikipedia.org/wiki/Racionalisme_arquitect%C3%B2nic

Bauhaus:

<https://blog.anida.es/bauhaus-el-movimiento-que-revoluciona-el-diseno-la-arquitectura-y-el-arte/>

http://www.lanubeartistica.es/dibujo_artistico_1/Unidad5/DA1_U5_T2_Contenidos_v01/1_la_pedagoga_y_los_maestros_de_la_bauhaus.html

Expressionisme:

http://www.edu365.cat/batxillerat/art/expressio/l_expressio.htm



Neoplasticisme:

https://www.google.es/search?q=neoplasticisme&gws_rd=cr&dcr=0&ei=2d22WcmLP13XwAKp64-IBg

Constructivisme:

<http://www.enciclopedia.cat/EC-GEC-0267919.xml>

Anys 30:

Estil internacional:

<http://internationalmodernstyle.blogspot.com.es/p/contenidos-especificos.html>

Funcionalisme:

[https://es.m.wikipedia.org/wiki/Funcionalismo_\(arquitectura\)](https://es.m.wikipedia.org/wiki/Funcionalismo_(arquitectura))

Cubisme:

http://www.edu365.cat/batxillerat/art/cubisme/el_cubisme.htm

Art deco:

<http://publicidartdeco.blogspot.com.es/p/caracteristicas-del-art-deco.html>

<http://arteac.es/el-art-deco/>

<http://historiadelmueble.blogspot.com.es/search/label/26.%20Art%20decó%20neoclásico%20y%20arcaizante>

Anys 40:

<http://www.lf24.es/ca/estudi/estils/estil-eclectic/>

<http://www.causeafrockus.com/2013/11/1940s-1950s-furniture-interior-design/>

Estil eclèctic:

<http://www.decoestilo.com/articulo/estilo-eclectico/>

Informalisme:

<http://www.marmoron.com/lartdelseglexxalescola/html/L'ARTdelseglexxal'ESCOLA/MovimentsArtistics/LesSegonesAvantguardes/Informalisme.htm>

Anys 50:

Estil industrial:

<http://decofilia.com/blog/estilo-industrial/>

Estil escandinavi:

<http://freshome.com/2012/12/03/top-10-tips-for-creating-a-scandinavian-interior/>

https://prezi.com/9jk_cfjbuhjn/copy-of-diseno-nordico/



Expressionisme abstracte:

<https://es.slideshare.net/anunez12/art-segle-xxx-iii>

Anys 60:

<https://www.harveywatersofteners.co.uk/history-interior-design#1960>

http://www.retrowow.co.uk/retro_style/furniture/60s_furniture.html

Pop art:

<https://popartlenguaje.wordpress.com/pop-art-en-interiores/>

Op art:

<http://historiarteuniversal.blogspot.com.es/p/op-art-arte-cinetico.html>

<https://prezi.com/3kuucff0cfr5/movimientos-artisticos-1940-1959/>

<https://www.dsigno.es/blog/disenio-de-moda/opart>

Anys 70

<https://www.harveywatersofteners.co.uk/history-interior-design#1970>

Anys 80:

Shabby chic:

<http://www.vivarea.es/estilo-shabby-chic/>

<https://www.harveywatersofteners.co.uk/history-interior-design#1970>

High tech:

<https://www.cosasdedecoracion.es/high-tech-alta-tecnologia-disenio/>

<https://deavita.net/a-high-tech-style-interior.html>

Píxel art:

<https://www.domestika.org/es/blog/841-10-artistas-del-pixel-art-que-nos-devuelven-a-los-80>

https://ca.wikipedia.org/wiki/Pixel_art

Anys 90:

Minimalisme:

<http://blogs.20minutos.es/un-hogar-con-mucho-oficio/2015/02/06/los-8-estilos-decorativos-que-triunfan/>

<http://historiadelmueble.blogspot.com.es/search/label/33.%20Movimiento%20Moderno%3A%20estilo%20minimalista>

Anys 2000:



<https://www.harveywatersofteners.co.uk/history-interior-design#2000>

Noves tendències

<https://mueblesfran.barcelona/decoracion-interiores-invierno/?lang=ca>

Marc pràctic:

Programa:

<https://home.by.me/es/>

Referència per a mides dels mobiliaris i de la distribució de la casa:

<https://domesticocio.files.wordpress.com/2013/03/las-medidas-de-una-casa.pdf>

Alguns productes de disseny:

<https://www.p-i-b.es/industrial/sillas-y-sillones>

Projecte:

<https://home.by.me/es/proyecto/mariapiscopo/copie-de-tdrr>

Bibliografia d'imatges

Esquema 1 - Font pròpia

Esquema 2 - Font pròpia

Esquema 3 - Font pròpia

Esquema 4 - Font pròpia

Esquema 5 - Font pròpia

Esquema 6 - Font pròpia

Imatge 1: Impressionisme "Bonnard Rue à Montmartre Sacré Coeur"

<https://i.pinimg.com/originals/6c/e5/9f/6ce59f5f8c2e1d330bc2c7e945dbd6b9.jpg>

Imatge 2: Fauvisme "La musique" Henry Matisse

<https://i.pinimg.com/236x/bc/3e/1c/bc3e1cb79531f6b4e5c9ccdc64cc5d4f.jpg>

Imatge 3: "The guitar" Juan Gris

<http://www.artsunlight.com/artist-photo/Juan-Gris/the-guitar-by-Juan-Gris-194.jpg>

Imatge 4: Futurisme "Manifesto futurista" Filippo Tommaso Marinetti

<https://aquileana.files.wordpress.com/2007/12/futurismo-brindisiposter.jpg?w=500>

Imatge 5: Expressionisme "Winter painting" Max Beckmann

<https://i.pinimg.com/originals/22/76/2d/22762d070ff7a831b3128440a19dc48d.jpg>

Imatge 6: Neoplasticisme "Algorithmic worlds" Mondrian

<https://kottke.org/plus/misc/images/fractal-mondrian.jpg>



Imatge 7: Orfisme “Homenatge Bleirot” Robert Delaunay

<http://www.marmoron.com/lartdelseglexxalescola/html/L%27ARTdelsegleXXa%27ESCOLA/MovimentsArtistics/LesPrimeresAvantguardes/Orfisme/Robert%20Delaunay.%20Homenatge%20a%20Bleirot,%201914.jpg>

Imatge 8: Pop Art “Coke bottles” Andy Warhol

http://1.bp.blogspot.com/-fle2c4ZJ6bY/TXekaE9zEYI/AAAAAAAAAAM/7yRSLIJ1Aw/s1600/Andy_Warhol_coke.jpg

Imatge 9: Arte Povera “venus de los harapos” Michelangelo Pistoletto

<https://i.pinimg.com/736x/1b/c0/1a/1bc01aa9c0e61cb0d016ce3f8e21b9fe--venus-michelangelo.jpg>

Imatge 10: Nou realisme Jean Tinguely

<http://4.bp.blogspot.com/-nk-yHu5gwUA/ThSmLf7jnYI/AAAAAAAAAEo/T7WMm93XCBA/s1600/pm-50779-large.jpg>

Imatge 11: Minimalisme “Ciclos de miércoles” Juan March

<https://recursos.march.es/repoimg/656.jpg>

Imatge 12: Art conceptual “One and three lamps” Joseph Kosuth

http://3.bp.blogspot.com/-aa_CYnh0uV4/U4XSGA6FGbI/AAAAAAAAA_I/klCLn-GpdKQ/s1600/one-and-three-lamps.jpg

Imatge 13: Expressionisme abstracte “Ballantine” Franz Kline

http://lh4.ggpht.com/_9Qd2iBeL5eM/TS4aiA1tf8I/AAAAAAAAABNk/hY5FQ9Fnplg/Ballantine%20de%20Franz%20Kline_thumb%5B2%5D.jpg?imgmax=800

Imatge 14: Art nouveau, pintura. “La Fumeuse” Georges de Feure

<https://i.pinimg.com/originals/e6/76/30/e67630c11bf17db8c82a23b25bcf3218.jpg>

Imatge 15: Art nouveau Cadira

<https://i.pinimg.com/736x/89/1a/18/891a189bc3c2575a9ea226d0295e240f--art-nouveau-furniture-antique-furniture.jpg>

Imatge 16: Arts & Crafts “The strawberry thief” William Morris

http://www.historiadelarte.us/wp-content/uploads/2014/06/The_strawberry.jpg

Imatge 17: Arts&Crafts, Cadira William Morris

<http://disenoindustrial.blogdiario.com/cache/media/files/00/161/645/2014/02/william-morris.jpg>



Imatge 18: Estil art nouveau

<https://www.mueblesllesma.com/blog/art-nouveau-movimiento-cultural-de-principios-del-siglo-xx/>

Imatge 19: Estil Arts&Crafts

<http://www.impressiveinteriordesign.com/arts-and-crafts-interior-design-and-great-decorating-ideas/>

Imatge 20: Cartells de la Bauhaus

<https://i.pinimg.com/originals/e1/38/62/e13862b9aeece1e4ce17fc3c2954c1201.jpg>

Imatge 21: Cartells de la Bauhaus

http://www.cultier.es/wp-content/uploads/2013/10/03_P%C3%B3ster-para-la-exposici%C3%B3n-de-la-Bauhaus-Joost-Schmidt-1923.jpg

Imatge 22: Cartells de la Bauhaus

<https://i.pinimg.com/originals/5b/be/94/5bbe949133cf532afa6ce956fd8e8c3a.jpg>

Imatge 23: L'escola Bauhaus

<http://www.vitaleloft.com/arquitectura-modular-en-vitale-loft/historia-de-la-arquitectura-modular/la-escuela-bauhaus-y-la-importancia-del-diseno/>

Imatge 24: "Els set contrastos cromàtics" Johannes Itten

http://www.lanubeartistica.es/dibujo_artistico_1/Unidad5/DA1_U5_T2_Contenidos_v01/los_7_contrastes.jpg

Imatge 25: Cadira wassily

<http://soniamasip.com/tag/disenomobiliario/>

Imatge 26: Neoplasticisme "continents" Piet Mondrian

<https://jennsalcedo.wordpress.com/piet-mondrian/>

Imatge 27: "l'art de la llum" László Moholy-Nagy

http://www.huma3-archive.com/repository/reviews/MOHOLY3_HUMA3.JPG

Imatge 28: Walter Gropius

https://images.divisare.com/images/dpr_1.0,e_grayscale,f_auto,q_auto,w_300/e_sharpen/e_auto_contrast/keixc4dhiiyjgyaxfb8u/walter-gropius.jpg

Imatge 29: Ludwig Mies Van der Rohe

https://upload.wikimedia.org/wikipedia/en/5/58/Ludwig_Mies_van_der_Rohe.jpg

Imatge 30: Kandinsky



<https://cdn.thinglink.me/api/image/372773241804029953/1240/10/scaletowidth>

Imatge 31: Paul Klee

https://www.biografiasyvidas.com/biografia/k/fotos/klee_paul.jpg

Imatge 32: Johannes Itten

<https://i.pinimg.com/736x/17/12/68/1712681d8bb6b744bba0e64ed37d1233--grete-stern-johannes-itten.jpg>

Imatge 33: Breuer

<http://d5wt70d4gnm1t.cloudfront.net/media/a-s/articles/1961-661137195547/phaidon-breuer-essay-excerpt-900x450-c.jpg>

Imatge 34: Theo Van Doesburg

<https://moovemag.com/wp-content/uploads/2014/05/Theo-Van-Doesburg.jpg>

Imatge 35: Piet Mondrian

<https://www.biografiasyvidas.com/biografia/m/fotos/mondrian.jpg>

Imatge 36: László Moholy-Nagy

http://www.theartstory.org/images20/new_design/bio/bio_moholy_nagy_laszlo.jpg

Imatge 37: Sullivan

https://upload.wikimedia.org/wikipedia/commons/0/01/Louis_Sullivan_circa_1895.jpg

Imatge 38: Cubisme “ Seated Woman” Pablo Picasso

<https://i.pinimg.com/originals/e4/93/96/e493960ecc491b4d53883f36dc4d8ea6.jpg>

Imatge 39: De Stijl cadira “Vermella i Blava” Rietvel

http://4.bp.blogspot.com/_nhs_bzQ3eTc/S0osUSX2TVI/AAAAAAAAABU/6hKPRzM786s/s320/Chair.jpg

Imatge 40: Art déco

<https://www.importancia.org/art-deco.php>

Imatge 41: Pel·lícula metròpolis

<http://enateneo.blogspot.com.es/2013/05/art-deco-en-el-cine.html>

Imatge 42: Dora Maar “Mujer llorando” Pablo Picasso

<http://4.bp.blogspot.com/-aJs8L2SZ5eA/VDQbsl6fMUI/AAAAAAAhEQ/QW908WdGqsU/s1600/1937%2BDora%2BMaar%2BWeeping%2BWoman%2Bby%2BPablo%2BPicasso.jpg>

Imatge 43: “Dona amb barret” 1946 *Jean Dubuffet*



<http://www.marmoron.com/lartdelseglexalescola/html/L%27ARTdelsegleXXal%27ESCOLA/MovimentsArtistics/LesSegonesAvantguardes/Fruit%20obert,%201946.jpg>

Imatge 44: l'estil industrial

<http://losarys.com/wp-content/uploads/2015/08/Estilo-industrial-Decoracion-Industrial-Los-Arys-30.jpg>

Imatge 45: l'estil industrial

<https://inspirahogar.com/wp-content/uploads/2014/10/41.jpg>

Imatge 46: l'estil industrial

<http://www.vintageandchicblog.com/wp-content/uploads/2017/04/cocina-loft-nueva-york-estilo-industrial-suelo-negro-435x435.jpg>

Imatge 47: Estil nòrdic

<http://frllorens.com/wp-content/uploads/2015/03/wooden-dining-nordic-style-nordic-interior-design-1170x470.jpg>

Imatge 48: Expressionisme abstracte Jackson Pollock

<https://moovemag.com/wp-content/uploads/2016/06/cuadro-jackson-pollock-action-painting-expresionismo-abstracto-gotas-de-pintura-e1467237022761.jpg>

Imatge 49: "Blow" Zanetta

<https://i.pinimg.com/originals/15/ba/35/15ba350605f47b3a1fa55d89d6ec7368.jpg>

Imatge 50: Cadires de cartró New Merton Board Mills

http://www.pencil.com/files/table/U_39_405986793422_spottytopangle_l.jpg

Imatge 51: Campbells tomato soap

<https://i.pinimg.com/originals/c4/f3/f9/c4f3f9ab6f528820611d866b7a1c1c29.jpg>

Imatge 52: Cadillac luxury car

<https://ih0.redbubble.net/image.25315267.4336/flat,1000x1000,075,f.u1.jpg>

Imatge 53: Marilyn Monroe

<http://cdn29.us1.fansshare.com/pictures/andywarhol/marilyn-monroe-marilyn-monroe-520540820.jpg>

Imatge 54: Op art Vasarely

<https://i.pinimg.com/736x/f9/9c/a4/f99ca474d6a9fd58a9d27335d0cdb22e--victor-vasarely-op-art.jpg>

Imatge 55: Op art Vasarely



<https://i.ytimg.com/vi/ny1C-O37PCY/maxresdefault.jpg>

Imatge 56: Op art Vasarely

<https://www.facebook.com/opticarts/photos/a.203276273135141.42611.20326946646915/5/1065846640211429/?type=3>

Imatge 57: Carlton

http://4.bp.blogspot.com/-WQ2xVN5FFzM/Ur3ca7NgDYI/AAAAAAAAA6s/fk20gMpL_yg/s1600/carlton.jpg

Imatge 58: Mendini

<http://2.bp.blogspot.com/-YHamBDb0GJs/VHIYhdBWuJI/AAAAAAAAAaA/WFtCRPw1Is8/s1600/sillon-diseno-nuevo-barroco-alessandro-mendini-6547-3248643.jpg>

Imatge 59: Art conceptual

https://upload.wikimedia.org/wikipedia/en/2/2d/Kosuth_OneAndThreeChairs.jpg

Imatge 60: Land art

https://2.bp.blogspot.com/-dz3c6PdhoA0/Uh_KhoMnSZI/AAAAAAAFRs/OOWpDm4TwPA/s400/schengen-land-art2.jpg

Imatge 61: Hiperrealisme "Untitled" 1971 Don Eddy

<http://www.gizmodo.co.uk/2013/04/34-hyperrealistic-paintings-youll-genuinely-swear-are-photographs/>

Imatge 62: Shabby chic

<https://casaydiseno.com/wp-content/uploads/2016/03/original-cocina-estilo-vintage.jpg>

Imatge 63: Shabby chic 2

<https://i.pinimg.com/originals/aa/93/d2/aa93d20a9260ed398bb97e0e393d846c.jpg>

Imatge 64: high tech

<http://www.bourre-valdecher.com/hi-tech-style-interior-design/>

Imatge 65: píxel art

https://upload.wikimedia.org/wikipedia/commons/9/95/The_Gunk.png

Imatge 66: interior minimalista

<http://design-studio-ideas.ru/media/minimalism-in-interior-design-4.jpg>

Imatge 67: interior minimalista



https://www.google.es/search?q=interior+minimalist&safe=strict&dcr=0&source=Inms&tbm=isch&sa=X&ved=0ahUKEwi8j6OfjqXWAhWCIVAKHRg1DYMQ_AUICigB&biw=1366&bih=613#imgrc=V0jt01rFGzX6aM:

Part practica:

Imatge 68: logo homebyme

<https://home.by.me/bundles/hbm/images/logotype-hbm.svg>

Imatge 69: inici; distribució de les habitacions - Font pròpia

Imatge 70: Pareds errònies - Font pròpia

Imatge 71: Pareds errònies - Font pròpia

Imatge 72: Lavabo - Font pròpia

Imatge 73: Remodelació i supressió de pareds - Font pròpia

Imatge 74: Plànol 2D (terra i taula del menjador) - Font pròpia

Imatge 75: Sala d'estar amb sofà "nou" i cuina - Font pròpia

Imatge 76: Vestidor - Font pròpia

Imatge 77: Introducció escriptori, cadires multipl's i televisió - Font pròpia

Imatge 78: Reformes tauleta "DYSK", butaca "EAMES" i llums - Font pròpia

Imatge 79: Llums lavabo - Font pròpia

Imatge 80: Llums sala d'estar - Font pròpia

Imatge 81: Il·luminació de la casa - Font pròpia

Imatge 82: Cuina - Font pròpia

Imatge 83: Cuina 2 - Font pròpia

Imatge 84: Projecte acabat- Font pròpia