

PROJECTE OLAR

Construir Comunitat

18 de novembre de 2021

ÍNDEX

INTRODUCCIÓ	03
1. CONTEXT HISTÒRIC DE LES POLÍTIQUES PÚBLIQUES	04
1.1. Polítiques Públiques	04
1.2. Polítiques Públiques en l'àmbit de la Cultura	05
1.2.1. Breu conclusió: Polítiques públiques culturals en el món contemporani.	08
2. PROJECTE "OLAR"	10
2.1. Sorgiment "OLar"	10
2.2. Què és "OLar?" Què representa aquest espai?	11
2.3. Model de Cessió d'Ús	12
3. OLAR: LA GESTIÓ	14
3.1. Diagnòstic i Apuntament: Proposta d'Autogestió	14
3.2. Autogestió: Finalitat i Justificació	16
4. OLAR: L'ESPAI	18
4.1. El paper de l'arquitectura	18
4.2. Terreny Karibú	19
4.3. Projecte Olar: El Dibuix	20
4.3.1. Planta Baixa	21
4.3.2. Plantes intermèdies	22
4.3.3. Coberta	23
CONCLUSIÓ	24
FONTS DOCUMENTALS	26
ANNEXOS	29

INTRODUCCIÓ

Aquest estudi és resultat d'un minuciós procés d'investigació i reflexió, que representa la primera etapa d'un projecte que néix: el Projecte Olar. Aquest projecte és fruit de la recerca per un objecte d'estudi que unifiqui quatre punts de cabdal importància en la societat actual: cultura, gestió, arquitectura i drets humans. El procés comporta la reflexió: com arribar a un objecte que ens posi al dia, encara que de manera puntual, amb les deutes de la societat pel que fa als quatre aspectes esmentats prèviament? El treball reflecteix la recerca per aquesta resposta.

Si parlem de cultura, és nítid que estem en deute amb la comunitat, atès que aquesta, a més d'un dret, és un objecte poderós però ignorat; des d'un aspecte gestacional passa el mateix, a partir del moment en què la gestió es veu corrompuda per la jerarquia i els interessos individuals; des d'un aspecte arquitectònic, donat que l'arquitectura es troba, en un sentit ampli, estacionària en el patró tradicional, sense buscar transcendir en termes de lògica, utilitat i efectivitat; també quan parlem de drets humans bàsics, ja que quelcom com l'habitatge, declarat dret primordial, ha esdevingut inaccessible per a un significant percentatge de la població.

Per apropar-se al propòsit, l'estudi parteix d'un punt teòric, buscant entendre el context de les polítiques públiques i partir d'aquest cap al desenvolupament de quelcom que supleixi les llacunes trobades, establint així paràmetres reals, basats en la recopilació d'informació, diagnòstics i investigacions per a les presa de decisions i l'apuntament de solucions per a la formatació d'un projecte de gestió i edificació possible, punt en el que emergeix el caràcter pràctic del projecte, el naixement d'un projecte arquitectònic, en el qual la distribució i funció de l'espai està estrictament relacionat amb el projecte teòric, comptant amb espais degudament justificats dins el context teòric gestacional del Projecte Olar.

1. CONTEXT HISTÒRIC DE LES POLÍTIQUES PÚBLIQUES

1.1. Polítiques Públiques

Els autors Milena Pavan Serafim i Rafael de Brito Dias afirmen que sovint es compren la política pública com una acció o conjunt d'accions mitjançant les quals l'Estat interfereix en la realitat, generalment amb l'objectiu d'atacar algun problema. Tanmateix, defensen que es tracta d'una anàlisi simplista i afirmen que les polítiques públiques estan directament relacionades amb els interessos de l'Estat, que s'insereix en un context social i que no és immune als conflictes existents a la societat. Pel que fa a l'estat capitalista, diuen:

“... Estat capitalista és, alhora, producte de l'estructura de classes de les societats capitalistes i l'entitat que garanteix la preservació d'aquesta estructura. Dins l'àmbit de l'Estat estan inserits actors que disposen d'interessos, valors, ideologies i projectes polítics diferents. L'Estat és un entorn de disputa política sistemàtica (...) si les característiques del context social influeixen en els processos polítics dins i al voltant de l'Estat, i si aquest és capitalista, és evident que els conflictes entre classes socials, propis de les societats capitalistes, també es manifestaran a nivell Estatal” (Benine)¹.

Segons alguns personatges de la societat, les polítiques públiques en la seva essència estan fortament lligades a l'Estat, que determina com s'utilitzen els recursos en benefici dels seus ciutadans, manifestant-se a través de dues dimensions que es complementen, l'administratiu tècnic i allò polític, com es pot observar a la cita següent:

“... s'acostuma a pensar l'àmbit de les polítiques públiques únicament caracteritzat com a administratiu o tècnic, lliure, per tant, de l'aspecte 'polític' pròpiament dit, que és més evident en l'activitat partidària electoral. Aquesta és una mitja veritat, donat que tot i ser un àmbit tècnic-administratiu, l'esfera de les polítiques públiques també posseeix una dimensió política al estar relacionada amb el procés de presa de decisions”. (Fernandes)

Encara pel que fa a l'aspecte polític de les polítiques públiques, Paulo Meksenas atenta al fet que les classes treballadores no participen en els processos de presa de decisions i gestió de les polítiques públiques, generant una bretxa entre aquestes polítiques i les

demandes reals d'aquestes classes. .

“Un altre aspecte de les contradiccions presents en les relacions polítiques de l'Estat implica l'exclusió de les classes treballadores en les instàncies de decisió i gerenciamment de les polítiques públiques i, alhora, en l'apel·l per a la incorporació de les demandes d'aquestes classes en l'extensió dels drets socials. Aquest aspecte integra la prescripció de mesures que garanteixen la legitimitat de les condicions de governança presents a l'Estat davant el conjunt de la societat. Així, la intervenció estatal que es produeix a través de les polítiques públiques emergeix en una complexa disputa de poder relacionada amb contradiccions econòmiques i polítiques”. (Meksenas)

1 - Referència bibliogràfica completa de les citacions a les fonts documentals (pàg. 28).

1.2. Polítiques Públiques en l'àmbit de la Cultura

En l'àmbit de les polítiques culturals, l'Organització de les Nacions Unides per a l'Educació, la Ciència i la Cultura (Unesco), diu que les polítiques culturals fan referència a aquelles polítiques relacionades amb la cultura, ja sigui a nivell local, regional, nacional o internacional, que estan, o centrades en la cultura com a tal, o designades per tenir un efecte directe sobre manifestacions culturals d'individus, comunitats o societats, inclosa la creació, producció, difusió, distribució i accés a activitats, béns i serveis culturals.

En diversos països es van desenvolupar i implementar diverses polítiques públiques orientades a la cultura. França, referent mundial en polítiques socials, ja als anys 50 del segle passat, adonant-se de la importància de la cultura per al desenvolupament social, va crear el Ministeri de Cultura i va establir una política pública destinada a la creació d'equipaments i esdeveniments culturals ajudant, durant les últimes dècades, el desenvolupament social del país. Teixeira Coelho destaca:

“En alguns països, la cultura es va proposar encara més com a font de l'administració pública i de la vida social a partir del moment en què la política cultural va assumir uns contorns clars i una existència pròpia, legal i com a disciplina del coneixement... en el cas de França, on la creació del Ministeri de Cultura a finals dels anys cinquanta del segle passat i la subseqüent creació d'una xarxa de cases de cultura no només a la capital

sinó a l'interior del país, amb tots els seus desplegaments, entre les quals les menys importants són els festivals les àrees regionals d'art i cultura, van posar de manifest el poder de la cultura com a força unió i propulsora per al desenvolupament material i humà de la societat”. (Rodríguez)

La cultura va passa a ser considerada per diversos països com un àmbit fonamental no només per al desenvolupament humà de la societat, sinó també per al seu desenvolupament econòmic. La cultura s'ha convertit en part integrant de projectes que visan augmentar l'atractiu dels països per al creixement del turisme i fins i tot per a la implantació de noves empreses.

“... La cultura és un imant per al turisme i per als joves que volen començar la seva vida en un entorn agitat i agitador. És ambé un imant per a les empreses inter o multinacionals que, en la mesura del possible, esperen combinar les facilitats econòmiques de producció amb un entorn estimulante per al seus quadros, el mateix entorn que avui en dia sol qualificar les anomenades ciutats globals a escala comparativa global”. (Rodríguez)

Ciutats globals, com Nova York i París, integren la cultura en els projectes de desenvolupament de la ciutat per tal de potencialitzar l'assoliment dels resultats desitjats. Pel que fa a la integració de les polítiques culturals en el procés de construcció i desenvolupament de les ciutats, Rita Davies defensa:

“Quan es observa les millors pràctiques en la gestió urbana contemporània de la cultura, el més important és que la cultura s'ha d'integrar en la construcció de la ciutat. Quan els urbanistes estan analitzant desenvolupaments, sempre s'han de preguntar: ‘Com afectarà això a la cultura?’ i també: ‘Com pot la cultura millorar aquest desenvolupament?’”. (Rodríguez)

Rita Davies, una de les responsables de la creació d'un pla cultural destinat a integrar el projecte de revitalització de la ciutat de Toronto, Canadà, projecte d'èxit que pretenia el desenvolupament social i una major atractivitat turística i empresarial de la ciutat, destaca que, per a elaborar un pla de cultura i perquè els resultats d'aquest siguin efectius, és necessari establir un diàleg entre la societat i el poder públic, encarregat de crear i aplicar les polítiques necessàries per mitigar els problemes plantejats durant aquesta audiència amb la

societat.

“Crear un bon pla de cultura no és un exercici de dalt a baix. El compromís social és clau. Aprecies més les persones quan parles amb elles. Vam realitzar nombroses sessions, que van des de consultes públiques a tota la ciutat fins a grups centrats en les arts comunitàries, el desenvolupament cultural, el màrqueting cultural, l'educació artística, els museus i la preservació del patrimoni. Els polítics van participar en el procés des del principi. Aquestes sondatges van assegurar que el producte final sigués més fort, ja que els problemes es detectaven abans i s'evitaven errors, evitant així alguns retrocessos negatius". (Rodríguez)

La ciutat de Berlín, Alemanya, també té una preocupació constant pel desenvolupament de la ciutat i, un cop més, observem la cultura com un dels eixos de desenvolupament de la capital alemanya. Bettina Heinrich destaca el paper del govern en davant a les polítiques orientades a la cultura i la responsabilitat pública que li atribueix la societat germànica:

“Alemanya té una llarga i sòlida tradició de cultura públicament finançada amb base en estructures de decisions públiques. Això inclou que el discurs cultural-polític alemany està clarament vinculat a la idea que hi ha una responsabilitat pública bàsica i absolutament indispensable per a la cultura i el seu finançament. I aquesta visió també es basa en el fet que les ciutats alemanyes tenen una llarga i forta tradició de governs locals autònoms i de fer-se càrrec de la cultura, d'aquí el fet que siguin els "agents i agitadores culturals" decisius de l'estat federal". (Rodríguez)

Tenint en compte el que s'ha observat en les experiències d'inserció de la cultura en els plans de desenvolupament d'algunes ciutats, pot-se constatar l'atribució d'una nova funcionalitat de la cultura. Ara la cultura es veu no només com un conjunt de pràctiques o esdeveniments artístics, sinó com una eina d'inclusió social i també com una important eina per al creixement econòmic:

“No només hi ha ciutats competint, sinó que també hi competeixen principis. Es preveu que la ciutat com a tal sigui un "règim d'integració" i un "règim de creixement econòmic" (...) la cultura ha de fer front al seu doble paper: la cultura ha de ser una eina d'inclusió social i ha de ser eina de creixement econòmic. La política cultural ha de lidiar amb aquests principis contradictoris i les seves ideologies competidores subjacents". (Rodríguez)

Bettina Heinrich també destaca la importància d'una política pública cultural per trobar respostes culturals als reptes generals d'una ciutat:

“Depèn d'una política cultural reeixida trobar respostes culturals als reptes generals i comprometre's amb la ciutat individualment modelada amb la seva 'identitat' que està integrada en el seu propi context històric, econòmic i social regional, nacional i fins i tot continental. Acostumem a parlar de desenvolupaments generals, canvis i reptes, especialment diversitat, diversitat cultural, canvi demogràfic. Però normalment no parlem del "perfil" concret d'una ciutat que té arrels sobretot culturals. Es pot suposar que sense una política identitària dedicada a la ciutat i als seus ciutadans, tota política d'imatge fracassarà: com més globalitzades es tornin les nostres ciutats, més perfils de ciutats individuals es necessiten". (Rodríguez, 2008 pàg. 100)

Les polítiques públiques culturals adoptades a les ciutats anteriorment retratades, totes elles reeixides, aportant grans millores a les ciutats on es van implementar, presenten com a característica l'adopció d'una visió sistèmica de la política, és a dir, els criteris per a l'elaboració de polítiques culturals han de contemplar no només els aspectes culturals en si, sinó tots els aspectes inherents a una societat, ja siguin culturals, socials o econòmics.

1.2.1. Breu conclusió: Polítiques públiques culturals en el món contemporani.

Les lleis d'incentius agredeixen la democràcia en introduir una enorme distorsió en el poder de decisió de l'estat i del mercat en l'ús dels fons públics. Malgrat els innegables avenços, amb la institució d'una política d'editals per a la cultura al ministeri i a les empreses estatals, el tema encara requeriria un gran esforç per superar la lògica neoliberal que entronitzava el mercat com a poder de decisió sobre cultura. L'absència d'una política de finançament erosiona les iniciatives del ministeri, inclosa la fonamental de fer que l'Estat assumeixi un paper més actiu en la cultura.

A través d'aquest aixecament, podem concloure que el poder de deliberació de les polítiques culturals passa de l'Estat a les empreses i els seus departaments de màrqueting; ús gairebé exclusiu dels recursos públics per al finançament de la cultura; absència d'homòlegs; incapacitat per aprofitar nous recursos privats; concentració de recursos en uns pocs programes; suport equivocat a la cultura mercantil que té rendiments comercials i concentració regional dels recursos. Davant d'aquest marc que privilegia els interessos del sector privat i de la cultura com a producte, durant molt de temps no es va implantar cap política i institució permanent per a les cultures populars, malgrat algunes mobilitzacions.

El camp de la cultura, històricament, no rep la deguda importància i, per això, les necessitats d'espai van ser, sovint, negligenciades en detriment d'altres àrees de la Gestió Pública. A això s'hi suma la constant negligència i devaluació de l'àmbit cultural per part del poder públic, que sovint sotmet l'àmbit de la cultura a un àmbit superflu o de mera distracció, quan de fet se sap que la cultura valorada d'un poble, comporta canvis profunds en la manera de viure de les societats, beneficis i fins i tot l'economia en els diversos altres àmbits que estan sota la responsabilitat del govern.

O abandono, ainda que sutil, de uma visão elitista e discriminadora de cultura, representa um contraponto ao autoritarismo e a busca da democratização das políticas culturais. A ampliação do conceito de cultura, do aspecto estritamente sociológico, passa a ganhar força na noção antropológica. Ganham força pela primeira vez as culturas populares; marginais; de gênero; de orientações sexuais; das periferias; da mídia audiovisual; das redes informáticas e etc.

L'abandonament, encara que subtil, d'una visió elitista i discriminatòria de la cultura, representa un contrapunt a l'autoritarisme i a la recerca de la democratització de les polítiques culturals. L'expansió del concepte de cultura, des de l'aspecte estrictament sociològic, comença a agafar força en la noció antropològica. Prenen força per primera vegada les cultures populars; marginals; de gènere; d'orientacions sexuals; de les perifèries; de mitjans audiovisuals; de les xarxes informàtiques, etc.

2. PROJECTE “OLAR”

2.1. Sorgimento “OLar”

L'any 2020, la curiositat i l'interès pel món de la gestió, de l'arquitectura, de la cultura i dels drets humans, va impulsar la recerca per una alternativa que posés en harmonia aquests quatre aspectes. Fruit no només d'un interès personal sinó també d'una necessitat universal, va sorgir el Projecte Olar. “Olar” representa casa², casa representa el projecte. Des del principi era clar que aquest projecte s'esdevindria un estudi per i per a la comunitat.

La recerca parteix d'una gran qüestió: com, conciliant aquests quatre mons, arribar al que vendria ser, avui, el Projecte Olar? Les possibilitats són infinites; quina d'elles respondria amb més èxit a les necessitats de la població?

Sovint, per a servir a la comunitat, els governs —o fins i tot algunes institucions privades— recorren a les mateixes alternatives de servei, les quals poden arribar a ser útils i eficaces en la finalitat del que la promou, però el projecte en desenvolupament buscava transcendir l'evident i innovar, sent un model capaç no només de cobrir necessitats específiques de la població, sinó de construir comunitat.

Dit i fet. El Projecte Olar és i vindrà a ser un centre cultural i d'habitatge autogestionat, amb un model arquitectònic que s'adapta idòniament a la proposta cultural i gestacional de l'espai.

Tenint la cultura com a eina clau per al desenvolupament de l'individu i del col·lectiu, el Projecte Olar promou, a més de l'habitatge —dret humà primordial i encara inaccessible per a molts—, la cultura que, tal com es presenta al capítol 1 “Context Històric de les Polítiques Públiques”, sempre ha estat vertebrada en països avui protagonistes, demostrant-se una gran aliada en l'evolució de l'individu i del col·lectiu.

2 - *O lar* (PT); el llar (CAT); fonèticament *hogar* (ES).

2.2. Què és "OLar?" Què representa aquest espai?

El Projecte Olar té com a funció primordial facilitar a la població —sobretot a la més desfavorida— el contacte amb els més diversos llenguatges artístics, mitjançant tallers culturals, així com possibilitar el desenvolupament de la producció cultural oculta —aquella que encara no ha aconseguit visibilitat i suport, necessaris per al seu creixement.

El Projecte Olar serà un equipament públic de referència cultural. Centre generador i articulador de cultura, mitjançant la formació, reflexió, exposició, producció, memòria i el gaudi de la diversitat cultural. Li correspondrà universalitzar l'accés a la producció i fruïció de béns i activitats culturals, especialment des de la perspectiva de la inclusió cultural de la població desfavorida. Un espai on barreres d'edat, cultura, gènere, sexualitat, etc. no existeixin.

“...un vaixell quan s'enfonsa, al fons del mar és ocupat a poc a poc per plantes i peixos, transformant-se, per força de la natura, en un refugi de fauna i flora marina. Així és Tendal da Lapa... després d'haver estat abandonat durant molt de temps, va ser ocupat per artistes, mestres i aprenents de les arts, transformant-se, en virtut d'aquesta actitud, en un monument cultural de vital importància per a la ciutat...”
Lena Wild.

És aquesta essència, plasmada en aquest registre escrit —tot i que severament gràfic— de Lena Wild, que el Projecte Olar s'inspira i pren com a gran referència la Casa de Cultura Tendal da Lapa (SP, São Paulo - BR), símbol de resistència i accessibilitat cultural.

El Projecte Olar té com a funció facilitar també la mera convivència dins d'una comunitat, i per això prioritza, en la seva vessant habitacional, l'habitatge per a la gent gran i per a joves, oferint, en ambdós casos, la possibilitat d'independitzar-se, d'accedir a un espai que és seu i relacionar-se, de construir comunitat. Ja que, així com l'accés a la cultura, l'accés a l'habitatge, segons aquest estudi, és un dels pilars de la societat; d'aquí neix la recerca per englobar ambdós mons³.

L'habitatge és un dret. Sovint és necessari afirmar quelcom obvi perquè d'obvi, per alguna raó que el supera, aquest quelcom es fa desconegut, ignorat. Aquest estudi defensa

el dret a l'habitatge, que transcendeix el dret a la propietat. Veiem que alguna cosa no funciona en el moment en que un dret bàsic esdevé quelcom inaccessible per a un gran percentatge de la població. L'habitatge és un dret, no un negoci, i el Projecte Olar proposa una alternativa treballant sobre aquest argument.

Fer-se gran en la societat actual comporta un risc —una por— quan una gran part de la gent gran acaba al marge. Una esperança de vida més llarga no és gran cosa sense els mitjans per proporcionar-la; Urgeix doncs, la necessitat d'entendre la representació social de l'envelliment en la societat capitalista actual, extremadament desamparada per la improductivitat econòmica de la gent gran, pel cos de qui va viure que no compleix els requisits estètics imposats, etc. El procés d'envelliment afecta la salut mental de les persones amb més edat, ocasionant trastorns mentals. D'aquesta manera, és clara la necessitat d'alternatives d'inclusió per a aquestes.

Els joves, buscant la independència, s'enfronten a mil obstacles. Si prenem com a referent la vida al poble —perspectiva des de la qual es desenvolupa el projecte—, trobem que, sense gaire alternativa de viure a la ciutat natal, emancipant-se de la comoditat de casa dels seus pares, recorren, en recerca de la anhelada llibertat, a les grans ciutats. Li falta al jove l'opció d'allotjar-se als pobles sense necessitat d'estar a casa dels seus pares, desvinculant així la conquesta de la llibertat amb la necessària sortida dels pobles o, fins i tot, dels seus pobles nats.

La proposta del projecte pretén trobar un punt de concordància —accessible— entre aquests dos mons, de la joventut i de la gent gran, de manera que ambdós s'integrin, construint així, junts, comunitat.

3 - Distribució (centre de convivència/habitatge) desenvolupada en al capítol 3 “Olar: La Gestió”.

2.3. Model de Cessió d'Ús

Al defensar l'habitatge com a dret, per sobre del dret a la propietat, el projecte busca trobar una alternativa al món immobiliari, una alternativa d'accés a l'habitatge, esquivant l'especulació immobiliària i totes les problemàtiques que impliquen (lucre,

explotació, extorsió, etc.). En la recerca per aquesta, el projecte es troba amb el model de cessió d'ús, que es convertirà en el model aplicat als habitatges del projecte.

Ni lloguer, ni compra, els residents disposen del dret a utilitzar aquest habitatge; com ja ens indica el nom del model, l'ús se'ls és cedit als residents socis. I és en aquesta característica on es presenta el caràcter del projecte, la divergència entre el tenir i l'utilitzar.

A nivell contractual, els residents disposen d'un contracte d'arrendament d'ús, un contracte estable i de forma indefinida, no subjecte a les lleis de lloguer, de manera que cada "x" anys, aquest contracte pot ser revisat. Una de les apostes és que pots construir la teva vida d'una manera estable, podent marxar quan ho creguis convenient. Les persones que hi viuran faran una aportació de capital social d'entre 10.000 i 15.000 euros a la cooperativa, i això representa, entre tots els veïns, aproximadament un 20% del que costarà tirar endavant el projecte, per la qual cosa el projecte comptaria amb un finançament de la banca ètica⁴ que ens permetrà fer realitat el projecte.

I què passa amb aquest capital social? Les persones inverteixen aquests diners i, en el moment en què la seva vida canvia i la persona vol marxar, entrarà al seu lloc un nou soci, que invertirà la mateixa aportació al projecte; de manera que al soci que va marxar se li retorni l'import invertit en un principi; sent aquest capital social, per tant, un capital retornable.

A partir del moment que comences a viure, pagues una quota mensual, la quota d'ús, de aproximadament 450 a 500 €, estrictament el cost necessari per mantenir l'espai, sent una inversió en el propi soci resident, una vegada que això no implica interessos.

4 - Conjunt d'entitats financeres, els productes de les quals no estan exclusivament condicionats al criteri de màxim benefici.

3. OLAR: LA GESTIÓ

3.1. Diagnòstic i Apuntament: Proposta d'Autogestió

Les activitats d'aquest espai es dividiran bàsicament en formació, programació, cessió d'espais per al desenvolupament d'estudis, laboratoris de grups artístics, per l'oci i convivència, així com l'habitatge dels socis-residents. A més del “servei” al públic específic, freqüentadors de l'espai Olar, les activitats administratives i de comunicació ocupen una de les prioritats d'aquest estudi i es diagnosticaran en aquest iten.

Per tal de mesurar l'opinió del públic usuari, s'establiran mecanismes permanents de participació, com ara un Fòrum, l'establiment de caixes de recollida d'opinió i la recollida personal de l'usuari que s'adreça als socis per fer una aportació, suggeriment, dubte o queixa.

Aquestes contribucions serien tabulades i difoses a la comunitat en reunions públiques. Com a base per a la presa de decisions, els usuaris han de mantenir sempre actiu aquest Canal de Comunicació i fomentar la participació dels grups en accions col·lectives i l'escolta de la comunitat que freqüenta l'espai, així com de la comunitat artística, cultural i intel·lectual. Per a això s'enviaran cartes d'invitació a tots els grups, assenyalant la necessitat de cadascun de fer-se present.

Una altra escolta important hauria de ser realitzada, en un futur, amb els antics freqüentadors, que, independentment de la “línia de gestió”, hauran adquirit i acumulat uns coneixements que sens dubte caldria tenir en compte. Perquè aquest flux de desenvolupament es produeixi d'una manera genuïna i no vertical, aquesta “memòria” d'equipament s'ha de transmetre als futurs “gestors”, mitjançant informes, documents i fotografies.

Un dels factors que fa del Projecte Olar únic, és que aquest comptaria amb un important paper com a promotor cultural, sent així una eina de referència per a la cultura, l'habitatge i l'autogestió; un espai actiu en la societat, símbol de comunitat i convivència.

L'espai “Olar” promourà tallers oferts per voluntaris que podran buscar la Casa per tal d'aconseguir un espai per a la seva recerca personal i com a contrapartida oferir formació al

públic, que signarà un termini de voluntariat. Aquests voluntaris poden ser tant residents com freqüentadors de l'espai. Aquests tallers podran ser, també, fruit de col·laboracions amb col·lectius i institucions socioculturals, sempre i quan ambdues institucions s'encarreguin de gestionar les inscripcions, promoure la difusió i oferir l'espai per a la realització dels tallers.

Tallers de referència: Biodanza, zumba, dansa gitana, sardanes, dansa del ventre, tai-txi chuan, ioga, meditació, teràpia corporal, oratòria, arts plàstiques, escenografia i vestuari, maquillatge, ballet, dansa country, fotografia, storyboard, dibuix, estampació, aquarel·la, cuina marroquina, cuina catalana, cuina llatina, cuina italiana, edició, guió, graffiti, artesanía, etc.

Sent una de les principals ocupacions de l'espai fomentar la unitat a tota la població, es destacaran projectes que promoguin aquesta recerca com, per exemple, un curs de culinària, que promouria l'aproximació de la gent gran i joves; un curs de culinaria típica, per impulsar també l'intercanvi entre diferents cultures, i la integració d'altres que acaben marginades; així com activitats i espais promocionats per al públic amb discapacitat i/o mobilitat reduïda, etc.

La casa també disposarà d'ofertes de programació cultural promoguda per col·lectius artístics i institucions socioculturals, així com per residents i freqüentadors, garantint l'oferta permanent d'activitats culturals gratuïtes i obertes al públic. Es tracta d'ofertes espontànies que traslladaran la curadoria dels esdeveniments segons la demanda i necessitat de la comunitat, ja que en el model, en un principi, no hi haurà pressupost per contractar artistes i activitats culturals. L'Olar promourà i cedirà espai a esdeveniments i programes, preferentment beneficiant col·lectius locals, passant, amb el temps, a formar part d'un circuit cultural estatal.

Programes de referència: Nadal comunitari, diades, trobades i actuacions de corals, actes de Sant Jordi, fira vegana, espectacles de dansa, obres de teatre, espectacles musicals, exposicions, conferències, cineclub, trobada de lectura, trobada d'estudi, fires de segona mà, etc.

El Projecte Olar també estarà a disposició de grups de diferents llenguatges (artístiques o no) per sol·licitar l'ús de l'espai per a assajos, reunions, processos, etc. Per a

aquest control, s'orientarà al sol·licitant enviar un correu electrònic amb les seves necessitats, adjuntant un petit *release* de l'activitat a ser realitzada en l'espai, un historial del grup, nombre de membres, especificacions de la ubicació necessària, activitats a realitzar, període de permanència i disponibilitat horària. A continuació, els voluntaris revisaran els taulers de programació amb informació sobre esdeveniments i ocupació. Per a dinamitzar aquest servei de consulta i edició de la taula informativa, s'implantaria una taula en línia on els socis tindrien accés en temps real a la programació. Prenent aquesta demanda d'un sol soci i ampliant el servei.

Els encarregats de l'organització, manteniment i gestió de l'espai seran voluntaris externs i els mateixos residents. Signar l'acord de cessió d'ús comporta estar disposat a viure a aquest ritme, atès que la proposta de projecte es basa en això. Ser un personatge actiu en el suport i en la presa de decisions és una condició, sempre respectant, és clar, les obligacions, limitacions i compromisos personals de cada individu.

Hi haurà també un punt de comerç a l'edifici, una cafeteria/bar que ajudarà al projecte des d'un punt de vista promocional i financer. Aquest serà un espai sense ànims de lucre, ja que tot el seu ingrés serà invertit en el manteniment, promoció i creixement del projecte; comptarà també, en un principi, amb el suport de voluntaris. El funcionament del projecte es basarà en la relació de confiança i compromís que hi haurà entre aquest i els seus usuaris, sense dependre d'un control estricte, on els clients també són socis d'aquell espai i han de ser autònoms a l'hora de gaudir del cafè, un caràcter que ha de prevaldre no només a la cafeteria, sinó també a cada espai proporcionat pel projecte que, al cap i a la fi, ha estat fet per i per a la comunitat, de manera que aquest no és de ningú més, sinó dels mateixos usuaris.

3.2. Autogestió: Finalitat i Justificació

Autogestionar és un acte polític sempre que l'autogestió és la resposta a una necessitat.

El Projecte Olar va apostar per l'autogestió en el moment de l'estudi en que es va adonar que aquesta comportaria una desvinculació al cercle viciós de les institucions i polítiques públiques tradicionals, a més de suposar un enorme i estret vincle entre el projecte

i els seus usuaris. L'autogestió proporciona als freqüentadors i membres una relació de proximitat i pertinença des del moment que l'individu sent que l'espai també li pertany; i aquesta relació, aquesta proximitat i compromís, existeix a partir del moment que l'individu és encarregat de vetllar per aquest espai. A part d'aquests, l'autogestió aporta nombrosos beneficis com, per exemple, la democratització dels processos de treball, el foment del treball en equip, la desvinculació de la jerarquia laboral, etc.

4. OLAR: L'ESPAI

4.1. El paper de l'arquitectura

Tot el projecte es desenvolupa tenint present l'arquitectura, des del seu funcionament fins a les seves finalitats. Cada presa de decisió està estrictament lligada a l'edificació i ambientalització d'aquest espai, ja que l'arquitectura representa una gran influència en les impressions i experiències personals i col·lectives.

Durant el procés, l'estudi es va enfrontar a una gran qüestió: com vivim en un món, arquitectònicament parlant, on pràcticament tots els edificis i construccions segueixen la mateixa lògica tradicional de 200 anys enrere? I parlo de 200 anys d'innovacions immensament rellevants en l'espectre històric. La distribució d'un supermercat segueix sent la mateixa, d'un edifici empresarial, ídem, així com la d'un hospital. L'estudi defensa la preservació dels antics edificis i reconeix el potencial de cadascun, però la gran pregunta és: en aquests moments, com construïm nous edificis seguint el mateix patró tradicional, el mateix arquetip? L'arquitectura és mal·leable i això la destaca com a disciplina. Comences un projecte i és segura la infinitat de possibilitats que poden arribar a existir, però, tot i així, insistim en el mateix, en l'estàtic, en el tradicional.

Aquesta recerca per innovació no fa referència a una innovació estètica —el que no la fa menys important— sinó a una innovació funcional i lògica. I és un projecte que fomenta aquesta innovació, que reflecteix una arquitectura intel·ligent. Podem desenvolupar projectes flexibles, que s'adaptin a les necessitats, edificis sostenibles, distribucions inesperadament aptes a possibilitats que ni tan sols s'havien plantejat. Podem fer del món un espai més funcional i intel·ligent, en tots els aspectes. Per què ens vam acomodar dins el món tradicional de l'edificació, urbanització, etc?

Fins a quin punt aquesta conservació és deguda a una comoditat? A una exigència capitalista, que posa en prioritat altres aspectes? O aquesta conservació és merament un punt?

Sense ignorar aquestes preguntes i els perquè de les seves respostes, el Projecte Olar opta per una arquitectura intel·ligent: funcional, inesperada i sostenible.

I és des de l'arquitectura cooperativa que el Projecte Olar, defugint l'obvi, troba la manera d'introduir el cooperativisme desitjat des de l'elaboració del projecte arquitectònic. A partir d'una alternativa que es recolza en el cooperativisme i la participació, es desenvolupa el projecte. Segons aquest model de producció, el disseny el desenvolupen els usuaris i residents de l'espai; alternativa que està estrictament relacionada amb la recerca de nous models de gestió urbana, ja que no és l'arquitecte qui dissenya, sinó qui tradueix; i la insuma importància de l'experiència de viure un projecte desenvolupat en un espai de creació col·lectiva, en la vida dels futurs residents, freqüentadors i de l'arquitecte, és inmesurables.

4.2. Terreny Karibú

En la recerca d'un espai on es pogués desenvolupar el projecte, l'estudi contacta diversos ajuntaments, i és l'ajuntament d'Els Hostalets de Balenyà —municipi de la comarca d'Osona, província de Barcelona— el que s'escull com a seu per al desenvolupament del projecte. Hi va haver reunions claus i decisives per al futur del projecte amb els regidors Oriol Usart Sánchez i Ramon Roig Solé, en les que es va concloure que el millor espai per acollir el projecte era el terreny Karibú, al centre del municipi (Annexos I i II).

El terreny del Karibú és un gran i molt ben situat terreny, on abans hi havia una discoteca —d'on prové el nom. La discoteca Karibú ha passat per diverses fases des del seu naixement, el 15 de juliol de 1981, fins al seu tancament definitiu el 27 de maig de 2006. En un passat recent, el municipi d'Els Hostalets de Balenyà es va mobilitzar per donar profit a aquest espai.

Per tal de posar en marxa el Projecte Olar, es van disponibilitzar, en exclusiva, diversos plànols, en els quals es presentaven possibles futurs projectes que s'executarien al terreny del Karibú (annexos III, IV, V i VI), a més d'un document on es presenta amb detalls, contextualitzacions i justificacions aquest futur hipotètic projecte (annex VII). Aquest projecte forma part de la recent mobilització de l'ajuntament per donar profit a aquest espai. La recerca per un destí al terreny, per part de l'ajuntament, és clara, tot i que, fins ara, aquest no es mostra convençut de les propostes.

L'espai Olar no ocuparà tot el terreny, ja que aquest disposa de 3.189 m², la qual cosa supera les dimensions necessàries per a la seva execució; aquest pretén ocupar aproximadament 1500m² a l'angle superior esquerre de la parcel·la, vist des de la Carretera de Ribes (annex VIII), lliurant zones per a altres propostes i projectes, com seria la construcció del CAP (Centre d'Atenció Primària), que seria, fins i tot, de gran benefici per al Projecte Olar, ja que suposaria una facilitat per a la població gran que hi residirà.

4.3. Projecte Olar: El Dibuix

Tal com es presenta al subcapítol 4.1, "El paper de l'arquitectura", l'estudi és conscient de la influència de l'arquitectura en les impressions i experiències personals i col·lectives dins d'un espai; sent així, el disseny arquitectònic de l'espai va ser elaborat minuciosament, vetllant per les intencions reals del projecte i reflectint-les, d'aquesta manera, en el dibuix.

El Projecte Olar serà en un edifici viu, sempre a disposició de canvis i adaptacions segons les necessitats i aspiracions de la comunitat.

El Projecte Olar neix amb la finalitat de desenvolupar un disseny acollidor que mostri, des de la primera impressió, un espai fet per i per al públic, sent aquest sempre benvingut. Seguint aquesta línia de pensament, es va desenvolupar un disseny obert i circular, declarant de seguida als individus que hi passen que aquell espai també és seu i que cap mur o limitació els separa (annexos IX, XIII i XVI).

Per tal d'oferir una visió tridimensional, propera a la projecció a la qual els ulls humans estan acostumats, es va desenvolupar un treball base mitjançant l'aplicació Sketchup. Hi ha el projecte planta base (annex XIX), a partir del qual s'ha intentat visualitzar l'edificació inserida en l'espai cedit per l'ajuntament; partint d'aquest, es van desenvolupar milers d'esbossos que es van direccionar a camins que es divergien completament entre si. D'aquests esbossos es van canalitzar les idees que més s'adequaven a la proposta de projecte; la unió d'aquestes idees va donar lloc a la proposta presentada en aquest estudi (annex XX)⁵ (que, val destacar-ho novament, està en procés de naixement).

El Projecte Olar comptarà amb una planta baixa oberta a la comunitat, així com les

seves cobertes; i 3 plantes intermèdies, exclusives per als residents del Projecte. Per moure's entre aquestes, l'espai disposarà d'ascensors i escales.

5 - El projecte de referència (annex XVIII) s'ha desenvolupat dins el termini de lliurament d'aquest estudi, d'aquest projecte com a treball de recerca; tanmateix, un cop finalitzada aquesta etapa del projecte, aquest va seguir amb el seu desenvolupament. La proposta més recent del projecte disposa d'una altra planta oberta, també d'accés lliure a la comunitat, a la planta mitjana de l'edifici (Annex XXI).

4.3.1. Planta Baixa (annex IX)⁶

La planta baixa comptarà amb espais interiors i exteriors, tots dos comunitaris. Pel que fa als espais interiors, a partir de l'edifici de l'esquerra, en sentit horari, disposem dels següents espais:

1. Recepció: Punt d'informació. On dirigir-se en cas de dubtes i curiositats, per inscriure's a actes i tallers o com a voluntaris; punt de recollida d'aportacions, etc.
2. Sala d'estudi/treball: Sala de producció intel·lectual, d'estudi i treball, així com seu per a cursos d'idiomes, etc.
3. Sala de producció artística/taller: Sala de producció intel·lectual creativa artística, on treballar i estudiar, així com la seu de cursos d'art, trobades, etc.
4. Planta *libre*: Zona coberta. Un punt d'escapada a la ciutat en cas de pluja, per exemple. àrea de convivència i interacció. On estar amb la família i amics. La proposta és que aquest espai tingui les parets cobertes de grafits i representi una area oberta i lliure. Aquest compta també amb l'ascensor i les escales que comuniquen les plantes de l'edifici esquerre.
5. Cuina comunitària: Espai de trobada de diferents comunitats, on es realitzaran tallers i conferències; un espai sempre a disposició per a un ús responsable per part dels freqüentadors del Projecte Olar.
6. Safareig: Espai comunitari de bugaderia, gratuït per als residents del projecte, i amb un baix cost per als usuaris externs, sent una font econòmica, encara que mínima, de capital invertit en el mateix projecte.
7. Sala de jocs / lleure: Sala d'entreteniment i lleure, on estar amb amics i familiars i passar temps junts, espai on organitzar petits esdeveniments i tallers.
8. Sala polivalent: Sala polivalent on es realitzaran conferències, tallers i actes.

9. Café bar: Punt d'ingrés econòmic i promotor del projecte; àrea de conviu i intercanvi.

Pel que fa a l'espai exterior, als extrems del terreny hi haurà, també, espais de convivència. A partir de l'edifici de l'esquerra, en sentit horari, aquests espais seran:

1. Hort comunitari: Un hort comunitari situat en una posició estratègica de la parcel·la; del qual podràs gaudir dels fruits sempre que siguis col·laborador en el seu manteniment.
2. Taules de pícnic: Zona de pícnic davant dels monts, així com de la cuina; lloc ideal per realitzar trobades o simplement passar una estona en companyia.
3. *Deck*: Plataforma amb vistes als monts, ideal per a activitats a l'aire lliure, com el ioga; o fins i tot per a petits esdeveniments: conferències, concerts, etc. ja que la seva posició davant de la parcel·la de planta *libre* el fa ideal per a aquests propòsits. També és un espai obert, de manera que, quan estigui lliure, pot-se estar al sol.
4. Zona exterior del cafè bar: àrea de convivència externa de la cafeteria, amb taules, cadires i ambientalització.

4.3.2. Plantes Intermèdies (annex XIII)⁶

Els edificis disposaran de 3 plantes intermèdies, les quals correspondran als habitatges. Aquestes constaran de 12 apartaments cadascuna; apartaments els quals fruïran d'un sistema flexible de repartició, on les extremitats dels dibuixos en forma de “z”, en funció de les circumstàncies i necessitats, s'integraran a un o altre apartament. Cada apartament disposarà d'una porta corredissa exterior (annexos XIV i XV). Als extrems de cada *hall*, hi haurà una paret de vidre, connectant l'interior i l'exterior, així com una petita àrea de confraternització. Les plantes es comunicaran mitjançant ascensors i escales i, per evitar l'accés lliure a les cases, hi haurà un sistema de control amb targetes magnètiques, limitant el lliure accés només a les plantes extremes –planta baixa i coberta. Els pisos es dividiran en:

1. Primera planta: Preferencial per a gent gran i persones amb discapacitats o limitacions físiques.
2. Planta segona: Planta mixta, sempre donant preferència a la gent gran i persones amb discapacitat o limitacions físiques.
3. Tercera planta: Planta lliure, on prevaldran els joves que no pateixin discapacitats o limitacions físiques.

Aquestes divisions pretenen fer de la proposta d'un espai funcional, realitat; però com a projecte d'inclusió, aquestes no suposaran limitacions i, en el cas de que una persona gran, amb discapacitat o limitació física prefereix integrar-se a les plantes superiors, se li concediran les mateixes possibilitats que a un jove que no pateix cap tipus de discapacitat. Aquesta separació serveix, simplement, per donar preferència a aquests dos grups en cas de que sol·liciten habitatge a les plantes inferiors.

4.3.3. Coberta (annex XVI)⁶

Les cobertes són espais verds oberts a la comunitat i es divergeixen, entre els edificis, en dues distintes propostes:

1. Coberta esquerra: Aquesta coberta correspon a la part superior de l'edifici esquerre de la construcció. A la seva extremitat inferior —segons la representació gràfica—, tenim una terrassa connectada a un camí que comunica una gran gespa, un espai perfecte per a qualsevol tipus de programació, inspirat en la coberta verda del CCSP (Centro Cultural São Paulo) (annexos XVII, XVIII, XIX i XX). Aquest camí es troba amb l'accés a les escales, seguit d'una àrea on s'instal·laran diverses plaques solars, les quals proveiran l'energia consumida a l'espai; seguit d'aquests, el camí es bifurca en trobar-se amb l'ascensor, bifurcació que porta a un solàrium, un espai de fusta, ideal per estar al sol i practicar diverses activitats.
2. Coberta dreta: Aquesta coberta correspon a la part superior de l'edifici dret de la construcció. A l'extrem inferior —segons la representació gràfica— tenim un *bandstand*, ideal per a confraternitzar, realitzar petits esdeveniments, etc. Seguit del *bandstand* hi ha un camí que transcorre entre una vegetació salvatge —en divergència del terrat dret— i travessa l'edifici d'extrem a extrem, arribant a l'ascensor, a les escales i un ampli banc; tenint com a finalitat principal la presència d'un espai verd.

6 - Descripció segons dibuix: el lector ha de seguir la descripció juntament amb el projecte gràfic.

7 - Té com a referència la planta *libre* del Parc Ibirapuera (SP, São Paulo - BR) (annexos X, XI i XII), obra de l'arquitecte Oscar Niemeyer.

CONCLUSIÓ

L'estudi parteix de la idea de fer néixer un projecte autogestionat a partir de l'ocupació d'un espai abandonat —ociós—, una idea que, en contactar amb l'ajuntament d'Els Hostalets de Balenyà, s'enfronta a limitacions —ja previstes— una vegada que proposar un projecte —per fructífer que sigui per al municipi— des d'un espai ocupat, encara que estigui en estat d'abandonament complet, no porta a resultats. D'aquesta manera, calia adaptar la proposta i institucionalitzar —just el necessari— el projecte, intentant sempre mantenir-se fidel al marc teòric i pràctic inicial: un projecte per i per al poble, autogestionat i que comptés amb la participació activa de la comunitat.

Aquest estudi correspon a la fase inicial de quelcom que neix, la base d'un projecte futur, l'inici d'un estudi. Per arribar a un resultat idóneo i eficaç d'un projecte de tal dimensió calen recursos, sobretot temps. I és gratificant veure que l'estudi —el projecte— neix d'aquest treball. Com a projecte que només s'inicia, ja estan previstes les següents etapes, per exemple un disc cinematogràfic amb “LACOL”, empresa cooperativa d'arquitectura i amb “La Borda”, un centre d'habitatges de cessió d'ús; així com el desenvolupament del projecte mitjançant l'aplicació AutoCAD, a partir de paràmetres arquitectònics formals (mesures precises, materials sostenibles i eficaços, distribució interna dels espais, etc.); a més d'una anàlisi teòrica i pràctica dels conflictes entre l'arquitectura i el sistema capitalista.

Em vaig trobar amb multitud de possibilitats i obstacles i vaig haver de conciliar-los en la recerca d'un projecte que s'ajustés als marcs anhelats. El procés intel·lectual de l'estudi em va costar el temps que tenia disponible per desenvolupar-lo, pràcticament en la seva totalitat, ja que aquest suposa una inversió de temps enorme.

En el context de la gestió moderna, un gran conjunt de dades és recopilat, emmagatzemat i posteriorment analitzat. El projecte d'autogestió ha d'anar fortament vinculat a un projecte de gestió de persones, que pretengui reciclar i fomentar els col·laboradors a utilitzar l'eina de gestió per tal de facilitar i qualificar els serveis prestats. Establir un procediment participatiu i integrat amb els principals agents implicats és fonamental, ja que l'activitat l'han de dur a terme els qui han de ser responsables de l'execució dels plans. Ningú coneix millor les característiques i peculiaritats de l'organització i la seva administració general que els freqüentadors efectius; són ells els que entenen els problemes i dificultats

diàries —el que és diagnosticat a partir d'accions que es van generar espontàniament en aquests espais en moments d'absència de l'Estat i de l'apropiació per part de la població.

La Gestió Pública té com a finalitat la prestació de serveis a la ciutadania, donar resposta a les demandes de la societat mitjançant a béns i serveis públics de qualitat, promoure la persona humana i el seu desenvolupament integral en llibertat. En aquest sentit, la gestió, en aquest cas els mateixos freqüentadors, es veu desafiada a desenvolupar una vocació per la vivència de pràctiques democràtiques, com la representació i la participació social fonamentals en seu quotidià d'actuació. Només és possible construir una nova cultura de gestió, a través d'accions de ciutadania, una vegada que la demanda pública és la que ha de delinear la manera d'actuar, les pràctiques i els valors de la política.

Conscients d'aquesta molla motriu del desenvolupament sociocultural, urgeix potencialitzar les actuacions per tal que els actes públics de gestió puguin ser aprimorats i implantats al més aviat possible, servint també com a referència per a equipaments similars desenvoluparen els seus plans de gestió.

FONTS DOCUMENTALS

Movement Okupa Bcn. 2020. Movement Okupa Bcn.

<https://okupamovementbcn.com/movimentokupa>

MTST. 2015. Movimento dos trabalhadores sem teto.

<https://mtst.org/>

Tendal da Lapa. 2013. Centro Cultural Tendal da Lapa.

<http://tendaldalapa.blogspot.com/>

Enciclopèdia.cat. 2011. Enciclopèdia.cat.

<https://www.enciclopedia.cat/>

Corporació Catalana de Mitjans Audiovisuals. TV3.

<https://www.ccma.cat/tv3/alacarta/>

Banco Mundial. 2008. Banco Mundial

<https://www.bancomundial.org/es/home>

La Borda, Cooperativa d'Habitatge en Cessió d'Ús. 2014. La Borda Cooperativa.

<http://www.laborda.coop/es/>

La Dinamo Fundació. 2016. Fundació La Dinamo.

<https://ladinamofundacio.org>

Lacol Cooperativa. 2013. Lacol Arquitectura Cooperativa.

<http://www.lacol.coop/>

Sostre Cívic Cooperativa. 2014. Cooperativa Sostre Cívic

<https://sostrecivic.coop/>

La Cinètika. 2016. La Cinètika.

<https://lacinetika.wordpress.com/>

Can Masdeu. 2014. Vall de Can Masdeu.

<https://www.canmasdeu.net/>

La fontana. 2014. Espai Jove La Fontana.

<https://lafontana.org/>

Prefeitura de SP. 2013. Prefeitura de São Paulo

www.prefeitura.sp.gov.br

Ajuntament de Barcelona. 2013. Ajuntament de Barcelona.

<https://ajuntament.barcelona.cat/es/>

Balenyà. 2012. Ajuntament de Balenyà

<http://www.balenya.cat/index.php?menu=61#&panel2-1>

CHRISTENSEN, Clayton. *The Innovator's Solution: Creating and Sustaining*. Boston: Harvard Business, 2007.

LE CORBUSIER. *Mensaje a los Estudiantes de Arquitectura*. Paris: Ediciones Infinito / Buenos Aires, 1961.

Referències Bibliogràfiques: Capítol 1

BENINI, Édi A. et al. *Gestão Pública e Sociedade. Fundamentos e políticas públicas da Economia Solidária*. São Paulo. Editora Outras Expressões, 2011.

BOTELHO, Isaura. A Política Cultural e o Plano das Ideias. In: RUBIM, Antonio Albino C.; BARBALHO, Alexandre (orgs.) *Políticas Culturais no Brasil*. Salvador: Edufba, 2007.

BOTELHO, Isaura. Os equipamentos culturais na cidade de São Paulo: um desafio para a gestão pública. São Paulo, 2004. Disponível em

http://www.centrodametropole.org.br/pdf/espaco_debates.pdf

CALABRE, Lia. *Políticas Culturais no Brasil dos anos 1930 ao século XXI*. Rio de Janeiro: Editora FGV, 2009.

CICONELLO, A. A participação social como processo de consolidação da democracia no Brasil. In: GREEN, D. *Da pobreza ao poder: como cidadãos ativos e Estados efetivos podem mudar o mundo*. São Paulo: Oxfam, Cortez, 2009.

GAUTIER, Ana Maria Ochoa et al. Diversidade cultural e Desenvolvimento Urbano. São Paulo. Editora Iluminuras, 2005.

MICELI, Sérgio (org.). Estado e Cultura no Brasil. São Paulo: Difel, 1984. MILANESI, Luís. Ordenar para desordenar: centros de cultura e bibliotecas públicas. Editora Brasiliense, 1986.

MOISÉS, José Álvaro. Os Efeitos das leis de incentivo. In WEFFORT, Francisco; SOUZA, Márcio (Orgs.) Um olhar sobre a cultura brasileira. Rio de Janeiro: Associação dos Amigos da Funarte, 1998.

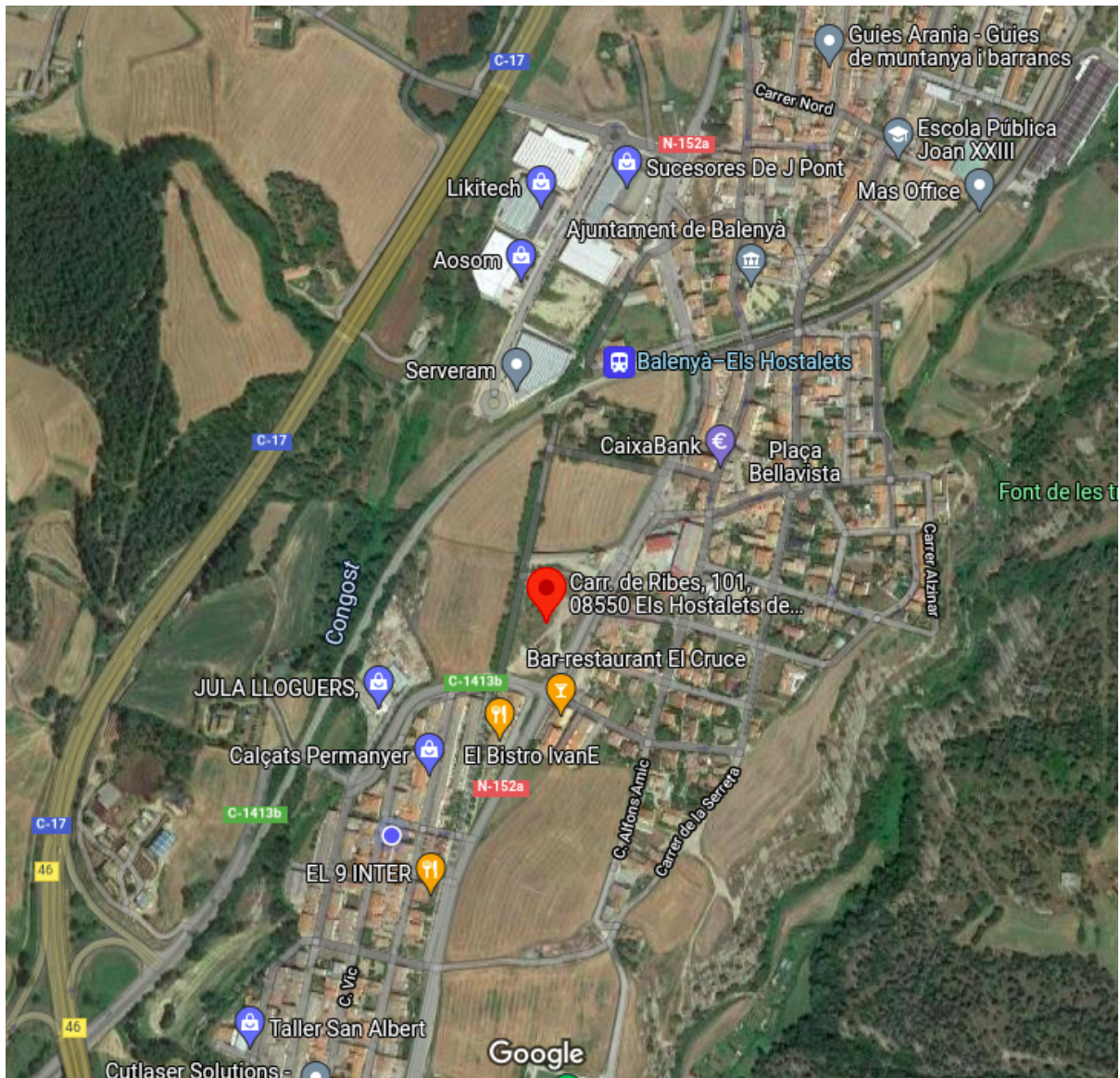
RODRIGUEZ, Arantxa et al. A cultura pela cidade. São Paulo. Editora Iluminuras, 2008.

SILVA, Frederico A. Barbosa. Política Cultural no Brasil: 2002-2006. Brasília: Ministério da Cultura, 2007a.

SIMIS, Anita et al. Percepções – Cinco questões sobre Políticas Culturais. São Paulo.

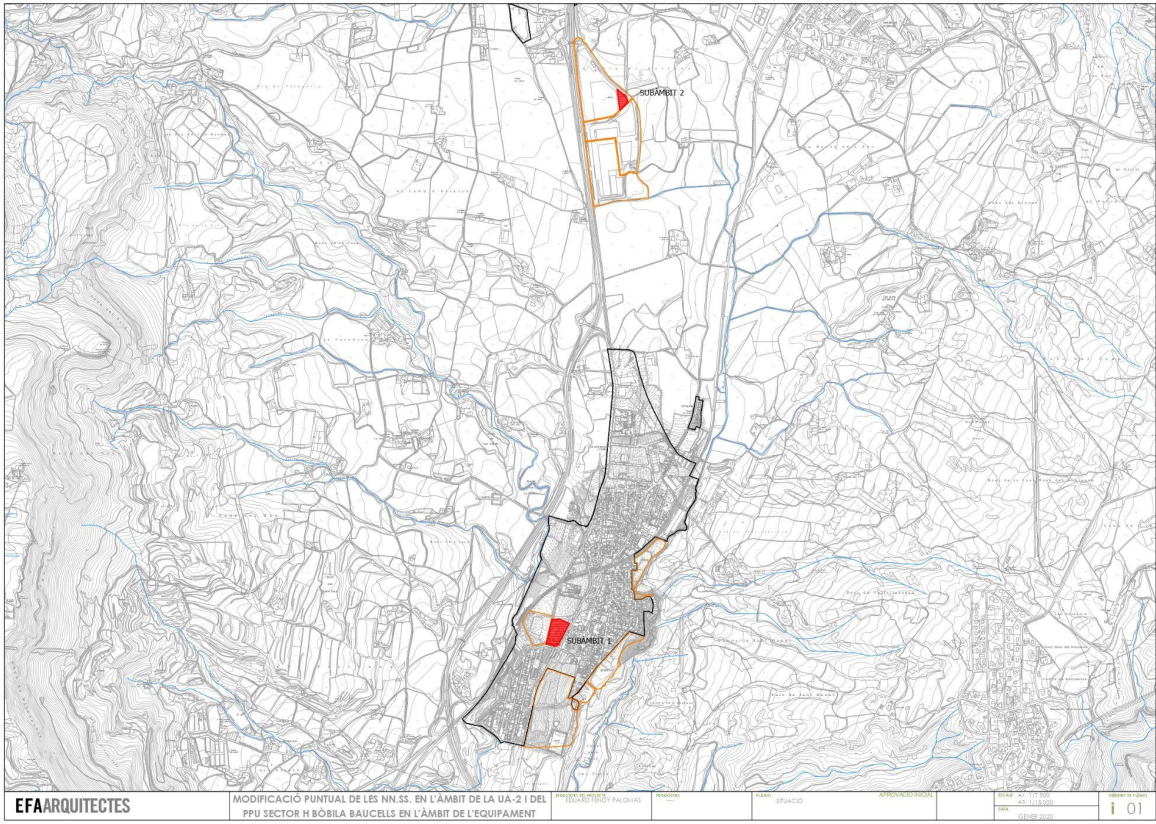
Artigo Técnico de Iris Fabiana de Barcelos Tronto, Nilson Sant'Anna - Ministério da Ciência e Tecnologia – MCT e Instituto Nacional de Pesquisas Espaciais – INPE - Laboratório Associado de Computação e Matemática Aplicada – LAC/CAP

ANNEX II



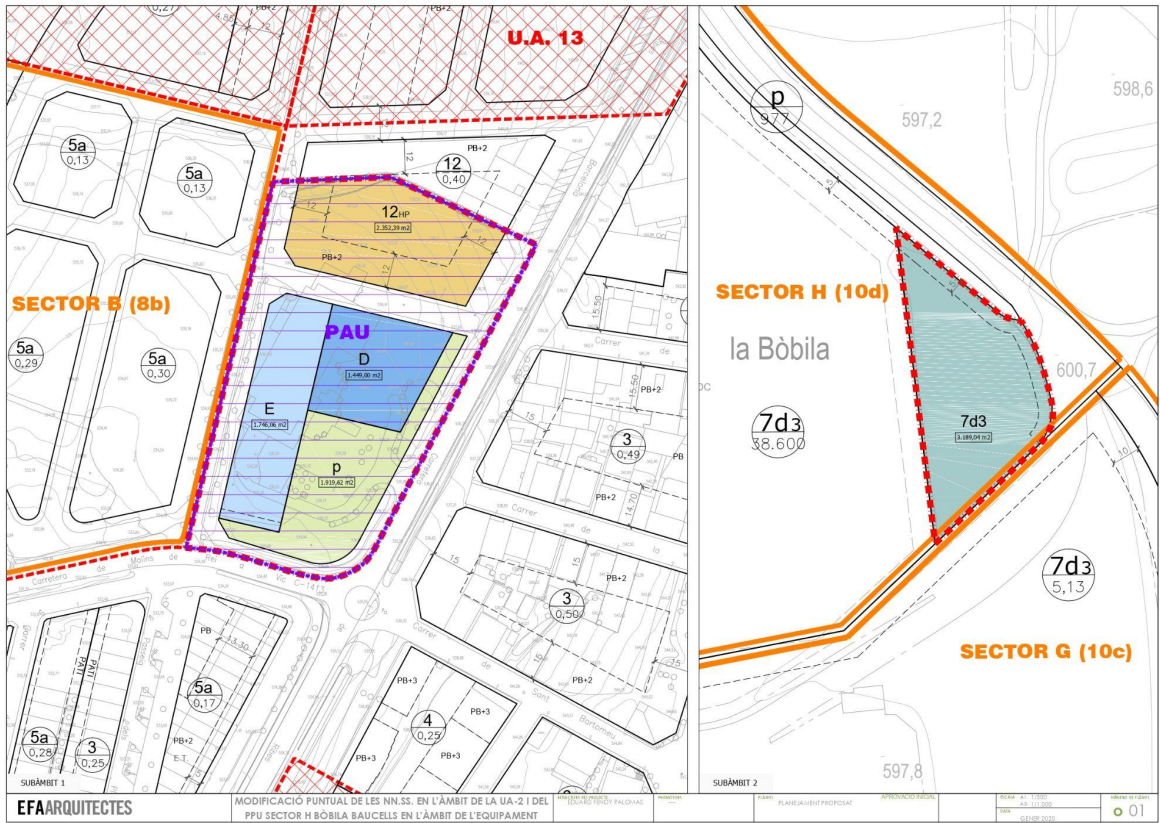
<https://www.google.com/maps/place/>

ANNEX III



i_01 (1).pdf

ANNEX V



o_01 (1).pdf

ANNEX VI



o_02 (1).pdf

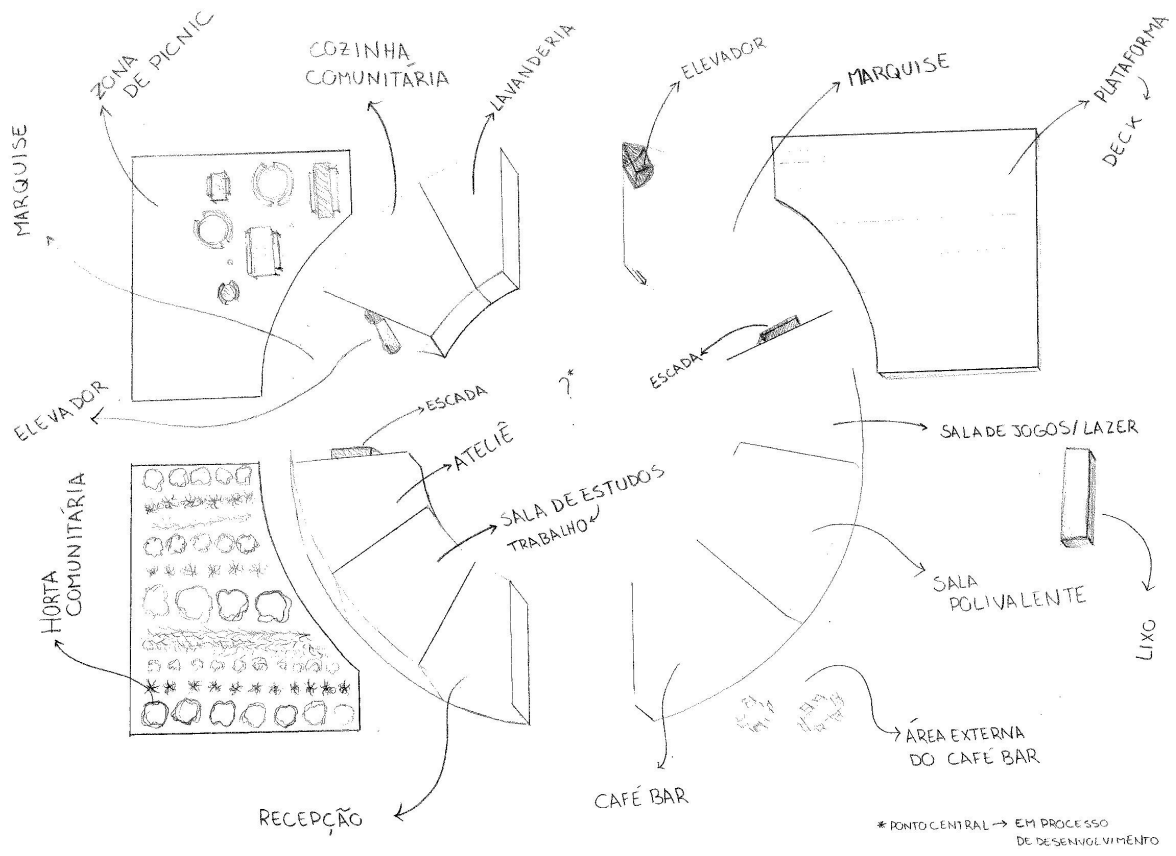
ANNEX VII

20200107 esborrany ajuntament (1).pdf

ANNEX VIII



ANNEX IX



ANNEX X



<https://www.pinterest.com/pin/507780926708724662/>

ANNEX XI



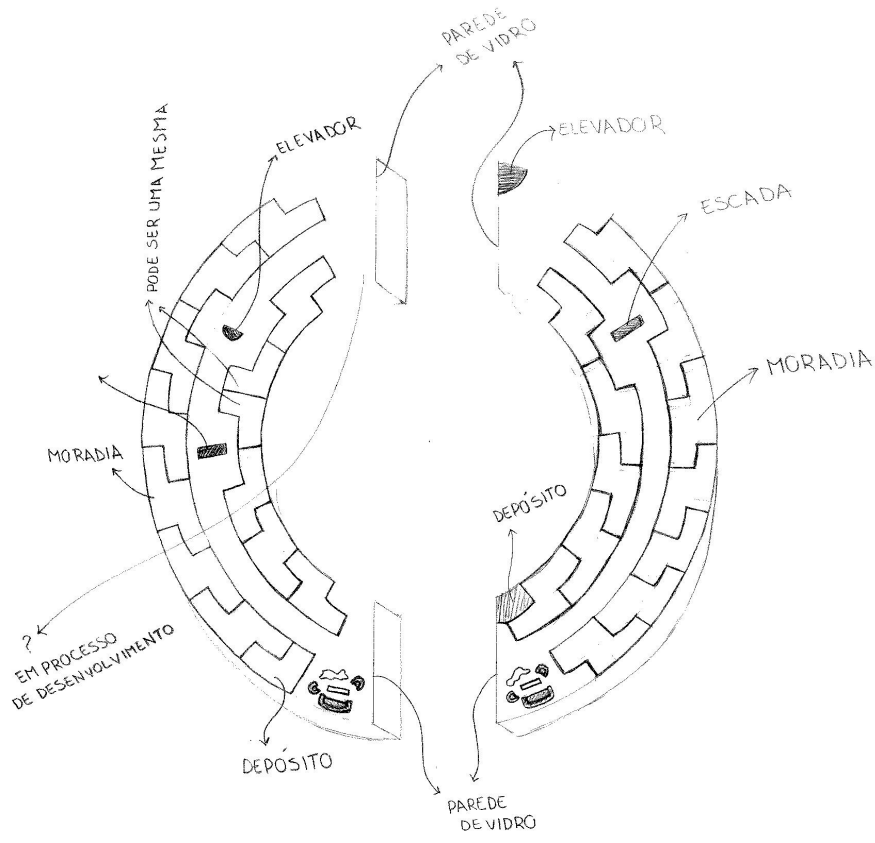
<https://www.pinterest.com/pin/309411436891090801/>

ANNEX XII



https://commons.wikimedia.org/wiki/File:Marquise_do_Ibirapuera_02.JPG

ANNEX XIII



ANNEX XIV



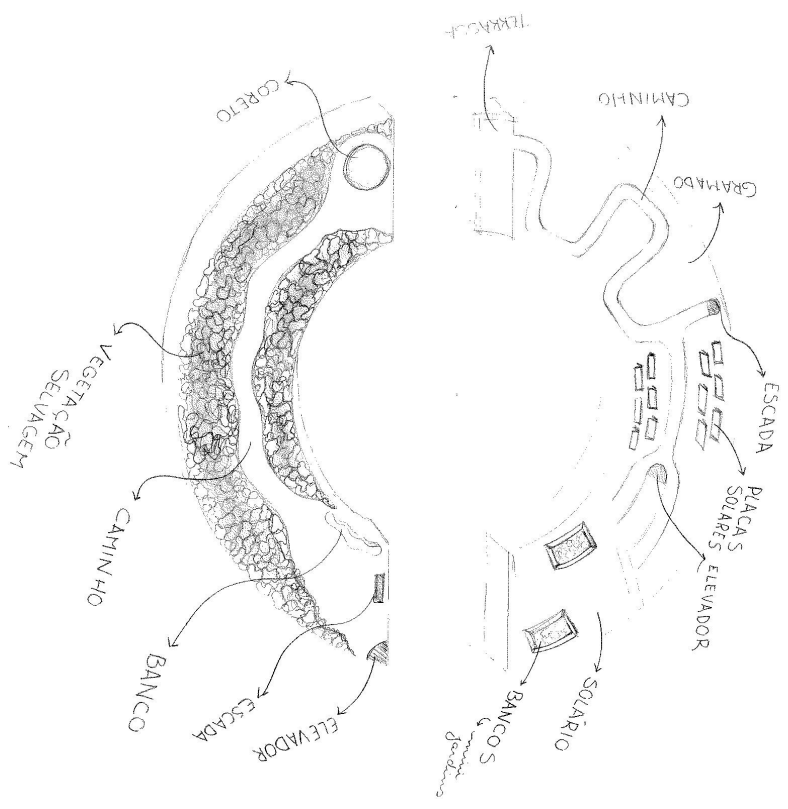
<https://www.ehret.com/es/noticias/contraventanas-correderas-para-un-moderno-edificio>

ANNEX XV



<https://www.ehret.com/es/noticias/contraventanas-correderas-para-un-moderno-edificio>

ANNEX XVI



ANNEX XVII



<https://catracalivre.com.br/agenda/jardim-suspenso-do-ccsp-tem-cinema-shows-e-gastronomia-ao-ar-livre/>

ANNEX XVIII



<https://chickenorpasta.com.br/2016/centro-cultural-sao-paulo-um-espaco-onde-todas-as-tribos-se-encontram>

ANNEX XIX



<https://artebrasileiros.com.br/wp-content/uploads/2019/10/casa-1-e1570558200846.jpg>

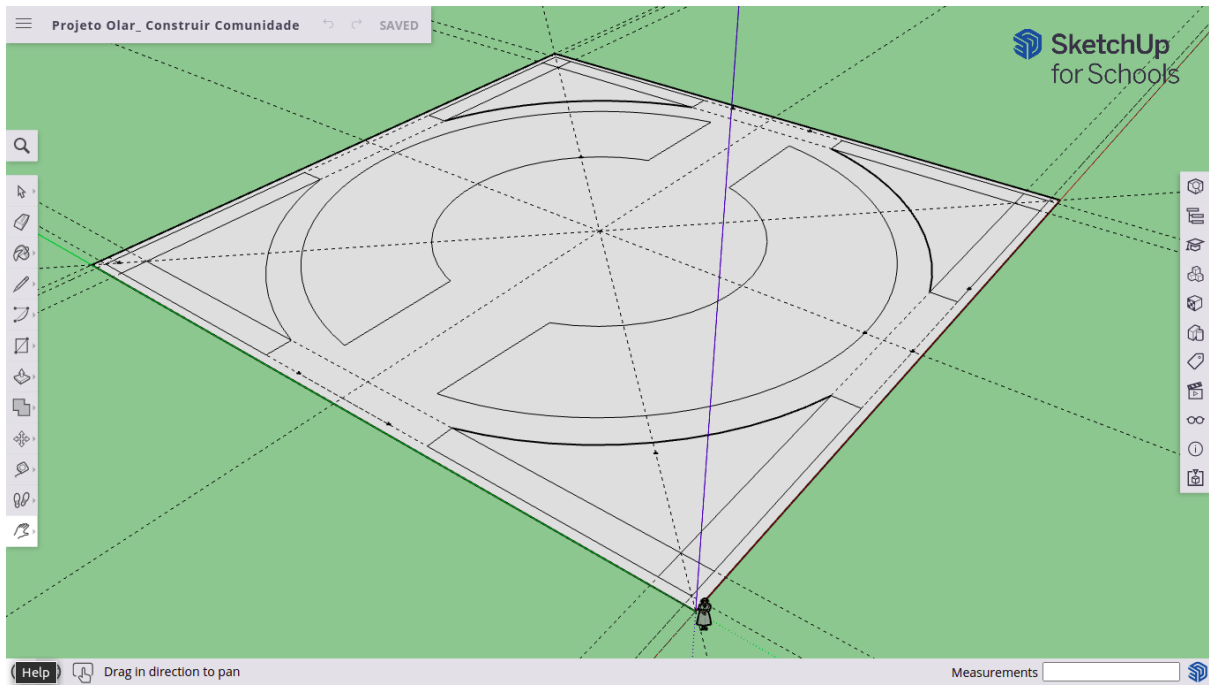
ANNEX XX



<https://i.pinimg.com/736x/b4/2a/6e/b42a6e149494c80bb751048ea8c4d66e--larissa-sao-paulo.jpg>

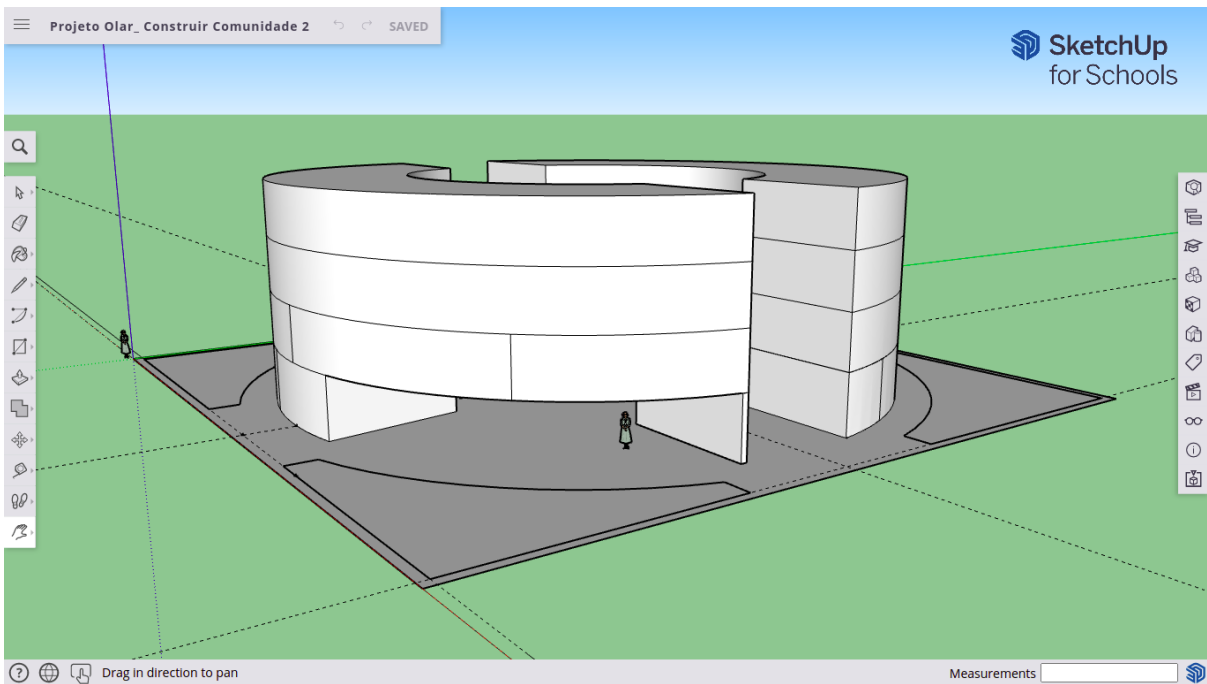
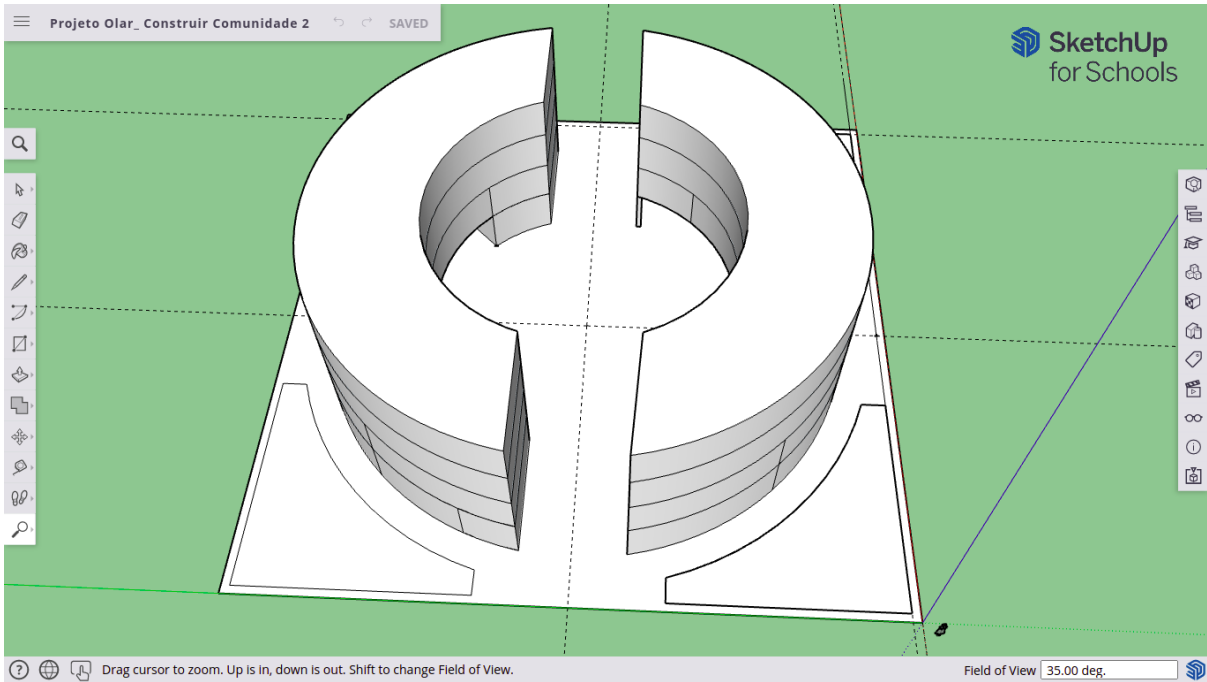
ANNEX XXI

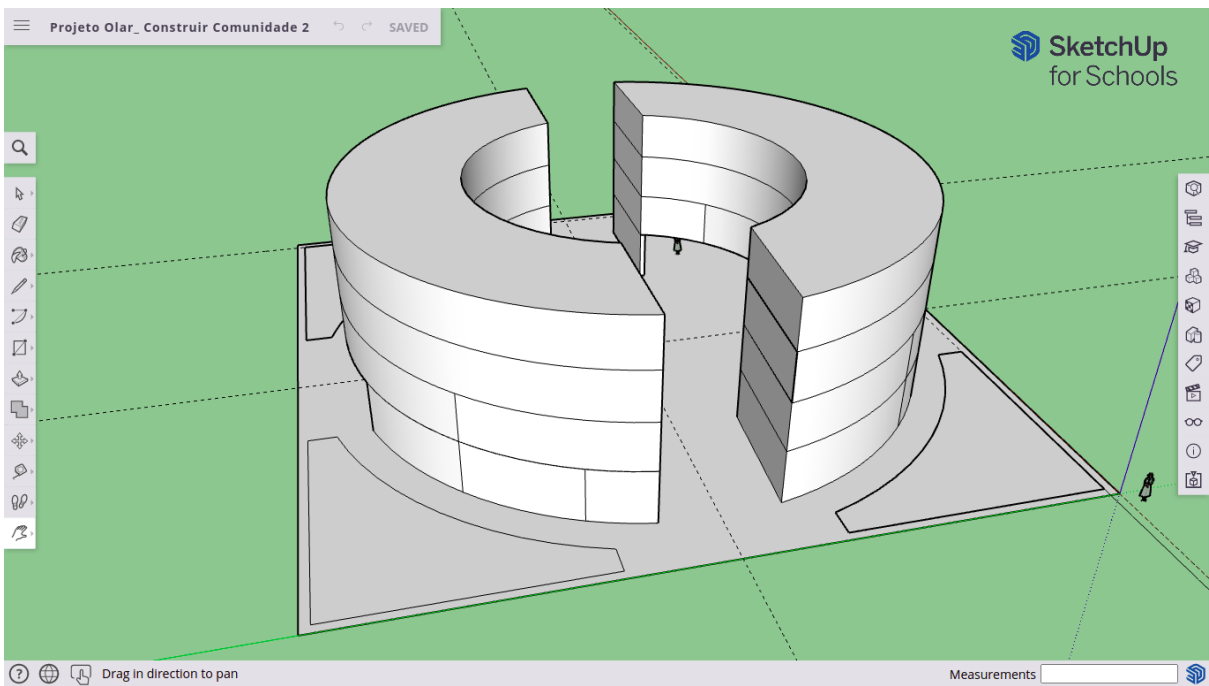
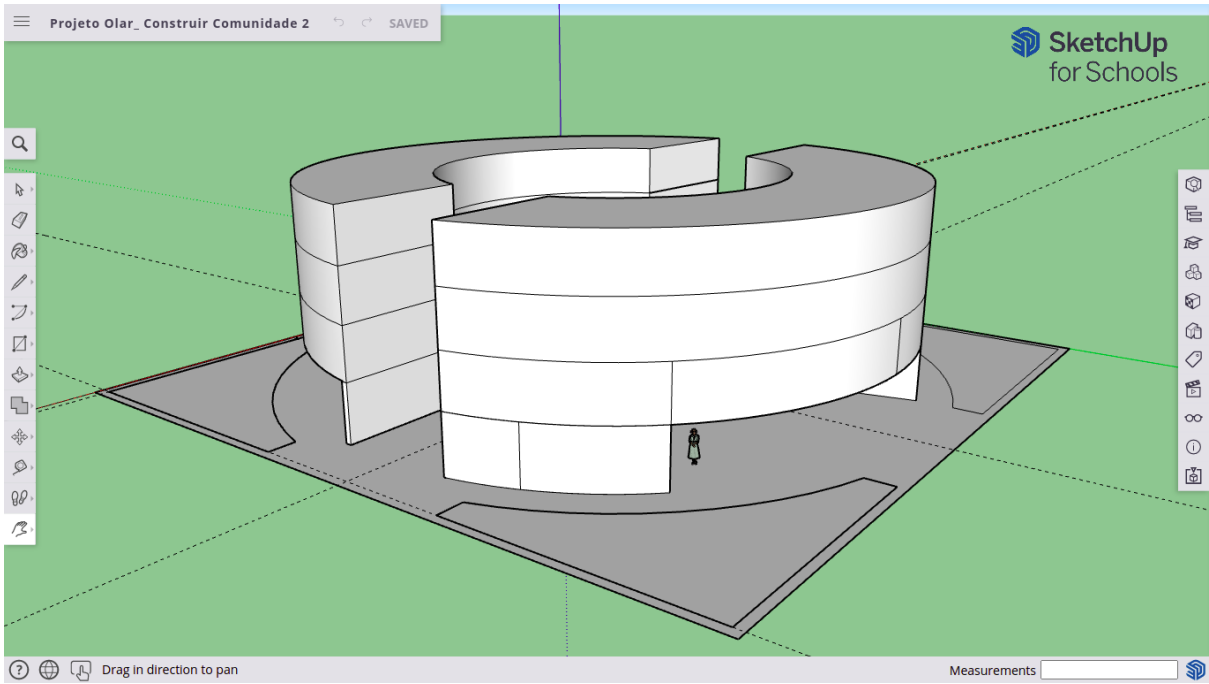
[Model Planta Base SketchUp: Projecte Olar](#)

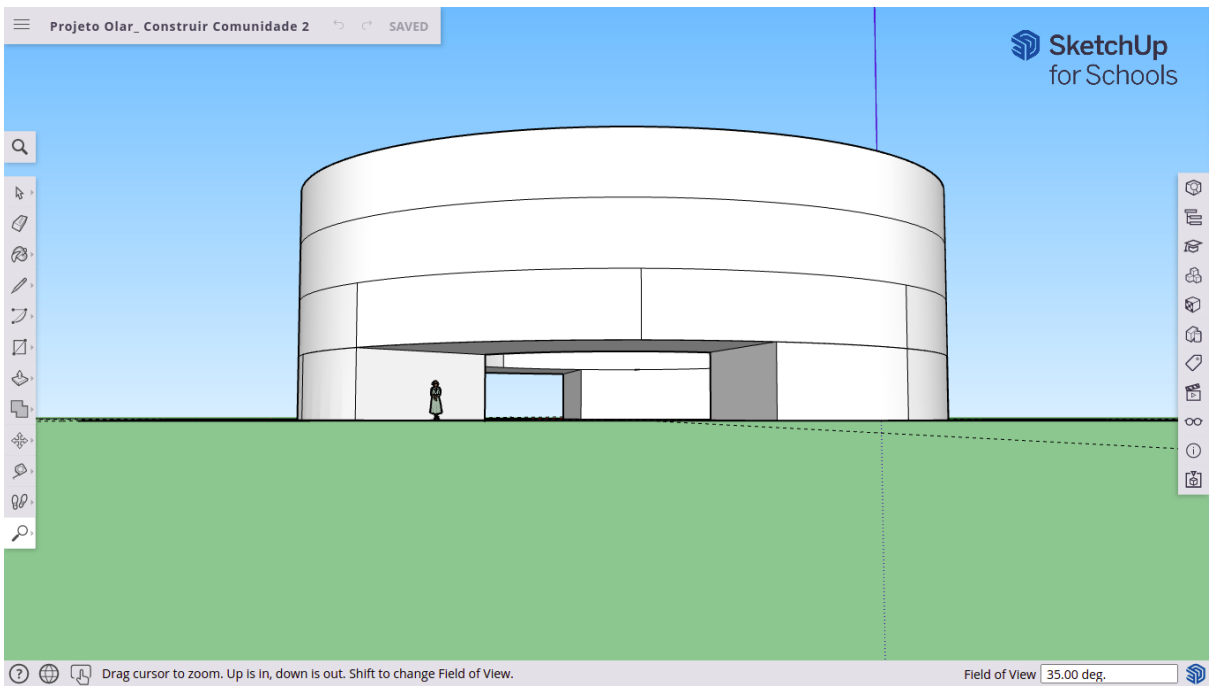
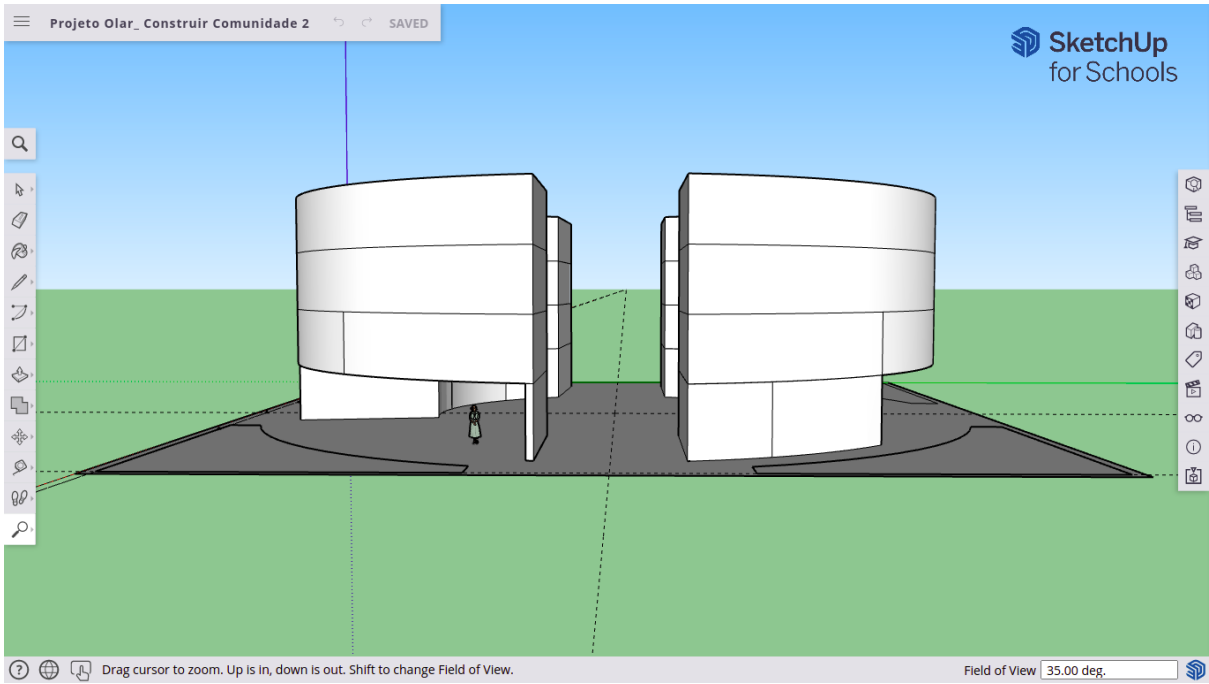


ANNEX XXII

Model SketchUp: Projecte Olar







ANNEX XXIII

Model Actual SketchUp: Projecte Olar

